



§ 16b miljøtilladelse til husdyrbrug, Karlsvej 18, 9500 Hobro.



Karlsvej 18,
9500 Hobro

Afgørelsesdato: 27. maj 2020
Sags nr.: 09.17.21-P19-8-19



Registreringsblad

Dato for afgørelse:	27.05.2020
Ansøgningskema nr.	213796, version 1
CVR-nr.	39858177
CHR nr.	31583 og 31619
Ejendomsnummer	8460001714
Adresse	Karlsvej 18 9500, Hobro
Matr. nr. (ejerlav)	Matrikel 1c - Røkkendal By, Valsgård
Ansøgers navn og adresse	Daniel Juul Christensen, Ouevej 2, 9500 Hobro
Miljøkonsulent	Nathalia Andersen, Agri Nord
Tilsynsmyndighed	Mariagerfjord Kommune
Miljøsagsbehandler	Charlotte Speich

Læsevejledning

Miljøtilladelsen indeholder en vurdering af miljøpåvirkningerne, samt diverse relevante bilag og kort. I miljøvurderingen gøres der rede for konsekvenserne af det ansøgte projekt ved vurdering af påvirkningen for omkringboende og miljøet i bred forstand herunder bl.a. natur og landskab.

Miljøtilladelsen tager udgangspunkt i gældende love og vejledninger vedrørende husdyrbrug og indeholder vilkår for husdyrbrugets indretning, drift og kontrol. Tilladelsen med tilhørende vilkår er givet på baggrund af de oplysninger, der fremgår af miljøkonsekvensrapporten, det digitale ansøgningskema samt yderligere supplerende materiale.

I tilladelsen er følgende definitioner anvendt:

Husdyrbrug:

Anlæg, som anvendes til produktion af husdyr såsom stalde, gødnings- og ensilageopbevaringsanlæg og andre driftsbygninger m.v., som ligger på samme ejendom.

Produktionsareal:

Det areal i bygningerne, hvorpå dyrene kan opholde sig og har mulighed for at afsætte gødning, Det omfatter ikke arealer, som dyrene kun har kortvarig adgang til såsom fx malkestalde og udleveringsrum. Ikke fast placerede husdyranlæg, som f.eks. mobile stalde og flytbare læskure samt indhegninger opfattes ikke som produktionsareal.

Gødningslager:

Husdyrbrugets gødningsopbevaring anlæg opgøres ud fra de enkelte anlægs overfladeareal. Markstakke og fortanke regnes ikke med i overfladearealet.



Indholdsfortegnelse

REGISTRERINGSBLAD	2
1. MEDDELELSE OM MILJØTILLADELSE	4
AFGØRELSE	4
2. VILKÅR FOR HUSDYRBRUGET	8
VILKÅRSLISTE	8
3. VURDERING I FORHOLD TIL BAT, NABOPÅVIRKNING OG NATUROMRÅDER.	15
LOVGRUNDLAG	25
OVERSIGT OVER BILAG	26



1. Meddelelse om miljøtilladelse

Afgørelse

Mariagerfjord Kommune meddeler miljøtilladelse til udvidelse af husdyrbruget på Karlsvej 18, 9500 Hobro.

Ansøgningen er behandlet i henhold til Husdyrbrugloven § 16b, stk. 1¹ og på grundlag af oplysningerne i den indsendte ansøgning samt skema nr. 213796, version 1.

Det er Mariagerfjord Kommunes vurdering, at følges miljøtilladelsens vilkår for lokalisering, indretning og drift af husdyrbruget, vil det ansøgte ikke medføre væsentlige direkte eller indirekte virkninger på miljøet. Herunder navnlig:

- landskabelige værdier
- natur med dens bestande af vilde planter og dyr og deres levesteder, herunder områder, der er beskyttet mod tilstandsændringer eller fredet, udpeget som internationalt naturbeskyttelsesområde eller udpeget som særlig sårbart over for næringsstofpåvirkning
- jord, grundvand og overfladevand
- lugt-, støj-, rystelses-, støv-, flue-, transport- og lysgener, uhygiejniske forhold, affaldsproduktion m.v.

Det er desuden kommunens vurdering, at det ansøgte hverken vil påvirke Natura 2000 områder væsentligt eller have negativ indflydelse på planter eller dyr omfattet af bilag IV², artsfredning eller optaget på nationale eller regionale rødlistor.

Mariagerfjord Kommune har udarbejdet miljøtilladelsen med hensyntagen til den gældende kommuneplan.

Dispensation for afstandskrav til naboskel

Afstandskrav fra den nye stald til naboskel er ikke overholdt. Den aktuelle afstand er 7 m, mens afstandskravet er min. 30 m. Skellet til øst er mod åben mark. Der er 7 m fra laden, der indrettes til stald, til skellet. Der er tale om en eksisterende bygning, der indrettes til stald, og det er derfor ikke muligt at ændre bygningens placering for at overholde afstandskravet til skel. Der søges derfor om dispensation for afstandskravet til skel mod øst.

Mariagerfjord Kommune vurderer, at ændret anvendelse af den eksisterende bygning ikke vil give anledning til ændrede gener i forhold til naboskel. Der lægges vægt på, at der er tale om en eksisterende bygning, hvis ydre ikke ændres væsentligt, samt at nærmeste naboskel mod øst er en åben mark med god afstand til nærmeste nabobeboelse. Der meddeles på denne baggrund dispensation til det ansøgte uden yderligere vilkår.

Tidligere meddelte afgørelser

Husdyrbruget har den 17. oktober 2011 anmeldt et skift inden for dyretypen, jf. § 19 d i BEK 291 af 06/04/2011. Mariagerfjord Kommune har i denne anledning afgjort, at det fremtidige dyrehold kan udgøre op til 43 Jersey kvier (18,17 DE).

¹Bekendtgørelse af lov om husdyrbrug og anvendelse af gødning m.v. LBK nr. 520 af 1. maj 2019.

²Habitatdirektivet fra 1992 (Rådets direktiv 92/43/EØF om bevaring af naturtyper samt vilde dyr og planter med senere ændringer).

Hvis § 16b miljøtilladelsen ikke udnyttes, reguleres husdyrbruget efter det tilladte dyrehold på ansøgningstidspunktet.

Meddelelsespligt

Enhver godkendelsespligtig ændring i driften, indretningen eller bygningsmassen skal anmeldes til og være godkendt af Mariagerfjord Kommune inden gennemførelsen.

Det er Mariagerfjord Kommune, der vurderer, om fremtidige ændringer på husdyrbruget skal udløse krav om tillæg til miljøtilladelsen.

Gyldighed og retsbeskyttelse

Udnyttelse

Tilladelsen betragtes som påbegyndt udnyttet på produktionsarealet, når afgørelsen er meddelt i sidste instans. Vilkårene i tilladelsen gælder straks herefter.

Hvis hele eller dele af produktionsarealet ikke er udnyttet **inden 6 år** fra denne afgørelses meddelelse, bortfalder tilladelsen for den del, som ikke er afsluttet.

Med "udnyttet" menes, at det ansøgte dyrehold er ændret i forhold til tidligere tilladt produktion.

Kontinuitet

Hvis tilladelsen har været udnyttet ifølge ovenstående, men herefter ikke har været driftsmæssigt udnyttet, helt eller delvist, i tre på hinanden følgende år, så bortfalder den del af tilladelsen, der ikke har været udnyttet de seneste tre år. Udnyttelse anses for at foreligge, når mindst 25 pct. af produktionsarealet har været driftsmæssigt udnyttet. Ved driftsmæssig udnyttelse forstås, at der på det pågældende areal produceres mindst 50 pct. af det mulige inden for rammerne af dyrevelfærdskrav eller andre relevante krav.

Høring

Udkastet til tilladelsen har været i 14 dages høring hos ansøger, konsulent og naboer fra 28. april til 12. maj 2020. Herunder er ejer af nabomatriklen hørt, hvortil der dispenseres for afstand til naboskel (Karlsgaard I/S, Karlsvej 22, 9500 Hobro).

Et udkast til tilladelsen er forud for afgørelsen sendt til:

- Ansøger: Daniel Juul Christensen, Ouevej 2, 9500 Hobro.
- Konsulent: Nathalia Andersen, Agri Nord, naa@agrinord.dk
- Naboer og parter

Der er ikke indkommet nogen bemærkninger i høringsperioden.

Offentliggørelse

Tilladelsen vil blive offentliggjort på Mariagerfjord Kommunes hjemmeside og <https://dma.mst.dk/> (DMA: Digital Miljøadministration) den 27. maj 2020. Der vil være en kort henvisning til annonceringen i ugeaviserne samme dag.

Klagevejledning

Hvis du ønsker at klage over denne afgørelse, kan du klage til Miljø- og Fødevareklagenævnet. **Klagen skal indgives senest onsdag d. 24. juni 2020, kl. 23.59.**

Du klager via klageportalen, som du finder via naevneneshus.dk borger.dk eller virk.dk. Du logger på klageportalen med Nem-ID. En klage er indgivet, når den er tilgængelig for Mariagerfjord Kommune via klageportalen.

Når du klager, skal du betale et gebyr på 900 kr. for borgere og 1.800 kr. for virksomheder, organisationer og offentlige myndigheder.

I klageportalen sendes din klage automatisk først til Mariagerfjord Kommune. Hvis Mariagerfjord Kommune fastholder afgørelsen, sender Mariagerfjord Kommune klagen videre til behandling i nævnet via klageportalen. Du får besked, hvis sagen sendes til klagenævnet.

Miljø- og Fødevareklagenævnet afviser din klage, hvis du sender den uden om klageportalen, medmindre du er blevet fritaget for brug af klageportalen. Hvis du ønsker at blive fritaget for at bruge klageportalen, skal du sende en begrundet anmodning til Mariagerfjord Kommune. Mariagerfjord Kommune videresender din anmodning til nævnet, som herefter beslutter om, du kan fritages.

Vejledning om klagereglerne kan findes på Miljø- og Fødevareklagenævnets hjemmeside naevneneshus.dk.

Ansøgeren vil få besked, hvis andre klager over afgørelsen.

En eventuel klage har ikke opsættende virkning med mindre Miljø- og Fødevareklagenævnet bestemmer andet. Udnyttelsen af afgørelsen sker dog på ansøgerens eget ansvar (for egen regning og risiko).

Mariagerfjord Kommunes afgørelse kan også indbringes for domstolene. Det skal ske inden 6 måneder fra offentliggørelsen eller - hvis den påklages - inden 6 mdr. efter, at der foreligger endelig afgørelse.

Andre godkendelser, tilladelser og dispensationer

Mariagerfjord Kommune gør opmærksom på, at en miljøtilladelse efter reglerne i Husdyrbru- loven ikke fritager fra krav om godkendelse, dispensation m.v. efter anden lovgivning som f.eks. byggegodkendelse, afledning af tagvand eller lignende.

Mariagerfjord Kommune



Charlotte Speich

Interessentliste for offentliggørelse

Kopi af tilladelsen er sendt til:

- Konsulent: Nathalia Andersen, Agri Nord, naa@agrinord.dk
- Naturstyrelsen Mariagerfjord, Niels Bohrs Vej 30, 9220 Aalborg Ø, nst@nst.dk.
- Sundhedsstyrelsen, Embedslægerne Nord, Falstervej 10, 8940 Randers SV, senord@sst.dk.
- Danmarks Fiskeriforening, Nordensvej 3, Taulov, 7000 Fredericia, mail@dkfisk.dk
- Ferskvandsfiskeriforeningen for Danmark, Vormstrupvej 2, 7540 Haderup, nb@ferskvandsfiskeriforeningen.dk
- Danmarks Sportsfiskerforbund, Skyttevej 4, 7182 Bredsten, post@sportsfiskerforbundet.dk
- Det Økologiske Råd, Blegdamsvej 4B, 2200 København N, husdyr@ecocouncil.dk
- Dansk Ornitologisk Forening, Vesterbrogade 140, 1620 København, natur@dof.dk.
- Dansk Ornitologisk Forening, Nordjyllands lokalafdeling, mariagerfjord@dof.dk.
- Danmarks Naturfredningsforening, dnmariagerfjord-sager@dn.dk
- Friluftsrådet i Nordjylland, v/Børge Poulsen, himmerland-Mariagerfjord@friluftsraadet.dk

Naboer og andre parter orienteres om den endelige tilladelse.

2. Vilkår for husdyrbruget

I vilkårsdelen fremgår de betingelser, hvorunder husdyrbruget skal drives. Grundlaget for miljøtilladelsen fremgår af ansøgningen og husdyrbruget skal drives i overensstemmelse hermed. Der gøres opmærksom på at eventuelle lovkrav fra andre love skal overholdes, selvom disse ikke er medtaget her.

Vilkårsliste

Som forudsætning for tilladelse stilles følgende vilkår for driften på Karlsvej 18, 9500 Hobro:

Generelle forhold

Tilladelsen omfatter husdyrbruget på adresse Karlsvej 18, 9500 Hobro.

1. Husdyrbruget skal placeres, indrettes og drives i overensstemmelse med de oplysninger, der fremgår af ansøgningsmaterialet og med de ændringer, der fremgår af tilladelsens vilkår.
2. Husdyrbruget skal drives økologisk, og skal leve op til økologireglerne og være optaget på Fødevarestyrelsens liste over økologikontrollerede virksomheder i Danmark.
3. Der skal til enhver tid forefindes et eksemplar af denne miljøtilladelse på husdyrbruget. De vilkår, der vedrører driften, skal være kendt af de ansatte, der er beskæftiget med den pågældende del af driften.
4. Ændringer i ejerforhold (eller hvem der har ansvar for driften) skal meddeles til kommunen.

Anlæggets beliggenhed, indretning og anvendelse mm.

5. Stalde og staldafsnit skal indrettes og anvendes som anført i skemaet nedenfor. Placering af stalde fremgår af situationsplanen, bilag 2.

Stalde og produktioner						
Staldnavn	Staldstørrelse (m ²)	Ventilation	Kildehøjde	Produktion	Antal måneder udegående	Produktionsareal (m ²)
Ansøgt drift						
Dybstrølesstald 2 (NY)	385	Naturlig ventilation	6 m	(#209363) Flexgruppe: Alle kvæg; Dybstrøelse	0	385
Spaltestald	153	Naturlig ventilation	3 m	(#211003) Flexgruppe: Alle kvæg; Sengestald med spalter (bagskyl eller ringkanal)	0	100
Dybstrølesstald 1	190	Naturlig ventilation	6 m	(#211027) Flexgruppe: Alle kvæg; Dybstrøelse	0	185
Sum						670

Som det fremgår af ovenstående oversigt, er produktionsarealerne "spaltestald" og "dybstrølesstald 1" mindre end de faktiske staldstørrelser. Placeringen af produktionsarealet indenfor de pågældende stalde er ikke fastlagt, men det må på intet tidspunkt overskrides, selv om staldarealet er større.

(Spaltestalden er reelt med spaltegulv. Den er angivet til "sengestald med spalter" da det er den staldtype der ligner mest i ansøgningsystemet.)

6. Der skal til enhver tid kunne fremvises dokumentation for størrelse og placeringen af produktionsarealet i de enkelte staldafsnit.

7. Gødningsopbevaringsanlæg skal indrettes og anvendes som anført i skemaet og placeres som det fremgår af bilag 2:

Anlæg	Byggeår	Kapacitet /størrelse	Overfladeareal	Overdækning
Ajlebeholder	xxx	380 m ³	99 m ²	Betonlåg

Staldinventar og drift

8. Drikkevandssystemet skal drives og vedligeholdes således, at spild undgås.

Vær opmærksom på følgende generelle regler:

- For dyrehold, der går i strøelse, skal der være fast bund og eventuelle afløb skal være tilkoblet gyllesystemet.
- I dybstrøelsesstalde skal der strøs halm eller andet tørstof i mængder, der sikrer, at dybstrøelsesmåtten altid er tør i overfladen.

Gyllebeholdere og håndtering af gylle

9. Håndtering af gylle skal foregå under opsyn, således at spild undgås.

10. Ved ajlebeholderen, hvor der forekommer påfyldning af gyllevogn, skal der anlægges en tankplads, således at spild kan opsamles. Påfyldningspladsen skal rengøres for spild af flydende husdyrgødning, umiddelbart efter periode med daglig påfyldning af gylle er afsluttet og derudover efter enhver aktivitet. Pladsen skal mindst have en tæthed og faldforhold svarende til kravene til møddingpladser i overensstemmelse med Landbrugets Byggeblad for møddingplads. Afløbet/pumpebrønden skal dimensioneres således at også et større spild kan opsamles.

Såfremt påfyldningen af gylle sker med selvlæssende fyldetårn eller tilsvarende metode til at undgå spild, kan husdyrbruget vælge ikke at etablere tankpladsen.

Opbevaring af fast gødning/dybstrøelse

11. Der skal til stadighed tilstræbes en god staldhygiejne, herunder sikres at stier og båse holdes tørre, samt at staldene og fodringsanlæg holdes rene.

Vær opmærksom på følgende generelle regler:

- Kun kompost med et tørstofindhold med mindst 30 pct. i hvert delparti må placeres i markstakke. Markstakken må ikke placeres på arealer som skrånere mere end 6 grader mod vandløb, søer eller fjorde.
- Kompost eller kompostlignende dybstrøelse må højst ligges samme sted i 12 måneder og må ikke placeres samme sted de næste 5 år. Markstakke skal indtegnes på kort.

Rengøring af staldanlæg, herunder vandforbrug:

Vær opmærksom på følgende generelle regler:

- Områder, hvor der kortvarigt er dyr, men hvor arealet ikke medregnes som produktionsareal, skal der foretages effektiv rengøring efter endt ophold. Rengøringen skal

være foretaget senest 4 timer efter, at dyrene har forladt arealet, hvis dyrene har adgang på arealet dagligt, og senest 12 timer efter, at dyrene har forladt arealet, hvis dyrene ikke dagligt har adgang på arealet.

Restvand, spildevand m.m.

12. Al vask af maskiner og redskaber skal foregå på en støbt, fast plads, hvor bortledning af spildevandet sker til en opsamlingsbeholder. Udbringning skal ske jf. Husdyrgødningsbekendtgørelsen.
13. Afløb fra evt. vaskeplads skal føres gennem tætte og lukkede ledninger med afløb til tæt opsamlingsbeholder, der er godkendt til formålet.
14. Hvis der er afløb, eller der etableres afløb, fra kørefaste arealer omkring staldbygninger, gødningsopbevaringsanlæg og lign. med transport af husdyrgødning, hvor der kan forekomme spild af gødning, foder el. lign., skal disse føres gennem tætte og lukkede ledninger med afløb til gyllesystemet, eller anden tæt opsamlingsbeholder der er godkendt til formålet.
15. Øvrigt overfladevand, herunder tagvand, som udledes til faskine eller vandløb, skal overholde gældende afstandskrav og må ikke give anledning til gener for de omkringboende eller til forurening eller negativ påvirkning af recipienten.

Bortskaffelse af affald

Vær opmærksom på følgende generelle regler:

- Affald skal opbevares og bortskaffes efter kommunens til enhver tid gældende regulativer.
- Bedriftens olie- og kemikalieaffald skal til enhver tid opbevares i tæt emballage, afskærmet mod nedbør og uden mulighed for afløb til kloak, jord, overfladevand eller grundvand. Opbevaringen skal ske således, at der er opsamlingskapacitet til en mængde, svarende til rumindholdet af den størst benyttede beholder.
- Indtil selvdøde og aflivede dyr er blevet afhentet, skal de opbevares på en skyggefuld afhentningsplads i tilknytning til den pågældende besætning. Dyrene skal placeres på et underlag, så de er hævet i en passende afstand fra jorden og skal opbevares i lukket kasse, container (større dyr under kadaverkappe) eller lignende. Hvor det er nødvendigt, sikres afhentningspladsen mod ådselædende dyr. Afhentningsstedet skal ligge i en passende afstand fra produktionsbygninger og offentlig vej. Dyrene skal tilmeldes afhentning hurtigst muligt og senest 24 timer efter konstatering af dødsfald.

Opbevaring af kemikalier, olie, handelsgødning og hjælpestoffer

16. Tankning af diesel skal til enhver tid ske på en plads med fast og tæt bund, således at spild kan opsamles, og således at der ikke er mulighed for afløb til jord, kloak, overfladevand eller grundvand.

Vær opmærksom på følgende generelle regler:

- Olietromler mv. skal placeres på en fast, tæt bund med en opkant eller i en spildbakke. Opsamlingskapaciteten skal minimum svare til volumen på den største beholder. Opsamlingspladsen skal som minimum være overdækket med et halvtag.

- Kemikalier til rengøring af stalde skal opbevares i et rum med afløb til gyllesystemet eller separat opsamlingsbeholder. Kemikalierne kan alternativt opbevares i et rum uden afløb. I så fald skal kemikalierne opbevares i en spildbakke eller på en sådan måde, at der er en opsamlingskapacitet minimum svarende til volumen på den største beholder.
- Opbevaring af diesel/fyringsolie i overjordiske tanke skal til enhver tid ske i en typegodkendt beholder, som er opstillet i henhold til typegodkendelsen, og der må ikke være mulighed for afløb til jord, kloak, overfladevand eller grundvand. Overjordiske tanke skal sikres mod påkørsel.

Uheld og risici

17. Ved driftsuheld, hvor der opstår risiko for forurening af miljøet, er der pligt til øjeblikkeligt at anmelde dette til:

- Alarmcentralen, tlf.: 112.

og efterfølgende straks at underrette:

- Tilsynsmyndigheden, Mariagerfjord Kommune, tlf.: 97 11 30 00.

En skriftlig redegørelse for hændelsen skal være kommunen i hænde senest en uge efter hændelsens indtræden. Det skal af redegørelsen fremgå, hvilke tiltag der er, eller påregnes iværksat for at hindre tilsvarende fremtidig forureningshændelser. Til de unormale driftssituationer henregnes i denne forbindelse udslip, svigt og momentane standsninger.

Lugt

18. Husdyrbruget skal drives og renholdes, således at lugtgener begrænses mest muligt.

19. Såfremt tilsynsmyndigheden vurderer, at driften af husdyrbruget giver anledning til væsentligt flere lugtgener for de omkringboende end forventet, skal husdyrbruget lade udarbejde en handlingsplan for at nedbringe lugtgenerne, herunder evt. foretage lugtmålinger. Inden dokumentationsprogrammet iværksættes, skal det godkendes af tilsynsmyndigheden, og undersøgelsens omfang vil efter konkret vurdering blive fastsat af tilsynsmyndigheden. Alle udgifter i forbindelse med ovennævnte afholdes af husdyrbruget.

20. Viser ovennævnte dokumentation, at der er væsentlige lugtgener, skal de afhjælpende foranstaltninger udføres efter nærmere aftale med tilsynsmyndigheden.

21. Kravet om dokumentation af lugtforholdene kan højst fremsættes en gang årligt, med mindre den seneste kontrol viste, at lugtemissionen ikke kan overholdes.

Skadedyr

Der gøres opmærksom på, at opbevaring af foder skal ske på sådan en måde, så der ikke opstår risiko for ophold af skadedyr (rotter m.v.).

22. Der skal på husdyrbruget foretages effektiv fluebekæmpelse som minimum i overensstemmelse med de til enhver tid gældende retningslinjer for fluebekæmpelse.

Transport

23. Transport af dyr og foder til og fra ejendommen skal ske således, at tilsynsmyndigheden vurderer, at der tages størst mulig hensyn til omgivelserne.

Støj

24. Husdyrbrugets bidrag til støjbelastningen må ikke overstige følgende værdier målt ved nabobeboelsen eller dennes opholdsarealer:

Mandag-fredag kl. 7-18 Lørdag kl. 7-14	Mandag-fredag kl. 18-22 Lørdag kl. 14-22 Søndag- og helligdag kl. 7-22	Alle dage kl. 22-7	Alle dage kl. 22-7 Maksimal Værdi
55 dB(A)	45 dB(A)	40 dB(A)	55 dB(A)

Vejledning om ekstern støj fra virksomheder. Miljøstyrelsens vejledning nr. 5 af november 1984. Støjvilkårene for landbrugsdrift omfatter al støj fra virksomheden, dvs. også støj fra andet end faste, tekniske installationer. Vilkår om støj skal derfor gælde al støj fra landbrugsdrift, men kun støjen fra landbrugsdriften på ejendommens bygningsparcel, dvs. ikke støj fra f.eks. markdriften.

25. Husdyrbruget skal, for egen regning, dokumentere, at støjvilkår overholdes, hvis tilsynsmyndigheden finder det påkrævet. Kravet om dokumentation af støjforholdene kan højst fremsættes en gang årligt, medmindre den seneste kontrol viser, at støjvilkår ikke kan overholdes. Støjmålinger skal udføres som beskrevet i Miljøstyrelsens til enhver tid gældende støjvejledninger og foretages i punkter som forinden aftales med tilsynsmyndigheden. Støjmåling skal udføres af et akkrediteret firma.
26. Viser kontrolmålingen en overskridelse af de fastsatte støjgrænser, kan tilsynsmyndigheden kræve, at der iværksættes støjreducerende tiltag.

Vibration og rystelse

27. Husdyrbrugets bidrag til vibrationsniveauet ($\text{dB re } 10^{-6} \text{ m/s}^2$) målt som det maksimale KB-vægtede accelerationsniveau med tidsvægtning S, må ikke overstige værdierne i nedenstående tabel.

Anvendelse	Kl.	Vægtet accelerationsniveau, L_{w} i dB
Boliger i boligområder (hele døgnet)	Hele døgnet	75
Boliger i blandet bolig/erhvervsområde	18-7	
Børneinstitutioner og lignende	I åbningstiden	
Boliger i blandet bolig/erhvervsområde	7-18	80
Kontorer, undervisningslokaler og lignende	Hele døgnet	80
Erhvervsbebyggelse	Hele døgnet	85



Kontorer og tilsvarende lokaler i erhvervsbebyggelse, hvor der foregår følsomme aktiviteter	Hele døgnet	80
---	-------------	----

Vejledning om Lavfrekvent støj, infralyd og vibrationer i eksternt miljø. Miljøstyrelsens vejledning nr. 9 af 1997, tabel 4.3. Vilkår om vibrationer gælder al vibration fra landbrugsdrift, men kun vibration fra landbrugsdriften på ejendommens bygningsparcel, dvs. ikke vibration fra f.eks. markdriften.

28. Husdyrbrugets bidrag til niveauet for lavfrekvent støj og infralyddrift ($\text{dB re } 10^{-6} \text{ m/s}^2$) målt indendørs må ikke overstige værdierne i nedenstående tabel. Grænserne gælder for ækvivalentniveauet over et måletidsrum på 10 minutter, hvor støjen er kraftigst.

Anvendelse	Kl.	A-vægtet lydtryksniveau	G-vægtet infralydniveau
		(10-160 Hz), dB	dB
Beboelsesrum, herunder børneinstitutioner og lignende	18-7	20	85
	7-18	25	85
Kontorer, undervisningslokaler, og lignende støjfølsomme rum	Hele døgnet	30	85
Erhvervsbebyggelse	Hele døgnet	35	90

Vejledning om Lavfrekvent støj, infralyd og vibrationer i eksternt miljø. Miljøstyrelsens vejledning nr. 9 af 1997, tabel 3.3. Vilkår om lavfrekvent støj og infralyd vibrationer gælder al støj fra landbrugsdrift, men kun støj fra landbrugsdriften på ejendommens bygningsparcel, dvs. ikke støj fra f.eks. markdriften.

Støv

29. Driften må ikke medføre støvgener uden for ejendommens eget areal, som af tilsynsmyndighed skønnes at være væsentlige.
30. Fodersiloer skal indrettes således at støvgener i forbindelse med indblæsning af foder undgås, fx med melcykloner eller anden støvbegrænsende foranstaltning.
31. Såfremt tilsynsmyndigheden vurderer, at bedriften giver anledning til støvgener, skal bedriften lade udarbejde en handlingsplan for afhjælpning af disse. Handlingsplanen skal godkendes af tilsynsmyndigheden.

Lys

32. Driften må ikke medføre væsentlige lysgener for omkringboende.
33. Såfremt tilsynsmyndigheden vurderer, at bedriften giver anledning til lysgener, skal bedriften lade udarbejde en handlingsplan og derefter gennemføre denne. Handlingsplanen skal godkendes af tilsynsmyndigheden.

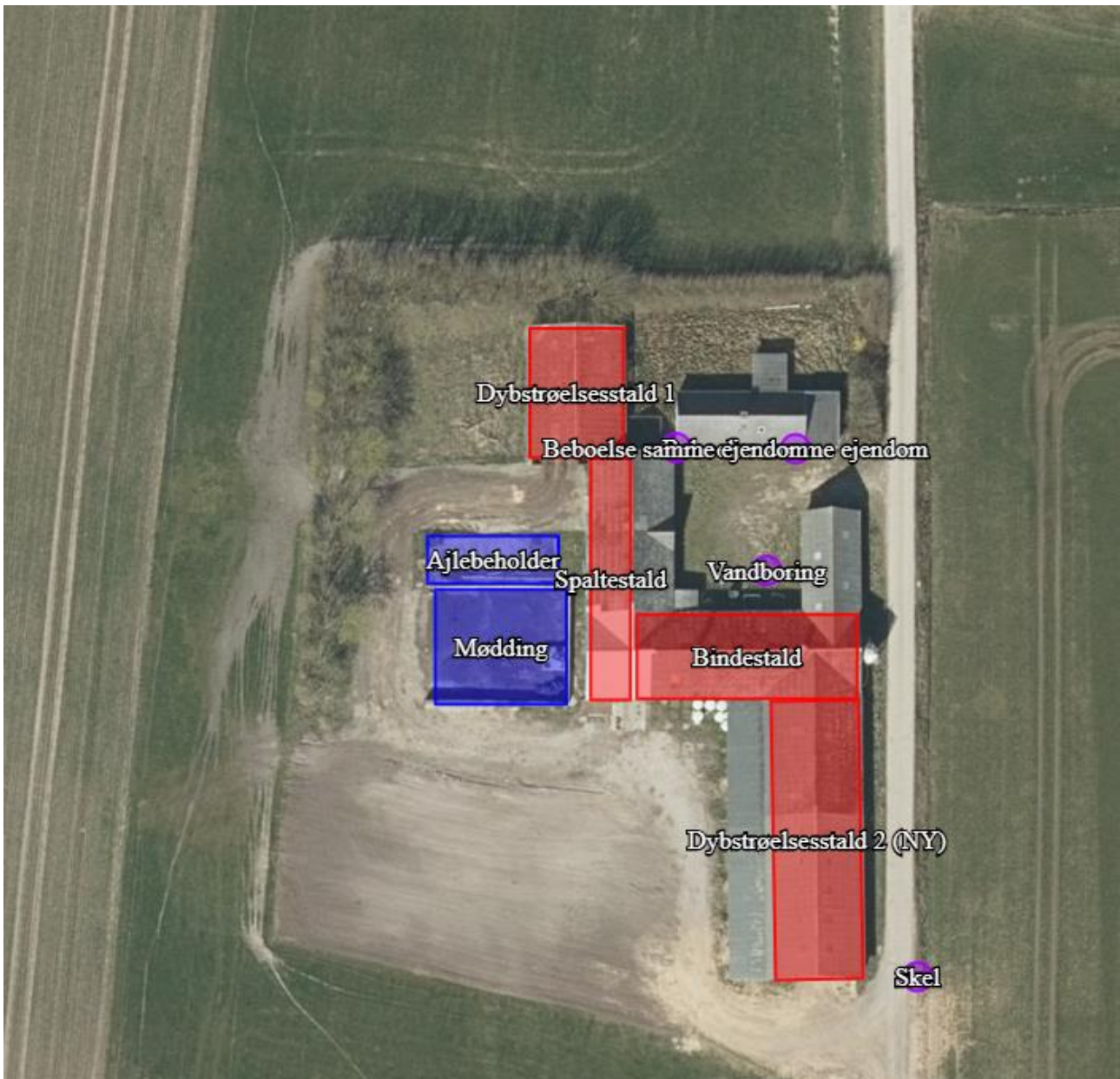


Tilsyn, kontrol og egenkontrol

34. På tilsynsmyndighedens forlangende skal husdyrbruget dokumentere overholdelse af denne tilladelses vilkår.
35. Der skal til enhver tid foreligge dokumentation for, at affaldet bortskaffes miljømæssigt forsvarligt. Kvittering for bortskaffelse skal kunne fremvises på forlangende.
36. Efter tilsynsmyndighedens anmodning skal der forevises dokumentation for at de forhold i ansøgningen, der ligger til grund for den beregnede ammoniakemission og – deposition samt lugt, er overholdt.

3. Vurdering i forhold til BAT, nabopåvirkning og naturområder.

I forbindelse med ansøgningen er der indsendt oplysninger om husdyrbruget og det ansøgte via husdyrgodkendelse.dk skema nr.: 213796. Heri er der beskrivelse af det ansøgte husdyrbrugs ændring/udvidelse og dets påvirkning af naboer/omkringboende og naturområder. På baggrund heraf vil Mariagerfjord Kommune vurdere, om det ansøgte ikke påvirker naboer/omkringboende eller natur væsentligt.



Figur 1: Oversigt over ansøgt husdyrbrug

I forbindelse med udvidelse af dyreholdet ansøges der her om miljøtilladelse af husdyrbruget på Karlsvej 18, 9500 Hobro. På ejendommen er der økologisk jerseykvæg.

Den nuværende lade mod syd indrettes til dybstrøelsesstald. Der opføres ikke nye bygninger i forbindelse med det ansøgte. Den eksisterende bindestald er taget ud af drift indenfor de seneste 8 år og møddingsplads tages ud af drift.

Indretning og drift af anlæg

Efter den ansøgte udvidelse bliver det samlede produktionsareal på **670 m²**, hvormed det eksisterende produktionsareal samlet set udvides med **385 m²** i forhold til den nuværende drift. Anlægsoplysningerne fremgår af figur 1.

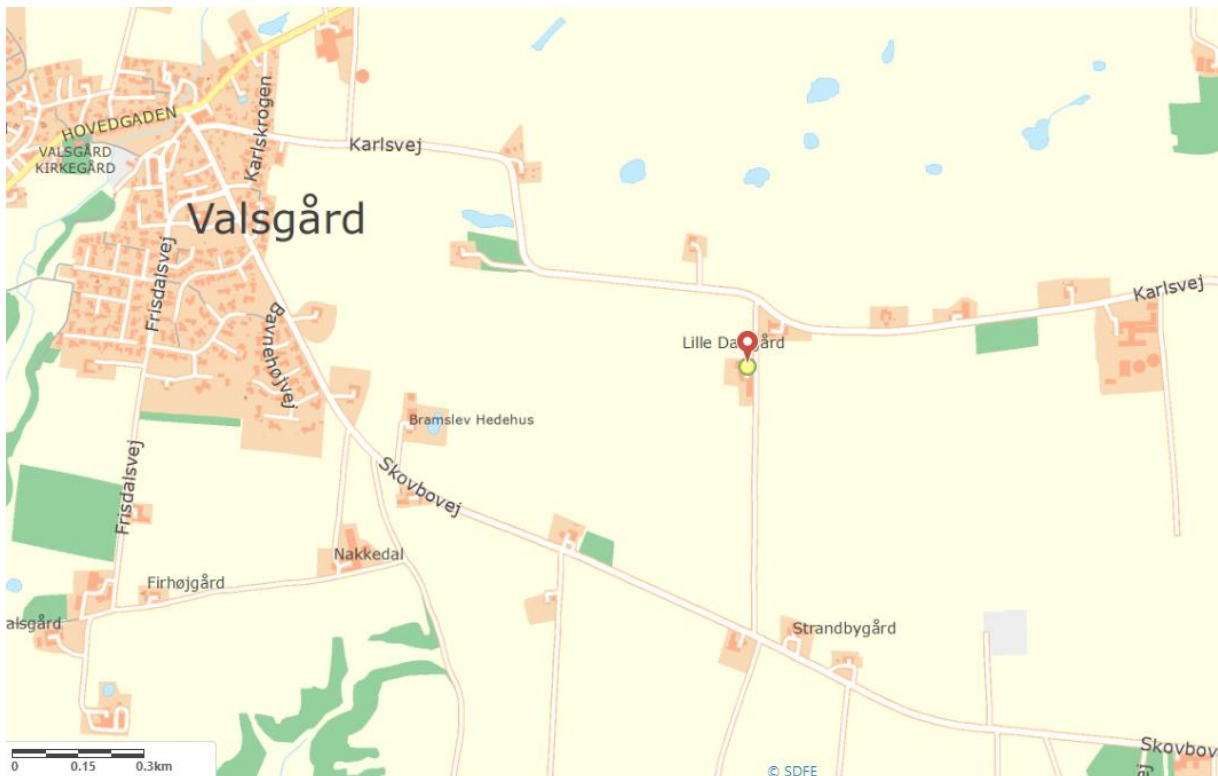
Af figur 1 fremgår de 3 stalde og 1 ajlebeholder som anvendes i ansøgt drift.

	Størrelse i alt m ²	Produktionsareal m ²	Gulvtype	Miljøteknologi
Dybstrøelsesstald 2 (ny)	385	385	Dybstrøelse	Ingen
Spaltestald	153	100	Spalter	Ingen
Dybstrøelsesstald 1	190	185	Dybstrøelse	Ingen
380 m ³ ajlebeholder	100	-	-	Overdækning (betonlåg)

Som det fremgår af ovenstående oversigt, er produktionsarealerne "Spaltestald" og "dybstrøelsesstald 1" mindre end de faktiske staldstørrelser. Ansøger har ikke fastlagt placeringen af selve produktionsarealet indenfor de pågældende stalde, men der gøres opmærksom på at der faktiske produktionsareal på intet tidspunkt overskride det ansøgte produktionsareal selv om staldarealet er større.

Mariagerfjord Kommune vurderer, at det indsendte er i overensstemmelse med eksisterende byggetilladelser, tidligere miljøgodkendte arealer og det indberettede i BBR.

Landskabelig vurdering samt overholdelse af afstandskrav



Område	Afstandskrav	Afstand målt fra nybyggeri/bygning hvor ændringen/udvidelsen sker
Eksisterende eller kommuneplanlagt byzone eller sommerhusområde	50 meter	> 900 meter (Valsgård)
Område i landzone der i lokalplan er udlagt til boligformål, blandet bolig- og erhvervsformål eller offentlige formål med henblik på beboelse, institutioner, rekreative formål og lignende.	50 meter	> 900 meter (Valsgård)
Nabobeboelse	50 meter	> 85 meter (Karlsvej 20 a)
Kategori 1 og 2 natur	10 meter	ca. 575 meter (overdrev SV)



Anlægstype	Afstandskrav	Afstand målt fra nybyggeri/bygning hvor ændringen/udvidelsen sker
1) Enkelt vandindvindingsanlæg	25 meter	ca. 105 meter
2) Fælles vandindvindingsanlæg	50 meter	> 1,3 km
3) Vandløb (herunder dræn) og søer	15 meter	> 400 meter
4) Offentlig vej, privat fællesvej	15 meter	> 50 meter
5) Levnedsmiddelvirksomhed	25 meter	> 100 meter
6) Beboelse samme ejendom	15 meter	ca. 25 meter
7) Naboskel	30 meter	ca. 7 meter

I henhold til § 8 i Husdyrbrugloven er afstandskravene til naboskel ikke overholdt i forhold til den nyindrettede stald.

Afstand til naboskel - dispensation

Afstandskrav fra den nye stald til naboskel er ikke overholdt. Den aktuelle afstand er 7 m, mens afstandskravet er min. 30 m. Skellet til øst er mod åben mark. Der er 7 m fra laden, der indrettes til stald, til skellet. Der er tale om en eksisterende bygning, der indrettes til stald, og det er derfor ikke muligt at ændre bygningens placering for at overholde afstandskravet til skel. Der søges derfor om dispensation for afstandskravet til skel mod øst.

Mariagerfjord Kommune vurderer, at ændret anvendelse af den eksisterende bygning ikke vil give anledning til ændrede gener i forhold til naboskel. Der lægges vægt på, at der er tale om en eksisterende bygning, hvis ydre ikke ændres væsentligt, samt at nærmeste naboskel mod øst er en åben mark med god afstand til nærmeste nabo. Der meddeles på denne baggrund dispensation til det ansøgte uden yderligere vilkår.

Landskab

Landskabet er overvejende jævnt, og er præget af opdyrkede arealer, tilplantede læhegn og spredte gårde, og opleves som helhed ensartet i sit udtryk. Området er i Mariagerfjord Kommuneplan udpeget som særlige værdifulde jordbrugsområder.

De kulturhistoriske værdier kan både omfatte enkeltstående elementer og hele kulturmiljøer, som f.eks. kirker, kirkegårde og deres omgivelser, fortidsminder som gravhøje og arkæologiske fund, fredede og bevaringsværdige bygninger og anlæg, sten- og jorddiger, alléer og levende hegn samt kulturmiljøer, der afspejler en bestemt tidsepoke eller en landsbytype. Kommuneplanens udpegning fremhæver de særligt værdifulde kulturhistoriske træk i kommunen.

Mariagerfjord Kommune vurderer at placeringen af husdyranlægget ikke er beliggende indenfor eller i nærheden af:

- Fredede fortidsminder
- Sø og å beskyttelseslinjer
- Skovbyggelinjer (300 meter)
- Kirkebyggelinjer / kirkezoner indenfor 300 meter fra anlægsgdelen
- Beskyttede diger
- Fredede områder / Fredninger
- kulturmiljø / særlig værdifulde kulturmiljøer

- Større uforstyrrede landskaber
- Landskabsområder
- Landskabelige interesseområder
- Geologiske interesseområder
- Fortidsminder eller
- Skovrejsning

Det vurderes på den baggrund samt det, at der ikke etableres nye bygninger, at det ansøgte projekt ikke vil påvirke landskabet og de aktuelle udpegninger.

Ammoniak

Vurdering af ammoniakpåvirkning af beskyttet natur

Kategori 1-natur

Kategori 1-natur er nærmere opregnede og kortlagte ammoniakfølsomme naturtyper, der fremgår af opstillingen i bekendtgørelsens bilag 3, pkt. D, hvis de er ligger inden for et Natura 2000-område, uanset størrelse. Det er endvidere en betingelse, at de er omfattet af udpegningsgrundlaget for det Natura 2000 område de ligger i, og at de er kortlagt. Ligeledes er heder og overdrev i øvrigt omfattet, såfremt de er beliggende inden for et Natura 2000-område og omfattet af § 3 i lov om naturbeskyttelse.

Nærmeste kategori 1-natur er et overdrev, som er beliggende ca. 2 km vest for anlægget.

Jf. Husdyrgodkendelsesbekendtgørelsen § 26 må totaldepositionen til kategori 1-natur ikke overstige følgende værdier:

- 0,2 kg N/ha/år, hvis der er 1 andet husdyrbrug1 i nærheden.
- 0,4 kg N/ha/år, hvis der er 1 andet husdyrbrug i nærheden.
- 0,7 kg N/ha/år, hvis der ikke er andre husdyrbrug i nærheden.

Den beregnede totaldeposition i nærmeste kategori 1-natur er beregnet til 0,0 kg N/ha/år. Da totaldepositionen er under 0,2 kg N/ha/år er der ikke vurderet på kumulation i forhold til andre husdyrbrug.

Det vurderes på baggrund af ovenstående, at beskyttelsesniveauet er overholdt.

Kategori 2-natur

Kategori 2-natur udgøres af ammoniakfølsomme områder udenfor Natura 2000-områder, nærmere bestemt højmoser, lobeliesøer samt heder større end 10 ha, som er omfattet af naturbeskyttelseslovens § 3, og overdrev større end 2,5 ha, som er omfattet af naturbeskyttelseslovens § 3.

Nærmeste kategori 2-natur er et overdrev beliggende ca. 580 m sydvest for ejendommen (se bilag 3). Der er beregnet en totaldeposition fra anlægget på 0,0 kg N/ha/år i området, og beskyttelsesniveauet er 1,0 kg N/ha/år i totaldeposition.

Det vurderes derfor at beskyttelsesniveauet er overholdt.

Kategori 3-natur

Kategori 3-natur er ammoniakfølsomme naturtyper uden for Natura 2000-områder i form af heder, moser og overdrev, der er omfattet af naturbeskyttelseslovens § 3, og ammoniakfølsomme skove, som ikke er omfattet af kategori 1- eller 2-natur.

Nærmeste kategori 3-natur er et overdrev beliggende ca. 360 m nord for anlægget. Merdepositionen i punktet er 0,0 kg N/ha/år. Der er endvidere beregnet på overdrev nordvest for ejendom og mose nordøst for ejendom. Merdepositionen på disse er også beregnet til 0,0 kg N/ha/år.

Merdepositionen på de nærmeste kategori 3-naturområder overstiger dermed ikke 1,0 kg N/ha/år. Da der ikke kan stilles et krav for merdepositionen af ammoniak på under 1,0 kg N/ha/år for kategori 3-natur, er dette ikke vurderet yderligere.

Øvrig beskyttet natur

Nærmeste øvrig beskyttet natur er søer nord for anlægget. Merdepositionen på søen nord for anlægget er beregnet til 0,0 kg N/ha/år og overstiger dermed ikke 1,0 kg N/ha/år, og der er derfor ikke foretaget yderligere vurderinger.

Vurdering af påvirkningen fra anlægget

Mariagerfjord kommunen vurderer, at oplysninger om kildehøjder, ruheder og kumulation er korrekte.

Mariagerfjord Kommune vurderer, at husdyrbrugets ammoniakemission ikke vil medføre væsentlige virkninger på hverken kategori 1, 2 eller 3-naturområder. Det er samtidig kommunens vurdering, at der ikke er særlige forhold, som kan begrunde en skærpelse af de generelle beskyttelsesniveauer, som findes for natur.

Den samlede vurdering er foretaget med baggrund i miljøstyrelsens vejledning og vurderes at være foreneligt med husdyrgodkendelsesbekendtgørelsen og habitatdirektivforpligtelsen som denne er defineret i miljøstyrelsens vejledning.

Natura 2000

Det er Mariagerfjord Kommunes opfattelse, at hvis ansøgningen ikke er i modstrid med bevaringsmålsætningen for naturtyperne på udpegningsgrundlaget for nærmeste Natura 2000 område, kan det sikres, at arterne ikke påvirkes i modstrid med ønsket om gunstig bevaringsstatus for disse. Da naturtyper i kategori 1 ikke påvirkes over beskyttelsesniveauet, vurderes det, at der ikke er problemer i forhold til arter på udpegningsgrundlagt.

Bilag IV arter og andre beskyttede arter

Beskyttede naturområder kan være leve-, yngle- eller rasteområder for Bilag IV-arter, rødlistearter eller ansvarsarter, og er blandt andet derfor sikret mod forringelse af naturtilstanden via lovgivning. Forhøjet tilførsel af det kvælstofholdige næringsstof ammoniak, kan bidrage til ændringer i naturtilstanden og dermed føre til en forringelse af levestederne for følsomme og truede plante- og dyrearter.

Med udgangspunkt i beregninger af ekstra tilførsel af atmosfærisk båret ammoniak fra anlægget til beskyttede naturområder i oplandet er det vurderet, at ingen beskyttede naturområder modtager så meget ekstra ammoniak, at naturtilstanden bliver påvirket negativt i forhold til deres nuværende tilstand.

Mariagerfjord Kommune har vurderet, at ingen naturarealer (vandhuller, gamle skove, overdrev), som kunne være leve-, yngle- eller rasteområder for bilag IV-arter, vil blive påvirket væsentligt af det ansøgte projekt. På denne baggrund vurderes det, at godkendelse af anlæggets ammoniakfordampning ikke vil beskadige eller ødelægge leve-, yngle- eller rasteområder for bilag IV-arter.

Mariagerfjord Kommune har desuden ikke fundet konkrete registreringer af bilag IV-arter i nærmeste nærhed af ejendom og anlæg.

Husdyrbrugets lugtemission.

Lugtgenekriterierne betragtes som den maksimale, miljømæssigt acceptable lugtgenebelastning fra en given kilde ved den pågældende områdetype.

5 OU_E pr. m³ og 1 LE pr. m³ i et eksisterende eller ifølge kommuneplanens rammedel fremtidigt byzone- eller sommerhusområde.




7 OU_E pr. m³ og 3 LE pr. m³ i et område i landzone, der i lokalplan er udlagt til boligformål, blandet bolig og erhvervsformål eller til offentlige formål med henblik på beboelse, institutioner, rekreative formål og lign., samt ved beboelsesbygninger på ejendommen uden landbrugspligt, som ikke ejes af driftsherren, hvor der inden for en afstand af 200 meter ligger flere end 6 beboelsesbygninger på hver sin ejendom uden ejendomspligt, som ikke ejes af driftsherren.

15 OU_E pr. m³ og 10 LE pr. m³ ved beboelsesbygninger på ejendomme uden landbrugspligt, der ikke ejes af driftsherren.

Kumulation af lugt

Der ligger ikke andre husdyrbrug nærmere end 300 meter fra et eksisterende eller ifølge kommuneplanens rammedel fremtidigt byzone- eller sommerhusområde eller i et område i landzone, der i lokalplan er udlagt til boligformål, blandet bolig og erhvervsformål eller til offentlige formål med henblik på beboelse, institutioner, rekreative formål og lign., samt ved beboelsesbygninger på ejendommen uden landbrugspligt, som ikke ejes af driftsherren, hvor der inden for en afstand af 200 meter ligger flere end 6 beboelsesbygninger på hver sin ejendom uden ejendomspligt, som ikke ejes af driftsherren eller inden for en afstand af 100 meter af beboelsesbygninger på ejendomme uden landbrugspligt, der ikke ejes af driftsherren.

Geneafstanden skal derfor ikke forøges.

Bebyggelse	Kumulation	Model	Ukorrigeret geneafstand	Korrigeret geneafstand	Vægtet gennemsnits- afstand	Genekriterie overholdt
Karlsvej 20A 	0	FMK	45,6*	45,6*	119,3	Ja
Bavnehøjvej 27 	0	FMK	81	81	1011,5	Ja
Skovsgård, Valsgård 	0	FMK	144,1	144,1	970	Ja

Mariagerfjord Kommune vurderer, at beskyttelsesniveauet i forhold til lugt er overholdt.

Husdyrbrugets nabopåvirkning og tiltag der begrænser gener.

Støj

Ejendommens støjkilder er hovedsageligt støj fra stalden og i forbindelse med transporter. Ansøger oplyser, at der kan forventes støj fra transport i forbindelse med daglig kørsel, samt periodevis i forbindelse med udbringning af husdyrgødning og udkørsel af dybstrøelse til markstak. Foderet blandes på Ouevej 2 og køres til Karlsvej 18. Der køres dagligt med fodervognen.

Der vil ligeledes være sæsonbaseret udbringning af husdyrgødning, kørsel i forbindelse med høst m.v. Herudover vil der være transporter med dyr ugentligt. Det sker med store landbrugsmaskiner.

Det forventes ikke, at den ansøgte produktionsændring vil forøge eller forandre mængden af støjgener fra husdyrbruget væsentligt.

Mariagerfjord Kommune vurderer, at det med de stillede vilkår er muligt at regulere virksomhedens støj, såfremt der skulle opstå væsentlige gener for omkringboende.

Støv

Ejendommens primære tilkørselsvej er en grusbelagt vej øst for anlægget. De interne transportveje er placeret omkring bygningerne.

Mariagerfjord Kommune forventer ikke, at husdyrbruget vil give væsentlige støvproblemer. Skulle der mod forventning opstå støvproblemer, er der sat vilkår til, at ansøger skal udarbejde en handleplan til afhjælpning af disse.

Skadedyr og rotter

I forbindelse med dyreholdet kan der forekomme gener fra skadedyr.

Ansøger oplyser, at der er aftale med et firma ift. skadedyrsbekæmpelse. Herudover holdes der rent på ejendommen.

Mariagerfjord Kommune vurderer, at ejendommens forebyggelse og bekæmpelse af flue- og skadedyr er tilstrækkelig. Der stilles dog krav om, at ansøger som minimum skal følge de fastsatte retningslinjer fra Aarhus Universitet, Institut for Agroøkologi om flue- og rottebekæmpelse på ejendomme med husdyr.

Mariagerfjord Kommune vurderer, at det med de stillede vilkår er muligt at regulere virksomhedens fluegener, såfremt der skulle opstå væsentlige gener hos omkringboende.

Lys

Ansøger oplyser, at der ved sydindgangen til spaltestalden findes sensorstyret lys. I forbindelse med udvidelsen ændres der ikke på lyskilder, som evt. kan virke generende for naboer eller passerende trafik.

Mariagerfjord Kommune vurderer, at lyset i og udenfor staldafsnittene ikke vil give væsentlige problemer. Dog fastsættes der vilkår om, at såfremt der skulle opstå gener for de omkringboende, eller såfremt kommunen finder det nødvendigt, skal bedriften lade foretage undersøgelse af forskellige lyskilder, således at lyset uden for ejendommen formindskes.

Til- og frakørsel fra husdyrbruget

Til og frakørsel til ejendommen foregår primært fra nord ad Karlsvej. Ejendommen har en længere indkørsel, og ligger ca. 140 m syd for Karlsvej. Indkørslen er grusbelagt.

Ejer oplyser følgende om antallet af transporter:

Art	Afstandskrav
Udbringning af husdyrgødning	Maskinstation udbringer husdyrgødning Kører selv dybstrøelse i markstak
Grovfoder	160
Transport af dyr til/fra ejendommen	60
Døde dyr	Efter behov

Mariagerfjord Kommune vurderer, at transport til og fra ejendommen ikke vil medføre væsentlige gener for de omkringboende. Der stilles vilkår om, at driften ikke må medføre støvgener uden for ejendommens eget areal, som af tilsynsmyndigheden skønnes at være væsentlige.

Rystelser

Ansøger oplyser, at der vil være kørsel med fodervognen dagligt. Der vil ligeledes være sæsonbaseret udbringning af husdyrgødning, kørsel i forbindelse med høst m.v. Herudover vil der være transporter med dyr ugentligt. Det sker med store landbrugsmaskiner.

Ovenstående aktiviteter vurderes at kunne give risiko for rystelser. Der stilles derfor vilkår om, at virksomhedens bidrag til niveauet for vibrationsniveauet ($\text{dB re } 10^{-6} \text{ m/s}^2$) målt som det maksimale KB-vægtede accelerationsniveau med tidsvægtning S må ikke overstige værdierne i Lavfrekvent støj, infralyd og vibrationer i eksternt miljø Orientering fra Miljøstyrelsen, nr. 9 1997.

Mariagerfjord Kommune vurderer, at rystelser og lavfrekvent støj i og udenfor staldafsnittene ikke vil give væsentlige problemer idet der er relativt langt til omboende. Dog fastsættes der vilkår om, at såfremt der skulle opstå gener for de omkringboende, eller såfremt kommunen finder det nødvendigt, skal bedriften lade foretage undersøgelse af forskellige vibrationskilder.

BAT

Ved afgørelser om tilladelse efter Husdyrlovens § 16b, med en ammoniak emission mindre end 750 kg NH₃-N pr. år, anses de generelle regler om staldindretning, opbevaring og udbringning af husdyrgødning normalt være tilstrækkelig i relation til BAT, jf. Miljøstyrelsens FAQ nr. 57 af 28. januar 2008, samt Miljøstyrelsens introduktion til emissionsvejledningerne, udsendt i 2010.

Kommunen finder ikke, at der er forhold på husdyrbruget, som kan begrunde, at der skal stilles særlige krav om at forebygge og begrænse forurening ved anvendelse af den bedste tilgængelige teknik, hvorfor de anvendte teknikker anses for BAT ved overholdelse af dansk lovgivning.

Reststoffer, affaldsproduktion og brug af naturressourcer.

Type	Opbevaring	Mængde
Landbrugsplast	Affaldscontainer	ca. 500 kg
Brandbart affald	Affaldscontainer	ca. 500 kg
Døde dyr		
Klinisk risikoaffald		

Ansøger oplyser at der på ejendommen er affald i form af nedenstående fraktioner:

Døde dyr:

Eventuelle døde dyr køres til Ouevej 2, hvor de afhentes af DAKA, i henhold til gældende regler.

Øvrigt affald:

Der er en container til restaffald i laden ved spaltestalden. Genbrugseget affald opsamles på Ouevej 2 og køres til genbrugsstation.

Olie- og kemikalieforbrug:

Der forefindes ikke olietanke på ejendommen.

Ejendommen er økologisk og der forefindes ikke kemikalier på ejendommen.

Mariagerfjord Kommune vurderer, at der udøves forsvarlig affaldshåndtering på ejendommen. Der henvises desuden til Mariagerfjord Kommunes affaldsregulativ for erhvervsaffald.

Energi

Ansøger oplyser, at elektricitet hovedsageligt anvendes til belysning. Der sker ingen egenproduktion af energi fra vindmølle, biogasanlæg eller andet. Det estimeres at energiforbruget fremover vil være på omkring 12.000 kWh pr. år.

Vand

Ansøger oplyser, at stalden forsynes af Valsgård Vandværk. Det estimerede vandforbrug er på ca. 1.500 m³.

For at minimere ressourcspild er der sat krav til at dyrenes drikkevandssystem drives og vedligeholdes således, at spild undgås.



Lovgrundlag

Ansøgningen er behandlet i henhold til kravene i Husdyrbrugloven³ med tilhørende bekendtgørelse om tilladelse og godkendelse m.v. af husdyrbrug⁴, husdyrgødningsbekendtgørelsen⁵ samt Miljøstyrelsens vejledning om miljøtilladelse af husdyrbrug.

³ Lov om miljøgodkendelse m.v. af husdyrbrug, Lovbek. nr. 520 af 01/05 2019

⁴ Bekendtgørelse om tilladelse og godkendelse m.v. af husdyrbrug nr. 1261 af 29/11 2019

⁵ Bekendtgørelse om miljøregulering af dyrehold og om opbevaring og anvendelse af gødning nr. 760 af 30/07 2019



Oversigt over bilag

Bilag 1: Husdyrbrugets beliggenhed

Bilag 2: Situationsplan

Bilag 3: Naturpunkter



Bilag 1 – Husdyrbrugets beliggenhed



Bilag 2 – Situationsplan og opgørelse af produktionsareal



Bilag 3 – Nærmeste naturpunkter og beregnede totaldepositioner

