

Meddelelsesdato 1. marts 2023

§ 16a miljøgodkendelse

af svinebruget
Bakkegården
på Godrimvej 7,
7500 Holstebro



HOLSTEBRO
KOMMUNE

Kulturen til forskel

Indholdsfortegnelse

INDHOLDSFORTEGNELSE	2
STAMBLAD FOR VIRKSOMHEDEN.....	4
LOVHENVISNINGER.....	4
VÆR OPMÆRKSOM PÅ.....	5
SAGSRESUMÉ.....	7
IKKE TEKNISK RESUMÉ – SKREVET AF ANSØGERS KONSULENT.....	8
AFGØRELSE OM MILJØGODKENDELSE	10
MILJØGODKENDELSENS VILKÅR	12
BASISOPLYSNINGER.....	12
BAT - BEDSTE TILGÆNDELIGE TEKNIK.....	14
BELIGGENHED OG LANDSKABELIGE HENSYN.....	15
LUGT.....	16
ØVRIGE GENER.....	16
KLIMA OG RESSOURCER.....	18
IE-HUSDYRBRUGET.....	18
BEGRUNDELSE FOR DE FASTSATTE VILKÅR	19
BASISOPLYSNINGER.....	19
BAT (BEDSTE TILGÆNDELIGE TEKNIK).....	21
HUSDYRBRUGETS BELIGGENHED.....	23
AMMONIAK.....	23
STØRRE AMMONIAKFØLSOMME NATUROMRÅDER UDENFOR NATURA 2000 (KATEGORI 2-NATUR).....	25
AMMONIAKFØLSOMME NATUROMRÅDER I ØVRIGT (KATEGORI 3-NATUR).....	25
SAMLET VURDERING.....	25
BILAG IV-ARTER	26
SAMLET VURDERING.....	26
LUGT.....	27
ØVRIGE GENER.....	29
FØLGEVIRKNINGER.....	35
KLIMA OG RESSOURCER.....	37
IE-HUSDYRBRUGET.....	38
OFFENTLIGGØRELSE OG GENERELLE FORHOLD	39
KLAGEVEJLEDNING.....	39
AKTINDSIGT.....	39
SØGSMÅL.....	39
OFFENTLIGGØRELSE.....	39
BILAG	41
BILAG 1 – HUSDYRBRUGETS BELIGGENHED.....	41
BILAG 2 – SITUATIONSPLAN FRA MILJØKONSEKVENSRAPPORTEN.....	42
BILAG 3 – OMKRINGBOENDE.....	43
BILAG 4 – LANDSKABELIGE OG KULTURHISTORISKE INTERESSER OMKRING ANLÆG.....	44
BILAG 5 – NATUROMRÅDER OMKRING ANLÆG.....	45
BILAG 6 – AFSKÆRMENDE BEPLANTNING.....	46
BILAG 7 – DRIFTSJOURNAL.....	47
MILJØKONSEKVENSRAPPORT	49

Stamblad for virksomheden

Stamdata	
Meddelelsesdato	1. marts 2023
Husdyrbrugets adresse	Godrimvej 7, 7500 7500
Ejendomsnummer	6610002476
Matrikel	3B, Sir Lyngbjerg, Sir
Husdyrbrugets navn, jf. CVR	Casper Bech Poulsen
CVR-nr./ P-nr./ CHR-nr.	38449338./ 1022231614/ 56432
Husdyrbrugets ejer og driftsansvarlig	Casper Bech Poulsen
Husdyrbrugets telefonnumre	24932729
Husdyrbrugets e-mail	casper-bech@hotmail.com
Ansøgningens skemanummer i Husdyrgodkendelse.dk	233991
Husdyrbrugets konsulent	Jan Haarbo, jha@fjordland.dk Fjordland
Godkendelses- og tilsynsmyndighed	Holstebro Kommune Teknik og Miljø Kirkestræde 11, 7500 Holstebro tm@holstebro.dk Tlf. 96117563
Sagsnummer	09.17.19-P19-11-22
Sagstype	§ 16a miljøgodkendelse
Lovhjemmel	Husdyrbruget får en ammoniakemission på mere end 3.500 kg NH ₃ -N/år og er derfor omfattet af § 16a i Husdyrbrugloven.
IE-husdyrbrug	Husdyrbruget får mere end 2.000 stipladser til fedesvin (over 30 kg) og er derfor omfattet af § 16a stk. 2 i Husdyrbrugloven.

Lovhenvisninger

- Husdyrbrugloven (Lovbekendtgørelse nr. 520 af den 1. maj 2019 om husdyrbrug og anvendelse af gødning m.v.)
- Husdyrgødningsbekendtgørelsen (Bekendtgørelse nr. 2243 af den 29. november 2021 om miljøregulering af dyrehold og om opbevaring af gødning)

Vær opmærksom på

Emne	Beskrivelse
Udnyttelse	Miljøgodkendelsen betragtes som værende udnyttet, når afgørelsen er meddelt. Vilkårene vil være gældende fra meddelelsesdato.
Kontinuitetsbrud	Husdyrbruget er omfattet af reglerne om kontinuitetsbrud.
Retsbeskyttelse	I 8 år efter offentliggørelse er afgørelsen om miljøgodkendelse omfattet af retsbeskyttelse.
Hvis miljøgodkendelsen ikke udnyttes	Hvis miljøgodkendelsen ikke udnyttes, gælder produktionstilladelsen fastsat i afgørelse om § 12 miljøgodkendelse af 30-09-2010 samt tillæg 1 og 2.
Samdrift	Husdyrbruget er et selvstændigt husdyrbrug uden forureningsmæssig sammenhæng med andre husdyrbrug (samdrift).
Dispensationer	Miljøgodkendelsen indeholder dispensation i forhold til lugt fra ejendommen. Naboer, der matrikulært grænser op til det ansøgte, bedes være særlige opmærksomme på muligheden for at komme med bemærkninger.
Andre love og tilladelser	Denne miljøgodkendelse omfatter ikke andre tilladelser.
Samtidighed i afgørelser	Der er ikke søgt om andre tilladelser eller godkendelser, afledt af Miljøbeskyttelsesloven, i forbindelse med ansøgning om miljøgodkendelse.

Emne	Beskrivelse
IE-brug	<p>IE-brug skal være opmærksom på særlige regler:</p> <ul style="list-style-type: none"> • Underretningspligt ved manglende vilkårsoverholdelse. Den ansvarlige for husdyrbruget skal straks underrette kommunen ved manglende overholdelse af godkendelsens vilkår og skal straks træffe de nødvendige foranstaltninger for at sikre overholdelse. • Krav om miljøledelse skal være opfyldt fra det tidspunkt, hvor IE-bruget får en miljøgodkendelse efter §16a. • Fodringskrav. • Særlige krav ved ophør af IE-husdyrbruget. • Krav om oplæring af personale og udarbejdelse af oplæringsmateriale. • Krav om udarbejdelse af plan for reparation og vedligehold af udstyr. • Krav om anvendelse af energieffektiv belysning. • Krav om reduktion af støvemissioner fra staldanlæg. • Krav om årlig indberetning, hvor der skal indsendes logbøger for eventuel miljøteknologi; dokumentation for miljøledelsessystem; logbog over gennemførte kontroller; dokumentation for overholdelse af fodringskrav.
Generelle afstandskrav og særligt afstandskrav til dræn	<p>Du skal være opmærksom på, at de generelle afstandskrav skal overholdes, herunder afstandskrav til dræn på 15 meter. Det betyder, at alle dræn skal sløjfes i en afstand af minimum 15 meter fra staldbygninger og opbevaringsanlæg. Dette gælder både nye og eksisterende bygninger og anlæg.</p> <p>For at sikre, at alle drænledninger er sløjfet, anbefaler vi, at der graves en rande i 1,5 meters dybde i en afstand på 15 meter omkring anlægget. Alternativt kan drænledninger lægges i lukkede rør.</p>

Sagsresumé

Hvad drejer sagen sig om

Ansøgningen omfatter overgang til ny lovgivning, på husdyrbruget på Godrimvej 7, 7500 7500. Holstebro Kommune har modtaget ansøgningen den 2. august 2022.

I forbindelse med sagsbehandlingen har der været særligt fokus på:

- Lugtforhold og støjforhold, da husdyrbruget ligger tæt på naboer.

Læsevejledning

Miljøgodkendelsen indeholder en vurdering af miljøpåvirkningerne, relevante kortbilag og miljøkonsekvensrapporten. I miljøvurderingen gøres der rede for konsekvenserne af det ansøgte projekt ved vurdering af påvirkningen for omboende og miljøet i bred forstand, herunder blandt andet natur og landskab.

I forbindelse med ansøgningen er der indsendt en miljøkonsekvensrapport, hvor ansøger har redegjort for miljøkonsekvenserne ved det ansøgte projekt. Miljøkonsekvensrapporten, udarbejdet af ansøgers rådgiver, er indsat sidst i miljøgodkendelsen. Ikke teknisk resumé fra miljøkonsekvensrapporten er indsat herunder, så læseren kan få et indblik i projektet og dets konsekvenser for omboende, forbipasserende, natur og miljø. En mere detaljeret gennemgang af projektet fås ved at læse miljøkonsekvensrapporten og kommunens vurderinger, herunder de fastsatte vilkår.

Miljøkonsekvensrapporten danner sammen med oplysningerne i ansøgningen og beregninger i Husdyrgodkendelse.dk baggrund for afgørelsen. I de tilfælde, hvor Holstebro Kommune har supplerende oplysninger til miljøvurderingen, eller hvor kommunens miljøvurdering er en anden end ansøgers vurdering, vil dette fremgå af afsnittet 'Begrundelse for de fastsatte vilkår'.

Miljøgodkendelsen tager udgangspunkt i gældende love og vejledninger vedrørende husdyrbrug og indeholder vilkår for husdyrbrugets indretning, drift og kontrol.

Offentliggørelse

Forslag til miljøgodkendelse har været i offentlig høring i perioden fra den 26. januar 2023 til den 26. februar 2023.

Ikke teknisk resumé – skrevet af ansøgers konsulent

Denne miljøkonsekvensrapport beskriver de miljømæssige konsekvenser ved det ansøgte projekt på Godrimvej 7, 7500 Holstebro.

Rapporten indeholder en beskrivelse og vurdering af den sandsynlige væsentlige indvirkning på miljøet, som det ansøgte vurderes at medføre. Rapporten danner grundlaget for kommunens afgørelse om miljøgodkendelse for husdyrbruget.

Hvad søges der om?

Der søges om miljøgodkendelse af 3.194 m² produktionsareal. Placering af stalde og øvrige anlæg kan ses i bilag 1.

Med det ansøgte bygges der ikke nyt, og der ændres ikke i dyretypen.

Fleksibilitet i den ansøgte produktion

Der er søgt på de specifikke dyretyper for at overholde lugtkrav. Der er ikke søgt flex mellem dyregrupper.

Alternativt scenarie uden nye stalde

Der er ikke lavet en alternativ beregning.

Lugt

Ved anvendelse af gyllekøling i stald 11, sænkes lugtemissionen fra husdyrbruget i ansøgt drift i forhold til den nuværende drift.

Landskab

Der bygges ikke nyt, og det samlede visuelle indtryk af husdyrbruget vil derfor ikke ændre sig, og landskabet vil ikke blive påvirket i negativ retning.

Påvirkning af natur

Ammoniakemissionen stiger ikke i ansøgt drift i forhold til nudriften, og hverken bilag IV arter eller beskyttet natur vil blive påvirket i væsentlig negativ retning som følge af det ansøgte.

Bedste tilgængelige teknik (BAT)

For husdyrbrug er der krav om altid at anvende den bedst tilgængelige teknik. I forhold til at begrænse ammoniakfordampningen er dette i lovgivningen omsat til et bestemt krav til mængden af ammoniak der må komme fra husdyrbruget. Det ansøgte lever op til BAT-kravet for ammoniakemissionen på eksisterende husdyrbrug.

Miljøledelse

Der er indført miljøledelse på husdyrbruget for at sikre fokus på miljøvenlige processer. Miljøledelsessystemet gennemgås og opdateres mindst én gang årligt.

Personaleledelse

Husdyrbrugets personale oplæres om relevant lovgivning, korrekt håndtering, transport og udbringning af husdyrgødning, planlægning af aktiviteter samt reparation og vedligehold af udstyr.

Ansatte gøres desuden bekendt med husdyrbrugets beredskabsplan, der gennemgås og tilpasses mindst én gang årligt. Beredskabsplanen udarbejdes med henblik på at forebygge uheld og fungerer som vejledning i tilfælde af uventede emissioner og hændelser.

Fodringskrav

For at nedsætte mængden af kvælstof, der udskilles fra husdyrbruget, bruges fodertilsætningsstoffer (fytase).

Energieffektiv belysning

Husdyrbruget bruger LED for at spare på energien. Der er sat mål for at få udskiftet de sidste neonrør i stald 3, 12 og 13 til LED lys.

Støvmissioner fra staldanlæg

Der tilsættes sojaolie for at nedbringe mængden af støv fra foderet.

Årlig indberetning til kommunalbestyrelsen

En gang om året, senest den 31. marts, indberettes for det forudgående kalenderår følgende til kommunen:

- Logbøger for *miljøteknologi (gyllekøling)*
- Dokumentation for miljøledelsessystem
- Logbog over gennemførte kontroller af
- Dokumentation for overholdelse af fodringskrav, jf., § 46.

Alternative teknologier

I forbindelse med ansøgningen er flere forskellige ammoniakreducerende teknologier blevet overvejet, herunder bl.a. ekstra gyllekøling. I sidste ende er valget dog faldet på at udnytte de eksisterende stalde som de er uden yderligere teknologier.

Ophør af IE-brug

Hvis husdyrbruget mindsker antallet af stipladser til under 2.000 stipladser for slagtesvin eller 750 stipladser for søer og dermed ophører som IE-brug, vil der blive indsendt en risikovurdering til kommunen, der beskriver eventuelle risici for forureninger fra husdyrbruget og foranstaltninger til hvordan disse i så fald undgås.

Fuldstændig ophør af husdyrbruget

Hvis husdyrbruget ophører fuldstændigt, vil stalde, gyllekanaler og gyllebeholder blive tømt, rengjort og desinficeret. Affald vil blive bortskaffet i overensstemmelse med gældende regulativer, og der vil blive gjort grundigt rent for at undgå tilløb af skadedyr eller risiko for miljøuheld.

Afgørelse om miljøgodkendelse

På baggrund af de foreliggende oplysninger i ansøgningen og den miljøtekniske beskrivelse og vurdering, meddeler Holstebro Kommune hermed miljøgodkendelse til det ansøgte produktionsareal på i alt 3194 m², på husdyrbruget matr.nr. 3B, Sir Lyngbjerg, Sir, beliggende Godrimvej 7, 7500 7500. Miljøgodkendelsen omfatter kun en overgang til ny lovgivning. Der sker ingen udvidelser eller ændringer på ejendommen.

Holstebro Kommune har gennemgået ansøgningen og anser oplysningskravet vedrørende miljøkonsekvensrapporten for opfyldt, idet den indeholder en beskrivelse af det ansøgte med oplysninger om:

- 1)
 - a) Det ansøgtes placering, udformning, dimensioner og andre relevante særkender,
 - b) Det ansøgtes forventede væsentlige og eventuelle kumulative indvirkninger på miljøet,
 - c) Det ansøgtes særkender eller de foranstaltninger, der påtænkes truffet for at undgå, forebygge eller begrænse og om muligt neutralisere forventede væsentlige skadelige indvirkninger på miljøet,
 - d) Den eller de rimelige alternative løsninger, som ansøger har undersøgt, og som relevante for det ansøgte og dets særlige karakteristika, og hovedårsagerne til den eller de valgte løsninger under hensyn til det ansøgtes indvirkninger på miljøet.
- 2) Et samlet, ikke-teknisk resumé af oplysningerne i pkt. 1.
- 3) Oplysning om den kompetente ekspert, der har udarbejdet miljøkonsekvensrapporten.

Holstebro Kommune vurderer, at:

Punkt 1a, 1b, 1c fremgår af Husdyrgodkendelse.dk

Punkt 1d er beskrevet fyldestgørende

Punkt 2 er beskrevet fyldestgørende

Punkt 3 er beskrevet fyldestgørende.

Miljøgodkendelsen gælder kun for det ansøgte. Der må ikke ske udvidelse eller ændring i produktionsarealet, herunder staldafsnit og gødningsopbevaringsanlæg, før ændringen er anmeldt eller godkendt af Holstebro Kommune.

Holstebro Kommune vurderer, at husdyrbruget har truffet de nødvendige foranstaltninger til at forebygge og begrænse forureningen ved anvendelse af bedste tilgængelige teknik, og at husdyrbruget i øvrigt kan drives på stedet uden at påføre omgivelserne forurening, som er uforenelig med hensynet til omgivelsernes sårbarhed og kvalitet.

Husdyrbrugets forenelighed med naturområdets sårbarhed og kvalitet er desuden vurderet. Sammenfattende vurderes det, at områdernes integritet ikke ødelægges af husdyrbrugets drift.

På baggrund af ovenstående vurderer kommunen, at husdyrbruget kan drives uden væsentlige gener for omgivelserne og risiko for forurening, hvis vilkårene i denne miljøgodkendelse overholdes.

På Holstebro Kommunes vegne

Mette Høstgaard

Miljømedarbejder

Miljøgodkendelsens vilkår

Basisoplysninger

Dokumentation

1. Ved meddelelse af nærværende § 16a miljøgodkendelse ophæves § 12 miljøgodkendelse af 30-09-2010 + tillæg 1 og 2.
2. Husdyrbruget skal etableres og drives, som det er beskrevet i ansøgningen og de supplerende oplysninger, og som det er sammenfattet i miljøgodkendelsens miljøtekniske beskrivelse og vurdering, medmindre vilkårene i denne miljøgodkendelse eller senere afgørelser foreskriver andet.
3. På tilsynsmyndighedens forlangende skal husdyrbruget dokumentere overholdelse af denne miljøgodkendelsens vilkår. Følgende dokumentation for de seneste fem år skal på forlangende kunne fremvises for tilsynsmyndigheden ved miljøtilsyn:
 - dokumentation for produktionsarealets størrelse og placering i de enkelte staldafsnit (f.eks. i form af oversigtstegninger eller beregninger for hver stald)
 - dokumentation for håndtering og bortskaffelse af affald
 - driftsjournaler (jf. bilag 7)

Samlet udnyttelse af godkendelse

4. Det ansøgte skal etableres som et samlet projekt, og delvis udnyttelse af miljøgodkendelsen kan kun ske efter afgørelse fra Holstebro Kommune.

Ansøger og ejerforhold

5. Ændringer i ejerforhold eller ændringer i, hvem der er ansvarlig for driften, skal meddeles til kommunen senest 14 dage efter, at ændringen har fundet sted.

Det ansøgte produktionsareal

6. Produktionsareal, dyretyper og staldindretning skal være i overensstemmelse med følgende tabel 1:

Staldanlæg	Dyretype	Staldsystem	Produktionsareal (m ²)
11a ny Slagtesvinestald	Slagtesvin	Delvis spaltegulv, 25-49% fast gulv	200
11b ny Slagtesvinestald	Slagtesvin	Delvis spaltegulv, 25-49% fast gulv	200
11c ny Slagtesvinestald	Slagtesvin	Delvis spaltegulv, 25-49% fast gulv	200
11d ny Slagtesvinestald	Slagtesvin	Delvis spaltegulv, 25-49% fast gulv	200
11e Udlevering	Slagtesvin	Drænet gulv + spalter (33%/67%)	96
10 Udlevering	Slagtesvin	Delvist spaltegulv 25-49% fast gulv	67

Staldanlæg	Dyretype	Staldsystem	Produktionsareal (m ²)
9 Gl. slagtesvinestald 2	Slagtesvin	Delvist spaltegulv 25-49% fast gulv	268
8 gl. slagtesvinestald 1	Slagtesvin	Delvist spaltegulv 25-49% fast gulv	257
7 Drægtighedsstald	Søer, golde og drægtige.	Individuel opstaldning, fuldspaltegulv	24
	Søer, golde og drægtige.	Individuel opstaldning, delvist spaltegulv	21
	Søer, golde og drægtige.	Løsgående, delvist spaltegulv	490
6 Løbe og kontrolafdeling	Søer, golde og drægtige.	Løsgående, delvist spaltegulv	77
	Søer, golde og drægtige.	Individuel opstaldning, delvist spaltegulv	100
5a Klimastald	Smågrise.	Toklimastald, delvist spaltegulv	51
5b Klimastald	Smågrise.	Toklimastald, delvist spaltegulv	58
5c Klimastald	Smågrise.	Toklimastald, delvist spaltegulv	58
5d Klimastald	Smågrise.	Toklimastald, delvist spaltegulv	58
5e Klimastald	Smågrise.	Toklimastald, delvist spaltegulv	58
5f Klimastald	Smågrise.	Toklimastald, delvist spaltegulv	58
4 Farestalde 26	Søer, diegivende	Kassestier, delvist spaltegulv	108
2a Farestald	Søer, diegivende	Kassestier, delvist spaltegulv	136
2b Farestald	Søer, diegivende	Kassestier, delvist spaltegulv	136
1 Polteafdeling	Søer, golde og drægtige	Løsgående, delvist spaltegulv	46
12 Bufferstald	Smågrise	Toklimastald, delvist spaltegulv	227
I alt			3.194

Opbevaring af husdyrgødning

- Gyllebeholdere skal minimum en gang om året - f.eks. i forbindelse med forårstømning - inspiceres for revner/utætheder mv. og vedligeholdes. Inspektion og evt. vedligeholdelse skal noteres i driftsjournal, jf. bilag 7.
- Følgende gyllebeholdere skal have fast overdækning:

- GBH 2012 3000 m³
- GBH 1993 1237 m³
- GBH 1985 1237 m³
- GBH 1982 437 m³

9. Åbningen af teltoverdækningen må kun stå åben i forbindelse med omrøring og tømning af gyllebeholder. Teltoverdækningen må herudover højst stå åben i et døgn efter seneste handling.
10. I tilfælde af skader på teltoverdækningen skal denne repareres inden 1 uge efter skadens opståen.
11. Eventuelle skader og reparationer på teltoverdækningen skal noteres i logbog med dato for skaden og dato for reparation af denne. Hvis teltoverdækningen står åben længere end angivet i vilkår 9, skal dette noteres i logbogen med angivelse af årsag til dette.

BAT - Bedste Tilgængelige Teknik

12. Staldene skal etableres og drives med følgende indretning og systemer som fremgår af nedenstående tabel 2:

Staldanlæg	Staldsystem	Miljøteknologi/kommentar
11a ny Slagtesvinestald	Delvis spaltegulv, 25-49% fast gulv	Gyllekøling
11b ny Slagtesvinestald	Delvis spaltegulv, 25-49% fast gulv	Gyllekøling
11c ny Slagtesvinestald	Delvis spaltegulv, 25-49% fast gulv	Gyllekøling
11d ny Slagtesvinestald	Delvis spaltegulv, 25-49% fast gulv	Gyllekøling
11e Udlevering	Drænet gulv + spalter (33%/67%)	Ingen
10 Udlevering	Delvist spaltegulv 25-49% fast gulv	Ingen
9 Gl. slagtesvinestald 2	Delvist spaltegulv 25-49% fast gulv	Ingen
8 gl. slagtesvinestald 1	Delvist spaltegulv 25-49% fast gulv	Ingen
7 Drægtighedsstald	Individuel opstaldning, fuldspaltegulv	Ingen
6 Løbe og kontrolafdeling	Individuel opstaldning, delvist spaltegulv	Ingen
5a Klimastald	Løsgående, delvist spaltegulv	Ingen
5b Klimastald	Løsgående, delvist spaltegulv	Ingen
5c Klimastald	Individuel opstaldning, delvist spaltegulv	Ingen
5d Klimastald	Toklimastald, delvist spaltegulv	Ingen

Staldanlæg	Staldsystem	Miljøteknologi/kommentar
5e Klimastald	Toklimastald, delvist spaltegulv	Ingen
5f Klimastald	Toklimastald, delvist spaltegulv	Ingen
4 Farestalde 26	Toklimastald, delvist spaltegulv	Ingen
2a Farestald	Kassestier, delvist spaltegulv	Ingen
2b Farestald	Kassestier, delvist spaltegulv	Ingen
1 Polteafdeling	Løsgående, delvist spaltegulv	Ingen

13. Gyllekanalerne i staldafsnit 11a-11d i alt 650 m² - skal forsynes med køleslanger, der forbindes med en varmepumpe.
14. Varmepumpen skal levere en årlig køleeffekt på mindst 29 W/m² og den samlede årlige køleydelse på mindst 167.973 kWh.
15. Varmepumpen skal være forsynet med en timetæller til dokumentation af årlig driftstid.
16. Den årlige driftstid skal være mindst 5.226 timer.
17. Gyllekølingsanlægget skal være forsynet med et trykovervågningssystem, en alarm samt en sikkerhedsanordning, der i tilfælde af lækage stopper gyllekølingsanlægget. Gyllekølingsanlægget må ikke kunne genstarte automatisk.
18. Vedligeholdelse af gyllekølingsanlægget skal ske i overensstemmelse med producentens vejledning. Vejledningen skal opbevares på husdyrbruget.
19. Ved udskiftning af varmepumpen, skal dokumentation for køleeffekt på gyllekøleanlæg indsendes til tilsynsmyndigheden før anlægget tages i drift.
20. Der skal indgås en skriftlig aftale med en godkendt montør med VPO-certifikat eller tilsvarende certificering om kontrol og service af gyllekølingsanlægget mindst én gang årligt. Den årlige kontrol skal som minimum bestå af følgende: - afprøvning og funktionssikring af trykovervågningssystemet, alarmen samt sikkerhedsanordningen, kontrol af kølekredsens ydelse.
21. Enhver form for driftsstop skal noteres i logbog med angivelse af årsag og varighed. Tilsynsmyndigheden skal underrettes ved driftsstop, der har en varighed på mere end 7 dage.

Beliggenhed og landskabelige hensyn

21. Eksisterende beplantning skal bevares og stedse vedligeholdes således at bygninger og anlæg vedbliver afskærmet. Se bilag 6 for eksisterende beplantning.

Lugt

Rengøring af staldanlæg

22. Der skal opretholdes en god staldhygiejne, herunder rene stalde og fodringsanlæg.

Gødningshåndtering

23. Håndtering, herunder, pumpning, omrøring og udkørsel af gylle/afgasset biomasse skal foregå på hverdage indenfor almindelig arbejdstid (kl. 07.00-18.00).

Øvrige gener

Handleplaner ved uforudsete gener

24. Hvis Holstebro Kommune vurderer, at eventuelle klager om støj-, lugt-, flue-, støv-, og/eller lysgener er væsentlige og større, end der forventes i miljøvurderingen, skal husdyrbruget udarbejde en handleplan og efter vise, at de stillede krav er overholdt. Handleplanen skal godkendes af Holstebro Kommune. Er kravene ikke overholdt kan kommunen kræve, at der skal indgives og gennemføres et projekt for afhjælpende foranstaltninger. Alle udgifter i forbindelse med et sådant projekt afholdes af husdyrbruget.

Transport

25. Transport til og fra husdyrbruget skal af hensyn til støj- og støvgener foregå ved hensynsfuld kørsel.

26. Af hensyn til omboende må den daglige transport kun finde sted i tidsrummet mellem kl. 07:00 - 18:00. Sæsonbetonet transport samt enkeltstående transporter kan i rimeligt omfang foregå uden for dette tidsrum.

Støj

27. Husdyrbrugets samlede støjbidrag, angivet som det ækvivalente, korrigerede støjniveau i dB(A) i punkter 1,5 meter over terræn, målt eller beregnet ved nærmeste nabobeboelses opholdsareal, må ikke overskride grænseværdierne i nedenstående tabel 3. Ved tvivlsspørgsmål er det tilsynsmyndigheden, der definerer, hvor støjgrænsen gælder.

Dag	Tidsrum	Reference	dB(A)
Mandag - fredag	07-18	8 timer	55
Lørdag	07-14	7 timer	55
Lørdag	14-18	4 timer	45
Søn- og helligdage	07-18	8 timer	45
Alle dage	18-22	1 time	45
Alle dage	22-07	0,5 time	40

Dag	Tidsrum	Reference	dB(A)
Maksværdi (LpAmax)	22-07	-	55

De angivne værdier for støjbelastningen er de ækvivalente, korrigerede lyd niveauer i dB(A).

Vilkåret omfatter al støj fra virksomheden, dvs. også støj fra andet end faste, tekniske installationer. Vilkåret gælder al støj fra landbrugsdrift, men kun støjen fra landbrugsdriften på ejendommens bygningsparcel, dvs. ikke støj fra f.eks. markdriften.

28. Hvis der skulle opstå gener for de omkringboende, kan tilsynsmyndigheden kan kræve, at husdyrbruget skal dokumentere, at grænseværdierne for støj er overholdt, dog højst 1 gang årligt. Dokumentationen skal sendes til kommunen sammen med oplysninger om driftsforholdene under målingen/beregningen. Målingerne/beregningerne skal udføres og rapporteres som angivet i "Miljømåling – ekstern støj" af et støjlaboratorium, der er optaget på Miljøstyrelsens liste over godkendte laboratorier. Virksomhedens støj skal dokumenteres ved måling eller beregning efter gældende vejledninger fra Miljøstyrelsen, pt. Nr. 6/1984 om Måling af ekstern støj og nr. 5/1993 om Beregning af ekstern støj fra virksomheder.

Målingerne/beregningerne skal foretages på de mest støjbelastede områder uden for husdyrbrugets grund og under de mest støj belastede driftsforhold - eller efter anden aftale med miljømyndigheden.

29. Ventilationsanlæggene skal vedligeholdes og efterses i henhold til producentens anvisninger. Anlægget skal dog som minimum rengøres mindst en gang hvert år.

30. Porte, vinduer og døre mv. i korntørreri og foderladen skal være lukkede, mens foderkværn/foderanlæg/korntørringsanlæg kører.

Støv

31. Driften må ikke medføre væsentlige støvgener uden for husdyrbrugets eget areal. Væsentlighed skønnes af Holstebro kommune. Jf. desuden vilkår om handleplaner.

Lys

32. Belysningen i staldanlæggene skal dæmpes efter solnedgang.

Restvand og spildevand

33. Befæstede arealer omkring husdyrbrugets bygninger skal altid holdes rene for affald, foderrester, gødningspild m.v., således, at der ikke er risiko for udvaskning af organisk materiale og næringsstoffer til vandløb, grøfter og dræn ved overfladeafstrømning. Det gælder også ubefæstede arealer på husdyrbruget.

Fluegener

34. Der skal på husdyrbruget foretages en effektiv fluebekæmpelse i overensstemmelse med retningslinjerne fra Aarhus Universitet, Institut for Agroøkologi (Retningslinier for fluebekæmpelse på og omkring gårde med husdyr).

Driftsforstyrrelser eller uheld

35. Beredskabsplanen skal være kendt af alle personer, der arbejder på husdyrbruget og den skal ophænges synligt, hvor den er let at komme til. Beredskabsplanen skal løbende holdes opdateret, som minimum en gang årligt.
36. Beredskabsplanen skal indeholde et selvstændigt afsnit om afhjælpende foranstaltninger ved gylleudslip.
37. Beredskabsplanen skal kunne udleveres til evt. indsatsleder/miljømyndighed ved uheld, forurening, brand og lignende.

Klima og ressourcer

Miljø- og ressourcestyring

38. Husdyrbruget skal minimum en gang årligt føre journal/opgørelse over forbrug af el, vand og brændstof, samt andre relevante ressourcer.
39. Husdyrbruget skal arbejde på at nedbringe ressourceforbruget og affaldsmængden samt udledning af forurenende stoffer til omgivelserne, så der på en økonomisk forsvarlig måde opnås en reduktion i miljøbelastningen.
40. Husdyrbruget skal i forbindelse med tilsyn redegøre for muligheden for at indføre renere teknologi i form af ændrede råvarer, nyt materiel, ny management eller besparelser på materialer og ressourcer, som kan nedsætte miljøbelastningen. Følgende områder forventes at indgå i redegørelsen:
 - Metoder/management til reducere af fordampningen af kvælstof fra stalde og opbevaringsanlæg samt i forbindelse med udbringning.
 - Tiltag til reducere af kvælstofudledning og fosforoverskud.
 - Redegørelse for ressourceforbrug og tiltag til besparelser.
 - Reparations- og vedligeholdelsesplaner
 - Affaldsreducerende tiltag.
41. Senest 5 år efter den seneste energigennemgang skal hele husdyrbruget være gennemgået af en energifaglig konsulent med det formål at sikre, at lønsomme ressourcebesparende teknologier løbende indføres på husdyrbruget. Gennemgangen skal som minimum indeholde en beskrivelse og vurdering af de aktuelle forhold samt mulighederne for indførelse af energibesparende teknologi vedr. belysning, køle- og fryseanlæg, varmeanlæg, ventilationsanlæg, maskiner og lign. samt de heraf afledte forhold, såsom f.eks. varmegenindvindingspotentialer, pumpetyper etc. Som udgangspunkt skal 5-års lønsomme teknologier indføres. Kontrolrapport skal fremsendes til Holstebro Kommune. Herefter skal energigennemgangen foretages minimum hvert 5. år.

IE-husdyrbruget

Ved ophør

42. Ved ophør af husdyrbruget skal stalde rengøres, gyllebeholdere tømmes. Hvis driftsbygninger ikke er nødvendige eller brugbare til landbrugsformål, kan Holstebro Kommune kræve, at bygningerne rives ned, og materialet bortskaffes til genanvendelse eller lignende. Omkostninger i forbindelse hermed påhviler husdyrbruget.

Begrundelse for de fastsatte vilkår

Nedenfor har Holstebro Kommune suppleret enkelte afsnit med yderligere vurderinger blandt andet i forbindelse med fastsættelse af vilkår. Begrundelser for vilkår vil også fremgå af nedenstående. Hvor vilkårene er stillet som fastholdelsesvilkår, eller hvor vilkårene er selvforklarende, vil vilkårene ikke være yderligere begrundede.

Basisoplysninger

Dokumentation, ansøger og ejerforhold

Der er stillet vilkår om, at denne § 16a miljøgodkendelse betragtes som udnyttet, når afgørelsen er meddelt. Dette begrundes med, at der er tale om en overgang til stipladsmodellen i eksisterende stalde/miljøgodkendelsen erstatter den lovpligtige revurdering af tidligere miljøgodkendelse. Ved meddelelsesdato ophæves derfor den eksisterende miljøgodkendelse.

Der er stillet vilkår om, at husdyrbruget bliver etableret og drevet, som det er beskrevet i ansøgningen og miljøkonsekvensrapporten, samt at husdyrbruget skal kunne dokumentere, at vilkårene i denne godkendelse er overholdt.

For at Holstebro Kommune til enhver tid kan kontakte den ansvarlige for husdyrbruget, er der stillet vilkår om, at hvis der sker ændringer af ejerforhold, eller hvem der er ansvarlig for husdyrbruget, skal dette meddeles til Holstebro Kommune inden for 14 dage. For at sikre, at vilkårene i denne godkendelse overholdes, har den drifts- og miljøansvarlige pligt til at informere personer og virksomheder, der arbejder på husdyrbruget om vilkårene for den del af driften, som de arbejder med.

Det ansøgte produktionsareal

Godkendelsen er meddelt på baggrund af en række beregninger foretaget i husdyrgodkendelse.dk samt på baggrund af beskrivelserne og vurderingerne foretaget i miljøkonsekvensrapporten. For at sikre, at husdyrbruget ikke har en væsentlig miljømæssig effekt på omgivelserne, er der stillet vilkår om, at husdyrbruget drives som beskrevet i miljøkonsekvensrapporten, og at dyreholdet etableres i de staldanlæg og med de staldsystemer, der er angivet i ansøgningen.

Holstebro Kommune har ikke taget stilling til om der kan ske en delvis udnyttelse af projektet. Derfor er denne miljøgodkendelse en samlet godkendelse, hvor miljøteknologi skal implementeres, og nye stalde skal bygges for, at sikre overholdelse af beskyttelsesniveauerne.

Der er stillet vilkår for at sikre, at dyreholdet etableres i de staldanlæg og med de staldsystemer, dyretyper og teknologier, der er angivet som ansøgt, og som beregningerne i [Husdyrgodkendelse.dk](#) er foretaget på baggrund af.

Husdyrbrugets anlæg og bygninger

Der etableres ikke nye stalde eller anlæg i forbindelse med denne miljøgodkendelse. Der stilles derfor ikke vilkår til stalde eller anlæg.

Opbevaring af husdyrgødning

I miljøkonsekvensrapporten er opbevaringskapaciteten beregnet ud fra den maksimale produktion af flydende husdyrgødning og den samlede kapacitet i gyllebeholdere er på 9.498 m³. I miljøkonsekvensrapporten er den årlige produktion af gylle inklusiv vaskevand sat til 13.154 m³, og der bør derfor være en kapacitet på mindst 9.866 for at leve op til lovkravet om kapacitet til 9 måneders opbevaring. Ansøger argumenterer for at gyllekummernes rumfang er sat lavt (1.000 m³). Da det drejer sig om en forholdsvis lille underkapacitet, og at der leveres til biogas, har Holstebro Kommune vurderet, at der er tilstrækkelig opbevaringskapacitet, og derfor stilles der ikke yderligere vilkår.

Flydende husdyrgødning

Der er stillet vilkår om en årlig inspektion af gyllebeholdere for at forebygge risiko for forurening og for at sikre, at eventuelle skader på gyllebeholdere opdages og repareres hurtigst muligt. Inspektionen og evt. vedligeholdelse skal noteres i driftsjournal jf. bilag 7.

Overdækning af gyllebeholdere medvirker til en lavere ammoniakfordampning fra husdyrbruget. Der stilles derfor fastholdelsesvilkår til overdækning af følgende gyllebeholdere:

- GBH 2012 på 3.000 m³
- GBH 1993 på 1.237 m³
- GBH 1985 på 1.237 m³
- GBH 1982 på 437 m³

Hvis teltdugen går i stykker, vil ammoniakfordampningen være højere end det, der ligger til grund for denne godkendelse. Der er derfor stillet vilkår om reparation af teltdugen ved skader for, at sikre den ammoniakreducerende effekt.

For at sikre den reducerede ammoniakfordampning, stilles der vilkår om, at teltoverdækning maksimalt må stå åben i et døgn i forbindelse med omrøring og tømning af gyllebeholder, og at skader på overdækningen skal repareres, ligesom der skal føres logbog over skader og reparationer.

Samlet vurdering

Det vurderes, at opbevaring af husdyrgødning og ensilage ikke vil medføre forurening af jord, grundvand eller vandmiljø, såfremt de stillede vilkår overholdes.

BAT (Bedste Tilgængelige Teknik)

Ved miljøgodkendelse og tilladelse af husdyrbrug skal husdyrbruget og godkendelsesmyndigheden foretage en vurdering af, om husdyrbruget anvender teknologi, der svarer til "Bedste Tilgængelige Teknik" - BAT.

Bedste tilgængelige teknik for en række områder er beskrevet i EU's BAT notat (BREF-dokumentet) for svin og fjerkræ. Miljøstyrelsen har derudover fastlagt en række vejledende emissionsniveauer for ammoniak, som vurderes at kunne opnås ved anvendelse af bedste tilgængelige teknik.

BAT-kravet ift. husdyrbrugets ammoniakemission skal være overholdt, og der skal være en beskrivelse af hvilken teknologi, der anvendes for at overholde kravet. BAT-kravet til ammoniakemissionen er for husdyrbrug formuleret som en emissionsfaktor pr. produktionsarealenhed, og er denne overholdt ved brug af en bestemt teknologi, beskrives denne teknologi.

Det er således tilstrækkeligt for ansøger at nævne andre valgmuligheder, der kunne være og begrunde fravalget af disse. Der er ikke i husdyrbruglovgivningen krav om at komme længere ned end det BAT-niveau, der er fastsat i Husdyrgodkendelsesbekendtgørelsen.

Bedste tilgængelige teknik vurderes ud fra tilgængelighed, driftsstabilitet, proportionalitet og omkostningseffektivitet. Dette betyder bl.a., at teknologien maksimalt må koste 1 % af produktionsomkostningerne og maksimalt 100 kr. pr. kg sparet N for, at Holstebro Kommune vurderer teknologien som omkostningseffektiv.

BAT-teknologi

Der stilles vilkår om, at staldene skal drives med de indretninger, staldsystemer og miljøteknologier, der er ansøgt om. Vilkåret er stillet for at sikre, at husdyrbrugets ammoniakemission reduceres til et niveau, der svarer til emissionen ved anvendelse af den bedste tilgængelige teknik (BAT).

BAT-niveauet er opnået ved følgende tiltag:

- gyllekøling i stald 11a-11d

Der stilles vilkår om, at gyllekanalerne i staldafsnit 11a-11d - i alt 650 m² - skal forsynes med køleslanger, der forbindes med en varmepumpe. Gyllekølingsanlægget skal anvendes for at husdyrbruget opnår en reduktion af ammoniakemissionen til et niveau svarende til emissionen ved anvendelse af den bedste tilgængelige teknik (BAT).

For at sikre at anlægget opnår den ammoniakreducerende effekt, som forudsat i beregningen, stilles der en vilkår til korrekt etablering, kalibrering, drift, eftersyn og vedligeholdelse af gyllekølingsanlægget, bl.a. den samlede årlige køleydelse og minimum antal driftstimer.

BAT-emissionsgrænseværdier for ammoniak

Ansøger har principielt frit teknologivalg, men ansøger skal godtgøre, at valget af teknologier sikrer en ammoniakemission, der svarer til det beregnede BAT niveau.

Af BAT beregningerne i Husdyrgodkendelse.dk fremgår en beregning af den samlede maksimale ammoniakfordampning, som må udledes fra husdyrbrugets stalde og lagre i henhold til Miljøstyrelsens BAT-emissionsgrænseværdier.

Den ansøgte totale udledning er 4.305 kg NH₃-N/år og overholder således det beregnede BAT emissionsniveau, som er 4.981 kg NH₃-N/år.

Samlet vurdering

Det vurderes, at husdyrbrugets staldindretning overholder reglerne i henhold til Husdyrbrugloven, Miljøbeskyttelsesloven og heraf afledte bestemmelser.

Der stilles vilkår, som sikrer, at de anvendte ammoniakreducerende teknologier implementeres. Det vurderes på baggrund af ovenstående, at husdyrbrugets ammoniakudledning fra stald og lagre overholder kravet om anvendelse af BAT.

Husdyrbrugets beliggenhed

Lokalisering og planmæssige forhold

Husdyrbruget beliggenhed og dertilhørende planmæssige forhold er beskrevet i miljøkonsekvensrapportens afsnit 5. Miljøkonsekvensrapporten fremgår af bilag 9. Da der ikke bygges nyt eller ændres på anlæg, skal der ikke dispenseres for afstandskravet til privat fællesvej, som ikke er overholdt.

Husdyrbruget beliggenhed fremgår af bilag 1. Situationsplan fremgår af bilag 2.

Samlet vurdering

Det vurderes, at husdyrbruget opfylder afstandskravene Husdyrbrugloven, jf. § 6, 7 og 8, og Husdyrgødningbekendtgørelsens §§ 4 og 5, da miljøgodkendelsen udelukkende omfatter eksisterende stalde.

Landskabelige og kulturhistoriske områder

Ansøgers vurdering fremgår af miljøkonsekvensrapporten. Området er i kommuneplanen udpeget til bevaringsværdige landskaber og særligt værdifulde landbrugsområder. Holstebro Kommune har ikke yderligere supplerende kommentarer, da der ikke ændres på husdyrbrugets bygninger eller anlæg, og derfor har denne miljøgodkendelse ingen indvirkning på landskabelige og kulturhistoriske forhold. Se bilag 4.

Ammoniak

Husdyrproduktioner giver anledning til fordampning af ammoniak, som kan påvirke specielt de kvælstoffølsomme naturtyper omkring husdyrbruget. Ved miljøgodkendelse af husdyrbrug er der krav til husdyrbrugets tilladte ammoniakpåvirkning af nærliggende naturarealer. Naturarealer er opdelt i tre kategorier i forhold til, hvor følsomme de er over for ammoniak.

Tabel 4: Oversigt over kategorier af natur og beskyttelsesniveau.

Kategori af natur	Tilladt deposition
Kategori 1 (indenfor Natura 2000 områder) <ul style="list-style-type: none">• ammoniakfølsomme habitatnaturtyper• § 3 beskyttede heder• § 3 beskyttede overdrev	Maks. totaldeposition, afhængigt af antal husdyrbrug i nærheden (kumulation) 0,2 - 0,7 kg N/ha/år
Kategori 2 (uden for Natura 2000 områder) <ul style="list-style-type: none">• § 3 beskyttede heder > 10 ha• § 3 beskyttede overdrev > 2,5 ha• højmoser og lobeliesøer	Maks. totaldeposition på 1,0 kg N/ha/år
Kategori 3 (uden for Natura 2000 områder) <ul style="list-style-type: none">• § 3 beskyttede heder, moser og overdrev samt ammoniakfølsomme skove	Maks. merdeposition ≥ 1,0 kg N/ha/år

Kravet til totaldepositionen for kategori 1-natur og for kategori 2-natur er et krav til den maksimale totaldeposition, dvs. den ammoniakdeposition, som stammer fra alle

husdyrbrugets stalde og lagre - både det, der vil komme fra det ansøgte, og det, der allerede kommer fra den eksisterende drift. Hvilket krav til den maksimale totaldeposition, der skal stilles for kategori 1-natur, afhænger af antal husdyrbrug, der er i nærheden af området (såkaldt kumulation). Jo flere husdyrbrug i nærheden, jo skærpede krav til den maksimale totaldeposition stilles. Se bilag 5 for beliggenhed af naturpunkter.

Kategori 3-natur er ammoniakfølsomme naturområder, som ikke er kategori 1-natur eller kategori 2-natur, og som er hede, mose eller overdrev omfattet af Naturbeskyttelseslovens § 3 eller som er ammoniakfølsom skov. Beskyttelsesniveauet for kategori 3-natur omfatter ikke som for kategori 1-natur og kategori 2-natur et generelt krav til den maksimale ammoniakdeposition. Beskyttelsesniveauet fastlægger, at kommunen på baggrund af en konkret vurdering kan stille krav om en maksimal merdeposition på 1,0 kg N/ha/år.

Den samlede ammoniakfordampning fra anlægget forventes at blive på 4.305 kg NH₃-N/år, hvilket er en meremission på 0,0 kg NH₃-N/år i forhold til nudrift og 0,0 kg NH₃-N/år i forhold til 8-års drift.

Samlet ammoniakdeposition siden 2014 (8 år siden)

For at vurdere om den samlede merdeposition af ammoniak, fra driften i 2014 (8 års-drift) til og med det ansøgte projekt, har en negativ virkning på omkringliggende naturområder, er der lavet beregninger i omkringliggende naturområder i Husdyrgodkendelse.dk. Beregningerne tager udgangspunkt i den produktion som var aktuel for 8 år siden.

Tabel 5: Beregning af ammoniakdeposition på omkringliggende naturområder fra Husdyrgodkendelse.dk

Oversigt af naturpunkter

Navn:	Kategori:	Opretter:	Kumulation:	Ruhed natur:	Merdeposition (kg N/ha/år):		Totaldeposition (kg N/ha/år):	
					8-års drift	Nudrift:		
Kat 3 hede SV	Kategori 3	Sagsbehandler	1	Bn	0,0	0,0	0,0	▼
Kat 3 skov med kumulation	Kategori 3	Sagsbehandler	1	S	0,0	0,0	0,1	▼
Kat 3 mose øst	Kategori 3	Sagsbehandler	2	Bn	0,0	0,0	0,1	▼
Kat 3 overdrev SV	Kategori 3	Ansøger	0	S	0,0	0,0	0,1	▼
Kat 3 Skov - lysåben tilgroet S	Kategori 3	Ansøger	0	S	0,0	0,0	0,1	▼
Kat 1 Tør hede V	Kategori 1	Ansøger	0	S	0,0	0,0	0,0	▼
Kat 1 Overdrev SV	Kategori 1	Ansøger	0	S	0,0	0,0	0,0	▼
Kat 2 hede SV	Kategori 2	Ansøger	0	S	0,0	0,0	0,1	▼

Ammoniakfølsomme naturtyper indenfor Natura 2000 (kategori 1-natur)

Den beregnede totaldeposition til kategori 1-natur er beregnet til 0,0 kg N/ha/år, kravene for maksimal totaldeposition på kategori 1-natur er derfor overholdt uanset kumulation.

Det nærmest liggende Natura 2000-område i forhold til husdyrbruget er EF-habitatområde nr. 225, Idom Å og Ormstrup Hede.

Mindsteafstanden hertil er ca. 7,7 kilometer.

Beregninger i det nærmeste punkt med kortlagt habitatnatur viser en totaldeposition på 0,0 kg N/ha/år fra husdyrbruget.

Holstebro Kommune venter ingen negativ effekt af kvælstofemissionen fra husdyrbruget på de nærmest liggende Natura 2000-områder.

Større ammoniakfølsomme naturområder udenfor Natura 2000 (kategori 2-natur)

Afstanden til det nærmeste naturområde, der er omfattet af reglerne for kategori 2-natur, dvs. lobeliesø, højmose, større heder eller overdrev udenfor Natura 2000-områder, er ca. 1,5 kilometer.

Der er tale om en stor hede på ca. 10,6 ha beliggende ca. 1.500 meter vest for husdyrbruget.

Beregninger viser en totaldeposition i dette område på 0,1 kg N/ha/år, og reglerne for kategori 2-natur er dermed overholdt.

Holstebro Kommune venter ingen eller kun en meget begrænset negativ effekt af kvælstofemissionen fra husdyrbrugets drift på de nærmest liggende områder med kategori 2-natur.

Ammoniakfølsomme naturområder i øvrigt (kategori 3-natur)

Det nærmeste § 3-naturområde i forhold til husdyrbruget, som kan tænkes at være omfattet af reglerne for kategori 3-natur, er ca. 1.300 m² stor hede på beliggende ca. 1.200 meter sydvest for husdyrbruget.

Beregninger viser en ammoniakemission på 0,0 kg N/ha/år fra ændringerne (meremission både i forhold til 8-års drift og nudrift).

Det nærmeste område med potentielt ammoniakfølsom skov ligger i en afstand af ca. 1.200 meter sydvest for husdyrbruget.

Beregninger viser en meremission på 0,0 kg N/ha/år.

Reglerne for kategori 3-natur vurderes dermed at være overholdt.

Samlet vurdering

Holstebro Kommune vurderer, at oplysninger om kildehøjder, ruhed og kumulation, er korrekte.

Ifølge beregninger i [Husdyrgodkendelse.dk](https://husdyrgodkendelse.dk) er beskyttelsesniveauet for ammoniak overholdt, og der stilles derfor ikke yderligere vilkår.

Holstebro Kommune vurderer, at kravene om maksimalt tilladt totaldeposition på kategori 1- og kategori 2-natur er overholdt.

Holstebro Kommune vurderer, at der ikke er grundlag for at skærpe kravene til ammoniakmeremissionen på kategori 3-natur eller § 3 beskyttet natur, da der i løbet af de sidste 8 år ikke er sket en merbelastning.

Bilag IV-arter

I habitatdirektivets bilag IV er opført en række arter, som skal sikres en streng beskyttelse i deres naturlige udbredelsesområde også udenfor de udpegede Natura 2000-områder. Det indebærer for dyrearternes vedkommende bl.a. at yngle- og rasteområder ikke må beskadiges eller ødelægges og for planternes vedkommende, at arterne bl.a. ikke må lide skade.

Ud fra "Håndbog om dyrearter på habitatdirektivets bilag IV" samt Holstebro Kommunes øvrige kendskab til området og arterne, vurderes det, at følgende arter og grupper fra habitatdirektivets bilag IV (strengt beskyttede arter) kunne tænkes at forekomme i nærområdet til husdyrbruget:

Småflagermus: Forekommer næsten overalt i Vestjylland, men vil ikke blive negativt påvirket af det ansøgte projekt.

Birkemus: Arten er ikke registreret i området.

Odder: Lever udbredt i Vestjylland, men vil ikke blive negativt påvirket af det ansøgte projekt.

Bæver: Lever i adskillige af kommunens vandløb og søer, men vil ikke blive negativt påvirket af det ansøgte projekt.

Ulv: Forekommer lejlighedsvist forskellige steder i Holstebro Kommune, men vil ikke blive negativt påvirket af det ansøgte projekt.

Markfirben: Holstebro Kommune har ikke kendskab til forekomster nær husdyrbruget.

Stor vandsalamander, løgfrø, spidssnudet frø og strandtudse: Ingen af disse er registreret nær husdyrbruget.

Grøn kølleguldsmed: Forekommer udbredt i Storå og Karup Å, men vil ikke blive negativt påvirket af det ansøgte projekt.

Grøn mosaikguldsmed: Der foreligger to fund af arten i Holstebro Kommune, men arten vil ikke blive negativt påvirket af projektet.

Vandranke: Vokser nær Felsted Kog og i Husby Sø, men i stor afstand fra husdyrbruget.

Gul stenbræk: Holstebro Kommune rummer mindst 3 paludella-væld, hvor arten kan tænkes at forekomme, men den er trods eftersøgninger ikke fundet her i nyere tid.

Samlet vurdering

Det vurderes, at det ansøgte samt husdyrbrugets drift ikke indebærer risiko for negativ påvirkning af bilag IV-arter eller bilag IV-arternes levesteder. Ligeledes vurderes det, at husdyrbruget ikke vil give anledning til beskadigelse eller ødelæggelse af yngle- eller rasteområder for bilag IV-arterne.

Lugt

I forbindelse med en miljøgodkendelse skal det ansøgte overholde lovens fastsatte krav til maksimal lugtbelastning (lugtgenegrænser). Lugtgenegrænsen beregnes efter to modeller: Miljøstyrelsens lugtmodel (beregnet i enheden OU_E , Odour Units, og kaldet "Ny") og "FMK-modellen" (beregnes i enheden LE, Lugt Enheder). Den beregningsmetode, der beregner den længste geneafstand, og dermed beskytter de omkringboende bedst, er den genegrænse der skal overholdes.

Der er 3 forskellige lugtgenegrænser – til byzone, til samlet bebyggelse og til enkeltboliger uden landbrugspligt og fremgår af nedenstående tabel.

Tabel 6: Lovens fastsatte krav til maksimal lugtbelastning.

Områdetype	Miljøstyrelsens lugtmodel "Ny"	FMK-modellen
Beboelsesbygninger på ejendomme uden landbrugspligt, der ikke ejes af den ansvarlige for driften af husdyrbruget	15 OU_E/m^3	10 LE/m^3
Område i landzone, der i lokalplan er udlagt til boligformål, blandet bolig- og erhvervsformål eller til offentlige formål med henblik på beboelse, institutioner, rekreative formål og lign. Beboelsesbygninger i samlet bebyggelse i landzone	7 OU_E/m^3	3 LE/m^3
Eksisterende og ifølge kommuneplanens rammedel fremtidig byzone Eksisterende og ifølge kommuneplanens rammedel fremtidigt sommerhusområde	5 OU_E/m^3	1 LE/m^3

Opfattelsen af lugt kan variere fra menneske til menneske, men helt overordnet, så svarer 1 lugtenhed (OU_E) til grænsen for, hvornår lugten kan erkendes i et laboratorium. Ved 3 OU_E er det muligt at genkende lugttypen som f.eks. svinelugt. Ved 5 OU_E kan lugten med sikkerhed bestemmes, mens lugten ved 10 OU_E er en tydelig lugt, der i tilfælde af f.eks. svinelugt kan opfattes som ubehagelig.

Lugtens udbredelse i nærområdet, afhænger bl.a. af produktionsarealets størrelse, staldtype, dyretype, geografisk placering, ventilationsforhold og øvrige husdyrbrug, der bidrager til kumulation af lugt.

Kumulation af lugt

Kumulation med andre husdyrbrug skal indgå i lugtberegningen, hvis de har en ammoniakemission på mere end 750 kg NH_3-N /år og ligger nærmere end:

- 300 meter fra eksisterende eller fremtidig byzone- eller sommerhusområde eller i et område i landzone, der er udlagt til boligformål, blandet bolig og erhvervsformål eller til offentlige formål med henblik på beboelse, institutioner, rekreative formål og lign.
- 300 meter fra beboelsesbygninger i samlet bebyggelse
- 100 meter fra beboelsesbygninger på ejendomme uden landbrugsligt, der ikke ejes af driftsherren.








I denne ansøgning er der ingen andre husdyrbrug, der bidrager til kumulation af lugt. Geneafstanden skal derfor ikke forøges.

Resultater af lugtberegning

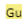
I Husdyrgodkendelse.dk er der foretaget beregning af geneafstandene til både enkeltbolig, samlet bebyggelse, lokalplanlagt område til offentlige formål og til byzone. Kravene til den maksimale lugtbelastning er jf. lugtberegningen overholdt til samlet bebyggelse og byzone, men ikke til enkeltbolig.

Tabel 7: Lugtberegning fra [Husdyrgodkendelse.dk](https://husdyrgodkendelse.dk).

Samlet resultat af lugtberegning

Bebyggelse	Kumulation	Model	Ukorrigeret geneafstand (m)	Korrigeret geneafstand (m)	Vægtet gennemsnitsafstand (m)	Genekriterie overholdt	
 Godrimvej 3	0	NY	214,2	214,2	235,3	Ja	▼
 Godrimvej 5	0	NY	214,2	214,2	148,1	Nej	▼
 Godrimvej 9	0	FMK	183,9	183,9	234,4	Ja	▼
 Havbakken 7	0	NY	482,8	434,5	1237	Ja	▼
 Sirvej 6	0	NY	482,8	434,5	951,8	Ja	▼
 Alstrup By, Navr	0	NY	648,2	615,8	795,1	Ja	▼
 Vognstrup, Navr	0	NY	648,2	615,8	1221,8	Ja	▼

Forklaring til samlet resultat af lugtberegning

 Genekriterie er ikke overholdt, men der kan søges om dispensation jf. § 33 ("50 % reglen).

Konsekvenszone: 835 m

Dispensation fra lugtkravet

Som det fremgår af ovenforstående tabel 7, så er lugtkravet ikke overholdt til ejendommen Godrimvej 5. Der er i forbindelse med ansøgningen søgt om dispensation fra lugtkravet efter § 33 i Husdyrgodkendelsesbekendtgørelsen. Det fremgår af § 33 stk. 1, at der kan gives dispensation, hvis den vægtede gennemsnitsafstand til de områder og beboelsesbygninger er mere end 50 pct. af geneafstanden.

I dette tilfælde er geneafstanden beregnet til 214 meter og den vægtede gennemsnitsafstand beregnet til 148 meter. Den vægtede gennemsnitsafstand er altså mere end 50% af

geneafstanden (ca. 69%). Da der i denne godkendelse kun er tale om en overgang til den nye lovgivning, og ikke en udvidelse eller ændring af dyreholdet, vil lugten heller ikke ændres. Holstebro Kommune har aldrig modtaget klager over lugt fra husdyrbruget. På den baggrund meddeler Holstebro Kommune dispensation fra lugtkravet.

Lugt fra gyllebeholdere

Lugt fra opbevaringslagre er ikke medtaget i ovenstående beregninger, da opbevaringslagre er omfattet af de generelle afstandsregler. Der stilles ikke skærpede krav til f.eks. gyllebeholdere eller udbringningspraksis, da der ikke forventes at være væsentlige lugtgener herfra i forhold til omkringboende.

Gødningshåndtering

Det er oplyst at det hyppigheden af gylleudslusningen varierer fra hver anden uge til hver sjette uge fra de forskellige stalde, på grund af forskel på dybden af gyllekummerne. Grundet den korte afstand til naboer på Godrimvej 5, er der stillet skærpede vilkår til håndtering, herunder omrøring og udkørsel af husdyrgødning. (se bilag 3 for omboende)

For at mindske gener for naboer på Godrimvej 7 stilles der vilkår om, at håndtering af gylle skal foregå på hverdage indenfor normal arbejdstid 07:00 til 18:00.

Rengøring af staldanlæg

Stalde rengøres efter behov. Idet erfaring viser, at en god staldhygiejne i form af rene og tørre stalde ofte har en gunstig indflydelse på staldlugtemissionen, stilles der vilkår om, at der opretholdes en god staldhygiejne.

Handleplan

Såfremt der skulle opstå gener for de omkringboende, eller såfremt Holstebro Kommune vurderer, at eventuelle klager om lugtgener er væsentlige og større, end der forventes i miljøvurderingen, skal husdyrbruget udarbejde en handleplan og eftervise, at de stillede krav er overholdt. Handleplanen skal godkendes af Holstebro Kommune. Er kravene ikke overholdt, kan kommunen kræve, at der skal indgives og gennemføres et projekt for afhjælpende foranstaltninger. Alle udgifter i forbindelse med et sådant projekt afholdes af husdyrbruget.

Teknologi

Husdyrbruget benytter kun gyllekøling som ammoniakreducerende virkemiddel.

Derfor er der stillet flere vilkår til driften af anlægget, for at sikre at anlægget lever op til den reduktion der ligger i ansøgningen.

På baggrund af ovenstående og de fastsatte vilkår, vurderes det, at husdyrbruget ikke vil give anledning til en øget forurening med lugt.

Øvrige gener

Transport

Ansøgers vurdering fremgår af miljøkonsekvensrapporten. Holstebro Kommune supplerer nedenfor med vurdering i forhold til mulige gener i forbindelse med husdyrbrugets transporter.

I miljøkonsekvensrapporten er der gjort rede for antal og typer af transporter (afsnit 8) samt tidsrum for transporter til og fra husdyrbruget. Det samlede antal transporter forbliver uændret, idet der ikke ændres i driften af husdyrbruget. Det forventede antal transporter er 770/år.

Husdyrbruget ligger ved privat fællesvej tæt ved offentlig vej, og der er ikke nabobeboelser tæt på husdyrbrugets indkørsel. Tilkørsel til naboen (Godrimvej 9) foregår af samme private fællesvej, som fører igennem husdyrbruget med staldbygningerne på den ene side og maskinhus, halmlade og korntørreri på den anden side.

De daglige transporter vil sædvanligvis primært foregå indenfor normal arbejdstid (7:00 – 18:00). Omkring forårs- og høstarbejde vil der på et typisk husdyrbrug være intensiveret trafik på og omkring anlægget. Sæsonbetonet arbejde kan desuden foregå uden for normal arbejdstid.

Ved regulering af husdyrbrug er det praksis at betragte landzonen som landbrugets erhvervsområde, og beboere af boliger i landzonen må derfor acceptere visse ulemper, som kan være forbundet med at være nabo til et landbrug.

Holstebro Kommune kan regulere visse transporttyper knyttet til husdyrbrugets egne transporter. Der er derfor stillet vilkår om, at transport til og fra husdyrbruget skal foregå ved hensynsfuld kørsel for at sikre, at støj ifm. transporter minimeres.

På baggrund af den korte afstand til nærmeste naboer, er der fastsat vilkår om, at den daglige transport kun finde sted indenfor normal arbejdstid i tidsrummet mellem kl. 07:00 - 18:00. Sæsonbetonet transport samt enkeltstående transporter kan i rimeligt omfang foregå uden for dette tidsrum.

Rengøring af offentlig vej

Færdsel på offentlig vej reguleres af politiet og hører under færdselsloven og øvrige bestemmelser, der er fastsat af Justitsministeriet.

Ved tilsvining af det offentligt tilgængelige vejareal i forbindelse med arbejdskørsel, skal der opstilles skilte, der informerer andre trafikanter om forholdene. Det offentlige vejareal skal rengøres efter arbejdskørslens ophør. Politiet er myndighed herfor, hvorfor forholdet ikke reguleres i denne miljøgodkendelse.

Samlet vurdering

Antallet af transporter forventes ikke at øges som konsekvens af denne miljøgodkendelse.

Idet transporterne normalt ligger i dagtimerne og ikke har karakter over, hvad der er normalt forekommende for lastvogne og traktorer, forventes det, at støjen ikke vil være væsentligt belastende for omgivelserne.

Det vurderes, at transport til og fra husdyrbruget med de stillede vilkår kan foregå uden væsentlige miljømæssige gener for de omkringboende.

Støj

Anbefalede mindsteafstande mellem en virksomhed og nærmeste nabobeboelse baseret på Miljøstyrelsens erfaringer om miljøforhold fremgår af Håndbog om Miljø og Planlægning (Miljøstyrelsen og Skov- og Naturstyrelsen, Landsplanafdelingen, 2004). Klassifikationen angiver, hvilken afstand, der skønnes at være nødvendig mellem den pågældende virksomhed og boliger i et område for åben og lav boligbebyggelse. Udgangspunktet er, at afstanden skal

give en rimelig sikkerhed for, at boligerne ikke udsættes for miljøgener, og at virksomheden ikke efterfølgende mødes med skærpede miljøkrav.

For svineproduktioner med erhvervsmæssigt dyrehold (Klasse 7) er den anbefalede mindsteafstand på 500 meter.

Der er kun 79 meter til nærmeste nabobeboelse

Støjkilder på husdyrbruget består primært af interne transportere, korntørring, fodermølle, kompressor, støj fra dyrene, indblæsning af foder og ventilation.

Ventilationsanlæg

Ventilationsanlægget kører i døgndrift. Ventilation er af mærket Funki. Stald 11 er med diffus ventilation og staldafsnit 4-5-6 er med et undertryk system. Staldafsnit 1,2 samt 7-9 er med vægventiler. Det er et ældre system, som har været på ejendommen i mange år. Der stilles vilkår om at ventilationsanlægget tilses, rengøres og vedligeholdes efter producentens forskrifter, for at forebygge unødvendig støj på grund af misvedligehold.

Korntørringsanlæg

Korntørringsanlægget anvendes potentielt i døgndrift i høstsæsonen. I år har det kørt 100-120 timer. Anlægget er placeret i ladebygningen vest for den private fællesvej op imod Godrimvej 9. Ansøger har oplyst, at det eksisterende korntørringsanlæg støjdæmpes ved at holde dørene, vinduer og porte lukket. Der er monteret timere og fugtmåler, som skal sikre at anlægget ikke kører mere end højest nødvendigt, og sikre at det ikke kører om natten. Der er stillet vilkår om at korntørringsanlægget ikke kører om natten på grund af den korte afstand til naboer.

Det vurderes, at ovenstående tiltag er med til at sikre, at de vejledende støjkrav fra Miljøstyrelsen kan overholdes for korntørringsanlægget. Dette vurderes at kunne give en tilstrækkelig sikring mod støjgener.

Det vurderes, at driften af korntørringsanlægget kan fortsætte, såfremt porte og vinduer holdes lukkede mens anlægget kører. Dette sikres ved vilkår.

Fodermølle og kompressor

Der er kompressoranlæg og fodermølle i foderladen. Kompressoren benyttes til foderanlægget. Begge er placeret indendørs, hvor porte og vinduer holdes lukkede.

Foderlevering og transport af dyr

Der vil forekomme støj i forbindelse med foderlevering. Der leveres ikke foder om natten. Der leveres foder hver 2-3. uge imellem kl. 07:00 -18:00. Desuden vil der være støj ved indlevering af dyr. Det sker 5 gange årligt. Ligeledes kan der forekomme støj ved udlevering af dyr, som sker ca. 1-2 gange i ugen i gennemsnit. Hvis det er til slagteriet, kan det godt ske om natten, da det er slagteriet der planlægger afhentning af dyrene.

Interne transportere

Se vurdering i transportafsnittet.

Støj fra dyrene

Der kan være støj fra dyrene hele døgnet, men så længe lyset er slukket om natten, og der ikke er andre forstyrrende elementer hos dyrene, bør der være ro efter solnedgang.

Handleplan

Der er fastsat vilkår om, at såfremt kommunen vurderer, at der forekommer støjgener, der er væsentligt større, end der kan forventes, ifølge grundlaget for miljøvurderingen, kan kommunen kræve, at der udarbejdes en handleplan og efterwise, at de stillede krav er overholdt. Handleplanen skal godkendes af Holstebro Kommune. Er kravene ikke overholdt, kan Holstebro Kommune kræve, at der skal indgives og gennemføres et projekt for afhjælpende foranstaltninger. Alle udgifter i forbindelse med et sådant projekt afholdes af husdyrbruget.

Miljøstyrelsens vejledende støjgrænser

For at imødekomme eventuelle støjgener for de omkringboende, fastsættes der vilkår om, at husdyrbrugets samlede bidrag til støjbelastningen i omgivelserne skal overholde Miljøstyrelsens vejledende støjgrænser.

Der er ikke foretaget støjberegninger i forbindelse med udarbejdelse af miljøgodkendelsen. Det faktuelle støjniveau kendes derfor ikke og kan ikke sammenholdes med de vejledende støjgrænser.

Samlet vurdering

Der er meget kort afstand til nærmeste nabobeboelse, men støjniveauerne ændres ikke som følge af denne godkendelse. Holstebro Kommune har aldrig modtaget klager over støj fra husdyrbruget. På baggrund af det, og af ovenstående, vurderes det, at støj fra husdyrbruget ikke vil medføre væsentlige øgede gener for de omkringboende, såfremt de stillede vilkår overholdes.

Støv

Ansøgers vurdering fremgår af miljøkonsekvensrapporten. Holstebro Kommune supplerer nedenfor med vurdering i forhold til mulige støvgener ved husdyrbrugets drift, og deraf følgende genepåvirkninger på omgivelserne.

I miljøkonsekvensrapporten er der gjort rede for støvkilder på husdyrbruget (levering af foder, indblæsning af foder i silo, høstarbejde og kørsel på grusveje.) Da dyreholdet ikke udvides, forventes ikke øgede støvgener fra levering af foder og indblæsning i siloer. Der tilsættes sojaolie til foderet for at mindske støv fra foderet.

Under høstarbejdet må omboende forvente støvgener. Ligeledes kan der generelt i tørre perioder opstå støvgener ved kørsel på grusveje mellem markerne, men det vil være af en begrænset og lokal karakter. Der henvises til god landmandspraksis, at alle aktiviteter på husdyrbruget planlægges, herunder også levering og udkørsel, således at omgivelserne påvirkes mindst muligt.

Der er fastsat vilkår om, at transport til og fra husdyrbruget skal foregå ved hensynsfuld kørsel. Vilkåret er stillet for at minimere mulige støj- og støvgener hos de nærmeste omboende.

IE-husdyrbruget er omfattet af et krav om, at støvemissioner fra staldanlæggene reduceres jf. Husdyrgodkendelsesbekendtgørelsens § 48. Husdyrbruget skal som minimum anvende en af de tre forskrevne metoder i § 48 i Husdyrgodkendelsesbekendtgørelsen, eller en kombination heraf. Metoderne indebærer, at støvproduktionen enten reduceres ved den umiddelbare kilde, i anlægget eller behandling af afgangsluften fra staldanlæggene. Dette skal kunne dokumenteres ved miljøtilsyn.

Handleplan

Der er fastsat vilkår om, at såfremt kommunen vurderer, at der forekommer støvgener, der er væsentligt større, end der kan forventes, ifølge grundlaget for miljøvurderingen, kan kommunen kræve, at der udarbejdes en handleplan og efterwise, at de stillede krav er overholdt. Handleplanen skal godkendes af Holstebro Kommune. Er kravene ikke overholdt, kan Holstebro Kommune kræve, at der skal indgives og gennemføres et projekt for afhjælpende foranstaltninger. Alle udgifter i forbindelse med et sådant projekt afholdes af husdyrbruget.

Samlet vurdering

På baggrund af ovenstående vurderes det, at støv fra husdyrbruget ikke vil medføre væsentlige gener omkring husdyrbruget eller for omboende. Det vurderes i øvrigt, at kravet om BAT er opfyldt ved almindelig god landmandspraksis og den beskrevne håndtering af foder.

Lys

Ansøgers vurdering fremgår af miljøkonsekvensrapporten. Holstebro Kommune supplerer nedenfor med vurdering i forhold til mulige lysgener ved husdyrbrugets drift, og deraf følgende genepåvirkninger på omgivelserne.

Ud fra beskrivelsen i miljøkonsekvensrapporten, vurderes det ikke at belysningen er anledning til nabogener. Der er normalt ikke lys i stalden efter kl. 22.00 og husdyrbruget er omkranset af beplantning.

IE-husdyrbruget er omfattet af et krav om anvendelse af energieffektiv belysning jf. Husdyrgodkendelsesbekendtgørelsen § 47. Det bemærkes at kravet om energieffektiv belysning først indtræder ved ændring eller udskiftning af eksisterende belysningskilder. Dette skal kunne dokumenteres ved miljøtilsyn.

Handleplan

Der fastsættes vilkår om, at såfremt der skulle opstå væsentlige gener for omboende eller for forbipasserende, eller såfremt kommunen finder det nødvendigt, skal husdyrbruget via handleplan sikre, at lys ikke er til væsentlig gene for omboende og forbipasserende.

Samlet vurdering

På baggrund af ovenstående og det fastsatte vilkår, vurderes det, at lys fra husdyrbruget ikke vil medføre væsentlige gener omkring husdyrbruget eller for omboende.

Restvand og spildevand

Håndtering af restvand, tag- og overfladevand samt afløbsplan fremgår af miljøkonsekvensrapporten. Holstebro Kommune supplerer nedenfor med oversigt over håndtering af tagvand, overfladevand og restvand.

Restvand og spildevand fra husdyrbruget håndteres som angivet i Tabel 8.

Tabel 8: Håndtering af restvand og spildevand.

Restvandstype	Håndtering
Tagvand fra stald 11a-11e	Ledes via tagrender til dræn som løber mod sydvest
Tagvand fra halmhus og korntørreri	Ledes til faskine
Tagvand fra lille maskinhus og befæstet areal ved korngrav	Ledes til brønd og videre til dræn syd for tørreriet. Drænet formodes at ende i en bæk.
Tagvand fra øvrige bygninger	Ledes til brønd imellem klimastaldene og de gamle slagtesvinestalde. Herfra løber det under den gamle slagtesvinestald og videre mod nordvest, og under ejendommen Godrimvej 5 hvorfra det løber under vejen og ender i en § 3 sø.
Restvand fra vask af stalde	Ledes til gyllebeholder via gyllekanaler

Tag- og overfladevand

Det er oplyst i afløbsplanen i miljøkonsekvensrapporten at tagvand ledes til forskellige dræn. Se afløbsplan i miljøkonsekvensrapporten. På tilsyn blev det opdaget at det ene dræn har udløb i en nærliggende sø og et andet dræn formodes at ende i en nærliggende bæk. Der foreligger ikke en udledningstilladelse til dette. Da der ikke er tale om nybyggeri kræves det ikke lovliggjort i forbindelse med denne godkendelse af husdyrbruget. Holstebro Kommune gør dog opmærksom på, at der på et senere tidspunkt kan komme krav om lovliggørelse af denne udledning af tagvand til vandløbet, idet Holstebro Kommune planlægger at ændre praksis på området.

Der stilles vilkår om, at befæstede arealer omkring husdyrbrugets bygninger altid skal holdes rene for affald, foderrester, gødningsspild m.v., således at der ikke opstår risiko for udvaskning af organisk materiale og næringsstoffer til vandløb, søer, grøfter og dræn ved overfladeafstrømning.

Det er også vigtigt at bemærke, at området omkring brønden imellem klimastaldene og de gamle slagtesvinestalde, skal holdes rent og frit for rester af foder, gødning mv. selvom der ikke er tale om et befæstet areal. På tilsyn blev det konstateret at, når det regner meget, står vandet op af brønden og oversvømmer arealet imellem bygningerne. Så for at forhindre udvaskning af foder, næringstoffer eller andet, der kan forurene søen, skal arealet holdes rent. Der er således også stillet vilkår hertil.

Samlet vurdering

På baggrund af ovenstående vurderes det, at der ikke vil være væsentlig forureningsrisiko for miljøet i forbindelse med håndteringen af tagvand, overfladevand og restvand, såfremt de fastsatte vilkår overholdes, og afledningen af vand på husdyrbruget håndteres som oplyst i miljøkonsekvensrapporten.

Fluegener

Ansøgers vurdering fremgår af miljøkonsekvensrapporten. Holstebro Kommune fastsætter vilkår til fluebekæmpelsen på husdyrbruget.

Holstebro Kommune fastsætter vilkår om, at der på husdyrbruget skal foretages en effektiv fluebekæmpelse i overensstemmelse med [retningslinjerne](#) fra Aarhus Universitet, Institut for Agroøkologi.

Handleplan

Der er fastsat vilkår om, at såfremt kommunen vurderer, at der forekommer fluegener, der er væsentligt større, end der kan forventes, ifølge grundlaget for miljøvurderingen, kan kommunen kræve, at der udarbejdes en handleplan og det eftervises, at de stillede krav er overholdt. Handleplanen skal godkendes af Holstebro Kommune. Er kravene ikke overholdt, kan Holstebro Kommune kræve, at der skal indgives og gennemføres et projekt for afhjælpende foranstaltninger. Alle udgifter i forbindelse med et sådant projekt afholdes af husdyrbruget.

Samlet vurdering

På baggrund af ovenstående og de fastsatte vilkår, vurderes det, at fluer på husdyrbruget ikke vil medføre væsentlige gener omkring husdyrbruget eller for omboende.

Følgenvirkninger

Affald

Ansøgers beskrivelse af håndtering af affald og reststoffer (kemikalier, rengørings-, behandlings-, og sprøjtemidler samt olie-, benzin- og medicinrester mv., som opbevares eller anvendes i produktionen) fremgår af miljøkonsekvensrapporten.

Holstebro Kommune supplerer med beskrivelse af, hvorledes affald og reststoffer skal håndteres korrekt efter gældende regler.

Alle virksomheder, der producerer affald, er forpligtiget til at sortere deres affald og sikre, at genanvendeligt affald bliver bortskaffet til genanvendelse.

Affald fra produktionen skal opsamles, sorteres, bortskaffes og registreres iht. Affaldsbekendtgørelsen og det til enhver tid gældende Regulativ for erhvervsaffald i Holstebro Kommune.

Al bortskaffelse af affald skal kunne dokumenteres. Denne dokumentation skal fremvises ved tilsyn og kan f.eks. bestå af fakturaer fra godkendt modtager, kvittering fra genbrugspladsen eller lignende. Liste over godkendte modtagere kan ses på Energistyrelsens hjemmeside ([affaldsregister](#)).

Samlet vurdering

På baggrund af beskrivelsen i miljøkonsekvensrapporten af affaldshåndteringen på husdyrbruget, vurderes det, at affald ikke vil have væsentlig betydning for omgivelserne og miljøet, såfremt affald håndteres efter gældende regler.

Driftsforstyrrelser eller uheld

Der er i miljøkonsekvensrapporten gjort rede for håndtering af mulige uheld på husdyrbruget. Der er i forbindelse med ansøgningen fremsendt beredskabsplan med beskrivelse af håndtering af brand, gylleuheld og kemikalie- og oliespild.

I tilfælde af uheld med gylle, er det vurderet både på tilsyn og i miljøkonsekvensrapporten at gyllen vil løbe mod syd/sydvest. Der er langt fra gyllebeholderne til nærmeste vandløb, men der ligger flere dræn syd for ejendommen.

Det er oplyst i miljøkonsekvensrapporten at der, i tilfælde af et gylleudslip, laves opdæmning med halmballer eller jord syd for husdyrbruget for at hindre, at gyllen løber mod dræne i syd.

Holstebro Kommune vurderer, at der på husdyrbruget er taget de fornødne forholdsregler og gjort overvejelser i forhold til at hindre, at et eventuelt gylleudslip forårsager forurening af vandmiljøet.

Beredskabsplan

På baggrund af risikovurderingen i miljøkonsekvensrapporten og ovenstående risikovurdering stilles der vilkår om, at husdyrbruget skal have udarbejdet en beredskabsplan, og at denne skal indeholde et selvstændigt afsnit om afhjælpende foranstaltninger ved gylleudslip.

Beredskabsplanen giver landmanden en mulighed for at gennemgå bedriften og foretage en risikovurdering af, hvorvidt der skal ændres på indretning og drift således, at risikoen for forurening i forbindelse med uheld minimeres. Der er i forbindelse med ansøgningen indsendt beredskabsplan for husdyrbruget.

For at sikre, at husdyrbrugets beredskabsplan er kendt af alle personer, der arbejder på husdyrbruget, stilles der vilkår om, at planen ophænges, hvor den er synlig og tilgængelig. Herudover stilles der vilkår om, at beredskabsplanen løbende holdes opdateret, og minimum én gang årligt.

Det er Holstebro Kommunes opfattelse, at en beredskabsplan er til stor hjælp for landmanden samt ansatte, såfremt der skulle ske et uheld, både med hensyn til mindre hændelser som eksempelvis oliespild og store som eksempelvis gylleudslip og brand.

Jf. § 44 i Husdyrgodkendelsesbekendtgørelsen skal alle IE-husdyrbrug udarbejde og følge en plan for kontrol, reparation og vedligeholdelse af husdyrbruget inkl. materiel, herunder med henblik på at forebygge uheld, og beredskab for håndtering af uventede emissioner og hændelser.

Beredskabsplanen skal som minimum omfatte:

- 1) En plan over husdyrbruget med angivelse af drænsystemer og vandkilder og spildevandskilder.
- 2) Handlingsplaner for håndtering af visse potentielle hændelser (f.eks. brande, utætte eller kollapsede gyllebeholdere, ukontrolleret afstrømning fra møddinger og olieudslip).
- 3) Tilgængeligt udstyr til håndtering af forureningsulykker (f.eks. udstyr til tilstopning af drænrør og opdæmning af grøfter samt oliesug, absorberingsmåtter eller ruller til olieudslip).

Samlet vurdering

Det vurderes, at husdyrbruget med de stillede vilkår har foretaget de nødvendige foranstaltninger for at minimere risiko for forurening af miljøet i forbindelse med uheld.

Grænseoverskridende virkninger

Husdyrbruget ligger ca. 200 km fra grænsen til Tyskland, som er nærmeste selvstændige nation. Derfor vurderer Holstebro Kommune, at husdyrbruget ikke vil have grænseoverskridende virkning.

Klima og ressourcer

Ansøgers beskrivelse af husdyrbrugets forbrug af vand og energi, herunder tiltag for at minimere forbruget af ressourcer, og vurdering heraf, fremgår af miljøkonsekvensrapporten. Holstebro Kommune fastsætter vilkår for at sikre fortsat fokus på ressourcebesparelser og bevidsthed herom.

Vilkår til miljø- og ressourcestyring stilles på baggrund af et helhedsprincip om at stræbe mod renere teknologi i landbrugsproduktionen, herunder at udskifte miljøfarlige stoffer med mere miljøvenlige stoffer, at gøre arbejdsgange og processer mindre belastende for miljøet, samt at minimere forbruget af energi, næringsstoffer, vand, pesticider osv., således at tab til omgivelserne bliver minimeret under hensyntagen til produktionens lønsomhed.

Vilkårene vedr. miljø- og ressourcestyring stilles for at sikre fokus på muligheder for energibesparelser, og for at lønsomme ressourcebesparende teknologier løbende indføres på husdyrbruget.

For at skabe et overblik over ressourceforbruget, stilles der vilkår om, at husdyrbruget minimum en gang årligt skal føre journal/opgørelse over forbrug af el, vand og brændstof, samt andre relevante ressourcer. Desuden skal husdyrbruget arbejde på at nedbringe ressourceforbruget og affaldsmængden samt udledning af forurenende stoffer til omgivelserne.

Der stilles også vilkår om, at husdyrbruget i forbindelse med tilsyn skal redegøre for muligheden for at indføre renere teknologi i form af ændrede råvarer, nyt materiel, ny management eller besparelser på materialer og ressourcer, som kan nedsætte miljøbelastningen.

Husdyrbrugets forventede ressourceforbrug (el, vand og olie) samt husdyrbrugets management og indsatser for at reducere ressourceforbrug fremgår af miljøkonsekvensrapporten.

Senest 5 år efter den seneste energigennemgang skal hele husdyrbruget være gennemgået af en energifaglig konsulent med det formål at sikre, at lønsomme ressourcebesparende teknologier løbende indføres på husdyrbruget. Gennemgangen skal som minimum indeholde en beskrivelse og vurdering af de aktuelle forhold samt mulighederne for indførelse af energibesparende teknologi vedr. belysning, køle- og fryseanlæg, varmeanlæg, ventilationsanlæg, maskinel og lign. samt de heraf afledte forhold, såsom f.eks. varmegenindvindingspotentialer, pumpetyper etc. Som udgangspunkt skal 5-års lønsomme teknologier indføres. Kontrolrapport skal fremsendes til Holstebro Kommune. Herefter skal energigennemgangen foretages minimum hvert 5. år.

På husdyrbruget er der iværksat følgende besparende tiltag:

- Anvendelse af LED belysning i alle stalde – stald 3, 12 og 13 er undervejs.
- Korntrørringsanlæg er udstyret med timer og fugtmåler, således at anlægget ikke kører mere end højst nødvendigt.

Samlet vurdering

Det er Holstebro Kommunes vurdering, at husdyrbruget med de stillede vilkår lever op til BAT på management. Herunder skal det påpeges, at tiltag til minimering af gener ved udbringning af husdyrgødning er behandlet senere i miljøgodkendelsen.

IE-husdyrbruget

Miljøledelsessystem

IE-husdyrbruget er omfattet af et krav om udarbejdelse af et miljøledelsessystem jf. Husdyrgodkendelsesbekendtgørelsen § 42. Den ansvarlige for husdyrbruget skal formulere en miljøpolitik med afsæt i husdyrbrugets miljøforhold, og der skal fastsættes konkrete miljømål. Der skal også udarbejdes en handlingsplan for det eller de fastsatte miljømål. Hvert år skal miljøarbejdet med miljømålene evalueres, og om nødvendigt skal der foretages justeringer af mål og handlingsplaner. Selve miljøledelsessystemet skal gennemgås minimum én gang om året.

Årlig indberetning

Ifølge § 50 skal IE-husdyrbruget årligt indberette en række oplysninger til kommunalbestyrelsen. Indberetningen skal senest indsendes den 31. december hvert år. Informationerne skal angå det forudgående kalenderår.

Det drejer sig om følgende dokumentation:

- logbøger for eventuel miljøteknologi,
- dokumentation for miljøledelsessystem,
- logbog over gennemførte kontroller,
- dokumentation for overholdelse af fodringskrav.

Den årlige indberetning indsendes på [Holstebro Kommunes hjemmeside](#).

Ved ophør

Der stilles vilkår om, at stalde skal rengøres, gyllebeholdere tømmes, eventuelle oplag af olier, sprøjtemidler, kemikalier osv. skal bortskaffes til godkendt modtager ved ophør af husdyrbruget. Vilkåret stilles for at sikre, at der ved eller efter ophør af husdyrbruget ikke sker jord- eller grundvandsforurening.

0-alternativet

0-alternativet skal belyse de miljømæssige og socioøkonomiske konsekvenser, der er, hvis den ansøgte produktionsudvidelse ikke gennemføres: 0-alternativet til dette projekt er, at driften vil forsætte uændret. Anlægget vil ikke blive reguleret mht. ammoniak, affald, lugt og støj m.m. eller indført BAT og, renere teknologi, som er hensigten med Husdyrbrugloven.

Offentliggørelse og generelle forhold

Klagevejledning

Ansøger, klageberettigede myndigheder og organisationer samt enhver, der har en væsentlig individuel interesse i sagens udfald kan klage over afgørelsen til Miljø- og Fødevarerklagenævnet.

Fristen for at klage over afgørelsen er den **29-03-2023**

Klagen skal sendes digitalt via [klageportalen](#). Du kan logge ind med NemID eller MitID. Det koster et gebyr at få behandlet klagen. Det er muligt at blive fritaget for at bruge Klageportalen, hvis der foreligger særlige omstændigheder. Fremsend anmodningen til Holstebro Kommune, der sender anmodningen videre til klagenævnet, som træffer afgørelse om fritagelse.

Aktindsigt

Vi gør opmærksom på, at du har ret til aktindsigt i sagen. Du kan få aktindsigt ved at henvende dig til Holstebro Kommune på tm@holstebro.dk.

Søgsmål

Afgørelsen kan prøves ved domstolene. Dette forudsætter, at sagen er indbragt for domstolene senest 6 måneder efter, at afgørelsen er truffet.

Offentliggørelse

Afgørelsen sendes til:

- Casper Bech Poulsen, Godrimvej 7, 7500 Holstebro (ansøger)

Orientering om meddelelse af miljøgodkendelse er sendt til:

- Jan Haarbo, Fjordland (ansøgers konsulent)
- Alle sagens parter indenfor 835 meter fra husdyrbrugets lugtcentrum (lugtkonsekvensradius).
- Naboer der matrikulært grænser op til husdyrbruget.
- Personer der har anmodet om at se udkast til afgørelse.
- Danmarks Naturfredningsforening
- Styrelsen for patientsikkerhed - Tilsyn og Rådgivning Nord
- Danmarks Fiskeriforening Producent Organisation
- Danmarks Sportsfiskerforbund
- Ferskvandsfiskeriforeningen for Danmark
- Nissum Fjord Fritidsfiskerforening V/ Erik Holk
- Dansk Ornitologisk Forening
- Dansk Ornitologisk Forening – Vestjylland
- Rådet for Grøn Omstilling
- De Kulturhistoriske Museer i Holstebro Kommune

I perioden 26-01-2023 til 26-02-2023 har forslag til afgørelse været sendt i offentlig høring. Forslaget er annonceret på Holstebro Kommunes hjemmeside og orienteringsbrev er sendt til nedenstående:

- Jan Haarbo, Fjordland (ansøgers konsulent)
- Alle sagens parter indenfor 835 meter fra husdyrbrugets lugtcentrum (lugtkonsekvensradius).
- Naboer der matrikulært grænser op til husdyrbruget.
- Personer der har anmodet om at se udkast til afgørelse.
- Danmarks Naturfredningsforening
- Styrelsen for patientsikkerhed - Tilsyn og Rådgivning Nord
- Danmarks Fiskeriforening Producent Organisation
- Danmarks Sportsfiskerforbund
- Ferskvandsfiskeriforeningen for Danmark
- Nissum Fjord Fritidsfiskerforening V/ Erik Holk
- Dansk Ornitologisk Forening
- Dansk Ornitologisk Forening – Vestjylland
- Rådet for Grøn Omstilling
- De Kulturhistoriske Museer i Holstebro Kommune

I 30 dages høringsperioden er der indkommet bemærkninger fra følgende:

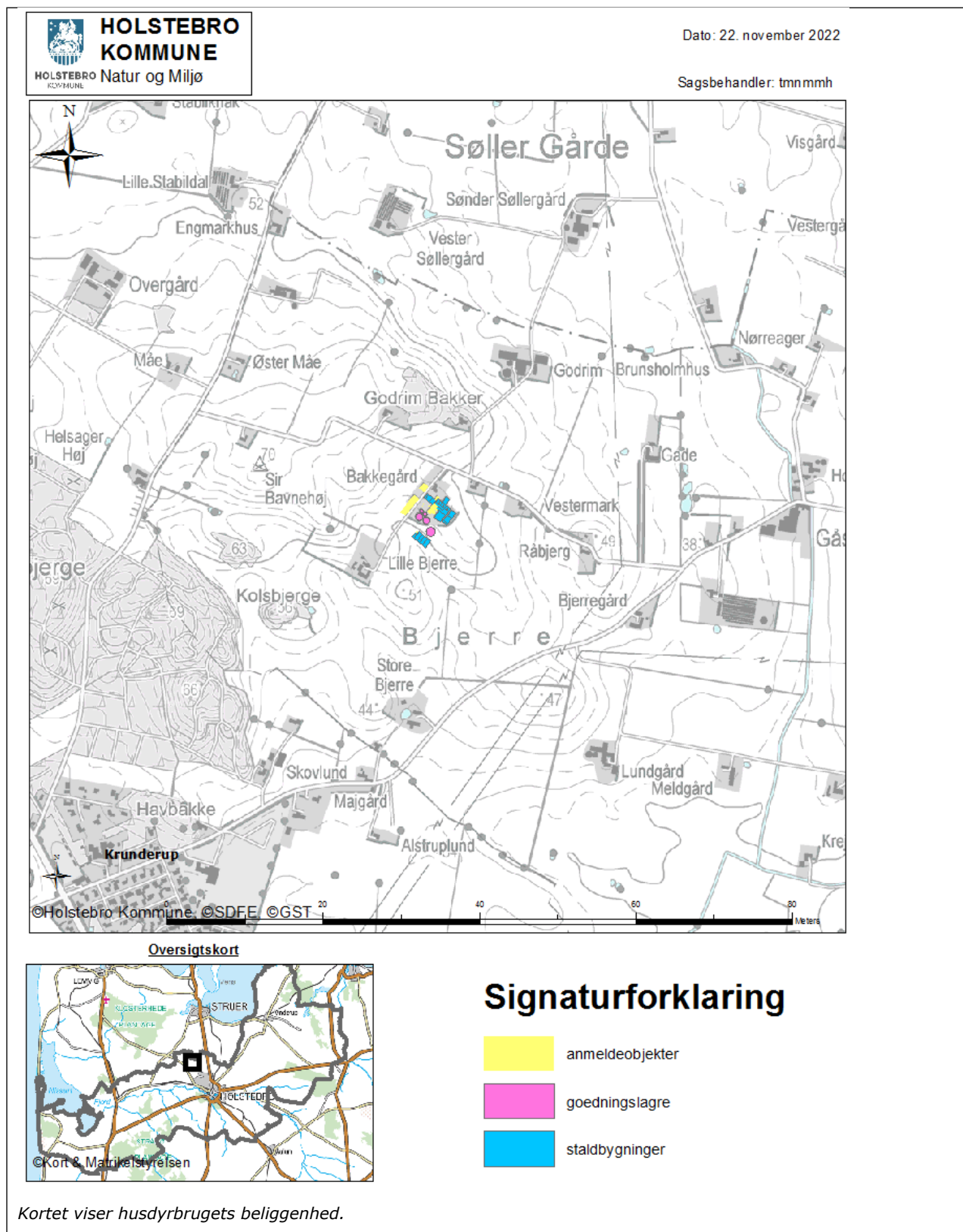
Ingen bemærkninger modtaget.

Inddragelse af offentligheden er sket gennem annoncering på kommunens hjemmeside i perioden 26. august 2022 til den 9. september 2022.

Ingen bemærkninger modtaget.

Bilag

Bilag 1 – Husdyrbrugets beliggenhed



Bilag 2 – Situationsplan fra miljøkonsekvensrapporten



Billedet viser placering af de forskellige stalde og anlæg på ejendommen.

Bilag 3 – Omkringboende



Øversigtstkort



Signaturforklaring

- anmeldeobjekter
- goedningslagre
- staldbygninger

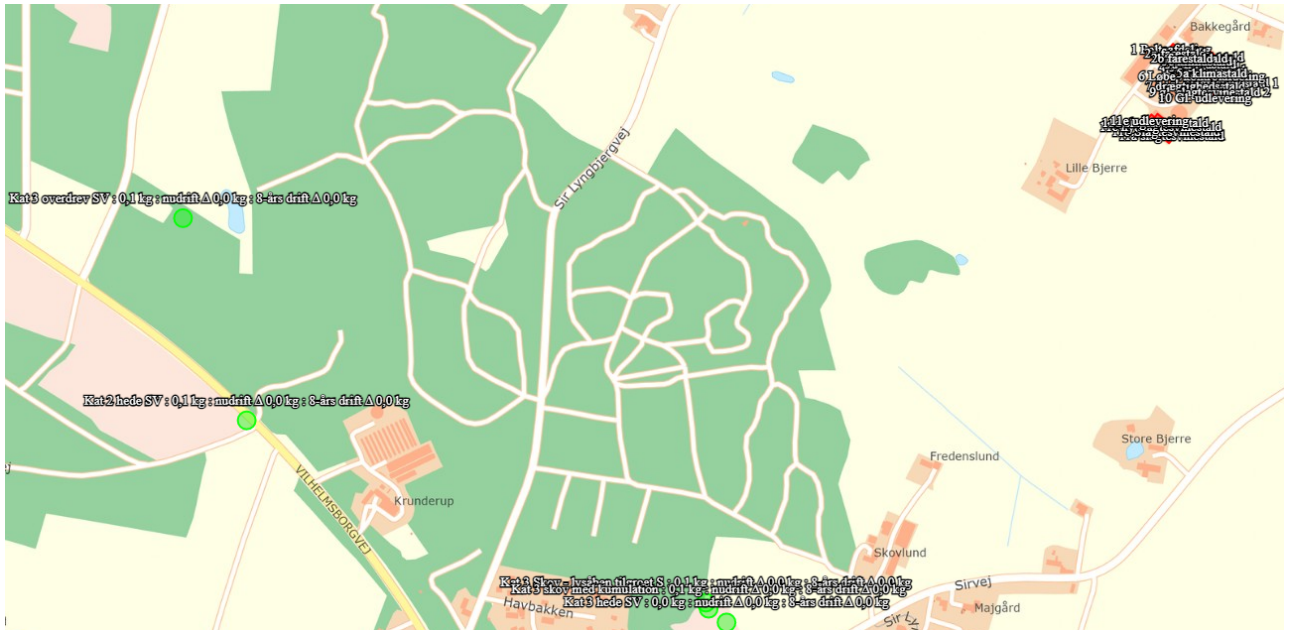
Kortet viser placeringen af omkringboende.

Bilag 4 – Landskabelige og kulturhistoriske interesser omkring anlæg

Udpegning	Konflikt
Skovbyggelinje	
Søbeskyttelseslinje	
Åbeskyttelseslinje	
Fortidsmindebeskyttelseslinje	
Kirkeaftalezoner	
Kirkebyggelinje	
Klitfredningslinje	
Strandbeskyttelseslinje	
Kystnærhedszone	
Fredet område	
Beskyttede diger	
Fredskov	
Negativt skovrejsningsområde (1112)	
Lavbundsareal (1113)	
Særligt værdifulde kulturmiljøer (1116 og 1117)	
Bevaringsværdigt landskab (1118)	x
Særlige geologiske interesser (1119)	
Store husdyrbrug (1142)	
Kystnærhedszonen – fri for bebyggelse	
Fredede bygninger	
Fredede eller bevaringsværdige bygninger	
Udstrækning af ikke fredede fortidsminder	
Ikke fredede fortidsminder	
Kulturarvsarealer	

Skemaet viser at den eneste udpegning, som deler areal med husdyrbruget, er bevaringsværdigt landskab.

Bilag 5 – Naturområder omkring anlæg



Kortet er taget fra Husdyrgodkendelse.dk og viser placeringen af de nærmeste naturpunkter. Bakkegården ses i øverste højre hjørne.

Bilag 6 – Afskærmende beplantning



Bilag 7 – Driftsjournal

MEKANISK VENTILATION	Dato	Beskrivelse af det udførte
Rengøring		
Vedligehold		

INSPEKTION AF GYLLEBEHOLDERE	Størrelse	Synlige revner?	Synlige utætheder?	Kabler intakte?	Reparatør tilkaldt	Dato for reparation
Gyllebeholder nr. 1						
Gyllebeholder nr. 2						
Gyllebeholder nr. 3						
Gyllebeholder nr. 4						

TELTOVERDÆKNING	Dato for manglende overdækning / skade	Årsag til manglende overdækning / skade	Reparatør tilkaldt (dato)	Dato for reparation
Gyllebeholder nr. 1				
Gyllebeholder nr. 2				
Gyllebeholder nr. 3				

RESSOURCEFORBRUG	År:	År:	År:
El [kWh]			
Vand [m ³]			
Brændstof			

UHELD	Dato	Alarmcentral alarmeret	Anmeldt til Teknik og Miljø

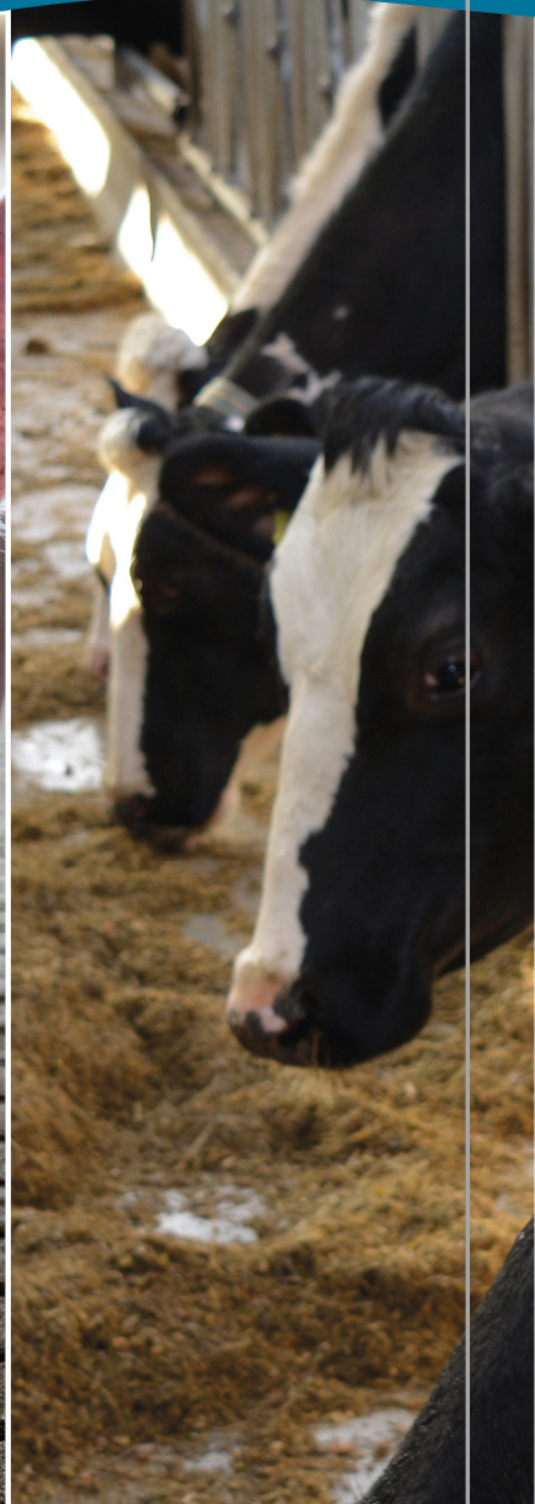
Miljøkonsekvensrapport

I forbindelse med ansøgningen er der indsendt en miljøkonsekvensrapport, hvor ansøger har redegjort for miljøkonsekvenserne ved udvidelsen. Miljøkonsekvensrapporten danner sammen med oplysningerne i ansøgningen baggrund for afgørelsen. I de tilfælde, hvor Holstebro Kommune har supplerende til miljøvurderingen, eller hvor kommunens miljøvurdering er en anden end ansøgers vurdering vil dette fremgå af afsnittet 'Begrundelse for de fastsatte vilkår'.

Miljøkonsekvensrapporten er udarbejdet af: Jan Haarbo, Fjordland

Miljøkonsekvensrapport

Af IE-husdyrbrug Bakkegården
Casper Bech Poulsen
Godrimvej 7
7500 Holstebro



FJORDLAND.

Skive 9615 3000 Thisted 9618 5700 Lemvig 9663 0544

www.fjordland.dk

Indholdsfortegnelse

1.	Datablad (A1, A2, A3, A4, A5 og D3)	4
2.	Ikke-teknisk resumé (D2, C1 og C3 for IE-brug)	5
3.	Beskrivelse af projektet (D, D1c).....	7
4.	Indretning og drift (B1, B5 og D1a).....	7
4.1	Stalde og produktionsareal	7
4.2	Gylleopbevaring- og håndtering.....	10
4.3	Teknologi til reduktion af lugt og ammoniak.....	12
5.	Anlæg og bygninger	12
5.1	Bygningsmæssige ændringer og anlægsarbejde (B2, D1a).....	12
5.2	Produktionsmæssig sammenhæng med andre husdyrbrug	12
5.3	Ibrugtagning	12
5.4	Landskabelige værdier, beliggenhed og afstandskrav (B4).....	12
6.	Ammoniakemission (B4, B5, D1b).....	15
6.1	Ammoniakemission og BAT	15
6.2	Ammoniakdeposition til naturområder (B5, D1b).....	16
6.3	Bilag IV arter	17
7.	Lugtemissioner (B4, B6, D1b, D1c).....	18
7.1	Lugtbidrag til naboer og omkringboende	18
8.	Øvrige påvirkninger fra husdyrbruget (B7, D1b).....	21
8.1	Støj og vibrationer.....	21
8.2	Transport.....	22
8.3	Lys	23
8.4	Skadedyr.....	24
8.5	Støv.....	24
9.	Reststoffer, affald og naturressourcer (B8, D1b).....	25
9.1	Spildevand	25
9.2	Affald, reststoffer, kemikalier og pesticider	25
9.3	Døde dyr	26
9.4	Olie og brændstof	26
9.5	Energiforbrug	26

9.6	Vandforbrug	27
9.7	Forslag til egenkontrol.....	27
9.8	Grænseoverskridende virkninger (B10).....	27
9.9	Påvirkning af jordarealer og jordbund (D1c).....	27
9.10	Andet om befolkningen og menneskers sundhed (D1c).....	27
9.11	Samspillet mellem faktorerne.....	28
9.12	Alternative løsninger (D1d).....	28
9.13	Oplysninger om konsulenten (A4).....	28
10.	Oplysninger om IE-husdyrbruget (C).....	29
10.1	Indretning og placering af bygninger, så transport af dyr, materialer, husdyrgødning begrænses. Beskrivelse af fremtidig udvikling af husdyrbruget.....	29
10.2	Indretning af husdyrbruget, så forurenende områder om staldanlægget begrænses...29	
10.3	Ophør.....	29
10.4	BAT: råvarer, energi, vand og management.....	29
10.5	Forventet virkning på miljøet.....	31
11.	Bilag (vedhæftet IT-ansøgningen).....	32

1. Datablad (A1, A2, A3, A4, A5 og D3)

Husdyrbrugets beliggenhed	Godrimvej 7, 7500 Holstebro
Ansøgeroplysninger	Casper Bech Poulsen Godrimvej 7 7500 Holstebro Tlf.nr.: 24932729
CVR-nr.:	38449338
CHR-nr.:	56432
Kommune:	Holstebro kommune
Ejendomsnummer:	6610002476
Andre husdyrbrug ejet eller drevet af ansøger:	Nej
Biaktiviteter:	Boligudlejning
IE-brug:	Ja – > over 2.000 stipladser til slagtesvin
Ansøgningsskema:	233991, version 1
Konsulent (D3):	Jan Haarbo Resenvej 85 7800 Skive Tlf.nr.: 9615 3007 E-mail: jha@fjordland.dk

2. Ikke-teknisk resumé (D2, C1 og C3 for IE-brug)

Denne miljøkonsekvensrapport beskriver de miljømæssige konsekvenser ved det ansøgte projekt på Godrimvej 7, 7500 Holstebro.

Rapporten indeholder en beskrivelse og vurdering af den sandsynlige væsentlige indvirkning på miljøet, som det ansøgte vurderes at medføre. Rapporten danner grundlaget for kommunens afgørelse om miljøgodkendelse for husdyrbruget.

Hvad søges der om?

Der søges om miljøgodkendelse af 3.194m² produktionsareal. Placering af stalde og øvrige anlæg kan ses i bilag 1.

Med det ansøgte bygges der ikke nyt, og der ændres ikke i dyretypen.

Fleksibilitet i den ansøgte produktion

Der er søgt på de specifikke dyretyper for at overholde lugtkrav. Der er ikke søgt flex mellem dyregrupper.

Alternativt scenarie uden nye stalde

Der er ikke lavet en alternativ beregning.

Lugt

Lugten er uændret i forhold til godkendt nudrift. Lugtkravet er ikke overholdt til nærmeste nabo i hverken godkendt nudrift eller ansøgt drift. Lugten er uændret der søges derfor om dispensation.

Landskab

Der bygges ikke nyt, og det samlede visuelle indtryk af husdyrbruget vil derfor ikke ændre sig, og landskabet vil ikke blive påvirket i negativ retning.

Påvirkning af natur

Ammoniakemissionen stiger ikke i ansøgt drift i forhold til nudriften, og hverken bilag IV arter eller beskyttet natur vil blive påvirket i væsentlig negativ retning som følge af det ansøgte.

Bedste tilgængelige teknik (BAT)

For husdyrbrug er der krav om altid at anvende den bedst tilgængelige teknik. I forhold til at begrænse ammoniakfordampningen er dette i lovgivningen omsat til et bestemt krav til mængden af ammoniak der må komme fra husdyrbruget. Det ansøgte lever op til BAT-kravet for ammoniakemissionen ved at anvende gyllekøling i en stald.

Miljøledelse

Der er indført miljøledelse på husdyrbruget for at sikre fokus på miljøvenlige processer. Miljøledelsessystemet gennemgås og opdateres mindst én gang årligt.

Personaleledelse

Husdyrbrugets personale oplæres om relevant lovgivning, korrekt håndtering, transport og udbringning af husdyrgødning, planlægning af aktiviteter samt reparation og vedligehold af udstyr.

Ansatte gøres desuden bekendt med husdyrbrugets beredskabsplan, der gennemgås og tilpasses mindst én gang årligt. Beredskabsplanen udarbejdes med henblik på at forebygge uheld og fungerer som vejledning i tilfælde af uventede emissioner og hændelser.

Fodringskrav

For at nedsætte mængden af kvælstof, der udskilles fra husdyrbruget, bruges fodertilsætningsstoffer (fytase).

Energieffektiv belysning

Husdyrbruget bruger LED for at spare på energien. Der er sat mål for at få udskiftet de sidste neonrør i stalde 3, 12 og 13 til LED lys.

Støvemissioner fra staldanlæg

Der tilsættes sojaolie for at nedbringe mængden af støv fra foderet.

Årlig indberetning til kommunalbestyrelsen

En gang om året, senest den 31. marts, indberettes for det forudgående kalenderår følgende til kommunen:

- Logbøger for *miljøteknologi (gyllekøling)*
- Dokumentation for miljøledelsessystem
- Logbog over gennemførte kontroller af
- Dokumentation for overholdelse af fodringskrav, jf., § 46.

Alternative teknologier

I forbindelse med ansøgningen er flere forskellige ammoniakreducerende teknologier blevet overvejet, herunder bl.a. ekstra gyllekøling. I sidste ende er valget dog faldet på at udnytte de eksisterende stalde som de er uden yderligere teknologier.

Ophør af IE-brug

Hvis husdyrbruget mindsker antallet af stipladser til under 2.000 stipladser for slagtesvin eller 750 stipladser for søer og dermed ophører som IE-brug, vil der blive indsendt en risikovurdering til kommunen, der beskriver eventuelle risici for forureninger fra husdyrbruget og foranstaltninger til hvordan disse i så fald undgås.

Fuldstændig ophør af husdyrbruget

Hvis husdyrbruget ophører fuldstændigt, vil stalde, gyllekanaler og gyllebeholder blive tømt, rengjort og desinficeret. Affald vil blive bortskaffet i overensstemmelse med gældende regulativer, og der vil blive gjort grundigt rent for at undgå tilløb af skadedyr eller risiko for miljøuheld.

3. Beskrivelse af projektet (D, D1c).

I de følgende afsnit 3 – 8 redegøres for projektet og dets direkte og indirekte virkning for miljø, natur og mennesker. Emissioner fra anlægget vurderes i forhold til placeringen af produktionen, og der redegøres for hvilke foranstaltninger, der træffes for at undgå, forebygge eller begrænse og om muligt neutralisere forventede væsentlige skadelige indvirkninger på miljø, natur og menneskers sundhed. (Bilag 1D). Beskrivelserne og vurderingerne dækker husdyrgodkendelsesbekendtgørelsens § 4, stk. 6:

Det ansøgtes væsentlige direkte og indirekte virkninger i forhold til

- 1. Befolkningen og menneskers sundhed,*
- 2. Biologisk mangfoldighed med særlig vægt på kategori 1- og 2-natur samt bilag IV-arter,*
- 3. Jordarealer, jordbund, vand, luft og klima,*
- 4. Materielle goder, kulturarv og landskabet,*
- 5. Samspillet mellem to, flere eller alle faktorer efter nr. 1-4 og*
- 6. Sårbarhed i forhold til risici for større ulykker som følge af faktorerne i nr. 1-5.*

Parenteserne under overskrifterne henviser til de berørte emner fra husdyrgodkendelsesbekendtgørelsens § 4, stk. 6.

4. Indretning og drift (B1, B5 og D1a)

4.1 Stalde og produktionsareal

Beskrivelse af stalde og produktionsareal

Driftsbygningerne på Godrimvej 7 består af staldanlæg til svineproduktion med et samlet produktionsareal på 3.194 m² i alt. Dertil kommer fire overdækkede gyllebeholdere på hhv. 3.000 m³, to på 1.237 m³ og en på 437 m³. Dertil kommer en tank på 297 m³ som ikke har overdækning.

Bedriften er "full line" med salg af overskydende smågrise.

En beskrivelse af de enkelte gulyper kan ses i tabel 1 herunder.

Placeringen af de enkelte anlæg kan ses på situationsplanen i bilag 3.

Godkendelsen er søgt på specifikke dyretyper. Det betyder at der kun må produceres den dyretype som er angivet for den enkelte stald.

Dermed er der ingen fleksibilitet i skift mellem dyretyper.

Detaljeret oversigt over stalde, dyretyper, staldsystem og teknologi i 8-årsdrift, nudrift og ansøgt drift kan ses i nedenstående skema og på luffotoet derunder:

Nudrift						
11a ny slagtesvinestald	275	Mekanisk ventilation	6 m	(#515141) Slagtesvin. Delvis spaltegulv, 25 - 49 % fast gulv	0	200
8 Gl. slagtesvinestald 1	324	Mekanisk ventilation	6 m	(#515143) Slagtesvin. Delvis spaltegulv, 25 - 49 % fast gulv	0	257
7 drægtighedsstald	609	Mekanisk ventilation	6 m	(#515149) Søer, golde og drægtige. Løsgående, delvis spaltegulv	0	490
				(#515147) Søer, golde og drægtige. Individuel opstaldning, delvis spaltegulv	0	21
				(#515145) Søer, golde og drægtige. Individuel opstaldning, fuldspaltegulv	0	24
12 bufferstald	280	Mekanisk ventilation	6 m	(#515151) Smågrise. Toklimastald, delvis spaltegulv	0	227
5e Klimastald	76	Mekanisk ventilation	6 m	(#515153) Smågrise. Toklimastald, delvis spaltegulv	0	58
6 Løbe-/kontrolafdeling	349	Mekanisk ventilation	6 m	(#515157) Søer, golde og drægtige. Individuel opstaldning, delvis spaltegulv	0	100
				(#515155) Søer, golde og drægtige. Løsgående, delvis spaltegulv	0	77
1 Polteafdeling	87	Mekanisk ventilation	6 m	(#515159) Søer, golde og drægtige. Løsgående, delvis spaltegulv	0	46
9 gl. slagtesvinestald 2	296	Mekanisk ventilation	6 m	(#515161) Slagtesvin. Delvis spaltegulv, 25 - 49 % fast gulv	0	268
10 Gl. udlevering	116	Mekanisk ventilation	6 m	(#515163) Slagtesvin. Drænet gulv + spalter (33 %/ 67%)	0	67
11b ny Slagtesvinestald	275	Mekanisk ventilation	6 m	(#515166) Slagtesvin. Delvis spaltegulv, 25 - 49 % fast gulv	0	200
11c ny slagtesvinestald	275	Mekanisk ventilation	6 m	(#515189) Slagtesvin. Delvis spaltegulv, 25 - 49 % fast gulv	0	200
11d ny slagtesvinestald	275	Mekanisk ventilation	6 m	(#515191) Slagtesvin. Delvis spaltegulv, 25 - 49 % fast gulv	0	200
11e udlevering	127	Mekanisk ventilation	6 m	(#515170) Slagtesvin. Drænet gulv + spalter (33 %/ 67%)	0	96
4 farestald 26	243	Mekanisk ventilation	6 m	(#515173) Søer, diegivende. Kassestier, delvis spaltegulv	0	108
5d klimastald	76	Mekanisk ventilation	6 m	(#515175) Smågrise. Toklimastald, delvis spaltegulv	0	58
5c klimastald	76	Mekanisk ventilation	6 m	(#515177) Smågrise. Toklimastald, delvis spaltegulv	0	58
5b klimastald	76	Mekanisk ventilation	6 m	(#515179) Smågrise. Toklimastald, delvis spaltegulv	0	58
5a klimastald	76	Mekanisk ventilation	6 m	(#515181) Smågrise. Toklimastald, delvis spaltegulv	0	58
5f klimastald	76	Mekanisk ventilation	6 m	(#515183) Smågrise. Toklimastald, delvis spaltegulv	0	51
2a farestald	230	Mekanisk ventilation	6 m	(#515185) Søer, diegivende. Kassestier, delvis spaltegulv	0	136
2b farestald	230	Mekanisk ventilation	6 m	(#515187) Søer, diegivende. Kassestier, delvis spaltegulv	0	136
Sum						3194

Tabel 1: Dyretype, staldsystem, produktionsareal og miljøteknologi. Kortoversigt over produktionsarealet kan ses i bilag 2.



½

Øvrige staldarealer

I driftsbygningerne er der også drivgange. På disse arealer kan dyrene kortvarigt opholde sig i forbindelse med flytning mv., men idet dyrene ikke har fri adgang hertil, er det ikke medtaget i produktionsarealet. I henhold til gældende lovgivning, vil disse arealerne blive rengjort maksimalt 12 timer efter, der har været dyr på dem.

4.2 Gylleopbevaring- og håndtering.

Beskrivelse af gyllehåndtering og opbevaring

Flydende husdyrgødning opbevares i ejendommens fem gyllebeholdere. Derudover kommer opbevaringskapacitet på ansøgers øvrige ejede og lejede ejendomme:

Adresse, gyllebeholdere	Kapacitet i m ³	Evt. teknologi
Godrimvej 7 GBH 2012 3000 m3	3000	Telt
Godrimvej 7 GBH 1993 1237 m3	1237	Telt
Godrimvej 7 GBH 1985 1237 m3	1237	Telt
Godrimvej 7 GBH 1982 437 m3	437	Telt
Godrimvej 7 GBH 1980 297 m3	297	
Torpvej 8	1500	Telt
Sum		

Tabel 2: Samlede oversigt over opbevaringslagre til husdyrgødning.

Beholdernes bunde og vægge er tætte og beskyttede mod tæring. Derudover tømmes de som hovedregel 1 gang årligt af hensyn til eftersyn og vedligeholdelse.

Håndtering af husdyrgødning på ejendommen sker i overensstemmelse med husdyrgødningsbekendtgørelsens krav. Der er indført procedurer og foretaget diverse foranstaltninger for at begrænse uheld og omfanget af eventuelle uheld.

- Pumpning af gylle sker under overvågning.
- Læsning af gyllevogne sker med sugekran og foregår under overvågning.

Beregning af den samlede opbevaringskapacitet kan ses herunder.

Ved et uheld på en af gylletankene vil gyllen løbe mod SV og der er ingen dræn eller grøfter i den retning, hvor gylles kan ledes videre til en sø eller et vandløb. Der er halmballer og læsser i maskinhuset til at opdæmme gyllen ved et evt. læk.

Beregning af opbevaringskapacitet						
Beregning for :		Navn	Casper Bech Poulsen			
		Adresse	Godrimvej 7			
		Postnr og by	7500 Holstebro			
Tal oplyst fra Måbjerg Bioenergi (Leveret afgasset biogasgylle)			13154,36			
Årlig produktion:						
Gylle produktion inkl vaskevand	13.154	m3				
Befæstede arealer (1 m3/m2)	-	m3				
Årlig produktion i alt	13.154	m3				
Opbevaringskapacitet:		Rumfang	Overflade		Telt	
GBH 2012 3000m3	3.000	m3	584	m2	x	
GBH 1993 1237m3	1.237	m3	303	m2	x	
GBH 1985 1237m3	1.237	m3	330	m2	x	
GBH 1982 437m3	437	m3	125	m2	x	
GBH 1980 297m3	297	m3	0	m2		
Torpvej 8 Lejet	1.500	m3	0	m2	x	
Østerbyvej 1	790	m3	0	m2		
Gyllekummer Godrimvej 7	1.000	m3	0	m2		
Opbevaringskapacitet i alt	9.498	m3	1342	m2		
opbevaringskapacitet i mdr	9 antal mdr					
Tilstrækkeligt med antal mdr	9 antal mdr					
Svarende til kapacitet	9.866	m3				
Over / under kapacitet	(368)	m3				
Beregning foretaget af:						
Miljøafdelingen:		Jan Haarbo				

Beregningen viser at der er over 9 måneders opbevaringskapacitet, selvom gyllekummer er konservativt sat til kun 1000 m².

Det vurderes, at opbevaringskapacitet er tilstrækkelig til at sikre husdyrbruget mod risiko for overløb og samtidig overholde kravet om mindst 9 måneders opbevaringskapacitet.

4.3 Teknologi til reduktion af lugt og ammoniak

Fravalg af teknologier.

Der har været overvejelser om brug af forskellige virkemidler for at sænke emissionen yderligere end BAT-kravet. Etablering af gyllekøling har været blandt overvejelserne i de gamle eksisterende stalde, da der i forvejen er gyllekøling i 11a-e ny slagtesvinestald, men idet der ikke bygges nyt på nuværende tidspunkt, er valget i sidste ende faldet på ikke at investere i miljøteknologier.

Lugtkravet er ikke overholdt men ligger indenfor 50% reglen. Der er undersøgt om gyllekøling kan afhjælpe dette. Konklusionen er at det ikke er proportionalt at investere i et nyt gyllekølingsanlæg til de eksisterende stalde, da varmen ikke kan udnyttes.

5. Anlæg og bygninger

5.1 Bygningsmæssige ændringer og anlægsarbejde (B2, D1a)

Der bygges ikke nyt.

5.2 Produktionsmæssig sammenhæng med andre husdyrbrug

Ansøger ejer og lejer ikke andre husdyrbrug.

5.3 Ibrugtagning

Godkendelsen tages i brug umiddelbart efter at kommunen har meddelt den.

5.4 Landskabelige værdier, beliggenhed og afstandskrav (B4)

Godrimvej 7 ligger ca. 1 km nordøst for Kunderup og 500 m nordøst for Sir Lyngbjerg.

Landskabskarakteren for Mangehøje-Sir Lyngbjerg

Landskabet er især karakteriseret ved et terræn præget af højtliggende, store bløde bakker med lange udsigter, plantagedrift og intensivt landbrug.

Foruden det sammenhængende plantageområde i den centrale del af området udgøres bevoksningsstrukturen af enkelte læhegn i den sydlige del af karakterområdet.

Bebyggelsesstrukturen består overvejende af mellemstore gårde og mindre landbrug.

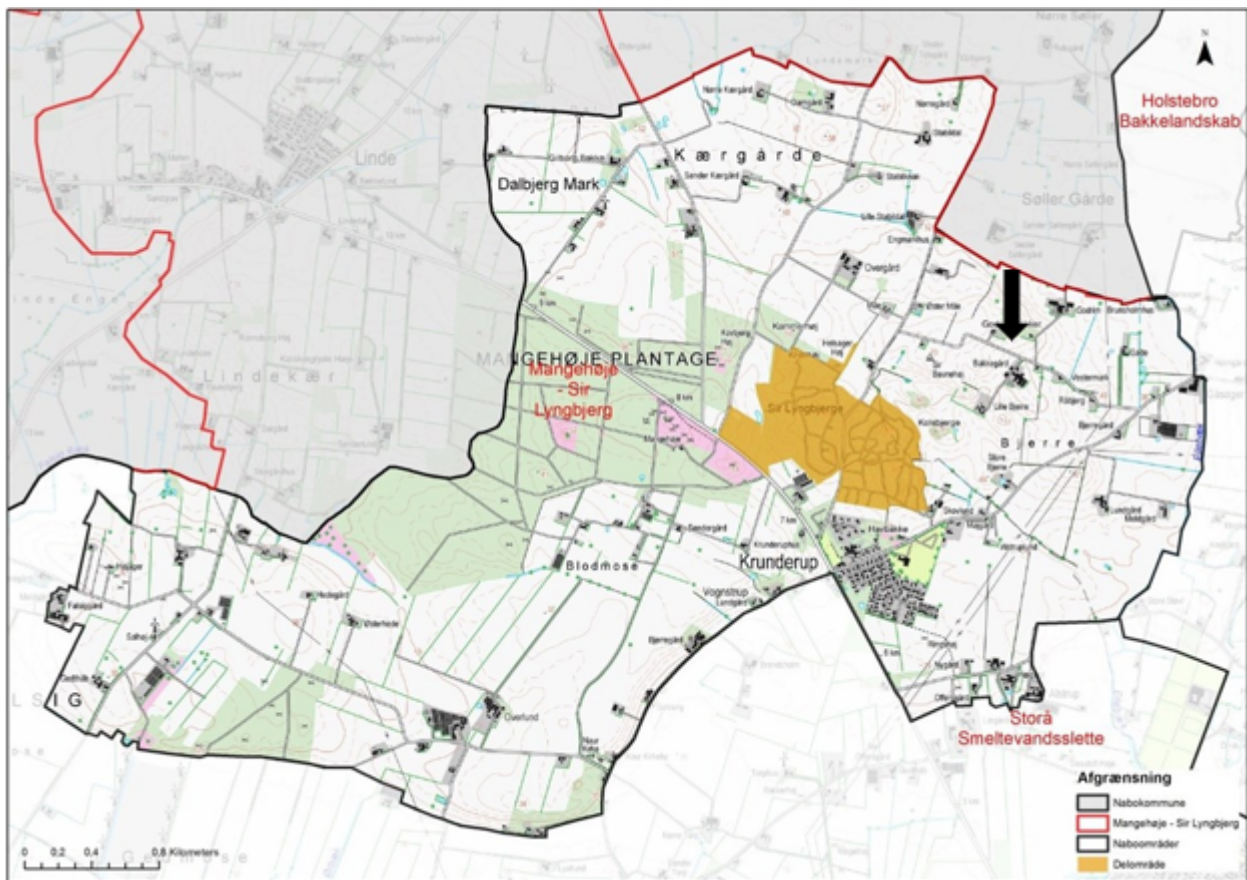
Eneste samlede bebyggelse er landsbyen Krunderup, der mest består af parcelhuse.

Det meste af landskabet rummer kun få tekniske anlæg i form af højspændingsledninger og husstandsvindmøller, men er generelt præget af de vindmølleområder, der står syd, vest og øst for området f.eks. ved Gedmose og Ausumgaard.

Den østlige del af området er dog præget af højspændingstraceer.

Landskabsområdet rummer ét delområde ved Sir Lyngbjerg, hvor landskabskarakteren adskiller sig væsentligt.

Kilde: <https://holstebro.viewer.dkplan.niras.dk/plan/8#/3450>



Driftsbygningerne ligger inden for følgende udpegninger i kommuneplanen (<https://holstebro.viewer.dkplan.niras.dk/plan/8#/3439>):

- bevaringsværdige landskaber
- særligt værdifulde landbrugsområder

Om de **bevaringsværdige landskaber** står i kommuneplanen: *"I områder med særlig landskabelig værdi skal landskabets karakter og oplevelsen af denne beskyttes. Beskyttelseshensynet skal gå forud for andre interesser. Indgreb der ændrer arealernes landskabskarakter, må kun finde sted, hvis det samlede resultat forbedrer mulighederne for almenheden til at opleve landskabet. Via ekstensiv afgræsning vil landskabets karakter fastholdes, samtidig med, at der produceres animalske produkter fra områderne".* Der bygges ikke nyt, og det ansøgte vil ikke påvirke de bevaringsværdige landskaber i området.

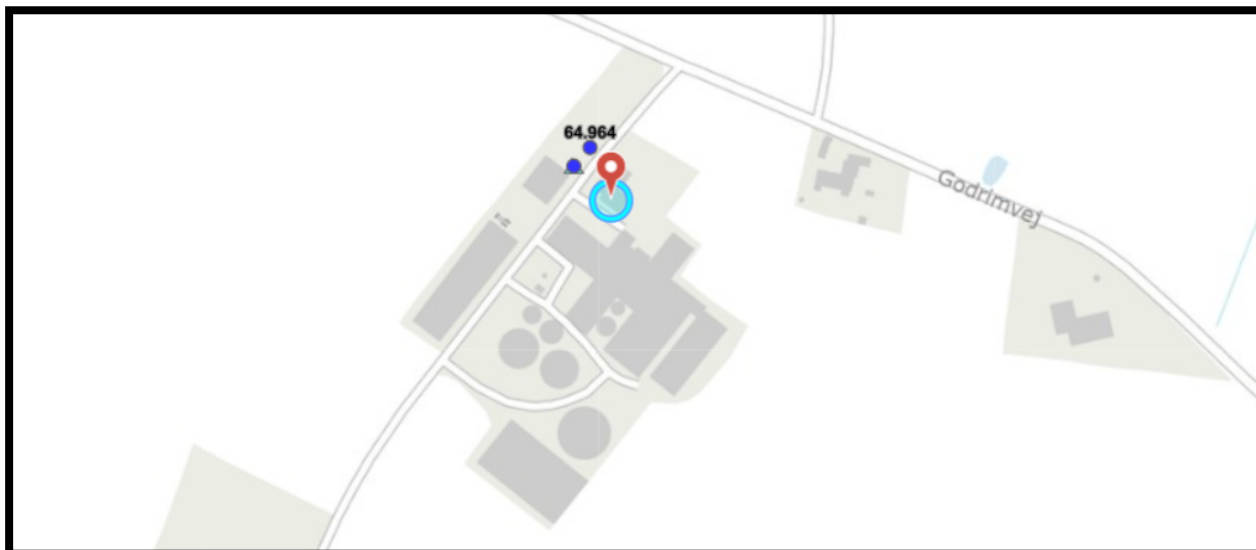
I de **særligt værdifulde landbrugsområder** kan der *"ikke meddeles tilladelse til byggeri eller anlæg, som forhindrer eller vanskeliggør den jordbrugsmæssige udnyttelse, medmindre en samlet samfundsmæssig afvejning tilsiger dette".* Det ansøgte strider ikke imod retningslinjerne.

Det ansøgte overlapper ikke med andre udpegninger i kommuneplanen, og der er hverken beskyttede jorddiger eller fredede fortidsminder nær ejendommen.

Der er hverken beskyttede jorddiger, fredede fortidsminder eller kulturhistoriske- eller geologiske interesseområder ved driftsbygningerne. Nærmeste Natura 2000 område med habitatnatur ligger ved Idom Å og Ormstrup Hede (SAC225), ca. 7,5 km sydvest for ejendommen.

Der er ingen **boringsnære beskyttelsesområder** i umiddelbar nærhed af ejendommen.

Der findes 2 **boringer** på ejendommen hvoraf den ene har tilknyttet privat vandværk.



Etablering, udvidelse og ændring af anlæg, der medfører forøget forurening eller forøgede gener for omgivelserne skal overholde afstandskravene i lovens §§ 6, 7 og 8. I nedenstående skema er anført afstandskravene samt den faktiske afstand til området fra bygningsmassen. Afstandskrav til privat fællesvej er ikke overholdt, og der søges dispensation herfra. Afstanden til Godrimvej er ca. 4 meter. Der er tale om eksisterende stalde, hvor der ikke sker nogen bygningsmæssige ændringer. Det vurderes derfor, at der kan dispenseres fra afstandskravene.

Husdyrgodkendelseslovens § 6			
Nærmeste	Beskrivelse/adresse/placering	Afstand	Afstandskrav
Nabobeboelse	Godrimvej 5	71 meter	50 meter
Byzone eller sommerhusområde	Alstrup by, Navr	714 meter	50 meter
Bolig, blandet bolig og erhverv mv*.	Alstrup by, Navr	714 meter	50 meter
Husdyrgodkendelseslovens § 7			
Nærmeste	Beskrivelse/adresse/placering	Afstand	Afstandskrav
Kategori 1 natur	Kat. 1 Overdrev SV	7.580 meter	10 meter
Kategori 2 natur	Kat. 2 hede SV	1.525 meter	10 meter

Husdyrgodkendelseslovens § 8			
Nærmeste	Beskrivelse/adresse/placering	Afstand	Afstandskrav
Enkelt vandindvindingsanlæg	Boring og privat vandværk	25 meter	25 meter
Fælles vandindvindingsanlæg	Frøjk Vandværk - Holstebro	4.142 meter	50 meter
Vandløb (herunder dræn) eller søer	Sø over 100m2 NV	152 meter	15 meter
Offentlig/privat fællesvej	Godrimvej	4 meter	15 meter
Levnedsmiddelvirksomhed	Der er ingen levnedsmiddelvirksomhed på ejendommen eller i umiddelbar nærhed heraf	> 25 meter	25 meter
Beboelse på samme ejendom	Stuehus	18 meter	15 meter
Naboskel	Naboskel – Godrimvej 5	58 meter	30 meter

* Område i landzone, der ved lokalplan er udlagt til boligformål, blandet bolig og erhverv, rekreative formål eller til offentlige formål med henblik på beboelse, institutioner eller lignende eller område, der i kommuneplanens rammedel er udlagt til fremtidig byzone eller sommerhusområde

Vurdering

Godrimvej 7 ligger ca. 1 km nordøst for Kunderup og 500 m nordøst for Sir Lyngbjerg. Selve ejendommen ligger indenfor bevaringsværdige landskaber og særligt værdifulde landbrugsområde udpeget i kommuneplanen. Derudover ligger det ansøgte ikke inden for områder, der specifikt er udpeget i kommuneplanen.

Der er hverken beskyttede jorddiger, fredede fortidsminder eller kulturhistoriske- eller geologiske interesseområder på ejendommen Nærmeste Natura 2000 område med habitatnatur ligger ved Idom Å og Ormstrup Hede (SAC225), ca. 7,5 km sydvest for ejendommen.

Samlet set vurderes det ansøgte ikke at ligge indenfor eller være i strid med udpegninger i kommuneplanen, forbudszoner eller byggelinjer.

6. Ammoniakemission (B4, B5, D1b)

6.1 Ammoniakemission og BAT

Ammoniakemissionen fra husdyrbruget målt i kg NH₃-N for hhv. ansøgt drift, nudrift og 8-års drift kan ses i nedenstående skema:

4.1 Samlet ammoniakemission fra husdyrbruget (stald og lager)

Driftstype:	Ammoniakemission fra staldafsnit (kg NH ₃ -N/år)	Ammoniakemission fra lagre (kg NH ₃ -N/år)	Ammoniakemission fra husdyrbruget (kg NH ₃ -N/år)
Ansøgt drift	4007,0	297,7	4304,7
Nudrift	4007,0	297,7	4304,7
8 års-drift	4007,0	297,7	4304,7

BAT-niveauet er udregnet i www.husdyrgodkendelse.dk til 4.305 kg NH₃-N/år. Med en samlet emission på 4.305 kg NH₃-N/år er BAT-niveauet overholdt.

Ejendommens ammoniakemission i ansøgt drift stiger ikke med kg NH₃-N pr år i forhold til nudriften og 8-års driften.

Vurdering

Ammoniakemissionen stiger ikke og BAT kravet er overholdt, og det ansøgte vurderes derfor at leve op til gældende lovgivning. På baggrund heraf vurderes det, at ammoniakemissionen fra det godkendte produktionsareal på Godrimvej 7 ikke vil påvirke miljøet eller omgivelserne i en væsentlig negativ retning.

6.2 Ammoniakdeposition til naturområder (B5, D1b)

Tabet af ammoniak fra landbrugsvirksomheder vil afsættes i de omkringliggende naturområder, og kan medføre ændringer af kvælstofsårbare naturtyper, med faldende artsrigdom, og dominans af få ret almindelige plantearter til følge.

Ammoniakdepositionen fra Godrimvej 7 til omkringliggende natur kan ses i nedenstående skema:

Samlet resultat af ammoniakberegninger ? i							
Samlet emission: 4304,7 (kg NH ₃ -N/år)		Meremission (8 års-drift): 0,0 (kg NH ₃ -N/år)		Meremission (nudrift): 0,0 (kg NH ₃ -N/år)			
Oversigt af naturpunkter ? i							
Navn:	Kategori:	Opretter:	Kumulation:	Ruhed natur:	Merdeposition (kg N/ha/år):		Totaldeposition (kg N/ha/år):
					8-års drift	Nudrift:	
Kat 3 overdrev SV	Kategori 3	Ansøger	0	S	0,0	0,0	0,1
Kat 3 Skov - lysåben tilgroet S	Kategori 3	Ansøger	0	S	0,0	0,0	0,1
Kat 1 Tør hede V	Kategori 1	Ansøger	0	S	0,0	0,0	0,0
Kat 1 Overdrev SV	Kategori 1	Ansøger	0	S	0,0	0,0	0,0
Kat 2 hede SV	Kategori 2	Ansøger	0	S	0,0	0,0	0,1

Nærmeste **kategori 1** natur ligger ca. 7,5 km sydvest for ejendommen i form af et område med et overdrev, beliggende ved nordenden af Idom Å og indenfor Natura 2000 område nr. nr. 225: Idom Å og Ormstrup Hede. Mer- og totalbelastningen hertil fra stald og lager er beregnet til hhv. 0,0 og 0,0 kg NH₃-N/år i ansøgningssystemet. Kravet i husdyrgodkendelsesbekendtgørelsen er derfor overholdt.

Nærmeste **kategori 2** natur er en hede, der ligger ca. 1.500 meter nord for Godrimvej 7. Mer- og totalbelastningen til dette areal fra stalde og lagre på Godrimvej 7 er beregnet til hhv. 0,0 og 0,1 kg NH₃-N/år i ansøgningssystemet. Der er tale om kategori 2-natur, hvortil husdyrgodkendelsesbekendtgørelsens krav er en totaldeposition på maksimalt 1 kg NH₃-N/år. Kravet er derfor overholdt.

I en afstand på mere end 1.000 meter fra Godrimvej 7, ligger der flere forskellige **kategori 3** naturtyper, bl.a. et overdrev og et lysåbent tilgroet areal. Fælles for disse er, at merdeposition af ammoniak fra projektet i ingen af områderne overstiger 0,0 kg NH₃-N/år i forhold til både nudriften og 8 års driften. Da ingen af områderne modtager en

merdeposition der overskrider 1 kg NH₃-N/år, er en konkret vurdering af de enkelte områder overflødig.

Vurdering

Det vurderes derfor, at det ansøgte overholder lovens mindstekrav til merdeposition af ammoniak i kategori 3 natur, og at projektet ikke vil medføre ændret påvirkning af arealernes naturtilstand.

Samlet set vurderes det, at udvidelsen på Godrimvej 7 overholder lovens afskæringskriterier for ammoniakdeposition i kategori 1, 2 og 3 natur, og at det ansøgte ikke vil medføre forringet naturkvalitet i beskyttede naturområder i nærheden af ejendommen.

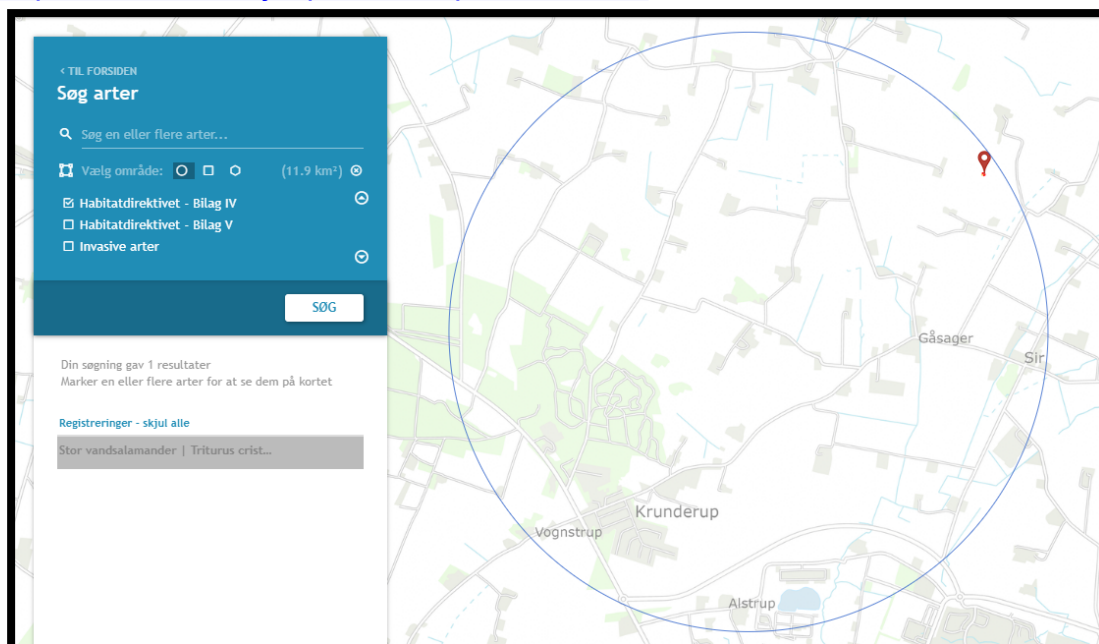
6.3 Bilag IV arter

Bilag IV arter

Bilag IV arter vil typisk have leve- og ynglesteder i og i nærheden af de beskyttede naturområder. Hvis disse naturområder påvirkes og ændres i negativ retning, kan det derfor medvirke til forringede levevilkår for bilag IV arterne.

Der er søgt i en afstand af ca. 2 km fra ejendommen på dette kort:

<http://naturdata.miljoportal.dk/speciesSearch>



Der er registreret stor vandsalamander 24/9 2004 på ovenstående lokation.

Besigtigelsesrapport: <https://naturereport.miljoportal.dk/193846>

Afstanden til fundet er i en afstand af 1.8km NØ fra ejendommen.

Ifølge Faglig rapport fra DMU nr. 635, 2007, Håndbog om dyrearter på habitatdirektivets bilag

IV, kan der forekomme yderligere følgende bilag IV arter i området omkring Godrimvej 7:

- Damflagermus
- Vandflagermus
- Sydflagermus
- Birkemus
- Odder
- Spidssnudet frø

Vurdering

Der er ikke kendskab til andre specifikke artsfund i området omkring Godrimvej 7, og idet det ansøgte, ikke medfører væsentlig negativ påvirkning af de omkringliggende naturområder, vurderes potentielle bilag IV arter heller ikke at blive negativt påvirket af husdyrbruget.

7. Lugtmissioner (B4, B6, D1b, D1c)








7.1 Lugtbidrag til naboer og omkringboende

Lugt fra husdyrbrug kommer primært fra stalde og fra beholdere til opbevaring af fast eller flydende husdyrgødning. På Godrimvej 7 er der fokus på at reducere lugtgenerne ved at holde et dækkende flydelag på gyllen i den lille gyllebeholder og ellers er resten overdækket. Ved at rengøre staldene grundigt mellem hvert hold dyr og sørge for at ventilationen kører optimalt sikres der også en minimering af lugtgener.

Gyllebeholderen er placeret i en afstand af 150 meter fra nabobeboelse, og håndtering af gylle foregår under opsyn for at undgå spild og deraf følgende lugtgener. Ved udspreddning af gylle følges lovens krav, hvilket også bidrager til at reducere lugten mindst muligt.

I forbindelse med godkendelsen er der lavet en konkret lugtberegning af det ansøgte i www.husdyrgodkendelse.dk. Lugtberegningen er lavet efter den nye lugtvejledning, hvor der fastsættes en geneafstand til byzone, samlet bebyggelse og nabobeboelse. Beregningen viser, om lovens krav til de enkelte områder er overholdt. Hvis den faktiske afstand til området er længere end geneafstanden, er lovens krav overholdt. Der er beregnet lugt til nabobeboelse 3 steder, til samlet bebyggelse 2 steder og til byzone 2 steder:

Samlet resultat af lugtberegning ? i

Bebyggelse	Kumulation	Model	Ukorrigeret geneafstand (m)	Korrigeret geneafstand (m)	Vægtet gennemsnitsafstand (m)	Genekriterie overholdt
 Godrimvej 3	0	NY	209,7	209,7	234,7	Ja
 Godrimvej 5	0	NY	209,7	209,7	147,1	Nej
 Godrimvej 9	0	FMK	182,3	182,3	235,3	Ja
 Havbakken 7	0	NY	474,6	427,2	1238	Ja
 Sirvej 6	0	NY	474,6	427,2	953	Ja
 Alstrup By, Navr	0	NY	638,5	606,5	796,3	Ja
 Vognstrup, Navr	0	NY	638,5	606,5	1222,8	Ja

Forklaring til samlet resultat af lugtberegning
Gul: Genekriterie er ikke overholdt, men der kan søges om dispensation jf. § 33 ("50 % reglen).

Konsekvenszone: 826 m

Kumulationen er for alle beregninger angivet til 0. Det betyder at der ikke er indregnet lugtbidrag fra andre husdyrbrug i det punkt, hvortil beregningen er foretaget. Konsekvenszonen, der her er angivet til 826 meter, angiver den afstand fra husdyrbruget hvorfra man må forvente indimellem at kunne fornemme lugt fra produktionen.

Godrimvej 7 er beliggende i umiddelbar nærhed af Godrimvej 5 og lugtkravet til beboelsen er da heller ikke overholdt.

I henhold til husdyrgodkendelsesbekendtgørelsens § 33 er der dog mulighed for at dispensere fra lugtgenekriteriet, hvis den vægtede gennemsnitsafstand til byzonen, er mere end 50 pct. af geneafstanden.

I forbindelse med godkendelsen på Godrimvej 7 ændres der ikke i dyreholdet, og der bygges ikke nyt. Lugten vil derfor være den samme som i godkendt nudrift. Casper har ikke modtaget klager over lugt.

I stald 11 gyllekøles der i mange af årets timer. I disse timer vil lugten være mindre end i ovenstående beregning. I de resterende timer (om sommeren) vil gården ikke kunne

anvendt varmen. Derfor ville anlægget bruge en masse el og sende varmen ud i naturen, ved krav om at skulle nedbringe lugten.

På baggrund af ovenstående søges der dispensation for lugtkravet efter 50% reglen.

Gyllekøling er, ifølge miljøstyrelsens teknologiliste en godkendt metode til at reducere lugtemission fra stalde med op til 20 %.

Gyllekøling foregår ved at der er lagt slanger ud i bunden af stald 11a's gyllekummer. Disse slanger transporterer varmen fra gyllen op i et anlæg hvor varmen udvindes. Derved sænkes temperaturen i gyllen og derved mindskes både overfladefordampning af ammoniak og lugt. Dermed reduceres den tid hvor gyllen er i stalden, og lugten herfra formindskes. Forbruget af energi logges eller antallet af driftstimer noteres for at dokumentere kølingen af gyllen. Logbog kan fremvises på tilsynsmyndighedens forlangende.

8. Øvrige påvirkninger fra husdyrbruget (B7, D1b)

8.1 Støj og vibrationer

Støj og vibrationer kan forekomme fra ventilationsanlæg og fra af- og pålæsning af grise, fra korntørreri, mølleri og kompressorer, fra transport og håndtering af foder, kørsel med landbrugsmaskiner og øvrig transport til og fra ejendommen.

Korntørreriet er placeret indenfor i en selvstændig bygning. Derudover er der en mølle, en kornblander og en kompressor i foderladen. Disse er også placeret indendørs for at mindske støj og vibrationer. Vinduer og døre/porte holdes lukket, når der tørres og forarbejdes korn. Der er ca. 71 meter fra husdyrbrugets anlæg til nærmeste nabobeboelse, som angivet på kortet herunder:



Transporter til og fra ejendommen vil primært foregå i dagtimer, mens evt. ventilationsstøj må forventes hele døgnet. Da vinduer og døre normalt vis er lukkede i svinebesætninger, vil støjniveauet fra dyrene i stalden være meget lavt. Hverken korntørreri, mølle, kornblander eller kompressor kører konstant.

Ventilationen er mekanisk ventilation, og der er minimal støj herfra.

Ventilation er af mærket Funki. Stald 11 er med diffus ventilation og staldafsnit 4-5-6 er med et undertryk system. Staldafsnit 1, 2 samt 7-9 er med vægventiler.

Vurdering

Der er redegjort for at transporter og andre støjende og potentielt vibrationsfremkaldende aktiviteter så vidt muligt foregår i dagtimerne.

Det vurderes samlet set ikke, at husdyrbruget vil medføre væsentligt støjgener eller vibrationsgener i nærmiljøet eller bidrage til forringelse af menneskers sundhed.

8.2 Transport

Ved transporter til og fra ejendommen, søger ansøger altid for at udvise størst muligt hensyn til omgivelserne, så der ikke opstår unødvendige gener.

Der øges ikke i produktionsarealet, og antallet af transporter forventes ikke at stige

Type kørsler/Nu og i Ansøgt	Antal nudrift og ansøgt drift
Kørsel med dyr (intern flytninger osv.)	25
- levering til stald (købte dyr)	5
- afhentning fra stald (slagteri, salg til avl osv.)	65
Levering af færdigfoder/korn (grovvareselskaber)	30
Korn (høst)	166
Halm (høst)	19
Gyllekørsler TV (Udbringning)	200
Gyllekørsler (Biogas) LB	110
Gyllekørsler (Flytning) TV/LB	25
Olie (Brændstof)	5
Afhentning af døde dyr	110
Renovation	10
I alt:	770

Transporter til og fra ejendommen foregår langs Godrimvej, hvor der ligger spredt bebyggelse.

Oversigtsforholdene er gode når tung trafik skal køre til og fra gården. Godrimvej tilbyder et længere stræk med god oversigt.

Ved bygningerne er logistikken for tung trafik tænkt godt igennem og der er prioriteret plads til at tung trafik kan manøvrere rundt uden at skulle bakke meget. Dette giver et godt overblik og en sikker arbejdsplads.

De fem gyllebeholdere ligger imellem driftsbygningerne med god plads til biogas lastbiler, og alle traktor/vogn transporter køres direkte til udbringningsarealerne, der for størstepartens vedkommende ligger i nærheden af ejendommen. Markdriften og jorden er bortforpagtet.

Døde dyr fra alle ejendomme ejet af Casper Bech Poulsen køres til plads med spalter og kadaverkappe, for enden af grusvejen ved læhegnet på Godrimvej, ca. 70 m nord for ejendommen, hvorfra de afhentes af DAKA. Placering af pladsen og kort over transportveje kan ses på nedenstående kort:



Vurdering

Idet antallet af transporter ikke forventes at stige med denne godkendelse, vil eventuelle gener heller ikke forøges væsentligt. Selv om der potentielt kan ændres i dyreholdet, vil der blive tale om større læs i stedet for flere transporter.

Det er oplyst, at der altid udvises størst mulige hensyn ved transporter forbi beboelse, og at oversigtsforholdene i øvrigt er gode.

På baggrund af ovenstående vurderes det derfor at transporter til og fra ejendommen ikke vil medføre væsentlig negativ påvirkning på miljøet, herunder befolkningens sundhed. Det vurderes i øvrigt ikke, at antallet af transporter er uforholdsmæssigt stort i forhold til dyreholdets størrelse og antallet af gyllebeholdere.

8.3 Lys

I staldene er lyset tændt efter behov i tidsrummet 6-22. Som udgangspunkt vil der ikke være belysning i staldene om natten. Lyset i stald 6 og 7 er automatisk. Resten tændes og slukkes manuelt.

Der er ca. 70 meter til nærmeste nabo, og husdyrbruget er omkranset af beplantning, som slører eventuelle gener fra belysning. Der er lys ved udleveringen, som tændes efter behov. Lyset er placeret, så det ikke generer omgivelserne i forbindelse med læsning af grise. Derudover er der i ved foderlade, begge ender af drivgang mellem stald 10 og 11 og i gårdsplads. Disse er skærmet af bygninger og beplantning. Placering af lyskilder kan ses på situationsplanen.

Vurdering

Idet der ikke bygges nyt, vurderes det ikke at det ansøgte på Godrimvej 7 vil medføre mere belysning end i nudriften.

Det forventes ikke at ejendommens belysning vil påvirke omgivelserne, herunder landskabet og mennesker, i negativ retning.

8.4 Skadedyr

Der anvendes rovfluer og gift til bekæmpelse af hhv. fluer og rotter gennem et abonnement hos Rovfluen ApS. Der er fokus på rottesikker opbevaring af foder og renholdelse af området under fodersilo, ved påslag og inde ved foderblander for at undgå foderspild, som kan tiltrække rotter.

Vurdering

Ved at holde fokus på minimering af foderspild og opbevaring af foder minimeres risikoen for tilløb af skadedyr. Dette suppleres med anvendelse af rovfluer og bekæmpelsesmidler til rotter. Det vurderes derfor, at det ansøgte, ikke vil medføre væsentlige gener for omgivelserne, herunder menneskers sundhed, som følge af skadedyr.

8.5 Støv

Der kan forventes minimale støvgener i forbindelse med transporter til og fra ejendommen som søges mindsket via hensynsfuld kørsel forbi beboelse. På ejendommens grusvej kan forekomme forbigående støvgener i meget varme perioder, men dette søges minimeret ved at køre langsomt forbi beboelse.

Støvgener i forbindelse med opbevaring og håndtering af foder på ejendommen vil kun forekomme i området omkring fodersiloerne og når der læsses foder af i påslag ved foderladen. Ejendommen er omkranset af beplantning, som opfanger eventuelt støv i forbindelse med håndtering af foder.

Vurdering

Der er fokus på minimering af støvgener i forbindelse med foderopbevaring og kørsel. Nærmeste nabo ligger ca. 70 meter væk, og støv fra husdyrbruget forventes at blive opfanget af beplantningen omkring bygningerne, sådan at det generer omgivelserne mindst muligt.

Det vurderes ikke, at det ansøgte vil medføre væsentlige gener for omgivelserne, herunder menneskers sundhed som følge af støv.

9. Reststoffer, affald og naturressourcer (B8, D1b)

9.1 Spildevand

Rengøringsvand fra vask af stalde tilføres gyllebeholder. Sanitært spildevand fra stuehus ledes godkendt anlæg. Tagvand fra korntørreri ledes til faskine og resten af tagvandet ledes til dræn. Placering af drænbrønde kan ses på afløbsplan.

Vurdering

Det vurderes at spildevand fra husdyrbruget håndteres i overensstemmelse med gældende lovgivning og ikke vil medføre væsentlige gener for miljøet og omgivelserne.

9.2 Affald, reststoffer, kemikalier og pesticider

Mængden af affald, opbevaring og bortskaffelse sker i overensstemmelse med kommunens regulativer som vist i nedenstående skema:

Fast affald			
Affaldstype	Mængde	Opbevaring	Bortskaffelse
Forbrændingseget affald	Tømmes hver 6. uge	Beholder: Container Størrelse: 800 L Placering: V. Halmfyr	Afhentes af: Ejler Knudsen Afløves af: Destination:
Jern og skrot	2 tons årligt	Beholder: 1.000 l tank Størrelse: Placering: V. gylletanke	Afhentes af: Henriks Produkt Afløves af: Destination:
Farligt affald			
Affaldstype	Mængde	Opbevaring	Bortskaffelse
Kemikalier	Antal/kg rengjorte dunke Ingen da markdrift er bortforpagtet	Beholder: Størrelse: Placering:	Afhentes af: Afløves af: Destination:
Medicinrester og kanyler	40 kg flasker Alt ryger i klinisk affald	Beholder: Størrelse: Placering: Stald 2	Afhentes af: Marius Pedersen Afløves af: Destination:
	kanylebeholder Alt ryger i klinisk affald	Beholder: Størrelse: Placering: Stald 2	Afhentes af: Marius Pedersen Afløves af: Destination:
Spildolie	Serviceabonnement hos Anker Bjerre A/S	Beholder: Størrelse: Placering:	Afhentes af: Afløves af: Destination:
Lysstofrør	20 stk. årligt	Beholder: Størrelse: Placering: Stald 3	Afhentes af: Afløves af: Ejer Destination: NOMI 4S Holstebro
Spraydåser	240 stk. årligt	Beholder: Papkasse Størrelse: Placering: Stald 3	Afhentes af: Afløves af: Ejer Destination: NOMI 4S Holstebro

Der opbevares ikke kemikalier og spildolie på ejendommen.

Der er fokus på korrekt håndtering af affald på ejendommen, hvor alt sorteres, opbevares og bortskaffes i henhold til kommunens regulativer.

Vurdering

Det vurderes samlet set at affald håndteres i overensstemmelse med gældende regler, og at der på husdyrbruget er fokus på at reducere og genanvende, hvor det er muligt. Affald fra husdyrbruget vurderes ikke at medføre væsentlige følger for miljøet eller bidrage til klimaforandringer.

9.3 Døde dyr

Døde grise opbevares på en plads med spalter, ved enden af læhegnet, op til Godrimvej, og overdækkes med kadaverkappe, indtil de afhentes af DAKA. Pladsen ligger ca. 113 meter fra nærmeste nabo.

Vurdering

Det vurderes, at døde dyr opbevares og bortskaffes på en måde, der lever op til gældende lovgivning og som ikke vil påvirke omgivelserne, herunder miljø og omkringboende i væsentlig negativ retning.

9.4 Olie og brændstof

Der er en 2.400 liters ståltank fra 2005 til dieselolie i maskinhuset, og en nedgravet, afblændet ståltank til diesel umiddelbart vest for maskinhuset. Den tank er ikke i brug, tømt og afblændet og vil blive fjernet inden 2050. Tanken i maskinhuset står på fast bund uden afløb. Der opbevares absorberende materiale i nærheden af tanken, så eventuelt spild til enhver tid kan opsamles.

Vurdering

Begge tanke er registreret i BBR, og det vurderes at der er fokus på korrekt brug, herunder håndtering af eventuelt spild. Det vurderes, at tankene lever op til kravene i olietankbekendtgørelsen og ikke vil medføre særlig risiko for at påvirke omgivelserne i negativ retning.

9.5 Energiforbrug

Staldbelysningen og ventilation rengøres jævnligt, så nytteværdien af installationerne er optimal i forhold til energiforbruget.

Ventilationssystemet og andre energiforbrugende installationer vedligeholdes, og der er fokus på udskiftning af lys til LED lys i de stalde som mangler. Helt konkret er det stald 3, 12 og 13.

Ejendommens årlige elforbrug til produktionen forventes at være som nedenfor angivet:

	Nudrift	Ansøgt drift
Ei	290.000 kWh/år	290.000 kWh/år

Vurdering

Energiforbruget forventes uændret i ansøgt drift, uanset om der skiftes dyretype. Det vurderes, at energiforbruget er indenfor rimelighedens grænser for et husdyrbrug af denne størrelse.

Der er laves energieftersyn på ejendommen efter miljøgodkendelsen er meddelt.

Der er således tænkt bæredygtighed ind i den ansøgte produktion, og energiforbruget vurderes ikke at medføre væsentlige følgevirkninger for miljøet eller bidrage til klimaforandringer.

9.6 Vandforbrug

Det årlige vandforbrug på Godrimvej 7 kan ses i tabellen herunder:

	Nudrift	Ansøgt drift
Vandforbrug	Omkring 16.000 m ³	Omkring 16.000 m ³

Den væsentligste andel af vandforbruget er drikkevand til dyrene, der ikke spares på, da dyrenes vandbehov skal dækkes.

Ejendommen har egen boring, der ligger bag maskinhuset mod nord. Placering af boringen kan ses på situationsplanen. For at sikre at der ikke sker uheld eller skjulte brud på vandledningen, er der sat flowmåler på vandværket med alarm ved unormal høj vandføring.

Alle drikkeventiler i staldene er placeret så vand opsamles og vandspild dermed minimeres.

Ved vask af stalde anvendes iblødsætning, hvorefter staldene vaskes med højtryksrensere med koldt vand. Både iblødsætning og vask med højtryksrensere er vandbesparende.

I ejendommens beredskabsplan er det beskrevet, hvilke tiltag der skal benyttes i tilfælde af uheld, der kan medføre forurening af grundvandet.

Vurdering

Det vurderes at vandforbruget på ejendommen minimeres mest muligt under hensyntagen til både vandressourcen og husdyrbrugets drift.

9.7 Forslag til egenkontrol

Overvåger vandalarm dagligt for forhøjet forbrug. Daglig gennemgang af foder og vandanlæg for at minimere spild.

9.8 Grænseoverskridende virkninger (B10)

Husdyrbruget ligger langt fra den danske grænse og en vurdering af indvirkning på miljøet i en anden stat finder ansøger ikke relevant.

9.9 Påvirkning af jordarealer og jordbund (D1c)

Der opbevares ikke større mængder af olie eller kemikalier på husdyrbruget, og idet der ikke bygges nyt, vil der ikke være jordflytninger. Der vurderes samlet set ikke at være særlige forhold på Godrimvej 7, som vil udgøre en risiko for påvirkning af jordarealer og jordbund.

9.10 Andet om befolkningen og menneskers sundhed (D1c)

Danske svinebrug er ofte i søgelyset på grund af risikoen for MRSA eller antibiotikaresistens. For at mindske risikoen herfor, følger ansøger nøje de relevante veterinærregler i fødevarestyrelsens regi.

Ejendommens beliggenhed med 70 meter til naboer og den generelle drift af husdyrbruget vurderes ikke at medføre risiko for befolkningens og menneskers sundhed.

9.11 Samspelet mellem faktorerne

Ifølge bekendtgørelse om godkendelse og tilladelse m.v. af husdyrbrug skal der vurderes om der er kumulative effekter som følge af et samspil mellem to, flere eller alle faktorerne:

1. Befolkningen og menneskers sundhed.
2. Biologisk mangfoldighed med særlig vægt på kategori 1- og 2-natur, samt bilag IV-arter.
3. Jordarealer, jordbund, vand, luft og klima.
4. Materielle goder, kulturarv og landskabet.

Vurdering

Der er tidligere i godkendelsen vurderet på den kumulative effekt for lugt og ammoniak ift. andre ejendomme.

Godkendelsen overholder de gældende krav lovgivning fastsætter. Der er redegjort for den enkelte punkter 1 – 4 og det vurderes derfor at sammenspelet mellem disse faktorer overholder lovgivningen og at det ansøgte i sig selv og kumulation med andre nærliggende husdyrbrug ikke har nogen væsentlig negativ påvirkning på befolkningen og menneskers sundhed, den biologiske mangfoldighed med særlig vægt på kategori 1- og 2-natur, samt bilag IV-arter.

Det er en godkendelse af eksisterende anlæg og derfor vil det ansøgte, i sig selv og i kumulation med andre ejendomme, ikke have nogen negative påvirkning på jordarealer, jordbund, vand, luft og klima, Materielle goder, kulturarv og landskabet.

9.12 Alternative løsninger (D1d)

Der har været overvejet flere forskellige løsninger og en mindre udvidelse og fuld flex i staldene har været undersøgt men det har ikke kunne overholde lugtkrav medmindre der investeres i teknologi. Der er et ønske om at udnytte stalde og dyrehold fuldt ud, så evt. flaskehalse i enkelte stalde kunne fjernes men dette har ikke været økonomisk gunstigt.

Den eneste øvrige alternative løsning er at fortsætte husdyrbruget med de krav og vilkår, der er gældende i nudriften. Dette vil fastholde ansøger på en produktion, der ikke muliggør fremtidig tilpasning og dermed optimal udnyttelse af produktionsarealet. Det ansøgte vurderes derfor at være det bedst mulige alternativ for produktionen for nuværende tidspunkt.

9.13 Oplysninger om konsulenten (A4)

Miljøkonsekvensrapporten er udarbejdet af miljøkonsulent Thorsten Pedersen, Fjordland.

10. Oplysninger om IE-husdyrbruget (C)

10.1 Indretning og placering af bygninger, så transport af dyr, materialer, husdyrgødning begrænses. Beskrivelse af fremtidig udvikling af husdyrbruget.

Der bygges ikke nyt

10.2 Indretning af husdyrbruget, så forurenende områder om staldanlægget begrænses

Der er ikke en vaskeplads på ejendommen og når der vaskes maskiner, så foregår det i marken på græs og hvor jorden ikke er vandmættet.

Al foder tippes på fast gulv eller i påslag hvor det herefter fordeles i de enkelte siloer. På den måde undgås spild og det er let at rydde op efter endt arbejde. Dette minimere risikoen for punktforurening fra foder.

10.3 Ophør

Hvis husdyrbruget ophører, vil stalde, gyllekanaler og gyllebeholder blive tømt, rengjort og desinficeret. Affald vil blive bortskaffet i overensstemmelse med gældende regulativer, og der vil blive gjort grundigt rent for at undgå tilløb af skadedyr eller risiko for miljøuheld.

10.4 BAT: råvarer, energi, vand og management

Herunder beskrives BAT for råvarer, energi, vand og management. BAT i forhold til ammoniakemission er beskrevet under punkt 8.7 og 9.2.

Der fodres med tørfoder tilsat sojaolie for at minimere støv.

Der er fokus på at minimere foderspild ved bl.a. at sikre rigtig indstilling af foderautomater. Dette er fokuspunkt i ejendommens miljøledelsessystem, og der følges løbende op herpå. Fodringskravene i husdyrgodkendelsesbekendtgørelsens § 46 følges til enhver tid.

Det vurderes at det ansøgte lever op til BAT på området.

Energi

Staldbelysningen rengøres jævnligt, så nytteværdien af belysningen er optimal i forhold til energiforbruget. Der er fokus på udskiftning til LED-lys, hvor det mangler.

Ventilationen kontrolleres og rengøres jævnligt for at sikre optimal drift og dermed mindst muligt elforbrug. Der er ingen unødvendig belysning i og omkring staldene. Det vurderes, at det ansøgte lever op til BAT på området.

Vand

Alle drikkeventiler i svinestaldene er placeret over krybberne, således at vandspild minimeres. Der er fokus på minimering af vandspild via regelmæssig kontrol af drikkeventiler i ejendommens miljøledelsessystem.

Ved vask af stalde anvendes iblødsætning, hvorefter staldene vaskes med højtryksrensere med koldt vand. Både iblødsætning og vask med højtryksrensere er vandbesparende. Det vurderes, at det ansøgte lever op til BAT på området.

Management og egenkontrol

På bedriften er der følgende tiltag i forbindelse med management og egenkontrol:

1. *Uddannelse og træningsprogrammer for personale.*

Bedriftens medarbejdere uddannes løbende efter behov igennem fx ERFA-grupper, kurser og efteruddannelse. Medarbejderne er orienteret om at ejendommen er miljøgodkendt og er bevidste og informerede om det ansvar og de vilkår, der dermed følger.

2. *Registrering af vand, energi, foder, spild, forbrug af handels- og husdyrgødning.*

Der føres løbende kontrol med foderforbruget til dyrene og daglig kontrol med evt. vand- og foderspild. Der føres ikke løbende journal over vand- og energiforbrug, men energiforbrug opgøres årligt i forbindelse med regnskabet. Ved at kontrollere flowmålere og vandsystem i staldene sikres det at der ikke sker unødigt spild af vand.

3. *Beredskabsplan.*

Der er lavet beredskabsplan, så forholdsregler i forbindelse med uheld er beskrevet. Planen revideres og opdateres én gang årligt eller i forbindelse med konkrete ændringer på ejendommen. Der foretages brandteknisk gennemgang af ejendommen af autoriseret person hvert 8. år.

4. *Miljøledelsessystem*

Der er udarbejdet et miljøledelsessystem for husdyrbruget, som fokuserer på at opretholde en renere, mere bæredygtig og miljøvenlig drift. Ansatte på ejendommen orienteres om fokuspunkter i miljøledelsessystemet, og der følges op herpå årligt.

5. *Reparation og vedligeholdelsesprogrammer for bygninger og inventar.*

Efter tømning af hver sektion bliver staldsektionerne vasket og overbrusning, ventilations- og varmeanlæg bliver rengjort og funktionen kontrolleret. Ligeledes kontrolleres udfodringsanlægget og vandventilerne. Bygninger vedligeholdes løbende og ejendommen holdes ryddelig.

6. *Hensigtsmæssig planlægning af aktiviteter på anlægget.*

Dyreflytninger sker så vidt muligt altid på hverdage i dagtimer. Gylleudslusning foretages så vidt muligt altid på ugens hverdage inden for normal arbejdstid. Fodertransport til og fra ejendommens lager foretages normalt på ugens hverdage.

I forbindelse med høst vil der dog foregå arbejde ud over almindelig arbejdstid. Faste arbejdsopgaver inddeles i daglige-ugentlige-månedlige-årlige opgaver.

Egenkontrol foreslås at omfatte bl.a. daglig overvågning af foderforbruget og periodevis kontrol af vand- og energiforbrug.

7. Medarbejderne instrueres omkring:

- Dyrenes sundhed og velfærd.
- Foder og hygiejne
- Medicinanvendelse
- Affaldshåndtering
- Anvendelse af rengøringsmidler
- Betjening, vedligehold og kontrol af udstyr

- Risici og Beredskabsplan
- Miljøledelsessystemet
- Arbejdssikkerhed, APV
- Sundhedsrisici
- God produktionspraksis

10.5 Forventet virkning på miljøet

Med ovenstående er der redegjort for, at der er fokus på management og egenkontrol på ejendommen. Ved at registrere og iagttage daglige rutiner og forbrug, kan eventuelle uhensigtsmæssige forhold identificeres og afhjælpes.

Det vurderes samlet set at driften af husdyrbruget på Godrimvej 7 inkl. egenkontrol og management lever op til lovens krav. Driften af husdyrbruget forventes derfor samlet set ikke at medføre en væsentlig negativ virkning på miljøet.

11. Bilag

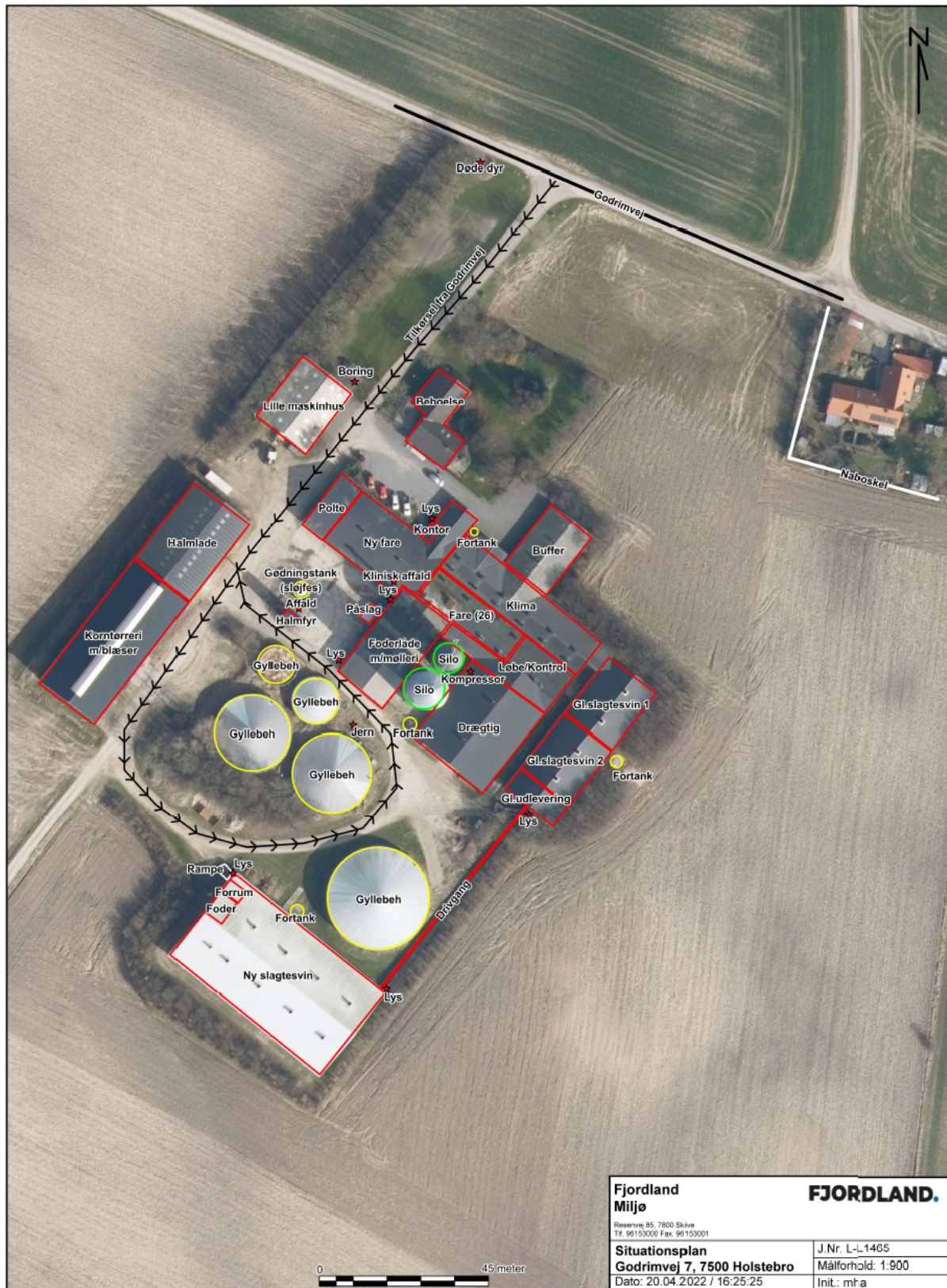
Bilag 1: Situationsplan

Bilag 2: Husdyrbrugets placering

Bilag 3: Produktionsareal, eksisterende stalde

Bilag 4: Afløbsplan

Bilag 1: Situationsplan



Bilag 2: Husdyrbrugets placering

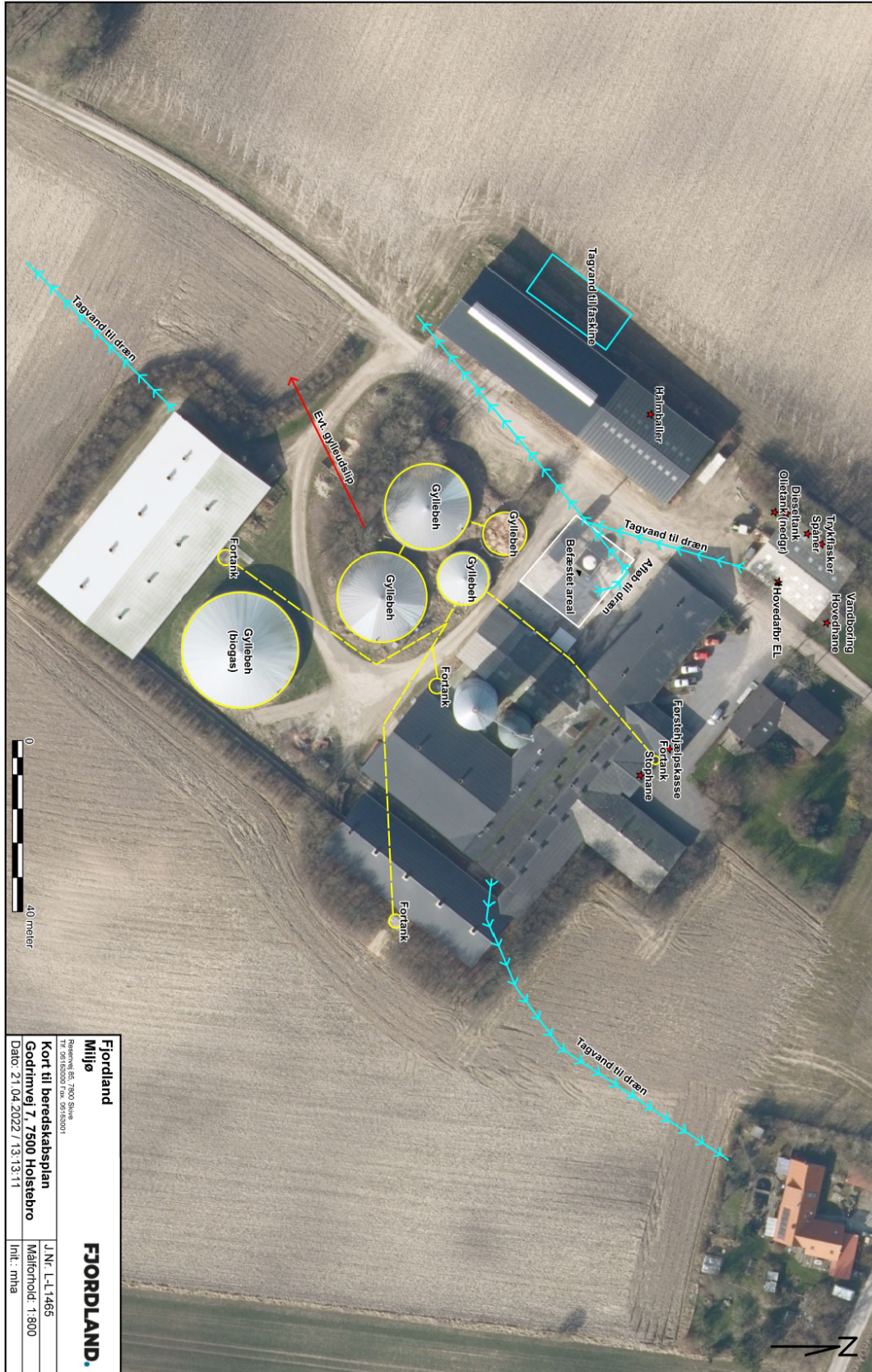


Bilag 3: Produktionsareal, eksisterende stalde





Bilag 4: Afløbsplan



Fjordland	FJORDLAND.
Miljø	
Reservevej 85, 7800 Skive Tlf. 99153000 / Fax. 99153001	
Kort til beredskabsplan	J.Nr. L-L-1465
Godtnivej 7, 7500 Holstebro	Målføhold: 1:300
Dato: 21.04.2022 / 13.13.11	Int.: mha