



Miljøministeriet
Miljøstyrelsen

A/S Jydsk Aluminium Industri
Mørupvej 9
7400 Herning

Virksomheder
J.nr. MST-1270-01620
Ref. PEMJE/TASME
Den 10. juni 2015

Tillæg til miljøgodkendelse

For:
A/S Jydsk Aluminium Industri
Mørupvej 9, 7400 Herning

Matrikel nr.:	12 æ, Vestervang, Herning Jorder, Herning
CVR-nummer:	38523716
P-nummer:	1003057136
Listepunkt nummer:	2.5b Smeltning af non-ferro-metaller inkl. legering, herunder genindvindingsprodukter, og drift af non-ferro-støberier med en smeltekapacitet på mere end 4 tons om dagen for bly og cadmium eller 20 tons om dagen for alle andre metaller.

Godkendelsen omfatter:

Udvidelse af virksomhedens hærderi med 4 hærdeovne.

Godkendelsen er et tillæg til den gældende miljøgodkendelse af 21. december 2009.

Dato: 10. juni 2015

Godkendt: Peter Møller

Annonceres den 10. juni 2015
Klagefristen udløber den 8. juli 2015
Søgsmålsfristen udløber den 11. december 2015

INDHOLDSFORTEGNELSE

1.	INDLEDNING	3
2.	AFGØRELSE OG VILKÅR	4
	2.1 Vilkår for miljøgodkendelsen.....	4
	2.1.1 Generelle forhold	4
	2.1.2 Indretning og drift	4
	2.1.3 Luftforurening	5
	2.1.4 Indberetning/rapportering	6
	3.1 Begrundelse for afgørelse	6
	3.2 Miljøteknisk vurdering	7
	3.2.1 Planforhold og beliggenhed	7
	3.2.2 Generelle forhold	7
	3.2.3 Indretning og drift	7
	3.2.4 Luftforurening	7
	3.2.5 Lugt	8
	3.2.6 Spildevand, overfladevand m.v.	8
	3.2.7 Støj	8
	3.2.8 Affald	8
	3.2.9 Overjordiske olietanke	8
	3.2.10 Jord og grundvand	8
	3.2.11 Til og frakørsel	8
	3.2.12 Indberetning/rapportering	8
	3.2.13 Sikkerhedsstillelse	8
	3.2.14 Driftsforstyrrelser og uheld	8
	3.2.15 Risiko/forebyggelse af større uheld	8
	3.2.16 Ophør	9
	3.2.17 Bedst tilgængelige teknik	9
	3.3 Udtalelser/hørings svar.....	9
	3.3.1 Udtalelse fra andre myndigheder	9
	3.3.2 Udtalelse fra virksomheden	10
3.	FORHOLDET TIL LOVEN.....	11
	4.1 Lovgrundlag.....	11
	4.1.1 Miljøgodkendelsen	11
	4.1.2 Listepunkt	11
	4.1.3 BREF	11
	4.1.4 Revurdering	11
	4.1.5 Risikobekendtgørelsen	11
	4.1.6 VVM-bekendtgørelsen	11
	4.1.7 Habitatdirektivet	11
	4.2 Øvrige gældende godkendelser og påbud.....	11
	Ud over denne godkendelse gælder følgende godkendelser fortsat:	11
	• Revurderet miljøgodkendelse af 21. december 2009.....	12
	4.3 Tilsyn med virksomheden	12
	4.4 Offentliggørelse og klagevejledning	12
	Søgsmål	12
	4.5 Liste over modtagere af kopi af afgørelsen.....	13
4.	BILAG	14
	Bilag A: Ansøgning om miljøgodkendelse/miljøteknisk beskrivelse	14
	Bilag B: Kort over virksomhedens beliggenhed i 1:25.000	14
	Bilag C: Virksomhedens omgivelser (temakort)	14
	Bilag D: Virksomhedens afkast.....	14
	Bilag E: Lovgrundlag - Referenceliste.....	14

1. INDLEDNING

A/S Jydsk Aluminium Industri er et aluminiumstøberi, der fremstiller højteknologiske, kokillestøbte og bearbejdede aluminiumemner til bl.a. højspændingsindustrien og lastvognsindustrien. Virksomheden producerer i døgndrift med 3-holdskift.

Virksomhedens procesforløb består overordnet set af fremstilling af kerner, smeltning af aluminium, udstøbning (hvor det flydende aluminium hældes i kokiller) og efterfølgende afkøling af støbeemner, udslagning af kerner og afrensning af støbegodset samt hærkning af støbte emner.

Virksomhedens gældende godkendelse blev revurderet i 2009 blandt andet med henblik på at sikre, at virksomheden løbende forholder sig til bedste tilgængelige teknologi.

Jydsk Aluminium Industri har søgt om miljøgodkendelse til udvidelse af virksomhedens hærderi for hærkning af støbte aluminiumsemner.

Miljøstyrelsen godkender hermed, at virksomheden udvider hærdekapaciteten med 4 ekstra gasfyrede hærdeovne til hærkning af støbte aluminiumsemner. Hver hærdeovn har et afkast, som føres til det bestående fælles afkast for de eksisterende hærdeovne. Hærdeovnene giver anledning til emission af CO og NO_x. Ved den ansøgte drift vil hærdeovnene overholde de vejledende emissionskrav for naturgasfyrede anlæg med god margin. Som følge af udvidelsen af hærdekapaciteten sker en bygningsmæssig ændring ved opførelse af en mindre bygning på 115 m², hvor de 4 nye hærdeovne vil blive placeret.

Ansøgningsmaterialet kan ses i bilag A. Godkendelsen meddeles som et tillæg til miljøgodkendelsen af den 21. december 2009.

Det vurderes, at driften af de 4 ekstra hærdeovne kan ske uden væsentlige gener for omgivelserne og virkning på miljøet, når den sker i overensstemmelse med dette tillæg til miljøgodkendelsen og den revurderede miljøgodkendelse af 21. december 2009.

Basistilstandsrapport

Efter Godkendelsesbekendtgørelsens § 15, stk. 1, træffer myndigheden afgørelse om, hvorvidt en virksomhed skal udarbejde en basistilstandsrapport eller en supplerende basistilstandsrapport efter bekendtgørelsens § 14, når der er modtaget ansøgning om godkendelse af en bilag 1 virksomhed, herunder godkendelse af en udvidelse eller en ændring.

A/S Jydsk Aluminium Industri har ikke tidligere udarbejdet en basistilstandsrapport for virksomhedsområdet.

Der er ingen risiko for forurening af jord og grundvand i forbindelse med drift af de 4 ekstra hærdeovne. Det er således ikke nødvendigt at udarbejde en basistilstandsrapport i forbindelse med idriftsættelse af hærdeovnene.

VVM

Udvidelse af hærderiet med 4 ekstra hærdeovne vurderes af Miljøstyrelsen at være omfattet af bilag 2, pkt. 14 i VVM-bekendtgørelsen, idet der er tale om en ændring (udvidelse) af et eksisterende anlæg, der kan være til skade for miljøet. Miljøstyrelsen har på baggrund af en VVM-screening vurderet, at projektet ikke vil kunne påvirke miljøet væsentligt og derfor ikke er VVM-pligtigt.

2. AFGØRELSE OG VILKÅR

På grundlag af oplysningerne i bilag A, ansøgning om miljøgodkendelse, godkender Miljøstyrelsen hermed udvidelse af Jydsk Aluminium Industris hærdekapacitet. Projektet vil medføre en mindre tilbygning til den eksisterende fabrik og udvidelsen vil ske opstilling af 4 gasfyrede hærdeovne.

Miljøgodkendelsen meddeles i henhold til § 33, stk. 1, i miljøbeskyttelsesloven.

Godkendelsen gives på følgende vilkår, der som udgangspunkt er retsbeskyttede i en periode på 8 år fra godkendelsens dato. Godkendelsen tages dog op til revurdering i overensstemmelse med reglerne i miljøbeskyttelseslovens § 41a, stk. 2 og stk. 3, herunder når EU-Kommissionen har offentliggjort en BAT-konklusion i EU-Tidende, der vedrører virksomhedens listepunkt.

2.1 Vilkår for miljøgodkendelsen

2.1.1 Generelle forhold

A1 Godkendelsen bortfalder, hvis driften ikke er startet inden 2 år fra godkendelsens dato.

De planlagte udvidelser/ændringer er beskrevet i bilag A.

A2 Et eksemplar af godkendelsen skal til enhver tid være tilgængeligt på virksomheden. Driftspersonalet skal være orienteret om godkendelsens indhold.

Godkendelsen skal være tilgængelig på virksomheden og driftspersonalet skal være orienteret om godkendelsens indhold og vilkår, således at det sikres at ansvarlige for driften er bekendte med virksomhedens miljøgodkendelse og sikrer at denne overholdes til enhver tid.

A3 Tilsynsmyndigheden skal straks orienteres om følgende forhold:

- Ejerskifte af virksomhed og/eller ejendom.
- Hel eller delvis udskiftning af driftsherre.
- Indstilling af driften for en længere periode.

Orienteringen skal være skriftlig og fremsendes, før ændringen indtræder.

2.1.2 Indretning og drift

B1 De 4 nye hærdeovne må kun benyttes til modningsproces af støbte aluminiumsemner ved en temperatur på max. 170° C.

2.1.3 Luftforurening

Afkasthøjder, luftmængder og emissionsgrænser

- C1 Der henvises til gældende miljøgodkendelse af 21. december 2009.
- C2 Overholdelse af gældende grænseværdier for NO_x og CO i forbindelse med driften af hærdeovnene skal sikres, ved at følge leverandørens drifts- og vedligeholdelsesvejledninger.

Kontrol af luftforurening

- C3 Virksomheden skal inden 6 måneder efter, at godkendelsen er taget i brug, dokumentere gennem målinger, at grænseværdierne for NO_x og CO er overholdt.

Dokumentationen skal inden 3 måneder, efter at målingerne er gennemført, sendes til tilsynsmyndigheden sammen med oplysninger om driftsforholdene under målingen. Dokumentationen skal efter forlangende fremsendes både i papirformat og digitalt.

Kontroltype og overholdelse af grænseværdi

Målingerne skal foretages som præstationsmålinger.

Der skal foretages 3 målinger af mindst 1 times varighed. Målingerne kan foretages samme dag.

Emissionsgrænsen anses for overholdt, når det aritmetiske gennemsnit af de 3 målinger er mindre end eller lig med grænseværdien.

Krav til luftmåling

Måling skal foretages, når virksomheden er i fuld drift eller efter anden aftale med tilsynsmyndigheden.

Målingerne skal udføres som akkrediteret teknisk prøvning, og målerapporterne skal udfærdiges som akkrediterede prøvningsrapporter. Målelaboratoriet skal være akkrediteret til bestemmelse af de aktuelle stoffer af Den Danske Akkreditering- og Metrologifond (DANAK) eller et tilsvarende akkrediteringsorgan, som er medunderskriver af EA's multilaterale aftale om gensidig anerkendelse.

[Se evt. liste over målemetoder på <http://www.ref-lab.dk/cms/site.aspx?p=6725>]

Dog kan andre analysemetoder benyttes, såfremt tilsynsmyndigheden har accepteret dette. Detektionsgrænserne for analyserne må højst være 10 % af grænseværdierne.

Generelle krav til kvalitet i emissionsmålinger, jf. metodeblade MEL-22, skal være overholdt.

Beregninger af immissionskoncentrationsbidraget skal ske ved OML-metoden. B-værdien anses for overholdt, når den højeste 99 % fraktil er mindre end eller lig med B-værdien.

OML rapporten skal suppleres med en redegørelse for inddata, herunder også bygningskorrektioner (både generelle og retningsafhængige) samt valg af variable som f.eks. ruhedslængde og terrænhældning

Minimumskrav til præsentation af beregningsresultater: Udskrift af inddata og OML-beregningsresultater med markering af virksomhedens skel. Grafisk fremstilling fra OML (kort over maksimale månedlige 99 % fraktiler), med angivelse af virksomhedens skel og kilderne.

Kontrol af virksomhedens luftforurening skal gentages, når tilsynsmyndigheden finder det påkrævet.
Hvis vilkåret er overholdt, kan der kun kræves én årlig dokumentation.
Udgifterne hertil afholdes af virksomheden.

Luftvejledningen

Ovenstående dokumentation af virksomhedens luftforurening skal ske ved måling og beregning i overensstemmelse med gældende vejledning fra Miljøstyrelsen, p.t. nr. 2/2001.

2.1.4 Indberetning/rapportering

Eftersyn af anlæg

D1 Der skal føres journal over regelmæssigt eftersyn af hærdeovnenes gasfyr med dato for eftersyn, reparationer og udskiftninger samt oplysninger om eventuelt forekommende driftsforstyrrelser.

Opbevaring af journaler

D2 Journalerne skal være tilgængelige for og på forlangende indberettes til tilsynsmyndigheden.
Journalerne skal opbevares på virksomheden i mindst 3 år.

3.1 Begrundelse for afgørelse

Jydsk Aluminium Industri har den 26. februar 2015 søgt om godkendelse til udvidelse af virksomhedens kapacitet for hærkning af støbte aluminiumsemner. Virksomhedens produktionskapacitet udvides ikke.

Virksomhedens gældende godkendelse blev revurderet i 2009, hvor godkendelsen blev opdateret i forhold til indretning og drift, emissionsgrænseværdier, oplag af støbesand og filteraffald m.v. og for at sikre, at virksomheden løbende forholder sig til bedste tilgængelige teknologi.

Miljøstyrelsen vurderer, at den udvidede kapacitet for hærkning af støbte aluminiumsemner kan ske i overensstemmelse med gældende regler og vejledninger. Det vurderes desuden, at driften kan ske uden at påføre opgivelserne forurening, som er uforenelig med hensynet til omgivelsernes sårbarhed og kvalitet, når driften sker i overensstemmelse med nærværende afgørelse samt den revurderede miljøgodkendelse af 21. december 2009.

Miljøstyrelsen vurderer, at der er truffet de nødvendige foranstaltninger med henblik på at forebygge uheld og begrænse konsekvenserne heraf.

Miljøstyrelsen har endvidere på baggrund af en VVM-screening vurderet, at projektet ikke vil kunne påvirke miljøet væsentligt og derfor ikke er VVM-pligtigt.

3.2 Miljøteknisk vurdering

3.2.1 Planforhold og beliggenhed

Planforhold

A/S Jydsk Aluminium Industri er beliggende i den sydvestlige udkant af Herning i et stort erhvervsområde. Området er i Herning Kommuneplan 2009-2020 omfattet af planramme SE 8 – Erhvervsområde.

Området er endvidere omfattet af lokalplan 1.29.1 for et område ved Damgårdvej.

Grundvand

Virksomheden ligger i et område med almindelige drikkevandsinteresser (OD). Der er ingen områder med særlige drikkevandsinteresser i umiddelbar nærhed af virksomheden.

Natur

Umiddelbart øst for virksomheden ligger der et større § 3 område (Knudmosen) bestående af mose, hede, enge, søer og beskyttede vandløb. I en afstand af godt 600 meter fra virksomheden findes nogle af mosens forekomster af klokkelyng. Største trusler mod moser er tilgroning, eutrofiering og dræning.

Knudmosen rummer bilag 4-arter i form af Grøn mosaikguldsmed og spidssnudet frø. Derudover findes der odder og nogle arter af flagermus (vand- og sydflagermus). Men da virksomhedens udvidelse ikke medfører nedrivning af gamle bygninger og det vurderes, at mosen ikke påvirkes af virksomhedens udvidelse, vil disse arter og deres levesteder ikke blive påvirket.

Nærmeste Natura 2000 område er habitatområde H249 "Ovstrup Hede med Røjen Bæk", der ligger cirka 12 km. N for virksomheden. Virksomhedens udvidelse vurderes ikke at påvirke habitatområdet.

3.2.2 Generelle forhold

Den udvidede kapacitet for hærkning af støbte aluminiumsemner skal være igangsat inden 2 år fra tillægsgodkendelsens dato. Alternativt bortfalder godkendelsen. Dette er i overensstemmelse med godkendelsesbekendtgørelsens § 32.

3.2.3 Indretning og drift

Der er fastsat vilkår om at hærdeovnene kun må anvendes til modning af de støbte emner (max. 170° C) og ikke til udglødning.

Ovnene er kun forsynet med én gasbrænder på 130 kW pr. ovn, og udglødningsfunktion vil kræve en ekstra gasbrænder, som ovnene kan udbygges med. Med en ekstra gasbrænder vil ovnene umiddelbart ikke kunne overholde Luftvejledningens krav til max. emission for NO_x.

3.2.4 Luftforurening

Der er sat vilkår om, at den eksisterende afkasthøjde skal fastholdes og emissionsgrænseværdierne for CO og NO_x anført i Luftvejledningen skal overholdes.

Der er stillet vilkår om, at virksomheden inden 6 måneder fra godkendelsens dato skal eftervisse, at emissionsgrænserne for CO og NO_x overholdes.

Der er desuden sat vilkår om, at ovnene skal følge leverandørens drifts- og vedligeholdelsesvejledninger.

3.2.5 Lugt

Der sættes ikke nye vilkår om lugtgrænser, idet Miljøstyrelsen vurderer, at virksomhedens udvidede hærderi ikke vil give anledning til forøget lugtimmission.

3.2.6 Spildevand, overfladevand m.v.

Tillægsgodkendelsen har ikke betydning for spildevandsforhold.

3.2.7 Støj

Der sættes ikke nye vilkår om støj, idet Miljøstyrelsen vurderer, at virksomhedens udvidede hærderi ikke vil være årsag til forøgelse af støjemissionen. Det vurderes således, at virksomheden fortsat kan overholde støjvilkårene.

3.2.8 Affald

Tillægsgodkendelsen påvirker ikke affaldsfrembringelsen.

3.2.9 Overjordiske olietanke

Der findes ingen overjordiske olietanke i tilknytning til hærderiet.

3.2.10 Jord og grundvand

Tillægsgodkendelsen medfører ingen ændringer på jord- og grundvandsforhold.

3.2.11 Til og frakørsel

Tillægsgodkendelsen medfører ikke flere til- og frakørsler fra virksomheden.

3.2.12 Indberetning/rapportering

Der er sat vilkår om journalføring over regelmæssigt eftersyn af hærdeovnenes gasfyr med dato for eftersyn, reparationer og udskiftninger samt oplysninger om eventuelt forekommende driftsforstyrrelser. Journalerne skal være tilgængelige for tilsynsmyndigheden.

3.2.13 Sikkerhedsstillelse

A/S Jydsk Aluminium Industri er ikke omfattet af reglerne om sikkerhedsstillelse.

3.2.14 Driftsforstyrrelser og uheld

Vilkårene fra miljøgodkendelsen af 21. december 2009 omkring driftsforstyrrelser og uheld er fortsat gældende.

3.2.15 Risiko/forebyggelse af større uheld

Virksomheden er ikke omfattet af risikobekendtgørelsen.

3.2.16 Ophør

Vilkårene fra miljøgodkendelsen af 21. december 2009 omkring ophør er fortsat gældende.

3.2.17 Bedst tilgængelige teknik

Det fremgår af godkendelsesbekendtgørelsens § 18, at godkendelsesmyndigheden ikke må ikke meddele godkendelse, medmindre det vurderes, at virksomheden har truffet de nødvendige foranstaltninger til at forebygge og begrænse forureningen ved anvendelse af BAT, og at virksomheden i øvrigt kan drives på stedet uden at påføre omgivelserne forurening, som er uforenelig med hensynet til omgivelsernes sårbarhed og kvalitet.

I forbindelse med revurderingen af virksomhedens miljøgodkendelse i 2009 blev det vurderet, at A/S Jydsk Aluminium Industri arbejder med eller lever op til BAT.

Det er BAT at optimere håndtering og styring af de interne strømme for at forhindre forurening, forebygge forringelser, skabe en hensigtsmæssig inputkvalitet og forbedre proceseffektiviteten. Endvidere er det BAT at anvende rent brændsel, dvs. fx naturgas til opvarmning.

A/S Jydsk Aluminium Industri er miljøcertificeret efter ISO 14001 og energicertificeret efter ISO 50000, og har derfor løbende fokus på ressourcebesparelser. Det er Miljøstyrelsens vurdering at energi- og råvareforbruget udnyttes mest effektivt, og at produktionsprocesserne er optimeret i det omfang, det er muligt.

På baggrund af oplysningerne vurderes de udvidede aktiviteter på A/S Jydsk Aluminium Industri at være i overensstemmelse med BAT.

3.3 Udtalelser/høringssvar

3.3.1 Udtalelse fra andre myndigheder

Herning Kommune, Teknik og Miljø har den 9. marts 2015 udtalt:

Herning Kommune skal iht. godkendelsesbekendtgørelsens § 7 stk. 2 sende en udtalelse til Miljøstyrelsen med oplysninger om og kommunalbestyrelsens holdning til spildevandsforhold, trafikale forhold og forholdet til kommunens planlægning, herunder handleplaner til efterlevelse af vand- og naturplaner, samt oplysninger om bilag 4-arter i naturbeskyttelsesloven.

· Spildevandsforhold

Virksomheden oplyser, at der ikke er spildevandsafledning fra processerne i den nye tilbygning.

· Trafikale forhold

Virksomheden ligger i et erhvervsområde med egnede til- og frakørselsforhold.

· Planlægning

Virksomheden ligger i et område omfattet af kommuneplanramme 14.E8 "Området må kun anvendes til detailhandel til særligt pladskrævende varegrupper samt industrivirksomheder, der stiller visse afstandskrav eller andre særlige beliggenhedskrav. Der må ikke etableres boliger eller selvstændig kontorvirksomhed i områderne".

Området er omfattet af lokalplan 1.29.1, som fastsætter at området hvor virksomheden ligger, må anvendes til erhvervsvirksomhed: produktion, udstilling, salg, service og oplagring.

Herning Kommune har ingen vedtagne natur- og vandplaner for området. Udvidelsen vurderes at være i overensstemmelse med planforholdene.

· Bilag IV-arter

Nærmeste Natura 2000-område er Ovstrup Hede mere end 11 km mod nord.

I Knudmose, ca. 200 m sydøst for virksomheden, er fundet Grøn mosaikguldsmed og spidssnudet frø. Derudover findes der odder og nogle arter af flagermus (vand- og sydflagermus).

I regnvandsbassin ca. 900 m sydøst for virksomheden er Grøn mosaikguldsmed set lægge æg.

Odder er også observeret i Tyvkær Bæk, der modtager overfladevand fra området, hvor virksomheden er placeret.

Til orientering kan vi oplyse, at Herning Kommune har meddelt byggetilladelse til projektet.

3.3.2 Udtalelse fra virksomheden

Miljøstyrelsen har den 13. maj 2015 sendt et udkast til godkendelsen i høring hos virksomheden.

Virksomheden har oplyst, at

3. FORHOLDET TIL LOVEN

4.1 Lovgrundlag

Oversigt over det anvendte lovgrundlag findes i bilag

4.1.1 Miljøgodkendelsen

Godkendelsen gives som et tillæg til virksomhedens miljøgodkendelse af 21. december 2009 og gives under forudsætning af, at såvel de vilkår, der er anført i denne godkendelse som vilkår i førnævnte godkendelse overholdes.

Efter ibrugtagning vil godkendelsen bortfalde, hvis den ikke har været udnyttet i 3 på hinanden følgende år, jf. miljøbeskyttelseslovens § 78a.

4.1.2 Listepunkt

2.5b Smeltning af non-ferro-metaller inkl. legering, herunder genindvindingsprodukter, og drift af non-ferro-støberier med en smeltekapacitet på mere end 4 tons om dagen for bly og cadmium eller 20 tons om dagen for alle andre metaller.

4.1.3 BREF

Virksomheden er omfattet af BREF for Støberier (Smitheries and Foundries Industry). Revision af denne BREF forventes igangsat 2016.

4.1.4 Revurdering

Revurdering påbegyndes når EU-kommissionen har offentliggjort en BAT-konklusion i EU-tidende, der vedrører virksomhedens listepunkt.

Revurdering påbegyndes senest i 2023.

4.1.5 Risikobekendtgørelsen

Virksomheden er ikke omfattet af risikobekendtgørelsen.

4.1.6 VVM-bekendtgørelsen

Virksomheden er opført på bilag 2 i VVM-bekendtgørelsen. Miljøstyrelsen har foretaget en VVM-screening af anlæggets virkning på miljøet, jf. bekendtgørelsens bilag 3. Miljøstyrelsen har på baggrund af VVM-screeningen vurderet, at etableringen af 4 hærdeovne ikke vil kunne påvirke miljøet væsentligt og derfor ikke er VVM-pligtigt.

4.1.7 Habitatdirektivet

Virksomheden ligger ikke i nærheden af Natura 2000-områder. Det ansøgte påvirker ikke Natura 2000-områder og er derfor ikke omfattet af reglerne i habitatbekendtgørelsen.

4.2 Øvrige gældende godkendelser og påbud

Ud over denne godkendelse gælder følgende godkendelser fortsat:

- Revurderet miljøgodkendelse af 21. december 2009
- Tillæg til miljøgodkendelse 27. juni 2012 til udvidelse af kernemageri

4.3 Tilsyn med virksomheden

Miljøstyrelsen er tilsynsmyndighed for virksomheden.

4.4 Offentliggørelse og klagevejledning

Denne miljøgodkendelse vil blive annonceret på www.mst.dk.

Følgende parter kan klage over miljøgodkendelsen til Natur- og Miljøklagenævnet

- ansøgeren
- enhver, der har en individuel, væsentlig interesse i sagens udfald
- kommunalbestyrelsen
- Sundhedsstyrelsen
- landsdækkende foreninger og organisationer i det omfang, de har klageret over den konkrete afgørelse, jf. miljøbeskyttelseslovens §§ 99 og 100
- lokale foreninger og organisationer, der har beskyttelse af natur og miljø eller rekreative interesser som formål, og som har ønsket underretning om afgørelsen

Hvis du ønsker at klage over denne afgørelse, kan du klage til Natur- og Miljøklagenævnet. Du klager via Klageportalen, som du finder et link til på forsiden af www.nmkn.dk. Klageportalen ligger på www.borger.dk og www.virk.dk. Du logger på www.borger.dk eller www.virk.dk, ligesom du plejer, typisk med NEM-ID. Klagen sendes gennem Klageportalen til den myndighed, der har truffet afgørelsen. En klage er indgivet, når den er tilgængelig for myndigheden i Klageportalen. Når du klager, skal du betale et gebyr på kr. 500. Du betaler gebyret med betalingskort i Klageportalen.

Natur- og Miljøklagenævnet skal som udgangspunkt afvise en klage, der kommer uden om Klageportalen, hvis der ikke er særlige grunde til det. Hvis du ønsker at blive fritaget for at bruge Klageportalen, skal du sende en begrundet anmodning til den myndighed, der har truffet afgørelse i sagen. Myndigheden videresender herefter anmodningen til Natur- og Miljøklagenævnet, som træffer afgørelse om, hvorvidt din anmodning kan imødekommes.

Klagen skal være modtaget senest den 8. juli 2015.

Du kan læse mere om gebyrordningen og klage på Natur- og Miljøklagenævnets hjemmeside (<http://nmkn.dk/klage/>).

Betingelser, mens en klage behandles

Virksomheden vil kunne udnytte miljøgodkendelsen, mens Natur- og Miljøklagenævnet behandler en eventuel klage, medmindre nævnet bestemmer noget andet. Forudsætningen for det er, at virksomheden opfylder de vilkår, der er stillet i godkendelsen. Udnyttes miljøgodkendelsen indebærer dette dog ingen begrænsning for Natur- og Miljøklagenævnets mulighed for at ændre eller ophæve godkendelsen.

Søgsmål

Hvis man ønsker at anlægge et søgsmål om miljøgodkendelsen ved domstolene, skal det ske senest 6 måneder efter, at Miljøstyrelsen har offentliggjort afgørelsen.

4.5 Liste over modtagere af kopi af afgørelsen

Herning Kommune
e-mail: kommunen@herning.dk

Sundhedsstyrelsen, Region Midtjylland
senord@sst.dk

Fast Ejendom Danmark 1 ApS
Tuborg Boulevard 12
2900 Hellerup

Friluftsrådet
e-mail: fr@friluftsradet.dk

Danmarks Naturfredningsforening
e-mail: dn@dn.dk

Carsten Lykke Nielsen
e-mail: cln@cg-r.dk

Med venlig hilsen

Peter Møller
pemje@mst.dk
7254 4456

4. BILAG

Bilag A: Ansøgning om miljøgodkendelse/miljøteknisk beskrivelse

Se nedenfor

Bilag B: Kort over virksomhedens beliggenhed i 1:25.000

Se nedenfor

Bilag C: Virksomhedens omgivelser (temakort)

Se nedenfor

Bilag D: Virksomhedens afkast

Se nedenfor

Bilag E: Lovgrundlag - Referenceliste

Love

- Lov om miljøbeskyttelse, lovbekendtgørelse nr. 1757 af 22. december 2006.

Bekendtgørelser

- Bekendtgørelse om godkendelse af listevirksomheder ((godkendelsesbekendtgørelsen) nr. 1640 af 13. december 2006 med senere ændringer
- Bekendtgørelse om vurdering af visse offentlige og private anlægs virkning på miljøet (VVN) i medfør af lov om planlægning, nr. 1510 af 15. december 2010.

Vejledninger fra Miljøstyrelsen

- Nr. 2/2001 Luftvejledningen – Begrænsning af luftforurening fra virksomheder

**Ansøgning om tillæg til eksisterende miljøgodkendelse
vedr. udvidelse af hærderi**

på A/S Jydsk Aluminium Industri, Mørupvej 9, 7400 Herning

Dato: 21.02.15
Udarbejdet af : Carsten Lykke Nielsen, CG Rådgivning
For: Charlotte Hansen, JAI

Indholdsfortegnelse

1. Indledning	3
2. Ansøger, ejerforhold og virksomhedsdata	4
3. Oplysninger om etablering, placering og driftstider	5
4. Beskrivelse af processerne ved udvidelsen	6
5. Miljømæssige forhold	7
6. Vilkår for luftforurening	8
7. Egenkontrol	8
8. Bedst tilgængelige teknik	8

Bilag

Bilag 1: Placering af virksomhed i forhold til omgivelserne

Bilag 2: Planoversigt over bygningsudvidelsens placering

Bilag 3: Indretning af tilbygning

Bilag 4: Leverandørplysning vedr. emissioner

Bilag 5: Oversigtsplan over afkastplacering

1. Indledning

Denne ansøgning om tillæg til eksisterende miljøgodkendelse vedrører udvidelse af hærderiets kapacitet og gælder for Mørupvej 9, 7400 Herning. Projektet vil medføre en mindre tilbygning til den eksisterende fabrik.

Årsagen til udvidelsen er en større efterspørgsel på hærdede emner hos vores kunder.

Den eksisterende fabrik på Mørupvej 9, 7400 Herning er listet under punkt A104 i godkendelsesbekendtgørelsen, og derfor er det Miljøstyrelsen Århus der er myndighed for miljøansøgningen.

Herning d. 21.02.2015

Charlotte Hansen
A/S Jydsk Aluminium Industri

2. Ansøger, ejerforhold og virksomhedsdata

Virksomhedsnavn og adresse: A/S Jydsk Aluminium Industri
Mørupvej 9, 7400 Herning

Tlf. 99 27 11 00

Matrikelnummer: 12æ, Vestervang, Herning Jorder, Herning

CVR-nummer: 38523716

P-nummer: 1003057136

Kontaktperson: Charlotte Hansen

Adresse: Mørupvej 9, 7400 Herning

Tlf. direkte: 99 27 11 40

Listebetegnelse: A104

Det ansøgte projekt: Der ansøges om tillæg til eksisterende miljøgodkendelse vedrørende en udvidelse af hærderiet. Projektet vil medføre en mindre tilbygning til den eksisterende fabrik, hvor udvidelsen vil ske med følgende procesudstyr:

- indsættelse af fire nye hærdeovne beregnet til modning af emner. Hærdeovnene er gasfyrede og får hver et afkast.

3. Oplysninger om etablering, placering og driftstider

3.1 Etablering

A/S Jydsk Aluminium Industri blev grundlagt i 1945 og har siden 1962 været beliggende på adressen Mørupvej 9. Virksomheden er lejet ind i bygninger og på grunden.

A/S Jydsk Aluminium Industri fik en revurdering af miljøgodkendelsen d. 21/12 2009. Det er til denne godkendelse at der ansøges om tillæg til.

3.2 Placering i forhold til omgivelserne

A/S Jydsk Aluminium Industri er beliggende på adressen Mørupvej 9, 7400 Herning på matrikelnummer 12æ, Vestervang, Herning Jorder, Herning.

Placeringen af virksomheden i forhold til omgivelserne ses i bilag 1.

Udvidelse af kapaciteten på hærderiet kræver en mindre tilbygning til eksisterende fabrik. Plan oversigt over bygningsudvidelsens placering ses i bilag 2.

Tidsplanen for byggeriet er følgende:

- Forventet opstartstidspunkt for byggeri er medio februar 2015.
- Forventet færdiggørelse af bygninger er april 2015.
- Forventet opstart af installering og testkørsel af maskiner og anlæg er ultimo marts 2015.
- Forventet produktionsstart i ny hal er medio april 2015.

3.3 Planforhold

A/S Jydsk Aluminium Industri er beliggende i den sydvestlige udkant af Herning, i et stort erhvervsområde. Området er i Herning Kommuneplan 2009-2020 omfattet af ramme S.E4 – Erhvervsområde ved Platanvej.

Området er endvidere omfattet af lokalplan 1.29.1 for et område ved Damgårdvej.

3.4 Grundvand

Virksomheden ligger i et område med almindelige drikkevandsinteresser (OD). Der er ingen områder med særlige drikkevandsinteresser i umiddelbar nærhed af virksomheden.

3.5 Natur

Umiddelbart øst for virksomheden ligger der et større §3 område bestående af mose, hede, enge, søer og beskyttede vandløb.

Der ligger ingen Natura2000 områder i nærheden af virksomheden.

3.6 Driftstid

Virksomhedens driftstid er følgende:

Mandag – fredag	kl. 00-24
Lørdag	kl. 00-24
Søn- og helligdage	kl. 00-24

3.7 Indretningsplan

Indretningen af tilbygningen fremgår af bilag 3.

3.8 Maskinpark

Tilbygningen på 115 m² skal fungerer som forlængelse af det eksisterende hærderi.

Bygningen kommer til at rumme 4 ovne der skal fungere som modneovne. Ovnene er gasfyrede.

4. Beskrivelse af processerne ved udvidelsen

Udvidelsen af kernekapaciteten vil medføre en udvidelse af de eksisterende processer med følgende udstyr:

- Der skal indsættes fire nye hærdeovne (modneovne) så kapaciteten på hærdede emner kan øges.

Hærdeovnene fungerer i processer der er kendte processer, som alle haves i dag på virksomheden.

4.1 Hærderi:

Hærdning af emner foregår ved følgende proces:

- A. Emner sættes ind i ovn til udglødning
- B. Efter udglødning bratkøles emnerne i vand (vandkar efterfyldes løbende med vand pga. fordampning)
- C. Emnerne sættes i en ovn til modning

Hos JAI kører vi primært med to recepter:

1. Udglødning ved 525 grader i ca. 4 timer og modning ved 165 grader i ca. 7 timer
2. Udglødning ved 545 grader i ca. 7 timer og modning ved 155 grader i ca. 4 timer

80% af vores emner køres med recept 1.

For at opnå en energioptimering er ovnene opbygget således at nogle ovne udgløder og andre modner. Dvs. at emnerne flyttes fra en udglødningsovn og hen til en modneovn.

Opdelingen og selve opvarmningen har vi arbejdet en del med de seneste år og opnået store energibesparelser på opdelingen/energiforbruget på ovnene (har været et projekt kørt gennem aftale med energistyrelsen).

JAI råder i dag over 8 hærdeovne. De eksisterende hærdeovne kan køre både udglødning og modning og har to gasbrændere hver på 130 kW med et skorsten for hver brænder.

Da vi benytter recept 1 for 80% af vores hærdede emner medfører dette at modningen er en flaskehals, da emnerne skal modnes i 7 timer.

Derfor vil vi opsætte fire hærdeovne til at køre modningsprocessen. Ovnene har kun én gasbrænder på 130 kW med skorsten. Der er dog mulighed for at udbygge ovnene med endnu en gasbrænder, således at de kan benyttes som udglødningsovnen. Dette kan komme på tale på et senere tidspunkt.

Opvarmningen sker ved direkte forbrænding af luft og gas i ovnen. Der er altså ikke nogen form for varmeveksler.

Samtidigheden på ovnene er dog som følge af den måde anlægget fungerer på, på maksimalt 580 kW med nuværende 8 ovne og hvilket vil stige med mindre en 50% ved udvidelse til 12 ovne. Altså i alt maksimalt 870 kW naturgasforbrug på samme tid for alle 12 ovne.

Luften fra gasfyrene ledes via skorsten over tag (1,5 m over tag og 6,5 m over terræn)

Der er ingen afledning af spildevand fra processen, da der kun tilledes den mængde vand som er fordampet.

4.2 Ressourceforbrug

Udvidelsen af hærderiet skaber selvfølgelig et øget ressourceforbrug af naturgas og en smule øget vandforbrug. Nedenstående skema viser det forventede ressourceforbrug for naturgas efter udvidelsen, kontra forbruget inden udvidelsen (data fra 2014).

Råvarer og hjælpestoffer	Enhed	Forbrug 2014	Forbrug fremtid (forventet forbrug)
Naturgas hærderi	M3	132.000	190.000

5. Miljømæssige forhold

5.1 Emission

Emissionen fra de fire gasfyrede ovne vil ifølge oplysninger fra leverandøren ligge på flg.:

1. CO < 69 mg/m³ (ref. 10% O₂) (MST luftvejl. 75 mg/m³)
2. NO_x < 55 mg/m³ (ref. 10% O₂) (MST luftvejl. 65 mg/m³)

Ovenstående er iht. Miljøstyrelsens Luftvejledning afsnit 6.2.4 vedr. naturgasfyrede anlæg mellem 120 kW og 5MW godkendt uden yderligere krav (se leverandøroplysning bilag 4).

Udvidelsen af hærderiet vil ikke medføre yderligere emissioner.

Oversigtsplan over afkastplacering er vedlagt i bilag 5.

5.2 Spildevand

Der er ingen spildevandsafledning fra processerne i den nye tilbygning.

Det vand der tilledes processen er kun opfyldning pga. fordampning.

5.3 Støj

Gældende støjkrav vil kunne overholdes, da der ikke opsættes nye væsentlige støjkluder i forbindelse med tilbygningen.

5.4 Affald

Udvidelsen vil ikke medføre øgede affaldsmængder.

5.5 Til- og frakørsels forhold

Til- og frakørselsforhold ændres ikke i forhold til nuværende miljøgodkendelse.

5.6 Oplag

Der vil ikke forekomme oplag af kemikalier i den nye tilbygning.

6. Vilkår for luftforurening

Emissions- og immisionsgrænserne defineret i den eksisterende miljøgodkendelse af 21.12.2009 fastholdes.

7. Egenkontrol

Alle gasanlæg skal serviceres årligt af eksternt godkendt firma. Dokumentation herfor skal kunne fremvises til tilsynsmyndigheden.

Anlæg skal serviceres og efterses iht. leverandørplysninger.

Journaler skal være tilgængelige for og på forlangende indberettes til tilsynsmyndigheden. Journalerne skal opbevares på virksomheden i mindst 3 år.

8. Bedst tilgængelige teknik

Processerne der indføres i den nye tilbygning er alle kendte processer fra den eksisterende fabrik.

Processerne blev vurderet i den nugældende miljøgodkendelse fra 21. december 2009 og blev alle fundet som værende BAT.

Derfor vurderes processerne fortsat at være BAT.



Miljøministeriet

Bilag B
A/S Jydsk Aluminium Industri -
Beliggenhed

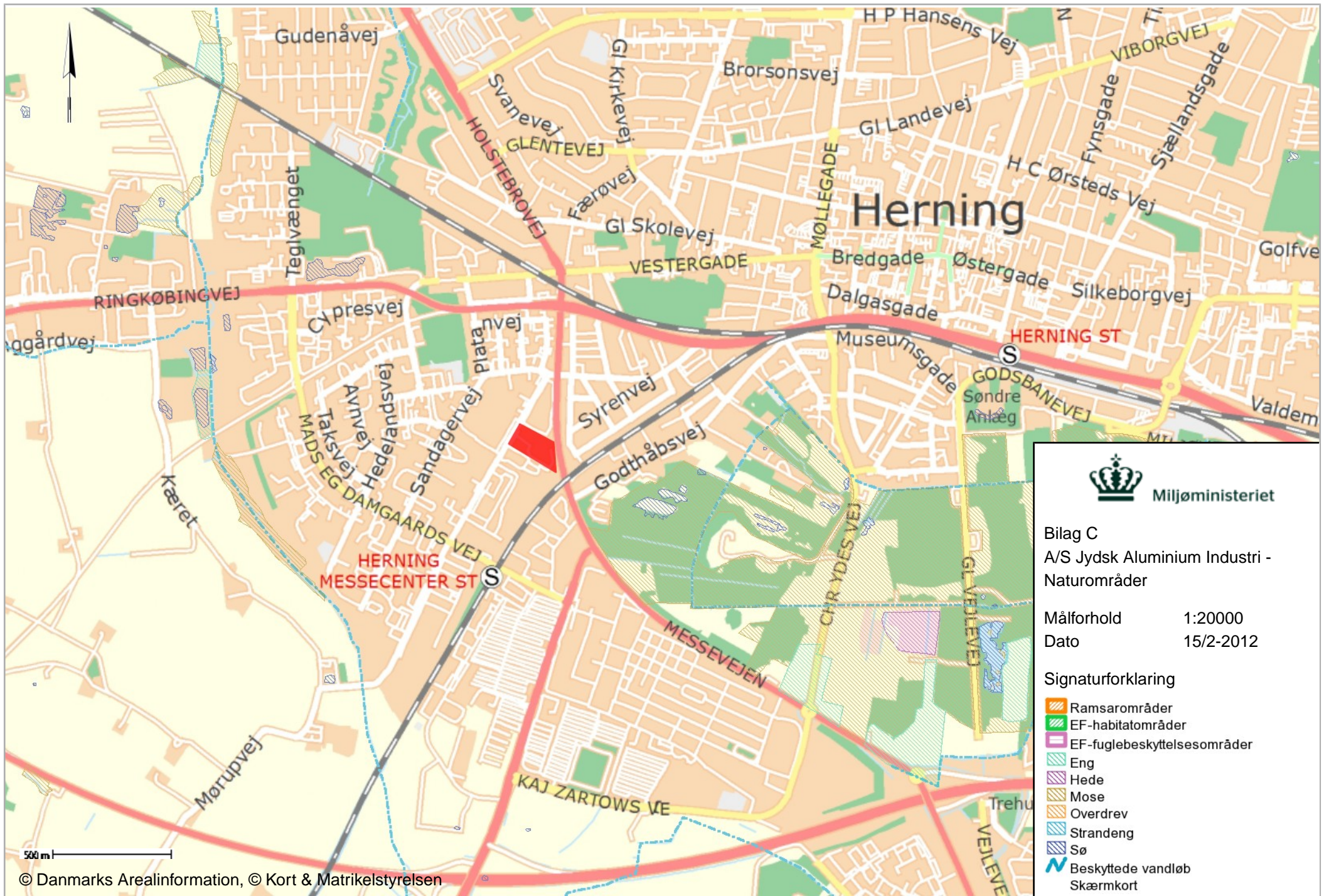
Målforhold 1:20000
Dato 15/2-2012


Signaturforklaring

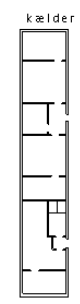
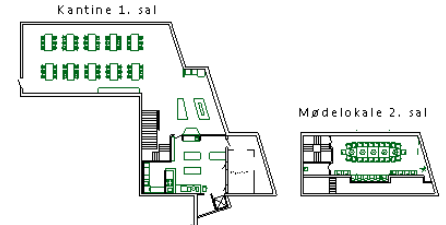
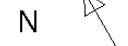
Skærmkort

500 m

© Kort & Matrikelstyrelsen



Version 14	Projekt nr.	EDB nr.	Antal gange	Blad af
				15
Rettelser: 19. Nov. 2014, JSN				
		A/S Jydsk Aluminium Industri		Stald:
		Maravej 9, 7400 Herning, Tlf. 99271100 Fax: 97128713		Dato: 05.02.1998 A1 - 1:300 A2 - 1:600 A3 - 1:600
Vedr.: Layout over bygning, MØRUPVEJ Jydsk Aluminium Industri			TEGN. nr. Luft udledning	



- | | | |
|------------------------------------|---|---------------------------------|
| 01. Udsug i Dame omklædning | 51. Olieudsug H 401.VTC200C | |
| 11. Ole udsug Integrex 2+3+H680 | 52. Olieudsug Integrex, Leadwell | |
| 14. Rum udsug Bearbejdning | 53. Olieudsug H 5800-1 | |
| 18. Udsug Båndsliber værksted | 54. Olieudsug H80-2 + H80-3 | |
| 19. Udsug Svejserværksted | 57. Afkast Hærdovne | |
| 21. Udblæs Kerneageri | 59. Udsug Omklædning | |
| 22. Udsug Sandblæserum | 60. Olieudsug H681 + H5800-3 | |
| 23. Udsug Kerne-scrubber | 61. Olieudsug Rensekabine, Vaskemaskine VTC200B | |
| 26. Punktudsug Smelteri | 65. Udsug Svejserværksted | |
| 33. Punktudsug Smelteri | 66. Udsug Microoven | |
| 34. Skorsten own Støtek | 67. Vaskemaskine Integrex 2 | |
| 36. Punktudsug Smelteri | 68. Vaskemaskine + DMC60 + Rensecelle | |
| 43. Udsug Kantine | 70. Udsug Køkken | 78. Olieudsug Sav ilge |
| 44. Udsug Kantine | 71. Skorsten Smelteovn Stricko | 79. Udsug Svejserværksted |
| 45. Udsug Renseri Øst | 72. Udsug Plasmaskærer | 80. Aftruger |
| 47. Udsug Støberi Vest | 73. Udsug Omklædning | 81. Skorsten Stricko own 2 tons |
| 48. Udsug Støberi Øst | 74. Udsug Omklædning | 83. Microovns Afkast |
| 49. Udsug Sandregenerering | 76. Express udsug Renserobot | 84. Garantfilter |
| 50. Ole udsug Drejebænk QT35+Svejs | 77. Udsug Silbeplads | 85. Munsterfærrer |

- EKSISTERENDE SKORSTENE, Bagatel
- EKSISTERENDE SKORSTENE, Væsentlige
- TILFØJEDE SKORSTENE, Bagatel
- TILFØJEDE SKORSTENE, Væsentlige
- SLETTEDE SKORSTENE

