



**MILJØGODKENDELSE AF
SKAGEN BETON BRØNDERSLEV A/S -
STØVRING
PORSBORG PARKEN 17
9530 STØVRING**

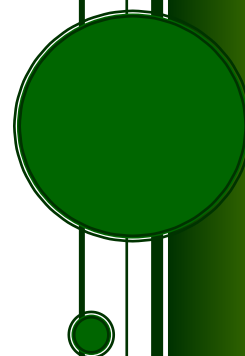
Betonblandeværk

Jf. § 33 i Lovbekendtgørelse nr. 1218 af 25. november 2019 om miljøbeskyttelse.

og

Bilag 2 i bekendtgørelse nr. 2255 af 29. december 2020 om godkendelse af listevirksomhed

16-03-2021



Virksomhedens navn og adresse	Skagen Beton Brønderslev A/S - Støvring Porsborgparken 17 9530 Støvring
Kontaktperson	Ove Skov Tlf.: 98821336/20103447 os@skagenbeton.dk
Listebetegnelse:	B202. Cementstøberier, betonstøberier (herunder betonelementfabrikker og betonvarefabrikker) samt betonblanderier med en produktion på mere end eller lig med 20.000 tons pr. år.
CVR nr.:	26192706
P-nummer:	1026797949
Tlf.nr.:	98821336
Matr.nr.:	1ck Julstrup Præstegård, Buderup
Virksomheden ejes og drives af:	Betonværket Brønderslev A/S Øster Kærvej 18-22 9700 Brønderslev
Bygningsejer:	Betonværket Brønderslev A/S
Grundejer:	Betonværket Brønderslev A/S

Indhold

RESUME	0
AFGØRELSE	1
Offentlighed	1
Gyldighed og udnyttelse	1
Retsbeskyttelse og revurdering	1
Risikoforhold	2
Meddelelsespligt	2
Klage og søgsmål	2
Underretning	2
VILKÅR	3
Standardvilkår	3
Generelt	3
Indretning og drift	3
Luftforurening	3
Affald	4
Jord, grundvand og overfladevand	4
Egenkontrol	5
Driftsjournal	5
Supplerende vilkår	5
Generelt	5
Indretning og drift	6
Luftforurening	6
Støj og vibrationer	6
Lugt	7
Beskyttelse af jord, grund- og overfladevand	7
Affald	7
Tilsyn og kontrol	8
Ophør	8
MILJØTEKNISK BESKRIVELSE OG VURDERING	8
Beskrivelse af virksomheden	8
Beliggenhed og forhold til den fysiske planlægning	9
Risikovurdering i forhold til habitatbekendtgørelsen	10
Screening for miljøvurderingspligt	10
Indretning og drift	11
Produktion	11
Etablering	11
Driftstid	11
Maskiner og anlæg	12
Råvarer, hjælpestoffer, energi og vand	12
Kørselsforhold	13
Forslag til egenkontrol	13
Forurening og forureningsbegrænsende foranstaltninger	13
Støj, lavfrekvent støj, infralyd og vibrationer	13
Luft og lugt	14
Filtre	14
Støv	15
Diffust støv	15
Affald	15

Jordforening og grundvand.....	16
Overjordiske tanke.....	17
Spildevand.....	17
Bedste tilgængelige teknik	18
VOC.....	18
Mulige driftsforstyrrelser eller uheld	18
Virksomhedens relation til Miljøbeskyttelseslovens §§ 34 og 40a	18
Bilag 1 Situationsplan	19

Resume

Rebild Kommune meddeler hermed Skagen Beton Brønderslev A/S - Støvring miljøgodkendelse til etablering og drift af betonblandeværk, garage og laboratorium med en produktion af færdigblandet beton på op til 150.000 tons pr. år.

Området, som virksomheden etableres i, er i kommuneplanrammen udlagt til erhvervsområde (09.E5) og efter lokalplan 272 Erhvervsområde og grønt område, Støvring, Porsborgparken, Støvring. Området er udlagt til miljøklasse 2-5.

Virksomheden er omfattet af listepunkt B 202 - Cementstøberier, betonstøberier (herunder betonelementfabrikker og betonvarefabrikker) samt betonblanderier med en produktion på mere end eller lig med 20.000 tons pr. år jf. bilag 2 i godkendelsesbekendtgørelsen¹.

Virksomheden er som listevirksomhed omfattet af standardvilkår fastsat for branchen i standardvilkårsbekendtgørelsen². Standardvilkårene er repræsentative og baseret på den bedste tilgængelige teknik for branchen. Vilkår, som er vurderet ikke-relevant for virksomheden, er ikke medtaget.

Kommunen har ud over standardvilkårene opstillet en række supplerende vilkår, blandt andet vedrørende støj og vibrationer, som ikke er omfattet af standardvilkårene. Det er hele virksomhedens indretning og drift, som er omfattet af de stillede vilkår.

Projektet er forud for ansøgning om miljøgodkendelse screenet for miljøvurderingspligt. Kommunen meddelte afgørelse d. 13. oktober 2020 om, at etablering og drift af betonblandeværket ikke er omfattet af miljøvurderingspligt.

Der er med denne miljøgodkendelse ikke taget stilling til eventuel godkendelse efter anden lovgivning.

¹ Bekendtgørelse nr. 2255 af 29. december 2020 om godkendelse af listevirksomhed

² Bekendtgørelse nr. 1537 af 9. december 2019 om standardvilkår i godkendelse af listevirksomhed

Afgørelse

Rebild Kommune meddeler hermed godkendelse til etablering og drift af et nyt betonværk med doserings- og blandeanlæg for færdigbeton (fabriksbeton). Betonanlægget består af siloer til sand, sten, flyveaske, cement og lignende, transportsystemer, doseringsanlæg og et blandeanlæg.

Virksomheden forventer en gennemsnitlig årlig produktion på mellem 90.000- 120.000 ton med mulighed for en årlig produktion på op til 150.000 ton.

Der etableres en garagebygning til parkering og opbevaring af materiel. Derudover etableres en vaskeplads med recirkuleringsanlæg. Vand fra vask af blandeanlæg afledes til recirkuleringsanlægget på vaskepladsen. Vand fra vaskepladsen anvendes i produktionen, sammen med opsamlet overfladevand, med henblik på at reducere behovet for at anvende vandværksvand.

Der etableres et mindre laboratorium, hvor der foretages luft- og styrkeprøver af den producerede beton. Der anvendes ingen kemikalier i forbindelse med disse prøvninger.

Godkendelsen gives i medfør af Miljøbeskyttelsesloves kapitel 5, § 33³ og omfatter kun de miljømæssige forhold, der reguleres af denne lov, samt af bekendtgørelse om godkendelse af listevirksomhed⁴.

På grundlag af oplysninger i den indsendte ansøgning, supplerende oplysninger samt screening for miljøvurderingspligt, er det Rebild Kommunes vurdering, at etablering og drift af et betonblandeværket med doserings- og blandeanlæg på virksomheden kan drives uden væsentlige gener eller risiko for omgivelserne, når godkendelsens vilkår overholdes.

Det er en forudsætning for godkendelsen, at de meddelte vilkår, overholdes straks fra start af drift herunder også i indkøringsperioden.

Rebild Kommune vurderer, at miljøgodkendelsen ikke er omfattet af miljøvurderingspligt jf. miljøvurderingslovens § 21⁵, da det er kommunens vurdering, at virksomhedens indvirkning på det omgivende miljø ikke vil medføre væsentlig påvirkning. Miljøgodkendelsen meddeles derfor uden udarbejdelse af en miljøkonsekvensrapport.

Det er kommunens vurdering, at virksomheden anvender den bedste tilgængelige teknik (BAT) med henblik på at begrænse og forebygge forurening i forbindelse med af fremstille, forbruge og bortskaffe stoffer, materialer og produkter

Offentlighed

Miljøgodkendelsen annonceres på Rebild Kommunes hjemmeside d. 16. marts 2021 samt på Miljøstyrelsens administrative miljøportal, DMA.

Gyldighed og udnyttelse

Denne godkendelse er gyldig fra meddelelsetidspunktet eller i tilfælde af en evt. klage, fra det tidspunkt som Miljø- og Fødevarerklagenævnet fastsætter. Godkendelsen bortfalder, hvis driften ikke er igangsat inden 2 år fra meddelelsetidspunktet. Godkendelsen bortfalder hvis den ikke udnyttes i tre på hinanden følgende år.

Retsbeskyttelse og revurdering

Miljøgodkendelsen er omfattet af en retsbeskyttelsesperiode på 8 år fra modtagelsen eller ved påklage 8 år fra endelig afgørelse. Efter de 8 år er godkendelsen fortsat gældende, men herefter kan kommunen tage de enkelte vilkår op til revurdering.

I særlige tilfælde kan godkendelsens vilkår tages op til revurdering tidligere.

³ Lovbekendtgørelse nr. 1218 af 25. november 2019 om miljøbeskyttelse

⁴ Bekendtgørelse nr. 2255 af 29. december 2020 om godkendelse af listevirksomhed

⁵ Lovbekendtgørelse nr. 973 af 25. juni 2020 om miljøvurdering af planer og programmer og af konkrete projekter (VVM)

Risikoforhold

Virksomheden er ikke omfattet af §§4-5 i Risikobekendtgørelsen⁶.

Meddelelesespligt

Hvis etablering, indretning eller drift af virksomheden ønskes ændret i forhold til det godkendte, skal dette meddeles kommunen, som efterfølgende vil tage stilling til, hvorvidt der er tale om en godkendelsespligtig ændring.

Klage og søgsmål

Denne afgørelse kan jf. § 91 i Miljøbeskyttelsesloven påklages til Miljø- og Fødevareklagenævnet. Klagefristen er 4 uger fra den dag, afgørelsen er meddelt.

Klagen skal indgives senest d. 13. april 2021.

En evt. klage skal indsendes via klageportalen, som findes via borger.dk eller virk.dk. Der skal anvendes NemID til at logge på klageportalen. En klage er indgivet, når den er tilgængelig for Rebild Kommune via klageportalen. En evt. klage er pålagt et gebyr på hhv. 900 kr. for borgere og 1.800 kr. for virksomheder, foreninger, organisationer og offentlige myndigheder.

I klageportalen sendes klagen automatisk først til Rebild Kommune. Hvis kommunen fastholder afgørelsen, sendes klagen retur til behandling i nævnet via klageportalen. Klager vil få besked om videresendelsen.

Miljø- og Fødevareklagenævnet afviser klagen, hvis den sendes den uden om klageportalen, medmindre klager er blevet fritaget for brug af klageportalen. Hvis man ønsker at blive fritaget for at bruge klageportalen, skal man sende en begrundet anmodning til Miljø- og Fødevareklagenævnet. Nævnet afgør herefter, om klager kan fritages for at bruge klageportalen.

Ansøgeren vil ved klagefristens udløb blive underrettet om eventuelle indkomne klager.

En klage over accepten har, jf. miljøbeskyttelseslovens § 96, ikke opsættende virkning på retten til at udnytte afgørelsen, medmindre Miljø- og Fødevareklagenævnet bestemmer andet. Bestemmelsen indebærer ingen begrænsning i klagemyndighedens adgang til at ændre eller ophæve en påklaget afgørelse. Påbegyndelse af anlægsarbejder sker således på ansøgers egen risiko og ansvar.

Søgsmål til prøvelse af afgørelsen efter loven skal være anlagt ved domstolene inden 6 måneder efter afgørelsens offentlige bekendtgørelse, jf. miljøbeskyttelseslovens § 101.

Underretning

Følgende myndigheder, institutioner og personer er underrettet om denne afgørelse og har modtaget kopi af denne miljøgodkendelse:

Danmarks Naturfredningsforening – dnrebuild-sager@dn.dk

Dansk Ornitologisk Forening Nordjylland - rebuild@dof.dk

Friluftsrådet - himmerland-aalborg@friluftsradet.dk

Miljøstyrelsen – mst@mst.dk

Naturstyrelsen – nst@nst.dk

Styrelsen for Patientsikkerhed – TRNord@stps.dk

Rebild Vand & Spildevand A/S – forsyning@rebuildforsyning.dk

Støvring Kraftvarmeværk a.m.b.a. - kvv@stoevring-varme.dk

Støvring Vandværk a.m.b.a. - info@stoevringvandvaerk.dk

⁶ Bekendtgørelse nr. 372 af 25. april 2016 om kontrol med risikoen for større uheld med farlige stoffer

Vilkår

Standardvilkår

Vilkårene i dette afsnit er fastsat efter standardvilkårsbekendtgørelsen bilag 1, afsnit 3.⁷

Generelt

1. Ved driftsophør skal virksomheden forinden orientere tilsynsmyndigheden herom og træffe de nødvendige foranstaltninger for at undgå forureningsfare og for at efterlade stedet i tilfredsstillende tilstand.
2. Hvor der i vilkårene anvendes betegnelsen »tæt belægning« menes en fast belægning, der i løbet af påvirkningstiden er uigennemtrængelig for de forurenende stoffer, der håndteres på arealet.

Indretning og drift

3. Cement, flyveaske, mikrosilika og pulverkalk samt øvrige pulverformige råvarer, der anvendes løbende i produktionen, skal håndteres i lukkede systemer. Pulversiloer til opbevaring af ovennævnte råvarer skal være forsynet med sikkerhedsventil samt en overfyldningsdetektor, som ved aktivering giver både akustisk og visuel alarm. Siloerne skal være tilsluttet silofiltre til rensning af fortrængningsluft. Filtrene skal være placeret på toppen af siloen.
4. Pulverformige råvarer i sække, big-bags og lignende, der anvendes til forsøg eller reparationer, skal opbevares indendørs.
5. Tankbil og pulversilo skal overvåges under opblæsning af råvarer i siloen. Opblæsningen skal standses øjeblikkeligt ved brud på silofilteret, ved overfyldning af silo eller ved udslip af støv fra påfyldningsslange, koblinger, opblæserrør eller silo. Slanger og opblæserrør skal tømmes med efterluft, når opblæsning af pulverformige råvarer er afsluttet. Restluft i tankbilen må ikke udledes gennem virksomhedens silo. En eventuel prop i aflæsserslange eller rørstop skal forsøges fjernet, uden at aflæsserslangen tages af, og uden at tankbilens topdæksel åbnes.
6. Virksomheden skal have nedskrevne driftsinstrukser til tankbilchaufførerne om påfyldning af pulversiloer, jf. vilkår 5. Virksomheden skal fremsende instrukserne til tilsynsmyndighedens orientering senest 1 måned efter modtagelsen af godkendelsen eller idriftsættelsen af virksomheden.
7. Virksomheden må ikke give anledning til støvgener uden for virksomhedens område, som efter tilsynsmyndighedens opfattelse er væsentlige for omgivelserne.
8. *Ikke relevant for virksomheden (vedrører rumbling).*

Luftforurening

9. Filtre på pulversiloer skal kunne begrænse emissionen af total støv til mindre end 10 mg/normal m³.
10. Afkast fra punktudsug fra støvende procesanlæg (blandere, vægte, tørreanlæg, sold, maskiner til produktion og efterbehandling af betonvarer og betonelementer, transportanlæg, fyldning af sække og støvsugning) skal forsynes med filter, der kan overholde en emissionsgrænseværdi for total støv på 10 mg/normal m³.
11. *Ikke relevant for virksomheden (vedrører kun bearbejdning af træ).*
12. Procesafkastet skal være minimum 1 m over tagryggen. Afkastet skal være opadrettet og afkasthastigheden skal være min. 8 m/s ved normal driftssituation. Procesafkast skal dog altid kunne overholde de til enhver tid gældende værdier jf. vejledning om luftforurening⁸ og B-værdier⁹. For støv er grænserne pt. følgende:

Tabel 1. Uddrag af B-værdilisten i 'vejledning om B-værdier'.

Stofnavn	CAS-nr.	B-værdi mg/m ³	L	Hvd. Grp.	Tabel	KI	År	Bagg. Dok.	Datablad
Støv, inert, under 10 mikrometer	-	0,08		2	9	-			

⁷ Bekendtgørelse nr. 1537 af 9. december 2019 om standardvilkår i godkendelse af listevirksomhed

⁸ Miljøstyrelsens Vejledning nr. 6/1990, om begrænsning af luftforurening fra virksomheder

⁹ Miljøstyrelsens Vejledning nr. 20/2016 om B-værdier

13. *Ikke relevant for virksomheden (vedrører kun maskinel slibning og skæring i jern og metal).*
14. *Ikke relevant for virksomheden (vedrører kun afkast fra svejsning).*
15. *Ikke relevant for virksomheden (vedrører afkast der ikke er omfattet af vilkår 10, 11, 13 eller 14).*

Affald

16. Spild af pulverformige råvarer, brændstof, olie og kemikalier skal straks opsamles.

Alt opsamlet spild af brændstof, olie og kemikalier, inkl. opsugningsmateriale, skal opbevares og bortskaffes som farligt affald. Der skal til enhver tid forefindes opsugningsmateriale på virksomheden.

Opsamlingsområder som gruber, spildbakker, opsamlingskar og lignende skal tømmes efter behov. Opsamlingsområderne skal til stadighed kunne rumme indholdet af den største beholder i området, hvor det er krævet, jf. vilkår 20.

17. Støvende affald skal opbevares i tætte, lukkede emballager eller på anden måde sikres mod støvflugt.
18. Vand fra vask af blander og vand fra vaskeplads skal afledes til slambassin. Fra slambassin skal vandet ledes til pumpe/klaringsbassin. Vand fra klaringsbassin skal anvendes til rengøring eller i betonproduktionen.

Jord, grundvand og overfladevand

19. Overjordiske tanke til fyringsolie og motorbrændstof skal sikres mod påkørsel. Påfyldningsstudse og aftapningshaner (aftapningsanordninger) for olieprodukter, herunder motorbrændstof, skal placeres inden for kanten af en tæt belægning med kontrolleret afledning af afløbsvand. Alternativt skal eventuelt spild opsamles i en tæt spildbakke eller grube. Udendørs spildbakker eller gruber skal tømmes, således at regnvand i bunden maksimalt udgør 10 % af spildbakkens eller grubens volumen.
20. Tilsætnings- og hjælpestoffer samt farligt affald skal opbevares i egnede, tætte og lukkede beholdere, der er placeret under tag og beskyttet mod vejrlig. Farligt affald skal mærkes, så det tydeligt fremgår, hvad beholderen indeholder. Oplagspladsen skal have en tæt belægning og være indrettet således, at spild kan holdes inden for et afgrænset område og uden mulighed for afløb til jord, grundvand, overfladevand eller kloak. Området skal kunne rumme indholdet af den største beholder, der opbevares. Ovennævnte krav gælder dog ikke for oplag i tanke omfattet af bekendtgørelse om indretning, etablering og drift af olietanke, rørsystemer og pipelines.

Syrer kan dog opbevares i det fri i lukkede palletanke eller lignende på tæt belægning, såfremt oplagsplads og kloaksystem er indrettet således, at spild af syre ikke vil kunne løbe til jord, grundvand, overfladevand eller kloak.
21. Indsmøring af betonkanoner må kun ske på en tæt belægning med fald mod sump eller afløb, hvorfra der sker kontrolleret afledning.
22. Spuling af støbeforme og maskindele samt betonkanoner og andet rullende materiel skal ske på tæt belægning med fald mod grube eller afløb, hvorfra der sker kontrolleret afledning.
23. Bassiner til procesvand og betonslam skal være tætte.
24. Tætte belægnings, gruber og bassiner samt opsamlingskar skal være i god vedligeholdelsesstand. Utætheder skal udbedres så hurtigt som muligt, efter at de er konstateret.

Egenkontrol

25. Før nye filtre til pulversiloer og afkast fra henholdsvis støvende procesanlæg, bearbejdning af træ, maskinel slibning og skæring i jern og metal tages i brug, skal virksomheden fremskaffe og opbevare nedenstående oplysninger fra leverandøren:
 - a. Dokumentation for, at filtret ved den pågældende anvendelse kan overholde den relevante emissionsgrænseværdi, jf. vilkår 9, 10, 11 og 13.
 - b. Leverandørens anvisninger om kontrol og vedligeholdelse af filteret.

Filtre skal kontrolleres, vedligeholdes og udskiftes i overensstemmelse med leverandørens anvisninger. Kontrol af filtre skal dog som minimum foregå hver 3. måned og ved synlig støvemission fra filtrene, og kontrollen skal tillige omfatte en visuel inspektion af renluftsiden eller i afkastkanalen af posefiltre og lignende for check af utætheder. Renluftsiden eller afkastkanal skal efterfølgende rengøres for støvaflejringer af hensyn til kommende inspektioner.
26. *Ikke relevant for virksomheden (vedrører kun filtre fra svejseprocesser).*
27. Virksomheden skal efter leverandørens forskrifter, dog mindst 1 gang årligt, foretage eftersyn og funktionsafprøvning af sikkerhedsventiler og overfyldningsdetektorer på pulversiloer, jf. vilkår 3, f.eks. ved kortslutning af systemernes følere.
28. Virksomheden skal løbende og mindste en gang årligt foretage visuel kontrol for utætheder, revnedannelser og vedligeholdelsesstand af befæstede arealer og tætte belægninger herunder opsamlingskar, gruber, tankgrave og bassiner. Utætheder skal udbedres, så hurtigt som muligt efter at de er konstateret.

Driftsjournal

29. Der skal løbende føres driftsjournal med angivelse af:
 - a. Virksomhedens årlige produktion.
 - b. Dato for og resultatet af løbende kontrol, vedligeholdelse samt udskiftning af filtre, jf. vilkår 25 og 26.
 - c. Dato for og årsag til hændelser med utilsigtet udslip af pulverformige råvarer samt angivelse af foretagne udbedringer eller korrigerende handlinger.
 - d. Dato for og resultatet af kontrol af sikkerhedsventiler og overfyldningsdetektorer, jf. vilkår 27.
 - e. Dato for og resultatet af det årlige eftersyn af befæstede arealer, tætte belægninger, gruber, opsamlingskar, mv., jf. vilkår 28.

Driftsjournalen skal opbevares på virksomheden i mindst 5 år og skal være tilgængelig for tilsynsmyndigheden.

Supplerende vilkår

Generelt

30. En kopi af denne godkendelse skal til enhver tid være tilgængelig for og kendt af driftspersonalet på virksomheden.
31. Det påhviler ejer/ejere af virksomheden at føre kontrol med at godkendelsens vilkår overholdes, samt at virksomhedens medarbejdere løbende instrueres hertil.
32. Godkendelsen omfatter hele virksomheden.
33. Tilsynsmyndigheden skal straks orienteres om følgende forhold:
 - a. Ejerskifte af virksomhed og/eller ejendom.
 - b. Hel eller delvis udskiftning af driftsherre.
 - c. Indstilling af driften for en længere periode.

Orienteringen skal være skriftlig og fremsendes, før ændringen indtræder.

Indretning og drift

34. Indretning og drift skal være i overensstemmelse med det, der er beskrevet i ansøgningen, medmindre andet fremgår af den miljøtekniske redegørelse eller af vilkårene.
35. Såvel nye som allerede anvendte kemikalier, der ikke er omfattet af vilkår 20, skal opbevares i tæt og lukket emballage. Kemikalierne skal placeres under tag på en oplagsplads med impermeabel belægning med opkant eller på en oplagsplads indrettet med en egnet spildbakke. Oplagspladsen være indrettet således, at den i tilfælde af uheld, kan opsamle et volumen svarende til den største beholder.
36. Køretøjer og selvkørende maskiner må højst holde i tomgang i 5 minutter, medmindre der udnyttes motor-kraft til at:
 - Foretage af- og pålæsning
 - Rotere betonkanon
 - Danne trykluft eller drive spuleanlæg
37. Døre, porte og andre åbninger til støvende og støjende aktiviteter skal holdes lukkede.

Luftforurening

38. Virksomheden må ikke give anledning til væsentlige diffuse emissioner af støv via døre, porte eller vinduer.
39. Virksomhedens fyringsolieanlæg skal jf. Luftvejledningen¹⁰ overholde følgende emissionsgrænseværdier. Værdierne gælder for hvert afkast:

Tabel 2. Emissionsgrænseværdier for fyringsanlæg

Stof	Emissionsgrænseværdi (mg/normal m ³)
CO	110*
NO ₂	100*

*Tør røggas ved 10% O₂

40. Det samlede bidrag fra virksomhedens fyringsanlæg, må ikke overstige følgende b-værdier:

Tabel 3 Emissionsgrænseværdier for B-værdier.

Stof	Aktivitet	B-værdi (mg/m ³)*
CO	Fyringsanlæg	1
NO ₂	Fyringsanlæg	0,125

*Immissionskoncentrationsbidraget regnes som timemiddelværdi og må ikke overskrides i mere end 1 % af tiden. B-værdierne for støv gælder kun for partikler < 10 µm.

Støj og vibrationer

41. Driften af virksomheden må ikke medføre, at virksomhedens samlede bidrag til støjbelastningen uden for virksomhedens grund overstiger nedenstående grænseværdier. De angivne værdier for støjbelastningen er de ækvivalente, korrigerede lydniveauer i dB(A).

¹⁰ Vejledning fra Miljøstyrelsen nr. 2, 2001: Luftvejledning. Begrænsning af luftforurening fra virksomheder

Tabel 4 Vejledende grænseværdier for virksomhedens samlede bidrag til støjbelastning

	Mandag – fredag Kl. 07.00 – 18.00 Lørdag Kl. 07.00 – 14.00	Mandag – fredag Kl. 18.00 – 22.00 Lørdag Kl. 14.00 – 22.00 Søn- og helligdage Kl. 07.00 – 22.00	Alle dage Kl. 22.00 – 07.00	Maksimal Værdi Nat Kl. 22.00-07.00
Erhvervs- og industriområder	70 dB	70 dB	70 dB	-
Erhvervs- og industriområder med forbud mod generende virksomheder	60 dB	60 dB	60 dB	-
Områder for blandet bolig og erhvervsbebyggelse, centerområder (bykerne)	55 dB	45 dB	40 dB	55 dB
Etageboligområder	50 dB	45 dB	40 dB	55 dB
Boligområder for åben og lav bebyggelse	45 dB	40 dB	35 dB	55 dB
Sommerhusområder og offentligt tilgængelige rekreative områder. Særlige naturområder	40 dB	35 dB	35 dB	50 dB
Kolonihaveområder	Afhænger af placeringen. Ofte som 4, 5 eller 6. Kan lempes til 3 i nogle tilfælde.			-
Det åbne land	Konkret vurdering i hvert tilfælde.			-
Referencetidsrum*	8 timer	1 time	0,5 time	

Støjbelastningen er det ækvivalente, korrigerede støjniveau i dB(A) beregnet eller målt i punkter i 1,5 meters højde over terræn. Om natten må støjen ved spidsbelastning maksimalt ligge 15 dB(A) højere end grænseværdien. Referencetidsrummet er længden af tidsrummet med størst støjbelastning indenfor den angivne periode. Grænseværdierne skal være overholdt indenfor dette tidsrum.

42. Driften af virksomheden må ikke medføre, at belastning med lavfrekvent støj (A-vægtet lydfrekvensniveau (10-160 Hz)), belastning med infralyd (G-vægtet infralydniveau), samt belastning med vibrationer (vægtet accelerationsniveau, L_{aw}) overstiger grænseværdierne angivet i tabel 5.

Tabel 5 Grænseværdier for virksomhedens bidrag til lavfrekvent støj, infralyd og vibrationer i omgivelserne

	Lavfrekvent støj $L_{pa, LF}$	Infralyd L_{pG}	Vibrationer L_{aw}
Boliger, kl. 7:00 – 18:00	25	85	75
Boliger, kl. 18:00 – 7:00	20	85	75
Kontorer, undervisningslokaler, andre støjfølsomme rum i virksomheder	30	85	80
Øvrige rum i virksomheder	35	90	85

Lugt

43. Driften af virksomheden må ikke give anledning til væsentlige lugtgener uden for virksomhedens areal. Det er tilsynsmyndigheden, som vurderer om en evt. lugtgener er væsentlig.

Beskyttelse af jord, grund- og overfladevand

44. Ved driftsuheld, der har eller kan have medført forurening af omgivelserne, skal virksomheden straks underrette tilsynsmyndigheden. Tilsynsmyndigheden kan kræve analyser og skriftlig redegørelse af hændelsesforløbet indenfor 8 dage.

Affald

45. Sedimenteret betonslam skal genanvendes i produktionen
46. Farligt affald og flydende råvarer må kun håndteres på arealer med tæt belægning.
47. Kommunen skal altid underrettes hurtigst muligt ved større spild af olie eller kemikalier.

Tilsyn og kontrol

48. Som dokumentation for, at godkendelsens vilkår overholdes, kan tilsynsmyndigheden en gang årligt pålægge virksomheden at udføre målinger eller beregninger af støj, lavfrekvent støj, infralyd og vibrationer.

Udgifterne til dokumentationen skal afholdes af virksomheden, og dokumentationen skal udføres af akkrediteret firma/laboratorium.

Inden målinger og beregninger foretages, skal undersøgelsesprogrammet godkendes af kommunen.

Målinger og beregninger skal udføres efter Miljøstyrelsens vejledninger, retningslinjer og metodebeskrivelser medmindre andet er aftalt med kommunen.

49. Hvis målinger eller beregninger viser, at godkendelsens vilkår ikke overholdes, skal virksomheden efter nærmere aftale med kommunen foretage afhjælpende foranstaltninger.

Ophør

50. I tilfælde af ophør, skal virksomheden træffe de nødvendige foranstaltninger for at undgå forureningsfare, og for at sikre at matriklen bringes tilbage til en tilfredsstillende tilstand.

Kommunen skal senest en måned før ophør af virksomheden modtage en tidsplan for nedlukning og afvikling, samt rydning af arealer.

Planen skal redegøre for:

- Tømning og rengøring af tankanlæg, rørføring og procesanlæg, som på sigt kan udgøre en fare for forurening af jord, grund- eller overfladevand samt spildevandssystem.
- Sikring af tankanlæg, rørføring og procesanlæg mod utilsigtet brug.
- Afhænging af affald samt rydning af udendørsarealer.

Miljøteknisk beskrivelse og vurdering

På baggrund af ansøgningsmateriale samt indhentede oplysninger, er der foretaget miljøteknisk beskrivelse og vurdering af virksomheden.

Det er kommunens samlede vurdering, at Skagen Beton Brønderslev A/S - Støvring ikke vil medføre væsentlig påvirkning af miljøet, såfremt de anførte vilkår overholdes.

Vilkår, der er vurderet ikke-relevante for virksomheden, er ikke medtaget. Standardvilkår 8,11,13,14,15 og 26 er derfor udeladt.

Beskrivelse af virksomheden

Skagen Beton Brønderslev A/S - Støvring omfatter et betonværk med doserings- og blandeanlæg for færdigblandet beton (fabriksbeton), som afsættes som flydende beton hos kunderne. Der er tale om nyetablering – et såkaldt barmarksprojekt.

Ved blandeanlægget opstilles 4 siloer til råvarer i pulverform. Øvrige råvarer opbevares i bulk, siloer eller plasttanke. Efter blanding af betonen, hældes den direkte på virksomhedens biler og leveres hos kunderne.

Virksomheden foretager luft- og styrkeprøver i eget laboratorium. Der anvendes ikke kemikalier i forbindelse med prøvingerne.

Ud over dette produktionssted har ansøger yderligere en produktion i Rebild Kommune. Moderselskabet Skagen Cementstøberi A/S har produceret udstøbningsblokke, belægningsfliser og lign. på adressen i Støvring siden 2001. Virksomheden er miljøgodkendt.

Beliggenhed og forhold til den fysiske planlægning

Ansøgers oplysninger:

Betonværket Brønderslev A/S ønsker at etablere sig på adressen Porsborgparken 17, 9530 Støvring. Området er beliggende inden for lokalplan 272, delområde A2, som er udlagt til virksomheder i miljøklasse 2-5 jf. Håndbog for Miljø og Planlægning.

Der er jf. lokalplanen mulighed for at etablere enkelte bygningsdele højere end 12 m, når særlige forhold taler for det. Arealet er i den forbindelse søgt indrettet sådan, at højdeforskellen på arealet udnyttes bedst muligt af hensyn til produktionen, og sådan at de højeste anlæg placeres, hvor terrænkoten er lavest, således at den visuelle effekt af anlægget reduceres. Skagen Beton vil sikre, at belysningen ikke vil være væsentligt generende udenfor virksomhedens areal. I overensstemmelse med Lokalplan 272 vil tagbeklædning og andre byggematerialer ikke være reflekterende ud mod motorvejen.

Energinet har accepteret placering af dele af anlægget indenfor 200 m zonen til gasledningen, som er linjeført vest for motorvejen.

Arealet har gode til- og frakørselsforhold. Anlægget kan placeres relativt langt fra de nærmeste boliger og tæt på motorvejen. Derudover er erhvervsområdet udlagt som separatkloakeret for at sikre den tilstrækkelige rensning af regnvandet inden udledning til recipienten dvs. Juelstrup sø. Virksomhedens areal er ikke registreret jf. jordforureningsloven¹¹.

Kommunens vurdering:

Virksomheden er placeret i byzone i den vestlige del af Støvring by. Området er omfattet af Rebild Kommunes Kommuneplanramme område 09.E5 – Erhvervsområde, og lokalplan 272 Erhvervsområde og Grønt område, Støvring Porsborgparken, Støvring, som er opdelt i 3 delområder. Virksomheden er placeret i delområde A2.

Området er udlagt til egentlige erhvervsformål (fremstillingsvirksomhed, bygge- og anlægsvirksomhed, handels- og omsætningsvirksomhed samt transportvirksomhed). Inden for delområdet kan der placeres virksomheder, der kan indplacere i miljøklasse 2 – 5.

Det vurderes, at virksomheden er velplaceret i erhvervsområdet – både med hensyn til virksomhedens visuelle fremtoning og med hensyn til beboelsesejendomme. Der er således ikke nogen planmæssige hindringer for betonværkets placering.

Virksomheden er på etableringstidspunktet den eneste produktionsvirksomhed i området, hvorfor der ikke er tale om kumulation.

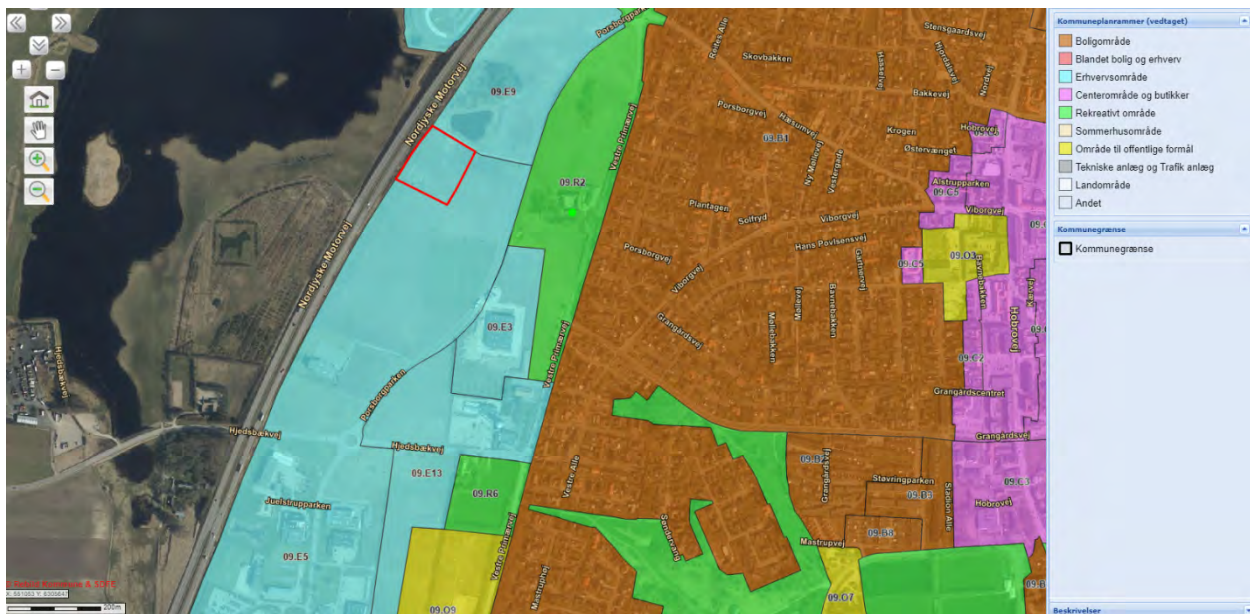
Området ligger uden for jordforureningskortlægning, og har hidtil været anvendt til landbrugsjord.

Der er almindelige drikkevandsinteresser i området, men ingen indsats- og vandværkers indvindingsområder.

Ca. 235 m øst for virksomhedens matrikel ligger en landejendom, som er nærmeste bolig. Ejendommen er beliggende i kommuneplanramme 09.R2 - Rekreativ område. Det er kommunens vurdering, at ejendommen skal sidestilles med blandet bolig og erhverv. Ligeledes øst for virksomheden ligger byens nærmeste boligkvarter i en afstand af ca. 325 m. Områdetyperne kan ses af figur 1.

Projektområdet rummer et ikke-fredet fortidsminde, et dyrkningsspor fra oldtiden, og et ikke-fredet udstrækningsområde fra et hus med stald fra bronzealderen. Ca. 250 m nordvest for projektet ligger en fredet gravhøj. Erhvervsområdet ligger i hele sin længde op mod motorvej E45. På modsatte side af motorvejen ligger Juelstrup Sø, som omkranses af eng. Engen er, ligesom søen, beskyttet efter NBL §3. Afstanden til engområdet er ca. 50 m. Ca. 13 m nord for projektet ligger en § 3 beskyttet hede og sø.

¹¹ Lovbekendtgørelse nr. 282 af 27. marts 2017 om forurennet jord



Figur 1. Områdetyper. Projektområdet markeret med rød firkant.

Risikovurdering i forhold til habitatbekendtgørelsen

I henhold til §§ 7, 8, 10 og 11 i habitatbekendtgørelsen skal kommunen i forbindelse med udarbejdelse af miljøgodkendelser vurdere, om det ansøgte kan:

- påvirke et Natura 2000-område væsentligt,
- beskadige yngle- eller rasteområder for dyrearter der er optaget på EF-habitatdirektivets bilag IV, eller
- beskadige plantearter der er optaget på EF-habitatdirektivets bilag IV

Nærmeste Natura 2000 område N18, habitatområde, H20 Rold Skov, Lindenberg Ådal og Madum sø og fuglebeskyttelsesområde F4 Rold skov ligger hhv. ca. 3 og 4 km sydøst for projektet. Området indeholder nogen af Danmarks mest varierende og storslåede naturområder og er især følsomt overfor tilførsel af næringsstoffer, tilgroning og fysiske indgreb. Rebild Kommune vurderer, at ændringer og drift på betonværket ikke kan give anledning til negative påvirkninger af udpegningsgrundlaget, der aktuelt består af 16 arter og 24 naturtyper.

Vurderingen bygger på at betonværkets emissioner, bortledning af spildevand og overfladevand er reguleret jf. omstående beskrivelser samt at projektets arealer ikke rummer leve-, opholds- eller fourageringsmuligheder for arter på udpegningsgrundlaget.

Screening for miljøvurderingspligt

Virksomheden er omfattet af miljøvurderingslovens bilag 2¹², hvorfor der er udarbejdet en screening af, om det ansøgte har en væsentlig påvirkning på miljøet.

Rebild Kommune har d. 13. oktober 2020 meddelt afgørelse om, at etablering og drift af betonblandeværket ikke er omfattet af miljøvurderingspligt. Kommune har i afgørelsen lagt vægt på, at miljøpåvirkningen fra det ansøgte projekt ikke har et sådant omfang, at det vil medføre en væsentlig påvirkning af miljøet, og at projektet ikke er til hinder for den planmæssige anvendelse af området.

¹² Lovbekendtgørelse nr. 973 af 25. juni 2020 om miljøvurdering af planer og programmer og af konkrete projekter (VVM)

Indretning og drift

Ansøgers oplysninger:

Betonanlægget vil blive indrettet og drevet således, at normalt fastsatte miljøkrav vil kunne overholdes. Anlæggets indretning, drift og miljøforhold m.v. vil blive nærmere beskrevet i ansøgningen om miljøgodkendelse.

Virksomhedstypen er omfattet af standardvilkår jf. standardvilkårsbekendtgørelsen jf. punkt. B202. Cementstøberier, betonstøberier (herunder betonelementfabrikker og betonvarefabrikker) samt betonblandere med en produktion på mere end eller lig med 20.000 tons pr. år.

Arealet skal anvendes til et betonblande anlæg, med tilhørende garage og kontorer. Det samlede areal er på 15.729 m². Køreveje og vaskeplads befæstes. Der forventes ikke at være behov for grundvandssænkning.

Det bebyggede areal omfatter anlægget (doseringstragte, transportbånd, blande anlæg og siloer) på ca. 500 m², en garage på ca. 700 m² og kontorfaciliteter. Garagen skal anvendes til opbevaring af kørende materiel, reservedele, evt. hjælpestoffer i bigbags eller palletanke m.v. I garagen kan der blive udført mindre reparationer af anlægsdele m.v. Service inkl. olieskift på kørende materiel vil ske på eksternt værksted. Situationsplan over anlæg og bygninger kan ses i bilag 1.

Mod nord er koten ca. 45 hvor blande anlægget (areal ca. 50 m² og højde ca. 13,8 m over terræn) og siloerne (areal < 60 m² og højde ca. 15 m) placeres. Mod syd placeres doseringstragterne ca. i niveau i terrænkote ca. 48.

I henhold til Lokalplan 272 må der maksimalt bygges op til 12 meter, "bortset fra enkelte bygningsdele hvis særlige forhold taler for det." Skagen Beton Brønderslev A/S - Støvring ansøger om at de angivne mindre bygningsdele med større bygnings-/anlægshøjder accepteres, med henvisning til, at det er nødvendigt af hensyn til driften, at anlæggene placeres relativt "lavt" i terrænet og med henvisning til, at de relevante anlæg/bygninger med den større højde, alene udgør en mindre del (<1%) af det samlede anlæg og dækker en mindre del af virksomhedens samlede areal på ca. 15.700 m².

Kommunens vurdering:

Kommunen har stillet en række generelle samt supplerende vilkår til virksomhedens indretning og drift. Det er kommunens vurdering, at virksomheden ikke vil medføre væsentlige gener i omgivelserne, under forudsætning af, at de stillede vilkår overholdes.

Produktion

Ansøgers oplysninger:

Projektet omfatter etablering af et nyt betonværk med doserings- og blande anlæg for færdigbeton (fabriksbeton). Der vil ikke blive fremstillet betonelementer på virksomheden. Der er derfor ikke behov for rumbling af betonvarer, metaltaskering eller svejsning - eller bearbejdning af træ - i et miljømæssigt væsentligt omfang på virksomheden.

Virksomheden forventer en gennemsnitlig årlig produktion på mellem 90.000- 120.000 ton med mulighed for en årlig produktion på op til 150.000 ton.

Etablering

Projektet omfatter etablering af en garagebygning, kontorfaciliteter og et betonproduktionsanlæg. Betonanlægget består af siloer til sand, sten, flyveaske, cement og lignende, transportsystemer, doseringsanlæg og et blande anlæg.

Anlægget opstilles med en bærende stålkonstruktion og blande anlæggets facaderne er med betonelementer. Ved blande anlæggets facade opstilles 4 stålsiloer til råvarer i pulverform herunder f.eks. cement og flyveaske.

Anlægget forventes etableret og idriftsat så snart en miljøgodkendelse og byggetilladelse foreligger. Det forventes, at anlægget kan etableres og idriftsættes i 2. halvår 2020/1. halvår 2021.

Driftstid

Ansøgers oplysninger:

Normalt vil driften af blande anlæg og kørsel på virksomheden foregå på hverdage i tidsrummet kl. 05.00-18.00, men for at sikre størst mulig fleksibilitet med hensyn til tilrettelæggelse af driften og leverancerne af beton til kunderne, søges der om miljøgodkendelse til drift alle dage og hele døgnet. Drift i aften- og natperioderne (før kl. 05.00), samt søn-

og helligdage vil undtagelsesvis kunne forekomme i forbindelse med større anlægsarbejder, hvor støbeprocessen på byggepladsen ikke må standses. Baseret på erfaringerne fra virksomhedens andre fabrikker kan drift udenfor dagperioden forventes at forekomme få dage om året.

Kommunens vurdering:

Rebild Kommune vurderer, at grundet virksomhedens beliggenhed forventes der ingen gener fra driften på betonværket, under forudsætning af, at godkendelsens vilkår overholdes.

Maskiner og anlæg

Der vil blive benyttet følgende maskiner/anlæg på virksomheden:

- Doserings- og blandeanlæg, med 14 stk. råvaresiloer, hver på 75 tons. Lastbiler tipper direkte ned i dem.
- Stålsiloer, 4 stk. hver på 107 m³/120 tons, ca. 16 m høje.
- Blandetårn, ca. 14 m højt. Der vil være kompressor indendørs i tårnet.
- Transportbånd.
- 6 Lastbiler med betonblander
- Gummiged

Derudover opføres en bygning på 700 m² til opbevaring af stål- og plastfiber og reservedele til udlæggebånd samt garage, velfærdsbygning, som opføres i samme farve som blandetårn og bygning og vaskeplads inkl. 2 stk. for-tanke. Der vil endvidere være opstillet kompressor indendørs i lagerhallen.

Råvarer, hjælpestoffer, energi og vand

Ansøgers oplysninger:

Virksomheden forventer en gennemsnitlig årlig produktion af fabriksbeton på mellem 90.000- 120.000 ton men søger om miljøgodkendelse til en årlig produktion på op til 150.000 ton.

Tabel 6 og 7 viser oversigt over virksomhedens forbrug og oplag af råvarer og hjælpestoffer til betonproduktionen. Datablade for hjælpestoffer vil være tilgængelige når virksomheden er i drift.

Tabel 6 Oversigt over råvareforbrug.

Art	Årligt skønnet forbrug	Maks. Lager	Opbevaring
Sand	40.000 ton	1.000 ton	Udendørs oplag/tilslagssiloer
Sten (flere typer)	55.000 ton	2.000 ton	Udendørs oplag/tilslagssiloer
Cement	17.000	240 ton	Silo
Flyveaske	5.000	120 ton	Silo
Kalk	500 ton	120 ton	-
Vand reducerende plastificeringsmiddel	25.000 liter	5.000 liter	Plasttank, lokale under blander og/eller garage
Superplastificerende tilsætningsmiddel	60.000 liter	7.000 liter	Plasttank, lokale under blander og/eller garage
Accelererende plastificeringsmiddel	15.000 liter	3.000 liter	Plasttank, lokale under blander og/eller garage
Luftblandingsmiddel	32.000 liter	5.000 liter	Plasttank, lokale under blander og/eller garage
Stålfibre	40.000 kg	20.000 kg	Papkasser, ved blander og/eller garage
Plastfibre	7.000 kg	5.000 kg	Papkasser, ved blander og/eller garage
Vand	5.400 m ³	Samlet ca. 250 m ³ (vaskevand ca. 210 m ³ i slam- og pumpebasin + tagvand 2*20 m ³ i tanke)	Offentlig vandforsyning Genbrug af vaskevand og tagvand i produktionen.
Strømforbrug	50-100.000 KWh afhængig af produktionen		

Tabel 7 Oversigt over hjælpestoffer

Art	Årligt skønnet forbrug (l)	Maks. lager	Opbevaring
Motorolie	200	400	200 l tromler i opsamlingskar
Smøreolie	200	400	200 l tromler i opsamlingskar
AdBlue	4.000	2.000	Palletank i opsamlingskar i garage
Sprinklervæske	200	1.000	Palletank i opsamlingskar
Fyringsolie til opvarmning af vand til fabriksbeton	12.000	1.800	Olietank
Dieselolie til køretøjer	100.000	3.500	Olietank placeret i garage
Vaskemiddel til køretøjer	75-125	125	Plastdunke
Vegetabilisk slipmiddel	100-200	200	25 l plastdunke

Der forventes ikke anvendt slipmidler på virksomheden. Da det undtagelsesvis kan være nødvendigt at anvende slipmidler i blanderen, er der angivet en mindre mængde i skemaet. Hvis slipmiddel indkøbes, vil et datablad blive opbevaret på virksomheden og det vil være tilgængeligt for tilsynsmyndigheden.

I vinterperioden opvarmes vandet til betonproduktionen.

Det er muligt, at opvarmningen vil ske ved anvendelse af fjernvarme, men der ansøges også om godkendelsen til etablering og drift af et oliefyret anlæg.

Data for et evt. oliefyret anlæg fremsendes snarest muligt til Rebild Kommune.

Kommunens vurdering:

Kommunen har ingen umiddelbare kommentarer til virksomhedens forbrug af råvarer og hjælpestoffer. Det forventes, at virksomheden opbevarer og sikrer brændstof og tanke mod påkørsel i henhold til olietankbekendtgørelsen og øvrige stoffer i henhold til datablade og de i miljøgodkendelsen stillede vilkår.

Kørselsforhold

Transport til og fra virksomheden foregår via Porsborgparken, hvor der vil være indkørsel til virksomheden via en ny stikvej, som løber igennem erhvervsområdet. Antallet af transporter vil være ca. 30 om dagen. Der benyttes samme vej til ind- og udkørsel fra virksomheden.

Forslag til egenkontrol

Ansøgers oplysninger:

Virksomheden har ikke angivet forslag til egenkontrol.

Kommunens vurdering:

Der skal føres egenkontrol efter godkendelsens vilkår 25-29.

Forurening og forureningsbegrænsende foranstaltninger

Støj, lavfrekvent støj, infralyd og vibrationer

Ansøgers oplysninger:

Støj- og vibrationskilder:

- Indblæsning af pulvermaterialer i silo.
- Læsning og losning af råvarer og færdigprodukter.
- Øvrig håndtering og intern transport af råvarer, hjælpestoffer og færdigprodukter.
- Blander, vibrationsanlæg, efterbehandling af produkter og automatiske transportsystemer til råvarer, hjælpestoffer og betonvarer.
- Ventilatorer, automatisk rensning af filtre og luftafkast.
- Vask af køretøjer.
- Knusning af hærdnet beton.

De væsentligste støjklender på virksomheden er kørsel og fra anlæg i blandetårnet, hvor kilderne er inddækket. Da der ikke anvendes rumbling eller rysteborde, forventes der ingen kilder etableret, som vil kunne give anledning til vibrationer, lavfrekvent støj eller infralyd.

Skagen Beton Brønderslev A/S - Støvring ansøger om, at perioden fra kl. 06.00 til 07.00 kan betragtes som dagperiode i forhold til støjgrænseværdi og referencetidsrum, jf. støjvejledning 5/1984, da kunderne ofte forudsætter levering fra kl. 07.00.

Kommunens vurdering:

Støjvilkår er ikke fastsat i branchebilaget, så kommunen opstiller supplerende vilkår (vilkår 41 og 42) om støj. Vilkårene er fastsat vha. af støjvejledningen¹³.

I området omkring virksomheden findes flere typer faktisk anvendelse, hvorudfra støjgrænserne fastsættes. Støjgrænserne skal overholdes i skel. Grundet afstanden til nærmeste bolig, vurderer kommunen, at de vejledende grænseværdier og tidsrum ikke kan fraviges.

Det betyder, at for boligområdet, som er beliggende øst for virksomheden, fastsættes støjgrænser svarende til støjvejledningens vejledende støjgrænser for boligområder (45-40-35 dB).

For landejendommen, som ligeledes er beliggende øst for virksomheden, fastsættes støjgrænser svarende til støjvejledningens støjgrænser for blandet bolig og erhverv (55-45-40 dB). Ejendommen er beliggende i et område udpeget i kommuneplanrammen som et rekreativt område. Udpegningen har dog altid været ment som en buffer mellem erhvervs- og boligområdet, hvorfor støjgrænsen for ejendommen sættes højere, end hvis området var offentligt tilgængeligt og anvendt til rekreative formål (40-35-35 dB).

For erhvervsområdet fastsættes støjgrænser svarende til de vejledende støjgrænser (70-70-70 dB).

Lastbiler i tomgang kan forårsage lavfrekvent støj og infralyd, hvorfor tomgangskørsel så vidt muligt skal begrænses (vilkår 36).

Det vurderes, at de vejledende støjgrænser vil kunne overholdes. Såfremt der efterfølgende konstateres støjgener, vil kommunen kræve dokumentation for, at kravene overholdes, og om nødvendigt, at der gennemføres støjbegrænsning.

Luft og lugt

Ansøgers oplysninger:

Virksomhedens udledninger til luft udgøres af støv og røggasser fra produktion, transport og muligvis fra et fyr. Der er ikke faste anlæg til svejsning på virksomheden. Der foretages alene reparationsssvejsning i mindre omfang. Virksomhedens kilder til støv er:

- Udslip af støv ved indblæsning af pulvermaterialer til silo i tilfælde af brud på filtre, slanger, rør eller koblinger eller overfyldning af silo.
- Diffuse udslip af støv fra håndtering af tilslagsmaterialer og andre løsvare.
- Diffuse udslip af støv ved intern transport.
- Støv fra produktion af beton, betonelementer og betonvarer.
- Diffuse udslip af støv fra nedknusning af hærdnet beton.
- Støv fra forarbejdning af træ.
- Svejserøg.
- Støv fra tørreanlæg og sold til sand til produktion af tørmørtel.
- Røggas fra energianlæg.

Filtre

På alle siloer er der monteret filtre i overensstemmelse med afsnit 7.2 i Luftvejledningen¹⁴ og standardvilkår. Filtrene er påført vejrhætte, som sikrer, at filteret ikke udsættes for vejrlig, hvilket vil ødelægge filterets funktion. Fortrængningsluft fra filteret afledes derfor nedad, når siloerne fyldes. Såfremt et filter skulle gå i stykker, vil støvet endvidere blive kastet nedad, hvorfor en sådan fejl hurtigt vil blive opdaget og kan blive udbedret. Der er overfyldningsalarmer på alle siloer.

¹³ Vejledning nr. 6 fra 1984 om ekstern støj fra virksomheder

¹⁴ Vejledning fra Miljøstyrelsens, Nr. 2 2001, Luftvejledningen, Begrænsning af luftforurening fra virksomheder.

Filterleverandøren har oplyst, at silofiltrene overholder Miljøstyrelsens vejledende krav om en maksimal støvemission på 10 mg/Nm³.

Anlæggets medarbejdere vedligeholder (efterser og rengør) filtrene to gange årligt og skifter dem efter behov. Der føres driftsjournal for vedligehold og udskiftning af filtre.

Tabel 9 indeholder en samlet oversigt over virksomhedens afkast og filtre.

Tabel 9 Oversigt over afkashøjder og filtre

Id	Aktivitet/proces	Stof	Rensning	Højde	
				Afkast over terræn ca. meter	Silotop over terræn ca. meter
S1	Pulver f.eks. cement, flyveaske, kalk	Støv	WAM silotop Zero	Ca. 15,9	Ca. 15
S2	Pulver f.eks. cement, flyveaske, kalk	Støv	WAM silotop Zero	Ca. 15,9	Ca. 15
S3	Pulver f.eks. cement, flyveaske, kalk	Støv	WAM silotop Zero	Ca. 15,9	Ca. 15
S4	Pulver f.eks. cement, flyveaske, kalk	Støv	WAM silotop Zero	Ca. 15,9	Ca. 15
A1	Blandeanlæg	Støv	"Airbag" 2*5,4 m ²	Indendørs	
F1	Fyringsanlæg	NO _x			

Kommunens vurdering:

Kommunen vurderer, at virksomheden vil kunne overholde de fastsatte B-værdier med de etablerede filtre mv.

Støv

Ansøgers oplysninger:

Blandeanlægget er forsynet med "airbags". Airbaggen anvendes ved udligning af overtryk i blanderen ved ifyldning af materialer. Airbaggen er fremstillet af polyester nålefilt med støttevæv og har et filterareal på 2 x 5,4 m³. Airbaggen ophænges i loftkonstruktionen i blanderummene. Blanderummene er lukkede rum, hvor der ikke er afkast til det fri. Det støv, der ikke opsamles i airbaggen, vil derfor blive i blanderummene.

Kommunens vurdering:

Udledning af støv er delvist reguleret af standardvilkår, idet der er opstillet emissionsgrænseværdier for udledning af støv samt krav til filtre på siloer. Det er kommunens vurdering, at virksomheden med overholdelse af standardvilkår for filtre kan overholde de fastsatte B-værdier.

Diffust støv

Ansøgers oplysninger:

Køreveje og vaskeplads m.m. befæstes. På ikke-befæstede arealer sås græs eller lignende, så risikoen for støvgener reduceres mest muligt. Hvis der opstår væsentlige støvgener, kan der iværksættes vanding af arealerne eller tilsvarende.

Kommunens vurdering:

Det er kommunens vurdering, at der vil kunne forekomme gener med diffust støv fra udendørs arealer. Selv om ikke-befæstede arealer bliver tilsået med vegetation, vil der indtil planterne kommer op og eventuelt også i tørre perioder være risiko for sandflugt. Der er derfor stillet vilkår til regulering af dette. Da der ikke findes vejledende grænseværdier for støv større end 10 µm, er det kommunen, der i tilfælde af klage, afgør om evt. gener er væsentlige.

Affald

Ansøgers oplysninger:

Virksomhedens primære affaldsproduktion består af betonslam fra produktion og slammet genanvendes så vidt muligt. Betonaffald, som ikke kan indgå i produktionen sælges til knusning og genanvendelse.

Spildolie afleveres på den kommunale genbrugsplads. Øvrige affaldsfraktioner opbevares i containere indtil affaldet afhentes af godkendt transportør.

Virksomhedens oplysninger om, hvordan affald håndteres og opbevares (herunder affald der indgår i virksomhedens produktion), samt om mængden af affald og restprodukter, som oplagres på virksomheden, fremgår af nedenstående tabel

Table 9. Oversigt over affaldsmængder, opbevaring og bortskaffelse

Affaldsfraktion	Mængde pr. år	Max. oplag	Opbevaring	Bortskaffelse/håndtering
Betonslam	2.000 ton	200 ton	Vaskeplads eller anden egnet placering	Genanvendes eller sælges til genanvendelse
Blandet brændbart	4.000 kg	200 kg	Lukket container	Godkendt modtager
Jern/metal	500 kg	1.000 kg	Åben container, uden-dørs	Skrothandler, (varierende)
Spildolie (EAK kode 13 02 05)	Max. 50 l	Max. 100 l	Dunk i opsamlingskar	Afleveres på den kommunale genbrugsplads eller til anden godkendt modtager
Dagrenovation	-	50 kg	Lukket container	Kommunal ordning, afhentes ugentligt
Filterstøv opsamlet i patronfilter(genanvendes)	Ca. 8.000 kg	-	-	Ved indblæsning af råvarer i siloerne, opsamles der støv i filtrene. Filtrene renses efterfølgende med trykluft, så støvet bliver kastet retur i siloerne og anvendes i produktionen.

Kommunens vurdering:

Affaldshåndteringen på virksomheden vurderes at være i overensstemmelse med godkendelsens krav (vilkår 16, 17, 18, 46, 47 og 48) og gældende lovgivning.

Affaldssortering reguleres i kommunens erhvervsaffaldsregulativ, hvorfor der ikke opstilles vilkår om det i godkendelsen.

Jordforening og grundvand

Ansøgers oplysninger:

Ved anvendelse af slipmiddel vil det givne fald blive påført manuelt med pumpesprøjte, og det vil blive opsuget i løbet af dagen i den blandende beton, og det vurderes, at der ikke vil blive udvasket slipmiddel, hvis det anvendes. Der anvendes ikke slipmiddel til betonkanonerne på bilerne.

Hjælpestoffer til produktionen placeres i blandetårnet eller i garagen på betongulv uden afløb, hvor det er muligt at opsamle et eventuelt spild.

Hjælpestoffer i form af diverse olieprodukter, sprinklervæske mv. i tromler og dunke opbevares indendørs i garagen. Opsamlingskar vil blive dimensioneret, sådan at indholdet i den største beholder kan tilbageholdes.

AdBlue opbevares i palletanke i opsamlingskar, der kan tilbageholde indholdet i den største beholder i opsamlingskarret. AdBlue påfyldes virksomhedens lastbiler med pistol påmonteret palletanken. Påfyldningen foregår i garagen på betongulv uden afløb.

Vaskepladsen etableres med tæt betonbelægning med fald mod slambassinet. Bassinerne i tilknytningen til vaskepladsen er ligeledes opbygget i beton og vil være tætte. Vaskepladsen er vist på tegningsmateriale i bilag.

Kommunens vurdering:

På baggrund af virksomhedens oplysninger, er det kommunens vurdering, at virksomheden udgør en meget lille risiko for jordforurening.

Der er opstillet vilkår om, at håndtering og opbevaring af flydende råvarer, hjælpestoffer og farligt affald kun må ske på arealer med impermeabel belægning uden afløb. Der vil endvidere kun være tale om begrænsede mængder af fx spildolie og slipmidler.

Det er kommunens vurdering, at miljøgodkendelsens vilkår er tilstrækkelige til at minimere risikoen for udslip fra virksomhedens anlæg. Der er endvidere stillet vilkår om, at alle væsentlige uheld og driftsforstyrrelser skal anmeldes til kommunen, og at der altid er materiale til oplysning af mindre uheld på virksomheden.

Virksomheden er beliggende i et område med almindelige drikkevandsinteresser uden for indsatsområder og vandværkers indvindingsoplande. Støvrings Vandværks indvindingsområde er det nærmeste, som ligger ca. 280 m sydøst for matriklen.

Det er kommunens vurdering, at virksomheden ikke udgør en væsentlig risiko for forurening af jord eller grundvand.

Overjordiske tanke

Ansøgers oplysninger:

Oplysninger om placering m.v. af virksomhedens eventuelle fyringsolietank fremsendes snarest muligt til Rebild Kommune.

Virksomhedens olietank til dieselolie placeres indendørs i garagen i en "tankgrav", der kan rumme kapaciteten af olietanken. Påfyldning af tanken foregår i hallen via studs på tanken, og pistolen er ligeledes placeret på tanken.

Kommunens vurdering:

Kommunen vurderer, at tankene overholder gældende krav jf. olietanksbekendtgørelsen¹⁵

Spildevand

Ansøgers oplysninger:

Ansøgning om tilslutning af spildevand og overfladevand til kloaknettet fremsendes særskilt til Rebild Kommune. En kloakplan fremsendes, når den foreligger.

Sanitært spildevand og vaskevand fra laboratoriet tilkobles det kommunale spildevandsnet. Overfladevand fra befæstede arealer undtaget vaskepladsen afledes til regnvandskloakken. Tagvand fra garagen og kontorer opsamles i 2 stk. 20 m³ tanke og anvendes i videst muligt omfang i produktionen. Tankene forventes etableret med overløb til regnvandssystemet, så vandet i forbindelse med større regnhændelser kan afledes til regnvandssystemet.

Overfladevand fra vaskepladsen forventes håndteret ved, at der et par meter fra slambassinets kant etableret et ACO-dræn på tværs af vaskepladsen, så størstedelen af overfladevandet fra vaskepladsen kan ledes til de 2 regnvandsbeholdere og kan anvendes i produktionen.

Vandet fra den sydlige del af vaskepladsen vil primært være regnvand, og vil kun i meget begrænset omfang være egentligt vaskevand med indehold af betonslam og lign.

Vaskeaktiviteterne på virksomheden omfatter vask af blander samt vask af gummiged og lastbiler på vaskepladsen. Blanderen vaskes hver dag efter endt produktion, og vaskevandet aftappes i lad på gummiged, hvorefter det fyldes i slambassinets på vaskepladsen. I forbindelse med vask af blanderen aftappes ca. 4-500 l vand, hvoraf en del er sand og betonslam. Ladet på virksomhedens gummiged kan rumme 4-5 m³, hvorfor der ikke vurderes at være risiko for spild i forbindelse med transport af vaskevandet. Vask af gummiged og lastbiler foregår med højtryksrensere eller almindelig vandslange. Vask af gummiged foretages efter behov. Lastbilerne med betonkanon rengøres dagligt. Virksomheden har på pt. 6 lastbiler.

Der vil primært være betonslam i vaskevandet fra rengøring af lastbilernes betonkanon. Når betonkanonen er rengjort, hældes vandet direkte i slambassinets.

Vaskevand fra rengøring af beholdere og trillebør til transport af beton til prøvning på laboratoriet enten genanvendes i produktionen eller afledes efter sandfang til spildevandskloakken. Der er tale om mindre mængder vaskevand i størrelsesorden 50 liter pr. dag, med en pH på 11-12.

Ved eventuelt overløb fra regnvandsbeholderne til regnvandsledningen forventes der ikke at være et miljømæssigt væsentligt indhold af forurenende stoffer i vandet, da der primært er tale om regnvand fra befæstede arealer.

¹⁵ Bekendtgørelse nr. 1257 af 27. november 2019 om indretning, etablering og drift af olietanke, rørsystemer og pipelines

Kommunens vurdering:

Sanitært spildevand fra virksomheden kan afledes til det offentlige kloaksystem som beskrevet uden yderligere vilkår. Udlødnings- og tilslutningstilladelse gives separat.

Bedste tilgængelige teknik

Ansøgers oplysninger:

Virksomheden genanvender vaskevand og betonslam i produktionen. Derudover nedsættes forbruget af vandværksvand ved at anvende overfladevand. Ved at genanvende nedknust beton erstattes i produktionen reduceres forbruget af naturlig forekommende ressourcer.

Kommunens vurdering:

Da BAT er indarbejdet i standardvilkårene, skal virksomheder, som er omfattet af branchebilag, ikke redegøre for anvendelse af bedste tilgængelige teknik i ansøgning om miljøgodkendelse.

Kommunen har vurderet, at virksomheden ikke udfører aktiviteter, som ikke er beskrevet i standardvilkårene, og at virksomhedens drift og indretning på den baggrund er at betragte som bedste tilgængelige teknik.

VOC

Virksomheden er ikke omfattet af VOC-bekendtgørelsen¹⁶

Mulige driftsforstyrrelser eller uheld

Ansøgers oplysninger:

Hver silo monteres med sikkerhedsudstyr til indblæsning af cement eller flyveaske bl.a. kvælerventil for afspærring af indblæsningsrør, overvågning af overtryk og alarm ved overfyldning. De anvendte råvarer og producerede færdigvarer vurderes ikke at kunne medføre væsentlig forurening ved driftsforstyrrelser eller uheld. Spild vil kunne opsamles. Eventuel olie og andre væsker, som potentielt kan forurene jord og grundvand, vil blive opbevaret i godkendte tanke og i tankgård.

Kommunens vurdering:

Kommunen har opstillet vilkår om, at væsentlige driftsforstyrrelser eller uheld skal anmeldes til kommunen. Derudover er det kommunens vurdering, at der til denne type af virksomhed ikke er knyttet væsentlige miljømæssige driftsforstyrrelser eller uheld, hvorfor der ikke stilles yderligere vilkår.

Virksomhedens relation til Miljøbeskyttelseslovens §§ 34 og 40a

Kommunens vurdering:

Af miljøbeskyttelseslovens § 34 stk. 4 fremgår det, at godkendelsesmyndigheden kan nægte godkendelse eller fastsætte særlige vilkår i godkendelsen, herunder vilkår om sikkerhedsstillelse efter reglerne i § 39 a, hvis ansøger, medlemmer af ansøgers direktion eller bestyrelse eller andre, der kan øve bestemmende indflydelse på virksomhedens drift, er omfattet af kriterier beskrevet i lovens § 40 a.

Da ingen personer med bestemmende indflydelse i virksomhedens drift har mistet miljøansvarlighed jf. kriterierne i § 40 a, og dermed ikke står anført i Miljøansvarhedsregistret, kan der meddeles godkendelse uden særlige vilkår herunder sikkerhedsstillelse.

¹⁶ Bekendtgørelse nr. 1491 af 7. december 2015 om anlæg og aktiviteter, hvor der bruges organiske opløsningsmidler

