

Tillæg til miljøgodkendelse

Udvidelse af udspretningsareal
Kibsgårdsvej 11, 6715 Esbjerg N
Juni 2016



Teknik & Miljø
Esbjerg Kommune

ESBJERG KOMMUNE

Natur & Vandmiljø

Torvegade 74

6700 Esbjerg

Telefon: 7616 1616

E-mail: miljo@esbjergkommune.dk

Web: www.esbjergkommune.dk

Sag nr. : 16/5084

Sagsansvarlig: Cha8

Copyright: Alle kort og luftfoto: copyright DDO ®, ©COWI

Indholdsfortegnelse

INDLEDNING	4
GODKENDELSE TIL UDVIDELSE OG DRIFT AF HUSDYRPRODUKTION	5
EJENDOMS- OG BEDRIFTSOPLYSNINGER	5
FORUDSÆTNINGER OG VILKÅR.....	5
Vilkår for husdyrbrugets anlæg.....	6
Vilkår for husdyrbrugets udbringningsarealer	6
Generelle vilkår	7
RETSBESKYTTELSE OG REVURDERING.....	8
MEDDELELSESPLIKT – ANLÆG OG AREALER.....	8
ØVRIGE FORHOLD.....	9
OFFENTLIGGØRELSE.....	9
KLAGEVEJLEDNING	9
MILJØTEKNISK BESKRIVELSE OG VURDERING	11
INDLEDNING	11
BESKRIVELSE OG VURDERING AF ANSØGNINGEN	11
Dyreholdets størrelse	12
Udbringningsarealer	12
HUSDYRBRUGETS PÅVIRKNINGER AF OMGIVELSERNE – LUGT, STØJ, MM.....	15
Lugt	15
Støj og transport	15
Støv, fluer og skadedyr	16
HUSDYRBRUGETS PÅVIRKNINGER AF OMGIVELSERNE – NATURMÆSSIGE FORHOLD.....	17
Ammoniakupåvirkning af naturområder.....	17
Nitrat til overfladevand – marine områder, vandløb og søer	21
Fosfor til overfladevand – marine områder, vandløb og søer.....	25
Nitrat til grundvand - nitratfølsomme vandindvindingsområder	29
BEDST TILGÆNGELIGE TEKNIK (BAT).....	30
OPHØR	31
HØRING	31
SAMLET VURDERING	31
BILAG 1	32
BILAG 2	39

Indledning

Miljøgodkendelsen fastlægger de vilkår, der skal gælde for en udvidelse af udspretningsarealet på Kibsgårdsvej 11, 6715 Esbjerg N i Esbjerg Kommune. Vilkårene sikrer, at udvidelse og drift af husdyrbruget kan ske uden at påvirke miljøet væsentligt.

Miljøet skal i denne sammenhæng forstås som omgivelserne i bred forstand, herunder befolkning, flora og fauna, vandmiljø, landskab og kulturhistorie samt ressourcerforbrug.

Esbjerg Kommune har udarbejdet en miljøteknisk beskrivelse og vurdering af det ansøgte projekt. Denne danner baggrund for afgørelsen om miljøgodkendelse, herunder de stillede vilkår.

Forslaget til miljøgodkendelse har været i nabohøring i perioden fra den 11. maj til den 1. juni 2016. Kommunen har i forbindelse med høringen ikke modtaget bemærkninger til projektet.

Godkendelse til udvidelse og drift af husdyrproduktion

Esbjerg Kommune har afgjort, at kvægbruget på Kibsgårdsvej 11, 6715 Esbjerg N kan udvides som ansøgt.

Godkendelsen omfatter

- En udvidelse af udspretningsarealet (egne/forpagtede arealer) fra 167,23 ha til 243,05 ha.
- En ændring i afsætningen af husdyrgødning, således at al produceret husdyrgødning på Kibsgårdsvej 11 fremover afsættes på ejede/forpagtede arealer.

Godkendelsen meddeles efter § 12 stk. 3 i lovbekendtgørelse nr. 868 af 3. juli 2015 om miljøgodkendelse m.v. af husdyrbrug, idet Esbjerg Kommune vurderer at:

- Der er truffet de nødvendige foranstaltninger til at forebygge og begrænse forureningen ved anvendelse af den bedste tilgængelige teknik,
- Husdyrbruget i øvrigt kan drives på stedet uden at påvirke omgivelserne på en måde, som er uforenelig med hensynet til omgivelserne, samt
- Udvidelse og drift af husdyrbruget ikke medfører væsentlige virkninger på miljøet

Godkendelsen omfatter samtlige landbrugsmæssige aktiviteter på ejendommen, herunder drift af husdyrbrugets anlæg samt udspretningsarealer.

Der er nærmere redegjort for de vurderinger der ligger til grund for afgørelsen i vedlagte miljøtekniske beskrivelse og vurdering.

Ejendoms- og driftsoplysninger

Godkendelsen gives til husdyrbruget beliggende Kibsgårdsvej 11, 6715 Esbjerg N, matrikel nr. 21m Bryndum By, Bryndum. Ejendomsnummeret er 5610084580. Bedriftens CVR nr. er 65021412 og CHR nr. er 43092. Husdyrbruget ejes og drives af Laust Bendix Jensen, Kibsgårdsvej 11, 6715 Esbjerg N.

Forudsætninger og vilkår

Esbjerg Kommune forudsætter, at projektet gennemføres og drives som beskrevet i ansøgningen, skema nr. 86287. Godkendelsen meddeles på vilkår, der sikrer at kravene i § 27 og § 29 i lov om miljøgodkendelse, mv. af husdyrbrug opfyldes.

Denne miljøgodkendelse er et tillæg til eksisterende miljøgodkendelse meddelt af Esbjerg Kommune i september 2010. Vilkår i den eksisterende miljøgodkendelse, som ikke ophæves ved dette tillæg, er fortsat gældende for hele bedriften. De vilkår i den eksisterende miljøgodkendelse, som fortsat er gældende fremgår af bilag 1.

Der stilles følgende vilkår til hhv. husdyrbrugets anlæg, husdyrbrugets arealer, samt generelle vilkår for husdyrbruget.

Vilkår for husdyrbrugets anlæg

Husdyrproduktion

1. Vilkår 1, 2, 3, 5, 9 (delvist), 11, 13, 44, 49, 50, 53, 54, 55, 56 og 57 i miljøgodkendelsen fra september 2010 ophæves, se bilag 1.
2. Husdyrholdet skal være sammensat og staldindretningen udført som beskrevet nedenfor:

Dyretype og staldsystem	Antal årsdyr	DE
Jerseyko Sengestald m. spaltegulv (kanal, bagskyl eller ringkanal)	364	433,29
Jerseyko Dybstrøelse (hele arealet)	6	7,14
Jersey kvier (9-22 mdr.) Sengestald m. spaltegulv (kanal, bagskyl eller ringkanal)	168	59,99
Jersey kvier (9-22 mdr.) Dybstrøelse (hele arealet)	56	20,00
Jersey kvier (6-9 mdr.) Dybstrøelse (hele arealet)	52	13,30
Jersey småkalve (2-6 mdr.) Dybstrøelse (hele arealet)	69	14,69
Jersey småkalve (0-2 mdr.) Dybstrøelse (hele arealet)	35	6,11
Voksen årshest, under 300 kg, Dybstrøelse	2	0,43
Voksen årshest, 500-700 kg Dybstrøelse	2	0,87
I alt		555,81

3. Antallet af dyreenheder må variere med 10 % i løbet af planåret (1. august til 1. august). Dog må det maksimale dyrehold beregnet som et gennemsnit i perioden 1. august til 31. juli ikke overstige 555,81 dyreenheder.

Energi- og vandforbrug

4. Der skal foretages en årlig registrering af vand- og energiforbrug tilknyttet husdyrproduktionen. Registreringen gemmes i minimum 5 år og skal kunne forevises på tilsynsmyndighedens forlangende.

Skadedyr

5. Der skal overalt på ejendommen udføres effektiv flue- og skadedyrsbekæmpelse i overensstemmelse med de nyeste retningslinjer fra Aarhus Universitet, Institut for Agroøkologi.

Vilkår for husdyrbrugets udbringningsarealer

Arealer

6. Der må kun udbringes husdyrgødning på de arealer, der fremgår af kort 1 og arealtabellen i ansøgningen.

7. Indenfor planperioden må bedriftens arealer maksimalt tilføres 555,8 dyreenheder i kvæggødning pr. år.
8. Hvis tilførslen af husdyrgødning til bedriftens arealer ændres (anden dyretype eller fordeling) skal der kunne forevises dokumentation for, at indholdet af næringsstoffer i den udbragte mængde husdyrgødning maksimalt indeholder 55.147 kg Total-N og 8.481 kg Total-P og at den udbragte mængde husdyrgødning maksimalt svarer til 555,8 DE/år.

Beregningen af kg N og kg P skal ske efter de til enhver tid gældende normaler for indholdet af kvælstof og fosfor i husdyrgødningen.

9. Der må ikke tilføres anden organisk gødning til bedriftens arealer. Dog kan der, hvis miljøgodkendelsen ikke er fuldt udnyttet, suppleres med anden organisk gødning under forudsætning af,
 - at kvælstoftabet fra markerne ved anvendelse af anden organisk gødning ikke overstiger det kvælstoftab, der vil være ved den godkendte drift.
 - at den udbragte mængde fosfor ved anvendelse af anden organisk gødning, ikke overstiger den udbragte mængde fosfor ved den godkendte drift.
 - at reglerne i den til enhver tid gældende bekendtgørelse om anvendelse af affaldsprodukter til jordbrugsformål er overholdt.

Der skal indsendes dokumentation herfor i forbindelse med anvendelsen af anden organisk gødning.

Sædskifte

10. Husdyrbrugets sædskifte skal tilrettelægges så betingelserne i Husdyrgødningsbekendtgørelsens¹ bilag 3 til stadighed overholdes. Der skal ved miljøtilsyn kunne forevises mark- og gødningsplaner som dokumentation for at vilkåret er opfyldt.

Nitrat til overfladevand

11. På bedriftsniveau skal der etableres 3 % ekstra efterafgrøder ud over de lov-mæssige krav (så andelen af roer, græs og græsefterafgrøder pt. udgør 73 % af harmoniarealet). Alle efterafgrøder skal følge de samme regler som gælder for de lovpligtige efterafgrøder. For alle 73 % gælder NaturErhvervsstyrelsens betingelser for anvendelse af 2,3 DE/ha, bl.a.: at græs og græsefterafgrøder ikke må ompløjes før efter 1. marts samt at græsarealer, der skal ompløjes det følgende forår ikke må tilføres husdyrgødning i perioden 31. august til 1. marts.

Generelle vilkår

Egenkontrol

¹ Bekendtgørelse nr. 1318 af 26.11.2015 om erhvervsmæssigt dyrehold, husdyrgødning, ensilage m.v.

12. Husdyrbruget skal føre registreringer over den til enhver tid gældende husdyrproduktion på ejendommen. Registreringerne kan bestå af gødningsregnskaber, slagterifregninger eller lign. Denne registrering skal ved miljøtilsynets besøg på husdyrbruget kunne forevises som dokumentation for godkendelsens bestemmelse om husdyrholdets størrelse (vilkår 2).

Opgørelse af dyreholdet på ejendommen skal for malkekøer, kvier og småkalve ske som et årsgennemsnit af antal dyr for hver enkelt dyreart på grundlag af bilag 1 i Husdyrgødningsbekendtgørelsen.

For tyrekalveproduktionen skal opgørelsen ske ud fra antal producerede dyr pr. år.

Krav til udnyttelse af godkendelse

13. Vilkårene i miljøgodkendelsen skal, hvis ikke andet er anført, være opfyldt fra det tidspunkt, hvor udnyttelse af godkendelsen påbegyndes.
14. Godkendelsen bortfalder såfremt den ikke er udnyttet inden 2 år fra meddelelse. Det betyder, at udvidelsen af udspretningsarealet skal være påbegyndt inden 2 år fra godkendelsens meddelelse.
15. Hvis en del af godkendelsen ikke har været udnyttet i 3 på hinanden følgende år, bortfalder den del af godkendelsen, der ikke har været udnyttet de seneste 3 år, jf. dog vilkår 14.

Retsbeskyttelse og revurdering

Med denne miljøgodkendelse følger 8 års retsbeskyttelse.

Vilkårene kan dog til enhver tid ændres efter reglerne i Lov om miljøgodkendelse mv. af husdyrbrug § 40 stk. 2, hvis der er væsentlige ændringer i bedst tilgængelige teknik, der er fremkommet nye oplysninger om forureningens skadelige virkning, hvis forureningen medfører skadevirkninger, der ikke kunne forudses ved godkendelsens meddelelse, eller hvis forureningen i øvrigt går ud over det, som blev lagt til grund ved revurderingen.

Husdyrbrugets miljøgodkendelse skal regelmæssigt og mindst hvert 10. år tages op til revurdering jf. § 40 i Bekendtgørelse om tilladelse og godkendelse mv. af husdyrbrug. Den første regelmæssige revurdering skal dog foretages, når der er forløbet 8 år. Det er planlagt at foretage første revurdering i 2018, idet husdyrbruget blev miljøgodkendt første gang efter husdyrloven i 2010.

Meddelelesespligt – anlæg og arealer

Kommunens godkendelse gælder for det konkrete projekt. Husdyrbruget må ikke udvides eller ændres bygnings- eller driftsmæssigt på en måde der indebærer forøget forurening før udvidelsen eller ændringen er godkendt i henhold til lov om miljøgodkendelse m.v. af husdyrbrug. Hvis der sker ændringer i grundlaget for kommunens vurdering, skal der indsendes en ny ansøgning til kommunen. Dette gælder for eksempel ændringer i forhold til det ansøgte dyrehold, staldanlæg og udbring-

ningsarealer. Esbjerg Kommune skal have lejlighed til at vurdere, hvorvidt udvidelsen/ændringen kræver en ny godkendelse eller om udvidelsen/ændringen kan ske indenfor rammerne af denne godkendelse.

Ændringer af udbringningsarealet for den kommende planperiode skal anmeldes til kommunen, senest 1. august jf. §§ 25 og 26 i Bekendtgørelse om tilladelse og godkendelse mv. af husdyrbrug. Kommunen vurderer hvorvidt de nye arealer er mere sårbare. Kommunens tilkendegivelse gives inden 1. oktober, hvorefter anmeldelsen evt. kan trækkes tilbage, eller der kan fremsendes en ny. En ny anmeldelse skal i givet fald være kommunen i hænde senest 15. oktober. Hvis kommunen har indsigelser imod de nye arealer meddeles det inden 31. december.

Øvrige forhold

Afgørelsen omfatter alene forholdet til lovbekendtgørelse nr. 868 af 3. juli 2015 om miljøgodkendelse m.v. af husdyrbrug. Øvrige relevante tilladelser og godkendelser skal indhentes særskilt.

Driften af § 3-beskyttede arealer må ikke ændres eller intensiveres i forhold til hvordan driften var før 1992. Dette betyder blandt andet, at arealerne ikke må gødes hyppigere eller få mere gødning, end tilfældet har været før 1992.

Offentliggørelse

Afgørelsen annonceres den 8. juni 2016 på Esbjerg Kommunes hjemmeside: www.esbjergkommune.dk/annoncer.

Klagevejledning

Afgørelsen kan påklages til Natur- og Miljøklagenævnet, jf. husdyrlovens § 76 stk. 1. Klageberettigede er ansøgeren, Miljøministeren, Sundhedsstyrelsen, enhver der har en individuel, væsentlig interesse i sagens udfald, samt foreninger og organisationer i det omfang de har klageret, jf. husdyrlovens §§ 84, 85, 86 og 87.

En klage skal indgives via Klageportalen. På Natur- og Miljøklagenævnets forside, www.nmkn.dk, findes et link til Klageportalen. Klageportalen ligger på www.borger.dk og på www.virk.dk, som man logger sig på, f.eks. med NEM-ID.

Klagen sendes automatisk via Klageportalen til Esbjerg Kommune. En klage er indgivet, når den er tilgængelig for Esbjerg Kommune i Klageportalen. Klagefristen udløber den 6. juli 2016 kl. 23:59.

Afgørelsen kan desuden indbringes til prøvelse hos domstolene inden 6 måneder efter, at afgørelsen er meddelt, jf. husdyrlovens § 90.

Natur- og Miljøklagenævnte skal som udgangspunkt afvise en klage, der indsendes uden om Klageportalen, med mindre der er særlige grunde til det. Hvis man ønsker at blive fritaget for at bruge Klageportalen, skal man sende en begrundet anmodning til Esbjerg Kommune. Anmodningen sendes så vidt muligt elektronisk til miljo@esbjergkommune.dk eller pr. brev til Esbjerg Kommune, Natur- og Vandmiljø, Torvegade 74, 6700 Esbjerg. Esbjerg Kommune sender herefter anmodningen videre til Natur- og Miljøklagenævnet, som træffer afgørelse om hvorvidt anmodningen kan imødekommes.

Når man klager opkræves et gebyr på kr. 500. Gebyret betales med betalingskort i Klageportalen og tilbagebetales hvis:

1. Klagesagen fører til, at den påklagede afgørelse ændres eller ophæves,
2. Klageren får helt eller delvis medhold i klagen, eller
3. Klagen afvises som følge af overskredet klagefrist, manglende klageberettigelse eller fordi klagen ikke er omfattet af Natur- og Miljøklagenævnets kompetence.

Udnyttelse af godkendelsen

Ifølge husdyrloven har en klage over miljøgodkendelsen som udgangspunkt ikke opsættende virkning. Det betyder, at miljøgodkendelsen kan udnyttes uanset eventuelle klager, men dette begrænser dog ikke Natur- og Miljøklagenævnets mulighed for at ændre eller ophæve Esbjerg Kommunes afgørelse. Det vil være Natur- og Miljøklagenævnet, som kan oplyse om hvorvidt en klage har opsættende virkning.

Miljøteknisk beskrivelse og vurdering

Indledning

Husdyrbruget på Kibsgårdsvej 11, 6715 Esbjerg N har søgt om at udvide udspretningsarealet. Denne miljøtekniske beskrivelse og vurdering af det ansøgte projekt, danner baggrund for miljøgodkendelsen og indeholder en vurdering af de miljøpåvirkninger, som udvidelse og drift af husdyrbruget giver anledning til.

Miljø skal i denne sammenhæng forstås som omgivelserne i bred forstand, herunder befolkning, flora og fauna, vandmiljø, landskab og kulturhistorie samt ressourcerforbrug.

Vurderingerne er foretaget med udgangspunkt i de beskyttelsesniveauer og retningslinjer, der er i husdyrloven og tilhørende bekendtgørelse og vejledning². Påvirkningen af omgivelserne er beskrevet og vurderet dels i forhold til de anlægsnære påvirkninger (lugt, støj mm), dels i forhold til de naturmæssige forhold (natur, vandmiljø mm.).

Beskrivelse og vurdering af ansøgningen

Laust Bendix Jensen ønsker at udvide udspretningsarealet (ejet/forpagtet) på Kibsgårdsvej 11, 6715 Esbjerg N fra 167,23 ha til 243,05 ha. Samtidig ændres afsætningen af husdyrgødning, således at al produceret husdyrgødning på Kibsgårdsvej 11 fremover afsættes på ejede/forpagtede arealer.

Udvidelsen af udspretningsarealet og den ændrede afsætning af husdyrgødning ønskes foretaget i 2016.

På vegne af ansøger har Jysk landbrugsrådgivning den 8. marts 2016 indsendt ansøgning om miljøgodkendelse via det it-baserede ansøgningssystem på www.husdyrgodkendelse.dk.

I forbindelse med behandlingen af ansøgningen har der været behov for supplerende oplysninger. Der har været mailkorrespondance med ansøgers konsulent og ansøgningsskemaet er revideret og genindsendt løbende. Det endelige ansøgningsskema (nr. 86287 version 3) er indsendt den 26. april 2016.

Tidligere godkendelser

Esbjerg Kommune har september 2010 meddelt miljøgodkendelse til udvidelse af husdyrproduktionen fra 253,5 DE til 539,5 DE (260,7 DE til 555,8 DE efter nugældende DE-beregning). Nærværende miljøgodkendelse meddeles således som et tillæg til 2010-miljøgodkendelsen.

Af § 26 i husdyrloven fremgår det, at kommunen skal foretage en samlet vurdering af alle udvidelser foretaget siden 1. januar 2007, dog højst over en 8 årig periode. I ansøgningen om udvidelse af udspretningsarealet og ændring af udspretningsforhold er produktionen i nudrift således angivet til 260,7 DE, således at alle beregninger og vurderinger af miljøforhold medtager alle udvidelser siden 2008.

² Lov om miljøgodkendelse m.v. af husdyrbrug (Lovbekendtgørelse nr. 868 af 3. juli 2015) med senere ændringer; bekendtgørelse om tilladelse og godkendelse m.v. af husdyrbrug (bekendtgørelse nr. 44 af 11. januar 2016 med senere ændringer, samt Miljøstyrelsens digitale husdyrvejledning.

Dyreholdets størrelse

Esbjerg Kommune har september 2010 meddelt miljøgodkendelse efter § 12 i husdyrloven til en produktion på ejendommen på 370 jerseykøer, 168 kvier/stude (9-22 mdr.), 108 kvier/stude (6-22 mdr.), 104 småkalve (0-6 mdr.), 2 heste (<300 kg) samt 2 heste (500-700 kg) svarende til i alt 539,5 DE foruden etablering af en række nye bygninger.

Dyreholdets sammensætning ændres ikke ved det ansøgte projekt, men der er ændret i beregningerne af dyreenheder i det digitale ansøgningssystem. Således er dyreholdets størrelse ved det ansøgte projekt (skema nr. 86287) beregnet til 555,8 DE efter nugældende normer. Esbjerg Kommune har på baggrund heraf erstattet de eksisterende vilkår om dyreholdets størrelse med nye vilkår, der svarer til de nye dyreenhedsberegninger.

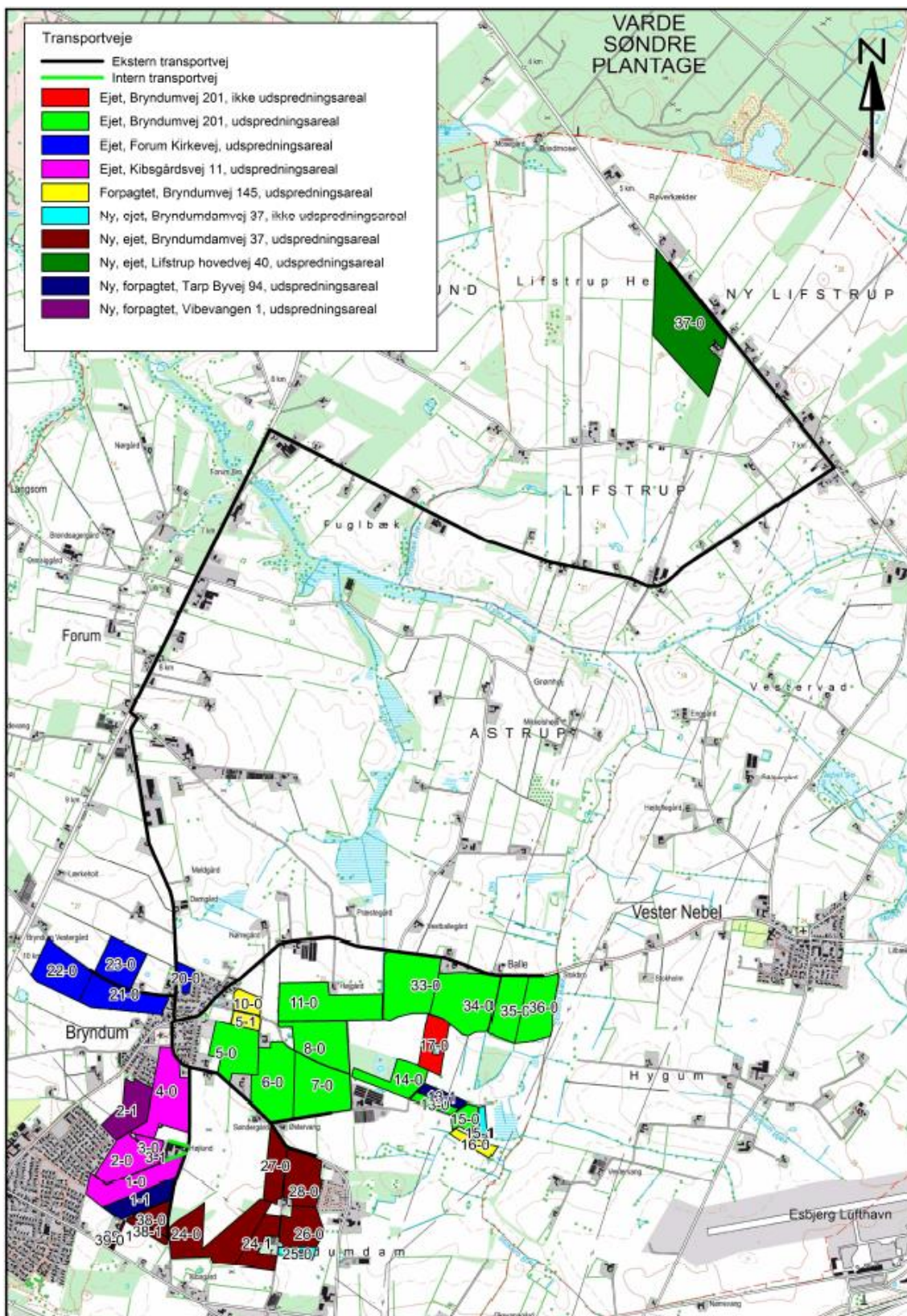
Udbringningsarealer

I gældende miljøgodkendelse fra september 2016 indgår 167,23 ha ejet og forpagtet udspretningsareal.

Bedriftens udspretningsareal øges nu til 243,05 ha som følge af opkøb af to ejendomme samt indgåelse af nye forpagtningsaftaler. Den del af husdyrgødningen der jf. miljøgodkendelsen fra 2010 afsættes til biogasanlæg afsættes i ansøgt drift på forpagtede og ejede arealer.

I ansøgningen indgår 243,05 ha ejet og forpagtet areal. Der indgår ikke aftalearealer.

Beliggenheden af husdyrbrugets arealer samt transportveje til arealerne fremgår af kort 1.



Kort 1: Udbringingsarealer og transportveje.

Miljølovgivningen stiller krav om et bestemt forhold mellem den mængde husdyrgødning, der udbringes, og det areal, der er til rådighed for udbringningen (harmoniareal).

Mængden af husdyrgødning der skal udbringes og størrelsen af det areal der er til rådighed for udbringningen, fremgår af tabel 1.

	Antal DE
Husdyrgødning ansøgt produktion	555,8
Husdyrgødning modtaget:	
• Husdyrgødning modtaget fra anden ejendom på samme bedrift	0
• Husdyrgødning modtaget fra andre bedrifter	0
• Antal DE retur fra biogasanlæg (afgasset gylle)	0
Husdyrgødning afsat	
• Husdyrgødning afsat til aftalearealer	0
• Afsat ved afgræsning uden for udspretningsarealet	0
• Antal DE leveret til biogasanlæg	0
Antal DE i alt til udbringning på harmoniareal	555,8
	Ha
Ejet og forpagtet areal	243,05
Aftaleareal	0
Udbringningsareal i alt	243,05

Tabel 1: Oversigt over DE til udbringning

På en landbrugsbedrift med kvæg må husdyrgødning fra husdyrproduktion på egen bedrift, udbringes i en mængde svarende til 2,3 DE/ha på egne og forpagtede arealer. Dette er under forudsætning af, at betingelserne i husdyrgødningsbekendtgørelsens bilag 3 overholdes.

Husdyrgødningen svarende til 555,8 DE må således udbringes med 2,3 DE/ha. Det vil sige det nødvendige harmoniareal til udbringning af 555,8 DE svarer til 241,65 ha.

Efter udvidelsen skal bedriften således have et samlet harmoniareal på minimum 241,65 ha. Bedriften råder over 243,05 ha egne og forpagtede arealer. Harmonikravet er således overholdt.

NaturErhvervstyrelsen er tilsynsmyndighed på harmoniforhold.

Esbjerg Kommune ophæver del af vilkår 9 i miljøgodkendelse fra 2010, for så vidt angår den del, der beskriver at opbevaring af kompostlignende dybstrøelse i marken skal ske i overensstemmelse med Skov- og Naturstyrelsens vejledning. Dette sker, fordi reglerne er blevet implementeret i husdyrgødningsbekendtgørelsen. Med samme begrundelse ophæves vilkår 57 ligeledes.

Husdyrbrugets påvirkninger af omgivelserne – lugt, støj, mm.

Driften af arealerne kan give anledning til lugtgener i forbindelse med gylleudbringning. Derudover kan transporter til og fra arealerne give anledning til gener i form af støj og støv.

Endvidere kan arealdriften påvirke den omgivende natur og vandmiljø – disse forhold behandles længere nede nedenfor i afsnittet om husdyrbrugets påvirkning af omgivelserne – naturmæssige forhold.

Lugt

Alle bedriftens udbringningsarealer er beliggende i landzone. Landzonen betragtes som landbrugets arbejdsområde og det må derfor påregnes, at der kan opstå gener i forbindelse med udbringning af husdyrgødning.

Lugtgener i forbindelse med udbringning er reguleret i husdyrgødningsbekendtgørelsens § 28. Heraf fremgår det blandt andet, at husdyrgødning og afgasset vegetabilsk biomasse ikke må udbringes på lørdage samt søn- og helligdage på arealer, der ligger nærmere end 200 m fra byzone, sommerhusområder eller områder i landzone, der ved lokalplan er udlagt til boligformål. Flere af husdyrbrugets arealer er omfattet af denne regel, da de er beliggende inden for 200 m fra Bryndum og Tarp.

Esbjerg Kommune vurderer, at husdyrgødningsbekendtgørelsen regler er tilstrækkelige til at sikre mod uacceptable lugtgener i forbindelse med udbringning, og at det ikke relevant at stille skærpede krav til udbringningsmetode eller tidspunkt.

Støj og transport

Støjbelastningen fra transporter vurderes ud fra antallet af til- og frakørsler før og efter udvidelsen af udspretningsarealet og den ændrede afsætning af gødningen. Tabel 2 indeholder en oversigt over transporttyper og antal i den tidligere, nuværende såvel som i den planlagte drift.

Transporttype	2008	Nudrift	Ansøgt
Afhentning af mælk	182	182	182
Indlevering af foder	12	24	24
Grovfoder	205	450	450
Levering af dyr	24	24	24
Dieselolie	4	4	4
Udbringning af husdyrgødning	232	357	568
Afhentning af gylle til biogas	0	103	0
Døde dyr	52	75	75
Renovation	12	12	12
Anden fragt	12	12	12
I alt	735	1.243	1.351

Tabel 2: Oversigt over transporter til og fra Højlund, Kibsgårdsvej 11. En transport svarer til en til- og frakørsel.

Samlet set stiger antallet af til- og frakørsler fra ca. 1.243 i nudrift til ca. 1.351 i ansøgt drift dvs. en stigning på 108 transporter pr. år (9 %). I forhold til driften i 2008 øges antallet af transporter med 616 transporter pr. år svarende til 83 %. Stigningen fra nudrift til ansøgt drift skyldes alene at husdyrbruget ophører med at afsætte gødning til biogasanlæg og i stedet afsættes husdyrgødningen på ejede og forpagtede arealer. Interne transporter, for eksempel i forbindelse med fodring, er ikke inkluderet i ovennævnte oversigt.

Transporter foregår normalt i dagtimer på hverdage.

Det er i ansøgningen oplyst, at transport mellem husdyrbrugets anlæg og husdyrbrugets arealer sker via de transportveje, som er angivet på kort nr. 1. Langt størstedelen af transporter mellem husdyrbrugets anlæg og husdyrbrugets arealer udgøres af transport med husdyrgødning og transporter i forbindelse med høst.

Udgangspunktet er, at færdsel på offentlig vej alene reguleres af politiet efter færdselslovens regler. I en godkendelse kan der derfor primært stillet vilkår om anvendelse af bestemte adgangsveje til bedriften. For husdyrbrugets egne køretøjer kan der herudover stilles vilkår om, hvilke veje der skal benyttes ved til- og frakørsel. Endelig kan der stilles vilkår om, at til- og frakørsel kun må ske på bestemte tidspunkter.

Ved regulering af husdyrbrug er det praksis at betragte landzonen som landbrugets arbejdsområde og beboere i landzone må derfor acceptere visse ulemper der kan være forbundet med at være nabo til et landbrug. Kun i særlige tilfælde kan det være relevant at stille vilkår til transporter. Det kan f.eks. være ved et højt antal transporter forbi eller gennem støjfølsomme områder (byzoneområde, samlet bebyggelse m.v.).

Spørgsmål om f.eks. belastning af det lokale vejnet reguleres ikke af husdyrgodkendelsesloven, men af den relevante vejlovgivning og afgøres af de relevante vejmyndigheder.

Mange af bedriftens udbringningsarealer er placeret omkring Bryndum og Tarp (byzone). Dette medfører, at transport til og fra en stor del af udspretningsarealerne foregår gennem Bryndum for at undgå lange omveje. Ansøger oplyser, at antallet af transportdage med gyllevogn gennem Bryndum fordeler sig med ca. 6 dage pr. måned i marts og april, 2 dage pr. måned i maj, juni og juli samt 7 dage pr. måned i november og december, hvor der køres gylle til opbevaring i ekstern beholder.

Esbjerg Kommune har i miljøgodkendelsen fra september 2010 stillet vilkår om, at transport af husdyrgødning fra staldanlægget skal ske på hverdage inden for tidsrummet kl. 6.00 – 22.00 samt vilkår om at udmugning og transport af dybstrøelsesmåtter m.v. ikke må foretages på lørdage samt søn- og helligdage.

Esbjerg Kommune vurderer på baggrund af husdyrbrugets placering, husdyrbrugets transportveje (asfalterede veje) samt omfanget af transporter, at de eksisterende vilkår i miljøgodkendelsen fra september 2010 er tilstrækkelige til at sikre, at transporter ikke at give anledning til væsentlige gener for de omboende.

Støv, fluer og skadedyr

Driften af husdyrbrugets arealer vurderes ikke at give anledning til øgede støvgener, da transporterne til arealerne sker via asfalterede veje.

Der er i miljøgodkendelsen fra 2010 stillet vilkår om, at husdyrbruget ikke må give anledning til støvgener, som tilsynsmyndigheden finder væsentlige. Dette vilkår er fortsat gældende.

Udbringning af husdyrgødning på husdyrbrugets arealer vurderes ikke at medføre væsentlige gener mht. fluer og skadedyr for omgivelserne.

Statens Skadedyrslaboratorium er nedlagt og retningslinjerne udarbejdes fremadrettet af Aarhus Universitet. Derfor er eksisterende vilkår om flue- og skadedyrsbekæmpelse blevet erstattet af et nyt.

Husdyrbrugets påvirkninger af omgivelserne – naturmæssige forhold.

I bekendtgørelse om tilladelse og godkendelse, mv. af husdyrbrug³ er der fastlagt beskyttelsesniveauer for ammoniak, udledning af fosfor til overfladevand, samt udledning af nitrat til overfladevand såvel som i forhold til grundvand.

Disse beskyttelsesniveauer skal anvendes ved vurdering af, om husdyrbruget medfører væsentlige virkninger på miljøet. I særlige tilfælde kan der stilles vilkår, der rækker udover det fastsatte beskyttelsesniveau.

Ligeledes påhviler det kommunen at vurdere konkret, om en ansøgt aktivitet vil være i overensstemmelse med Habitatdirektivforpligtelserne. Ifølge bekendtgørelsen om udpegning og administration af internationale naturbeskyttelsesområder samt beskyttelse af visse arter⁴, skal der foretages en vurdering af, om projektet i sig selv eller i forbindelse med andre planer og projekter kan påvirke et internationalt naturbeskyttelsesområde væsentligt. Desuden skal der ske en vurdering af om det ansøgte projekt kan beskadige eller ødelægge yngle- og rasteområder i det naturlige udbredelsesområde for de dyrearter, der er optaget i Habitatdirektivets bilag IV eller ødelægge de plantearter der er optaget i Habitatdirektivets bilag IV.

Ammoniakpåvirkning af naturområder

Inddragelse af nye arealer i forbindelse med driften af husdyrbruget på Kibsgårdsvej 11, 6715 Esbjerg N ændrer ikke på selve ammoniakfordampningen fra stalde og opbevaringsanlæg. Påvirkningen af omkringliggende naturområder med ammoniak fra anlægget er beskrevet og vurderet i forbindelse med miljøgodkendelsen fra september 2010. Påvirkningen af naturområder gennem tab af næringsstoffer fra de nuværende udbringingsarealer er vurderet i miljøgodkendelsen fra september 2010.

Da kg N ab lager øges fra nudrift til ansøgt drift er der i de følgende arealafsnit fortrinsvis foretaget en ny vurdering af tab af næringsstoffer fra alle arealer.

Ud fra nedenstående redegørelse vedrørende påvirkning fra markbidrag vurderer Esbjerg Kommune samlet set, at tillægget til miljøgodkendelsen fra 2010 med de stillede vilkår ikke vil medføre væsentlige negative konsekvenser for omkringliggende Natura 2000-områder eller de arter og naturtyper, områderne er udpegede for at beskytte. Ligeledes vurderes tillægget til godkendelsen, ikke at medføre væsentlige tilstandsændringer af § 3-beskyttede naturtyper eller væsentlige påvirkninger af yngle- og rasteområder for de strengt beskyttede bilag IV-arter.

³ Bekendtgørelse nr. 44 af 11. januar 2016 om tilladelse og godkendelse m.v. af husdyrbrug

⁴ Bekendtgørelse nr. 408 af 1. maj 2007 om udpegning og administration af internationale naturbeskyttelsesområder samt beskyttelse af visse arter (§ 7 og § 11).

Naturvurdering for Kibsgårdsvej 11

På ejendommen Kibsgårdsvej 11 sker der påvirkning af omgivende naturområder gennem tab af næringsstoffer fra udbringningsarealerne. De følgende afsnit belyser konsekvenserne af næringsstofpåvirkningen for nationalt og internationalt beskyttede naturområder og arter. Ejendommen er omfattet af en miljøgodkendelse fra september 2010. Denne naturvurdering dækker således kun den påvirkning af naturområder, der sker, som følge af de ændringer/udvidelser, der er ansøgt d. 8. marts 2016 og som godkendes med dette tillæg.

Ud fra nedenstående redegørelse vedrørende ammoniakpåvirkning fra markbidrag vurderer Esbjerg Kommune samlet set, at godkendelsen ikke vil medføre væsentlige negative konsekvenser for omkringliggende Natura 2000-områder eller de arter og naturtyper, områderne er udpegede for at beskytte. Ligeledes vurderes godkendelsen ikke at medføre væsentlige tilstandsændringer af § 3-beskyttede naturtyper eller væsentlige påvirkninger af yngle- og rasteområder for de strengt beskyttede bilag IV-arter.

Der stilles ikke vilkår i forbindelse med naturvurderingen.

Påvirkning af naturområder gennem markbidrag

Udbringningen af husdyrgødning påvirker en række arealer omfattet af naturbeskyttelseslovens § 3. Det sker ved udbringning af husdyrgødning på arealer grænsende op til naturområderne.

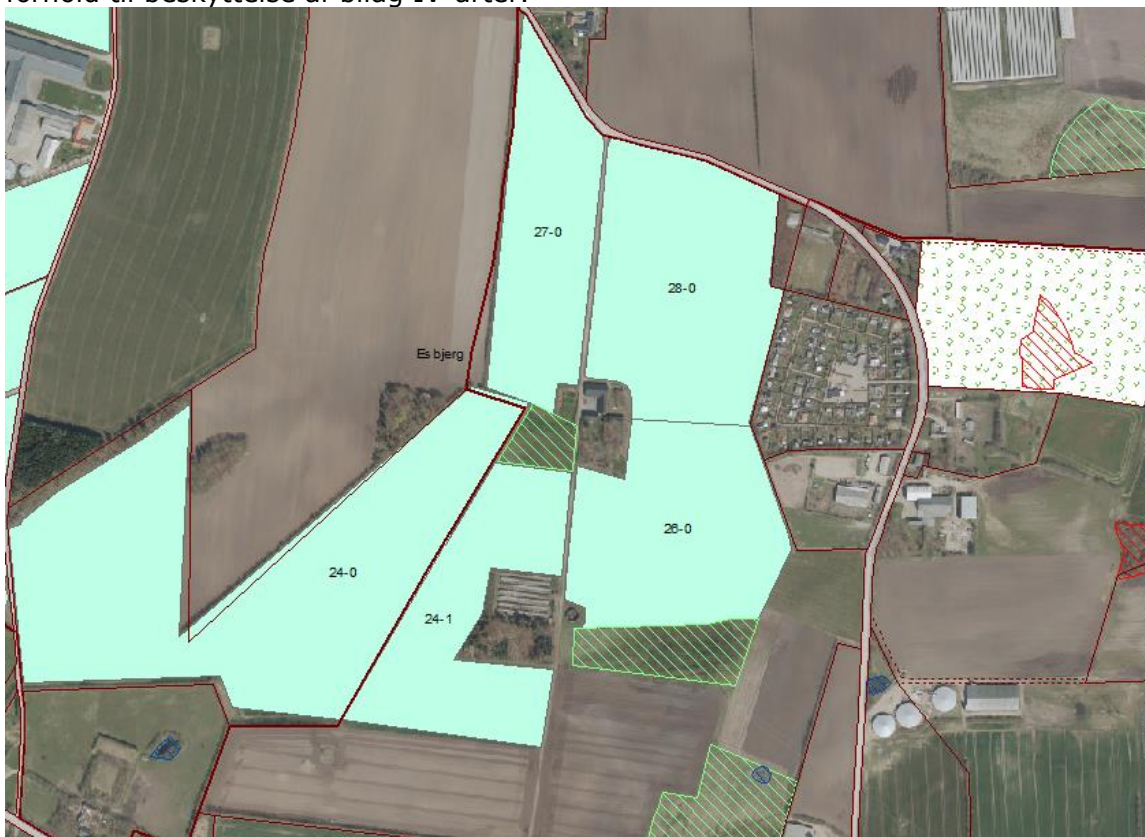
En del af bedriftens udbringningsarealer ligger langt fra naturlokaliteter eller Natura 2000 områder. For disse marker gælder, at der ikke kan forventes en væsentlig påvirkning af omgivende naturlokaliteter ved almindelig markdrift, hvorfor de ikke behandles nærmere.

Markerne, der ligger i forbindelse med naturlokaliteter eller er omfattet af en § 3 registrering, behandles mere detaljeret herunder i tabel 3.

Ingen af udbringningsarealerne ligger nær Natura 2000-områder. Nærmeste Natura 2000-område er habitatområde nr. 239, Alslev Ådal, som er beliggende 2,6 km fra nærmeste udbringningsareal. Der er endvidere ikke kendskab til forekomster af habitatnaturtyper inden for og omkring udbringningsarealerne. Det vurderes derfor, at der ikke ved udbringningen i sig selv, gennem udvaskning eller atmosfærisk deposition af gødningsstoffer fra udbringningsarealerne til de nærtliggende Natura 2000-områder, vil ske væsentlig negativ påvirkning af de arter eller naturtyper, Natura 2000-områderne er udpeget for at beskytte.

I Esbjerg Kommune forekommer der adskillige dyrearter optaget på habitatdirektivets bilag IV. Esbjerg Kommune vurderer, at beskyttelsen af disse arter i forbindelse med tilladelser og godkendelser, primært skal ske via regulering af ammoniakemissionen fra selve anlægget. Udbringningen af husdyrgødning på arealerne er underlagt den generelle regulering gennem naturbeskyttelseslovens § 89, stk. 1, nr. 1, og husdyrgødningsbekendtgørelsens § 41, samt er tilknyttet selvstændigt strafansvar. Mange søer i det åbne land er omfattet af vandløbslovens § 69, der stiller krav om en 2 meter dyrknings- og jordbearbejdningsfri bræmme omkring alle søer med hhv. tilløb, afløb, dræn eller flere lodsejere. Da netop de mindre søer ofte er yngle- og rastesteder for bilag IV-arter (arterne strandtudse, løgfrø, spidssnudet frø, stor vandsalamander og grøn mosaikguldsmed er tilknyttet søer) vurderes denne generelle regulering at være væsentlig for beskyttelsen af bilag IV-arterne.

Det vurderes i den konkrete sag, at den generelle regulering af almindelig landbrugsdrift på ejendommens udbringningsarealer er tilstrækkelig til at sikre yngle- og rastesteder for arter på habitatdirektivets bilag IV. Der stilles derfor ikke vilkår i forhold til beskyttelse af bilag IV-arter.



Kort 2: Nye udbringningsarealer ved Bryndumdam.



Kort 3: Nyt udbringningsareal nord for Lifstrup.

Tabel 3: Vurdering af marker der grænser op til natur.

Mark nr.	Naturtype/habitat-natur	I Natura 2000	Vurdering	Vilkår
24-0, 24-1, 26-0 og 27-0	Fersk eng	Nej	Ikke særligt kvælstoffølsomt	Ingen
37-0	Mose	Nej	Driften af arealet, vurderes ikke at ændre sig væsentlig og vil derfor ikke bevirke en merbelastning af moserne mere end 50 m fra marken.	Ingen

Samlet vurdering af påvirkning fra markdrift

Det vurderes, at der ved almindelig lovlig markdrift på bedriftens udbringningsarealer, ikke vil ske væsentlig påvirkning af omkringliggende naturområder, herunder internationale naturbeskyttelsesområder eller arter på habitatdirektivets bilag IV.

Andre forhold

Ingen af bedriftens udspretningsarealer er omfattet af en MVJ-ordning.

Ingen af bedriftens arealer er beliggende i fredet område.

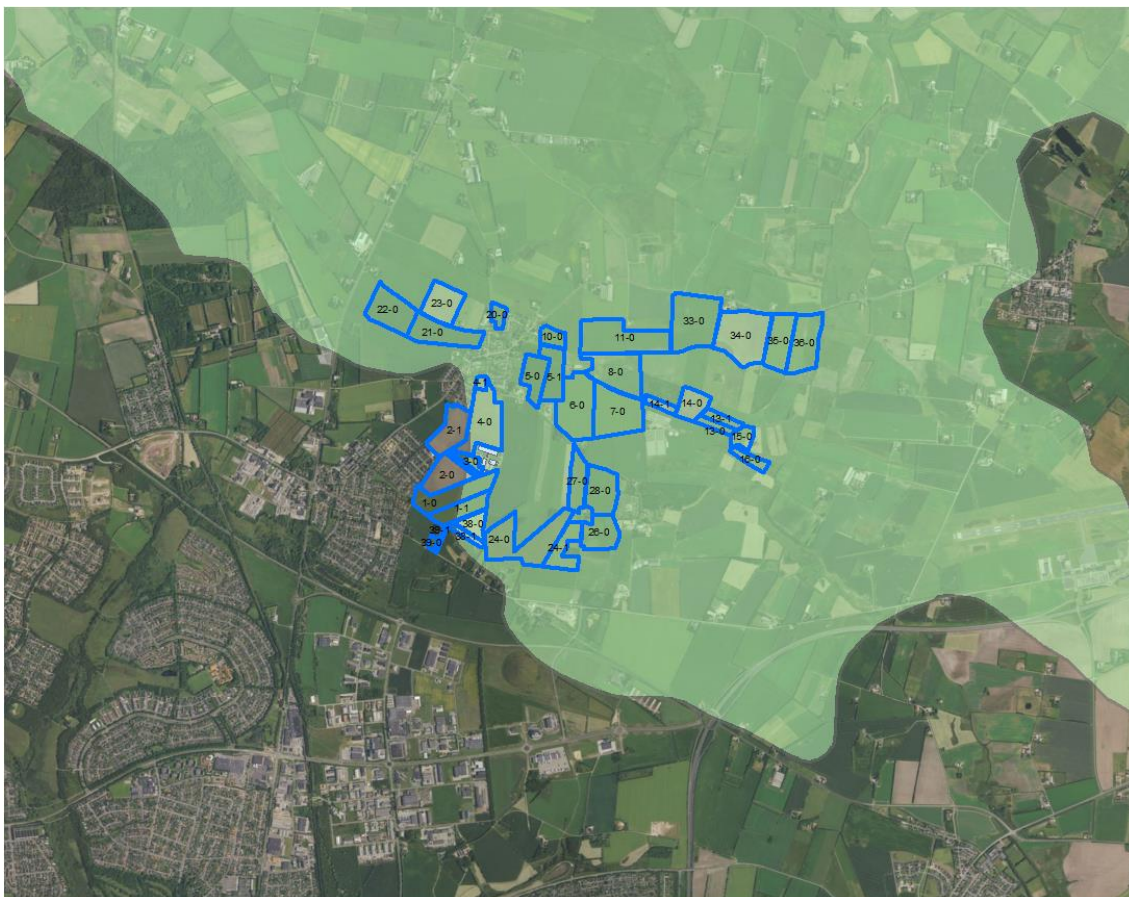
I forbindelse med et par af udbringningsarealer findes beskyttede sten- og jorddiger. Det vurderes i den sammenhæng, at tilførsel af husdyrgødning til markerne ikke vil føre til, at beskyttelsesinteresserne forbundet med digerne vil blive tilsidesat.

Nitrat til overfladevand – marine områder, vandløb og søer

I ansøgningen indgår 243,05 ha ejet og forpagtet areal og ingen aftalearealer.

Beskyttelsesniveauet for nitrat til overfladevand inddeler oplande til sårbare Natura 2000 områder i nitratklasse 1, 2 eller 3. Indenfor nitratklasse 1-3 er der fastsat skærpede krav til den maksimale mængde husdyrgødning, som må udbringes pr. hektar. Udenfor nitratklasseområderne gælder de generelle harmoniregler.

221,09 ha af bedriftens ejede og forpagtede arealer er placeret indenfor oplande, der er klassificeret som nitratklasse 2 (jf. kort 4).



Kort 4: Arealer beliggende indenfor nitratklasse 2 (grønt område).

På udbringingsarealer der ligger i nitratklasse 2 område, må der kun udbringes husdyrgødning svarende til 65 % af harmonireglerne. Det er dog muligt for ansøger at have et højere dyretryk, hvis der i stedet anvendes virkemidler, som reducerer kvælstofudvaskningen til mindst samme omfang, som hvis de skærpede harmonikrav var overholdt.

Ifølge ansøgningen vil der blive udbragt 2,29 DE/ha, idet udspretningsarealerne drives med K12-sædskitte. Derudover afvendes som virkemiddel 3 % ekstra efterafgrøder udover det lovpligtige krav.

I ansøgningskemaet beregnes udvaskningen fra ejede og forpagtede arealer. Ifølge beskyttelsesniveauet for nitrat beregnes den maksimale tilladte udvaskning til 46,5 kg N/ha. I den konkrete ansøgning er der en udvaskning på 46,4 kg N/ha, og dermed er beskyttelsesniveauet overholdt.

Marine områder:

Bedriftens ejede og forpagtede arealer afvander via mindre vandløb til Vadehavet (Grådyb men ikke Varde Ås flodmunding) eller via Alslev Å og Varde Å til Vadehavet (Grådyb via Varde Ås flodmunding). Alslev Å er udpeget som habitatområde (nr. 239: Alslev Ådal) og Varde Å er sammen med den marine del af Vadehavet udpeget som habitatområde (nr. 78: Vadehavet med Ribe Å, Tved Å og Varde Å vest for Varde), fuglebeskyttelsesområde (nr. 57) og ramsarområde (nr. 27). Ydermere er store områder langs Vadehavets kyster udpeget som Natura 2000-områder (se bilag 2). På udpegningsgrundlaget for disse Natura 2000 områder vurderes flere marine arter og naturtyper at være følsomme overfor tilførsel af kvælstof.

Den primære konsekvens af tilført kvælstof til de marine områder sker gennem en øget primærproduktion af planktonalger, som kan medføre øget iltforbrug, nedsat iltkoncentration, svovlbrinte-dannelse, udskygning m.v. Herved kan primærproduktionen ved særligt bundfloraen påvirkes negativt. F.eks. er en række fugle afhængige af tilstedeværelsen af ålegræs (*Zostera* sp.) og anden makroflora i Vadehavet. Ålegræs kan ses som et eksempel på primærproducenter som påvirkes både direkte og indirekte af næringsstofudvaskning, og som påvirker de højere trofiske niveauer i Vadehavet. Bl.a. er nogle arter fugle (Lysbuget knortegås, Mørkbuget knortegås, Pibeand) direkte afhængige af ålegræs som fødegrundlag, og mange flere fuglearter fouragerer på fisk og invertebrater, som er afhængige af ålegræsbankernes tilstedeværelse. Endelig er ålegræsarterne blandt de betydeligste karakterarter for flere naturtyper fra udpegningsgrundlaget (1110, 1130 og 1160, og 1140 kan også bestå af ålegræssamfund⁵) i Vadehavet. Ålegræsbankerne i Vadehavet er bl.a. i basisanalysen vurderet, at have en reduceret udbredelse i forhold til deres potentiale (jf. historiske kilder), hvilket indikerer en ugunstig tilstand for arter og naturtyper afhængige af denne art.

Tilførsel af næringsstoffer kan påvirke vandmiljøet, og arter og naturtyper i Natura 2000-områderne. For de fleste marine områder vurderes kvælstof at spille den afgørende begrænsende rolle, mens fosfor ikke vurderes at være begrænsende for primærproduktionen og vandmiljøet i marine områder generelt. Dette vurderes også at være tilfældet for vandmiljøet i Vadehavet, bl.a. baseret på overvågningsdata og rapporter fra DMU og de tidligere amter^{6 7 8}.

Kommunen har vurderet det aktuelle projekts tilførsel af kvælstof til Vadehavet. Vurderingen er foretaget på baggrund af Miljøstyrelsens digitale vejledning om miljøgodkendelse af husdyrbrug⁹.

Miljøstyrelsens vejledning fastlægger afskæringskriterier for skadesvirkning. Nitratudvaskningen fra et husdyrbrug vurderes ikke at medføre skadesvirkning på overfladevande, herunder Natura 2000-områder samt yngle- eller rasteområder for beskyttede arter, såfremt afskæringskriterierne er overholdt. Afskæringskriteriets punkt 1 omfatter en vurdering af, om det ansøgte i forbindelse med andre planer og projekter vil kunne have en skadesvirkning. Afskæringskriteriet punkt 2A/2B omfatter en vurdering af, om det ansøgte i sig selv vil kunne have en skadesvirkning.

⁵ Interpretation manual of European Union habitats – EUR27. Europakommissionen juli 2007.

⁶ Vandmiljø og Natur 2007 – NOVANA. DMU 2009, s. 70

⁷ Basisanalysen del II – Vanddistrikt 55. Ribe Amt 2006.

⁸ Estimation of nutrient reductions to achieve phytoplankton ecological targets in the Wadden Sea. DMU 2008, s. 8.

⁹ www.mst.dk/virksomhed_og_myndighed/landbrug - webvejledning til husdyrgodkendelser

Påvirkning fra projektet i kumulation med andre planer og projekter

Afskæringskriteriet for så vidt angår påvirkning fra projektet i kumulation med andre planer og projekter (punkt 1) lyder:

Antal dyreenheder (DE) i det aktuelle opland, hvor projektet agtes gennemført, har ikke været stigende siden 1. januar 2007. Hvis der er andre kilder til nitratudvaskning, fx ny bebyggelse end den samlede husdyrproduktion, der har givet anledning til en øget nitratudvaskning fra det aktuelle opland siden 1. januar 2007, skal dette inddrages i vurderingen således, at en eventuel øget nitratudvaskning fra andre kilder end den samlede husdyrproduktion kan medføre et skærpet krav i godkendelsen, der modsvarer miljøeffekten af den øgede nitratudvaskning i det aktuelle opland. Gennemførte initiativer, fx etablering af vådområder, som reducerer nitratudvaskningen fra det aktuelle opland, kan ikke anvendes til at til-lade et øget dyretryk i det aktuelle opland.

Data fra det Centrale Husdyrbrugs Register (CHR) viser, at der fra 2007 til 2015 (seneste registrering)¹⁰, er sket en stigning på 12,9 % i Grådyb.

Ifølge Miljøstyrelsens vejledning kan kommunen uanset en eventuel stigning i husdyrholdet godkende ansøgninger, hvor nitratudvaskningen er reduceret så meget, at den ikke overstiger en nitratudvaskning, der svarer til planteavlsbrug. Ifølge beregninger i it-ansøgningen svarer nitratudvaskningen fra et planteavlsbrug til 60,1 kg N/ha.

I det ansøgte projekt beregnes der en udvaskning på 46,4 kg N/ha ved brug af 3 % ekstra efterafgrøder ud over det lovpligtige. Da udvaskningen er mindre end eller svarende til udvaskningen fra et planteavlsbrug, er ovennævnte kriterium overholdt. Andelen af ekstra efterafgrøder udover lovkravet fastholdes med vilkår.

Esbjerg Kommune har yderligere foretaget en vurdering af en række andre potentielle kilder til en stigning i kvælstofbelastning, herunder dambrugsudledninger, renseanlæg og nye bebyggelser. Data til belysning af faktorerne stammer fra Vandplan 2009-2015, Vadehavet¹¹ og bedst tilgængelige viden. Et samlet billede over status for de øvrige kilder i hele oplandet til Vadehavet haves ikke, men kommunen har kendskab til en række nedlæggelser og forbedringer på både dambrug og renseanlæg indenfor såvel som udenfor Esbjerg Kommune, som samlet giver et væsentligt fald i kvælstofbelastningen. For alle kilder konkluderes det, at der alene er tale om fald i belastningen.

Nitratudvaskningen fra det ansøgte projekt er reduceret, så den ikke overstiger nitratudvaskningen fra et planteavlsbrug, og der vurderes ikke at ske nogen forøgelse af belastningen med kvælstof fra andre kilder til recipienten. På den baggrund vurderer Esbjerg Kommune, at projektet i forbindelse med andre planer og projekter ikke vil medføre en skadesvirkning på det marine vandmiljø og arter og naturtyper tilknyttet Natura 2000-områderne i Vadehavet.

Påvirkning fra projektet i sig selv

Grådyb (uden Varde Ås flodmunding) karakteriseres som et åbent bassin, og er omfattet af afskæringskriterie 2A:

Pkt. 2A: Nitratudvaskningen fra den eksisterende og den ansøgte husdyrproduktion er mindre end 5 pct. af den samlede nitratudvaskning fra alle kilder fra det aktuelle opland, hvor projektet agtes gennemført, dog således, at

Grådyb (Varde Ås flodmunding) karakteriseres som et lukket bassin, og er omfattet af afskæringskriterie 2B:

¹⁰ Vurderingen er foretaget på baggrund af Miljøstyrelsens opgørelse over dyretryk på <http://jordbrugs-analyser.dk/webgis/>

¹¹ Vandplan 2009-2015, Vadehavet, Hovedvandopland 1.10, Vanddistrikt: Jylland og Fyn

Pkt. 2B: nitratudvaskningen fra den eksisterende og den ansøgte husdyrproduktion er mindre end 1 pct. af den samlede nitratudvaskning fra alle kilder fra det aktuelle opland, hvor projektet agtes gennemført, hvis udvaskningen sker til et vandområde, der er karakteriseret som et lukket bassin og/eller er et meget lidt eutrofieret vandområde.

I Miljøstyrelsens digitale vejledning understreges det, at husdyrlovgivningen alene regulerer husdyrgødning og ikke nitratudvaskning fra andre kilder som f.eks. nitratudvaskningen fra almindelig planteavl.

For at vurdere om projektet i sig selv kan have en skadesvirkning, skal der således alene tages udgangspunkt i den ekstra nitratudvaskning, som anvendelse af husdyrgødning giver anledning til set i forhold til udvaskningen fra et plantebrug.

Som beskrevet i det foregående afsnit, giver det ansøgte projekt anledning til en udvaskning på 46,4 kg N/ha, hvilket er lavere eller på niveau med udvaskningen fra et planteavlsbrug, der er beregnet til 60,1 kg N/ha. Det ansøgte projekt giver således ikke anledning til en merudvaskning af nitrat som følge af anvendelsen af husdyrgødning.

Esbjerg Kommune vurderer derfor, at det ansøgte ikke i sig selv kan medføre en skadesvirkning, på det marine vandmiljø og arter og naturtyper tilknyttet Natura 2000-områderne i Vadehavet.

På baggrund af ovennævnte vurderes Esbjerg Kommune, at det ansøgte projekt ikke vil medføre en skadesvirkning på marine områder, herunder Natura 2000-områder samt yngle- eller rasteområder for beskyttede arter som følge af nitratudvaskningen.

Vandløb

Næringsstoffer tilført vandløb og de naturtyper der er tilknyttet vandløbet, vurderes generelt at have en meget kort opholdstid i vandløbssystemet. Evt. øget algevækst og de sekundære effekter heraf, vurderes pga. vandets korte opholdstid samt høje opblandingsgrad, ikke at medføre væsentlige påvirkninger af vandløbets arter og naturtyper.

På udpegningsgrundlaget for Natura 2000 områderne (jf. habitatbekendtgørelsen) vurderes derfor ikke at være arter eller naturtyper i vandløb, nær og nedstrøms bedriftens arealer, som påvirkes væsentligt som følge af udvaskning af kvælstof. Kommunen vurderer, at de generelle reguleringer af markdrift samt brug af kunstgødning og husdyrgødning er tilstrækkelige til at sikre vandløbene i Natura 2000 områderne. Størrelsen af den beregnede udvaskning på 46,4 kg N/ha, som er mindre end eller svarende til udvaskningen fra et planteavlsbrug, skønnes ikke at ændre på denne vurdering. Den beregnede tilførsel af kvælstof til Alslev Å og Varde Å vurderes jf. ovenstående begrundelse konkret ikke at være af en størrelsesorden som kan påvirke vandløbenes tilstand eller de naturtyper og arter der forekommer i vandløbene, herunder udpegningsgrundlaget for de nedstrøms liggende Natura 2000-områder og bilag IV-arter.

Samlet set vurderes det, at kvælstof til vandløb, søer og kystvande ikke vil skade de internationale naturbeskyttelsesområder eller medføre en væsentlig miljøpåvirkning af områder af særlige regionale- eller lokale beskyttelsesinteresser.

Fosfor til overfladevand – marine områder, vandløb og søer

Udbringning af husdyrgødning kan medføre en tilførsel af fosfor til vandmiljøet fra markerne og efterfølgende eutrofiering og algeopblomstring i de modtagende vandområder.

Som udgangspunkt ophobes fosfor tilført til marker i jorden. Selvom der tilføres mere fosfor til et areal end der fraføres med afgrøderne, vil det ikke nødvendigvis medføre et tab af fosfor til recipienten. Men en fortsat nettotilførsel øger imidlertid risikoen for et øget fosfortab til vandmiljøet, da jordens evne til at tilbageholde fosfor falder som følge af akkumuleringen med fosfor. Risikoen for tab af fosfor til vandmiljøet, er således bestemt af fosforpuljen i jorden (som anslås ud fra jordens fosfortal).

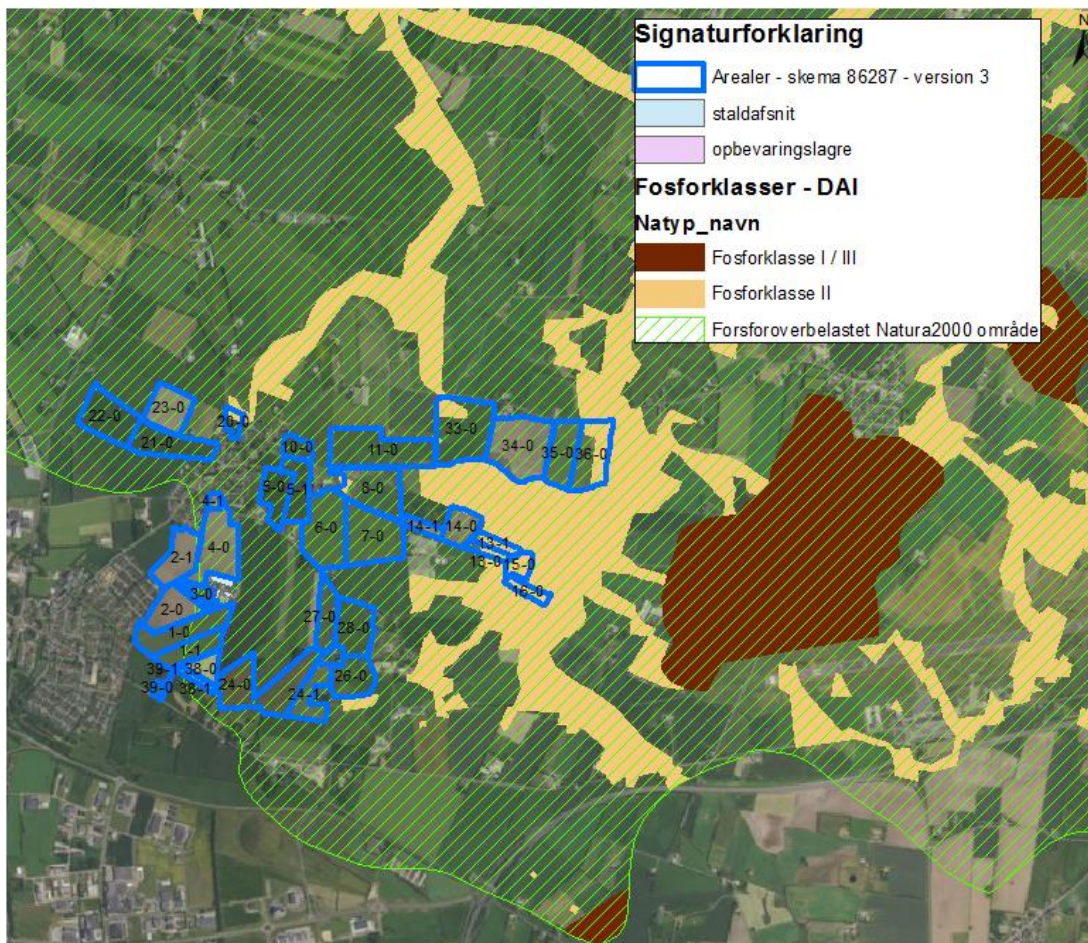
Esbjerg Kommune har i det følgende afsnit foretaget en vurdering af, om husdyrløvens generelle beskyttelsesniveau for fosfor er overholdt. Endvidere er der foretaget en konkret vurdering af, om der – på trods af at beskyttelsesniveauet er overholdt – er en særlig risiko for tab af fosfor fra udbringningsarealerne, som giver grundlag for at fastsætte skærpede vilkår til fosforoverskuddet fra bedriften.

Det generelle beskyttelsesniveau

Beskyttelsesniveauet for fosfor omfatter kun arealer i oplande til Natura 2000-områder, der er overbelastet med fosfor. Kravet til fosforoverskud afhænger af jordtype, dræningsforhold, fosfortal, samt jern-fosforindhold, jf. husdyrgodkendelsens bilag 3.

Dele af ejendommens ejede og forpagtede arealer ligger i oplandet til Varde Å, hvis udmunding i Ho Bugt udgør et meget sårbart Natura 2000-område af naturtypen 1130 flodmundinger. Denne recipient fremgår således af Miljøministeriets kortværk over Natura 2000 områder overbelastet med fosfor.

Dele af disse arealer beliggende i oplandet til Varde Å er drænedede lavbundslande. 8,43 ha er derfor omfattet af fosforklasse 2. Der skal derfor, i henhold til bekendtgørelsen, stilles krav til fosforoverskuddet fra bedriften. Udbringningsarealernes placering i forhold til fosforklasser fremgår af kort 5.



Kort 5: Arealernes beliggenhed i forhold til fosforklasse registreringer.

Esbjerg kommune har vurderet at ingen af bedriftens ejede og forpagtede arealer er beliggende inden for oplandet til en Natura 2000 sø overbelastet med fosfor.

I ansøgningssystemet på husdyrgodkendelse.dk er der foretaget beregninger af fosforoverskuddet fra ejede og forpagtede arealer. Beregningerne fremgår af nedenstående tabel 4.

Fosforklasser	Ejede og forpagtede arealer (ha).	Ejede og forpagtede arealer (ha). Opland Varde Å	Fosforoverskud nudrift (kg P/ha)	Maksimalt tilladt fosforoverskud ansøgt drift (alle arealer) (kg P/ha)
Pt < 4,0 eller udrænet eller afvander ikke til Natura 2000 overbelastet med fosfor(fosforklasse 0)	234,61	212,66		7,3
Pt 4,0 – 6,0 (fosforklasse 1)				4,0
LavbundsJORde (fosforklasse 2)	8,43	8,43		2,0
Pt > 6,0 (fosforklasse 3)				0,0
Hele bedriftens udbringingsareal	243,05	221,09		7,2

Tabel 4: Arealernes beliggenhed i forhold til fosforklasse registreringen.

Det er oplyst i ansøgningen, at der er en arealvægtet fjernelse af fosfor fra ejede og forpagtede arealer på 27,7 kg P/ha/år og et gennemsnitligt fosforoverskud på ca. 7,1 kg P/ha/år. Kravet til maksimal fosforoverskud på 7,2 kg P/ha/år er dermed overholdt.

Ansøger anvender K12-sædskifte, der i forhold til andre typer af kvægsædskifte har en høj fraførsel af fosfor. Anvendelse af dette sædskifte er fastholdt med vilkår.

Vurdering ift. skærpelse af beskyttelsesniveauet

På baggrund af Miljøstyrelsens vejledning har Esbjerg Kommune foretaget en konkret vurdering af risikoen for tab af fosfor til marine områder, vandløb og søer med henblik på at vurdere, om der i den konkrete sag er grundlag for at skærpe beskyttelsesniveauet for fosfor i overensstemmelse med kriterierne i husdyrgodkendelsesbekendtgørelsens bilag 4.

Det følger af Natur- og Miljøklagenævnets praksis, at reglerne i husdyrgodkendelses bilag 3 – suppleret med adgangen til at fastsætte skærpede vilkår, jf. bilag 4 – gør op med reguleringen af fosforoverskuddet (NMK-133-00045). Nævnets praksis er begrundet med, at den tilgængelige forskningsbaserede viden om tab af fosfor fra udbringningsarealerne til vandmiljøet må anses for at være begrænset, og at der ikke for tiden findes videnskabeligt anerkendte modeller eller metoder, der kan fastslå, hvor stor en mængde fosfor, der udvaskes til vandmiljøet fra nærmere angivne udbringningsarealer.

Endvidere foretages en vurdering af det aktuelle projekts påvirkning med fosfor jf. habitatbekendtgørelsen.

Marine områder

Som nævnt under kvælstof afvander bedriftens udbringningsarealer via mindre vandløb samt Alslev Å og Varde Å til Vadehavet. Den marine del af Vadehavet er udpeget som habitatområde (nr. 78), fuglebeskyttelsesområde (nr. 57) og Ramsarområde (nr. 27) jf. habitatbekendtgørelsen. Ydermere er store områder langs Vadehavets kyster udpeget som Natura 2000-områder.

Tilførsel af næringsstoffer kan påvirke vandmiljøet, og arter og naturtyper i Natura 2000-områderne. For marine områder, især åbne farvande, vurderes kvælstof dog at spille den afgørende begrænsende rolle, mens reduktion af fosfor vurderes ikke at medføre øget begrænsning af primærproduktionen og forbedring af vandmiljøet. Dette vurderes generelt at være tilfældet for vandmiljøet i Vadehavet, bl.a. baseret på overvågningsdata og NOVANA-rapporter fra DMU og de tidligere amter^{12 13 14}.

En undtagelse fra denne vurdering er brakvandsområdet Varde Ås flodmunding. Her vurderes området, på linje med Miljøstyrelsens kortlægning af vandområder overbelastet med fosfor, jf. www.arealinfo.dk, at være sårbart overfor tilførsel af både fosfor og kvælstof. Som beskrevet ovenfor er der foretaget en vurdering af arealerne i oplandet til Varde Å.

¹² Vandmiljø og Natur 2007 – NOVANA. DMU 2009, s. 70

¹³ Basisanalysen del II – Vanddistrikt 55. Ribe Amt 2006.

¹⁴ Estimation of nutrient reductions to achieve phytoplankton ecological targets in the Wadden Sea. DMU 2008, s. 8.

Ingen af arealerne udover de arealer, der er fosforklasse 2 jf. husdyrgodkendelsesbekendtgørelsens bilag 3, vurderes at udgøre en væsentlig risiko for tab af fosfor til Natura 2000-området.

Det ansøgte projekt overholder beskyttelsesniveauet for fosfor, som det er fastlagt i husdyrgodkendelsesbekendtgørelsens bilag 3 og på baggrund af arealernes beliggenhed og karakter, er der endvidere ikke hjemmel i bekendtgørelsens bilag 4 til at fastsætte skærpede vilkår.

Da det ansøgte projekt lever op til husdyrlovens regulering af fosforoverskud vurderer Esbjerg Kommune, at projektet i sig selv og i forbindelse med andre planer og projekter ikke vil medføre en skadesvirkning på det marine vandmiljø og arter og naturtyper tilknyttet Natura 2000-områderne i Vadehavet.

Med baggrund i ovenstående vurdering ses der på udpegningsgrundlaget for Natura 2000 områderne ikke at være marine arter og naturtyper, som vil skades ved tilførsel af fosfor, ligesom ingen af de i Vadehavet kendte bilag IV-arter, eller deres yngle- og rasteområder, vurderes at blive beskadiget eller ødelagt ved fosfortilførsel fra projektet.

På baggrund af arealernes beliggenhed og karakter, vurderer Esbjerg Kommune, at der ikke er grundlag for at skærpe det gældende beskyttelsesniveau for fosfor.

Med baggrund i ovenstående vurdering ses der på udpegningsgrundlaget for Natura 2000 områderne ikke at være marine arter og naturtyper, som vil skades ved tilførsel af fosfor, ligesom ingen af de i Vadehavet kendte bilag IV-arter, eller deres yngle- og rasteområder, vurderes at blive beskadiget eller ødelagt ved fosfortilførsel.

Vandløb

Fosfor tilført vandmiljøet kan have negative konsekvenser for arter og naturtyper i vandmiljøet, særligt gennem en øget primærproduktion af planktonalger, som kan medføre øget iltforbrug, nedsat iltkoncentration, svovlbrintedannelse, udskygning m.v.

Næringsstoffer tilført vandløb og de naturtyper der er tilknyttet vandløbet, vurderes dog generelt at have en meget kort opholdstid i vandløbssystemet, og evt. øget algevækst og de sekundære effekter heraf, vil pga. vandets korte opholdstid samt høje opblandingsgrad, ikke medfører væsentlige påvirkninger af vandløbets arter og naturtyper. Der vurderes derfor ikke at være arter eller naturtyper i vandløbene som er fosforfølsomme.

Tilførslen af fosfor fra bedriftens ejede og forpagtede arealer ved almindelig udvaskning gennem jorden til Alslev Å og Varde Å vurderes således konkret ikke at påvirke vandløbenes tilstand eller skade de naturtyper og arter der forekommer i vandløbene, herunder udpegningsgrundlaget for Natura 2000-områder og bilag IV-arter i forbindelse med vandløbene.

Ved voldsomme, akutte tilførsler af organisk stof til vandløb, herunder overfladeafstrømning af husdyrgødning, kan der dog risikere at opstå en tilstand af iltfattighed, svovlbrintedannelse samt uhygiejniske forhold, som vil være til skade for vandmiljøet.

Esbjerg Kommune har i denne redegørelse vurderet på risikoen for direkte udløb af husdyrgødning til vandmiljøet, bl.a. særligt vandløbsnære arealer, skrånende arealer m.v.

I den konkrete sag indgår der arealer, der ligger vandløbsnært. Udbringningsarealerne skråner på intet sted stærkt ned mod vandløbene. Der er ikke fundet særlige risikoelementer, som kunne betinge særlige krav til håndtering af husdyrgødningen på bedriftens arealer, for at sikre vandmiljøet, arter eller naturtyper imod skade. Ifølge vandløbslovens § 69 er der krav om 2 m bræmmer langs med vandløb. Esbjerg Kommune vurderer på dette grundlag, at der ikke vil ske væsentlige påvirkninger af miljøer i vandløbet, som følge af projektet.

Søer

Søer kan, grundet vandets længere opholdstid end i vandløb, påvirkes af udvaskning af næringsstoffer. Søer vurderes særligt at være sårbare overfor tilførsel af fosfor, som oftest er den begrænsende faktor for søens algeproduktion, hvorimod reduktion af kvælstof (nitrat) vurderes ikke at begrænse primærproduktionen eller forbedre søernes miljøtilstand.

Som det fremgår af tidligere afsnit vurderes bedriftens ejede og forpagtede ikke at ligge i oplandet til større søer som er omfattet af vandplanen.

Bedriftens ejede og forpagtede arealer vurderes ikke at ligge i oplandet til større søer som er omfattet af vandplanen.

Samlet set vurderes det, at fosfor til vandløb, søer og kystvande ikke vil skade de internationale naturbeskyttelsesområder eller medføre en væsentlig miljøpåvirkning af områder af særlige regionale- eller lokale beskyttelsesinteresser og at der derfor ikke er grundlag for at skærpe det fastlagte beskyttelsesniveau.

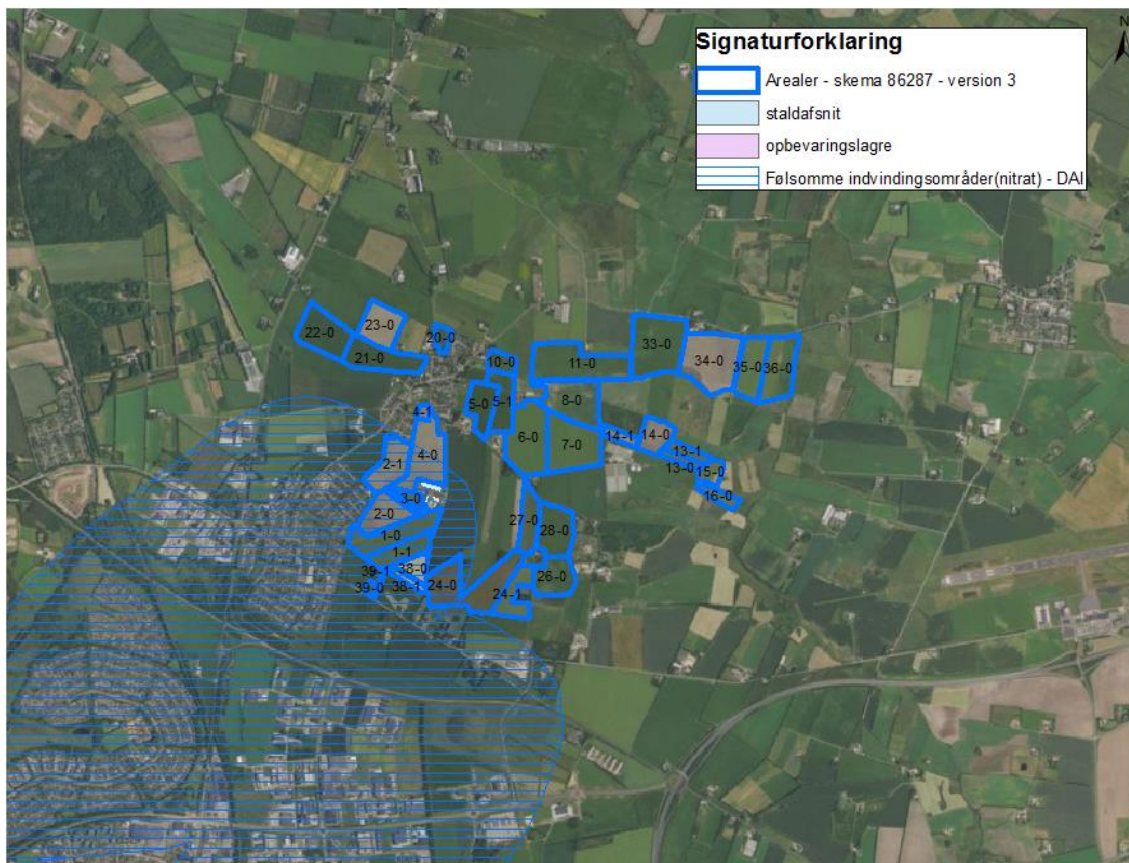
Nitrat til grundvand - nitratfølsomme vandindvindingsområder

Som der fremgår af kort 6 nedenfor er mark 1-0, 1-1, 2-0, 2-1, 3-0, 4-0, 24-0, 37-0, 38-0, 38-1, 39-0 og 39-1 helt eller delvist placeret inden for nitratfølsomt indvindingsområde jf. Vandplan 2009-2015 for Vadehavet.

Der er ikke foretaget en zonerig (statslig kortlægning) eller udarbejdet en indsatsplan for det nitratfølsomme indvindingsområde. Ifølge beskyttelsesniveauet for grundvand, kan der ikke tillades nogen merbelastning, såfremt udvaskningen fra rodzonen overstiger 50 mg nitrat/l i den ansøgte drift. Overstiger udvaskningen ikke 50 mg nitrat/l kan der ske en merbelastning, men kun op til et niveau på 50 mg nitrat/l.

Beregninger i it-ansøgningen viser, at der i nudriften er en udvaskning af nitrat fra rodzonen på 37 mg NO₃/l. I den ansøgte drift vil der være en udvaskning på 38 mg NO₃/l fra udbringningsarealerne, under forudsætning af, at der anvendes K12-sædskifte og 3 % ekstra efterafgrøder ud over det lovpligtige krav. Der er stillet vilkår om anvendelse af disse virkemidler i nærværende miljøgodkendelse.

Idet nitratudvaskningen i ansøgt drift ikke overstiger 50 mg nitrat/l, er udvaskningen i overensstemmelse med det fastlagte beskyttelsesniveau for grundvand.



Kort 6: Udbringningsarealernes placering i forhold til nitratfølsomme indvindingsområder (blå skravering).

Bedst tilgængelige teknik (BAT)

I forbindelse med miljøgodkendelser af husdyrbrug, skal kommunen sikre sig, at husdyrbruget har truffet de nødvendige foranstaltninger til at forebygge og begrænse forureningen ved anvendelse af "bedst tilgængelig teknik" (BAT).

Med begrebet "bedst tilgængelig teknik" menes den teknik, som mest effektivt giver et højt beskyttelsesniveau for miljøet som helhed og som samtidig er afvejet i forhold til fordele og økonomiske udgifter.

Udbringning af husdyrgødning

I henhold til BREF-dokumentet er det BAT at tilpasse den gødningsmængde, der skal spredes på marken til arealet og afgrødernes behov. Det er BAT at undgå at sprede gødningen, når marken er mættet med vand, er oversvømmet eller dækket af sne, samt at udsprede gødningen umiddelbart før afgrødernes maksimale vækst og næringsstofoptag forekommer.

Alle disse tiltag er implementeret i dansk lovgivning. Heraf kan nævnes harmonikrav samt bindende normer for den totale kvælstofanvendelse i marken samt krav til kvælstofudnyttelse. Der er endvidere krav om, at der skal planlægges samt føres journal over gødningsudbringningen, hvilket foretages via mark- og gødningsplaner. Desuden er der fastsat specifikke regler for, hvornår og hvordan husdyrgødning må udbringes.

Samlet set vil den generelle regulering føre til, at udbringningen af husdyrgødning vil ske i overensstemmelse med BAT. Esbjerg Kommune vurderer således, at det ansøgte overholder BAT, og at det ikke er nødvendigt at stille skærpede krav til udbringning af husdyrgødning.

Ophør

I forhold til foranstaltninger beskrevet i miljøgodkendelsen fra september 2010 er der ingen ændringer med hensyn til at forhindre forurening i tilfælde af driftens ophør.

Høring

Udkastet til tillæg til miljøgodkendelse har været sendt i høring fra den 11. maj til 1. juni 2016 hos ansøger, ansøgers konsulent, beboere på ejendommen samt øvrige parter i sagen (herunder ejere af forpagtede arealer).

I forbindelse med den 3 ugers offentlige høring er der ikke indkommet bemærkninger til det ansøgte projekt.

Esbjerg Kommune vurderer, at den fortsatte drift af arealerne ikke medfører en ændret påvirkning af naboer. Det ansøgte vurderes derfor at være af underordnet betydning og der er ikke foretaget en høring af naboer jf. Husdyrlovens § 56, stk. 2.

Samlet vurdering

Esbjerg Kommune vurderer, at der kan meddeles godkendelse til det ansøgte da:

- Der er truffet de nødvendige foranstaltninger til at forebygge og begrænse forureningen ved anvendelse af den bedste tilgængelige teknik,
- Husdyrbruget i øvrigt kan drives på stedet uden at påvirke omgivelserne på en måde, som er uforenelig med hensynet til omgivelserne, samt
- Udvidelse og drift af husdyrbruget ikke medfører væsentlige virkninger på miljøet.

Bilag 1

Liste over vilkår fra miljøgodkendelse fra september 2010. Vilkår der er overstreget ophæves med nærværende afgørelse, mens øvrige vilkår fortsat er gældende.

Vilkår for husdyrbrugets anlæg

Husdyrproduktion

1. Husdyrholdet skal være sammensat og staldindretningen udført som beskrevet nedenfor:

Dyretype og staldsystem	Antal årsdyr	DE
Jerseykø Sengestald m. spaltegulv (kanal, bagskyl eller ringkanal)	364	413,86
Jerseykø Dybstrøelse (hele arealet)	6	6,82
Jersey kvier (9-22 mdr.) Sengestald m. spaltegulv (kanal, bagskyl eller ringkanal)	168	62,18
Jersey kvier (9-22 mdr.) Dybstrøelse (hele arealet)	56	20,73
Jersey kvier (6-9 mdr.) Dybstrøelse (hele arealet)	52	13,79
Jersey småkalve (2-6 mdr.) Dybstrøelse (hele arealet)	69	14,69
Jersey småkalve (0-2 mdr.) Dybstrøelse (hele arealet)	35	6,11
Voksen årshest, under 300 kg, Dybstrøelse	2	0,43
Voksen årshest, 500-700 kg Dybstrøelse	2	0,87
I alt		539,48

2. Antallet af dyreenheder må variere med 10 % i løbet af planperioden (1. august til 31. juli). Dog må det maksimale dyrehold beregnet som et gennemsnit i planperioden ikke overstige 539,48 DE.
3. Udvidelse af husdyrbruget til mere end 384,63 DE forudsætter, en indsendelse af kopi af skriftlig aftale om afsætning til biogasanlæg eller tilsvarende modtager af overskydende husdyrgødning til tilsynsmyndigheden.

Indretning og drift

4. Ændringer i ejerforhold, eller hvem der er ansvarlig for husdyrbruget, skal meddeles Esbjerg Kommune
5. Husdyrbruget skal placeres, indrettes og drives i overensstemmelse med de oplysninger, der er beskrevet i miljøgodkendelsen og det tilhørende ansøgnings-skema nr. 11398, 30.6.2010, version 8, og med de ændringer der fremgår af godkendelsens vilkår.
6. Husdyrbruget og dets omgivelser skal renholdes så det ikke giver anledning til gener for omgivelserne.

7. I den eksisterende ungdyrstald (jf. bygning 4, kort 2) skal staldsystemet leve op til BAT senest ved næste gennemgribende renovering og senest om 10-15 år.

Husdyrgødning og ensilage

8. Overpumpning af gylle fra gyllebeholder til gyllevogn og lign. skal foregå under opsyn, således at spild undgås, og der tages størst muligt hensyn til omgivelserne.
9. ~~I det omfang kompostlignende dybstrøelse opbevares i marken, skal opbevaringen ske i overensstemmelse med Skov- og Naturstyrelsens vejledning september 2004 eller senere udgave. Vejledningen er vedlagt som bilag 1.~~

Følgende af vilkår 9 gælder fortsat:

Oplaget må ikke placeres i nitratfølsomme indvindingsområder eller på arealer omfattet af naturbeskyttelseslovens § 3. Oplaget må ikke placeres på arealer, der skrånede ned mod vandløb.

10. I det omfang der opbevares ensilage i marken, skal ensilageoplaget overholde afstandskravene i husdyrlovens § 8. Ensilagestakke må ikke placeres i nitratfølsomme indvindingsområder. Oplaget må ikke placeres på arealer, der skrånede ned mod vandløb.

Energi- og vandforbrug

11. ~~Der skal foretages en kvartalvis registrering af vand- og energiforbrug for at holde fokus på forbruget og muligheden for at reducere dette.~~
12. Mælkekøleanlægget kontrolleres 1 gang pr. år af autoriseret firma. Anlægget serviceres og justeres i henhold til producentens beskrivelse af optimal drift. Dokumentation for udført service, skal kunne forevises ved miljøtilsyn.

Råvarer og hjælpestoffer

13. ~~Olietanke skal drives jf. Miljøministeriets gældende bekendtgørelse om indretning, etablering og drift af olietanke mv. (På godkendelsestidspunktet Bekendtgørelse nr. 259 af 23.03.2010).~~
14. Ved håndtering af brændstof, smøremidler og kemikalier må der ikke opstå spild med deraf følgende risiko for forurening af jord og grundvand.
15. Tankning af diesel skal til enhver tid ske på en plads med fast og tæt bund således at spild kan opsamles, og der ikke er mulighed for afløb til jord, kloak, overfladevand eller grundvand.
16. Opbevaring af olier og kemikalier skal ske i overensstemmelse med Esbjerg Kommunes forskrift for opbevaring af olie- og kemikalier.
17. Tanken til opbevaring af syre skal placeres på tæt bund uden afløb til kloak.
18. Den endelige placering af syretanken skal godkendes af Esbjerg Kommune inden tanken opsættes.

19. Syretanken skal være sikret mod påkørsel f.eks. ved at der nedstøbes pullerter eller lignende.
20. Der skal være bemanding på stedet i forbindelse ved levering af svovlsyre.
21. Der skal foretages følgende daglige kontroller, jf. leverandøranvisning:
Check af pH-værdier og syreforbrug i de enkelte staldafsnit
Check af restmængde af syre
Aflæs eventuelle bløde alarmer (PC)
Check skueglas

Der skal kunne forevises dokumentation herfor ved miljøtilsyn på ejendommen.
22. Der skal på forsøringsanlægget foretages min. 2 årlige serviceeftersyn i overensstemmelse med leverandørens anvisninger herfor. Der skal kunne forevises dokumentation herfor ved miljøtilsyn på ejendommen.

Affald

23. Opbevaring af olie- og kemikalieaffald skal ske i overensstemmelse med Esbjerg Kommunes forskrift for opbevaring af olie- og kemikalier.
24. Bortskaffelse af olie- og kemikalieaffald og øvrigt affald skal ske i overensstemmelse med Esbjerg Kommunes til enhver tid gældende regulativer.

Ammoniakfordampning

25. Staldsystemet i den nye kostald (jf. kort 2, bygning 7) skal være sengestald med spalter og gylleforsuring eller tilsvarende staldsystem, med en ammoniakfordampning på samme niveau eller lavere.
26. Der skal foreligge dokumentation for kontinuerlig drift af forsøringsanlægget i form af udskrifter fra datalogning af pH-værdi. Ved afvigelser af pH i forhold til intervallet pH 5-6, skal udskriften suppleres med en opgørelse over årsagen til afvigelse. Ovennævnte dokumentation skal kunne forevises ved miljøtilsyn på ejendommen.
27. Der skal foretages kalibrering af pH-måleren i overensstemmelse med leverandørens anvisninger herfor. Der skal kunne forevises dokumentation herfor ved miljøtilsyn på ejendommen.
28. Gyllebeholder (jf. kort 2, bygning 14 og tabel 3) skal have fast overdækning. Efter endt omrøring og udkørsel skal flydedug/telt lukkes igen umiddelbart efter. Skader på den faste overdækning skal repareres, således at overdækningen er helt tæt.

Spildevand

29. Drikkevandssystemet skal drives og vedligeholdes således at unødigt spild undgås i videst muligt omfang.

30. Udsprinkling af overfladevand fra plansiloer skal dimensioneres og følge reglerne for dette som er angivet i Landbrugets Byggeblad om: "Udenomsfaciliteter. Udsprinkling af overfladevand fra ensilagesilo og ensilageplads" (arkivnr.: 103.09-05, udgivet den 08.10.2009), jf. bilag 2.
31. Afløbsplan, der beskriver afløbsforhold fra den nye kostald, skal indsendes til Esbjerg Kommune. Afløbsplanen skal være udført af autoriseret kloakmester og indsendes til Esbjerg Kommune senest 1 måned efter byggeriet af afsluttet.

Lugt

32. Husdyrbrugets drift må ikke give anledning til lugtgener som af tilsynsmyndigheden vurderes at være væsentlige for området.
33. Der må ikke foretages håndtering, herunder omrøring af husdyrgødning i gyllebeholder fra anlæggene lørdag eller søn- og helligdage.
34. Pumpning af gylle fra kanaler / fortank til gyllebeholder skal ske på hverdage indenfor tidsrummet fra kl. 7.00 – kl. 18.00.
35. Den godkendte husdyrproduktion skal foretages jævnt fordelt over året.

Transport

36. Udmugning og transport af dybstrøelsesmåtte m.v. må ikke foretages på lørdage samt søn- og helligdage.
37. Transport af gylle til- og fra anlægget må ikke foretages i tidsrummet fra kl. 22.00 til kl. 6.00 samt på søn- og helligdage.
38. Udbringning af husdyrgødning med gyllevogn, som kræver kørsel gennem Bryndum by, må ikke foretages på lørdage, samt på søn- og helligdage.

Støj

39. Husdyrbrugets bidrag til støjbelastningen målt i dB (A) må i ethvert punkt på opholdsarealer ved boliger i det åbne land ikke overstige følgende værdier.

	Tidsrum	max. lydniveau
Mandag – fredag	kl. 07.00 – 18.00	55 dB(A)
	kl. 18.00 – 22.00	45 dB(A)
	kl. 22.00 – 07.00	40 dB(A)
Lørdag	kl. 07.00 – 14.00	55 dB(A)
	kl. 14.00 – 22.00	45 dB(A)
	kl. 22.00 – 07.00	40 dB(A)
Søn- og helligdage	kl. 07.00 – 22.00	45 dB(A)
	kl. 22.00 – 07.00	40 dB(A)

Maksimalværdien af støjniveauet om natten (kl. 22.00 – 07.00) må ikke overstige 55 dB (A) i ethvert punkt på opholdsarealer ved boliger i det åbne land.

40. Husdyrbruget skal på tilsynsmyndighedens forlangende dokumentere, at ovennævnte er overholdt. En sådan dokumentation kan højst kræves én gang årligt. Dokumentationen skal ske under forhold, hvor husdyrbrugets er i fuld normal drift.
41. Dokumentationen skal ske i form af resultatet af en støjmåling udført som beskrevet i Miljøstyrelsens vejledning nr. 5 og 6/1984 eller af beregninger udført efter den nordiske beregningsmetode for ekstern støj fra virksomheder, jf. Miljøstyrelsens vejledning nr. 5/1993. Er dokumentationen udført som beregning, skal den indeholde de oplysninger om beregningsforudsætningerne, som er nødvendige for vurdering af rigtigheden af beregningsresultaterne. Som udgangspunkt accepteres en ubestemthed på de målte eller beregnede støjbelastninger på max. +/- 3 dB(A.)
42. Målingerne eller beregningerne skal foretages af et målefirma / institut, som er uvildigt, og akkrediteret af DANAK eller godkendt af Miljøstyrelsen til "Miljømåling - ekstern støj".

Støv

43. Driften af husdyrbrugets anlæg må ikke medføre væsentlige støvgener udenfor ejendommens eget areal.

Skadedyr

44. ~~Der skal overalt på ejendommen udføres og dokumenteres en effektiv flue- og skadedyrsbekæmpelse i overensstemmelse med de til enhver tid nyeste retningslinier fra Statens Skadedyrlaboratorium.~~
45. Opbevaring af foder skal ske på sådan en måde, at der ikke opstår risiko for tilhold af skadedyr (rotter mv.).

Lys

46. For at undgå lysgener skal lyset slukkes når det ikke er påkrævet for produktionen eller af dyrevelfærdsmæssige årsager.
47. Lyset i staldbygningerne skal i tidsrummet 00:00-05:00 slukkes eller sænkes til maks. 10 lux.

Landskabelige værdier

48. Nord for byggeriet skal der plantes mindst en række træer med en max afstand på 11 m mellem træerne. Træerne skal være hjemmehørende. Træerne skal være eg eller anden art af tilsvarende størrelse. Træerne skal være plantet senest et år efter at byggeriet er afsluttet.

Vilkår for husdyrbrugets udbringningsarealer

Arealer

49. ~~Der må kun udbringes husdyrgødning på de arealer der fremgår som udbringningsarealer på kort 3 og tabel 4.1.3 i ansøgningen.~~

Sædskifte

50. ~~Husdyrbrugets sædskifte skal tilrettelægges så betingelserne i Husdyrgødningsbekendtgørelsens¹⁵ bilag 2 til stadighed overholdes. Der skal ved miljøtilsyn kunne forevises mark- og gødningsplaner som dokumentation for at vilkåret er opfyldt.~~

Bilag IV arter

51. Der skal være 2 meter dyrknings- og gødningsfri bræmme omkring søerne, B (id nr. 200089669 og 200089671) på mark 16-0, jf. kort 16. Bræmmen må, såfremt det ønskes, afgræsses eller der kan tages slet på den.
52. Der skal være 2 meter dyrknings- og gødningsfri bræmmer omkring søerne A, B og C ved/på mark 33-0 og 11-0, jf. kort 19. Bræmmerne må, såfremt det ønskes, afgræsses eller der kan tages slet på dem.

Nitrat til overfladevand og Grundvand

53. ~~På bedriftens udbringningsarealer må der maksimalt udbringes husdyrgødning svarende til et husdyrtryk på 2,30 DE/ha.~~
54. ~~Der skal på bedriftens udbringningsarealer være mindst 4,25 % efterafgrøder, ud over de til enhver tid gældende generelle regler om efterafgrøder. Disse efterafgrøder skal følge de samme regler som gælder for de lovpligtige efterafgrøder hvad angår artsvalg, dyrkningsperiode og kvælstofgødskning. Hverken de ekstra efterafgrøder eller de lovpligtige efterafgrøder må erstattes af "grønne marker".~~

Fosfor

55. ~~På bedriftens udbringningsarealer må der maksimalt udbringes husdyrgødning svarende til et husdyrtryk på 2,27 DE/ha.~~

Generelle vilkår

Egenkontrol

56. ~~Husdyrbruget skal føre registreringer over den til enhver tid gældende husdyrproduktion på ejendommen. Registreringerne kan bestå af gødningsregnskaber, slagterifregninger eller lign. Denne registrering skal ved miljøtilsynets besøg på husdyrbruget kunne forevises som dokumentation for godkendelsens bestemmelse om husdyrholdets størrelse (vilkår 1).~~

~~Øpgørelse af dyreholdet på ejendommen skal for malkekøer, kvier og småkalve ske som et årgennemsnit af antal dyr for hver enkelt dyreart på grundlag af bilag 1 A i Bekendtgørelse om ændring af bekendtgørelse om husdyrbrug og dyrehold for mere end 3 dyreenheder, husdyrgødning, ensilage m.v. nr. 717-02.07.2009.~~

57. ~~I tilfælde af etablering af oplag af kompost i marken, skal tidspunkt og placeringen noteres på et kortbilag, som skal fremvises ved miljøtilsyn.~~

¹⁵ Bekendtgørelse nr. 1695 af 19.12.2006 om husdyrbrug og dyrehold for mere end 3 dyreenheder, husdyrgødning, ensilage m.v.

~~Registreringen skal ved miljøtilsynets besøg på husdyrbruget kunne forevises som dokumentation for godkendelsens bestemmelse om placering af markstakke (vilkår 9).~~

Uheld

58. Beredskabsplanen, der fastlægger hvornår og hvordan der skal reageres ved uheld, skal revideres årligt og skal kunne forevises ved miljøtilsyn på ejendommen. Planen skal være tilgængelig og synlig for ejendommens ansatte og andre, der arbejder på bedriften.

Ophør

59. Ved ophør af bedriften skal produktionsanlæg, husdyrgødnings- og foderopbevaringsanlæg tømmes og rengøres grundigt. Al miljøfarligt affald skal bortskaffes for egen regning efter den til enhver tid gældende lovgivning.

Krav til udnyttelse af godkendelse og revurdering

60. Husdyrbruget skal være bragt i overensstemmelse med de i godkendelsen nævnte vilkår inden fristen for udnyttelsen af denne miljøgodkendelse.
61. Godkendelsen bortfalder såfremt det ansøgte projekt ikke er påbegyndt inden 2 år fra godkendelsens meddelelse.
62. Udvidelse til 539,48 De skal være gennemført inden 5 år. Er der inden 5 år fra meddelelse af godkendelsen foretaget en mindre udvidelse end planlagt, jf. godkendelsens omfang, bortfalder den del af godkendelsen som ikke er blevet udnyttet.
63. Hvis en del af godkendelsen ikke har været udnyttet i 3 på hinanden følgende år, bortfalder den del af godkendelsen, der ikke har været udnyttet de seneste 3 år.

Bilag 2

Natura 2000-områder og det samlede udpegningsgrundlag for disse, samt de særligt beskyttede arter:

Udpegningsgrundlag - habitatområder

Habitatområde 78 Vadehavet med Ribe Å, Tved Å og Varde Å vest for Varde

Arter:

1095 Havlampret (*Petromyzon marinus*)

1096 Bæklampret (*Lampetra planeri*)

1099 Flodlampret (*Lampetra fluviatilis*)

1103 Stavsild (*Alosa fallax*)

1106 Laks (*Salmo salar*)

1113 *Snæbel (*Coregonus oxyrhynchus*)

1351 Marsvin (*Phocoena phocoena*)

1355 Odder (*Lutra lutra*)

1364 Gråsæl (*Halichoerus grypus*)

1365 Spættet sæl (*Phoca vitulina*)

Naturtyper:

1110 Sandbanker med lavvandet vedvarende dække af havvand

1130 Flodmundinger

1140 Mudder- og sandflader blottet ved ebbe

1150 * Kystlaguner og strandsøer

1160 Større lavvandede bugter og vige

1170 Rev

1310 Vegetation af kveller eller andre enårige strandplanter, der koloniserer mudder og sand

1320 Vadegræssamfund ¹⁾

1330 Strandenge

2110 Forstrand og begyndende klitdannelser

2120 Hvide klitter og vandremiler

2130 * Stabile kystklitter med urteagtig vegetation (grå klit og grønsværklit)

2140 * Kystklitter med dværgbuskvegetation (klithede)

2160 Kystklitter med havtorn

2170 Kystklitter med gråris

2180 Kystklitter med selvsåede bestande af hjemmehørende træarter

2190 Fugtige klitlavninger

2310 Indlandsklitter med lyng og visse

2330 Indlandsklitter med åbne græsarealer med sandskæg og hvene

3130 Ret næringsfattige søer og vandhuller med små amfibiske planter ved bredden

3140 Kalkrige søer og vandhuller med kransnålalger

3150 Næringsrige søer og vandhuller med flydeplanter eller store vandaks

3160 Brunvandede søer og vandhuller

3260 Vandløb med vandplanter

4010 Våde dværgbusksamfund med klokkelyng

4030 Tørre dværgbusksamfund (heder)

6210 Overdrev og krat på mere eller mindre kalkholdig bund (* vigtige orkidélokalteter)

6230 * Artsrige overdrev eller græsheder på mere eller mindre sur bund

6410 Tidvis våde enge på mager eller kalkrig bund, ofte med blåtop

7150 Plantesamfund med næbfrø, soldug eller ulvefod på vådt sand eller blottet tørv

7230 Riggær

9190 Stilkegeskove og -krat på mager sur bund

91D0 * Skovbevoksede tørvemoser

91E0 Elle- og askeskov ved vandløb, søer og væld

¹⁾ Vadegræs er indført (ca. 1930) til Danmark og er invasiv. Typen kræver derfor ikke beskyttelse

Habitatområde 239 Alslev Ådal

Arter:

1095 Havlampret (*Petromyzon marinus*)

1096 Bæklampret (*Lampetra planeri*)

1099 Flodlampret (*Lampetra fluviatilis*)

1106 Laks (*Salmo salar*)

1113 *Snæbel (*Coregonus oxyrhynchus*)

1355 Odder (*Lutra lutra*)

Naturtyper:

2310 Indlandsklitter med lyng og visse

2320 Indlandsklitter med lyng og revling

3130 Ret næringsfattige søer og vandhuller med små amfibiske planter ved bredden
 3150 Næringsrige søer og vandhuller med flydeplanter eller store vandaks
 3160 Brunvandede søer og vandhuller
 3260 Vandløb med vandplanter
 4010 Våde dværgbusksamfund med klokkelyng
 4030 Tørre dværgbusksamfund (heder)
 6230 * Artsrige overdrev eller græsheder på mere eller mindre sur bund
 6410 Tidvis våde enge på mager eller kalkrig bund, ofte med blåtop
 6430 Bræmmer med høje urter langs vandløb eller skyggende skovbryn
 7140 Hængesæk og andre kærsamfund dannet flydende i vand
 7220 * Kilder og væld med kalkholdigt (hårdt) vand
 7230 Riggær

Udpegningsgrundlag - fuglebeskyttelsesområder:

Y=Ynglende i.h.t. DMU's database

T=Trækkende i.h.t. DMU's database

Kriterier (F1-F7, se www.blst.dk)

SPA 49 Engarealer ved Ho Bugt

Hedehøg	Y		F1
Engsnarre	Y		F1
Klyde		T	F2, F4
Blåhals	Y		F1

SPA 57 Vadehavet

Bramgås		T	F2, F4
Klyde	Y	T	F1, F2, F4
Hvidbrystet præstekrave	Y	Tn	F1, F2
Hjejle		T	F2, F4
Mosehornugle	Y		
Blåhals	Y		
Lille kobbersneppe		T	F2, F4
Dværgmåge		Tn	F2, F5
Sandterne	Y		F1
Splitterne	Y		F1
Fjordterne	Y		F1
Havterne	Y		F1
Dværgterne	Y		F1
Mørkbuget knortegås		T	F4
Lysbuget knortegås		T	F4
Gravand		T	F4
Pibeand		T	F4
Krikand		T	F4
Spidsand		T	F4
Skeand		T	F4
Ederfugl		T	F4
Sortand		T	F4, F7
Strandhjejle		T	F4
Strandskade		T	F4
Stor regnspove		T	F4
Rødben		T	F4
Hvidklire		T	F4
Islandsk ryle		T	F4
Havørn		T	
Blå kærhøg		T	
Vandrefalk		T	
Kortnæbbet gås		T	
Grågås		T	
Sandløber		T	F4

Bilag IV-arter:

Fortegnelse over i Danmark nuværende naturligt hjemmehørende arter omfattet af habitatdirektivets bilag IV (evt. blot som strejfgæster, markeret med "):

Dyrearter

Pattedyr

Alle arter af småflagermus (Microchiroptera spp.)
Hasselmus (Muscardinus avellanarius)
Birkemus (betulina)
Odder (Lutra lutra)
Marsvin (Phocoena phocoena)
Alle andre arter af hvaler (Cetacea spp.)

Krybdyr

Læderskildpadde (Dermochelys coriacea)
Uægte karette (Caretta caretta)"
Bastardskildpadde (Lepidochelys kempii)"
Europæisk sumpskildpadde (Emys orbicularis)
Markfirben (Lacerta agilis)

Padder

Stor vandsalamander (Triturus cristatus)
Klokkefrø (Bombina bombina)
Løgfør (Pelobates fuscus)
Løvfør (Hyla arborea)
Spidssnudet frø (Rana arvalis)
Springfrø (Rana dalmatina)
Strandtudse (Bufo calamita)
Grønbroget tudse (Bufo viridis)

Fisk

Snæbel (Coregonus oxyrhynchus)

Insekter

Bred vandkalv (Dytiscus latissimus)
Lys skivevandkalv (Graphoderus bilineatus)
Eremit (Osmoderma eremit)
Sortpletet blåfugl (Maculinea arion)
Grøn mosaikguldsmed (Aeshna viridis)
Stor kærguldsmed (Leucorrhinia pectoralis)
Grøn kølleguldsmed (Ophiogomphus cecilia)

Bløddyr

Tykskallet Malermusling (Unio crassus)

Planter

Enkelt månerude (Botrychium simplex)
Vandranke (Luronium natans)
Liden Najade (Najas flexilis)
Fruesko (Cypripedium calceolus)
Mygblomst (Liparis loeselii)
Gul stenbræk (Saxifraga hirculus)
Krybende sumpskærm (Helosciadium repens (= Apium repens))



Produktion: Esbjerg Kommune
Foto: Torben Meyer



Esbjerg
Kommune

Torvegade 74, 6700 Esbjerg
Tlf: 7616 1616 - Fax: 7616 0969
miljo@esbjergkommune.dk
www.esbjergkommune.dk