

Randers Kommune



MILJØGODKENDELSE

af husdyrbruget
Ørrildvej 20/23, Ørrild, 8990 Fårup

Registreringsblad - Miljøgodkendelse

Hovedmatrikel nr.	4a, Ørrild By, Fårup
Cvr. nr.	25503937
Ejer af landbruget og driftsansvarlig	Gårdejer Finn Bay-Smidt
Godkendelsesbetegnelse	16a: IE svinebrug >2.000 stipladser til fedesvin (over 30 kg)
Tilsynsmyndighed	Randers Kommune
Sagsnummer	09.17.19-P19-2-19
Sagsbehandler	Kristian Arnborg Nielsen
Godkendelsens dato	25. september 2020

Indholdsfortegnelse

RESUMÉ	4
GENERELLE FORHOLD	4
VILKÅR FOR GODKENDELSE	6
<i>Generelt</i>	6
<i>Anlæg</i>	6
<i>Produktionsareal og staldindretning</i>	6
<i>Gødningsopbevaring og -håndtering</i>	6
<i>Lugt</i>	7
<i>Støj</i>	7
<i>Fluebekæmpelse</i>	8
<i>Ophør</i>	8
KOMMUNENS VURDERING	9
OFFENTLIGGØRELSE	23
KLAGEVEJLEDNING	23
BILAG:	24

Resumé

Husdyrbruget har ansøgt om miljøgodkendelse af en smågrise- og slagtesvineproduktion.

Denne miljøgodkendelse omhandler godkendelse efter stipladsmodellen. Der godkendes et produktionsareal på 2.789 m² i eksisterende staldbygninger og samt 3 eksisterende gyllebeholdere med et overflade areal på 1.650 m². (se situationsplan bilag 1). Der etableres således ikke nye anlæg på husdyrbruget.

Miljøgodkendelse efter stipladsmodellen betyder, at der må produceres det antal slagtesvin og smågrise, der efter dyrevelfærdsreglerne kan være på produktionsarealet.

Husdyrbruget har flere end 2.000 stipladser til fedesvin (over 30 kg) og er derfor omfattet af IE-direktivet. For IE-husdyrbrug gælder en række særregler udover vilkår i denne miljøgodkendelse.

Miljøgodkendelsen stiller bl.a. vilkår om stalddtype, dyretype, produktionsarealer og beplantning omkring gyllebeholderen i marken. Der er endvidere stillet vilkår der skal forebygge støj- og fluegener.

På baggrund af de stillede vilkår i miljøgodkendelsen, særregler for IE-brug og de generelle regler for husdyrbrug vurderer Randers Kommune, at husdyrbruget på Ørrildvej 20/23 ikke vil give anledning til uacceptable påvirkninger af omgivelserne, og at husdyrbruget vil kunne drives uden væsentlige gener for omgivelserne, når driften sker i overensstemmelse med disse regler.

Produktionen på Ørrildvej 18 er ikke omfattet af godkendelsen.

Generelle forhold

Randers Kommune godkender i henhold til § 16a, stk. 2 i Husdyrloven¹ svinebruget beliggende Ørrildvej 20/23, Ørrild, 8990 Fårup. Godkendelsen gives på betingelse af, at de nærmere fastsatte vilkår i miljøgodkendelsen overholdes.

Vilkårene i godkendelsen er som hovedregel kun stillet for de punkter, hvor tilsynsmyndigheden vurderer, at kravene skal være mere vidtgående end de generelle bestemmelser. Øvrig lovgivning - f.eks. den til enhver tid gældende Godkendelsesbekendtgørelse² og Husdyrgødningsbekendtgørelse³ skal også overholdes og særlig bemærkes:

- At en godkendelse efter Husdyrlovens § 16 a, stk. 2 og 4 skal revurderes, når EU-Kommissionen offentliggør en ny BAT-konklusion.

¹ Lovbekendtgørelse nr. 520 af 1. maj 2019 om husdyrbrug og anvendelse af gødning m.v.

² Bekendtgørelse nr. 1261 af 29. november 2019 om godkendelse og tilladelse m.v. af husdyrbrug.

³ Bekendtgørelse nr. 1176 af 23. juli 2020 om miljøregulering af dyrehold og om opbevaring og anvendelse af gødning.

- At IE-husdyrbrug skal have et miljøledelsessystem, jf. § 42 i Godkendelsesbekendtgørelsen.
- At IE-husdyrbrug skal oplære personale, jf. § 43 i Godkendelsesbekendtgørelsen.
- At IE-husdyrbrug skal udarbejde og følge en plan for regelmæssig kontrol, reparation, vedligeholdelse og beredskab, jf. § 44 i Godkendelsesbekendtgørelsen.
- At IE-husdyrbrug skal opfylde fordringskrav og anvende teknikker for reducere den samlede mængde kvælstof og fosfor, jf. § 46 i Godkendelsesbekendtgørelsen.
- At IE-husdyrbrug skal anvende energieffektiv belysning, jf. § 47 i Godkendelsesbekendtgørelsen.
- At IE-husdyrbrug skal reducere støvemissioner fra staldanlæg, jf. § 48 i Godkendelsesbekendtgørelsen.
- At IE-brug straks underretter kommunen ved manglende overholdelse af vilkår og krav, jf. § 49 i Godkendelsesbekendtgørelsen.
- At IE-brug årligt skal indsende informationer til kommunen, jf. § 50 i Godkendelsesbekendtgørelsen.
- At der på arealer hvor der kortvarigt er dyr, men som ikke medregnes som produktionsareal, skal foretages effektiv rengøring efter endt ophold (eks. udleveringsrum og service- og gangarealer m.v.), jf. § 38 i Godkendelsesbekendtgørelsen.

Ud over miljøgodkendelsens vilkår og de generelle regler, skal driftsansvarlige desuden være opmærksom på følgende:

- At grundlaget for godkendelsen er den sidst indsendte ansøgning, skema nr. 214394, version 5.
- At ændring, etablering, eller renovering af bygninger, pladser, siloer, opbevarings-tanke. m.v. i forhold til sidst indsendte ansøgning skal anmeldes til kommunen.
- At øvrige fornødne godkendelser eller tilladelser skal indhentes separat, herunder byggetilladelse samt udlednings- og nedsivningstilladelse til regnvand.
- At der er en udnyttelsesfrist på 6 år fra godkendelsen er meddelt.
- At godkendelsen betragtes som udnyttet når evt. byggeri er afsluttet, samt ved enhver ændring, som er i overensstemmelse med godkendelsen, dvs. både ved hel og delvis udnyttelse af godkendelsen.
- At alle vilkår er gældende fra det tidspunkt, godkendelsen er udnyttet, medmindre andet er angivet.

- At godkendelsen eller dele heraf til hver en tid kan bortfalde, hvis den ikke har været udnyttet i en sammenhængende periode på 3 år.
- At første revurdering af miljøgodkendelsen skal foretages 8 år efter godkendelsens dato. Herefter vil godkendelsen blive taget op til revurdering mindst hvert 10. år.

Vilkår for godkendelse

Generelt

1. Husdyrbrugets indretning og drift skal miljømæssigt være i overensstemmelse med de oplysninger, der ligger til grund for godkendelsen, dog med de eventuelle ændringer der fremgår af vilkårene.
2. Eventuelt ejerskifte skal meddeles tilsynsmyndigheden senest 1 måned efter, det har fundet sted.

Anlæg

Produktionsareal og staldindretning

3. Den maksimale størrelse af produktionsarealer og fordeling af staldsystemer skal være i overensstemmelse med tabel 1 og situationsplan, bilag 1:

Staldnavn	Staldstørrelse (m ²)	Staldsystem	Produktionsareal (m ²)
Slagtesvinestald på mark	24363	Flexgruppe: Slagtesvin og smågrise 25 – 49 % fast gulv	1.544
Slagtesvinestald 2	576	Flexgruppe: Slagtesvin og smågrise 50 – 75 % fast gulv	414
Slagtesvinestald 1	427	Flexgruppe: Slagtesvin og smågrise 50 – 75 % fast gulv	310
2-klimastald, stald 2	446	Flexgruppe: Slagtesvin og smågrise 50 – 75 % fast gulv	327
2-klimastald, stald 2	203	Flexgruppe: Slagtesvin og smågrise 50 – 75 % fast gulv	150
Samlet produktionsareal			2.745

Tabel 1: Fordeling af staldsystemer/produktionsarealer i de enkelte stalde

4. Der skal opretholdes en god staldhygiejne. Det skal bl.a. sikres, at foderarealer holdes tørre, at dyrene holdes rene, at støv og smudsbelægning i staldene fjernes, og at fodringssystemer holdes rene.

Gødningsopbevaring og -håndtering

5. Det samledes overfladeareal på husdyrbrugets beholdere til flydende husdyrgødning må ikke overstige 193 m² på Ørrildvej 20 og 1.457 m² på Ørrildvej 23.

6. I forbindelse med påfyldning af gyllevogn må der ikke spildes flydende husdyrgødning på jorden, således at der er fare for forurening af jord, grundvand, vandløb eller dræn.
7. Ved omlæsning til gyllevogn skal der anvendes gyllevogn med påmonteret kran, som svinger ind over tanken. Omlæsning til gyllevogn må ikke ske med fastmonteret pumpe eller tømmes med traktorpumpe el.lign., medmindre det sker på en tæt, befæstet påfyldningsplads med fald mod afløb til pumpebrønd el.lign.
8. Husdyrbruget skal altid have en opbevaringskapacitet for flydende husdyrgødning inkl. vand fra befæstede arealer, svarende til mindst 9 måneders produktion. Opbevaringskapaciteten kan opfyldes ved skriftlig aftale om opbevaring på anden ejendom.

Lugt

9. Såfremt der efter kommunens vurdering opstår væsentlige lugtgener, der skønnes at være større, end der kan forventes ifølge grundlaget for miljøvurderingen, kan kommunen meddele påbud om, at der skal indgives og gennemføres projekt for afhjælpende foranstaltninger.
10. For gylletanken på Ørrildvej 20 gælder at omrøring af gylle ikke må finde sted lørdag, søn- og helligdage, og at omrøring kun må finde sted umiddelbart forud for udbringning eller i forbindelse med etablering af flydelag på gyllebeholderen.

Støj

11. Husdyrbrugets bidrag til det udendørs støjniveau målt ved nabobeboelse i det åbne land må i intet punkt overstige følgende grænseværdier:

	Tidsinterval	Grænseværdi	Midlingstid
Hverdage	Kl. 07.00-18.00	55 dB(A)	8 timer
Lørdage	Kl. 07.00-14.00	55 dB(A)	7 timer
Lørdage	Kl. 14.00-18.00	45 dB(A)	4 timer
Søn- og helligdage	Kl. 07.00-18.00	45 dB(A)	8 timer
Aften	Kl. 18.00-22.00	45 dB(A)	1 time
Nat	Kl. 22.00-07.00	40 dB(A)	½ time

Tabel 2: Grænseværdier for støj

Støjbelastningen er det ækvivalente, korrigerede støjniveau i dB(A) målt eller beregnet i punkter 1,5 m over terræn. Referencetiden er det mest støjbelastede tidsrum i perioden. Støjens maksimalværdi må om natten ikke overstige 55 dB(A) ved boliger.

Brugen af landbrugsredskaber i marken er undtaget fra støjgrænserne.

Såfremt kommunen får begrundet mistanke om, at vilkårene om støjgrænser ikke er overholdt, forlanges det, at husdyrbruget foretager de nødvendige tiltag og efterfølgende fremsender dokumentation for, at støjgrænserne ikke er overskredet. Udgifterne hertil afholdes af husdyrbruget.

Dokumentationen skal ske i form af målinger og/eller beregninger foretaget i en periode, hvor husdyrbrugets støj under normale forhold er maksimal. Dokumentation vedrørende støj skal udføres efter gældende vejledninger fra Miljøstyrelsen, pt. nr. 5/1984, *Målinger af ekstern støj* og nr. 5/1993, *Beregning af ekstern støj fra virksomheder* eller Orientering nr. 9/1997.

Måling og beregning skal udføres af et målefirma, der er akkrediteret eller en person, der er certificeret til "miljømålinger – ekstern støj".

12. Rørføring mellem udendørs silo nord for ungdyrsstald og ungdyrsstald må maksimalt benyttes 30 minutter om dagen, og kun inden for tidsrummet 07.00 – 18.00.
13. Erhvervsmæssig kørsel til og fra anlæg på Ørrildvej 20 må i tidsrummet fra kl. 22.00 – 07.00 kun ske via indkørslen der går vest om maskinhus.

Fluebekæmpelse

14. Der skal på ejendommen foretages en effektiv fluebekæmpelse og forebyggende foranstaltninger mod fluer. Fluebekæmpelse skal ske i overensstemmelse med de til enhver tid nyeste retningslinjer. Jf. <https://agro.au.dk/myndighedsraadgivning/>

Ophør

15. Ved ophør af husdyrproduktionen skal der træffes de nødvendige foranstaltninger for at undgå forureningsfare og for at bringe stedet i en miljømæssig forsvarlig tilstand. F.eks. skal der ske en fuldstændig tømning af husdyrgødning i stalde, gyllebeholdere mv. og ske bortskaffelse af fodermidler, døde dyr og medicin.

KOMMUNENS VURDERING

Der er ansøgt om godkendelse af et produktionsareal på 2.745 m² i eksisterende staldbygninger og 3 eksisterende gyllebeholdere med et samlet overfladeareal på 1.650 m² (se situationsplan bilag 1).

Ansøger ønsker den fleksibilitet, der ligger i at komme over på stipladsmodellen. Miljøgodkendelse efter stipladsmodellen betyder at der må være produceres det antal smågrise og slagtesvin der efter dyrevelfærdsreglerne kan være på produktionsarealerne. Der etableres ikke nye bygninger.

Husdyrbruget har flere end 2.000 stipladser til fedesvin (over 30 kg) og er derfor omfattet af IE-direktivet.

Husdyrbrugets hidtidige produktionsrettighed er fastsat i en afgørelse om skift af dyretype fra 2. august 2017. Denne afgørelse omfattede også produktion på Ørrildvej 18. Ørrildvej 18 og Ørrildvej 20/23 ligger på hver sin selvstændige ejendom. Husdyrbrugene Ørrildvej 18 og Ørrildvej 20/23 har fortsat samme driftsherre.

Kommunen har konkret vurderet at husdyrbruget på ejendommen Ørrildvej 18 og husdyrbruget på ejendommen Ørrildvej 20/23 ikke er teknisk, forurenings- eller driftsmæssigt forbundne og således kan behandles hver for sig i efter husdyrbruglovens regler.

Til grund for vurderingen at ejendommene ikke er driftsmæssigt og teknisk sammenhængende har ansøger oplyst at de ikke har fælles foderanlæg, har selvstændige fortanke og selvstændige registreringer af vand- og elforbrug. Kommunen vurderer derudover at ejendommene ikke er forureningsmæssigt sammenhængende, da bla. lugt og ammoniak kan vurderes særskilt for ejendommene.

Husdyrbrugets emission af ammoniak beregnes ud fra størrelsen af produktionsarealet i staldene, samt overfladearealet af husdyrbrugets lagre af gødning. Husdyrbrugets emission af lugt beregnes alene ud fra størrelsen af produktionsarealet i staldene. Produktionsarealet er det areal i staldene, hvor dyrene kan opholde sig og har mulighed for at afsætte gødning. Service- og gangarealer kan, men skal ikke medregnes. I den forbindelse har kommunen foretaget en vurdering af, hvilke arealer der skal medregnes i produktionsarealet (Godkendelsesbekendtgørelsens bilag 3, pkt. C).

Det bemærkes, at kommunen (jf. Godkendelsesbekendtgørelsens § 34 stk. 2) ved vurderingen skal inddrage alle etableringer, udvidelser og ændringer af husdyrbruget, der er godkendt eller afgjort efter anmeldelse inden for de seneste 8 år. Dermed skal påvirkningen fra det ansøgte produktionsareal også vurderes i forhold til påvirkning fra husdyrbrugets produktionsareal for 8 år siden (8 års-drift).

Der er tale om uændrede eksisterende bygninger og gyllebeholdere opført for mere end 8 år siden. Miljøpåvirkningen fra "ansøgt drift" er dog større som for "nudrift" og "8 års-drift", da der ansøges om flexgrupper og at der i "8 års-drift" var krav om rensning for ammoniak på Ørildvej 23.

Ansøgning om miljøgodkendelse skal bl.a. omfatte en miljøkonsekvensrapport, jf. § 4 i Godkendelsesbekendtgørelsen. Det er Randers Kommunes vurdering, at oplysninger og vurderinger i miljøkonsekvensrapporten lever op til kravene i Husdyrbrugloven. Miljøkonsekvensrapporten er vedlagt som bilag 2.

Bedste tilgængelige teknik (BAT)

Ansøger har i miljøkonsekvensrapporten redegjort for anvendelse af bedst tilgængelig teknik. Randers Kommune vurderer, at ansøger har truffet de nødvendige foranstaltninger for at forebygge og begrænse forureningen ved anvendelse af den bedste tilgængelige teknik (BAT), og at husdyrbruget med de generelle krav og de stillede vilkår i øvrigt kan drives på stedet uden at påvirke omgivelserne på en måde, som er uforenelig med hensynet til omgivelserne.

Kommunens vurderinger og bemærkninger

Ammoniak og staldindretning

I ansøgningssystemet, Husdyrgodkendelse.dk er der foretaget en beregning af det emissionsniveau (BAT-krav) for ammoniak, der er opnåeligt ved anvendelse af bedst tilgængelig teknologi. Der beregnes et samlet BAT-krav for husdyrbrugets anlæg (stalde og gødningslagre) ud fra emissionsfaktorerne i Godkendelsesbekendtgørelsens bilag 3.

Det samlede BAT-krav (inkl. lagre) er beregnet til 5.336 kg N/år. Husdyrbruget vurderes at leve op til det beregnede BAT-niveau, da husdyrbrugets samlede ammoniakfordampning er beregnet til 5.336 kg N/år, jf. ansøgningssystemet, Husdyrgodkendelse.dk.

Det er en forudsætning for ammoniakberegningerne, at husdyrbrugets stald er indrettet med de oplyste staldsystemer. Det er desuden en forudsætning, at størrelsen og fordelingen af husdyrbrugets produktionsareal, samt areal af opbevaringslagre er i overensstemmelse med det oplyste. Der er stillet vilkår i overensstemmelse hermed.

Endelig er det en forudsætning, at der er en god staldhygiejne, hvilket også stilles som vilkår.

Ernæringsmæssig styring

I Godkendelsesbekendtgørelsens er der krav til IE-husdyrbrug om at reducere fosfor og kvælstofudskillelsen ved anvendelse af forskellige teknikker.

Randers Kommune vurderer, at der ikke er behov for at stille vilkår til fodringskrav.

Håndtering af foder (formaling, blanding og opbevaring)

I miljøkonsekvensrapporten er det oplyst, at der anvendes skivemøller, både hjemmeblandet foder og færdigblandet foder. Foderet opbevares i siloer.

Randers Kommune vurderer, at de generelle regler vedrørende opbevaring af foder svarer til den bedst tilgængelige opbevaringsteknik. Der stilles derfor ikke yderligere krav til håndtering af foder.

Opsamling og opbevaring af husdyrgødning

I miljøkonsekvensrapporten er der redegjort for opbevaring og håndtering af husdyrgødning. Det oplyses at:

Gyllen vil blive opbevaret i ejendommens gyllebeholdere. Flydelaget dannes af halm.

Gyllebeholderne er 2.545 m³ fra 1992 og 4.500 m³ fra 2004 i alt er der 7.060 m³ opbevaringskapacitet i beholderne. Herudover er der yderligere opbevaringskapacitet i fortank og gyllekanaler. På Ørrildvej 20 er der 1 gylletank fra 1983 på 615 m³. I alt er der 7.675 m³ opbevaringskapacitet, hvilket svarer til min 9,9 måneders opbevaring og dermed er kravet om min. 9 måneders kapacitet opfyldt.

Gødningsproduktion fra 1544 m² slagtesvinestald = 5.387 m³

Gødningsproduktion Ørrildvej 18-20 = 3.950 m³

Gødningsproduktion i alt = 9.337 m³

Randers Kommune vurderer, at de generelle regler vedrørende opbevaring af husdyrgødning svarer til den bedst tilgængelige opbevaringsteknik. Således er gylletanke bl.a. omfattet af beholderkontrol minimum hver 10. år.

Randers Kommune vurderer, at der på husdyrbruget bør være en opbevaringskapacitet på mindst 9 måneder. Dette for at undgå udkørsel af gylle under vejrmæssige forhold, som ikke egner sig til udbringning.

Den samlede opbevaringskapacitet er beregnet til 9,9 mdr. Kommunen vurderer således, at opbevaringskapaciteten er tilstrækkelig.

Kommunen har stillet vilkår om mindst 9 måneders opbevaringskapacitet, for at fastholde en miljømæssig forsvarlig opbevaringskapacitet på husdyrbruget.

Ansøger har oplyst at gyllen omrøres kun forud for udkørsel af gylle. Ved pålæsning af gyllevogn anvendes læssekran påmonteret gyllevognen, denne anordning suger gyllen fra tanken over i gyllevognen hvilket bevirker at spild undgås.

Ved tømning af gyllebeholdere med fastmonterede pumper eller traktorpumpe er der ved overførslen til gyllevogn risiko for spild af flydende husdyrgødning og forøget risiko for uheld. Randers Kommune har derfor stillet vilkår om, at overpumpning af gylle til gyllevogn skal ske via hydraulisk sugeskran på gyllevognen. Hvis der ønskes anvendt pumper, der er fastmonteret på gyllebeholdere eller traktorpumpe med pumperør, der er ført ud over beholderkanten, skal der ved gyllebeholderne etableres en befæstet påfyldningsplads med fald mod afløb til opsamlingsbeholder.

Udbringning af husdyrgødning

Ved udbringning af husdyrgødning gælder ifølge dansk lovgivning, at der skal udarbejdes mark- og gødningsplan for at reducere udvaskningen af næringsstoffer til grundvandet. I den forbindelse afstemmes gødningsmængden i forhold til afgrødens næringsstofkrav og forhold som forfrugtsværdi, jordbundstype og kunstvanding inddrages. Herudover gælder at der i perioder, hvor risikoen for udvaskning er stor, ikke må ske udbringning af husdyrgødning. Randers Kommune vurderer, at disse regler sikrer, at udbringningen sker i overensstemmelse med bedst tilgængelige udbringningsteknologi.

For så vidt angår risici for afstrømning af næringsstoffer til overfladevand gælder tillige en række generelle regler, herunder krav om udlæg af bræmmer langs vandløb, forbud mod udbringning under vejrlig, hvor der er risiko for overfladisk afstrømning og forbud mod udbringning på stærkt skrånende arealer mod overfladevand. Randers Kommune vurderer, at disse regler sikrer, at udbringningen sker i overensstemmelse med bedst tilgængelig udbringningsteknologi.

Endelig gælder en række generelle regler, der minimerer ammoniakfordampningen ved udbringning af husdyrgødning, herunder krav om at udbringning af gylle som minimum skal ske ved slangeudlægning og krav om, at husdyrgødning på sort jord skal nedbringes senest 6 timer efter udbringning. Endvidere skal gylle nedfældes på alle marker med sort jord og græs, eller der skal anvendes anden teknik eller teknologi i henhold til bestemmelserne i Husdyrgødningsbekendtgørelsens.

Energiforbrug

I Godkendelsesbekendtgørelsens er der krav til IE-husdyrbrug om at anvende energieffektiv belysning i overensstemmelse med reglerne i Bygningsreglementet.

I miljøkonsekvensrapporten er der redegjort for det forventede energiforbrug og om energibesparende foranstaltninger.

Randers Kommune vurderer, at der ikke er behov for at stille vilkår til energiforbruget.

Vandforbrug

Der foreligger pt. ingen retningslinjer vedrørende anvendelse af bedst tilgængelig teknologi til reduktion af vandforbrug for husdyrbrug. Randers Kommune vurderer imidlertid, at husdyrbruget har fokus på at reducere vandforbruget bl.a. ved, at drikkevandsinstallationerne efterses jævnligt og eventuelle lækager i systemet identificeres straks og repareres hurtigst muligt.

Opbevaring af døde dyr

Opbevaringsplads for døde dyr fremgår af situationsplan. Døde dyr afhentes efter behov. Døde dyr opbevares i god afstand fra omkringboende. Døde dyr overdækkes med kadaverkappe. Smågrise opbevares i container.

Døde dyr afhentes af DAKA.

Randers Kommune vurderer, at de generelle regler vedrørende opbevaring af døde dyr svarer til den bedst tilgængelige opbevaringsteknik. For at hindre smittespredning skal døde dyr opbevares på en opbevaringsfacilitet indtil afhentning. Opbevaringsfaciliteten skal placeres ved

fast tilkørselsvej, i passende afstand til offentlig vej, produktionsbygninger og arealer med produktionsdyr. Endelig er der fastsat regler for hvornår tilmelding til afhentning skal ske.

Management

I Godkendelsesbekendtgørelsen er der krav til IE-husdyrbrug om at oplære personale om bl.a. relevant lovgivning, transport og udbringning af gødning, og reparation af og vedligeholdelse af udstyr.

For IE-husdyrbrug er der endvidere krav om at udarbejde og følge en plan for kontrol, reparation og vedligeholdelse af husdyrbruget og for udarbejdelse af en beredskabsplan for håndtering af uventede emissioner og hændelser.

I miljøkonsekvensrapporten er der redegjort for en række ledelses- og kontrolrutiner, der vurderes at medføre mindst mulig miljøbelastning og færrest muligt gener for omgivelserne. Desuden er ansøgningen vedlagt en beredskabsplan.

Randers Kommune vurderer, at der ikke er behov for at stille yderligere vilkår til management.

Miljøledelse

I Godkendelsesbekendtgørelsen er der krav til IE-husdyrbrug om at have et miljøledelsessystem.

Randers Kommune vurderer, at der ikke er behov for at stille yderligere vilkår til miljøledelse.

Indberetning til kommunen

I Godkendelsesbekendtgørelsen er der krav til, at IE-husdyrbrug en gang årligt skal indsende informationer til kommunen vedrørende logbøger for eventuel miljøteknologi, dokumentation for miljøledelsessystem, logbøger for gennemførte kontroller og dokumentation for fodringskontrol.

I miljøkonsekvensrapporten er der redegjort for, at ansøger fører en række egenkontroller på ejendommen.

Randers Kommune vurderer, at der ikke er behov for at stille yderligere vilkår til egenkontrol.

Placering

I forhold til Retningslinjerne i Kommuneplan 2017 er husdyrbrugets anlæg beliggende

- i et område, som er udpeget som landbrugsområde, og geologisk interesseområde
- uden for særlige landskabelige-, eller kulturhistoriske interesseområder,
- uden for kirkebyggelinjer, fredninger, skovbyggelinjen, strandbeskyttelseslinjen, sø- og åbeskyttelseslinjen, fortidsmindebeskyttelseslinjen og beskyttede sten- og jorddiger,

- Anlæg på Ørrildvej 20 ligger til dels inden for lavbundsarealer, men ikke indenfor mulige vådområder. Anlæg på Ørrildvej 23 ligger helt uden for disse områdetyper
- uden for naturområder og mulige naturområder, herunder også internationale naturbeskyttelsesområder.

Kommunens vurderinger og bemærkninger

Da godkendelsen ikke omfatter etablering af ny anlæg, er det ikke relevant at vurderer nærmende på konflikten i forhold til udpegninger.

Nul-alternativet består i, at det ansøgte projekt ikke bliver gennemført. Ved nul-alternativet vil husdyrbruget ikke blive omfattet af krav om ny miljøgodkendelse. Randers Kommune vurderer, at der med miljøgodkendelsen opnås en række miljømæssige fordele, herunder en nærmere regulering af husdyrbrugets drift og indretning. Randers Kommune vurderer samtidig, at projektet med de stillede vilkår ikke vil medføre væsentlige miljøpåvirkninger eller væsentlig større gener for naboer end ved den nuværende produktion. På den baggrund vurderes der ikke at være grundlag for, at husdyrbruget skal pålægges nul-alternativet.

Natur

For projektet gælder følgende:

- Ammoniakemissionen fra det samlede anlæg, herunder lagre af husdyrgødning er beregnet til 5.275 kg NH₃-N/år i ansøgt drift, og i nudrift 4.034 kg NH₃-N/år i og 8 års-drift 2.477 NH₃-N/år i
- Nærmeste ammoniakfølsomme naturareal af typen kategori 1-natur (skovbevokset tørvemose, ca. 520 m sv for anlæg på Ørrildvej 20 og 1,3 km vest for anlægget på Ørrildvej 23.
- Nærmeste ammoniakfølsomme naturareal af typen kategori 2-natur, to overdrev, ligger hhv. nordøst og sydøst for anlæggene. Den korteste afstand mellem overdrene og anlæggene er ca. 1.350 m.
- Nærmeste ammoniakfølsomme naturareal af typen kategori 3-natur, en mose, ligger ca. 900 m nord for det nærmeste anlæg..

I miljøkonsekvensrapporten, bilag 2, er der redegjort for naturkategorierne.

Kommunens vurderinger og bemærkninger

Det generelle beskyttelsesniveau

Husdyrloven fastlægger, at husdyrbrug maksimalt må totalbelaste kortlagte habitatnaturtyper i internationale naturbeskyttelsesområder (kategori 1-natur) med 0,7 kg N/ha år, 0,4 kg N/ha år eller 0,2 kg N/ha år, afhængig af kumulation med andre husdyrbrug i nærområdet. Totaldepositionen af ammoniak er i husdyrgodkendelse.dk beregnet til 0,2 kg N/ha år. Der er kumulation

med et husdyrbrug, Ørrildvej 7. Randers Kommune vurderer, at husdyrbrugets ammoniakemission ikke vil give anledning til en væsentlig miljøpåvirkning af kategori 1-natur.

For højmoser, lobeliesøer, heder større end 10 ha og overdrev større end 2,5 ha, som ligger uden for internationale naturbeskyttelsesområder (kategori 2-natur) er beskyttelsesniveauet en totaldeposition på 1,0 kg N/ha år. Totaldepositionen af ammoniak er i husdyrgodkendelse.dk beregnet til 0,1 kg N/ha år. Randers Kommune vurderer, at husdyrbrugets ammoniakemission ikke vil give anledning til en væsentlig miljøpåvirkning af kategori 2-natur.

For øvrige heder, og overdrev samt moser og ammoniakfølsomme skove uden for internationale naturbeskyttelsesområder (kategori 3-natur) er beskyttelsesniveauet en merdeposition på 1,0 kg N/ha år. Sidstnævnte beskyttelsesniveau kan dog ud fra en konkret vurdering fastsættes højere. Merdepositionen af ammoniak på potentiel ammoniakfølsom mose nordøst for anlægget er i husdyrgodkendelse.dk beregnet til 0,2 kg N/ha år i forhold til 8 årsdriften. Randers Kommune vurderer, at husdyrbrugets ammoniakemission ikke vil give anledning til en væsentlig miljøpåvirkning af kategori 3 natur.

For øvrig natur omfattet af Naturbeskyttelseslovens § 3, men ikke omfattet af ovennævnte kategorier, gælder, at udvidelsen ikke må medføre en tilstandsændring. Nærmeste § 3-naturområde en eng beliggende ca. 70 m nord for gyllebeholderen på Ørrildvej 20. Merdepositionen af ammoniak er i husdyrgodkendelse.dk beregnet til 0,0 kg N/ha år. Randers Kommune vurderer, at husdyrbrugets ammoniakemission ikke vil give anledning til en væsentlig miljøpåvirkning af søen.

Skærpet beskyttelsesniveau

Påvirkninger fra staldanlægget:

Randers Kommune vurderer, at ammoniakdepositioner, som er lavere end Husdyrlovens beskyttelsesniveau ikke giver anledning til en væsentlig miljøpåvirkning, og at der derfor ikke er grundlag for at skærpe Husdyrlovens afskæringskriterier for kvælstofbelastning af naturarealer.

Med hensyn til arter, der er omfattet af Habitatdirektivets bilag IV, vurderer Randers Kommune, at der fra staldanlægget ikke vil ske en væsentlig påvirkning af disse arters levesteder, yngle- eller rasteplasser. Det tillægges vægt, at Randers Kommune med undtagelse af Odderen ikke har kendskab til forekomst af disse arter indenfor en afstand af 600 meter fra staldanlæggene, og at merpåvirkningen af potentielle levesteder (vandhuller mv.) med ammoniak indenfor denne afstand ikke er væsentlig, jf. ovenstående.

Lugt

Ansøgningssystemet beregner, ud fra Husdyrlovens afskæringskriterier, en nødvendig minimumsafstand til byzone, beboelse i samlet bebyggelse og til beboelse udenfor samlet bebyggelse (lugtgeneafstande). Beboelser som ejes af ansøger selv og beboelser med landbrugspligt er ikke omfattet af Husdyrlovens beskyttelsesniveau. Samtidig beregnes en vægtet gennemsnitsafstand, hvor afstanden fra de enkelte stalde/staldafsnit til de før nævnte boligområder vægtes i forhold til lugtafgivelsen. Se tabel 3.

	Lugtgeneafstand (m)	Vægtet gennemsnitsafstand (m)	Adresse / by
Byzoneområde:	751	1115	Fremtidig byzone i Fårup
Byzoneområde	751	1033	Erhvervsområde ved motorvejen
Beboelse i samlet bebyggelse	575	905	Præstevejen 5
Beboelse uden for samlet bebyggelse	134,5	84	Ørrildvej 19
Beboelse uden for samlet bebyggelse	129,7	70,5	Ørrildvej 21
Beboelse uden for samlet bebyggelse	282	870	Hovedvejen 35

Tabel 3: Lugtgeneafstand sammenholdt med vægtet gennemsnitsafstand.

I miljøkonsekvensrapporten er der redegjort for lugtemissionen.

Kommunens vurderinger og bemærkninger

Nærmeste byzone, nærmeste beboelse i samlet bebyggelse er beliggende væsentligt længere væk end geneafstanden. Dermed er Husdyrlovens beskyttelsesniveau for lugt overholdt.

I følge tabel 3 overholder det ansøgte dyrehold derimod ikke Husdyrlovens lugtgenekriterium (maksimal lugtkoncentration på 15 odour-units (OU/m³) for nærmeste beboelse uden for samlet bebyggelse (Ørrildvej 19 og Ørrildvej 21), beregnet efter godkendelsessystemets lugtspredningsmodeller. Der er beregnet geneafstande på 136,5 og 132 m, hvilket er mere end den vægtede gennemsnitsafstand på 72,3 m og 70 m til henholdsvis Ørrildvej 19 og Ørrildvej 21.

Husdyrbrugets samlede lugtbelastning øges fra 69.229 OU/s til 79.605 OU/sek. Forøgelsen af lugten vil ske fra stalden på Ørrildvej 23, mens lugtafgivelsen fra staldene på Ørrildvej 20 er uændret.

Da lugtafgivelsen fra stalde på Ørrildvej 20 ikke øges, og afstanden fra stalden på Ørrildvej 23 til boligerne på Ørrildvej 19 og Ørrildvej 21 er mere end det dobbelte af den ukorrigerede geneafstand for det samlede husdyrbrug, er betingelserne for at kunne fravige lugtkrav jf. § 33 i godkendelsesbekendtgørelsen (bek. nr. 1261 af 29. nov. 2019) opfyldt.

Da betingelserne for at kunne fravige lugtkrav er til stede, fraviger Randers Kommune disse for den ansøgte produktion. Der er i denne forbindelse lagt vægt på at det ansøgte projekt sker i eksisterende bygninger (uden store ny investeringer).

Herudover bemærkes, at der periodisk kan forekomme lugtgener i forbindelse med omrøring og udbringning af gylle, som efter kommunens opfattelse almindeligvis må accepteres i landbrugsområder. For at begrænse periodiske lugtgener for de nærmeste nabobeboelser, er der dog stillet skærpende vilkår om, at omrøring af gylle ikke må finde sted lørdag, søn- og helligdage, og at omrøring kun må finde sted umiddelbart

forud for udbringning eller i forbindelse med etablering af flydelag på gyllebeholderen på Ørrildvej 20.

Husdyrbrugets øvrige aktiviteter vurderes ikke at give anledning til væsentlige lugtgener.

Det er Randers Kommunes samlede vurdering, at der ikke vil forekomme væsentlige lugtgener hos naboerne.

Støv

På husdyrbruget er de primære støvkilder:

- Staldventilation
- Transport
- Markarbejde
- Indblæsning af tilskudsfoder og mineraler

I miljøkonsekvensrapporten, vedlagt i bilag 2, er der redegjort for støvemissioner.

Kommunens vurderinger og bemærkninger

Godkendelsesbekendtgørelsen indeholder krav om reduktion af støvemissioner fra staldanlæg, dvs. at støvemissioner enten skal reduceres ved at reducere støvproduktionen fra foder og strøelse, anvende en metode til at binde støv i staldene eller have støvrensning i afgangsluft fra staldene.

Det er oplyst der benyttes overbrusning.

Det vurderes, at der ikke umiddelbart foregår aktiviteter på husdyrbruget, som kan give anledning til væsentlige støvgener. I forbindelse med høst og ved transport af korn/foder kan der dog være periodiske støvgener.

Husdyrbruget og nabobeboelserne i umiddelbar nærhed, ligger i et område, der ifølge Randers Kommuneplan 2017 er udpeget som landbrugsområde. Gener fra landbrug i disse områder må, efter Randers Kommunes opfattelse, i reglen accepteres, hvis de kan henføres til almindelige landbrugsaktiviteter. Randers Kommune vurderer, at støv fra husdyrbruget ikke vil give anledning til væsentlige gener for de omboende.

Støj

På husdyrbruget forekommer primært følgende støjkilder:

- Foderanlæg og kompressor
- Ventilation
- Transport til og fra ejendommen
- Periodevis støj i forbindelse med markdrift

Ansøger har oplyst at rørføring mellem siloen ud til vej nord for ungdyrstalden kun benyttes inden for tidsrummet 8-16, og at den kun er i drift en gang om ugen i 15 minutter. Ansøger har ikke data på støjemissionen.

I miljøkonsekvensrapporten, vedlagt i bilag 2, er der redegjort nærmere for støj.

Kort over støjkloder er vist i bilag 3.

Kommunens vurderinger og bemærkninger

Husdyrbruget og nabobeboelserne ligger som tidligere nævnt i et område, der ifølge Kommuneplan 2017 for Randers Kommune er udpeget som landbrugsområde.

Drift af rør fra siloer kan være en væsentlig støjkilde. Røret mellem siloen nord for ungdyrstalden og ungdyrstalden ligger relativt tæt ved naboer. For at undgå væsentlige støjgener fra brug af røret er der stillet vilkår dertil. Den oplyste brug af røret, kan finde sted under overholdelse af vilkåret.

De er også af hensyn til støj stillet vilkår vedr. erhvervsmæssig kørsel til og fra anlæg på Ørrildvej 20 i perioden kl 22.00 til 07.00 . Vilkaaret angiver kørslen i denne periode skal foregå via den sydligste indkørsel, der går bag om maskinhuset.

Anlæg på Ørrildvej 23 ligger ca. 400 m fra nærmeste beboelse, på den baggrund vurderes der ikke at kunne komme væsentlig støj for omboende der fra.

Med ovennævnte specifikke vilkår vurderes det, at støjkloderne vil kunne overholde støjgrænserne for "Type 3 - Blandet bolig og erhverv" i støjvejledningen nr. 5 / 1984. Det bemærkes, at disse støjgrænser er anbefalet af Miljøstyrelsen for landbrugsvirksomheder i det åbne land.

Indkørslen fra Ørrildvej til anlæg på Ørrildvej 23 er en privat fællesvej uanset at den ligger på ejendommen Ørrildvej 20, da den også benyttes som adgangsvej til tre vindmølleejendomme, der ikke har samme ejer som Ørrildvej 20. På den baggrund er brug af vejen ikke omfattet af ejendommens støjkrav

Rystelser

Ansøger oplyser grænseværdier for Lavfrekvent støj, infralyd og vibrationer i eksternt og internt miljø fra Orientering fra Miljøstyrelsen, nr. 9, 1997 Tabel 1 og 2 vil være overholdt Det vurderes at lavfrekvensstøj ikke bliver et problem.

Kommunens vurderinger og bemærkninger

Det vurderes ikke aktuelt at stille krav til lavfrekvent støj, infralyd og vibrationer.

Transport/vejforhold

Transporter til og fra staldanlægget fordeler sig primært på følgende typer:

- Udbringning af husdyrgødning

- Afhentning af levende/døde dyr
- Transport af foder

Der sker ingen forøgelse af antallet af transporter, ansøger forventer 638 årlige transporter hvor af over halvdelen er gyllekørsel. Kørslerne forventes at foregå inden for almindelig arbejdstid.

I miljøkonsekvensrapporten er der redegjort for transporter.

Ansøger har supplerende oplyst at hvis der køres gylle med lastbil er det kun flytning fra nr. 20 til nr. 23, det flyttes ikke konsekvent med lastbil men flyttes også med traktor og gyllevogn. Der flyttes 33 tons af gangen med lastbil og 25 tons af gangen med traktor. Der køres kun ca. 200 meter på offentlig vej til grusvejen til nr. 23. Stort set alle transporter kører denne vej da bedriftens arealer ligger samlet ud mod nr. 23.

Kommunens vurderinger og bemærkninger

Det samlede antal transporter vurderes at et omfang der modsvarer bedriftens størrelse og opdeling i to bygningsæt, og mange af transporterne berører kun offentligt vejnet i meget begrænset omfang da bedriftens arealer ligger samlet ud mod Ørrildvej 23.

Der er sat vilkår der er med til at begrænse transporter i natteperioden til og fra anlæg på Ørrildvej 20

Det bemærkes, at færdsel på offentlig vej, herunder også den privat fællesvej ind til anlæg på Ørrildvej 23 ikke kan reguleres i miljøgodkendelsen, men reguleres af Færdselsloven og håndhæves af politiet.

Lys

Ansøger oplyser at der lys i staldene tændes slukkes efter behov. Der vil typisk kun være lys i staldene i dagtimerne. Derudover er der opsat en lampe på den nordlige gavl af maskinhuset på Ørrildvej 20 og lamper ved udleveringen mod syd og ved foderladen mod nord på Ørrildvej 23.

Kommunens vurderinger og bemærkninger

Da der udelukkende forekommer almindelig udendørs belysning og ikke opsættes kraftige projektører til belysning af bygninger, pladser m.v., vurderes der ikke, at opstå væsentlige lysgener for naboer eller trafik.

Fluer og skadedyr

I miljøkonsekvensrapporten, vedlagt i bilag 2, er det oplyst, at fluer og skadedyr vil blive bekæmpet i overensstemmelse med anvisninger fra Århus Universitet.

Kommunens vurderinger og bemærkninger

Fluer i store mængder kan give anledning til gener hos naboer. For at undgå masseforekomster af fluer er det afgørende, at der på produktionsanlægget er en god gødningshåndtering og en generel god staldhygiejne.

Erfaringsmæssigt opstår større forekomst af fluer typisk på landbrug med dybstrølesystemer og på utildækkede møddinger med daglig tilførsel. Da husdyrproduktionen ikke anvender dybstrølesystemer, vurderer Randers Kommune, at risikoen for væsentlige fluegener er begrænset. Randers Kommune har stillet fastholdelsesvilkår om at fluebekæmpelse skal ske efter de gældende retningslinjer.

Afstandskrav

Ifølge Husdyrloven og Husdyrgødningsbekendtgørelsen må stalde og lignende, samt gødningsopbevaringsanlæg og ensilagepladser, ikke etableres inden for nærmere fastsatte afstande, jf. tabel 4.

Afstandskravene i Husdyrlovens §§ 6, 7 og 8 gælder for etablering, udvidelse eller ændring, der medfører øget forurening. Afstandskravene i Husdyrgødningsbekendtgørelsens § 22 gælder for etablering af beholdere til flydende husdyrgødning.

	Faktisk afstand	Min. krav til afstand
Husdyrlovens § 6		
Nabobeboelse, byzone, sommerhusområde og lokalplanlagt område til boliger	30 m	50 m
Husdyrlovens § 7		
Nærmere bestemte ammoniakfølsomme naturtyper	>500 m	10 m
Husdyrlovens § 8		
Ikke-almene vandforsyningsanlæg	>100 m	25 m
Almene vandforsyningsanlæg	>1.000 m til Fårup Vandværk	50 m
Vandløb (herunder dræn) og søer	Ca. 60 m til vandløb > 100 m > 15 m til dræn iflg. ansøger	15 m
Offentlig vej og privat fællesvej	2-3 m	15 m
Levnedsmiddelvirksomhed	>25 m	25 m
Beboelse på samme ejendom	Ca. 8 m	15 m
Naboskel	1-2 m	30 m
Åbne vandløb og søer >100 m ²	-	100 ¹ m
Husdyrgødningsbekendtgørelsens § 22		
Nabobeboelse	-	300 ² m
§ 7 natur	-	300 ³ m

Tabel 4

¹Gælder ved etablering af beholdere til flydende husdyrgødning.

²Gælder ved etablering af beholdere uden "fast overdækning" til flydende husdyrgødning fra svin og pelsdyr.

³Gælder ved etablering af beholdere uden "fast overdækning" til flydende husdyrgødning.

Kommunens vurderinger og bemærkninger

Husdyrlovens § 6:

Ifølge Husdyrlovens § 6 er der forbud mod at etablere husdyranlæg og gødnings- og ensilageopbevaringsanlæg på husdyrbrug samt foretage udvidelser og ændringer af husdyrbrug, hvis det medfører forøget forurening, inden for 50 m fra nabobeboelser, byzone, sommerhusområde eller lokalplanlagt område til boliger. Det eksisterende anlæg overholder afstandskravet på 50 m til bolig på Ørrildvej 21, men da projektet ikke medfører ændringer i anlæg herunder heller ikke ændring i forurening fra det pågældende anlæg er afstandskravet i uden betydning..

Husdyrlovens § 7:

Ifølge Husdyrlovens § 7 er der endvidere forbud mod at etablere, udvide og ændre husdyranlæg eller gødningsopbevaringsanlæg på husdyrbrug der ligger i en afstand på mindre end 10 meter til nærmere bestemt sårbar natur, jf. Husdyrlovens § 7. Som det fremgår af tabel 4, ligger bygningdelene mere end 500 meter fra sårbar natur.

Husdyrlovens § 8:

Afstandskravene gælder kun hvis der samtidig sker en forøgelse af forureningen fra den pågældende bygning (stald, gødningsopbevaringsanlæg og lignende). I tabellen er de faktiske afstande til vej, beboelse og naboskel mindre end kravene, men da det er med udgangspunkt i anlæg på Ørrildvej 20 hvor der ikke sker produktionsarealet i stalde og overfladeareal af gyllebeholder er uændret er afstandskravene ikke relevante.

Husdyrgødningsbekendtgørelsens § 22:

Ifølge Husdyrgødningsbekendtgørelsens § 22 skal nye beholdere for flydende husdyrgødning fra svin og pelsdyr være forsynet med fast overdækning, hvis de er beliggende mindre end 300 m fra nabobeboelser.

Der opføres ikke ny beholder for flydende husdyrgødning og afstandskravene er derfor ikke relevante.

På baggrund af ovenstående vurderer Randers Kommune, at projektet er i overensstemmelse med afstandskrav fastsat i Husdyrlovens § 6-8 og Husdyrgødningsbekendtgørelsens § 22.

Restvand / overfladevand

Restvand fra bedriften bortskaffes på følgende måde:

- Restvand fra vask af stalde, drikkevandsspild m.v. ledes til gyllesystemet.
- Tagvand afledes til dræn eller faskine
- Sanitært spildevand fra staldanlægget på Ørrildvej 23 ledes til trixtank. Der er ikke toilet i driftsbygninger på Ørrildvej 20

I miljøkonsekvensrapporten, bilag 2, er der redegjort for restvand / spildevandsforholdene.

Kommunens vurderinger og bemærkninger

Randers Kommune vurderer, at husdyrbrugets håndtering af restvand sker miljømæssigt forsvarligt og har ikke fundet anledning til at stille skærpende vilkår.

Affald

Ansøger har i miljøkonsekvensrapporten, bilag 2, redegjort for affaldsproduktion og ressourceforbrug.

Ejendommens affald består hovedsagelig af forbrændingseget affald.

Kommunens vurderinger og bemærkninger

Randers Kommune vurderer, at husdyrbrugets håndtering af affald sker miljømæssigt forsvarligt, og at affaldshierarkiet er iagttaget.

I den forbindelse bemærkes, at virksomhedens affald skal sorteres, opbevares og bortskaffes i henhold til Randers Kommunes regulativ for bortskaffelse af erhvervsaffald.

Randers Kommunes regulativer og forskrifter på affaldsområdet og den generelle lovgivning vurderes at være tilstrækkelig til at sikre, at der ikke sker en væsentlig miljøpåvirkning som følge af virksomhedens affaldshåndtering.

Ophør

Ansøger har i miljøkonsekvensrapporten, vedlagt i bilag 2, oplyst at den generelle praksis ved produktionsophør på et husdyrbrug er, at stalde, anlæg for opbevaring af foder, husdyrgødning, kemikalier og lignende vil blive tømt og rengjort

Kommunens vurderinger og bemærkninger

Såfremt husdyrproduktionen ophører, forventer Randers Kommune ikke længere at føre rutinemæssigt miljøtilsyn med virksomheden. For at undgå at der opstår forureningsfare og gener i tilfælde af virksomhedens ophør, er der stillet vilkår om, at husdyrgødning, døde dyr, kemikalier og lignende skal bortskaffes/afhændes i henhold til kommunens affaldsregulativer.

Ørrildvej 20 og 23 er et IE-husdyrbrug og derfor omfattet af bestemmelserne i jordforureningsloven (LBK nr. 282 af 27/03/2017) om afhjælpning af jord- og grundvandsforurening ved ophør af driften af bestemte aktiviteter på listevirksomheder og husdyrbrug. Bestemmelserne fremgår af lovens kapitel 4b og indebærer bl.a., at driftsherren ved driftsophør skal vurdere jordens og grundvandets forureningstilstand som følge af aktiviteterne på husdyrbruget. Driftsherren skal i første omgang indsende et oplæg til miljømyndigheden (kommunen) om, hvordan den forestående vurdering kan foretages. Herefter vil miljømyndigheden give driftsherren påbud om, hvordan vurderingen skal foretages og en frist herfor.

Offentliggørelse

Offentliggørelse af ansøgningen

Randers Kommune har offentliggjort ansøgningen om miljøgodkendelse på Randers Kommunes hjemmeside, randers.dk den 17. januar 2020. I den forbindelse er der ikke indkommet bemærkninger eller anmodninger om tilsendelse af udkast til miljøgodkendelse.

Høring

Orientering om udkast til miljøgodkendelse har været fremsendt til ejere/medejere samt beboere af beboelser inden for lugtkonsekvensområde (902 m målt fra lugtemissionenes centrum som ligger mellem staldene på Ørrildvej 20 og Ørrildvej 23) og DN lokalafdeling:

Orienteringen blev fremsendt den 19. august 2020. Fristen til at kommentere udkastet var den 21. september 2020. Der er ikke modtaget bemærkninger.

Offentliggørelse af godkendelsen

Godkendelsen bekendtgøres på Randers Kommunes hjemmeside www.randers.dk den 25. september 2020, som er godkendelsens dato.

Følgende er underrettet om godkendelsen:

- Ansøger
- Konsulent
- Parter
- Danmarks Naturfredningsforening, dnranders-sager@dn.dk
- DN lokalafdeling v. Christian Halgreen, christian@halgreen.dk
- Danmarks Sportsfiskerforbund, post@sportsfiskerforbundet.dk
- Danmarks Sportsfiskerforbund, lokalafdeling, karnoe@gmail.com
- Det Økologiske Råd, husdyr@ecocouncil.dk
- Dansk Ornitologisk Forening, natur@dof.dk
- Lokalafdelingen Dansk Ornitologisk Forening, randers@dof.dk
- Styrelsen for Patientsikkerhed, TRnord@stps.dk

Klagevejledning

Denne afgørelse kan påklages til Miljø- og Fødevarerklagenævnet jf. Husdyrlovens § 76.

Hvem kan klage?

Denne afgørelse kan påklages til Miljø- og Fødevarerklagenævnet af:

-afgørelsens adressat,

-miljø- og fødevarerministeren, når væsentlige nationale eller internationale interesser er berørt, og

-enhver, der har en individuel, væsentlig interesse i sagens udfald.

-Foreninger og organisationer som nævnt i Husdyrlovens §§ 85-87

Hvordan klager jeg?

Du klager via Klageportalen, som du finder på www.borger.dk og www.virk.dk. Klagen sendes herefter gennem Klageportalen til Randers Kommune.

Klagen skal være indgivet inden fire uger efter denne afgørelse er meddelt - **senest den 23. oktober 2020**. Er afgørelsen offentligt bekendtgjort, regnes klagefristen dog altid fra bekendtgørelsen. Klagen er indgivet, når den er tilgængelig for Randers Kommune i Klageportalen.

Når du klager, skal du betale et gebyr på kr. 900 for private. Virksomheder og organisationer skal betale et gebyr på 1.800 kr. Du betaler gebyret med betalingskort på Klageportalen.

Du kan læse mere om klagens behandling på [Miljø- og Fødevareklagenævnets hjemmeside](#) .

Kan jeg blive fritaget for brug af Klageportalen?

Hvis du ønsker at blive fritaget for at bruge Klageportalen, skal du sende en begrundet anmodning herom til Randers Kommune via e-mail landbrug@randers.dk eller med almindelig post til Randers Kommune, Teknik og Miljø, Laksetorvet, 8900 Randers C, att. Landbrug. Randers Kommune videregiver anmodningen til Miljø- og Fødevareklagenævnet, som beslutter, om du kan blive fritaget.

Må tilladelse udnyttes, hvis den påklages?

Når en klage modtages i Miljø- og Fødevareklagenævnet, bliver der oprettet en sag i nævnets journalsystem.

Sagens parter orienteres om Miljø- og Fødevareklagenævnets sagsbehandlingstid, om persondataloven og om frist for fremsættelse af yderligere bemærkninger til sagen.

En klage over afgørelsen har ikke opsættende virkning, medmindre Miljø- og Fødevareklagenævnet bestemmer andet. Dette betyder, at afgørelsen straks kan tages i brug, men det sker på eget ansvar, da klageinstansen eventuelt kan ændre eller ophæve afgørelsen.

Hvis du vil indbringe afgørelsen for domstolene, skal det ske inden 6 måneder fra afgørelsen er meddelt jf. Husdyrlovens § 90.

Selvom der anlægges retssag, er man forpligtet til at rette sig efter Miljø- og Fødevareklagenævnets afgørelse, indtil domstolen måtte bestemme noget andet.

Bilag:

Bilag 1: Situationsplaner

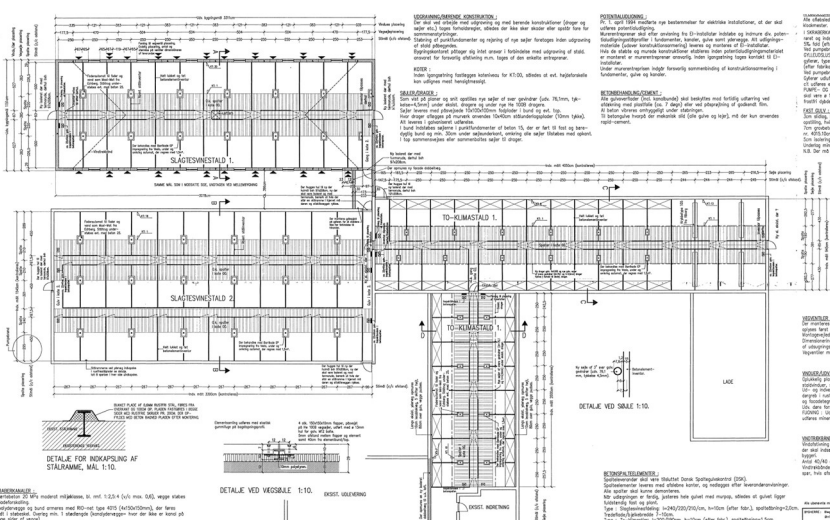
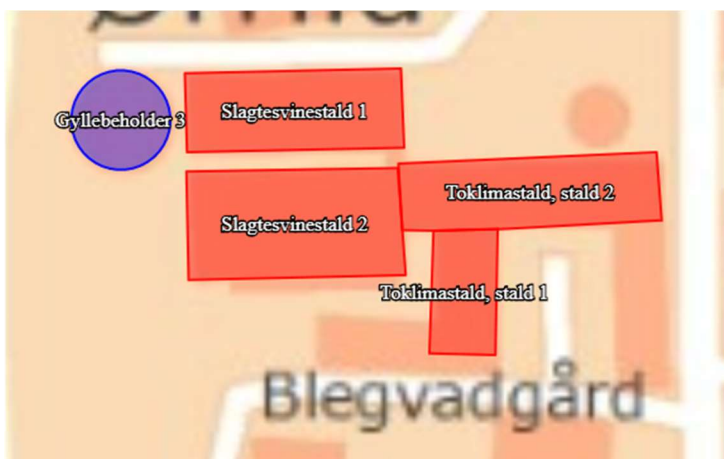
Bilag 2: Miljøkonsekvensrapport

Bilag 3: Oversigtskort med støjkilder

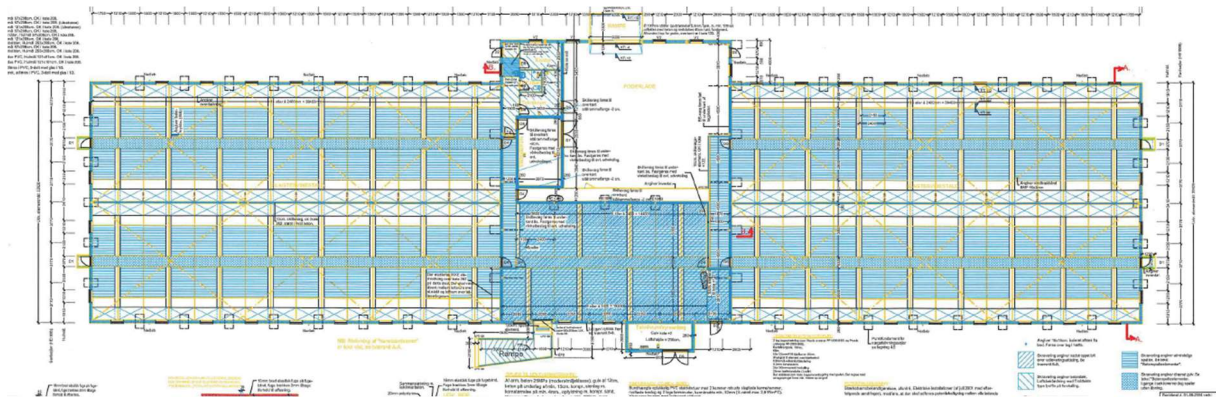
Bilag 1:



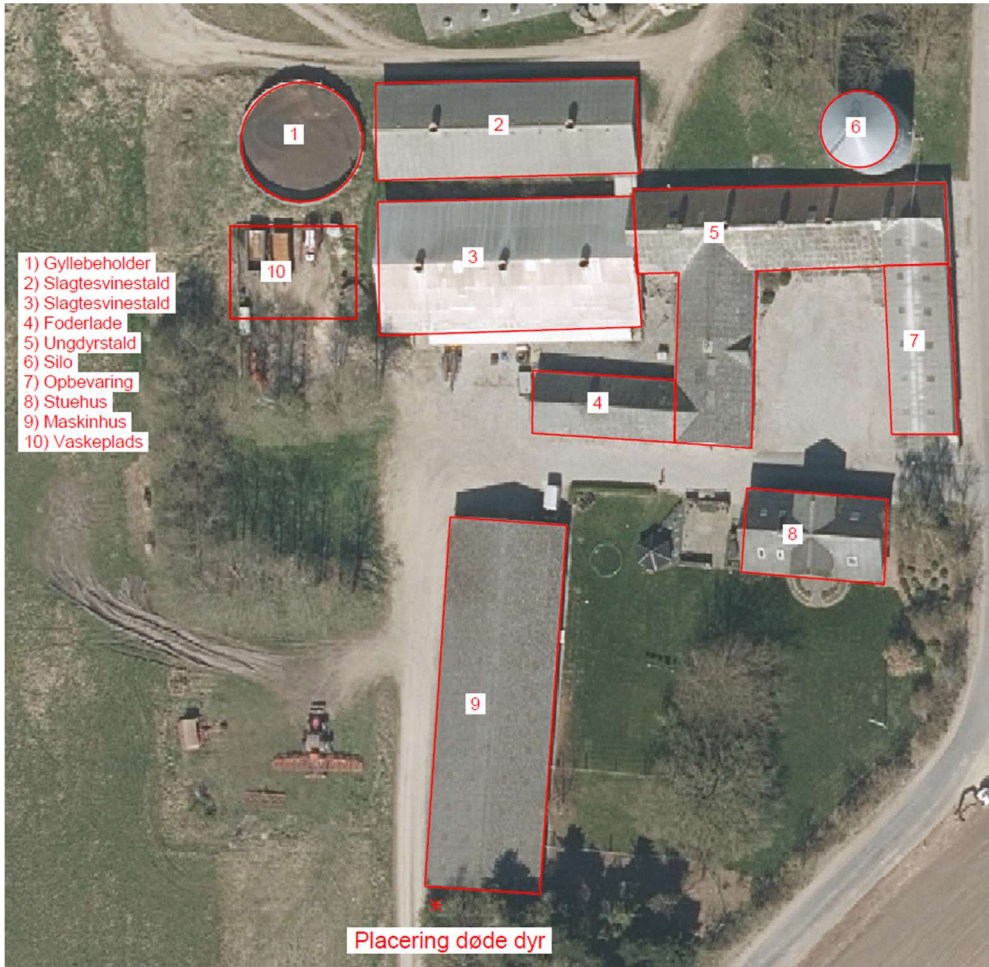
Placering af de to bygningsæt med adresserne Ørrildvej 20 og Ørrildvej 23 på ejendommen Ørrildvej 20



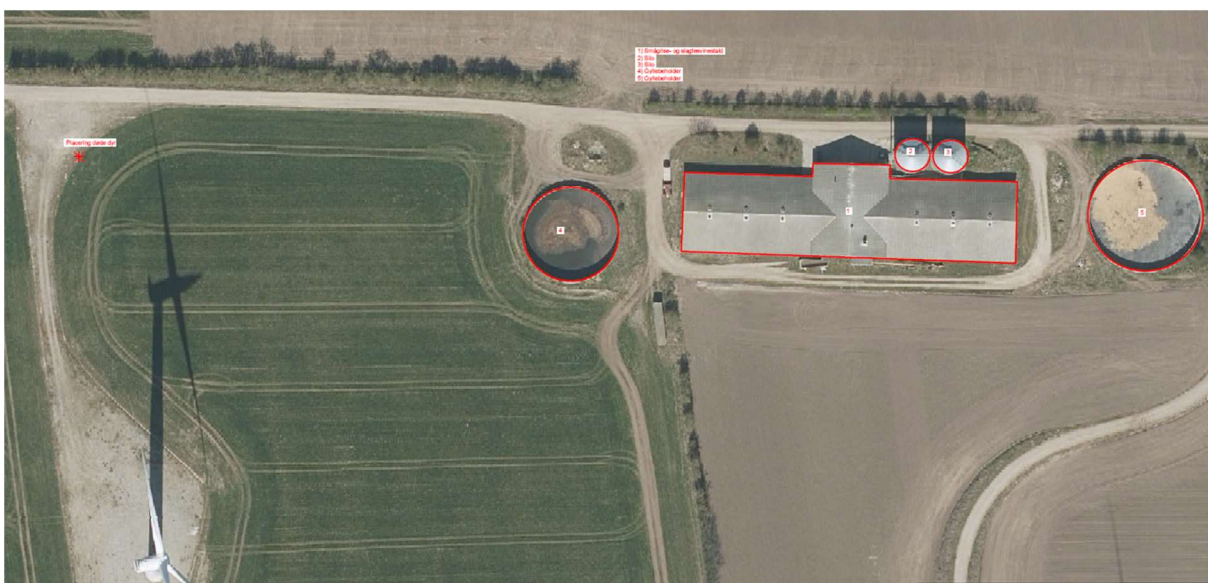
Stalde og gødningsopbevaringsanlæg på Ørrildvej 20



Stalde og gødningsopbevaringsanlæg på Ørrildvej 23



Situationsplan Ørrildvej 20



Situationsplan Ørrildvej 23

Bilag 2:

Miljøkonsekvensrapport

Ørrildvej nr. 20 og nr. 23



Datablad

Beliggenhed	Ørrildvej 23, 8990 Fårup
CVR NR.	25503937
CHR nr.	111884
Ejendoms nr.	7300006995
Matrikel nr.	4s – Ørrild by, Fårup
Ansøger og ejer af ejendommen Adresse, e-mail og telefonnr.	Finn Bay-Smidt Ørrildvej 20, 8990 Fårup bay-smidt@dlgtele.dk 20828716
Konsulent	LMO, Anne Kirkegaard
Adresse, e-mail og telefonnr.	Asmildklostervej 11 8800 Viborg, 29634004, aki@lmo.dk
Godkendelsesbetegnelse	§16a
Ansøgningens skema nr.	214394
Godkendelsesmyndighed	Randers kommune

Indhold

IKKE- TEKNISK RESUMÉ.....	30
BESKRIVELSE AF DET ANSØGTE	31
PROJEKTBEKRIVELSE.....	31
HUSDYRBRUGETS BELIGGENHED	32
OPBEVARING AF FODER.....	34
ENERGI- OG VANDFORBRUG	34
RESTSTOFFER, AFFALD OG KEMIKALIER.....	35
HUSDYRBRUGETS NABOPÅVIRKNINGER OG TILTAG DER BEGRÆNSER GENER.....	36
HÅNDTERING OG OPBEVARING AF HUSDYRGØDNING	40
ANSØGTES FORVENTEDE VIRKNING PÅ MILJØET (DE VÆSENTLIGSTE OG KUMULATIVE PÅVIRKNINGER).....	40
BEGREBET BAT	40
VEJLEDENDE BAT- STANDARDKRAV (AMMONIAK)	41

TEKNOLOGIVALG TIL OPFYLDELSE AF KRAV OM BAT (AMMONIAK).....	41
RENOVERING AF EKSISTERENDE STALDE.....	42
BEDSTE TILGÆNGELIGE OPBEVARINGSTEKNIK.....	42
BAT- KRAV VEDR. UDBRINGNING AF HUSDYRGØDNING OG UDNYTTELSE AF NÆRINGSSTOFFER I MARKEN	42
BAT- KRAV ENERGIBESPARENDE FORANSTALTNINGER.....	43
BAT-KRAV VANDBESPARENDE FORANSTALTNINGER.....	45
MANAGEMENT PÅ HUSDYRBRUGET.....	46
EGENKONTROL.....	47
NATUR	48
ALTERNATIVE LØSNINGER DER ER UNDERSØGT	48
FORANSTALTNINGER FOR AT BEGRÆNSE DET ANSØGTES VIRKNING PÅ MILJØET	49
BEFOLKNINGEN OG MENNESKERS SUNDHED	49
BIOLOGISK MANGFOLDIGHED	49
JORDAREALER, JORDBUND, VAND, LUFT OG KLIMA	50
MATERIELLER GODER KULTURARV OG LANDSKABET.....	50

2. Ikke- teknisk resumé

Beskrivelse af det ansøgte:

Finn Bay-Smidt ønsker på at få godkendt produktionen på Ørrildvej 20 og 23 8990 Fårup. Ørrildvej 20 og 23 er beliggende på samme ejendomsnummer og skal derfor godkendes samlet. Ørrildvej 18 er ikke med i denne godkendelse, da denne ejendom ligger på et særskilt ejendomsnummer og ikke er driftsmæssigt forbundet til Ørrildvej 20.

I forbindelse med denne ansøgning søges der om fleksibelt dyrehold i ansøgt drift. Flexibiliteten ønskes på slagtesvin og smågrise, således det står ansøger frit for om der sættes smågrise eller slagtesvin eller en kombination heraf i staldene.

Ansøgtes forventede virkning på miljøet:

Eksisterende bygninger med besætning, anlæg til opbevaring af foder og husdyrgødning er vurderet i forhold til bl.a.:

- Ammoniakfordampning, lugt, lys, støj og støv fra stalde og opbevaringsanlæg.
- Forbrug af vand, energi og handelsgødning.

-Anvendelse af bedste tilgængelige teknik.
-Opbevaring og bortskaffelse af bl.a. affald og kemikalier. -
Landskabelige og kulturhistoriske forhold.

Lugtberegningen viser, at ejendommen kan godkendes efter 50 %-reglen, hvilket er en dispensationsmulighed der kan anvende hvis halvdelen af geneafstanden er overholdt og der samtidig ikke kommer en stigning i lugt fra husdyrbruget.

Anlægget overholder kravet til BAT som er et krav på 5.314,1 kg N/år, der er beregnet en årlig fordampning på 5.314,1 kg N/ha.

Der findes ingen næringsfattige og kvælstoffølsomme terrestriske naturtyper såsom højmoser og større overdrev, indenfor 1 km afstand fra anlægget. De § 3-beskyttede naturområder der findes indenfor 1 km. fra anlægget, er alle næringsrige vandhuller enge eller moser, som ikke vurderes at blive påvirket væsentlig af udvidelsen. Udenfor 1000 m fra anlægget vurderes merbelastningen med kvælstof at være af en størrelsesorden, hvor den hverken i sig selv eller i kumulation med andre påvirkninger kan medføre en væsentlig påvirkning af kvælstoffølsomme naturtyper.

Foranstaltninger for at begrænse det ansøgte virkning på miljøet:

Produktionen overholder alle gældende normer for:

- opbevaring og udbringning af gylle
- håndtering af spildevand og affald
- Støj-, støv-, og lugtbelastning af omgivelser m.v.

Det betyder, at projektets virkninger på miljøet, hvad angår disse faktorer, må betragtes som tilfredsstillende.

Det vurderes, at husdyrbruget har truffet de nødvendige foranstaltninger til at forebygge og begrænse forureningen fra husdyrbrugets anlæg. Endvidere vurderes det, at husdyrbruget efter udvidelsen kan drives uden væsentlige indvirkninger på miljøet, såfremt vilkårene i denne godkendelse overholdes.

3. Beskrivelse af det ansøgte

3.1 Projektbeskrivelse

Der søges en godkendelse efter §16 a i LBK 520 af 01/05/2019 af eksisterende stalde. I forbindelse med denne ansøgning søges der ikke om nybyggeri.

Ejendommen Ørrildvej 23 har en afgørelse om skift i dyretype fra 2017, hvori den er godkendt sammen med Ørrildvej 18-23 til 18.450 smågrise, 7,3 kg til 32 kg og 11.350 smågrise, 8,5 kg til 32 kg samt 9.970 slagtesvin, 32 til 107 kg og derudover 3 kød geder.

Der etableres ikke nye produktionsarealer i forbindelse med godkendelsen.

Produktionsarealet i 8-års drift, nudrift og ansøgt drift er:

Produktion nr.	Dyretype+gulvtype	Produktionsareal* (m2)		
		Ansøgt drift	Nudrift	8-års drift
Ørrildvej 20				
Sl. stald 1	Flex smågrise og slagtesvin, 5075 % fast gulv	422	422	422
Sl. stald 2	Flex smågrise og slagtesvin, 5075 % fast gulv	320	320	320
Ungdyrstald	Flex smågrise og slagtesvin, 5075 % fast gulv	487	487	487
Ørrildvej 23				
1	Flex smågrise og slagtesvin, 2549% fast gulv	168		
2	Flex smågrise og slagtesvin, 2549% fast gulv	344	688	688
3	Flex smågrise og slagtesvin, 2549% fast gulv	1032	688	344
I alt		2.773	2.605	2.605

Finn Bay-Smidt driver ud over denne ejendom følgende ejendom med svi-

neproduktion: • Ørrildvej 18 8990 Fårup

Der drives markdrift fra ejendommen. Der er ingen vaskeplads på ejendommen.

Gylle opbevares i ejendommens gyllebeholdere der er på hhv. 615 m³, 2545 m³ og 4500 m³. Alle beholdere er underlagt 10 års beholderkontrol.

Emissionsberegninger i husdyrgodkendelse.dk viser at ammoniakberegningerne og lugt beregninger opfylder gældende lovgivning.

3.2 Husdyrbrugets beliggenhed

Husdyrbruget er placeret i landzone SØ for Ørrild by. Husdyrbruget ligger ikke indenfor naturområder med særlige naturbeskyttelsesinteresser, beskyttelseslinjer eller byggelinjer, dog ligger ejendommen indenfor kirkebyggelinjen men da der ikke opføres nye bygninger, er dette underordnet for nærværende godkendelse.

De generelle afstandskrav fra anlægget er ikke relevante da der ikke bygges, og ikke ændres i brugen af staldene.

I henhold til husdyrlovens § §6 og 8 må staldanlæg ikke etableres inden for de afstande som fremgår af tabellen nedenfor.

Generelle afstandskrav vedr. staldanlæg		Overholdt ja/nej
Ikke-almene vandforsyningsanlæg (markvanding, drikkevandsboringer for < 9 brugere, private boringer)	25 m	ja
Almene vandforsyningsanlæg	50 m	ja
Vandløb	15 m	ja
Dræn	15 m	ja
Søer	15 m	ja
Offentlig vej og privat fællesvej	15 m	ja
Levnedsmiddelvirksomhed	25 m	ja
Beboelse på samme ejendom	15 m	ja
Afstandskravet gælder ikke ensilageopbevaringsanlæg		
Naboskel	30m	ja
Nabobeboelse	50 m	ja
Eksisterende eller ifølge Kommuneplanens ramme-del fremtidigt byzone- eller sommerhusområder	50 m	ja
Område i landzone, der i lokalplan er udlagt til boligformål, blandet bolig og erhvervsformål eller til offentlige formål med henblik på beboelse, institutioner, rekreative formål og lign.	50 m	ja

Der opføres ikke nyt byggeri.

Beplantning:

Området er præget af spredt beplantning og læhegn. Der etableres ikke yderligere beplantning i forbindelse med denne anøgning.

3.3 Opbevaring af foder

Foder:

Foder (korn) Mængde: 10.000 hkg
Opbevaringsform: i silo

Færdigblandet

Fuldfoder Mængde 700 hkg.
Opbevaringsform: silo

Tilskudsfoder: Mængde: 3.000 hkg
Opbevaringsform: i silo

Halm: Mængde: 10 t
Opbevaringsform: små bunder på halm-loft

I forbindelse med levering af foder, opstår der ikke støvgener for omgivelserne.

3.4 Energi- og vandforbrug

Nudrift	
Årligt elforbrug	230.000 Kwh
Årligt forbrug af vand	8.200 m ³
Årligt forbrug af olie/gas	15.000 l
Årlig egenproduktion af energi: vindmølle/biogas osv.	

Ansøgt	
Årligt elforbrug	230.000 Kwh
Årligt forbrug af vand	9.500 m ³
Årligt forbrug af olie/gas	15.000 l
Årlig egenproduktion af energi: vindmølle/biogas osv.	

3.5 Reststoffer, affald og kemikalier

Fast affald

Generelt bemærkes, at al affald vil blive bortskaffet i henhold til kommunens affaldsregulativ. Beskrivelse af opbevaringsforhold og anslåede affaldsmængder i nudrift og ansøgt produktion er vist herunder.

	Mængde nudrift (kg el. tons)	Mængde Ansøgt (kg el. tons)	Opbevaring	Bortskaffelse
Forbrændingsegnet affald. ISAG kode: 19.00*	Ca. 400 l/14. dag	Ca. 400 l/14. dag	• Container på ejendommen.	Affald bortskaffes i henhold til kommunens affaldsregulativ.
Jern ISAG kode: 23.00	Ca. 2 tons	Ca. 2 tons	• Opbevares på betonplads	Afhændes til skrothandler
Plastik	0 t	0 t		
Andet	0 t	0 t		

Olie- og kemikalieaffald

	Mængde nudrift	Mængde ansøgt	Opbevarelse	Bortskaffelse
Olie	100 l./år Derudover serviceaftale	100 l./år Derudover serviceaftale	I værksted med fast bund uden afløb	Olierester/spildolie afhændes på kommunens modtageordning.
Kemikalier/pesticider	-	-	-	Ingen

Medicinaffald	150 kg/år	110 kg/år	Opbevares i forrum	Medicinrester og tom emballage leveres til kommunens modtageordning for farligt affald.
---------------	-----------	-----------	--------------------	---

Døde dyr

Døde dyr afhentes efter behov. Døde dyr opbevares i god afstand fra omkringboende. Døde dyr overdækkes med kadaverkappe. Smågrise opbevares i container.

Døde dyr afhentes af DAKA.

3.6 Husdyrbrugets nabopåvirkninger og tiltag der begrænser gener

Lugt

Den væsentligste lugt stammer fra staldene og spredes via ventilationssystemet. Nærmeste naboejendom er Ørrildvej 19 og Ørrildvej 21.







Nærmeste lokalplan er beliggende mod NØ og nærmeste byzone er Fårup mod NV. Der har ikke tidligere været problemer med klager fra naboer.

Geneafstanden er beregnet til 137,5 m for nabo (Ørrildvej 21), 580,3 m for samlet bebyggelse (lokalplan) og 756,8 m for byzone. Den vægtede gennemsnitsafstand er til nabo 70,1 m, samlet bebyggelse 1037,8 m og byzone 1037,6 m.

I husdyrgodkendelse.dk er der udarbejdet lugtberegninger. Beregningerne viser at alle krav er overholdt til lokalplan og byzone.

Genekriteriet til nærmeste nabo uden landbrugspligt, er ikke overholdt men kommunen kan meddele dispensation jf. 50 %-reglen.

Samlet resultat af lugtberegning

Bebyggelse	Kumulation	Model	Ukorrigeret geneafstand (m)	Korrigeret geneafstand (m)	Vægtet gennemsnitsafstand (m)	Genekriterie overholdt	
 Hovedvejen 35	0	NY	284,6	284,6	873,9	Ja	▼
 Ørrildvej 19	1	NY	135,8	149,4	84,2	Nej	▼
 Ørrildvej 21	1	NY	135,8	137,5	70,1	Nej	▼
 Europavej 6	0	NY	580,3	580,3	1037,8	Ja	▼
 Fårup By, Fårup	0	NY	756,8	756,8	1242,2	Ja	▼
 Ørrild By, Fårup	0	NY	756,8	756,8	1037,6	Ja	▼

Generel bekæmpelse af skadedyr

Bekæmpelse af skadedyr fortages efter anvisninger fra Aarhus Universitet, Institut for Agroøkologi I forbindelse med dyreholdet kan der forekomme gener fra skadedyr (rotter, mosegrise m.v.), som skal afhjælpes, samt gener fra fluer, som skal bekæmpes effektivt. Det vurderes, at der kan være en risiko for opformering af fluer og andre skadedyr. Det er derfor vigtigt at der opretholdes en god hygiejne, og daglig rengøring er en væsentlig parameter til bekæmpelse af fluer. Desuden er det vigtigt, at der foretages biologisk bekæmpelse af fluer i gyllekanalerne i alle staldafsnit.

Fluegener

Biologisk og kemisk fluebekæmpelse foretages efter anvisninger fra Aarhus Universitet, Institut for Agroøkologi

Rottebekæmpelse

Bekæmpelse af rotter foretages efter anvisninger fra Aarhus Universitet, Institut for Agroøkologi. Desuden følges de forbyggende foranstaltninger, som er fastlagt i Bekendtgørelse om forebyggelse og bekæmpelse af rotter (BEK nr. 1723 af 17/12/2017)

Vurdering

Det vurderes at der er taget de nødvendige forholdsregler for rotte og skadedyrs bekæmpelse.

Beskrivelse af transport

Der er etableret tilkørselsveje til staldene. Disse veje sikrer, at trafikken afvikles hensigtsmæssigt med de hensyn, der skal tages til naboer, veterinære forholdsregler osv. Det vurderes at der ved udkørsel fra anlægget er gode oversigtsforhold.

Der køres med husdyrgødning i vækstsæsonen.

Antallet af årlige transporter med foder til ejendommen er ca. 24 og vil forblive uændret, da størrelsen af læs afpasses besætningsstørrelsen.

Transporter af korn vil primært foregå i høst, mens øvrige fodertransporter vil være jævnt fordelt hen over året og typisk foregå inden for alm. arbejdstid.

Kørsel i forbindelse med afhentning af dyr vil forblive uændret med ca. 52 årlige transporter. Tidspunkt for afhentning af dyr vil typisk være inden for alm. arbejdstid.

Kørsel i forbindelse med levering af brændstof og andre varer vil være på uændret, ubetydeligt niveau.

Det tilstræbes at holde kørslen i spidsbelastningsperioderne inden for normal arbejdstid.

Ejendommen ligger i et landområde, og de ejede arealer + hovedparten af de forpagtede arealer ligger samlet i landområdet. Det betyder, at gylletransporter til disse arealer foregår i landområde uden at berøre tæt beboede områder. Transporten af gylle til aftalearealer længere væk foregår med lastbil, som indgår naturligt i det samlede trafikbillede, uden at der vil være nævneværdige øgede gener for omgivelserne.

Transporttype	Antal transporter pr. år i nudrift	Antal transporter pr. år i ansøgt drift	Tidsinterval	Hypighed	Forskel i antallet af transporter
Lastbilstransporter					
Foder	24	24	Indenfor normal arbejdstid	2 gange/mdr.	0
Sækkevarer/løsvarer	12	12	Indenfor normal arbejdstid	En gang/mdr.	0
Døde dyr	52	52	Indenfor normal arbejdstid	En gang/uge	0
Brændstof (fyringsolie)	4	4	Indenfor normal arbejdstid	Hver 3. mdr.	0
Smågrise ind	24	24	Indenfor normal arbejdstid	2 gange/mdr.	0
Slagtesvin ud	52	52	Indenfor normal arbejdstid	En gang/uge	0
Traktortransporter					
Gyllekørsler	370	370	Indenfor normal arbejdstid	I sæson	0

Korn	100	100	Indenfor normal arbejdstid	Primært i høst	0
I alt	638	638			

Vurdering

Det vurderes at gener fra transporter vil være minimale på grund af anlæggets placering i landzone.

Beskrivelse af støjkilder

Der kan forekomme støjkilder fra:

- Ventilationsanlæg
- Højtryksrensere
- Foderindblæsning
- Foderanlæg

De fleste støjkilder er placeret i lukkede bygninger.

Herudover vil der forekomme støj ved transport til og fra ejendommen.

Driftsperiode for støjkilder

- Ventilationsanlæg: 24 t/døgn
- Højtryksrensere: 1 x 4 t/uge • Foderindblæsning: 2 x ½ t/gang/mdr.
- Foderanlæg: 3 timer/døgn

Tiltag mod støjkilder

Flere af støjkilderne er placeret i lukkede bygninger, fx højtryksrensere og foderanlæg. Det forsøges så vidt muligt at holde støjperioden inden for normal arbejdstid.

Vurdering

Arbejdsgange, der kan give anledning til støj, ændres ikke i forbindelse med det ansøgte projekt, og det vurderes derfor, at gener i forbindelse med støjende aktiviteter er af meget begrænset karakter.

Størstedelen af støjkilderne er placeret i lukkede bygninger og vil ikke kunne påvirke nabobeboelse grundet afstanden.

Alt i alt vurderes det, at støjbidraget fra anlægget ikke ændres nævneværdigt som følge af det ansøgte.

Støvgener

Det vurderes, at håndtering af foder ikke vil medføre nævneværdige støvgener for omgivelserne, da foderet opbevares i siloer placeret udendørs eller i foderladen, og da foderet så vidt muligt håndteres i lukkede systemer. Halm opbevares indendørs i foderladen.

Støv fra bedriftens interne transportere samt støv fra de forskellige transportere til og fra husdyrbruget, forventes ikke at blive mere hyppigt forekommende, end de er i den nuværende drift. Det skyldes primært, at antallet af transportere ikke øges.

Samlet set vurderes det, at produktionsanlægget med tilknyttede aktiviteter generelt ikke vil give anledning til væsentlige støvgener.

3.7 Håndtering og opbevaring af husdyrgødning

Gyllen vil blive opbevaret i ejendommens gyllebeholdere. Flydelaget dannes af halm.

Gyllebeholderne er 2.545 m³ fra 1992 og 4.500 m³ fra 2004 i alt er der 7.060 m³ opbevaringskapacitet i beholderne. Herudover er der yderligere opbevaringskapacitet i fortank og gyllekanaler.

På Ørrildvej 20 er der 1 gylletank fra 1983 på 615 m³.

I alt er der 7.675 m³ opbevaringskapacitet, hvilket svarer til min 9,9 måneders opbevaring og dermed er kravet om min. 9 måneders kapacitet opfyldt.

Gødningsproduktion fra 1544 m² slagtesvinestald = 5.387 m³

Gødningsproduktion Ørrildvej 18-20 = 3.950 m³

Gødningsproduktion I alt = 9.337 m³

4. Ansøgtes forventede virkning på miljøet (de væsentligste og kumulative påvirkninger)

4.1 Begrebet BAT

BAT betyder Best Available Techniques (Bedst Tilgængelige Teknik) og er en fællesbetegnelse for teknikker og teknologier, som kan begrænse forurening fra stalde eller lager. BAT-begrebet dækker desuden over teknikker og teknologier til begrænsning af vand- og energiforbruget.

På et husdyrbrug er kvælstof, fosfor og ammoniak de væsentligste næringsstoffer, som kan give anledning til påvirkning af det omgivende miljø.

De mest betydende faktorer for omfanget af påvirkningen med næringsstoffer er valget af:

Genetik

Foderteknologi
Staldindretning
Opbevaring af husdyrgødning
Management
Udbringningsteknologi

BAT-standardvilkår

For anlægget (husdyrhold, stald og lager) defineres kravet om Bat som en maksimal emissionsgrænse afhængig af udvidelses størrelse og afhængig af, om udvidelsen sker i nyt eller eksisterende byggeri. Emissionsgrænserne er fastlagt i BAT- standardvilkår udarbejdet af miljøstyrelsen.

Miljøstyrelsen har udarbejdet vejledende BAT-standardvilkår for de enkelte produktionsgrene.

Slagtesvin (gyllebaserede staldsystemer)	-	endeligt kendt	god-
Smågrise (gyllebaserede staldsystemer)	-	endeligt kendt	god-
Søer (gyllebaserede staldsystemer)	-	endeligt kendt	god-
Svin (uden for gyllebaseret system)	-	endeligt kendt	god-

I de følgende afsnit beskrives det, hvordan den ansøgte produktion indrettes med henblik på at leve op til kravet om BAT.

4.2 Vejledende BAT- standardkrav (ammoniak)

BAT kravet for anlægget i forhold til ammoniaktabet er opfyldt med 0 kg N/år. Det er løst gennem valg af moderne staldsystemer.

Det samlede BAT krav er beregnet via husdyrgodkendelse.dk og beregnet til 5.314 kg N, BAT krav til staldene er 4.654 kg N og BAT kravet til lagrene er beregnet til 660 kg N. Den samlede ammoniakemission fra anlægget er beregnet til 5.314 kg N.

4.3 Teknologivalg til opfyldelse af krav om BAT (ammoniak)

Reduktionskravet vedr. ammoniak kan opnås ved valg af staldsystem.

Der er udarbejdet teknologiblade for følgende ammoniakreducerende teknikker/teknologier:

Smågrise

Køling af gylle i svinestalde (< 30 % ammoniakreduktion)
Svovlsyrebehandling af smågrise-gylle (ca. 70%)
Luftrensning (70-90 %)
Fodring: benzoesyre (1 % pr. g/FE)

Valg af staldsystemer

De eksisterende stalde er indrettet primært med delvis spaltegulv, som også er staldsystemer med lav ammoniakemission.

Valg af miljøteknologi

Der er ikke etableret miljøteknologi i staldene.

Valg af teknologi til opbevaring af husdyrgødning

I henhold til husdyrgødningsbekendtgørelsen skal der etableres fast overdækning på nye gyllebeholdere, med mindre, der kan opretholdes et naturligt tæt flydelag. Der skal altid etableres fast overdækning hvis en ny beholder placeres inden for en radius af 300 meter fra nærmeste nabo.

Der er flydelag på alle beholdere.

4.4 Renovering af eksisterende stalde

Der er ingen planer om renovering af eksisterende staldanlæg inden for den 8 årige periode, hvorefter kommunalbestyrelsen skal foretage den første regelmæssige revurdering af det miljøgodkendte. Årsagen hertil er, at staldene er velfungerende.

4.5 Bedste tilgængelige opbevaringsteknik

Husdyrgødning opbevares på følgende vis:

Gylle:

Beholderne er opført af bestandige og for fugtighed vanskeligt gennemtrængelige materialer. Beholderne er dimensioneret i forhold til kapaciteten, således at den kan modstå påvirkninger i forbindelse med omrøring, overdækning og tømning.

Gyllen omrøres kun forud for udkørsel af gylle. Ved pålæsning af gyllevogn anvendes læsserkran påmonteret gyllevognen, denne anordning suger gyllen fra tanken over i gyllevognen hvilket bevirker at spild undgås.

4.6 BAT- krav vedr. udbringning af husdyrgødning og udnyttelse af næringsstoffer i marken

De teknikker, der i marken kan reducere ammoniakfordampningen ved udbringning, er rettet mod at begrænse det tidsrum, i hvilket den mineralske del af kvælstofindholdet i gyllen er i kontakt med luften, eller sikrer, at den mineralske del forbliver på opløst form. Konkret omfatter det teknikker, der sørger for, at gyllen hurtigt kommer ned på eller i jorden, eller som giver gyllen en lavere PH- værdi (svovlsyrebehandling).

En stor del af de virkemidler, der kan reducere ammoniak tabet i forbindelse med udbringning af husdyrgødning er allerede implementeret via husdyrgødningsbekendtgørelsen, der fastsætter generelle regler for, hvornår og hvordan husdyrgødning må udbringes. For udbringning af husdyrgødning gælder således følgende:

- Regler for udbringningstidspunkter (forbud mod udbringning 200 m fra byområder på weekend- og helligdage)
- Gylle skal som minimum udbringes med slæbeslanger (bredspreddning forbudt)
- Gylle der udbringes på arealer uden etablerede afgrøder til høst skal være nedbragt senest 4 timer efter udbringning.
- Al udbringning af husdyrgødning på sort jord og græsmarker skal ske ved nedfældning eller en tilsvarende teknologi med samme ammoniakreduktionsprocent.

En yderligere reduktion af ammoniakfordampningen ved udbringning af husdyrgødning vil kunne nås ved krav om nedfældning af al husdyrgødning eller ved tilsætning af svovlsyre til husdyrgødningen.

Miljøstyrelsen har imidlertid vurderet, at de samfundsøkonomiske omkostninger ved nedfældning af husdyrgødning er uforholdsmæssigt høje, da nedfældning af husdyrgødning kan give skader på afgrøderne og dermed udbyttetab. Desuden vil nedfældning føre til øget udledning af drivhusgasser, da nedfældning af husdyrgødning er en mere krævende proces end alm. slangeudlægning, hvilket betyder et højere dieselforbrug. Tilsvarende vurderer Miljøstyrelsen, at svovlsyrebehandling af gylle er en uforholdsmæssig dyr teknologi at indføre alene af hensyn til miljøeffekten i marken.

På denne baggrund vurderer Miljøstyrelsen at gældende lovgivning vedr. udbringning er BAT.

Det vurderes, at ansøger lever op til alle generelle miljøregler inkl. de ovenfor beskrevne regler vedr. husdyrgødning, og at BAT-husdyrgødning dermed er overholdt.

4.7 BAT- krav Energibesparende foranstaltninger

Energiforbruget afhænger af de driftsmæssige forhold på den enkelte ejendom, herunder hvilke teknologiske løsninger, der anvendes til begrænsning af forurening.

Miljøstyrelsen har ikke fastsat vejledende BAT- standardkrav vedr. energiforbrug.

Ifølge EU's referencedokument for bedste tilgængelige teknikker (BREF) der vedrører intensiv fjerkræ- og svineproduktion er det BAT at anvende følgende:

- Optimering af udformningen af ventilationssystemet i mekanisk ventilerede stalde for at tilvejebringe god temperaturkontrol samt opnå minimumsventilation om vinteren. Undgåelse af modstand i ventilationssystemer gennem hyppigt eftersyn og rengøring af luftkanaler og fans.
- Anvende lavenergi-belysning.

Lys:

Lys i staldene tændes/slukkes efter behov når grisene tilses. Der vil typisk kun være lys i staldene i dagtimerne.

Ventilation:

Ventilationsanlægget i etablerede stalde har trinløs regulering af luftmængden via frekvensregulering af ventilationsanlæggets elmotorer.

Som minimum vil der være en frekvensreguleret (trinløs) motor pr. staldafsnit, der kan ventilere efter behov. Frekvensregulering af ventilatoren giver den mest energieffektive drift.

Ventilationsanlægget vil blive rengjort jævnligt ved vask af staldene. Ved rengøring fjernes snavs mv. der kan yde modstand og forøge strømforbruget.

Ventilationen vil blive styret af et temperaturreguleret styringssystem, som sikrer, at ventilationen kører optimalt, både med hensyn til temperaturen i staldene og el-forbruget.

Der gennemføres et årligt eftersyn af ventilationsanlægget, som sikrer at det kører optimalt.

Der er p.t. ikke planer om at udskifte ventilationsanlægget i de eksisterende stalde. Vil der blive behov for det, vil der blive valgt et strømbesparende system, såfremt det er foreneligt med ventilationsbehovet i staldene.

Foderfremstilling:

Der anvendes skivemøller, (skivemøllens valser samt kornriver bruger mindre energi end en hammermølle)

Foderblanding:

Der er ur-styring på blandeanlægget. Det sikrer, at anlægget kører præcist som det skal og der undgås unødigt opstart af anlægget.

Blandeanlægget vedligeholdes løbende.

Udfodring:

Dimensioneringen af ejendommens udfodringsystem er energioptimeret, hvilket betyder at der ikke bruges for meget energi på at pumpe foder rundt i rør med for stor eller for lille diameter.

Der anvendes centrifugalpumper i stedet for snækkepumper. Centrifugalpumper er mindre ressourcekrævende end snækkepumper og er derfor med til at sænke energiforbruget.

Anlægget efterses og vedligeholdes jævnligt.

Samlet vurdering vedr. energibesparende foranstaltninger: Ud fra ovenstående beskrivelse vurderes det, at det udvidede anlæg lever op til BAT vedrørende energibesparende foranstaltninger. Særligt kan fremhæves, at ventilationsanlægget har trinløs regulering af luftmængden via frekvensregulering af ventilationsanlægget i alle stalde.

4.8 BAT-krav vandbesparende foranstaltninger

Vandforbruget afhænger af de driftsmæssige forhold på den enkelte ejendom.

Miljøstyrelsen har ikke fastsat vejledende BAT-standardkrav vedr. vandforbrug.

Ifølge referencedokument for bedste tilgængelige teknikker (BREF) der vedrører intensiv fjerkræ- og svineproduktion, er det BAT at reducere vandforbruget ved at udføre følgende:

- rengøring af dyrestald og udstyr med højtryksrensere efter hver produktionscyklus eller hver batch. Til svineopstaldning løber spulevand typisk ned i gyllesystemet, og det er derfor vigtigt at finde en balance mellem rengøring og brug af så lidt vand som muligt. I fjerkræstalde er det også vigtigt at finde balancen mellem rengøring og brug af så lidt vand som muligt.
- udførelse af regelmæssig kalibrering af drikkevandsanlægget for at undgå spild.
- registrering af vandbrug gennem måling af forbrug, og detektering og reparation af lækager.

Der anvendes følgende tiltag på ejendommen med henblik på vandbe-

sparelse: **Vask af stalde**

Ved vask af stalde anvendes iblødsætning, hvorefter staldene vaskes med højtryksrensere med koldt vand.

Der anvendes endvidere vandbesparende dysere.

Både iblødsætning og vask med højtryksrensere samt vandbesparende dysere reducerer vandforbruget ved vask.

Vanding af dyr

Der anvendes vandkopper i staldene, som ikke medfører spild af vand i samme omfang som drikkeventiler.

Overbrusningsanlæg

Der er etableret optimeret styring af overbrusningsanlæg. Det er BAT ikke at anvende mere vand end hvad der er nødvendigt. Ved optimering af anlægget kører anlægget ikke unødigt og forbruger derved ikke mere vand end hvad der er nødvendigt. Også på overbrusningsanlægget anvendes vandbesparende dyser.

Vandrør og slanger i stalde

Der er etableret stophaner på alle vandslanger.

Staldene kontrolleres dagligt for utætheder på vandrør og små reparationer udføres med det samme.

Registrering af vandforbrug

Vandforbruget opgøres en gang om året i forbindelse med årsregnskabet.

Samlet vurdering vedr. vandbesparende foranstaltninger:

Ud fra ovenstående beskrivelse vurderes det, at den ansøgte husdyrproduktion med de ovenfor beskrevne tiltag lever op til kravene vedr. BAT i BREF-dokumentet. Der er valgt teknologier der er med til at reducere vandforbruget mest muligt. Bl.a. er der valgt vandbesparende dyser ved vask og overbrusning, og der er valgt drikkekopper i stedet for drikkeventiler.

4.9 Management på husdyrbruget

Management på ejendommen handler om at tilrettelægge arbejdet, så produktionen kører optimalt, samtidig med at forurening begrænses og anvendelsen af hjælpestoffer minimeres.

Miljøstyrelsen har ikke fastsat vejledende BAT-standardkrav vedr. management.

I henhold til EU's BREF notat af juli 2003 er godt landmandskab en vigtig del af BAT. I henhold til dokumentet er det BAT at:

- Identificere og implementere uddannelses- og træningsprogrammer for bedriftspersonale.
- Føre journal over vand- og energiforbrug, mængde af husdyrfoder, opstået spild og spredning af uorganisk gødning og husdyrgødning på markerne.
- Have en nødfremgangsmåde til at håndtere ikke planlagte emissioner og hændelser.
- Iværksætte et reparations- og vedligeholdelsesprogram for at sikre, at bygninger og udstyr er i driftsklar stand, samt at faciliteterne holdes rene.
- Planlægge aktiviteter på anlægget korrekt, såsom levering af materialer og fjernelse af produkter og spild.
- Planlægge gødsning af markerne korrekt.

På ejendommen anvendes følgende ledelses- og kontrolrutiner med henblik på styring af husdyrbrugets miljøforhold:

Alle ansatte introduceres grundigt til nye arbejdsopgaver.

De ansatte deltager i lovpligtige efteruddannelseskurser.
Alle ansatte indgår i teams, hvor sammensætningen af erfarne og nyansatte skal sikre oplæringen.

Vand- og energiforbrug opgøres årligt i forbindelse med regnskabet.
Der er opsat vandur.
Der tilsendes månedligt opgørelse af elforbrug fra energiselskabet.
Der udarbejdes effektivitetsrapporter over forbruget af foder
Foderplaner revideres 1-2 gange om året med foderkonsulent for at sikre optimal foderudnyttelse.

Staldene gennemgås dagligt med henblik på at opdage lækager.
Der foretages løbende service på ventilationsanlæg/foderanlæg, elkabler og pumper af autoriseret installatør.
Alle elinstallationer efterses hvert 5. år.
Der foretages rengøring af stalde og ventilationsanlæg efter fastlagt plan.
Anlæg og tekniske installationer renses, vedligeholdes og udskiftes i en sådan grad, at det sikrer korrekt brug og effekt.
Gyllebeholderne følger reglerne for kontrol minimum hvert 10. år.
Alle aktiviteter planlægges grundigt. Anlægget er indrettet på en logistisk optimal måde for transporter til og fra ejendommen såvel som den interne fordeling.
Affald fjernes løbende fra ejendommen.
Aftale med firma om rottebekæmpelse på ejendommen.

Der føres journal over spredning af uorganisk gødning og husdyrgødning i form af det årlige gødningsregnskab. Regnskabet anvendes til at dokumentere husdyrbrugets størrelse og forbrug af gødning. Dette er lovkrav i Danmark.
Der udtages jordprøver ca. hver 5. år som analyseres for bl.a. fosfor- og kalkindhold for at følge jordens fosforindhold og reaktionstal (pH).

Samlet vurdering vedr. management:

Ud fra ovenstående beskrivelse vurderes det at husdyrbruget har fokus på management. Det vurderes, at ejendommen med ovenstående driftsrutiner lever op til kravet om BAT vedr. management/godt landmandskab i henhold til BREF (referencedokument for bedste tilgængelige teknikker, der vedrører intensiv fjerkræ- og svineproduktion).

4.10 Egenkontrol

Husdyrbruget varetager selv en del af kontrollen med den daglige drift som er følgende:
Der udarbejdes obligatorisk gødningsplan med efterfølgende gødningsregnskab
Der er produktionsopgørelser i markbrug og dyrehold, driftsregnskab samt egne løbende registreringer.
Gennemsyn af alle elinstallationer hvert 5. år.

Vand- og elforbruget vil blive fulgt løbende med henblik på at lokalisere eventuelle opståede fejl samt vurdere på muligheden for at reducere forbruget.

De tekniske installationer og hjælpemidler kontrolleres løbende for at imødegå driftsforstyrrelser og uheld. Der føres logbog over flydelag i gyllebeholder

10 års kontrol af gyllebeholdere

Udarbejdelse af mark- og gødningsregnskab

Fra tank pumpes til gyllevogn med traktordreven læssekran (sugepumpe). Ved overpumpning til lastbil suges tilsvarende med læssekran. Al læsning overvåges. Det vurderes at risikoen for gylleulykker er minimal.

4.11 Natur

Der er følgende afstande til nærmeste områder med registreret natur:

- Kategori 1 natur: Nærmeste kategori 1 natur er en skovbevokset tørvemose 9998, denne er beliggende indenfor Natura 2000 område nr. 30 Lovns Bredning, Hjarbæk Fjord og Skals Ådal.
- Kategori 2 natur: Nærmeste kat. 2 natur er et overdrev ca. 1400 meter syd for anlægget, derudover er der også et kategori 2 overdrev ca. 1500 meter nord for anlægget. Der er regnet deposition til begge overdrev i husdyrgodkendelse.dk.
- Kategori 3 natur: Nærmeste område er et overdrev ca. 950 meter mod nord.
- Øvrige naturtyper nær anlægget: De § 3-beskyttede naturområder, der findes indenfor 1 km fra anlægget, er alle næringsrige vandhuller eller enge.

Nærmeste kategori 2 natur er et overdrev, der er beskyttet af naturbeskyttelseslovens §3 og som er større end 2,5 ha. Totalbelastningen af dette område er beregnet til 0,1 kg N/ha og 0,0 kg N/ha. Kravet til denne kategori er maksimalt 1,0 kg N/ha i totalbelastning.

Nærmeste kategori 3 natur er skov og overdrev. Totalbelastningen af dette område er beregnet til 0,2 kg N/ha og en merbelastning på 0,1 kg N/ha. Kravet til denne kategori er maksimalt 1,0 kg N/ha i merbelastning. Øvrige naturområder nær anlægget er alle næringsrige vandhuller eller enge, som vurderes ikke at blive påvirket af anlægget.

Alt i alt vurderes det, at natur ikke vil påvirkes negativt som følge af den ansøgte udvidelse – jf. beskrivelsen ovenfor. Afstanden er stor til kvælstoffølsom natur, og konkrete depositions-beregninger i IT-ansøgningen viser, at gældende kriterier for maksimal kvælstofbelastning er overholdt.

5. Alternative løsninger der er undersøgt

Der er ikke overvejet alternativer da der er tale om en godkendelse af en eksisterende stalde.

6. Foranstaltninger for at begrænse det ansøgte virkning på miljøet

6.1 Befolkningen og menneskers sundhed

I forbindelse med ansøgte projekt udledes der ikke sundhedsskadelige stoffer som f.eks. tungmetaller eller dioxin. Det vurderes derfor at projektet ikke vil medføre nogen påvirkning af menneskers sundhed.

Der vil ikke forekomme luftforurening eller forurening af vand der kan påvirke befolkningen og menneskers sundhed.

I forbindelse med befolkning og menneskers sundhed påvirker anlægget mest med støv, støj, lugt og ammoniakemissionerne.

Reglerne for ammoniak og lugt er overholdt. Ved management og foranstaltninger, forventes det at støj og støv ikke vil give anledning til nabogener.

Smittebeskyttelse

Smittebeskyttelse er både beskyttelse af besætningens egne dyr mod indførsel af smitsomme sygdomme, beskyttelse mod spredning af sygdomme mellem forskellige besætninger og beskyttelse mod spredning af zoonotiske smitstoffer fra besætninger til det omgivende samfund (zoonoser er sygdomme, der kan smitte mellem dyr og mennesker).

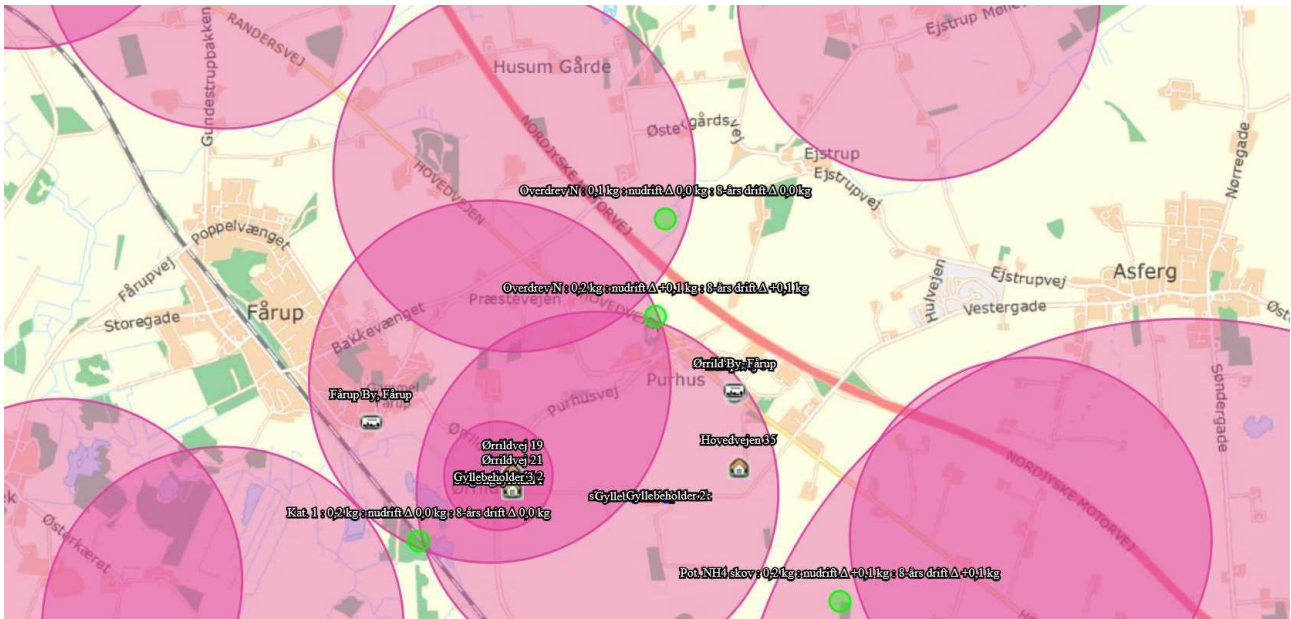
Der er regler om smittebeskyttelse for svinebesætninger med sundhedsrådgivningsaftale.

For svinebesætninger med sundhedsrådgivningsaftale gælder desuden særlige regler om zoonotisk smittebeskyttelse, hvor den besætningsansvarlige i samarbejde med besætningsdyrlægen skal udarbejde en zoonotisk smittebeskyttelsesplan, som har til formål at modvirke smittespredning fra besætningen.

6.2 Biologisk mangfoldighed

Nedenstående kortudsnit viser en illustration af husdyrtrykket i området omkring Ørrildvej 20 og 23. Bilaget er udarbejdet på basis af de tilgængelige oplysninger om husdyrgodkendte ejendomme der findes via husdyrgodkendelse.dk.

Det skal i den forbindelse bemærkes, at der er visse usikkerheder vedrørende disse data idet det ikke med sikkerhed er så stort et dyrehold som forventet (hvis godkendelserne ikke er udnyttet). Således kan den løbende strukturtilpasning i landbruget (afvikling/udvikling i husdyrholdet) være usikkert oplyst. Med baggrund i bl.a. oplysninger fra husdyrgodkendelse.dk vurderes det, at udvidelsen ikke – alene eller sammen med bidrag fra andre kendte ammoniakudviklinger – vil øge den samlede luftbårne kvælstofbelastning i området i uacceptabelt omfang.



Beskyttelsen af natur omfatter natur af kategori 1, 2 og 3, disse tre kategorier af natur beskyttes mod ammoniak. Disse krav til totaldeposition og merdeposition fremgår af husdyrgodkendelse.dk, beregningerne er overholdt.

Ingen natur, omfattet af disse kategorier, vurderes derfor at blive påvirket af udvidelsen.

6.3 Jordarealer, jordbund, vand, luft og klima

Arealer

Bedriftens dyrkede arealer er ikke omfattet af nogen § 3 beskyttelse. Der findes ingen større beskyttede naturtyper i området i umiddelbart i nærheden af bedriften.

Jordklassificeringskortet viser at arealerne tilhørende bedriften er overvejende sandjord fra JB1 til JB4.

6.4 Materielle goder kulturarv og landskabet

Der findes beskyttede diger i nærheden af ejendommene. Ingen af de diger vil påvirkes negativt af ansøgte godkendelse.

Der er ingen gravhøje i umiddelbar nærhed.

Udvidelsen vurderes derfor ikke at kunne påvirke diger eller gravhøje i lokalområdet.

Ved vurdering af samspillet mellem en eller flere af disse faktorer vurderes det ikke at give nogen øget risiko for påvirkninger.

Ophør

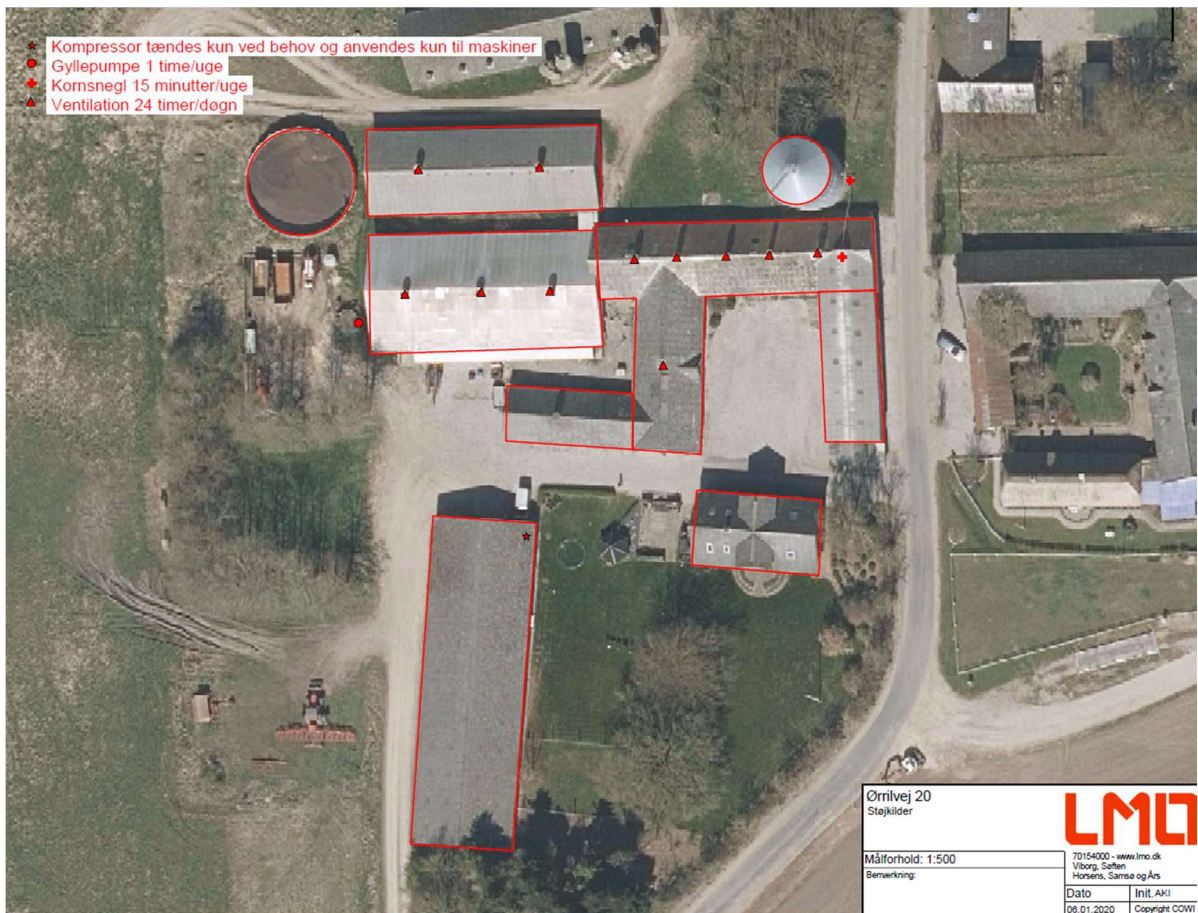
Den generelle praksis ved produktionsophør på et husdyrbrug er, at stalde, anlæg for opbevaring af foder, husdyrgødning, kemikalier og lignende vil blive tømt og rengjort.

Ørrildvej 20 og 23 er et IE-husdyrbrug og derfor omfattet af bestemmelserne i jordforureningsloven (LBK nr. 282 af 27/03/2017) om afhjælpning af jord- og grundvandsforurening ved ophør af driften af bestemte aktiviteter på listevirksomheder og husdyrbrug. Bestemmelserne fremgår af lovens kapitel 4b og indebærer bl.a., at driftsherren ved driftsophør skal vurdere jordens og grundvandets forureningstilstand som følge af aktiviteterne på husdyrbruget. Driftsherren skal i første omgang indsende et oplæg til miljømyndigheden (kommunen) om, hvordan den forestående vurdering kan foretages. På baggrund af driftsherrens oplæg vil miljømyndigheden give driftsherren påbud om, hvordan vurderingen skal foretages og en frist herfor.

Vurdering:

De til enhver tid gældende regler i bl.a. jordforureningsloven vil sikre, at der træffes de nødvendige foranstaltninger ved produktionsophør på husdyrbruget Ørrildvej 20 og 23.

Bilag 3:



Støjklider Ørrildvej 20