



**§ 11 miljøgodkendelse**  
**af husdyrproduktion på**  
**Volstrupby 4, 7560 Hjerm**  
**22. september 2015**



*Miljøgodkendelse i henhold til § 11 i lov om miljøgodkendelse m.v. af husdyrbrug jf. LBK nr. 868 af 3.juli 2015*



## Indholdsfortegnelse

DATABLAD .....	4
INDLEDNING .....	5
1. RESUMÉ OG SAMLET VURDERING .....	6
1.1 Ansøgning om miljøgodkendelse .....	6
1.2 Afgørelse om miljøgodkendelse .....	6
1.3 Ikke teknisk resumé .....	7
1.4 Vilkår .....	10
1.5 Offentlighed .....	14
1.6 Klagevejledning .....	15
2. BAGGRUND FOR MILJØGODKENDELSEN .....	16
2.1 Beskrivelse af husdyrbruget .....	16
2.2 Meddelelsespligt – husdyrproduktion, anlæg og ejerforhold .....	16
2.3 Gyldighed .....	16
2.4 Retsbeskyttelse .....	17
2.5 Revurdering af miljøgodkendelsen .....	17
3. BELIGGENHED OG PLANMÆSSIGE FORHOLD .....	18
3.1 Afstandskrav, bygge- og beskyttelseslinjer, fredninger m.v. ....	18
3.2 Placering i landskabet .....	19
4. HUSDYRHOLD, STALDANLÆG OG DRIFT .....	21
4.1 Husdyrhold, pelsdyrhaller og opbevaringsanlæg .....	21
4.2 Ventilation .....	22
4.3 Fodring .....	22
4.4 Energi- og vandforbrug .....	23
4.5 Spildevand og regnvand .....	24
4.6 Affald .....	25
4.7 Råvarer og hjælpestoffer .....	27
4.8 Driftsforstyrrelser eller uheld .....	27
5. GØDNINGSPRODUKTION OG HÅNDBETING .....	29
5.1 Gødningstyper og – mængder .....	29
5.2 Flydende husdyrgødning .....	30
5.3 Fast husdyrgødning .....	31
6. FORURENING OG GENER FRA HUSDYRBRUGET .....	32
6.1 Generelt ammoniakkrav .....	32
6.2 Ammoniak og natur .....	33
6.3 Påvirkning af arter med særlige beskyttelseskrav (Bilag IV arter) .....	34
6.4 Lugt .....	35
6.5 Fluer og skadedyr .....	38
6.6 Transport .....	39
6.7 Støj fra anlæg og maskiner .....	40
6.8 Støv fra anlæg og maskiner .....	42
6.9 Lys .....	42
7. PÅVIRKNING FRA AREALERNE .....	44
7.1 Udbringningsarealerne .....	44
7.2 Påvirkning af natur og overfladevand fra marker .....	46
7.3 Kvælstof og fosfor til Limfjorden .....	46
7.4 Påvirkning af arter med særlige beskyttelseskrav (Bilag IV arter) .....	48
7.5 Kvælstof til grundvand .....	49
8. BEDSTE TILGÆNGELIGE TEKNIK (BAT) .....	50
8.1 Management .....	50



8.2	Foder .....	52
8.3	Forbrug af vand og energi .....	52
8.4	Opbevaring af husdyrgødning .....	53
8.5	Staldindretning .....	54
8.6	Udbringning af husdyrgødning .....	56
9.	HUSDYRBRUGETS OPHØR .....	58
10.	EGENKONTROL OG DOKUMENTATION.....	59
BILAG 1	SITUATIONSPLAN .....	60
BILAG 2	OVERSIGT OVER EJEDE UDBRINGNINGSAREALER .....	61
BILAG 5	NITRATKLASSER .....	64
BILAG 6	JORDBUNDSTYPER (I PLØJELAGET).....	65
BILAG 7	FOSFORKLASSER, HÆLDNING OG OKKERKLASSER/LAVBUND .....	66
BILAG 8	NITRATFØLSOMME INDVINDINGSOMRÅDER M.V.....	67
BILAG 9	OVERFLADEVANDSVURDERING .....	68
BILAG 10	ERKLÆRING OM TILSTRÆKKELIG OPBEVARINGSKAPACITET .....	73
BILAG 11	BEREDSKABSPLAN .....	74



## Datablad

Godkendelsesdato	22. september 2016
Afgørelsestype	Miljøgodkendelse efter § 11 i lov om miljøgodkendelse m.v. af husdyrbrug jf. § 4 stk. 2 i husdyrgodkendelsesbekendtgørelsen (> 25 DE)
Husdyrbrugets adresse	Volstrupby 4, 7560 Hjerm
Husdyrbrugets ejer og kontaktperson	Bjarne Amby Volstrupby 4, 7560 Hjerm
Brugstype	Minkfarm/Hestehold
CVR nr.	10951194
CHR nr.	55505
Ejendomsnr.	6710061233
Matrikel nr.	22b Den nordlige Del, Hjerm
Husdyrbrugets miljøkonsulent	Heden og Fjorden Konsulent Alice Nielsen <a href="mailto:ani@hflc.dk">ani@hflc.dk</a>
Godkendelses- og tilsynsmyndighed	Struer Kommune Plan- og Miljø Østergade 13, 7600 Struer <a href="mailto:teknisk@struer.dk">teknisk@struer.dk</a>
Sagsbehandler	Kristian Iversen
1. Revurdering af godkendelsen	2024



## **Indledning**

Bjarne Amby har d. 7. juli 2016 ansøgt om § 11 miljøgodkendelse til udvidelse af minkproduktionen på Volstrupby 4, 7560 Hjerm jf. Husdyrgodkendelsesloven<sup>1</sup>.

Dyreholdet ønskes ændret og udvidet fra 1.000 mink årstæver og 16 heste (300-500 kg) svarende til 40 DE til 1.600 mink årstæver og 18 heste (300-500 kg) svarende til 61,38 DE.

Der opføres en ny 2 gange 4-rækket hal øst for de eksisterende minkhaller på ejendommen til udvidelsen af minkproduktionen. Hestene opstaldes i eksisterende stald.

Husdyrgødningen udbringes dels på egne arealer, dels på tredjemandsarealer, idet der er aftale om afsætning af 46,51 DE i minkgylle til Volstrupby 3, 7560 Hjerm.

Godkendelsen bygger på husdyrbrugets ansøgning med bilag<sup>2</sup> og supplerende oplysninger indkommet i forbindelse med sagsbehandlingen.

I miljøgodkendelsen er der redegjort for de miljømæssige konsekvenser af udvidelsen af husdyrbruget, herunder også om husdyrbrugets anvendelse af bedste tilgængelige teknik. Der er i godkendelsen stillet en række vilkår som sikrer, at husdyrbruget kan drives uden at påvirke miljøet væsentligt.

Miljøet skal i denne sammenhæng forstås som omgivelserne i bred forstand, herunder befolkning/naboer, flora, fauna, vandmiljø, landskab og kulturmiljø samt ressourceforbrug.

Bedriften har ikke biaktiviteter, som er omfattet af godkendelsespligt.

---

<sup>1</sup> Lbk. nr. 868 af 3. juli 2015 om miljøgodkendelse m.v. af husdyrbrug

<sup>2</sup> Ansøgningsskema 89582 af 7. juli 2016 (version 2 d. 8. august 2016).



## **1. RESUMÉ OG SAMLET VURDERING**

### **1.1 Ansøgning om miljøgodkendelse**

---

Struer Kommune modtog d. 7. juli 2016 en ansøgning om § 11 miljøgodkendelse til udvidelse af minkproduktionen på Volstrupby 4, 7560 Hjerm.

Dyreholdet ønskes udvidet fra 1.000 mink årstæver og 16 heste svarende til 40 DE til 1.600 mink årstæver og 18 heste svarende til 61,38 DE.

Der er søgt om at etablere 2 lukkede 4-rækkede minkhaller øst for de eksisterende minkhaller på Volstrupby 4.

Ejendommen fik i april 2007 en § 10 miljøtilladelse til etablering af en minkproduktion på 1.000 tæver, 13 heste (300-500 kg) og 4 heste (200 kg).

I februar 2011 er der meddelt et tillæg til § 10 miljøtilladelsen vedrørende byggeri af to minkhaller til en velfærdsudvidelse, produktionen udvides ikke i den forbindelse.

§ 10 miljøtilladelsen er ikke længere relevant, når ejendommen får en § 11 miljøgodkendelse. Derfor ophæves § 10 miljøtilladelsen når § 11 Miljøgodkendelsen tages i brug.

Miljøgodkendelsen bygger på en ansøgning, som er indsendt via Miljøstyrelsens elektroniske ansøgningssystem med skema nr. 89582.

### **1.2 Afgørelse om miljøgodkendelse**

---

På grundlag af de oplysninger, der er indgået i sagen, meddeler Struer Kommune hermed godkendelse til husdyrbruget på en række vilkår. Miljøgodkendelsen omfatter samtlige anlæg på Volstrupby 4 og de arealer, der drives i CVR nr.: 10951194.

Det er Struer Kommunes samlede vurdering, at miljøgodkendelsen, med de pågældende vilkår for indretning og drift af husdyrbruget, ikke vil medføre en væsentlig virkning på miljøet (nabobeboelser, Natura 2000 områder, natur i øvrigt, overfladevand, nitrاتفølsomme indvindingsområder, landskabelige værdier og værdifulde kulturmiljøer).

Struer Kommune vurderer, at ansøger har truffet de nødvendige foranstaltninger til at forebygge og begrænse forureningen fra husdyrbruget og til at modvirke eventuelle skadelige virkninger på miljøet, ligesom husdyrbruget anvender den bedst tilgængelige teknik (BAT).

Tilladelser i forhold til anden lovgivning (f.eks. Byggeloven, Planloven, Vejloven, samt afledning af spildevand og overfladevand efter Miljøbeskyttelsesloven) skal søges separat.

Husdyrbruget skal til enhver tid leve op til gældende regler i love og bekendtgørelser – også selvom disse regler eventuelt måtte være skærpede i forhold til denne godkendelse.



### **Vilkårs ikrafttræden**

Med mindre andet er anført, gælder vilkårene straks fra godkendelsen tages i brug, herunder i en eventuel indkøringsperiode.

### **Lovgivning**

Ansøgningen er behandlet efter reglerne i Husdyrgodkendelsesloven<sup>3</sup> med tilhørende bekendtgørelse<sup>4</sup> samt Miljøstyrelsens elektroniske vejledning om miljøregulering af husdyrhold. Derudover er der foretaget en vurdering af ansøgningen jf. reglerne i Habitatbekendtgørelsen<sup>5</sup>. Jf. denne skal kommunen, før der træffes afgørelse om udvidelse eller ændring af et husdyrbrug, foretage en vurdering af, om projektet i sig selv, eller i forbindelse med andre planer og projekter, kan påvirke et Natura 2000-område væsentligt.

Endvidere skal husdyrbruget og kommunen i forbindelse med godkendelse foretage en vurdering af husdyrbrugets teknologi i forhold til det, som beskrives som ”Bedste Tilgængelige Teknologi”.

## **1.3 Ikke teknisk resumé**

---

Miljøgodkendelsen omfatter driftsbygninger og anlæg på Volstrupby 4, 7560 Hjern, samt tilhørende ejede arealer.

Struer Kommune har vurderet, at der kan meddeles miljøgodkendelse til den ansøgte udvidelse i henhold til gældende regler<sup>6</sup>.

### **Produktion**

Den ansøgte og godkendte samlede husdyrproduktion er på 1.600 stk. minktæver og 18 heste (300- 500 kg) svarende til 61,38 DE på ansøgningstidspunktet. Dette er fastholdt ved vilkår.

Produktionen finder sted i eksisterende anlæg samt i en ny 2 gange 4-rækket minkhal.

Ejendommen råder over 10,63 Ha udbringningsarealer alle beliggende i Struer Kommune.

Der afsættes 46,51 DE minkgylle til tredjemandsarealer på Volstrupby 3. Udbringningsarealerne på Volstrupby 3 er vurderet efter § 16 i husdyrgodkendelsesloven<sup>7</sup>.

### **Fodring**

Der er valgt et staldsystem, der forudsætter et proteinindhold i minkfoderet på gennemsnitligt max. 31 % af OE i ugerne 30-47. Dette er fastholdt ved vilkår.

---

<sup>3</sup> Bekendtgørelse nr. 868 af 3. juli 2015 af lov om miljøgodkendelse m.v. af husdyrbrug

<sup>4</sup> Bekendtgørelse nr. 44 af 11. januar 2016 om tilladelse og godkendelse m.v. af husdyrbrug

<sup>5</sup> Bekendtgørelse nr. 1828 af 16. december 2015 om udpegning og administration af internationale naturbeskyttelsesområder samt beskyttelse af visse arter.

<sup>6</sup> Lovbekendtgørelse nr.868 af 3. juli 2015 om miljøgodkendelse m.v. af husdyrbrug med tilhørende bekendtgørelse

<sup>7</sup> Lovbekendtgørelse nr.868 af 3. juli 2015 om miljøgodkendelse m.v. af husdyrbrug med tilhørende bekendtgørelse



## **Beliggenhed, afstandskrav og planmæssige forhold**

### *Afstandskrav*

Den nye minkhal skal placeres i en afstand af min. 5 meter til skel jf. afstandskravene i pelsdyrbekendtgørelsen. Det er en forudsætning at øvrige afstandskrav i Pelsdyrbekendtgørelsen er overholdt. Der er stillet vilkår til fastholdelse af den ansøgte hal, type m.v.

### *Landskabshensyn*

Der er stillet vilkår til den beplantning, der skal etableres jf. pelsdyrbekendtgørelsens regler. Vilkårene skal sikre, at byggeriet bliver skjult i landskabet. Husdyrbruget ligger i landzone ca. 1.600 m nordøst for Hjerm. Og ca. 1.800 m sydvest for sommerhusområdet Livbjerggård Strand.

Ejendommen ligger med relativ god afstand til naturområder.

Nærmeste bolig uden landbrugspligt (Volstrupby 2) er beliggende ca. 120 m nordvest for den nye hal på Volstrupby 4. Der er ca. 150 m fra den nye hal til naboen mod sydøst, Volstrupvej 6.

## **Gødningsproduktion og håndtering**

Der er stillet vilkår om tømning af alle gyllerender hver 3. eller 4. dag, dog mindst 2 gange om ugen. Dette er et BAT-krav der sikrer en mindre fordampning af ammoniak.

## **Forurening og gener fra husdyrbruget**

### *Ammoniakbelastning og særlig værdifuld natur*

Det generelle ammoniakreduktionskrav i husdyrloven er overholdt.

Det er vurderet, at der hverken er kategori 1, 2 eller 3 natur, der bliver væsentligt påvirket som følge af ammoniaknedfaldet fra det ansøgte.

### *Lugt*

Husdyrbruget overholder afstandskravene i Pelsdyrbekendtgørelsen<sup>8</sup> til nærmeste nabo uden landbrugspligt, samlet bebyggelse og byzone. Der er lavet lugtberetninger i ansøgningen efter husdyrlovens retningslinjer.

Lugtberetningerne viser tilsvarende, at afstandskrav til byzone, samlet bebyggelse og nabobeboelse uden landbrugspligt alle vil være overholdt med det ansøgte.

Hvis det skulle vise sig, at driften giver anledning til flere lugtgener for omboende end forventet, er der stillet vilkår om, at den ansvarlige for husdyrholdet kan pålægges at udarbejde en handlingsplan for at nedbringe generne og senere at gennemføre eventuelle lugtbegrænsende foranstaltninger.

### *Støj og fluer*

Det er vurderet, at udvidelsen af minkproduktionen på ejendommen ikke vil medføre væsentlige gener i forhold til støj og fluer. Der er stillet vilkår til hvilke støjgrænser, der skal overholdes. Hvis der opstår væsentlige gener, kan der stilles vilkår om at begrænse generne. Dette vil typisk ske i forbindelse med de jævnlige tilsyn, der skal føres på farmen eller hvis der indkommer klager over gener.

### *Transporter til og fra ejendommen*

---

<sup>8</sup> Bek. nr. 1428 af 13/12/2006 – bekendtgørelse om pelsdyrfarme





Antallet af transporter til og fra ejendommen er på årsbasis opgjort til ca. 366 stk. Heraf er de 285 stk. den færdsel, der sker med foderbilen, hvilket er samme antal fodertransporter som før udvidelsen.

### **Påvirkning fra arealerne**

De generelle beskyttelsesniveauer for udvaskning af fosfor og kvælstof til overfladevand og grundvand er alle overholdt med det ansøgte.

### **Andre miljøpåvirkninger**

Produktionen overholder alle gældende normer for opbevaring og udbringning af gylle, håndtering af spildevand og affald, støjbelastning af omgivelserne m.v. Det betyder, at projektets virkninger på miljøet, hvad angår disse faktorer, må betragtes som acceptable.

Yderligere vurderes det, at udvidelsen ikke vil have indflydelse på bilag IV-arter, planter eller dyr omfattet af artsfredninger eller optaget på nationale eller regionale rødlistes som findes eller kan forventes af leve i området omkring husdyrbruget samt på eller omkring udbringningsarealerne.

### **Bedste tilgængelige teknik (BAT)**

Struer Kommune vurderer, at husdyrbruget har truffet de nødvendige foranstaltninger til at forebygge og begrænse forureningen fra husdyrbrugets anlæg og arealer. Endvidere vurderer Struer Kommune, at husdyrbruget efter udvidelsen kan drives uden væsentlige indvirkninger på miljøet, såfremt vilkårene i denne godkendelse overholdes.

Husdyrbruget lever op til anvendelse af BAT indenfor områderne management, foder, staldindretning, forbrug af vand og energi og opbevaring af husdyrgødning.

Krav til BAT-niveau for udledning af ammoniak fra stalde og gødningsopbevaringsanlæg er overholdt. Kravene er fastsat ud fra Miljøstyrelsens vejledning om emissionsgrænseværdier opnåelige ved anvendelse af bedste tilgængelige teknik. Der er ikke fastlagt BAT-krav til udledning af fosfor fra mink og derfor indgår fosfor ikke i BAT-vurderingen.



## 1.4 Vilkår

### Udnyttelse af godkendelsen

- 1) Godkendelsen bortfalder, hvis den ikke er udnyttet senest 2 år efter den er meddelt. Ved udnyttet skal forstås at etableringen af den nye minkhal er påbegyndt og fortsætter i et jævnt tempo dog indenfor max. 3 år efter datoen for meddelelsen af miljøgodkendelsen.

### Landskabshensyn

- 2) Senest 1 år efter påbegyndt etablering af den nye hal, skal der være foretaget beplantning i de huller, der er opstået i læhegnet ca. 30 m øst for farmen. Beplantningen skal virke afskærmende både i bunden og i højden. Udgåede planter skal løbende udskiftes.

Hvis ikke det eksisterende læhegn mod øst bevares og vedligeholdes, skal der i stedet være etableret en skærmende beplantning, nærmere farmen, bestående af et minimum 3-rækket læhegn bestående af hjemhørende/egnstypiske højstammede kronedannende træer og lavere buske. Beplantningen skal virke afskærmende både i bunden og i højden. Udgåede planter skal løbende udskiftes.

### Husdyrhold, pelsdyrhaller og opbevaringsanlæg

- 3) Der må som ansøgt etableres en 2 gange 4-rækket lukket minkhal med 2.240 burrum, umiddelbart øst for de eksisterende minkhaller på ejendommen.
- 4) Der må pr. planår være en maksimal årsproduktion på 1.600 minktæver svarende til 55,17 dyreenheder (DE) og 18 heste (300-500 kg) svarende til 6,21 DE. I alt 61,38 DE jf. den på ansøgningstidspunktet gældende omregningsfaktor.

### Fodring

- 5) I uge 30-47 skal der anvendes foder til minkene med et gennemsnitligt proteinindhold på maksimalt 31 % af OE (omsættelig energi). Husdyrbruget skal med en foderplan fra foderleverandøren kunne dokumentere proteinindholdet. Af planen skal den planlagte mængde protein i procent af den omsættelige energi fremgå. Dokumentation for dette skal vedlægges driftsjournalen. På tilsynsmyndighedens forlangende skal husdyrbruget dokumentere råproteinindholdet for de seneste 5 år gældende fra den dato godkendelsen er meddelt.

### Spildevand og regnvand

- 6) Vand fra vaskepladsen under fodersiloen skal opsamles i en beholder, der skal tømmes så ofte, at den ikke løber over. Alternativt kan afløbet føres til beholder for flydende husdyrgødning.
- 7) Al vask af maskiner og redskaber skal foregå på en vaskeplads med afløb til opsamlingsbeholder. Alternativt kan vask af maskiner og redskaber foregå i marken med forskellig placering fra gang til gang.

### Opbevaring af olie- og kemikalieaffald



- 8) Bedriftens olie- og kemikalieaffald skal opbevares i tæt emballage, beregnet til formålet og være tydeligt mærket med angivelse af indhold. Oplaget må ikke medføre forurening eller risiko for forurening af omgivelserne, ved afløb til kloak, jord, overfladevand eller grundvand

Oplaget skal som minimum være overdækket med et halvtag, og stå på støbt bund. Pladsen skal indrettes med fald, fordybning eller opkant så en mængde, mindst svarende til indholdet af den største beholder, tilbageholdes ved spild eller lækage.

Eventuelt spild skal straks opsamles af velegnet absorptionsmateriale.

### **Beredskabsplan**

- 9) Der skal til enhver tid være en beredskabsplan på ejendommen.
- 10) Beredskabsplanen skal revideres/kontrolleres sammen med eventuelle ansatte mindst 1 gang om året. Seneste revisionsdato skal fremgå af planen.

Planen skal være kendt af og tilgængelig og synlig for ejendommens ansatte og øvrige, der færdes på husdyrbruget.

Beredskabsplanens instrukser skal følges ved uheld, forureninger, brand og lignende, og den skal udleveres til evt. indsatsleder/miljømyndighed.

En skriftlig redegørelse for hændelsen (uheld eller lignende), skal være tilsynsmyndigheden i hænde senest en uge efter uheldet er sket. Hvis det er muligt skal det fremgå af redegørelsen, hvilke tiltag der er eller påregnes iværksat for at hindre lignende uheld.

### **Opbevaring og håndtering af fast og flydende gødning**

- 11) Alt oprensingsmateriale iblandet gødningsrester skal opbevares i gyllebeholderen på farmen, eller på møddingpladsen sammen med fast gødning/dybstrøelse fra hestene. Det skal være påbegyndt en komposteringsproces før eventuel udlægning i markstak. Oplaget skal være overdækket både på møddingplads og i markstak.
- 12) Håndtering af flydende husdyrgødning skal altid foregå under opsyn, og evt. spild skal straks opsamles. Pumpning og håndtering skal hovedsagligt foregå indenfor normal arbejdstid.
- 13) Gyllerenderne på den nye hal skal være min. 36 cm brede. På hele farmen skal der tildeles halm ad libitum.
- 14) Tømning af gyllerender skal ske hver 3. eller 4. dag og min. 2 gange om ugen

### **Lugt**

- 15) Hvis tilsynsmyndigheden vurderer, at driften giver anledning til flere lugtgener for omboende end forventet, skal den ansvarlige for husdyrbruget lade udarbejde en handlingsplan for nedbringelse af generne. Planen skal godkendes af kommunen, og derefter gennemføres. Samtlige udgifter i forbindelse med ovennævnte afholdes af husdyrbruget.

### **Fluer og skadedyr**



- 16) Opbevaring af foder skal ske på en sådan måde, at der ikke opstår risiko for tilhold af skadedyr (rotter m.v.). Ved mistanke eller konstatering af rotter skal der iværksættes rottebekæmpelse, enten ved kommunens rottebekæmpelse eller ved et autoriseret firma
- 17) Hvis der opstår fluegener, der af tilsynsmyndigheden vurderes at være uacceptable, skal der føres en logbog med følgende indhold:
- angivelse af tidspunkter og forbrug af midler til fluebekæmpelse
  - angivelse af tidspunkter og metoder for oprensning i, under og omkring burene.

Det skal aftales nærmere mellem tilsynsmyndigheden og den driftsansvarlige hvordan logbogen skal udformes

### Støj

- 18) Driften af husdyrbruget må ikke medføre, at husdyrbrugets samlede bidrag til støjbelastningen i omgivelserne overstiger værdierne angivet i nedenstående tabel målt ved nabobeboelser eller deres opholdsarealer:

Tidsrum		Grænse dB (A)	Referencetidsrummet*
Mandag - fredag	kl. 07.00-18.00	55	8 timer
Lørdag	kl. 07.00-14.00		
Mandag - fredag	kl. 18.00-22.00	45	1 time
Lørdag	kl. 14.00-22.00		
Søn- og helligdage	kl. 07.00-22.00		
Alle dage	kl. 22.00-07.00	40**	½ time

\* tidsrummet med størst støjbelastning inden for den angivne periode. Grænseværdien skal være overholdt inden for dette tidsrum

\*\* maksimalværdier af støjniveauet må ikke overstige 55 dB(A) om natten (kl. 22.00-07.00)

- 19) Husdyrbruget skal for egen regning dokumentere at grænseværdierne for støj er overholdt, hvis tilsynsmyndigheden finder det nødvendigt. Kravet kan højst fremsættes én gang årligt, med mindre den seneste kontrol viser, at grænseværdierne ikke er overholdt. Dokumentationen skal sendes til tilsynsmyndigheden sammen med oplysninger om driftsforholdene under målingen/beregningen.

Målingerne/beregningerne skal udføres og rapporteres som ”Miljømåling – eksterne støj” af akkrediteret firma. Husdyrbrugets støj skal dokumenteres ved måling efter gældende vejledninger fra Miljøstyrelsen, pt. nr. 6/1984 om måling af ekstern støj og nr. 5/1993 om beregning af ekstern støj fra virksomheder.

Målingerne/beregningerne skal foretages på/for de mest støjbelastede områder udenfor husdyrbrugets grund og under de mest støjbelastede driftsforhold – eller efter anden aftale med tilsynsmyndigheden.

Viser kontrolmålingen en overskridelse af de fastsatte støjgrænser, kan tilsynsmyndigheden kræve, at der iværksættes støjreducerende tiltag.



### Vilkår til arealer

- 20) Der må på bedriftens arealer udbringes husdyrgødning svarende til højst 14,84 DE. Med et næringsstofindhold på maks. 1.785,23 kg N og 481,92 kg P. Fordelt på henholdsvis 1,84 DE i minkgylle, 8,87 DE i dybstrøelse og 4,13 DE afsat ved afgræsning. Ved tilsyn skal der foreligge dokumentation herfor for de seneste 5 år, f.eks. i form af kopier af de indsendte gødningsregnskaber (der skal tages udgangspunkt i den på godkendelsestidspunktet gældende dyreenhedsberegning, når der føres tilsyn med, om vilkåret er overholdt).

### Husdyrbrugets ophør

- 21) Ved ophør skal følgende forureningsbegrænsende foranstaltninger udføres:
- Haller, gyllerender og opbevaringsanlæg skal tømmes og rengøres, og husdyrgødningen skal bortskaffes efter gældende regler.
  - Hvis husdyrbrugets gyllebeholdere ikke anvendes, skal de tømmes og rengøres.
  - Foderbeholdere og -anlæg skal tømmes og rengøres.
  - Restkemikalier, olieaffald, medicinaffald mv. skal bortskaffes efter gældende regler.
  - Tilsynsmyndigheden skal orienteres om husdyrbrugets ophør.

### Egenkontrol og dokumentation

- 22) Husdyrbruget skal underrette tilsynsmyndigheden, når dyreholdet er nået op på det godkendte antal DE.
- 23) I forbindelse med afholdelse af de regelmæssige tilsyn, skal der foreligge dokumentation for produktionsstørrelsen opgjort for hvert planår. Det kan f.eks. være gødningsregnskaberne suppleret med en kopi af de årlige opgørelser over dyreholdet, der indberettes årligt til København Fur og øvrige aftagere af minkpelsene. Dokumentationen skal opbevares for en periode på minimum 5 år.
- 24) Foderplaner for ugerne 30-47 skal opbevares på husdyrbruget og kunne fremvises for tilsynsmyndigheden ved tilsyn som dokumentation for kravet om maksimalt gennemsnitligt indhold af protein.
- 25) Mindst én gang hvert kvartal skal husdyrbrugets forbrug af energi og vand registreres. Registreringerne skal opbevares i 5 år og fremvises på tilsynsmyndigheden forlangende.
- 26) Der skal føres register over produktionen af farligt affald (så som spildolie, lysstofrør, kemikalierester o.l.) på ejendommen. Registreringen skal for hver fraktion indeholde en beskrivelse af art, mængde og sammensætning. Registreringen skal gemmes i mindst 5 år og fremvises på tilsyn. Dokumentation for bortskaffelse af farligt affald til godkendt modtager skal ligeledes fremvises på forlangende. Gemte kvitteringer for aflevering af affaldet er tilstrækkeligt, hvis de indeholder ovenstående oplysninger.
- 27) Dokumentation for vedligeholdelse af vandingssystemet, dokumentation for opsporing og reparation af eventuelle lækager og dokumentation for almindelig vedligeholdelse af anlæg og maskiner, så de fungerer optimalt, skal opbevares i en periode på min. 5 år og kunne fremvises ved tilsyn.



---

## 1.5 Offentlighed

---

### **Foroffentlighedsfase**

Ansøgningen har ikke været offentliggjort før behandlingen, da det er en ansøgning efter § 11 og Struer Kommune har vurderet, at ansøgningen ikke vil give anledning til væsentlige gener da alle beskyttelsesniveauer i husdyrloven er overholdt.

### **Partshøring og nabo høring**

Udkastet til miljøgodkendelsen har været i høring hos ansøger og dennes konsulent før partshøring. Efterfølgende har udkastet til godkendelse været i 3 ugers nabo-/partshøring med frist for indgivelse af bemærkninger senest den 21. september 2016.

Der indkom ikke bemærkninger i høringsperioden.

### ***Udkast til godkendelse blev sendt ud til følgende parter:***

#### *Ansøger*

Bjarne Amby, Volstrupby 4, 7560 Hjerm  
Heden og Fjorden, konsulent Alice Nielsen

#### *Modtager af husdyrgødning*

Volstrupby 3

#### *Naboer eller ejere af naboejendomme indenfor en radius af 463 meter:*

Struer Kommune har beregnet en vejledende lugtkonsekvenszone til ca. 463 meter fra lugtcentrum på det ansøgte. Det drejer sig om følgende ejendomme:

Volstrupby 2 og 3

Volstrupvej 6, 8, 9 og 11

Tellingvej 1

### **Offentliggørelse**

Godkendelsen bliver offentliggjort d. 23. september 2016 på Struer Kommunes hjemmeside under punktet ”Information fra Plan og Miljø”. Afgørelsen kan også bestilles ved henvendelse til Plan og Miljø, Struer Kommune.

### **Den endelige afgørelse blev sendt ud til følgende parter:**

#### *Ansøger*

Bjarne Amby, Volstrupby 4, 7560 Hjerm  
Heden og Fjorden, konsulent Alice Nielsen

#### *Modtager af husdyrgødning*

Volstrupby 3

#### *Naboer eller ejere af naboejendomme indenfor en radius af 463 meter:*

Volstrupby 2 og 3

Volstrupvej 6, 8, 9 og 11

Tellingvej 1

#### *Øvrige parter*

Sundhedsstyrelsen, Embedslægeinstitutionen Midtjylland  
Danmarks Fiskeriforening  
Danmarks Sportsfiskerforbund



#### INFORMATION

Se afgørelser, høringer, tilsyn  
m.m. fra Plan og Miljø.



Ferskvandsfiskeriforeningen for Danmark  
Danmarks Naturfredningsforening, Struer  
Det Økologiske Råd  
Dansk Ornitologisk Forening.  
Holstebro Museum

## **1.6 Klagevejledning**

---

Du kan klage over afgørelsen til Natur- og Miljøklagenævnet. Klageberettiget er ansøger, klageberettigede myndigheder og organisationer og enhver, der har en individuel, væsentlig interesse i sagen.

En eventuel klage skal stiles til Natur- og Miljøklagenævnet og indsendes gennem Klageportalen via [www.borger.dk](http://www.borger.dk) eller [www.virk.dk](http://www.virk.dk). Klagen skal indsendes senest d. 21. oktober 2016. Er klagen ikke modtaget senest kl. 23.59 på datoen for klagefristens udløb, kan klagenævnet beslutte at klagen ikke er indsendt rettidigt.

En eventuel klage har ikke opsættende virkning, medmindre Natur- og Miljøklagenævnet bestemmer andet, hvorfor afgørelsen på eget ansvar kan udnyttes før klagefristen er udløbet.

Det er en betingelse for Natur- og Miljøklagenævnets behandling af klagen, at klager indbetaler et gebyr til Natur- og Miljøklagenævnet.

Vejledning om gebyrordningen og gebyrets størrelse kan findes på Natur- og Miljøklagenævnets hjemmeside – [www.nmkn.dk](http://www.nmkn.dk).

Hvis nogen klager over afgørelsen, vil dette blive meddelt ansøger.

Ønsker du afgørelsen prøvet ved domstolene, skal sagen være anlagt inden 6 måneder efter annonceringen..

På Struer Kommunes vegne:

Kristian Iversen  
Agronom



## **2. BAGGRUND FOR MILJØGODKENDELSEN**

I det følgende beskrives en række juridiske forhold ved miljøgodkendelsen. Herunder faktuelle oplysninger vedrørende husdyrbruget, meddelelsespligt, gyldighed, retsbeskyttelse og revurdering.

### **2.1 Beskrivelse af husdyrbruget**

---

Miljøgodkendelsen gælder for husdyrbruget beliggende, Volstrupby 4, 7560 Hjerm med tilhørende anlæg og ejede arealer. Godkendelsen omfatter de landbrugsmæssige forhold på ejendommen.

Dyreholdet udvides fra 1.000 mink årstæver og 16 heste svarende til 40 DE til 1.600 mink årstæver og 18 heste svarende til 61,38 DE.

Der opføres en ny 2 gange 4-rækket hal øst for de eksisterende minkhaller på ejendommen til udvidelsen af minkproduktionen. Hestene opstaldes i eksisterende stald.

Husdyrgødningen udbringes dels på egne arealer, dels på tredjemandsarealer, idet der er aftale om afsætning af 46,51 DE i minkgylle til Volstrupby 3, 7560 Hjerm.

Nærmeste nabobeboelse uden landbrugspligt og som ikke er ejet af ansøger er Volstrupby 2, der ligger ca. 85 meter vest for Volstrupby 4.  
Der ligger ingen husdyrbrug større end 75 DE indenfor 300 m fra Volstrupby 4.

### **2.2 Meddelelsespligt – husdyrproduktion, anlæg og ejerforhold**

---

Godkendelsen gælder for det ansøgte. Der må ikke ske udvidelse eller ændring i dyreholdet, haller, gødningsopbevaringsanlæg og lignende, før ændringen er anmeldt til og godkendt af Struer Kommune. Kommunen tager herefter stilling til, om ændringen udløser krav om tillæg til miljøgodkendelsen.

Kommunen skal underrettes ved ændringer i ejerforhold eller hvem, der er ansvarlig for den daglige drift af husdyrbruget. Tilsvarende skal der ske underretning, hvis driften indstilles for en længere periode.

### **2.3 Gyldighed**

---

Godkendelsen eller dele heraf bortfalder, såfremt den ikke er udnyttet inden 2 år fra afgørelsens meddelelse.

Med udnyttet menes, at byggeriet af den nye hal er påbegyndt og at byggeriet skrider frem i et jævnt tempo.

Hvis den meddelte miljøgodkendelse ikke har været udnyttet, helt eller delvist, i 3 på hinanden følgende år betragtes det som kontinuitetsbrud. Så bortfalder den del af godkendelsen, der ikke har været udnyttet de seneste 3 år, med mindre andet fremgår af miljøgodkendelsen.

Den § 10 miljøtilladelse, der blev meddelt i 2007 bortfalder når § 11 miljøgodkendelsen tages i brug.





På baggrund af ovenstående stilles følgende vilkår:

- 1) Godkendelsen bortfalder, hvis den ikke er udnyttet senest 2 år efter den er meddelt. Ved udnyttet skal forstås at etableringen af minkhallerne er påbegyndt og fortsætter i et jævnt tempo dog indenfor max. 3 år efter datoen for meddelelsen af miljøgodkendelsen.

## **2.4 Retsbeskyttelse**

---

Med denne miljøgodkendelse følger som udgangspunkt 8 års retsbeskyttelse fra den dato godkendelsen er meddelt.

## **2.5 Revurdering af miljøgodkendelsen**

---

Godkendelsen skal regelmæssigt og mindst hvert 10. år tages op til revurdering. Den første regelmæssige revurdering skal dog foretages, når der er forløbet 8 år. Det er planlagt at foretage den første revurdering i 2024.



### 3. BELIGGENHED OG PLANMÆSSIGE FORHOLD

I det følgende beskrives og vurderes ejendommens placering i relation til de i Husdyrlovens fastlagte afstandskrav. Ejendommens placering vurderes bl.a. i forhold til de landskabelige og kulturhistoriske værdier.

#### 3.1 Afstandskrav, bygge- og beskyttelseslinjer, fredninger m.v.

##### *Miljøteknisk redegørelse*

Ejendommen ligger i landzone. Der er landbrugspligt på ejendommen.

Nærmeste nabobeboelse er Volstrupby 2, der ligger ca. 120 meter nordvest for den nye minkhal på farmen.

Efter pelsdyrbekendtgørelsens regler skal der ved udvidelse være min. 100 meter til nærmeste nabobeboelse, da farmen er mindre end 10.000 tæver. Dette afstandskrav er derfor opfyldt.

Kommunalbestyrelsen skal ved vurderingen af en godkendelse efter § 11 bl.a. sikre sig, at husdyrbruget kan drives på stedet uden at påvirke omgivelserne på en måde, som er uforenelig med hensynet til omgivelserne.

Det skal ved vurderingen af en ansøgning om godkendelse efter § 11 sikres, at risikoen for forurening eller væsentlige gener for omgivelserne begrænses, hvis anlægget ligger mindre end 300 meter fra en beboelsesbygning på en ejendom uden landbrugspligt, der ligger i en samlet bebyggelse i landzone og som har en anden ejer end driftsherren.

Der ligger ingen samlet bebyggelse eller byzone indenfor en radius af 300 meter fra Volstrupby 4. Nærmeste samlede bebyggelse ligger ca. 1.500 m syd for anlægget og nærmeste byzone er Hjerm, der ligger i en afstand af ca. 1.600 meter sydvest for den nærmeste planlagte hal.

De planlagte haller skal overholde en række afstandskrav til vandindvindingsanlæg, vandløb m.v. De faktiske afstande fremgår af nedenstående tabel.

**Tabel 1 – Afstandskrav og faktiske afstande for planlagte haller**

	Afstand fra planlagte haller	Lovkrav jf. husdyrloven og pelsdyrbekendtgørelsen (minimum)
Ikke almene vandforsyningsanlæg	> 1.000 m	25 m
Almene vandforsyningsanlæg	> 1.000 m	50 m
Vandløb/dræn/søer	> 400 m	15 m
Offentlig og privat fællesvej	Ca. 100 m	15 m
Levnedsmiddelvirksomhed	> 1.000 m	25 m
Beboelse på samme ejendom	Ca. 80 m	15 m
Naboskel	Ca. 40 m	5 m
Byzone, sommerhusområde og områder, der i kommuneplanens rammedel er udlagt til byzone eller sommerhusområde. Områder i landzone, der ved lokalplan er udlagt til boligformål, blandet bolig og erhverv, rekreative formål eller offentlige formål med henblik på beboelse, institutioner eller lignende.	> 1.500 m	200 m



### **Vurdering**

De generelle afstandskrav i henhold til husdyrgodkendelseslovens § 8 og til pelsdyrbekendtgørelsen er overholdt.

Husdyrbrugets eksisterende anlæg og placeringen af den nye hal ligger udenfor fredninger, strand-, klit-, sø-, å-, og fortidsmindebeskyttelseslinjer samt udenfor kirke- og skovbyggelinjer.

På baggrund af ovenstående stilles ingen vilkår.

## **3.2 Placering i landskabet**

### **Miljøteknisk redegørelse**

I vurderingen af en ansøgning om miljøgodkendelse skal indgå hensynet til de landskabelige værdier.

Husdyrbrugets eksisterende anlæg ligger udenfor fredninger, strand-, klit-, sø-, å-, og fortidsmindebeskyttelseslinjer samt udenfor kirke- og skovbyggelinjer. Der er ikke registreret nogen kulturmiljøer indenfor ejendommens nærmeste omgivelser.

Der er et par beskyttede diger omkring ejendommen, byggeriet kommer dog ikke til at berøre dem. De beskyttede diger ligger langs mark 1-1 og 2-0.

Placering af digerne fremgår af bilag 4. Digerne er beskyttet i henhold til Museumslovens<sup>9</sup> § 29a. Ændringer i diger vil kræve dispensation.

Husdyrbruget ligger i landzone ca. 1.600 m nordøst for Hjerm. Og ca. 1.800 m sydvest for sommerhusområdet Livbjerggård Strand.

Husdyrbruget er beliggende i et område der i kommuneplanen er udpeget som særlig værdifuldt landbrugsareal. Terrænet er let skrånende opad mod syd mellem kote 24 - 30. Det er et meget åbent landskab med enkelte læhegn og åen slyngende sig mod vest.

Ejendommen er beliggende i et område benævnt som større sammenhængende landskabsområde.

Karakteristisk for landskabet er den visuelle sammenhæng til Venø Bugt, der præger landskabsoplevelsen og er betinget af det let skrånende og bølgede terræn samt landskabets stærkt transparente til åbne karakter.

Landskabet fremstår intensivt opdyrket med ofte store marker, der er afgrænset af hegn eller spredt bevoksede diger, mens lysåben natur og græsningsarealer ofte ses i dalene. Bebyggelsen består især af små og middelstore gårde, der ligger langs vejene.

Ejendommen ligger relativt langt fra naturområder.

Driftsbygningerne ligger samlet og fremstår som en helhed.

Miljøgodkendelsen omfatter etablering af en ny 2 gange 4-rækket hal. Den nye hal placeres øst for og i tilknytning til de eksisterende haller. De eksisterende 2 rk. haller er ca. 3 m høje med rød træbeklædning med hvide/grålige eternittag.

Den nye hal bliver ca. 4 m høj og ønskes bygget med røde perforerede stålplader i ydersiderne og åbne på de øvrige sider. Taget bliver et hvidt/gråligt eternittag som på de eksisterende haller.

<sup>9</sup> Bekendtgørelse af museumsloven jf. LBK nr. 1505 af 14. december 2006.



En oversigtsplan kan ses i bilag 1.

### **Vurdering**

Grundlaget for vurderingen er de planlægningsmæssige bestemmelser i området. Ejendommen ligger udenfor værdifulde kulturmiljøer og geologiske interesseområder, men indenfor område udpeget som bevaringsværdige landskaber.

Den nye minkhal ønskes opført umiddelbart øst for ejendommens nuværende minkhaller.

Terrænet er på det ansøgte bebyggelsesareal let kuperet og stigende mod syd.

Med den afskærmende beplantning, materialevalg og udbygningsretning vurderes minkhallerne ikke at blive betydende synlige i landskabet og der ses ikke anledning til at kræve projektilpasninger i forhold til det ansøgte.

Struer Kommune vurderer, at da den nye hal bliver en lukket hal og da den placeres vinkelret på de eksisterende haller, vil den nye hal få en afskærmende virkning i forhold til indsigt til farmen. Det vurderes endvidere at et eksisterende læhegn, der er placeret i en afstand af 30-40 m øst for den nye hal vil opfylde formålet med en afskærmende beplantning.

For at sikre at der til stadighed vil være en afskærmende beplantning mod øst, stilles der vilkår til det eksisterende læhegn eller alternativt etablering af en ny beplantning nærmere farmen.

Struer Kommune vurderer ud fra projektets omfang og de visuelle, funktionelle samt miljømæssige konsekvenser, at det ansøgte ikke vil medføre væsentlige ændringer i det bestående miljø. Der er lagt vægt på at den erhvervmæssige nødvendige minkhal bliver opført i tilknytning til den eksisterende bebyggelse på ejendommen.

Struer Kommune vurderer samlet set, at udvidelsen ikke vil forringe de landskabelig, kulturhistoriske, naturmæssige, geologiske eller rekreative værdier i området, når vilkår til den skærmende beplantning overholdes.

På baggrund af ovenstående stilles følgende vilkår:

- 2) Senest 1 år efter påbegyndt etablering af den nye hal, skal der være foretaget beplantning i de huller, der er opstået i læhegnet ca. 30 m øst for farmen. Beplantningen skal virke afskærmende både i bunden og i højden. Udgåede planter skal løbende udskiftes.

Hvis ikke det eksisterende læhegn mod øst bevares og vedligeholdes, skal der i stedet være etableret en skærmende beplantning, nærmere farmen, bestående af et minimum 3-rækket læhegn bestående af hjemhørende/egnstypiske højstammede kronedannende træer og lavere buske. Beplantningen skal virke afskærmende både i bunden og i højden. Udgåede planter skal løbende udskiftes.

## 4. HUSDYRHOLD, STALDANLÆG OG DRIFT

I det følgende beskrives og vurderes husdyrholdets sammensætning, staldindretning, fodring, vand- og energiforbrug, samt håndtering af spildevand, regnvand, affald, kemikalier, driftsforstyrrelser og uheld.

### 4.1 Husdyrhold, pelsdyrhaller og opbevaringsanlæg

#### *Miljøteknisk redegørelse*

I den nye lukkede 2 gange 4-rækkede minkhal vil der være plads til 2.240 burrum. Der bliver etableret 36 cm gyllerender på den nye hal.

Husdyrproduktionens størrelse og sammensætning efter etableringen fremgår af nedenstående tabel 2.

**Tabel 2 – Dyreholdets størrelse og sammensætning fordelt på staldanlæg**

Dyretype og staldgulv	Antal	Bredde af gødningsrender	DE
Minktæver, proteinindhold 31 % af OE uge 30-47, gødningsrender 35 cm brede, halm ad libitum, min. 2 ugentlige tømninger	1000	min. 35 cm	34,48
Minktæver, proteinindhold 31 % af OE uge 30-47, gødningsrender 36 cm brede, halm ad libitum, min. 2 ugentlige tømninger	600	min. 36 cm	20,69
Voksen årshest, 300-500 kg	18		6,21
Dyreenheder i alt: 61,38 DE på ansøgningstidspunktet			

Nedenstående tabel er en oversigt over opbevaringsanlæggene på ejendommen.

**Tabel 3 – Opbevaringsanlæg til husdyrgødning**

Anlæg	Størrelse (m <sup>3</sup> )	Næste beholderkontrol	Byggeår	Overdækning
Eksisterende fortank	15	Ingen da beholderen er mindre end 100 m <sup>3</sup>	-	Fast låg
Eksisterende gyllebeholder	750	2023	1991	Flydelag
Møddingsplads	70 m <sup>2</sup>	-	-	Plast



### **Vurdering**

Struer Kommune har vurderet, at husdyrbruget med det ansøgte ikke vil medføre en væsentlig påvirkning af omgivelserne.

Overordnet vurderer Struer Kommune, at husdyrbruget med de angivne staldsystemer og opbevaringsanlæg lever op til kravene i lovgivningen, herunder også krav til BAT (se nærmere herom i et senere afsnit 8.4 og 8.5).

På baggrund af ovenstående stilles følgende vilkår:

- 3) Der må som ansøgt etableres en 2 gange 4-rækket lukket minkhal med 2.240 burrum, umiddelbart øst for de eksisterende minkhaller på ejendommen.
- 4) Der må pr. planår være en maksimal årsproduktion på 1.600 minktæver svarende til 55,17 dyreenheder (DE) og 18 heste (300-500 kg) svarende til 6,21 DE. I alt 61,38 DE jf. den på ansøgningstidspunktet gældende omregningsfaktor.

## **4.2 Ventilation**

### **Miljøteknisk redegørelse**

Der er naturlig ventilation både i minkhallerne og i hestestalden. Der er derfor ikke energiforbrug forbundet med ventilation på husdyrbruget.

### **Vurdering**

Det er normal praksis i minkproduktion, at der er naturlig ventilation i hallerne. Det er derfor ikke relevant at stille vilkår til ventilation.

På baggrund af ovenstående stilles ingen vilkår

## **4.3 Fodring**

### **Miljøteknisk redegørelse**

Minkfoderet leveres fra Holstebro Foderfabrik. Minkavleren har således ingen direkte indflydelse på sammensætningen af foderet, herunder indholdet af protein og fosfor. I branchen arbejdes på at sænke indholdet af protein i foderet, og dermed reducere kvælstof i både husdyrgødning og som ammoniakfordampning.

Af yderlige tiltag som må betegnes som BAT for mink mht. fodring findes:

- Fasefodring. Ved fasefodring anvendes forskellige foderblandinger for bedre at ramme dyrenes aktuelle behov for næringsstoffer i en bestemt periode i dyrets cyklus. På denne måde øges fodringseffektiviteten og næringsstofmængden i gødnin-gen nedsættes.
- Forsvarlig opbevaring af foder m.m. så foderspild minimeres og kvaliteten bibehol-des på et højt niveau.

Minkfoder er vådfoder og bliver opbevaret i en fodersilo, der står på en plads med støbt bund. Fode-ret bliver leveret stort set hver dag. Antal transporter fremgår af afsnit 6.6.



Efter pelsdyrbekendtgørelsen skal foder opbevares i lukkede siloer, lukkede containere eller i foder-vogne og spande, som skal placeres indendørs. Denne praksis bliver fulgt på farmen.

Desuden skal foderrekvisitterne rengøres omhyggeligt efter brug, hvilket også er normal procedure.

Proteinindholdet forventes holdt på et maksimalt gennemsnit på 31 % OE i ugerne 30-47. Avleren har ikke direkte indflydelse på proteinindholdet. Dokumentation for og kontrol af foderets indhold af protein kan findes på Dansk Pelsdyr Foders hjemmeside [www.danskpelsdyrfoder.dk](http://www.danskpelsdyrfoder.dk) under Foderkontrol.

Fodercentralen udleverer foderplaner, når der sker ændringer i planen. Fodermængden varierer gennem året, med det højeste forbrug i perioden august til november.

Hestene fodres blandt andet med Wraphø/ensilage og tørfoder, der opbevares i sække. Wrapballeerne opbevares bag maskinhuset.

### ***Vurdering***

Foderets proteinindhold til minkene er for perioden uge 30-47 fastholdt ved vilkår.

Yderligere vurdering af effekten af fodringstiltagene på ammoniakemissionen er beskrevet i afsnit 8.2 om foder og Bedste tilgængelige teknik (BAT).

På baggrund af ovenstående stilles følgende vilkår:

- 5) I uge 30-47 skal der anvendes foder til minkene med et gennemsnitligt proteinindhold på maksimalt 31 % af OE (omsættelig energi). Husdyrbruget skal med en foderplan fra foderleverandøren kunne dokumentere proteinindholdet. Af planen skal den planlagte mængde protein i procent af den omsættelige energi fremgå. Dokumentation for dette skal vedlægges driftsjournalen. På tilsynsmyndighedens forlangende skal husdyrbruget dokumentere råproteinindholdet for de seneste 5 år gældende fra den dato godkendelsen er meddelt.

## **4.4 Energi- og vandforbrug**

### ***Miljøteknisk redegørelse***

#### ***Energi***

Produktion af mink har generelt et lavt energiforbrug, der er dog et mindre forbrug til drift af højtryksrensere, gyllepumper, cirkulation af drikkevand og opvarmning af vand i frostperioder. Pelsning foregår ikke på ejendommen og der bruges derfor ikke energi på dette. Elforbruget kan svinge lidt fra år til år, i lange perioder med frost bruges der en del energi på at holde vandet frostfrit.

Af energi besparende foranstaltninger kan nævnes:

- I den nye hal, der hvor der skal være dyr om vinteren, isoleres vandrørene. Dette reducerer energiforbruget til frostsikring af drikkevand i forhold til almindelige uisolerede rør.
- Der er naturlig ventilation
- Der er naturligt lys på farmen/ i hallerne – dog kan arbejdslys forekomme enkelte steder.
- Vandsystem med cirkulation – konstant lavt vandtryk og minimalt forbrug af energi



#### *Energiforbrug:*

Forbruget i nudrift er på 18.971 kWh, dette er dog inkl. privatforbrug og forbrug til heste. Iflg. Normtal forventes forbruget til minkene at være på 15.250 kWh. Forbruget forventes at stige proportionelt med antallet af mink, således at det forventede forbrug i ansøgt drift er på ca. 24.400 kWh.

Forbrug af dieselolie på farmen er i nudrift på ca. 1.400 l, det forventes at forbruget stiger lidt, da diesel primært bruges til fodervognen, så forbruget hænger tæt sammen med antallet af mink, et forbrug på omkring 2000 l er forventeligt.

#### *Vand*

Hovedparten af vandforbruget er drikkevand til dyrene. Hertil kommer vand til daglig rengøring af fodersilo og årlig rengøring af farmen. Af tiltag på farmen som mindsker vandforbruget kan nævnes:

- De fleste vandventiler på minkfarmen er af typen, bideventiler, hvor vandspildet er reduceret til et minimum. De resterende udskiftes efter behov til denne type.
- Vandventilerne tjekkes ofte, og udskiftes hvis defekte

#### *Vandforbrug:*

Ud fra normtal er der et forventet forbrug i nudrift på 120 m<sup>3</sup> drikkevand og 76 m<sup>3</sup> vaskevand, i alt 196 m<sup>3</sup>. I ansøgt drift forventes forbruget at stige proportionelt med antallet af mink. Forbrug i ansøgt drift forventes derfor at blive følgende: 192 m<sup>3</sup> drikkevand og 129 m<sup>3</sup> vaskevand (heraf 53 m<sup>3</sup> til lager), i alt ca. 321 m<sup>3</sup>. Vaskevandet fra vaskeplads ledes til gylletank.

#### *Vurdering*

Ved jævnlig aflæsning af energimålere og vandmålere, kan der hurtigt og løbende dannes et overblik over forbruget. Samtidigt bliver muligheden for at forhindre utilsigtet overforbrug væsentligt større.

For at skabe overblik over forbruget og dermed muligheden for løbende at foretage forbedringer, er der stillet vilkår om jævnlig registrering af vand- og energiforbrug hvilket fremgår af afsnit 10 om egenkontrol.

Der henvises også til afsnit 8.3 om BAT.

Vilkår om egenkontrol for vand- og elforbrug fremgår af afsnit 10.

## **4.5 Spildevand og regnvand**

#### *Miljøteknisk redegørelse*

Spildevand udgøres af restvand fra vask af foderrekvisitter, haller mm.

Ansøger har ikke umiddelbart tal for forbruget af vand på farmen, men ud fra normtal er der et forventet forbrug i nudrift på 76 m<sup>3</sup> vaskevand, i ansøgt drift forventes forbruget at stige proportionelt med antallet af mink, forbrug i ansøgt drift forventes derfor at blive 129 m<sup>3</sup> vaskevand, heraf 53 m<sup>3</sup> til lager.

Vaskevandet fra vaskeplads/møddingsplads afledes til gyllesystem.

Regnvand fra vaskeplads (120m<sup>2</sup>) udgør ca. 0,7 m<sup>3</sup>/m<sup>2</sup>, i alt ca. 84 m<sup>3</sup> (i gyllebeholder)

Regnvand direkte i gyllebeholder (175 m<sup>2</sup>) udgør ca. 0,4 m<sup>3</sup>/m<sup>2</sup>, i alt ca. 70 m<sup>3</sup>

Regnvand fra haller afledes via tagrender til samlebrønd og videre ad dræn mod nord (Bilag 11).

Der er ikke sanitært spildevand fra driftsbygninger.

Pelsdyrhallerne rengøres minimum 1 gang årligt. Det samme gælder for bure og redekasser.





### ***Vurdering***

Før der må ske en afledning af regnvand til eksisterende dræn, skal Struer Kommune meddele en udledningstilladelse til det. Derfor skal der indsendes en særskilt ansøgning om dette. Ansøgningen kan f.eks. indsendes samtidigt med at der søges om en byggetilladelse.

Vaskevandet fra vaskepladsen under fodersiloen skal opsamles i en beholder, der skal tømmes så ofte, at den ikke løber over. Alternativt kan afløbet føres til beholder for flydende husdyrgødning. Der stilles vilkår til dette.

Der stilles vilkår om, at maskiner og redskaber (dog undtaget foderrekvisitter) skal rengøres på en plads, hvor rengøringsvandet opsamles, således at det ikke giver anledning til punktkildeforurening. Alternativt kan vask foregå på forskellige steder i marken. Vilkåret har kun betydning for husdyrbruget, hvis der vaskes maskiner på ejendommen.

Foderrekvisitter er ikke nævnt i vilkåret, da det er et krav i pelsdyrbekendtgørelsen, at vask af foder-vogne og foderrekvisitter skal foregå på en vaskeplads med afløb til opsamlingsbeholder.

På baggrund af ovenstående stilles følgende vilkår:

- 6) Vand fra vaskepladsen under fodersiloen skal opsamles i en beholder, der skal tømmes så ofte, at den ikke løber over. Alternativt kan afløbet føres til beholder for flydende husdyrgødning.
- 7) Al vask af maskiner og redskaber skal foregå på en vaskeplads med afløb til opsamlingsbeholder. Alternativt kan vask af maskiner og redskaber foregå i marken med forskellig placering fra gang til gang.

---

## **4.6 Affald**

### ***Miljøteknisk redegørelse***

Bedriften er omfattet af reglerne i affaldsbekendtgørelsen. Derfor skal affaldsproduktionen på ejendommen registreres efter gældende regler, og bortskaffelsen skal ske i overensstemmelse med kommunens affaldsregulativ for erhverv.

Bedriften skal selv tilmelde sig affaldsordningen, for at få lov til at benytte genbrugspladserne hørende under affaldsselskabet Nomi4s. Der skal betales pr. besøg. Prisen fremgår af information på Nomi4s's hjemmeside om erhverv på genbrugspladserne.

Hvis man ikke ønsker at benytte genbrugspladsen, kan man bortskaffe affaldet via et godkendt genanvendelses anlæg eller en godkendt indsamlingsvirksomhed.

### ***Døde dyr***

I mellem de to pelsningstidspunkter (nov./dec. samt ultimo marts) er dødeligheden begrænset, døde dyr opbevares derfor i fryser i værkstedet. Indholdet afhentes af DAKA efter behov/ved lejlighed. I pelsningssæsonen aflives dyrene på farmen og transporteres til et fælles pelseri. Opbevaring og afhentning lever op til gældende lovgivning (Bek. nr. 558 af 1/6/2011).

### ***Fast affald***

Forbrændingseget affald fx rengjorte kemikaliedunke, Wrapplast og papirsække fra hestefoder, samt andet brændbart affald samles i en 400 l container, denne tømmes en gang pr. mdr. Generelt



genereres der ikke store mængder affald på farmen, og det forventes ikke at mængden stiger væsentligt i ansøgt drift.

Ikke forbrændingseget affald opbevares forsvarligt og køres til genbrugsplads eller det afhentes af produkthandler (jern). Mængden forventes uændret i ansøgt drift.

#### *Olie- og kemikalieaffald*

Serviceeftersyn og olieskift på traktorer og andre selvkørende maskiner sker normalt af faguddannet personale på landbrugsmaskinværksteder, som bortskaffer spildolie og andet i forbindelse med eftersynene. Den årlige mængde af spildolie på ejendommen er derfor begrænset. Spildolien opsamles og bortskaffes gennem olieleverandøren eller gennem kommunalt godkendte/anviste ordninger.

Andet kemikalieaffald i form af malingsrester og andre olieholdige produkter samt specialrengøringsmidler til rensning af maskiner vil normalt kun forekomme i begrænsede mængder. Disse bortskaffes gennem kommunalt godkendte/anviste ordninger.

Rengørings- og desinfektionsmidler anvendt til staldrengøringsarbejder er generelt hurtigt nedbrudte. Alle indkøbte mængder forventes anvendt, hvorved restmængder normalt ikke vil forekomme.

I det omfang ufarligt emballageaffald kan bortskaffes med dagrenovationen, bortskaffes det af den vej. Øvrigt affald bortskaffes efter Struer Kommunes affaldsregulativer.

#### *Veterinært affald.*

Der vil være behov for bortskaffelse af medicinrester og medicinsk udstyr i form af brugte skalpellere, sprøjter og kanyler.

I landbruget anvender brugeren ikke medicinske præparater, og der opstår ikke vævsaffald, som ved udslip kan udgøre en særlig risiko for det omgivende miljø. I tilfælde af, at der skal anvendes særlige medicinske præparater til særlige behandlinger, som ved sin virkemåde kan udgøre en risiko for det omgivende miljø eller de personer, der håndterer præparatet, foretages behandlingerne af en dyrlæge, som også er ansvarlig for håndteringen af eventuelt affald.

Medicinrester og kanyler mv. afhændes til godkendt aftager eller på genbrugsplads.

Mængden af medicinrester vil være små, idet alt indkøbt medicin normalt vil blive anvendt til behandling. Eventuelle rester bortskaffes via apoteket eller andre godkendte ordninger.

#### *Kemisk emballageaffald*

Kemikalier opbevares i maskinhuset, dog er mængden meget begrænset da ansøger har maskinstation til det meste af markarbejdet. Dunke til sæbe mv. skylles og afhændes med dagrenovationen. Eventuelle gamle rester afhændes på genbrugsplads eller til leverandør.

Der opbevares ikke pesticider på farmen.

Spildolie afhændes af mekaniker eller godkendt firma – mængden er yderst begrænset.

Der findes en dieseltank på farmen - tanken er placeret i maskinhuset på fast bund uden afløb.

#### **Vurdering**

Struer Kommune vurderer, at de miljømæssige krav til affaldshåndteringen er opfyldt. For at sikre en miljømæssig korrekt håndtering og opbevaring af husdyrbrugets farlige affald, er der stillet vilkår til opbevaringen af denne affaldstype.

Krav til dokumentation for korrekt bortskaffelse fremgår af senere egenkontrolafsnit 10.



På baggrund af ovenstående stilles følgende vilkår:

- 8) Bedriftens olie- og kemikalieaffald skal opbevares i tæt emballage, beregnet til formålet og være tydeligt mærket med angivelse af indhold. Oplaget må ikke medføre forurening eller risiko for forurening af omgivelserne, ved afløb til kloak, jord, overfladevand eller grundvand

Oplaget skal som minimum være overdækket med et halvtag, og stå på støbt bund. Pladsen skal indrettes med fald, fordybning eller opkant så en mængde, mindst svarende til indholdet af den største beholder, tilbageholdes ved spild eller lækage.

Eventuelt spild skal straks opsamles af velegnet absorptionsmateriale.

## 4.7 Råvarer og hjælpestoffer

### *Miljøteknisk redegørelse*

Forskellige hjælpemidler som rengørings- og desinfektionsmidler til rengøring, konserveringsmidler til foderbrug og andre råvarer og hjælpestoffer, der kan udgøre en miljørisiko, håndteres og opbevares, så der ikke kan ske en utilsigtet udledning til miljøet. Dette bliver kontrolleret af tilsynsmyndigheden på de jævnlige tilsyn.

### *Vurdering*

Struer kommune vurderer at der på de efterfølgende tilsyn vil blive foretaget en vurdering af om opbevaringen og håndteringen af råvarer og hjælpestoffer sker miljømæssigt forsvarligt.

## 4.8 Driftsforstyrrelser eller uheld

### *Miljøteknisk redegørelse*

Der kan være driftsmæssige forhold, hvor risikoen for uheld er til stede, og hvor et eventuelt uheld kan have store konsekvenser for det eksterne miljø. Der kan opstå uheld i forbindelse med håndteringen af husdyrgødning, olie og kemikalier, ved brand og strømsvigt. For at minimere omfanget af en forurening ved uheld, skal husdyrbruget udarbejde en beredskabsplan, hvori det er beskrevet, hvordan man skal håndtere eventuelle uheld.

### *Beskrivelse af risici*

Brud på gyllebeholder/fortank:

For at minimere risiko for forurening ved brud på gylle- eller fortank har ansøger udarbejdet en beredskabsplan, som skal følges i forbindelse ved et evt. uheld/udslip af gylle.

Ved udslip fra gyllebeholder vil gyllen løbe mod vest nedad vejen. Da der er en samlebrønd tæt på, skal der ved uheld iværksættes indsats, som kan hindre nedløb i brønden fx jord på låget, vold omkring el opugning.

### *Beskrivelse af mulige uheld*

Ud over mindre "uheld" som fx olie- eller foderspild, anses uheld med gylleudslip som værende den væsentligste, om end risikoen anses for værende begrænset.

### *Beskrivelse af risikominimering*

Beredskabsplan ved uheld og driftsforstyrrelser (Bilag 11)

Gylle:



På farmen findes en 750 m<sup>3</sup> gyllebeholder fra 1991 og en fortank på 15 m<sup>3</sup>. Pumpning af gylle, sker altid under opsyn. Gyllerenderne tømmes manuelt og bagefter startes bagskyldet (fra gyllebeholder) og gyllen transporteres til fortanken. Når fortanken er fuld pumpes gyllen automatisk op i gyllebeholderen. I fortanken er en flyder, som forhindrer overløb.

Ved uheld, hvor der pumpes eller spildes gylle, skal ejeren kontaktes straks. Ved større udslip kontaktes desuden maskinstation/entreprenør, hvor nødvendigt materiel kan bestilles fx slamsuger, rendegraver, lastbil eller gummiged. Er der brug for øjeblikkelig indsats ringes 112 og kommunens miljøafdeling kontaktes.

#### Diesel:

På farmen findes en dieseltank i maskinhuset, på støbt gulv uden afløb. Ved udslip fra dieseltank, kontaktes ejer omgående. Er der tale om et mindre spild, opsuget det med savsmuld som forefindes på farmen.

Ved større udslip ringes 112 og kommunens miljøafdeling kontaktes.

#### *Minimering af risiko/gene ved uheld*

For at begrænse gene- og forureningsmæssige konsekvenser af eventuelt opståede driftsforstyrrelser eller uheld, udfærdiges en beredskabsplan. En beredskabsplan forhindrer ikke større uheld, men den kan være udslagsgivende for at begrænse omfanget. En beredskabsplan hjælper hurtigst muligt til, at få genoprettet de væsentligste funktioner efter et uheld. Beredskabsplanen kontrolleres mindst én gang om året, og vil være let tilgængelig og synlig på farmen.

#### **Vurdering**

Der er udarbejdet en beredskabsplan, hvor forebyggende foranstaltninger og akut håndtering af en række uheld er beskrevet.

Struer Kommune vurderer, at det er vigtigt at beredskabsplanen altid er tidssvarende hvorfor der stilles vilkår om årlig opdatering af planen.

Hvis de retningslinjer, der er anført i beredskabsplanen bliver fulgt, vurderer Struer Kommune, at skadevirkninger ved eventuelle uheld vil blive minimeret, da der vil ske forureningsbegrænsende foranstaltninger afhængig af uheldets karakter.

Struer Kommune vurderer, at der på husdyrbruget er etableret tilstrækkelige foranstaltninger for at imødegå væsentlig forurening som følge af driftsforstyrrelser eller uheld, når der er udarbejdet en beredskabsplan for husdyrbruget.

På baggrund af ovenstående stilles følgende vilkår:

- 9) Der skal til enhver tid være en beredskabsplan på ejendommen.
- 10) Beredskabsplanen skal revideres/kontrolleres sammen med eventuelle ansatte mindst 1 gang om året. Seneste revisionsdato skal fremgå af planen.

Planen skal være kendt af samt tilgængelig og synlig for ejendommens ansatte og øvrige, der færdes på husdyrbruget.

Beredskabsplanens instrukser skal følges ved uheld, forureninger, brand og lignende, og den skal udleveres til evt. indsatsleder/miljømyndighed.

En skriftlig redegørelse for hændelsen (uheld eller lignende), skal være tilsynsmyndigheden i hænde senest en uge efter uheldet er sket. Hvis det er muligt skal det fremgå af redegørelsen, hvilke tiltag der er eller påregnes iværksat for at hindre lignende uheld.

## 5. GØDNINGSPRODUKTION OG HÅNDTERING

I det følgende beskrives og vurderes den husdyrgødning, der produceres på husdyrbruget. Afsnittet beskriver husdyrgødningens opbevaring og håndtering.

### 5.1 Gødningstyper og – mængder

#### *Miljøteknisk redegørelse*

I husdyrgodkendelse.dk er minkgødning som standard angivet som ”minkgylle”, MST har 03.09.15 meddelt, at der skal anvendes en ”Work around” vedr. beregninger på minkgødning. Minkgødningen er inddelt i en gyllefraktion og en dybstrøelsesfraktion. Ca. 14 % af N og 18 % af P er tilgængelig i dybstrøelsesfraktion, som har en udnyttelsesprocent på 45. Den resterende del, dvs. 86 % N og 82 % P er tilgængelig i gylle som har en udnyttelsesprocent på 70.

I ansøgningen bliver dybstrøelsen udbragt på egne arealer og størstedelen af gyllen afsat til gylleaff-tager.

I ansøgt drift er der en årlig produktion af flydende gødning på 656 tons/år og ca. 177 tons dybstrøelse/halm (mink + heste). Størstedelen af gyllen afsættes til Karl Henriksen, Volstrupby 3.

I Tabel 4 er der redegjort for sammensætningen af organisk gødning. I normtallene for mink-rågylle er der ikke taget højde for, at der er mere kvælstof i gyllen pga. ammoniakreducerende foranstaltninger i stalden (<http://anis.au.dk/normtal/>), derfor er tallene fra HG.dk brugt direkte.

**Tabel 4 – Gødningsproduktion og næringsstofindhold**

Gødningstype	Kg kvælstof	Kg fosfor	DE	Tons
Minkgylle, produceret	6.473,96	1.419,00	48,35	656
Halm/dybstrøelse (mink)	912,00	313,60	6,81	96
Afgræsning heste	418,18	72	4,13	81
Dybstrøelse (heste)	209,09	42,32	2,06	
Minkgylle afsat	6.228,00	1.365,00	46,51	653
Ialt til udbringning på egen arealer.	1.785,23	481,92	14,84	

Al flydende husdyrgødning opbevares i fortank og gyllebeholder på ejendommen. Dybstrøelse og halm oprensningmateriale iblandet gødningsrester opbevares på møddingspladsen, eller anvendes lejlighedsvis som flydelag i gyllebeholderen.

#### **Vurdering**

Vurderingerne fremgår af følgende afsnit.

På baggrund af ovenstående stilles følgende vilkår:

- 11) Alt oprensningmateriale iblandet gødningsrester skal opbevares i gyllebeholderen på farmen, eller på møddingpladsen sammen med fast gødning/dybstrøelse fra hestene. Det skal være påbegyndt en komposteringsproces før eventuel udlægning i markstak. Oplaget skal være overdækket både på møddingplads og i markstak.



---

## 5.2 Flydende husdyrgødning

---

### *Miljøteknisk redegørelse*

Gyllen fra minkene bliver opbevaret i fortank og gyllebeholder på ejendommen.

Der er skal monteres min. 36 cm brede render i den nye hal og anvendes halm ad libitum på hele farmen svarende til det, der er ansøgt om.

Ansøger har oplyst at der bliver produceret  $0,41 \text{ m}^3$  gylle pr. minktæve. Behovet for 1 års opbevaringskapacitet efter udvidelsen vil derfor svare til  $0,41 \times 1.600 \text{ tæver} = 656 \text{ m}^3$ . Hertil kommer overfladevand fra vaskepladsen ved fodersiloen m.v., hvor mængden er vurderet til  $84 \text{ m}^3$ . Dette svarer til en samlet produktion på  $740 \text{ m}^3$ .

Se tabel 3 i afsnit 4.1 for en oversigt over opbevaringsanlæg for husdyrgødning.

### *Vurdering*

Husdyrbruget skal efter reglerne i husdyrgødningsbekendtgørelsen mindst råde over en opbevaringskapacitet svarende til 6 måneders tilførsel. Dog skal kapaciteten være så tilstrækkelig, at husdyrgødningen kan udbringes miljømæssigt forsvarligt. I praksis vil dette normalt svare til min. 9 mdr. tilførsel. Vejrforholdene kan være en medvirkende faktor til, at der er behov for en større opbevaringskapacitet for at udbringningen kan ske optimalt. I perioder med meget vådt vejr, kan der blive behov for at kunne udskyde udspreddingen af gylle til arealerne.

Da der årligt produceres ca.  $740 \text{ m}^3$  gylle og vand fra befæstede arealer og da gyllebeholder og fortank har en kapacitet på i alt  $765 \text{ m}^3$ , vil opbevaringskapaciteten på ejendommen svare til mere end 12 mdr.

Struer kommune har vurderet, at opbevaringskapaciteten er tilstrækkelig ud fra de givne forudsætninger. Det er også vurderet, at ansøger er opmærksom på hvordan håndteringen af gylle kan ske forsvarligt.

For at mindske faren for forurening med gylle er der stillet vilkår til, at al håndtering af gylle altid skal ske under opsyn så eventuelt spild kan blive opsamlet med det samme.

Bredden af gyllerenderne har bl.a. betydning for ammoniakfordampningen fra renderne. Tømningshyppigheden har også betydning for ammoniakfordampningen. For at fastholde de BAT-krav, der fremgår af afsnit 8.5 og forudsætningerne omkring beregning af ammoniakfordampning fra gyllerenderne, er der stillet vilkår til dette.

På baggrund af ovenstående stilles følgende vilkår:

- 12) Håndtering af flydende husdyrgødning skal altid foregå under opsyn, og evt. spild skal straks opsamles. Pumpning og håndtering skal hovedsagligt foregå indenfor normal arbejdstid.
- 13) Gyllerenderne på den nye hal skal være min. 36 cm brede. På hele farmen skal der tildeles halm ad libitum.
- 14) Tømning af gyllerender skal ske hver 3. eller 4. dag og min. 2 gange om ugen.



### **5.3 Fast husdyrgødning**

---

#### ***Miljøteknisk redegørelse***

Der produceres redehalm iblandet minkgødning fra rengøring i og under burene (opsamlingsmateriale). Og fast husdyrgødning/dybstrøelse fra hesteholdet.

Ved hestene strøs med træpiller/smuld, og dette underlag skiftes en gang årligt. Fast gødning indsamles dagligt og opbevares på møddingspladsen.

Dybstrøelsen/halm fra produktionen oplagres på møddingspladsen eller i gyllebeholder.

Se tabel 3 i afsnit 4.1 for en oversigt over opbevaringsanlæg for husdyrgødning.

#### ***Vurdering***

Struer Kommune vurderer, at det er BAT at følge reglerne i husdyrgødningsbekendtgørelsen for opbevaring af fast gødning. Husdyrbruget opfylder derfor BAT mht. opbevaring af fast husdyrgødning.

Struer Kommune vurderer at opsamlingsmaterialet og dybstrøelsen håndteres miljømæssigt forsvarligt og er tilstrækkeligt reguleret i gældende lovgivning.

På baggrund af ovenstående stilles ingen vilkår.



## 6. FORURENING OG GENER FRA HUSDYRBRUGET

I det følgende beskrives og vurderes ammoniakpåvirkning af nærliggende naturområder, samt påvirkningen af naboer i forhold til emner som lugt, fluer, støj m.v.

### 6.1 Generelt ammoniakkrav

#### *Miljøteknisk redegørelse og vurdering*

I ansøgningssystemet er en samlet ammoniakemission fra hestestald, pelsdyrhaller og gødningslagre i nudrift beregnet til 1686,81 kg N/år og i ansøgt drift 1649,44 kg N/år. Det generelle ammoniakreduktionskrav er overholdt med 745,11 kg N/år. Ansøger har i forvejen en § 10 tilladelse, men da denne er over 8 år gammel, er der ikke lavet supplerende manuelle ammoniakberegninger.

#### Resultat af beregninger af ammoniaktab på produktionsniveau

Staldnavn	Kode for staldsystem	Ammoniaktab fra reference staldsystem (kgN/år)	Ammoniaktab fra valgt staldsystem (kgN/år)	Effekt af valgt staldsystem (kgN/år)	Effekt af valgt staldsystem (%)	Effekt af miljøteknologi (kgN/år)	Effekt af foderoptimering m.m. (kgN/år)	Effekt af miljøtiltag lager (kgN/år)	Faktisk ammoniaktab fra stald og lager (kgN/år)
Eksisterende minkhaller	Mi07	1657,14	1650,00	7,14	0,43%	0,00	0,00	0,00	1650,00
		1657,14	1650,00	7,14	0,43%	0,00	635,45	0,00	1014,55
Ny minkhal	Mi07	0,00	0,00	0,00	0,00%	0,00	0,00	0,00	0,00
		994,29	990,00	4,28	0,43%	0,00	396,52	0,00	593,48
Heste	Hest02	0,00	36,81	0,00	0,00%	0,00	0,00	0,00	36,81
		0,00	41,41	0,00	0,00%	0,00	0,00	0,00	41,41
Sum	Nudrift	1657,14	1686,81	7,14		0,00	0,00	0,00	1686,81
	Ansøgt	2651,43	2681,41	11,42		0,00	1031,97	0,00	1649,44

#### *Det generelle krav om ammoniakreduktion*

For heste er der ingen reduktionskrav til den del af kvælstofudskillelsen, som vedrører fast gødning, herunder dybstrøelse.

For at beregne en korrekt ammoniakemission fra minkproduktionen jf. Miljøstyrelsens vejledning, er gødningsrenderne indtastet 6 cm bredere end de er/bliver i praksis. Vejledningen beskriver også at der kan fastsættes vilkår om udmugning mindst hver 3. eller 4. dag og 2 gange pr. uge. Desuden er det en forudsætning, at der anvendes halm ad libitum og foder der i gennemsnit ligger under 31 % proteinindhold i ugerne 30-47.

#### Resultat af beregninger på generelt ammoniakreduktionskrav

Overstiger græsmarksafgrøder over 25 % af totalrationen for malkekøer inklusiv opdræt?	Nej
Er det generelle krav om reduktion af ammoniaktab fra stald og lager opfyldt?	Ja
Eventuel yderligere reduktion nødvendig for at opfylde kravet	-745,11 kgN/år

Ansøgningen viser, at det generelle ammoniakreduktionskrav er overholdt.

Forudsætningerne for overholdelsen af det generelle ammoniakkrav og dermed ammoniakudledningen fra det ansøgte bliver fastholdt i vilkårene i afsnit 4.3 (foder) og 5.2 (rendebredde og tømningshyppighed).

Se vilkår i afsnit 4.3 og 5.2.





---

## 6.2 Ammoniak og natur

---

### *Miljøteknisk redegørelse og vurdering*

I dette afsnit redegøres for staldanlæggets ammoniaknedfald (deposition) på beskyttet natur. I husdyrgodkendelsesloven er der fastsat et beskyttelsesniveau for ammoniak, hvor der stilles krav om maksimal totaldeposition eller merdeposition af ammoniak på de ammoniakfølsomme naturområder.

De ammoniakfølsomme naturområder opdeles i hhv. kategori 1-natur, kategori 2-natur og kategori 3-natur.

Der er en forbudszone for kategori 1-natur og kategori 2-natur på 10 m, inden for hvilken der hverken må etableres, udvides eller foretages ændring af staldanlæg.

### **Kategori 1-natur**

*Ammoniakfølsomme naturtyper indenfor Natura 2000 områder (forbudszone på 10 m + krav til totaldeposition af ammoniak)*

Kategori 1-natur er ammoniakfølsom natur beliggende i internationale naturbeskyttelsesområder (de såkaldte Natura 2000-områder). Det er de ammoniakfølsomme Natura 2000-naturtyper, som indgår i udpegningsgrundlaget for Natura 2000-området og som Naturstyrelsen har kortlagt i forbindelse med Natura 2000-planlægningen. Derudover er det heder og overdrev, der er § 3 beskyttede efter naturbeskyttelsesloven.

Nærmeste Kategori 1-natur – er beliggende ved Hjelm Hede ca. 12 km mod nordøst. Beliggende i EF-habitat-område nr. 41, Hjelm Hede, Flyndersø og Stubbergårdsø. Det fremgår af beregninger foretaget i Hg.dk at deposition til området er 0,0 kg N/ha/år.

Da beregningerne i ansøgningen viser en højeste totaldeposition i dette område på 0,0 kg N/ha/år, er det Struer Kommunes vurdering, at den ansøgte husdyrproduktion hverken alene eller i kumulation med andre projekter vil give anledning til en væsentlig påvirkning af området og dets udpegningsgrundlag.

### **Kategori 2-natur**

*Større ammoniakfølsomme naturtyper udenfor Natura 2000 områder (forbudszone på 10 m + krav til totaldeposition af ammoniak, max. 1,0 kg N/ha pr. år)*

Kategori 2-natur er nærmere bestemte ammoniakfølsomme naturtyper, der ligger uden for internationale naturbeskyttelsesområder. Det drejer sig om:

- højmoser (ingen i Struer Kommune),
- lobeliesøer (ingen i Struer Kommune),
- heder der er større end 10 ha, og som er omfattet af naturbeskyttelseslovens § 3, og
- overdrev der er større end 2,5 ha og som er omfattet af naturbeskyttelseslovens § 3.

Det er dog kun heder og overdrev, der i sig selv er større end de nævnte størrelser, der er kategori 2-natur.

Ca. 1.450 m nord for ejendommen er der en § 7 strandeng/overdrev. Merdeposition til dette naturpunkter er 0,0 kg N/ha/år og totaldeposition 0,0 kg N/ha/år, alle krav er dermed overholdt mht. ammoniakdeposition på § 7 natur.

### **Kategori 3-natur**

*Ammoniakfølsomme naturområder i øvrigt (der kan ikke stilles vilkår om en mindre merbelastning end 1,0 kg/N ha. år)*



Kategori 3-natur er ammoniakfølsomme naturområder, som ikke er kategori 1-natur eller kategori 2-natur, og som er:

- **hede** omfattet af naturbeskyttelseslovens § 3
- **mose** omfattet af naturbeskyttelseslovens § 3
- **overdrev** omfattet af naturbeskyttelseslovens § 3
- ammoniakfølsom **skov**.

Staldanlæggets placering i forhold til beskyttet natur i nærområdet fremgår af bilag 4.

Der er flere § 3 beskyttede naturtyper i nærheden af ejendommen, total deposition til disse er mellem 0, og 0,1 kg N/ha/år. Merdeposition til disse naturpunkter er max. 0,0 kg N/ha/år, alle krav vedr. ammoniakdeposition til § 3 natur er dermed overholdt. Mht. pot. ammoniakfølsom skov, så er total depositionen på max. 0,1 kg N/ha/år.

Da merbelastningen ikke er større end 1,0 kg N/ha/år, er der ikke hjemmel i husdyrbrugloven til at stille skærpede krav til ammoniakdepositionen fra det ansøgte.

Der forekommer adskillige vandhuller i en radius af 1.000 m fra staldanlægget. Da der er tale om vandhuller beliggende i intensivt dyrket landbrugsland vurderes det, at vandhullerne ikke er næringsfattige, og at deres miljøtilstand ikke bestemmes af den luftbårne ammoniaktilførsel. Det er derfor vurderet, at vandhullernes tilstand ikke bliver påvirket af udvidelsen.

#### *Påvirkning fra udbringningsarealet*

Der indgår ingen naturarealer i det samlede udbringningsareal.

Der er ingen beskyttede vandhuller på nogen af udbringningsarealerne og der er ingen arealer, der grænser op til vandhuller.

### **6.3 Påvirkning af arter med særlige beskyttelseskrav (Bilag IV arter)**

#### *Miljøteknisk redegørelse og vurdering*

Følgende bilag IV-arter kan tænkes at forekomme i Struer Kommune:

- spidssnudet frø
- stor vandsalamander
- strandtudse
- odder
- birkemus
- småflagermus
- markfirben

Struer Kommune har ikke kendskab til, at der skulle leve bilag IV-arter i nærheden af staldanlægget. Som følge af at projektet ikke giver anledning til påvirkning af naturarealer, som kunne være potentielle levesteder for bilag IV-arter, vurderes det, at projektet ikke kan påvirke bilag IV-arter og deres levested.

Som tidligere beskrevet vurderes ammoniakudledningen fra staldanlægget ikke at give anledning til påvirkning af naturarealer i området, hvorfor potentielle leve- og ynglesteder for bilag IV-arter ikke vil kunne påvirkes.

Det ansøgte projekt vil heller ikke kunne påvirke forekomsten af flagermus i området.



Struer Kommune vurderer derfor, at projektet ikke vil kunne skade Habitatdirektivets bilag IV-arter eller vil ødelægge disse arters leve-, yngle eller rastesteder.

Der stilles ikke vilkår.

## **6.4 Lugt**

### **Miljøteknisk redegørelse og vurdering**

I flg. de nyeste retningslinjer fra 2016 beregnes lugtgener fra mink ud fra 6,5 OU/E/S/årstæve, dette er blevet implementeret i Hg.dk pr. 1. juli 2016. Spredningsmodellen er ændret i forhold til tidligere, og der vil derfor være skærpede krav mht. afstand i forhold til før.

Iflg. Beregninger foretaget i Hg.dk (skema 89582) er alle krav vedr. lugt overholdt for den pågældende ejendom.

De væsentlige lugtkilder fra husdyrbruget er lugtmission fra pelsdyrhallerne herunder i forbindelse med tømning af gyllerenderne.

Struer Kommune skal, inden der meddeles en godkendelse blandt andet sikre sig, at husdyrbruget kan drives på stedet uden at påvirke omgivelserne på en måde, som er uforenelig med hensynet til omgivelserne.

### **Byzone**

Ved byzone skal forstås et i kommuneplanen udpeget eksisterende eller fremtidigt byzone- eller sommerhusområde. For byzone skal genekriteriet være overholdt ved nærmeste punkt i den fastlagte afgrænsning af det udpegede område.

### **Samlet bebyggelse og område i landzone, der i lokalplan er udlagt til boligformål, blandet bolig og erhverv eller til offentlige formål med henblik på beboelse, institutioner, rekreative formål og lignende.**

I forhold til samlet bebyggelse skal genekriteriet overholdes i forhold til de beboelsesbygninger, som kan udløse den samlede bebyggelse. Ved "samlet bebyggelse" forstås, at der indenfor en afstand af 200 meter fra en beboelsesbygning ligger mere end 6 andre beboelsesbygninger på hver sin samlede faste ejendom. Beboelsesbygninger på ejendomme med landbrugspligt efter landbrugslovens regler, samt beboelsesbygninger, der ejes af driftsherren for det ansøgte anlæg, indgår ikke ved opgørelsen over afstand til "samlet bebyggelse". Det er muligt, at visse af disse 6 andre ejendomme, som derved indgår i en samlet bebyggelse, ikke med sig selv som centrum kan danne en samlet bebyggelse. Disse vil ikke være omfattet af genekriteriet på 7 OUE/m<sup>3</sup>.

For de øvrige i overskriften nævnte områder skal genekriteriet være overholdt ved nærmeste punkt i den fastlagte afgrænsning af området.

### **Enkeltbolig (uden landbrugspligt)**

Ved opgørelse af afstanden til "enkeltbolig", skal afstanden beregnes til selve bygningen, og ikke til eksempelvis den matrikulære skelgrænse for den ejendom, som enkeltboligen er beliggende på. Beboelsesbygninger på ejendomme med landbrugspligt efter landbrugslovens regler, samt beboelsesbygninger, der ejes af driftsherren for det ansøgte anlæg, indgår ikke ved opgørelsen over afstand til "enkeltbolig".

### **Hypigste vindretning**



Den hyppigste vindretning i Danmark er en vestlig og sydvestlig vind. Det vil derfor umiddelbart være mest hensigtsmæssigt for omboende, at staldanlæg osv. er placeret øst og nord for omboende. Klimadata har dog også vist, at når det er varmt og der dermed også er størst lugtemission, kommer vinden hyppigst fra sydøst.

Det er derfor samlet set mest hensigtsmæssigt at staldanlæg osv. er placeret nord for omboende eller nærmere bestemt i intervallet 300° til 60°. Geneafstanden skal derfor i disse tilfælde reduceres med følgende:

- 5 % i forhold til byzone o. lign.
- 10 % i forhold til samlet bebyggelse
- 20 % i forhold til nabobeboelse

Disse justeringer bliver foretaget automatisk i det elektroniske ansøgningssystem på [husdyrgodkendelse.dk](http://husdyrgodkendelse.dk).

### **Kumulation**

Samlet set kan de kumulative effekter være vanskelige at vurdere, men der er ingen tvivl om, at andre husdyrbrug i nærheden af et husdyrbrug, der ansøger om f.eks. udvidelse, kan øge risikoen for at omboende vil blive udsat for lugtgener over et acceptabelt niveau. De kumulative effekter vurderes med udgangspunkt i den ansøgte produktions belastning af omgivelserne med lugt sammenholdt med, om der findes større husdyrbrug i nærområdet.

I den samlede vurdering af lugtgenerne fra et husdyrbrug inddrages påvirkningen fra andre husdyrbrug på følgende måde:

Er der andre husdyrbrug, som medfører lugtgener i det samme punkt i byzone, skærpes kravene til geneafstanden i forbindelse med ansøgningen. Den beregnede geneafstand forøges i sådanne situationer hvis der indenfor 300 meter fra byzone o. lign. samt samlet bebyggelse eller 100 meter fra nabobeboelse findes andre staldanlæg på andre ejendomme, hvor der produceres mere end 75 DE. Er der ikke andre staldanlæg anvendes geneafstandene uændret. Er der en anden ejendom med staldanlæg med over 75 DE inden for de nævnte afstande øges geneafstanden med 10 %, mens geneafstanden ved 2 eller flere ejendomme øges med 20 %. Der tages udgangspunkt i det punkt hos naboen eller på zonegrænsen, som ligger nærmest det staldanlæg, som medfører størst lugtgener. Afstanden på de 300 meter/100 meter måles fra dette punkt til nærmeste punkt på dele af de staldanlæg på husdyrbrug, hvor der produceres mere end 75 DE.

### **Geneafstand**

Lugtvejledningens geneafstand tager udgangspunkt i afstanden fra centrum af et staldanlæg til en nabo eller et område, hvor genekriteriet skal overholdes. Dette kan være problematisk, hvis projektet har flere kilder f.eks. flere stalde med forskellige emissioner. Lugtcentrum skal i så fald ikke beregnes som et fysisk punkt, der kan angives på et kort, men som en vægtet gennemsnitsafstand. Der tages udgangspunkt i staldcentrum og det punkt hos naboen eller på zonegrænsen, som ligger nærmest det staldanlæg, som medfører størst lugtgener.

Hvis der inden for 100 meter fra naboen er staldanlæg med over 75 DE på et andet husdyrbrug skal geneafstanden i stedet øges med 10 %.

Staldanlæg, der er placeret langt fra omboende eller zonegrænsen, indgår dog ikke i beregningen af den vægtede gennemsnitsafstand ligesom emissionen fra disse staldanlæg heller ikke skal indgå i beregningen af den samlede lugtemission. Definitionen af sådanne staldanlæg er, at selvom husdyrbrugets samlede lugtemission kom herfra, overstiger afstanden til omboende eller zonegrænsen geneafstanden med 20 %.



Kravet om at geneafstanden skal være kortere end den vægtede gennemsnitsafstand gælder for alle kombinationer af staldanlæg. Dette beregner IT-ansøgningssystemet automatisk og angiver geneafstanden for worst-case (den værst tænkelige sammensætning af staldanlæg).

Det fremgår af nedenstående tabel 5, at lugtberegningerne viser, at genekriterierne er overholdt. Den korrigerede geneafstand (den afstand der min. skal være fra nabobeboelsen til lugtcentrum) i forhold til nærmeste nabo er kortere end den vægtede gennemsnitsafstand (den faktiske afstand der er fra nabobeboelsen til lugtcentrum).

**Tabel 5– Lugtgeneberegninger**

Områdetype	Korrigeret geneafstand ansøgt drift (ny model)	Faktisk afstand meter	Genekriterie overholdt Ja/Nej
Byzone/Sommerhusområde	262,23	1.716	Ja
Samlet bebyggelse	209,39	1.500	Ja
Nærmeste enkelt bolig uden landbrugspligt	95,58	124	Ja

Som det ses af ovenstående skal der mindst være 262,23 meter til Hjerm By. Da skemaet viser, at der er ca. 1.716 meter fra lugtcentrum til nærmeste områdeafgrænsning, er kravet opfyldt.

Efter reglerne i pelsdyrbekendtgørelsen, skal der være min. 200 meter til byzone og samlet bebyggelse. Det mest skærpede krav er derfor afstanden, der fremgår af ovenstående skema.

Nærmeste nabo uden landbrugspligt er Volstrupby 2.

Det er beregnet, at der skal være min. ca. 96 m til Volstrupby 2. Ansøgningen viser, at der er ca. 124 m fra lugtcentrum, og ca. 150 m fra den nye hal til boligen på Volstrupby 2. Kravet til lugt for nærmeste enkelt bolig er derfor opfyldt.

Den nærmeste nabobeboelse på ejendom med landbrugspligt er Volstrupvej 6. Afstanden fra nærmeste minkhal til denne beboelse er ca. 150 meter.

Pelsdyrbekendtgørelsen siger, at der skal være min. 100 meter til nærmeste nabobeboelse uanset landbrugspligt eller ej. Dette krav er derfor overholdt for begge beboelser.

Lugtkravene til beboelse med landbrugspligt og uden landbrugspligt er derfor opfyldt.

Struer Kommune stiller vilkår om, at den ansvarlige for husdyrbruget skal iværksætte tiltag, hvis der efter kommunens vurdering opstår lugtgener, der vurderes at være væsentligt større end der, der er indgået i grundlaget for ovenstående vurdering af lugtgenerne.

Struer Kommune vurderer ud fra ovenstående, at der ved de hyppigste vindretninger ikke vil være væsentlige lugtmæssige gener fra farmen. Det skal bemærkes, at der i lugtberegningerne er indlagt en såkaldt 5 % fraktil, der betyder, at man ca. 18 dage om året skal kunne acceptere, at det lugter mere end de lugtgenegrænser, der indgår i beregningerne.

På baggrund af ovenstående stilles følgende vilkår:

- 15) Hvis tilsynsmyndigheden vurderer, at driften giver anledning til flere lugtgener for omboende end forventet, skal den ansvarlige for husdyrbruget lade udarbejde en hand-



lingsplan for nedbringelse af generne. Planen skal godkendes af kommunen, og derefter gennemføres. Samtlige udgifter i forbindelse med ovennævnte skal afholdes af husdyrbruget.

## **6.5 Fluer og skadedyr**

### *Miljøteknisk redegørelse*

Tilstedeværelse af skadegørere forebygges ved god orden og hygiejne i og omkring staldene, og eventuelle problemer bekæmpes omgående. Foder opbevares i lukkede siloer, således der ikke ligger foder, som tiltrækker rotter og lignende. Døde mink fryses ned eller afhentes af DAKA efter aftale, de tiltrækker således ikke skadedyr.

### *Fluebekæmpelse*

De forebyggende foranstaltninger ved fluebekæmpelse består hovedsagligt i at forhindre, at fluerne klækkes i gødning og sand under burene. Fluer bekæmpes efter reglerne i pelsdyrbekendtgørelsen, hvor det fremgår at rensning under burene skal foretages en gang pr. måned. Desuden anvendes fluesnore og kemisk bekæmpelse og kalk efter behov.

### *Skadedyrsbekæmpelse*

Ved konstatering af rotter tilkaldes kommunes rottebekæmper. Bekæmpelse sker således i henhold til nyeste retningslinjer.

### *Vurdering*

Fluer kan give anledning til gener hos naboer trods længere afstande. Foderopbevaring, oprensningsmateriale og gødningsrender kan være udklækningssted for fluerne og det kan i nogle tilfælde være nødvendigt at foretage særskilt bekæmpelse (jf. Statens Skadedyrslaboratoriums retningslinjer). Management omkring rengøring af foderrekvisitter og rengøring i, under og omkring burene kan også have en betydning for antallet af fluer. Ifølge pelsdyrbekendtgørelsen skal foderrekvisitter dagligt gøres rene. Struer Kommune vurderer derfor, at det ikke er nødvendigt at stille skærpede vilkår omkring rengøring af foderrekvisitter.

De hygiejniske forhold primært vedrørende foderopbevaring har betydning for tilhold af rotter. Der stilles derfor vilkår til opbevaringen af foder.

På ejendommen skal der jf. reglerne i pelsdyrbekendtgørelsen foretages en effektiv fluebekæmpelse, som minimum i henhold til Statens Skadedyrslaboratoriums vejledende retningslinjer for fluebekæmpelse på pelsdyrfarme. Da fluebekæmpelse allerede er reguleret i gældende lovgivning, er det ikke nødvendigt at stille vilkår om bekæmpelse af fluer. Da fluebekæmpelse også handler om management på farmen, er der stillet vilkår om at der skal føres en logbog for fluebekæmpelsen og logbog med angivelse af tidspunkter og metoder for oprensningen i, under og omkring burene, hvis tilsynsmyndigheden vurderer, at der er uacceptable fluegener som følge af driften på farmen.

På baggrund af ovenstående stilles følgende vilkår:

- 16) Opbevaring af foder skal ske på en sådan måde, at der ikke opstår risiko for tilhold af skadedyr (rotter m.v.). Ved mistanke eller konstatering af rotter skal der iværksættes rottebekæmpelse, enten ved kommunens rottebekæmpelse eller ved et autoriseret firma.



17) Hvis der opstår fluegener, der af tilsynsmyndigheden vurderes at være uacceptable, skal der føres en logbog med følgende indhold:

- angivelse af tidspunkter og forbrug af midler til fluebekæmpelse
- angivelse af tidspunkter og metoder for oprensning i, under og omkring burene.

Det skal aftales nærmere mellem tilsynsmyndigheden og den driftsansvarlige hvordan logbogen skal udformes.

## 6.6 Transport

### *Miljøteknisk redegørelse*

I dette afsnit er antallet af forventede antal transporter anført.

Og der gøres rede for til- og frakørselsforhold til husdyrbruget, mulige gener fra transporter samt eventuelle genebegrænsende tiltag.

### *Ansøger tekst:*

Transporter til og fra ejendommen forgå af Volstrupvej (fra Struer) og ad Lindborgvej (fra Hjerm). Transporter forekommer i forbindelse med levering af foder, halm og afhentning/levering af gylle, mv.

Derudover vil der i pelsningssæsonen forekomme transporter i forbindelse med denne aktivitet. Leveringsfrekvensen af foder til minkene er uafhængig af produktionens størrelse. Antal leveringer er derfor ens i nudrift og ansøgt drift. Foder leveres ca. 285 gange årligt, fordelt således at der i perioden fra 20. april til 1. december vil være foderleverancer hver dag og i perioden fra 1. december til 19. april 3 ugentlige foderleverancer.

Den øge trafik til/fra ejendommen, i forbindelse med udvidelsen, beløber sig op til ca. 17 transporter pr. år (Skema 1), hvilket utvivlsomt vil være uden betydning for omkringboende og trafikforholdene omkring ejendommen. Nogle af transporterne er desuden trafik direkte til/fra markerne. Det er vigtigt at understrege at der er tale om estimer (antal og kapacitet) og ikke aktuelle trafiktællinger.

Transportveje for husdyrgødning og øvrige transporter vil hovedsageligt forgå ad de veje der er indtegnede på Bilag 3.

Ud over den tunge transport i forbindelse med driften, kan det nævnes at der er en del kørsel med privatbiler på grund af hesteholdet på ejendommen. Denne trafik vil være uændret efter udvidelsen.

**Skema 1 Antal transporter før og efter udvidelsen**

	Før udvidelse	Efter udvidelse	Ændring	Tidsrum
Foderlevering, mink	285	285	0	Nat
Mink fra ejendommen	6	10	+4	Dagtimerne
Minkgylle	14	23	+9	Dagtimerne
Dybstrøelse	8	11	+3	Dagtimerne
Dyrlæge	4	4	0	Efter behov, primært dagtimer
Olielevering mv	1	2	+1	Dagtimerne
Container	26	26	0	Dagtimerne
DAKA	2	2	0	Dagtimerne
Hestefoder (foderstof)	2	2	0	Dagtimerne
Grovfoder (wrap)-heste	1	1	0	Dagtimerne
I alt	349	366	17	



### **Vurdering**

Gener affødt af trafik forbundet med driften af et husdyrbrug kan f.eks. opstå som følge af til- og frakørsel af dyr og foder samt kørsel på offentlig vej ved udbringning og opbevaring af husdyrgødning og anden form for gødning.

Ved reguleringen af husdyrbrug er det praksis at betragte landzonen som landbrugets erhvervsområde, og beboere af boliger i landzonen må derfor acceptere visse ulemper, som kan være forbundet med at være nabo til et landbrug.

Færdsel på offentlig vej reguleres af færdselsloven og håndhæves af politiet.

I en godkendelse kan der derfor primært stilles vilkår om anvendelse af bestemte adgangsveje til husdyrbruget.

For husdyrbrugets egne køretøjer kan der herudover stilles vilkår om at til- eller frakørsel af foder, gødning mv. kun må ske på bestemte tidspunkter.

Der er ca. 200 m fra indkørslen til Volstrupby 4 til nærmeste nabos indkørsel.

Struer Kommune vurderer derfor, at ingen af de nærmeste nabobeboelser vil blive generet af til- og frakørslerne til farmen.

Der er ingen skoler eller daginstitution eller andre følsomme bygningsanvendelser langs med de primære transportveje. Struer Kommune vurderer derfor, at der ikke er forhold langs de skitserede transportveje, der giver anledning til at foretage en nærmere vurdering af eventuelle alternative ruter for bl.a. gylletransporterne.

På baggrund af ovenstående stilles ingen supplerende vilkår til transport.

---

## **6.7 Støj fra anlæg og maskiner**

### **Miljøteknisk redegørelse**

Støjklender fra farmen er bl.a. kørsel med landbrugsmaskiner (fodermaskine, halmudlægger mv.) samt til- og frakørsel af foder og dyr fra ejendommen. Derudover anvendes kompressor, dog primært indendørs. Der er ikke besluttet støj fra mink. Ændringer i støjklender efter udvidelsen er begrænset til de ekstra transporter og lidt længere daglig kørsel med fodermaskinen på farmen.

Kørsel til - og fra minkfarmen sker fortrinsvist indenfor normal arbejdstid. Dog kan foder i perioder afleveres om natten.

Der har ikke tidligere været klager over støj fra farmen, nærmeste naboer er beliggende 100-150 m væk. Ansøger vurderer, at støj fra farmen ikke er eller forventes, at blive et problem for de omkringboende. Der er derfor ikke aktuelle planer om tiltag mod støj. Der sker ingen ændring i antallet af leveringer af foder.

### **Vurdering**

Der er udarbejdet vejledende støjgrænser for nærmeste byzone eller sommerhusområde samt for områder i landzone, der ved lokalplan er udlagt til boligformål. Da husdyrbruget ligger i det åbne land, skal eventuelle støjgener i forhold til nærmeste enkeltbeboelse også vurderes.

Der er ikke foretaget støjberegninger og det faktiske støjniveau er derfor ikke kendt.





Struer Kommune vurderer ud fra ansøgers beskrivelser, at det daglige støjniveau ikke vil give anledning til væsentlige gener for omboende, da de nærmeste opholdsareal ved en nabobeboelse vil ligge i en afstand af mindst ca. 80-150 meter fra støjklenderne.

De vejledende støjgrænser angiver følgende værdier for støjbelastning som skal være overholdt, målt ved nabobeboelse eller deres opholdsarealer og angivet som det ækvivalente, korrigerede lydtryksniveau i dB(A).

**Table 6 - Støjgrænser**

Tidsrum		Grænse dB (A)	Referencetidsrummet*
Mandag - fredag	kl. 07.00-18.00	55	8 timer
Lørdag	kl. 07.00-14.00		
Mandag - fredag	kl. 18.00-22.00	45	1 time
Lørdag	kl. 14.00-22.00		
Søn- og helligdage	kl. 07.00-22.00		
Alle dage	kl. 22.00-07.00	40**	½ time

\* tidsrummet med størst støjbelastning inden for den angivne periode. Grænseværdien skal være overholdt inden for dette tidsrum

\*\* maksimalværdier af støjniveauet må ikke overstige 55 dB(A) om natten (kl. 22.00-07.00)

Støjgrænserne gælder alt støj fra landbrugsdriften på ejendommens bygningsparcel. Derfor er f.eks. støj fra markdrift ikke omfattet af nedenstående vilkår.

For at beskytte naboer mod støj, er der stillet vilkår om, at de vejledende støjgrænser skal overholdes. Desuden er det vurderet, at husdyrbruget for egen regning skal dokumentere, at støjvilkåret er overholdt, hvis tilsynsmyndigheden på tilsyn eller ud fra konkrete klager vurderer, at det er nødvendigt. Tilsynsmyndigheden kan kræve at der bliver iværksat støjreducerende tiltag, hvis kontrolmålingen viser, at støjgrænserne i nedenstående vilkår er overskredet.

På baggrund af ovenstående stilles følgende vilkår:

- 18) Driften af husdyrbruget må ikke medføre, at husdyrbrugets samlede bidrag til støjbelastningen i omgivelserne overstiger værdierne angivet i nedenstående tabel målt ved nabobeboelser eller deres opholdsarealer:

Tidsrum		Grænse dB (A)	Referencetidsrummet*
Mandag - fredag	kl. 07.00-18.00	55	8 timer
Lørdag	kl. 07.00-14.00		
Mandag - fredag	kl. 18.00-22.00	45	1 time
Lørdag	kl. 14.00-22.00		
Søn- og helligdage	kl. 07.00-22.00		
Alle dage	kl. 22.00-07.00	40**	½ time

\* tidsrummet med størst støjbelastning inden for den angivne periode. Grænseværdien skal være overholdt inden for dette tidsrum

\*\* maksimalværdier af støjniveauet må ikke overstige 55 dB(A) om natten (kl. 22.00-07.00)



19) Husdyrbruget skal for egen regning dokumentere at grænseværdierne for støj er overholdt, hvis tilsynsmyndigheden finder det nødvendigt. Kravet kan højst fremsættes én gang årligt, med mindre den seneste kontrol viser, at grænseværdierne ikke er overholdt. Dokumentation skal sendes til tilsynsmyndigheden sammen med oplysninger om driftsforholdene under målingen/beregningen.

Målingerne/beregningerne skal udføres og rapporteres som ”Miljømåling – ekstern støj” af et akkrediteret firma. Husdyrbrugets støj skal dokumenteres ved måling efter gældende vejledninger fra Miljøstyrelsen, *pt. nr. 6/1984 om måling af ekstern støj og nr. 5/1993 om beregning af ekstern støj fra virksomheder*.

Målingerne/beregningerne skal foretages på/for de mest støjbelastede områder udenfor husdyrbrugets grund og under de mest støjbelastede driftsforhold – eller efter anden aftale med tilsynsmyndigheden.

Viser kontrolmålingen en overskridelse af de fastsatte støjgrænser, kan tilsynsmyndigheden kræve, at der iværksættes støjreducerende tiltag.

## **6.8 Støv fra anlæg og maskiner**

### ***Miljøteknisk redegørelse***

En udvidelse af minkfarmen vil oftest medføre flere transporter til og fra ejendommen. Det forventes ikke, at transporter til og fra minkfarmen vil give væsentlige støvproblemer, indkørselsvejen til farmen er grusvej, men der er ingen anden beboelse op ad den, og der er god afstand til øvrige naboer. Støvgener kan forekomme i forbindelse med transport og udlægning af halm, men det vil kun give lokale og kortvarige støvgener, det vurderes af ansøger til ikke at ville påvirke omkringboende væsentligt.

Endvidere er minkfoder vådfoder, og derved er der ingen risiko for støvgener i forbindelse med fodring.

De primære årsager til støv på minkfarme er de hår, der tabes ved fældning (pelsskifte) samt ved håndtering af halm, dette vil forøges i takt med en udvidelse af dyreholdet. Støvgener herfra vurderes primært at opstå lokalt på minkfarmen, endvidere er der læhegn og bevoksning omkring farmen, og ved årlig rengøring vil støv fra minkfarmen reduceres. Det er ansøgers vurdering, at støv fra farmen ikke vil være en væsentlig gene for omboende, trafikanter eller medarbejdere.

### ***Vurdering***

Struer Kommune vurderer, at der ikke er behov for at stille skærpede vilkår vedrørende støvdannelse fra pelsdyrfarmen.

På baggrund af ovenstående stilles ingen vilkår.

## **6.9 Lys**

### ***Miljøteknisk redegørelse***

Der er ingen fjernpåvirkning af belysningen fra anlægget. Der er ingen natbelysning. Der er enkelte steder arbejdslys på farmen, ansøger bestræber sig på at arbejde mellem 7-16. Desuden tåler mink



dårligt kunstigt lys, hvilket betyder, at der ikke etableres væsentlige lyskilder på farmen. Der er orienteringslys i gårdspladsen.

***Vurdering***

Struer Kommune vurderer, at husdyrbrugets opbygning og placering sammen med den begrænsede brug af lys på farmen ikke vil medføre lysgener for de omboende. På baggrund af ovenstående stilles ingen vilkår i forhold til lys på ejendommen og i bygningerne.

På baggrund af ovenstående stilles ingen vilkår.



## 7. PÅVIRKNING FRA AREALERNE

I dette afsnit beskrives og vurderes driften af markerne. Ligesom kvælstofs og fosfors påvirkning af overfladevand og grundvand vurderes.

### 7.1 Udbringingsarealerne

#### *Miljøteknisk redegørelse og vurdering*

Tilhørende ejendommen er der ca. 10,63 ha udspretningsarealer, arealerne er beliggende i opland med faldende dyretryk (Kaas Bredning, Venø Bugt og Sallingsund).

I ansøgningen er referencesædskiftet K2 (græs og 14 % efterafgrøder), dette er ikke ændret i ansøgningen. Dvs. sædskiftet er ikke anvendt som virkemiddel til at reducere udvaskningen af kvælstof og fosfor. Sædskiftet er et grovfoder sædskifte da der produceres foder (grovfoder + afgræsning) til bedriftens heste.

Alle arealerne ligger i Struer Kommune. En oversigt over arealerne fremgår af bilagene til godkendelsen.

Nedenstående tabel angiver de arealer, der indgår i husdyrbrugets udbringingsareal.

**Tabel 7 - Udbringingsareal og marknumre**

Navn	Ha	Drænet	Jb.Type	Vandet	Sædskifte	Ref. Sædskifte	N-kl. 0(ha)	N-kl. 1(ha)	N-kl. 2(ha)	N-kl. 3(ha)	G.vand (ha)	P-kl. 0(ha)	P-kl. 1(ha)	P-kl. 2(ha)	P-kl. 3(ha)
1-0	0,70	Ja	JB6	Nej	K2	K2	0,70	0,00	0,00	0,00	0,00	0,70	0,00	0,00	0,00
1-1	1,90	Ja	JB4	Nej	K2	K2	1,90	0,00	0,00	0,00	0,00	1,90	0,00	0,00	0,00
2-0	1,93	Ja	JB6	Nej	K2	K2	1,93	0,00	0,00	0,00	0,00	1,93	0,00	0,00	0,00
3-0	4,78	Nej	JB6	Nej	K2	K2	4,78	0,00	0,00	0,00	0,00	4,78	0,00	0,00	0,00
3-1	0,45	Nej	JB6	Nej	K2	K2	0,45	0,00	0,00	0,00	0,00	0,45	0,00	0,00	0,00
3-2	0,86	Nej	JB6	Nej	K2	K2	0,86	0,00	0,00	0,00	0,00	0,86	0,00	0,00	0,00
Total	10,63						10,63	0,00	0,00	0,00	0,00	10,63	0,00	0,00	0,00

#### *Harmoniareal*

Der udbringes 14,84 DE ud på 10,63 ha. Derfor bliver harmonitrykket 1,40 DE/ha. Dette fastholdes ved at stille vilkår til den mængde kvælstof, der må udbringes i alt på arealerne.

#### *Kvælstof – det generelle beskyttelsesniveau*

Alle arealer er beliggende i nitratklasse 0.

Arealernes beliggenhed i forhold til nitratklasserne illustreret på kort fremgår af bilagene til denne godkendelse.

I oplandene til de mest sårbare Natura 2000-områder er der fastsat et beskyttelsesniveau som krav om maksimalt husdyrtryk i forhold til de generelle harmoniregler i husdyrgødningsbekendtgørelsen. For udbringningsarealer, der ikke afvander til kvælstofsårbare Natura 2000 områder, er der ikke fastlagt krav udover de generelle harmoniregler

Samlet medfører arealernes beliggenhed derfor, at der må udvaskes 63,4 kg N/ha.



En nærmere vurdering af kvælstoftilførslen til Natura 2000 fremgår af nedenstående afsnit 7.3.

#### *Fosfor*

Beskyttelsesniveauet fastlagt i husdyrloven omfatter kun arealer i oplande til Natura 2000-områder, der er overbelastet med fosfor. Kravet til fosforoverskuddet afhænger af jordtype, dræningsforhold og fosfortal. Hvis der efter gennemførelsen af den ansøgte etablering, udvidelse eller ændring kan dokumenteres fosforbalance for husdyrbruget, stilles der ikke krav med hensyn til fosfor uanset bedriftens fosfortal.

Alle arealer er udpeget som fosforklasse 0. Der tilføres ca. 45,3 kg P/ha/år og med den ansøgte produktion og sædskifte fraføres der ca. 22,1 kg P/ha/år, det samlede fosforoverskud er derfor beregnet til 23,2 kg P/ha/år. Det maksimalt tilladte fosforoverskud pr. ha pr. år i gennemsnit for hele bedriften må være 23,3 kg P. Ansøgningen viser at det generelle beskyttelsesniveau for fosfor er overholdt. Beskyttelsesniveauet for fosfor er overholdt i den ansøgte produktion.

Arealernes beliggenhed i forhold til fosforklasser og lavbundsarealer fremgår af bilagene til denne godkendelse.

En nærmere vurdering af fosfortilførslen til Natura 2000 fremgår af nedenstående afsnit 7.3.

#### *Dræning og jordbundstype*

Jordbundstypen på udbringningsarealerne er JB4 og JB6. 3 arealer er drænede. De anvendte jordbundstyper og dræningsforhold har betydning i forhold til beregningen af fosforbalancen på udbringningsarealerne.

#### *Sædskifte*

Det er i ansøgningen angivet, at arealerne drives med K2 sædskifte som ikke afviger fra reference-sædskiftet.

#### *Vilkår*

Forudsætningerne for ovenstående vurderinger af påvirkningerne på miljøet som følge af arealdriften er fastholdt ved nedenstående vilkår. Vilkåret om en maksimal mængde husdyrgødning i DE fordelt på dyretyper er stillet for at sikre, at mængden af husdyrgødning, som vil blive udbragt på bedriftens areal, ikke overstiger det forudsatte ved miljøvurderingen. Det skal bemærkes, at antal DE skal forstås ud fra den omregningsfaktor, som gælder på godkendelsestidspunktet. Da udnyttelsesprocenten afhænger af dyretypen, er også dyretypen fastholdt i vilkåret.

På baggrund af ovenstående stilles følgende vilkår:

- 20) Der må på bedriftens arealer udbringes husdyrgødning svarende til højst 14,84 DE. Med et næringsstofindhold på maks. 1.785,23 kg N og 481,92 kg P. Fordelt på henholdsvis 1,84 DE i minkgylle, 8,87 DE i dybstrøelse og 4,13 DE afsat ved afgræsning. Ved tilsyn skal der foreligge dokumentation herfor for de seneste 5 år, f.eks. i form af kopier af de indsendte gødningsregnskaber (der skal tages udgangspunkt i den på godkendelsestidspunktet gældende dyreenhedsberegning, når der føres tilsyn med, om vilkåret er overholdt).



---

## 7.2 Påvirkning af natur og overfladevand fra marker

---

### *Miljøteknisk redegørelse*

#### *Overfladevand*

Alle udspretningsarealer (Bilag 2) afvander til Venø Bugt, dvs. i opland med faldende dyretryk. I flg. Beregninger foretaget i Hg.dk er dyretrykket på 1,4 DE/ha og udvaskningen er 63,4 kg N/ha. Hele arealet er beliggende i nitratklasse 0 og i fosforklasse 0.

#### *Natur*

Udbringningsarealerne grænser ikke op til sårbare naturområder og der udbringes heller ikke husdyrgødning på beskyttede naturarealer.

Der er som udgangspunkt gjort op med ammoniakpåvirkning fra udbringning gennem husdyrgødningsbekendtgørelsens generelle regler. Der er dog særlig fokus på arealer som støder op til eller ligger i umiddelbar nærhed til Natura 2000 områder med kvælstoffølsom natur. I særlige tilfælde kan kommunen vælge at stille skærpede krav, udover hvad der følger af husdyrgødningsbekendtgørelsen, om f.eks. nedfældning eller husdyrgødningsfrie bræmmer.

Der er ca. 5,8 km fra udbringningsarealerne til det nærmeste internationale fuglebeskyttelsesområde F40 "Venø, Venø Sund" og det nærmeste habitatområde nr. H55 "Venø, Venø Sund". Alene på baggrund af afstanden er det vurderet at udbringning af husdyrgødning på arealerne ikke kan give anledning til nogen væsentlig ammoniakpåvirkning på Natura 2000-områderne.

#### *Risikoarealer*

Der er ingen udbringningsarealer der hælder mere end 6 grader ned mod beskyttet natur eller vandløb. Og Struer Kommune har vurderet, at der ikke er arealer, der giver anledning til at stille skærpede krav i forhold til overfladeafstrømning særligt med henblik på at mindske udvaskning af fosfor til Limfjorden.

Struer Kommunes vurdering i forhold til risikoarealer fremgår af overfladevandsvurderingen i bilag 9.

### **Vurdering**

Det er Struer kommunes vurdering, at udbringning af husdyrgødning ikke vil have en væsentlig negativ påvirkning på ammoniakfølsomme naturområder.

På baggrund af arealernes beliggenhed, naturtypernes tålegrænse og at flydende husdyrgødning skal nedfældes på sort jord og græsmarker, vurderer Struer Kommune, at udbringning af husdyrgødning på de ansøgte arealer ikke vil give anledning til en væsentlig påvirkning af beskyttede terrestriske naturområder herunder internationale naturbeskyttelsesområder og deres udpegningsgrundlag

På baggrund af ovenstående stilles ingen skærpende vilkår

---

## 7.3 Kvælstof og fosfor til Limfjorden

---

### *Miljøteknisk redegørelse*

Af ansøgningen fremgår et samlet harmoniareal på 10,63 ha og en udvaskning i ansøgt drift på 63,4 kg N/ha. Den maksimalt tilladte udvaskning for den konkrete ansøgning, DE<sub>max</sub> er beregnet til 63,4 kg N/ha.



Hele udbringningsarealet ligger i oplandet til Limfjorden og dermed også i oplandet til internationale naturbeskyttelsesområder.

Hele udbringningsarealet ligger i oplandet til Venø Bugt og Sund, som er udpeget som Natura 2000-område "Venø og Venø Sund nr. 62" og udgøres af Habitatområde H55 og Fuglebeskyttelsesområder F40. Det er bl.a. naturtyper som lagune, bugt og rev samt arter som spættet sæl, klyde, og dværgterner som ligger til grund for udpegningen.

#### *Nitratpåvirkning fra projektet i kumulation med andre planer og projekter*

Udbringningsarealerne afvander til Limfjordens delområde Kås Bredning, Venø Bugt og Sallingsund.

Udviklingen i antal dyreenheder i det pågældende opland til Limfjorden har været faldende siden 2007. Struer Kommune har derfor vurderet, at det ansøgte i kumulation med andre husdyrprojekter i oplandet, ikke vil have en skadevirkning på det aktuelle Natura 2000-områder.

#### *Nitratpåvirkning fra projektet i sig selv*

Det ovennævnte delopland kan ikke karakteriseres som hverken lukket bassin eller som et meget lidt næringsstofbelastet vandområde.

Projektets nitratudvaskning til Limfjordens delopland:

- Kås Bredning, Venø Bugt og Sallingsund udgør 0,00 % af den samlede nitratudvaskning

Da udvaskningen ligger under Miljøstyrelsens afskæringskriterie på 5 %, vil det ansøgte ikke i sig selv have en skadevirkning på det aktuelle Natura 2000-områder.

Struer Kommune vurderer derfor, at merbelastningen af vandmiljøet i Limfjorden er begrænset, og at de stillede vilkår til driften er tilstrækkelige til at sikre, at udpegningsgrundlaget ikke påvirkes væsentligt.

Beregningerne, der ligger til grund for vurderingen og konklusionen herunder, fremgår af denne godkendelses bilag.

#### *Fosforvurdering*

Da det ikke kan kvantificeres hvor stor en del af fosforoverskuddet, der reelt vil blive tilført recipienten, er vurderingen af, om der er grundlag for skærpelse af beskyttelsesniveauet eller yderligere målrettede vilkår, baseret på en vurdering af "worst case" situationen.

Det er antaget i forhold til nitratpåvirkningen af vandområder, at en påvirkning af nitrat ikke kan måles med de nuværende biologiske målemetoder, hvis påvirkningen er på under 5 % af den samlede påvirkning. Struer Kommune har valgt at antage, at grænsen for, at der kan ses en påvirkning, er den samme for fosfor som for nitrat.

Da beregningerne viser, at husdyrbrugets del af den samlede påvirkning i ovennævnte kystvandsopland udgør 0,07 % er afskæringskriteriet overholdt.

#### *Samlet vurdering for kvælstof og fosfor*

Det er vurderet, at den ansøgte drift med de stillede vilkår hverken alene eller i kumulation med andre projekter vil påvirke udpegningsgrundlaget i Natura 2000-områdeet Venø Bugt og Sund og Limfjorden væsentligt som følge af tilførslen af kvælstof og fosfor. Struer Kommune vurderer således, at hensynet til overfladevand er varetaget i overensstemmelse med Habitatbekendtgørelsens § 7.

På baggrund af ovenstående stilles ingen vilkår.



## **7.4 Påvirkning af arter med særlige beskyttelseskrav (Bilag IV arter)**

Struer Kommune skal vurdere, om der er behov for at stille skærpede vilkår af hensyn til beskyttelsen af arter, der er omfattet af habitatdirektivets bilag IV. Der kan ikke gives tilladelse til det ansøgte, hvis det kan beskadige eller ødelægge yngle- eller rasteområder i det naturlige udbredelsesområde for bilag IV-dyrearter eller ødelægge bilag IV-plantearter i alle deres livsstadier.

Struer Kommune skal derfor vurdere, om der indenfor 300 m fra punktkilden ligger områder, som kan rumme bilag IV-arter og om der er registreret en forekomst af arten.

Udenfor en afstand på 300 m fra en ammoniakudledning fra et husdyrbrug vil en påvirkning fra punktkilden som hovedregel ikke kunne adskilles fra den diffuse forurening (baggrundsbelastningen).

### **Miljøteknisk redegørelse**

Følgende bilag IV-arter kan tænkes at forekomme i Struer Kommune:

- spidssnudet frø
- stor vandsalamander
- strandtudse
- odder
- birkemus
- småflagermus
- markfirben

Struer Kommune har ikke kendskab til, at der skulle leve bilag IV-arter i nærheden af udbringningsarealerne. Det vurderes usandsynligt at (især) paddeerne, birkemus og markfirben skulle findes i tilknytning til udbringningsarealerne, som følge af at intensivt dyrkede marker ikke er egnet som levested eller ynglelokalitet for de pågældende dyrearter.

Der er registreret fund af butsnudet frø og lille vandsalamander i området 800 - 1.000 m øst for udbringningsarealerne, og der er chance for, at der er forekomst af stor vandsalamander i det § 3-beskyttede vandhul, der er beliggende ca. 500 meter øst for staldanlægget og ca. 250 m øst for mark 1-1, men alene på grund af afstanden vurderer Struer Kommune, at det er usandsynligt, at det ansøgte vil påvirke levebetingelserne for bilag IV arter i vandhullet.

Der inddrages ikke arealer, som i dag er udyrkede (f.eks. ligger i brak). Den eksisterende arealanvendelse er intensiv landbrugsdrift, og der sker ikke nogen ændring i arealanvendelsen.

Som tidligere beskrevet vurderes udbringningen af husdyrgødning ikke at give anledning til påvirkning af naturarealer i området, hvorfor potentielle leve- og ynglesteder for bilag IV-arter ikke vil kunne påvirkes. Ansøgte projekt vil heller ikke kunne påvirke forekomsten af flagermus i området.

### **Vurdering**

Struer Kommune vurderer derfor at projektet ikke vil kunne skade Habitatdirektivets bilag IV-arter eller vil ødelægge disse arters leve-, yngle eller rastesteder.

På baggrund af ovenstående stilles ingen vilkår.





## **7.5 Kvælstof til grundvand**

---

Nitratudvaskningen til grundvand skal kun vurderes, hvis der ligger udbringningsarealer i nitratfølsomme indvindingsområder (NFI).

Alle nitratfølsomme indvindingsområder i Struer Kommune er omfattet af indsatsplaner for nitrat. For arealer, som er omfattet af en indsatsplan, skal beskyttelsesniveauet for nitrat til grundvand være overholdt.

### ***Miljøteknisk redegørelse***

Alle arealer er beliggende udenfor nitratfølsomt indvindingsområde.

### ***Vurdering***

Arealernes beliggenhed i forhold til vandværksindvindingsområde og område udpeget som indsatsområde for nitrat fremgår af bilagene til denne afgørelse.

På baggrund af ovenstående stilles ingen vilkår.



## 8. BEDSTE TILGÆNGELIGE TEKNIK (BAT)

Struer Kommune skal i sin afgørelse sikre, at ansøger har truffet de nødvendige foranstaltninger til at forebygge og begrænse forureningen ved anvendelse af den bedste tilgængelige teknik (BAT). Desuden skal der være taget hensyn til omgivelserne.

Kravet om at forebygge og begrænse forurening ved brug af den bedste tilgængelige teknik stammer fra IPPC-direktivet, der nu er erstattet af IE-direktivet. Forkortelsen BAT er afledt af "Best Available Techniques" fra den engelske udgave af direktivet.

Ansøger har redegjort for anvendelsen af BAT og eventuelt fravalg af BAT indenfor management, staldindretning, foder, vand- og energiforbrug, samt opbevaring og udbringning af husdyrgødning.

Struer Kommune har vurderet, om farmen på ansøgningstidspunktet har anvendt den teknologi, der er økonomisk og teknisk mulig indenfor pelsdyrbranchen.

Ansøgers miljøtekniske beskrivelse og kommunens vurdering fremgår af nedenstående afsnit.

### 8.1 Management

BAT indenfor management/godt landmandskab er i BREF (referencedokument for bedste tilgængelige teknikker, der vedrører intensiv fjerkræ- og svineproduktion) defineret på en række områder. Det drejer sig om områder som træning og uddannelse af medarbejdere, registrering af vand- og energiforbrug, foderforbrug, affaldsproduktion samt anvendelse af husdyrgødning og handelsgødning. Det er også BAT at udarbejde gødningsplaner og at have en beredskabsplan.

#### *Miljøteknisk beskrivelse*

Management for pelsdyrproduktion er i udpræget grad beskrevet i:

- Vejledning om pelsdyrfarme, af 25. marts 2004
- Bekendtgørelse af lov om hold af dyr (Lov nr. 466 af 15/05/2015) (bl.a. uddannelseskraV)
- Bekendtgørelse om husning af mink og hegning af minkfarme (Bek 1422 af 3/12/2015)
- Bekendtgørelse om pelsdyrfarme m.v. (Bek 1428 af 13/12/2006)
- Bekendtgørelse om plasmacytose hos pelsdyr (Bek 1470 af 8/12/2015)
- Bekendtgørelse om beskyttelse af pelsdyr (Bek 1553 af 11/12/2015)
- Bekendtgørelse om obligatorisk sundhedsrådgivning i minkfarme (BEK 261 af 30/03/2011, Ændret ved Bek 568 af 06/06/2011)
- Bekendtgørelse om opbevaring m.m. af døde produktionsdyr (Bek 45 11/01/2016)
- Retningslinier for fluebekæmpelse på pelsdyrfarme, fra Statens Skadedyrlaboratorium

Som en sammenfatning af ovenstående mm. har København Fur udgivet "Branchekode for god farmpraksis på minkfarme" <http://www.kopenhagenfur.com/da/minkavl/offentlige-love-regler/branchekode>

Disse regler/bekendtgørelser og love mm. sikre både miljømæssige forhold, som blandt andet optimal udnyttelse af ressourcer, samt dyrevelfærd.

Af andre tiltag kan nævnes:

#### Medarbejdere

- På farmen er Bjarne og Helle Amby. Det forventes ikke at der ansættes flere i forbindelse med udvidelsen. Bjarne og Helle har den tilstrækkelige indsigt og erfaring, således at arbej-



det udføres korrekt. Bjarne og Helle opdateres med relevant faglig viden og deltager i relevante kurser, ERFA grupper mv.

Registrering af input/output – egenkontrol

- Vand og energi
  - Der holdes øje med vand- og energiforbruget daglig tilsyn, i tilfælde af uventet udsving i forbruget, vil årsagen til udsvinget blive lokaliseret og evt. fejl udbedret.
- Gødningsplan- og regnskab
  - Ansøger får hvert år lavet et gødningsregnskab, hvoraf produktionen på ejendommen fremgår sammen med mængden af afsat/importeret husdyrgødning.
- Dyrevelfærd
  - Der er dagligt opsyn med dyrene, der er dyrlægekontrol 4 gange pr. år.

Beredskabsplan

- Der udarbejdes beredskabsplan for farmen og medarbejdere vil kende indholdet, og hvor den findes på ejendommen (Bilag 11).

Reparation og vedligeholdelses programmer

- Redekasse, bure og øvrigt inventar efterses løbende og repareres/udskiftes efter behov.
- Gylleanlæg/pumper efterses løbende og repareres/udskiftes efter behov.
- Der foretages dagligt tjek og løbende vedligehold/service på anlægget efter behov.

Planlægning af aktiviteter

- Transporter til og fra ejendommen sker hovedsageligt i dagstimerne, dog kan foderbilen til tider komme på andre tidspunkter.
- Skadedyrskontrol
  - Bekæmpelse sker iht. Pelsdyrbekendtgørelsen og gældende retningslinjer.

Opbevaring af husdyrgødning

- Opbevaring sker iht. "Husdyrgødningsbekendtgørelsen"
- Der benyttes moderne gyllevogne
- Der er altid opsyn ved påfyldning og overpumpning som er manuelt styret.
- Der er flydelag på gyllebeholderen og fortanken er lukket med betonlåg.

### ***Rengøring og desinficering***

I, under og omkring burene, haller, bure og redekasser rengøres iht. Pelsdyrbekendtgørelsen, § 7 stk. 1. Foderrekvisitter mv. rengøres efter behov. For at højne dyrevelfærden og hygiejnen på farmen skal pelsdyrene holdes rene iht. Bekendtgørelse om beskyttelse af pelsdyr. Fremgangsmåden er beskrevet i "Branchekode for god farmpraksis på minkfarme"

**[http://www.kopenhagenfur.com/media/146838/bilag8\\_rengoring.pdf](http://www.kopenhagenfur.com/media/146838/bilag8_rengoring.pdf)**

Pelsdyrhaller rengøres 1 gang årligt. Først rengøres fuldstændig under bure og redekasser sådan, at eventuelt overskydende halmrester osv. rives sammen, halmen lægges på møddingsplads eller i gyllebeholder.

Der gøres rent i en hal ad gangen.

### ***Vurdering***

Management for pelsdyrfarme er beskrevet i vejledningen til pelsdyrbekendtgørelsen og nogen i udstrækning i Dansk Landbrugs "Godt Landmandsskab". Der er der ud over ikke fastlagt særlige BAT-retningslinjer for management indenfor pelsdyrproduktion.

Ved de tilbagevendende tilsyn på farmen gennemgår Struer Kommune sammen med driftsherren om vejledningens retningslinjer for management bliver fulgt.

Management er bl.a. at der foreligger:

- planer for relevant uddannelse og efteruddannelse af personale,
- regnskab med forbrug af vand, energi, dyrehold, affald, kunstgødning og husdyrgødning,
- plan for håndtering af uheld, ulykker og utilsigtede emissioner,



- reparations- og vedligeholdelsesplaner for udstyr,
- plan for rengøring af området og planer for minimering af gener ved udbringning af husdyrgødning.

Struer Kommune har vurderet, at det vil være BAT at foretage følgende:

- regnskab over forbrug af vand, energi samt foder,
- vedligeholdelse af vandingssystemet så vandspild undgås,
- opsporing og reparation af eventuelle lækager hurtigst muligt,
- almindelig vedligeholdelse af anlæg og maskiner så de fungerer optimalt.

Eventuelle vilkår fremgår af nedenstående egenkontrol- og dokumentationsafsnit.

## 8.2 Foder

### *Miljøteknisk beskrivelse*

Foder, der er fersk og nedkølet, opbevares kun i fodersiloen, samt fodermaskinen i forbindelse med udfodring. Der opbevares kun den mængde som skal anvendes inden næste foderlevering, leveringen afhænger af årstiden og varierer fra 1-3 dage. Foderet kommer fra Holstebro Minkfodercentral.

Halm og strøelse opbevares i maskinhuset.

Farmen har ikke direkte indflydelse på sammensætningen af foderet, herunder indholdet af protein og fosfor. I branchen arbejder man løbende på at sænke indholdet af protein i foderet, for at reducere udledning af den kvælstof, der sker via udbringning af husdyrgødning og fordampning.

Der fodres med et reduceret proteinindhold i uge 30-47, hvor proteinindholdet sænkes til gennemsnitligt 31 %.

Fodermængden på farmen varierer gennem året med det højeste forbrug fra august til november.

Der opstår ingen støvgener ved foderopbevaringen, da foderet er vådt.

### *Vurdering*

Af afsnit 4.3 fremgår en nærmere beskrivelse af foderet og anvendelsen af særlige fodringstiltag.

Natur- og Miljøklagenævnet har i afgørelse af 30. oktober 2012 (NMK-131-00102) truffet en principiel beslutning om, at foder med et proteinindhold på gennemsnitligt højst 31 % af OE i uge 30-47 er BAT.

Dette er valgt som forudsætning i ansøgningen og er fastholdt ved vilkår – se afsnit 4.3.

Struer Kommune vurderer på baggrund af ovenstående, at ansøger anvender BAT for foder.

Vilkår til foder – se afsnit 4.3.

## 8.3 Forbrug af vand og energi

Det er BAT at registre og minimere vand- og energiforbruget.



### *Miljøteknisk beskrivelse*

#### *Vandforbrug*

- Der vil blive anvendt drikkekar og vandventiler med lavt vandforbrug, så vandspildet er reduceret til et minimum. Hovedparten af vandforbruget er drikkevand til dyrene. Hertil kommer vand til daglig rengøring af fodersilo og årlig rengøring af farmen.
- Vandsystemet er af cirkulationstypen, hvor der holdes et konstant tryk på ventilerne. Systemet giver også mulighed for at opvarme vandet i frostperioder, så dyrene er sikret drikkevand på alle tider af året. Vandet bliver opvarmet med el i frostperioder.
- Pelsdyrhallerne rengøres 1 gang årligt. Først rengøres fuldstændigt under bure og redekasser sådan, at eventuelt overskydende halmrester osv. rives sammen og fjernes. Dernæst foregår rengøringen ved højtryksrensning af både bure og redekasser. Rengøring med højtryksrensere foretages efter behov og ikke nødvendigvis årligt.

#### *Energiforbrug*

El- og vandforbruget registreres. Dette giver fokus på forbruget og muligheder for at reducere dette. Minkhallerne er med naturlig ventilation. Der bruges således ikke energi til ventilation i minkhallerne.

Elforbruget går hovedsagligt til gyllepumper, vandpumper, diverse vedligehold m.m.

I øvrigt henvises til afsnit 4.4

#### *Vurdering*

Vandforbruget kan f.eks. minimeres ved opsporing og reparation af lækager, ved rengøring med højtryksrensere og ved vedligeholdelse af installationer. Energiforbruget kan minimeres ved gennemførelse af energitjek, installation af energibesparende belysning og lignende.

Det er vigtigt både på bedriftsniveau og samfundsmæssigt, at der spares på energi og vand. Der er ovenfor og i afsnit 4.4 redegjort for, hvilke tiltag der er iværksat for at reducere vand- og energiforbruget.

Struer Kommune anser det for at være BAT, at der jævnligt føres kontrol med vand- og energiinstallationer og at forbruget registreres med jævne mellemrum. Herved kan man øge fokus og opdage unormale stigninger i forbruget i god tid. Derfor er der stillet egenkontrolvilkår om kvartalsvis registrering af forbruget af vand og energi.

Der henvises til vilkår i afsnit 10 (Egenkontrol og dokumentation).

## **8.4 Opbevaring af husdyrgødning**

Det er BAT at sikre tilstrækkelig opbevaringskapacitet. Opbevaringen af gylle skal ske i en stabil og tæt beholder, som jævnligt kontrolleres og sikres mod uheld. Det er også BAT at anvende fast overdækning af gyllebeholderen eller anden form for tæt overdækning.

### *Miljøteknisk beskrivelse*

Det fremgår af afsnit 5.2 og bilaget med erklæring om tilstrækkelig opbevaringskapacitet, at kapaciteten på ejendommen er tilstrækkelig.

Dybstrøelsen/halm fra produktionen oplagres på møddingspladsen eller i gyllebeholder.



### ***Vurdering***

Der er foretaget en beregning af opbevaringskapaciteten, der viser, at der på ejendommen vil være en samlet opbevaringskapacitet svarende til ca. 12 mdr. med den ansøgte produktionsstørrelse. Gyllebeholderen vil være underlagt den lovpligtige 10 års beholderkontrol, og det vil derfor min. hvert 10. år blive kontrolleret, at beholderne lever op til kravene om tæthed og styrke.

Struer Kommunen vurderer med ovenstående redegørelse og de i godkendelsen stillede vilkår, at bedriften lever op til BAT vedrørende opbevaring af husdyrgødning.

På baggrund af ovenstående stille ingen vilkår.

## **8.5 Staldindretning**

### ***Miljøteknisk beskrivelse***

Der findes ikke Vejledende emissionsgrænseværdier (BAT-Standardvilkår) for N og P i minkproduktion.

NMKN har i afgørelse af 12. september 2013 (NMK-131-00140) truffet principiel beslutning om fastlæggelse af BAT emissionsniveauet på minkfarme (§11), MST har valgt at følge denne beslutning indtil yderlig dokumentation foreligger.

I 2013 blev "hyppig udmugning" i minkstalde optaget på teknologilisten på baggrund af to VERA tests. Miljøstyrelsen vurderede at den ammoniakreducerende effekt er på 27 %, der er ikke angivet en effekt på lugt.

Oversigt over BAT niveauer i nye og eksisterende haller:

Nye haller

- BAT niveau: max. 1,00 kg N/årstæve
- BAT teknologier:
  - Udmugning min. hver 3. eller 4. dag og to gange om ugen
  - Halm ad libitum
  - Foder med max. 31 % af OE i protein i uge 30-47
  - Min. 36 cm render i nye haller.

Eksisterende haller

- BAT niveau: Beregnes ud fra den aktuelle gyllerende (dog max. 36 cm)
  - 36 cm: 1,000 kg N/årstæve
  - 35 cm: 1,025 kg N/årstæve
  - 34 cm: 1,050 kg N/årstæve
  - 33 cm: 1,075 kg N/årstæve
  - 32 cm: 1,100 kg N/årstæve
- BAT teknologier
  - Udmugning min. hver 3. eller 4. dag og to gange om ugen
  - Halm ad libitum
  - Foder med max. 31 % af OE i protein i uge 30-47

For at leve op til disse krav er det imidlertid nødvendigt at indtaste visse "Work arounds" i husdyrgodkendelsen.dk - dette er beskrevet i WIKI vejledningen.



**Skema 2. Beregning af BAT ammoniakemissionsniveauet – Volstrupby 4, Hjerm**

	<b>BAT niveau kgN/årstæve</b>	<b>Antal dyr</b>	<b>BAT niveau (kg N/år)</b>	<b>Faktisk tab (kg N/år)</b>
Eksisterende haller (35 cm render)	1,025	1.000	1.025	1.014,55
Ny hal (36 cm)	1,000	600	600	593,48
Heste			41,41	41,41
SUM			1666,41	1649,44

Som det fremgår af Skema 2, er BAT niveauet overholdt med en margen på ca. 17 kg N.

### **Vurdering**

Jf. Miljøstyrelsens vejledning om BAT for mink er det BAT at anvende gyllerender med min. 36 cm bredde for nye haller og for eksisterende haller er det BAT at opfylde pelsdyrvejledningens krav.

I forhold til BAT (og det generelle ammoniakkrav) foreslår Miljøstyrelsen, at der fastsættes vilkår om udmugning mindst hver 3. eller 4. dag og 2 gange ugentligt samt render, der er min. 36 cm brede på nye haller. Vilkårene fremgår af afsnit 6.1, hvor vurderingen af ammoniakudledningen i forhold til det generelle ammoniakkrav og påvirkningen af beskyttet natur er foretaget.

Natur- og Miljøklagenævnet har i afgørelse af 30. oktober 2012 (NMK-131-00140) justeret BAT-emissionsgrænseværdierne for eksisterende og nye anlæg til følgende:

- 1,00 kg N per årstæve i nye minkhaller, svarende til følgende kombination af virkemidler: 36 cm brede gødningsrender, tømning af render to gange om ugen, halm ad libitum, foder med proteinindhold på gennemsnitligt højst 31 % af OE i uge 30-47.
- For årstæver i eksisterende minkhaller beregnes en konkret emissionsgrænseværdi ud fra gødningsrendernes faktiske bredde (dog højst 36 cm) og følgende kombination af virkemidler - tømning af render to gange om ugen, halm ad libitum, foder med proteinindhold på gennemsnitligt højst 31 % af OE i uge 30-47. Beregningen i husdyrgodkendelse.dk skal foretages med udgangspunkt i opsamlingsløsningen Mi07.

Der er ikke fastsat BAT-emissionsgrænseværdi for heste, hvorfor tallet aflæses direkte i ansøgnings-skemaet.

I skemaet ovenfor fremgår det, at der er en samlet emission fra anlægget på 1.649,44 kg N, og da BAT-kravet er beregnet til 1.666,41 kg N, er BAT-kravet overholdt med ca. 17 kg N.

Forudsætningerne for beregningen er fastholdt ved vilkår. Vilkårene fremgår af afsnit 4.4 og 5.2.

En vurdering af ammoniakudledningen i forhold til det generelle ammoniakkrav og påvirkningen af beskyttet natur fremgår af afsnit 6.



På baggrund af ovenstående og de vilkår, der fremgår af afsnit 4.3 og 5.2 vurderer Struer Kommune, at husdyrbruget lever op til bedste anvendelige teknik – BAT – med hensyn til staldindretning og opbevaring af husdyrgødning.

Der henvises til de vilkår, der fremgår af afsnit 4.3 og 5.2.

## **8.6 Udbringning af husdyrgødning**

Godt landmandskab er en vigtig del af BAT, herunder at planlægge udbringningen af husdyrgødningen. Der bør tages hensyn til naboer mht. lugtgener. Der bør tages hensyn til miljøet ved at udbringningen afpasses afgrødernes behov, og så der sikres en optimal udnyttelse af næringsstofferne. Udbringning af gødning skal bl.a. undgås på vandmættede marker og skrånende marker med hældning mod vandløb.

En del af ovennævnte tiltag er dækket af husdyrgødningsbekendtgørelsen og bekendtgørelse om jordbrugets anvendelse af gødning og om plantedække, hvorfor det er et lovkrav at følge dem.

### ***Miljøteknisk beskrivelse***

I forbindelse med driften af arealerne vil der hvert år blive udarbejdet en mark- og gødningsplan, så mængden af handels- og husdyrgødning er tilpasset afgrødens behov. I planen tages der hensyn til bonitet, sædskifte, planternes udbytte og kvælstofudnyttelse.

Husdyrgødningen vil blive udbragt under hensyn til afgrødernes vækstperiode, hvilket betyder maksimal udnyttelse af næringsstoffer. Husdyrgødning udbringes under hensyn til generelle regler, og foregår i videst mulig omfang efter godt landmandskab, hvilket vil sige at der tages hensyn til naboer, byområder osv.

Udbringning af gylle foretages primært med slangeudlægger i veletableret afgrøde eller det nedfældes i græsmarker og på sortjord for at minimere lugtgener og mindske ammoniakfordampningen.

Dybstrøelse/kompost nedpløjes/nedbringes umiddelbart efter udbringning ifølge gældende regler.

Der udbringes ikke husdyrgødning på vandmættet, oversvømmet, frossen eller snedækket areal.

Der er ingen stærkt hældende udbringningsarealer med fald mod vandløb.

Udbringningen af husdyrgødning vil være begrænset til få dage om året og arbejdet foretages, så vidt det er muligt, indenfor normal arbejdstid.

Pumpning og håndtering af husdyrgødning i øvrigt foregår normalt indenfor normal arbejdstid.

Der kan forekomme ammoniakfordampning og lugtgener fra marker, hvor der er udbragt husdyrgødning. Omfanget vil afhænge af temperatur, vindforhold og evt. nedbør. Eftersom gylle udbringes på veletablerede afgrøder med slæbeslanger eller nedfældes, bliver ammoniakfordampningen minimeret og der vil ske en hurtigere optagelse i planterne. Med nedfældning og slæbeslanger bliver lugtgenerne for eventuelle naboer til arealerne mindsket betydeligt.

### ***Vurdering***

Det må forventes, at ansøger jf. godt landmandskab vil anvende den mest optimale form for udbringningsteknik, placering af sædskifte og benytte de mest optimale vejrforhold ved udbringningen af gyllen, så fordampningen af ammoniak bliver reduceret mest muligt, og udnyttelsen af næringsstoffer derfor bliver størst mulig.





Struer Kommune vurderer ud fra ovennævnte beskrivelse, at BAT for udbringning af husdyrgødning vil være opfyldt.

På baggrund af ovenstående stilles ingen vilkår.



## 9. HUSDYRBRUGETS OPHØR

Husdyrbruget skal sørge for, at der ved ophør af driften af husdyrbruget bliver foretaget de nødvendige foranstaltninger for at undgå forureningsfare og for at sikre at stedet bringes tilbage til tilfredsstillende stand.

### *Miljøteknisk redegørelse*

Ved ophør af produktion på ejendommen afsættes eller pelses alle mink. Minkhaller samt opbevaringsanlæg tømmes for husdyrgødning, der udspredes på udbringningsarealerne eller afsættes. Olie og lignende kemikalieoplæg destrueres eller afhændes til kommunens affaldsordning. Fast affald afhentes til autoriseret destruktion eller afhændes via kommunal affaldsordning eller genbrugspladser.

Medicinsk affald afleveres på nærmeste apotek til destruktion. Fodersiloer tømmes og rengøres. Minkhaller rengøres og desinficeres efter tømning for dyr. Ejendommens bygninger vil blive vedligeholdt eller alternativt vil driftsbygninger blive fjernet, således at ejendommen ikke forfalder.

### **0-alternativ:**

Hvis ansøgningen ikke resulterer i en miljøgodkendelse af ejendommen med tilhørende husdyrhold og arealer, vil konsekvensen umiddelbart være, at produktion fortsætte i sin nuværende form og omfang. Det betyder at produktionen ikke udvikles og vil dermed på sigt blive afviklet eller solgt.

### **Vurdering**

Struer Kommune vurderer, at nedenstående vilkår er tilstrækkelige til at sikre, at stedet bringes tilbage til en tilfredsstillende stand.

På baggrund af ovenstående stilles følgende vilkår:

21) Ved ophør skal følgende forureningsbegrænsende foranstaltninger udføres:

- Haller, gyllerender og opbevaringsanlæg skal tømmes og rengøres, og husdyrgødningen skal bortskaffes efter gældende regler.
- Hvis husdyrbrugets gyllebeholder ikke anvendes, skal de tømmes og rengøres.
- Foderbeholdere og -anlæg skal tømmes og rengøres.
- Restkemikalier, olieaffald, medicinaffald mv. skal bortskaffes efter gældende regler.
- Tilsynsmyndigheden skal orienteres om husdyrbrugets ophør.



## 10. EGENKONTROL OG DOKUMENTATION

### *Miljøteknisk redegørelse*

En nærmere beskrivelse af management og egenkontrol fremgår af afsnit 8.1.

### *Vurdering*

For at pelsdyrfarmen kan dokumentere overfor tilsynsmyndigheden, at vilkårene i godkendelsen er overholdt, er der stillet en række egenkontrollvilkår.

Struer Kommune vurderer, at husdyrbrugets beskrivelse sammen med de stillede vilkår opfylder kravene til egenkontrol.

På baggrund af ovenstående stilles følgende vilkår:

- 22) Husdyrbruget skal underrette tilsynsmyndigheden, når dyreholdet er nået op på det godkendte antal DE.
- 23) I forbindelse med afholdelse af de regelmæssige tilsyn, skal der foreligge dokumentation for produktionsstørrelsen opgjort for hvert planår. Det kan f.eks. være gødningsregnskaberne suppleret med en kopi af de årlige opgørelser over dyreholdet, der indberettes årligt til Kopenhagen Fur og øvrige aftagere af minkpelsene. Dokumentationen skal opbevares for en periode på minimum 5 år.
- 24) Foderplaner for ugerne 30-47 skal opbevares på husdyrbruget og kunne fremvises for tilsynsmyndigheden ved tilsyn som dokumentation for kravet om maksimalt gennemsnitligt indhold af protein.
- 25) Mindst én gang hvert kvartal skal husdyrbrugets forbrug af energi og vand registreres. Registreringerne skal opbevares i 5 år og fremvises på tilsynsmyndighedens forlangende.
- 26) Der skal føres register over produktionen af farligt affald (så som spildolie, lysstofrør, kemikalierester o.l.) på ejendommen. Registreringen skal for hver fraktion indeholde en beskrivelse af art, mængde og sammensætning. Registreringen skal gemmes i mindst 5 år og fremvises på tilsyn. Dokumentation for bortskaffelse af farligt affald til godkendt modtager skal ligeledes fremvises på forlangende. Gemte kvitteringer for aflevering af affaldet er tilstrækkeligt, hvis de indeholder ovenstående oplysninger.
- 27) Dokumentation for vedligeholdelse af vandingssystemet, dokumentation for opsporing og reparation af eventuelle lækager og dokumentation for almindelig vedligeholdelse af anlæg og maskiner, så de fungerer optimalt, skal opbevares i en periode på min. 5 år og kunne fremvises ved tilsyn.



## Bilag 1 Situationsplan



**MGK16- farmen**


- 1: Eksisterende 2 rk. haller
- 2: Ny minkhal 2 x 4 rk.
- 3: Maskinhus 1
- 4: Maskinhus 2
- 5: Hestestald
- 6: Værksted
- 7: Gyllebeholder
- 8: Møddingsplads
- 9: Fodersilo + betonplads

<b>2016</b>	
Bjarne Amby Vostrupby 4 7560 Hjerm	Udarbejdet af: Alice Nielsen Dato: 18-08-2016 Tlf: 97402181
Heden & Fjorden Plante & Miljø 9629 6666	<small>rådgivningscenter</small> <b>Heden &amp; Fjorden</b>
Udarbejdet i Næsgaard Markkort ADVICER	

## Bilag 2    Oversigt over ejede udbringningsarealer

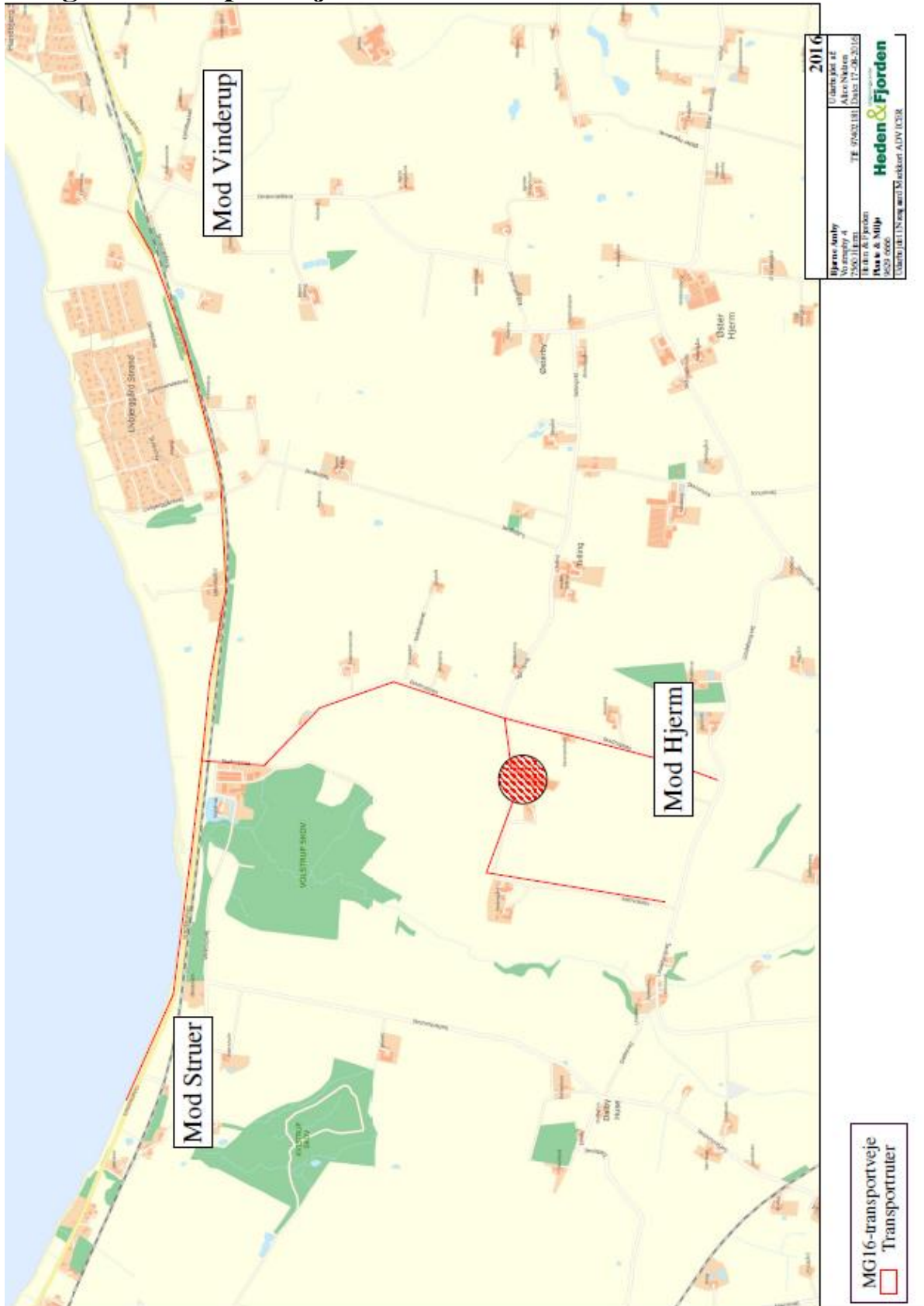


### Tegnforklaring

 Ejede og forpagtede arealer

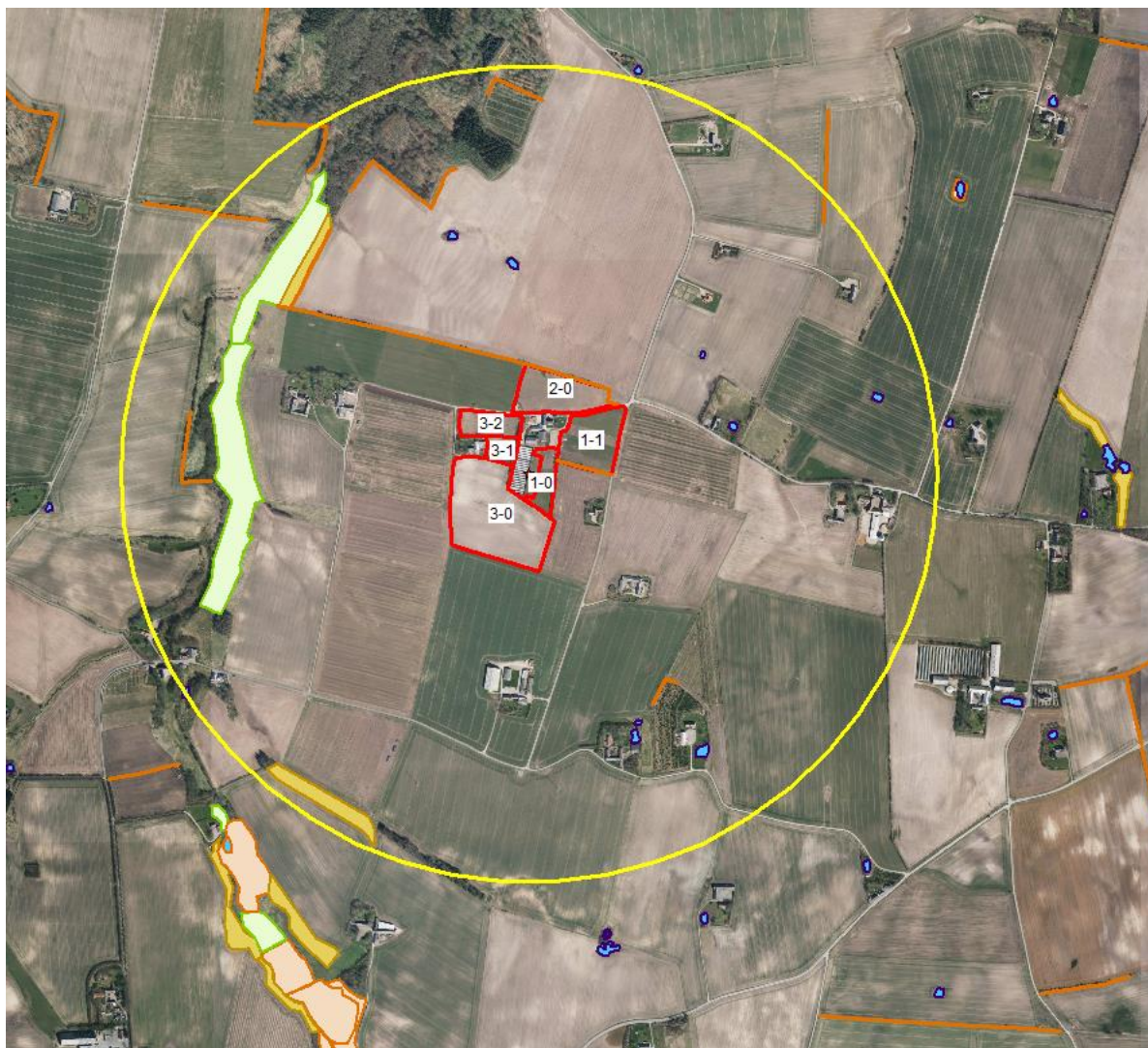


## Bilag 3 Transportveje



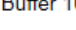




## Bilag 4 Beskyttet natur og Natura 2000



### Tegnforklaring

-  Beskyttede sten- og jorddiger
-  EF-habitatområder
-  Beskyttede naturtyper med ammoniak-bufferzoner
-  Sø
-  Overdrev
-  Mose
-  Strandeng
-  Eng
-  Hede
-  Ejede og forpagtede arealer

Buffer 1000 m om Volstrupby 4 - gul cirkel



## Bilag 5 Nitratklasser



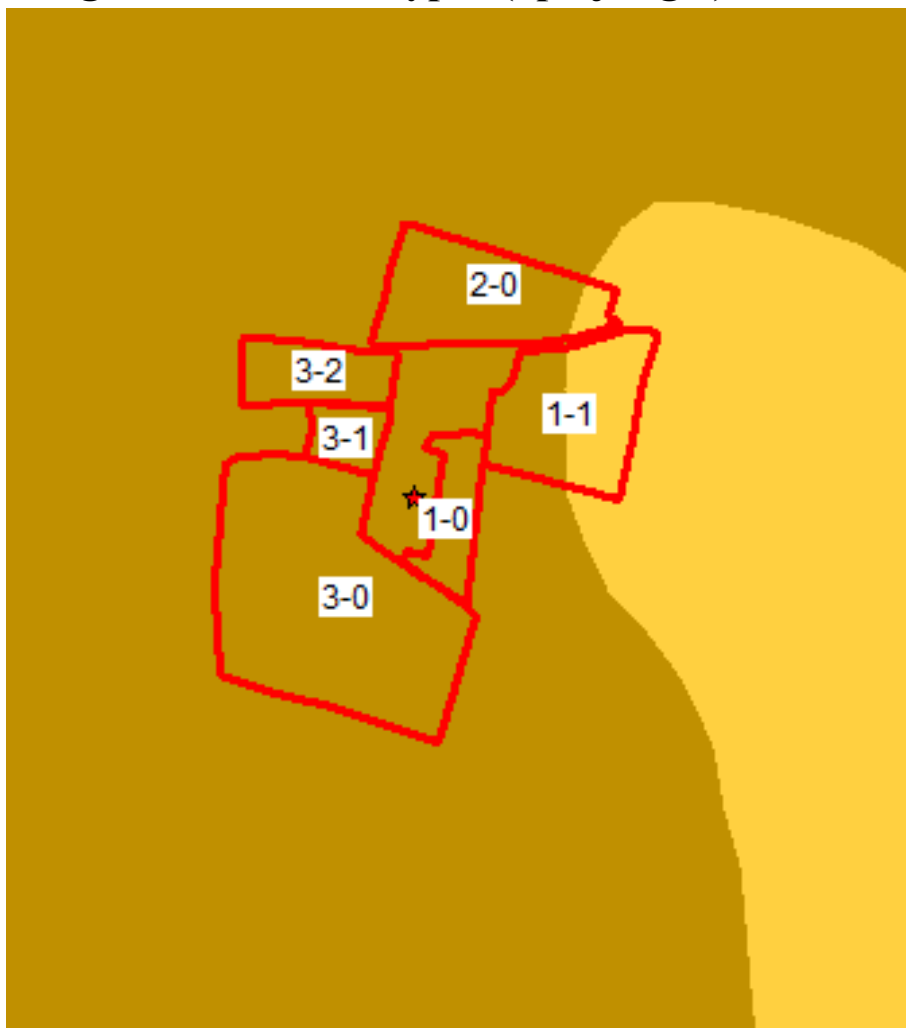
### Tegnforklaring

-  Nitratklasse III
-  Nitratklasse II
-  Nitratklasse I
-  Ejede- og forpagtede arealer





## Bilag 6 Jordbundstyper (i pløjelaget)

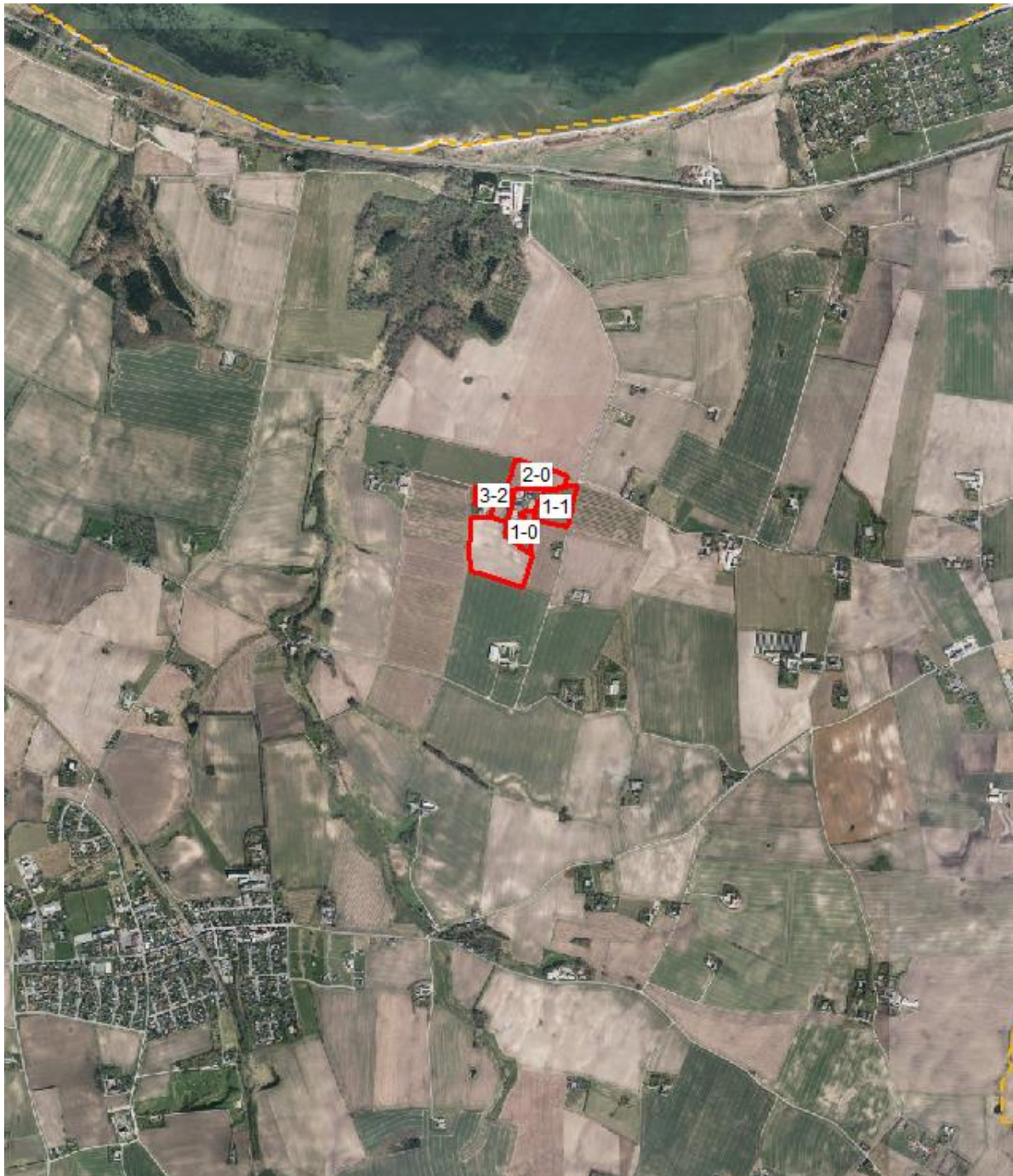


### Tegnforklaring

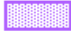


-  Ejede og forpagtede arealer
-  Byzone, søer, skove m.m.
-  Humus
-  Grovsandet jord
-  Lerblandet sandjord grov/fin
-  Finsandet jord
-  Sandblandet lerjord - grov/fin
-  Lerjord
-  Svær/meget svær lerjord, siltjord



## Bilag 7 Fosforklasser, hældning og okkerklasser/lavbund

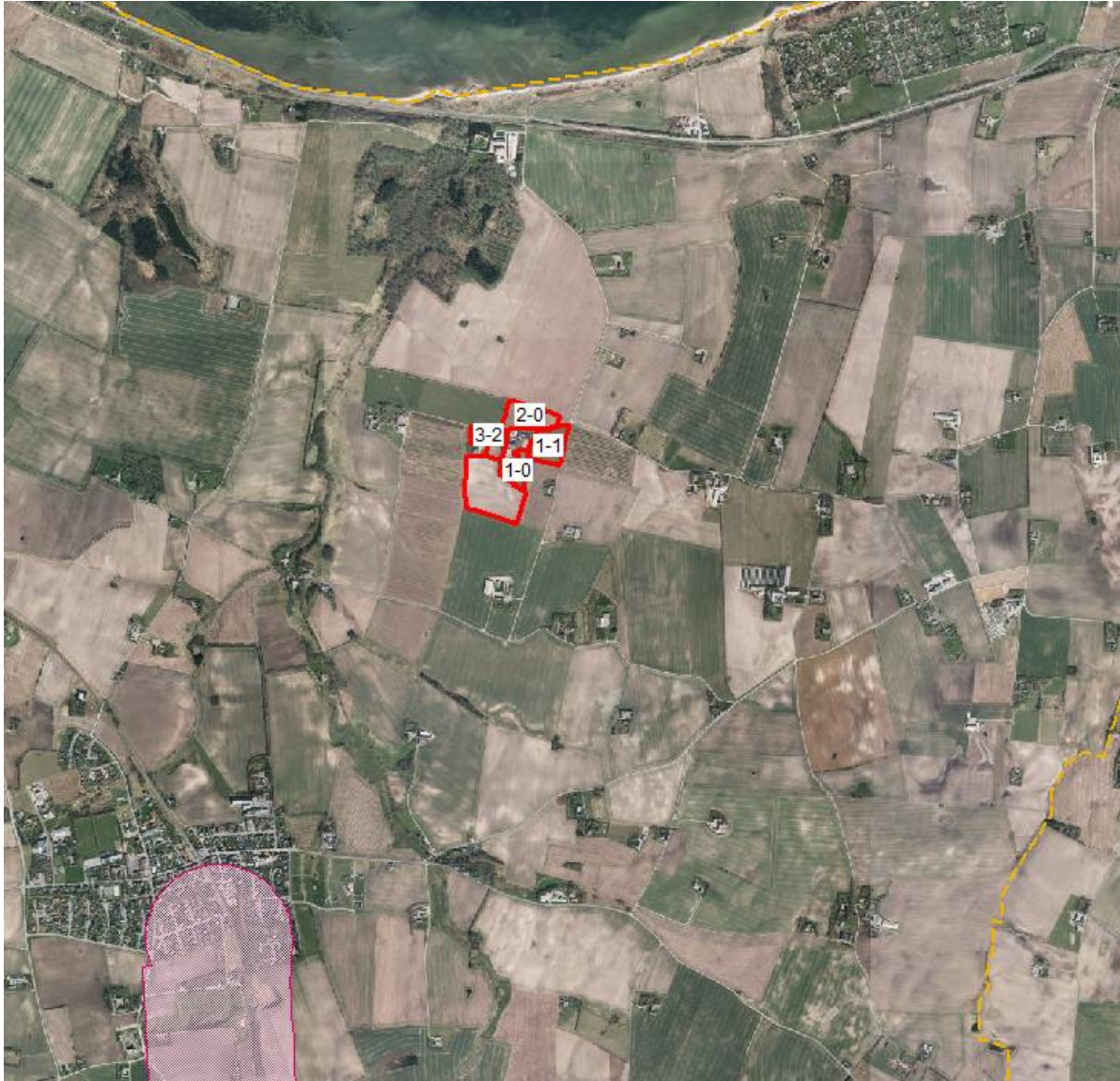


### Tegnforklaring



-  Fosforklasse II
-  Fosforklasse I / III
-  Ejede og forpagtede arealer



## Bilag 8 Nitratfølsomme indvindingsområder m.v.



### Tegnforklaring

-  Indsatsområder med hensyn til nitrat
-  Ejede og forpagtede arealer



## **Bilag 9 Overfladevandsvurdering**

### **Kvælstof og fosfor til Limfjorden**

#### *Miljøteknisk redegørelse*

Hele udbringningsarealet ligger i oplandet til Limfjorden og dermed også i oplandet til internationale naturbeskyttelsesområder.

Hele udbringningsarealet på 10,63 ha ligger i oplandet til Venø Bugt og Sund, som er udpeget som Natura 2000-område ”Venø og Venø Sund nr. 62” og udgøres af Habitatområde H55 og Fuglebeskyttelsesområder F40. Det er bl.a. naturtyper som lagune, bugt og rev samt arter som spættet sæl, klyde, og dværgterner som ligger til grund for udpegningen.

I Naturstyrelsens Natura 2000-plan 2010-2015 Venø og Venø Sund beskrives næringsstofbelastning af marine områder at udgøre en alvorlig trussel. Venø Sund og Venø Bugt er som resten af Limfjorden påvirket af for store tilledninger af næringsstoffer fra land. Dette resulterer i nedsat sigtddybde, bl.a. forringede forhold for ålegræssets dybdeudbredelse. Bundfaunaens sammensætning er ligeledes påvirket af den høje næringsstofbelastning. Dermed påvirkes også fødegrundlaget for lysbuget knortegås og hvinand, der henholdsvis lever af bundplanter og invertebrater. Toppet- og stor skallesluger, der begge primært lever af fisk, påvirkes også negativt. Det fremgår af Natura 2000-planen at de marine naturtyper ikke er i en gunstig bevaringsstatus på grund af for stor belastning med næringsstoffer fra oplandet.

Det fremgår ligeledes af Naturstyrelsens forslag til ”Vandområdeplan 2015-2021 Limfjorden”, at Limfjordens økologiske tilstand vurderes at være ringe/dårlig, og at fjorden er i risiko for ikke at opfylde miljømålet i 2021. Hovedårsagen er en for stor tilførsel af næringsstoffer fra oplandet. I henhold til vandplanen synes både påvirkningen fra kvælstof og fosfor at være bestemmende for fjordens miljøtilstand.

#### *Kvælstof*

Den beregnede kvælstofudvaskning fra rodzonen i markerne er på 63,4 kg kvælstof/ha/år. Da jordens reduktionspotentiale er på 76-100 % betyder det, at over 75 % af kvælstoffet fra marken potentielt kan fjernes eller omdannes undervejs fra rodzonen, inden det når frem til Limfjorden. Der udvaskes således op til 15,85 kg kvælstof per hektar til Limfjorden. I alt giver det ansøgte anledning til en årlig kvælstoftilledning til Limfjorden på op til 168 kg kvælstof.

Nedenfor vurderes om produktionens kvælstofudvaskning alene eller sammen med andre husdyrproduktioner kan påvirke Limfjorden. Miljøstyrelsen har fastlagt afskæringskriterier for skadevirkning af nitratudvaskning til overfladevande. Et projekt for husdyrbrug kan ikke medføre en skadevirkning på overfladevande, herunder Natura 2000-områder samt yngle- eller rasteområder for beskyttede arter, som følge af N-udvaskning, når nedenstående punkter (jvf. pkt. 1, 2A og 2B) alle er opfyldt:

#### *Afskæringskriteriet for så vidt angår påvirkning fra projektet i kumulation med andre planer og projekter*

**Pkt. 1:** Antal dyreenheder (DE) i det aktuelle opland, hvor projektet agtes gennemført, har ikke været stigende siden 1. januar 2007. Hvis der er andre kilder til nitratudvaskning, f.eks. ny bebyggelse end den samlede husdyrproduktion, der har givet anledning til en øget nitratudvaskning fra det aktuelle opland siden 1. januar 2007, skal dette inddrages i vurderingen således, at en eventuel øget nitratudvaskning fra andre kilder end den samlede husdyrproduktion kan medføre et skærpet krav i godkendelsen, der modsvarer miljøeffekten af den øgede nitratudvaskning i det aktuelle opland.

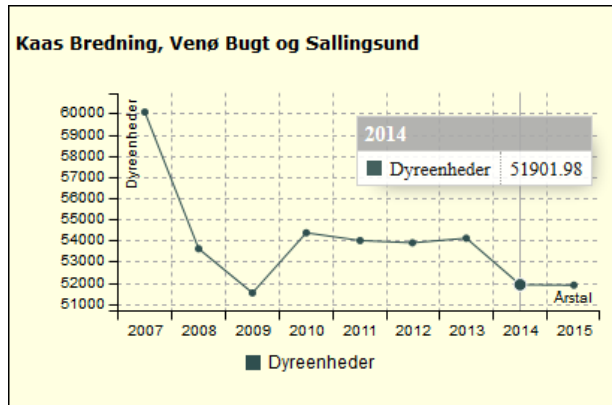
Miljøstyrelsen har udarbejdet kort, der angiver Limfjordens deloplande og udviklingen i antal DE siden 2007 i disse deloplande. Kortene er tilgængelige på Statsforvaltningens Nordjyllands hjemme-



side ([www.jordbrugsanalyser.dk/webgis/kort.htm](http://www.jordbrugsanalyser.dk/webgis/kort.htm)).

Udbringingsarealerne afvander til Limfjordens delområde, ”Kås Bredning, Venø Bugt og Sallingsund”.

Udviklingen i antal dyreenheder i deloplandet har været faldende i perioden 2007-2015. Udvikling i antal dyreenheder fremgår af nedenstående grafer:



Det fremgår af Miljøstyrelsens vejledning, at det skal vurderes om andre kilder til nitratudvaskning giver anledning til en øget nitratudvaskning til ovenstående delopland. Struer Kommune mener, at der siden 2007 ikke er sket væsentlige ændringer i akvakulturanlæg, renseanlæg eller udledninger fra virksomheder, nye boligområder eller spredt bebyggelse, som har medført en øget nitratudvaskning.

På baggrund af udviklingen i antal dyreenheder i deloplandet til Limfjorden er det vurderet, at det ansøgte ikke i kumulation med andre husdyrprojekter i oplandet, vil have en skadevirkning på de aktuelle Natura 2000-områder.

*Afskæringskriteriet for så vidt angår påvirkning fra projektet i sig selv*

**Pkt. 2A:** Nitratudvaskningen fra den eksisterende og den ansøgte husdyrproduktion er mindre end 5 % af den samlede nitratudvaskning fra alle kilder, fra det aktuelle opland, hvor projektet agtes gennemført, dog således, at

**Pkt. 2B:** Nitratudvaskningen fra den eksisterende og den ansøgte husdyrproduktion er mindre end 1 % af den samlede nitratudvaskning fra alle kilder, fra det aktuelle opland, hvor projektet agtes gennemført, hvis udvaskningen sker til et vandområde, der er karakteriseret som et lukket bassin og/eller er et meget lidt eutrofieret vandområde.

Deloplandet kan ikke karakteriseres som et lukket bassin eller meget lidt eutrofieret vandområde. Det betyder, at nitratudvaskningen fra husdyrbruget kun vil give anledning til en væsentlig (dvs. målbar) effekt på Limfjorden og Limfjordens Natura 2000-områder, hvis nitratudvaskningen er større end 5 %.

Husdyrgodkendelseslovgivningen regulerer husdyrgødning i forbindelse med godkendelser, herunder den ekstra nitratudvaskning til overfladevande som følge af husdyrgødning. Lovgivningen regulerer ikke nitratudvaskning til overfladevand fra andre kilder, f.eks. nitratudvaskningen som følge af almindelig planteavl. Det betyder blandt andet, at der i forbindelse med godkendelse af husdyrbrug efter husdyrgodkendelseslovens regler ikke kan ske en regulering af nitratudvaskningen, som følge af udspreddingen af husdyrgødning, der er mere skærpet end kravene til nitratudvaskning, som følge af planteavl.



Struer Kommune har lavet beregninger, der viser, hvor stor en andel husdyrbrugets nitratudvaskning udgør af den samlede nitratudvaskning til Limfjordens ovennævnte delopland.

Beregningerne er udført i overensstemmelse med Miljøstyrelsens vejledning. Struer Kommune har dog valgt at beregne den totale udvaskning fra husdyrbruget og ikke mer-udvaskningen set i forhold til en planteavler.

**Tabel med beregning af nitratudvaskning til Limfjordens delopland Kås Bredning, Venø Bugt og Sallingsund:**

<b>Natura 2000 område Limfjorden - Habitatområde nr. 62</b>	
Opland til Venø Bugt og Sund (Habitatområde nr. 62), Kås Bredning og Sallingsund, ha	58.442
Dyrket areal i oplandet, ha	42.474
Reduktionspotentiale (jvf. nitratklassekortlægning), pct.	41
Standardudvaskning fra rodzonen (jordtypeafhængig), kg N/ha/år	77
Udvaskning dyrket areal til Natura 2000-området, kg N/år	1.929.594
Udvaskning fra øvrige opland, kg N/år	94.211
Udvaskning i alt fra opland, kg N/år	2.023.805
<b>Det ansøgte</b>	
Reduktionspotentiale (jvf. nitratklassekortlægning), pct.	87,5
Udspretningsareal, ha	10,63
Udvaskning fra rodzonen, husdyrgødning, kg N/ha/år	63,4
Samlede påvirkning Natura 2000 området, kg N/år	84
Ansøgt kvælstofbidrag af samlede kvælstofbidrag til Natura 2000 området, pct.	0,00

Husdyrproduktionens nitratudvaskning udgør således 0,00 % af den samlede nitratudvaskning til det Pågældende delopland.

Da udvaskningen ligger under Miljøstyrelsens afskæringskriterie på 5 %, vil det ansøgte således ikke i sig selv have en skadevirkning på de aktuelle Natura 2000-områder.

Struer Kommune vurderer derfor, at mer-belastningen af vandmiljøet i Limfjorden er yderst begrænset, og at de stillede vilkår til driften er tilstrækkelige til at sikre, at udpegningsgrundlaget ikke påvirkes væsentligt.

#### Fosfor

Reguleringen af fosfor tilført via husdyrgødningen sker kun for udbringningsarealerne i oplande til Natura 2000 områder, der er overbelastet med fosfor.

Der er fastlagt et generelt beskyttelsesniveau for fosfor.

Under forudsætning af at husdyrtrykket ikke har været stigende siden 1. januar 2007, bidrager beskyttelsesniveauet til, at fosforoverskuddet i oplande til beskyttelseskrævende overfladevande bliver nedbragt i takt med, at der tillades og godkendes husdyrbrug efter husdyrgodkendelsesloven. Det betyder, at beskyttelsesniveauet som udgangspunkt sikrer, at selvom en enkelt bedrift udvider og dermed i sig selv kan ses at få en øget andel af det samlede fosforoverskud til et vandområde, modsvares denne øgede andel af en nedgang i andelen af fosforoverskuddet fra produktioner, der ophører. Overholdelse af beskyttelsesniveauet for fosforoverskuddet vil i henhold til husdyrgodkendelsesloven derfor i de allerfleste tilfælde betyde, at der ikke vil være tale om nogen væsentlig påvirkning af fosfor fra en husdyrproduktion.



Udgangspunktet er, at hvis det generelle beskyttelsesniveau er overholdt, kan projektet godkendes. For arealer, der ligger udenfor fosforklasserne 1 til 3, gælder de generelle harmonikrav. Dog kan der stilles skærpede krav efter en række kriterier, der fremgår af godkendelsesbekendtgørelsens bilag 4.

Krav til fosforoverskuddet stilles på bedriftsniveau og ikke i forhold til enkelte marker. Dette skyldes, at overholdelse af kravet ellers ikke kan kontrolleres ved tilsyn.

#### *Worst case vurdering*

Da det ikke kan kvantificeres hvor stor en del af fosforoverskuddet, der reelt vil blive tilført recipienten, må vurderingen af, om der er grundlag for skærpelse af beskyttelsesniveauet eller yderligere målrettede vilkår, baseres på en vurdering af "worst case" situationen.

Produktionens gennemsnitlige arealspecifikke overskud er på 23,2 kg P/ha/år.

En worstcase beregning af fosforbelastningen til det konkrete delopland Kås Bredning, Venø Bugt og Sallingsund samt Nissum Bredning fremgår af nedenstående.

#### **Fosfor til Kås Bredning, Venø Bugt og Sallingsund**

Oplandsberegning	Kås Bredning, Venø Bugt og Sallingsund
Areal til udspredning ha	10,63
Overskud per hektar (ejede- og forpagtede arealer) kg P/ha	23,2
% forøgelse i godkendelsesperioden	9,28
Worst case udvaskning kg P/ha	1
Worst case påvirkning fra husdyrbruget kg P	1,0
Samlet belastning i oplandet* kg P	1.331
Husdyrbrugets del af påvirkningen %	0,07 %

\* Frem for at lave en opsplnitning af kilderne til fosforudledning i oplandet, som der er lagt op til i Mst's vejledning, vurderer Struer Kommune, at det er mere pålideligt at anvende vandplanens tal for samlet P-udledning. Tallet for den samlede belastning i oplandet er fremkommet på følgende måde:

- Stofafstrømning 2005–2009 i tabel 2.2.9 i forslag til Vandplan Hovedvandopland Limfjorden, er angivet til 332.800 kg P.
- Oplandet til Venø Bugt udgør 0,4 % af Limfjordens samlede opland .
- Som estimat for samlet belastning i oplandet til Venø Bugt, er taget 0,4 % af 332.800 kg P

Det er antaget i forhold til nitratpåvirkningen af vandområder, at en påvirkning af nitrat ikke kan måles med de nuværende biologiske målemetoder, hvis påvirkningen er på under 5 % af den samlede påvirkning. Struer Kommune har valgt at antage, at grænsen for, at der kan ses en påvirkning, er den samme for fosfor som for nitrat.

Da beregningerne viser, at husdyrbrugets del af den samlede påvirkning i ovennævnte kystvandsopland kun udgør 0,07 %, er afskæringskriteriet overholdt.

Struer Kommune vurderer, at der overvejende er tale om robuste arealer som hverken er drænedede eller lavbundslande. Arealerne 1-0, 1-1 og 2-0 er dog drænedede. Da alle arealerne tidligere har modtaget husdyrgødning er det Struer Kommunes vurdering, at det ansøgte ikke medfører en væsentlig merbelastning med fosfor.

#### *Risikoarealer*

Landskabets hældning kan have stor betydning for fosforoverfladeafstrømningen.

Er hældningen over 6 grader og afstanden mindre end 20 meter til vandløb og søer, må der ikke anvendes flydende husdyrgødning, jfr. husdyrgødningsbekendtgørelsen.

Struer Kommune har vurderet, at der ikke er særlige topografiske forhold eller hældninger på markerne, der kan begrunde krav om etablering af dyrkningsfrie bræmmer ned mod vandløb eller søer.



På baggrund af ovenstående vurderer Struer Kommune, at det ansøgte projekt med et fosforoverskud fra husdyrgødningen på 23,2 kg P/ha/år hverken i sig selv eller i sammenhæng med andre projekter vil påvirke habitatområdernes eutrofieringsstatus væsentligt.

***Samlet vurdering for kvælstof og fosfor***

Det er vurderet, at tilførslen af kvælstof og fosfor fra den ansøgte drift ikke vil påvirke udpegningsgrundlaget i de Natura 2000 områder, der er beliggende indenfor Limfjordens delopland Venø Bugt og Sallingsund hverken alene eller i kumulation med andre projekter.

Struer Kommune vurderer således, at hensynet til overfladevand er varetaget i overensstemmelse med habitatbekendtgørelsens § 7.





## Bilag 10 Erklæring om tilstrækkelig opbevaringskapacitet

### Beregning af gylleopbevaringskapacitet Vostrupby 4

Gylle produceret på ejendommen	656 m <sup>3</sup>
Vand tilledt fra befæstede arealer	84 m <sup>3</sup>
Vand tilledt fra vask af maskiner	0 m <sup>3</sup>
Vand tilledt fra andet	0 m <sup>3</sup>
I alt vand og gylle i gyllebeholdere	740 m <sup>3</sup>

#### Behov for opbevaring ved krav til:

7 mdr opbevaringskapacitet	431,66667 m <sup>3</sup>
9 mdr opbevaringskapacitet	555 m <sup>3</sup>

#### Gyllebeholdere

Adresse	Nudrift		Ansøgt	
	kapacitet	% i tanken	kapacitet	% i tanken
Gyllebeholder 750 m <sup>3</sup>	750 m <sup>3</sup>	98	750 m <sup>3</sup>	98
Fortank 15 m <sup>3</sup>	15 m <sup>3</sup>	2	15 m <sup>3</sup>	2
	m <sup>3</sup>	0	m <sup>3</sup>	0
	0 m <sup>3</sup>	0	0 m <sup>3</sup>	0
	0 m <sup>3</sup>	0	0 m <sup>3</sup>	0
	0 m <sup>3</sup>	0	0 m <sup>3</sup>	0
	0 m <sup>3</sup>	0	0 m <sup>3</sup>	0
	0 m <sup>3</sup>	0	0 m <sup>3</sup>	0
	0 m <sup>3</sup>	0	0 m <sup>3</sup>	0
	0 m <sup>3</sup>	0	0 m <sup>3</sup>	0
Opbevaringskapacitet i alt	765 m <sup>3</sup>	100	765 m <sup>3</sup>	100

Opbevaringskapacitet i måneder 12,40541

Gyllekanaler medregnet i opbevaringskapacitet 


ja	nej
	x

Udfyldt af Alice Nielsen, HFLC

Dato 17-08-2016



## Bilag 11 Beredskabsplan

Beredskabsplan: Helle og Bjarne Amby		
<b>Adresse: Vostrupby 4-7560 Hjerm</b> <b>Tlf: 97402181/ 29472165</b>		
Husk ved store uheld – ring altid 112	Brand – og evakuering	Overløb af gylle
<p><u>Kontakt telefoner</u></p> <p>Brandvæsen 112</p> <p>Miljømyndighed – Struer Kommune 9684 8484</p> <p>Dyrlæge -heste 4248 6644</p> <p>Dyrlæge – mink 7025 7470</p> <p>Falck 7010 2030</p> <p>Lægevagt 7011 3131</p> <p>Egen Læge- Majgaard og Hornshøj 9742 1011</p> <p>Elforsyning - NOE 9611 1000</p> <p>Elektriker -Ølby El- Service 9786 5177</p> <p>Smed/VVS – Hvam Smede &amp; VVS 9746 1268</p> <p>Maskinstation – Tipsmark 9746 4588</p> <p>Foderstof - Heste 2092 0917</p> <p>Holstebro Minkfodercentral 9742 2392</p> <p>Landbrugsrådgivning, Heden&amp;Fjorden 9629 6666</p>	<p>Ved brand der ikke kan slukkes ved egen hjælp</p> <p>1) <b>Bevar roen og undgå panik</b></p> <ul style="list-style-type: none"> <li>Skab overblik over situationen</li> <li>Der udpeges en person, der dirigerer ekstern hjælp (Falck) til ulykkesstedet</li> <li>Yd førstehjælp, hvis der er tilskadekomne</li> </ul> <p>2) Tilkald brandvæsenet – RING 112 – oplys</p> <ul style="list-style-type: none"> <li>Adresse: Vostrupby 4</li> <li>Navn og tlf.</li> <li>Hvad er der sket – oplys at det er en gårdbrand</li> <li>Er der tilskadekomne – hvor mange</li> <li>Er dyrene kommet ud, art og antal</li> </ul> <p>3) Kontakt ejeren af ejendommen på tlf: 29472165</p> <p>4) Iværksæt rednings og slukningsarbejde hvis det er muligt og forsvarligt</p> <p>5) Modtag til den tilkaldte hjælp på aftalt sted</p> <p>Placering af brandslukningsudstyr er angivet på oversigtskortet.</p>	<p>1. Ved større overløb af gylle eller ved brud på gylletanken - RING 112 og oplys</p> <ul style="list-style-type: none"> <li>Navn, adressen og telefonnummer der ringes fra</li> <li>Hvad der er sket og hvor meget der er løbet ud</li> <li>Om der er risiko for forurening af vandløb, dræn eller drikkevandsboring</li> </ul> <p>2) Kontakt ejeren af ejendommen på tlf: 29472165</p> <p>3) Kontakt miljømyndighedene</p> <p>4) Forsøg opdæmning med jord/halm for at undgå, at gylle løber til dræn, vandløb eller borer – tilkald evt. maskinstation</p> <p>På ejendommen finder der følgende materiel som kan anvendes for at afhjælpe situationene</p> <p>Minilæsser Halmballer</p> <p>Placering af materiel er angivet på oversigtskortet</p>
Kemikalie- og oliespild	Stophaner /hovedafbryder	Transport af bekæmpelsesmidler
<p>Ved større overløb af kemikalier, olie, mælk mv – RING 112 og oplys</p> <ul style="list-style-type: none"> <li>Navn, adressen og telefonnummer der ringes fra</li> <li>Hvad der er sket og hvor meget der er løbet ud</li> <li>Om der er risiko for forurening af vandløb, dræn eller drikkevandsboring</li> </ul> <p>5) Kontakt ejeren af ejendommen på tlf: 29472165</p> <p>6) Kontakt miljømyndighedene</p> <p>7) Forsøg opdæmning med jord/halm el. lign for at undgå det løber til dræn, vandløb eller borer – tilkald evt. maskinstation</p> <p>På ejendommen finder der følgende materiel som kan anvendes for at afhjælpe situationen</p> <p>Minilæsser Halmballer</p> <p>Placering af materiel er angivet på oversigtskortet</p>	<p>Afbrydere til pumper, anlæg, strøm, vand mv. fremgår af oversigtskortet</p> <p>Vand: Hovedafbryder er placeret ved indkørslen mod øst</p> <p>El: Hovedafbryder er placeret i værkstedet/gl. lade</p> <p>El-tavler er placeret ved i værkstedet</p> <p>Sikringer findes værkstedet</p> <p>Afbryder til gyllepumpe sidder på pumpen eller afbrydes på el-hovedafbryder</p>	<p>Sørg for sikker transport af kemikalier til ejendommen og mellem ejendom og marker.</p> <p>Bekæmpelsesmidler skal under transport være sikret mod stød og uheld. En lukket tæt plastkasse (eks. en køleboks) er velegnet.</p> <p>Medbring en spand/sæk med fint savsmuld til opslugning af spildt middel samt en skovl og f.eks. plasticposer/plastspand til en hurtig indsats. Uanset koncentrationen kan et spild på mindre end ca. 2 liter med en hurtigt indsats fjernes fra jorden.</p> <p>Medbring altid en mobiltelefon således at det er muligt hurtigt at tilkalde hjælp ved uheld.</p> <p>Hvor der arbejdes med bekæmpelsesmidler, skal der være førstehjælpeudstyr og øjenskyllemiddel til rådighed.</p>
Oplag	Strømsvigt	Generelt
<p>Kemikalier: I værkstedet</p> <p>Olie: Maskinhus 2</p> <p>Halmoplæg: Maskinhuset</p> <p>Foderoplæg: Fodersilo – i hjørnet mellem hestestalden og værkstedet</p>	<p>1. Ved strømsvigt på over ca. 2 timer, ring til NOE og forhør om varigheden af udfaldet.</p> <p>2. Kontaktes på tlf.9611 1000</p> <p>3. Iværksæt opstart af nødstrømsgenerator hvis muligt.</p> <p>Kontroller, at der ikke sker forurening som følge af manglende strøm til pumper ol.</p>	<p>En beredskabsplan forhindrer ikke større uheld, men den kan være udslagsgivende for at begrænse omfanget. En beredskabsplan hjælper hurtigst muligt til, at få genoprettet de væsentligste funktioner efter et uheld. Den skal være let tilgængelig, synlig på ejendommen og kendt af alle medarbejdere.</p> <p>Beredskabsplanen kontrolleres mindst én gang om året,</p>



- MGK16- farmen
- 1: Eksisterende 2 rk. haller
  - 2: Ny minkhal 2 x 4 rk.
  - 3: Maskinhus 1
  - 4: Maskinhus 2
  - 5: Hestestald
  - 6: Værksted
  - 7: Gyllebeholder
  - 8: Møddingsplads
  - 9: Fodersilo + betonplads

- MG16-beredskabsplan
- Hovedafbryder - vand
  - El-tavle
  - Hovedafbryder - el
  - Olietank
  - Kemi
  - Halmopbevaring
  - Minitasser
  - Trykflasker
  - Pulverstikker

<b>2016</b>	
Bjørne Amby Vestrupby 4 7560 Hjem	Udarbejdet af: Alicia Nielsen Dato: 18-08-2016
Heden & Fjorden Plante & Miljø 9620 6666	Tlf. 97402181
Udarbejdet i Næsgaard Markkort ADVICER	

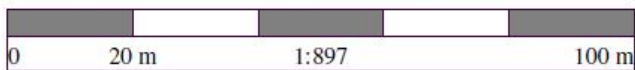
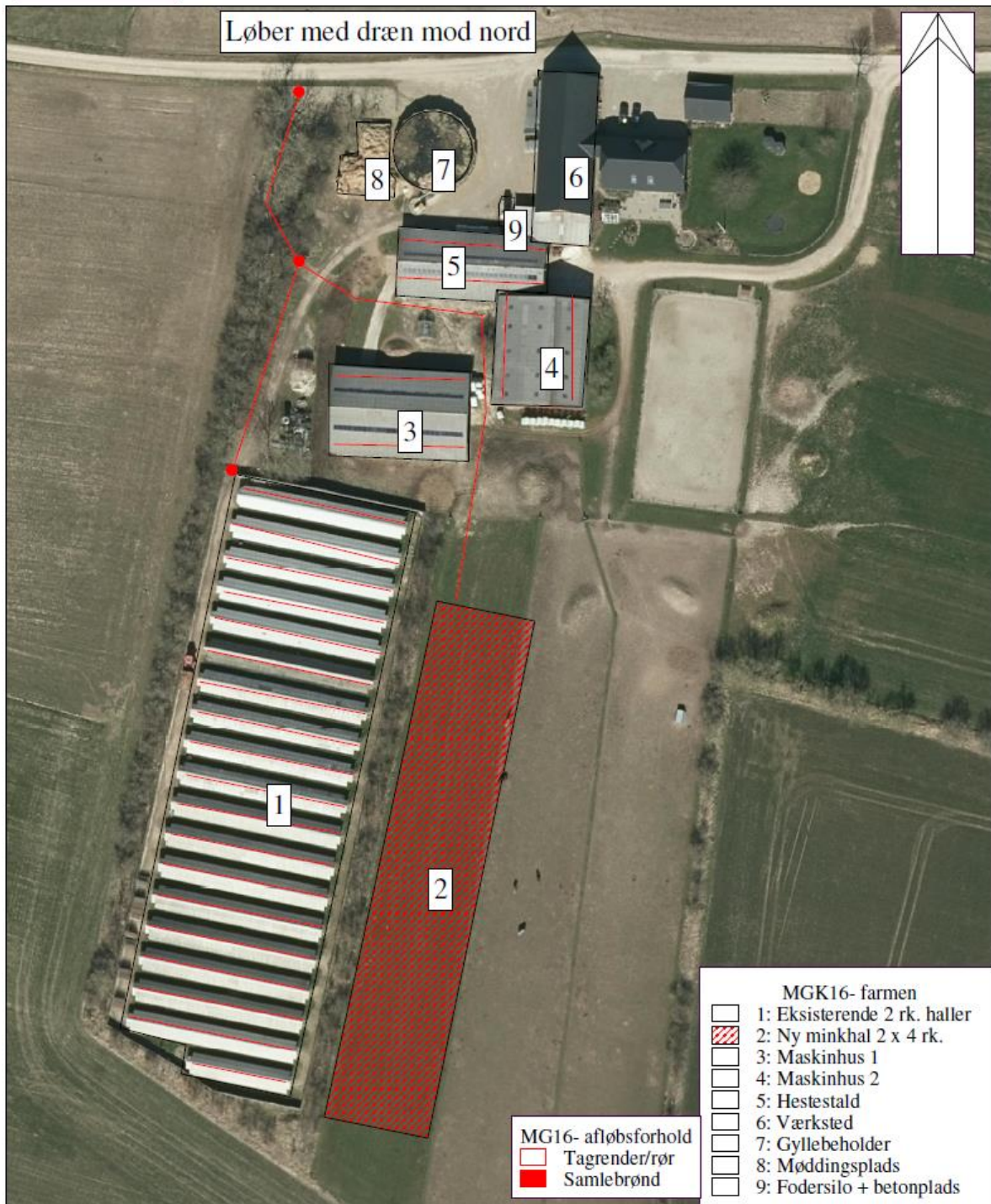


- MGK16- farmen**
- 1: Eksisterende 2 rk. haller
  - 2: Ny minkhal 2 x 4 rk.
  - 3: Maskinhus 1
  - 4: Maskinhus 2
  - 5: Hestestald
  - 6: Værksted
  - 7: Gyllebeholder
  - 8: Møddingsplads
  - 9: Fodersilo + betonplads

<b>2016</b>	
<b>Bjarne Amby</b> Vostrupby 4 7560 Hjerm Heden & Fjorden	Udarbejdet af: Alice Nielsen Tlf: 97402181   Dato: 30-08-2016
<b>Plante &amp; Miljø</b> 9629 6666	<b>Heden &amp; Fjorden</b> <small>rådgivningscenter</small>
Udarbejdet i Næsgaard Markkort ADVICER	



Afløbsforhold



2016

Bjarne Amby Vostrupby 4 7560 Herby	Udarbejdet af: Alice Nielsen Tlf: 97402181 Dato: 17.08.2016
Heden & Fjorden Planie & Miljø 9629 6666	<b>Heden &amp; Fjorden</b> Udarbejdet i Næsgaard Markkort ADVICER