

**Tillæg nr. 1 til  
miljøgodkendelse efter § 16 a  
af IE-husdyrbruget**

**Grønnevej 11 og 13  
Hammelev  
8500 Grenaa**

**Godkendelse af husdyrbrug i henhold til Bekendtgørelse af lov om husdyrbrug og anvendelse af gødning m.v. nr. 520 af 01/05/2019**

Ejer- og driftsforhold:

Husdyrbrugets navn:	Grønnevej 11-13, Hammelev, 8500 Grenaa
Art:	IE slagtesvinebrug
CVR nr.:	79086916
Matr. nr.:	10f Hammelev, Grenaa Jorder
Ejer af husdyrbruget:	Sten Bilde
Driftsansvarlig:	Sten Bilde
Godkendelsesparagraf:	16a stk. 4
Tilsynsmyndighed:	Norrdjurs Kommune

Tidsfrister og perioder:

Tillægget til miljøgodkendelse offentliggøres den 23.11.2023.

Klagefristen udløber den 21.12.2023.

Søgsmålsfristen udløber den 23.05.2024.

Godkendelsen skal revurderes mindst hvert 10. år og første gang efter 8 års forløb.

Godkendelse og tillæg skal revurderes første gang i 2027.

Ansøgningen er modtaget den 22.09.2023.

Høring fra 26.10.2023 til den 17.11.2023.

Dato: 23. november 2023

J.nr.: 23/2617

Skema nr.: 241475

Reference: Annette Jessen

Telefon: 89 59 40 01

E-mail: anje@norrdjurs.dk

Kvalitetssikring: Jakob Sølvhøj Roelsgaard

# INDHOLDSFORTEGNELSE

## *Læsevejledning*

<b>1. Resume</b> .....	<b>6</b>
<b>2. Godkendelse</b> .....	<b>7</b>
<b>2.1. Godkendelsespligt</b> .....	<b>7</b>
Tidligere godkendelser .....	8
<b>2.2. Ansøgning, tilsyn og revurdering</b> .....	<b>8</b>
<b>3. Vilkår</b> .....	<b>9</b>
<b>3.1. Vilkår til ibrugtagelse af tillægget</b> .....	<b>9</b>
<b>3.2. Vilkår til stalde og produktioner</b> .....	<b>9</b>
3.2.1. Stalde.....	9
3.2.2. Produktioner.....	9
<b>3.3. Husdyrgødning</b> .....	<b>11</b>
<b>3.4. BAT</b> .....	<b>11</b>
3.4.1. Management.....	11
<b>3.5. Forurening</b> .....	<b>11</b>
3.5.1. Kemikalier.....	11
<b>3.6. Nabopåvirkning</b> .....	<b>12</b>
3.6.1. Lugt.....	12
<b>3.7. Ophør</b> .....	<b>12</b>
<b>3.8. Øvrige</b> .....	<b>12</b>
<b>4. Miljøkonsekvensrapport</b> .....	<b>13</b>
<b>5. Miljøvurdering</b> .....	<b>25</b>
<b>5.1. Ibrugtagelse af afgørelsen</b> .....	<b>25</b>
<b>5.2. Stalde og produktioner</b> .....	<b>25</b>
5.2.1. Lokalisering .....	25
5.2.2. Alternative løsninger .....	25
5.2.3. Produktioner.....	25
5.2.4. Afstande .....	26
<b>5.3. Husdyrgødning</b> .....	<b>26</b>
<b>5.4. Bedste tilgængelige teknik/renere teknologi/optimering</b> .....	<b>26</b>
5.4.1. BAT ammoniak.....	26
5.4.2. Anden BAT .....	27
<b>5.5. Forurening</b> .....	<b>27</b>
<b>5.6. Nabopåvirkning</b> .....	<b>28</b>
5.6.1. Lugt.....	28
5.6.2. Øvrige nabogener .....	28
<b>5.7. Naturområder</b> .....	<b>28</b>
<b>5.8. Habitatvurdering</b> .....	<b>29</b>
<b>5.9. Bilag IV-arter</b> .....	<b>29</b>

<b>5.10. Ophør .....</b>	<b>29</b>
<b>6. Offentlighed, høring og klage.....</b>	<b>30</b>
6.1.1. Offentlighed og høringer.....	30
<b>7. Liste over sagens bilag .....</b>	<b>31</b>

## LÆSEVEJLEDNING

I dette tillæg er ændringerne for den godkendte produktion i forhold til § 16 a miljøgodkendelsen af 12. april 2019 beskrevet.

Første kapitel er et resumé, som beskriver det ansøgte projekt.

Andet kapitel indeholder selve godkendelsen og beskriver de generelle forhold omkring den.

I tredje kapitel er der stillet nye vilkår for at sikre, at ændringerne og produktionen kan foregå uden at miljøet og omgivelserne påvirkes væsentligt. Øvrige vilkår i miljøgodkendelsen fra 2019 er stadig gældende.

Fjerde kapitel er en ny miljøkonsekvensrapport, som er indsendt af ansøgers konsulent. Rapporten indeholder de oplysninger og vurderinger, som ansøger og dennes konsulent har afgivet i forbindelse med ansøgningen.

I femte kapitel findes Norddjurs Kommunes sammenfattende miljøvurdering af det ansøgte projekt, herunder hvordan krav til anvendelse af bedst tilgængelig teknologi (BAT) er opfyldt. Kapitlet indeholder også en vurdering af den indsendte miljøkonsekvensrapport i forhold til miljøpåvirkning og en vurdering af, hvordan de stillede vilkår sikrer, at produktionen kan foregå uden væsentlig påvirkning af miljøet og omgivelserne.

Sjette kapitel indeholder oplysninger om offentlighed, høringer og klagemulighed. Klagevejledning findes på bilag 7.

Liste over bilag findes i kapitel 7.

## 1. RESUME

Dette tillæg til miljøgodkendelse gælder for husdyrbruget beliggende Grønnevej 11 og Grønnevej 13, Hammelev, 8500 Grenaa. Husdyrbruget ligger i et område karakteriseret ved landbrugsdrift.

Ved afgørelsen er der givet godkendelse til ændring af gulv- og dyretype fra løsgående søer på delvis spaltegulv til slagtesvin og/eller smågrise på fulldrænet gulv i det ene staldafsnit. Der nedlægges to stalde, som ikke længere skal være i anvendelse, hvorefter der ikke længere er sohold på ejendommen. I forbindelse med projektet etableres der teltoverdækning på yderligere en gyllebeholder, således at de to største beholdere har fast overdækning.

For at opnå miljøgodkendelse har Norddjurs Kommune stillet en række vilkår til anlægget og driften, herunder vilkår om overdækning af endnu en gyllebeholder.

For at kommunen har kunnet vurdere, hvilke nye vilkår der har været nødvendige, har ansøgers konsulent udarbejdet en miljøkonsekvensrapport. Sammen med det elektroniske ansøgningskema på [husdyrgodkendelse.dk](http://husdyrgodkendelse.dk) er miljøkonsekvensrapporten brugt af kommunen til fastsættelse af de nye vilkår.

## 2. GODKENDELSE

Norrdjurs Kommune meddeler hermed et tillæg til miljøgodkendelsen af 12. april 2019 efter husdyrbrugslovens § 16 a til husdyrbruget på Grønnevej 11 og 13, Hammelev, 8500 Grenaa. Til ejendommen er tilknyttet husdyrproduktion vedrørende CHR nr. 95838.

Tillægget omfatter de forhold, som ændres i forhold til den eksisterende godkendelse. Øvrige forhold i den eksisterende godkendelse er fortsat gældende. For det enkelte punkt herefter er der således enten en ny vurdering og vilkår eller en henvisning til de gældende vilkår og vurderinger.

Afgørelsen omfatter de miljømæssige forhold, der er beskrevet i:

- Bekendtgørelse af lov om husdyrbrug og anvendelse af gødning m.v. nr. 520 af 01/05/2019
- Bekendtgørelse om godkendelse og tilladelse m.v. af husdyrbrug nr. 443 af 26/04/2023
- Bekendtgørelse om miljøregulering af dyrehold og om opbevaring af gødning nr. 2243 af 29/11/2021

Ejeren er selv ansvarlig for at indhente øvrige nødvendige godkendelser eller tilladelser, herunder byggetilladelse og afledningstilladelse til regnvand og sanitært spildevand.

Der gøres opmærksom på, at husdyrbruget til enhver tid skal overholde gældende regler i love og bekendtgørelser - også selvom disse regler eventuelt måtte være skærpede i forhold til denne godkendelse. F.eks. skal den til enhver tid gældende husdyrgødningsbekendtgørelse overholdes.

Tillægget bortfalder, såfremt det ikke er udnyttet inden 6 år fra afgørelsens dato, det vil sige, at hele projektet skal være færdigt denne dato. Hvis en del af afgørelsen ikke er udnyttet, bortfalder afgørelsen for denne del.

Hvis udnyttelsen af miljøgodkendelsen ophører helt eller delvis i 3 på hinanden følgende år, bortfalder den del, der ikke har været udnyttet de seneste 3 år. Et produktionsanlæg anses som værende udnyttet, når mindst 25 pct. af produktionsarealet har været driftsmæssigt udnyttet. Ved driftsmæssig udnyttelse forstås, at der på det pågældende areal produceres mindst 50 pct. af det mulige inden for rammerne af dyrevelfærdskrav eller andre relevante krav.

Med denne afgørelse følger 8 års retsbeskyttelse for de ændringer til miljøgodkendelsen, der fremgår af tillægget. Vilkårene kan dog til enhver tid ændres efter reglerne i lov om husdyrbrug og anvendelse af gødning m.v. §§ 39 og 40.

### 2.1. GODKENDELSESPLIGT

I det konkrete projekt er der ansøgt om en ændring af husdyrproduktionen, idet en stald der er godkendt til løsgående søer på delvis spaltegulv renoveres og indrettes til flexgruppen "slagtesvin og smågrise" på fulddrænet gulv. Der nedlægges to stalde, som ikke længere skal være i anvendelse. For at opfylde BAT-kravet til ammoniakemission etableres der fast telt-overdækning på yderligere en gyllebeholder.

Ændringen er godkendelsespligtigt. Projektet skal godkendes efter § 16a, stk. 4 i husdyrbrugsloven.

Husdyrbrug må ikke etableres, udvides eller ændres, før kommunen har haft lejlighed til at vurdere om ændringen kræver en tilladelse eller godkendelse.

Efterfølgende ændringer i produktionen, som er mere omfattende end det der tillades i dette tillæg, skal ligeledes godkendes, før de gennemføres. Sådanne ændringer må derfor først gennemføres, når kommunen har godkendt ændringen på baggrund af en anmeldelse eller i en ny tilladelse/miljøgodkendelse.

Eventuelt ejerskifte eller bortforpagtning skal meddeles tilsynsmyndigheden senest 1 måned efter, at det har fundet sted.

#### TIDLIGERE GODKENDELSER

Husdyrbruget har en gældende miljøgodkendelse efter § 16 a, stk. 2 i husdyrbrugsloven af 12. april 2019. Denne afgørelse er et tillæg til miljøgodkendelsen fra 2019.

## 2.2.       ANSØGNING, TILSYN OG REVURDERING

Ansøgningen er indkommet til Norddjurs Kommune den 22. september 2023. Ansøgningen er indsendt via [www.husdyrgodkendelse.dk](http://www.husdyrgodkendelse.dk), der er et elektronisk ansøgningssystem, som beregner en lang række miljøpåvirkninger ud fra det produktionsanlæg og de mulige dyretyper der indtastes. Beregningerne ligger sammen med ansøgeres kompetente rådgivers miljøkonsekvens rapport til grund for afgørelsen. Disse beregninger og vurderinger er herefter blevet behandlet af Norddjurs Kommune således, at hvis det ansøgte projekt ville medføre uacceptable påvirkninger, så er der stillet vilkår, så miljøet og omgivelserne tilgodeses.

Efterfølgende vil kommunen løbende føre tilsyn med, at produktionen følger de vilkår, som fremgår af godkendelsen inklusiv tillæg. Derudover skal en godkendelse revurderes regelmæssigt, så ny og bedre teknik tages i anvendelse. Første revurdering er 8 år efter den oprindelige godkendelse, det vil sige i 2027.



### 3. VILKÅR

I det følgende anføres hvilke nye vilkår der er gældende i forbindelse med dette tillæg. Alle vilkår i miljøgodkendelsen af 19. april 2019 er fortsat gældende, dog ophæves vilkår 1 i godkendelsen fra 2019 ved ibrugtagelse af dette tillæg og erstattes af vilkår 2 i denne afgørelse.

Alle vilkårene oplyses uden beskrivelse. Begrundelse og beskrivelse findes i miljøkonsekvensrapporten og i afsnittet om miljøvurdering.

#### 3.1. VILKÅR TIL IBRUGTAGELSE AF TILLÆGGET

Tillægget må udnyttes, når det er offentliggjort, og alle vilkår skal efterleves, så snart udnyttelse af tillægget påbegyndes.

1. Der skal snarest muligt og inden 1. juni 2024 være fast teltoverdækning på de to største gyllebeholdere (gylletank 1 og gylletank 4 på situationsplanen, bilag 2).

#### 3.2. VILKÅR TIL STALDE OG PRODUKTIONER

##### 3.2.1. STALDE

Produktionen kommer til at foregå i en nyere slagtesvinestald fra 2009 og i en nyrenoveret stald på Grønnevej 11 samt i 3 ældre staldafsnit på Grønnevej 13. I forbindelse med projektet nedlægges to stalde på Grønnevej 11.

2. Staldene skal indrettes med de staldsystemer eller dele af den flexgruppe, der er anført under produktioner pkt. 3.2.2.

##### 3.2.2. PRODUKTIONER

Nuværende og godkendte produktionsarealer er anført i tabellerne herunder.

#### Nuværende godkendte produktion (miljøgodkendelse fra 2019, netto-produktionsarealer)

Dyretype/flexgruppe og staldsystem for nuværende drift	Staldafsnit nr. og navn jf. ansøgning	Størrelse, total, m <sup>2</sup>	Produktionsareal, m <sup>2</sup>	Evt. miljøteknologi og effekt	Effekt miljøteknologi	Ammoniakemission, kg NH <sub>3</sub> -N/år
Søer, golde og drægtige. Løsgående, delvis spaltegulv	1 - Sostald	1322	1316	-	-	1579,2
Søer, golde og drægtige. Løsgående, delvis spaltegulv	2 - Smågrise-stald	620	319	-	-	382,8
Slagtesvin og smågrise; 50-75 % fast gulv	3 - Slagtesvinestald	1668	1170	-	-	1638,0
Søer, golde og drægtige. Løsgående, delvis spaltegulv	4 - Ny drægtighedsstald	373	373	-	-	447,6

Dyretype/flexgruppe og staldsystem for nuværende drift	Staldafsnit nr. og navn jf. ansøgning	Størrelse, total, m <sup>2</sup>	Produktionsareal, m <sup>2</sup>	Evt. miljøteknologi og effekt	Effekt miljøteknologi	Ammoniakemission, kg NH <sub>3</sub> -N/år
Slagtesvin og smågrise; 50-75 % fast gulv	5 - nr. 13 stald 1	399	312	-	-	436,8
Slagtesvin og smågrise; 50-75 % fast gulv	6 - nr. 13 stald 2	409	312	-	-	436,8
Slagtesvin og smågrise; 50-75 % fast gulv	7 - nr. 13 stald 3	371	171	-	-	239,4

### Godkendt produktion

Dyretype og staldsystem for ansøgt drift/eventuel flexgruppe	Staldafsnit nr. jf. ansøgning	Størrelse, total, m <sup>2</sup>	Produktionsareal, m <sup>2</sup>	Evt. miljøteknologi og effekt	Effekt miljøteknologi	Ammoniakemission, kg NH <sub>3</sub> -N/år
Tages ud af drift	1 - Sostald	1322	-	-	-	
Slagtesvin. Drænet gulv + spalter (33 %/ 67 %)	2 - Smågrise-stald	620	319	-	-	733,7
Slagtesvin og smågrise; 50-75 % fast gulv	3 - Slagtesvinestald	1668	1170	-	-	1638,0
Tages ud af drift	4 - Ny drægtighedsstald	373	-	-	-	
Slagtesvin og smågrise; 50-75 % fast gulv	5 - nr. 13 stald 1	399	312	-	-	436,8
Slagtesvin og smågrise; 50-75 % fast gulv	6 - nr. 13 stald 2	409	312	-	-	436,8
Slagtesvin og smågrise; 50-75 % fast gulv	7 - nr. 13 stald 3	371	171	-	-	239,4

3. Der må ikke opstaldes dyr på produktionsarealer, som ikke er medtaget i denne afgørelse.

### 3.3. HUSDYRGØDNING

Husdyrgødningen fra produktionen består af gylle. Husdyrgødningen opbevares i følgende anlæg.

#### Ansøgt Drift

Anlæg	Gødningstype	Overfladeareal	Miljøteknologi	Ammoniakemmission
Gylletank 1	Flydende	750 m <sup>2</sup>	Fast overdækning	150,0 kg NH <sub>3</sub> -N/år
Gylletank 2	Flydende	372 m <sup>2</sup>	-	148,6 kg NH <sub>3</sub> -N/år
Gylletank 3	Flydende	125 m <sup>2</sup>	-	50,1 kg NH <sub>3</sub> -N/år
Gylletank 4	Flydende	743 m <sup>2</sup>	Fast overdækning	148,6 kg NH <sub>3</sub> -N/år

4. Gylletank 1 og 4 skal have fast overdækning i form af teltoverdækning med indvendigt skørt.
5. Gylletankene 1 og 4 (med fast overdækning) skal fyldes, inden de to øvrige gylletanke tages i brug.

Se i øvrigt vilkår i miljøgodkendelsen af 12. april 2019.

### 3.4. BAT

#### 3.4.1. MANAGEMENT

Den daglige drift har stor betydning for at reducere eventuelle gener fra et husdyrbrug. Godt landmandskab er derfor afgørende for, at husdyrbruget kan drives uden unødige gener for omgivelserne.

6. Et eksemplar af nærværende tillæg til miljøgodkendelse skal til enhver tid være tilgængeligt for de personer, der har ansvaret for virksomhedens indretning og drift.

Se i øvrigt vilkår i miljøgodkendelsen af 12. april 2019.

### 3.5. FORURENING

#### 3.5.1. KEMIKALIER

7. Oplag af olier og kemikalier skal opbevares således, at der ikke kan ske forurening af omgivelserne, herunder jord, grundvand, overfladevand, luft, kloak- eller regnvandssystem, hvis der skulle opstå spild. Oplaget skal være sikret mod påkørsel, hvor der forekommer fare for dette.
8. Olier og kemikalier skal opbevares på tæt bund, der er resistent overfor de oplag, der opbevares (eksempelvis betongulv) uden afløb til kloak, nedsivning eller overfladevand. Fliser og SF-sten anses ikke som tæt bund.
9. Oplagspladsen skal indrettes således, at indholdet af den største beholder, der opstilles på pladsen, kan tilbageholdes ved uheld - dvs. olie eller kemikalier må ikke kunne løbe i kloaksystemet, ud på jorden eller til overfladevand. Dette kan gøres ved at placere oplag

på spildbakke eller indrette oplagspladsen med opkant, således at spild tilbageholdes på oplagspladsen.

Se i øvrigt vilkår i miljøgodkendelsen af 12. april 2019.

### **3.6. NABOPÅVIRKNING**

#### **3.6.1. LUGT**

10. Husdyrholdet skal til enhver tid overholde det fastsatte produktionsareal, staldsystemer og tilladte dyretyper/flexgrupper.

Se i øvrigt vilkår i miljøgodkendelsen af 12. april 2019.

### **3.7. OPHØR**

Ingen nye vilkår.

### **3.8. ØVRIGE**

11. Alle tiltag beskrevet i miljøkonsekvensrapporten skal overholdes.

12. Norddjurs Kommune skal straks underrettes, hvis der sker uheld, som medfører eller kan medføre en forurening af jord, kloak, overfladevand eller grundvand.

## 4. MILJØKONSEKVENSRAPPORT

Denne del er skrevet af ansøgers konsulent.



# **Miljøkonsekvensrapport for husdyrbruget**

**Grønnevej 11-13  
8500 Grenaa**

**22/9 2023**

## Miljøkonsekvensrapport

*Efter hver overskrift eller underoverskrift er angivet, hvilket punkt i husdyrgodkendelsesbekendtgørelsens bilag oplysningerne er afgivet efter.*

### Ikke-teknisk resumé (C3, D1, D2 og D3)

Sten Bilde ansøger Norddjurs kommune om en ændring af svineproduktionen på ejendommen Grønnevej 11-13, 8500 Grenaa.

Da ejendommens ammoniakemission overstiger 3500 kg N/år søges der efter §16a. Ejendommen er et IE-brug.

Ejendommens nuværende godkendelse er en §16a til produktion af søer og slagtesvin eller smågrise.

Ansøger søger et tillæg til denne godkendelse efter §16a, da gulvtype samt dyretype er ændret i et staldafsnit.

Der nedlægges to staldafsnit, som ikke længere skal være i anvendelse.

Lugt:

Det ansøgte projekt opfylder krav til lugt til nabobebyggelser

Ammoniak:

Det ansøgte projekt opfylder både BAT-kravene til ammoniakemission ud fra en proportionalitetsvurdering samt kravene til maksimal deposition af ammoniak på ammoniakfølsomme naturområder.

For at overholde det vejledende BAT-krav må den samlede årlige ammoniakfordampning fra stald og lager være højst 3.915 kg NH<sub>3</sub>-N. Den ansøgte produktion har en emission på 3.982 kg NH<sub>3</sub>-N. I afsnit om BAT er der redegjort for omkostningsproportionalitet, hvormed BAT vurderes at være overholdt for den ansøgte produktion.

Nærmeste kategori 1-naturområde (Habitatnatur) har en totalbelastning på 0,0 kg N.

Nærmeste kategori 2-naturområde (overdrev) har en totalbelastning på 0,1 kg N.

Nærmeste kategori 3-naturområde (mose) har en merbelastning på 0,0 kg N i forhold til 8-års drift.

Produktionen overholder således samtlige afskæringskriterier i forhold til ammoniak.

Transport:

Transport af gylle fra ejendommen forekommer primært i udbringningsperioden marts til maj samt september.

Hovedparten af transporterne sker indenfor normal arbejdstid.

BAT:

Produktionen lever op til kravene og vurderes at leve op til Bedste Anvendelig Teknologi.

Beskrivelse af teknologier til begrænsning af ammoniakfordampning:

Der er fast overdækning af to gyllebeholdere.

Alternative teknologier:

Da ejendommen ud fra en proportionalitetsmæssig betragtning vurderes at opfylde krav til ammoniak er yderligere teknologier fravalgt. Dette forhold beskrives desuden nærmere under afsnit B9.

0-alternativ:

Nul-alternativet for det planlagte projekt er at fortsætte den nuværende produktion på ejendommen af søer, smågrise og slagtesvin.

Den ansøgte løsning er begrundet i en ændring af stald og dyretype i en enkelt stald.

Samlet set vil projektet ikke i sig selv eller i kumulation med andre projekter, medføre en væsentlig belastning af miljøet.

Miljøkonsekvensrapporten er lavet af Rikke Skyum, Djursland Landboforening

### Oplysninger om husdyrbruget og det ansøgte

#### Indretning og drift af anlæg m.m. (B1)

Anlæggets produktionsareal, staldsystem og dyretype fremgår af husdyregodkendelse.dk og er gengivet i tabellen herunder.

Indretningskitse er vedlagt ansøgningen.

Stald-nr.	Staldtype	Dyretype	Produktionsareal (m <sup>2</sup> )
1	Nedlægges		
2	Drænet gulv+spalter	Slagtesvin	319
3	Delvist spaltegulv, min. 50 % fast gulv	Slagtesvin og smågrise	1170
4	Nedlægges		
5	Delvist spaltegulv, min. 50 % fast gulv	Slagtesvin og smågrise	312
6	Delvist spaltegulv, min. 50 % fast gulv	Slagtesvin og smågrise	312
7	Delvist spaltegulv, min. 50 % fast gulv	Slagtesvin og smågrise	171

Der er ingen biaktiviteter på ejendommen.

#### Anlægsarbejder, bygningsændringer m.m. (B2)

Der foretages udelukkende en godkendelsespligtig ændring i stald 2, som er en eksisterende bygning.

**Forhold til andre husdyrbrug (B3)**

Anlægget er hverken teknisk, forureningsmæssigt eller driftsmæssigt forbundet med andre husdyrbrug.

**Beliggenhed og omgivelser (B4)**

I husdyrgodkendelse.dk er angivet afstande til naboer, skel, vej mm. jf. husdyrlovens § 6 og § 8.

Afstande § 6 (fra nærmeste staldafsnit):

Område	Afstand, meter	Beskrivelse	Afstands-krav, meter
Eksisterende eller ifølge kommuneplanens fremtidige byzone eller sommerhusområde	1.489	Hammelev	50
Lokalplan er udlagt til boligformål, blandet bolig og erhvervsformål eller med henblik på beboelse, institutioner, rekreative formål og lign. / samlet bebyggelse	1.765	Sangstrup	50
Nabobeboelse uden landbrugspligt	113	Grønnevej 15	50

Afstande § 8 (fra nærmeste staldafsnit):

	Afstandskrav (m)	Aktuel afstand (m)
Ikke-almene vandforsyningsanlæg	Min. 25	>25
Almene vandforsyningsanlæg	Min. 50	>50
Vandløb, herunder dræn og søer	Min. 15	449
Offentlig vej og privat fællesvej	Min. 15	40
Levnedsmiddelvirksomhed	Min. 25	Ingen
Beboelse på samme ejendom	Min. 15	13
Naboskel	Min. 30	48



Som det ses, overholdes alle afstandskrav, med undtagelse af afstand til egen bolig. Dette forhold vurderes ikke at være relevant i det ansøgte tillæg.

#### Landskabs- og planmæssige forhold

Der er tale om et eksisterende husdyrbrug, som er beliggende i det åbne land i et område med spredt bebyggelse. Området er præget af dyrkede marker med spredte småbiotoper.

Anlægget er placeret inden for øvrige områder og zoner:

	Ja	Nej
Naturområder med særlige beskyttelsesinteresser mv.:		X
Bevaringsværdige landskaber		X
Geologiske bevaringsværdier		X
Værdifulde kulturmiljøer		X
Kystnærhedszonen:	X	
Lavbundsarealer		X
Skovrejsningsområder:		X
Sø- og å-beskyttelseslinje:		X
Kirkebyggelinje:		X
Fortidsmindebeskyttelseslinje:		X
Fredede områder:		X

### Ammoniakemission (B5)

Den samlede ammoniakemission fra stalde og gødningslagre er beregnet til 3.982 kg NH<sub>3</sub>-N pr. år.

Afstande til nærmeste naturområder fra nærmeste stalde er følgende:

Naturkategori	Afstand meter	Beskrivelse	Totaldep. (kg NH <sub>3</sub> -N/år)	Merdepos. 8-års drift (kg NH <sub>3</sub> -N/år)	Merdepos. nudrift (kg NH <sub>3</sub> -N/år)
Kategori 1-natur	24.517	Habitatnatur	0,0	0,0	0,0
Kategori 2-natur	1.268	Overdrev	0,1	0,0	0,0
Kategori 3-natur	3.625	Overdrev	0,0	0,0	0,0

Den omkringliggende beskyttede natur vurderes ikke at blive påvirket som følge af det ansøgte projekt.

### Lugtemission (B6)

Lugtemission og geneafstande fremgår af husdyrgodkendelse.dk

De beregnede afstande ses også i nedenstående tabel.

Bebyggelse	Kumulation	Ukorrigeret geneafstand (m)	Korrigeret geneafstand (m)	Vægtet gennemsnitsafstand (m)
Enkelt bolig Grønnevej 15	0	248,7	197,4	211,7
Samlet bebyggelse Sangstrup	0	517,8	517,8	1.804,1
Byzone/sommerhuse Hammelev	1	681,8	818,1	1.571,5

Boligerne på ejendomme med landbrugspligt er ikke omfattet af det generelle beskyttelsesniveau. Det vil sige, at de ikke indgår i vurdering af, om der ligger enkeltboliger eller samlet bebyggelse inden for de beregnede geneafstande.

Alle lugtgeneafstande er overholdt.

## Emissioner og genepåvirkninger (B7)

### Støj

På ejendommen kommer der bl.a. støj fra staldventilation, indblæsning af foder i silo, brug af kompressor og traktor-/lastbiltransport.

Eftersom der er ventilatorer i ventilationsafkast, kan der observeres støj fra disse i nærheden af staldene. Støjniveauet vil dog være minimalt, da motorerne i ventilatorerne er placeret i den nederste del af afkastene.

Støj fra transport vil primært komme fra lastbiler med levering af foder, gylletransport, levering og afhentning af svin samt afhentning af døde dyr. Herudover vil der være transporter med traktor ved udbringning af gylle. Der er ikke markdrift fra ejendommen.

I det omfang det er muligt, vil alle støjende aktiviteter blive lagt indenfor normal arbejdstid. Dog kan der forekomme afvigelser i forbindelse med levering og afhentning af dyr, foder og husdyrgødning.

Alle grænser for tilladelig støj vurderes at blive overholdt og der vil kun i meget få tilfælde opstå støjgene fra transporterne. Sammenholdt med ejendommens placering vurderes det ikke at være nødvendig med specielle tiltag for at sikre omkringboende mod støjgener.

### Lys

Der vil ikke være gener fra staldenes indendørs belysning, da det vil være slukket om natten. Der er udendørsbelysning ved porte.

Som udgangspunkt vil der ikke være belysning udenfor bygningerne om natten.

### Fluer og skadedyr

Ansøger vil sørge for at der opretholdes en god hygiejne i staldene og ved foderopbevaringen, så tiltrækningen af skadedyr minimeres.

Der anvendes rovfluer i staldene og fluegift efter behov.

Bekæmpelse af rotter og andre skadedyr foregår i samarbejde med en professionel skadedyrsbekæmper efter retningslinjerne fra Statens Skadedyrslaboratorium.

### Foderopbevaring

Foder opbevares i indendørs siloer.

### Støv

Der vil være støv fra dyrene, dog ikke i et omfang, så det opleves udenfor staldene. Støvet minimeres som følge af omhyggeligt management.

Der vil ikke være støvgener i forbindelse med daglig håndtering af foder, da det foregår i et lukket system.

Der er ikke markdrift tilknyttet ejendommen.

### Transport

Arbejds kørsel til og fra produktionen sker ad Grønnevej. Hovedparten af transporterne udgøres af transporter med levering og afhentning af grise, husdyrgødning og foder. Transporterne med husdyrgødning og korn er sæsonbetinget, mens levering og afhentning af grise sker ugentligt.

Transporterne vil primært foregå indenfor normal arbejdstid 06-18. Alle grænser for tilladelig støj vil blive overholdt og der vil kun i meget få tilfælde opstå gene fra transport.

Det tilstræbes, at kørslen bliver holdt på hverdage i normal arbejdstid, men i højsæsonen vil der være øget trafik på og omkring ejendommen udenfor de anførte tidspunkter.

Da en del af trafikken er begrænset til enkelte af årets dage og da der kun er spredt bebyggelse i

området omkring ejendommen vurderes det, at transporter ikke vil give anledning til væsentlige gener for omkringboende.

### Egenkontrol

På ejendommen påtænker ansøger følgende egenkontrol af produktionen:

- ❖ Alle dyr tilses minimum en gang dagligt og alle regler vedr. dyrevelfærd opfyldes.
- ❖ Staldene kontrolleres dagligt og der udføres små reparationer med det samme eller tilkaldes service.
- ❖ Den daglige drift af ejendommen drives efter principperne "Godt Landmandskab", således anlægget giver mindst mulig miljøbelastning og færrest mulige gener for omgivelserne.
- ❖ Der er en sundhedsaftale med dyrlæge, hvor besætningens generelle sundhed jævnligt vurderes, og hvor det enkelte dyr behandles efter behov. Medicinforbruget søges minimeret ved systematisk sundhedsrådgivning. Personalet går sammen med dyrlægen og bliver på den måde opdateret på sundhed og trivsel for dyrene.
- ❖ Der tages i videst mulig omfang hensyn til naboer i forbindelse med kørsel og udspreddning af gylle.
- ❖ Personalet på ejendommen bliver løbende orienteret om faglige nyheder
- ❖ Foder tilpasses dyrenes behov og sundhed
- ❖ Alle medarbejdere er instrueret i forsvarlig håndtering af forurenende stoffer herunder gylle, kemikalier og brændstof.
- ❖ Al produktion tilrettelægges således at belastning af den enkelte medarbejder mindskes.
- ❖ Rengøring i og omkring bygningerne og silo, foretages jævnligt, med henblik på at minimere risikoen for lugt og for at der ikke skal opstå uhygiejniske forhold. Den jævnlige rengøring og visuelle kontrol sikrer bl.a. at der ikke opstår uhygiejniske forhold, res- sourcespild eller punktforurening.

### Dokumentation

For at kunne dokumentere at miljøgodkendelsen og lovgivningen overholdes er/bliver følgende til rådighed på kommunens forlangende:

- Foderplaner
- Produktions- / effektivitetskontrol
- Slagterifregninger
- CHR-registreringer
- Registrering af årligt forbrug af el og vand
- Beredskabsplan (udarbejdes)
- Miljøledelsesystem (udarbejdes)
- 10 års beholderkontrol

### **Risikoelementer vedrørende miljøforhold (B7)**

Risici og håndtering:

#### Brand

Kan opstå som følge af fejl i elinstallationer og medføre risiko for udslip af giftige stoffer. Dette søges undgået ved at vedligeholde el-udstyr og undgå adfærd, der kan beskadige ledninger og elektriske hjælpemidler.

### Gylleudslip

I tilfælde af mindre gylleudslip vil gyllen samle sig om lækagestedet, i dette tilfælde vil gylle løbe mod det laveste område omkring tankene. Herfra kan det suges op og fjernes. Da gyllen kan suges op, vurderes det, at der ikke er fare for forurening af grundvandet.

Al omlastning af gylle sker med gyllevogn med fastmonteret kran, hvor pumpen sidder på gyllevognen, og der sker en automatisk tømning af pumperøret. Omlastning sker altid under opsyn, derfor vurderes det, at der ikke er større risiko for uheld i forbindelse med utilsigtet igangsætning af pumper, spild m.m.

En gang årligt tømmes gyllebeholderen, i forbindelse med den normale udbringning af gylle, hvorved gyllebeholderen visuelt kan kontrolleres for evt. skader. Der foretages desuden lovpligtigt eftersyn og vedligeholdelse, hvilket betyder, at beholderen hvert 10 år bliver kontrolleret for om der skulle være tegn på begyndende utætheder.

### Udslip af miljøskadelige stoffer

Hvor der opstår uheld med risiko for udslip af skadelige stoffer, kontaktes kommunens miljøberedskab. Hvor der er overhængende fare, alarmeres alarmcentralen på telefon 112.

### Kemikalier

Forskellige hjælpemidler som rengørings- og desinfektionsmidler til staldrensning, konserveringsmidler til foderbrug, medicin og andre hjælpestoffer, der kan udgøre en miljørisiko, håndteres og opbevares, så der ikke kan ske en utilsigtet udledning til miljøet.

### Døde dyr

Eventuelle døde dyr fjernes dagligt fra staldene og placeres i container eller på spalter, udviklet til formålet. DAKA tilkaldes efter behov. Derved undgås uhygiejniske forhold og at der kan observeres døde dyr af forbipasserende. Desuden kan ræve, hunde og vilde katte ikke komme til de døde dyr.

## **Affaldsproduktion og ressourceforbrug (B8)**

### Energiforbrug

Energi anvendes primært til ventilationsanlæg, foderanlæg, til håndtering af gylle og til belysning. Der vil være temperaturstyret undertryksventilation, som kun kører med den styrke, der er nødvendig for at ventilere staldene. Ventilatorerne rengøres jævnligt, hvilket sikrer, at der ikke bruges unødigt energi pga. modstand fra støv og skidt. Ved løbende reparation af ventilationsanlægget i de eksisterende stalde opsættes motorer, der er energibesparende.

Overbrusning bruges til køling af grisene i de varmeste måneder af året og nedsætter desuden ammoniakfordampning og energiforbrug til ventilation.

Gyllepumperne kører på timer, så de ikke kører unødvendigt og derved forbruger energi.

Der anvendes for så vidt muligt lavenergibelysning i staldene. Lyset vil være tændt efter behov når der arbejdes i staldene. Staldbelysningen rengøres jævnligt, så nytteværdien af belysningen er optimal i forhold til energiforbruget.

Logistikken i forbindelse med håndtering af foder, dyr m.v. er indrettet, så afstanden giver færrest mulige driftstimer, hvilket minimerer energiforbruget.

### Vandforbrug

Vand anvendes primært til drikkevand og til rengøring af staldene. Staldene bliver kontrolleret dagligt, og hvis der opstår utilsigtet og synligt vandspild vil det blive opdaget og repareret med det samme.

Der anvendes drikkenipler placeret i fodertrugene, så der er optimale forhold for adgang til vand for svinene og et lavt drikkevandspild.

Inden vask af stalde sættes stalden i blød, hvorefter stalden vaskes med højtryksrensere med koldt vand. Både iblødsætning og vask med højtryksrensere er vandbesparende.

Der bruges mindst mulig vand til overbrusning. Overbrusning bruges som køling af grisene i de varmeste måneder af året og nedsætter desuden ammoniakfordampning og lugtemissionerne samt energiforbrug til ventilation.

Staldanlægget vil blive gennemgået jævnligt, så utætte rør og drikkeventiler vil blive udskiftet, så snart det opdages.

#### Spildevand

Beskrivelse af spildevandsafledning:

Vaskevand fra stalde indgår i gyllemængden, og ledes til gyllebeholder. Evt netuelt sanitært spildevand ledes til septiktank.

#### Affald

Brændbart affald i form af plastik, papirsække, aftøringspapir og tom rengjort emballage bliver opsamlet i container og bortskaffes via en indsamlingsordning for erhvervsvirksomheder eller til kommunalgenbrugsplads.

Jern og metal afhændes til produkthandler og glas m.m. bortskaffes via indsamlingsordning for erhvervsvirksomheder eller bortskaffes til kommunalgenbrugsplads.

Klinisk risikoaffald i form af medicinglas og -rester samt kanyler bortskaffes via indsamlingsordning for erhvervsvirksomheder, indleveres på genbrugsplads eller sendes med dyrlægen retur.

Spildolie opbevares på fast gulv uden afløb i værkstedet/maskinhus. Emballage og rester afhændes til godkendt aftager/kommunal genbrugsplads.

Dieselolie opbevares i godkendte tanke på betongulv

#### **Valg af BAT til ammoniakreduktion (B9)**

Ammoniakfordampningen fra anlægget i ansøgt drift er på 3.982 kg NH<sub>3</sub>-N, og det samlede vejledende ammoniaktab ved anvendelse af BAT er 3.915 kg NH<sub>3</sub>-N. projektet har således en total ammoniakemission, der er 67 kg NH<sub>3</sub>-N højere end det beregnede vejledende BAT-krav.

Det samlede BAT-niveau for anlægget er beregnet ud fra følgende forudsætninger:

Stald	Nyt (inkl.renoveret) staldafsnit	Eksisterende staldafsnit	Eksisterende staldafsnit, BAT-krav fastsat i tidligere afgørelse	Ikke realiseret staldafsnit, BAT-krav fastsat i tidligere afgørelse
2	x			
3			x	
5			x	
6			x	
7			x	

I lovgivningen er der faste krav hertil (BAT ammoniak), som sikrer, at husdyrbrug vælger et staldsystem eller en teknologi blandt de bedste tilgængelige, for at begrænse ammoniakudledningen fra husdyrbruget.

De BAT-krav, der stilles til husdyrbrugene, bidrager til, at målet for fald i ammoniakemissionen i Danmark nås, og at den sundhedspåvirkning ammoniak afstedkommer imødegås. Når ammoniakudledningen begrænses, bidrager det også til en generel bedre beskyttelse af ammoniakfølsom natur, da

baggrundsbelastninger hertil begrænses.

Projektets BAT-emissionsniveau er beregnet i Husdyrgodkendelse.dk. Det vejledende BAT-emissionskrav er ikke overholdt og der søges om § 25 dispensation fra BAT-kravet.

BAT-niveauet er fastsat som henholdsvis "Eksisterende stald, BAT-krav fastsat i tidligere afgørelse" og som "Nyt/renoveret staldafsnit".

Der er i forvejen fast overdækning af gyllebeholder nr. 4. I forbindelse med dette tillæg etableres der ligeledes fast overdækning på gyllebeholder nr. 1. Derved reduceres yderligere 150 kg NH<sub>3</sub>-N.

Gylletank 2 og/eller 3 overdækkes ikke, da det vurderes, at det ikke vil være proportionelt at etablere yderligere overdækning for at reducere 67 kg NH<sub>3</sub>-N.

Der etableres ikke gylleforsuring da det vurderes at det ikke vil være proportionalt at etablere forsuringsanlæg for at reducere 67 kg NH<sub>3</sub>-N.

Der etableres ikke luftrensning da det vurderes at det ikke vil være proportionalt at etablere luftrensningsanlæg for at reducere 67 kg NH<sub>3</sub>-N.

Der etableres ikke gyllekøling da det vurderes at det ikke vil være proportionelt at etablere gyllekøling i eksisterende stalde for at reducere 67 kg NH<sub>3</sub>-N.

Der søges på denne baggrund om dispensation fra det vejledende BAT-krav.

#### **Grænseoverskridende virkninger (B10)**

Det er vurderet, at det udelukkende er produktionens emission af ammoniak, der potentielt kan have en grænseoverskridende virkning. Det er dog vurderet, at ammoniakemissionen har et niveau og en karakter, hvor hovedparten af emissionen vil påvirke lokalområdet mest og kun mindre del af emissionen vil bidrage til baggrundsbelastningen i omkringliggende lande.

#### **Husdyrbrugets ophør (C1)**

Ved husdyrbrugets ophør, rengøres stalde- og gødningsopbevaringsanlæg. Evt. nedbrydning af stalde og fortank/gyllebeholder vil ske i henhold til gældende regler.

Der er ikke truffet foranstaltninger for forebyggelse af forurening ved virksomhedens ophør, da virksomheden ikke forventes lukket ned. Desuden vil en evt. forurening sandsynligvis kun kunne stamme fra håndtering af gylle. Eftersom dette er lagt i faste rammer, anses det ikke for hensigtsmæssigt at foretage yderligere.

#### **BAT - Bedste tilgængelige teknik (C2)**

##### Management

Den daglige drift er tilrettelagt ud fra principperne om godt landmandskab og ansvarlig driftsledelse, således anlægget giver anledning til mindst mulig miljøbelastning og færrest mulige gener for omgivelserne. Dette søges opnået ved reduceret vand- og energiforbrug og ved reduktion af ammoniakfordampning fra staldene.

Der foretages daglige tilsyn af bedriften og løbende vedligeholdelse af anlægget. Vand- og energiforbrug opgøres årligt i forbindelse med regnskabet.

Rengøring i og omkring bygningerne og siloer, foretages jævnligt, med henblik på at minimere risikoen for lugt, og for at der ikke skal opstå uhygiejniske forhold. Den jævnlige rengøring og visuelle kontrol sikrer, at der ikke opstår ressourcespild eller uhygiejniske forhold.

Døde dyr fjernes dagligt fra staldene og placeres i container eller under kadaverkapsel, så der ikke opstår uhygiejniske forhold.

Affald bortskaffes, så vidt muligt, til genbrug.

Medicinforbruget søges minimeret ved systematisk sundhedsrådgivning med dyrlæge, og der er 4-6 årlige besøg af dyrlægen, hvor besætningens generelle sundhed vurderes, og hvor det enkelte dyr behandles efter behov. Herudover er der diverse rådgivningsbesøg.

Bedriftens medarbejdere uddannes løbende gennem kurser og efteruddannelse, og medarbejdere er orienteret om, at ejendommen er miljøgodkendt, og hvilket vilkår der er stillet til driften i den forbindelse. Medarbejdere holdes ajour med nye krav og regler på regelmæssige personalemøder.

Alle medarbejdere er instrueret i forsvarlig håndtering af forurenende stoffer herunder gylle, kemikalier og brændstof og produktionen tilrettelægges således, at belastning af den enkelte medarbejder mindskes.

Der udarbejdes beredskabsplan, så forholdsreglerne i forbindelse med uheld med gylle, diesel, kemikalier eller brand er beskrevet. Medarbejderne er orienteret om indholdet i beredskabsplanen, der ajourføres årligt eller når vigtige telefonnumre ændres.

#### Foder og fodring

Det er BAT, at sikre effektiv fodring gennem foderets sammensætning og løbende foderkontroller, således at fodringen stemmer overens med dyrenes behov. Derudover er sundhedsstyring vigtig for en effektiv produktion med lavest muligt forbrug af foder- og hjælpestoffer. Det er blandt andet BAT at reducere indhold af protein (N) og fosfor i foderet.

Foder optimeres i overensstemmelse med nyeste viden om optimeret næringsstofindhold  
Anerkendte regler for smittebeskyttelse og sundhedsstyring følges

#### Vand- og energiforbrug

Det er BAT at registre og minimere vandforbrug. Vandforbruget kan f.eks. minimeres ved opsporing og reparation af lækager, ved rengøring med højtryksrensere og ved vedligeholdelse af installationer.

Det er ligeledes BAT at registre og minimere energiforbrug. Energiforbruget kan minimeres gennem løbende energitjek, installation af energibesparende belysning og justering og vedligeholdelse af ventilationsanlæg.

#### Opbevaring og udbringning af husdyrgødning

Det er BAT at sikre tilstrækkelig opbevaringskapacitet og udbringning af gødning i henhold til Husdyrgødningsbekendtgørelsen. Opbevaringen af gylle skal ske i en stabil og tæt beholder, som jævnligt kontrolleres og sikres mod uheld. Flydelag eller fast overdækning samt omrøring umiddelbart inden udbringning sikrer, at ammoniakemissionen fra opbevaringslagre minimeres.

#### Staldsystemer

BAT er defineret i referencedokumentet for bedste tilgængelige teknikker der vedrører intensiv fjerkræ- og svineproduktion (BREF), i BAT- byggeblade/teknologiblade og via beregninger i ansøgningssystemet på [www.husdyrgodkendelse.dk](http://www.husdyrgodkendelse.dk).

BAT-niveauet er beskrevet i [husdyrgodkendelse.dk](http://husdyrgodkendelse.dk)

Samlet set vurderes det, at der anvendes BAT i det omfang, der er påkrævet.



## 5. MILJØVURDERING

Dette afsnit indeholder Norddjurs Kommunes sammenfattende miljøvurdering af det ansøgte projekt, herunder hvordan krav til anvendelse af bedst tilgængelig teknologi (BAT) er opfyldt, samt en vurdering af hvordan vilkårene sikrer, at produktionen kan foregå uden at miljøet og omgivelserne påvirkes væsentligt.

Formålet med den sammenfattende miljøvurdering er at sikre, at alle relevante miljøforhold er beskrevet fyldestgørende i miljøkonsekvensrapporten og at de stillede vilkår sikrer, at den ansøgte produktion kan ske uden væsentlige virkninger på miljøet.

### 5.1. IBRUGTAGELSE AF AFGØRELSEN

Vilkår til ibrugtagelse af tillægget sikrer, at BAT-kravet til ammoniakemission overholdes.

### 5.2. STALDE OG PRODUKTIONER

#### 5.2.1. LOKALISERING

Staldanlægget ligger i landzonen og i et område, der i kommuneplanen er udpeget som særligt værdifuldt landbrugsområde, hvor landbrugsinteresser skal vægtes højt i planlægningen.

Staldanlægget ligger desuden inden for kystnærhedszonen ca. 1,5 km fra kysten. Kystnærhedszonen er ikke en forbudszone, men et område, hvori der stilles særlige krav til planlægningen. Dette sikres ved administrationen af landzonetilladelser, dog kræver byggeri, som er erhvervsmæssigt nødvendigt for driften af en landbrugsejendom, og som ligger i tilknytning til ejendommens hidtidige bebyggelsesarealer, ikke landzonetilladelse. Der opføres ikke nye bygninger i forbindelse med projektet.

Endelig ligger staldanlægget ca. 300 meter vest for det udpegede bevaringsværdige landskab "Fornæs Morænelandskab", som er præget af udsigter, varieret landbrugslandskab og husmandsudstyknings.

Der er allerede teltoverdækning på den ene gyllebeholder, og den nye teltoverdækning vurderes ikke at påvirke landskabet væsentligt.

#### 5.2.2. ALTERNATIVE LØSNINGER

I miljøkonsekvensrapporten er 0-alternativet for projektet samt overvejelser vedrørende etablering af yderligere miljøteknologi beskrevet.

#### 5.2.3. PRODUKTIONER

Miljøkonsekvensrapporten beskriver produktionen og de stillede vilkår og skal sikre at produktionsarealer, staldtyper, dyretyper og opbevaringsanlæg er entydigt fastlagt og at miljøteknologi anvendes med den beregnede effekt og at dette kan kontrolleres. Norddjurs Kommune vurderer, at vilkårene sikrer, at beregningerne af lugt og ammoniakfordampning fra anlægget er retvisende

Ammoniakfordampningen og lugt påvirkningen er beregnet ud fra produktionsarealet, dvs. det areal, hvor der er dyr. Hvis der tages bygninger i brug, som ikke er en del af dette tillæg til miljøgodkendelsen, vil det således medføre øget ammoniak- og lugtbelastning i forhold til det godkendte.

#### 5.2.4. AFSTANDE

Der opføres ikke nye anlæg. De eksisterende anlæg overholder gældende afstandskrav til skel, vandløb m.v., undtagen afstandskravet på 15 meter til beboelse på samme ejendom, idet der er ca. 13 meter fra staldbygning 7 til stuehuset på Grønnevej 13. Der sker ingen øget forurening fra stalden, og projektet kræver derfor ikke dispensation fra afstandskravet.

#### 5.3. HUSDYRGØDNING

Der er stillet vilkår om at endnu en beholder skal forsynes med fast overdækning i form af teltdug med indvendigt skørt for at reducere ammoniakfordampningen. Det indvendige skørt sikrer mod indvendig korrosion af beholderen.

Vilkår 5, 6 og 7 i miljøgodkendelsen fra 2019 som omhandler hvornår teltdugen må åbnes og eventuelle skader på teltdugen, gælder for begge de overdækkede beholdere.

Se i øvrigt miljøgodkendelsen af 12. april 2019.

#### 5.4. BEDSTE TILGÆNGELIGE TEKNIK/RENERE TEKNOLOGI/OPTIMERING

##### 5.4.1. BAT AMMONIAK

BAT-kravet til de enkelte staldanlæg ses herunder:

STALDNAVN	NAVN PÅ DYRETYPE OG STALDSYSTEM	FORUDSÆTNING FOR BAT-BE-REGNING	MAKS. EMISSION/ KG NH <sub>3</sub> -N /ÅR
Stald 2 – smågrise-stald	Slagtesvin. Drænet gulv + spalter (33 %/ 67%)	Nyt (inkl. Renoveret) staldafsnit	517
Stald 3 – Slagtesvinestald	Slagtesvin og smågrise; 50-75 % fast gulv	Eksisterende staldafsnit, BAT-krav fastsat i tidligere afgørelse	1638
Stald 5 – nr. 13, stald 1	Slagtesvin og smågrise; 50-75 % fast gulv	Eksisterende staldafsnit, BAT-krav fastsat i tidligere afgørelse	437
Stald 6 – nr. 13, stald 2	Slagtesvin og smågrise; 50-75 % fast gulv	Eksisterende staldafsnit, BAT-krav fastsat i tidligere afgørelse	437
Stald 7 – nr. 13, stald 3	Slagtesvin og smågrise; 50-75 % fast gulv	Eksisterende staldafsnit, BAT-krav fastsat i tidligere afgørelse	239

##### *Samlet BAT-krav*

BAT-krav for henholdsvis produktioner og lagre. Dette skal så sammenholdes med den faktiske emission.

	STALDE	LAGRE	TOTAL
Samlet BAT krav (kg NH <sub>3</sub> -N /år)	3268	647	3915

Ammoniakfordampningen ligger 67 kg N pr. år over det beregnede BAT niveau. I forbindelse med dette tillæg overdækkes endnu en beholder.

Ammoniakemissionen er nedbragt ved at staldene med delvis spaltegulv har en lav fordampning og ved fast overdækning på de to største gyllebeholdere.

Norrdjurs Kommune vurderer, med henvisning til proportionalitetsprincippet, at husdyrbruget har truffet de nødvendige foranstaltninger til at forebygge og begrænse forureningen ved anvendelse af BAT. Det vurderes, at det ikke vil være proportionalt at indføre yderligere miljøteknologier eller overdække de to mindste beholdere.

Vilkår for at overholde BAT-kravene er stillet under afsnit 3.2 "Vilkår til stalde og produktioner" og afsnit 3.3. "Husdyrgødning". Der er ikke stillet yderligere vilkår til ammoniaktab.

#### 5.4.2. ANDEN BAT

I miljøkonsekvensrapporten er der (jf. EU-kommissionens referencedokument (BREF)) redegjort for husdyrbrugets anvendelse af bedst tilgængelige teknik (BAT) i forhold til godt landmandskab, foder, staldindretning, forbrug af vand og energi, opbevaring og udbringning af husdyrgødning.

Der er krav om at IE-brug skal have en beredskabsplan for husdyrbruget. Formålet med beredskabsplanen er, at der kan gribes hurtigt ind ved uheld, så forurening af miljøet kan undgås eller minimeres. Det er derfor afgørende, at den er opdateret med korrekte telefonnumre m.v.

For IE-husdyrbrug er det lovpligtigt at anvende miljøledelse.

Dokumentation for anvendelse af et miljøledelsessystem angående det forudgående kalenderår skal hvert år senest den 31. december indsendes til Norrdjurs Kommune sammen med:

- logbog over gennemførte kontroller af husdyrbruget inklusiv materiel samt
- dokumentation for overholdelse af fodringskrav

Krav om indsendelse af ovenstående dokumentation fremgår af husdyrgodkendelsesbekendtgørelsens kapitel 17 "Særregler for IE-husdyrbrug". Hvis Norrdjurs Kommune inden for det seneste kalenderår har gennemført et miljøtilsyn på husdyrbruget, skal der ikke indsendes informationer for det pågældende kalenderår.

Den ansvarlige for et IE-husdyrbrug skal straks underrette kommunen ved manglende overholdelse af godkendelsesvilkår samt kravene i husdyrgodkendelsesbekendtgørelsens kapitel 17 og skal straks træffe de nødvendige foranstaltninger for at sikre, at vilkårene og kravene igen overholdes.

Se i øvrigt miljøgodkendelsen af 12. april 2019.

## 5.5. FORURENING

Ledes vand fra vask af maskiner og redskaber direkte i vandløb eller lignende, medfører det et stort iltforbrug og forringelse af vandløbskvaliteten. Derfor stilles vilkår om at vask skal foregå på tæt betonplads med opsamling.

Vandløb kan også blive påvirket negativt ved store mængder vand fra tage og befæstede arealer. Vilkår om at der skal indhentes særskilt udledningstilladelse sikrer, at udledningen vurderes og godkendes på forhånd, så negative effekter kan undgås.

Vilkår om opbevaring, sortering og bortskaffelse af affald sikrer, at der ikke sker en forurening før affaldet bortskaffes, og at affaldet bortskaffes forsvarligt og på en måde, som sikrer bedst mulig genanvendelse.

Vilkår til opbevaring af kemikalier sikrer, at der ikke sker spild, som medfører en forurening af omgivelserne.

Vilkåret om straks at orientere Norddjurs Kommune hvis der sker uheld, som kan medføre en forurening sikrer, at kommunen hurtigt kan vurdere risikoen for forurening af jord, kloak, grundvand og overfladevand og at der snarest muligt kan iværksættes afhjælpende foranstaltninger for at standse og/eller begrænse forureningen.

Uheld som kommunen skal orienteres om kan fx være: Udslip af dieselolie, gylle eller gødning, i forbindelse fastkørte eller væltede maskiner. Større overløb af gylle/gyllebeholdere hvor der er gået hul. Ethvert uheld hvor der sker udløb af sprøjtemidler, olieprodukter eller gylle/gødning til vandmiljøet.

## 5.6. NABOPÅVIRKNING

### 5.6.1. LUGT

For at sikre at naboer ikke bliver påvirket væsentligt af lugtgener, beregnes geneafstande, der skal overholdes. Geneafstanden til byzone og sommerhusområder er længere end til samlet bebyggelse, og enkeltboliger har den korteste geneafstand. Det betyder, at naboer i enkeltbeboelser må tåle en større lugtpåvirkning end naboer, der bor i byzone. Lugtgeneafstandene er beregnet ud fra lugtemissionen en sommerdag med maksimal ventilation.

Geneafstandene er beregnet i det elektroniske ansøgningssystem og fremgår af miljøkonsekvensrapporten. Geneafstanden kan blive korrigeret afhængig af andre husdyrbrug, vindretning m.v.

For at sikre at lugtberegningerne er retvisende er der stillet vilkår om størrelse og placering af produktionsarealer.

Alle krav til lugt er overholdt.

### 5.6.2. ØVRIGE NABOGENER

Se miljøgodkendelsen af 12. april 2019.

## 5.7. NATUROMRÅDER

Når påvirkningen af de omkringliggende naturområder vurderes, ses der på den del af ammoniakemissionen, som deponeres på det pågældende naturområde. Depositionen beregnes for det enkelte område. Den vigtigste faktor for depositionens størrelse er afstanden fra natur til anlæg, men retning og ruhed af opland og naturområde m.v. medtages i beregningen. For kategori 1- og 2-natur ses på den totale deposition fra anlægget, mens der kun ses på merdeposition, når påvirkningen af kategori 3-natur vurderes. For at reglerne om merbelastning ikke kan omgås ved at gennemføre flere små udvidelser vurderes merbelastningen ud fra både nudrift og den drift, der var gældende 8 år før godkendelsen.

For at vurdere om ammoniakdepositionen vil påvirke de omkringliggende naturområder er emissionen beregnet til de nærmeste naturområder i forskellige retninger. Hvis der er andre anlæg, som ligger tæt på arealer i naturkategori 1, så reduceres den maksimale belastning, der kan accepteres (kumulation). Det er ikke tilfældet for denne ansøgning.

Den maksimale totaldeposition til kategori 1 naturområder er 0,2 - 0,7 kg N/ha/år afhængig af hvor mange andre husdyrbrug, der påvirker området.

Den maksimale totaldeposition til kategori 2 naturområder er 1,0 kg N/ha/år.

Merdeposition til kategori 3 naturområder må højst være 1,0 kg N/ha/år.

Beregninger af ammoniakdeposition til nærmeste naturområde i hver kategori fremgår af miljøkonsekvensrapporten. Placering af de nærmeste naturområder fremgår af bilag 6.

For kategori 1- og 2-natur ligger den beregnede deposition væsentligt under kravet til deposition, idet der er beregnet en totaldeposition på 0,0 kg til kategori 1 natur og 0,1 kg N/ha/år til kategori 2 natur.

Der er ingen merdeposition, da ammoniakemissionen falder både i forhold til nudriften og i forhold til driften for 8 år siden.

Der er ikke stillet vilkår til ammoniakdeposition.

## 5.8. HABITATVURDERING

I henhold til bekendtgørelse om udpegnings- og administration af internationale naturbeskyttelsesområder samt beskyttelse af visse arter, skal der foretages en vurdering af, om projekter i sig selv, eller i forbindelse med andre planer og projekter, kan påvirke et Natura 2000-område væsentligt.

Nærmeste Natura 2000-område er fuglebeskyttelsesområdet "N263 Nordvestlige Kattegat" beliggende ca. 5,8 km fra husdyrbruget. Der er tale om et fuglebeskyttelsesområde, hvor udpegningsgrundlaget udelukkende er havlevende fuglearter, med undtagelse af mose-hornugle og trane.

Norrdjurs Kommune har vurderet, at projektet ikke vil have en væsentlig påvirkning på Natura 2000 området, og at der derfor ikke skal foretages en nærmere konsekvensvurdering.

## 5.9. BILAG IV-ARTER

I EU's Habitatdirektiv er der anført en række dyre- og plantearter, som har krav på ekstra beskyttelse. Det er de såkaldte bilag IV-arter. Beskyttelsen betyder, at arterne og deres levesteder skal beskyttes, og at tiltag ikke må forringe artens levevilkår.

I tilknytning til det ansøgte projekt, er der ikke kendskab til bilag IV-arter.

Det vurderes derfor, at det ansøgte projekt ikke har negative konsekvenser for bilag IV-arter.

Hvis der findes bilag IV-arter i området, ændrer det dog ikke ved arternes beskyttelse, at de ikke er anført i denne godkendelse.

## 5.10. OPHØR

Se miljøgodkendelsen af 12. april 2019.

## 6. OFFENTLIGHED, HØRING OG KLAGE

Tillægget til miljøgodkendelse bekendtgøres ved offentliggørelse på Norddjurs Kommunes hjemmeside. Herefter er der en klagefrist på fire uger, hvor afgørelsen kan påklages til Miljø- og Fødevareklagenævnet. Klagevejledning findes på bilag 7. Søgsmål til prøvelse af afgørelsen ved en domstol efter loven eller de regler, der fastsættes i medfør af loven, skal være anlagt inden 6 måneder efter, at afgørelsen er meddelt.

Dato for offentliggørelse findes på omslaget (side 2). Frister for at påklage afgørelsen til Miljø- og Fødevareklagenævnet og for at prøve afgørelsen ved domstolen står ligeledes på indersiden af omslaget.

Kopi af afgørelsen er fremsendt til følgende:

- Naboer og berørte parter
- Danmarks Naturfredningsforening: [dnnorddjurs-sager@dn.dk](mailto:dnnorddjurs-sager@dn.dk)
- Danmarks Naturfredningsforenings lokalafdeling i Norddjurs Kommune: [norddjurs@dn.dk](mailto:norddjurs@dn.dk)
- Danmarks Sportsfiskerforbund: [aarhus@sportsfiskerforbundet.dk](mailto:aarhus@sportsfiskerforbundet.dk)
- Danmarks Sportsfiskerforbunds hovedkontor: [post@sportsfiskerforbundet.dk](mailto:post@sportsfiskerforbundet.dk)
- Det Økologiske Råd: [info@ecocouncil.dk](mailto:info@ecocouncil.dk)
- Dansk Ornitologisk Forening: [natur@dof.dk](mailto:natur@dof.dk)
- Dansk Ornitologisk Forening, Norddjurs: [norddjurs@dof.dk](mailto:norddjurs@dof.dk)
- Embedslægeinstitutionen Nord: [senord@sst.dk](mailto:senord@sst.dk)
- Foreningen Greenpeace Danmark: [info.dk@greenpeace.org](mailto:info.dk@greenpeace.org)

### 6.1.1. OFFENTLIGHED OG HØRINGER

Før offentliggørelse har der været gennemført forskellige høringer, for at naboer og andre interessenter har haft mulighed for at kommentere og bidrage til de vurderinger, der ligger til grund for afgørelsen.

Naboer beliggende inden for konsekvensradiussen og geneafstanden til byzone har haft et udkast til afgørelsen i høring i 30 dage. De er ikke indkommet bemærkninger i høringsperioden.

## 7. LISTE OVER SAGENS BILAG

- bilag 1.      Oversigtskort
- bilag 2.      Situationsplan, ansøgt drift
- bilag 3.      Situationsplan, nudrift
- bilag 4.      Skitser over staldene
- bilag 5.      Oversigt over produktionsarealer
- bilag 6.      Kort med beregning af ammoniakdeposition til naturområder
- bilag 7.      Klagevejledning

### **Øvrige sagsakter:**

Elektronisk ansøgning, skema 241475, version 1

# Bilag 1: Oversigtskort

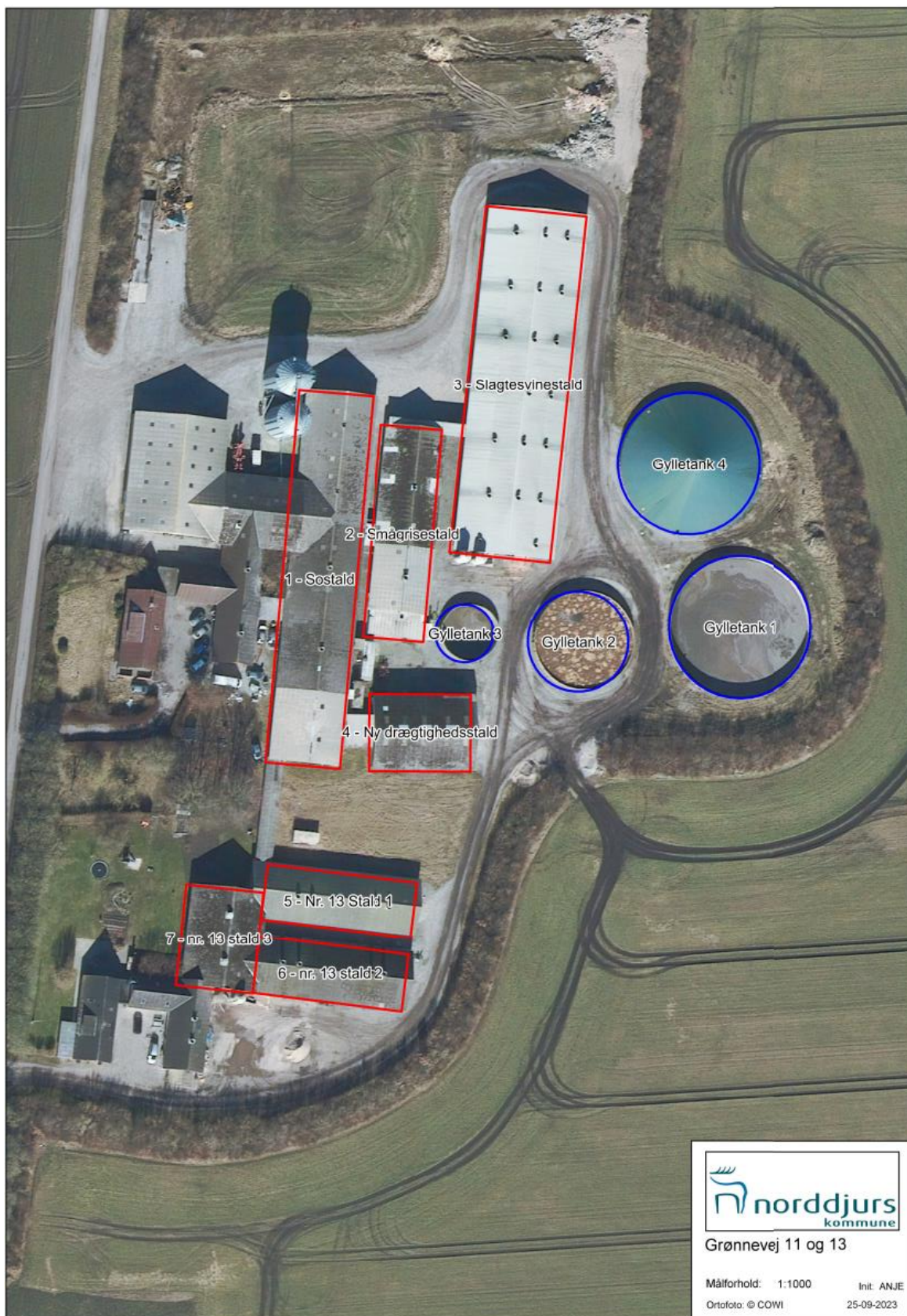




## Bilag 2: Situationsplan, ansøgt drift

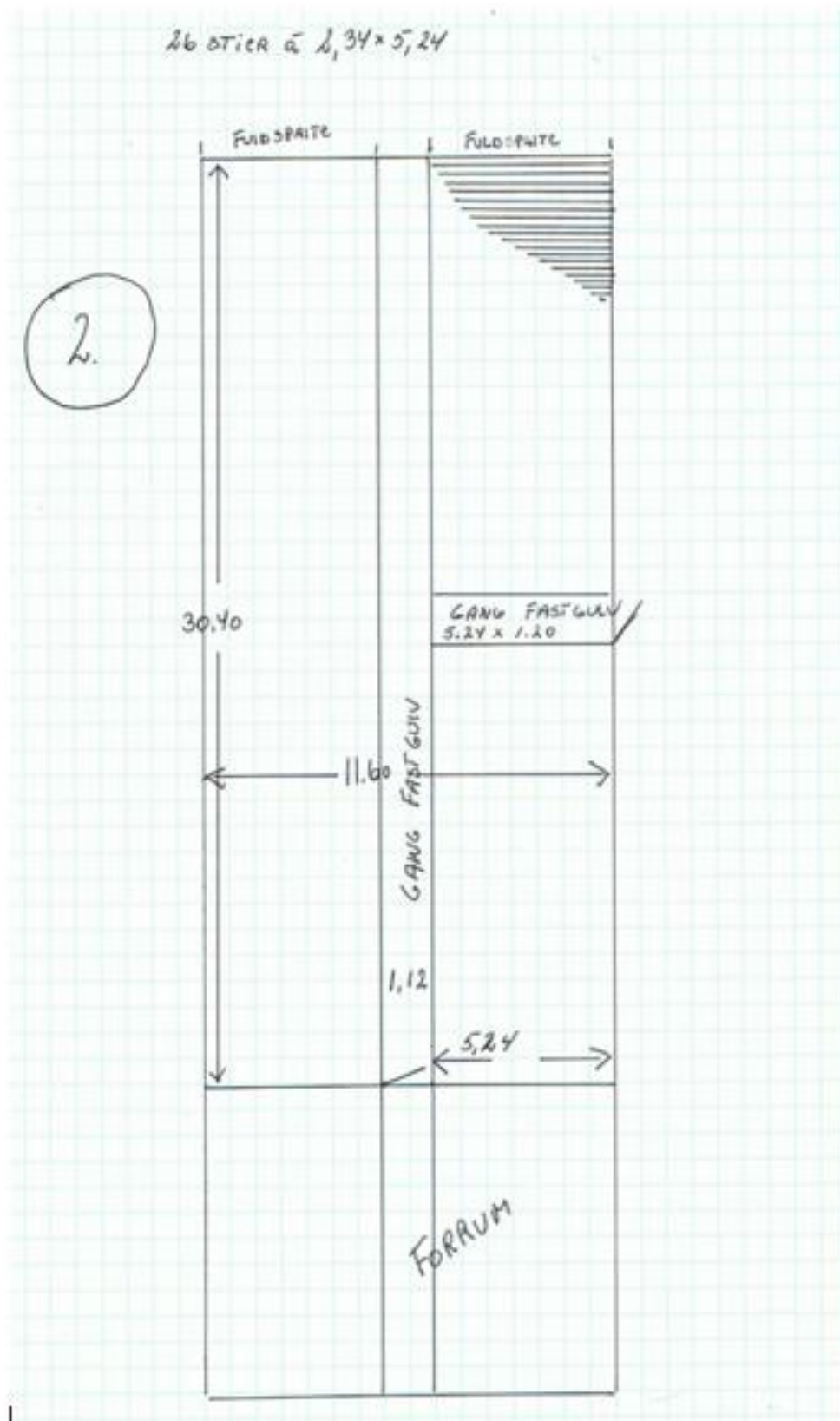


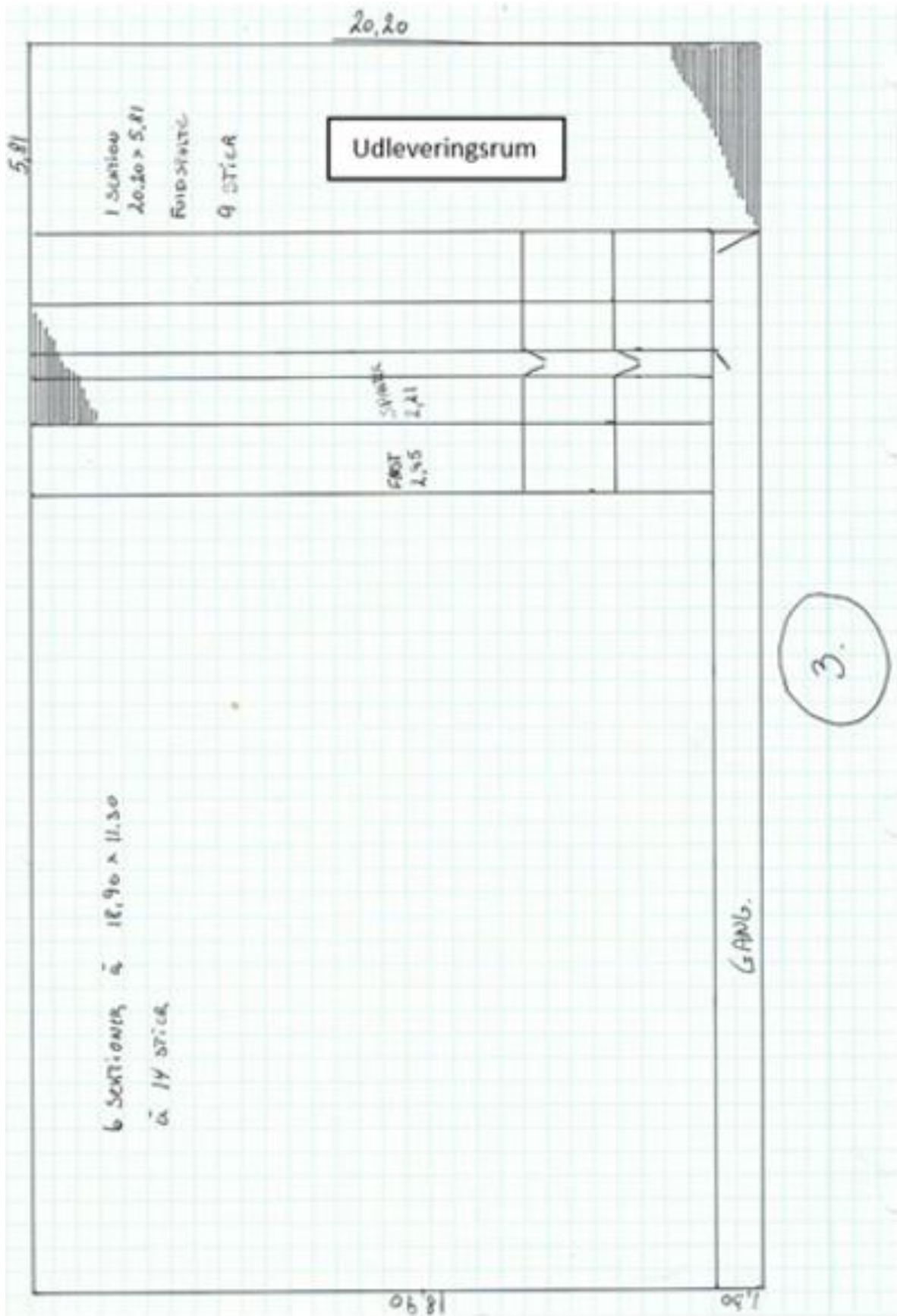
### Bilag 3: Situationsplan, nudrift



  
Grønnevej 11 og 13  
Målforskel: 1:1000      Init: ANJE  
Ortofoto: © COIW      25-09-2023

Bilag 4: Skitser over staldene

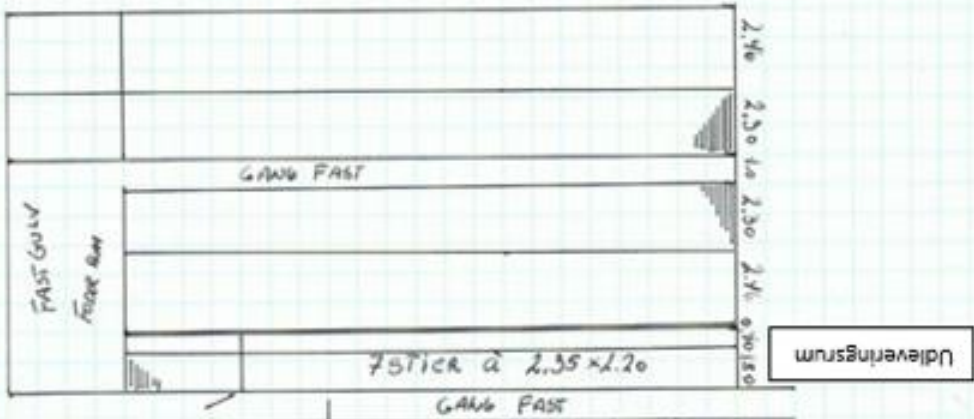




20 stier à 1,78

7.

12 stier à 4,76 x 2,69



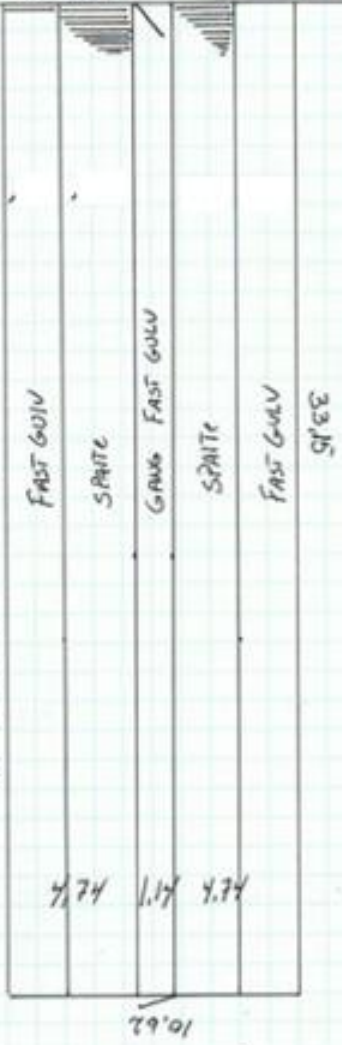
6

24 stier à 4,74 x 2,74



5

24 stier à 4,74 x 2,74



## Bilag 5: Oversigt over produktionsarealer

Produktionsareal				Ansøgt drift		Nudrift	
Nr	Antal stier	Længde	bredde	areal	stald- og dyretype	areal	stald- og dyretype
1				0	Tages ud af drift	1316*	Søer, golde og dr., løsg., delv. Sp.gulv
2	26	5,24	2,34	319	Slagtesvin, Drænet gulv+spalter	319	Søer, golde og dr., løsg., delv. Sp.gulv
3	84	5,16	2,7	1170	Slagtesvin og smågrise, 50-75 % fast gulv	1170	Slagtesvin og smågrise, 50-75 % fast gulv
4				0	Tages ud af drift	373*	Søer, golde og dr., løsg., delv. Sp.gulv
5	24	4,74	2,74	312	Slagtesvin og smågrise, 50-75 % fast gulv	312	Slagtesvin og smågrise, 50-75 % fast gulv
6	24	4,74	2,74	312	Slagtesvin og smågrise, 50-75 % fast gulv	312	Slagtesvin og smågrise, 50-75 % fast gulv
7	12	4,76	2,69	154	Slagtesvin og smågrise, 50-75 % fast gulv	171	Slagtesvin og smågrise, 50-75 % fast gulv
	2	4,76	1,78	17	Slagtesvin og smågrise, 50-75 % fast gulv		
						*Godkendt brutto-produktionsareal i §16a	

# Bilag 6: Kort med beregning af ammoniakdeposition til naturområder



## Bilag 7: Klagevejledning

Afgørelsen kan i henhold til lov om husdyrbrug og anvendelse af gødning m.v. påklages skriftligt til Miljø- og Fødevareklagenævnet af adressaten, Miljøministeren og enhver, der har en individuel, væsentlig interesse i sagens udfald.

Hvis du ønsker at klage over denne afgørelse, skal du klage til Miljø- og Fødevareklagenævnet. Klageportalen ligger på [www.borger.dk](http://www.borger.dk) og [www.virk.dk](http://www.virk.dk). Du logger på [www.borger.dk](http://www.borger.dk) eller [www.virk.dk](http://www.virk.dk), ligesom du plejer, typisk med MitID. Klagen sendes gennem Klageportalen til den myndighed, der har truffet afgørelsen. En klage er indgivet, når den er tilgængelig for myndigheden i Klageportalen. Miljø- og Fødevareklagenævnet skal som udgangspunkt afvise en klage, der kommer uden om Klageportalen, hvis der ikke er særlige grunde til det. Hvis du ønsker at blive fritaget for at bruge Klageportalen, skal du sende en begrundet anmodning til den myndighed, der har truffet afgørelse i sagen. Myndigheden videresender herefter anmodningen til Miljø- og Fødevareklagenævnet, som træffer afgørelse om, hvorvidt din anmodning kan imødekommes.

Når du klager, skal du betale et gebyr. Privatpersoner skal betale et gebyr på 900 kr. Virksomheder og organisationer skal betale et gebyr på 1.800 kr. (2016-niveau).

Klagefristen udløber 4 uger efter, at afgørelsen er meddelt, det vil sige at klagen skal være registreret og gebyret skal være betalt senest den dato, der er anført i afgørelsen som sidste dag.

Klagegebyr opkræves af Nævnenes Hus. Betaling af klagegebyr sker ved elektronisk overførsel eller ved giroindbetaling. Gebyr skal indbetales inden for en fastsat frist. Hvis gebyret ikke indbetales inden udløbet af fristen, afvises klagen.

Gebyret tilbagebetales, hvis

- klagesagen fører til, at den påklagede afgørelse ændres eller ophæves,
- klageren får helt eller delvis medhold i klagen, eller
- klagen afvises som følge af overskredet klagefrist, manglende klageberettigelse eller fordi klagen ikke er omfattet af Miljø- og Fødevareklagenævnets kompetence.

Det bemærkes, at hvis den eneste ændring af den påklagede afgørelse er forlængelse af frist for efterkommelse af afgørelse som følge af den tid, der er medgået til at behandle sagen i klagenævnet, tilbagebetales gebyret dog ikke.

Miljø- og Fødevareklagenævnet kan også beslutte at tilbagebetale klagegebyret, hvis

- 1) der er indledt forhandlinger med afgørelsens adressat og/eller førsteinstansen om projektilpasninger, og disse forhandlinger fører til, at klager trækker sin klage tilbage, eller
- 2) klager i øvrigt trækker sin klage tilbage, før Miljø- og Fødevareklagenævnet har truffet afgørelse i sagen.

Gebyret tilbagebetales dog ikke, hvis nævnet vurderer, at der er forhold, der taler imod at tilbagebetale gebyret, f.eks. hvis klagen trækkes tilbage meget sent, herunder efter at klager har haft et afgørelsesudkast i partshøring.



## **Søgsmål**

Søgsmål til prøvelse af afgørelsen efter loven eller de regler, der fastsættes i medfør af loven, skal være anlagt inden 6 måneder efter, at er meddelt. Er afgørelsen offentlig bekendtgjort, regnes søgsmålsfristen fra bekendtgørelsen.