



## Midlertidig miljøgodkendelse Oktober 2023

**Team Klima, Miljø og Affald**

Næstved Kommune  
Rådmandshaven 20  
4700  
5588 5588

[www.naestved.dk](http://www.naestved.dk)

Dato  
**31-10-2023**

Sagsnr.  
**23-020856**

Sagsbehandler  
**Julie Fabricius Lindberg**  
**+4555886209**



## Karteringsplads og omlæsningsplads for vejjord Ved Englebjergvej 4700 Næstved

Del af matrikel nr. 3f Stenstrup By, Rønnebæk  
cvr-nr. 34088721  
p-nr. 1017357383

Miljøgodkendelsen bortfalder den 1.april 2024



## Afgørelse

Næstved Kommune giver JHH Entreprenør ApS en tidsbegrænset miljøgodkendelse til midlertidigt oplag af jord fra etablering af fjernvarmeledninger i boligområdet Fuglekvarteret i Næstved Syd samt i blandet bolig og erhvervsområde omkring Erantisvej i Markkvarteret. Vejjord og asfalt flyttes til grunden i kommende kommunal udstykning til midlertidigt oplag og kartering inden endelig bortskaffelse/genanvendelse.

Aktiviteten er omfattet af punkt K 212 på bilag 2 i bekendtgørelse nr. 2080 af 15/11/2021 om godkendelse af listevirksomhed, som omfatter:

” Anlæg for midlertidig oplagring af ikke-farligt affald eller affald af elektrisk og elektronisk udstyr forud for nyttiggørelse eller bortskaffelse med en kapacitet for tilførsel af affald på 30 tons om dagen eller med mere end 4 containere med et samlet volumen på mindst 30 m<sup>3</sup>, bortset fra anlæg omfattet af listepunkt 5.5 på bilag 1 eller listepunkt K 211.”.

### Begrundelse for afgørelsen

Kommunen har vurderet, at når det midlertidige oplag indrettes og drives i overensstemmelse med vilkårene i denne miljøgodkendelse, kan den drives uden at det medfører væsentlige miljøpåvirkninger.

Vilkårene er fastsat dels på baggrund af standardvilkårene for listepunkt K 212 og dels på baggrund af vurdering af de lokale miljøforhold. Ved fastsættelse af vilkårene er der lagt vægt på at beskytte omgivelserne mod forurening og gener.

### Godkendelsens gyldighed

Godkendelsen træder i kraft den 31. oktober 2023 og offentliggøres på kommunens hjemmeside samme dato og bortfalder 1. april 2024.

### Høring

Udkastet til afgørelsen blev sendt til virksomheden den 20. september 2023, og der har været følgende kommentar til udkastet: at pladsen også benyttes til jordoplag fra projektområdet ”Erantisvej”, som kommune efterfølgende har indarbejdet i den endelige udgave.

### Lovgivning



Godkendelse er meddelt efter § 33 i miljøbeskyttelsesloven, mens miljøbeskyttelseslovens §91 giver dig ret til at klage, og §101 giver dig mulighed for at afprøve sagen ved domstolene.

**Øvrigt**

Er der spørgsmål til afgørelsen kan jeg kontaktes på tlf. 5588 6209 eller mail [jufli@naestved.dk](mailto:jufli@naestved.dk)

**Kopi:**

Styrelsen for Patientsikkerhed, [trost@stps.dk](mailto:trost@stps.dk)

Danmarks Naturfredningsforening, [dn@dn.dk](mailto:dn@dn.dk)

Friluftsrådet, [fr@friluftsradet.dk](mailto:fr@friluftsradet.dk)

Grundejer Næstved Kommune, Center for Ejendomme, att. Signe Vind  
Næstved Fjernvarme, Peter Birk Jensen, [pbj@naestvedfjernvarme.dk](mailto:pbj@naestvedfjernvarme.dk)

Susålandets Miljøforeningen for Gammel Susåland og omegn

[miljeforeninggammelsusaa@gmail.com](mailto:miljeforeninggammelsusaa@gmail.com)

Nabo på Englebjergvej 70



## Beskrivelse af aktiviteten:

I forbindelse med etablering af fjernvarme i Næstved Syd samt området omkring Erantisvej i Markkvarteret bliver der en del overskudsjord, som skal bortskaffes.

Da der ikke er plads langs udgravningerne, og råjord skal bortskaffes, da den ikke er egnet til at lægge rør i, søges der om et midlertidigt jorddepot. Jorden er by- og vejjord, der kan være lettere forurenede jord, da der for det meste graves i eksisterende vejanlæg. Der bliver udtaget prøver til analyse af jorden på pladsen (kartering), som efter analyse køres til godkendt modtager. Der vil blive opbevaret op til 1000 tons jord ad gangen, som løbene vil blive genanvendt eller kørt til godkendt modtager afhængig af kategori, med en forventet oplagstid på ca. 3 måneder fra modtagelse, prøveudtagning til bortkørsel. Asfalt og grus fra udgravninger af eksisterende vejkasse bliver transporteret til pladsen, hvor efter det transporteres til genanvendelse på asfaltværk eller direkte genanvendt i vejassen igen.

Behovet for karteringspladsen/omlæsningspladsen, er begrænset indtil etablering af fjernvarmerør forventes at være afsluttet ved årsskiftet med efterfølgende oprydning/bortskaffelse på pladsen frem til april 2024. Grunden lejes af Næstved Kommune og skal efter brug reetableres og efterlades med ren jord.

## Miljøvurdering

Virksomheden har ansøgt om miljøgodkendelse til oplag af maksimalt 3.000 m<sup>3</sup> overskudsjord fra etablering af fjernvarmerør, dog maksimalt 1000 tons ad gangen + opgravet asfalt og vejstabil frem til 1. april 2024.

De primære miljøpåvirkninger fra karteringspladsen er støj samt støv og eventuel påvirkning af overfladevandet/jorden.

Næstved Kommune vurderer, at aktiviteten er godkendelsespligtigt efter Miljøbeskyttelseslovens § 33, da der vil være tilførsel af affald til pladsen på mere end 30 tons pr. dag, og det sker over en periode på mere end et ½ år, da aktiviteten har været i gang siden sommer 2023 og ligger uden for projektområderne, hvor der graves. Denne godkendelse er en lovliggørelse af aktiviteten på pladsen.

Miljøstyrelsen har udarbejdet standardvilkår for virksomheder under K212 for oplag af stabiliseret spildevandsslam og andet stabiliseret organisk affald samt andet affald. Oplagring af jord er ikke omfattet af standardvilkårene, men er indarbejdet i denne godkendelse i relevant omfang.

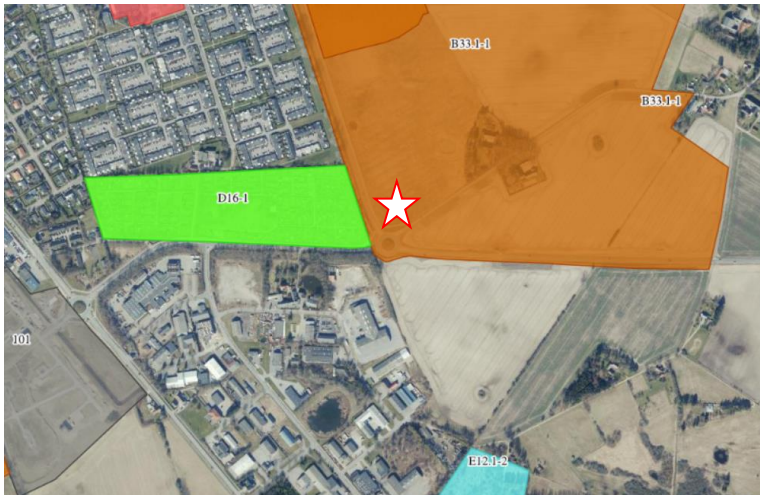


## Planforhold

### Kommune- og lokalplanforhold

Pladsen er placeret i et område, der ifølge kommuneplanen er udpeget til kommende boligområde i byzone.

Den midlertidige modtagerplads for anlægsarbejde er indrettet på del af matrikel 3f Stenstrup By, Rønnebæk, som er lokalplanlagt til boligområde (lokalplan B33.1-1), som ikke er udlagt til salg endnu. Lokalplanen fastsætter, at området må bruges til bolig og offentligt formål, så som regnvandsbassiner og uddannelsesinstitutioner, hvorfor jordpladsen kræver dispensation fra gældende lokalplan. Det vurderes, at en midlertidig karteringsplads ikke er til hindrer for en fremtidig boligudstyknig, så længe området dokumenteres rent med jordprøver efter endt brug. Beliggenhed fremgår af oversigtsplan (kort 1), hvor det også fremgår at området ligger op til kolonihaver, mens pladsens afgrænsning fremgår af billedet på forsiden (Market rødt for godkendelsens afgrænsning).



Kort 1: Området omfattet af lokalplan udlagt til boliglig formål (brunt) og har på den anden side af vej kolonihaver som nabo (grønt). Pladsens placering er markeret med rød stjerne.

## Generelt

Der sættes et generelt vilkår om, at virksomheden ikke må give anledning til støv-, eller andre gener uden for virksomhedens område, der er væsentlige efter tilsynsmyndighedens vurdering.

## Støv

Det vil i tilfælde af tørre og blæsende perioder kunne blive nødvendigt at fugte miler med vand for at for at begrænse jordflugt mm.



## **Indretning og drift**

Der er sat vilkår om, at entreprenørerne, der bruger pladsen, til enhver tid skal være orienteret om vilkårene i denne godkendelse. Der stilles krav om bemanning af pladsen, når den modtager affald.

## **Beskyttelse af jord, grundvand og overfladevand**

Pladsen ligger indenfor område med drikkevandsinteresser (OD), men udenfor indvindingsopland. Afstand til almen vandværksboring er på over 3 km, mens der er over 500 meter til anden vandboring.

### **Områdeklassificering**

Pladsen er placeret uden for områdeklassificering, hvilket betyder, at råjord fra selve pladsen må flyttes uden anmeldelse. Der er ikke udtaget jordanalyser af jorden inden pladsen blev taget i brug. Eftersom det er tidligere landbrugsjord, forudsætter Næstved kommune, at jorden er ren svarende til klasse 0. Den har været anvendt hen over sommeren til at oplag af vejjord uden adskillelse fra muldlaget, hvorfor Næstved Kommune har sat vilkår om, at jorden under miler efter endt brug, skal dokumenteres ren ved at udtage prøver i felter for hver 7x7 meter via en blandprøve bestående af 5 nedstik i den øverste del af jorden, som analyseres efter vejjordspakken, da der har været oplag af vejjord (som dog er blevet klassificeret som klasse 0). Pladsen skal forlades i en stand svarende til ren jord (klasse 0). Der er desuden stillet vilkår om at nye miler med vejjord fremover lægges på jernplader, efter aftale med entreprenøren, for at minimere yderligere opblanding med råjorden på pladsen i det sidste halve år, i kombination med gruspude for lastbil kørsel. Råjorden skal analyseres alligevel pga. de tidligere oplagte miler. Der har dog været udlagt gruspude på kørevejene mellem de to første milerne i hele perioden.

Skurbyen er placeret på en udlagt gruspude på minimum 15 cm. Når skurpladsen er ryddet, skal der udtages analyser af gruspuden efter vejjordspakken, som dokumentation for at den er ren. Hvis kommunen godkender analyseresultatet, kan gruset efterfølgende anvendes frit. Hvis det viser sig, at gruspuden er forurenet (over kategori 1), skal der indsendes en jordhåndteringsplan, som redegør for bortskaffelsen af forurenet gruspude og dokumentation for at råjord efterlades ren.

### **Forureningskortlægning**

Graveområdet i Fuglekvarteret er beliggende uden for områdeklassificering, men da fjernvarmeledninger for det meste



bliver placeret i vejmatrilen, skal jord der flyttes, anmeldes uanset dette, da den ofte vil kunne indeholde mindre mængde asfaltrester mm. Mens området omkring Erantisvej er omfattet af områdeklassificering. Det betyder, at der er krav om analyser ved jordflytning efter jordflytningsbekendtgørelsen for alt vejjord i begge projektområder, som kan ske før flytning eller på godkendt karteringsplads.

Evt. forurenede jord

Der er ikke forureningskortlagt i graveområdet i Fuglekvarteret, mens dette er tilfældet i projektområdet ved Erantisvej. Der er udarbejdet og indsendt jordhåndteringsplan, som beskriver at jord fra de kortlagte arealer ikke køres til pladsen.

Hvis analyser viser, at jordmiler, der er modtaget på pladsen, er forurenede over klasse 2, skal milen/bunken overdækkes. Jord, der ved opgravning er synlig eller lugtmæssigt forurenede, skal bortskaffes direkte fra graveområdet og den konstaterede forurening skal straks anmeldes til Næstved Kommune. Der stilles ikke krav om opbevaring på tæt belægning, men i stedet et krav om maksimalt oplagstid på de enkelte miler samt udtagning af jordprøver til analyse. Det forventes, at hovedparten af jorden er ren eller lettere forurenede jord, og derfor vurderer Næstved Kommune, at risiko for forurening af jord og grundvandet er minimal i det der graves i forholdsvis nyt boligområde fra 1965 og frem til 1975, hvor det var fuldt udbygget. Mens der for Området omkring Erantisvej er udarbejdet jordhåndteringsplan over de kortlagte grunde i området, hvor overskudsgrunden håndteres særskilt.

## **Spildevand**

Der er ikke afløb på pladsen, og da der kun opbevares rent eller lettere forurenede jord i jordbunker på pladsen, er der ikke behov for at stille krav til evt. afledning/nedsivning af overfladevand fra pladsen i form af forurenede overfladevand/processpildevand. Dog stilles der krav om overdækning af miler, hvis analyser viser forurening uden for kategori (= forurenede jord) indtil bortskaffelse, og der stilles krav om at der udtages prøver inden for en måned, vurderes evt. afledning af være uden betydning.

## **Støj**

Støj fra virksomheden fra følgende kilder:

- Aflæsning og pålæsning



- Transport med jord mm til og fra pladsen

Arbejdstiden er oplyst til at være mellem kl.7 og 18 på hverdage. Pladsen benyttes også til nat og weekend parkering af gravemaskiner, som bliver kørt fra pladsen til graveområdet. Aflæsning og pålæsning vil normalt ske i alm. arbejdstid på hverdage fra kl. 7 til 17. Aflæsning sker løbene i dumperlæs af ca. 6-10 tons. Afhentning af overskudsjord sker løbende på lastbiler efter behov med ca. 38 tons pr. Læs. Stabilgrus til genanvendelse køres med dumper retur til arbejdsområdet.

Nærmeste bolig er Englebjergvej 69 og 70 beliggende i byzone, hvor udendørsopholdsarealer er placeret mere end 100 meter fra pladsen. På den anden side af Parkvej ligger der kolonihaver i en afstand på 30 meter fra pladsen. Den første del af pladsen benyttes til skurby og der er desuden vold fra vejen og ind til kolonihaverne, hvorfor det vurderes, at den daglige drift ikke vil medføre, at de fastsatte støjgrænser i området overskrides ved nærmest boliger/fritidsboliger. Dette begrundes med, at 10-15 aflæsninger/jordkørsel om dagen midlet over de 8 mest støjbelastede timer forventes at kunne overholde støjgrænsen på 45 DB i lav bebyggelse i byzone i dagsperioden.

Selve gravearbejdet med lægning af rørene er ikke omfattet af støjgrænserne, men derimod regulativet for midlertidig bygge, anlæg og nedrivningsaktiviteter, hvor støjende aktivitet skal foregå i dagsperioden. Det kan komme på tale om at søge dispensation fra dette pga. afvikling af trafikken på hovedfærdelsveje, men dette vil blive søgt om selvstændigt, da denne godkendelse kun omfatter selve pladsen og ikke anlægsarbejdet med etablering af fjernvarme i graveområdet.

### **Til- og frakørsel**

Det vil hovedsageligt blive til- og frakørsler via enten Dyssegårdvej /Parkvej eller Vordingborgvej/Ring syd samt Øster Ringvej, som er hovedfærdelsårene til arbejdsområderne. Der forventes maksimalt 15 transporter pr. arbejdsdag. Næstved Kommune vurderer, at til- og frakørsel kan ske uden væsentlige miljøgener, da indkørslen til pladsen ikke ligger i skel til boligmatrikler og sker via den mindre trafikeret vej Englebjergvej med gode tilkørselsforhold via rundkørslen.

Det skal bemærkes, at trafikken til og fra pladsen sker på offentlig vej, og derfor ikke er reguleret af denne godkendelse.





**Kort 2:** Pladsens placering i forhold til vejdgange fra arbejdsområdet i Fuglekvarteret (blåstreger).

## Affaldshåndtering

Der er indsat standardvilkår om, hvilket og maksimalt oplag af de forskellige affaldstyper der må være. Den midlertidige tilladelse er kun søgt specifik på overskudsjord/-materialer fra etablering af fjernvarmerør, fordi der ikke i projektområdet er plads til oplag og omlæsning af jord, da render til fjernvarmerør ligger åben i en periode på op til 4 uger før tildækning. Desuden analyseres jorden, så den kan genanvendes, hvis analyserne fastslår at det er rent eller lettere forurenet jord. Godkendelsen omfatter ikke forurenet jord (> kategori 2 jord), men hvis det ved analyse alligevel viser sig at være modtaget, skal det overdækkes og bortskaffes.

Der er sat krav om, at jorden maksimalt må ligge på pladsen op til 3 måneder (praksis er ca. 2 md), hvilket bevirker at oplaget bliver minimalt. Der er vilkår om prøveudtagning inden for en måned efter modtagelsen. Jord, som ved opgravning er synligt/lugtmæssigt forurenet, må ikke modtages på pladsen. Denne jord skal køres direkte til godkendt modtager.

## Opbevaring

Der er søgt om modtagelse og opbevaring af i alt 3.000 m<sup>3</sup> overskudsjord. Den midlertidige godkendelse tillader 1000 tons ad gangen. Desuden vil der blive opbevaret asfaltbrokker og vejstabil til



genanvendelse. Pladsen bliver også benyttet til jomfruelige materialer, som dog ikke er affaldsprodukter og derfor ikke er omfattet af krav om maksimalt oplag. Til orientering skal alle jordkategorier anmeldes efter jordflytningsbekendtgørelsen, når der er tale om vejjord, dvs. også de "rene" partier. Dette kan dog godt gøres på en gang, hvis både opgravningssted og omlæsning til Englebjergvej og modtager adresse angives. Det vurderes, at vilkårsfastsættelse om, at hvert parti maksimalt må ligge maksimalt 3 måneder på pladsen, sikrer fornuftigt flow på pladsen.

Oplag skal ligge i bunker for opgravningssted i miler til udtagning af jordprøver på jernplader. De enkelte jordpartier skal kunne identificeres (som minimum vejadskilt). Bunkerne skal holdes tydeligt adskilt og der skal føres journal over, hvilke partier, de enkelte bunker stammer fra.

Prøveudtagning og analyse skal ske i overensstemmelse med jordflytningsbekendtgørelsen.

Desuden er der søgt om tilladelse til midlertidigt oplag af asfalt og vejstabil fra projektområdet, som bliver opbevaret på gruspude, der sikrer at der ikke sker opblanding med den eksisterende råjord på pladsen. Asfaltbrokker bliver fragtet til genanvendelse på asfaltfabrik. Tilsvarende opbevares vejkassegruset til genanvendelse i projektet.

## **Driftsjournal**

Der skal føres journal over jordmængder og dato for modtagelse. Udtagning af prøver og oprindelsessted samt analyser og herunder forureningsgraden og endelig afsætning, herunder dato og modtager. Driftsjournal skal kunne forvises tilsynsmyndighed ved tilsyn mm.

## **Foranstaltninger ved lukning**

Virksomheden skal ved lukning bortskaffe affald og reetablere pladsen senest den 1. april 2024, da fjernvarmeprojektet forventes færdig omkring årsskiftet. Der er indsat vilkår om at godkendelsen bortfalder, hvor der forinden er indsat vilkår om afsluttende undersøgelser efter endt anvendelse af arealet, herunder krav om analyse af gruspude under skurpladsen.



Jorden under milerne skal jf. vilkår 6.2 dokumenteres ren, som beskrevet under afsnit om beskyttelse af jord, grundvand og overfladevand, hvorfor selve godkendelse først bortfalder den 1. april 2024, når analyseresultatet er modtaget. Disse skal modtages senest den 15. marts 2024. Hvis prøveresultatet mod forventning skulle vise, at jorden i området er blevet forurennet ved brug, overdrages sagen, som en jordforureningssag og vil blive afsluttet som sådan.

## **Vurdering i forhold til fredet dyr og planter**

### **Bilag IV-arter**

Nogle dyre- og plantearter er beskyttet af habitatbekendtgørelsens bilag IV. I hele kommunen kan der på egnede levesteder være forekomst af stor vandsalamander, springfrø, spidssnudet frø og forskellige arter af flagermus. Der er ikke registreret konkrete fund af bilag IV-arterne i området.

Stor vandsalamander, springfrø og spidssnudet frø er knyttet til søer og tilgrænsende vådområder. Det nærmeste vandhuller ligger 20 m fra oplagringspladsen. Det vurderes, at de beskyttede padders potentielle levesteder ikke vil blive påvirket af det midlertidige jordoplag, da arealet, hvor det midlertidige jordoplag er beliggende, har været i omdrift indtil 2019 og i dag henligger græsmark.

Etablering af oplagspladsen indebærer ikke fældning af træer eller nedrivning af bygninger og Næstved Kommune vurderer derfor, at der ikke vil være en væsentlig påvirkning af eventuelle flagermus i området.

### **Natura 2000**

Oplagspladsen etableres uden for Natura 2000-områder. Nærmeste Natura 2000-område er N169 Havet og Kysten mellem Karrebæk Fjord og Knudshoved Odde. På baggrund af afstanden mellem pladsen og Natura 2000-området (ca. 2 km) sammenholdt med det ansøgt begrænsede omfang er det Næstved Kommunes vurdering, at der ikke vil ske en væsentlig påvirkning af området.

Det er Næstved Kommunes vurdering, at pladsens aktivitet ikke medfører væsentlig påvirkning på naturområder eller fredet arter.

## **Vurdering af virkninger på miljøet (VVM)**

### **Godkendelsen skal screenes**

Virksomheder, som modtager affald, er omfattet af screening til vurdering om projektet kræver udarbejdelse af



miljøkonsekvensrapport under punkt 11b. Afgørelse om ikke VVM-pligt er givet i selvstændig afgørelse.

## Samlet vurdering

Næstved Kommunes samlede vurdering er, at hvis anlægget indrettes og drives i overensstemmelse med:

- De oplysninger, der foreligger i virksomhedens ansøgning
- Vilkårene i miljøgodkendelsen

Kan virksomhedens aktiviteter gennemføres uden væsentlig miljøpåvirkning af og gene for omgivelserne end almindelige byggeanlægsstøj.

## Referenceliste

Materiale der ligger til grund for afgørelsen

- Ansøgning modtaget via Byg og Miljø den 7. september 2023.
- Der er den 31. oktober 2023 afgjort, at der ikke skal udarbejde miljøkonsekvensrapport (tidligere VVM).
- Dispensation fra lokalplan den 30. oktober 2023

Bilag 1 Oversigtskort over pladsen

Bilag 2 Oversigtskort over projektområder



# Vilkår

## 1. Generelt

- 1.1. Virksomheden skal til en hver tid drives og renholdes således, at der ikke opstår støv eller andre gener for omgivelserne uden for virksomhedens område, der er væsentlig efter tilsynsmyndighedens vurdering.

## 2. Indretning og drift

- 2.1. En kopi af vilkårene skal til enhver tid være tilgængelig for entreprenørerne, der bruger jorddepotet.
- 2.2. Plads skal være bemandedet i arbejdstiden, når der skal modtages opgravet materiale.
- 2.3. Da modtagerpladsen ikke er indhegnet, skal der føres daglig kontrol med at der ikke er aflæsset affald uden for almindelig arbejdstid.

## 3. Spildevand

1. Intet procesvand.

## 4. Støj

- 4.1. Det samlede støjbidrag fra virksomheden - angivet som det ækvivalente korrigerede støjniveau i dB(A) – må ikke overskride følgende støjgrænser:

	Mandag-fredag: Kl. 07:00-18.00 Lørdag: Kl. 07:00-14:00	Lørdag: kl. 14:00-22:00 og søn- og helligdage: kl. 07:00- 22:00	Alle dag: Kl. 22:00-07:00
Boligområde for åben og lav bebyggelse, herunder kolonihaver, i byzone	<b>45</b>	<b>40</b>	<b>35</b>

- 4.2. Tilsynsmyndigheden kan én gang årligt kræve, at virksomheden bekoster en støjmåling og /eller beregning til dokumentation af, at vilkår 4.1 er overholdt. Støjmålingen skal foretages, når virksomheden er i normal drift. Om måling som følge af vilkårsoverskridelser regnes ikke med.
- 4.3. Støjmålinger skal foretages en uvildig måleinstitution, som er akkrediteret eller af personer, der er certificeret til at udføre støjmålinger af typen "Miljømålinger – ekstern støj". Dokumentationsrapport skal udarbejdes af laboratorium, som er godkendt af miljøstyrelsen til at udføre "miljømåling". Laboratoriet skal være akkrediteret af DANAK, SWEDAC eller andre akkrediterende organisationer godkendt af European cooperation for accreditation til at udføre "miljømålinger- ekstern støj". Eller laboratoriet skal beskæftige personer, som er certificeret af DELTA til



at udføre disse målinger. Dokumentation skal udføres efter gældende vejledninger fra Miljøstyrelsen Pt. vejledning nr. 5 og 6 fra 1984 samt vejledning nr. 5 fra 1993.

- 4.4. Resultatet af målinger og beregninger skal fremsendes til tilsynsmyndigheden senest 3 måneder efter anmodningen er modtaget.
- 4.5. Der må ikke knuses og sorteres genbrugsmaterialer på pladsen.

## 5. Affaldshåndtering

- 5.1. Virksomheden må kun modtage og opbevare de nævnte affaldstyper og mængder:

Fraktioner	Betegnelser	EAK-koder	Maksimalt oplagt Tons	Oplagringsmåde og sted
jord og jordlignede materialer fra etablering af fjernvarmerør i fuglekvarteret i Næstved Syd	Jord og sten evt. forurenet i kategori 1 og 2, jf. bilag 3 i jordflytningsbekendtgørelsen	17 05 04	1000	Oplagres i jordmiler på jernplader
jord og jordlignede materialer fra etablering af fjernvarmerør i fuglekvarteret i Næstved Syd	Jord og sten. Forurenet uden for kategori, jf. bilag 3 i jordflytningsbekendtgørelsen	17 05 03	Skal bortskaffe hurtigst muligt	Oplagres på jernplader og overdækkes
Asfaltbrokker	Bitumenholdige blandinger	17 03 02	1000	Gruspude
Vejstabil	Grus fra vejkasse	17 05 04	1000	Gruspude

- 5.2. Jorden i miler skal være synligt mærket med skiltning (som henviser til opgravningssted samt dato for modtagelse)
- 5.3. Prøvetagning og indsendelse af prøver til analyser af jordpartier skal ske hurtigst muligt og senest 1 måned efter modtagelsen af de enkelte miler.
- 5.4. Viser analyser, at jordparti overskrider grænseværdien for lettere forurenet jord, skal jordpartiet straks overdækkes og bortskaffes til godkendt modtager hurtigst muligt og senest 1 uge efter modtagelse af analyseresultatet.
- 5.5. Hvis pladsen modtager jordpartier, der ikke er omfattet af denne godkendelse (tydeligt eller stærkt forurenet jord), skal det afvises og køres direkte til godkendt modtager. Hvis det alligevel er blevet aflæsset, skal det overdækkes og bortskaffes hurtigst muligt og inden ophør af næste arbejdsdag.



5.6. Jordpartier må højst henligge 3 måneder på karteringspladsen.

## 6. Jordforurening

- 6.1. Ved nedlukning skal der udtages prøver pr. 30 tons gruspude, som analyseres efter vejjordspakken.
- 6.2. Jorden under miler, skal efter endt brug dokumenteres med en blandprøve af 5 enkeltprøver fra de øverste 10 centimeter i felter af 7 X 7 meter.
- 6.3. Analyseresultater skal være modtaget i Næstved Kommune senest den **15. marts 2024**.
- 6.4. Hvis analyser, viser at grusuder/jord er over kategori 1 skal der indsendes jordhåndteringsplan, som redegør for håndtering af forurenede gruspude og bortskaffelse af evt. forurenede jord på pladsen.

## 7. Driftsjournal

7.1. Virksomheden skal føre en driftsjournal med angivelse af hvert jordparti/læs og som skal indhold:

- Oprindelse, mængde, modtagelsesdato og milenummer/bogstav.
- Prøveantal og dato samt analyseresultater og heraf forureningskategori.
- Bortskaffelsesdato og modtager/anvendelse.
- Afvigelser i driften, herunder modtagelse af partier, der ikke er omfattet af godkendelsen.

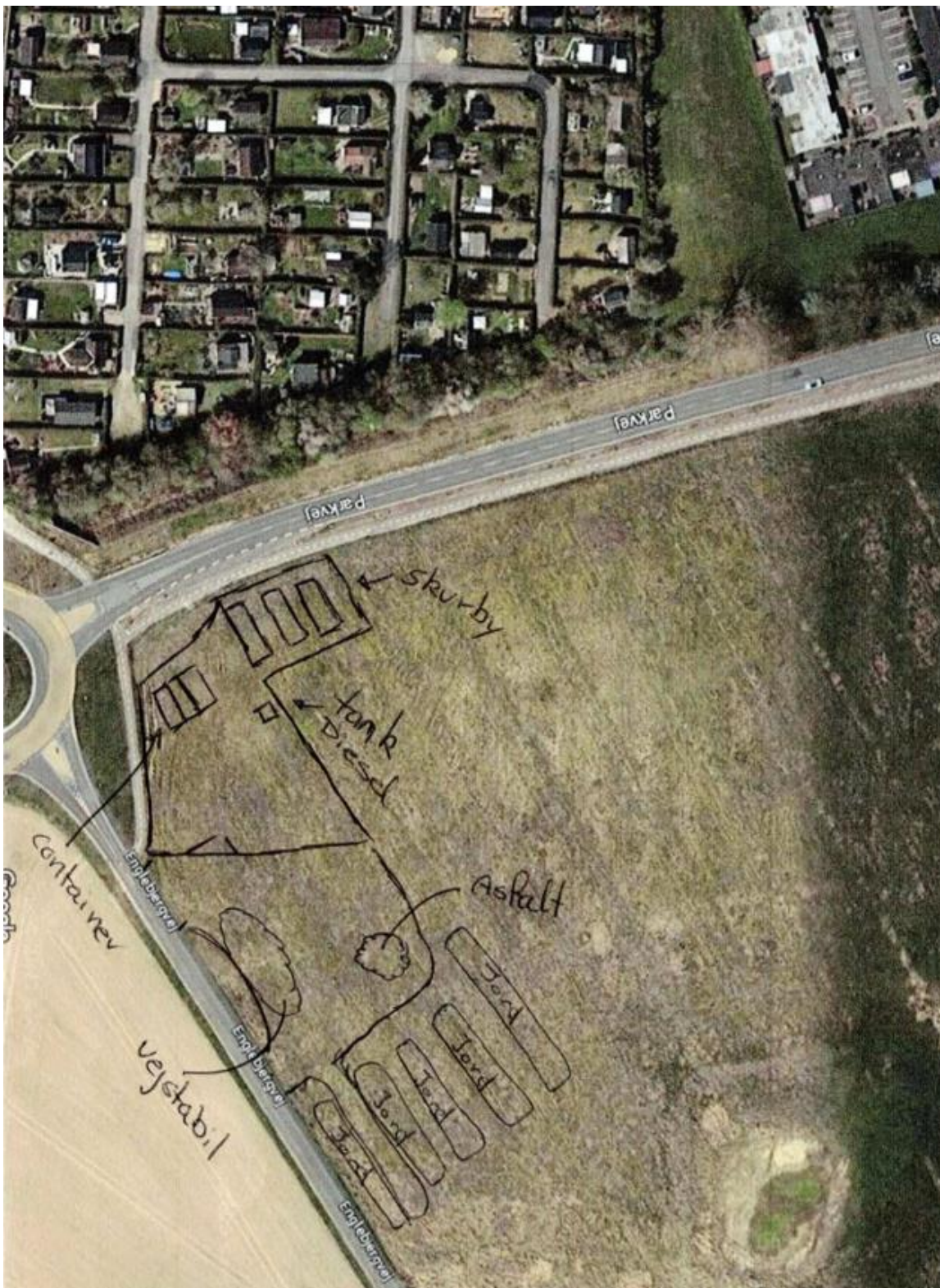
7.2. Driftsjournalen skal opbevares på pladsen, men kopi skal være tilgængelig ved tilsyn eller tilsendes efter anmodning.

## 8. Foranstaltninger ved lukning

- 8.1. Virksomheden skal ved nedlukning bortskaffe alt affaldsoplæg til godkendt modtager sammen med restprodukter, herunder gruspuden.
- 8.2. Godkendelsen bortfalder 1. april 2024, hvor pladsen skal være ryddet.



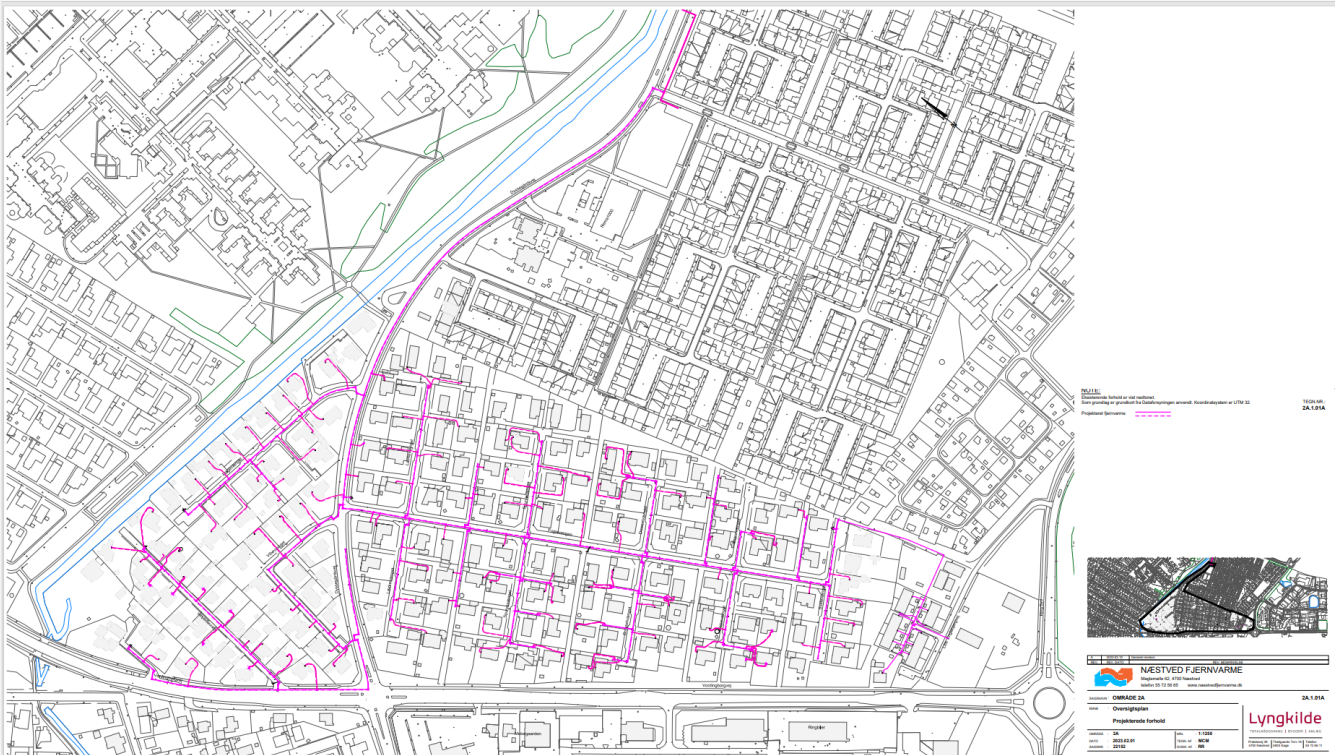
## Bilag 1: Oversigtskort over pladsen



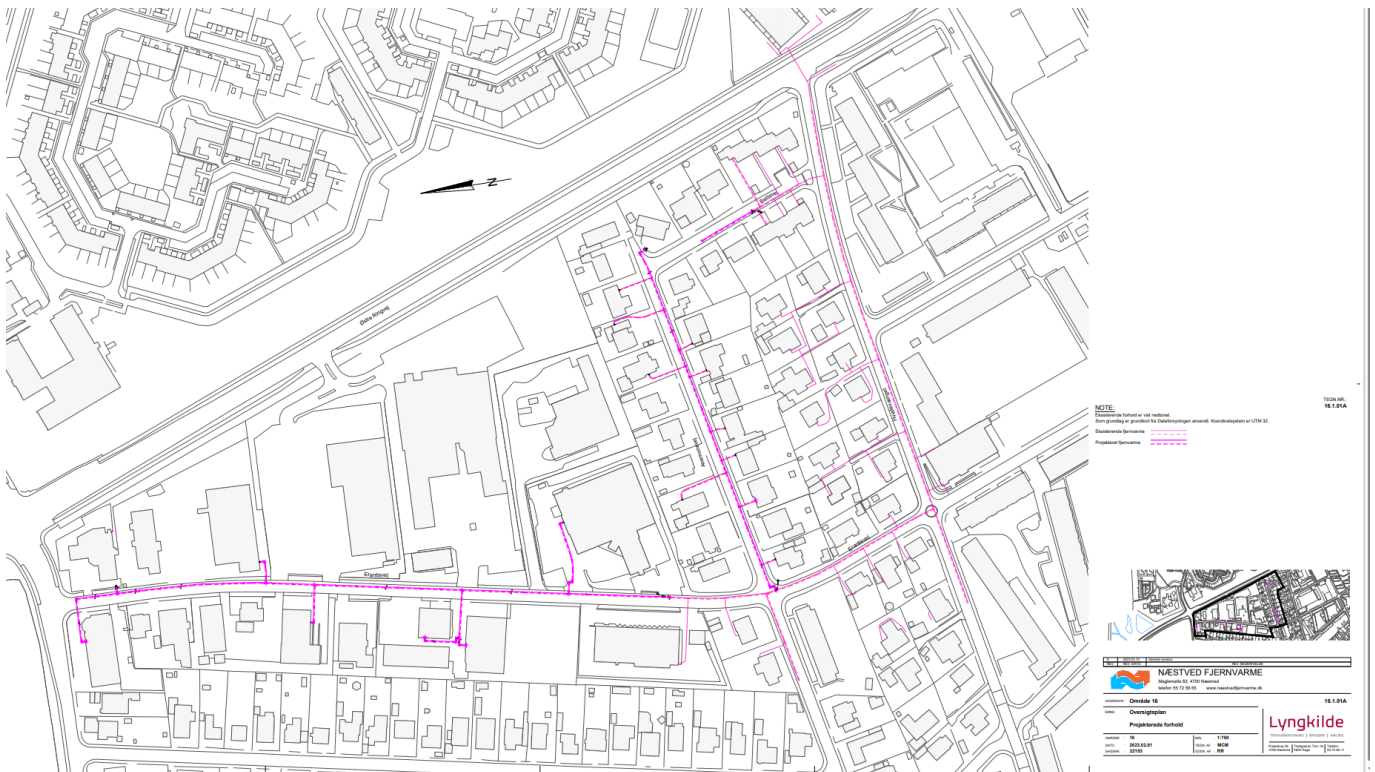




## Bilag 2: Projektområder



Projektområde 2A: Fuglekvarteret



Projektområde 16: Erantisvej