

Revurdering af miljøgodkendelse

til

**Holeby Halmvarmeværk
Industrivej 7, 4960 Holeby
29. august 2019**

SagsID: 174342
Sagsnummer: 09.02.08-K08-47-19
Sagsbehandler: Lasse Birch Højrup
Kvalitetssikret: Nick Juul Brandtberg

Indholdsfortegnelse

1. IKKE-TEKNISK RESUMÉ	3
2. HØRING	3
3. AFGØRELSE	3
Offentliggørelse	4
Klagevejledning	4
Klagefrist	4
Hvem er klageberettigede.....	4
Sådan klager du	4
Opsættende virkning.....	4
Civilt søgsmål.....	4
Kopi sendt til.....	5
4. VILKÅR	6
1. Generelt	6
2. Indretning og drift.....	6
3. Luftforurening	7
4. Støj og vibrationer.....	7
5. Affald.....	9
6. Beskyttelse af jord og grundvand	9
7. Egenkontrol	9
8. Driftsjournal	11
Kortbilag til vilkår	12
5. GENERELLE OPLYSNINGER.....	13
Uheld og driftsforstyrrelser.....	13
Ændringer og udvidelser	13
Bortskaffelse af affald.....	13
Jordflytning	13
6. MILJØTEKNISK VURDERING	14
Resume	14
Forhold til anden lovgivning.....	14
A. Ejerforhold.....	14
B. Virksomhedens art.....	14
C. Etablering	15
D. Virksomhedens placering.....	15
E. Indretning.....	15
F. Væsentligste miljøforhold og begrundelse for vilkår	16
Materiale der ligger til grund for afgørelsen	24
Oversigt over bilag.....	24
7. BILAG	25

1. Ikke-teknisk resumé

Holeby Halmvarmeværk er et halmfyret varmeværk, som består af en kedel på 6,3 MW. Ved mangel på halm kan varmeværket supplere med træpiller.

Varmeværket har en miljøgodkendelse fra 2001. Denne blev suppleret med et tillæg i 2010, som omhandlede en udvidelse af askelageret.

Tilsynsmyndigheden ved Lolland Kommune vurderer, at der er behov for at revurdere denne miljøgodkendelse, da der er blevet indført standardvilkår for denne type virksomhed siden virksomhedens miljøgodkendelse blev meddelt. Formålet med revurderingen er at sikre, at virksomhedens miljøgodkendelse er baseret på den bedst tilgængelige teknik (BAT), samt at vilkårene er tidssvarende.

Revurderingen medfører:

- At 37 vilkår fra de tidligere miljøgodkendelser bortfalder.
- At 3 vilkår fra miljøgodkendelsen i 2010 overføres.
- At 18 standardvilkår for denne type virksomhed indsættes.
- At 7 vilkår, som tilsynsmyndigheden vurderer er relevante for denne type virksomhed, indsættes.

2. Høring

Lolland Kommune, Teknik- og Miljømyndighed, har som varsel af påbud efter miljøbeskyttelseslovens¹ § 41b stk. 1 udarbejdet udkast til revurderet miljøgodkendelse.

Varslet/udkastet er den 19. juni 2019 sendt til udtalelse hos Holeby Halmvarmeværk og den 13. august 2019 i høring hos berørte parter for at opfylde forvaltningslovens² regler om parts-høring.

Parter er, efter tilsynsmyndighedens opfattelse, virksomheden selv samt virksomhedens nærmeste naboer, det vil sige:

- Beboerne på Industrivej 4, 4960 Holeby.

Teknik- og Miljømyndigheden har bedt om udtalelser til udkastet inden for en frist af 14 dage.

Der er ikke kommet nogle bemærkninger til partshøringen.

3. Afgørelse

Ifølge godkendelsesbekendtgørelsens³ § 49 stk. 1, kan tilsynsmyndigheden revurdere godkendelsen til bilag 2 virksomheder efter 8 år. Lolland Kommune vurderer, at der er behov for at revurdere miljøgodkendelsen til Holeby Halmvarmeværk, da der er blevet indført standardvilkår for denne type virksomhed siden virksomhedens miljøgodkendelse blev meddelt. Formålet med revurderingen er at sikre, at virksomhedens miljøgodkendelse er baseret på den bedst tilgængelige teknik (BAT), samt at vilkårene er tidssvarende. Teknik- og Miljømyndigheden

¹ Lov om miljøbeskyttelse, nr. 358 af 6. juni 1991

² Forvaltningsloven, nr. 571 af 19. december 1985

³ Bek. om godkendelse af listevirksomhed, nr. 1317 af 20. november 2018

meddeler hermed afgørelse om revurdering af miljøgodkendelse efter miljøbeskyttelseslovens § 41b⁴, stk. 1.

Lolland Kommune har derudover vurderet, at der ikke skal foretages en VVM-screening, da der ikke er tale om ændringer af virksomheden.

Offentliggørelse

Afgørelsen offentliggøres ved annoncering på kommunens hjemmeside den 30. august 2019. Miljøgodkendelsen er offentligt tilgængelig på www.mst.dma.dk fra og med 29. august 2019

Klagevejledning

Denne afgørelse kan påklages til Miljø- og Fødevareklagenævnet ifølge miljøbeskyttelseslovens § 91.

Klagefrist

Klagen skal indgives inden 4 uger efter, at afgørelsen er meddelt. Hvis afgørelsen offentliggøres, regnes klagefristen dog altid fra offentliggørelsesdatoen. Udløber fristen på en lørdag eller helligdag, forlænges klagefristen til den følgende hverdag.

En klage over denne afgørelse skal indgives inden 26. september 2019

Hvem er klageberettigede

Klageberettigede er modtageren af afgørelsen og enhver, der har en individuel og væsentlig interesse i afgørelsen. Følgende kan også klage: Sundhedsstyrelsen og landsdækkende organisationer og foreninger, der har beskyttelse af miljø som hovedformål.

Sådan klager du

Du klager via klageportalen, som du finder via [Nævnenes Hus](#). Du logger på klageportalen med Nem-ID. En klage er indgivet, når den er tilgængelig for Lolland Kommune via klageportalen.

Når du klager, skal du betale et gebyr på 900 kr. for privatpersoner og 1.800 kr. for virksomheder, organisationer og offentlige myndigheder.

I klageportalen sendes din klage automatisk først til Lolland Kommune. Hvis kommunen fastholder afgørelsen, sendes klagen videre til behandling i nævnet. Du får besked om videresendelsen.

Miljø- og Fødevareklagenævnet afviser din klage, hvis du sender den uden om klageportalen, medmindre du er blevet fritaget for brug af klageportalen. Hvis du ønsker at blive fritaget for at bruge klageportalen, skal du sende en begrundet anmodning til Miljø- og Fødevareklagenævnet, som afgør, om du kan fritages.

Opsættende virkning

Ifølge miljøbeskyttelseslovens § 95 har en klage over denne afgørelse opsættende virkning, medmindre klagenævnet bestemmer andet.

Civilt søgsmål

Ønskes afgørelsen afgjort ved domstolene, skal retssagen være anlagt inden 6 måneder efter, at afgørelsen er meddelt.

⁴ Lov om miljøbeskyttelse, nr. 358 af 6. juni 1991

Kopi sendt til

- Sundhedsstyrelsen, sst@sst.dk
- Tilsyn og Rådgivning, Styrelsen for Patientsikkerhed, stps@stps.dk
- Danmarks Naturfredningsforening, dnlolland-sager@dn.dk
- Friluftsrådet, storstroem@friluftsradet.dk

4. Vilkår

Vilkår angivet med parentes () er standardvilkår omfattet af godkendelsesbekendtgørelsens⁵ bilag 2, listepunkt G 201.

Hvis standardvilkåret er tilpasset, eller dele af standardvilkåret er taget ud, er nummeret suppleret med en stjerne (*).

Vilkår i kursiv er vilkår, som er overført fra tidligere godkendelser. Her er det oprindelige vilkårsnummer og årstal for godkendelse angivet i parentes.

Vilkår uden angivelse af parentes, er vilkår, som er vurderet relevante at medtage af tilsynsmyndigheden.

1. Generelt

- 1.1 Denne miljøgodkendelse omfatter arealet angivet på kortbilag 1 til disse vilkår.
- 1.2 Ved driftsophør skal virksomheden forinden orientere tilsynsmyndigheden herom og træffe de nødvendige foranstaltninger for at undgå forureningsfare og for at efterlade stedet i tilfredsstillende tilstand (1).
- 1.3 Hvor der i vilkårene anvendes betegnelsen "tæt belægning" menes en fast belægning, der i løbet af påvirkningstiden er uigennemtrængelig for de forurenende stoffer, der håndteres på arealet (2).
- 1.4 Hvis anlæggets ejerforhold eller forholdene omkring ansvaret for anlæggets miljøforhold ændres, skal dette meddeles Teknik- og Miljømyndigheden i Lolland Kommune.

2. Indretning og drift

- 2.1 I afkast, hvor der er fastsat en emissionsgrænse, skal der være etableret målesteder med indretning og placering som anført i MEL-22 Kvalitet i Emissionsmålinger (Miljøstyrelsens anbefalede metoder, der findes på hjemmesiden for Miljøstyrelsens Referencelaboratorium for måling af emissioner til luften: www.ref-lab.dk). Målestederne skal være placeret, sådan at det sikres, at de fastsatte emissionsgrænseværdier kan dokumenteres overholdt (3).
- 2.2 Røggassen skal afkastes fra en mindst 25 meter høj skorsten (4).
- 2.3 Aflæsning og håndtering af faste brændsler skal ske indendørs eller i inddækket aftipningsgrube. Porte til aftipningshal eller aftipningsgrube skal holdes lukkede, når der ikke foregår trafik eller aftipning (6).
- 2.4 *Alt overfladevand, der samles på den udendørs læsseplads, skal opsamles og ledes tilbage til anlægget/askelageret (1.2.2/2010).*
- 2.5 *Aske der spildes på den udendørs befæstede læsseplads, skal opsamles og føres tilbage til askelageret (1.2.3/2010).*
- 2.6 *Al aske (bundaske og flyveaske) skal ved læsning i forbindelse med afhændelse af aske til halmleverandører/ askemodtagere være befugtet, for at hindre spredning af aske med vinden på og uden for halmvarmeværkets område (1.2.4/2010).*

⁵ Bek. om godkendelse af listevirksomhed, nr. 1317 af 20. november 2018

3. Luftforurening

- 3.1 Kedelanlægget skal overholde de respektive emissionsgrænseværdier, der er anført nedenfor i tabel 1 (7).

Tabel 1: Emissionsgrænseværdier for kedelanlæg (i mg/normal m³ ved 10 O₂ tør røggas).		
Støv	CO	NO_x
40	625	475

4. Støj og vibrationer

- 4.1 Støj fra virksomheden, angivet som det samlede ækvivalente, korrigerede støjniveau målt udendørs i dB(A) og beregnet i punkter 1,5 m over det omgivende terræn, må på intet punkt i de pågældende områder, uden for virksomhedens egen grund, overskride grænseværdierne i den nedenstående tabel 2.

Tabel 2: Støjgrænser for varmeværket (dB(A))			
Områdetype	Mandag- fredag kl. 07.00 – 18.00	Mandag- fredag kl. 18.00 – 22.00	Alle dage kl. 22.00 - 7.00
	Lørdag kl. 7.00-14.00	Lørdag kl. 14.00 – 22.00	
		Søn- og helligdage kl. 07.00 – 22.00	
Erhvervsområde (dog ikke ved boliger)	60	60	60
Ved boliger i erhvervs- område	55	45	40 (maksimalt niveau 55)
Blandet bolig- og er- hvervsområde	55	45	40 (maksimalt niveau 55)
Boligområde	45	40	35 (maksimalt niveau 50)
<i>I dagperioden kl. 7-18 skal grænseværdierne være overholdt inden for det mest støjbelastede tidsrum på 8 timer.</i>			
<i>På lørdage skal grænseværdien være overholdt inden for det mest støjbelastede tidsrum på 7 timer.</i>			
<i>I aftenperioden kl. 18-22 skal grænseværdierne være overholdt inden for det mest støjbelastede tidsrum på 1 time.</i>			
<i>I natperioden kl. 22-07 skal grænseværdierne være overholdt inden for det mest støjbelastede tidsrum på ½ time.</i>			

- 4.2 Tilsynsmyndigheden kan forlange - dog højst en gang årligt - at virksomheden dokumenterer, at støjkravene overholdes. Dette gælder dog ikke ved en eventuel ommåling i forbindelse med overskridelse af en kravværdi.

- 4.3 Dokumentationen skal overholde kvalitetskrav til "Miljømåling - ekstern støj". Tilsynsmyndigheden skal, før målinger foretages, acceptere hvilket laboratorium/person, der udfører disse. Forslag til måleprogram, skal fremsendes til godkendelse hos tilsynsmyndigheden. Støjmåling/støjberegning skal være tilsynsmyndigheden i hænde senest 2 måneder efter, at kommunen har anmodet herom.
- 4.4 Virksomheden skal uden for eget område overholde grænseværdier for vibrationer i de angivne områder opgjort i tabel 3.

Tabel 3: Vibrationsgrænser for varmeværket	
Områdetype	Vægtet accelerationsniveau i L_{aw} i dB
Erhvervsbebyggelse	85
Boliger i blandet bolig- og erhvervsområde kl. 7-18 Kontorer, undervisningslokaler og lignende	80
Boligområde (hele døgnet) Boliger i blandet bolig- og erhvervsområde kl. 18-7 Børneinstitutioner og lignende	75

Grænser for vibrationer, dB re 10⁻⁶ m/s. Vibrationsgrænserne gælder for det maksimale KB-vægtede accelerationsniveau med tidsvægtning S.

- 4.5 Tilsynsmyndigheden kan, hvis den finder det påkrævet, forlange at virksomheden, inden for en fastlagt tidsfrist og på lokaliteter fastlagt af tilsynsmyndigheden, lader udføre og bekoster målinger til dokumentation af, at virksomheden uden for eget område overholder grænserne for vibrationer.

Målinger af vibrationer skal udføres i henhold til den til enhver tid gældende vejledning herom fra Miljøstyrelsen.

"Miljømåling - ekstern støj" skal bekostes af virksomheden og foretages i henhold til den til enhver tid gældende bekendtgørelse om kvalitetskrav til miljømålinger. Tilsynsmyndigheden skal, før målinger foretages, acceptere, hvilket laboratorium/person, der udfører disse.

Forslag til måleprogram med forslag til referencepunkter, skal fremsendes til godkendelse hos tilsynsmyndigheden.

Målerapporten skal fremsendes til tilsynsmyndigheden senest 2 måneder efter, at målingerne er udført. En "miljømåling - ekstern støj" vil højst kunne kræves en gang pr. år. Dette gælder dog ikke ved en eventuel ommåling i forbindelse med overskridelse af en kravværdi.

5. Affald

- 5.1 Asken fra forbrænding af biomasseaffald samt affald fra rensningsprocesser skal opbevares indendørs eller i tæt lukket beholder. Askevand skal tilbageføres til anlægget. Der må ikke ske afløb af askevand til kloak, jord eller grundvand (8*).

6. Beskyttelse af jord og grundvand

- 6.1 Slam, spildolie, kemikalier og hjælpestoffer skal opbevares i egnede og tætte beholdere, der skal være mærket med indhold (9).
- 6.2 De ovenfor nævnte beholdere skal placeres under tag og beskyttet mod vejrlig på en oplagsplads med tæt belægning uden afløb. Oplagspladsen skal være indrettet således, at spild kan holdes inden for et afgrænset område og uden mulighed for afledning til jord, grundvand, overfladevand og kloak. Området skal kunne rumme indholdet af den største beholder el. lign., der opbevares på det (10).
- 6.3 Tætte belægninger skal være i god vedligeholdelsesstand. Utætheder skal udbedres så hurtigt som muligt, efter at de er konstateret (11).

7. Egenkontrol

- 7.1 Kedler, der fyrer med biomasseaffald, skal være forsynet med måle- og reguleringsudstyr for O₂ til styring af forbrændingsprocessen samt AMS-udstyr til løbende visning og registrering af CO. Anlæg med tør røggasrensning skal endvidere være forsynet med AMS-udstyr til løbende visning og registrering af støv.

Kedlerne skal drives med et indhold af O₂ i røggassen, der altid er større end 4 % (vol.), bortset fra i opstarts- og nedlukningsperioder.

Dette gælder dog ikke, hvis det ved et lavere indhold af O₂ dokumenteres, at anlægget kan overholde en emissionsgrænse for dioxiner på 0,1 ng I-TEQ/normal m³ og en emissionsgrænse for PAH-stoffer på 0,005 mg benz[a]pyren-ækvivalenter/normal m³. Målingerne for dioxiner og PAH-stoffer skal foretages som anført i tabel 4 (14).

- 7.2 AMS-målere, der opfylder præstationskrav i DS/EN 15267-3 eller tilsvarende standarder, vil kunne anvendes. Andre målere kan anvendes, hvis de med hensyn til kvalitet og nøjagtighed svarer til ovennævnte målere.

AMS skal overholde følgende kvalitetskrav udtrykt som den maksimale usikkerhed (95 % konfidensinterval):

- 20 % af grænseværdien for NO_x.
- 10 % af grænseværdien for CO.
- 30 % af grænseværdien for støv.

Kvalitetssikring af AMS skal gennemføres i overensstemmelse med principperne i EN 14181. AMS skal første gang kalibreres (QAL2 omfattende 5 parallelmålinger udført over én dag) inden **15. december 2019**. Herefter underkastes AMS kontrol med parallelmålinger efter referencemetoder (AST omfattende 3 parallelle målinger) hvert 3. år. AMS og O₂-måler skal gennemgå en årlig kontrol og et årligt serviceeftersyn (funktionstest uden linearisering). AMS og O₂-måler efterses og justeres med kalibreringsgasser efter leverandørens anvisninger (som erstatning for QAL3). Andre metoder (f.eks. PEMS) til kontinuert måling af NO_x kan anvendes på anlæg, der fyres med homogene

brændsler, herunder konstant kvælstofindhold, hvis der er en tilsvarende sikkerhed for, at målingen af den udledte mængde NO_x, regnet som NO₂, er som ved AMS-målingen. Den alternative metode skal kvalitetssikres og kontrolleres efter principperne i EN 14181, som beskrevet for AMS, i det omfang det er muligt (17*).

7.3 De emissionsgrænseværdier, der måles for ved AMS-kontrol, anses for overholdt, når det aritmetiske gennemsnit af samtlige 1-timesmålinger i løbet af kontrolperioden er mindre end eller lig med grænseværdien. Kontrolperioden er en kalendermåned, dog regnes perioder uden emission af det pågældende stof ikke med til kontrolperioden. Overskrider en enkelt 1-timesmåling emissionsgrænseværdien med en faktor 3, skal tilsynsmyndigheden underrettes herom. Der skal gøres rede for årsagen til overskridelsen og for hvilke foranstaltninger, der er eller vil blive iværksat for at undgå fremtidige overskridelser (18).

7.4 Senest **15. december 2019**, skal der ved præstationskontrol foretages 3 enkeltmålinger hver af en varighed på 1 time med henblik på at dokumentere, at emissionsgrænseværdierne i vilkår 3.1 er overholdt. Dette gælder dog ikke for parametre (stoffer), for hvilke der er udført automatisk kontrol eller AMS-kontrol, jf. vilkår 7.1, 7.2 og 7.3.

Målingerne skal foretages under repræsentative driftsforhold (maksimal normaldrift). Præstationskontrollen skal ikke udføres under opstart og nedlukning. Målingerne skal udføres af et firma/laboratorium, der er akkrediteret hertil af DANAK (Den Danske Akkrediteringsfond) eller af et tilsvarende akkrediteringsorgan, som er medunderskriver af EA's multilaterale aftale om gensidig anerkendelse. Rapport over målingerne skal indsendes til tilsynsmyndigheden senest 2 måneder efter, at disse er foretaget. For alle anlæg skal der herefter udføres 1 årlig præstationskontrol efter samme retningslinjer. Hvis resultatet af præstationskontrollen for hvert enkelt stof er under 60 % af emissionsgrænseværdien, kræves dog kun kontrol hvert andet år for dette eller disse stoffer (19*).

7.5 Emissionsgrænseværdierne anses for overholdt, når det aritmetiske gennemsnit af alle enkeltmålinger udført ved præstationskontrollen er mindre end eller lig med emissionsgrænseværdien (20).

7.6 Prøvetagning og analyse skal ske efter de i tabel 4 nævnte metoder eller efter internationale standarder med mindst samme analysepræcision og usikkerhedsniveau (21).

Tabel 4: Prøvetagnings- og analysemetoder.		
Navn	Parameter	Metodeblad nr.
Bestemmelse af koncentrationen af totalt partikulært materiale i strømmende gas.	Støv	MEL-02
Bestemmelse af koncentrationer af kvælstofoxider (NO _x) i strømmende gas	NO _x	MEL-03
Bestemmelse af carbonmonooxid (CO) i strømmende gas	CO	MEL-06
Bestemmelse af koncentrationer af Polycyclic Aromatic Hydrocarbons (PAH) i strømmende gas	PAH	MEL-10
Bestemmelse af dioxiner i strømmende gas	Dioxiner	MEL-15

7.7 Virksomheden skal løbende og mindst en gang årligt foretage visuel kontrol for utætheder, revnedannelser og vedligeholdelsesstand af tætte belægninger herunder opsamlingskar, gruber, tankgrave og bassiner. Utætheder skal udbedres, så hurtigt som muligt efter at de er konstateret (22).

8. Driftsjournal

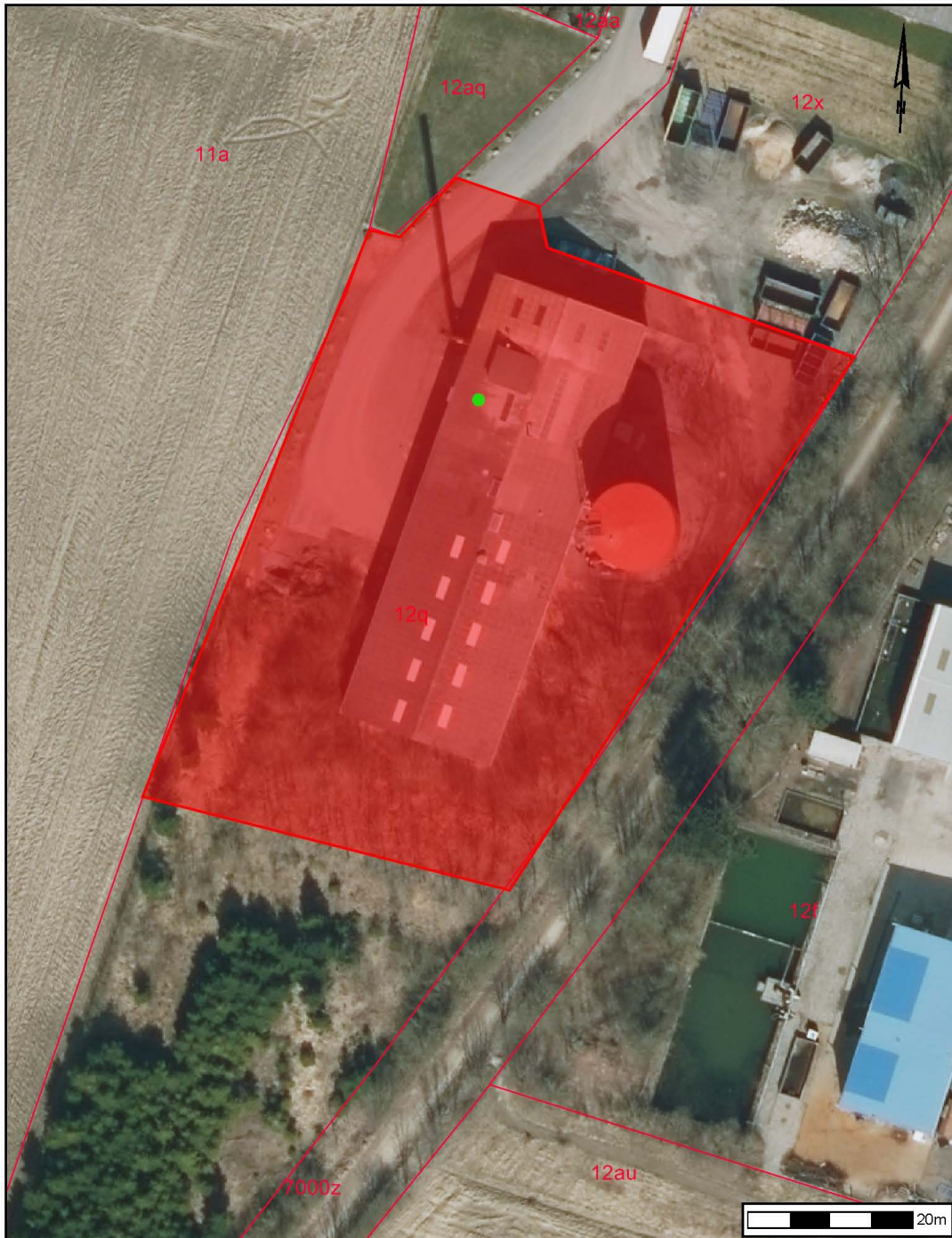
8.1 Der skal føres driftsjournal med angivelse af:

- Registreringer af de aritmetiske gennemsnit af alle 1 times middelværdier for de værdier, der måles med AMS.
- Opgørelse af de perioder, hvor timemiddelværdierne er overskredet med en faktor 3.
- Perioder med bypass af filtre.
- Justering af brændere.
- Dato for og resultat af kvalitetssikring af AMS-udstyr.
- Kontrol med luftrenseanlæg, herunder dato for skift af filterposer.
- Dato for visuel kontrol for utætheder, revnedannelser og vedligeholdelsesstand af tætte belægninger, gruber, mv., samt dato for eventuelle udbedringer af revner eller andre skader, jf. vilkår 7.7.
- Forbrug af type og mængde brændsel.
- Håndtering af affald fra forbrændingsprocessen.
- Antal driftstimer pr. år.

Driftsjournalen skal være tilgængelig for tilsynsmyndigheden og skal opbevares på virksomheden i mindst 5 år (23*).

Kortbilag til vilkår

Kortbilag 1



5. Generelle oplysninger

Uheld og driftsforstyrrelser

Uheld og driftsforstyrrelser, der kan medføre fare for forurening, skal jævnfør miljøbeskyttelseslovens⁶ § 71 meddeles til miljømyndigheden.

Ændringer og udvidelser

Virksomheden er ansvarlig for at indretning og drift ikke afviger væsentligt fra det, der er beskrevet i miljøgodkendelsen inkl. eventuelle tillæg til denne. Ved ønsker om fremtidige udvidelser eller ændringer skal godkendelsesmyndigheden kontaktes, hvorefter det afklares, om der er godkendelsespligt (se miljøbeskyttelseslovens § 33, stk. 1 og 2).

Det kan for eksempel være ændringer, der fører til mere forurening af luft, jord eller vand, mere støj, mere affald eller hvis affaldet bliver mere forurenende.

Godkendelsesmyndigheden vil afgøre, hvorvidt udvidelsen eller ændringen er godkendelsespligtig ud fra indholdet i miljøgodkendelsen inkl. tillæg, og virksomhedens oplysninger om indretning og drift.

Bortskaffelse af affald

Affald fra virksomheden skal afleveres til modtagere i overensstemmelse med de til enhver tid gældende regler herfor. Først og fremmest regler i regulativ for erhvervsaffald og affaldsbekendtgørelsen⁷; men også regler om produktansvar.

- *Affald - Lolland Kommunes erhvervsaffaldsregulativ* har ordninger for affald, der ikke kan genanvendes og skal til forbrændingsanlæg, til deponi eller anden specialbehandling. Farligt affald, undtagen spildolie, der er genanvendeligt, hører til i denne gruppe.
- *Affaldsbekendtgørelsen*: Affaldsproducerende virksomheder skal kildesortere deres affald. Sorteret affald til nyttiggørelse skal minimum hvert år afleveres til godkendt og registreret indsamlervirksomhed, genanvendelsesanlæg eller fælleskommunalt anlæg i Miljøstyrelsens affaldsregister.
- *REFA's genbrugspladser* kan benyttes ved mindre mængder mod betaling – husk blå og gule affaldskuponer til almindeligt affald og farligt affald.
- *Konkret anvisning fra kommunen*. Teknik- og Miljømyndigheden anviser specielle affaldsfraktioner ved henvendelse herom

Virksomheden kan finde affaldsdata på ads.mst.dk. Affaldsmodtagerne indberetter på virksomhedens P-nummer. Regler er beskrevet i bekendtgørelse om affaldsdatasystemet.

Jordflytning

Da ejendommen ligger i et område, som er områdeklassificeret i henhold til jordflytningsbekendtgørelsen⁸ skal al bortkørsel af opgravet jord fra ejendommen ske i henhold til de til enhver tid gældende regler for jordflytning.

⁶ Lov om miljøbeskyttelse, nr. 358 af 6. juni 1991

⁷ Bek. om affald, nr. 224 af 8. marts 2019

⁸ Bek. om anmeldelse og dokumentation i forbindelse med flytning af jord, nr. 1452 af 7. december 2015

6. Miljøteknisk vurdering

Resume

Holeby Halmvarmeværk er et halmfyret varmeværk, som består af en kedel på 6,3 MW. Ved mangel på halm kan varmeværket suppleres med træpiller.

Varmeværket har en miljøgodkendelse fra 2001. Denne blev suppleret med et tillæg i 2010, som omhandlede en udvidelse af askelageret.

Tilsynsmyndigheden ved Lolland Kommune vurderede på miljøtilsyn d. 5. februar 2019, at der er behov for at revurdere anlæggets miljøgodkendelse, da der er blevet indført standardvilkår for denne type virksomhed siden virksomhedens miljøgodkendelse blev meddelt. Formålet med revurderingen er at sikre, at virksomhedens miljøgodkendelse er baseret på den bedst tilgængelige teknik (BAT), samt at vilkårene er tidssvarende. I tilsynsrapporten fra miljøtilsynet d. 5. februar 2019 blev varmeværket oplyst om, at tilsynsmyndigheden ville igangsætte en revurdering af varmeværkets miljøgodkendelse.

Til brug for revurderingen har tilsynsmyndigheden benyttet sig af følgende:

- Ansøgningsmateriale i forbindelse med ansøgning om miljøgodkendelse i 2001.
- Miljøgodkendelse fra 2001.
- Tillæg til miljøgodkendelse fra 2010.
- Tilsynsrapport fra 2019.
- Supplerende spørgsmål sendt pr. mail.

Revurderingen medfører:

- At 37 vilkår fra de tidligere miljøgodkendelser bortfalder.
- At 3 vilkår fra miljøgodkendelsen i 2010 overføres.
- At 18 standardvilkår for denne type virksomhed indsættes.
- At 7 vilkår, som tilsynsmyndigheden vurderer er relevante for denne type virksomhed, indsættes.

Forhold til anden lovgivning

Miljøvurderingsloven

Det vurderes, at denne revurdering ikke er omfattet af miljøvurderingsloven⁹ og dermed ikke skal VVM-screenes, da der ikke er tale om ændringer af virksomheden.

A. Ejerforhold

Miljøgodkendelsen tildeles Halmvarmeværket Holeby Amba, CVR-nr.: 79089516, P-nr.: 1011063671, c/o REFA, Energivej 4, 4800 Nykøbing F, som også er ejer af arealet.

B. Virksomhedens art

Varmeværket er omfattet af godkendelsesbekendtgørelsens¹⁰ bilag 2, listepunkt G 201:

"Kraftproducerende anlæg, varmeproducerende anlæg, gasturbineanlæg og motoranlæg med en samlet nominel indfyret termisk effekt på mere end eller lig med 5 MW og mindre end 50 MW"

⁹ Lov om miljøvurdering af planer og programmer og af konkrete projekter (VVM), nr. 425 af 18. maj 2016

¹⁰ Bek. om godkendelse af listevirksomhed, nr. 1317 af 20. november 2018

C. Etablering

Varmeværket blev etableret i 1986.

D. Virksomhedens placering

Varmeværket er placeret på Industrivej 7, 4960 Holeby, matrikel nr. 12q, Holeby By, Holeby.

Varmeværket er beliggende inden for det kommuneplanrammelagte område 355-E3 Erhvervsområde i Holeby øst.

E. Indretning

Bygningen er på ca. 1.200 m².

Varmeværket består bl.a. af følgende enheder:

Halmlager

Lagerets areal er ca. 400 m². På lageret opbevares der halmballer. Der er desuden en silo med træpiller. Halmen føres med en traverskran op til "straw-divideren", som river halmen op, hvorefter den føres ned til indskubberen. Indskubberen består af et hydraulisk stempel, som skubber halmen ind til forbrændingsristen, hvor halmen afbrændes.

Kedel

Varmeværket har en Danstoker type GVB 6.300 kedel med en effekt på 6,3 MW. Kedlen er en sammenbygget enhed bestående af en strålings- og en konvektionsenhed, der består af flere røgrør. Herfra overføres varmen fra røggassen til kedlens vandside, hvorved røggastemperaturen sænkes til ca. 120 °C. Kedlen er forsynet med bypass spjæld. Kedlen kan forbrænde halm og træpiller.

Filtre

Røggassen ledes først igennem en cyklon og derefter igennem posefiltre. Filteret er forsynet med bypass spjæld for at skåne dette. Bypass spjældet er kun i funktion i kort tid (den tid, hvor kedelvandet varmes op fra 80-90 °C til normal driftstemperatur). Filterposerne skiftes efter behov – dog mindst hvert 2. år.

Skorsten

Røggassen udledes fra en dobbeltvægget stålskorsten på 25 meter. Den udvendige diameter er 800 mm og den indvendige diameter er 600 mm.

Akkumuleringstank

Akkumuleringstanken er på 1.000 m³. Der er varmt vand til ca. 10 timer i højsæsonen og to dage i lavsæsonen.

Askelager

Asken består både af bundaske fra kedlen og flyveaske fra filtrene. De to fraktioner samles og transporteres på en redler hen til askelageret. Asken befugtes og al drænvand opsamles og recirkuleres til befugtning af aske i anlægget. Askelageret kan indeholde ca. 400 ton aske. Aske afhentes som udgangspunkt én gang årligt, og der foretages analyser af asken inden udlevering.

Værksted

På varmeværket er der et værksted, hvor der foretages diverse værkstedsarbejde.

F. Væsentligste miljøforhold og begrundelse for vilkår

Generelt

Der stilles generelle standardvilkår.

Derudover vurderes det, at der skal stilles et vilkår, som angiver, hvilket areal miljøgodkendelsen gælder for (vilkår 1.1).

Det vurderes, at der skal tilføjes et vilkår om, at ændringer i ejerforholdet skal meddeles til tilsynsmyndigheden (vilkår 1.4). Vilkåret stilles, da det er vigtigt, at tilsynsmyndigheden kan komme i kontakt med virksomheden i forbindelse med tilsyn eller akutte sager.

Indretning og drift

Der stilles standardvilkår til virksomhedens indretning og drift.

Det vurderes derudover, at tre vilkår vedrørende askelageret fra tillægsgodkendelsen i 2010 skal medtages i denne revurdering (vilkår 2.4-2.6). Vilkårene begrundes i tillægsgodkendelsen med følgende:

“Det vurderes, at det skal fremgå af vilkår i godkendelsen, at al vand fra askeoplæg samt regnvand og vaskevand fra den udendørs befæstede læsseplads, skal føres tilbage til anlægget/askeoplaget. Det skal desuden fremgå af vilkår, at flyveaske fra filtre, der oplagres i askelageret, også skal være befugtet, når det læsses ved afhændelse af aske til halmleverandørerne/askemodtagerne.”

Det vurderes, at disse vilkår stadig er relevante for at sikre, at håndteringen af aske på arealet medfører mindst mulig forurening af kloak og omgivelser.

Luftforurening

Luftforurening reguleres af standardvilkår. Standardvilkårsbekendtgørelsen¹¹ giver mulighed for, at tilsynsmyndigheden kan acceptere en emissionsgrænseværdi for NO_x på 475 mg/normal m³ for kedelanlæg, som er miljøgodkendt før juni 2001. REFA har udtrykt ønske om, at emissionsgrænseværdien for NO_x sættes til 475 mg/normal m³. Da varmekædet blev etableret i 1986 og dermed lever op til præmissen for en lempet emissionsgrænseværdi, har tilsynsmyndigheden efterkommet ønsket.

Støj

De væsentligste støjkloder består af:

- Til- og frakørsel af brændsel og aske.
- Drift af kedler.
- Rensning af filtre (skud).
- Ventilationsanlæg for indblæsning af friskluft.
- Skorsten.
- Intern kørsel.

Varmekædet er i drift hele tiden i vinterperioden (ca. september til maj). Ved sommerkørsel fyldes akkumuleringstanken op om dagen, og driften stopper hen ad aftenen. I weekenden er kedlen i drift fra fredag til lørdag, hvor den stopper, når akkumuleringstanken er fuld. Det passer så med, at der kan startes op igen mandag morgen.

¹¹ Bek. om standardvilkår i godkendelse af listevirksomhed, nr. 1474 af 12. december 2017

Der tilkøres halm to gange om ugen på hverdage i vinterperioden og en gang om ugen i sommerperioden. I varme somre kan der dog gå op til tre uger imellem leverancerne. Halmen leveres i tidsrummet mellem kl. 7.00 og kl. 15.00 mandag – torsdag og mellem kl. 7.00 og 12.00 om fredagen. Halmen leveres ved, at der køres via H. Christoffersensvej, forbi Holeby Erhvervspark og ned ad Industrivej til varmeværket.

Det vurderes, at der skal fastsættes støjvilkår (vilkår 4.1) med udgangspunkt i Miljøstyrelsens vejledning "Miljømåling – ekstern støj" nr. 5/1984 og placeringen af anlægget i det kommuneplanrammelagte område 355-E3 Erhvervsområde i Holeby øst.

Det vurderes, at der i erhvervsområder, skal gælde en støjgrænse på 60 dB(A) – dog ikke for boliger i erhvervsområde. For boliger i erhvervsområde skal gælde en støjgrænse på 55/45/40 dB(A). På tidspunktet for denne revurdering gælder grænserne i følgende områder:

- Kommuneplanrammeområde 355-E3 Erhvervsområde i Holeby øst
- Kommuneplanrammeområde 360-E10 Erhvervsområde, Erhvervspark Lolland i Holeby øst
- Lokalplanområde 360-29 Erhvervsområde ved H. Christoffersensvej i Holeby
- Lokalplanområde 355-18 Erhvervsområde ved H. Christoffersensvej
- Lokalplanområde 355-25 Bymidten i Holeby

Det vurderes, at der i blandede bolig- og erhvervsområder, skal gælde en støjgrænse på 55/45/40 dB(A). På tidspunktet for denne revurdering gælder grænserne i følgende område:

- Kommuneplanrammeområde 355-B5 Blandet byområde i Holeby

Det vurderes, at der i boligområder, skal gælde en støjgrænse på 45/40/35 dB(A). På tidspunktet for denne revurdering gælder grænserne i følgende områder:

- Kommuneplanrammeområde 355-B6 Boligområde i Holeby
- Kommuneplanrammeområde 355-B7 Boligområde i Holeby

Det vurderes, at der skal meddeles et vilkår om, at tilsynsmyndigheden kan forlange, at virksomheden bekoster og lader foretage støjmålinger til dokumentation for overholdelse af støjvilkårene (vilkår 4.2). Støjmålinger skal foretages i overensstemmelse med til enhver tid gældende bekendtgørelse om kvalitet i miljømålinger.

Vibrationer

Det vurderes, at der skal fastsættes vilkår om vibrationer med udgangspunkt i Miljøstyrelsens Orientering "Lavfrekvent støj, infralyd og vibrationer i eksternt miljø" nr. 9/1997 og placeringen af anlægget i det kommuneplanrammelagte område 355-E3 Erhvervsområde i Holeby øst (vilkår 4.4).

Det vurderes, at der for erhvervsbebyggelse skal gælde en grænse på 85 dB re 10^{-6} m/s.

Det vurderes, at der for boliger i blandet bolig- og erhvervsområde skal gælde en grænse på 80 dB re 10^{-6} m/s dB(A) i tidsrummet kl. 7-18 og 75 dB re 10^{-6} m/s dB(A) i tidsrummet kl. 18-7. På tidspunktet for denne revurdering gælder grænserne i følgende område:

- Kommuneplanrammeområde 355-B5 Blandet byområde i Holeby
-

Det vurderes, at der for kontorer, undervisningslokaler og lignende skal gælde en grænse på 80 dB re 10^{-6} m/s dB(A)

Det vurderes, at der for boligområder skal gælde en grænse på 75 dB re 10^{-6} m/s dB(A) hele døgnet. På tidspunktet for denne revurdering gælder grænserne i følgende område:

- Kommuneplanrammeområde 355-B6 Boligområde i Holeby
- Kommuneplanrammeområde 355-B7 Boligområde i Holeby

Det vurderes, at der for børneinstitutioner og lignende skal gælde en grænse på 75 dB re 10^{-6} m/s dB(A).

Det vurderes, at der skal meddeles et vilkår om, at tilsynsmyndigheden kan forlange, at virksomheden bekoster og lader foretage målinger af vibrationer til dokumentation for overholdelse af vilkårene (vilkår 4.5). Målingerne skal foretages i overensstemmelse med til enhver tid gældende bekendtgørelse om kvalitet i miljømålinger.

Affald

Affald fra varmeværket består af dagrenovationsaffald samt bioaske.

Affald reguleres af standardvilkår. Vilkåret er suppleret med en del af vilkår 5.2 fra tillægsgodkendelsen i 2010, der omhandler, at askevand skal tilbageføres til anlægget, og at der ikke må ske afløb af askevand til kloak, jord eller grundvand. Denne del af vilkåret vurderes at være relevant for at sikre, at askevandet til stadighed ikke giver anledning til forurening.

Anvendelsen af bioaske reguleres af bioaskebekendtgørelsen¹².

Beskyttelse af jord og grundvand

Varmeværket har ikke noget større oplag af kemikalier eller lignende hjælpestoffer. Der er heller ikke registreret olietanke på anlægget. Beskyttelse af jord og grundvand reguleres af standardvilkår.

Spildevand og overfladevand

Der afledes sanitets- og overfladevand til offentlig kloak fra varmeværket. Der er meddelt en tilslutningstilladelse i en tidligere miljøgodkendelse fra 1985. Vandet fra befugtningen af asken opsamles og recirkuleres. Det vurderes, at der ikke skal stilles vilkår vedrørende spildevand eller overfladevand i godkendelsen.

Egenkontrol

Krav om egenkontrol reguleres af standardvilkår.

Der er AMS for måling af CO og støv i røggassen. Der måles desuden kontinuert på ilt og temperatur.

Varmeværket har hidtil ikke været underlagt vilkår om, at der skal udføres årlig præstationskontrol for NO_x. Dette ændres med denne revurdering, da dette er en del af de nuværende standardvilkår.

Tilsynsmyndigheden har tilrettet vilkår 7.2, så der i stedet for at stå, at AMS-målerne skal kalibreres ved ibrugtagning, i stedet angives en specifik dato, hvor AMS-målerne senest skal kalibreres inden. Dette gøres, da AMS-målerne allerede er i brug ved meddelelsen af den revurderede miljøgodkendelse.

¹² Bekendtgørelse om anvendelse af bioaske til jordbrugsformål, nr. 732 af 9. juli 2019

Ligeledes er vilkår 7.4 tilrettet, så der er angivet en specifik dato for, hvornår den første præstationskontrol af emissionsgrænseværdierne skal være foretaget.

Driftsjournal

Krav om driftsjournal reguleres af standardvilkår.

Det vurderes, at følgende registreringer i driftsjournalen skal medtages fra miljøgodkendelsen fra 2001:

- Registreringer af de aritmetiske gennemsnit af alle 1 times middelværdier for de værdier, der måles med AMS.
- Opgørelse af de perioder, hvor timemiddelværdierne er overskredet med en faktor 3.
- Perioder med bypass af filtre.

Det vurderes, at disse oplysninger er nødvendige for, at det kan påvises, at miljøgodkendelsens vilkår 7.3 overholdes. Angivelsen af perioder med bypass vurderes relevante at medtage, for at kunne give et grundigt overblik over mængden af bypass i forbindelse med tilsynet.

Ophør

Der stilles krav i standardvilkår om, at virksomheden ved driftsophør, skal træffe nødvendige foranstaltninger for at undgå forureningsfare.

Renere teknologi - BAT

Revurderingen er et resultat af, at der er indført standardvilkår for denne type virksomhed, siden den seneste miljøgodkendelse blev meddelt.

Virksomheden er omfattet af et listepunkt, som er omfattet af standardvilkår. Der er dermed taget stilling til BAT i forbindelse med fastsættelsen af standardvilkårene.

Irrelevante standardvilkår eller dele heraf

Irrelevante standardvilkår eller dele heraf er listet i nedenstående tabel 5 sammen med en begrundelse for, hvorfor vilkåret ikke er medtaget i denne revurderede miljøgodkendelse.

Tabel 5: Oversigt over irrelevante standardvilkår eller dele heraf.		
Nr. i standardvilkårsbekendtgørelsen¹³	Vilkår (ordlyd)	Begrundelse
11.4.5	Fuelolie, orimulsion og andre brændsler af tilsvarende kvalitet må ikke anvendes i brændere med en indfyret effekt, der er mindre end 2 MW. Kul, petcoke og brunkul må ikke anvendes i anlæg med en indfyret effekt, der er mindre end 5 MW.	Anlægget fyrer ikke med de nævnte brændsler og det vurderes derfor, at vilkåret ikke er relevant at medtage.
11.4.8 (Markeret del af vilkår)	<i>Asken fra forbrænding af kul, faste brændsler og biomasseaffald samt affald fra rensningsprocesser skal opbevares indendørs eller i tæt lukket behol-</i>	Anlægget fyrer ikke med de nævnte brændsler og det vurderes der-

¹³ Bek. om standardvilkår i godkendelse af listevirksomhed, nr. 1474 af 12. december 2017

	<i>der.</i>	for, at den markerede del af vilkåret ikke er relevant at medtage.
11.4.12	Overjordiske tanke med fast tag, der er større end 50 m ³ , skal forsynes med tryk/vacuum ventil, hvis de anvendes til opbevaring af dieselolie og fyringsolie, der anvendes som brændsel på fyringsanlægget. Ventilen kan untlades på eksisterende tanke, der ikke er konstrueret til varierende tryk. Den udvendige væg og taget skal være malet i en farve med en samlet strålerefleksionskoefficient på mindst 70 %. Tankene skal fyldes, så væsken strømmer ind under væskeoverfladen.	Der findes ikke tanke af den type der nævnes på anlægget. Det vurderes derfor, at vilkåret ikke er relevant at medtage.
11.4.13	Hver kedel med en indfyret effekt større end 30 MW, der fyrer med naturgas, LPG eller biogas, skal være forsynet med måle- og reguleringsudstyr for O ₂ til styring af forbrændingsprocessen og med AMS-udstyr til løbende visning og registrering af NO _x . Krav om AMS for NO _x finder ikke anvendelse på enkeltanlæg, hvis det årlige antal driftstimer er under 500 som et rullende gennemsnit over 5 år.	Anlægget fyrer ikke med de nævnte brændsler og det vurderes derfor, at vilkåret ikke er relevant at medtage.
11.4.15	Kedler, der fyrer med stenkul, pet-coke og brunkul, skal være forsynet med måle- og reguleringsudstyr for O ₂ til styring af forbrændingsprocessen. Kedlerne skal drives med et indhold af O ₂ , der altid er større end 4 % (vol). Dette gælder dog ikke i opstarts- og nedlukningsperioder. Endvidere skal kedlerne forsynes med AMS-udstyr til løbende visning og registrering af støv og carbonmonoxid (CO). Hver kedel med en indfyret effekt større end 30 MW skal forsynes med AMS-udstyr til løbende visning og registrering af NO _x .	Anlægget fyrer ikke med de nævnte brændsler og det vurderes derfor, at vilkåret ikke er relevant at medtage.
11.4.16	Hver kedel med en indfyret effekt større end 30 MW, der fyrer med gasolie, vegetabilsk olie, fuelolie, orimulsion eller andre brændsler af tilsvarende kvalitet, skal være forsynet med måle- og reguleringsudstyr for O ₂ til styring af forbrændingsprocessen samt forsynes med AMS-udstyr til løbende visning og registrering af NO _x .	Anlægget fyrer ikke med de nævnte brændsler og det vurderes derfor, at vilkåret ikke er relevant at medtage.
11.4.19 (Markeret del af vilkår)	Senest 6 måneder efter at et nyt kedelanlæg er taget i brug , skal der ved præstationskontrol foretages 3 enkeltmålinger hver af en varighed på 1 time med henblik på at dokumentere, at emissionsgrænseværdierne i vilkår 7 er overholdt, dog kun 2 enkeltmålinger hver af en varighed på 45 minutter for gas- og oliefyrede kedler . Dette gælder dog ikke for parametre (stoffer), for hvilke der er udført automatisk kontrol eller AMS-kontrol, jf. vilkår 13-18.	Da kedelanlægget allerede er i brug fastsættes en tidsfrist for, hvornår præstationskontrol skal være foretaget. De dele af vilkåret som omhandler gas- og oliefyrede kedler er taget ud, da an-

	<p>Målingerne skal foretages under repræsentative driftsforhold (maksimal normaldrift). Præstationskontrollen skal ikke udføres under opstart og nedlukning. Målingerne skal udføres af et firma/laboratorium, der er akkrediteret hertil af DANAK (Den Danske Akkrediteringsfond) eller af et tilsvarende akkrediteringsorgan, som er medunderskriver af EA's multilaterale aftale om gensidig anerkendelse. Rapport over målingerne skal indsendes til tilsynsmyndigheden senest 2 måneder efter, at disse er foretaget. For alle anlæg, undtagen naturgas- eller gasoliefyrede kedelanlæg, skal der herefter udføres 1 årlig præstationskontrol efter samme retningslinjer. Hvis resultatet af præstationskontrollen for hvert enkelt stof er under 60 % af emissionsgrænseværdien, kræves dog kun kontrol hvert andet år for dette eller disse stoffer.</p> <p>For enkelte naturgas- eller gasoliefyret kedelanlæg ≤ 5 MW kan tilsynsmyndigheden herefter kræve, at anlægget foretager præstationskontrol efter ovenstående retningslinjer, dog normalt højst hvert andet år. For enkelte naturgas- eller gasoliefyrede kedelanlæg > 5 MW skal der herefter udføres præstationskontrol efter ovenstående retningslinjer med følgende frekvens:</p> <ul style="list-style-type: none"> - For anlæg under 100 driftstimer: Ingen yderligere kontrol. - For anlæg fra 100 til og med 1500 driftstimer måles hvert tredje år. - For anlæg fra 1500 til og med 3000 driftstimer måles hvert andet år. - For anlæg med over 3000 driftstimer måles hvert år. Driftstimerne opgøres som et rullende gennemsnit over 5 år. 	<p>lægget ikke fyrer med disse brændsler.</p>
<p>11.4.23 (Markeret del af vilkår)</p>	<p>Der skal føres driftsjournal med angivelse af:</p> <ul style="list-style-type: none"> - Justering af brændere. - Dato for og resultat af kvalitetssikring af AMS-udstyr. - Kontrol med luftreanseanlæg, herunder: <ul style="list-style-type: none"> o Dato for skift af filterposer. o Dato for kortsluttede elektroder i elektrofilter, der tages ud af drift. o Dato for skift af elektroder i elektrofilter. - Dato for visuel kontrol for utætheder, revnedannelser og vedligeholdelsesstand af tætte 	<p>Der er ikke elektrofilter på anlægget og denne del af vilkåret er derfor ikke medtaget. Det samme er gældende for den del af vilkåret, der omhandler naturgas- eller oliefyrede anlæg.</p>

	<p>belægninger, gruber, mv., samt dato for eventuelle udbedringer af revner eller andre skader, jf. vilkår 22.</p> <ul style="list-style-type: none"> - Forbrug af type og mængde brændsel. - Håndtering af affald fra forbrændingsprocessen. - Antal driftstimer pr. år. - Opgørelse af rullende gennemsnit over 5 år for naturgas- eller oliefyrede kedelanlæg > 5 MW. <p>Driftsjournalen skal være tilgængelig for tilsynsmyndigheden og skal opbevares på virksomheden i mindst 5 år.</p>	
--	---	--

Udgåede vilkår fra tidligere godkendelser

Vilkår fra de tidligere miljøgodkendelser, som ikke er medtaget i revurderingen fremgår af tabel 6 sammen med en begrundelse for, hvorfor vilkåret ikke er medtaget i denne revurderede miljøgodkendelse.

Tabel 6: Oversigt over tidligere vilkår, som med denne revurdering er fjernet. Ordlyden af vilkårene fremgår i bilag 1 og 2.		
Vilkår nr.	Godkendelsesår	Begrundelse
1.1	2001	Da der er tale om en revurdering, hvor varmeværket er etableret, vurderes det, at dette vilkår ikke er relevant at medtage.
1.2	2001	Det fremgår af miljøgodkendelsesvejledningen, at vilkår af denne type aldrig skal indgå i en miljøgodkendelse.
1.3	2001	Standardvilkårene indeholder ikke krav til, hvilket brændsel, der må anvendes. Det vurderes, at der ikke er behov for at medtage dette vilkår. Eventuelle fremtidige ændringer af varmeværket skal anmeldes til tilsynsmyndigheden, som herefter skal vurdere om ændringen er godkendelsespligtig.
1.4	2001	Det vurderes, at vilkår 2.3 varetager dette.
1.5	2001	Miljøgodkendelsen indeholder støjvilkår. Det vurderes, at der ikke skal stilles vilkår om, hvornår brændsel må tilkøres så længe støjgrænserne kan overholdes.
1.6	2001	Støj reguleres af andre vilkår i miljøgodkendelsen. Der stilles ikke standardvilkår i forhold til tomgangskørsel og det vurderes, at der ikke er forhold, der begrunder, at der skal stilles særskilte vilkår vedrørende tomgangskørsel.
1.7	2001	Der stilles ikke krav om net i standardvilkårene ligesom det heller ikke kræves i MCP-bekendtgørelsen ¹⁴ . Det vurderes, at der ikke er forhold, der begrunder, at der skal stilles særskilte vilkår vedrørende kørsel med net.
1.8	2001	Det vurderes, at vilkår 6.1 og 6.2 varetager dette.

¹⁴ Bek. om miljøkrav for mellemstore fyringsanlæg, nr. 751 af 28. maj 2018

1.9	2001	Da der er tale om en revurdering, hvor varmeværket allerede er i drift, vurderes det, at det ikke er relevant at medtage dette vilkår.
2.1	2001	Der stilles lignende støjvilkår i denne revurdering, som dog er opdaterede i forhold til de planmæssige forhold.
2.2	2001	Det vurderes at støjgrænserne samt vilkår 2.3 varetager dette.
3.1	2001	Der stilles lignende vibrationsvilkår i denne revurdering, som dog er opdaterede i forhold til de planmæssige forhold.
3.2	2001	Det vurderes, at der ikke er behov for at stille vilkår til lavfrekvent støj og infralyd i denne revurdering, da der ikke er forhold, der tale for, at dette skulle være et særligt problem.
4.1	2001	Det er ikke et standardvilkår, at driften ikke må medføre støv- og/eller lugtgener. Det vurderes, at der ikke er forhold, der begrunder, at der skal stilles særskilte vilkår vedrørende støv- og/eller lugtgener. Sådanne gener vil eventuelt kunne reguleres med et efterfølgende påbud. Med hensyn til aflæsningen af halm varetages denne del af vilkåret af vilkår 2.3.
4.2	2001	Det vurderes, at vilkår 3.1 varetager dette.
4.3	2001	Det vurderes, at vilkår 2.2 varetager dette.
4.4	2001	Der stilles ikke standardvilkår vedrørende dette, og det vurderes, at der ikke er forhold, der taler for, at der er behov for at stille dette vilkår.
4.5	2001	Det vurderes, at vilkår 7.1 varetager dette.
4.6	2001	Hvis der foretages ændringer skal dette anmeldes til tilsynsmyndigheden, som skal vurdere om ændringen er godkendelsespligtig. Det vurderes, at der ikke er behov for at stille dette som vilkår, da det fremgår af miljøbeskyttelseslovens ¹⁵ § 33 stk. 1.
5.1	2001	Det vurderes, at dette varetages af affaldsbekendtgørelsen ¹⁶ .
5.3	2001	Det er tilsynsmyndighedens vurdering, at der ikke skal fremgå vilkår om forhold, som allerede er reguleret af love eller bekendtgørelser.
6.1	2001	Det vurderes, at vilkår 4.2 varetager dette.
6.2	2001	Det vurderes, at dette vilkår varetages af vilkår 7.1, 7.3 og 8.1.
6.3	2001	Dette vilkår erstattes af vilkår 7.4, 7.5 og 7.6.
7.1	2001	Det vurderes, at vilkår 7.1 varetager dette.
7.2	2001	Det vurderes, at vilkår 7.1 varetager dette.
7.3	2001	Det vurderes, at vilkår 7.2 varetager dette.
7.4	2001	Det vurderes, at vilkår 8.1 varetager dette.
7.5	2001	Det vurderes, at der ikke er behov for at stille dette som vilkår, da det fremgår af miljøbeskyttelseslovens § 71 og kapitel 9a.
8.1	2001	Vilkår vedrørende sikkerhedsforanstaltninger er ikke standardvilkår og det vurderes, at det ikke er relevant at medtage sådanne vilkår i en miljøgodkendelse.
8.2	2001	Det vurderes, at der ikke er behov for at stille dette som vilkår, da det fremgår af miljøbeskyttelseslovens § 71 og kapitel 9a.

¹⁵ Lov om miljøbeskyttelse, nr. 358 af 6. juni 1991

¹⁶ Bek. om affald, nr. 224 af 8. marts 2019

8.3	2001	Det vurderes, at der ikke er behov for at stille dette som vilkår, da det fremgår af miljøbeskyttelseslovens § 71 og kapitel 9a.
9.1	2001	Der stilles ikke standardvilkår vedrørende dette, og det vurderes, at det ikke er relevant for godkendelsen at have et vilkår vedrørende renere teknologi.
1.2.1	2001	Det fremgår af miljøgodkendelsesvejledningen, at vilkår af denne type aldrig skal indgå i en miljøgodkendelse.
1.2.5	2010	Miljøgodkendelsen indeholder støjvilkår. Det vurderes, at der ikke skal stilles vilkår om, hvornår der må foregå læsning af aske, så længe støjgrænserne kan overholdes.
1.2.6	2010	Miljøgodkendelsen indeholder støjvilkår. Det vurderes, at der ikke skal stilles vilkår om, hvornår der må foregå rengøring af maskiner, så længe støjgrænserne kan overholdes.
5.2	2010	Det vurderes, at vilkåret varetages af vilkår 5.1.

Materiale der ligger til grund for afgørelsen

Ansøgningsmateriale i forbindelse med miljøgodkendelse i 2001

Miljøgodkendelse fra 30. oktober 2001

Tillæg til miljøgodkendelse fra 20. januar 2010

Tilsynsrapport fra miljøtilsyn d. 5. februar 2019

Supplerende spørgsmål sendt pr. mail

Oversigt over bilag

Bilag 1 – Vilkår i miljøgodkendelsen fra 2001

Bilag 2 – Vilkår i tillægsgodkendelse fra 2010

7. Bilag

Bilag 1 – Vilkår i miljøgodkendelse fra 2001

1. DRIFT OG INDRETNING

- 1.1 Godkendelsen omfatter tilladelse til opførelse af et varmekværk bestykket med en halmkedel på 6,3 MW.
- 1.2 Varmekværket skal indrettes og drives i overensstemmelse med de oplysninger, der er afgivet i forbindelse med ansøgningen om justering af miljøgodkendelsen samt de oplysninger, der er fremkommet i forbindelse med udarbejdelse af nærværende justerede miljøgodkendelse.
- 1.3 Der må kun benyttes halm som brændsel i varmeproduktionen. Halmens fugtighedsprocent bør som hovedregel højst være 20. Forbrændingen skal ske i henhold til de til enhver tid gældende regler for området, p.t. Miljø- og Energiministeriets bekendtgørelse nr. 638 af 3. juli 1997 om biomasseaffald, bilag 1.
- 1.4 Halmen skal opbevares indendørs i et egnet lager.
- 1.5 Tilkørsel af halm til lager må kun foregå i følgende tidsrum:

Mandag – fredag	kl. 07.00 - 18.00
Lørdag	kl. 07.00 - 14.00
- 1.6 Til- og frakørende køretøjer må ikke medføre unødigt støj og luftforurening m.v. - f.eks. ved at lade motoren gå i tomgang i mere end 3 minutter.
- 1.7 Varmekværket skal i forbindelse med leverandøraftalerne kræve, at halmtransporterne skal være omgivet af et net, der når helt rundt om halmen og er fintmasket nok til at hindre spredning af halm.
- 1.8 Flydende hjælpestoffer skal opbevares i tæt emballage og stå overdækket på fast, tæt bund uden mulighed for afløb til kloak, jord, vandløb eller grundvand. Der skal være opsamlingskapacitet til en mængde, der svarer til rumindholdet af den største beholder. Det skal sikres, at der ved levering af hjælpestoffer ikke kan ske overfyldning af beholdere.

- 1.9 Tilsynsmyndigheden skal, senest 14 dage før det nye Halmvarmeværk tages i brug, oplyses om tidspunktet for forventet ibrugtagning.

2. STØJ

- 2.1 Virksomhedens bidrag – målt udendørs – til det ækvivalente, korrigerede støjniveau i dB(A), må ikke overstige følgende værdier udenfor varmeværkets egen grund:

Skema 1

Retning i forhold til Varmeværkets areal	Betegnelse for areal ifølge kommuneplan 1996-2005	Områdetype
Nord	Del af B5 og C1	3
Nordvest	B5	5
Nord, vest og syd	E3	2
Øst	E1	2

Skema 2

Område-Type	Grænseværdi dB(A) mandag-fredag kl. 07.00-18.00 og lørdag kl. 07.00-14.00	Grænseværdi dB(A) mandag-fredag kl. 18.00-22.00, lørdag kl. 14.00-22.00 samt søn- og helligdage kl. 07.00-22.00	Grænseværdi dB(A) - alle dage kl. 22.00-07.00
1	70	70	70
2	60	60	60
3	55	45	40 (55)
4	50	45	40 (55)
5	45	40	35 (50)

Tallene i parentes () angiver grænseværdien for støjens spidsværdi.

De anførte grænseværdier for støjbelastningen skal overholdes indenfor følgende referencetidsrum:

- For dagperioden kl. 07.00-18.00 skal de anførte grænseværdier overholdes indenfor det mest støjbelastede tidsrum på 8 timer.
- For aftenperioden kl. 18.00-22.00 skal grænseværdierne overholdes indenfor den mest støjbelastede time.
- For natperioden kl. 22.00-07.00 skal grænseværdierne overholdes indenfor den mest støjbelastede halve time.

Virksomhedens støjniveau skal ifølge Miljøstyrelsens vejledning fastlægges som det ækvivalente, korrigerede støjniveau i dB(A). Støjens spidsværdi måles med lydmåleren i indstillingen "Fast" – denne indstilling sørger for at lyden midles over 0,125 sekund. På bilag 1 ses et eksempel på en dB-skala.

- 2.2 Alle støjende aktiviteter i forbindelse med varmeproduktionen skal foregå inde med lukkede porte, døre og vinduer.

3. VIBRATIONER, LAVFREKVENT STØJ OG INFRALYD

- 3.1 Virksomheden må ikke give anledning til vibrationer, der udenfor virksomhedens skel overstiger følgende vibrationskrav:

ANVENDELSE		A-VÆGTET LYDTRYKNIVE AU (10-160 Hz), dB	G- VÆGTET INFRALYD NIVEAU, dB
Beboelsesrum, herunder børneinstitutioner o.lign.	Aften og nat (kl. 18.00-06.00)	20	85
	Dag (kl. 06.00-18.00)	25	85
Kontorer, undervisningslokaler og andre lignende støjfølsomme lokaler		30	85
Øvrige lokaler i virksomheder		35	90

- 3.2 Lavfrekvent støj og infralyd (dB re 20 µPa) fra Varmeværket, angivet som ækvivalentniveauet over et tidsrum på 10 minutter, må, målt indendørs og uden for Varmeværkets grund, ikke overstige følgende grænseværdier, idet der måles, når støjen er kraftigst:

OMRÅDE / KRAV	KB-vægtet accelerationsniveau i L_{aw} , re 10^{-6} m/s ²
Boliger i boligområder (hele døgnet)	75
Boliger i blandet bolig- og erhvervsområde (kl. 18.00-06.00) Institutioner, f.eks. børneinstitutioner og skoler	
Boliger i blandet bolig- og erhvervsområde (kl. 06.00-18.00)	80
Erhvervsområde E1 og E3	85

4. LUFTFORURENING

- 4.1 Driften af Varmeværket og brændselslageret må ikke medføre støv- og/eller lugtgener, som efter tilsynsmyndighedens vurdering er til væsentlig ulempe for omgivelserne. Aflæsning af halm skal altid foregå med helt tillukkede porte. I øvrigt skal ejendommen renholdes således, at der ikke spredes halm ind på naboejendommene.
- 4.2 Emissionen fra anlægget skal overholde følgende grænseværdier, idet der refereres til tør røggas ved 10% O₂ omregnet til normaltstanden 0°C og 1013 hPa:

PARAMETER	GRÆNSEVÆRDI *
Støv	40
CO	625
NO _x – omregnet til NO ₂	300

**) Grænseværdierne er alle angivet i mg/normal m³ tør røggas ved 10% O₂. Tallene er timemiddelværdier, der ikke må overskrides de første 10 minutter efter påfyring.*

- 4.3 Røggassen fra anlægget skal afledes gennem en skorsten med en afkasthøjde, der til enhver tid kan sikre, at gældende B-værdier (bidragsværdier) for støv (0,08 mg/m³) og kvælstofoxider, NO_x (0,125 mg/m³) kan overholdes. Som dokumentation herfor kan der f.eks. foretages en beregning ved brug af Miljøstyrelsens OML-model eller tilsvarende.
- 4.4 Røggashastigheden fra anlæggets 6,3 MW kedel skal ved laveste normalbelastning være mindst 8 meter pr. sekund.
- 4.5 Røggasrør fra halmkedlen skal forsynes med studse til måling af røggassens indhold af de parametre, der er nævnt i vilkår 5.1. Målestudse skal etableres i overensstemmelse med de til enhver gældende tid gældende regler herom, p.t. i henhold til Miljøstyrelsens Luftvejledning nr. 2/2001.
- 4.6 Der må ikke etableres ventilations- eller afsugningsarrangementer, der afviger fra det oplyste, eller foretages ændringer på afkast fra varmeværket, uden forudgående godkendelse af tilsynsmyndigheden, Holeby Kommune.

5. AFFALD

- 5.1 Fremkomst og bortskaffelse af affald skal prioriteres således, hvor 1 har højeste prioritet og 4 den laveste:



1. Affaldsminimering (forebyggelse af at affaldet opstår)
 2. Genanvendelse
 - 2.1 Genbrug
 - 2.2 Materialegevinding
 - 2.3 Organisk gevinding (kompostering)
 3. Energiudnyttelse (kraft/varmeproduktion)
 4. Deponering
- 5.2 Aske fra biobrændselskedlerne og filtre skal opbevares i tætte, lukkede beholdere (containere, big-bags eller lignende). Aflob af askevand til kloak, jord eller grundvand accepteres således ikke.
- 5.3 Aske kan anvendes til jordbrugsformål iht. den til enhver tid gældende lovgivning på området – pt. bek. nr. 39 af 20. januar 2000 om anvendelse af aske fra forgasning og forbrænding af biomasse og biomasseaffald til jordbrugsformål. Hvis asken ikke kan overholde lovgivningens grænseværdier, skal den deponeres på kontrolleret losseplads.

6. KONTROL

- 6.1 Kontrolmålinger/-beregninger af støj kan af Holeby Kommune kræves udført én gang om året, hvis det skønnes nødvendigt – f.eks. ved velbegrandede naboklager. Målingerne/beregningerne udføres for virksomhedens regning og skal udføres af et af DANAK akkrediteret firma eller et firma, der er godkendt af Miljøstyrelsen, og som kan godkendes af kommunen.

Målinger/beregninger kan forlanges gentaget ved vilkårsoverskridelser. Driftsbetingelser for anlægget og målepositioner skal inden, der foretages målinger/beregninger, aftales med Holeby Kommune. **Støjmålinger** skal udføres i henhold til Miljøministeriets til enhver tid gældende vejledning om måling af støj – p.t. afsnit 7 og 9 i Miljøstyrelsens vejledning nr. 5/1984 om ekstern støj fra virksomheder. Målerapporten skal bl.a. udfærdiges ifølge vejledningens afsnit 9.10. **Beregninger** udføres iht. vejledning nr. 5/1993 om beregning af ekstern støj fra virksomheder – efter den nordiske beregningsmetode for ekstern støj fra virksomheder. Dokumentationen skal indeholde alle nødvendige oplysninger til brug for tilsynsmyndighedens vurdering af beregningsresultaterne. Herunder skal beregningsforudsætningerne udførligt beskrives – specielt skal støjkloderne og deres kildestyrke beskrives/angives.

Dokumentation for overholdelse af vilkår 3.1 og 3.2 skal foreligge som en støjmåling udført af et af DANAK akkrediteret firma eller et firma, der er godkendt af Miljøstyrelsen, og som kan godkendes af kommunen. Dokumentationen skal p.t. foregå efter anvisningerne i Miljøstyrelsens

orientering nr. 9/1997 om "Lavfrekvent støj, infralyd og vibrationer i det eksterne miljø".

Målingerne/beregningerne skal sendes i 2 eksemplarer til tilsynsmyndigheden og være denne i hænde senest 1 måned efter målingerne har fundet sted.

- 6.2 Røggassens indhold af partikler, CO, ilt og temperatur skal måles og registreres kontinuert (se også vilkår 7.2), når varmeværket er i drift. Varmeværket regnes for at være i drift, når produktionen er på 0,5 MW eller derover. Omvendt regnes varmeværket for at være ude af drift, når produktionen har været mindre end 0,5 MW i mere end 4 timer.

For hvert kalenderår skal der senest den 1. marts foreligge en rapport over det forgangne års målinger således, at den kan forevises ved miljøtilsyn. Tilsynsmyndigheden kan i øvrigt på et hvilket som helst tidspunkt forlange rapporten tilsendt. Rapporten skal som minimum for hver måned indeholde oplysninger om det aritmetriske gennemsnit af alle 1 times middelværdier for de målte værdier omregnet til referencetilstanden: 0°C, 1013 hPa, samt en opgørelse af de perioder, hvor timemiddelværdierne er overskredet med en faktor 3. Kedlens månedlige driftstid og antallet af driftsperioder skal også fremgå af rapporten.

Grænseværdierne for partikler og CO anses for overholdt, når det aritmetriske gennemsnit af alle målinger i en kalendermåned er mindre end eller lig med grænseværdierne – og at mindst 90% af alle timemiddelværdierne er under 3 gange grænseværdierne.!

- 6.3 Holeby Kommune kan til enhver tid, dog højst 1 gang om året, forlange, f.eks. ved velbegravede naboklager, at Varmeværket bekoster og lader udføre målinger af røggassens partikelindhold og CO-indhold (kulilte), samt røggastemperatur, volumenstrøm og hastighed.

Kontrollen skal omfatte 3 separate målinger over mindst 1 time pr. måling. Målingen skal udføres af et af DANAK akkrediteret firma eller laboratorium, der kan godkendes af Holeby Kommune.

Resultaterne af præstationskontrollen tilsendes Holeby Kommune omregnet til referencetilstanden (0°C, 1013 hPa). Rapporteringen af målingerne skal være ledsaget af en beskrivelse af anlæggets driftsforhold samt undersøgelsesmetode og være tilsynsmyndigheden i hænde senest 1 måned efter målingerne har fundet sted.

Emissionsgrænseværdierne som angivet i vilkår 4.2 anses for overholdt, når hver måling, der bliver udført, er mindre end eller lig med grænseværdierne. Ved overskridelser kan Holeby Kommune kræve ekstra målinger foretaget.

7. EGENKONTROL

- 7.1 Anlægget skal som minimum være forsynet med automatisk måle- og reguleringsudstyr for ilt (O₂) for kontinuert styring af forbrændingsprocessen.
- 7.2 Anlægget skal som minimum være forsynet med automatisk måleudstyr for kontinuert registrering af røggassens temperatur samt indhold af O₂ (ilt), CO og støv – sidstnævnte efter opacitetsprincippet eller metode af tilsvarende kvalitet.
- 7.3 Varmeanlægget med tilhørende overvågnings-, regulerings- og måleudstyr skal efterses efter den enkelte producents anvisning, dog mindst én gang om året. Arbejdet hermed skal varetages af den pågældende producent eller af en ekstern konsulent/virksomhed med den fornødne ekspertise. Om nødvendigt følges op med reparationer og udskiftninger af relevante dele, så anlægget altid holdes i optimal driftstilstand og at den uundgåelige luftforurening nedsættes til det mindst mulige. Rapport over eftersyn m.v. skal opbevares som en del af driftsjournalen omtalt i vilkår 7.4.
- 7.4 Varmeværket skal føre driftsjournal over alle relevante driftsforhold, herunder:
- Driftstimer
 - Forbrugt mængde halm
 - Tidspunkt for og årsag til væsentlige driftsforstyrrelser og afhjælpning af heraf
 - Bortskaffelse af halmaske (dato, mængde og modtager)
 - Røggassens temperatur samt indhold af ilt, CO og partikler.
 - Perioder med by-pass af filter.
 - Den nærmere udformning af driftsjournalen skal i øvrigt aftales med Holeby Kommune.
 - Driftsjournalen skal være tilgængelig for Holeby Kommune i en periode på mindst 3 år og skal således kunne forevises på forlangende.
- 7.5 Konstateres der, eller er der fare for, væsentlige gener for omgivelserne (herunder sundhedsfare), skal der straks træffes afhjælpende foranstaltninger, og tilsynsmyndigheden skal straks underrettes. Hvis et uheld indtræffer uden for normal arbejdstid kontaktes Miljøvagten ved at ringe på tlf.: "112". Ellers kan der ringes til Holeby kommune på telefon: 54690264.

8. SIKKERHEDSFORANSTALTNINGER

- 8.1 Indfyringsystemet skal sikres ved opsætning af en røgdetektorenhed, som ved alarm kan udløse et vandsprinkleranlæg.
- 8.2 Ved driftsforstyrrelser, hvor der er risiko for væsentlig forurening med støj eller af luft, jord, spildevand og/eller grundvand, skal Varmeværket foretage de nødvendige foranstaltninger for at imødegå forurening. Tilsynsmyndigheden skal orienteres om forstyrrelsens art, omfang og om hvordan risikoen for forurening er imødegået.
- 8.3 Ved driftsforstyrrelser, hvor der er **sket forurening**, skal tilsynsmyndigheden straks orienteres om uheldets art, omfang og afværgelse. Herefter orienteres tilsynsmyndigheden skriftligt om forstyrrelsen – samtidig redegøres der for, hvordan fremtidige driftsforstyrrelser vil blive forebygget.

9. RENERE TEKNOLOGI

- 9.1 Varmeværket skal først og fremmest indrettes og drives sådan, at anvendelsen af halm og andre ressourcer samt frembringelsen af affald begrænses mest muligt i forhold til, hvad der er teknisk og rimeligt økonomisk muligt. Varmeværket skal således forebygge og begrænse forureningen ved kilden (renere teknologi). Først herefter skal Varmeværkets miljøbelastning begrænses yderligere ved etablering af flere rensningsforanstaltninger i den udstrækning, at de er teknisk og rimeligt økonomisk mulige.

Bilag 2 – Vilkår i tillægsgodkendelse fra 2010

1. DRIFT OG INDRETNING

- 1.2.1 **Askelageret, herunder den udendørs befæstede læsseplads, skal indrettes som angivet i ansøgningen.**
- 1.2.2 **Alt overfladevand, der samles på den udendørs læsseplads, skal opsamles og ledes tilbage til anlægget/askelageret.**
- 1.2.3 **Aske der spildes på den udendørs befæstede læsseplads, skal opsamles og føres tilbage til askelageret.**
- 1.2.4 **Al aske (bundaske og flyveaske) skal ved læsning i forbindelse med afhændelse af aske til halmleverandører/ askemodtagere være befugtet, for at hindre spredning af aske med vinden på og udnenfor halmvarmeverkets område.**
- 1.2.5 **Læsning af aske i forbindelse med levering af aske til halmleverandører/askemodtagere samt ved tømning af askelager i øvrigt, skal ske på hverdage i dagtimerne, dvs. mellem kl. 07:00 og kl. 18:00.**
- 1.2.6 **Rengøring af læssemaskine (f.eks. gummihjulslæsser) med højtryksrensere eller andet støjende rengøringsudstyr, herunder rengøring læssemaskine, der anvendes til at flytte/skubbe aske i askelageret, skal foregå på hverdage i dagtimerne, dvs. mellem kl. 07:00 og kl. 18:00.**

5. AFFALD

- 5.2 **Aske fra biobrændselkedlerne og filtre skal opbevares i tætte, lukkede beholdere (containere, big-bags eller lignende) eller i en lukket lagerbygning med befæstet gulv og med opsamling og tilbageføring til anlægget af askevand. Afløb af askevand til kloak, jord eller grundvand accepteres således ikke.**