



Miljøtilladelse



§ 16 b miljøtilladelse af
**kvægproduktionen på
Møllevej 25, 6500 Vojens**

Meddelt den 26. april 2021

af

Haderslev Kommune

Baggrund og læsevejledning

Egegaard P/S v/Mads Clausen ansøger om § 16 miljøtilladelse efter husdyrbrugloven¹ for at kunne ændre kvægproduktionen på Møllevej 25, 6500 Vojens.

Med ændringen af lovgivning fra 2017 ændres miljøgodkendelser og miljøtilladelser til at være baseret på antal m² produktionsareal og de ansøgte dyretyper. Det maksimale antal dyr på produktionsarealet er fremover reguleret af de til enhver tid gældende dyrevelfærdsregler

I de første tre afsnit af miljøtilladelsen kan læses selve afgørelsen (A), dernæst vilkårene, der skal overholdes netop for dette husdyrbrug (B), samt de generelle juridiske forhold omkring afgørelsen, herunder klagevejledning (C). Derefter kommer detaljerne og kommunens vurderinger (D). I afsnit D og de følgende afsnit er der en teknisk gennemgang af det projekt, der søges om, efterfulgt af kommunens bemærkninger og vurderinger af virkningerne på miljøet. Relevante bilag til sagen ses til sidst i miljøtilladelsen.

¹ Bekendtgørelse af lov om husdyrbrug og anvendelse af gødning m.v. - - LBK nr 520 af 01/05/2019

Registreringsblad

Husdyrbruget

Husdyrbrugets CVR-nummer	39127652
Husdyrbrugets navn	Møllevvej 25, Egegaard PS
Beliggenhedsadresse	Møllevvej 25
Postnummer	6500
By	Vojens

Ansøger

Ansøger navn	Egegaard P/S, kontaktperson Mads Clausen
Ansøger adresse	Ålkærvej 3
Ansøger postnummer	6500
Ansøger by	Vojens
Ansøger telefon	28960754
Ansøger email	mads@mcagro.dk

Konsulent

Konsulent Cvr	25160428
Konsulent virksomhedsnavn	Landboforening Syd
Konsulent navn	Ulla Refshammer Pallesen
Konsulent adresse	Jens Terp-Nielsens Vej 13
Konsulent postnummer	6200
Konsulent by	Aabenraa
Konsulent telefon	61558262
Konsulent email	upa@landbosyd.dk

Ejendom

Ejendomsnummer	5100017374
CHR numre	52195

Matrikel: 30 - Nustrup Ejerlav, Nustrup

Godkendelsen er udarbejdet af:

Haderslev Kommune
Landbrugsgruppen

Sagsbehandler: MSH
Sagsnummer: 19/46773
KS: ENIL

Indhold

A. Afgørelse	1
1) Baggrund for afgørelsen	3
1) Samlet vurdering for afgørelsen	3
2) Lovgrundlag	4
3) Andre tilladelser og dispensationer	4
4) Udnyttelsesfrist	4
5) Retsbeskyttelse	4
B. Vilkår for husdyrbruget	5
Generelle vilkår	5
Indretning og drift	5
Foderopbevaring	7
Opbevaring og håndtering af husdyrgødning	7
Egenkontrol	7
Ressourceforbrug	7
Øvrige emissioner (lugt, støj, støv, lys og rystelser)	8
Til og frakørsel (Transport)	9
Reststoffer, affald og naturressourcer	9
BAT – Bedste tilgængelige teknik	10
C. Offentlighed og klagevejledning	11
Orientering af naboer om ansøgningen om miljøtilladelse	11
Høring af parter om udkastet til miljøtilladelse	11
Annoncering af afgørelse	11
Underretning	11
Klagevejledning	12
Civilt søgsmål	12
Versionshistorik	13
D. Ansøgers beskrivelse og kommunens vurderinger	15
1) Generelt	15
2) Staldanlæg - Produktionsarealer	15
3) Husdyrbrugets lokalisering – afstandskrav	18
4) Husdyrbrugets landskabelige placering og planmæssige forhold	21
5) Husdyrgødning	22
6) Foderopbevaring	23
7) Ammoniakemission - Naturvurdering og Bilag IV-arter	23
8) Lugt	29

9) Støjklider og rystelser	31
10) Støv	32
11) Lys.....	32
12) Fluer og skadedyr	33
13) Transport, til- og frakørsler	33
14) Affald og døde dyr	34
15) Jord, grundvand, overfladevand.....	35
16) Energi.....	37
17) BAT – Anvendelse af BAT – Bedste tilgængelige teknologi	38
18) Sammenfattende vurdering.....	40
Bilag 1: Lovgrundlag.....	41
Bilag 2: Situationsplan	42
Bilag 3: Produktionsareal	43
Bilag 4: Naturvurdering.....	44
Bilag 5: Opbevaringskapacitet.....	56

A. Afgørelse

Haderslev Kommune meddeler hermed tilladelse efter § 16 b i husdyrbrugloven til ændringer af kvægbruget på Møllevvej 25, 66500 Vojens med de stillede vilkår.

Miljøtilladelsen omfatter hele husdyrbruget. Det vil sige både de eksisterende og nye anlæg.

Tilladt produktionsareal:

- **Løsdriftsstald**
 - Eksisterende løsdriftsstald med 777 m² produktionsareal, svarende til 63 % af bruttoarealet på 1228 m².
 - Dyretype alle kvæg; Sengestald med spalter (bagskyl eller ringkanal).

Der tillades følgende flexgruppe:

"Flexgruppe", Alle kvæg, der består af følgende dyr på i alt 777 m² produktionsareal:

- Malkekøer, kvier og stude. Sengestald med spalter (bagskyl eller ringkanal).
- Ammekøer, slagtekalve (over 6 mdr.). Sengestald med spalter (bagskyl eller ringkanal).

De godkendte produktionsarealer i staldanlægget kan med denne miljøtilladelse udnyttes fuldt ud inden for grænserne for dyrevelfærdsreglerne. Se en oversigt over staldarealet i figur 1.

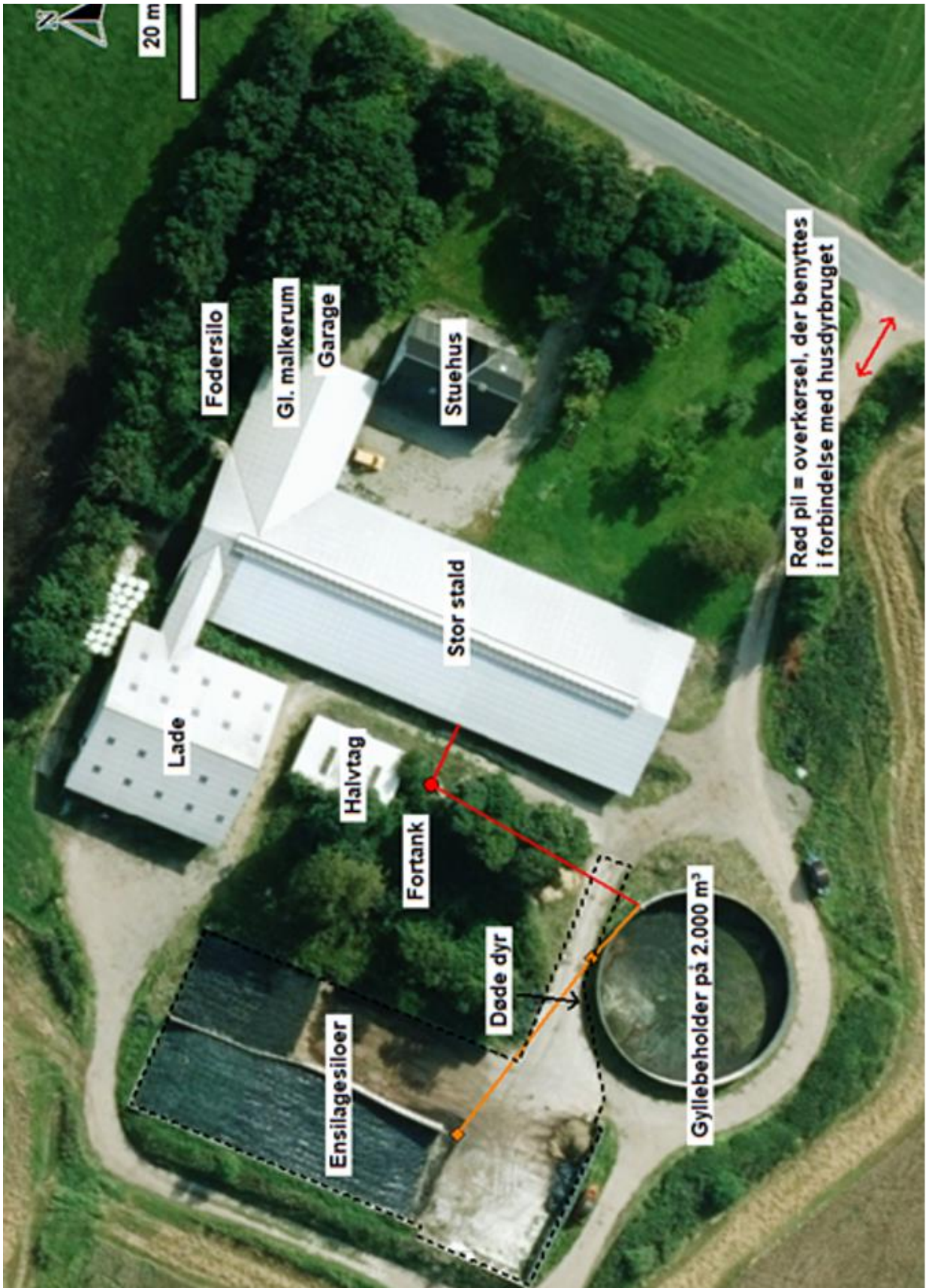
Tilladt gødningsopbevaringsareal:

- Eksisterende gyllebeholder på ca. 2.000 m³ og overfladeareal på 469 m²

Andre godkendelsespligtige anlæg

- Eksisterende plansilo til ensilage med et areal på 1.274 m²
- Eksisterende fodersilo til kvæg i tilknytning til Løsdriftsstald.
- Eksisterende lade, Gl. Malkerum, Garage og halvtag som det ses af bilag 2.

Situationsplan med angivelse af placering af stalde og anlæg fremgår af bilag 2



Figur 1: Staldafsnit og opbevaringslagre, der indgår i tilladelsen

Ved ibrugtagning af denne tilladelse bortfalder Haderslev Kommunes §11-afgørelse af d. 25. januar 2011 og § 31 anmeldelsen af 18. august 2015.

1) Baggrund for afgørelsen

Haderslev Kommune meddeler miljøtilladelsen, da det vurderes, at ansøgeren har truffet de nødvendige foranstaltninger til at forebygge og begrænse forureningen ved anvendelse af bedste tilgængelige teknik, og at husdyrbruget i øvrigt kan drives på stedet uden at påvirke omgivelserne på en måde, der er uforenelig med hensynet til omgivelserne.

Haderslev Kommune vurderer, at miljøtilladelsen, med de stillede vilkår for lokalisering, indretning og drift af husdyrbruget, sikrer, at husdyrbruget ikke vil medføre en væsentlig påvirkning af miljøet eller andre væsentlige gener.

Tilladelsen er baseret på de oplysninger, der er redegjort for i ansøgningsmaterialet, skema 207106 version 5 og kommunens vurderinger i kapitel D. I afsnittet versionshistorik i kapitel C ses en oversigt over hvilke ændringer, der er blevet foretaget som følge af kommunens sagsbehandling.

Historik

Nudrift

Den tilladte nudrift og ejendommens nuværende tilladelse er baseret på en anmeldelse fra 2015 om ændring af dyreholdet (§31). Afgørelse af d. 18. august 2015 gav tilladelse til 25 køer og 180 kvier i sengestald gående på gyllesystemet Sengestald med spalter (kanal, bagskyld eller ringkanal), samt 73 småkalve (0-6 mdr.) på dybstrøelse, i alt 132 DE beregnet efter daværende beregnings-faktorer.

8 års drift

Ejendommens tilladte 8-års drift er baseret på en §11 godkendelse fra 2011. Afgørelsen af d. 25. januar 2011 gav tilladelse til udvidelse af dyreholdet i en ny stald med fast gulv. Denne stald er aldrig blevet bygget og anses som bortfaldet.

Ansøgt drift

Haderslev Kommune har i 2019 modtaget en ansøgning om miljøtilladelse af husdyrbruget på Møllevej 25, 6500 Vojens. Ansøger ønsker at overgå til nyeste lovgivning med en fleksibel anvendelse af produktionsarealerne i de eksisterende bygninger.

Erhvervsmæssigt nødvendigt

Haderslev Kommune vurderer, at miljøgodkendelse til at udnytte de eksisterende staldes produktionsarealer er erhvervsmæssigt nødvendigt for husdyrbrugets fortsatte drift, da ændringen vil betyde, at staldanlægget kan udnyttes fuldt ud og det vil være økonomisk optimalt.

1) Samlet vurdering for afgørelsen

På baggrund af de stillede vilkår og ansøgers beskrivelse og begrundelser i kapitel D er det Haderslev Kommunes samlede vurdering, at det ansøgte projekt overholder anvendelse af den bedste tilgængelige teknik (BAT), og at projektet ikke indebærer væsentlige indvirkninger på miljøet, herunder i forhold til omgivelsernes sårbarhed og kvalitet, i forhold til navnlig:

- Landskabelige værdier
- Natur med dens bestande af vilde planter og dyr og deres levesteder, herunder områder, der er beskyttet mod tilstandsændringer eller fredet, udpeget som internationalt naturbeskyttelsesområde eller udpeget som særlig sårbart overfor næringsstofpåvirkning
- Jord, grundvand og overfladevand
- Lugt-, støj-, rystelser-, støv-, flue-, transport-, og lysgener, uhygiejniske forhold, affaldsproduktion mv

2) Lovgrundlag

Ansøgningen er behandlet i henhold til kravene i bekendtgørelse af lov om husdyrbrug og anvendelse af gødning m.v. Lovbek. nr. 520 af 1. maj 2019 om husdyrbrug og anvendelse af gødning m.v. (husdyrbrugloven) med tilhørende bekendtgørelse om godkendelse og tilladelse m.v. af husdyrbrug, nr. 1261 af 29 november 2019, samt miljøstyrelsens vejledning om miljøregulering af husdyrhold.

Miljøtilladelsen er kun en del af det retsgrundlag som husdyrproduktionen er underlagt.

Gældende lovgivning og generelle regler for driften af en landbrugsejendom og håndtering af diverse produkter anvendt på ejendommen forudsættes kendt og skal følges.

Husdyrbruget må ikke etableres, udvides eller ændres uden kommunens forudgående tilladelse. Haderslev Kommune er tilladelses- og tilsynsmyndighed.

3) Andre tilladelser og dispensationer

Haderslev Kommune gør opmærksom på, at den meddelte tilladelse udelukkende omfatter forholdet til miljølovgivningen. Der skal derfor eventuelt søges om en separat byggetilladelse, ændring af bygningsanvendelse, nedrivningstilladelse, afledning af tagvand eller lignende hos Haderslev Kommune.

4) Udnyttelsesfrist

Miljøtilladelsen skal være udnyttet inden 6 år fra tilladelsen er meddelt. Tilladelsen anses for fuldt udnyttet per dato for tilladelsen, da der blot er tale om overgang til ny lovgivning.

5) Retsbeskyttelse

Med denne miljøtilladelse følger der 8 års retsbeskyttelse af husdyrbrugets indretning og drift. Retsbeskyttelsen gælder indtil den 26. april 2029.

B. Vilkår for husdyrbruget

Vilkårene i denne miljøtilladelse skal, hvis ikke andet er anført, være opfyldt fra det tidspunkt, hvor miljøtilladelsen udnyttes.

Vilkår, der vedrører driften, skal være kendt af de ansatte, som er beskæftiget med den pågældende del af driften.

Denne miljøtilladelse meddeles på nedenstående vilkår. Konkrete bestemmelser i lovgivningen og bekendtgørelser, der generelt er gældende for alle husdyrbrug, er ikke stillet som vilkår for tilladelsen.

Generelle vilkår

1. Projektet skal gennemføres som beskrevet i ansøgningsmaterialet husdyrgodkendelse.dk skema nr. 207106 version 5 og med de ændringer og vilkår, der fremgår af miljøtilladelsen.
2. Miljøtilladelsen skal altid være at finde på ejendommen, enten udskrevet eller digitalt. Indholdet skal være driftsleder bekendt. Relevante vilkår i miljøtilladelsen skal være medarbejderne bekendt.

Indretning og drift

Husdyrhold, produktionsareal og staldsystem

3. Husdyrbrugets anlæg, stalde og produktionsarealer skal være i overensstemmelse med nedenstående tabel 1, og placeret som vist på figur 1 og figur 2, samt bilagene 2 og 3 (placering af produktionsarealer).

Tabel 1: Stalde og produktioner på ejendommen og procent produktionsareal af staldens bruttoareal.

Staldnavn	Staldstørrelse (m ²)	Ventilation	Kildehøjde	Produktion	Antal måneder udegående	Produktionsareal (m ²)	Procent
Ansøgt drift							
Løsdriftsstald 1228		Naturlig ventilation	3 m	(#102212) Flexgruppe: Alle kvæg; Sengestald med spalter (bagskyl eller ringkanal)	0	777	63 %

Tabel 2: Flexgrupper

Dyretype og staldsystemer som indgår i flexgruppen
Alle kvæg; Sengestald med spalter (bagskyl eller ringkanal)
Malkekøer, kvier og stude. Sengestald med spalter (kanal, bagskyl eller ringkanal)
Ammekøer, slagtekalve (over 6 mdr.). Sengestald med spalter (kanal, bagskyl eller ringkanal)



Figur 2: Stald og opbevaringslager

Foderopbevaring

4. Ensilagepladsen skal maksimalt være på 1.274 m² (ca. 55,5 x 23 m) som vist på figur 1.
5. Afløbsbrønde fra plansiloer skal friholdes for ensilage, sand og lignende, så ensilagesaft og overfladevand kan ledes frit til gyllebeholderen.
6. Fodersiloen skal være placeret som på figur 1.

Opbevaring og håndtering af husdyrgødning

7. Husdyrbrugets gødningsopbevaringsanlæg (ca. 2.000 m³) skal være i overensstemmelse med nedenstående tabel 3 og placeret som vist på figur 1 og 2 (situationsplanen).

Tabel 3: Opbevaringslagre til husdyrgødning

Opbevaringslagre					
Navn	Lagertype	Yderligere oplysninger	Bedste tilgængelige opbevaringsteknik	Dimension	Areal (m ²)
Ansøgt drift					
Gyllebeholder	Flydende				469

8. Hvis gyllen ikke suges direkte over i gyllevogn med påmonteret læssekran, skal påfyldning af gyllevognene foregå på støbt plads med afløb til beholder. Pladsen skal rengøres for spild af flydende husdyrgødning umiddelbart efter en periode med daglig påfyldning er afsluttet.
9. Håndtering af gylle skal foregå under opsyn, således spild undgås, og der tages størst muligt hensyn til omgivelserne. Inden udpumpning af gylle fra staldene skal det sikres, at gyllebeholderne kan rumme den udpumpede mængde gylle.
10. Der må ikke oplagres fast husdyrgødning på ejendommen.

Drivgang:

11. Drivgange skal være med en fast bund med opkant eller eventuelt en afrundet vulst ude i siderne, så det er muligt at rengøre for husdyrgødning jævnfør lovgivningens regler. Alternativt med spalter som gangareal med en kumme under spalterne til opsamling af husdyrgødningen.

Egenkontrol

Egenkontrol generelt

Som led i at dokumentere egenkontrollen på bedriften skal foderplaner, effektivitetskontrol, kvitteringer for aflevering af farligt affald, ressourceforbrug, overfladeareal af gødningsopbevaringsanlæg, placering af komposteret dybstrøelse i markstak, samt logbog for drift og vedligehold af staldsystemer og lignende opbevares i fem år og forevises Haderslev Kommune på forlangende.

Ressourceforbrug

Energi- og vandforbrug

12. El-forbrug og vandforbrug skal registreres mindst en gang om året. El-, og vandforbruget skal kunne dokumenteres i mindst 5 år tilbage.

13. Der skal skiftes til lavenergilysstofrør i stalde og lader, når de eksisterende lysstofrør er udtjente.
14. Staldanlæggets vandinstallationer skal repareres og vedligeholdes løbende.

Øvrige emissioner (lugt, støj, støv, lys og rystelser)

Lugt

15. Bedriften og dens omgivelser skal drives og renholdes således, at lugtgener så vidt muligt begrænses. Der skal opretholdes en god staldhygiejne, herunder sikres, at overflader holdes rene og tørre.

Støj

16. Bidraget fra landbruget på Møllevej 25 til det ækvivalente, korrigerede støjniveau i dB(A) må i det åbne land, i byzone og ved samlet bebyggelse ikke overskride følgende værdier, som angivet i Miljøstyrelsens vejledning nr. 5/1984 "Ekstern støj fra virksomheder" eller nyere:

	Mandag – fredag kl. 07.00 - 18.00 Lørdag kl. 07.00 - 14.00	Mandag - fredag kl. 18.00 - 22.00 Lørdag kl. 14.00 - 22.00 Søn og helligdag kl. 07.00 - 22.00	Alle dage kl. 22.00 – 07.00
	dB(A)	dB(A)	dB(A)
Det åbne land	55	45	40
Byzone	45	40	35
Samlet bebyggelse	45	40	35

Tabel 3: Støjgrænser

De angivne værdier for støjbelastningen er de ækvivalente, korrigerede lydniveauer i dB(A)

Markarbejde med traktorer og landbrugsmaskiner er ikke omfattet af ovennævnte støjgrænser.

Støjgrænserne må i det åbne land ikke overskrides ved nærmeste nabos udendørs opholdsarealer, maks. 15 m fra beboelsen. Støjgrænserne må i samlet bebyggelse og byzone ikke overskrides noget sted i området.

Hvis tilsynsmyndigheden, på baggrund af en orienterende støjmåling, finder det nødvendigt, skal den ansvarlige for husdyrbruget dokumentere, at de i vilkåret fastsatte støjgrænser overholdes. Tilsynsmyndigheden kan dog kun kræve dette dokumenteret en gang årligt.

Lys

17. Ved evt. ny belysning eller renovering af eksisterende udendørs belysning ved staldanlægget, skal belysningen forsynes med en bevægelsessensor, der sikrer, at lyset kun er tændt i op til en halv time, eller så lang tid der arbejdes på pladserne udenfor bygningerne.
18. Driften må ikke medføre væsentlige lysgener for omboende og omgivelserne.

Støv

19. Fodersiloer skal indrettes således, at støvgener i forbindelse med indblæsning undgås.

20. Intern transport på anlægget og håndtering af foder skal foregå så naboer ikke generes af støv.

Fluer og skadedyr

21. Arealerne omkring bygninger og tilkørselsveje skal holdes ryddelige og fri for affald, foderrester, gødning, m.v. Opbevaring af foder skal ske på sådan en måde, at der ikke opstår risiko for tilhold af skadedyr (rotter mv.). Stalde, lagre og andre anlæg skal holdes i forsvarlig rottesikret stand, m.v. med henblik på at forhindre gode levedmuligheder for rotter.
22. Der skal overalt på ejendommen udføres effektiv flue- og skadedyrsbekæmpelse med de nyeste retningslinjer fra Aarhus Universitet, Institut for Agroøkologi.

Til og frakørsel (Transport)

23. Ved transport af husdyrgødning skal transportvognens åbninger være forsynet med låg eller lignende, så spild så vidt som muligt ikke kan finde sted. Skulle der alligevel ske spild, skal det straks opsamles.

Reststoffer, affald og naturressourcer

Spildevand

24. På befæstede arealer må der ikke ske oplag af tilskudsfoder m.v., der med evt. regnvand kan tilføres overflade- eller grundvand. Et eventuelt spild af sådanne stoffer på befæstede arealer uden afløb til gyllebeholder skal straks opsamles.
25. Vask af maskiner og redskaber, hvorfra der kan forekomme gødningsrester, skal foregå på støbt plads med tæt bund og med bortledning af spildevandet til gyllebeholder.

Affald

26. Affald skal opbevares og håndteres som beskrevet i Haderslev Kommunes til enhver tid gældende affaldsregulativ for erhvervsaffald.

Olie og diesel

27. Ingen vilkår, da der ikke er nogen aktivt anvendte tanke på anlægget.

Kemikalier og andre stoffer

28. Rengøringsmidler, medicin, foderstoffer m.v., skal opbevares således, at de ikke kan ledes til jord, grundvand, overfladevand eller afløbssystemer, hvis der måtte ske udslip. Et eventuelt spild af sådanne stoffer på befæstede arealer uden afløb til gyllebeholder skal straks opsamles.

Døde dyr

29. Døde dyr skal opbevares overdækket og på betonspalter eller andet tilsvarende underlag. Opbevaringen må ikke give anledning til væsentlige lugtgener og må ikke medføre uhygiejniske forhold.

BAT – Bedste tilgængelige teknik

30. I staldafsnit med dybstrøelse skal der strøs med halm eller andet tørstof i mængder, der sikrer, at dybstrøelsesmåtten altid er tør i overfladen.

Energi- og vandforbrug

31. El- og vandforbrug skal registreres en gang om året. El-, vandforbrug skal kunne dokumenteres i mindst 5 år.
32. Belysningen skal udskiftes til LED-armaturer eller tilsvarende, efterhånden som der er behov for udskiftning.

C. Offentlighed og klagevejledning

Orientering af naboer om ansøgningen om miljøtilladelse

Matrikulære naboer til ejendommen blev orienteret om ansøgningen om miljøtilladelse den 24. september 2019 med en frist på 2 uger til at indsende bemærkninger.

Der indkom ingen bemærkninger. Ingen har ønsket udkastet til afgørelsen tilsendt.

Høring af parter om udkastet til miljøtilladelse

Udkast til miljøtilladelse blev den 26. marts 2021 udsendt i partshøring.

Udkast til miljøtilladelse blev sendt til dem, som har anmodet herom, og sendt til naboer og andre berørte med oplysning om en frist på 14 dage til at kommentere udkastet (jf. husdyrbrugloven § 56 og forvaltningslovens § 19)

Haderslev Kommune har vurderet, at parter i denne sag er ansøger og ejer selv, andre berørte myndigheder, og eventuelle nabobeboelser, som ligger indenfor lugtkonsekvenszonen på 171 meter, samt ejere af de ejendomme, som matrikulært støder op til ejendommen, hvor husdyrbrugets anlæg er placeret.

Der indkom ingen høringssvar i høringsperioden.

Annoncering af afgørelse

Miljøtilladelsen er meddelt den 26. april 2021.

Miljøtilladelsen efter husdyrbrugloven er offentliggjort på DMA. d. 26. april 2021.

Underretning

Orientering om denne afgørelse er sendt til følgende:

Som e-mail eller brev med vedhæftet fil:

- Ansøger og ejer: Egegaard P/S v/ Mads Clausen.
e-mail: mads@mcagro.dk

Som e-mail med vedhæftet fil:

- Ansøgers konsulent: LandboSyd v/ Ulla Refshammer Pallesen
e-mail: upa@landbosyd.dk
- Danmarks Naturfredningsforening, Masnedøgade 20, 2100 København
e-mail: dn-haderslevsager@dn.dk
- Rådet for Grøn Omstilling, Kompagnistræde 22, 3.sal, 1208 København K.
e-mail: info@rgo.dk
- Dansk Ornitologisk Forening, DOF, Vesterbrogade 140, 1620 København V.
e-mail: natur@dof.dk

Som e-mail med link til hjemmesiden dma.mst.dk:

- Styrelsen for Patientsikkerhed, Tilsyn og Rådgivning Syd, Nytorv 2, 1. sal, 6000 Kolding
e-mail: sesyd@sst.dk
- Danmarks Fiskeriforening, Nordensvej 3, 7000 Fredericia
e-mail: mail@dkfisk.dk
- Ferskvandsfiskeriforeningen for Danmark, Wormstrupvej 2, 7540 Haderup
e-mail: nb@ferskvandsfiskeriforeningen.dk
- Arbejderbevægelsens Erhvervsråd, Reventlowsgade 14,1 1651 København V
e-mail: ae@ae.dk
- Forbrugerrådet, Fiolstræde 17, Postboks 12188, 1017 København K.
e-mail: fbr@fbr.dk

- Lokalfd. Danmarks Naturfredningsforening Haderslev, Bent Karlsson, Højgårdsvej 9, Brøndlund, 6500 Vojens
e-mail: Bent.Karlsson1@outlook.dk
- Lokalfd. Danmarks Sportsfiskerforbund v/ Morten Ringive
e-mail: mri@fleggaard.dk
- Danmarks Sportsfiskerforbund, Skyttevej 4, 7182 Bredsten
e-mail: post@sportsfiskerforbundet.dk
- Dansk Ornitologisk Forening, DOF Sønderjylland v/ Jørn V. Sørensen, Kongevej 64, 6100 Haderslev
e-mail: haderslev@dof.dk

Klagevejledning

Afgørelsen kan påklages til Miljø- og Fødevareklagenævnet af ansøgeren, klageberettigede myndigheder og organisationer samt enhver, der har en væsentlig, individuel interesse i sagens udfald, jf. husdyrbruglovens § 76.

Hvis du ønsker at klage over denne afgørelse, kan du klage til Miljø- og Fødevareklagenævnet. Du klager via Klageportalen, som du finder et link til på forsiden af www.naevneneshus.dk. Klageportalen ligger på www.borger.dk og www.virk.dk. Du logger på www.borger.dk eller www.virk.dk, ligesom du plejer, typisk med NEM-ID.

Klagen sendes gennem Klageportalen til Haderslev Kommune. En klage er indgivet, når den er tilgængelig for myndigheden i Klageportalen. Når du klager, skal du som privatperson betale et gebyr på 900 kr. For virksomheder og organisationers vedkommende er gebyret på 1.800 kr. Du betaler gebyret med betalingskort i klageportalen. Klagenævnet skal som udgangspunkt afvise en klage, der kommer uden om Klageportalen, hvis der ikke er særlige grunde til det. Hvis du ønsker at blive fritaget for at bruge Klageportalen, skal du sende en begrundet anmodning til Haderslev Kommune.

Haderslev Kommune videresender herefter anmodningen til klagenævnet, som træffer afgørelsen om, hvorvidt din anmodning kan imødekommes.

Klagen skal være modtaget inden klagefristens udløb den 25. maj 2021.

En klage er indgivet, når den er tilgængelig for Haderslev Kommune i klageportalen.

Haderslev Kommune kan oplyse, at det af husdyrbrugloven § 81, stk. 1 fremgår, at en klage ikke har opsættende virkning, medmindre Miljø- og Fødevareklagenævnet bestemmer andet. Hvis du påbegynder udnyttelse af miljøgodkendelsen inden klagefristens udløb, er det på egen regning og risiko.

Når Haderslev Kommune modtager en klage, underretter Kommunen straks ansøger om klagen.

Der er ifølge offentlighedsloven ret til aktindsigt i alle dokumenter, der vedrører sagen.

Civilt søgsmål

Et eventuelt sagsanlæg skal ifølge § 90 i husdyrbrugloven, være anlagt inden 6 måneder efter, at afgørelsen er modtaget, eller – hvis sagen påklages – inden 6 måneder efter, at den endelige afgørelse foreligger.

Martin Skovbo Hansen

Sagsbehandler

Versionshistorik

Her ses en oversigt over versionshistorikken i ansøgningsmaterialet i kronologisk rækkefølge, som det er vist i det digitale ansøgningsssystem.

I dialog med ansøger er målepunkterne for lugt ændret; Ansøger har dog ønsket at fastholde "Nustrup Ejerlav, Nustrup" i ansøgers tabel 10 som byzone; Haderslev Kommune vurderer, at punktet er samlet bebyggelse i Nustrup, som det ses af tabel 11 (Bolig og Erhverv LP61-04, og ikke byzone. "Ukendt byzone" er ikke relevant, idet den fremtidige byzone ligger tættere på anlægget.

Version

2 (Ansøger)

Skema

Ændrede

Identitet	Gammel værdi	Ny værdi
207106 - AnsøgerNavn	NN	Egegaard P/S, kontaktperson Mads Clausen
207106 - AnsøgerAdresse	Møllevej 25	Ålkærvej 3
207106 - AnsøgerEmail		mads@mcagro.dk
207106 - BedriftNavn	Møllevej 25 - Egegaard PS	Møllevej 25, Egegaard PS



Version 3: Ingen ændringer.

Version

4 (Ansøger)

Bebyggelser

Slettede

-  Møllevej 27 - enkelt bolig, kumulation: nul ejendomme (0)
-  Farverdam 2 - samlet bebyggelse, kumulation: nul ejendomme (0)

Afstandsmarkører

Ændrede		
Identitet	Gammel værdi	Ny værdi
Møllevej - X	510721,305233990	510684,914450170
Møllevej - Y	6124508,724657600	6124448,072352300
Naboskel - X	510732,355233990	510695,514450170
Naboskel - Y	6124505,674657600	6124441,272352300

Version 5: Ændring fra økologi til konventionel.

D. Ansøgers beskrivelse og kommunens vurderinger

Ansøgers beskrivelse og kommunens vurdering danner grundlag for de vilkår, der meddeles i miljøtilladelsen.

Ansøgers beskrivelse af forholdene fremgår af ansøgningen med supplerende oplysninger fra ansøger.

Kommunens vurderinger foretages på baggrund af Haderslev Kommunes oplysninger om natur- og miljøforhold i området, og på områdets sårbarhed over for påvirkninger fra husdyrbruget.

Vurderingerne skal belyse konsekvenserne af driften på ejendommen, og om de virkemidler til forebyggelse og begrænsning af forurening, der fremgår af ansøgningen, er tilstrækkelige.

1) Generelt

Ansøgers beskrivelse:

Denne miljøansøgning indsendes for at opnå mulighed for frit at kunne producere på de eksisterende produktionsarealer på Møllevvej 25, 6500 Vojens. Der sker ingen ændringer af produktionsarealerne. Den eneste ændring ud over frihed til at producere på produktionsarealerne er, at der ansøges om at kunne benyttes flexgruppen "Alle kvæg" for kvæg i gyllesystem.

Den nuværende miljøgodkendelse er til et bestemt maksimalt antal dyr og bestemte aldre af opdræt i de enkelte stalde. Det er nemmere at udnytte staldanlægget optimalt, hvis der kan produceres frit på produktionsarealerne, hvorved bedriftens indtjeningsmuligheder bedre kan optimeres. Ansøgningen anses derfor for at være erhvervsmæssigt nødvendig.

Haderslev Kommunes vurdering

Denne miljøtilladelse omfatter udelukkende driften af anlægget på adressen Møllevvej 25, 6500 Vojens.

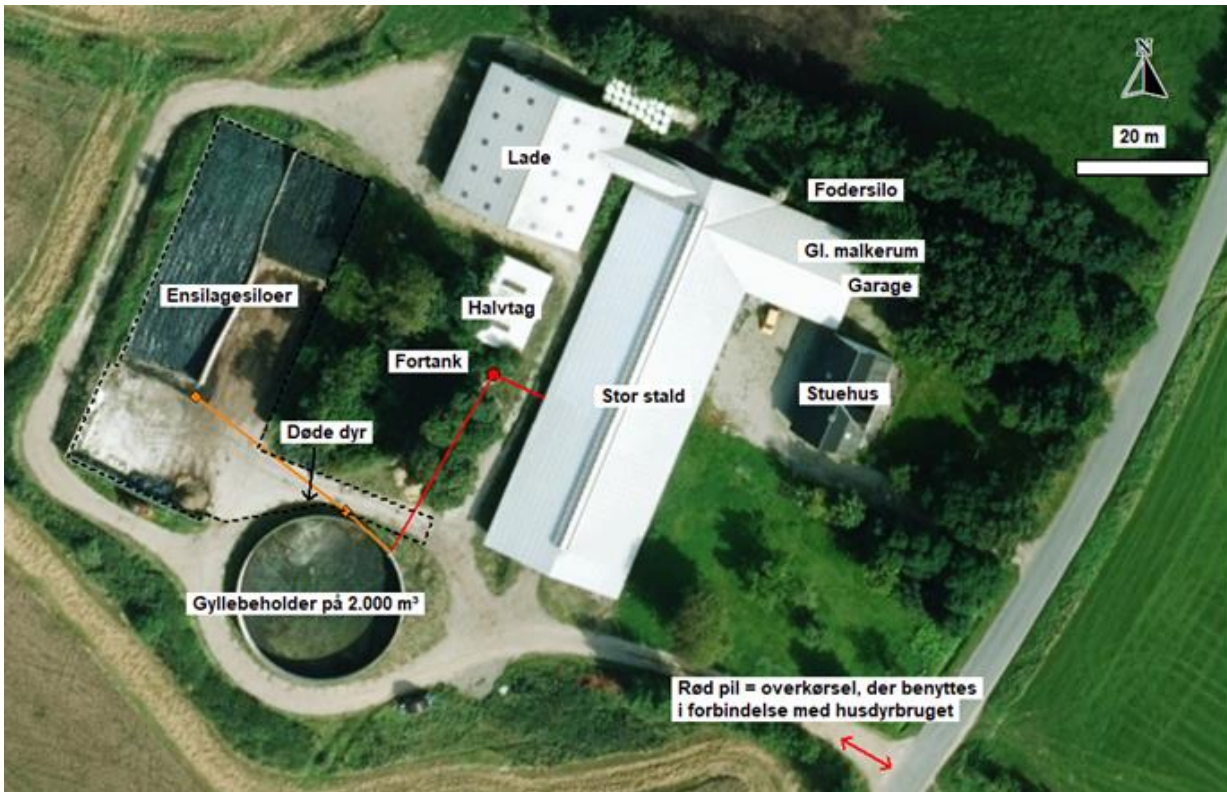
Kommunen stiller vilkår om, at det er den ansvarlige for driften af anlægget, som er ansvarlig for at overholde tilladelsens vilkår. På afgørelsestidspunktet er det Mads Clausen, som er ansvarlig for driften.

For at sikre, at tilladelsens vilkår er tilgængelige for de ansatte, stilles der vilkår om, at tilladelsen skal foreligge på ejendommen.

2) Staldanlæg - Produktionsarealer

Ansøgers beskrivelse:

Det eksisterende bygnings sæt ligger samlet. Stald, gyllebeholder, ensilagepladser og øvrige bygninger ses af figur 3 samt bilag 2. Ensilagepladser er ikke indtegnet i Husdyrgodkendelse.dk, idet der er tale om eksisterende lovlige anlæg, der ikke ændres. Det er udelukkende nye ensilageopbevaringsanlæg, der skal indtegnes.



Figur 3: Husdyrbrugets stalde, opbevaringsanlæg m.v.

Det følger af husdyrgodkendelsesbekendtgørelsen, at der skal foretages beregninger for både den ansøgte drift, nudriften og driften for 8 år siden.

Produktionsarealerne er fastsat ud fra opmålinger af staldene (se bilag 3). 8 årsdriften, nudrift og ansøgt drift er ens.

Den gældende produktionstilladelse er en § 11 miljøgodkendelse fra 25. januar 2011. Godkendelsen giver tilladelse til etablering af en ny stald vest for den eksisterende løsdriftsstald. Stalden er aldrig etableret. I 2015 har kommunen accepteret en anmeldelse af skift af dyretype til at have et dyrehold på 25 køer, 180 kvier og 73 småkalve i den eksisterende stald.

Den eneste ændring fra 8 årsdrift/nudrift og til ansøgt drift er, at der for en sikkerheds skyld ansøges om flexgruppen "Alle kvæg; Sengestald med spalter (bagskyl eller ringkanal)".

Kopi fra ansøgningen af overblik over stalde og produktioner er vist nedenfor.

Tabel 4: Produktionsareal og udnyttelse af bruttoarealet i procent.

Staldnavn	Staldstørrelse (m ²)	Ventilation	Kildehøjde	Produktion	Antal måneder udegående	Produktionsareal (m ²)	Procent
Ansøgt drift							
Løsdriftsstald 1228		Naturlig ventilation	3 m	(#102212) Flexgruppe: Alle kvæg; Sengestald med spalter (bagskyl eller ringkanal)	0	777	63 %
Nudrift							
Løsdriftsstald 1228		Naturlig ventilation	3 m	(#196950) Malkekøer, kvier og stude. Sengestald med spalter (kanal, bagskyl eller ringkanal)	0	777	63 %
8 års drift							
Løsdriftsstald 1228		Naturlig ventilation	3 m	(#196951) Malkekøer, kvier og stude. Sengestald med spalter (kanal, bagskyl eller ringkanal)	0	777	63 %

Haderslev Kommunes vurdering

Den tilladte nudrift og ejendommens nuværende tilladelse er baseret på en anmeldelse fra 2015 om ændring af dyreholdet (§31). Afgørelse af d. 18. august 2015 gav tilladelse til 25 køer og 180 kvier i sengestald gående på gyllesystem, samt 73 småkalve (0-6 mdr.) på dybstrøelse, i alt 132 DE beregnet efter daværende beregningsfaktorer.

Ejendommens tilladte 8-års drift er baseret på en §11 godkendelse fra 2011. Afgørelsen af d. 25. januar 2011 gav tilladelse til udvidelse af dyreholdet i en ny stald med fast gulv. Denne stald er aldrig blevet bygget, men er videreført i anmeldelsen fra 2015 med en "erstatning for stald". Da byggeriet af den ny stald ikke er påbegyndt indenfor fristen på 2 år anses tilladelsen fra d. 25. januar 2011 til ny stald og dyreholdet heri, som nu værende bortfaldet.

Tilbage er den eksisterende stald "Løsdriftsstalden" (Stor stald i bilag 1) med det tilladte dyrehold (nudrift) som det fremgår af ansøgningskemaet nr. 80346 fra anmeldelsen i 2015 og goldkøerne og opdrættet gående på sengestald med spalter (kanal, bagskyl eller ringkanal), samt småkalvene på dybstrøelse. I det nu tilladte dyrehold i nudriften indgår således 11 småkalve 0-6 måneder x 1,31 m². pr dyr = 14 m² produktionsareal gående på dybstrøelse. Haderslev Kommune har udarbejdet en scenarieberegning med 14 m² med dybstrøelse til småkalve, der svarer til 2% af det samlede produktionsareal, og med et resultat der medfører 4,5 kg NH₃-N årligt i meremission. Meremissionen svarer til 0,4 % af den samlede emission af NH₃. Denne meremission vurderes at være uden betydning for depositionen på eventuel følsom natur. Hvorfor en ændring med indførelse af 14 m² dybstrøelse i ansøgningen anses som en bagatel og vurderes ikke at være en nødvendig ændring at indføre i ansøgningens nudrift og 8-årsdrift. Produktionsarealet vurderes derfor at være 777 m² i sengestald med spalter (kanal, bagskyl eller ringkanal) i såvel nudrift som 8-års-drift.

Det er påvist i DCA rapport² at skraberer på spaltegulve ikke har nogen effekt og er blevet taget af Miljøstyrelsens Teknologiliste, hvorfor vilkår om skrabning fra tidligere godkendelse (§11) ikke er videreført.

Ansøger har for så vidt angår Løsdriftsstalden, der udgør hele produktionsarealet, anvendt samme oplysninger til nudrift og 8-års drift.

Drivgange skal være indrettet efter gældende lovgivning i husdyrgødningsbekendtgørelsen.

Sammenfattende vurderes det, at ansøgningens nudrift og 8-års drift er baseret på lovlige vilkår.

Miljøtilladelsen omfatter:

- **Løsdriftsstald**
 - Eksisterende stald med 777 m². produktionsareal, svarende til 63 % af bruttoarealet på 1228 m².
 - Dyretype alle kvæg; Sengestald med spalter (bagskyl eller ringkanal).

I flexgruppen i alle kvæg indgår:

Alle kvæg; Sengestald med spalter (bagskyl eller ringkanal)
Malkekøer, kvier og stude. Sengestald med spalter (kanal, bagskyl eller ringkanal)
Ammekøer, slagtekalve (over 6 mdr.). Sengestald med spalter (kanal, bagskyl eller ringkanal)

- **Gyllebeholdere**
 - Eksisterende gyllebeholder på ca. 2.000 m³ og overfladeareal på 469 m²

² DCA report no 110 – December 2017

- **Andre anlæg**

- Eksisterende plansilo til ensilage med et areal på 1.274 m².
- Eksisterende fodersilo til kvæg i tilknytning til Løsdriftsstald.
- Eksisterende lade, Gl. Malkerum, Garage og halvtag som det ses af bilag 2.

Situationsplan med angivelse af placering af stalde og anlæg fremgår af bilag 2.

Gulvtyperne og produktionsarealernes placering fremgår af tabellerne i afgørelsen og situationsplanen i bilag 2.

Produktionsarealet i Løsdriftsstalden ses i bilag 3, hvor malkestald, fodergang og nakkebomsarealer er markeret og ikke er en del af produktionsarealet.

Der stilles vilkår om, at dyretype, staldsystemer samt placering og størrelse af staldanlæg og produktionsareal skal være som ansøgt.

Miljøpåvirkningen med ammoniak og lugt afhænger af produktionsarealets og gødningsopbevaringsarealets størrelse, af dyresammensætningen og de anvendte staldsystemer samt af den anvendte teknologi. Kommunen stiller derfor vilkår til disse forhold for at sikre, at miljøpåvirkningerne fra ejendommen fastholdes på det niveau, der fremgår af ansøgningen.

Fordelingen af produktionsarealer i stalden fremgår af bilag 3. Ansøger har fremsendt skitser af staldbygningerne som kommunen kan anvende i forbindelse med tilsyn på ejendommen.

Der gøres opmærksom på, at arealer, hvor der eventuelt går dyr midlertidigt, og som ikke er medregnet som produktionsarealer, skal rengøres iht. godkendelsesbekendtgørelsens § 38.

3) Husdyrbrugets lokalisering – afstandskrav

Ansøgers beskrivelse:

Husdyrbruglovens afstandskrav jf. § 6 og 8 overholdes for den eksisterende stald og gyllebeholder.

Husdyrbruget ligger mere end 50 m fra:

- eksisterende eller ifølge kommuneplanens rammedel fremtidigt byzone- eller sommerhusområde,
- område i landzone, der i lokalplan er udlagt til boligformål, blandet bolig- og erhvervsformål eller til offentlige formål med henblik på beboelse, institutioner, rekreative formål og lign.,
- en nabobeboelse

I tabellen herunder er afstande jf. Husdyrbruglovens § 8 vist:

Tablel 5: Faste afstandskrav i henhold til Husdyrgødningsbekendtgørelsens §8

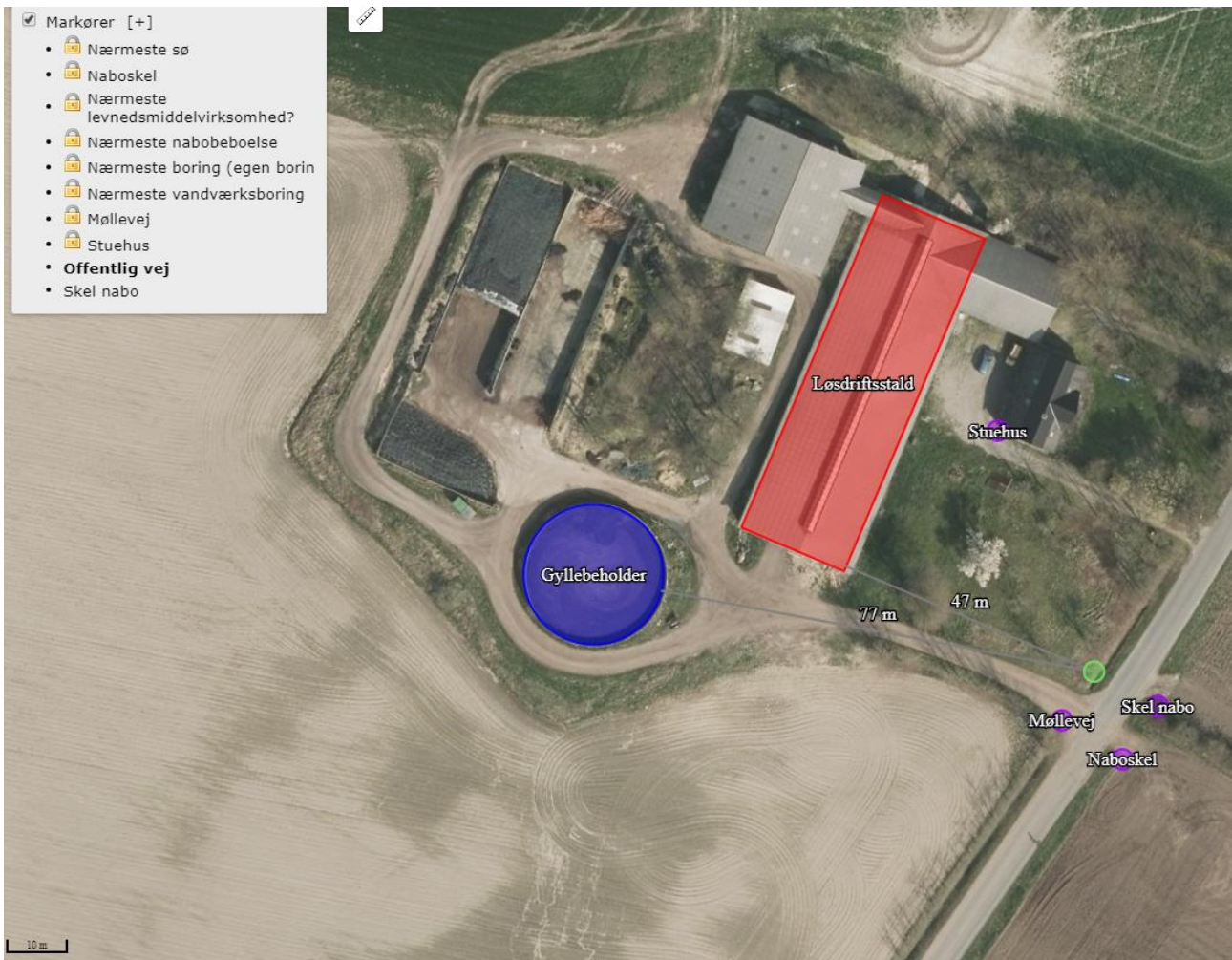
Nærmeste...	Afstand	Beskrivelse	Afstandskrav
Nabo	145 m	Møllevvej 22	50 m
Naboskel	59 m	Løsdriftsstald til skel mod øst	30 m
Beboelse på samme ejendom (stuehus)	15 m	Stuehuset	15 m
Samlet bebyggelse i landzone	515 m	Boligområde LP61-05	87 m*
Byzone (eksisterende og fremtidig)	225,5 m	Fremtidig byzone vest for Nustrup	155 m*
Fælles vandindvindingsanlæg	586	Nustrup, boring nr. 141.928	50 m
Enkelt vandindvindingsanlæg	185 m	Imod vest (egen) boring nr. 141.918	25 m
Vandløb - åbent	221 m	Imod syd	15/100 m
Sø	296 m	Mod øst	15/100 m
Offentlig vej	47 m	Fra Løsdriftsstald til offentligt vejskel.	15 m

* Afstandskravet er opgivet som de beregnede geneafstande. Der skal gøres opmærksom på, at afstanden måles fra et beregnet midtpunkt til beboelsesbygningen ved samlet bebyggelse og til zonegrænse ved sommerhus- og byzoneområde.

Kilder: www.husdyrgodkendelse.dk, Danmarks Miljøportal og Jupiterdatabsen (Geus)

Afstandskravene til vandløb (herunder dræn) og søer større end 100 m², offentlig vej og privat fællesvej, og beboelse på samme ejendom er 15 m - afstandskravene til vandforsyningsanlæg, der ikke er til almen vandforsyning og til levnedsmiddelvirksomhed er på 25 m - afstandskrav til naboskel er på 30 m - og afstandskrav til vandforsyningsanlæg til almen vandforsyning er på 50 m. Husdyrgodkendelse.dk opgiver afstanden fra nærmeste stald eller lager i forhold til de forskellige udpegninger (markører).

På kortudsnittet på figur 4 er vist nærmeste § 3 registrerede sø, naboskel, nabobeboelse (Møllevvej 22), ikke almene vandboring offentlig vej (Møllevvej) og beboelsen på ejendommen. Nærmeste levnedsmiddelvirksomhed og vandværksboring ligger så langt væk, at de nærmeste øvrige punkter ikke ville kunne ses ordentligt på kortudsnittet, hvis alle punkter skulle vises.



Figur 4: Oversigtskort med nærmeste afstandsmarkører.

Haderslev Kommunes vurdering

De fastsatte afstandskrav i husdyrbruglovens § 6 og § 8 gælder for både etableringer og udvidelser. Afstandskravene i henhold til § 6 og § 8 i lov om miljøgodkendelse m.v. af husdyrbrug måles til kanten af de pågældende bygninger.

Der udvides ikke med yderligere produktionsarealer i de eksisterende bygninger.

Ændringen af husdyrbruget sker indenfor rammerne af det eksisterende anlæg. Da der ikke bygges nye anlæg vurderer Haderslev Kommune at afstandskravene i §§ 6 og 8 ikke er relevante at behandle yderligere.

4) Husdyrbrugets landskabelige placering og planmæssige forhold

Ansøgers beskrivelse:

Husdyrbruget ligger i landzone uden for lokal- eller kommuneplanlagte områder. Ud fra Haderslev Kommunes GIS kort ligger husdyrbruget inden for områder, der er udpeget som Bevaringsværdige landskaber og Særlige værdifulde landbrugsområder men uden for Specifik geologisk bevaringsværdi og Større uforstyrrede landskaber.

Ifølge Slots- og Kulturarvsstyrelsens hjemmeside er der ikke gjort fund i umiddelbar nærhed af husdyrbruget. Da der ikke sker udvidelse eller ændringer af bygninger eller anlæg, kan der ikke ske negativ påvirkning af kulturarv.

Haderslev Kommunes vurdering

Anlægget er beliggende midt imellem Gram og Vojens, syd for landsbyen Nustrup.



Figur 5: Staldanlægget er placeret ved rød prik.

Anlægget ligger vest for israndlinjen fra sidste istid på en bakkeø fra forrige istid i et landskab med mindre skovområder, overdrevsarealer, dyrkede marker, samt spredt beliggende gårde. Ejendommen ligger i landzone og udenfor lokalplanlagte eller kommuneplanlagte områder. Ejendommen ligger alene i områdeudpegningen i Kommuneplanen 2017 i Særligt værdifulde landbrugsområder. Anlægget er beliggende i Område med Særlige Drikkevandsinteresser og Nitratfølsomt indvindingsområde for grundvand, hvilket ikke behandles yderligere, da der alene er tale om overgang til nye regler i det eksisterende anlæg.

Landskabet påvirkes ikke, da ændringen af dyreholdet sker i eksisterende bygninger. Ligeledes er Slots- og Kulturstyrelsens registreringer ikke relevante da ændringen sker i et eksisterende anlæg.

Kommunen vurderer, at der ikke er noget, der strider imod væsentlige interesser, der skal varetages med Kommuneplan 2017.

5) Husdyrgødning

Ansøgers beskrivelse

Husdyrbrugets opbevaringsanlæg fremgår af tabellen nedenfor. Gyllebeholderen er på 2.000 m³.

Tabel 6: Husdyrbrugets gødningsopbevaringsanlæg, er vist i situationsplanen, bilag 2.

Navn	Lagertype	Yderligere oplysninger	Bedste tilgængelige opbevaringsteknik	Dimension	Areal (m ²)
Ansøgt drift					
Gyllebeholder	Flydende				469

Med en forventet produktion på maks. 147 kvier fra ca. 18-23 mdr. på spalter hvor dyrene er udegående ca. halvdelen af året, kommer der ca. 536 m³ gylle. Fremadrettet vil dyrene ikke have adgang til staldene, når de er udegående.

Regnvand fra ensilagepladser og forplads ledes til gyllebeholder. Området er opmålt til ca. 1.525 m², hvilket giver en årlig vandmængde på 1.614 m³ pr. år (middel nedbørsmængde pr. dag jf. klimatilpasning.dk (Observationsdata 1986-2005)).

Der tilkøres ca. 600 m³ gylle fra enten Gabøl Byvej 35 eller Ribevej 75.

Ved fuld produktion er der 7,8 måneders opbevaringskapacitet. Da mindst 2/3 af den producerede kvælstof i husdyrgødningen stammer fra kvæg, og dyrene er udegående i sommerhalvåret, er Husdyrgødningsbekendtgørelsens normale krav 7 måneders opbevaringskapacitet.

Haderslev Kommunes vurdering

Ifølge § 11 i husdyrgødningsbekendtgørelsen vil en opbevaringskapacitet svarende til mindst 9 måneders produktion normalt være tilstrækkelig til, at udbringningen og gødningsanvendelsen kan ske i overensstemmelse med de generelle miljøregler. Dog skal der være minimum 6 måneders kapacitet.

Gødningsproduktionen er relateret til antal dyr og ikke til m² produktionsareal. Denne § 16b miljøtilladelse stiller ikke krav om dyrenes maksimale antal, og ejendommens opbevaringskapacitet beregnet i måneder kan derfor variere år for år.

Med baggrund i normal 2020 fra Aarhus Universitet produceres der med de forventede 147 kvier x 6,44 ton gylle/år per årsopdræt = ca. 947 t årligt, svarende til ca. 79 t om måneden. Med ca. ½-delen afsat på græsmarkerne (474 t) produceres der i gennemsnit ca. 40 t om måneden. Da regnvand på de befæstede arealer tilledes gyllebeholderen fra

- Plansiloen på 1.274 m² x 0,916 m³ regnvand årligt = 1.167 m³ vand
- Befæstet areal på 251 m² x 0,916 m³ regnvand årligt = 230 m³

I alt ca. 1.397 m³ regnvand årligt, der tilledes gylletanken. Inklusiv regnvand genereres således i alt 1.871 m³ (1.397 m³ + 474 m³) svarende til 156 m³ om måneden. Da gyllebeholderen er på 2.000 m³ er der derfor kapacitet til godt 12 måneders produktion i beholderen. Dermed er kravet om minimum 9 måneders opbevaringskapacitet på ejendommen opfyldt.

Ifølge DMI kan der i fremtiden forventes mere nedbør, efterhånden som klimaet bliver varmere, og nedbøren falder særligt om vintren. Der kan forventes mere regn, flere stormfloder og flere kraftige skybrud; Og det kan ikke undgås, at markerne bliver vådere og oversvømmede, så der ikke altid kan køres på markerne og udbringes gylle som hidtil forventet. Det skal der tages højde for, så vi undgår overflydte gylletanke. Det skal derfor tilstræbes en opbevaringskapacitet til mere end 9 måneder.

Haderslev kommune vurderer sammenfattende, at der er tilstrækkelig kapacitet til opbevaring af husdyrgødningen på ejendommen. Det forudsættes, at de til enhver tid gældende krav om opbevaringskapacitet overholdes, jf. husdyrgødningsbekendtgørelsen § 11.

Der er ikke møddingsplads på ejendommen, og miljøtilladelsen stiller derfor vilkår om, at der ikke må oplagres fast husdyrgødning på ejendommen.

6) Foderopbevaring

Ansøgers beskrivelse

Ensilagepladser er ikke indtegnet i Husdyrgodkendelse.dk, idet der er tale om eksisterende lovlige anlæg, der ikke ændres. Det er udelukkende nye ensilageopbevaringsanlæg, der skal indtegnes.

Haderslev Kommunes vurdering

Grovfoder opbevares i to plansiloer på i alt 1.274 m² vest for anlægget, som det fremgår af bilag 2 med situationsplanen. Derudover er der på anlægget en fodersilo, en lade, et halvtag, gl. malkeum og garage.

Der stilles vilkår om plansiloens maksimale størrelse og afløbsforhold.

7) Ammoniakemission - Naturvurdering og Bilag IV-arter

Ansøgers beskrivelse

Ud fra oplysningerne om størrelsen af produktionsarealerne, dyre- og gulvtype i ansøgt drift, nudrift og 8-års drift samt evt. oplysninger om miljøteknologier beregnes husdyrbrugets ammoniakemission i de tre drifter.

Ammoniakemissionen fra stalde og opbevaringslagre fremgår af tabel 7. Den totale ammoniakemission fra husdyrbruget er alle drifter på 1.088,7 kg NH₃-N/år.

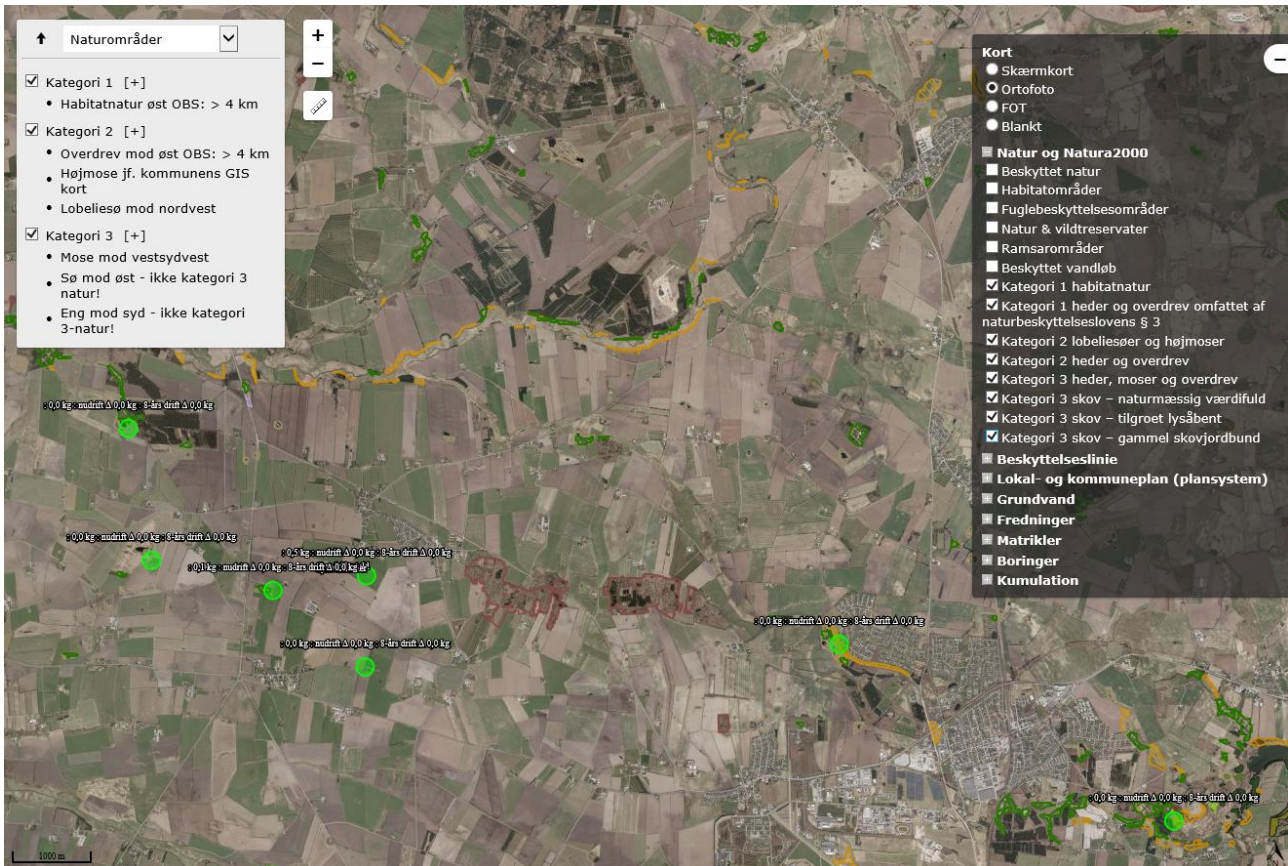
Tabel 7: Ammoniakemission fra staldafsnit, opbevaringslagre og totalt fra husdyrbruget.

Drifttype:	Ammoniakemission fra staldafsnit (kg NH ₃ -N/år)	Ammoniakemission fra lagre (kg NH ₃ -N/år)	Ammoniakemission fra husdyrbruget (kg NH ₃ -N/år)
Ansøgt drift	901,3	187,4	1088,7
Nudrift	901,3	187,4	1088,7
8 års-drift	901,3	187,4	1088,7

De nærmeste naturtyper i forhold til husdyrbruget er udpeget (se figur 4 og 5)

Husdyrbrugets ammoniakemission må ikke give anledning til væsentlige påvirkninger af naturområder, der er beskyttede af europæisk lovgivning (Natura 2000 områder). Der må heller ikke ske påvirkning af naturområder, der er beskyttet af dansk lovgivning eller som kan være leve- eller ynglelokaliteter for særligt beskyttede dyrearter (bilag IV arter).

I tabel 8 ses de specifikke krav for maksimal total- og merdeposition af ammoniak til kategori 1 og 2 natur, samt krav der kan stilles til kategori 3 natur.



Figur 6: Alle udpegede ammoniakdepositions punkter

Tabel 8: Krav til maksimal total- og merdeposition af ammoniak

Ammoniakfølsom natur	Beskrivelse	Krav
Kategori 1	Ammoniakfølsomme Natura 2000-naturtyper uanset størrelse jf. bilag 3 pkt. D i bekendtgørelse om godkendelse og tilladelse m.v. af husdyrbrug hvis de er beliggende inden for et Natura 2000 område og er omfattet af udpegningsgrundlaget og kortlagt, samt heder og overdrev inden for et Natura 2000 område som er omfattet af § 3 i NBL3 (dvs. større end 2.500 m ²)	Max. Totaldeposition (stald og lager) afhængig af antal husdyrbrug i nærheden ³): 0,2 kg N/ha/år ved > 1 husdyrbrug 0,4 kg N/ha/år ved 1 husdyrbrug 0,7 kg N/ha ved 0 husdyrbrug.
Kategori 2	Ammoniakfølsomme naturtyper som ligger udenfor Natura 2000 område: højmoser, lobeliesøer, heder der i sig selv er større end 10 ha og omfattet af § 3 i NBL og overdrev der i sig selv er større end 2,5 ha og omfattet af § 3 i NBL.	Max. totaldeposition på 1,0 kg N/ha pr. år.
Kategori 3	Ammoniakfølsomme naturtyper der ikke er omfattet af kategori 1 og 2 og som ligger uden for Natura 2000	Kommunen vurderer konkret, om der skal fastsættes vilkår

³ Bekendtgørelse af lov om naturbeskyttelse LBK nr 240 af 13/03/2019

	<p>område i form af heder, moser og overdrev der er omfattet af § 3 i NBL samt ammoniakfølsomme skove.</p> <p>For at være ammoniakfølsom skal skove være større end 0,5 ha og mere end 20 m bred og bevokset med træer, der danner eller inden for et rimeligt tidsrum vil danne en sluttet skov af højstammede træer og</p> <p>1) hvor der har været skov på arealet i lang tid (i størrelsesorden mere end ca. 200 år), så der er tale om gammel »skovjordbund«,</p> <p>2) hvor skoven er groet frem af sig selv på et naturareal, fx tidligere hede, mose eller overdrev, så jordbunden ikke har været dyrket mark inden for en periode svarende til perioden for gammel »skovjordbund« (dvs. i størrelsesorden mere end ca. 200 år), eller</p> <p>3) hvor der i skoven er forekomst af naturskovindikerende eller gammelskovsarter, som er medtaget på listen "Arter, der er brugt ved prioritering af naturmæssigt særligt værdifulde skove omfattet af § 25 i lov om skove" og arterne har væsentlig, definerende betydning for skovens naturværdi.</p>	<p>om max. merdeposition, og hvad det nødvendige krav til max. deposition skal være. Kravet må dog ikke være under en max. merdeposition på 1,0 kg N/ha pr. år</p>
<p>Beskyttede naturtyper der ikke hører under Kategori 1-3, men som efter en konkret vurdering, er ammoniakfølsomme.</p>	<p>Kan fx være enge, strandenge og søer</p>	
<p>* Antallet af husdyrbrug ud over det ansøgte opgøres på følgende måde (kumulationsmodel):</p> <p>Antal husdyrbrug med en emission på mere end 150 kg NH₃-N pr. år indenfor 200 m</p> <p>Antal husdyrbrug med en emission på mere end 450 kg NH₃-N pr. år indenfor 200-300 m</p> <p>Antal husdyrbrug med en emission på mere end 750 kg NH₃-N pr. år indenfor 300-500 m</p> <p>Antal husdyrbrug med en emission på mere end 1.500 kg NH₃-N pr. år indenfor 500-1.000 m</p> <p>Antal husdyrbrug med en emission på mere end 5.000 kg NH₃-N pr. år indenfor 1.000-2.500 m</p>		

Kategori 1 natur

Det nærmeste kategori 1 naturområde er et surt overdrev i Natura 2000 habitatområdet Pamhule Skov og Stevning Dam, der ligger godt 11 km øst for husdyrbruget

Kategori 2 natur

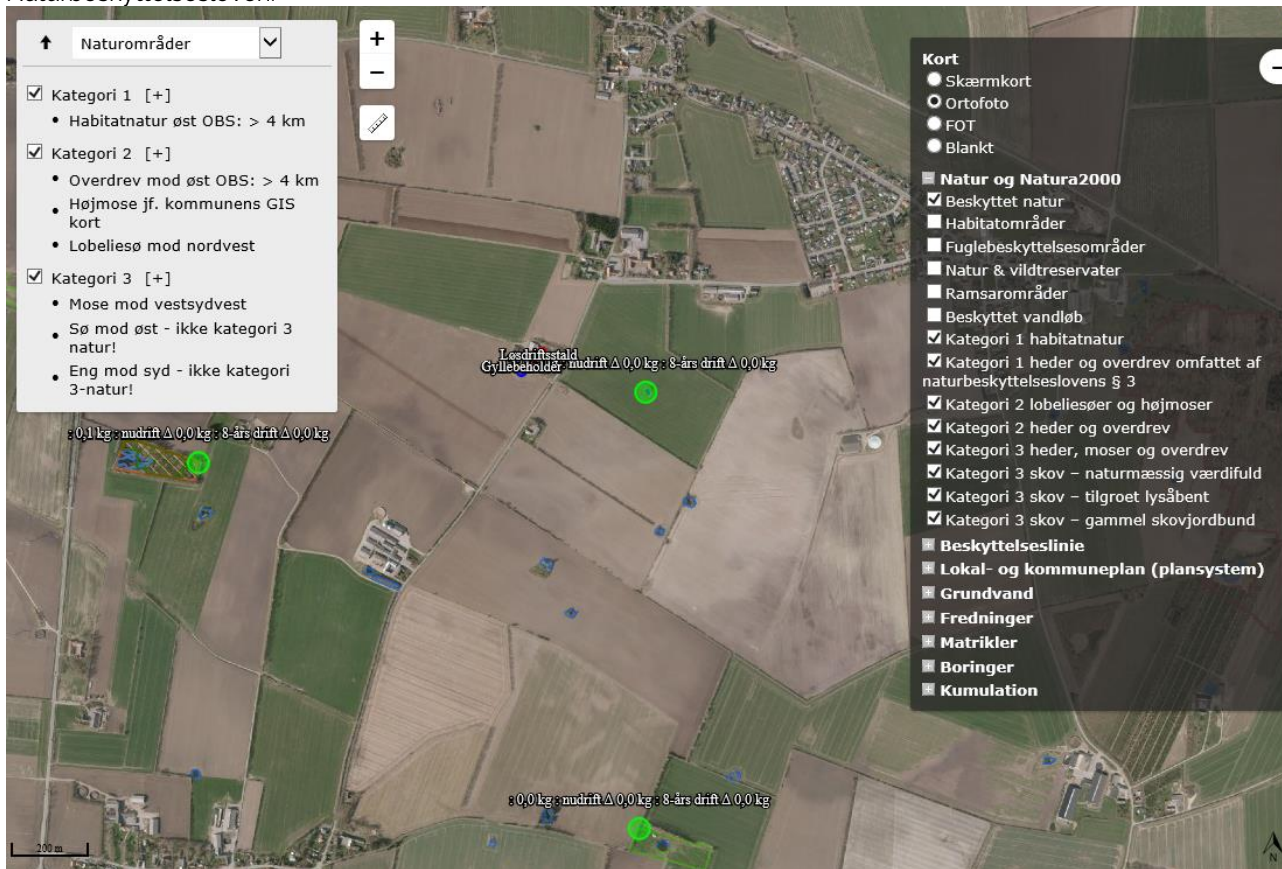
Det nærmeste kategori 2 naturareal er ifølge Husdyrgodkendelse.dk et overdrev ca. 6,5 km øst for husdyrbruget. Ifølge Haderslev Kommunes GIS-kort er mosen ca. 2,5 km nordvest for husdyrbruget en højmose, hvorfor denne også er udpeget som kategori 2 natur. Desuden ligger der en lobeliesø ca. 3,4 km nordvest for husdyrbruget. Søen har fejlagtigt været medtaget på kortet over kategori 1 natur, men er det ikke længere. Søen er imidlertid ikke vist på kortet over kategori 2 natur. For en sikkerheds skyld er søen udpeget som kategori 2 natur.

Kategori 3 natur og § 3 områder

Det nærmeste kategori 3 naturområde er en mose knap 1 km vestsydvest for husdyrbruget. En del af arealet er desuden udpeget som ammoniakfølsom skov – tilgroet lysåben.

Da den udpegede potentielt ammoniakfølsomme skov modtager mindre end 1 kg NH₃-N/ha/år, er der ikke brugt ressourcer på at afklare om skoven reelt er ammoniakfølsom, eller om afgrænsningen af skoven er korrekt.

Der er også foretaget ammoniakdepositionsregninger til den nærmeste sø og eng, da disse er beskyttet af Naturbeskyttelsesloven.



Figur 7: Ammoniakdepositions punkter tæt på husdyrbruget

Mer- og totaldepositionen til de udpegede naturområder fremgår af tabel 9.

Ammoniaktotaldepositionen til nærmeste kategori 1 og 2 natur er beregnet til 0,0 kg NH₃-N/ha/år.

Husdyrgodkendelse.dk understøtter ikke beregninger udover 4 km fra husdyrbruget og vil altid vise 0,0 kg NH₃-N/ha/år, når afstanden er større end 4 km.

Da totaldepositionen til kategori 1 naturen er på 0,0 kg NH₃-N/ha/år, er det ikke relevant at se på kumulation i forhold til ammoniakdeposition fra andre husdyrbrug til naturpunktet, hvorfor der ikke er brugt tid på at finde ud af, hvor stor ammoniakemission der er fra husdyrbrug inden for en radius af 2,5 km.

I forhold til kategori 3 natur er den maksimale beregnede merdeposition 0,0 kg NH₃-N/ha/år til mosen knap 1 km vestsydvest på.

Det skrappeste krav, kommunen kan stille til kategori 3 natur, er en merdeposition på maks. 1,0 kg N/ha/år.

Alle beskyttelsesniveauerne for ammoniakdeposition til kategori 1, 2 og 3 natur er dermed overholdt.

De nærmeste § 3 områder, som ikke er kategori 3 natur, er en sø godt 300 m øst for husdyrbruget samt en eng ca. 1,3 km syd for husdyrbruget, der modtager merdeposition på 0,0 kg NH₃-N/ha/år.

Table 9: Overview of merdeposition and totaldeposition in kg NH₃-N/ha/år

Navn:	Kategori:	Opretter:	Kumulation:	Ruhed natur:	Merdeposition (kg N/ha/år):		Totaldeposition (kg N/ha/år):
					8-års drift	Nudrift:	
Lobeliesø mod nordvest	Kategori 2	Ansøger	0	S	0,0	0,0	0,0
Eng mod syd - ikke kategori 3-natur!	Kategori 3	Ansøger	0	Bn	0,0	0,0	0,0
Habitatnatur øst OBS: > 4 km	Kategori 1	Ansøger	0	Bn	0,0	0,0	0,0
Sø mod øst - ikke kategori 3 natur!	Kategori 3	Ansøger	0	Mk	0,0	0,0	0,5
Mose mod vestsydvest	Kategori 3	Ansøger	0	S	0,0	0,0	0,1
Højmose jf. kommunens GIS kort	Kategori 2	Ansøger	0	Bn	0,0	0,0	0,0
Overdrev mod øst OBS: > 4 km	Kategori 2	Ansøger	0	Bn	0,0	0,0	0,0

Bilag IV arter

Ifølge Danmarks Miljøportal (<http://naturdata.miljoportal.dk/speciesSearch>) er der ingen registreringer af bilag IV-arter, rød-liste arter eller andre fredede arter inden for en radius af 1.000 m.

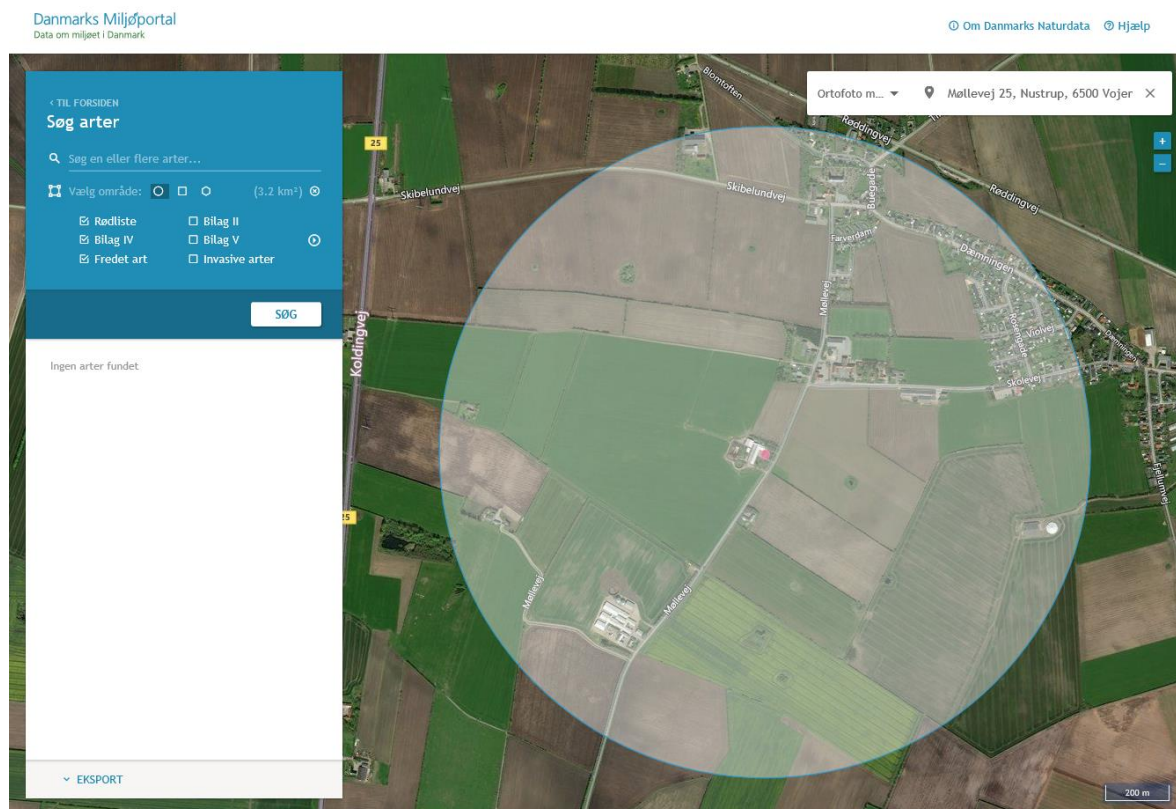


Figure 8: Overview of registrations of Bilag IV species etc. from Naturdata on the Danish Environmental Portal

De nærmeste områder, der potentielt kunne være yngle- og levesteder for bilag IV-arter vurderes at være søen ca. 300 m øst for husdyrbruget eller eventuelt omkringliggende diger, som også ligger fra ca. 300 m og udefter fra husdyrbruget.

Pga. afstanden fra husdyrbruget til potentielle yngle- og levesteder, da der ikke fjernes hverken træer, stenbunker, jorddiger eller gamle bygninger, som kan være mulige opholdssteder, vurderes det, at husdyrbruget ikke kan påvirke bilag IV-arters yngle- eller levesteder negativt.

Haderslev Kommunes vurdering

Ammoniakemissionen fra husdyrbruget er på 1.089 kg NH₃-N årligt.

Haderslev Kommune har foretaget en vurdering af om naturområderne i nærheden af ejendommen kan blive påvirket væsentligt som følge af øget kvælstoffordampning.

Naturvurdering – Resumé

Plantesamfund i terrestriske naturområder kan være følsomme overfor luftbåren ammoniak. Ammoniak kan medføre eutrofiering, som kan forringe områdernes naturmæssige værdi. I forbindelse med en husdyrproduktion vil der normalt ske en fordampning af ammoniak fra stald og lager. En stor del af den fordampede ammoniak falder i kort afstand fra kilden og kan derfor forringe kvaliteten af nærliggende naturområder.

I miljøgodkendelsesordningen er der som udgangspunkt taget det nødvendige hensyn til naturområder, i kraft af krav til den maksimalt tilladte totaldeposition eller merdeposition af ammoniak til forskellige ammoniakfølsomme naturtyper. Ammoniakdepositionen fra husdyrbruget skal overholde beskyttelsesniveauet i husdyrgodkendelsesbekendtgørelsen. Hele naturvurderingen kan ses i bilag 4.

Konklusionen på kommunens naturvurdering er:

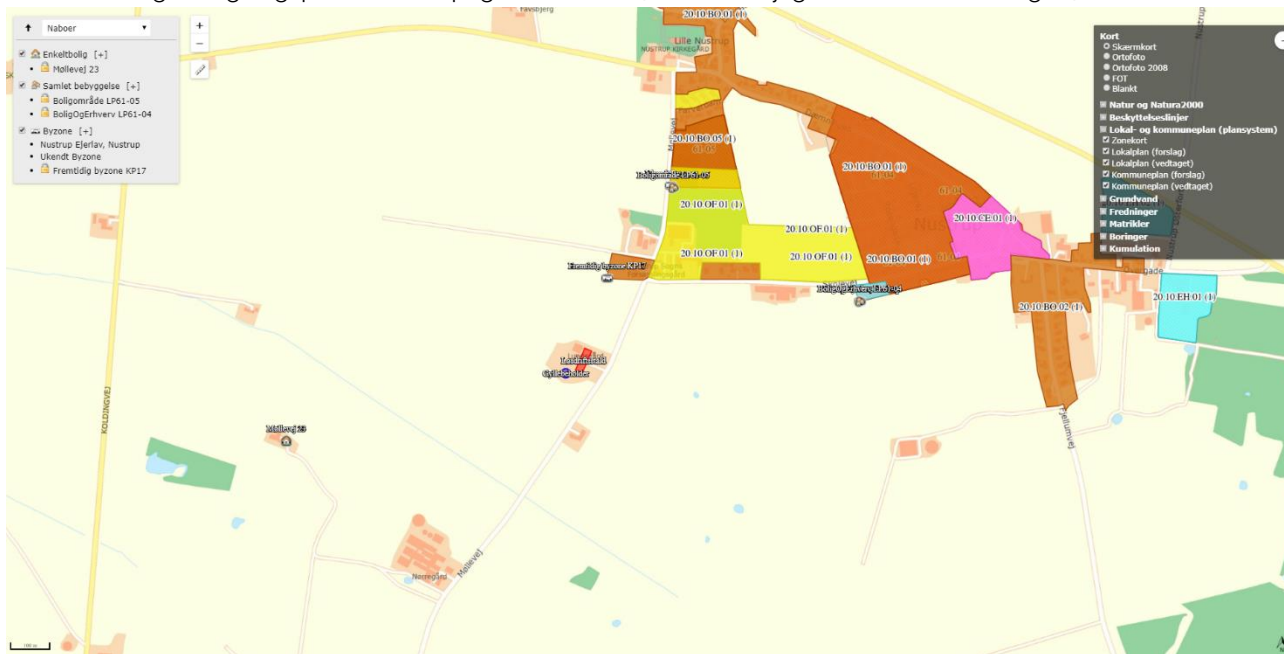
- Tilstanden i naturområderne i kategori 1, 2 eller 3 samt i øvrig § 3 natur vurderes ikke at ville ændre sig som følge af det ansøgte på Møllevej 25.
- Samlet set vurderes ammoniakdeposition fra anlægget ikke at udgøre en væsentlig påvirkning af de nærmeste Natura 2000-områders udpegningsgrundlag. Ligeledes vurderes det, at ammoniakdeposition eller øvrige ansøgte ændringer ikke vil skade arter opført på habitatdirektivets bilag IV.

Der stilles på den baggrund ingen skærpende vilkår.

8) Lugt

Ansøgers beskrivelse






Nærmeste lugtberegningsskema er udpeget i skema 207106 i Husdyrgodkendelse.dk (se figur 7).



Figur 9: Nærmeste nabo, samlede bebyggelser og byzoner

Der er ikke kumulation i forhold til lugt fra andre husdyrbrug i forhold til hverken nærmeste nabo, samlet bebyggelse, eller byzone, idet der ikke ligger husdyrbrug med en ammoniakemission på mere end 750 kg NH₃-N pr. år inden for henholdsvis 100 m fra enkeltbeboelser uden landbrugspligt eller 300 m fra samlet bebyggelse og byzone.

Tabel 10: Beregning af lugt geneafstand til nærmeste nabo, samlet bebyggelse og byzoner.

Bebyggelse	Kumulation	Model	Ukorrigeret geneafstand (m)	Korrigeret geneafstand (m)	Vægtet gennemsnitsafstand (m)	Genekriterie overholdt
 Møllevvej 23	0	FMK	49,1*	49,1*	814,5	Ja
 BoligOgErhverv LP61-04	0	FMK	87,2	87,2	747,5	Ja
 Fremtidig byzone KP17	0	FMK	155,2	155,2	225,5	Ja
 Nustrup Ejerlav, Nustrup	0	FMK	155,2	155,2	747,5	Ja
 Ukendt Byzone	0	FMK	155,2	155,2	515,2	Ja

Forklaring til samlet resultat af lugtberegning

* Geneafstanden fra NY modellen er 0, selvom der er en faktisk lugt fra staldgruppen. Dette skyldes at lugten er for lav til at lugtspredningen kan beregnes.

Konsekvenszone: 171 m

Haderslev Kommunes vurdering

Lugten fra staldene er på baggrund af ansøgningen beregnet til i alt 10.101 OU/s.

I ansøgningsystemet er beregnet en geneafstand for de 3 genekriterier (beboelsestyper): byzone, enkelt beboelse, og samlet bebyggelse i landzone.

Naboejendomme med landbrugspligt eller ejendomme ejet af ansøger er ikke omfattet af genekriterierne for lugt. Geneafstanden (korrigeret geneafstand) er den minimumsafstand, der skal være fra et anlæg til de 3 beboelsestyper, for at genekriteriet ikke overskrides.

I figur 8 ses målepunkterne for lugt og i tabel 11 ses it-ansøgningsystemets beregnede geneafstande, samt den faktiske vægtede gennemsnitsafstand (vægtet gennemsnitsafstand) for produktionen til de 3 geneområder.

Tabel 11: Beregnede geneafstand og faktiske afstande til beboelser

Områdetype	Korrigeret geneafstand	Vægtet gennemsnitsafstand	Genekriterie overholdt
Enkelt-bolig uden landbrugspligt Møllevvej 23	49 meter	815 meter	Ja
Samlet bebyggelse Bolig og Erhverv LP61-04 imod øst i Nustrup	87 meter	748 meter	Ja
Fremtidig Byzone KP17	155 meter	226 meter	Ja

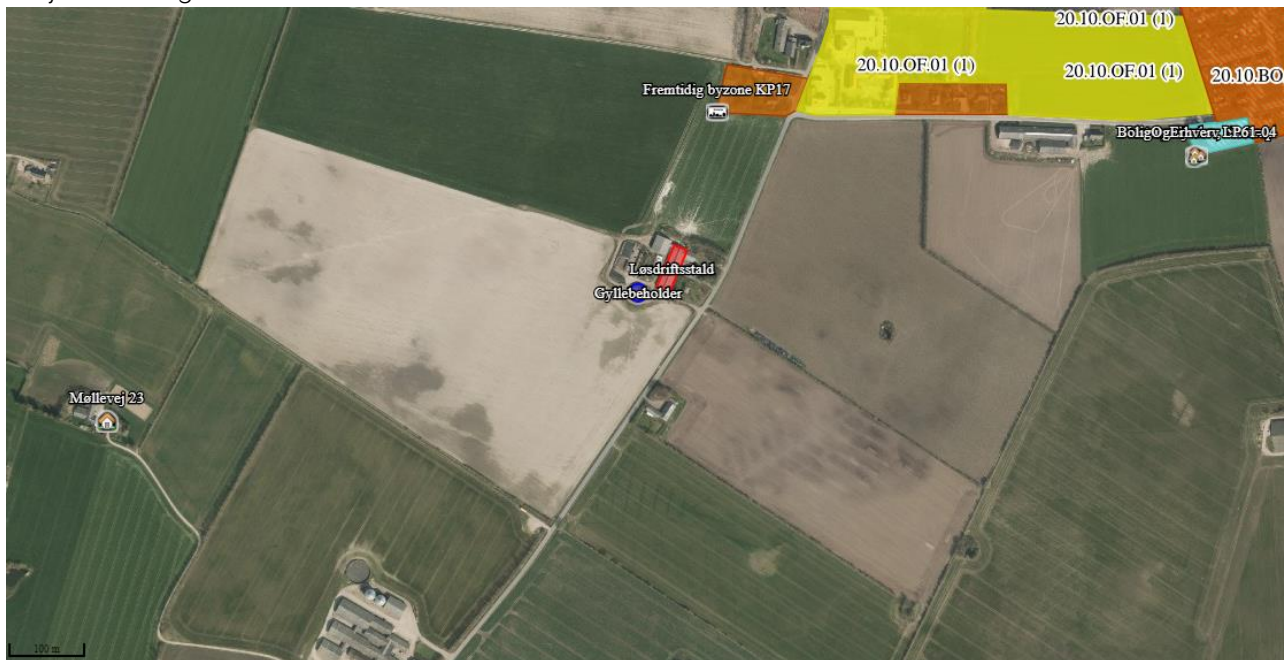
Geneafstanden til nærmeste nabo i Møllevvej 23 beregnes til godt 49 m og den fysiske vægtede gennemsnitsafstand til staldene beregnes til knapt 815 m.

Geneafstanden til nærmeste nabo i samlet bebyggelse i landzone imod øst i Nustrup beregnes til 87 m og den fysiske afstand til anlægget er 748 m.

Geneafstanden til fremtidig byzone i Nustrup umiddelbart nord for anlægget beregnes til 155 m og den fysiske afstand til anlægget er 226 m.

Afskæringskriteriet for lugt til alle naboer er således overholdt.

Ejendommens placering i forhold til nærmeste enkeltliggende nabo uden landbrugspligt, til samlet bebyggelse og til byzone, fremgår af nedenstående kort.



Figur 10: Målepunkter for nærmeste naboer

I dialog med ansøger er målepunkterne for lugt ændret; Ansøger har dog ønsket at fastholde "Nustrup Ejerlav, Nustrup" i ansøgers tabel 10 ovenfor som byzone. Haderslev Kommune vurderer, at punktet er samlet bebyggelse i Nustrup og ikke byzone, som det ses af tabel 11 ovenfor (Bølg og Erhverv LP61-04). "Ukendt byzone" i tabel 10 er ikke relevant, idet den fremtidige byzone ligger tættere på anlægget.

For alle husdyrbrug gælder, at lugtemissionen kan begrænses ved at opretholde en god staldhygiejne, og at produktionsforhold og arbejdsgange skal tilrettelægges således, at dannelse af lugtende stoffer minimeres. På baggrund heraf stiller Haderslev Kommune vilkår vedrørende rengøring af staldanlæg med henblik på at sikre, at lugtgener begrænses mest muligt.

Der stilles vilkår om, at der ikke må være væsentlige lugtgener, dvs. gener, som kommunen vurderer, er væsentligt større end det, der kan forventes ifølge grundlaget for miljøvurderingen.

9) Støjkilder og rystelser

Ansøgers beskrivelse

Husdyrbruget ligger ca. 600 og 900 m fra nærmeste andre husdyrbrug på Møllevej 21 og Fjellumvej 20 målt fra centrum til centrum af staldanlæggene.

Det vurderes, at der ikke vil kunne opstå kumulative effekter med hensyn til støj, rystelser og vibrationer, støv- og lysgener, skadedyr, transporter og affald, pga. afstanden til disse husdyrbrug. De enkelte kilder til gener/forurening er beskrevet herunder.

De største støjgener fra husdyrbruget vil være støjgener i forbindelse med stakning af ensilage, fodring, gyllepumpning i forbindelse med flytning og udbringning af husdyrgødning samt transport af dyr, foder og gylle mv

Transporter forbi naboer vil kunne høres, men adskiller sig ikke fra anden vejtransport. Pga. afstanden til nærmeste naboer mv. vurderes støj fra husdyrbruget ikke at kunne genere naboerne.

Der kan eventuelt forekomme mindre rystelser i forbindelse med transport til og fra husdyrbruget og internt på husdyrbruget. Der sker ingen ændringer i kilderne til eventuelle rystelser og vibrationer fra husdyrbruget med det ansøgte. Kilder kan fx være gyllepumper, traktorer (specielt ved stakning af ensilage) samt andre maskiner. Der er ingen kompressorer på husdyrbruget. Malkeanlægget er nedlagt.

Pga. afstanden til nærmeste naboer mv. vurderes eventuelle rystelser og vibrationer ikke at kunne genere naboerne.

Haderslev Kommunes vurdering

På baggrund af ejendommens lokalisering vurderes det, at støjen fra anlægget med tilknyttede aktiviteter generelt ikke vil give anledning til væsentlige støjgener for de omkringliggende nabobeboelser. Kommunen vurderer, at støjen ikke vil overstige miljøstyrelsens vejledende maksimums grænser på 55 dB dag / 45 dB aften / 40 dB nat ved nabobeboelse.

De vejledende støjgrænser stilles som vilkår. Det bemærkes, at brugen af landbrugsredskaber i marken er undtaget fra støjgrænserne.

De givne oplysninger om støjkilder vurderes ikke umiddelbart at give anledning til rystelser ved naboer. Haderslev Kommune vurderer derfor, at rystelser ikke vil give anledning til væsentlige gener, og der stilles ikke vilkår til rystelser.

10) Støv

Ansøgers beskrivelse

Støv vil primært forekomme i forbindelse med indkørsel af foder, flytning og udbringning af gylle samt markarbejde i tørre perioder, hvor evt. jord på veje kan hvirvles op. Markbruget sker med udgangspunkt i ejendommen Ålkærvej 6. Der vil blive fejlet efter kørsel, når der er behov for det. Kørearealerne rundt om bygningerne og ensilagepladserne er grusbelagte, hvilket reducerer støvgenerne.

Der sker ingen kornopbevaring på husdyrbruget.

Pga. afstanden til nærmeste naboer mv. vurderes støv ikke at kunne genere naboerne

Haderslev Kommunes vurdering

En væsentlig kilde til eventuelle støvgener kan være håndtering af hø og halm, indlæsning af foder, samt kørsel på grusbelagt plads og veje. Der stilles vilkår om, at der ikke må opstå væsentlige støvgener for de omkringboende.

Der henvises til god landmandspraksis. Det vil sige, at al transport til og fra bedriften foregår ved hensynsfuld kørsel og planlægges således, at omgivelserne påvirkes mindst muligt.

11) Lys

Ansøgers beskrivelse

Der er ingen udvendig belysning på husdyrbruget.

I stalden er der kun tændt lys ved arbejde i stalden i mørke perioder samt vågelys om natten.

Køretøjer med lys vil i perioder kunne holde/køre ved gyllebeholder, ensilagepladser og stald i forbindelse med udbringning og flytning af gylle, stakning af ensilage og transport af dyr og foder.

Pga. afstanden til nærmeste naboer mv. vurderes lys ikke at kunne genere naboerne.

Haderslev Kommunes vurdering

I fraværet af udendørs belysning vurderes det, at lysforhold på ejendommen ikke vil få en væsentlig indvirkning på landskabet eller være til væsentlig gene for omkringboende i de mørke timer. Der stilles dog stadig vilkår om, at lys ikke må være til væsentlig gene.

12) Fluer og skadedyr

Ansøgers beskrivelse

Fluebekæmpelse sker ved renholdelse i og omkring bygningerne. Opbevaring af foder sker i ensilagepladser og der fejles op ved eventuelt spild, så der ikke opstår risiko for tilhold af skadedyr (rotter og mus m.v.). Der er aftale med privat firma om rottebekæmpelse.

Med bekæmpelse af skadedyr vurderes der ikke at kunne opstå gener for naboer m.v.

Haderslev Kommunes vurdering

Det skal søges at minimere gener fra fluer og skadedyr, hvilket fastholdes gennem vilkår om ryddelighed, om foderopbevaring og om at overholde retningslinjer fra Skadedyrlaboratoriet, Århus Universitet, Institut for Agroøkologi; <http://www.dpil.dk>
Konstateres der rotter på ejendommen, skal det straks meddeles til kommunen, så bekæmpelse kan iværksættes.

13) Transport, til- og frakørsler

Ansøgers beskrivelse

Transporter til og fra husdyrbruget sker ad den sydligste overkørsel til Møllevej.

Tunge transporter sker typisk i tidsrummet 07.00-16.00 på hverdage, dog vil der i forbindelse med udbringning af gylle og indkørsel af græs og majs ske kørsel uden for dette tidsrum, for at få færrest muligt kørselsdage.

Herudover er der kørsel med personbiler. Antallet af personbiltransporter i forbindelse med husdyrbruget skønnes at være ca. en gang dagligt.

Tabel 12: Skønnede antal transportere i nudrift og ansøgt drift

Tunge transportere (en transport ind og ud betragtes som en samlet kørsel)	Nudrift og ansøgt drift antal/år
Flytning af dyr (traktor og vogn, kapacitet til ca. 10-15 kvier)	40
Afhentning af døde dyr (lastbil)	8
Indkørsel af ensilage (traktor og vogn, kapacitet ca. 20 ton)	200
Udkørsel af gylle (traktor og gyllevogn, kapacitet til 25 ton)	80
Flytning af gylle (lastbil, kapacitet til ca. 40 ton)	15
Dagrenovation (lastbil)	26
Kørsel med andet affald (lastbil)	26
I alt	395

Som tidligere beskrevet sker markbruget med udgangspunkt i en anden ejendom, hvorfor der ikke er angivet kørsler i forbindelse med markbruget.

På sigt er det muligt, at også alt gylle skal afsættes til biogasanlæg.

Haderslev Kommunes vurdering

Der er indkørsel til ejendommen fra Møllevvej. Der ændres ikke på ejendommens til- og frakørselsforhold.

Antallet af transporter vurderes ikke at stige med det ansøgte.

Ved vurdering af, om der forekommer gener fra husdyrbrug, er det praksis at betragte landzonen som landbrugets erhvervsområde, og beboere af boliger i landzone må derfor som udgangspunkt acceptere visse ulemper, der kan være forbundet med at være nabo til et landbrug.

Kommunen vurderer på baggrund af husdyrbrugets lokalisering, at ikke vil være til væsentlig gene for beboerne i området, og der stilles ingen særlige vilkår i forhold til transport.

14) Affald og døde dyr

Ansøgers beskrivelse

Døde dyr placeres på betonarealet ved gyllebeholderen. Når der er registreret et dødt dyr, tilmeldes det til afhentning via app på mobiltelefonen. Daka afhenter efterfølgende hverdag. Daka genanvender de døde dyr som råvarer i biodiesel- og kødbenmelsproduktion.

Der er ikke affald i form af spildolie, olie- og brændstoffiltre og blyakkumulatorer på husdyrbruget, da disse skiftes i forbindelse med service på eksternt værksted eller på Ålkærvej 6.

Der opbevares ingen bekæmpelsesmidler på husdyrbruget, idet husdyrbruget drives økologisk.

Der er fokus på, at producere så lidt affald som muligt. Affald fra husdyrbruget opbevares og bortskaffes miljømæssigt forsvarligt og i overensstemmelse med Haderslev Kommunes affaldsregulativ.

Herunder er oplistet husdyrbrugets affaldstyper, opbevaringssteder, transportører, modtageanlæg samt skønnede årlige affaldsmængder.

Tabel 13: Affaldshåndtering og mængder

Affaldstype	Opbevaringssted	Transportør/modtageanlæg	Mængder
Olie- og kemikalieaffald:			
Spraydåser	Vippecontainer	Vognmandsfirmaet Flemming Paulsen	ca. 2 stk.
Kanyler	Dyrlæge tager med	Dyrlæge	maks. 1 boks
Batterier – alle typer	Samles på Gabøl Byvej 35	Transporterer selv til Vojens Genbrugsplads	ca. 8 stk.
Fast affald:			
Jern og metal	Køres til Ribevej 75, hvor der står en container til metalfald	Vognmandsfirmaet Flemming Paulsen	0-1 ton
LED-rør	Tages med af elektriker eller kommes i vippecontainer	Elektriker/Vognmandsfirmaet Flemming Paulsen	ca. 5 stk.

Øvrigt affald, herunder overdækningsplast	Vippecontainer	Vognmandsfirmaet Flemming Paulsen	Tømmes hver 2. uge
---	----------------	-----------------------------------	--------------------

Vognmandsfirmaet Flemming Paulsen sorterer efterfølgende affaldet som kommer i 10 m³ vippecontaineren. Vippecontaineren står syd for ensilagepladsens sydligste afgrænsningsmur.

Da markdriften foregår med udgangspunkt i anden ejendom er der intet oplag af olieråvarer.

Der er hverken dieselolie- eller fyringsolietanke på husdyrbruget.

Der er intet kemirum på husdyrbruget, idet husdyrbruget drives økologisk.

Haderslev Kommunes vurdering

Det vurderes, at opbevaring og bortskaffelse af affald sker i overensstemmelse med Haderslev Kommunes REGULATIV FOR ERHVERVSAFFALD.

https://www.haderslev.dk/files/17200/Godkendt_erhvervsregulativ_2015.pdf

Således affald sorteres og afhændes til godkendte modtagere.

Der stilles ikke vilkår til at sikre dette, da husdyrbruget som virksomhed i Haderslev Kommune er forpligtet til at overholde de gældende retningslinjer i affaldsregulativet.

Regulativet for erhvervsaffald kan findes på kommunens hjemmeside.

Der gøres desuden opmærksom på, at reglerne om opbevaring af olie, kemikalier og affald herfra er beskrevet i Haderslev Kommunes Forskrift for opbevaring af farligt affald og kemikalier, se mere på

<https://www.haderslev.dk/erhverv/erhvervsaffald/farligt-affald>.

Vi henviser i denne forbindelse også til, at det kun er tilladt at benytte affaldstransportører, til håndtering af genanvendelige affaldsfraktioner, der er registreret i Energistyrelsens affaldsregister. Se nærmere på Energistyrelsens hjemmeside <https://affaldsregister.ens.dk/Default.aspx>

Opbevaring og håndtering af miljøfarlige stoffer vurderes ikke at være til risiko for miljøet, under forudsætning af overholdelse af vilkåret om vask af maskiner, der står under afsnittet Jord, grundvand og overfladevand.

Døde dyr opbevares under en kadaverkappe og hævet over jorden ved at lægge dem på spalter, så lugt og sygdomsspredning så vidt muligt undgås.

15) Jord, grundvand, overfladevand

Ansøgers beskrivelse

Tabel 14: Ekstra vand til opbevaring i gyllebeholder

Ekstra vand til opbevaring			Mængder
	m ²	mm	m ³
Kvadratmeter i gyllebeh.	1525		
Mdl nedbør pr dag		2,9	
I alt			1.614

Spildevand og restvand

Spildevand fra beboelsen ledes til et SOP nedsivningsanlæg. Der er ingen toiletforhold i forbindelse med staldanlægget. Afløb af tagvand er uændret. Afløb og rørføring fremgår af situationsplanen i bilag 2.

Olie- og kemikalier

Da markdriften foregår med udgangspunkt i anden ejendom er der intet oplag af olieråvarer.

Der er hverken diesellole- eller fyringsolietanke på husdyrbruget.

Der er intet kemirum på husdyrbruget, idet husdyrbruget drives økologisk.

Vandforbrug

Vand benyttes primært til drikkevand til dyr, sanitære forhold samt forbrug i beboelsen. Husdyrbruget modtager vand fra Nustrup Vandværk.

Tabel 15: Vandforbrug

Type	Forbrug nudrift og ansøgt drift
Drikkevand, vaskevand mv.	ca. 3.000 m ³
Stuehus	ca. 170 m ³
I alt	ca. 3.170 m ³

Herudover benyttes vand til markvanding.

Ifølge Danske anbefalinger Indretning af stalde til kvæg fra 2018 drikker ungdyr 18-24 mdr. ca. 27-36 liter pr. dag.

Der har ikke været føret løbende journal over vandforbruget, men forbruget har været opgjort årligt i forbindelse med regnskabet.

Det er ikke udarbejdet planer for vedligehold og reparationer, men ved daglig inspektion vil der blive undersøgt for eventuelle lækager i drikkevandssystemet med efterfølgende igangsætning af reparation.

Selv om husdyrbrugets vandforbrug i ansøgt drift er skønnet lidt højere end "normtallet", vurderes det at der er foretaget de tiltag, der er mulige, for at sikre mod et unødvendigt højt vandforbrug. Da tallet er et skøn, kan det vise sig, at forbruget faktisk bliver mindre.

Haderslev Kommunes vurdering

Opstilling og afmelding af olietanke reguleres i henhold til olietanksbekendtgørelsen (nr. 1611/2015).

Haderslev Kommune har registreret to sløjfede og afblændede tanke på ejendommen tidligere anvendt til henholdsvis fyringsolie og benzin.

Da der ikke er aktive anvendte tanke på anlægget stilles der ikke vilkår.

Der er stillet vilkår om vask af andre maskiner, hvis vaskevandet indeholder gødning, foderrester eller lignende.

Påfyldning af gyllevogn skal ske på befæstet areal eller med sugekran af hensyn til jord og grundvand, og der er stillet vilkår herom.

Vand

Vandforbruget registreres, og evt. lækager identificeres og repareres hurtigst muligt.

Ifølge SEGES anbefalinger⁴ 2018 er vandforbruget til opdræt af stor race i gennemsnit ca. 32 liter pr. dag. Med 147 kvier på ejendommen vil vandforbruget til drikkevand med baggrund i normalt være i størrelsesordenen 1.717 m³ årligt og maksimalt 1.931 m³ årligt med 36 l pr. dyr.

Vandforbruget til staldrengøring opgøres af SEGES⁵ til ca. 0,4 m³ per årsdyr, i alt 59 m³ til vask. af stald på baggrund af normalt.

Altså i alt et normforbrug af vand i størrelsesordenen 1.990 m³ årligt på baggrund af normalt.

Haderslev Kommune vurderer, at der skal stilles vilkår til registrering af forbruget af vand for at begrænse spild og forbruget af ressourcer.

Tag-, overflade- og spildevand

Da malkning ikke foregår på ejendommen, vil der ikke være vaskevand i betydende mængder på anlægget. Eventuel vask af kostalden ledes via kanaler til gyllesystemet. Restvand fra befæstede arealer og plansiloen ledes til fortank og videre i systemet til gylletankene.

Der opføres ikke nye bygninger, eller nye befæstede arealer, der medfører, at der skal meddeles ny spildevandstilladelse af overfladevandsafledning.

Sanitært spildevand ledes i selvstændig rørføring øst om kostalden til rodzoneanlæg godkendt i 2006. Afløb og rørføring fremgår af situationsplanen i bilag 2.

Haderslev Kommune vurderer, at der skal stilles vilkår til registrering af forbruget af vand i relation til normalt for at begrænse spild og forbruget af ressourcer.

16) Energi

Ansøgers beskrivelse

På husdyrbruget anvendes der primært energi til gyllepumpling, belysning, markvanding og øvrige elektriske maskiner samt forbrug i beboelserne. Staldene har naturlig ventilation, hvorfor der ikke anvendes el til ventilationsanlæg. Stuehuset opvarmes med varmepumpe.

Stort set al belysning er etableret med eller udskiftet til LED-belysning.

Tabel 16: Energiforbrug

Type	Forbrug nudrift	Skønnet forbrug ansøgt drift
EL	ca. 40.000 kWh	ca. 40.000 kWh

Som angivet er forbruget i ansøgt drift et skøn. Der findes umiddelbart ingen normalt for elforbrug for besætninger bestående udelukkende af kvier.

Elforbruget kan variere fra år til år afhængigt af forbrug til pumpe i forbindelse med markvanding.

⁴ Anonym, 2018. Indretning af stalde til kvæg – Danske anbefalinger. 5. rev. udgave. SEGES 184 pp

⁵ Håndbog til driftsplanlægning 2015, SEGES

Haderslev Kommunes vurdering

Forbruget af energi kan på ejendommen stort set afgrænses til belysning og gyllehåndtering samt en post til diverse, der inkluderer energiforbruget i beboelsen, idet der ikke malkes og køles mælk på ejendommen. SEGES⁶ angiver et normforbrug til henholdsvis belysning og gyllehåndtering på 149 kWh per årsko og 4 kWh pr ton.

Haderslev Kommune skønner at kviernes behov er sammenligneligt for så vidt angår energiforbruget til belysning og håndtering af gylle for denne kvieproduktion vil være på samme niveau:

- 147 kvier x 149 kWh = 21.903 kWh
- Ca. 1900 t gylle og restvand x 4 kWh per ton = 7.600 kWh

I alt et energiforbrug på ca. 30.000 kWh beregnet på baggrund af normtal.

Da stuehuset opvarmes med varmepumpe og der kan forekomme energiforbrug til markvanding vurderes ansøgers skøn af det samlede energiforbrug at være på niveau med det forventelige.

Haderslev Kommune vurderer, at der skal stilles vilkår til registrering af forbruget af el for at begrænse forbruget af ressourcer.

17) BAT – Anvendelse af BAT – Bedste tilgængelige teknologi

Ansøgers beskrivelse

BAT-niveauet beregnes i Husdyrgodkendelse.dk, og forudsætningen for BAT-beregningen tager afsæt i, at der allerede foreligger en miljøgodkendelse, som omfatter den eksisterende stald og gyllebeholder.

I den eksisterende godkendelse er der fastsat krav om, at spalterne i den eksisterende stald skal skrubes hver 4. time. Spalteskrabere er taget af Miljøstyrelsens Teknologiliste, da test har dokumenteret, at skraberne ikke har nogen ammoniakreducerende effekt. Det er kun miljøteknologi, der er optaget på Miljøstyrelsens Teknologiliste, der kan fradrages ved beregning af ammoniakemissionen.

Tilsvarende fremgår vilkår om fodringsteknologier heller ikke af Teknologilisten, hvorfor vilkår om andel af græsmarksafgrøder heller ikke skal videreføres.

Det er valgt ikke at vise udegående dyr, således der ikke skal stilles vilkår om et antal måneder, hvor dyrene skal være udegående. Så længe husdyrbruget bliver drevet økologisk, vil reglerne for hvornår kvæget skal være udegående blive overholdt.

Det samlede BAT-krav for stalde og lagre er i Husdyrgodkendelse.dk beregnet til 1.089 kg NH₃-N/år og ammoniakemissionen er på 1.089 kg NH₃-N/år.

Tabel 17: Samlet BAT-beregning

	Stalde	Lagre	Total
Samlet BAT krav (kg NH ₃ -N /år)	901	187	1089
Faktisk emission (kg NH ₃ -N /år)	901	187	1089
Forskel (kg NH ₃ -N /år)	-	-	0
Vejledende BAT Overholdt?	-	-	Ja

⁶ Håndbog til driftsplanlægning 2015, SEGES

I denne sag er der udelukkende tale om godkendelse af eksisterende produktionsarealer, hvor der ikke skal videreføres teknologikrav, og hvor de eneste ændringer er ansøgning om flex for alle typer kvæg i sengestald med spalter (kanal, bagskyl eller ringkanal), hvorfor BAT beregnes som overholdt.

BAT krav opnåelig ved anvendelse af BAT for nye og eksisterende stalde				
Staldnavn	Navn på dyretype og staldsystem eller flexgruppe	Forudsætning for BAT-beregning	BAT krav ved ny stald (kg NH ₃ -N / (m ² · år))	BAT krav ved eksisterende stald (kg NH ₃ -N / (m ² · år)) ^c
Løsdriftstald	Alle kvæg; Sengestald med spalter (bagskyl eller ringkanal) ^a	Eksisterende staldafsnit	1,16	1,16

^a BAT-kravet for flexgruppen fastsættes ud fra det dyretype og staldsystem med det højeste relative reduktionskrav og det dyretype og staldsystem med den højeste ammoniakemissionsfaktor.

^c BAT krav ved eksisterende stald er tabelværdien for staldtypen. BAT kravet kan være lavere i den aktuelle situation, hvis der fastsat vilkår til eksisterende stald i en tidligere godkendelse.

Ammoniaktab pr. produktion opnåelig ved anvendelse af BAT					
Produktion	BAT krav Areal (kg NH ₃ -N / (m ² · år))	Korrektionsfaktor for udegående	Vejl. sum (kg NH ₃ -N / år)	Ansøgers forslag (kg NH ₃ -N / år)	Kommunens krav (kg NH ₃ -N / år)
(#102212) Flexgruppe: Alle kvæg; Sengestald med spalter (bagskyl eller ringkanal)	777 1,16	1	901		

Det vurderes derfor, at det vejledende emissionsniveau er overholdt, idet resultater af beregningen viser at kravet er overholdt.

Haderslev Kommunes vurdering

Ammoniakemissionen fra husdyrbruget er større end 750 kg NH₃-N/år, idet ammoniakemissionen er på 1.089 kg NH₃-N/år.

Hvis husdyrbruget har en ammoniakemission på mere end 750 kg NH₃-N/år, skal kommunen fastsætte vilkår, der sikrer reduktion af ammoniakemissionen ved anvendelse af den bedste tilgængelige teknik BAT.

I forbindelse med miljøtilladelser af husdyrbrug med en ammoniakemission på mere end 750 NH₃-N/år, skal ammoniakemissionen reduceres til et niveau svarende til BAT, dvs. "bedste tilgængelige teknik". Med begrebet "bedste tilgængelige teknik" menes den teknik, der mest effektivt giver et højt beskyttelsesniveau for miljøet i forhold til ammoniakemission.

Husdyrbrugets ammoniakemission skal svare til niveauet for den bedste tilgængelige teknik for den pågældende dyretype og staldsystem. Kravet betyder således, at husdyrbruget samlet set skal overholde de maksimale emissionsgrænseværdier, jf. bekendtgørelsens bilag 3, pkt. A, nr. 2, ved anvendelse af teknologier, der er udtryk for BAT, dvs. at miljøeffekten er opnåelig til en rimelig økonomisk udgift.

I forbindelse med behandling af ansøgningen om miljøtilladelse er der foretaget en vurdering af, om de beregnede emissionsgrænseværdier, der fastsættes som BAT-krav, overholdes. Desuden vurderes anvendte virkemidler til begrænsning af ammoniakemissionen.

Som det ses af resultaterne i tabellen ovenfor, bliver det vejledende BAT-krav overholdt, og BAT forudsætningerne på staldene er indsat korrekt. Virkemidlerne er de enkelte staldsystemer.

Da husdyrbruget ikke er et IE-brug, er der ikke andre krav til anvendelse af BAT end ammoniakemissionen.

18) Sammenfattende vurdering

Haderslev Kommune vurderer, at der kan meddeles miljøtilladelse til det ansøgte, da:

- Husdyrbruget i øvrigt kan drives på stedet uden at påvirke omgivelserne på en måde, der er uforenlig med hensynet til omgivelserne, samt
- Driften af det ansøgte husdyrbrug ikke medfører væsentlige virkninger på miljøet, navnlig
 - Landskabelige værdier
 - Natur med dens bestande af vilde planter og dyr og deres levesteder, herunder områder, der er beskyttet mod tilstandsændringer eller fredet udpeget som internationalt naturbeskyttelsesområde eller udpeget som særlig sårbart overfor næringsstofpåvirkning

E. Bilag

Bilag 1: Lovgrundlag

Gældende lovgivning og generelle regler for driften af landbrugsejendommen og håndtering af diverse produkter anvendt på ejendommen skal være kendte og skal følges af husdyrbruget.

Godkendelsens vilkår er meddelt med baggrund i kommunens vurderinger, som følger af Miljøstyrelsens love, bekendtgørelser med tilhørende vejledninger og orienteringer:

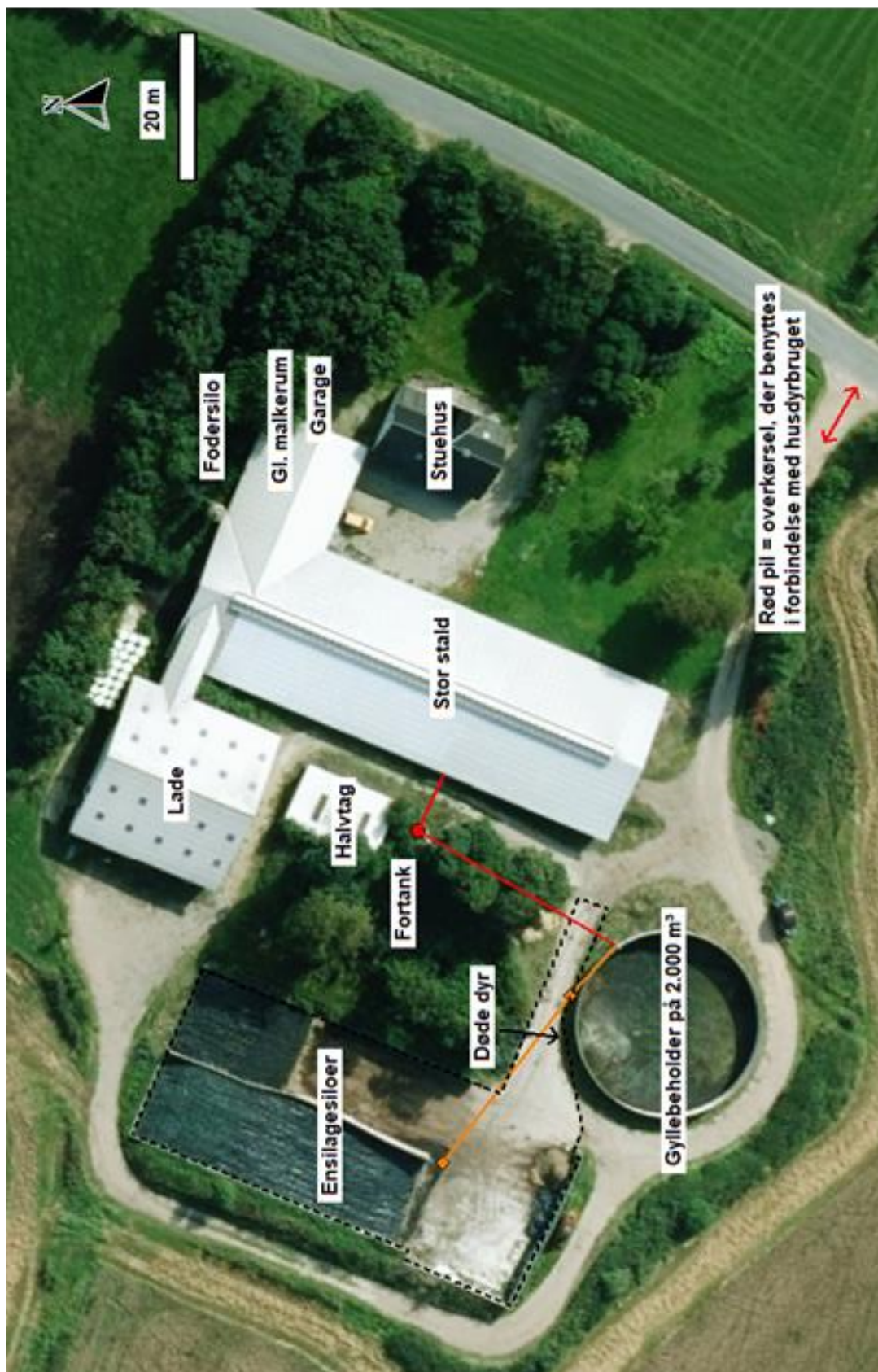
- Bekendtgørelse af lov om husdyrbrug og anvendelse af gødning mv. – LBK nr 520 af 01/05/2019 (Husdyrbrugloven).
- Bekendtgørelse om godkendelse og tilladelse m.v. af husdyrbrug – BEK nr 1261 af 29/11/2019 (Husdyrgodkendelsesbekendtgørelsen).
- Vejledning nr. 5/1984 Ekstern støj fra virksomheder
- Vejledning nr. 6/1984 Måling af ekstern støj fra virksomheder

Udover vilkårene i denne miljøtilladelse er husdyrbruget underlagt de til enhver tid gældende bestemmelser i gældende love og bekendtgørelser. Nedenstående liste giver et overblik over gældende lovgivning på afgørelsestidspunktet, samt relevante regulativer og planer, som husdyrbruget endvidere er underlagt. Populærtitler der anvendes i miljøtilladelsen er angivet i parentes.

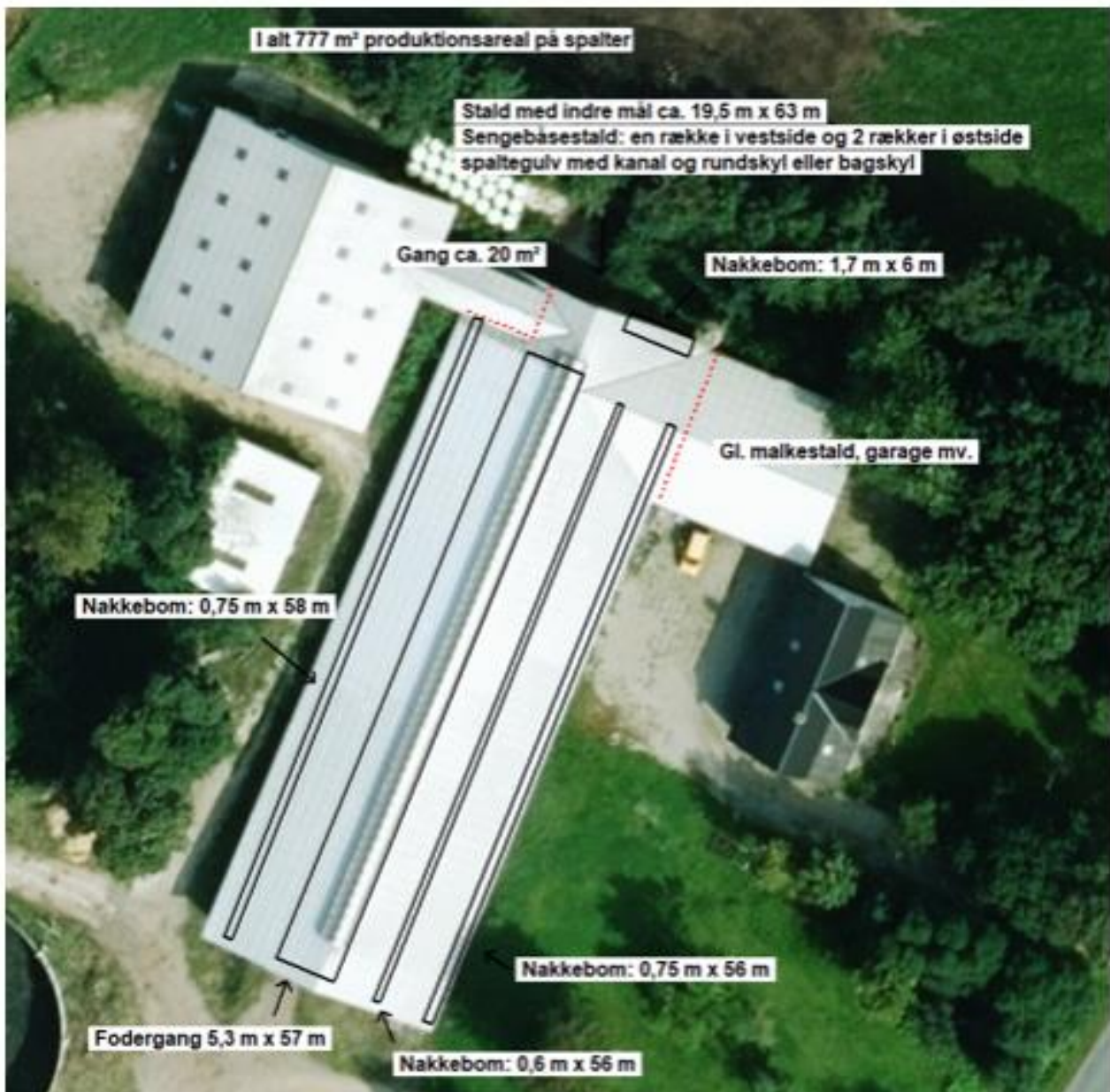
- Bekendtgørelse af lov om miljøbeskyttelse – [LBK nr. 681 af 02/07/2017](#) (Miljøbeskyttelsesloven)
- Bekendtgørelse af lov om naturbeskyttelse – [LBK nr. 240 af 13/03/2019](#) (Naturbeskyttelsesloven)
- Bekendtgørelse af lov om vandløb – [LBK nr. 127 af 26/01/2017](#) (Vandløbsloven)
- Bekendtgørelse om miljøregulering af dyrehold og om opbevaring og anvendelse af gødning – BEK nr. 1176 af 23/07/2020 (Husdyrgødningsbekendtgørelsen)
- Bekendtgørelse om affald – [BEK nr. 224 af 08/03/2019](#) Affaldsbekendtgørelsen)
- Bekendtgørelse om kontrol af beholdere for flydende husdyrgødning, ensilagesaft eller spildevand – [BEK nr. 1322 af 14/12/2012](#)
- Bekendtgørelse om indretning, etablering og drift af olietanke, rørsystemer og pipelines – [BEK nr. 1611 af 10/12/2015](#) (Olietanksbekendtgørelsen)
- Bekendtgørelse om udpegning og administration af internationale naturbeskyttelses-områder samt beskyttelse af visse arter – [BEK nr. 926 af 27/06/2016](#)
- Bekendtgørelse af museumsloven – [LBK nr. 358 af 08/04/2014](#) (Museumsloven)
- Regulativ for erhvervsaffald, Haderslev Kommune af 04/09/2015. Regulativ og yderligere oplysninger kan findes på [www.haderslev.dk](#) -> Erhverv -> Erhvervsaffald ([Regulativ for erhvervsaffald](#))
- Jordforureningsloven LBK nr 282 af 27/03/2017
- Kommuneplan 2017-2029, Haderslev Kommune. Kommuneplanen kan findes på <http://kommuneplan2017.haderslev.dk/>

Ved fremtidige ændringer af love og regler: *Se Senere ændringer til forskriften* på Retsinformation [www.retsinformation.dk](#)

Bilag 2: Situationsplan



Bilag 3: Produktionsareal



C2		Σ			
A	B	C	D	E	F
Stald	Indre mål	m ² B års drift	m ² nudrift	m ² ansøgt drift	Gulvtype
Løsdriftsstald:	19,5 m x 63 m	777	777	777	Sengestald med kanal og rundskyl

Bilag 4: Naturvurdering

Resumé

Plantesamfund i terrestriske naturområder kan være følsomme overfor luftbåren ammoniak. Ammoniak kan medføre eutrofiering, som kan forringe områdernes naturmæssige værdi. I forbindelse med en husdyrproduktion vil der normalt ske en fordampning af ammoniak fra stald og lager. En stor del af den fordampede ammoniak falder i kort afstand fra kilden og kan derfor forringe kvaliteten af nærliggende naturområder.

I miljøgodkendelsesordningen er der som udgangspunkt taget det nødvendige hensyn til naturområder, i kraft af krav til den maksimalt tilladte totaldeposition eller merdeposition af ammoniak til forskellige ammoniakfølsomme naturtyper. Ammoniakdepositionen fra husdyrbruget skal overholde beskyttelsesniveauet i husdyrgodkendelsesbekendtgørelsen.

Konklusionen på kommunens naturvurdering er:

- Tilstanden i naturområderne i kategori 1, 2 eller 3 samt i øvrig § 3 natur vurderes ikke at ville ændre sig som følge af det ansøgte på Møllevvej 25.
- Samlet set vurderes ammoniakdeposition fra anlægget ikke at udgøre en væsentlig påvirkning af de nærmeste Natura 2000-områdernes udpegningsgrundlag. Ligeledes vurderes det, at ammoniakdeposition eller øvrige ansøgte ændringer ikke vil skade arter opført på habitatdirektivets bilag IV.
- Der stilles på den baggrund ingen skærpende vilkår.

Ansøgers tekst mht. natur

Kategori 1 natur

Det nærmeste kategori 1 naturområde er et surt overdrev i Natura 2000 habitatområdet Pamhule Skov og Stevning Dam, der ligger godt 11 km øst for husdyrbruget

Kategori 2 natur

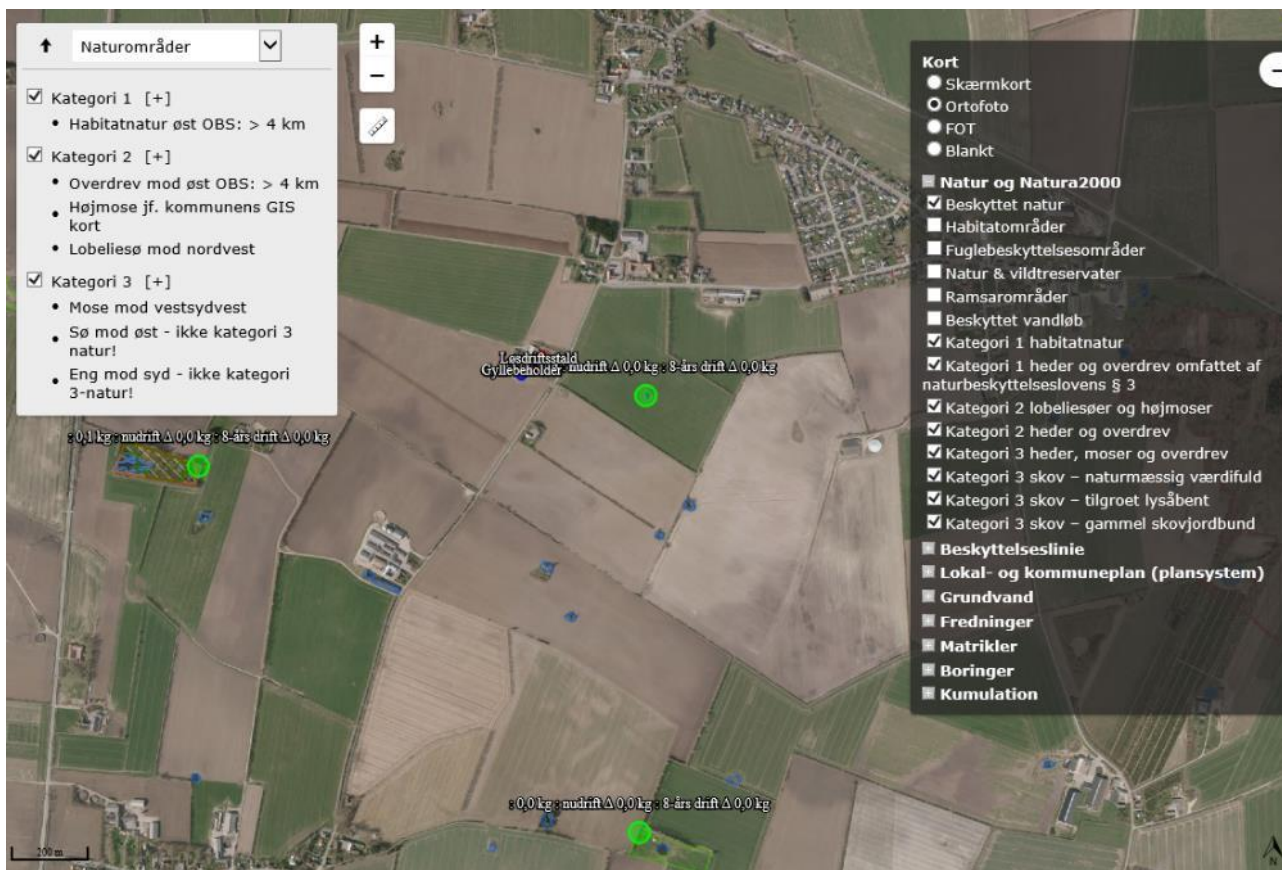
Det nærmeste kategori 2 naturareal er ifølge Husdyrgodkendelse.dk et overdrev ca. 6,5 km øst for husdyrbruget. Ifølge Haderslev Kommunes GIS-kort er mosen ca. 2,5 km nordvest for husdyrbruget en højmosé, hvorfor denne også er udpeget som kategori 2 natur. Desuden ligger der en lobeliesø ca. 3,4 km nordvest for husdyrbruget. Søen har fejlagtigt været medtaget på kortet over kategori 1 natur, men er det ikke længere. Søen er imidlertid ikke vist på kortet over kategori 2 natur. For en sikkerheds skyld er søen udpeget som kategori 2 natur.

Kategori 3 natur og § 3 områder

Det nærmeste kategori 3 naturområde er en mose knap 1 km vestsydvest for husdyrbruget. En del af arealet er desuden udpeget som ammoniakfølsom skov – tilgroet lysåben.

Da den udpegede potentielt ammoniakfølsomme skov modtager mindre end 1 kg NH₃-N/ha/år, er der ikke brugt ressourcer på at afklare om skoven reelt er ammoniakfølsom, eller om afgrænsningen af skoven er korrekt.

Der er også foretaget ammoniakdepositionsregninger til den nærmeste sø og eng, da disse er beskyttet af Naturbeskyttelsesloven.



Figur 4: Ammoniakdepositions punkter tæt på husdyrbruget

Mer- og totaldepositionen til de udpegede naturområder fremgår af tabel 6.

Ammoniaktotaldepositionen til nærmeste kategori 1 og 2 natur er beregnet til 0,0 kg NH₃-N/ha/år.

Husdyrgodkendelse.dk understøtter ikke beregninger udover 4 km fra husdyrbruget og vil altid vise 0,0 kg NH₃-N/ha/år, når afstanden er større end 4 km.

Da totaldepositionen til kategori 1 naturen er på 0,0 kg NH₃-N/ha/år, er det ikke relevant at se på kumulation i forhold til ammoniakdeposition fra andre husdyrbrug til naturpunktet, hvorfor der ikke er brugt tid på at finde ud af, hvor stor ammoniakemission der er fra husdyrbrug inden for en radius af 2,5 km.

I forhold til kategori 3 natur er den maksimale beregnede merdeposition 0,0 kg NH₃-N/ha/år til mosen knap 1 km vestsydvest på.

Det skrappeste krav, kommunen kan stille til kategori 3 natur, er en merdeposition på maks. 1,0 kg N/ha/år.

Alle beskyttelsesniveauerne for ammoniakdeposition til kategori 1, 2 og 3 natur er dermed overholdt.

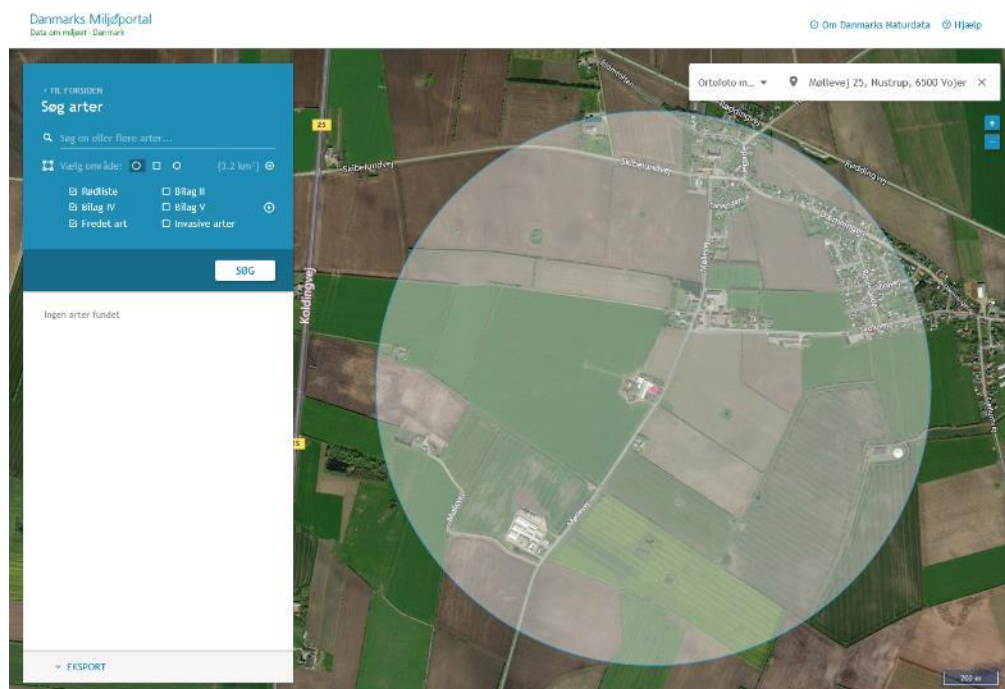
De nærmeste § 3 områder, som ikke er kategori 3 natur, er en sø godt 300 m øst for husdyrbruget samt en eng ca. 1,3 km syd for husdyrbruget, der modtager merdeposition på 0,0 kg NH₃-N/ha/år.

Navn:	Kategori:	Opretter:	Kumulation:	Ruhed natur:	Merdeposition (kg N/ha/år):		Totaldeposition (kg N/ha/år):
					8-års drift	Nudrift:	
Lobeliesø mod nordvest	Kategori 2	Ansøger	0	S	0,0	0,0	0,0
Eng mod syd - ikke kategori 3-natur!	Kategori 3	Ansøger	0	Bn	0,0	0,0	0,0
Habitatnatur øst OBS: > 4 km	Kategori 1	Ansøger	0	Bn	0,0	0,0	0,0
Sø mod øst - ikke kategori 3 natur!	Kategori 3	Ansøger	0	Mk	0,0	0,0	0,5
Mose mod vestsydvest	Kategori 3	Ansøger	0	S	0,0	0,0	0,1
Højmose jf. kommunens GIS kort	Kategori 2	Ansøger	0	Bn	0,0	0,0	0,0
Overdrev mod øst OBS: > 4 km	Kategori 2	Ansøger	0	Bn	0,0	0,0	0,0

Tabel 6: Oversigt over merdeposition og totaldeposition i kg NH₃-N/ha/år

Bilag IV arter

Ifølge Danmarks Miljøportal (<http://naturdata.miljoportal.dk/speciesSearch>) er der ingen registreringer af bilag IV-arter, rød-liste arter eller andre fredede arter inden for en radius af 1.000 m



Figur 5: Kort over registreringer af bilag IV-arter mv. fra Naturdata på Danmarks Miljøportal

De nærmeste områder, der potentielt kunne være yngle- og levesteder for bilag IV-arter vurderes at være søen ca. 300 m øst for husdyrbruget eller eventuelt omkringliggende diger, som også ligger fra ca. 300 m og udefter fra husdyrbruget.

Pga. afstanden fra husdyrbruget til potentielle yngle- og levesteder, da der ikke fjernes hverken træer, stenbunker, jorddiger eller gamle bygninger, som kan være mulige opholdssteder, vurderes det, at husdyrbruget ikke kan påvirke bilag IV-arters yngle- eller levesteder negativt.

Haderslev Kommunes vurdering

Beskyttede naturtyper efter husdyrbrugloven

Husdyrbrugloven⁷ og husdyrgodkendelsesbekendtgørelsen⁸ definerer en række kvælstoffølsomme naturtyper:

- Kategori 1 natur (§ 7, stk. 1, nr. 1) omfatter en række bestemte ammoniakfølsomme naturtyper (opremset i bekendtgørelsens bilag 3 D) beliggende inden for internationale naturbeskyttelsesområder, samt heder og overdrev i øvrigt, som er beliggende inden for et Natura 2000-område.
- Kategori 2 natur (§ 7, stk. 1, nr. 2) omfatter bestemte ammoniakfølsomme naturtyper (højmoser, lobeliesøer, samt heder større end 10 ha og overdrev større end 2,5 ha) beliggende udenfor internationale naturbeskyttelsesområder.
- Kategori 3 natur omfatter ammoniakfølsomme naturtyper (heder, moser, overdrev og skove) beliggende udenfor internationale naturbeskyttelsesområder, jf. § 2 i BEK².

Tabel 1: Ammoniakdeposition til kategoriseret natur i nærheden af anlægget

Naturområde	Afstand til anlæg	Merdeposition nudrift (kg N/ha/år)	Merdeposition 8 års-drift (kg N/ha/år)	Totaldeposition (kg N/ha/år)
<i>Kategori 1</i>				
Surt overdrev ved Stevning Dam	11,2 km øst	-	-	-
<i>Kategori 2</i>				
Overdrev ved Vojens	6,2 km øst	-	-	-
<i>Kategori 3</i>				
Mose	970 m vest	-	-	0,1
Pot. Ammoniakfølsom skov	1530 m øst	-	-	-

Anlæggets beliggenhed i forhold til kategoriseret natur er vist på bilag a, b og c.

Kategori 1 natur

Totaldepositionen må maksimalt være 0,2-0,7 kg N/ha/år jf. § 26 i husdyrgodkendelses-bekendtgørelsen.

Den nærmeste naturtype omfattet af husdyrbruglovens kategori 1 er et overdrev, som findes ved Stevning Dam ca. 11,2 km øst for det ansøgte projekt. Naturområdet modtager ingen ammoniakdeposition fra det ansøgte projekt. Det vurderes på den baggrund, at det ikke vil blive påvirket af projektet.

Der stilles derfor ingen skærpende vilkår.

Kategori 2 natur

Totaldepositionen må maksimalt være 1 kg N/ha/år, jf. § 27 i husdyrgodkendelsesbekendtgørelsen.

Den nærmeste naturtype omfattet af husdyrbruglovens kategori 2 er et overdrev, som ligger ved Vojens ca. 6,2 km øst for det ansøgte projekt. Overdrevet modtager ingen ammoniakdeposition fra det ansøgte projekt. Det vurderes derfor, at overdrevets naturtilstand ikke vil ændre sig som følge af projektet.

Der stilles derfor ingen skærpende vilkår.

⁷ Bekendtgørelse af lov om husdyrbrug og anvendelse af gødning m.v. – LBK nr. 520 af 01/05/2019

⁸ Bekendtgørelse om godkendelse og tilladelse m.v. af husdyrbrug – BEK nr. 1467 af 06/12/2018

Kategori 3 natur

Der kan stilles krav til merdepositionen efter § 36 *stk. 2-5* i husdyrgodkendelsesbekendtgørelsen. Kravet kan dog ikke være under 1 kg N/ha/år jf. § 29 i samme bekendtgørelse.

Den nærmeste naturtype omfattet af husdyrbruglovens kategori 3 er en mose, som ligger ca. 970 m sydvest for anlægget. Mosen modtager, ifølge beregninger i husdyrgodkendelse.dk, ingen øget ammoniak deposition i forbindelse med det ansøgte og en samlet deposition på 0,1 kg N/ha. Se tabel 1 og ansøgers tekst. Der ligger desuden en potentiel ammoniakfølsom skov ca. 1500 m nordvest for anlægget, som ingen ammoniakdeposition modtager fra Møllevvej 25. Da kategori 3 naturområderne modtager en merdeposition på mindre end 1 kg N/ha/år, er husdyrbruglovens krav overholdt. Det vurderes på den baggrund, at områdernes tilstand ikke vil ændre sig som følge af det ansøgte projekt.

Der stilles derfor ingen skærpende vilkår.

Beskyttede naturtyper efter naturbeskyttelsesloven

Naturbeskyttelseslovens⁹ § 3 omfatter søer større end 100 m², udpegede vandløb, heder, moser, strandenge, strandsumpe, ferske enge og biologiske overdrev. Der må ikke foretages ændringer i tilstanden af arealer, som er beskyttet af naturbeskyttelseslovens § 3. Denne forpligtelse påhviler til en hver tid ejeren af arealet. I følge husdyrbruglovens¹⁰ § 16a skal kommunen i sin vurdering varetage hensynet til natur, der er beskyttet mod tilstandsændringer.

Tabel 2: Ammoniakdeposition til § 3 natur i nærheden af anlægget

Naturområde	Afstand til anlæg	Merdeposition nudrift (kg N/ha/år)	Merdeposition 8 års-drift (kg N/ha/år)	Totaldeposition (kg N/ha/år)
sø	305 øst	-	-	0,5

Anlæggets beliggenhed i forhold til § 3 natur er vist på bilag d.

De nærmest beliggende § 3 beskyttede naturområder, som ikke er kategoriseret natur, er små søer. Indenfor 1000 m findes 8 stk. hvoraf den nærmeste findes ca. 305 m øst for ejendommen. Se ovenstående tabel 2. Søerne modtager ingen merdeposition af ammoniak og den totale deposition er 0,5 kg N/ha/år til den nærmeste sø. Alle søerne modtager altså ingen merdeposition fra anlægget og en total deposition på maksimalt 0,5 kg N/ha/år.

Ifølge DMU notat af 26/06 2005 er der ingen målbar ændring af § 3 natur ved en afsætning af ammoniak på mindre end ca. 1 kg N/ha/år. Det vurderes på den baggrund, at søernes tilstand ikke vil ændre sig som følge af det ansøgte på Møllevvej 25.

Der stilles derfor ingen skærpende vilkår.

Beskyttede naturtyper og arter efter habitatbekendtgørelsen

Habitatbekendtgørelsen¹¹ udpeger en række internationale naturbeskyttelsesområder. De internationale naturbeskyttelsesområder kaldes Ramsarområder, Fuglebeskyttelsesområder og Habitatområder alt efter, om de er beskyttet efter Ramsarkonventionen eller efter EU's fuglebeskyttelses- og habitatdirektiver, og de tre typer områder går under fællesbetegnelsen Natura 2000-områder. Natura 2000-områderne er udpeget for at beskytte naturtyper og i Danmark hjemmehørende arter. De udpegede arter omtales normalt som bilag IV-arter, fordi de er opført på habitatdirektivets bilag IV. Ifølge habitatbekendtgørelsen er kommunen forpligtet til at lave en række vurderinger i forhold til Natura 2000-områderne og bilag IV-arterne, før den kan udstede en miljøgodkendelse efter husdyrbrugloven:

⁹ Bekendtgørelse af lov om naturbeskyttelse – LBK nr. 240 af 13/03/2019

¹⁰ Bekendtgørelse af lov om husdyrbrug og anvendelse af gødning m.v. – LBK nr. 520 af 01/05/2019

¹¹ Bekendtgørelse om udpegning og administration af internationale naturbeskyttelsesområder samt beskyttelse af visse arter – BEK nr. 1595 af 06/12/2018

§ 6, stk. 1: Kommunen skal foretage en vurdering af, om projektet i sig selv, eller i forbindelse med andre planer og projekter, kan påvirke et Natura 2000-område væsentligt

§ 10, stk. 1: Der kan ikke gives tilladelse, dispensation, godkendelse mv., hvis det ansøgte kan

- beskadige eller ødelægge yngle- eller rasteområder i det naturlige udbredelsesområde for de dyrearter, der er optaget i habitatdirektivets bilag IV, litra a) eller
- ødelægge de plantearter, som er optaget i habitatdirektivets bilag IV, litra b) i alle livsstadier

Tabel 3: Natura 2000-område i nærheden af anlægget

Natura 2000-område	Afstand til anlæg
<i>Pamhule Skov og Stevning Dam</i>	11,2 km
<i>Stensbæk Plantage og heder</i>	12,2 km
<i>Linnet Skov, Hønning Mose, Hønning Plantage og Lovtrup Skov</i>	14,2 km

Natura 2000

Anlæggets beliggenhed i forhold til Natura 2000-områder er vist på bilag e.

Det nærmest beliggende Natura 2000-område er nr. 92 Pamhule Skov og Stevning Dam, som omfatter habitatområde nr. 81 og fuglebeskyttelsesområde nr. 59. Natura 2000-området ligger ca. 11,2 km sydøst for anlægget. Se tabel 3.

For habitatområder og fuglebeskyttelsesområder er beskyttelsen baseret på en række arter og naturtyper. Listen over disse arter og naturtyper kaldes området's udpegningsgrundlag

Bilag IV arter

Anlæggets beliggenhed i forhold til registrerede bilag IV-arter er vist på bilag e.

I det følgende vurderes forekomsten af bilag IV arter, med naturligt udbredelsesområde i nærheden af anlægget. Padde

Følgende bilag IV-padder har i henhold til faglig rapport nr. 635 naturligt udbredelsesområde i Haderslev Kommune: Spidssnudet frø, løgfrø, løvfrø, strandtudse og stor vandsalamander.

I området omkring anlægget findes der mange naturlige mindre søer og der er registreret løvfrøer i vandhuller ved Gabøl.

Ingen af søerne i området omkring anlægget vil som følge af projektet blive påvirket af merdeposition af ammoniak eller en totaldeposition større end 0,5 kg N/ha/år. Ifølge DMU notat af 26/06 2005 er der ingen målbar ændring af § 3 natur ved en afsætning af ammoniak på mindre end ca. 1 kg N/ha/år. Derfor vurderer Haderslev Kommune, at yngle- og rasteområder for bilag IV-padder ikke vil blive beskadiget eller ødelagt af ammoniak fra anlægget.

Andre bilag IV-arter

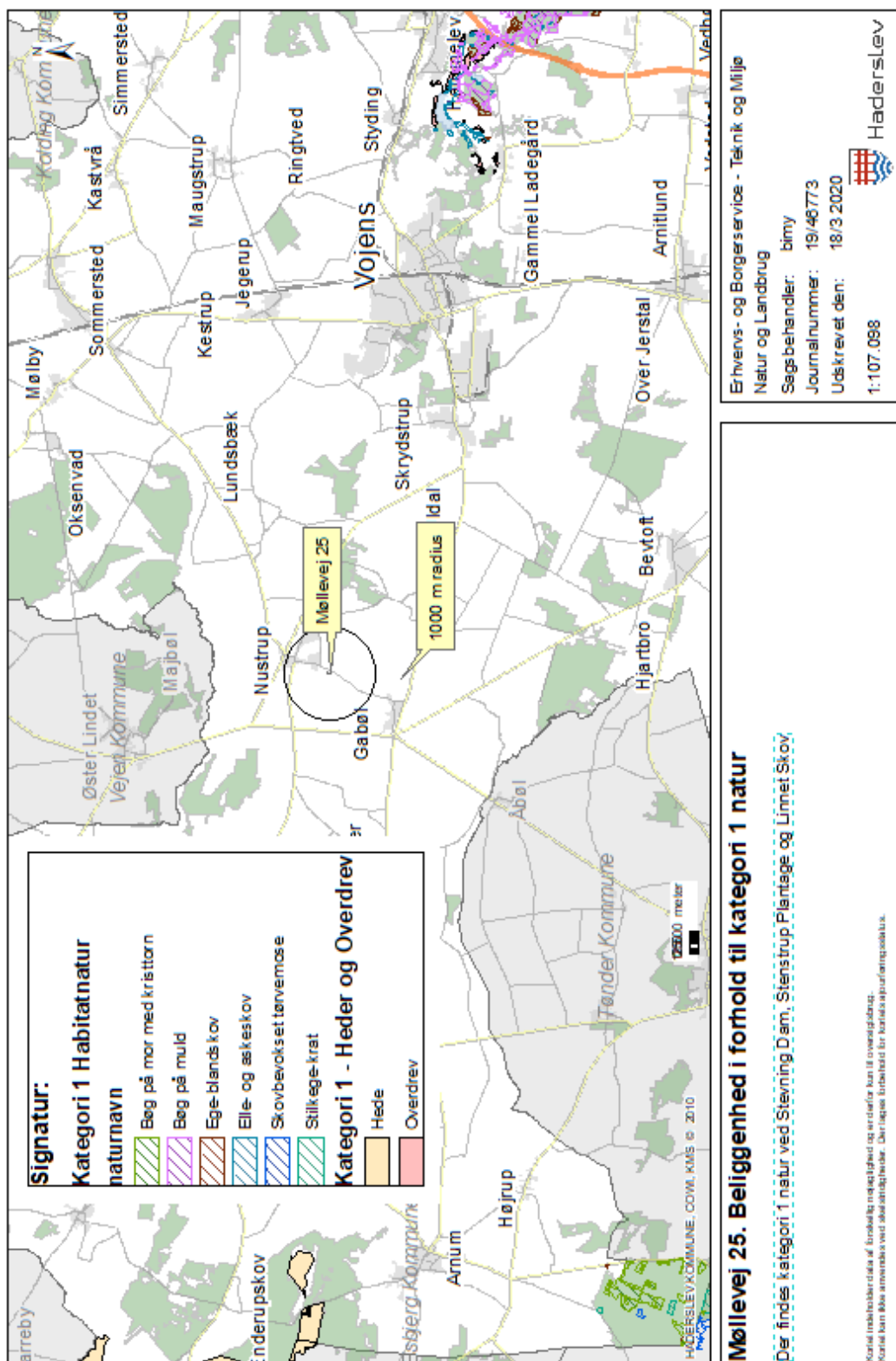
Udover paddearter kan der også jf. Håndbog om bilag IV arter potentielt findes flere arter af flagermus, samt markfirben i området omkring ejendommen. Projektområdet ligger derimod ikke indenfor birkemusens, odderens, snæblens eller marsvinets udbredelsesområde. Birkemus registrerede udbredelsesområde findes midt i Haderslev Kommune, odder og snæbel findes i nogle af de vestvendte vandløbssystemer, og marsvin findes i Lillebælt. Markfirbenets levevilkår og dermed udbredelsesområde vil kunne påvirkes af projekter, som indebærer opdyrkning af tidligere udyrkede arealer. Ligeledes vil projekter, som påvirker sten- og jorddiger samt levende hegn, kunne påvirke arternes yngle- og rasteområder. Projekter, som berører bygninger, skove, levende hegn og gamle træer, kan evt. påvirke raste- og yngleområder for flagermus.

Projektet indebærer ikke ændringer på de opdyrkede eller ikke opdyrkede arealer, ændring af jord- og stendiger, levende hegn, fældning af gamle træer eller nedrivning af ældre bygninger eller i øvrigt ændrer på forhold, som ville kunne fungere som yngle- eller rasteområde for flagermus eller markfirben. Derfor vurderer Haderslev Kommune, at yngle- og rasteområder for de nævnte bilag IV-arter ikke vil blive beskadiget eller ødelagt som følge af de ansøgte ændringer på ejendommen.

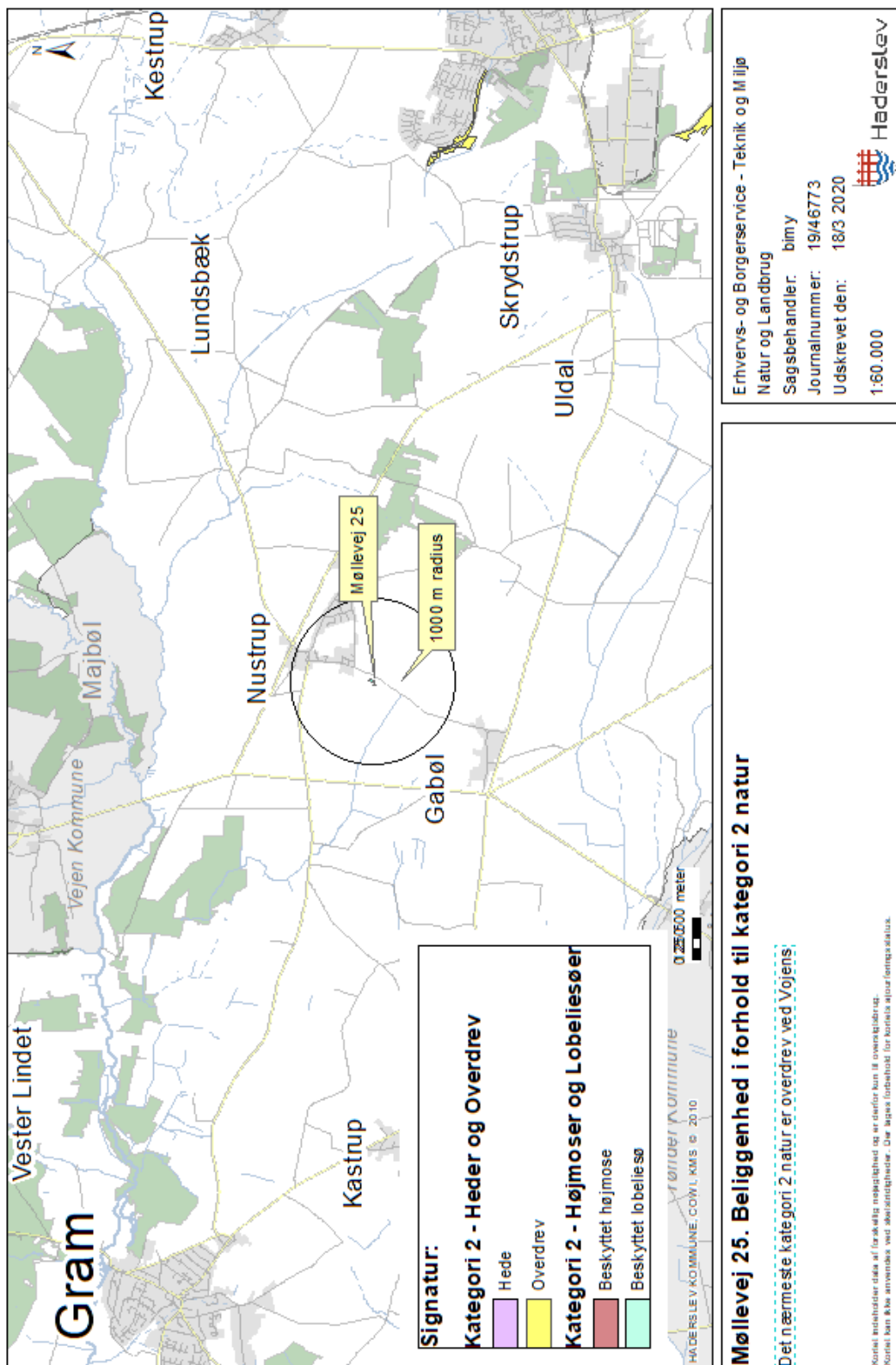
Samlet set vurderes ammoniakdeposition fra anlægget i det ansøgte projekt ikke at udgøre en væsentlig påvirkning af de nærmeste Natura 2000-områders udpegningsgrundlag. Ligeledes vurderes det, at ammoniakdeposition eller øvrige ansøgte ændringer ikke vil skade arter opført på habitatdirektivets bilag IV. Påvirkningen fra anlæggets

ammoniakdeposition er dermed i overensstemmelse med habitatbekendtgørelsens § 6, stk. 1 samt § 10, stk. 1, og kræver ikke udarbejdelse af konsekvensvurdering efter habitatbekendtgørelsens regler herom.

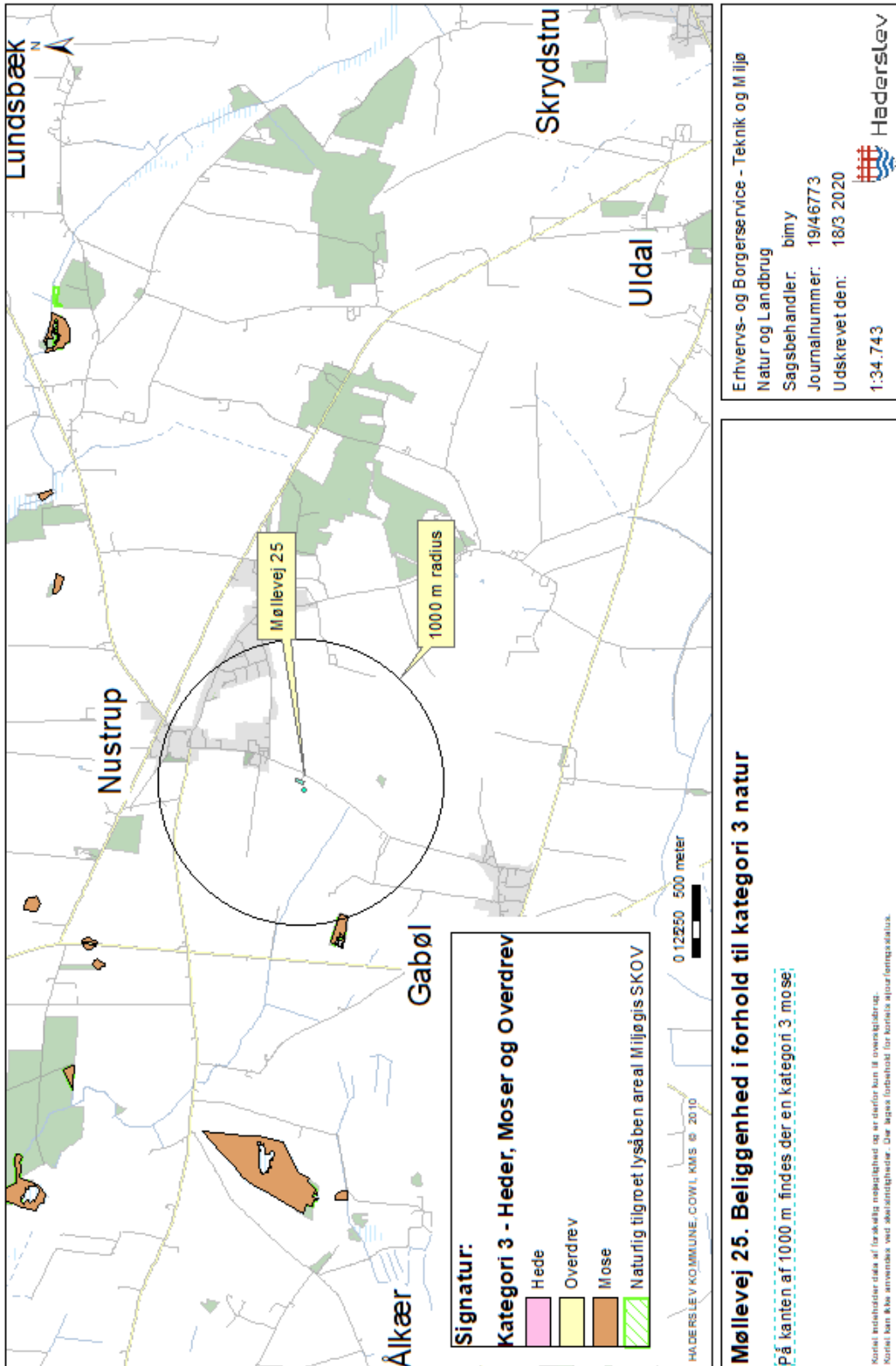
Bilag a – Kort over kategori 1 natur ved anlæg



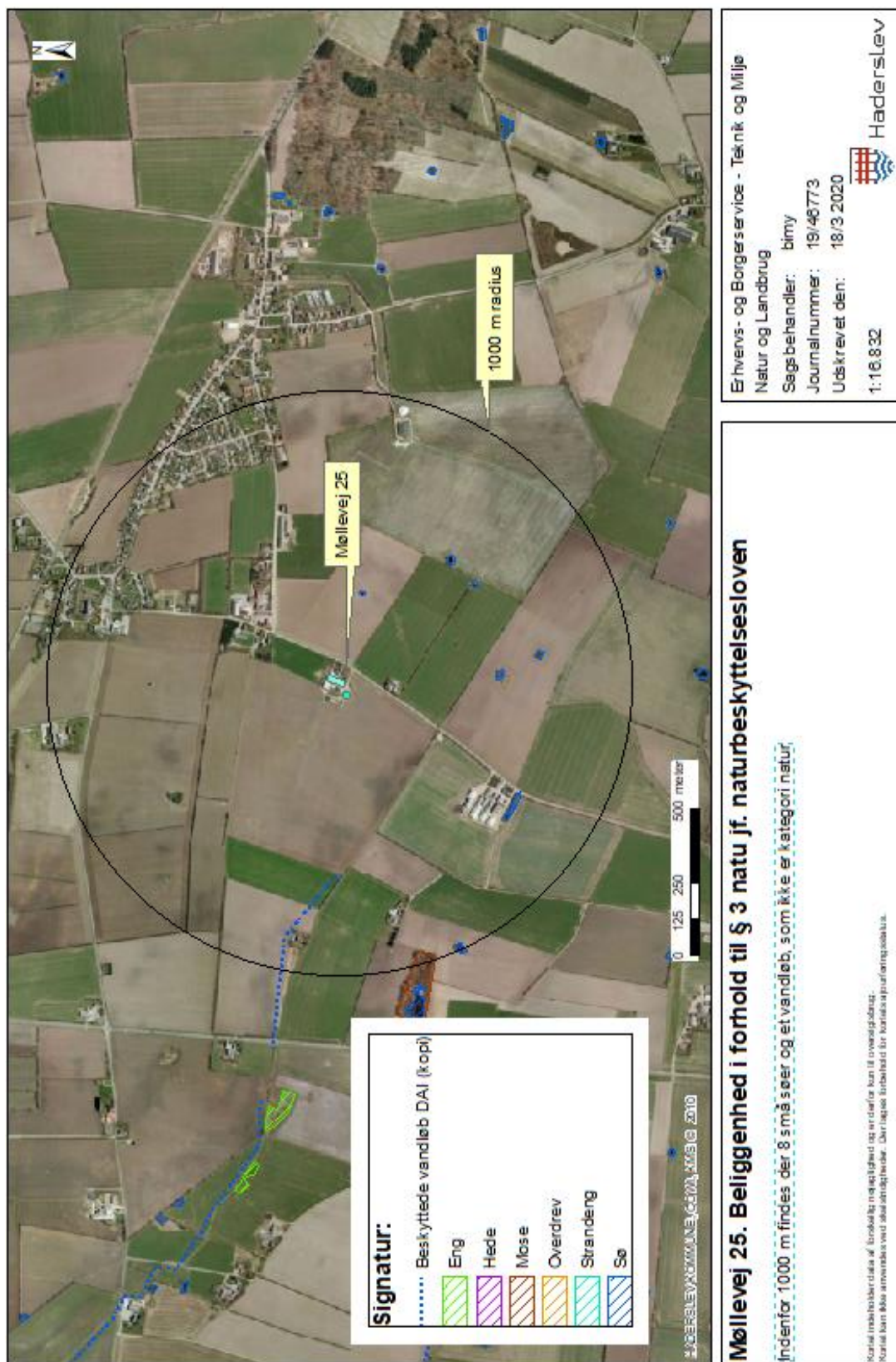
Bilag b – Kort over kategori 2 natur ved anlæg



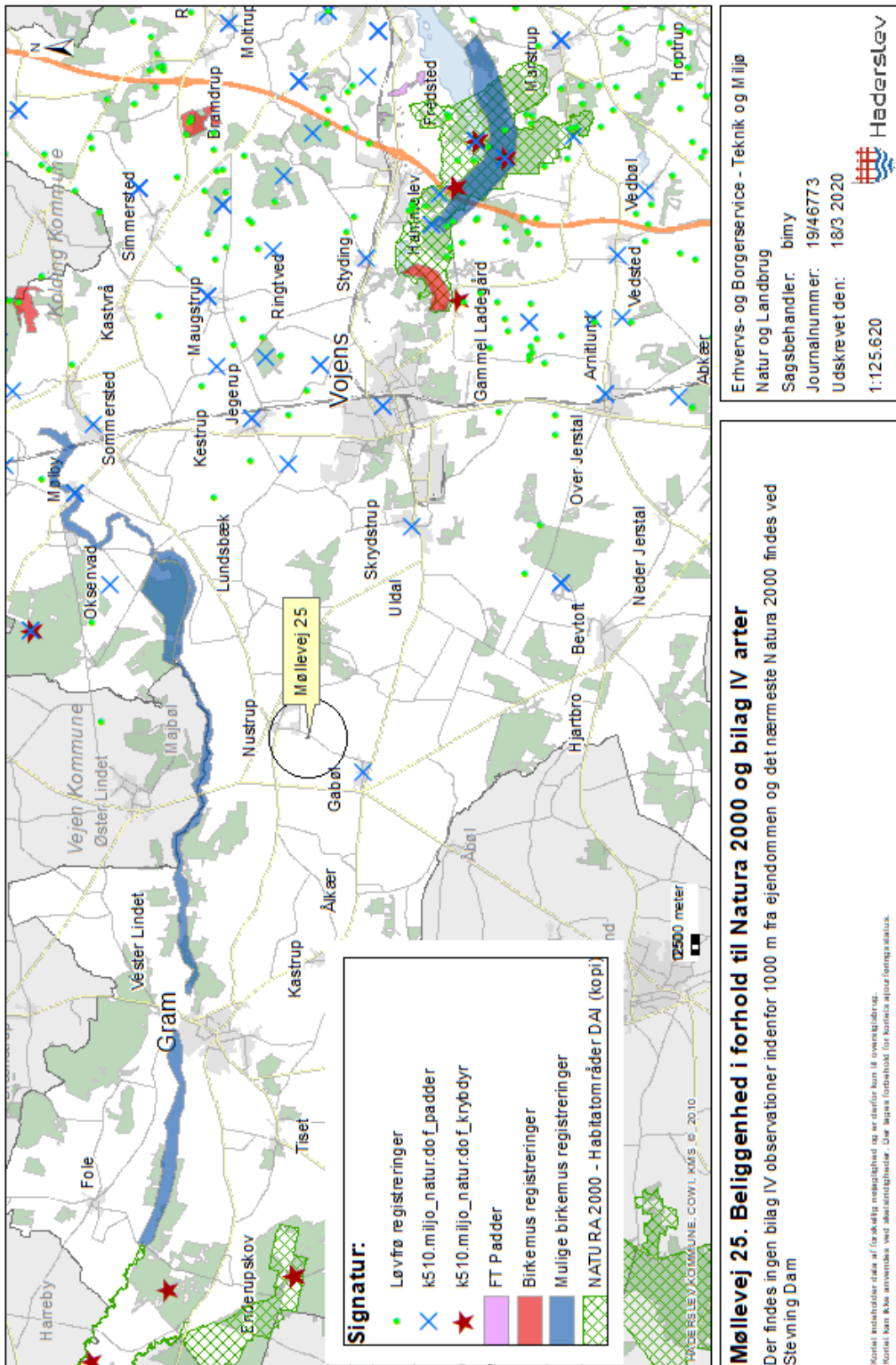
Bilag c – Kort over kategori 3 natur ved anlæg



Bilag d – Kort over § 3 natur ved anlæg



Bilag e - Kort over Natura 2000 og bilag IV forekomster ved anlæg



Bilag 5: Opbevaringskapacitet

Møllevvej 25, 6500 Vojens

	I alt	Sengestald	Dybstrøelse	Udegående i mdr.
Køer, tung race	0	0	0	
Småkalve (0-6 mdr.)	0	0	0	
Opdræt (18-23 mdr.)	0	147	0	6
Tyrekalve (40-50 kg)	0		0	0
Forventet ydelse (EKM)	10700			
Korrektion ift. forventet ydelse				
Jf. normal: For hver 100 kg energikorrigeret mælk (EKM), som produceres mere end 10.603 kg EKM pr. årsko, tillægges 0,53 % af kvælstoffet. N udgør 150,66 kg.				
Normydelse	Ekstra ydelse	N norm	Korrektionsfaktor	
	10603	97	150,66	1,0051
Gylle				
Gylle	Norm	Korrigeret norm	Gylle i ton	Gylle i m ³
Køer, sengestald med spalter (kanal, bagskyl eller ringkanal)	31,46	31,62	0	0
Opdræt (18-23 mdr.), sengestald med spalter (kanal, bagskyl eller ringkanal)	6,44	3,67	539	539
			Total	539
Dybstrøelse				
	Norm	Korrigeret norm	Dybst. i ton	Dybst. i m ³
Køer, ren dybstrøelse	16,1	16,18	0	0
Småkalve(0-6 mdr.)	1,89	1,89	0	0
Opdræt (18-23 mdr.)	5,52	3,14	0	0
Tyrekalve (40-50 kg)	0,98	0,036	0	0
			Total	0
Dybstrøelse afhentes af biogasanlæg direkte fra stald eller fra møddingspladsen				
Ekstra vand til opbevaring				
Antal m ² der ender i gyllebeholder	1525			
Middel nedbørsmængde pr. dag jf. klimatilpasning.dk (Observationsdata 1986-2005)	2,9			
I alt				1614
Opbevaringsanlæg, gylle				
Gyllebeholder på 2.000 m ³ fra 1986	2000			
	0			
Opbevaret fra Gabøl Byvej 35	-600			
Mangler for minimum 7 mdr. opbevaringskapacitet	0			
I alt	1400			
Fradrag for teltoverdækninger				
			Opbevaringskapacitet i mdr.:	7,8