

Frede og Flemming Schultz
Drostrupgårdvej 12
6600 Vejen

Miljøgodkendelse

Kvægbrug



Vejen
KOMMUNE

Miljøgodkendelsen er meddelt i henhold til § 16a stk. 1 i "Husdyrbrugloven".

Læsevejledning:

Denne afgørelse er opdelt i 3 dele.

- **Del 1 Afgørelse og vilkår**
består af godkendelsen og de vilkår, der gælder for ejendommen.
- **Del 2 Miljøteknisk redegørelse**
består af den miljøtekniske beskrivelse, som ligger til grund for sagsbehandling samt vurderinger, der resulterer i de stillede vilkår.
- **Del 3 Lovformalia**
består af oplysninger om ejendommen, grundlaget for afgørelsen, høring, offentliggørelse, udnyttelse og ophør samt en bilagsoversigt.

1 Afgørelse og vilkår

Del 1 består af afgørelsen og de vilkår, der gælder for ejendommen.

Vejen Kommune har i henhold til Husdyrbrugloven vurderet projektets mulige påvirkning af miljøet og omgivelserne.

Kommunen har på grundlag af ansøgningen og den miljøtekniske redegørelse foretaget en vurdering af de forskellige påvirkninger fra husdyrbrugets anlæg. Vurderingen ligger til grund for de vilkår, der er angivet i del 1.

Vejen Kommune har den 28. april 2022 modtaget ansøgning om miljøgodkendelse af husdyrbruget på Drostrupgårdvej 12, 6600 Vejen omhandlende følgende:

- Flexibilitet i dyreholdet
- Udvidelse af produktionsareal i kalvestald på 114 m² til i alt 270 m²
- Udvidelse af produktionsareal i kælvningsstald med 223 m² til i alt 380 m²
- Etablering af ny kalveplads på 324 m²
- Etablering af ny møddingsplads på i alt 144 m²
- Etablering af nyt plansiloanlæg i alt 1.440 m²
- Etablering af befæstet areal mellem ny plansilo og kalvestald på i alt 1.200 m²
- Etablering af ny gyllebeholder på 4.000 m³

Vejen Kommune har kontrolleret, at der er overensstemmelse mellem ansøgningen og kommunens registreringer.

Det forudsættes, at projektet gennemføres og drives, som det er beskrevet i ansøgning nr. 233612, version nr. 2.

Vejen Kommune godkender det ansøgte efter § 16a i Husdyrbrugloven¹ på vilkår, som angivet efterfølgende.

Kommunens afgørelse gælder for det konkrete projekt. Hvis der sker ændringer i grundlaget for kommunens vurdering, skal der indsendes en ny ansøgning til kommunen. Dette gælder for eksempel ændringer i forhold til det ansøgte staldanlæg.

Afgørelsen omfatter alene forholdet til Husdyrbrugloven. Øvrige relevante tilladelser, godkendelser og/eller dispensationer skal indhentes særskilt.

Vejen Kommune dispenserer fra afstandskravene til vej og naboskel til den nye ensilageplads, da Drostrupgårdvej er en mindre grusvej med minimal trafik og da ensilagepladsen placeres på en sådan måde, at vending og påfyldning af fodervogn foregår inde ved ensilagepladsen, hvormed det undgås at vejen bliver brugt som gårdsplads med fare for trafikanter på Drostrupgårdvej. Der vil kun ske kørsel hen over Drostrupgårdvej, når fodrevognen skal i stalden. Med hensyn til dispensationen til nabomatriklen, så er denne et skel til en vejmatrix, som ejes af Vejen Kommune.

¹ "Bekendtgørelse af lov om husdyrbrug og anvendelse af gødning m.v." - nr. 520 af 01.05.2019 med kommende ændringer.

Vejen Kommune vurderer sammenfattende, at der kan gives lov til projektet da:

- Husdyrbruget med de stillede vilkår kan drives på stedet uden at påvirke omgivelserne på en måde, som er uforenelig med hensynet til omgivelserne.
- Husdyrbruget har truffet de nødvendige foranstaltninger til at forebygge og begrænse forureningen ved anvendelse af bedst tilgængelige teknik.
- Projektet med de stillede vilkår, ikke vil medføre en væsentlig påvirkning af miljøet.
- Projektet er erhvervsmæssigt nødvendigt

Vejen Kommune den 28. juni 2022

Gitte Elgaard

Teknik og Miljø
Rådhuspassagen 3
6600 Vejen

Copyright alle kort og luftfoto: copyright DDO®, ©COWI

Vilkår for afgørelsen

Information om ændringer på husdyrbruget

1. Drifts-, indretnings- eller bygningsmæssige ændringer, der er relevante i forhold til afgørelsen, skal anmeldes til kommunen inden gennemførelsen. Kommunen vurderer, om de aktuelle planer for ændring/udvidelse kan ske inden for rammerne af denne afgørelse.
2. Hvis staldanlæg ikke etableres i det godkendte omfang, udløser det krav om genberegning af BAT-niveau og evt. ansøgning om tillæg til eksisterende miljøgodkendelse.

Landskabet

3. Der skal etableres skærmende beplantning omkring gyllebeholderne jf. figur 2. Beplantningen skal bestå af mindst 3-rækket læhegn bestående af hjemmehørende arter af vedplanter. Beplantningen skal etableres senest 1 år efter anlæggets opførelse. Beplantningen skal løbende vedligeholdes og give en effektiv og vedvarende afskærmning. Efter 5 år skal beplantningen være mindst 3 m høj.
4. Læhegnet øst for gyllebeholder nr. 17 må ikke fjernes og skal løbende vedligeholdes og give en effektiv og vedvarende afskærmning.
5. Gyllebeholder nr. 17 jf. tabel nr. 1 og figur nr. 1 skal fjernes, når den ikke længere er i drift.
6. Husdyrbrugets maksimalt tilladte produktionsomfang (se figur 1, tabel 1 og bilag 2):

Bygning nr.	Staldsystem	Dyretype	Areal med ammoniakfordampning
1	Sengestald m. spalter (bag- eller ring)	Flexgruppe *	1.209 m ²
	Sengestald m. fast gulv	Flexgruppe**	357 m ²
3	Dybstrøelse	Flexgruppe***	380 m ²
4	Dybstrøelse	Flexgruppe***	1.003 m ²
5	Dybstrøelse	Flexgruppe***	270 m ²
6	Dybstrøelse	Kalve u. 6 mdr.	250 m ²
15	Naturligt flydelag		274 m ²
16	Naturligt flydelag		612 m ²
17	Naturligt flydelag		1.000 m ²
18	Fast gødning		140 m ²

* Flexgruppe: Malkekøer, kvier og stude. Ammekøer og slagtekalve o. 6 mdr.

**Flexgruppe: Malkekøer, kvier og stude. Ammekøer og slagtekalve o. 6 mdr.

***Flexgruppe: Malkekøer, kvier og stude. Ammekøer, kalve u. 6 mdr. og slagtekalve o. 6 mdr. samt heste, får og geder.

Foranstaltninger for at undgå forurening

7. For det eksisterende anlæg skal der kunne fremlægges en afløbsplan for anlæggets rørledninger til afledning af flydende husdyrgødning, ensilagesaft, spildevand og regnvand. Afløbsplanen skal være tilgængelig for myndigheder ved bl.a. miljøtilsyn.
8. Ved driftsuheld, hvor der opstår risiko for forurening af miljøet, er der pligt til øjeblikkeligt at anmelde dette til Alarmcentralen, tlf.: 112.

9. Der skal udarbejdes en beredskabsplan, senest 1 måned efter at anlægsændringerne i godkendelsen er sket. Beredskabsplanen skal holdes opdateret og ophænges synligt på ejendommen. Medarbejdere skal være informeret om beredskabsplanen.

Beredskabsplanen skal som minimum indeholde:

- Procedurer, som beskriver relevante tiltag med henblik på at "stoppe ulykken/uheldet" og begrænse skaden.
 - Oplysninger om, hvilke interne/eksterne personer og myndigheder, der skal alarmeres og hvordan.
 - Kortbilag over bedriften med angivelse af miljøfarlige stoffer, afløbs- og drænsystemer samt vandløb mm.
 - En opgørelse over materiel, der er tilgængeligt på bedriften, eller som kan skaffes med kort varsel, der kan anvendes i forbindelse med afhjælpning, inddæmning og opsamling af spild/lækage, som kan medføre konsekvenser for det eksterne miljø.
10. Ved ophør af driften skal produktionsanlæg, husdyrgødnings- og foderopbevaringsanlæg tømmes og rengøres grundigt. Al miljøaffald skal bortskaffes for egen regning efter den til hver tid gældende lovgivning.

Opbevaringsanlæg

11. Der skal altid være en opbevaringskapacitet for flydende husdyrgødning på mindst 9 måneder til husdyrbruget.
12. Der skal altid være en opbevaringskapacitet for fast husdyrgødning på mindst 3 måneder til husdyrbruget.
13. Håndtering af gylle skal foregå under opsyn, således at spild undgås, og der tages størst muligt hensyn til omgivelserne.
14. Ved håndtering af gylle gennem ikke-faste installationer, skal dette foretages under konstant opsyn, således at evt. brud straks opdages, og pumpningen i så fald kan afbrydes.
15. Ensilagestakke, der ikke placeres på fast bund med afløb til opsamlingsbeholder, må højst være placeret på samme sted i 24 måneder. Der skal derefter gå 5 år, før ensilage igen må placeres på samme sted.

Lugt

16. Der skal til stadighed opretholdes en god staldhygiejne, herunder sikres, at stalde og fodringsanlæg holdes rene.
17. Hos kalve på dybstrøelse/anden strøelse skal der ske hyppig udmugning, og overfladen skal holdes ren og tør.
18. Hos større dyr på dybstrøelse skal der holdes en god hygiejne, så overfladen af dybstrøelsesmåtten holdes ren og tør.
19. Kasseret ensilage fra ensilagepladser eller –siloe skal fjernes løbende og opbevares overdækket med plast eller lignende for at forhindre lugtgener.

20. Der må så vidt muligt ikke foretages håndtering, herunder omrøring og udkørsel af husdyrgødning fra anlæggene lørdage samt søn- og helligdage.
21. Pumpning af gylle fra kanaler/fortank til gyllebeholder skal fortrinsvis ske på hverdage i tidsrummet kl. 07.00 – kl. 18.00.
22. Udrensning og transport af husdyrgødning fra staldanlægget skal fortrinsvis ske på hverdage i tidsrummet kl. 07.00 – kl. 18.00.

Støjgrænser

23. Virksomhedens bidrag til det ækvivalente, korrigerede støjniveau målt i dB (A) må i ethvert punkt på opholdsarealer ved boliger i det åbne land ikke overstige følgende gennemsnitsværdier.

I: i ethvert punkt på opholdsarealer ved boliger i det åbne land

	Tidsrum	Reference	Støjgrænser (I)
Mandag – fredag	kl. 07.00 – 18.00	8 timer	55 dB(A)
Lørdag	kl. 07.00 – 14.00	7 timer	55 dB(A)
	kl. 14.00 – 18.00	4 timer	45 dB(A)
Søn- og helligdage	kl. 07.00 – 18.00	8 timer	45 dB(A)
Alle dage	kl. 18.00 – 22.00	1 time	45 dB(A)
Alle dage	kl. 22.00 – 07.00	0,5 time	40 dB(A)
Maks værdi (LpAmax)	Kl. 22.00 – 07.00	-	55 dB (A)

*Gælder kun støj fra drift på ejendommens bygningsparcel – ikke støj fra f.eks. markdriften.

Støjbelastningen er det ækvivalente, korrigerede støjniveau i dB(A) målt eller beregnet i punkter 1,5 meter over terræn. Referencetiden er det mest støjbelastede tidsrum i perioden.

24. Husdyrbrugets bidrag til niveauet for lavfrekvent støj og infralyddrift (dB re 10^{-6} m/s²) målt indendørs må ikke overstige værdierne i nedenstående tabel. Grænserne gælder for ækvivalentniveauet over et måletidsrum på 10 minutter, hvor støjen er kraftigst*.

	Tidsrum	A-vægtet lydtryksniveau (10-160 Hz)	G-vægtet infralydniveau
Beboelsesrum, herunder børneinstitutioner og lignende	kl. 07.00 – 18.00	25 dB	85 dB
	kl. 18.00 – 07.00	20 dB	85 dB
Kontorer, undervisningslokaler og lign. Støjfølsomme rum	Hele døgnet	30 dB	85 dB
Erhvervsbebyggelse	Hele døgnet	35 dB	90 dB

*Gælder kun støj fra drift på ejendommens bygningsparcel – ikke støj fra f.eks. markdriften.

25. Husdyrbrugets bidrag til vibrationsniveauet (dB re 10^{-6} m/s²) målt som det KB-vægtede accelerationsniveau med tidsvægtning S, må ikke overstige værdierne i nedenstående tabel*.

	Tidsrum	Vægtet accelerationsniveau, L _{aw}
Boliger i boligområder	Hele døgnet	75 dB
Boliger i blandet bolig/erhvervsområde	kl. 07.00 – 18.00 kl. 18.00 – 07.00	80 dB 75 dB
Børneinstitutioner og lignende	I åbningstiden	75 dB
Kontorer, undervisningslokaler og lignende rum	Hele døgnet	80 dB
Erhvervsbebyggelse	Hele døgnet	85 dB
Kontorer og tilsvarende lokaler i erhvervsbebyggelse, hvor der foregår følsomme aktiviteter	Hele døgnet	85 dB

*Gælder kun støj fra drift på ejendommens bygningsparcel – ikke støj fra f.eks. markdriften.

26. Husdyrbruget skal på tilsynsmyndighedens forlangende, for egen regning lade udføre støjmålinger og/eller -beregninger af støjen fra husdyrbruget for at dokumentere, at støjgrænserne i ovenstående vilkår er overholdt.

Hvis grænserne konstateres overholdt, kan der højst pålægges ejer at få foretaget én støjmåling og/eller -beregning om året. Målinger/beregninger skal foretages af et firma eller laboratorium, der er uvildigt og godkendt af Miljøstyrelsen til at udføre "Miljømåling - ekstern støj".

Virksomhedens støj skal dokumenteres ved måling eller beregning efter gældende vejledninger fra Miljøstyrelsen, pt. nr. 5/1984 om Ekstern støj fra virksomheder, nr. 6/1984 om Måling af ekstern støj og nr. 5/1993 om Beregning af ekstern støj fra virksomheder. Målingerne/beregningerne skal foretages på/for de mest støjbelastede områder uden for virksomhedens grund og under de mest støjbelastede driftsforhold – eller efter anden aftale med kommunen

Transport

27. Transport af husdyrgødning til- og fra anlægget må så vidt muligt ikke foretages i tidsrummet fra kl. 22.00 til kl. 7.00 samt på søn- og helligdage.
28. Transport af indkøbt foder og øvrige hjælpemidler til og fra ejendommen skal primært foregå kl. 07.00 – 18.00.
29. Transport af dyr til og fra ejendommen skal primært ske mandag til fredag i tidsrummet kl. 07.00 – 18.00.

Fluer og skadedyr

30. Der skal på ejendommen foretages effektiv fluebekæmpelse som minimum er i overensstemmelse med fastsatte retningslinjer fra Aarhus Universitet, Institut for Agroøkologi².
31. Opbevaring af foder skal ske på sådan en måde, at der ikke opstår risiko for forekomst af skadedyr (rotter m.v.).

² "Retningslinier for fluebekæmpelse på gårde med husdyr", <https://agro.au.dk/>

Støv

32. Driften må ikke medføre væsentlige støvgener uden for ejendommens eget areal.

Lys

33. Lys fra ejendommen må ikke være generende udenfor ejendommens skel.
34. Ved opsætning af udendørs pladsbelysning, skal det sikres, at lyskilden afskærmes, så der ikke sker lysspredning væk fra ejendommen.
35. Om natten skal der i stalden være natbelysning/orienteringslys efter de danske anbefalinger. Alternativt kan lyset være slukket.
36. Udendørs pladsbelysning skal slukkes efter endt arbejde eller forsynes med bevægelsessensor, der sikrer at lyset kun er tændt i op til en halv time.

Spildevand

37. Drikkevandssystemet skal drives og vedligeholdes, så unødigt spild undgås.
38. Der skal føres logbog over udsprinkling af overfladevand fra plansiloanlæg med registrering af udsprinklingsarealet og placering af udsprinkler.
39. Udsprinkler skal flyttes efter behov i regnfulde perioder.
40. Al vask af vogne til dyretransport samt maskiner og redskaber, hvorfra der kan forekomme gødningsrester, skal foregå på støbt/tæt plads med bortledning af spildevandet til opsamlingsbeholder.

Oplag af olie, kemikalier etc.

41. Tankning af diesel skal til enhver tid ske på en plads med fast og tæt bund, enten med afløb til olieudskiller eller således at spild kan opsamles, og at der ikke er mulighed for afløb til jord, kloak, overfladevand eller grundvand.
42. Ved håndtering af brændstof, smøremidler og kemikalier må der ikke opstå spild med deraf følgende risiko for forurening af jord og grundvand.
43. Olie- og kemikalieprodukter skal opbevares under tag på tæt bund uden afløb. Der skal være mulighed for at opsamle spild svarende til rumfanget af den største beholder. Dette gælder dog ikke olie, der opbevares i godkendte olietanke³.

Affald

44. Opbevaring af olie- og kemikalieaffald skal ske på samme måde som angivet i vilkårene vedrørende håndtering og opbevaring af olie og kemikalier.

³ "Bekendtgørelse om indretning, etablering og drift af olietanke, rørsystemer og pipelines" (Bek. nr. 1257 af 27. november 2019).

Reduceret miljøbelastning

45. Mælkekøleanlæg og malkeanlæggets kompressor skal kontrolleres og vedligeholdes (f.eks. i overensstemmelse med producentens procedure for vedligeholdelse) – minimum én gang om året.
46. Der må ikke anvendes mineralfoderblandinger med ekstra mineralsk fosfor, end indholdet i standardblandinger i fodringen til lakterende køer, medmindre der foreligger en opdateret skriftlig begrundelse fra dyrlæge eller fodringskonsulent.
47. Malkeanlæggets vakuumpumpe skal være frekvensstyret – senest i forbindelse med udskiftning.
48. Der skal opsættes vandur til måling af det reelle forbrug af vand til husdyrbruget fra drikkevandsboringen. Vanduret skal være opsat senest ved udgangen af 2022.
49. Endagsfoderkontrol (EFK eller tilsvarende beregninger) for malkekøer skal foretages – min. 4 pr. år. Af beregningerne skal fodereffektiviteten eks. fremgå, som kan være med til at sikre løbende kontrol af sammenhængen mellem foderforbrug og ydelse/tilvækst.

Egenkontrol

50. Husdyrbruget skal kunne fremvise staldtegning eller lignende til dokumentation af størrelsen på områder med dyr.
51. Følgende skal føres i en driftsjournal eller lignende system, der skal opbevares mindst 5 år på bedriften, og data skal være tilgængelige ved miljøtilsyn på ejendommen:

- Dato for fluebekæmpelse, middel og metode.
- Dato for rengøring og desinfektion af stalde med angivelse af hvilke anvendelsesmetode.

Generelt:

- Dokumentation for aflæsning af el-forbrug samt de aflæste værdier.
- Registreringer af vandforbrug – aflæsning hver 6. måned.
- Årsopgørelse over forbruget af dieselolie og/eller fyringsolie (år og mængder).
- Dato for service og evt. brud på drikkevandsinstallationer eller øvrige vandinstallationer.
- Dokumentation for kontrol/service af mælkekøleanlægget og angivelse af hvad, der evt. er foretaget for at minimere anlæggets energiforbrug.
- Dokumentation for kontrol/service af kompressor til malkeanlægget og angivelse af hvad, der evt. er foretaget for at minimere anlæggets energiforbrug.
- Endagsfoderkontroller.
- Dato for uheld eller situationer, der kunne lede til uheld. Angivelse af typen af uheld eller situationer, indsats samt forebyggende tiltag

2 Miljøteknisk beskrivelse

Del 2 omhandler beskrivelser af forhold på ejendommen og deres eventuelle påvirkninger på det omgivende miljø. Afsnittet indeholder Vejen Kommunes vurderinger, som har resulteret i vilkårene i del 1.

Indholdsfortegnelse

2 Miljøteknisk beskrivelse	12
Dyrehold og anlæg	13
Hensynet til landskab, kulturhistorie og rekreative områder	14
Begrænsning af eventuelle gener for naboer	18
Ejendommens påvirkning af beskyttet natur – ammoniak	36
3 Lovformalia m.m.	41
Oplysninger om ejendom og husdyrbrug	41
Forudgående inddragelse af offentligheden	41
Høring af udkast.....	41
Indkomne høringsbidrag og kommunens vurdering.....	42
Offentliggørelse af afgørelse og orientering til modtagere	42
Udnyttelse af afgørelse.....	42
Godkendelsens varighed, retsbeskyttelse og revurdering	42
Husdyrbrugets ophør	43
Øvrige forhold	43
Bilagsoversigt	43

Dyrehold og anlæg

Ejendommen Drostrupgårdvej 12, 6600 Vejen drives som en konventionel malkekvægsproduktion.

Husdyrproduktionen

Seneste registrering af dyreholdets omfang er sket i forbindelse med miljøtilsyn den 26. februar 2020.

Det fremtidige husdyrhold på ejendommen kommer til at bestå af et fleksibelt dyrehold bestående af kreaturer og med mulighed for indsætning af heste, får og geder på dybstrølesesarealerne.

Ejendommens anlæg

Husdyrbrugets eksisterende anlæg består af stalde, bygninger til opbevaring af foder og maskiner samt opbevaringslagre til husdyrgødning, som anvendes til den husdyrproduktion, der er i dag. I forbindelse med udvidelsen af bedriften etableres der en ny kalveplads og møddingsplads på ejendommen og der opføres en ny ekstern gyllebeholder på 4.000 m³. I den eksisterende kalvestald og kælvningsstald udvides produktionsarealet.

Tabel og figur herunder samt bilag 2 viser den fremtidige bygningsanvendelse på ejendommen.

Der vil fremover være følgende bygninger på ejendommen:

Nr.	Anvendelse	Størrelse	Areal med ammoniakfordampning	Staldsystem	Dyr
1	Kostald	Ca. 2.441 m ²	1.209 m ² 357 m ²	Sengestald m. spalter (bag- eller ring) Sengestald m. fast gulv	Flexgruppe * Flexgruppe**
2	Malkestald				
3	Kælvningsstald	Ca. 671 m ³	380 m ²	Dybstrøelse	Flexgruppe***
4	Ungdyrstald	Ca. 1.116 m ²	1.003 m ²	Dybstrøelse	Flexgruppe***
5	Kalvestald	Ca. 939 m ²	270 m ²	Dybstrøelse	Flexgruppe***
6	Ny kalveplads	Ca. 446 m ²	250 m ²	Dybstrøelse	Kalve u. 6 mdr.
7	Ny plansilo	48 x 28 m + 2 m randzone			
8	Foderlade				
9	Maskinhus				
10	Værksted og garage				
11	Gl. kalvestald		0	Ingen dyr	
12	Lager				
13	Fyrrum				
14	Stuehus				
15	Lille gyllebeholder	960 m ³	274 m ²	Naturligt flydelag	
16	Stor gyllebeholder	2.460 m ³	612 m ²	Naturligt flydelag	
17	Ny Gyllebeholder	4.000 m ³	1.000 m ²	Naturligt flydelag	

18	Ny møddingsplads	12 x 12 m	140 m ²	Fast gødning	
19	Befæstet areal	20 x 60 m			

Tabel 1. Oversigt over fremtidige bygninger på ejendommen. Bygningsnumre jf. figur 1.

* Flexgruppe: Malkekøer, kvier og stude. Ammekøer og slagtekalve o. 6 mdr.

**Flexgruppe: Malkekøer, kvier og stude. Ammekøer og slagtekalve o. 6 mdr.

***Flexgruppe: Malkekøer, kvier og stude. Ammekøer, kalve u. 6 mdr. og slagtekalve o. 6 mdr. samt heste, får og geder.



Figur 1. Husdyrbrugets driftsbygninger.

Hensynet til landskab, kulturhistorie og rekreative områder

Ejendommens nye anlæg skal vurderes i forhold til anlæggets udformning og placering i landskabet og de landskabelige værdier.

Anlæggets udformning

Den nye plansilo, møddingsplads og kalveplads placeres i nær tilknytning til eksisterende bygninger. Derudover vil der ske mindre ændringer inde i nogle af de eksisterende staldbygningerne. Gyllebeholderen placeres i det åbne land.

Ensilagepladsen og gyllebeholderen opføres i traditionelle grå betonelementer.

Anlæggets placering i landskabet

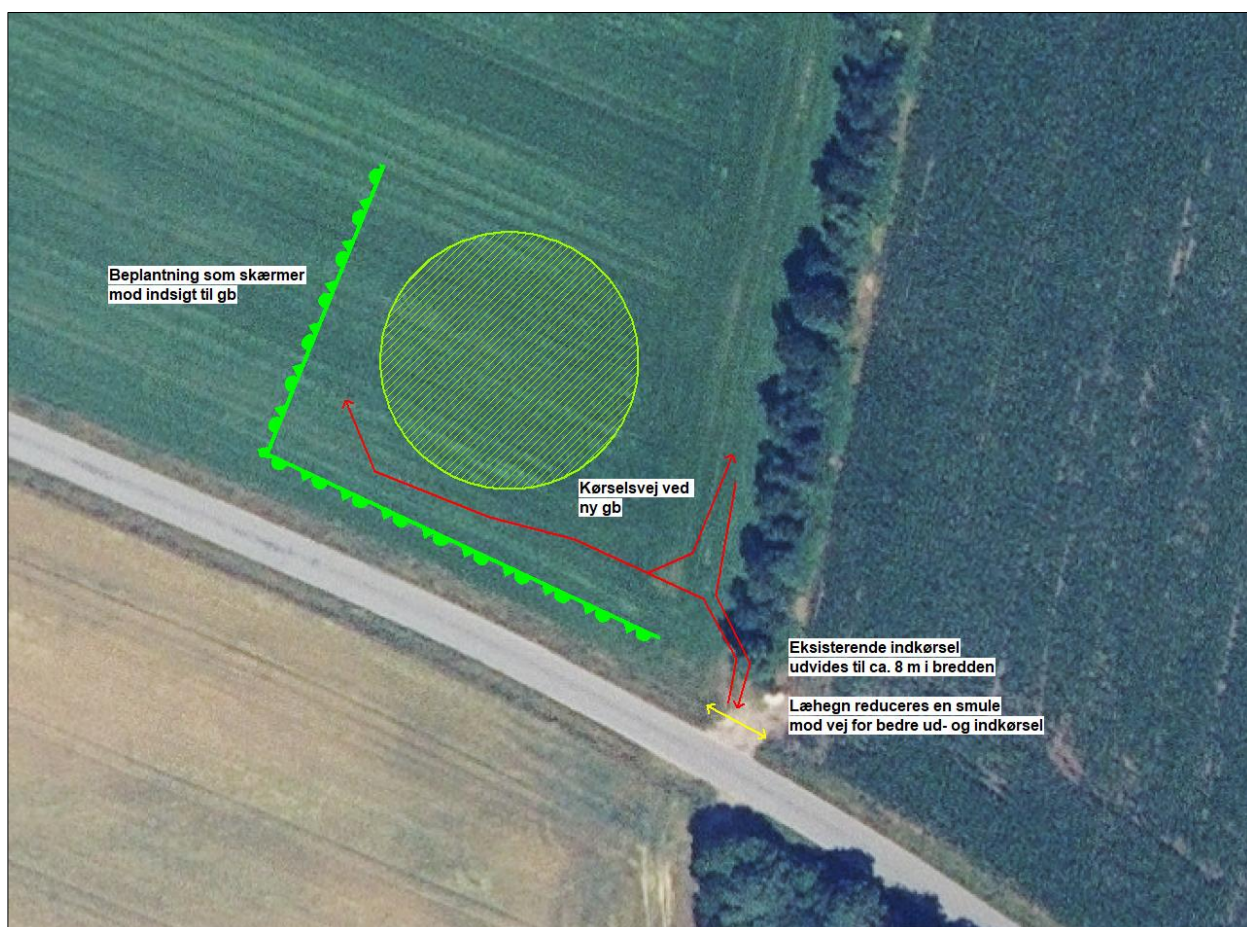
Ensilagepladsen, møddingspladsen og kalvepladsen ligger ved eksisterende bygningsmasse og bliver ikke særlig markant i landskabet, som er meget lukket omkring ejendommen, med en del læhegn, skove og beplantning omkring og imellem ejendommen.

Gyllebeholderen bliver placeret i det åbne land, væk fra ejendommen. Gyllebeholderen placeres op af et eksisterende læhegn. Området er tæt og lukket med mange læhegn, skove, bevokset naturarealer mellem markerne.

Grunden til at gyllebeholderen etableres væk fra ejendommen er, at den derved lettere kan servicere markerne og dermed kan transporten til og fra markerne reduceres. Gyllebeholderens beliggenhed er i nær tilknytning til hovedparten af ejendommens markerne. Vejen Kommune vurderer, at dette er tilstrækkelig driftsmæssig begrundelse for, placerer gyllebeholderen i det åbne land.

Der stilles vilkår til beplantning omkring gyllebeholderen, jf. nr. 2 figuren herunder. Derudover stilles der vilkår til at beholderen skal fjernes, når den ikke længere er i brug.

Da landskabet er lukket mod nord, vurderer Vejen Kommune, at det ikke er nødvendigt at etablere læhegn her. Der stilles vilkår til at læhegnet mod øst ikke må fjernes og skal løbende vedligeholdes, så det skaber en effektiv og vedvarende afskærmning.



Figur 2. Oversigt over placering af beplantning omkring gyllebeholderen.

Landskabelige værdier

Placeringen og udformningen af ejendommens nye anlæg skal vurderes i forhold til de landskabelige værdier – se nedenstående tabel og figur.

Udpegningerne er fra Kommuneplanen⁴. Landskabet og kulturhistoriske værdier bliver reguleret efter hhv. Naturbeskyttelsesloven og Museumsloven.

Kommuneplan	Udpegninger	Bemærkning	Anlæg inden for udpegningen
3.5.1	Bevaringsværdige landskaber*	Skal som hovedregel friholdes for byggeri og anlæg. Udpegningsgrundlaget må ikke forringes.	Ja
3.5.2	Større sammenhængende landskaber*	Skal som hovedregel friholdes for byggeri og anlæg. Udpegningsgrundlaget må ikke forringes.	Ja
3.5.3	Værdifulde geologiske beskyttelsesområder	Skal som hovedregel friholdes for byggeri og anlæg. Udpegningsgrundlaget må ikke forringes.	Nej
3.4.2	Potentielle økologiske forbindelsesområder	Skal som hovedregel friholdes for byggeri og anlæg. Udpegningsgrundlaget må ikke forringes.	Ja Dog udenfor særlige økologiske forbindelsesområder
3.4.1	Naturområder	Skal som hovedregel friholdes for byggeri og anlæg. Udpegningsgrundlaget må ikke forringes. Sikre naturområder. Udpegningen i kommuneplanen indeholder også "særligt værdifulde naturområder".	Ja
3.3.1	Lavbundsarealer	Skal som hovedregel friholdes for byggeri og anlæg. Udpegningsgrundlaget må ikke forringes.	Nej
4.3.1	Kulturhistoriske værdier	Skal som hovedregel friholdes for byggeri og anlæg. Udpegningsgrundlaget må ikke forringes. Sikre kulturmiljøer, herunder Hærvejens kulturmiljø.	Nej
4.3.1	Kirkeomgivelser	Skal som hovedregel friholdes for byggeri og anlæg. Udpegningsgrundlaget må ikke forringes. Sikre kirkens visuelle indvirkning i landskabet.	Nej
4.2.2	Rekreative stier og fri-luftsområder	Skal som hovedregel friholdes for byggeri og anlæg. Udpegningsgrundlaget må ikke forringes.	Nej
3.4.3	Natura 2000	Byggeri der ændrer udpegningen af Natura 2000 område ikke tilladt.	Nej
Råstofloven	Udpegninger		Anlæg inden for udpegningen
	Råstofgraveområder	Skal som hovedregel friholdes for byggeri og anlæg.	Nej
Naturbeskyttelsesloven	Udpegninger		Anlæg inden for udpegningen
§ 17	Skovbyggelinjen*	Regulerer kun byggeri indenfor 300 m. Nødvendigt driftsbyggeri må foretages inden for beskyttelseslinjen.	Nej
§ 16	Sø- og åbeskyttelselinje*	Regulerer enhver ændring i tilstand inden for 150 m (også terrænændringer og tilplantninger).	Nej

⁴ Kommuneplanen 2021 – 2033 for Vejen Kommune, www.vejenkom.dk.

		Nødvendigt driftsbyggeri må foretages inden for beskyttelseslinjen.	
§ 18	Fortidsmindebeskyttelseslinje	Regulerer enhver ændring i tilstand inden for 100 m (også terrænændringer og tilplantninger). Der må ikke bygges eller plantes inden for beskyttelseslinjen.	Nej
§ 19	Kirkebyggelinje	Regulerer byggeri over 8,5 meters højde inden for 300 m.	Nej
	Fredede områder		Nej
Museumsloven	Udpegninger		Anlæg inden for udpegningen
§ 29a	Sten- og jorddiger	Må ikke beskadiges eller sløjfes uden dispensation fra kommunen.	Nej
§ 29e	Fortidsminder	Inden for en afstand af 2 meter fra fortidsmindet, må ikke foretages jordbehandling, gødes eller plantes.	Nej

Tabel 2. Landskabelige udpegninger i forbindelse med nybyggeriet. På grund af Vejen Kommunes beliggenhed inde midt i landet, vurderes ikke på kystnærhedszoner, strandbeskyttelseslinjer eller klitfredninger. *Bevaringsværdige og større sammenhængende, skov-, sø- og åbeskyttelseslinjer har ofte ikke indflydelse på landbrugsbyggeri, men kan i særlige tilfælde have betydning for vurderingen.



Figur 3. Anlæggets placering i landskabet.

Anlæggene er placeret inden for "bevaringsværdige landskaber", "større sammenhængende landskaber" og i nær tilknytning til "Naturområder". Se ovenstående figur.

Vejen Kommune vurderer, at opførelsen af den nye plansilo, møddingsplads, kalveplads, samt gyllebeholderen med de stillede vilkår, ikke vil forringe udpegningsgrundlaget for "bevaringsværdige landskaber", "større sammenhængende landskaber"

Begrænsning af eventuelle gener for naboer

Afstandskrav

Husdyrbruglovens §§ 6, 7 og 8 omhandler en række afstandskrav.

Afstande, samt lovpligtige afstandskrav, jf. §§ 6, 7 og 8 i Husdyrbrugloven, fra den nye møddingsplads, ensilageplads og gyllebeholder er vist i nedenstående tabel. For §§ 6 og 8 gælder, at der ikke må ske etablering af anlæg eller udvidelser, der medfører forøget forurening inden for afstandskravet. For § 7 gælder, at der ikke må ske nyetablering indenfor afstandskravet.

§§	Nærmeste...	Afstand	Beskrivelse	Afstands-krav
6	Nabobebyggelse	> 50 m	Ingen indenfor afstandskravet	50 m
8	Naboskel	10 m	Fra ny ensilageplads til matr. nr 28a Drostrup By, Læborg	30 m
8	Beboelse på samme ejendom	> 15 m	Ingen indenfor afstandskravet	15 m
8	Levnedsvirksomhed	> 25 m	Ingen indenfor afstandskravet	25 m
8	Fælles vandindvindingsanlæg	> 50 m	Ingen indenfor afstandskravet	50 m
8	Enkelt vandindvindingsanlæg	> 25 m	Ingen indenfor afstandskravet	25 m
8	Vandløb	> 15 m	Ingen bygning indenfor afstandskravet	15 m
8	Dræn	> 15 m	Ingen indenfor afstandskravet	15 m
8	Sø	> 15 m	Ingen bygning indenfor afstandskravet	15 m
8	Offentlig- og privat fællesvej	8 m	Ensilagepladsen ligger indenfor afstandskravet til offentlig vej.	15 m
8	Vandløb eller sø > 100 m ²	> 100 m	Ingen gyllebeholder indenfor afstandskravet	100 m
7	Bestemte ammoniakfølsomme naturtyper beliggende indenfor internationale naturbeskyttelsesområder	> 10 m	Ingen indenfor afstandskravet	10 m
7	Bestemte ammoniakfølsomme naturtyper beliggende udenfor internationale naturbeskyttelsesområder	> 10 m	Ingen indenfor afstandskravet	10 m
6	Byzone	> 50 m	Ingen indenfor afstandskravet	50 m
6	Samlet bebyggelse	> 50 m	Ingen indenfor afstandskravet	50 m
6	Sommerhusområde	> 50 m	Ingen indenfor afstandskravet	50 m
6	Boligområde/Blandet bolig og erhverv	> 50 m	Ingen indenfor afstandskravet	50 m

Tabel 3. Oversigt over afstande fra anlæg til nærmeste punkt, hvor der er afstandskrav ifølge Husdyrbrugloven. Afstandskravet på 15 m fra den nye ensilageplads til Drostrupgårdvej og afstandskravet på 30 m til naboskel, matrikel nr. 28a Drostrup By, Læborg (som ejes af Vejen Kommune) er ikke overholdt og der søges dispensation om fravigelse af disse krav.

Vejen Kommune vurderer, at der kan dispenseres i afstand fra vejen og fra naboskel til ensilagepladsen, da vejen er en mindre grusvej med minimal trafik, og nabomatriklen ejes af Vejen Kommune, som en del af vejmatrিকlen. Derudover placeres ensilagepladsen på en sådan måde, at vending og påfyldning af fodervogn foregår inde ved ensilagepladsen. Derved skal der kun ske en kørsel hen over Drostrupgårdvej, og det undgås at vejen bliver brugt som gårdsplads med fare for trafikanter på Drostrupgårdvej.

Vejen Kommune dispenserer hermed fra afstandskravene til vej og naboskel til den nye ensilageplads. Alle øvrige afstandskrav er overholdt.

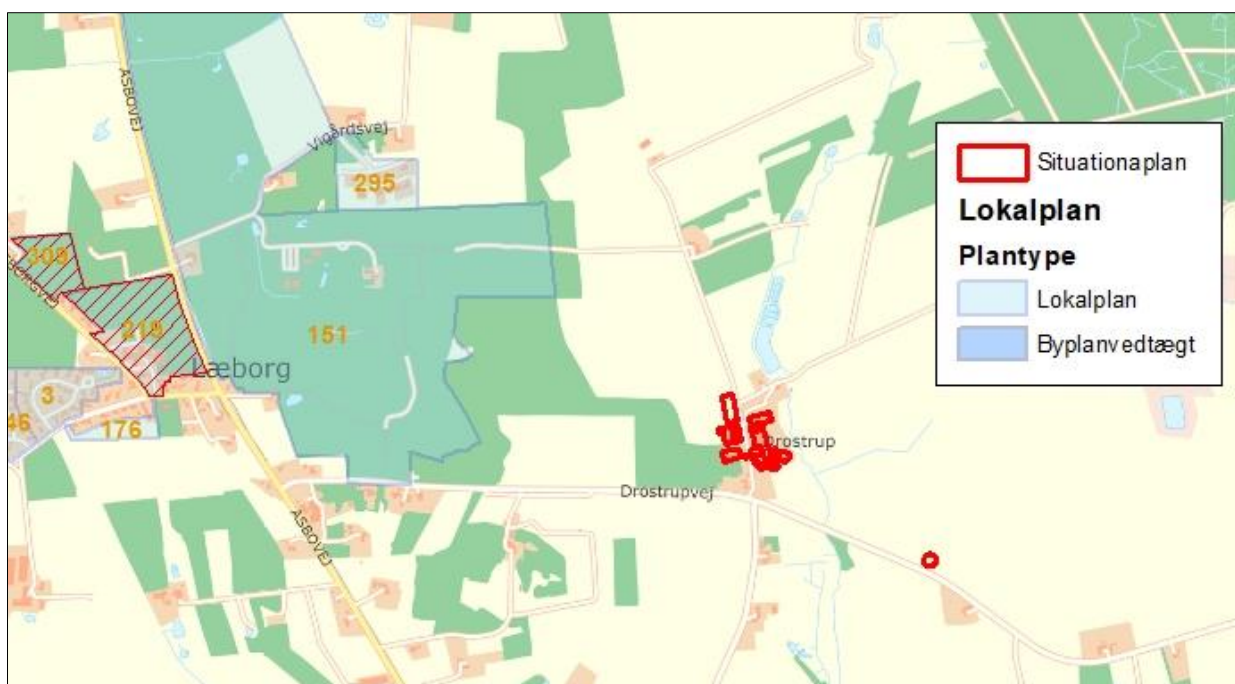
Vejen Kommune vurderer, at de generelle afstandskrav er nok til at sikre, at der ikke sker forurening eller gene af omgivelserne.

Lokalisering og Planrammer

Nærmeste lokalplaner i området er lokalplan nr. 515 (ca. 625 m vest for ejendommen).

Eksempel: Husdyrbruget ligger ca. 625 m fra nærmeste vedtagne lokalplan og kommuneplanramme (nr. 515. "For Vejen Golfbane").

Der er ingen lokalplaner under tilblivelse eller i forslag i området omkring ejendommen.



Figur 4. Husdyrbrugets placering.

Vejen Kommune vurderer, at risikoen for forurening og væsentlige gener for omgivelserne er begrænset, da anlæggets placering i forhold til Husdyrbruglovens genegrænser er overholdt.

Lys

Ansøger oplyser (*indsat i kursiv*): Der anvendes manuelt styret arbejdslys/natbelysning i stalden, hvilket betyder, at lysstyrken reguleres i forhold til behovet.

Udendørs belysning er styret af bevægelsessensor, hvorved unødvendigt energiforbrug undgås.

Lyset i staldene kan ses fra vinduerne og gardiner i siden af bygningerne samt fra kip. Ejendommen er skærmet af beplantning mod omgivelserne, det vurderes derfor at lyset ikke vil være generende for omgivelserne.

Vurdering

Ejendommen er skærmet af beplantning mod omgivelserne, det vurderes derfor at lyset ikke vil være generende for omgivelserne.

Ifølge de danske anbefalinger gælder, at i stalde med reduceret ædeplads eller automatiske malkesystemer bør der være 25 lux på gangarealer. I øvrige stalde må der være en lysintensitet på maks. 10 lux. Natbelysning er anbefalet til 5 lux.

Da der er mulighed for at producere slagtekalve gælder det ifølge de danske anbefalinger, at der i stalde med slagtekalve ikke bør være mere end 25 lux på gangarealer, når der ikke arbejdes i stalden. Natbelysning er anbefalet til maks. 5 lux.

Der er følgende anbefalinger for lysstyrke i kvægstalde:

Staldafsnit	Arbejdslys, lux	Orienteringslys, lux	Natbelysning, lux ¹
Fodergang	100	25	5
Hvileareal	100	25	5
Opsamlingsplads	100	-	-
Malkestald og malkerum	200	-	-
Kælvningsafdeling	200	25	5
Behandlingsafdeling	200	25	5
AMS	200	25	5
Slagtekalvestald	100	25	5
Kalvestald	100	25	5
Kødkvægstald	100	25	5

¹ Den lysstyrke, der minimum skal være i stalden for at dyrene kan færdes sikkert, men samtidig sikre ro i natperioden, hvor aktiviteten er nedsat.

Der stilles vilkår til lysintensiteten i stalden samt brug af pladsbelysning for at undgå lysspredning de mørke timer.

Det vurderes, at der med de stillede vilkår, ikke vil være væsentlige gener forbundet med ejendommens belysning.

Anvendelse af bedste tilgængelige teknik - BAT

Den årlige ammoniakfordampning fra stald og anlæg på husdyrbruget skal leve op til samme niveau, som det vejledende niveau angivet af Miljøstyrelsen, for at leve op til Husdyrbruglovens krav om anvendelse af BAT.

Miljøstyrelsens vejledende BAT-niveau medfører en samlet ammoniakfordampning fra stalde og lagre på 4.406 kg N/år. Det fremgår af den endelige ansøgning om godkendelse, at den samlede ammoniakfordampning fra anlægget er 4.106 kg N/år.

Det samlede anlæg lever derved op til BAT-niveauet for denne ejendom.

Der er ikke anvendt ammoniakreducerende tiltag i nogle af staldene eller opbevaringslagrene.

Reduceret miljøbelastning

I forbindelse med miljøgodkendelse af ejendommen, skal der redegøres for, hvordan man kan reducere miljøbelastningen i forhold til en række emner. Miljøkonsekvensrapporten skal bl.a. beskrive:

- de foranstaltninger, der påtænkes truffet for at undgå, forebygge eller begrænse og om muligt neutralisere forventede væsentlige skadelige indvirkninger på miljøet, og
- den eller de rimelige alternative løsninger, som ansøger har undersøgt, og hvorfor der er valgt de løsninger under hensyn til det ansørgtes indvirkninger på miljøet.

Det skal man bl.a. (jf. § 4, stk. 6) gøre ved at påvise, beskrive og vurdere det ansørgtes væsentlige direkte og indirekte virkninger i forhold til:

- 1) befolkningen og menneskers sundhed,
- 2) biologisk mangfoldighed - særlig vægt på kategori 1- og 2-natur samt bilag IV-arter,
- 3) jordarealer, jordbund, vand, luft og klima,
- 4) materielle goder, kulturarv og landskabet,
- 5) samspillet mellem to, flere eller alle faktorer efter nr. 1-4 og
- 6) sårbarhed i forhold til risici for større ulykker eller katastrofer som følge af faktorerne efter nr. 1-5.

Der er ingen forhold på ejendommen, som er vurderet til at påvirke ovenstående.

For oplag af husdyrgødning vurderer Vejen Kommune, at gældende lovkrav på området vil være tilstrækkelig til at begrænse miljøbelastningen.

For udbringning af husdyrgødning vurderer Vejen Kommune, at yderligere tiltag, udover hvad der følger generel lovgivning, vil være uforholdsmæssigt dyre i forhold til den opnåelige miljøeffekt.

Ud fra ansøgningen og kommunens viden om ejendommens drift, vurderer Vejen Kommune, at der skal stilles en række vilkår til at sikre en begrænset miljøbelastning.

Vurderingen er foretaget ud fra de enkelte punkter, der er beskrevet efterfølgende (Vand og energi, Lugt osv.).

For at sikre et lavere strømforbruget på ejendommen stilles der vilkår om, at evt. udendørs pladsbelysning til enhver tid skal slukkes efter endt arbejde eller forsynes med bevægelses-sensor, der sikrer at lyset kun er tændt i op til en halv time.

Indholdet af fosfor i foderemnerne til malkekøer er sædvanligvis tilstrækkeligt til at dække køernes behov. For at reducere miljøbelastningen fra ejendommen, vurderer Vejen kommune, at tildeling af uorganisk fosfor (som er svært optagelig) så vidt muligt skal undgås.

Vejen Kommune stiller derfor vilkår om, at der ikke må bruges mineralsk fosfor i foderblandingerne til kørerne, medmindre andet er anvist af dyrlæge eller fodringskonsulent.

For at sikre en reduceret belastning i forbindelse med fodring af dyrene på husdyrbruget, sættes der vilkår til, at der skal foderoptimeres på ejendommen. Vejen Kommune vurderer, at det giver en så lav miljøbelastning som mulig at in- og output registreres og fodringen justeres.

Vejen Kommune vurderer, at de stillede vilkår vil være tilstrækkelige til at husdyrbruget lever op til reduceret miljøbelastning.

Vand og energiforbrug

Installationer som har et stort energiforbrug og som er potentielt støjende vurderes til at skulle efterses årligt, for at sikre så lavt energiforbrug og støjbelastning som muligt.

For at sikre en reduceret af miljøbelastningen med hensyn til energiforbruget vurderer Vejen Kommune, at der er områder i en husdyrproduktion, som er oplagte at sætte fokus på. For kvægbrug er der typisk et stort energiforbrug i forbindelse med malkning, som især kommer fra energi til vakuumpumpen. For at minimere ejendommens energiforbrug, sættes der vilkår til at ejendommen skal have frekvensstyret vakuumpumpe, senest i forbindelse med udskiftning af den eksisterende pumpe.

For at sikre, at ejendommen har løbende fokus på optimering af forbrug, skal ejendommen årligt opgøre vand- og elforbrug og sammenligne det med det forventede niveau.

Ansøger har opgivet følgende forventede forbrug af vand og energi.

Vand- og Energiforbrug	Efter udvidelse - mængde pr. år
Vand	ca. 16.000 m ³
Elforbrug	ca. 150.000 kWh
Fyringsolie (anvendes ikke til bedriften)	0 L
Dieselolie	ca. 25.000 L

Tabel 4. Energiforbrug

Vandforsyningen til husdyrene sker fra egen boring, hvor der er en ved at blive udarbejdet en indvindingstilladelse på 16.000 m³. Indvindingstilladelsen til drikkevand til dyrene på ejendommen vurderes til at dække vandbehovet. Der er ikke behov for at søge yderligere tilladelse ved Vejen Kommune.

Da drikkevandsforsyningen sker via egen boring, stilles der vilkår til etablering af vandur så det faktiske vandforbrug til produktionen fremover kan registreres. Der stilles vilkår til aflæsning hver 6. måned, for at sikre at unødigt vandspild opdages og eventuelt behov for øget vandindvinding kan ansøges hurtigst muligt.

Vejen Kommune vurderer, at de stillede vilkår vil være tilstrækkelige til at husdyrbruget lever op til forsvarlig anvendelse af vand- og energiforbrug.

Lugt

Lugt fra husdyrbrug stammer primært fra husdyrgødningen og i mindre omfang fra dyrene.

Beskyttelsen af naboerne i forhold til lugt fra husdyrbrug er fastsat i Husdyrgodkendelsesbekendtgørelsens bilag 3. Husdyrbruget skal overholde bestemte lugtgeneafstande, hvis længde afhænger af forskellige områders lugtfølsomhed. Eksempelvis vil beboere i landområder med tilknytning til landbrugserhverv oftest skulle have en højere tolerancetærskel end beboere i byområder. Det fremgår af reglerne, at dette beskyttelsesniveau, som udgangspunkt, er tilstrækkeligt til at sikre omgivelserne imod væsentlige lugtgener.

Lugtgeneafstandene beregnes i ansøgningssystemet efter to forskellige metoder, hhv. den ny lugtvejledning, der er beskrevet i "Vejledning om tilladelse og godkendelse af husdyrbrug", og FMK-vejledningen ("Vejledende retningslinjer for vurdering af lugt og begrænsning af gener fra stalde" udgivet af FMK, 2. udgave). Det er de længste beregnede lugtgeneafstande, der skal overholdes.

Beregningerne, som er udført i ansøgningsskemaet, er vist i nedenstående tabel. I yderste højre kolonne står om genekriteriet er overholdt. Kolonnen vægtet gennemsnitsafstand viser, hvor langt der er fra husdyrbrugets anlæg til boliger og byzone. Kolonnen korrigeret geneafstand i ansøgt drift viser, hvor langt der skal være til nabo/samlet bebyggelse/by, for at husdyrbruget overholder lugtkravet.

Bebyggelse	Kumulation	Model	Ukorrigeret geneafstand	Korrigeret geneafstand	Vægtet gennemsnitsafstand	Genekriterie overholdt?
Enkelt bolig Drostrupvej 6 Drostrupvej 8	0	FMK	103,7 m 103,7 m	103,7 m 103,7 m	866,2 m 723,4 m	Ja
Samlet bebyggelse Golfbanen	0	Ny	262,8 m 262,8 m	262,8 m 262,8 m	638,1 m 707,1 m	Ja
Byzone Drostrup	0	Ny	397,4 m	397,4 m	1.441,1 m	Ja

Tabel 5. Lugtgeneafstande for husdyrbruget (www.husdyrgodkendelse.dk).

For kalve samt syge og kælvende dyr anses dybstrøelse som værende det bedste staldsystem. For at sikre begrænsede lugtgener stilles der krav om generel god hygiejne og hyppig udmugning, hvilket samtidig kan give en reduktion af kvælstoffordampning og begrænsning af fluegener.

Der stilles generelle vilkår til forebyggelse af lugtgener.

Husdyrbruglovens minimumskrav til afstande til nærmeste beboelser inden for de tre typer er overholdt, og Vejen Kommune vurderer derfor, at lugt fra staldene ikke vil give væsentlige gener for naboerne. Det forventes ligeledes ikke, at lugt fra ejendommens husdyrproduktion, opbevaring og udbringning af husdyrgødning, m.m. vil medføre lugtgener, der stiger til et niveau, som ikke bør accepteres for beboelser i det åbne land. Der henvises til reglerne i Husdyrgødningsbekendtgørelsen.

Transport

Ansøger oplyser (indsat i kursiv): *Transporter til og fra ejendommen sker via Drostrupgårdvej. Hovedparten af transporter til og fra ejendommen med foderstoffer og levering/afhent-*



ning af dyr, samt transporter af husdyrgødning sker fortrinsvis i dagtimerne, men kan forekomme på alle tider af døgnet.

Figur over til- og frakørselsforhold

Transporter forekommer i forbindelse med levering af foder, gødning, brændstof og andre forbrugsstoffer. Der sker desuden transporter i forbindelse med afhentning af levende og døde dyr samt intern på bedriften. Endelig er der transporter i forbindelse med udbringning af husdyrgødning samt hjemtransport af afgrøder.

Én transport svarer til både en kørsel til og fra ejendommen.

Type	Antal/år, Nudrift	Antal/år, ansøgt drift	Kommentarer
Indkøbt foder	25	25	
Afhentning af mælk	180	183	
Brændstof	12	12	
Husdyrgødning	390	390	
Husdyr til/fra ejendommen	17	17	

Grovfoder	117	420	Hvis der regnes med 300 køer + opdræt
Døde dyr	52	22	
Affald	12	12	
Øvrige	8	8	
Samlet antal transporter	813	1.089	

Tabel over antal transporter til og fra ejendommen.

De fleste transporter er med husdyrgødning og afgrøder. Derfor er belastningen af antallet af transporter i en kort afgrænset periode i forbindelse med sæsonen for gyllekørsel og høst. I højsæsonen kan det være nødvendigt med transporter i weekenden og uden for normal arbejdstid.

Mælketransporterne foregår hver anden dag. Andre transporter foregår normalt i dagtimerne og på hverdage. Afhentning af mælk/ levende dyr kan dog ske døgnet rundt i henhold til mejeriets/slagteriets køreplaner. I højsæsonen kan det være nødvendigt med transporter i weekenden og uden for normal arbejdstid.

Vurdering

Der er redegjort for til- og frakørselsforhold, samt at transporter så vidt muligt foregår i dagtimerne. Det vurderes på baggrund af ovenstående at transporter til og fra ejendommen ikke vil medføre væsentlig negativ påvirkning af nærmiljøet.

Den samlede transport til og fra ejendommen stiger ved ændringerne på husdyrbruget.

Stigning skyldes primært flere transporter med grovfoder til ejendommen.

Vilkår relateret til til- og frakørsel (trafik på egen grund) stilles i afsnittet vedrørende støj.

Intern transport og trafik på ejendommen i forbindelse med til- og frakørsel vurderes ikke at medføre væsentlige gener for omgivelserne. Vilkår relateret til støj i forbindelse med til- og frakørsel (samt trafik på egen grund) stilles i afsnittet vedrørende støj.

Det er Vejen Kommunes vurdering, at der er gode adgangsforhold ved ejendommen i forbindelse med transport til og fra ejendommen.

Vejen Kommune vurderer på baggrund af det oplyste, at transporterne til og fra husdyrbrugets produktionsanlæg ikke vil være til væsentlig gene for nabobeboelser og omgivelserne i øvrigt, når de stillede vilkår overholdes.

Husdyrbruget har transporter med grovfoder til ejendommens plansiloanlæg. Ilægning af foder sker over grovfodersæsonen og vilkår vedrørende transporter til og fra ejendommen omfatter ikke transporter med grovfoder. Det vurderes, at det er nødvendigt, at der ilægges foder når grovfoderet er klart, og denne sæsonbetonede aktivitet stilles der ikke begrænsende vilkår til.

Afgørelsen meddeles jf. Husdyrbrugloven, og der kan ikke stilles vilkår til trafik/kørsel på offentlig vej. Dette reguleres af færdselsloven.

Støj

Ansøger oplyser (indsat i kursiv):

De væsentligste støjkloder på et kvægbrug er malkeanlægget, foderblanding, gyllepumper, foderleverancer, støj fra transporter, m.v.

Der forekommer ikke støj fra ventilation, da der er naturlig ventilation i alle stalde.

Støj fra transporter med foder, gødning og mælk vil normalt forekomme indenfor normal arbejdstid.

Der kan være støj fra kompressorerne, der er tilknyttet malkeanlægget og værkstedet. Pumper og kompressorer er placeret indendørs, og det vurderes, at der ikke vil forekomme støjgener hos naboer.

Støj fra interne transporter sker primært ved fodring af dyrene. Støj sker ved staldanlægget, ensilagepladsen og foderladen i tidsrummet fra ca. 05.00 – 16.00. Grundet placering ift. nabo vurderes generne fra disse, at være yderst begrænset.

Ligeledes kan der forekomme støj fra levering og daglig blanding af foder. Kraftfoder leveres ca. 2 gange pr. måned i tidsrummet kl. 06.00 – 18.00. Foderet tippes af/blæses ind og det tager hhv. ca. 5/20 minutter pr. leverance. Desuden kan der forekomme støj fra eksterne transporter.

Nedenstående viser driftsperiode for forskellige støjkloder:

- *Malkning 04.45 – 7.30 og 15.00 – 17.45*
- *Rengøring af malkeanlæg m.m. 07.30 – 09.00 og 17.45 – 19.15*
- *Udfodring 05.00 – 16.00 (ca. 2 x 0,5 time daglig)*
- *Gyllehåndtering 07.00 – 16.00 (1-2 gange måned med lastbil)*
- *Udfodring, ungdyr 05.00 – 16.00 (ca. 0,5 time daglig)*

Støj fra gyllehåndtering vil desuden forekomme kortvarig fra sugepumpe på lastbiler i forbindelse med afhentning af gylle. Gyllepumpe til overførsel af gylle til beholderne er placeret på østsiden af stalden.

De væsentligste periodiske støjgener vil være fra landbrugsmaskiner i forbindelse med markarbejde samt ved levering af korn og foderstoffer. Markarbejde vil normalt begrænses til at foregå i dagtimerne, dog må der forventes sæsonbestemt arbejde (f.eks. ved forårs- og efterårsarbejde i marken).

Vurdering

Husdyrbruget ligger i et landbrugsområde. Der sker ikke en ændring i støjkloderne i forhold til den nuværende drift. Ejendommens beliggenhed i relativ tæt afstand på nabo betyder at naboen i perioder vil kunne opleve støj fra husdyrbruget. En del af de støjende aktiviteter ligger i dagtimerne f.eks. levering af foder og afhentning af gylle og vil ikke give gener. I forbindelse med ensilering kan der være behov for arbejde om aftenen og natten hvilket

kan give gener. Ensilering foregår imidlertid kun få dage om året, så det vurderes at generne vil blive begrænsede.

Det vurderes, at der er foretaget tiltag på ejendommen for at reducere støjbelastningen for de omkringboende, og at støjniveauet på ejendommen sandsynligvis ikke vil blive til gene for nabolaget grundet afstande og placering af støjkilder.

Det vurderes, at husdyrbruget på Drostrupgårdvej 12 i betragtning af typer og størrelser af produktionsanlæggene, kan ændres uden at medføre forøgelse af støj og gener i omgivelserne.

Det vurderes, at der er foretaget tiltag på ejendommen for at reducere støjbelastningen for de omkringboende, og at støjniveauet på ejendommen, med de stillede vilkår, sandsynligvis ikke vil blive til gene for nabolaget.

I Støjvejledningen⁵ anføres ingen grænseværdier for støjbelastningen fra virksomheder ved boliger i det åbne land. Til fastlæggelse af støjgrænser ved de nærmeste boliger i det åbne land har kommunen anvendt de grænseværdier, der gælder for områder med blandet bolig- og erhvervsbebyggelse.

Det vurderes, at støjgrænserne vil blive overholdt, da de fleste støjkilder primært er i drift i perioden mellem kl. 07.00 og 18.00.

Der stilles generelle vilkår til overholdelse af støjgrænser samt vilkår om, at en beregning/måling af støjniveauet i omgivelserne kan kræves, såfremt tilsynsmyndigheden finder, at eventuelle klager er velbegrundede.

Vilkår om støj og lavfrekvent støj gælder al støj fra landbrugsdrift på ejendommens bygningsparcel – ikke støj fra f.eks. markdrift.

Vibration og rystelse

Ansøger oplyser (indsat i kursiv):

Brug af maskiner i landbruget kan i nogle tilfælde give anledning til vibrationsgener. Dette vil typisk være rystelser maskinføreren udsættes for, fremfor rystelser der giver gener for det omgivende miljø. Denne type rystelser er en arbejdsmiljøfaktor og vurderingen af dette forhold indgår i arbejdspladsvurderingen (APV) og behandles ikke nærmere her.

I forbindelse med transport kan der muligvis være vibrationer fra køretøjerne. Dette vil dog ikke være i et omfang der overstiger, hvad der almindeligvis må forventes fra kørsler på landets veje. Der er ikke nabobeboelser beliggende umiddelbart op til veje eller indkørsler. Rystelser fra ejendommen eller transport i forbindelse med driften af denne forventes derfor ikke at give gener for omgivelserne.

Vibrationer og rystelser forekommer hovedsageligt i forbindelse med den daglige brug af traktorer og transport til og fra ejendommen.

Brugen af traktorer vil normalt foregå i dagtimerne, men der skal også påregnes sæsonbestemt arbejde f.eks. ved ensilering, høst og forårs- og efterårsarbejde i marken.

⁵ Miljøstyrelsens vejledning nr. 5/1984 "Ekstern støj fra virksomheder".

Det vurderes, at vibrationer og rystelser vil blive overholdt, da de fleste kilder primært er i drift i perioden mellem kl. 07.00 og 18.00.

Der stilles generelle vilkår til overholdelse af vibrationsgrænser⁶ samt vilkår om, at en beregning/ måling af vibrationsniveauet i omgivelserne kan kræves, såfremt tilsynsmyndigheden finder, at eventuelle klager er velbegrundede.

Vilkår for vibrationer gælder al vibration fra landbrugsdrift på ejendommens bygningsparcel – ikke vibrationer fra markdrift.

Skadedyr

Ansøger oplyser (indsat i kursiv): *For at bekæmpe skadedyr som kan være til gene for selve ejendommen foretages regelmæssig bekæmpelse af fluer, rotter og mus. Alle udendørs arealer samt områder omkring foderopbevaring holdes ryddeligt og rent.*

Fluer bekæmpes ved hyppig udmugning ved småkalve i sommerhalvåret samt med godkendte fluebekæmpelsesmidler i et begrænset, nødvendigt omfang og de til enhver tid nyeste retningslinjer fra Aarhus Universitet, Institut for Agroøkologi følges.

Rottebekæmpelse sker via privat sikringsordning med 6 årlige besøg.

Vurdering

Det vurderes, at med det ansøgte projekt og håndteringen af forekomst af fluer og skadedyr, ikke vil blive en gene for de omkringboende.

Fluer kan være til stor gene for naboer. Der er flere typer af fluer, som kan give gener, hvor nogle kan komme fra stalde med dyr/gødning og andre kan komme fra naturområder. For fluer, som stammer fra stalde gælder, at de primært vil holde sig hér – kun nogle få vil søge ud i området omkring ejendommen. Det er især fluer fra oplag af gødning, som giver fluer, der søger til huse (herunder naboer), hvor de søger føde.

For at sikre at gener fra fluer, der stammer fra stalde/gødning, begrænses, er det vigtigt, at fluer især bekæmpes på larvestadiet. Vejen Kommune stiller derfor vilkår om, at fluer skal bekæmpes i overensstemmelse med retningslinjer fra Aarhus Universitet, Institut for Agroøkologi.

Rotter er man forpligtet til at bekæmpe da de kan overføre sygdomme, æde foder, samt ødelægge bygninger og kloaksystemer. Enhver der opdager rotter, har pligt til at anmelde det til kommunen.

Vejen Kommune vurderer på baggrund af det oplyste, at der efter projektets gennemførelse med de stillede vilkår, ikke vil ske en væsentlig opformering af fluer eller rotter på husdyrbruget, og at ejendommens skadedyrsbekæmpelse vil være tilfredsstillende.

⁶ Miljøstyrelsens vejledning nr. 9 af 1997 "Lavfrekvent støj, infralyd og vibrationer i eksternt miljø".

Støv

Ansøger oplyser (indsat i kursiv): *I forbindelse med at der strøs med halm vil der være en risiko for lidt støvudvikling. Dette vil dog normalt kun mærkes inde i bygningerne.*

I forbindelse med transporter vil der i tørre perioder kunne være lidt støvudvikling fra kørsel på grusvej og gårdsplads, men igen her er støvgenerne meget lokale og minimale.

Nærmeste nabo er en ejendom med landbrugspligt ca. 70 m syd for nærmeste eksisterende stald og det forventes derfor ikke at der vil være støvgener der pga. afstanden.

Vurdering

Generelt vurderes at støvgener fra ejendommen vil være relative få og kortvarige og derfor ikke vil være til væsentlig gene for omkringboende naboer.

Der forventes ingen væsentlige problemer med støv fra husdyrbruget. Der henvises dog til god landmandspraksis, således at al transport til og fra bedriften foregår ved brug af hensynsfuld og effektiv kørsel mht. udnyttelse af kapacitet.

Vejen Kommune vurderer, at eventuel støvafgivelse fra produktionsanlægget ikke vil medføre væsentlige gener ved nabobeboelser og uden for bedriftens arealer i øvrigt.

Der fastsættes vilkår om, at driften ikke må medføre væsentlige støvgener.

Husdyrgødning og opbevaringsanlæg

Gylle og næringsholdigt spildevand opbevares i ejendommens gyllebeholdere. Gylle fra stalddene pumpes via fortanke til gyllebeholderne.

Opbevaring af dybstrøelse sker på ejendommens møddingsplads eller i markstak.

Ansøger oplyser vedr. opbevaringskapacitet (indsat i kursiv), at *med denne godkendelse følger der en fleksibilitet i antallet og sammensætningen af dyreholdet. Det er derfor ikke muligt på nuværende tidspunkt at lave en korrekt kapacitetsberegning. Der vil dog til enhver tid, være en opbevaringskapacitet til minimum 9 måneder for den flydende husdyrgødning, jf. husdyrgødningsbekendtgørelsen § 11 stk. 2. Dybstrøelse opbevares på ny møddingsplads.*

Ekstra tilledning til gylletanke og befæstede arealer jf gennemsnits nedbør for vejen kommune som ligger på 924,5 mm.

Den forventede opsamling fra befæstede arealer vil være:

Fra ny plansilo $0,93 \cdot 1.440 = 1.339 \text{ m}^3$. Denne mængde ledes til samletank for udsprinkling.

Ekstra tilledning til gylletanke $0,23 \cdot 1.886 = 434 \text{ m}^3$.

Fra ny mødding $0,93 \cdot 144 = 134 \text{ m}^3$

Fra ny kalveplads $0,93 \cdot 441 = 410 \text{ m}^3$

Produktionen af gylle er på ca. 9.778 tons.

Det vurderes hermed, at husdyrgødningsbekendtgørelsens generelle krav til håndtering og opbevaring af husdyrgødning, er tilstrækkelig til beskyttelse af omgivelserne.

Beregning af gylleopbevaringskapacitet Drostrupgårdvej 12

Gylle produceret på ejendommen	9778 m ³
Vand tilledt fra befæstede arealer	978 m ³
Vand tilledt fra vask af maskiner	0 m ³
Vand tilledt fra andet	0 m ³
I alt vand og gylle i gyllebeholdere	10756 m³

Behov for opbevaring ved krav til:

7 mdr opbevaringskapacitet	6274,3333 m ³
9 mdr opbevaringskapacitet	8067 m ³

Gyllebeholdere

Adresse	Nudrift		Ansøgt	
	kapacitet	% i tanken	kapacitet	% i tanken
Gylletank 15	960 m ³	20	960 m ³	12
Gylletank 16	2460 m ³	53	2460 m ³	30
Gylletank 17	0 m ³	0	4000 m ³	49
Gyllekanaler	684 m ³	15	684 m ³	8
Lejet	580 m ³	12	0 m ³	0
Lejet	1070 m ³	23	0 m ³	0
	0 m ³	0	0 m ³	0
	0 m ³	0	0 m ³	0
	0 m ³	0	0 m ³	0
	0 m ³	0	0 m ³	0
Opbevaringskapacitet i alt	4684 m³	100	8104 m³	100

Opbevaringskapacitet i måneder 9,041279

Gyllekanaler medregnet i opbevaringskapacitet ja nej

Udfyldt af Nina Laudal Jensen SAGRO Dato 20-04-2022

Husdyrbruget skal have den nødvendige opbevaringskapacitet til opbevaring af husdyrgødning, rengøringsvand og vandspild i forbindelse med husdyrproduktionen samt overfladevand.

Der er følgende opbevaringsanlæg til rådighed for ejendommen:

Opbevaringsanlæg	Opførelsesår	Kapacitet m ³
Gyllebeholder (Bygn. 15)		960 m ³
Gyllebeholder (Bygn. 16)		2.460 m ³
Gyllebeholder (Bygn. 17)		4.000 m ²
Kanaler		684 m ³
Samlet kapacitet gylle		8.104 m ³

Tabel 6. Oversigt over opbevaringsanlæg.

De to eksisterende beholdere (bygn. 15 og 16) ligger nærmere end 100 m fra vandløb (Drostrup Å) og søer⁷. Der er etableret alarmsystem på begge beholdere i 2015 til sikring af uheld.

Vejen Kommune har beregnet på gødningsproduktionen i "worst-case" scenariet:

På Drostrupgårdvej 12, 6600 Vejen er der 1.209 m² sengestald med spalter og 357 m² sengestald med fast gulv. Der er valgt flexgrupper i alle stalde, dvs. at der i princippet kan gå køer på hele arealet. Arealkravet for en malkeko er 8,0 m². Det betyder, at der kan være $(1.566/8) = 196$ malkekøer i Sengestaldene, som hver producerer 32,3 tons (m³) flydende husdyrgødning om året. Det bliver til ca. 6.331 tons (m³) gylle om året.

Hertil kommer opbevaring af overfladevand fra 441 m² kalveplads, ca. 1.440 m² plansiloanlæg og 144 m² møddingsplads, hvor der i gennemsnit falder 0,93 m³/m². Det svarer til $(441 + 1.440 + 144) \text{ m}^2 \times 0,93 \text{ m}^3 = 1.883 \text{ m}^3$.

På grund af øget nedbørsmængde i Vejen Kommune, i forhold til landsgennemsnittet, skal der regnes med yderligere 0,23 m³/m² nedbør på gyllebeholderenes overflade, da der er iberegnet 0,7 m³/m² i normtallene for gødningsproduktion. De 3 gyllebeholdere, der indgår i nærværende ansøgning, har en samlet overflade på i alt 1.886 m². Ekstra nedbør til opbevaring udgør derfor $(1.886 \text{ m}^2 \times 0,23 \text{ m}^3/\text{m}^2) = 434 \text{ m}^3$.

Med en maksimal samlet gødningsproduktion på ca. 6.331 m³ gylle og tilførsel af:

- 1.883 m³ nedbør på kalveplads, møddingsplads og plansiloanlæg
- 434 m³ ekstra nedbør på gyllebeholderne
- 1.116 m³ ekstra nedbør på nyt befæstet areal

og en opbevaringskapacitet på 8.104 m³ er der en opbevaringskapacitet på $(8.104/9.764 \times 12 \text{ mdr.}) 9,9$ måneder.

Som det fremgår af ovenstående, så er tilstrækkelig opbevaringskapacitet, hvis flexordningen udnyttes med malkekøer.

Ifølge lovgivningen vil den tilstrækkelige kapacitet svare til mindst 9 mdr. for flydende husdyrgødning. Vejen Kommune vurderer, at der på denne ejendom ikke er grund til at skærpe den generelle anbefaling, og der stilles vilkår om mindst 9 måneders opbevaringskapacitet til flydende husdyrgødning.

På ejendommen er der 1.653 m² dybstrøelsesstald, hvor der er indført fleksibelt dyrehold. Arealkravet for en malkeko er ca. 8 m². Det betyder, at der i teorien kan være $(1.653/8) = 207$ malkekøer på dybstrøelse, som hver producerer 16,3 tons (27,7 m³) fast husdyrgødning (dybstrøelse) om året. Det bliver til ca. 3.374 tons (5.726 m³) dybstrøelse om året.

På ejendommen er der 250 m² dybstrøelse kun til kalve under 6 måneder. Arealkravet for småkalve under 6 måneder er 1,55 m². Det betyder, at der i teorien kan være $(250/1,55) = 161$ årskalve under 6 måneder på dybstrøelse, som hver producerer 1,89 tons (3,2 m³) fast husdyrgødning (dybstrøelse) om året. Det bliver til ca. 250 tons (425 m³) dybstrøelse om året.

⁷ Bekendtgørelse nr. 1451 af 21.06.2021 (husdyrgødningsbekendtgørelsen).

Med en samlet gødningsproduktion på 6.151 m³ fast mæg og en opbevaringskapacitet på ca. 280 m³ er der en opbevaringskapacitet på (280/6.151*12 mdr.) 0,5 måneder. Opbevaringskapaciteten er beregnet ud fra, at dybstrøelsen stakkes i 2 meters højde på de 140 m².

Ansøger oplyser (i kursiv), at *dybstrøelsen fra småkalve og de store bokse, hvor der muges ud, kommer på møddingspladsen. Hvis det er komposteret kan det også komme i markstak. Alternativt kan der udmuges til direkte udbringning i marken.*

Opbevaring af fast gødning (ikke komposteret) skal ske på møddingsplads med afløb til opsamlingsbeholder. Stakken skal til enhver tid være overdækket, til reduktion af lugt og ammoniakfordampning. Fra møddingspladsen kan den komposterede husdyrgødning lægges i overdækket markstak, som angivet nedenfor. Ved udlægning af markstakke skal der føres årlige optegnelser over oplagingsperiode og placering, f.eks. angivelser på kort.

Kompost med et tørstofindhold på mindst 30 pct. kan oplagres i marken, når oplaget er overdækket med kompostdug eller lufttæt materiale. Opbevaringen må ikke medføre risiko for forurening af grund- eller overfladevand, og oplaget skal opfylde husdyrgødningsbekendtgørelsens afstandskrav for placering af stalde, møddinger mv.

I princippet er det således kun dybstrøelsen fra de 250 m² kalveplads (bygning 6) som skal opbevares på møddingspladsen (eller anvendes som flydelag på gyllebeholderne). I det tilfælde bliver opbevaringskapaciteten en anden:

Med en samlet gødningsproduktion på 425 m³ fast mæg og en opbevaringskapacitet på ca. 280 m³ er der en opbevaringskapacitet på (280/425*12 mdr.) 7,9 måneder.

Der er således tilstrækkelig opbevaringskapacitet til husdyrbrugets faste husdyrgødning.

Fast gødning skal altid overdækkes med et vandfast og tætsluttende materiale, hvilket forhindrer større ammoniakfordampning efter udmugning.

Vejen Kommune vurderer, at ejendommen håndterer og opbevarer fast husdyrgødning forsvarligt og efter gældende retningslinjer.

Såfremt der foretages ændringer, som har indflydelse på kapaciteten, skal der indsendes en opgørelse herover til kommunen.

Rest-, spildevand og overfladevand

Der skelnes mellem følgende former for spildevand:

- Rengøringsvand og overfladevand, der kommer i forbindelse med husdyrgødning, som ledes til opbevaringsbeholder for flydende husdyrgødning.
- Overfladevand fra tage og udendørsarealer, som ikke kommer i forbindelse med husdyrgødning, og derfor må ledes til drænen for regnvand eller udsprinkles⁸ efter forudgående tilladelse.
- Sanitært spildevand, som ledes til septiktank eller offentlig kloakering.

Ansøger oplyser, at spildevand fra bedriften består af:

- Vaskevand fra malkeanlæg/malkestald

⁸ Landbrugets byggeblad nr. 103.09-05 om Udenomsfaciliteter – udsprinkling af ensilagesaft og restvand.

- Vaskevand fra maskiner og vogne
- Overfladevand fra møddingsplads og kalveplads
- Overfladevand fra ensilageanlæg
- Tagvand

Der er intet sanitært spildevand fra driftsbygninger.

Der forventes en stigning i spildevandsmængden som følge af at der etableres en ny plansilo.

Vaskevandet fra malkeanlæg og mælketank genbruges til vask af malkestald. Vaskevandet ledes til gyllebeholder.

Vaskevand fra maskiner og vogne ledes til gyllebeholder.

Overfladevand fra møddingsplads, stalde og kalveplads ledes til gyllebeholder.

Overfladevand fra den nye ensilageplads på 1.344 m² (bygning 7) ledes til opsamlingsbeholder på 99 m³ og udsprinkles efter gældende regler. Regnmængden der falder på plansiloarealet (bygn. 7) er medregnet i den totale mængde husdyrgødning/spildevand til opbevaring i ejendommens gyllebeholdere, så udsprinkling af vand fra plansiloen vil resultere i større opbevaringskapacitet end de beregnede 8,9 måneder.

For at sikre, at der ikke sker afløb til dræn og/eller vandløb skal sprinkler fra udsprinklingsanlægget flyttes efter behov i regnfulde perioder, således at overfladevandet kan optages af afgrøden eller nedsive uden risiko for forurening af vandmiljø. Der skal føres logbog over placering af sprinkler samt arealer hvorpå der udsprinkles.

Befæstede arealer med afløb til gyllebeholder er etableret med fald og afgrænsning, der forhindrer overløb til grøft og dræn.

I forbindelse med opførelse af den nye stald gøres der hermed opmærksom på, at afløb skal udføres af aut. kloakmester jf. Husdyrgødningsbekendtgørelsen.

Vejen Kommune vurderer, at de forholdsvis store mængder spildevand fra kvægbrug ofte udgør en miljørisiko. Der stilles derfor vilkår om udarbejdelse af en spildevandsplan for hele ejendommen.

Det vurderes, at Husdyrgødningsbekendtgørelsens generelle krav til håndtering af spildevand, samt de stillede vilkår, er tilstrækkelige til at beskytte omgivelserne mod forurening fra spildevand.

Kemikalier og affald

Vedr. affald fra ejendommen oplyser ansøger (indsat i *kursiv*), at *på ejendommen anvendes der olie, i form af dieselolie og smøreolie. Dieselolie anvendes til landbrugsmaskinerne i forbindelse med markarbejdet. Dieselolien opbevares i garage i overjordisk tank på 6.000 liter fra 2008.*

Smøreolie anvendes til traktorer og maskiner, og opbevares i 200 liter tromler i maskinhuset. Olieaffald afleveres på den kommunale modtagestation eller afhentes af godkendt firma.

På ejendommen anvendes der kemikalier hovedsagligt i form af pesticider og rengøringsmidler. Det er minimalt hvad der anvendes af rengøringsmidler. Ved vask af stalde anvendes iblodsætning og højtryksrensere.

Pesticider opbevares i aflåst kemikalierum i foderlade. Andre former for kemikalier der er klassificerede og mærket som giftige eller meget giftige opbevares i aflåst kemikalierum i foderlade eller ved malkerum.

Nødvendige rengøringsmidler/pesticider/kemikalier bruges op i ejendommens drift, hvorved der normalt ikke er kemikalieaffald til bortskaffelse. Hvis reglerne ændres så et kemikalie, der tidligere har været benyttet på ejendommen, bliver ulovligt at bruge, bortskaffes eventuelle rester hurtigst muligt til Kommunal Modtagestation.

Bedriften er tilmeldt sundhedsordning med dyrlægen, som kommer på besøg mindst en gang om måneden. Her udskriver dyrlægen den nødvendige medicin. Medicinen opbevares i et køleskab i stalden. Eventuelle medicinrester returneres til dyrlæge eller apotek. Det er dog sjældent at det sker, da alt det indkøbte opbruges. Skarpe og spidse genstande opbevares i lukket beholder i stalden, og afleveres til dyrlæge eller på kommunal genbrugsstation.

Det vurderes at reststoffer opbevares og håndteres miljømæssigt forsvarligt på ejendommen.

Husdyrbruget er omfattet af kommunens til enhver tid gældende Regulativ for Erhvervsaffald, og er dermed forpligtet til at kildesortere og bortskaffe alt erhvervsaffald i henhold til denne og den til enhver tid gældende Affaldsbekendtgørelse.

I den daglige drift vil der være en række affaldsprodukter til bortskaffelse via kommunale ordninger og modtagestationer. Affaldet tilstræbes opbevaret og bortskaffet i overensstemmelse med affaldsregulativerne for Vejen Kommune.

Forbrændingseget affald fra produktionen opbevares i 6 m³ container som afhentes ved behov.

Ikke forbrændingseget affald (f.eks. eternit, glaserede fliser og tegl, imprægneret træ o.l.). Normalt forefindes der ikke "ikke forbrændingseget affald" på ejendommen, men i tilfælde af den type affald opstår, så bortskaffes det til kommunal genbrugsplads. Eventuelt jernaffald bortskaffes til skrothandler.

Øvrigt farligt affald som f.eks. lysstofrør, el-sparepærer, oliefiltre, batterier eller spraydåser afleveres på kommunal genbrugsplads.

Kanyler, flasker og eventuelle medicinrester samles i kontoret i stalden og afleveres til dyrlægen eller anden godkendt modtager.

Spildolie opbevares i maskinhuset og afhentes af en godkendt modtager af olieaffald.

Eventuelt kemikalieaffald afleveres på kommunal genbrugsplads. Emballager bortskaffes efter leverandørens anvisninger.

Affald opbevares og bortskaffes i overensstemmelse med gældende lovgivning og affaldsdirrektiver, og det vurderes ikke at håndteringen heraf kan medføre risiko for forurening af miljøet.

Døde dyr opbevares overdækkede på fast underlag bag foderlade. Placeringen af afhentningsstedet ligger ugeneret i forhold til nabobeboelser og forbipasserende. Døde dyr tilmeldes til afhentning af DAKA senest 24 timer efter dødsfaldet er konstateret.

Det vurderes, at husdyrbruget efterlever Bekendtgørelse nr. 558 af 01/06/2011 om opbevaring m.m. af døde produktionsdyr.

Der stilles vilkår om, at håndtering af brændstof skal foregå sådan, at der ikke opstår risiko for forurening af jord og grundvand.

For at forebygge spild og forurening som følge af oplag af olie og kemikalier, stilles der vilkår til opbevaring og bortskaffelse.

Opbevaring og afhentning af selvdøde og aflivede dyr reguleres af "Bekendtgørelse om opbevaring af døde dyr"⁹.

Vejen Kommune gør opmærksom på, at bortskaffelse af affald fra ejendommen skal ske i overensstemmelse med Regulativ for Erhvervsaffald og Affaldsbekendtgørelsen.

Vejen Kommune vurderer, at håndtering af affald sker på forsvarlig vis, og der stilles ikke skærpede vilkår.

Alternative muligheder

Ansøger oplyser at den ansøgte løsning er valgt, idet den giver den optimale løsning indenfor de eksisterende fysiske og økonomiske rammer, som landmanden har til rådighed. En fleksibel godkendelse af eksisterende produktionsarealer og mindre ændringer i eksisterende bygninger giver mulighed for optimal udnyttelse af bygningerne. Placeringen af pladsen til kalvehytter, plansiloanlæg og mødding er valgt for at det er den bedste placering i forhold til driften på ejendommen. Placeringen af ny gyllebeholder i det åbne land i stedet for ved eksisterende bygninger er valgt grundet udfordringer med ammoniakdeposition til naturarealer som ligger tæt på eksisterende bygningsmasse.

⁹ Fødevarerministeriet, Bek. nr. 558 af 01.06.2011.

Ejendommens påvirkning af beskyttet natur – ammoniak

Før der meddeles tilladelse eller godkendelse af husdyrbrug efter § 16 i Husdyrbrugloven, skal der foretages en vurdering af, om projektet i sig selv, eller i forbindelse med andre planer og projekter, kan påvirke et Natura 2000-område og Bilag IV-arter væsentligt, jf. Habitatbekendtgørelsen¹⁰. I så fald skal der foretages en nærmere konsekvensvurdering af projektets virkninger under hensyntagen til bevaringsmålsætningen for de pågældende områder. Viser vurderingen, at projektet vil skade det internationale naturbeskyttelsesområde (dvs. de arter og naturtyper, området er udpeget for at beskytte), kan der ikke meddeles tilladelse eller godkendelse til det ansøgte, jf. "Waddenzee-dommen"¹¹.

Påvirkninger vurderes fra ejendommens anlæg op til Natura 2000-områder og på såkaldte kategori 1, 2 og 3 naturområder.

Det er fastsat i Husdyrbrugloven, at et husdyranlæg ikke må etableres, udvides eller ændres, hvis det ligger mindre end 10 m fra kategori 1 eller 2 naturområder. Derudover er der krav til maksimal tilladt ammoniakdeposition på naturområder i kategori 1 og 2 samt et generelt beskyttelsesniveau for kategori 3 naturområder.

Påvirkning af kategori 1 naturområder

For naturområder i kategori 1 (ammoniakfølsomme naturtyper indenfor Natura 2000-områder) gælder, at totalbelastningen i naturområdet ikke må overskride fastlagte beskyttelsesniveauer, som afhænger af antallet af øvrige husdyrbrug, som har en ammoniakemission mellem 150 kg N og 5.000 kg N indenfor 2.500 m fra naturarealet.

Der er ingen kategori 1 natur i nærheden af ejendommen. Natura 2000-område nr. 86 (habitatområde nr. 75) - Vejen Mose – ca. 2,5 km sydvest for anlægget. På grund af afstanden vurderer Vejen Kommune, at der ikke sker nogen væsentlig påvirkning af naturtypen, og der er ikke behov for at stille skærpede vilkår for at begrænse ammoniakdepositionen på naturtypen.

Påvirkning af kategori 2 naturområder

For naturområder i kategori 2 (§ 7 arealer udenfor Natura 2000-områder) gælder, at totalbelastningen i naturområderne ikke må overskride 1,0 kg N/ha/år. § 7 arealer er højmoser, lobeliesøer samt heder større end 10 ha og overdrev større end 2,5 ha.

Der er ingen kategori 2 natur i nærheden. Nærmeste kategori 2 natur er et overdrev, der ligger mere end 12 km sydvest for ejendommen. På grund af afstanden vurderer Vejen Kommune, at der ikke sker nogen væsentlig påvirkning af naturtypen, og der er ikke behov for at stille skærpede vilkår for at begrænse ammoniakdepositionen på naturtypen.

Påvirkning af kategori 3 naturområder

Kommunen skal jf. Husdyrgodkendelsesbekendtgørelsen foretage en konkret vurdering af, om der forekommer andre naturarealer end ovennævnte ammoniakfølsomme naturtyper i

¹⁰ Habitatbekendtgørelsen, Bek. nr. 1595 af 06.12.2018.

¹¹ Waddenzee-dommen fra EF-Domstolen, sag nr. C-127/02

kategori 1 og 2, som kan blive påvirket af ammoniakfordampningen fra ejendommens anlæg. Disse benævnes kategori 3 naturområder.

For naturområder i kategori 3 gælder, at kommunen skal tillade merdepositioner på 1,0 kg N/ha/år på naturtyperne. Kommunen kan efter en konkret vurdering tillade merdepositioner på mere end 1,0 kg N/ha/år. Kategori 3 natur er ammoniakfølsomme skove samt § 3 beskyttede heder, mose og overdrev, som ikke er omfattet af kategori 1 og 2 natur.

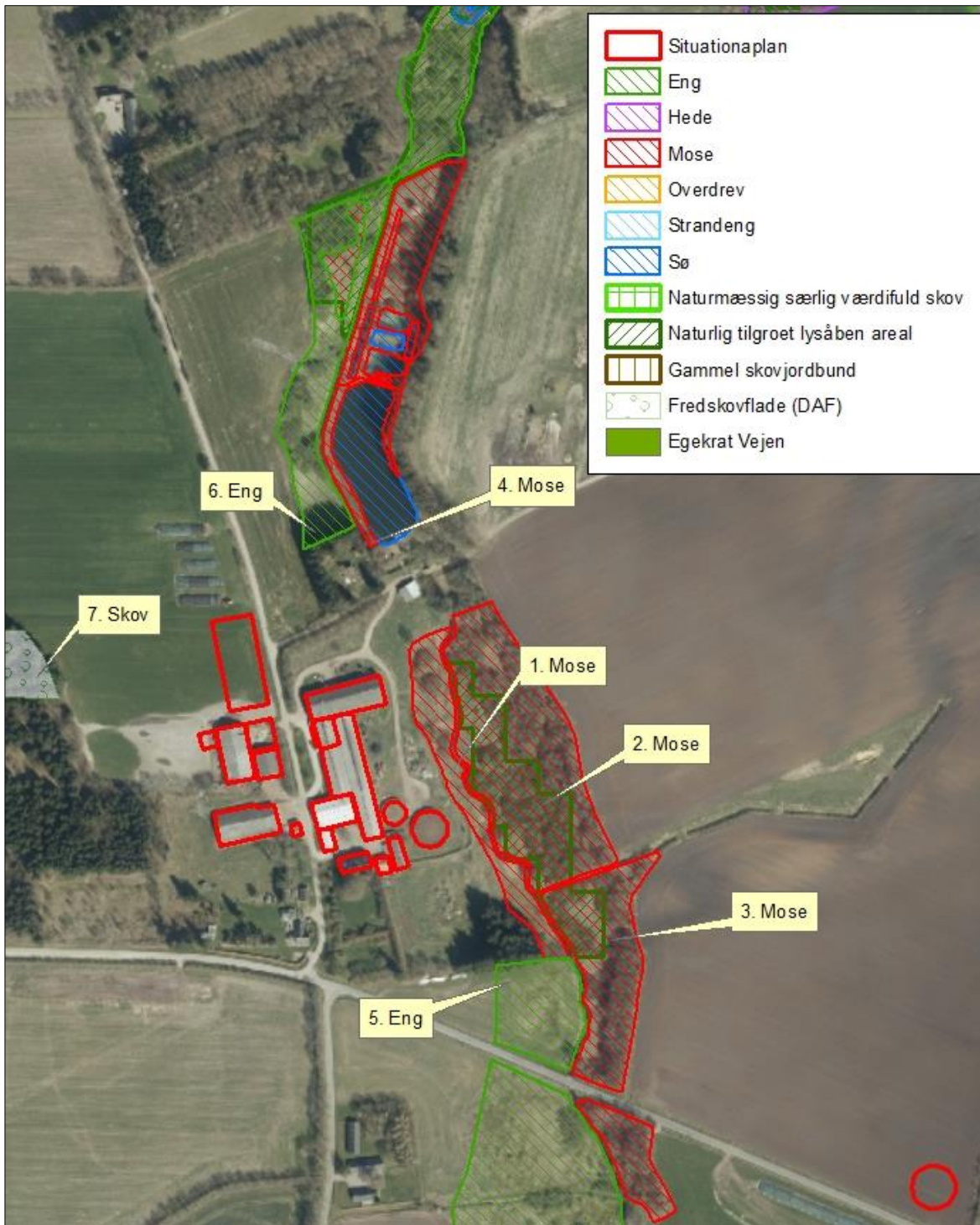
Derudover fremgår det af § 3 i Naturbeskyttelsesloven¹², at der ikke må foretages en ændring i tilstanden af søer (>100 m²), vandløb, heder, ferske enge, strandenge, overdrev, moser og lignende.

Naturtyperne er vist i nedenstående tabel og figur.

Nr.	Naturtype	Merbelastning (kg N/ha/år)
1	Mose	Op til 2,2
2	Mose	Op til 2,2
3	Mose	0,8
4	Mose	0,7
5	Eng	0,5
6	Eng	1,0
7	Skov	1,1

Tabel 6. Beskyttede kategori 3 og § 3 naturområder.

¹² Naturbeskyttelsesloven, LBK nr. 240 af 13/03/2019.



Figur 5. Kort over kategori 3 samt § 3 natur ved anlægget.

Til mosen nr. 1 er merbelastningen op til 2,2 kg N/ha/år. Mosen nr. 1, som ligger tæt på ejendommen og vest for vandløbet, er besigtiget i 2017. Den er beskrevet som stærkt fugtig og kraftigt domineret af stor nælde og pilekrat. Derudover er der registreret arter som røgræs, draphavre, angelik, lyse-siv, ager-tidsel, mose-bunke, foder-kulsukker, almindelig rapgræs, burre-snerre m.fl. Mosen er tilstandsvurderet efter naturtypen højstaudesamfund.

Naturkvalitetsplanlægning:	Faktaboks
<p>I Ribe Amts naturkvalitetsplan 2006 er der udarbejdet en mål- og værdisætning for naturtyper jf. Naturtyper i Ribe Amt 2006. Rammer og retningslinjer for naturkvalitetsplanlægningen er videreført i kommuneplanen.</p>	
<p>A-målsatte områder er alle lokaliteter, der er A-værdisatte eller B-værdisatte lokaliteter, hvor der vurderes at være oplagte muligheder for naturforbedringer og/eller, hvor der er landskabsbiologiske sammenhænge og/eller, hvor særlige artsforekomster betinger, at der bør gøres en indsats. A-værdisatte lokaliteter har særlig høj naturværdi, og B-værdisatte lokaliteter har middelhøj naturværdi. Inden for A-målsatte arealer gives normalt kun tilladelse til indgreb, som understøtter kvaliteten af den naturtype, der findes på arealet.</p>	
<p>B-målsatte områder er øvrige B-værdisatte lokaliteter samt typisk de C-værdisatte lokaliteter, der indgår i væsentlige landskabsbiologiske sammenhænge. Der vil kun i særlige tilfælde kunne gives tilladelse til mindre indgreb efter konkret vurdering af indgrebets betydning for naturen.</p>	
<p>C-målsatte områder er typisk landskabeligt isolerede C-værdisatte lokaliteter (lokaliteter med begrænset naturværdi), hvor naturforbedring ikke vurderes at være realistisk. Der vil i særlige tilfælde kunne gives tilladelse til indgreb efter konkret vurdering.</p>	
<p>Målsætning: målsætningen for området, som der stræbes imod.</p>	
<p>Værdisætning: den faktiske tilstand, som området er vurderet til at have på nuværende tidspunkt.</p>	
<p>Fremadrettet vil Vejen Kommune arbejde for, at ABC-målsætningssystemet afløses af et nyt værdi- og målsætningssystem, hvor § 3-områderne værdi- og målsættes efter den femtrins skala, som staten anbefaler i Danmarks Naturdata. Herved bliver det muligt at sammenligne naturområder på tværs af kommunegrænser.</p>	
<p>Systemet inddeler naturtyperne i 5 tilstandsklasser: I – Høj, II – God, III – Moderat, IV – Ringe og V – Dårlig. Arealerne administreres ud fra det pågældende naturareals konkrete naturværdi, der vurderes i den enkelte sag ud fra registreringer af flora og fauna.</p>	

Naturtilstanden er beregnet til klasse V (dårlig naturtilstand). Der findes ingen kvælstoffølsomme arter eller plantesamfund. Det vurderes derfor, at en merdeposition på op til 2,5 kg N/ha/år ikke vil betyde en tilstandsændring af mosen.

Til mosen nr. 2 er merbelastningen op til 2,2 kg N/ha/år. Mosen ligger øst for vandløbet er ligeledes besigtiget i 2017. Den er ligeledes stærkt næringsbelastet og består af højstaudesamfund og pilekrat. Arter som stor nælde, almindelig rapgræs og grå-pil er dominerende. Derudover er der registreret angelik, mose-bunke, lav ranunkel, dynd-padderok, smalbladet mangeløv, grå-el, feber-nellikerod og vandkarse. Der er ikke registreret nogen kvælstoffølsomme arter eller plantesamfund. Naturtilstanden er beregnet til klasse IV (ringe naturtilstand). Det vurderes derfor, at merdepositioner ikke vil medføre en tilstandsændring af mosen.

Til skoven nr. 7 er merbelastningen 1,1 kg N/ha/år. Skoven er udpeget som fredskov, men ikke som ammoniakfølsom. De først ca. 100 m af skoven består primært af nåletræer og det er Vejen Kommunens vurdering at merbelastningen ikke vil betyde tilstandsændringer i skoven.

Merbelastningen til moserne nr. 2 og nr. 3, samt engene nr. 5 og nr. 6 ligger på eller under beskyttelsesniveauet på 1,0 kg N/ha/år i merbelastning.

Der er ikke foretaget beregninger af ammoniakdeposition til øvrige naturarealer længere væk, da Vejen Kommune vurderer, at naturarealer, der ligger længere væk end de i tabellen nævnte naturarealer, ikke vil blive belastet med over 1,0 kg N/ha/år.

Der sker således ikke nogen væsentlig påvirkning af naturtyperne, og Vejen Kommune vurderer, at der ikke er behov for at stille skærpede vilkår for at begrænse ammoniakdepositionen på naturtyperne.

Der er registreret et par søer nord for anlægget (se ovenstående figur). Det vurderes, at den primære risiko for næringsstofpåvirkning af søerne er tilførsel af fosfor via overfladeafstrømning fra de omkringliggende arealer, mens påvirkningen fra luftbåren ammoniak ikke vil være af betydning. Vejen Kommune vurderer derfor, at der ikke er grund til at stille skærpede vilkår til ammoniakreduktionen i forbindelse med påvirkning af søerne.

Bilag IV-arter, artsfredninger og rødlistearter

En række dyr og planter, der er omfattet af habitatdirektivets bilag IV, kan have levested, fødesøgningsområde eller sporadisk opholdssted omkring landbrugsejendomme. På baggrund af rapport fra DMU¹³ samt Vejen Kommunes øvrige kendskab vurderes umiddelbart, at der kan være vandflagermus, langøret flagermus, sydflagermus, odder, markfirben, stor vandsalamander, løgfrø og spidssnudet frø. Heraf er langøret flagermus, vandflagermus, odder og løgfrø omfattet af den danske rødliste som sårbare.

Flagermus benytter ofte hulheder i træer eller huse som opholdssted om dagen og under vinterdvalen. Føden består af insekter, som fanges i luften nær vådområder, marker, skove og levende hegn. De enkelte arter af flagermus har forskellige præferencer mht. fødesøgningsområde. Der er ingen registreringer af flagermus nær ejendommens anlæg, men det kan ikke udelukkes, at én eller flere arter kan raste eller yngle i området.

De resterende bilag IV-arter opholder sig ikke på ejendommen, men i det åbne land, derfor er de ikke beskrevet yderligere.

Vejen Kommune har ikke kendskab til andre registreringer af planter og dyr, som er omfattet af artsfredninger eller optaget på nationale eller regionale rødlistes i nærheden af husdyrbrugets anlæg, men en række af arterne vil med stor sandsynlighed forekomme i området.

Under forudsætning af, at eventuelle stillede vilkår i afsnittene "Ejendommens påvirkning af beskyttet natur – ammoniak" overholdes, vurderer Vejen Kommune, at driften af ejendommen ikke vil have negativ indflydelse på ovennævnte arter, da der ikke ændres på vandhuller, fortidsminder, sten- og jorddiger eller andre potentielle levesteder for padder eller krybdyr. Der fjernes ikke gamle bygninger eller fældes store træer, der kunne være levested for flagermus. Der sker med andre ord ikke fysiske ændringer i forbindelse med projektet, der kan være til skade for bilag IV-arter.

I henhold til Habitatbekendtgørelsens § 11¹⁴ og de stillede vilkår, vurderer Vejen Kommune, at udvidelsen ikke vil medføre en forøget påvirkning af de nævnte bilag IV- og rødlistearter eller deres levesteder.

¹³ Faglig rapport nr. 635 og nr. 322 fra Danmarks Miljøundersøgelser.

¹⁴ Bek. nr. 1595 af 06.12.2018, "Udpegning og administration af internationale beskyttelsesområder samt beskyttelse af visse arter".

3 Lovformalia m.m.

Del 3 omhandler forhold omkring høring og offentliggørelse samt varighed, restbeskyttelse, udnyttelse og ophør af bedriften.

Oplysninger om ejendom og husdyrbrug

Ejendomsnummer	5750007783
Matrikelnummer	3a, Drostrup By, Læborg
CVR	43140914
CHR	44603
Ejendommens ejer	Flemming Schultz
Husdyrbrugets ejer	Flemming Schultz
Husdyrbrugets kontaktperson	Flemming Schultz

Forudgående inddragelse af offentligheden

Inddragelse af offentligheden er sket ved annoncering på kommunens hjemmeside den 5. maj 2022. Der er ikke kommet henvendelser fra øvrige borgere eller interesseorganisationer i denne sag.

Høring af udkast

Udkastet til afgørelsen har været sendt i høring i 30 dage fra den 25. maj 2022 til den 25. juni 2022 hos ansøger og konsulent jf. husdyrgodkendelsesbekendtgørelsens § 60 stk. 6.

Orientering om udkast til afgørelsen er sendt til alle borgere, der er part i sagen (herunder naboer indenfor konsekvensradius og ejere af matrikler, der grænser op til matriklen med produktionsbygninger samt bortforpagtere af produktionsanlæg). Udkastet eftersendes ved henvendelse herom.

Konsulent: Nina Laudal Jensen, SAGRO I/S

Parter:

Orientering af naboer er sket indenfor konsekvenszonen på 420 meter.

Asbovej 32	6600	Vejen
Drostrupgårdvej 14	6600	Vejen
Drostrupgårdvej 12	6600	Vejen
Drostrupgårdvej 7	6600	Vejen
Drostrupgårdvej 10	6600	Vejen
Drostrupgårdvej 16	6600	Vejen
Asbovej 32	6600	Vejen
Asbovej 26	6600	Vejen
Kirkebakken 2	6600	Vejen
Favstrupvej 26	6070	Christiansfeld

Drostrupvej 4 6600 Vejen
Drostrupvej 8 6621 Gesten

Indkomne høringsbidrag og kommunens vurdering

Der er ikke indkommet høringsbidrag i høringsperioden.

Offentliggørelse af afgørelse og orientering til modtagere

Kommunens afgørelse er offentliggjort på kommunens hjemmeside torsdag den 30. juni 2022.

Kopi af afgørelsen er sendt til parter og interessenter, der har anmodet om høringsudkast og haft kommentarer hertil samt organisationer og myndigheder, der fremgår af nedenstående liste.

Der kan klages over kommunens afgørelse til Miljø- og Fødevarerklagenævnet senest 28. juli 2022 jf. vedlagte klagevejledning (bilag 1).

Kopimodtagere af afgørelsen

Embedslægerne i Region Syddanmark, sesyd@sst.dk

Danmarks Sportsfiskerforbund, Skyttevej 4, 7182 Bredsted post@sportsfiskerforbundet.dk

Danmarks Fiskeriforening, Nordensvej 3, Taulov, 7000 Fredericia mail@dkfisk.dk

Ferskvandsfiskeriforeningen for Danmark, Formand Niels Barslund, Vormstrupvej 2, 7540 Haderup nb@ferskvandsfiskeriforeningen.dk

Danmarks Naturfredningsforening, Masnedøgade 20, 2100 København Ø dnvejen-sager@dn.dk

Rådet for Grøn Omstilling, Blegdamsvej 4B, 2200 København N husdyr@rgo.dk

Friluftsrådet, Scandiagade 13, DK-2450 København SV. Lokalafdeling: Friluftsrådet for Trekantområdet, att. Bent Holgersen, Hvedevænget 30, 6600 Vejen, holgersen@vejen-net.dk

Dansk Ornitologisk forening, Vesterbrogade 140, 1620 København V, lokalkontoret vejen@dof.dk

Museet på Sønderkov, post@sonderskov.dk

Udnyttelse af afgørelse

Afgørelsen er blandt andet givet på vilkår, der regulerer de landskabelige værdier (vilkår nr. 3, 4 og 5). Derfor må den først udnyttes efter klagefristens udløb jf. Husdyrbrugloven. En eventuel klage har derefter opsættende virkning, og du kan først udnytte godkendelsen, når klagenævnet har truffet endelig afgørelse i sagen.

Godkendelsens varighed, retsbeskyttelse og revurdering

I Husdyrbrugloven gives der 6 års udnyttelsesfrist.

Efter den fastsatte udnyttelsesfrist gælder det, at hvis miljøgodkendelsen ikke udnyttes (helt eller delvist) i 3 på hinanden følgende år, bortfalder den del, som ikke har været udnyttet i de seneste 3 år (kontinuitetsprincippet).

Produktionsarealet er udnyttet, når 25 % af arealet er driftsmæssigt udnyttet, dvs. at der går mindst 50 % af det mulige antal dyr inden for rammerne af dyrevelfærdskravene.

Med denne afgørelse følger 8 års retsbeskyttelse. Dette betyder, at vilkårene inden for denne periode kun kan ændres, hvis der fremkommer nye oplysninger om forureningens skadelige virkning, hvis forureningen medfører skadevirkninger, der ikke kunne forudses da afgørelsen blev meddelt, eller hvis forureningen i øvrigt går ud over det, som blev lagt til grund. Der henvises til reglerne i Husdyrbrugloven.

Husdyrbrugets ophør

Vejen Kommune stiller vilkår om, oprydning og bortskaffelse af affald ved ophør af bedriften. Herunder at der skal træffes de nødvendige foranstaltninger for at undgå forureningsfare, dvs. alle opbevaringsanlæg skal tømmes og rengøres, og ejendommen skal fremgå i miljømæssig god stand.

Ved eventuelt ophør af produktionen, vil der efter Vejen Kommunes opfattelse ikke ske en væsentlig indvirkning på miljøet fra produktionsanlægget hvis:

- Staldanlæg samt husdyrgødnings- og foderopbevaringsanlæg tømmes og rengøres grundigt.
- Miljøfarligt affald bortskaffes efter de til enhver tid gældende regler.

Øvrige forhold

Byggeri, vandindvinding og spildevandsafledning

Projektet indeholder byggeri eller bygningsændringer samt placering af kalvehytter på kalveplads og der skal derfor indsendes byggeansøgning til Vejen Kommune via www.byggomiljoe.dk.

Ejer skal selv sikre, at nybyggeri og ændret bygningsanvendelse bliver registreret i BBR. BBR-afdelingen kan evt. kontaktes på bbr@vejen.dk.

Såfremt der skal anvendes slagge under byggeriet, skal dette ansøges særskilt ved Vejen Kommune via www.byggomiljoe.dk inden byggeriet iværksættes.

Der kan være andre forhold, der skal søges om ved Vejen Kommune.

Bilagsoversigt

1. Klagevejledning.
2. Oversigtskort over staldindretning
3. Oversigtskort over afløb.

Bilag 1.

Klagevejledning, jf. "Husdyrbrugloven" nr. 520 af 01.05.2019.

Hvilke afgørelser, tilladelser og miljøgodkendelser kan påklages

Alle afgørelser, der er truffet af kommunen med hjemmel i "Lov om miljøgodkendelse mv. af husdyrbrug" eller regler, der er fastsat med hjemmel i loven, kan jf. § 76 påklages til Miljø- og Fødevareklagenævnet.

Hvem kan klage

Klageberettiget er enhver med væsentlig interesse i sagens udfald, miljøministeren samt visse landsdækkende organisationer, jf. §§ 84-87.

Til hvem skal der klages

Der skal klages via den elektroniske klageportal. Se vejledning på www.naevneneshus.dk. Miljø- og Fødevareklagenævnet skal som udgangspunkt afvise en klage, der kommer uden om Klageportalen, hvis der ikke er særlige grunde til det. Hvis du ønsker at blive fritaget for at bruge Klageportalen, skal du sende en begrundet anmodning til den myndighed, der har truffet afgørelse i sagen. Myndigheden videresender herefter anmodningen til Miljø- og Fødevareklagenævnet, som træffer afgørelse om, hvorvidt din anmodning kan imødekommes.

Klagefrist

Klagen skal være indgivet senest 4 uger efter, at afgørelsen, tilladelsen eller miljøgodkendelsen er meddelt. Er afgørelsen offentligt bekendtgjort f.eks. ved annoncering, regnes klagefristen fra bekendtgørelsen, jf. § 79. En klage anses for at være indgivet, når den er tilgængelig for Vejen Kommune i Klageportalen.

Gebyr

Det er en betingelse for Miljø- og Fødevareklagenævnets behandling af en klage, at den, der klager, indbetaler et gebyr. Gebyret er på 900 kr. for private og 1.800 kr. for virksomheder og organisationer (2016 niveau, gebyret indeksreguleres hvert år). Gebyret betales enten direkte med betalingskort eller der sendes en opkrævning. Miljø- og Fødevareklagenævnet vil ikke påbegynde behandlingen af klagen, før gebyret er modtaget. Vejledning om gebyrordningen kan findes på nævnets hjemmeside (www.naevneneshus.dk). Gebyret tilbagebetales, hvis den, der klager, får helt eller delvis medhold i klagen.

Domstolsprøvelse

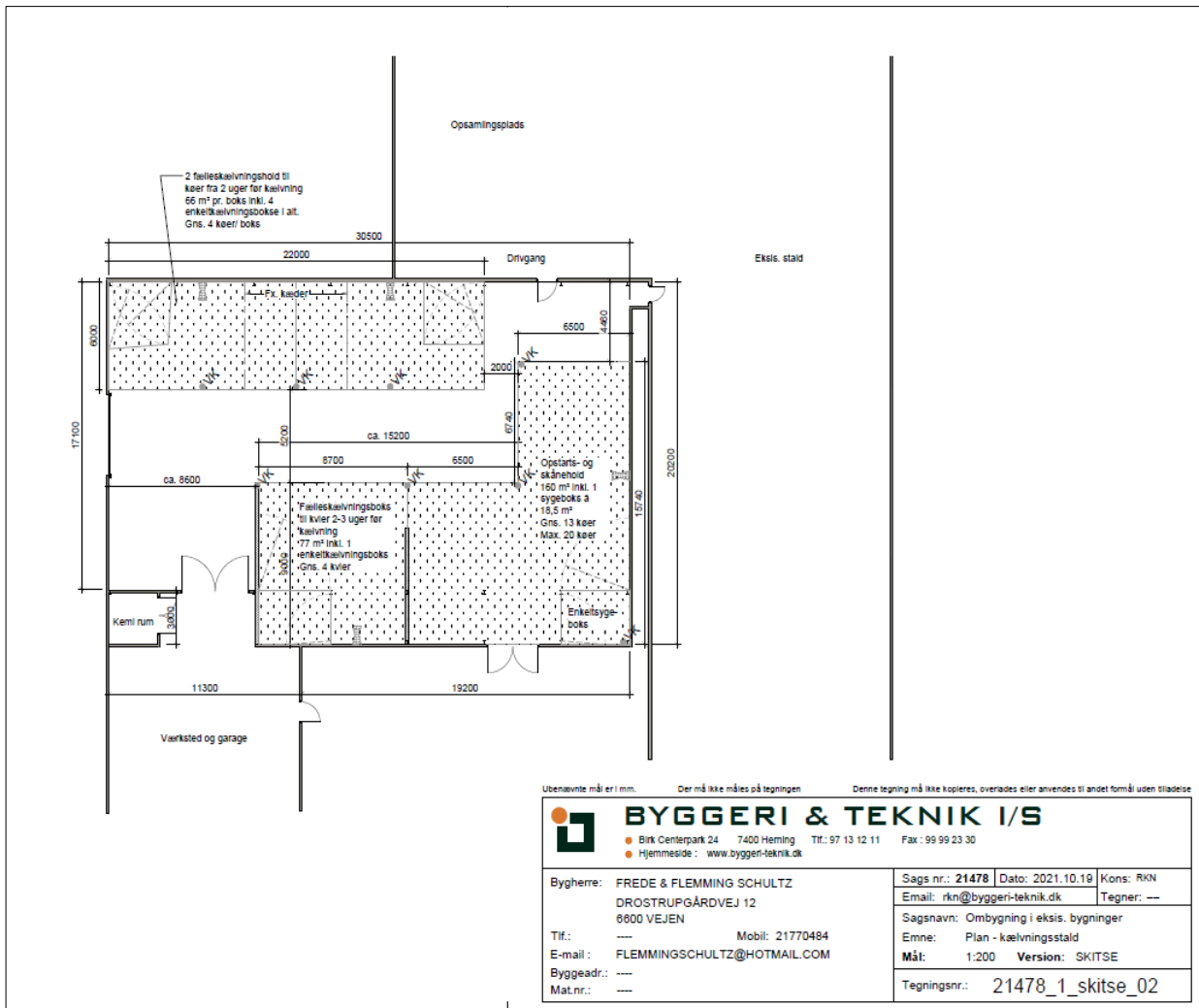
Hvis afgørelsen ønskes indbragt for domstolene, skal dette ske inden 6 måneder efter, at afgørelsen er offentliggjort, jf. § 90.

Opsættende virkning

En klage over en afgørelse har ikke opsættende virkning på retten til at udnytte tilladelsen eller miljøgodkendelsen, medmindre Miljø- og Fødevareklagenævnet bestemmer andet. Tilladelsen/godkendelsen må ikke udnyttes, hvis den indeholder placering af driftsbygninger væk fra de øvrige driftsbygninger, jf. § 81. Dette vil være angivet i afgørelsen. Udnyttelse af en tilladelse eller miljøgodkendelse kan kun ske under opfyldelse af vilkårene, som er fastsat i tilladelsen eller miljøgodkendelse.

Bilag 2.

Oversigtskort – bygning 3. Kælvningsstald.



Oversigtskort – bygning 5. Kalvestald

21550

41000

11500

6000

4000

K
K
K
K
KO
KO
KO
KO

T
T
T
T
T
T
T
T

TO
TO
TO
TO
TO
TO
TO
TO

TO
TO
TO
TO
TO
TO
TO
TO

KV
KV
KV
KV
KV
KV
KV
KV

Kviekalve 2 u til 5 mdr.
8 fællesbokse a 6 kalve
24 m² pr. boks
GNS:
- 6 bokse m. kalve
- 1 boks til ulærvn kævlingsfordeling
- 1 boks til udstærning

Ubenavnte mål er i mm. Der må ikke måles på tegningen. Denne tegning må ikke kopieres, overlades eller anvendes til andet formål uden tilladelse.

BYGGERI & TEKNIK I/S
 • Birn Centerpark 24 7400 Herning Tlf.: 97 13 12 11 Fax: 99 99 23 30
 • Hjemmeside: www.byggeri-technik.dk

Bygherre: FREDE & FLEMMING SCHULTZ DROSTRUPGÅRDVEJ 12 6800 VEJEN	Sags nr.: 21478 Dato: 2021.10.18 Kons: RKN
Tlf.: --- Mobil: 21770484	Email: rkn@byggeri-technik.dk Tegner: ---
E-mail: FLEMMINGSCHULTZ@HOTMAIL.COM	Sagsnavn: Ombygning i eksis. bygninger
Byggeadr.: ---	Emne: Plan - kalve
Mat.nr.: ---	Mål: 1:200 Version: SKITSE
	Tegningsnr.: 21478_3_skitse_01

Bilag 3. Oversigt over afløb

