



- §16a-miljøgodkendelse til  
Langemyregård  
Trassevejen 1  
3720 Aakirkeby

Kolofon: Bornholms Regionskommune; marts 2022  
Journalnummer: 09.17.19P19-0030  
Udarbejdet af: Center for Natur, Miljø og Fritid  
Sagsbehandler: Helle Thers/Katrine Høst (naturafsnit)  
Kortbilag: Geodatastyrelsen

# § 16A MILJØGODKENDELSE

til

## Langemyregård

Trassevejen 1, 3720 Aakirkeby



### **Gyldighed**

Denne tilladelse meddeles efter § 16 a, stk. 2 i lov om husdyrbrug og anvendelse af gødning m.v., jf. lovbe-  
kendtgørelse nr. 520 af 1. maj 2019 med senere ændringer.

Tilladelsen gælder fra annonceringsdatoen den 14. marts 2022.

## DATABLAD

---

Titel:	§ 16a-tilladelse til Langemyregård, Trassevejen 1, 3720 Aakirkeby
Tilladelsen omfatter:	So- og smågriseproduktion. Produktionsareal: 3708 m <sup>2</sup> i 6 staldafsnit
Dato for tilladelse:	14. marts 2022
Ejendom/husdyrbrug:	Langemyregård, Trassevejen 1, 3720 Aakirkeby
Matrikelnummer og ejerlav:	30a Aaker m.fl.
Ejendomsnummer:	4000264147
CVR-/P-nummer:	14213007/1000699591
CHR-nummer:	84719
Ejer/Ansøger:	Peter Brandt Koefoed
Kontaktoplysninger:	Tlf. nr. 40107245; e-mail: pbk@langemyregaard.dk
Adresse:	Trassevejen 1, 3720 Aakirkeby
Driftsansvarlig:	Thorbjørn Koefoed, tlf. nr. 24656343
Konsulent:	Kirsten V. Kyndesen, Bornholms Landbrug & Fødevarer, Rønnevej 1, 3720 Aakirkeby
Tilsynsmyndighed:	Bornholms Regionskommune, Center for Regional Udvikling, IT og Sekretariat, Skovløkken 4, Tejn, 3770 Allinge
Kontakt tilsynsmyndighed:	Tlf. 5692 0000; e-mail: byg@brk.dk; Hjemmeside: <a href="http://www.brk.dk">www.brk.dk</a>

# INDHOLDSFORTEGNELSE

<b>Datablad</b> .....	<b>3</b>
<b>Indholdsfortegnelse</b> .....	<b>4</b>
<b>1 Resumé</b> .....	<b>6</b>
<b>2 Tilladelsen med vilkår</b> .....	<b>7</b>
2.1    Afgørelse om tilladelse efter husdyrbruglovens § 16 a .....	7
2.2    Ansøgning om tilladelse og eksisterende produktion.....	8
2.3    Vilkår for driften .....	8
2.4    Gyldighed – udnyttelse og bortfald.....	13
2.5    Retsbeskyttelse og revurdering.....	13
2.6    Offentlighed .....	13
2.7    Klagevejledning .....	13
<b>3 Beliggenhed og landskabelige forhold</b> .....	<b>15</b>
3.1    Bygninger og faste afstandskrav .....	15
3.2    Bygge- og beskyttelseslinjer og placering i landskabet .....	18
<b>4 Husdyrproduktion</b> .....	<b>21</b>
4.1    Husdyrhold og staldanlæg .....	21
4.2    Produktion og håndtering af husdyrgødning .....	24
<b>5 Ressourceforbrug</b> .....	<b>26</b>
5.1    Foder og foderopbevaring.....	26
5.2    Vand .....	26
5.3    Energier.....	27
5.4    Diverse hjælpestoffer .....	28
<b>6 Reststoffer</b> .....	<b>28</b>
6.1    Spildevand.....	28
6.2    Affald .....	29
<b>7 Gener fra husdyrbruget</b> .....	<b>30</b>
7.1    Lugt .....	30
Støj og rystelser .....	32
7.2    Støv .....	32
7.3    Lys.....	33
7.4    Fluer og skadedyr .....	33
7.5    Transport.....	34
<b>8 Ammoniaktab og naturpåvirkning</b> .....	<b>35</b>
8.1    Ammoniakemission og BAT-krav .....	35

8.2	Påvirkning af naturområder .....	37
<b>9</b>	<b>Mulige driftsforstyrrelser og uheld .....</b>	<b>42</b>
<b>10</b>	<b>Egenkontrol og dokumentation .....</b>	<b>45</b>
<b>11</b>	<b>IE-brug .....</b>	<b>46</b>
<b>12</b>	<b>Samlet vurdering .....</b>	<b>47</b>
<b>13</b>	<b>Bilag .....</b>	<b>48</b>
	Bilagsoversigt: .....	48
	Bilag 1. Produktionsareal 8-års drift .....	49
	Bilag 2. Produktionsareal nudrift .....	50
	Bilag 3. Produktionsareal ansøgt drift .....	51
	Bilag 4. Beredskabsplan for Langemyregård .....	52
	Bilag 5. Naturberegningpunkter .....	54
	Bilag 6. Modtagne høringssvar og kommunens bemærkninger .....	55

# 1 RESUMÉ

---

Peter Brandt Koefoed ansøger hermed om husdyrtilladelse i henhold til husdyrbruglovens § 16 a om udvidelse af svineproduktionen på ejendommen Langemyregård, Trassevejen 1, 3720 Aakirkeby. (Husdyrbruget får en årlig ammoniakemission på over 3.500 kg, og bliver omfattet af en § 16 a godkendelse. Langemyregård er et IE- brug, idet der er mere end 750 stipladser til søer.

På Langemyregård er der i nudrift et godkendt produktionsareal på 2.569 m<sup>2</sup> til søer, 405 m<sup>2</sup> til polte og 125 m<sup>2</sup> til smågrise (babystald) i alt 3.099 m<sup>2</sup>. Tilladelsen til nuværende drift er givet i en §16b godkendelse fra august 2020. I 2017 er der givet tilladelse efter anmeldelse af fulde stalde (§19f) til et sohold på 625 årssøer, 11.154 producerede smågrise (7-8,5 kg) og en mindre produktion af slagtesvin/polte i henhold til anmeldelse om fulde stalde (§19f) fra 2017. I marts 2020 er der givet tilladelse til genopførelse af en ny farestald til erstatning for den eksisterende farestald, der nedbrændte i februar 2020. Der foreligger ingen godkendelse givet efter Husdyrloven fra december 2006.

I godkendelsen fra 2020 blev der givet tilladelse til etablering af en ny bygning indeholdende henholdsvis farestald og babystald, samt indretning af poltestald i et afsnit af den delvis nedbrændte farestald. Der blev ikke foretaget ændringer af løbe- og drægtighedsstaldene. Tilladelsen fra 2020 er udnyttet med undtagelse af step 2 omfattende etablering af en ny gyllelagune.

Drægtighedsstalden ønskes nu forlænget med 36 m. Det ekstra produktionsareal i drægtighedsstalden skal anvendes til en udvidelse af produktionen og til forbedring af søernes velfærd i form af lavere belægningsgrad og omlægning af driften. Pga. af besætningens størrelse og fodringssystemet opstaldes de drægtige søer i dag i større dynamiske grupper, hvor der hver uge indsættes et nyt hold søer i gruppen med efterfølgende rangkampe og uro. Med en udvidelse og ændring af driften til stabile grupper vil opstaldningen blive mere skånsom for søerne. Det ekstra areal i drægtighedsstalden vil desuden blive anvendt til at reducere belægningsgraden i stierne samt til indretning af syge- og aflastningsstier.

Den nuværende produktion, svarende til godkendelsen fra 2020 er i ansøgningen indsat som nudrift og det eksisterende staldanlæg før branden er indsat som 8-års drift. Ansøgt drift omfatter udover godkendelsen fra 2020 en udvidelse af drægtighedsstalden med 677 m<sup>2</sup>. Det samlede produktionsareal udgør 3.099 m<sup>2</sup> i det eksisterende staldanlæg og 609 m<sup>2</sup> i udvidelsen af drægtighedsstalden – i alt 3.708 m<sup>2</sup>.

Der bliver tale om et IE-brug søer, idet antallet af søer i ansøgt drift vil blive højere end 750 stk.

Til opbevaring af husdyrgødningen fra produktionen forefindes en eksisterende gyllebeholder. Herudover er der givet tilladelse til etablering af en ny gyllelagune med et overfladeareal på 1.764 m<sup>2</sup>. Lagunen vil blive etableret som et step 2 og er endnu ikke realiseret.

Ansøgningen er indgivet i henhold til husdyrbruglovens § 16 a og er indsendt til Bornholms Regionskommune gennem det elektroniske ansøgningssystem husdyrgodkendelse.dk (skema nr. 226193).

Det nye staldanlæg overholder de krævede mindsteafstande til nabobeboelser og beboelsesområder, vandforsyningsanlæg, vandløb og søer, veje, levnedsmiddelvirksomhed, beboelse på ejendommen og naboskel.

I ansøgningen er der foretaget beregninger der viser, at de krævede lugtgeneafstande mellem staldene og omkringboende overholdes.

På baggrund af ejendommens beliggenhed og beskrivelsen af driften forventes produktionen desuden ikke at forårsage væsentlige gener for naboer og forbipasserende i form af støv, støj og rystelser, lys, transport eller forekomst af skadedyr. Tilsvarende vurderes husdyrbrugets brug af ressourcer (herunder foder, energi og vand) samt håndtering af reststoffer (herunder affald og spildevand) ikke vil give anledning til en væsentlig miljøpåvirkning.

I ansøgningen er der foretaget beregninger af den samlede ammoniakudledning fra produktionen og dennes påvirkning af omkringliggende naturområder. Det vurderes, at det ansøgte ikke vil forårsage væsentlig påvirkning af ammoniakfølsomme naturområder i området.

Ammoniakudledningen fra husdyrbruget må ikke overskride et niveau svarende til emissionen ved anvendelse af den bedste tilgængelige teknik (BAT). Den ansøgte husdyrproduktion opfylder dette krav ved at anvende teknologien gyllekøling i farestald, poltestald, drægtighedsstald og den nye udvidelse af drægtighedsstalden. Herudover vil den nye gyllelagune være overdækket. Gyllekølingen reducerer ammoniakudledningen fra stalden, mens overdækningen reducerer ammoniakudledningen fra opbevaringslageret. Begge teknologier kan enkeltvis opfylde kravet til BAT.

I tilladelsen er der redegjort for de miljømæssige konsekvenser af det ansøgte og husdyrbrugets anvendelse af bedste tilgængelige teknik (BAT) med henblik på reduktion af ammoniakudledningen til omgivelserne.

Samlet set vurderer Bornholms Regionskommune, at indretning og drift af husdyrbruget og håndtering af husdyrgødningen sker i overensstemmelse med gældende regler, og at driften kan foregå uden væsentlig påvirkning af miljøet eller omkringboende, som dette er defineret i husdyrbrugloven. Kommunen vurderer desuden, at projektet ikke vil påvirke eller true arter og naturtyper, der er en del af udpegningsgrundlaget for Natura 2000-områder, eller bilag IV-arter og deres yngle- og rasteområder.

## 2 TILLADELSEN MED VILKÅR

---

I dette kapitel beskrives den ansøgte produktion og baggrunden for den meddelte afgørelse om tilladelse med tilhørende vilkår for driften. Desuden beskrives en række juridiske forhold ved tilladelsen, samt hvordan offentligheden har haft indflydelse på projektet og kommunens vurderinger. Til sidst beskrives mulighederne for at klage over afgørelsen.

### 2.1 Afgørelse om tilladelse efter husdyrbruglovens § 16 a

---

Bornholms Regionskommune, Center for Natur, Miljø og Fritid har vurderet, at der i henhold til de gældende regler<sup>1</sup> kan meddeles tilladelse til den ansøgte svineproduktion på husdyrbruget Langemyregård, Trassevejen 1, 3720 Aakirkeby, matr.nr. 30a Aaker mfl.

Tilladelsen omfatter udvidelse af drægtighedsstalden i form af en forlængelse med 36 m. Det ekstra produktionsareal i drægtighedsstalden skal anvendes til en udvidelse af produktionen og til forbedring af søernes velfærd i form af lavere belægningsgrad og omlægning af driften. Det samlede produktionsareal udgør 609 m<sup>2</sup> i det nye staldanlæg og 3.099 m<sup>2</sup> i det eksisterende anlæg – i alt 3.708 m<sup>2</sup>.

Da det ansøgte produktionsareal overstiger 100 m<sup>2</sup>, er husdyrbruget omfattet af husdyrbruglovens regler. Ammoniakemissionen fra anlægget beregnes til mindre end 3.500 kg NH<sub>3</sub>-N pr. år, men bliver omfattet af en § 16 a godkendelse, idet der er tale om et IE- brug (mere end 750 stipladser til søer). Derfor meddeles tilladelsen efter husdyrbruglovens § 16 a, stk. 2.

Tilladelsen er baseret på oplysningerne i ansøgningen med tilhørende bilag og øvrigt materiale fremsendt af ansøgers konsulent. Der er nærmere redegjort for de vurderinger, der ligger til grund for afgørelsen i den miljøtekniske beskrivelse og vurdering – se de følgende afsnit 0 - 112.

Husdyrbruget skal drives i overensstemmelse med de stillede vilkår i nedenstående Afsnit 2.3 og bestemmelserne i den til enhver tid gældende bekendtgørelse om erhvervsmæssigt dyrehold, husdyrgødning, ensilage m.v. (husdyrgødningsbekendtgørelsen) samt øvrig gældende lovgivning også i de tilfælde, hvor disse regler er skærpende i forhold til denne tilladelse.

---

<sup>1</sup> Lovbekendtgørelse nr. nr. 256 af 21. marts 2017 om husdyrbrug og anvendelse af gødning m.v. (husdyrbrugloven) med senere ændringer, tilhørende bekendtgørelse nr. 1380 af 30. november 2017 om godkendelse og tilladelse m.v. af husdyrbrug (husdyrgodkendelsesbekendtgørelsen) med senere ændringer og bekendtgørelse nr. 1076 af 28. august 2018 om erhvervsmæssigt dyrehold, husdyrgødning, ensilage m.v. (husdyrgødningsbekendtgørelsen).



Da det ansøgte medfører en samlet ammoniakemission på mere end 750 kg NH<sub>3</sub>-N pr. år, er der redegjort for og stillet krav til husdyrbrugets anvendelse af den bedste tilgængelige teknik (BAT – Best Available Techniques) til reduktion af ammoniakemissionen.

Bornholms Regionskommune har vurderet de miljømæssige konsekvenser ved den ansøgte svineproduktion i forhold til den nuværende lovlige produktion på Langemyregård (nudrift) og i forhold til husdyrbrugets lovlige drift for 8 år siden (8-års drift).

Bornholms Regionskommune vurderer, at husdyrbruget har truffet de nødvendige foranstaltninger til at forebygge og begrænse forureningen fra husdyrbrugets anlæg. Endvidere vurderer kommunen, at husdyrbruget efter ændringerne kan drives uden væsentlig påvirkning af natur, miljø og landskab og uden væsentlige gener for omgivelserne, når vilkårene i denne miljøtilladelse og de gældende regler på området overholdes.

## 2.2 Ansøgning om tilladelse og eksisterende produktion

---

Bornholms Regionskommune har den 27. maj 2021 modtaget en ansøgning fra Peter Brandt Koefoed om miljøgodkendelse efter §16a i Husdyrbrugloven for produktionen på ejendommen Langemyregård, Trassevejen 1, 3720 Aakirkeby. Ansøgningen er indgivet i henhold til § 16 a i husdyrbrugloven, og er indsendt gennem det digitale selvbetjeningsystem [www.husdyrgodkendelse.dk](http://www.husdyrgodkendelse.dk) med ansøgnings-skema nr. 226193. Den 17. juni 2021 blev ansøgningen visiteret som fuldt oplyst. Kommunen har efterfølgende modtaget rettelser til ansøgningen senest den 12. januar 2022 og har afgjort sagen på baggrund af version 2 af ansøgnings-skemaet.

### Forhold til eksisterende produktion

Den eksisterende produktion på Langemyregård svarer til tilladt produktion givet i godkendelsen fra august 2020 med et produktionsareal på 2.569 m<sup>2</sup> til søer, 405 m<sup>2</sup> til polte og 125 m<sup>2</sup> til smågrise (babystald) i alt 3.099 m<sup>2</sup>.

Der søges om udvidelse af drægtighedsstalden med et produktionsareal på 609 m<sup>2</sup> til løsgående drægtige søer.

Der forekommer ingen godkendelsespligtige biaktiviteter på ejendommen.

### Vurdering af samdrift med andre husdyrbrug

Ansøger ejer og driver udover Langemyregård ejendommene Ll. Grammegård (Grammegårdsvej 18, 3720 Aakirkeby), Bækkelund (Bukkevejen 5, 3720 Aakirkeby) og Hjulmagergård (Vasegårdsvej 10, 3720 Aakirkeby). På Ll. Grammegård er der produktion af slagtesvin på basis af indsatte 7 kg's grise (FRATS-produktion) og på de to andre ejendomme traditionel slagtesvineproduktion.

De tre ejendomme kan med indkøb af smågrise drives selvstændigt i forhold til Langemyregård. Ejendommene er placeret mellem ca. 1 og 6 km fra Langemyregård. Langemyregård er således ikke teknisk, forurenings- eller driftsmæssigt forbundet med andre husdyrbrug.

Ansøger har indsendt oplysninger om, at Langemyregård ikke er teknisk, forurenings- eller driftsmæssigt forbundet med andre husdyrbrug, idet ansøger ikke ejer andre ejendomme med husdyr eller har samdrift med andre husdyrbrug.

Det er derfor Bornholms Regionskommunes vurdering, at Langemyregård vil kunne drives uafhængigt af det andre Denne tilladelse omfatter derfor alene husdyrbruget på Langemyregård.

## 2.3 Vilkår for driften

---

Tilladelsen meddeles på nedenstående vilkår, som der henvises til i de relevante afsnit under "kommunens vurdering" i miljøredegørelsen. Vilkaarne er krav, som stilles pga. husdyrbrugets art eller beliggenhed.

Husdyrbruget skal altid leve op til de generelle regler for husdyrbrug og håndtering af husdyrgødning fastsat i love og bekendtgørelser, også selv om disse regler måtte være skærpende i forhold til denne godkendelse.

For at sikre at tilladelsens vilkår efterleves, stiller Bornholms Regionskommune vilkår om, at virksomhedens ansatte skal være bekendt med vilkårene.

Tilladelsen indeholder desuden vilkår, som skal sikre, at Bornholms Regionskommune holdes informeret om ændringer i ejerforhold eller hvem, der er driftsansvarlig for husdyrbruget. Da kommunen skal vurdere om eventuelle planer om ændringer på husdyrbruget udløser krav om tillæg til tilladelsen, stilles desuden vilkår om anmeldelse før igangsætning.

### 2.3.1 Indretning og drift

1. Virksomheden skal placeres, indrettes og drives i overensstemmelse med de oplysninger, der fremgår af den miljøtekniske beskrivelse, og med de ændringer, der fremgår af tilladelsens vilkår.
2. De vilkår, der vedrører driften, skal være kendt af de ansatte, der er beskæftiget med den pågældende del af driften.
3. På tilsynsmyndighedens forlangende skal virksomheden dokumentere overholdelse af denne tilladelses vilkår.

### 2.3.2 Information om ændringer

4. Ændringer i ejerforhold eller hvem, der er ansvarlig for driften, skal meddeles til tilsynsmyndigheden (Bornholms Regionskommune, Center for Natur, Miljø og Fritid) senest 1 måned efter, at ændringen er sket.
5. Drifts-, indretnings- eller bygningsmæssige ændringer, der er relevante i forhold til tilladelsen, skal anmeldes til tilsynsmyndigheden inden gennemførelsen. Tilsynsmyndigheden vurderer om de aktuelle planer for ændringer/udvidelse kan ske inden for rammerne af denne tilladelse.

### 2.3.3 Produktionsarealets størrelse i m<sup>2</sup>, staldd typer/-systemer, dyretyper

6. Husdyrbrugets stalde og produktionsarealer skal indrettes i overensstemmelse med oplysningerne i nedenstående tabel:

Stald	Dyretype	Staldsystem	Produktionsareal (m <sup>2</sup> )
Løbestald	Søer, golde og drægtige	Individuel opstaldning, delvist fast gulv	385
Drægtighedsstald	Søer, golde og drægtige	Løsgående, delvis spaltegulv	714
Farestald	Søer, diegivende	Kassestier, delvis spaltegulv	1.470
Babystald	Smågrise	To-klimastald, delvis spaltegulv	125
Poltestald	Slagtesvin	Delvis fast gulv, 50-75% fast gulv	405
Udv. drægtighedsstald	Søer, golde og drægtige	Løsgående, delvis spaltegulv	609

### 2.3.4 Opbevaringsanlæg til husdyrgødning (gødningstyper, og m<sup>2</sup> overfladeareal)

7. Gødningstype, miljøteknologi og overfladeareal skal være i overensstemmelse med oplysningerne i nedenstående tabel:

Beholder	Gødningstype	Miljøteknologi	Overfladeareal (m <sup>2</sup> )
Gyllebeholder	Flydende	Ingen	266
Fortank	Flydende	Betonlåg	9

Ny gyllelagune (endnu ikke realiseret)	Flydende	Overdækket	1.764
----------------------------------------	----------	------------	-------

### 2.3.5 Håndtering af husdyrgødning

8. Der skal altid være en opbevaringskapacitet for fast og flydende husdyrgødning på mindst 9 måneder til rådighed for husdyrbruget.
9. Egenkontrol. Der skal føres en logbog, hvori følgende registreres: internt regnskab fra driften, som dokumenterer flytning/udbringning af gylle, skal opbevares sammen med logbogen på husdyrbruget i mindst fem år og forevises på tilsynsmyndighedens forlangende.
10. Gyllelagunen skal fortsat være forsynet med fast overdækning i form af presenning/flydedug.
11. Hvis overdækningen åbnes/brydes i forbindelse med omrøring, gylleudbringning eller tømning skal overdækningen lukkes umiddelbart efter. Skader på den faste overdækning skal udbedres hurtigst muligt.
12. Der skal føres en logbog for gyllelagunen, hvori eventuelle skader på overdækningen noteres med angivelse af dato for skaden samt dato for reparation. Logbogen skal opbevares på husdyrbruget i mindst fem år og forevises på tilsynsmyndighedens forlangende.
13. Til kontrol for lækage fra gyllelagunens bundmembran skal vandstandsmåleren i kontrolbrønden aflæses hver måned. Dato for udført kontrol skal fremgå af logbog for egenkontrollen.

### 2.3.6 Ammoniakreducerende virkemidler (optaget på MST's teknologiliste)

#### **Staldindretning:**

14. Poltestalden er indrettet med delvis fast gulv (50-75%). Sostalden er indrettet med delvis spaltegulv, og ligeledes er to-klimastalden indrettet med delvis spaltegulv.

#### **Gyllekøling**

15. Gyllekanalerne i følgende staldafsnit skal være forsynet med køleslanger, der er forbundet med en varmepumpe:
  - a. Farestald: Køleslager i 645 m<sup>2</sup> gyllekummer
  - b. Poltestald: Køleslanger i 121 m<sup>2</sup> gyllekummer
  - c. Nuværende drægtighedsstald: Køleslanger i 280 m<sup>2</sup> gyllekummer
  - d. Ny drægtighedsstald (forlængelse): Køleslager i 204 m<sup>2</sup>
16. Varmepumpen skal levere en årlig køleydelse på mindst 100.740 kWh.
17. Varmepumpen skal være forsynet med en timetæller til dokumentation af årlig driftstid.
18. Den årlige driftstid skal være mindst 8.760 timer pr. år i de fire staldafsnit med NH<sub>3</sub>-N 7,5% effekt. Der er dog fleksibilitet mellem effekt og driftstimer, under forudsætning af at en årlig køleydelse på mindst 100.740 kWh leveres.
19. Gyllekølingsanlægget skal være forsynet med et trykovervågningssystem, en alarm samt en sikkerhedsanordning, der i tilfælde af lækage stopper gyllekølingsanlægget. Gyllekølingsanlægget må ikke kunne genstarte automatisk.
20. Vedligeholdelse af gyllekølingsanlægget skal ske i overensstemmelse med producentens vejledning. Vejledningen skal opbevares på husdyrbruget.
21. Ved udskiftning af varmepumpen, skal dokumentation for køleeffekt på gyllekøleanlæg indsendes til tilsynsmyndigheden før anlægget tages i drift.

## Egenkontrol

22. Der skal indgås en skriftlig aftale med en godkendt montør med VPO-certifikat eller tilsvarende certificering om kontrol og service af gyllekølingsanlægget mindst én gang årligt. Den årlige kontrol skal som minimum bestå af følgende: - afprøvning og funktionssikring af trykovervågningssystemet, alarmerne samt sikkerhedsanordningen, kontrol af kølekredsens ydelse.
23. Enhver form for driftsstop skal noteres i logbog med angivelse af årsag og varighed. Tilsynsmyndigheden skal underrettes ved driftsstop, der har en varighed på mere end 3 uger.
24. Registreringen fra datalogger, logbogen, den skriftlige kontrolaftale, de årlige kontrolrapporter samt øvrige servicereporter, skal opbevares på husdyrbruget i mindst fem år og forevises på tilsynsmyndighedens forlangende.

### 2.3.7 Affald

---

25. Arealerne omkring bygningerne og tilkørselsveje skal holdes ryddelige og fri for affald.
26. Affald skal opbevares og bortskaffes efter Bornholms Affaldsbehandlings affaldsregulativer.
27. Der skal til enhver tid foreligge dokumentation for, at affald bortskaffes miljømæssigt forsvarligt.

### 2.3.8 Oplag af olie

---

28. Olie skal opbevares på en sådan måde, at der ikke opstår risiko for forurening.
29. Beholdere til opbevaring af olieprodukter skal stå på et for olie vanskeligt gennemtrængeligt underlag og som minimum være overdækket med et halvtag.
30. Opbevaring af diesel/fyringsolie i overjordiske tanke skal til enhver tid ske i en typegodkendt beholder, som står overdækket på fast og tæt bund, således at spild kan opsamles, og at der ikke er mulighed for afløb til jord, kloak, overfladevand eller grundvand.
31. Tankning af diesel skal til enhver tid ske på en plads med fast og tæt bund, enten med afløb til olieudskiller eller således, at spild kan opsamles, og at der ikke er mulighed for afløb til jord, kloak, overfladevand eller grundvand.

### 2.3.9 Lugt - vilkår

---

32. Der skal til stadighed opretholdes en god staldhygiejne. Bygninger, anlæg og omgivelser skal renholdes således at lugtgener begrænses mest muligt for de omkringboende.
33. Driften må ikke give anledning til væsentlige lugtgener uden for ejendommens areal. Hvis der efter kommunens vurdering opstår lugtgener, der vurderes at være væsentligt større, end der kan forventes ifølge grundlaget for tilladelsen, kan kommunen meddele påbud om, at der skal gennemføres lugtreducerende tiltag.

### 2.3.10 Støj

---

34. Virksomhedens bidrag til støjbelastningen i omgivelserne, dvs. al støj fra landbrugsdrift på ejendommens bygningsparcel, må ikke overstige følgende værdier målt ved nabobeboelser eller deres opholdsarealer:

Ugedag	Tidspunkt	Støjniveau, dB(A)	Referencetid
Mandag-fredag	Kl. 07.00-18.00	55	8 timer
Lørdag	Kl. 07.00-14.00	55	7 timer
	Kl. 14.00-18.00	45	4 timer
Søn- og helligdage	Kl. 07.00-18.00	45	8 timer
Alle dage	Kl. 18.00-22.00	45	1 time
	Kl. 22.00-07.00	40	½ time
Spidsværdi	Kl. 22.00-07.00	55	

### 2.3.11 Støv

---

35. Driften må ikke medføre væsentlige støvgener uden for ejendommens eget areal.

### 2.3.12 Lys

---

36. Driften må ikke medføre væsentlige lysgener for omkringboende.

### 2.3.13 Skadedyr

---

37. Der skal foretages effektiv fluebekæmpelse på ejendommen som minimum i overensstemmelse med de nyeste retningslinjer fra Århus Universitet, Institut for Agroøkologi, der vedligeholder Skadedyrsguiden ([www.dpil.dk](http://www.dpil.dk)).
38. Ved eventuelle fluegener hos naboer skal bekæmpelse foretages på tilsynsmyndighedens forlangende og efter en forudgående godkendt plan.
39. Opbevaring af foder skal ske på en sådan måde, at der ikke opstår risiko for tilhold af skadedyr (rotter m.v.). Stalde, lagre og andre anlæg skal holdes i forsvarlig rottesikret stand og rimelig orden for at forhindre gode levedmuligheder for rotter. Bekæmpelse af rotter skal ske i henhold til aftale med autoriseret rottebekæmper.

### 2.3.14 Uheld og risici

---

40. Ved driftsuheld, hvor der opstår risiko for forurening af miljøet, er der pligt til øjeblikkeligt at anmelde dette til: 112 eller Bornholms Politi, tlf.: 5690 1448.
41. Der skal foreligge en beredskabsplan for Langemyregård, som fortæller, hvornår og hvordan der skal reageres ved uheld, som kan have konsekvenser for det eksterne miljø. Beredskabsplanen skal være tilgængelig for medarbejderne på husdyrbruget og skal opdateres, så oplysningerne i den altid er relevante og retvisende.
42. Ved driftsforstyrrelser og uheld i forbindelse med håndtering af husdyrgødning, som indebærer fare for forurening, skal forskrifterne i beredskabsplanen følges. Den driftsansvarlige har pligt til at afværge følgerne af uheld bedst muligt.

### 2.3.15 Miljøledelse

---

43. Der skal være miljøledelse på ejendommen efter miljøstyrelsens vejledning "Miljøledelse for husdyrbrug".

### 2.3.16 Ophør

---

44. Ved driftsforstyrrelser og uheld i forbindelse med håndtering af husdyrgødning, som indebærer fare forurening, skal forskrifterne i beredskabsplanen følges. Den driftsansvarlige har pligt til at afværge følgerne af uheld bedst muligt.

## 2.4 Gyldighed – udnyttelse og bortfald

---

Tilladelsen bortfalder, hvis den ikke er udnyttet inden 6 år fra denne afgørelses meddelelse (dvs. den 14. marts 2028), jf. § 59 a i husdyrbrugloven. Hvis en del af tilladelsen ikke er udnyttet, bortfalder tilladelsen for denne del. Da denne tilladelse omfatter byggeri, anses den for udnyttet, når byggeriet er afsluttet inden fristens udløb.

Hvis den udnyttede tilladelse efterfølgende ikke har været helt eller delvist udnyttet i 3 på hinanden følgende år, bortfalder den del af tilladelsen, der ikke har været udnyttet i de seneste tre år. Udnyttelse anses her for at foreligge, når mindst 25 pct. af det tilladte produktionsareal udnyttes driftsmæssigt. Med driftsmæssig udnyttelse forstås, at der på det pågældende produktionsareal mindst produceres 50 % af det mulige inden for rammerne af dyrevelfærdskrav eller andre relevante krav.

Hvis tilladelsens vilkår ikke efterleves, eller de øvrige forudsætninger for tilladelsen ikke er opfyldt, kan dette medføre, at hele eller dele af tilladelsen bortfalder.

## 2.5 Retsbeskyttelse og revurdering

---

Med denne tilladelse følger 8 års retsbeskyttelse, jf. § 40, stk. 1 i husdyrbrugloven. Dato for retsbeskyttelsens udløb er den 14. marts 2030.

Tilladelser efter § 16 a skal ikke revurderes. Dog kan tilsynsmyndigheden i henhold til gældende husdyrbrugslovs § 39 meddele påbud om, at der skal gennemføres bestemte foranstaltninger, hvis husdyrbruget medfører uhygiejniske forhold eller væsentlig forurening eller nedlægge forbud mod fortsat drift, hvis forureningen ikke kan nedbringes. Påbud eller forbud efter § 39 må dog ikke meddeles, før der er forløbet 8 år efter meddelelsen af tilladelsen.

## 2.6 Offentlighed

---

### Naboorientering og partshøring

Bornholms Regionskommune har i henhold til offentlighedsproceduren i husdyrbruglovens § 55 den 6. december 2021 foretaget en annoncering vedrørende modtagelse af ansøgning om §16a miljøgodkendelse til Langemyregård. Ansøgningen var fremlagt i offentlighøring i perioden 6. december 2021 til 3. januar ved annoncering på [www.brk.dk](http://www.brk.dk).

Som følge af denne annoncering modtog regionskommunen ingen skriftlige henvendelser.

Udkast til afgørelse om § 16 a miljøgodkendelse til Langemyregård blev desuden sendt i partshøring til ansøger og dennes konsulent samt til ejere og lejere af boliger, der ligger inden for konsekvenszonen for lugt beregnet i [www.husdyrgodkendelse.dk](http://www.husdyrgodkendelse.dk) til 663 meter fra et vægtet lugtcentrum for staldene. Desuden er udkastet sendt til ansøger og dennes konsulent, da de berøres af de ansøgte ændringer på husdyrbruget.

Der blev givet en frist på 6 uger fra 21. januar 2022 frem til og med den 4. marts 2022 til at kommentere udkastet. Kommunen modtog 1 skriftlig bemærkning.

### Offentliggørelse

Tilladelsen er den 14. marts 2022 offentliggjort på Bornholms Regionskommunes hjemmeside [www.brk.dk/Indflydelse-Politik/Hoeringer](http://www.brk.dk/Indflydelse-Politik/Hoeringer)

## 2.7 Klagevejledning

---

Bornholms Regionskommunes afgørelse kan påklages til Miljø- og Fødevareklagenævnet af afgørelsens adressat og enhver, der har en individuel, væsentlig interesse i sagens udfald samt Styrelsen for Patientsik-

kerhed. Endvidere kan en række lokale og landsdækkende foreninger og organisationer klage over visse afgørelser.

Klagefristen udløber den 11. april 2022, dvs. 4 uger fra den 14. marts 2022, hvor afgørelsen er annonceret på regionskommunens hjemmeside.

Hvis du ønsker at klage over afgørelsen, skal du sende klagen via klageportalen for Nævnenes Hus, inden klagefristen udløber. Yderligere klagevejledning og links til klageportalen findes på hjemmesiden for Nævnenes Hus <https://naevneneshus.dk/start-din-klage/miljoe-og-foedevareklagenaevnet>. Disse links fører dig til klageportalen, som du logger på med NemID. Du kan også tilgå klageportalen fra [www.borger.dk](http://www.borger.dk) eller [www.virk.dk](http://www.virk.dk). Klagen skrives direkte i klageportalen, og det er muligt at vedhæfte dokumenter til klagen. Klagen sendes gennem klageportalen til Bornholms Regionskommune, som videresender den til Miljø- og Fødevareklagenævnet med den påklagede afgørelse og det materiale, der er indgået i sagens bedømmelse. Du får besked om videresendelsen.

En klage er indgivet, når den er tilgængelig for Bornholms Regionskommune via klageportalen. Miljø- og Fødevareklagenævnet skal som udgangspunkt afvise en klage, der kommer uden om klageportalen, med mindre du er blevet fritaget for brug af klageportalen. Hvis du ønsker at blive fritaget for at bruge klageportalen, skal du sende en begrundet anmodning til Bornholms Regionskommune. Kommunen videresender din anmodning til Miljø- og Fødevareklagenævnet, som afgør, om du kan fritages.

Det er en betingelse for Miljø- og Fødevareklagenævnets behandling af en klage, at den klageberettigede indbetaler et gebyr på 900 kr. (private) og 1.800 kr. (virksomheder, organisationer og offentlige myndigheder) til Miljø- og Fødevareklagenævnet. Betaling af klagegebyr sker online i forbindelse med indgivelse af klagen via klageportalen. Hvis gebyret ikke indbetales inden udløbet af klagefristen, afvises klagen.

Klagegebyret tilbagebetales, hvis:

- Klagesagen fører til, at den påklagede afgørelse ændres eller ophæves
- Klager får helt eller delvist medhold i klagen
- Klagen bliver afvist, fordi klagefristen er overskredet
- Klager ikke er klageberettiget
- Klagen ikke er omfattet af Miljø- og Fødevareklagenævnets kompetence

En eventuel retssag til prøvelse af afgørelsen skal anlægges inden 6 måneder efter, at afgørelsen er meddelt den pågældende. Er afgørelsen offentligt bekendtgjort, regnes fristen dog altid fra bekendtgørelsen.

## 3 BELIGGENHED OG LANDSKABELIGE FORHOLD

---

I dette kapitel beskrives og vurderes det ansøgte set i forhold til afstandskrav til naboer, vandforsyning, vandløb og søer, offentlig vej m.v. samt husdyrbrugets beliggenhed i forhold til bygge- og beskyttelseslinjer, fredninger, beskyttet natur m.v. Desuden beskrives og vurderes husdyrbrugets placering i landskabet i forhold til de landskabelige værdier.

### 3.1 Bygninger og faste afstandskrav

---

#### **Beskrivelse**

Det eksisterende bygningsanlæg på ejendommen består af stuehus, foderlader med kornopbevaring, maskinhaller, lagerbygninger, staldbygninger og gyllebeholder med fortank. Den eksisterende farestald er total nedbrændt på nær det afsnit, der renoveres og indrettes til opstaldning af polte (ny poltestald).

Der er i 2020 ny bygning indeholdende farestald og babystald, som følge af at tidligere staldanlæg brændte. Bygningen blev placeret mod nord, parallelt med den eksisterende bygning indeholdende løbe- og drægtighedsstald. Mellem den nye bygning og den eksisterende løbestald opføres en mellembygning. I forbindelse med den nye poltestald opføres et nyt forrum med lager.

Den eksisterende foder- og kornlade blev delvist skadet af branden. Der blev opført en ny foderlade, på en del af arealet, hvor der tidligere var farestald. Vinkelret på foderladen blev der opført en ny bygning indeholdende mandskabsfaciliteter, således der forsat er en lukket gårdsplads.

Den nye gyllelagune, som der blev givet tilladelse til i 2020, men endnu ikke realiseret, placeres nord for den nye farestald.

Nærværende miljøgodkendelse giver mulighed for, at den eksisterende drægtighedsstald kan forlænges med 36 m.



**Figur 1. Eksisterende og ansøgte bygningsanlæg på Langemyregård**



**Figur 2. Skråfoto Langemyregård med omgivelser (grøn cirkel angiver Langemyregård). Skråfoto, som indeholder data fra Styrelsen for Dataforsyning og Effektivisering – foto fra 10. maj 2021.**



Langemyregård er beliggende i landzone i et særligt værdifuldt landbrugsområde. Der er ca. 1,9 km til nærmeste nuværende eller fremtidige byzone, som er Pedersker, og ca. 2,8 km til nærmeste sommerhusområde ved Vestre Sømark. Til nærmeste nabobeboelse på Hegnedevejen 15 er der 439 m. Husdyrbruget ligger desuden ikke i et område i landzone, der i lokalplan er udlagt til boligformål, blandet bolig og erhvervsformål eller til offentlige formål med henblik på beboelse, institutioner, rekreative formål og lign. Nærmeste vedtagne lokalplan i landzone er et sommerhusområde ved Vestre Sømark ca. 2,8 km mod syd og nærmeste kommuneplan er Pedersker Privatskole ca. 1,7 km mod sydøst.

Grænsen for Natura 2000-området "Almindingen, Ølene og Paradisbakkerne" ligger ca. 4,3 km nord for Langemyregård. Inden for området findes ammoniakfølsomme naturtyper, der er omfattet af udpegningsgrundlaget for området og er kortlagt, samt § 3 beskyttede heder og overdrev. Disse naturtyper er omfattet af husdyrgodkendelseslovens § 7, stk. 1, nr. 1.

Nærmeste ammoniakfølsomme naturområde beliggende uden for internationale naturbeskyttelsesområder, defineret som heder over 10 ha og overdrev større end 2,5 ha, som er beskyttet af naturbeskyttelseslovens § 3 og dermed omfattet af § 7, stk. 1, nr. 2, er et overdrev beliggende ved Rundløkkevejen ca. 324 m nord for ejendommen.

Opmålingerne, som fremgår af nedenstående, er foretaget til nærmeste ændrede eller nye staldafsnit. Tilsvarende er afstande til kategori 1- og kategori 2-natur opmålt.

**Tabel 1. Afstande og afstandskrav iht. husdyrbruglovens § 6 og § 7**

Målepunkt	Afstand fra ny staldbygning	Afstand fra nærmeste gødningslager	Afstandskrav (jf. § 6 og § 7 i husdyrbrugloven)
Eksisterende eller ifølge kommuneplanens rammedel fremtidigt byzone- eller sommerhusområde <b>(Fremtidig byzone ved Pedersker)</b>	Ca. 1,9 km	Ca. 1,9 km	50 m
Område i landzone, der i lokalplan er udlagt til boligformål, blandet bolig- og erhvervsformål eller til offentlige formål med henblik på beboelse, institutioner, rekreative formål o. lign. <b>(Lokalplan 21 Sommerhusområder Vestre- og Østre Sømark)</b>	Ca. 2,8 km	Ca. 2,9 km	50 m
Nabobeboelse <b>(Hegnedevejen 15)</b>	446 m	451 m	50 m
Ammoniakfølsomme naturtyper inden for internationale naturbeskyttelsesområder <b>(Kortlagt habitatnatur i Natura 2000-området Almindingen, Ølene og Paradisbakkerne)</b>	Ca. 4,3 km	Ca. 4,2 km	10 m
Ammoniakfølsomme naturtyper uden for internationale naturbeskyttelsesområder <b>(Beskyttet overdrev ved Rundløkkevejen)</b>	Ca. 369 m	Ca. 273 m	10 m

**Tabel 2. Afstande og afstandskrav iht. husdyrbruglovens § 8**

Målepunkt	Afstand fra ny staldbygning	Afstand fra nyt gødningslager	Afstandskrav (jf. § 8 i husdyrbrugloven)
Ikke almene vandforsyningsanlæg (enkeltindvinder)	Ca. 449 m	Ca. 450 m	25 m
Almene vandforsyningsanlæg (vandværk/boring)	Ca. 421 m	Ca. 482 m	50 m
Vandløb og dræn	94 m til vandløb	159 m til vandløb	15 m (100 m*)

	15 m til dræn	15 m til dræn	
Søer > 100 m <sup>2</sup>	93 m	145 m	15 m (100 m*)
Offentlig vej og privat fællesvej	168 m	106 m	15 m
Levnedsmiddelvirksomhed	>400 m	>400 m	25 m
Beboelse på ejendommen	95 m	102 m	15 m
Naboskel	145 m	223 m	30 m

\* Afstandskrav fra gødningsopbevaringsanlæg til flydende husdyrgødning til åbne vandløb og til søer større end 100 m<sup>2</sup>.

Arealet, hvor den nye stald placeres, er drænet. Dræn placeret nærmere end 15 m fra den nye stald og ny lagune, vil i forbindelse med byggeriet blive afskåret og/eller omlagt, så afstandskravet opfyldes.

### **Kommunens bemærkninger og vurdering**

Bornholms Regionskommune konstaterer, at staldene overholder de krævede mindsteafstande til nabobeboelser og beboelsesområder, ammoniakfølsom natur, vandforsyningsanlæg, vandløb og søer, veje, levnedsmiddelvirksomhed, beboelse på ejendommen og naboskel.

### **Vilkår**

På baggrund af ovenstående er der ikke stillet vilkår vedr. afstandskrav.

## **3.2 Bygge- og beskyttelseslinjer og placering i landskabet**

### **Beskrivelse**

Området omkring Langemyregård er i Bornholms Regionskommunes Kommuneplan 2020 udpeget som særligt værdifuldt landbrugsområde. Hovedhensynet i disse områder er at sikre dyrkningsmuligheder, landbrugets investeringer i produktionsapparatet og mulighederne for en rationel landbrugsdrift. Dog må miljø, natur, kulturhistoriske interesser og de mange mindre levesteder for dyre- og planteliv ikke forringes af landbrugsdriften.

Langemyregård ligger uden for arealer, som i kommuneplan 2020 er udpeget som særligt naturområde, interesseområde for natur, landskab og økologiske forbindelser, kulturmiljøområde, geologisk interesseområde eller til formål knyttet til rekreation og fritid.

Nærmeste beskyttede naturareal er en sø placeret 93 m syd for udvidelsen af drægtighedsstalden. I en afstand op til 1.000 m fra ejendommen er der yderligere 11 små beskyttede søer/vandhuller. Et beskyttet overdrev er placeret 369 m nord for udvidelsen. I en afstand af 1.000 m er der placeret yderligere to overdrev nord, nordøst for ejendommen.

Et skovområde nordvest for Langemyregård er udpeget som skov med gammel skovbund og er derfor potentiel ammoniakfølsom skov. Skoven er placeret 540 m fra nærmeste staldbygning. Indenfor 1.000 m er to skovområder hhv. nordøst og nordvest for ejendommen udpeget som tilgroede lysåbne og er derfor potentiel ammoniakfølsomme. Begge områder er samtidig udpeget som overdrev.

Der er herudover ingen beskyttede naturområder inden for en radius af 1.000 m fra ejendommen.

Et areal nord for Langemyregård er udpeget som lavbundsområde. Fra udvidelsen til nærmeste lavbundsområde er der ca. 327 m.

Anlægget er placeret uden for alle øvrige byggelinjer og andre relevante udpegninger som angivet i nedenstående tabel.

**Tabel 3 Afstande i forhold til beskyttelseslinjer og andre relevante udpegninger.**

Nærmeste...	Afstand fra ny staldbygning	Afstand fra nærmeste gødningslager	Berøres Langemyregård?
Skovbyggelinje (300 m)	Ca. 1.420 m	Ca. 1.470 m	Nej
Fortidsmindebeskyttelseslinje (100 m)	Ca. 353 m	270 m	Nej
Strandbeskyttelseslinje (300 m)	Ca. 3.250 m	Ca. 3.240 m	Nej
Sø- og åbeskyttelseslinje (150 m)	Ca. 6.800 m	Ca. 6.750 m	Nej
Kirkebyggelinje	Ca. 1.570 m	Ca. 1.550 m	Nej
Vejbyggelinje	Ca. 940 m	Ca. 881 m	Nej
Internationale beskyttelsesområder – Natura 2000	Ca. 4.270 m	Ca. 4.230 m	Nej
Beskyttede naturområder (§ 3-områder)	94 m	Ca. 44 m	Nej
Lavbundsområder	327 m	266 m	Nej
Fredede områder	Ca. 1.710 m	Ca. 1.660 m	Nej
Beskyttede sten- og jorddiger (som er registreret)	80 m	Ca. 14 m	Nej

### Bygningernes udtryk i landskabet

Det oprindelige bygningsæt på Langemyregård er opført dels i rødkalket bindingsværk og dels i røde mursten, og med tagkonstruktioner med eternittag. Løbe- og drægtighedsstalden, som er den nyeste del af staldanlægget er ligeledes opført i røde mursten og med eternittag. Ejendommens maskinhaller er opført i røde metalplader med gråt eternittag.

Poltestalden (fra 2020) er indrettet i det afsnit af den oprindelige farestald, der ikke nedbrændte.

Den eksisterende længe, som indeholdte foder og kornlade blev i 2020 forlænget med 18,8 m på det stykke grund, hvor der tidligere var farestald.

Bygningen som blev opført i 2020 indeholder farestald og babystald blev opført i følgende dimensioner 24,8 m bred og 87,2 m lang og med en højde på 6,5 m. Bygningen blev placeret parallelt med den eksisterende løbe- og drægtighedsstald, og nord for denne. Materiale og farvemæssigt på bygningen fra 2020 svarer til den eksisterende staldbygning.

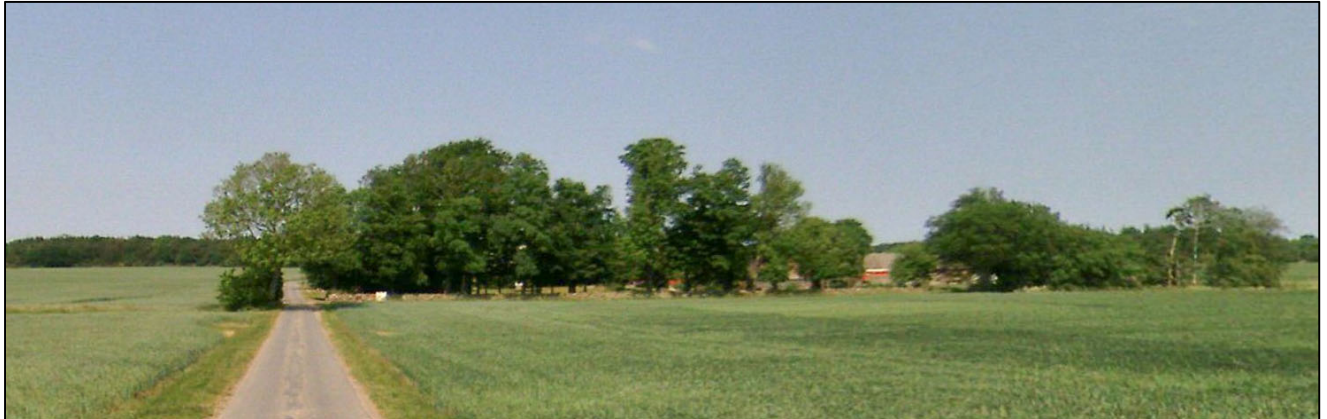
Bygningen indeholdende den eksisterende løbe- og drægtighedsstald er opført i røde mursten og med eternittag. Denne bygning forlænges med 36 m mod øst. Udvidelsen får samme højde og bredde som den eksisterende stald, og den opføres i samme materialer og farver.

Forlængelsen af drægtighedsstalden vil således knytte sig landskabeligt til Langemyregårds eksisterende bebyggelsesarealer, og set fra Trassevejen vil den nye drægtighedsstald ligge bag ejendommens maskinhaller.

Set fra Hegnedevejen vil gavlen af den nye drægtighedsstald kunne ses, men det vurderes, at stalden ikke vil udgøre et dominerende element i landskabet. Baggrunden for denne vurdering er, at Langemyregårds fremtoning i landskabet ikke vil blive væsentlig ændret – der ses i dag 3 gavle fra Hegnedevejen. Dette syn vil ikke ændre sig, som følge af, at den eksisterende drægtighedsstald forlænges mod øst.

Den nye gyllelagune, som der er opnået tilladelse til, men som endnu ikke er realiseret, er godkendt med dimensionerne 42 m x 42 m. Lagunen bliver delvist nedgravet og omgivet af en jordvold med græs. Fra Trassevejen og Hegnedevejen vil lagunen kunne ses som en græsvold i landskabet.

**Figur 3. Langemyregård set fra syd fra Trassevejen (retning mod Rundløkkevejen). Kilde: Cowi vejfoto1. juni 2018.**



**Figur 4. Langemyregård set fra nord fra Trassevejen (retning mod Grammegårdsvejen). Kilde: Cowi vejfoto1. juni 2018.**



**Figur 5. Langemyregård set fra adgangsvejen fra Trassevejen. Kilde BRK.**



### **Kommunens bemærkninger og vurdering**

Bornholms Regionskommune vurderer, at alle bygge- og beskyttelseslinjer er overholdt i forhold til eksisterende bygninger og forlængelse af drægtighedsstalden, hvori udvidelsen af ejendommens dyrehold gennemføres. Ligeledes vurderes det, at alle bygge- og beskyttelseslinjer er overholdt i forhold til eksisterende gylletank og den nye gyllelagune, som etableres.

Det er Bornholms Regionskommunes vurdering, udvidelsen på Langemyregård kan ske uden at påvirke landskabet, idet bygninger og opbevaringsanlæg til husdyrgødning placeres i tilknytning til ejendommens eksisterende bebyggelsesarealer.

Bornholms Regionskommune vurderer, at projektet ikke er i strid med hensynet til de landskabelige, kulturhistoriske, naturmæssige, geologiske eller rekreative interesser i området eller for områdets naturlokaliteter eller fortidsminder.

### **Vilkår**

På baggrund af ovenstående er der ikke stillet vilkår vedr. placering i landskabet.

---

## 4 HUSDYRPRODUKTION

---

I dette kapitel beskrives og vurderes husdyrholdets sammensætning, staldindretning samt produktion og håndtering af husdyrgødning.

### 4.1 Husdyrhold og staldanlæg

---

#### **Beskrivelse**

Staldanlægget på Langemyregård anvendes i nudrift til sohold med produktion af smågrise (7 kg).

Der foretages ingen ændringer i det eksisterende staldanlæg i forhold til godkendelsen fra 2020.

Udvidelsen af drægtighedsstalden indrettes med delvist fast gulv til løsgående golde og drægtige søer.

Den eksisterende drægtighedsstald er indrettet med delvist fast gulv til løsgående golde og drægtige søer. En del af produktionsarealet i stalden har været anvendt til opstaldning af polte. Løbestalden er indrettet til fikse- rede søer og delvist fast gulv.

Den eksisterende drægtighedsstald og løbestald fortsætter uden ændringer. Produktionsarealet anvendt til polte i drægtighedsstalden vil blive anvendt til drægtige søer i ansøgt drift. Poltestalden er indrettet med 50-75 % fast gulv.

Den nye farestald er indrettet til løsgående diegivende søer i stier med delvist fast gulv. Den nye babystald (smågrisestald) er indrettet med to-klimastier med delvist fast gulv.

Figur 6. Anlægget på Langemyregård



Produktionsarealet er beregnet som det totale areal fratrukket arealer, hvor dyrene ikke kan opholde sig og afsætte gødning, som gange, inventar og foderautomater. Drivgange og udleveringsramper, hvor dyrene kun opholder sig kortvarigt, indgår heller ikke i produktionsarealet.

Beregningen af produktionsarealerne fremgår af bilag 1, 2 og 3.

Gyllekøling er etableret i eksisterende farestald, poltestald og drægtighedsstald samt bliver etableret i den nye udvidelse af drægtighedsstalden. Der er nedstøbt slanger i gyllekummerne i staldafsnittene til køling af gyllen, hvorved der opnås en reduktion i ammoniakudledningen fra stalden.

I nudrift er der krav om, at gyllekummerne i farestalden ( $645 \text{ m}^2$ ) er forsynet med slanger og der køles med i alt  $42.048 \text{ kWh}$  pr. år. Det svarer til en effekt på  $4,8 \text{ W}$  pr.  $\text{m}^2$  i min.  $8.760$  timer pr. år, hvilket giver en reduktion på  $4,0 \%$  ammoniak. Der er fleksibilitet mellem effekt og antal timer med køling.

I ansøgt drift skal der gyllekølingen have en effekt på hvad der svarer til min.  $7,5\%$  reduktion af ammoniak i  $8.760$  timer pr. år i de fire staldafsnit. Det svarer til, at der skal køles med en effekt på  $9,2 \text{ W}$  pr.  $\text{m}^2$  gyllekumme. Farestalden har  $645 \text{ m}^2$  gyllekumme, poltestalden har  $121 \text{ m}^2$  kumme, den eksisterende drægtighedsstald har  $280 \text{ m}^2$  kumme og udvidelsen af drægtighedsstalden får  $204 \text{ m}^2$  kumme. I alt  $1.250 \text{ m}^2$  gyllekumme med køleslanger. Der skal minimum køles med i alt  $9,2 \text{ W}$  pr.  $\text{m}^2 \times 1.250 \text{ m}^2 \times 8.760 \text{ timer} / 1.000 = 100.740 \text{ kWh}$  pr. år.

Der ønskes fleksibilitet mellem effekt og antal timer, således at der kan køles i færre timer med en højere effekt.

**Table 4. Staldtyper, dyrehold, miljøteknologi og produktionsareal i ansøgt drift.**

Staldafsnit	Staldtype	Dyretype	Miljøteknologi (NH <sub>3</sub> -N effekt)	Staldstørrelse* (m <sup>2</sup> )	Produktionsareal (m <sup>2</sup> )	Produktionsareal andel
Løbestald	Individuel opstaldning delvis spaltegulv	Søer, golde og drægtige	÷	483	385	80 %
Drægtighedsstald	Løsgående, delvis spaltegulv	Søer, golde og drægtige	Gyllekøling 7,5 % 8.760 timer	793	714	90%
Farestald 2020	Kassestier, delvis spaltegulv	Søer, diegivende	Gyllekøling 7,5 % 8.760 timer	1.989	1.470	74 %
Babystald 2020	To-klimastald, delvist spaltegulv	Smågrise	÷	172	125	73 %
Poltestald 2020	50-75 % fast gulv	Slagtesvin	Gyllekøling 7,5 % 8.760 timer	482	405	84 %
Udv. drægtighedsstald	Løsgående, delvis spaltegulv	Søer, golde og drægtige	Gyllekøling 7,5 % 8.760 timer	677	609	90%
<b>I alt</b>				<b>4.596</b>	<b>3.708</b>	

**Table 5. Staldtyper, miljøteknologi, dyrehold og produktionsareal i nudrift og 8 års drift.**

Staldafsnit	8 års drift			Tilladt nudrift		
	Staldafsnit, staldtype og dyretype	Staldstørrelse* (m <sup>2</sup> )	Produktionsareal (m <sup>2</sup> )	Staldafsnit, staldtype og dyretype	Staldstørrelse* (m <sup>2</sup> )	Produktionsareal (m <sup>2</sup> )
Løbestald	Søer, golde og drægtige, individuel opstaldning, delvis spaltegulv	483	385	Søer, golde og drægtige, individuel opstaldning, delvis spaltegulv	483	385
Drægtighedsstald	Søer, golde og drægtige, løsgående, delvis spaltegulv	793	539	Søer, golde og drægtige, løsgående, delvis spaltegulv	793	714
	Slagtesvin, 25-49 % fast gulv		175			
Farestald	Søer, diegivende, kassestier, delvist spaltegulv	1.218	803	Søer, diegivende, kassestier, delvist spaltegulv Gyllekøling 12 % 2.920 timer	1.989	1.470
	Smågrise, to-klimastald, delvist spaltegulv		56			
Babystald				Smågrise, toklimastald, delvist spaltegulv	172	125
Poltestald				Slagtesvin, delvist spaltegulv, 50-75% fast gulv	482	405
	<b>I alt</b>	<b>2.494</b>	<b>1.958</b>	<b>I alt</b>	<b>3.919</b>	<b>3.099</b>

\*Tal for staldstørrelse er angivet som indsendt i bilag til ansøgning. Disse afviger fra tal i den elektroniske ansøgning, men tallene i bilaget anses for mere præcise. Tallene for produktionsareal, som er det betydende i ansøgningen, er ens i bilaget og i den elektroniske ansøgning.



## **Kommunens bemærkninger og vurdering**

Bornholms Regionskommune vurderer, at ansøger på tilfredsstillende vis har redegjort for produktionsarealet, og at produktionsareal samt dyretype angivet for eksisterende stalde er i overensstemmelse med lovlig nudrift.

Der gøres opmærksom på, at på arealer, hvor der kortvarigt er dyr, men som ikke medregnes som produktionsareal, skal der i henhold til husdyrgodkendelsesbekendtgørelsen foretages effektiv rengøring efter endt ophold. Dette gælder på Langemyregård udleveringsområde/rampe og drivgange. Rengøring skal foretages senest 12 timer efter, at dyrene har forladt arealet (hvis dyrene dagligt har adgang på arealet, skal rengøring dog ske senest efter 4 timer).

### **Vilkår**

På baggrund af ovenstående er der stillet vilkår vedr. produktionsareal, stalddtype og dyretype og miljøteknologi.

## **4.2 Produktion og håndtering af husdyrgødning**

### **Beskrivelse**

På Langemyregård er der en eksisterende gyllebeholder med kapacitet 1.082 m<sup>3</sup> og en fortank på 25 m<sup>3</sup>. Fortanken har fast overdækning i form af betonlåg, mens gyllebeholderen har ikke fast overdækning. Beholderne holdes dækket med naturligt flydelag.

Der er givet tilladelse i godkendelsen fra 2020 til udvidelse af opbevaringskapaciteten med en gyllelagune med kapacitet til i alt 5.500 m<sup>3</sup>. Dette gødningslager er endnu ikke realiseret.

Der føres løbende kontrol (og logbog) med flydelaget i henhold til lovgivningen. Beholderne er tilmeldt beholderkontrol. Der føres journal over spredning af gødning på markerne i form af mark- og gødningsplan.

**Tabel 6. Data om gyllebeholdere til rådighed for produktionen på Langemyregård**

Lager	Kapacitet (m <sup>3</sup> )	Overfladeareal (m <sup>2</sup> )	Overdækning
Gyllebeholder	1.082	266	Naturligt flydelag
Fortank	25	9	Betonlåg
Ny gyllelagune	5.500	1.764	Overdækning
<b>I alt</b>	<b>6.607</b>	<b>2.039</b>	

Bedriften omfatter tre ejendomme med produktion udover Langemyregård.

Uden den nye lagune er den samlede opbevaringskapacitet på de 4 ejendomme i alt 12.820 m<sup>3</sup>, hvilket ved kravet om 9 måneders opbevaringskapacitet giver mulighed for opbevaring af 17.090 m<sup>3</sup> gylle.

Den samlede gødningsproduktion opgøres i ansøgt drift til ca. 20.000 m<sup>3</sup> inkl. regnvand og vaskevand i henhold til normtal. Uden den nye lagune er det dermed nødvendigt at fraføre ca. 3.000 m<sup>3</sup> for samlet at kunne opfylde kravet om 9 måneders opbevaring i henhold til husdyrgødningsbekendtgørelsen.

Med den nye lagune øges den samlede opbevaringskapacitet til 18.320 m<sup>3</sup>, svarende til ca. 11 måneders opbevaringskapacitet.

Gødningsproduktionen opgøres årligt i forbindelse med udarbejdelse af gødningsregnskabet. Hvis den maksimale gødningsmængde overskrides i forhold til opbevaringskapacitet inden den nye lagune etableres, vil der blive indgået gylleaftaler.

I nedenstående tabel ses data om gyllebeholdere til rådighed for produktionen.

**Tabel 7. Data om gyllebeholdere til rådighed for produktionen på bedriften Langemyregård.**

Produktionsanlæg	Lager	Kapacitet (m <sup>3</sup> )	Overdækning
Langemyregård	Gyllebeholder	1.082	Naturligt flydelag
Langemyregård	Fortank	25	Betonlåg
Langemyregård	Ny gyllelagune	5.500	Overdækning
Ll. Grammegård	Gyllelagune	5.300	Overdækning
Ll. Grammegård	Gyllekanaler	1.500	Overdækning
Ll. Grammegård	Fortank	25	Betonlåg
Bækkelund	Gyllebeholder	1.800	Naturligt flydelag
Hjulmagergård	Gyllebeholder	1.500	Naturligt flydelag
Hjulmagergård	Gyllebeholder	1.500	Naturligt flydelag
Hjulmagergård	Fortank	88	Betonlåg
<b>I alt</b>		<b>18.320</b>	

### **BAT husdyrgødning**

- Tankene tømmes ca. en gang årligt for inspektion og vedligeholdelse
- Gyllen omrøres kun forud for udkørsel/afhentning af gylle
- Der er konstant flydelag på gyllen i tankene uden fast overdækning, og efter omrøring/udkørsel kontrolleres det, at der senest 14 dage efter at der igen er gylle i tankene, er etableret flydelag
- Der føres logbog over flydelaget på gyllen, så der er fokus på at flydelaget lever op til kravene
- Tankene er tilmeldt de lovpligtige regelmæssige eftersyn.
- Husdyrgødning udbringes i henhold til Husdyrgødningsbekendtgørelsen

BAT ifølge referencedokumentet for bedste tilgængelige teknikker (BREF) er, at gyllebeholderne er en fast tank, der kan modstå mekaniske, termiske og kemiske påvirkninger, og at tanken tømmes ca. 1 gang årligt for inspektion og evt. reparationer. Hertil kommer at omrøring minimeres samt at flydelag lag sikres/ etablering af teltoverdækning. BAT omfatter endvidere sikring af tilstrækkelig opbevaringskapacitet og udbringning i henhold til Husdyrgødningsbekendtgørelsen. De valgte tiltag på ejendommen opfylder derfor BAT for opbevaring og udbringning af husdyrgødning.

### **Kommunens bemærkninger og vurdering**

Der er samlet på de fire produktionsanlæg tilstrækkelig med kapacitet til opbevaring af den producerede husdyrgødning.

### **Vilkår**

På baggrund af ovenstående er der stillet vilkår vedr. produktion og håndtering af husdyrgødning.

## 5 RESSOURCEFORBRUG

---

I dette kapitel beskrives og vurderes det nuværende og forventede årsforbrug samt håndteringen af ressourcerne foder, vand, energi m.m. Tiltag til fremme af ressourceudnyttelsen er desuden behandlet.

### 5.1 Foder og foderopbevaring

---

#### **Beskrivelse**

Foderet opbevares i foderlader. Foderet er baseret på korn, soja samt vitaminer og mineraler. Alt foder blandes i foderladen.

Der anvendes tørfoder i alle staldafsnit. Der er fasefodring med forskellige blandinger til søerne (polte) i de forskellige staldafsnit. Til smågrise i babystalden anvendes 1 blanding.

Det årlige foderforbrug på ejendommen forventes i ansøgt drift at blive øget fra ca. 930 tons til ca. 1.130 tons.

Foderet blandes ud fra foderoptimeringer foretaget af konsulent. Foderplaner/foderstrategi revideres årligt eller efter behov for at sikre at den mest optimale fodring. Der foretages analyser af korn årligt og foderblandinger efter behov. Foderforbruget registreres løbende og opgøres 4 gange årligt i forbindelse med udarbejdelse af effektivitetskontrol. Foderets indhold af råprotein og fosfor følger de gældende normer.

#### BAT

Med den nye husdyrbruglov indføres stipladsmodellen. I stipladsmodellen inddrages den nyeste faglige viden om ammoniakfordampning (emission) fra gødningsoverfladerne, da ammoniakemissionen i højere grad afhænger af produktionsarealets størrelse end af det årligt producerede antal dyr. Dermed er ammoniakemissionen fra en stald relativt konstant uanset produktivitetssving. Stipladsmodellen anvendes både i forhold til fast og flydende gødning, og også lugtemissionerne fastsættes med udgangspunkt i overfladearealerne. Der indgår tillige en model for emissioner fra gødningslagre baseret på beholderens overfladeareal.

Emissionsfaktorer, der tidligere blev beregnet med udgangspunkt i antallet af dyr og dyrenes vægt eller ydelse, bliver i stipladsmodellen i stedet for fastsat som en emission pr. m<sup>2</sup> produktionsareal pr. år for forskellige staldtyper, dyretyper og evt. miljøteknologi samt for overfladeareal og gødningstype for opbevaringsanlæg til husdyrgødning. Dermed er den fodringsmæssige styring allerede indarbejdet i husdyrbrugloven, hvorfor dette ikke vil blive gennemgået yderligere.

#### **Kommunens bemærkninger og vurdering**

Bornholms Regionskommune vurderer, at foderhåndtering som beskrevet ikke vil give anledning til en væsentlig miljøpåvirkning.

#### **Vilkår**

På baggrund af ovenstående er der ikke stillet vilkår vedr. foder og foderopbevaring.

### 5.2 Vand

---

#### **Beskrivelse**

Ejendommens vandforsyning er offentlig.

Hovedparten (ca. 85 %) af vandforbruget går til drikkevand til dyrene, mens den resterende del går til vask af staldanlæg og til overbrusning. Der anvendes herudover en mindre mængde vand til vask af maskiner og redskaber. Vandforbruget opgøres en gang årligt.

Det årlige vandforbrug på ejendommen forventes i ansøgt drift at blive øget fra ca. 5.725 m<sup>3</sup> til ca. 6.250 m<sup>3</sup>.

Produktionens vandforbrug går primært til dyrenes drikkevand. Drikkesystemerne i staldene er moderne anlæg, som er udviklet, så vandspild undgås eller mindskes. Overbrusning anvendes til køling i varme perioder. Hyppighed og varighed af overbrusningen afpasses løbende til temperaturen. Staldene iblødsættes inden vask foretages med højtryksrensere. Vandforbruget følges løbende med henblik på at identificere eventuelle defekter og forebygge spild.

#### BAT

Ejendommens vandforbrug går primært til drikkevand og her vil en besparelse være i modstrid med dyrevelfærd. BAT ifølge referencedokumentet for bedste tilgængelige teknikker (BREF) er anvendelse højtryksrensning til vask af stalde, og valg af udstyr, der er tilpasset den aktuelle dyretype, placering af drikkenipler er placeret over trug. De valgte tiltag på ejendommen opfylder derfor BAT for vandforbrug.

### **Kommunens bemærkninger og vurdering**

Bornholms Regionskommune vurderer, at husdyrbruget med de beskrevne tiltag lever op til BAT i forhold til god effektiv vandudnyttelse. Bornholms Regionskommune vurderer, at der ikke vil være en væsentlig påvirkning af omgivelserne ved den beskrevne vandanvendelse.

#### **Vilkår**

På baggrund af ovenstående er der ikke stillet vilkår vedr. vandforbrug på ejendommen.

## **5.3 Energi**

---

### **Beskrivelse**

Der anvendes energi til belysning, ventilation og gyllekøling samt til pumpning af gylle og markdrift.

På Langemyregård forbruges el primært til ventilation og belysning. Alle stalde er indrettet med mekanisk ventilation. Derudover anvendes el til pumpning af gylle. I ansøgt drift vil der desuden blive forbrugt el i forbindelse med gyllekøling.

Det årlige elforbrug på ejendommen forventes i ansøgt drift at stige med ca. 37.500 kWh til ca. 187.500 kWh. Det årlige forbrug af dieselolie bliver uændret ca. 65.000 liter.

Elforbruget opgøres en gang årligt.

Ventilationsanlægget er dimensioneret efter staldenes belægningsgrad og styres automatisk efter temperaturen. I babystalden og faresektionerne rengøres og efterses inden indsættelse af et nyt hold søer eller grise for at sikre et minimalt energiforbrug og optimal ydelse af anlæggene. I løbe-, drægtigheds- og poltestald rengøres og efterses anlæggene regelmæssigt. Ved strømsvigt eller forhøjede temperaturer i stalden aktiveres nød opluk og der gives en alarm.

Ventilationen i udvidelsen af drægtighedsstalden og i poltestalden vil blive superlavenergitypen (LPC/EC). Ved udskiftning af ventilationsanlæg i den eksisterende løbestald og drægtighedsstald vil der blive valgt lavenergityper.

Der er LED belysning i den eksisterende løbestald, farestald, poltestald og i den nye stald.

Gyllekølingsanlægget henter varme fra gyllen til opvarmning af især farestald og smågrisestald samt forrum/mandskabsfaciliteter og stuehus. Ved brug af gyllekøling kan der opnås en varmeeffekt på ca. 3 gange den forbrugte strømeffekt. Der er tidligere blevet anvendt træpille/flisfyr til opvarmning.

#### BAT

BAT ifølge referencedokumentet for bedste tilgængelige teknikker (BREF) er etablering lavenergibelysning, eftersyn og rengøring af ventilatorer og temperatur styring. De valgte tiltag på ejendommen opfylder derfor BAT for elforbrug.

### ***Kommunens bemærkninger og vurdering***

Bornholms Regionskommune vurderer, at husdyrbruget med de beskrevne tiltag lever op til BAT i forhold til godt effektiv energiudnyttelse og samtidig udnyttes mest effektivt.

Bornholms Regionskommune vurderer, at der ikke vil være en væsentlig påvirkning af omgivelserne ved den beskrevne energianvendelse.

### ***Vilkår***

På baggrund af ovenstående er der ikke stillet vilkår vedr. energi.

## **5.4 Diverse hjælpestoffer**

---

### ***Beskrivelse***

Der opbevares pesticider og olieprodukter på Langemyregård.

Til dieselolie forefindes tanke på 1.200 l og 4.000 l. Tankene er godkendt og placeret på fast bund uden afløb ved kornlager.

Kemikalier opbevares aflåst i særskilt kemirum i maskinladen.

Rengøringsmidler opbevares i forbindelse med forrum. I ansøgt drift vil midlerne blive opbevaret på lager ved den nye mellembygning.

Veterinærmedicin anvendes efter anvisning fra dyrlæge. Medicin opbevares ved forrum. I ansøgt drift vil medicinen blive opbevaret i lager ved den nye mellembygning.

### ***Kommunens bemærkninger og vurdering***

For at beskytte jord og grundvand stiller Bornholms Regionskommune vilkår om opbevaring af olieprodukter. Ud fra den beskrevne håndtering og det beskedne forbrug af de nævnte hjælpestoffer vurderer kommunen, at der ved overholdelse af vilkåret og de generelle regler for brug og opbevaring ikke vil være væsentlig risiko for forurening forårsaget af anvendelsen.

### ***Vilkår***

På baggrund af ovenstående er der stillet vilkår vedr. oplag af olieprodukter.

## **6 RESTSTOFFER**

---

I dette kapitel beskrives og vurderes de forventede reststoffer fra produktionen i form af spildevand og affald.

### **6.1 Spildevand**

---

#### ***Beskrivelse***

Der er etableret toilet og bad i det nye produktionsanlæg, som er opført i 2020, i forbindelse med de nye mandskabsfaciliteter. Spildevandet herfra ledes til septiktank.

I staldene vaskes en sektion efter hvert hold i farestald og i babystald, svarende til én sektion pr. uge. Det øvrige staldanlæg vaskes en gang årligt. Rengøringen omfatter ventilationsanlæg etc. Al vand fra rengøring af stalde ledes til gyllebeholder.

Den årlige spildevandsmængde fra produktionen anslås til ca. 1.000 m<sup>3</sup>.

Tagvand og overfladevand ledes til grøft. Bygningerne er forsynet med tagrender. Tagvand ledes via sandfang og videre i rør til grøft syd for ejendommen.

### ***Kommunens bemærkninger og vurdering***

Spildevand fra rengøring af stalde og lignende skal ledes til samletank eller gyllesystem og skal anvendes i henhold til reglerne i bekendtgørelse om erhvervsmæssigt dyrehold, husdyrgødning, ensilage m.v.

Bornholms Regionskommune vurderer, at den beskrevne spildevandshåndtering ikke vil medføre væsentlig miljøpåvirkning.

Bornholms Regionskommune bemærker, at hvis der foretages ændringer i afløbsforholdene for tag- og overfladevand i forbindelse med gennemførelse af byggeprojektet, skal der indhentes accept fra spildevandsmyndigheden.

Bornholms Regionskommune vurderer, at husdyrbruget med de beskrevne tiltag lever op til BAT i forhold til emissioner fra spildevand.

### ***Vilkår***

På baggrund af ovenstående er der ikke stillet vilkår vedr. produktion og håndtering af spildevand.

## **6.2 Affald**

---

### ***Beskrivelse***

Alt affald bortskaffes efter BOFA's affaldsregulativ. Medicinrester samt olie- og kemikalieaffald bortskaffes efter anvisning på etiket/produktblad.

Døde dyr afhentes til destruktion af DAKA Denmark A/S, Buldregårdsvej 2, 3700 Rønne. I ansøgt drift forventes en generel reduktion i dødeligheden i de forskellige dyregrupper. Dødeligheden blandt søer og pattegrise ligger på ca. 10 % og dødeligheden blandt smågrisene på under 1 % pga. den korte opstaldningstid.

Afhentning af døde dyr foregår ved, at de døde dyr anbringes på afhentningspladsen, der er etableret som en form for kølebrønd, hvor kadaverne kan opbevares køligt indtil afhentning. Brønden er etableret mellem foderlade og maskinlade. Brønden er ikke synlig fra offentlig vej og indrettet efter de gældende regler på området.

### ***Kommunens bemærkninger og vurdering***

Det forudsættes, at alle typer affald på ejendommen håndteres efter de til enhver tid gældende regler samt, at bortskaffelsen sker i overensstemmelse med det kommunale affaldsregulativ for erhvervsaffald. I regulativet står bestemmelser om opbevaring og bortskaffelse af diverse typer af affald, herunder olieaffald, medicinrester og kanyler.

Opbevaring og bortskaffelse af døde dyr skal følge reglerne i bekendtgørelsen om opbevaring af døde produktionsdyr.

Dokumentation for bortskaffelse af affald kan foreligge i form af f.eks. kvitteringer og fakturaer fra godkendt vognmand.

Bornholms Regionskommune vurderer, at overholdes vilkårene vedr. affald, vil affaldshåndteringen på Lange-myregård ikke medføre gener for omkringboende. Den beskrevne affaldsopbevaring, -håndtering og -bortskaffelse vurderes ikke at have væsentlig virkning på omgivelserne.

## Vilkår

På baggrund af ovenstående er der stillet vilkår om, at bygningernes omgivelser skal holdes fri for affald og om bortskaffelse og dokumentation for aflevering.

## 7 GENER FRA HUSDYRBRUGET

I dette kapitel beskrives og vurderes de mulige gener som følge af lugt, støj, støv, lys, skadedyr og transporter i husdyrbrugets omgivelser forårsaget af virksomhedens aktiviteter.

### 7.1 Lugt







#### Beskrivelse

Lugt fra staldanlægget øges ikke i ansøgt drift, idet der ikke foretages ændringer af staldanlægget.

I ansøgningskemaet er der foretaget beregninger, der viser, at de krævede lugtgenafstande mellem staldene og til byzone, samlet bebyggelse og nærmeste enkelt boliger overholdes.

Beregninger foretaget i ansøgningskemaet ses i nedenstående tabeller.

**Table 8. Resultat af lugtberegning fra ansøgningskemaet i husdyrgodkendelse.dk**

Bebyggelse	Kumulation	Model	Ukorrigeret geneafstand	Korrigeret geneafstand	Vægtet gennemsnits- afstand	Genekriterie overholdt
Hegnedevejen 15 	0	FMK	151,8	151,8	502,2	Ja
Hegnedevejen 17 	0	FMK	151,8	151,8	573,8	Ja
Hegnedevejen 21 	0	FMK	151,8	151,8	512,9	Ja
Pedersker samlet bebyggelse / fremtidig byzone 	0	NY	329,8	296,8	1941,2	Ja
Pedersker 	0	FMK	480,1	480,1	2051,3	Ja
Sommerhusområde 	0	FMK	480,1	480,1	2792,3	Ja

Nærmeste byzone er Pedersker. Afstanden fra lugtcentrum til byzonegrænsen skal være minimum ca. 481 m, og den beregnede afstand fra lugtcentrum er ca. 2.051 m.

Nærmeste bolig i samlet bebyggelse i landzone som er en ejendom uden landbrugspligt og ikke ejet af ansøger, er ved Pedersker. Et område der er udpeget som fremtidig byzone. Afstanden fra lugtcentrum til nærmeste bolig i området skal være minimum ca. 297 m, og den beregnede afstand fra lugtcentrum til området er ca. 1.941 m.

Nærmeste enkelt beboelser, som er ejendomme uden landbrugspligt og som ikke ejes af ansøger, er Hegnedevejen 15, 17 og 21. Lugtgenkravet er opfyldt til alle tre enkeltbeboelser. Afstanden fra lugtcentrum til den nærmeste enkeltbeboelse skal være minimum ca. 152 m. Til beboelsen Hegnedevejen 15 er den beregnede afstand 502 m, mens der til beboelserne Hegnedevejen 17 og 21 beregnes en afstand på ca. 573 og 512 m. Lugtgenkravet er dermed opfyldt til nærmeste enkelt beboelser.

Der er ikke placeret andre husdyrbrug indenfor 100 m fra enkeltbeboelserne og der skal derfor ikke indregnes en kumulativ effekt.

**Figur 7. Beliggenhed af de nærmeste enkeltboliger, samlet bebyggelse og byzone.**



Ansøger oplyser, at svineri i stierne søges elimineret ved optimal styring af ventilationsanlæg og brug af overbrusningsanlæg. Hvis der forekommer svineri i stier med fast gulv, skrubes de rene med henblik på at sikre lavest mulige ammoniak- og lugtemission.

### **Kommunens bemærkninger og vurderinger**

Geneafstanden måles fra et vægtet lugtcentrum på husdyrbruget (typisk centrum af staldanlægget) og til nærmeste punkt hos naboen eller på zonegrænsen.

Kommunen vurderer på baggrund af ovenstående, at lugt fra staldene ikke vil give væsentlige gener for naboerne.

Kommunen vurderer dog, at hvis der skulle opstå væsentlige lugtgener hos naboer, som ikke kunne forudses på baggrund af lugtgenekriterierne, skal der være mulighed for at løse problemet, og der er stillet vilkår herom.

Kommunen vurderer på baggrund af ovenstående, at lugt fra staldene ikke vil give væsentlige gener for naboerne.

### **Vilkår**

På baggrund af ovenstående er der stillet vilkår om at holde god staldhygiejne, og vilkår i tilfælde af væsentlige lugtgener.



## Støj og rystelser

---

### **Beskrivelse**

Vedvarende støj kan forekomme fra ventilationsanlægget og fra foderfremstillingen.

Der er mekanisk ventilation i alle stalde. Regelmæssig kontrol, rengøring og vedligeholdelse af ventilatorerne mindsker unødigt støj. De nye stalde har lavenergiventilation, der er støjsvag. Tilsvarende vil eksisterende ventilatorer blive erstattet af lavenergiventilation ved udskiftning. Støjniveauet forventes derfor ikke intensiveret i ansøgt drift.

Forlængelsen af drægtighedsstalden får lavenergiventilation, der er støjsvag. Støjniveauet forventes derfor ikke intensiveret i ansøgt drift.

Periodisk støj kan forekomme ved pumpning af gylle samt ved transport til og fra ejendommen.

Udvidelsen af produktionen betyder, at antallet af transportere vil øges i ansøgt drift. Se yderligere beskrivelse af transport til og fra ejendommen i afsnittet om transport.

Støj fra produktionsanlægget ikke vil genere naboer og forbipasserende, idet afstanden til nærmeste nabobeboelse er ca. 440 m.

Se yderligere beskrivelse af transport til og fra ejendommen i afsnit om transport.

### **Kommunens bemærkninger og vurdering**

Bornholms Regionskommune forudsætter, at anlægget på Langemyregård overholder Miljøstyrelsens vejledende støjgrænser. Støjvilkårene omfatter al støj fra landbrugsdrift på ejendommens bygningsparcel, men ikke støj fra f.eks. markdriften.

Det vurderes, at støj fra ejendommen ikke er eller forventes at blive et problem for de omkringboende og forbipasserende. Der vil dog kunne forekomme støj fra transport. Trafikken til og fra Langemyregård går ad Trassevejen, og forekommer primært inden for normal arbejdstid.

Der er ikke foretaget støjberegninger, idet de nærmeste nabobeboelser ligger så langt fra ejendommen, at der ikke vurderes at kunne opstå væsentlige støjgener, når de stillede vilkår overholdes.

Produktionen forventes ikke at give anledning til rystelser, som kan være til gene for omgivelserne.

### **Vilkår**

På baggrund af ovenstående er der stillet vilkår vedr. støjgrænser og eventuel måling af støjniveauet. Der er ikke stillet vilkår vedr. rystelser.

## 7.2 Støv

---

### **Beskrivelse**

Der vil ikke forekomme væsentlige støvgener fra fremstilling og håndtering af foder, idet foderfremstilling i det foregår i et lukket system. Der kan være mindre støvgener for udfodring af tørfoder til søerne. Samlet vurderes støvgener i forbindelse med foderfremstilling og udfodring som værende begrænsede.

Der vil ikke komme væsentlige støvgener i forbindelse med håndtering af halm, idet halmen lige som foderet håndteres i et lukket anlæg. I halmhåndteringsanlægget fjernes støv fra halmen inden den i et rørsystem sendes ud i stierne. Mængden af støv i forbindelse med håndtering af strøelse er derfor reduceret i forhold til tidligere. Støv fra skimmelsvampe modvirkes på Langemyregård ved at opbevare halm, råvarer og sækkevarer på fast bund, indendørs og tørt.

Der vil ske en mindre stigning i antallet af transporter i ansøgt drift. Det vil primært dreje sig om transport af gylle. Transport af dyr og foder vil som udgangspunkt ikke øges proportionelt med besætningsudvidelsen, da der i stedet vil blive tale om lidt større læs.

Støv fra staldanlægget vurderes ikke at vil genere naboer og forbipasserende, idet afstanden til nærmeste nabobeboelse er ca. 440 m.

### ***Kommunens bemærkninger og vurdering***

Bornholms Regionskommune vurderer, at der ikke vil forekomme væsentlig støvudvikling i forbindelse med produktionen. Egentlig risiko for støvgener i forbindelse med produktionen vurderes kun at forekomme ved kørsel omkring ejendommens bygninger i tørre perioder, og det vurderes således generelt, at støv kun vil give anledning til meget lokal støvudvikling.

Der stilles dog et vilkår om støvgener, så alle aktiviteter på ejendommen herunder transport kan planlægges således, at omgivelserne påvirkes mindst muligt.

### ***Vilkår***

På baggrund af ovenstående er der stillet vilkår vedr. støvgener.

## **7.3 Lys**

---

### ***Beskrivelse***

Der er opsat udendørs belysning i form af en LED lampe over port til kornlade samt over porte til maskinhallerne. I ansøgt drift vil der herudover blive opsat udendørsbelysning ved det nye forrum.

I staldene vil der være lys i 8 til 16 timer pr. dag. Lysstyring er med til at sikre at lyset kun er tændt i det ønskede tidsrum.

### ***Kommunens bemærkninger og vurdering***

Bornholms Regionskommune vurderer, at den beskrevne anvendelse af lys i og omkring staldene ikke vil medføre gener for omkringboende eller forbipasserende pga. afstanden. For at sikre, at eventuelle gener for omkringboende begrænses, stilles der dog vilkår vedrørende lysgener.

### ***Vilkår***

På baggrund af ovenstående er der stillet vilkår vedr. lys.

## **7.4 Fluer og skadedyr**

---

### ***Beskrivelse***

Der tilstræbes på ejendommen en god orden, staldhygiejne og gødningshåndtering, så risikoen for gener foranlediget af fluer, rotter og mus forebygges og begrænses.

Generelt vil ejendommen blive renholdt, herunder vil foderspild, gammelt foder og frasorteret foder blive fjernet fra foderkrybber, fodergange, lagre osv. Endvidere vil der blive foretaget rengøring ved højtryksrensning.

Vegetation langs fodmurene på driftsbygningerne fjernes. Huller og rørgennemføringer repareres med net og beton. Døre og porte holdes lukkede. De generelle retningslinjer for bekæmpelse af skadedyr i henhold til statens skadedyrsbekæmpelse følges.

Der foretages faste rutiner vedrørende fluebekæmpelse. Der bruges rovfluer og ved behov kan der anvendes kemisk fluebekæmpelse.

I relation til rottebekæmpelse er der på tidspunktet for udarbejdelsen af nærværende miljøtilladelse en fast aftale med firmaet Ewers.

### **Kommunens bemærkninger og vurdering**

Bornholms Regionskommune vurderer, at der på tilfredsstillende vis er redegjort for, hvorledes forekomst af fluer og rotter m.m. vil blive forebygget og eventuelt bekæmpet, således at gener heraf undgås. Endvidere er det kommunens vurdering, at følges vilkårene i denne tilladelse, burde der ikke opstå væsentlige fluegener eller problemer med rotter. For at sikre at eventuelle gener for omkringboende begrænses, stilles der dog vilkår vedrørende skadedyrsbekæmpelse.

### **Vilkår**

På baggrund af ovenstående er der stillet vilkår vedr. fluebekæmpelse og rottesikring.

## **7.5 Transport**

---

Der er ingen intern transport på Langemyregård.

Til- og frakørsel til ejendommen vil udelukkende foregå via privatvejen, som grænser op til Trassevejen.

Der er transport til og fra Langemyregård bla. i form af levering af foder til ejendommen, flytning af fravænnede grise fra ejendommen og polte til ejendommen, afhentning af dyr til slagteri og til destruktion samt transport af gylle til udbringning.

Transport vil primært foregå inden for normal arbejdstid, men i høstperioder kan der forekomme hjemkørsel af korn m.v. om aften.

Der vil transporteres smågrise fra ejendommen hver uge og blive leveret dyr (polte) til ejendommen hver måned. Transporten foregår med traktor og vogn. Der vil blive afhentet søer til slagteriet søer ca. hver 4. uge. Transporten sker med lastbil. Transporterne vil ske i tidsrummet fra kl. 6 til 16.

Transporter af dyr forventes i ansøgt at øges med 12 stk. til i alt ca. 88 transporter pr. år.

Transporter af foder forventes i ansøgt drift øget med 8 læs til i alt ca. 58 læs pr. år.

Transporter af gylle forventes i ansøgt øget med 20 læs med etablering af den nye gyllelagune.

Opgørelse af transporter på Langemyregård kan ses i Der er ingen intern transport på Langemyregård.

Til- og frakørsel til ejendommen vil udelukkende foregå via privatvejen, som grænser op til Trassevejen.

Der er transport til og fra Langemyregård bla. i form af levering af foder til ejendommen, flytning af fravænnede grise fra ejendommen og polte til ejendommen, afhentning af dyr til slagteri og til destruktion samt transport af gylle til udbringning.

Transport vil primært foregå inden for normal arbejdstid, men i høstperioder kan der forekomme hjemkørsel af korn m.v. om aften.

Der vil transporteres smågrise fra ejendommen hver uge og blive leveret dyr (polte) til ejendommen hver måned. Transporten foregår med traktor og vogn. Der vil blive afhentet søer til slagteriet søer ca. hver 4. uge. Transporten sker med lastbil. Transporterne vil ske i tidsrummet fra kl. 6 til 16.

herunder.

**Tabel 8 Opgørelse af forventede antal årlige transporter til og fra Langemyregård.**

Type transport	Transport ansøgt drift antal læs/år
----------------	----------------------------------------

Dyr til ejendommen	12
Dyr fra ejendommen	76
Afhentning af døde dyr til DAKA	104
Foder	58
Halm	1
Transporter med gylle	110
Øvrige	6
<b>Total</b>	<b>367</b>

### **Kommunens bemærkninger og vurdering**

Det er kommunens vurdering, at ind- og udkørsel til husdyrbruget til og fra Langemyregård, som sker direkte via Trassevejen, og primært inden for normal arbejdstid, kan ske uden at give anledning til gener for omkringboende. Selve belastningen af det lokale vejnet reguleres af den relevante vejlovgivning, mens færdsel på offentlig vej reguleres af færdselsloven og håndhæves af politiet. Der er ikke stillet vilkår i forhold til transport.

### **Vilkår**

På baggrund af ovenstående er der ikke stillet vilkår vedr. transport.

## **8 AMMONIAKTAB OG NATURPÅVIRKNING**

I dette kapitel beskrives ammoniakemissionen fra husdyrbruget og opfyldelsen af BAT-krav, og det vurderes, i hvor høj grad ammoniakemissionen påvirker beskyttet natur og sårbare arter.

### **8.1 Ammoniakemission og BAT-krav**

#### **Beskrivelse**

#### Ammoniakemission fra anlægget

I ansøgningskemaet er der foretaget beregninger af ammoniakemissionen fra staldanlæg og lagre i nudrift/8-årsdrift og ansøgt drift. For hvert staldafsnit er ammoniakemissionen beregnet ved at gange størrelsen af produktionsarealet med emissionsfaktoren for den pågældende dyretype og staldsystem. Tilsvarende beregnes emissionen fra gylleopbevaring ved at gange det ansøgte overfladeareal for gyllebeholdere med en emissionsfaktor for typen af gødning.

For den nye farestald er freregnet effekten af gyllekøling, idet denne teknologi medfører en reduktion af ammoniakemissionen.

**Tabel 9. Opgørelse af ammoniakemissionen fra stalde og lagre på Langemyregård før og efter ændringerne**

<b>Ammoniakemission fra husdyranlægget (kg NH<sub>3</sub>-N/år)</b>				
<b>Drift</b>	<b>Staldafsnit</b>	<b>Lagre</b>	<b>I alt</b>	<b>Meremission efter udvidelse</b>
<b>Ansøgt drift</b>	3.460,9	461,2	3.922,1	+ 888,0 (nudrift) + 1.772,6 (8-års drift)
<b>Lovlig nudrift</b>	2.925,7	108,4	3.034,1	-

8-års drift	2.041,1	108,4	2.149,5	-
-------------	---------	-------	---------	---

### BAT-krav

Husdyrbrug med en emission på over 750 kg NH<sub>3</sub>-N pr. år skal reducere ammoniakemissionen til et niveau svarende til emissionen ved anvendelse af den bedste tilgængelige teknik (BAT).

Den maksimale emission ved anvendelse af BAT beregnes for hvert staldafsnit for sig ud fra de enkelte produktionsarealers størrelse i m<sup>2</sup> og emissionsfaktoren for den pågældende dyretype og staldsystemtype. Der sondres mellem nye (og renoverede) stalde, hvor kravet beregnes ud fra ét sæt emissionsfaktorer, og eksisterende stalde, hvor kravet beregnes ud fra et andet sæt faktorer eller ud fra vilkår i tidligere godkendelser om eksisterende teknologi.

Der er tidligere fastsat krav til BAT for produktionen på Langemyregård. I ansøgningskemaet for Langemyregård skal BAT for de eksisterende stalde derfor beregnes ud fra emissionsfaktorer for eksisterende staldafsnit med BAT-krav fastsat i tidligere afgørelse. I ansøgningskemaet er BAT-kravene fra godkendelsen i 2020 indskrevet som ansøgers forslag, således at BAT-niveauet videreføres i denne ansøgning.

For udvidelsen af drægtighedsstalden beregnes BAT ud fra emissionsfaktorer for nyt inkl. renoveret staldafsnit.

Den nye gyllelagune er endnu ikke opført og i ansøgningskemaet er lageret derfor angivet som et ikke realiseret gødningsopbevaringsanlæg, mens de eksisterende beholdere er angivet som eksisterende gødningsopbevaringsanlæg, BAT-krav fastsat i tidligere godkendelse.

Samlet BAT-krav inkl. krav til gødningslagre er opgjort i Tabel 10.

**Tabel 10. Vejledende BAT-krav ved ansøgt drift**

Staldafsnit	Dyretype Staldsystem/gødningstype	Forudsætning	Produktionsareal (m <sup>2</sup> )	BAT-krav/m <sup>2</sup> (kg NH <sub>3</sub> -N)	BAT-krav (kg NH <sub>3</sub> -N)
Løbestald	Søer, golde og drægtige, individuel opstaldning, delvis fast gulv	Eksisterende staldafsnit, BAT-krav fastsat i tidligere afgørelse	385	1,30	500
Drægtighedsstald	Søer, golde og drægtige, løsgående, delvis fast gulv	Eksisterende staldafsnit, BAT-krav fastsat i tidligere afgørelse	714	1,20	857
Farestald 2020	Søer, diegivende, kassestier, delvist spaltegulv	Eksisterende staldafsnit, BAT-krav fastsat i tidligere afgørelse	1.470	0,58	847
Babystald 2020	To-klimastald, delvist spaltegulv, smågrise	Eksisterende staldafsnit, BAT-krav fastsat i tidligere afgørelse	125	0,58	72
Poltestald 2020	Slagtesvin, 50-75 % fast gulv	Eksisterende staldafsnit, BAT-krav fastsat i tidligere afgørelse	405	1,62	656
Udvidelse drægtighedsstald	Søer, golde og drægtige, løsgående, delvis fast gulv	Nyt inkl. renoveret staldafsnit	609	0,87	530
Gyllebeholder	Flydende gødning	Eksisterende gødningsopbevaringsanlæg, BAT-krav fastsat i tidligere afgørelse	266	0,40	106

<b>Fortank</b>	Flydende gødning	Eksisterende gødningsopbevaringsanlæg, BAT-krav fastsat i tidligere afgørelse	9	0,20	2
<b>Ny gyllelagune</b>	Flydende gødning	Ikke realiseret gødningsopbevaringsanlæg	1.764	0,20	353
<b>I alt</b>			<b>3.708 + 2.039</b>		<b>3.462 + 461 = 3.923</b>

BAT-krav beregnet til 3.923 kg NH<sub>3</sub>-N pr. år, mens den beregnede faktiske emission på 3.922 kg NH<sub>3</sub>-N pr. år. Ved anvendelse af teknologien gyllekøling i farestald, poltestald, drægtighedsstald og i udvidelsen af drægtighedsstalden fjernes i alt 234 kg NH<sub>3</sub>-N pr. år.

### **Kommunens vurdering**

Idet der er tale om et husdyrbrug med en ammoniakemission på mere end 750 kg NH<sub>3</sub>-N pr. år, skal emissionen reduceres til et niveau svarende til emissionen ved anvendelse af den bedste tilgængelige teknik (BAT).

For den konkrete produktion er det samlede BAT-krav beregnet til 3.923 kg NH<sub>3</sub>-N pr. år. Den ansøgte produktion medfører en beregnet faktisk emission på 3.922 kg NH<sub>3</sub>-N pr. år. Den ansøgte husdyrproduktion overholder således det vejledende BAT-niveau.

BAT-kravet er opfyldt på baggrund af, at det er valgt at anvende følgende som ammoniakreducerende teknologi:

- Poltestalden er indrettet med 50-75% fast gulv
- Der er gyllekøling i fare-, polte- og drægtighedsstalden – samt i den forlængelse af drægtighedsstalden, som etableres som følge af denne miljøgodkendelse.

BAT-emissionskravet er således overholdt.

### **Vilkår**

På baggrund af ovenstående er der stillet vilkår til gulvtyper og gyllekøling i forskellige dele af staldanlægget.

## **8.2 Påvirkning af naturområder**

### **Beskrivelse**

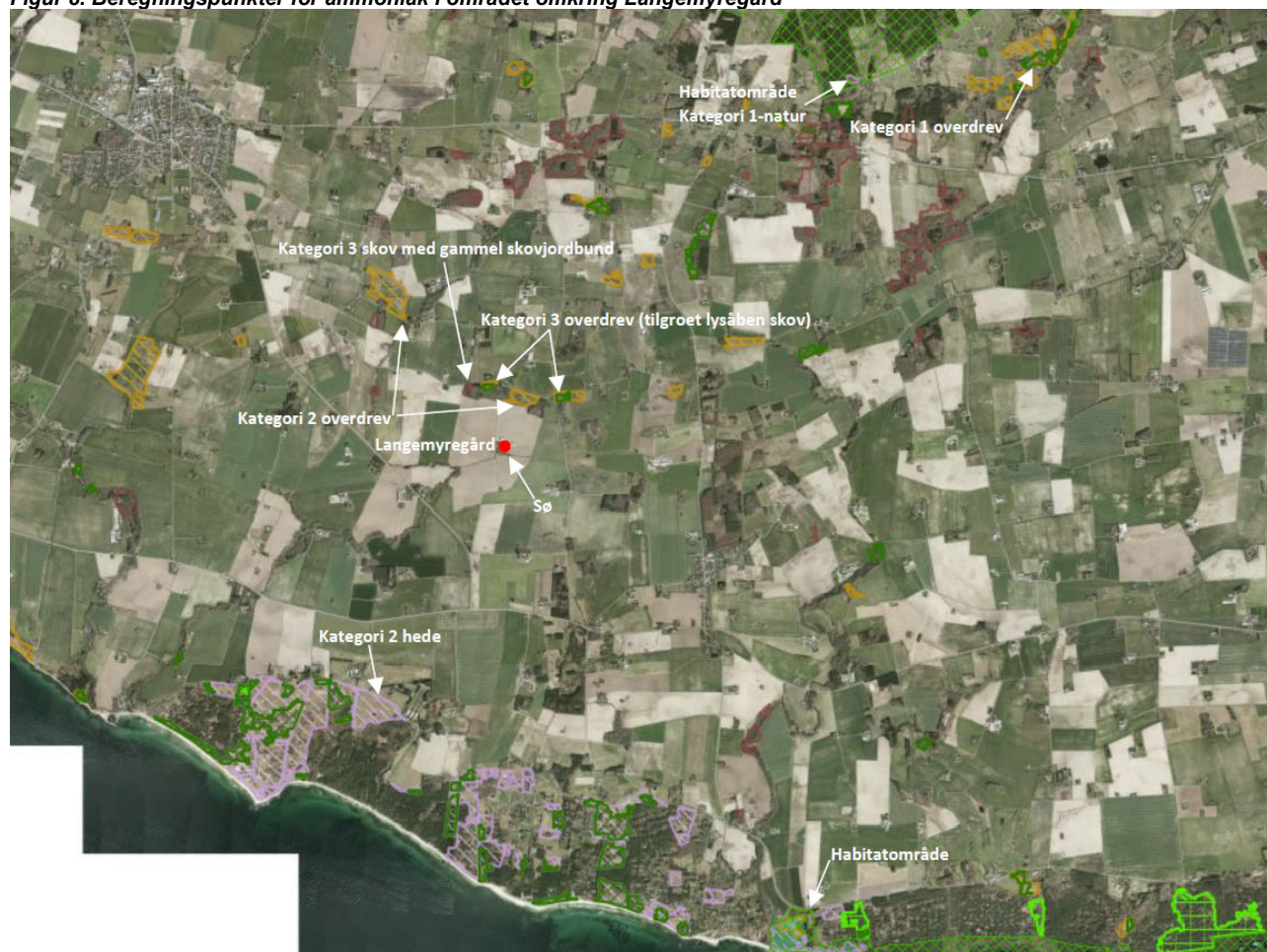
Ammoniakemissionen fra produktionen på Langemyregård bevirker, at omkringliggende arealer påvirkes med nedfald af ammoniak. Den samlede ammoniakemissionen fra det samlede anlæg ændres ikke i ansøgt drift. Ammoniakdepositionen i de omkringliggende naturområder øges derfor ikke.

I ansøgningsystemet er der foretaget beregning af denne ammoniakdeposition til beskyttede naturområder og potentielt ammoniakfølsomme skove samt beskyttede søer i området. Beliggenheden af beregningspunkterne tættest på anlægget fremgår af kortet ifor **ammoniak i området omkring** figur 10. Til nærmeste kategori 1 og 2 er natur er der mere end 4 km og disse områder er derfor ikke medtaget på kortet.

Resultatet af beregningen af ammoniakdeposition i de angivne punkter i ansøgt drift kan ses i tabellen.

Tabellen viser de beregnede værdier for den totale ammoniakdeposition fra husdyrbrugets stalde og lagre, og for merdepositionen, der er den ekstra ammoniakdeposition, som den ansøgte produktion forårsager i forhold til henholdsvis nudrift og driften 8 år før ansøgningstidspunktet (8-års-driften).

**Figur 8. Beregningspunkter for ammoniak i området omkring Langemyregård**



**Tabel 11. Beregningspunkter for ammoniak i området omkring Langemyregård.**

Naturtyper	Målepunkt	Totaldeposition (kg NH <sub>3</sub> -N/år)	Merdeposition Nudrift (kg NH <sub>3</sub> -N/år)	Merdeposition 8-års drift (kg NH <sub>3</sub> -N/år)
Kategori 1-natur	Hede	0,0	0,0	0,0
	Overdrev	0,0	0,0	0,0
Kategori 2-natur	Overdrev N	0,7	0,2	0,4
	Overdrev NV	0,0	0,0	0,0
	Hede	0,0	0,0	0,0
Kategori 3-natur	Overdrev N	0,3	0,1	0,1
	Overdrev NØ	0,5	0,1	0,2
	Skov m. gl. skovjordbund	0,4	0,1	0,2
Anden natur	Sø	3,3	0,6	1,0



## **Kommunens bemærkninger og vurdering**

De ammoniakfølsomme naturområder opdeles i kategori 1-natur, kategori 2-natur og kategori 3-natur. Beskyttelsesniveauet for kategori 1-natur og kategori 2-natur omfatter en forbudszone på 10 m, hvor der ikke må etableres, udvides eller foretages ændringer af stalde eller gødningsopbevaringsanlæg, samt krav til den tilladte totaldeposition. Beskyttelsesniveauet for kategori 3-natur kan efter en konkret vurdering være et krav om en maksimal merdeposition. Kravene er fastsat i husdyrgodkendelsesbekendtgørelsen og er gengivet i boksen nedenfor.

Totaldepositionen er den ammoniakdeposition, som stammer fra husdyrbrugets stalde og lagre - både fra den eksisterende og den ansøgte drift. Merdepositionen er den ekstra ammoniakdeposition, som den ansøgte drift forårsager. Merdepositionen skal beregnes ud fra alle etableringer, udvidelser eller ændringer foretaget siden 2007 (8-års driften).

### **Kategorisering og beskyttelsesniveau for naturtyper**

#### **Kategori 1-natur**

Ammoniakfølsomme naturtyper i Natura 2000-områder, hvor et enkelt husdyrbrug maksimalt må totalbelaste med 0,2-0,7 kg N/ha/år afhængigt af beliggenheden af andre husdyrbrug i nærheden\*.

#### **Kategori 2-natur**

Nærmere bestemte ammoniakfølsomme naturtyper uden for Natura 2000-områder: højmoser, lobeliesøer, heder større end 10 ha og overdrev større end 2,5 ha. Et husdyrbrug må totalbelaste med maksimalt 1,0 kg N/ha/år.

#### **Kategori 3-natur**

Anden ammoniakfølsom natur (moser samt mindre heder og overdrev) og ammoniakfølsomme skove. Ved disse naturtyper kan kommunen ud fra en konkret vurdering stille krav om en maksimal merdeposition på 1,0 kg N/ha/år.

*\*0,2 kg N/ha/år ved > 1 husdyrbrug; 0,4 kg N/ha/år ved 1 husdyrbrug og 0,7 kg N/ha/år ved 0 husdyrbrug.*

### Kategori 1-natur

Der er ca. 4.260 m fra Langemyregård til nærmeste Natura 2000-område og kategori 1-natur. Nærmeste Natura 2000-område er nr. N186 Almindingen, Ølene og Paradisbakkerne. Depositionen på området fra Langemyregård er beregnet til 0,0 kg N/ha/år i totaldeposition. Det fastsatte krav til maksimal deposition af ammoniak er derfor overholdt.

### Kategori 2-natur

Kravet til maksimal totaldeposition til kategori 2-natur er 1 kg N/ha/år. Nærmeste kategori 2-naturareal er et overdrev beliggende ca. 324 m nord for Langemyregård, hvortil der beregnes en totaldeposition fra Langemyregård på 0,7 kg N/ha/år. Idet produktionen på Langemyregård således påvirker kategori 2-naturarealer med en totaldeposition under 1 kg N/ha/år, er det fastsatte krav til maksimal deposition af ammoniak til kategori 2-natur overholdt.

### Kategori 3-natur

For kategori 3-naturtyper skal kommunen foretage en konkret vurdering og kan på den baggrund i særlige tilfælde fastsætte vilkår med henblik på opfyldelse af krav om maksimal merdeposition af ammoniak. Ved særlige tilfælde forstås en væsentlig miljøpåvirkning af særlige regionale eller lokale beskyttelsesinteresser. Kravet må dog ikke være under en maksimal merdeposition på 1,0 kg N/ha/år.

Nærmeste kategori 3-overdrev, -hede eller -mose, som ikke er kategori 2-natur, er et overdrev beliggende ca. 491 m nordøst for Langemyregård. Overdrevet påvirkes med en merdeposition på 0,2 kg N/ha/år og det fastsatte krav er dermed overholdt.

Et skovområde nord for Langemyregård er udpeget som kategori 3 skov med gammel skovbund. Afstanden til skoven er ca. 541 m. Indenfor 1.000 m er der placeret yderligere to skovområder udpeget som tilgroede lysåbne og er derfor potentiel ammoniakfølsomme. Begge områder er samtidig udpeget som kategori 3 overdrev. Merdepositionen til skovene beregnes til 0,1-0,2 kg N/ha/år.

Merdepositionen til kategori 3-naturtyper overskrider ikke 1,0 kg N/ha/år og kravet er derfor overholdt.

#### Anden natur

Der er beregnet ammoniakdeposition til en sø beliggende ca. 68 m syd for bygningerne på Langemyregård. Søen påvirkes med en totaldeposition fra produktionen på Langemyregård på 3,3 kg N/ha/år hvoraf 0,6 kg N/ha/år er merdeposition i forhold til nudrift og 1,0 kg i forhold 8-årsdrift. I en afstand op til 1.000 m fra ejendommen er der yderligere 11 små beskyttede søer/vandhuller.

Et beskyttet vandløb Grødby Å løber ca. 515 m vest for staldanlægget.

Generelt vurderes påvirkninger under 1 kg N/ha/år ikke at medføre en væsentlig påvirkning, og idet der er tale om mindre søer/vandhuller beliggende omgivet af marker, vurderes der at være tale om næringsrige søer. Det vurderes på den baggrund, at merdepositioner på lige under og lige over 1 kg N/ha/år ikke vil påvirke søernes tilstand.

Der er herudover ingen beskyttede naturområder inden for en radius af 1.000 m fra ejendommen.

#### Påvirkning af Natura 2000-områder

Langemyregård er beliggende ca. 4.260 m fra nærmeste Natura 2000-område N186 Almindingen, Ølene og Paradisbakkerne. Som det ses af tabellen, er ammoniakpåvirkningen til hede placeret i på Natura 2000-området beregnet til 0,0 kg N/ha/år.

#### Påvirkning af arter med særlige beskyttelseskrav (bilag IV-arter)

EU-landene har vedtaget fælles regler om at beskytte naturen. Habitatdirektivet forpligter medlemslandene til at træffe de nødvendige foranstaltninger til at indføre en streng beskyttelsesordning i det naturlige udbredelsesområde for dyrearter, som står på bilag IV. Beskyttelsen af arterne handler blandt andet om at sikre arterne mod at blive efterstræbt (jagt, indsamling, ødelæggelse af æg og yngel). Men medlemslandene skal også sikre, at arternes yngle- og rasteområder ikke beskadiges eller ødelægges. Viden om arternes forekomst og udbredelse opdateres løbende, bl.a. gennem det nationale program for overvågning af vandmiljø og natur (NO-VANA).

Det fremgår af habitatbekendtgørelsens § 10, at der ikke kan gives tilladelse, dispensation, godkendelse m.v., hvis det ansøgte kan beskadige eller ødelægge yngle- eller rasteområder i det naturlige udbredelsesområde for de dyrearter, der er optaget i habitatdirektivets bilag IV, eller ødelægge de plantearter, som er optaget i habitatdirektivets bilag IV, i alle livsstadier.

Det fremgår af Miljøstyrelsens vejledning om miljøregulering af husdyrhold, at *"Kommunen skal derfor altid foretage en vurdering af, om der inden for 300 m fra punktkilden (inden for denne afstand kan en påvirkning henføres til punktkilden) ligger områder, som kan rumme bilag IV-arter (typisk vandhuller, moser eller solåbne græsarealer), og om der er registreret en forekomst af arten."*

Bornholms Regionskommune har fra egne data samt fra naturdata på Danmarks Miljøportal ikke kendskab til, at der er registreret bilag IV-arter nærmere end ca. 700m fra bygningerne på Langemyregård.

Inden for 300 m fra produktionsanlægget på Langemyregård ligger 1 sø. Kommunen har ikke kendskab til, at der er registreret bilag IV-arter i denne sø, men den kan potentielt udgøre levesteder for bilag IV-arter som padder.

Kommunen har ikke kendskab til forekomst af andre bilag IV-arter eller andre særligt beskyttede arter i området omkring Langemyregård. Andre arter omfattet af bilag IV såsom padder, markfirben og flagermus kan dog

have levested, fødesøgningsområde eller sporadisk opholdssted på arealerne i området omkring anlæg og udbringningsarealer, herunder søer og skove i området.

I ansøgningssystemet er der beregnet ammoniakdeposition til de potentielle levesteder for bilag IV-arter, dvs. søer beliggende nærmere end 300 m fra Langemyregård. Til søen ca. 68 m syd for anlægget er der beregnet en merdeposition, som overholder kravet om maksimalt 1 kg N/ha/år. Til søen ca. 700 m nord for anlægget er der beregnet merdeposition på 0,1 kg N/ha/år og 0,5 N/ha/år ved henholdsvis nudrift og 8-årsdrift (se tabel 10 i begyndelsen af afsnittet og bilag 3).

Der er ikke fastsat generelle tålegrænser for søer. I habitatdirektivet er søer inddelt i fem typer. Af disse er de fire næringsfattige søtyper med fastsatte tålegrænser på 5-10 kg N/ha/år, og den femte er næringsrige søer og vandhuller, som der ikke er fastsat tålegrænser for (naturtype 3150). Mange søer og vandhuller er eutrofierede som følge af næringstilførsel fra andre kilder end ammoniakdeposition, og naturtypen næringsrige søer og vandhuller omfatter de fleste danske småsøer og vandhuller.

Det er Bornholms Regionskommunes vurdering, at søerne ved Langemyregård i forvejen er næringsrige, og at det atmosfæriske kvælstofbidrag fra produktionen på Langemyregård ikke vil medføre en væsentlig ændring i lokaliteternes tilstand, og at der på den baggrund ikke er behov for at stille skærpede vilkår.

På ovenstående baggrund vurderer Bornholms Regionskommune samlet set, at bilag IV-arter og deres yngle- og rasteområder ikke trues af den ansøgte udvidelse.

### **Vilkår**

På baggrund af ovenstående er der ikke stillet vilkår vedr. ammoniakdeposition til naturarealer.

## **9 MULIGE DRIFTSFORSTYRRELSER OG UHELD**

---

I dette afsnit beskrives mulige uheld, der kan føre til væsentlig forøget forurening af jord, overflade- og grundvand samt skade på mennesker, dyr og planter i forhold til normal drift. Desuden beskrives foranstaltninger til begrænsning af risici.

### **Miljøteknisk redegørelse**

De mulige risici centrerer sig om forurening af grund- eller overfladevand med pesticider, gylle, veterinærmedicin, olie/diesel.

Mulige uheld med pesticider: Der er risiko for, at pesticider utilsigtet kan komme i overfladevand eller grundvand ved spild, lækage på sprøjte eller emballage, eller ved uheld ved transport.

Mulige uheld med gylleudslip: Der er risiko for udslip af gylle i forbindelse med pumpning af gylle til gylleholder eller ved omlastning til gyllevogn. F.eks. hvis pumpen utilsigtet fortsætter/starter med at pumpe gylle ved overpumpning.

Ved færdselsuheld med gyllevogn kan der opstå lækage. Ligeledes kan der opstå lækage fra gyllebeholder, hvis gyllebeholderen bliver påkørt.

Endelig er der risiko for gylleudslip, hvis beholderen tæres eller af anden grund ikke er tæt.

Mulige uheld med dieselolie: Lækage på tank og/eller punktforurening hvor påfyldning finder sted.

Mulige uheld med rengøringsmidler: Der kan anvendes rengøringsmidler og der anvendes desinfektionsmidler i forbindelse med vask af stalde.

Mulige uheld med veterinær medicin: Der er risiko for punktforurening, hvis veterinærmedicin håndteres lem-fældigt.

### **Minimering af risiko for uheld**

Gylleudslip: Forebygges med opsyn samt anvendelse af sugekran ved påfyldning af gyllevogn. Herudover opmærksomhed ved udkørsel.

Gyllebeholderne tilses dagligt.

Når gyllen køres ud, udvises agtpågivenhed i trafikken. Reflekser og lygter tjekkes og renholdes, så gyllevogn tydeligt kan ses, også efter mørkets frembrud.

Gyllebeholderne er placeret ved interne transportveje, hvor kørehastigheden er lav. Der vises agtpågivenhed ved kørsel på interne transportveje.

Dieselolie: Olietank står på fast og uigennemtrængeligt gulv i lageret.

Rengøringsmidler: Der anvendes kun godkendte midler.

Rengørings og desinfektionsmidler håndteres korrekt og oplagres på fast bund.

Veterinærmedicin: Uheld med udslip af medicin forebygges ved altid at opbevare veterinærmedicin på korrekt; også medicin, som er i brug. Desuden følges dyrlægens instruktioner, og brugsanvisningen på pakningen.

Pesticider: Der sørges for sikker transport af kemikalier til ejendommen og mellem ejendom og marker. Og pesticiderne opbevares forsvarligt på Langemyregård. Giftige bekæmpelsesmidler opbevares forsvarligt under lås. For alle midler gælder, at de opbevares utilgængeligt for børn og ikke sammen med eller i nærheden af levnedsmidler, foderstoffer m.v.

### **Minimering af gene og forurening ved uheld**

Gylle: Ved lækage/overløb fra gylletanke, etableres en barriere, så gyllen ikke løber mod beskyttede søer, eller mod vandløb. Hvis der er risiko for, at gylle løber mod åbne grøfter eller søer, kan der etableres barriere med f.eks. bigballe af halm.

Ved udslip/overløb, hvor der er en sandsynlighed for akut forurening, kontaktes alarmcentralen (112). Alarmcentralen kontakter relevante medarbejdere i Teknik og Miljø i BRK.

Når gyllen overpumpes fra fortank til gyllebeholder, overvåges overpumpningen. Alle, som arbejder i stalden, ved, hvor afbryder til pumpen er placeret. Gylletanken er underlagt lovpligtig kontrol og kontrolleres hyppigt visuelt og der føres logbog.

Sker der tilsvining af vejene ved gyllekørsel, bliver der skiltet med glatføreskilt, og der bliver ryddet op senest ved arbejdets ophør samme dag

Hvis det værste uheld skulle ske, og der opstår lækage fra gyllevognen enten på landevej eller i marken, stoppes evt. gylleafløb mod grøft, dræn og vandløb med f.eks. halmbigballe. Der tages kontakt til kommunens Teknik og Miljøafdeling, og yderligere tiltag aftales.

Lugtgener fra gyllespredning minimeres ved at sprede under bedst mulige forhold (lille vindhastighed og høj luftfugtighed)

Olie: Ved oliespild fra dieseltank eller maskiner opsuges spild med f.eks. savsmuld eller kattegrus. Olietankene er underlagt lovgivning. Tankene står på fast bund, hvor evt. olielækage er synlig. Ved spild fra olietank spredes ligeledes sugende materiale, som opsamles og afleveres på modtagestation.

Rengørings og desinfektionsmidler: Hvis der forekommer utilsigtet spild, opsamles det f.eks. med savsmuld eller kattegrus.

Medicin: Hvis der forekommer utilsigtet spild, opsamles det fx med savsmuld eller kattegrus.

Pesticider: I tilfælde af kemikaliespild spredes et sugende materiale (f.eks. savsmuld eller kattegrus), og det sugende materiale og evt. jord/grus fjernes med skovl, og puttes i affaldsposer. Derefter bortskaffes det på modtagestation. Kemikalierummet er tørt og frostfrit med god belysning. Der findes et sugende materiale f.eks. savsmuld til opsamling af spild. Gulvet er tæt og uden afløb.

Der er førstehjælpeudstyr til rådighed på Langemyregård.

Generelt gælder, at ved akut forurening af olie, gylle eller spildevand, tilkaldes alarmcentralen på 112. Alarmcentralen tilkalder en miljømedarbejder fra Bornholms Regionskommune, Teknik og Miljø.

I stalden og på marken medbringes en mobiltelefon således at det er muligt at hurtigst at tilkalde hjælp ved held.

### **Strømafbrydelse, generelt**

Lovgivningen forlanger, at man kan redegøre for, hvordan dyrene beskyttes ved strømafbrydelse.

Alarmanlæg og nødopluk er lovpligtig i stalde med mekanisk ventilation. Det er desuden vigtigt, at dyrene fortsat har adgang til foder og vand.

### **Strømafbrydelse, Langemyregård**

For Langemyregård gælder:

Ventilation: Der er nødopluk, der sikrer et luftskifte i staldene. Ved strømsvigt i varmeperioder vil nødopluk blive suppleret med åbning af døre og vinduer for at sikre et tilstrækkeligt luftskifte.

Vand: Der vil være vand også ved strømsvigt (vandværksvand).

Foder: Fremstilling og udfodring sker automatisk og er afhængig af strøm. Ved længere strømsvigt kan der fodres manuelt.

## **Kommunens vurdering**

### Opbevaring af fast husdyrgødning

Området er allerede indarbejdet i husdyrbrugloven og indgår i beregninger vedrørende husdyrbrugets ammoniakemission og lugtemission i afsnittene "Gener fra husdyrbruget" og "Ammoniak og Naturpåvirkning", hvorfor dette ikke vil blive gennemgået yderligere i dette afsnit.

### Opbevaring af gylle

Området er allerede indarbejdet i husdyrbrugloven og indgår i beregninger vedrørende husdyrbrugets ammoniakemission og lugtemission i afsnittene "Gener fra husdyrbruget" og "Ammoniak og Naturpåvirkning", hvorfor dette ikke vil blive gennemgået yderligere i dette afsnit.

### Håndtering af husdyrgødning

- Der udføres lovpligtig 5 års beholderkontrol.
- Tanken tømmes ca. én gang årligt for inspektion og vedligeholdelse
- Gyllen omrøres kun forud for udkørsel af gylle
- Der er konstant flydelag på gyllen, og efter omrøring/udkørsel kontrolleres det, at der senest 14 dage efter, at der er igen er gylle i tanken, er etableret flydelag
- Der føres logbog over flydelaget på gyllen, så der er fokus på at flydelaget lever op til kravene.

Området er ikke omfattet af godkendelseskravet, og vil derfor ikke blive gennemgået yderligere, udover de ovenfor nævnte procedurer og tekniske løsninger, som er medvirkende til at minimere ammoniakemissionen og risikoen for forurening af jord og grundvand.

Bornholms Regionskommune vurderer, derfor at BAT er overholdt i forhold til opbevaring og håndtering af gødning.

### Udbringning af husdyrgødning

1. august 2017 overtog Landbrugs- og Fiskeristyrelsen regulering og kontrollen med udbringningsarealerne og vil dermed være dækket af generelle regler. Området er ikke omfattet af godkendelseskravet, og vil derfor ikke blive gennemgået yderligere.

Ifølge ansøger vil følgende dog blive praktiseret på bedriften:

- Husdyrgødning udbringes under hensyn til generelle regler, og foregår i videst muligt omfang efter godt landmandsskab, hvilket vil sige at der tages hensyn til naboer, byområder osv.

- Gyllen nedfældes på græsmarker.
- Husdyrgødningen udbringes under hensyn til afgrødernes vækstperiode, hvilket betyder maksimal udnyttelse af næringsstoffer.
- Udkørsel af flydende husdyrgødning på dage med lav fordampning/regn.
- Udkørsel af flydende husdyrgødning til afgrøder i god vækst og/eller afgrøder med en plante-højde, der reducerer fordampningen.

Ud fra ovennævnte procedurer og tekniske løsninger, som er medvirkende til at minimere ammoniakemissionen og risikoen for forurening af jord og grundvand, vurderer Bornholms Regionskommune at BAT er overholdt i forhold til udbringning af husdyrgødning.

### Beredskabsplan

Bornholms Regionskommune vurderer, at der skal foreligge en beredskabsplan, som indeholder følgende:

- En plan over husdyrbruget med angivelse af drænsystemer og vandkilder/spildevandskilder.
- Handlingsplaner for hvordan brand, utætte eller kollapsede gyllebeholdere, ukontrollerede afstrømninger fra møddinger og ensilagepladser samt olieudslip håndteres.
- Hvor udstyr til håndtering af forureningsulykker er placeret.

### **Vilkår**

I henhold til klagenævnspraksis vurderes det, at husdyrgødningsbekendtgørelsens regler for håndtering af bl.a. flydende husdyrgødning anses for tilstrækkelige til at imødegå forurening ved et eventuelt udslip, og derfor er der ikke stillet yderligere vilkår til at forebygge uheld m.v.

Der er dog stillet vilkår om udarbejdelse af en beredskabsplan, som indeholder handleplaner for blandt andet, hvordan brand, utætte eller kollapsede gyllebeholdere, ukontrollerede afstrømninger fra møddinger og ensilagepladser samt olieudslip håndteres.

## 10 EGENKONTROL OG DOKUMENTATION

---

I dette afsnit beskrives og vurderes, hvordan ansøger gennemfører eller planlægger at gennemføre egenkontrol og management. Desuden beskrives de dokumenter og registreringer, som ansøger skal præstere for at dokumentere, at vilkårene i miljøtilladelsen er overholdt.

### **Miljøteknisk redegørelse**

#### Management og egenkontrol

- Forbrug af råvarer opgøres kvartalsmæssigt ifm. udarbejdelse af E-kontrol
  - Foderblandinger optimeres mindst én gang årligt af foderkonsulent
  - Forbrug af vand og energi følges kvartalsmæssigt og opgøres min. én gang årligt ifm. årsregnskab
  - Produktionsapparatet efterses i det daglige arbejde
  - Der er dyrlægebesøg hver måned/iht. lovgivning på området
  - Ejer og medarbejdere deltager i relevante efteruddannelseskurser og erfagrupeer
  - Der udarbejdes den lovpligtige gødningsplan
  - Der føres logbog over flydelag i gyllebeholder
- 
- Der er 5 års kontrol på gyllebeholdere
  - Gyllepumpning overvåges
  - Der er egenkontrolprogram for dyrevelfærd. Programmet følges op ifm. dyrlægebesøg og kontrolleres ifm. Danish kontrol hvert 3. år

- Der gennemføres egenkontrol ift. "Branchekode for foderhygiejne"
- Der er udarbejdet en beredskabsplan med beskrivelse af forholdsregler ifm. uheld

Langemyregård er desuden, som leverandør til Danish Crown, omfattet regelsættet "Code of Practice".

#### Dokumentation

- Gødningsplan
- Foderoptimeringer og analyser
- Produktionsrapporter
- Dokumentation for skadedyrsbekæmpelse
- Logbog for flydelag på gylletank
- 5 års beholderkontrol

I løbet af få dage kan skaffes:

- Fakturaer på køb og salg af foder og dyr
- Sundhedsbemærkninger fra slagteri

#### **Kommunens vurdering**

Bornholms Regionskommune vurderer, at gennemførelse af den beskrevne egenkontrol samt overholdelse af de stillede vilkår vil medføre, at der løbende holdes øje med, at forudsætningerne for miljøgodkendelsen overholdes, og at det er dokumenteret, således at kommunen ved tilsyn eller på efterspørgsel kan kontrollere dette.

Dokumentationen skal opbevares i mindst 5 år.

#### **Vilkår**

På baggrund af ovenstående er der stillet vilkår om, at alle vilkår skal være kendt af de ansatte samt om dokumentation for produktionsarealets størrelse, korrekt bortskaffelse af affald mv.

## 11 IE-BRUG

---

#### **Miljøteknisk redegørelse**

##### **Foranstaltninger ved ophør**

Ved husdyrbrugets ophør tømmes stalde, foderlagre, gyllekanaler og -tanke. Der rengøres overalt, således at der ikke forefindes foder- og gødningsrester mv., der kan tiltrække skadedyr. Skadedyrsbekæmpelsen på ejendommen opretholdes. Alle forurenende dele på anlægget fjernes. Der foretages en vedligeholdelse af bygningerne for at undgå forfald, eller bygningerne nedrives. Ved fjernelse af bygningerne vil byggeaffaldet blive sorteret og kørt til hhv. forbrænding, genbrug eller deponi.

##### **Miljøledelsessystemer**

Der er i februar 2017 offentliggjort BAT konklusioner for husdyrbrug, hvilket medfører at alle IE-brug inden 21. februar 2021 skal have implementeret miljøledelse.

Miljøledelsen skal omfatte:

1. formulere en miljøpolitik med afsæt i husdyrbrugets miljøforhold,
2. fastsætte miljømål,
3. udarbejde handlingsplan for det eller de fastsatte miljømål,
4. minimum 1 gang årligt evaluere miljøarbejdet og om nødvendigt foretage justeringer af mål og handlingsplaner og minimum 1 gang årligt gennemgå miljøledelsessystemet.

### **Alternativer til teknologi, teknik og foranstaltninger**

Der er etableret gyllekøling i flere af de eksisterende stalde og der etableres gyllekøling i udvidelsen af drægtighedsstalden. Der foretages ikke ændringer af det eksisterende staldanlæg og der implementeres derfor ikke yderligere ny teknologi i staldene som f.eks. luftrensning eller gylleforsuring til reduktion af ammoniak fra staldene. Gyllekøling er valgt, idet der er behov for tilførsel af varme til bla. farestald og babystald og her anvendes den producerede varme fra gyllekølingen.

### **Kommunens vurdering**

Det er krav fra EU at husdyrbrug med intensiv opdræt af fjerkræ eller svin skal opfylde BAT-konklusionerne<sup>2</sup> og at disse skal lægges til grund for godkendelsesvilkårene for anlæg. Bornholms Regionskommune har derfor gennemgået BAT-konklusionerne i forhold til gældende dansk lovgivning.

Bornholms Regionskommune vurderer, at husdyrbruget lever over til anvendelse af bedst anvendelige teknologi, som tidligere beskrevet i nærværende miljøgodkendelse. Endvidere er det regionskommunens vurdering, at husdyrbruget har alle muligheder for at leve op til lovkravet om implementering af miljøledelse inden deadline.

### **Vilkår**

På baggrund af ovenstående er der stillet vilkår om, at der er implementeret miljøledelse på Langemyregård.

## **12 SAMLET VURDERING**

---

Samlet set vurderer Bornholms Regionskommune, at når miljøtilladelsens vilkår overholdes, har ansøger truffet de nødvendige foranstaltninger til at forebygge og begrænse forureningen ved anvendelse af den bedste tilgængelige teknik, og at husdyrbruget i øvrigt kan drives på stedet uden at påvirke omgivelserne på en måde, som er uforenelig med hensynet til omgivelserne. Bornholms Regionskommune vurderer, at indretning og drift af husdyrbruget kan ske i overensstemmelse med gældende regler og uden væsentlig påvirkning af miljøet, som dette er defineret i husdyrgodkendelsesloven, herunder at projektet ikke skader bevaringsstatus for Natura 2000-områder eller levesteder for arter optaget på habitatdirektivets bilag IV.

På baggrund af husdyrbrugets beliggenhed og de beskrevne ikke-væsentlige virkninger på det lokale miljø, vurderer Bornholms Regionskommune desuden, at det ansøgte ikke vil have grænseoverskridende virkninger.

---

<sup>2</sup> Artikel 14.3 i IE-direktivet (2010/75/EU, KOMMISSIONENS GENNEMFØRELSESAFGØRELSE (EU) 2017/302 af 15. februar 2017



## 13 BILAG

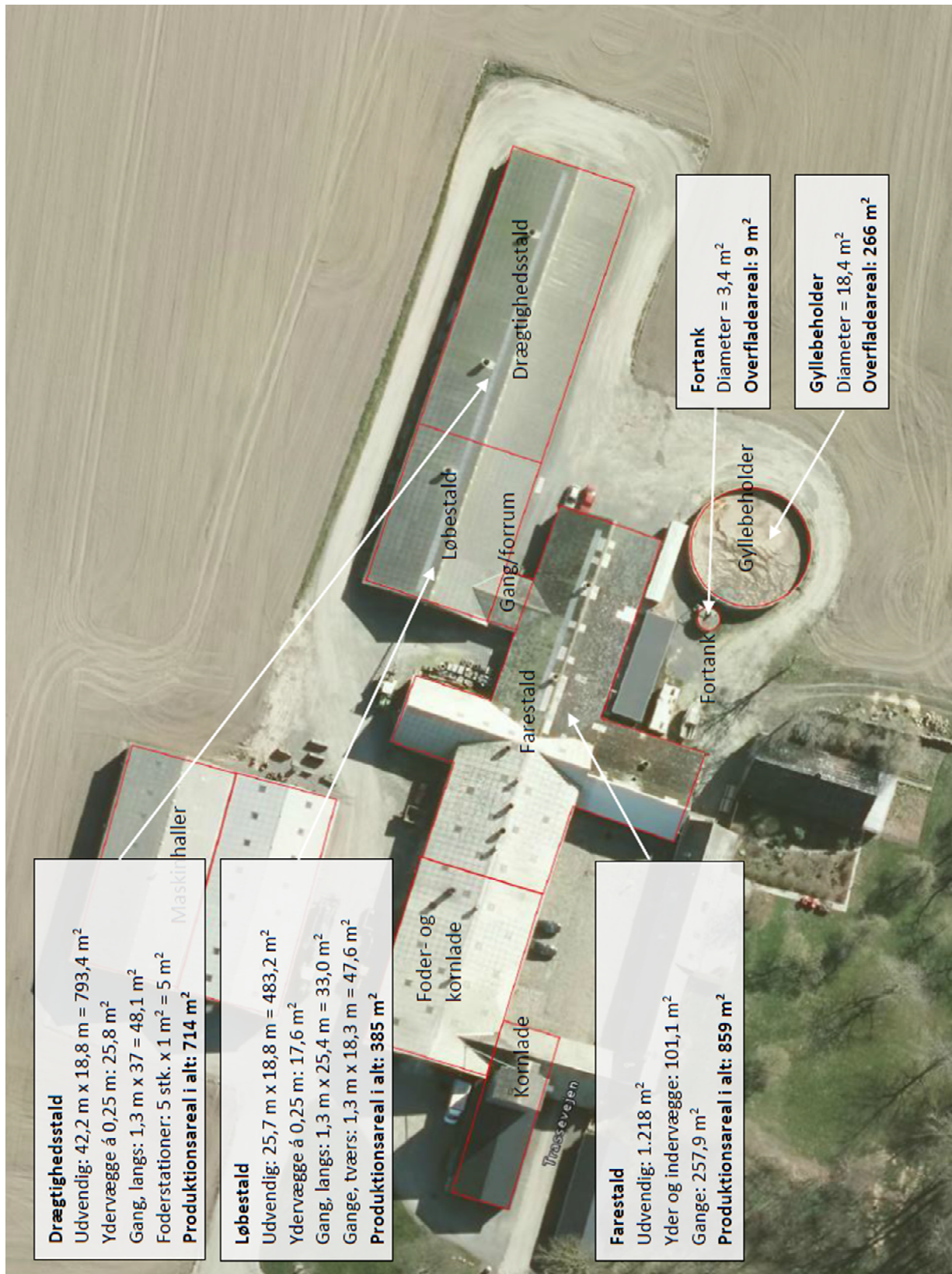
---

### **Bilagsoversigt:**

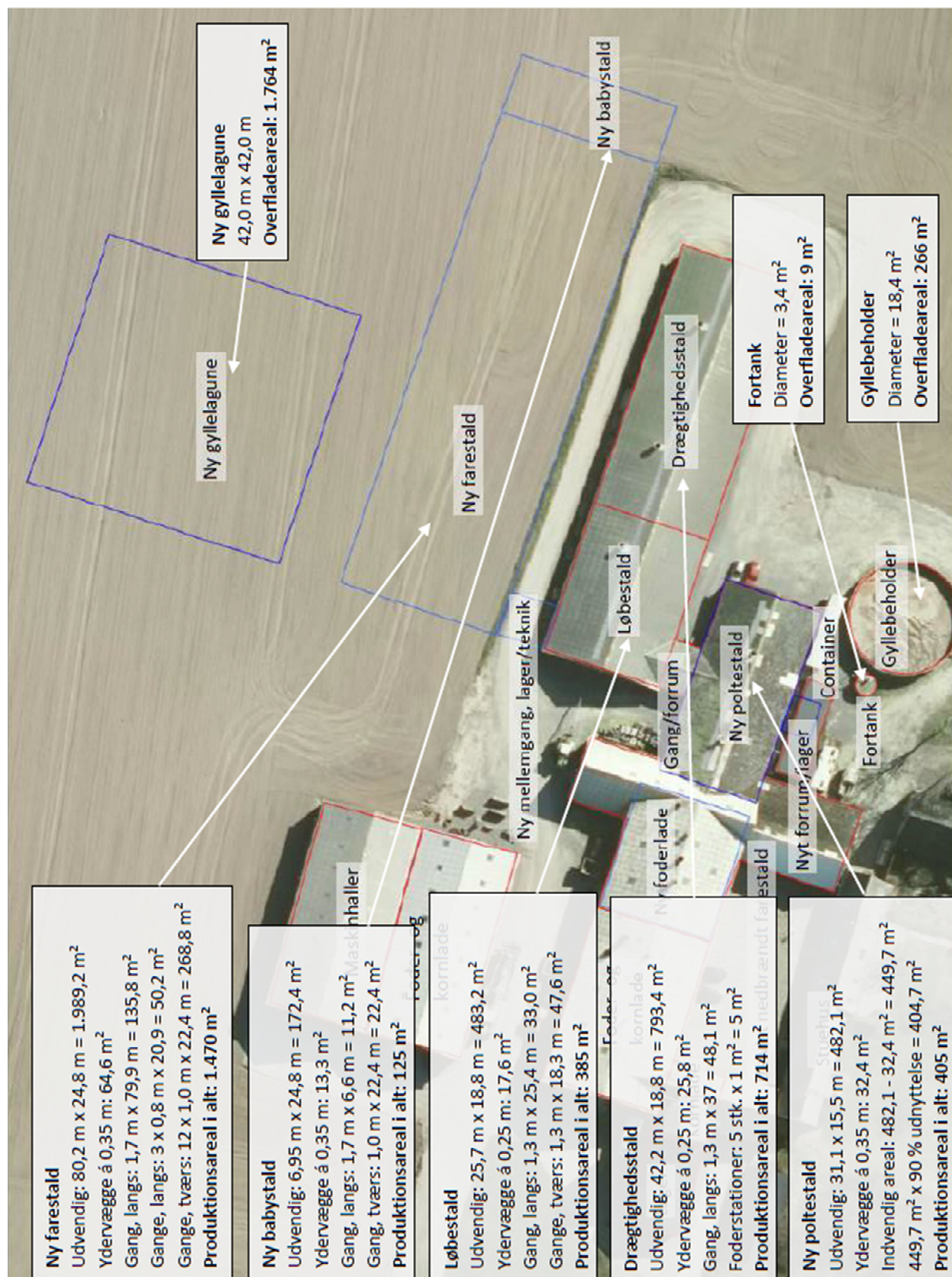
---

1. Produktionsareal nudrift og 8-års drift
2. Beredskabsplan
3. Naturberegningpunkter
4. Modtagne høringsvar i 2. offentlighedshøring, og kommunens bemærkninger

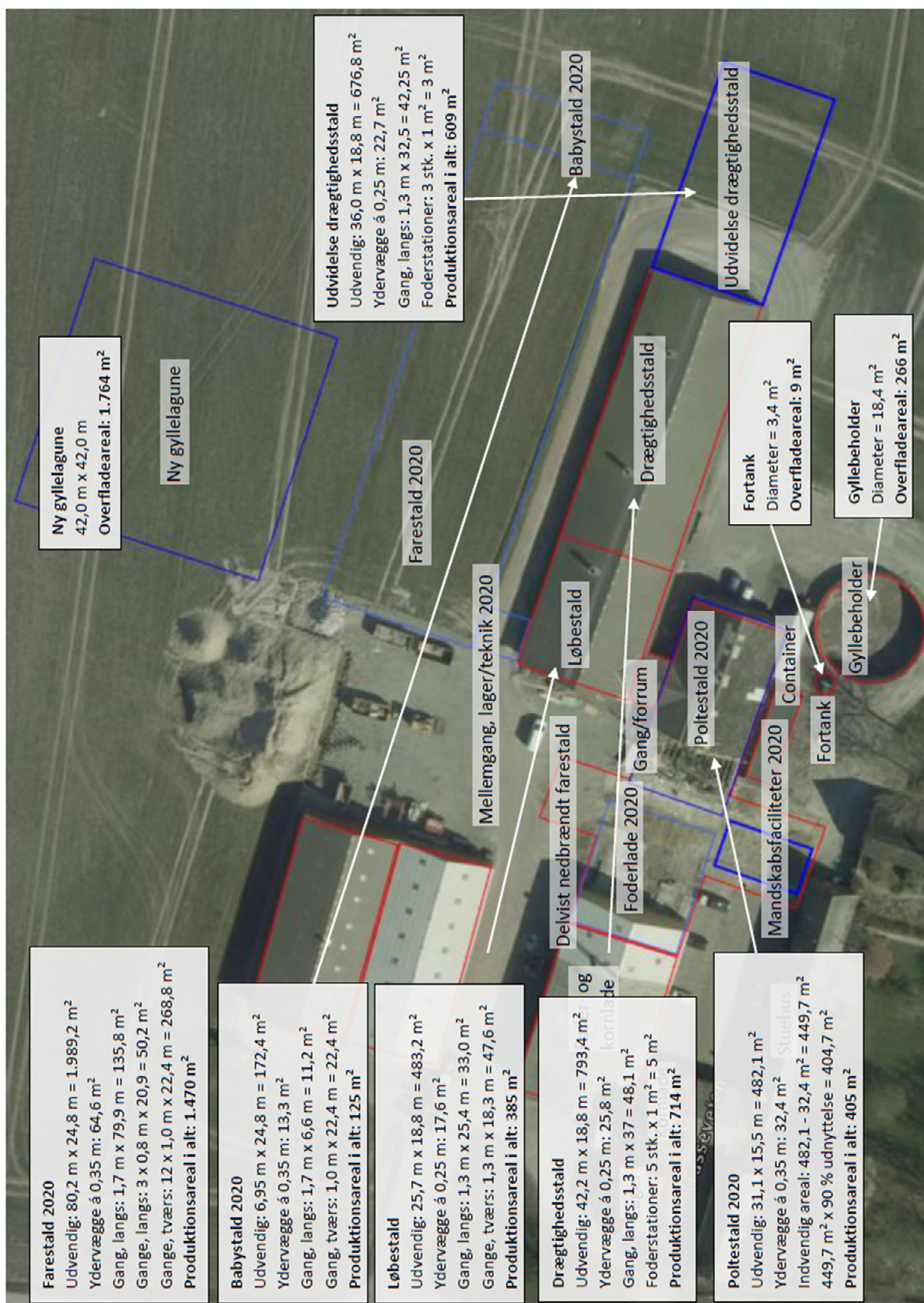
## Bilag 1. Produktionsareal 8-års drift



## Bilag 2. Produktionsareal nudrift



### Bilag 3. Produktionsareal ansøgt drift



# Bilag 4. Beredskabsplan for Langemyregård

## Beredskabsplan

Langemyregård, Trassevejen 1, 3720 Aakirkeby

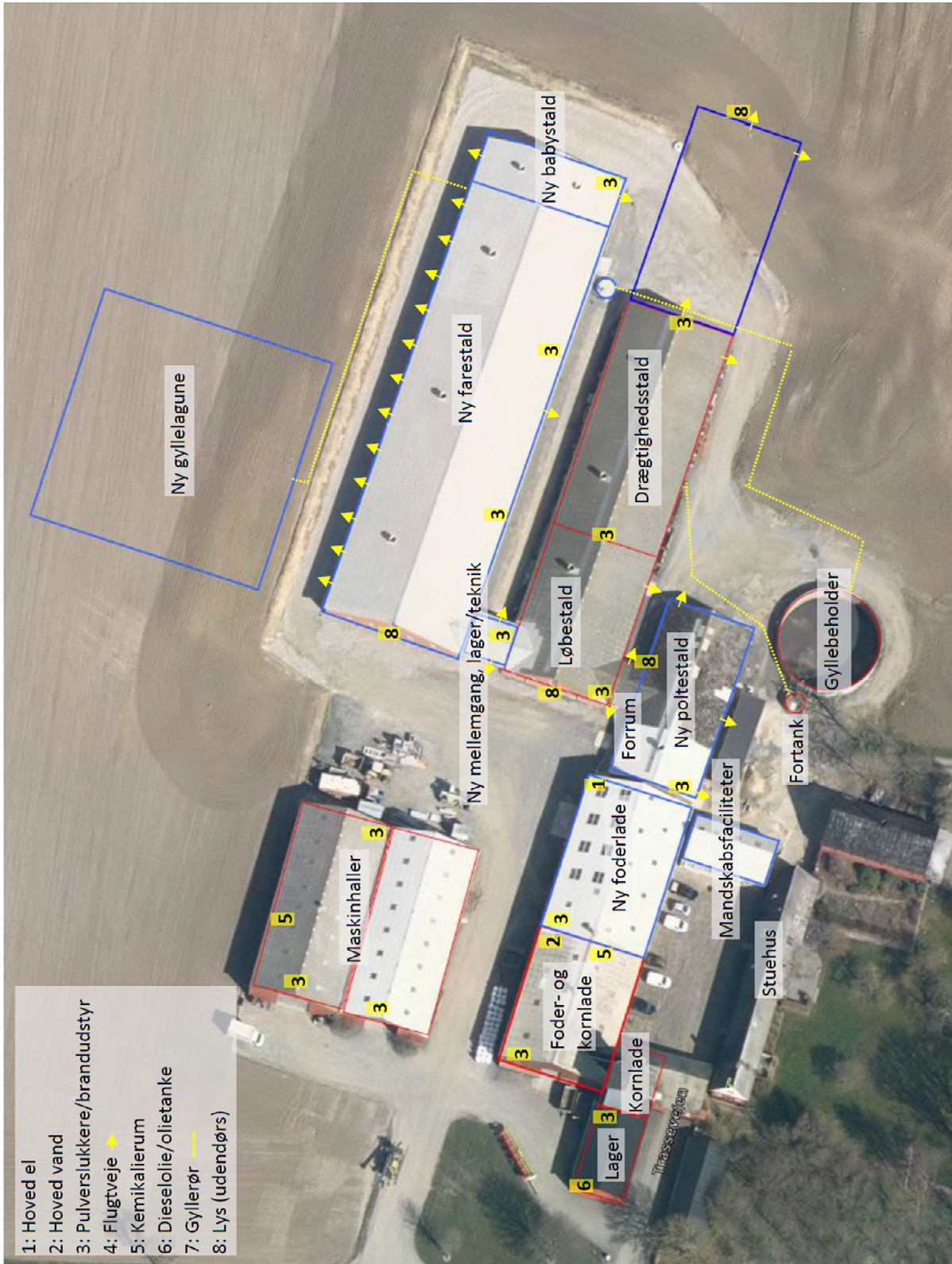
Opdateret 2022 Januar 2022

Opdateret 2023 \_\_\_\_\_

Opdateret 2024 \_\_\_\_\_

Telefonliste	Brand - instruks	Overløb af gylle - instruks	Kemikalier, oliestid - instruks	Stophaner og hovedafbrydere	Strømsvigt - instruks	Personskade - instruks
Brandvæsen 112	<b>RING 112</b> - oplys: • Navn, adresse og tlf nr. der ringes fra • Hvad er der sket og at det er en gårdbrand • Er der tilskadekomne - hvor mange? • Er dyrerne kommet ud – art og antal der evt. er fanget	Ved større overløb af gylle eller ved brud på gylletank <b>RING 112</b> - oplys: • Navn, adresse og tlf nr. der ringes fra • Hvad der er sket og hvor meget der er løbet ud • Om der er risiko for forurening af vandløb eller drikkevandsboring	Ved større udslip af kemikalier og olie <b>RING 112</b> – oplys: • Navn, adresse og tlf nr. der ringes fra • Hvad der er sket, hvad og hvor meget der er løbet ud • Om der er risiko for forurening af vandløb, drikkevand	Vand Hovedstophaner er placeret i ny foderlade.  Elektricitet Hovedafbryder er placeret i foder- og kornlade.	Ved strømsvigt vurderes om dyr vil lide under træk fra nedopluk eller varme.  Tjek alle stalde og se, om nedoplukket er åben.  Begræns trækgener og varmeudvikling (overbrusning).  Kontroller, at der ikke sker forurening som følge af manglende strøm til pumper o.l.	<b>RING 112</b> – oplys: • Navn, adresse og tlf nr. der ringes fra • Hvad der er sket og personens tilstand • Adgangsveje  Yd almindelig førstehjælp.  Førstehjælpsudstyr er placeret ved forrum til stalde.  Kontakt lægevagten ved mindre personskade.  Kontakt Peter 40107246 Thorbjørn 24656343  Arbejdsulykker og personskade skal anmeldes til via EASY på www.easy.ask.dk.
Landbocentret 56907800	<b>RING 112</b> - oplys: • Navn, adresse og tlf nr. der ringes fra • Hvad der er sket og at det er en gårdbrand • Er der tilskadekomne - hvor mange? • Er dyrerne kommet ud – art og antal der evt. er fanget	Ved større overløb af gylle eller ved brud på gylletank <b>RING 112</b> - oplys: • Navn, adresse og tlf nr. der ringes fra • Hvad der er sket og hvor meget der er løbet ud • Om der er risiko for forurening af vandløb eller drikkevandsboring	Ved større udslip af kemikalier og olie <b>RING 112</b> – oplys: • Navn, adresse og tlf nr. der ringes fra • Hvad der er sket, hvad og hvor meget der er løbet ud • Om der er risiko for forurening af vandløb, drikkevand	Vand Hovedstophaner er placeret i ny foderlade.  Elektricitet Hovedafbryder er placeret i foder- og kornlade.	Ved strømsvigt vurderes om dyr vil lide under træk fra nedopluk eller varme.  Tjek alle stalde og se, om nedoplukket er åben.  Begræns trækgener og varmeudvikling (overbrusning).  Kontroller, at der ikke sker forurening som følge af manglende strøm til pumper o.l.	<b>RING 112</b> – oplys: • Navn, adresse og tlf nr. der ringes fra • Hvad der er sket og personens tilstand • Adgangsveje  Yd almindelig førstehjælp.  Førstehjælpsudstyr er placeret ved forrum til stalde.  Kontakt lægevagten ved mindre personskade.  Kontakt Peter 40107246 Thorbjørn 24656343  Arbejdsulykker og personskade skal anmeldes til via EASY på www.easy.ask.dk.
Dyr læge LVK 21715274	<b>RING 112</b> - oplys: • Navn, adresse og tlf nr. der ringes fra • Hvad der er sket og at det er en gårdbrand • Er der tilskadekomne - hvor mange? • Er dyrerne kommet ud – art og antal der evt. er fanget	Ved større overløb af gylle eller ved brud på gylletank <b>RING 112</b> - oplys: • Navn, adresse og tlf nr. der ringes fra • Hvad der er sket og hvor meget der er løbet ud • Om der er risiko for forurening af vandløb eller drikkevandsboring	Ved større udslip af kemikalier og olie <b>RING 112</b> – oplys: • Navn, adresse og tlf nr. der ringes fra • Hvad der er sket, hvad og hvor meget der er løbet ud • Om der er risiko for forurening af vandløb, drikkevand	Vand Hovedstophaner er placeret i ny foderlade.  Elektricitet Hovedafbryder er placeret i foder- og kornlade.	Ved strømsvigt vurderes om dyr vil lide under træk fra nedopluk eller varme.  Tjek alle stalde og se, om nedoplukket er åben.  Begræns trækgener og varmeudvikling (overbrusning).  Kontroller, at der ikke sker forurening som følge af manglende strøm til pumper o.l.	<b>RING 112</b> – oplys: • Navn, adresse og tlf nr. der ringes fra • Hvad der er sket og personens tilstand • Adgangsveje  Yd almindelig førstehjælp.  Førstehjælpsudstyr er placeret ved forrum til stalde.  Kontakt lægevagten ved mindre personskade.  Kontakt Peter 40107246 Thorbjørn 24656343  Arbejdsulykker og personskade skal anmeldes til via EASY på www.easy.ask.dk.
Elektriker 20378731	Start retnings- og slukningsarbejde, hvis forsvarligt: • Evakuer dyr • Fjern olie, trykflasker, gødning og kemikalier	Ved større overløb af gylle eller ved brud på gylletank <b>RING 112</b> - oplys: • Navn, adresse og tlf nr. der ringes fra • Hvad der er sket og hvor meget der er løbet ud • Om der er risiko for forurening af vandløb eller drikkevandsboring	Ved større udslip af kemikalier og olie <b>RING 112</b> – oplys: • Navn, adresse og tlf nr. der ringes fra • Hvad der er sket, hvad og hvor meget der er løbet ud • Om der er risiko for forurening af vandløb, drikkevand	Vand Hovedstophaner er placeret i ny foderlade.  Elektricitet Hovedafbryder er placeret i foder- og kornlade.	Ved strømsvigt vurderes om dyr vil lide under træk fra nedopluk eller varme.  Tjek alle stalde og se, om nedoplukket er åben.  Begræns trækgener og varmeudvikling (overbrusning).  Kontroller, at der ikke sker forurening som følge af manglende strøm til pumper o.l.	<b>RING 112</b> – oplys: • Navn, adresse og tlf nr. der ringes fra • Hvad der er sket og personens tilstand • Adgangsveje  Yd almindelig førstehjælp.  Førstehjælpsudstyr er placeret ved forrum til stalde.  Kontakt lægevagten ved mindre personskade.  Kontakt Peter 40107246 Thorbjørn 24656343  Arbejdsulykker og personskade skal anmeldes til via EASY på www.easy.ask.dk.
Ventilation 20378731	Hvis det ikke er muligt at slukke branden - forsøg at begrænse den ved lukning af døre og vinduer.	Ved større overløb af gylle eller ved brud på gylletank <b>RING 112</b> - oplys: • Navn, adresse og tlf nr. der ringes fra • Hvad der er sket og hvor meget der er løbet ud • Om der er risiko for forurening af vandløb eller drikkevandsboring	Ved større udslip af kemikalier og olie <b>RING 112</b> – oplys: • Navn, adresse og tlf nr. der ringes fra • Hvad der er sket, hvad og hvor meget der er løbet ud • Om der er risiko for forurening af vandløb, drikkevand	Vand Hovedstophaner er placeret i ny foderlade.  Elektricitet Hovedafbryder er placeret i foder- og kornlade.	Ved strømsvigt vurderes om dyr vil lide under træk fra nedopluk eller varme.  Tjek alle stalde og se, om nedoplukket er åben.  Begræns trækgener og varmeudvikling (overbrusning).  Kontroller, at der ikke sker forurening som følge af manglende strøm til pumper o.l.	<b>RING 112</b> – oplys: • Navn, adresse og tlf nr. der ringes fra • Hvad der er sket og personens tilstand • Adgangsveje  Yd almindelig førstehjælp.  Førstehjælpsudstyr er placeret ved forrum til stalde.  Kontakt lægevagten ved mindre personskade.  Kontakt Peter 40107246 Thorbjørn 24656343  Arbejdsulykker og personskade skal anmeldes til via EASY på www.easy.ask.dk.
Smed/VVS 23713574	Modtag brandvæsenet og udlever kortmateriale.	Ved større overløb af gylle eller ved brud på gylletank <b>RING 112</b> - oplys: • Navn, adresse og tlf nr. der ringes fra • Hvad der er sket og hvor meget der er løbet ud • Om der er risiko for forurening af vandløb eller drikkevandsboring	Ved større udslip af kemikalier og olie <b>RING 112</b> – oplys: • Navn, adresse og tlf nr. der ringes fra • Hvad der er sket, hvad og hvor meget der er løbet ud • Om der er risiko for forurening af vandløb, drikkevand	Vand Hovedstophaner er placeret i ny foderlade.  Elektricitet Hovedafbryder er placeret i foder- og kornlade.	Ved strømsvigt vurderes om dyr vil lide under træk fra nedopluk eller varme.  Tjek alle stalde og se, om nedoplukket er åben.  Begræns trækgener og varmeudvikling (overbrusning).  Kontroller, at der ikke sker forurening som følge af manglende strøm til pumper o.l.	<b>RING 112</b> – oplys: • Navn, adresse og tlf nr. der ringes fra • Hvad der er sket og personens tilstand • Adgangsveje  Yd almindelig førstehjælp.  Førstehjælpsudstyr er placeret ved forrum til stalde.  Kontakt lægevagten ved mindre personskade.  Kontakt Peter 40107246 Thorbjørn 24656343  Arbejdsulykker og personskade skal anmeldes til via EASY på www.easy.ask.dk.
Peter Thorbjørn 40107246 24656343	Oplys om: • Tilskadekomne eller dyr der ikke er reddet i sikkerhed • Hvor det brænder og omfang • Hvor der er adgangsveje	Ved større overløb af gylle eller ved brud på gylletank <b>RING 112</b> - oplys: • Navn, adresse og tlf nr. der ringes fra • Hvad der er sket og hvor meget der er løbet ud • Om der er risiko for forurening af vandløb eller drikkevandsboring	Ved større udslip af kemikalier og olie <b>RING 112</b> – oplys: • Navn, adresse og tlf nr. der ringes fra • Hvad der er sket, hvad og hvor meget der er løbet ud • Om der er risiko for forurening af vandløb, drikkevand	Vand Hovedstophaner er placeret i ny foderlade.  Elektricitet Hovedafbryder er placeret i foder- og kornlade.	Ved strømsvigt vurderes om dyr vil lide under træk fra nedopluk eller varme.  Tjek alle stalde og se, om nedoplukket er åben.  Begræns trækgener og varmeudvikling (overbrusning).  Kontroller, at der ikke sker forurening som følge af manglende strøm til pumper o.l.	<b>RING 112</b> – oplys: • Navn, adresse og tlf nr. der ringes fra • Hvad der er sket og personens tilstand • Adgangsveje  Yd almindelig førstehjælp.  Førstehjælpsudstyr er placeret ved forrum til stalde.  Kontakt lægevagten ved mindre personskade.  Kontakt Peter 40107246 Thorbjørn 24656343  Arbejdsulykker og personskade skal anmeldes til via EASY på www.easy.ask.dk.

**BEREDSKABSKORT - VEND**



- 1: Hoved el
- 2: Hoved vand
- 3: Pulverslukkere/brandudstyr
- 4: Flugtveje
- 5: Kemikalierum
- 6: Dieselolie/olietanke
- 7: Gyllerør
- 8: Lys (udendørs)

## Bilag 5. Naturberegningsspunkter

Navn:	Kategori:	Opretter:	Kumulation:	Ruhed natur:	Merdeposition (kg N/ha/år):		Totaldeposition (kg N/ha/år):	
					8-års drift	Nudrift:		
Sø SV2	Kategori 3	Ansøger	0	S	0,2	0,1	0,4	▼
Sø SV1	Kategori 3	Ansøger	0	S	0,2	0,1	0,5	▼
Overdrev	Kategori 1	Ansøger	0	S	0,0	0,0	0,0	▼
Habitat natur (hede)	Kategori 1	Ansøger	0	Mk	0,0	0,0	0,0	▼
Sø	Kategori 3	Ansøger	0	V	1,0	0,6	3,3	▼
Skov, gl. skovbund NV	Kategori 3	Ansøger	0	S	0,2	0,1	0,4	▼
Overdrev NØ	Kategori 3	Ansøger	0	Bn	0,2	0,1	0,5	▼
Overdrev N	Kategori 3	Ansøger	0	Mk	0,1	0,1	0,3	▼
Hede S	Kategori 2	Ansøger	0	Bn	0,0	0,0	0,0	▼
Overdrev NV	Kategori 2	Ansøger	0	Bn	0,0	0,0	0,0	▼
Overdrev N	Kategori 2	Ansøger	0	Mk	0,4	0,2	0,7	▼
Habitatområde S	Kategori 1	Ansøger	0	Mk	0,0	0,0	0,0	▼
Habitatområde N	Kategori 1	Ansøger	0	S	0,0	0,0	0,0	▼

## **Bilag 6. Modtagne hørings svar og kommunens bemærkninger**

---

Bornholms Regionskommune har i forbindelse med den gennemførte nabo-/partshøring i perioden 1. januar til 4. marts 2022 modtaget 1 skriftlig henvendelse. Denne er gengivet i det følgende efterfulgt af kommunens kommentarer.

Ansøger har haft hørings svaret til udtalelse og har via sin konsulent indsendt bemærkninger hertil.

**Ejeren af Jernbanegade 29, Aakirkeby** har fremsendt følgende bemærkninger:

"Vil lige høre om der er taget højde for regnvands separering fra den store bygningsmasse".

**Ansøger oplyser**, der er foretaget regnvands separering, og der desuden er lavet forsinkelses bassin, så der ikke kommer for stor vandmængde ved regnskyl.

**Bornholms Regionskommune** vurderer, at der på tilfredsstillende vis er redegjort for regnvandshåndtering.

Hørings svaret giver ikke anledning til ændringer i §16a-miljøgodkendelsen.



