

Miljøgodkendelse af husdyrbrug

Birkildvej 13, 7600 Struer

2. september 2009





Miljøgodkendelse af husdyrbrug

i henhold til Lov om miljøgodkendelse mv. af husdyrbrug, nr. 1572 af 20/12/2006.

Adresse:	Birkildvej 13, 7600 Struer
CVR nr.:	29980497
CHR nr.:	59437
Ejendomsnr.	6710003195
Matrikel nr.:	1a, Birkild By, Asp m. fl.
Virksomhedens ejer:	Nr. Birkild I/S
Ansøger:	Nr. Birkild I/S, Birkildvej 13, 7600 Struer ved Poul Dissing, Birkildvej 13, 7600 Struer og Gustav Nielsen, Kirketoft 100, 7600 Struer
Konsulent:	Birthe Thordahl Christensen og Lotte Stilling Nielsen, Lemvigegnens Landboforening
Tilsynsmyndighed:	Struer Kommune

Miljøgodkendelsen vil blive offentliggjort onsdag den 2. september 2009 ved annoncering i Ugeavisen Struer.

På Struer Kommunes vegne:

.....
Kristian Iversen
Agronom

.....
Kurt Vanggaard
Natur- og Miljøchef



Indholdsfortegnelse:	Side
RESUMÉ	4
KAPITEL 1 GENERELLE FORHOLD VEDR. MILJØGODKENDELSEN	6
1.1 AFGØRELSE	6
1.2 GENERELLE FORHOLD VEDR. MILJØGODKENDELSEN	6
KAPITEL 2 MILJØGODKENDELSE OG VILKÅR	8
2.1 ANLÆG (HERUNDER OGSÅ DYREHOLD)	8
2.2 AREALER OG GØDSKNING	9
2.3 GENERELLE VILKÅR	12
KAPITEL 3 KOMMUNENS VURDERING AF MILJØGODKENDELSEN	16
3.1 NYE FAKTORER FOR BEREGNING AF DYREENHEDER PR. 1. AUGUST 2009.....	16
3.2 UDVASKNING AF NÆRINGSSTOFFER TIL OVERFLADEVAND	17
3.3 UDVASKNING AF NITRAT TIL GRUNDVAND	23
3.4 AMMONIAK.....	23
3.5 BEDSTE, TILGÆNGELIGE TEKNIK (BAT)	24
3.6 ANDRE VURDERINGER EFTER HABITATBEKENDTGØRELSEN OG NATURBESKYTTelsesLOVEN	25
3.7 NABOGENER, LUGT OG TRANSPORT	25
3.8 REGIONPLAN 2005 OG LANDSKAB	26
KAPITEL 4 KLAGEVEJLEDNING	27
LOVHENVISNINGER	30
<i>Bilag 1a: Husdyrbrugets beliggenhed</i>	31
<i>Bilag 1b: Anlægget på Birkildvej 13</i>	32
<i>Bilag 1c: Opbevaringslagre på Birkildvej 13, Birkildvej 12 og Bækvej 16</i>	33
<i>Bilag 1d: Gyllebeholder på Skærbækvej 1</i>	34
<i>Bilag 2a: Alle arealer</i>	35
<i>Bilag 2b: Ejerforhold for alle arealer</i>	36
<i>Bilag 2c-e: Udbringningsarealer for husdyrgødning</i>	37
<i>Bilag 2f: Mark 9 (Areal uden for udbringningsarealet)</i>	40
<i>Bilag 2g+h: Fosforklasser</i>	41
<i>Bilag 2j: Marker i grundvandsområde omfattet af vilkår nr. 6</i>	43
<i>Bilag 2k+2l: Marker omfattet af vilkår nr. 8 og 10</i>	44
<i>Bilag 2m: Transportveje</i>	46
<i>Bilag 3a: Vurdering efter habitatbekendtgørelsen</i>	47
<i>Bilag 3b: Vurdering efter naturbeskyttelsesloven</i>	51
<i>Bilag 3c: Bedste, tilgængelige teknik (BAT)</i>	56
<i>Bilag 3d: Udpegningsgrundlag for Natura 2000-området</i>	59
<i>Bilag 4: Eksempel på, hvordan dokumentation for overholdelse af grundvandsvilkår kan laves</i>	61



Resumé

Nr. Birkild I/S har søgt miljøgodkendelse til udvidelse af malkekvægsproduktionen på ejendommen Birkildvej 13, 7600 Struer. Udvidelsen omfatter ikke ændringer/udvidelser af bygninger. Anlægget fremgår af kortet i bilag 1b.

Produktionen øges fra 243 DE (dyreenheder). Der er søgt om en udvidelse til 240 malkekøer med opdræt, svarende til 365 DE, men da der pr. 1. august 2009 er sket en ændring af beregningsmetoden for dyreenheder, vil besætningen fremover udgøre 430 DE. Der afsættes 76 DE ved to gylleaftaler til Bækvej 29, 7600 Struer og Skærbækvej 1, 7600 Struer. Udbringningsarealet for husdyrgødning er 141 ha.

Ved de tidligere beregningsmetoder for dyreenheder ville gødskningen med husdyrgødning dermed udgøre 2,05 DE pr ha svarende til 30.997 kg kvælstof og 5.093 kg fosfor.

Den nuværende metode til beregning af dyreenheder betyder, at gødskningen vil udgøre 2,51 DE pr ha. Idet harmonireglernes øvre grænse for gødskning er 2,30 DE pr ha, er dette ikke lovligt. Selv om kommunen af lovgivningen er forpligtet til at tillade gødskningen ud fra de tidligere regler, vil det tilladte altså på grund af harmonireglene ikke kunne lade sig gøre i praksis efter de nye regler. Dette problem skal ansøger selv finde en løsning på, for eksempel at reducere sit dyrehold, eller øge sit godkendte udspretningsareal, så gældende harmonikrav til enhver tid er overholdt.

Idet miljøvurderingerne er lavet ud fra, at der højst udbringes 30.997 kg kvælstof og 5.093 kg fosfor i husdyrgødning på udbringningsarealet for husdyrgødning på Birkildvej 13, skal disse mængder overholdes. På grund af de nye beregningsmetoder for dyreenheder opstår der ved afsætningen af gylle til de to gylleaftaler et tilsvarende problem, idet de 76 dyreenheder ikke vil indeholde de mængder af kvælstof og fosfor, som der ved miljøvurderingen er regnet med. Ansøger vil altså have mere kvælstof og fosfor til udbringning end de nævnte 30.997 og 5.093 kg. Dette problem skal ansøger også selv finde en løsning på, for eksempel at reducere sit dyrehold, eller øge sit godkendte udspretningsareal.

Struer Kommune har vurderet ansøgningen efter husdyrloven¹, habitatbekendtgørelsen⁵, naturbeskyttelsesloven⁴ og regionplanen⁹ og er nået frem til følgende:

Overfladevand:

Udbringningsarealet for husdyrgødning afvander gennem Riskær Bæk, Hestbæk og Damhus Å til Natura 2000-området i Nissum Fjord. Det indgår i ansøgningen, at der skal etableres 83,5 % roer, græs eller græsefterafgrøder i markerne. På grund af dette vilkår er udvaskningen af kvælstof fra markerne i gennemsnit 64,9 kg pr ha, hvilket er lavere end den maksimumsgrænse på 65,0 kg pr ha, som følger af beliggenheden i nitratklasse 3. Tilførslen til Nissum Fjord bliver dermed højst 64,9 kg kvælstof per ha.

Efter reglerne i husdyrloven¹ tillades et maksimalt fosforoverskud på markerne på i alt 2.092 kg. Fosforoverskuddet fra den ansøgte drift er mindre, idet den medfører et overskud på i alt 1.521 kg fosfor svarende til 10,8 kg pr ha.



Flere marker grænser op til de beskyttede vandløb Riskær Bæk og Hestbæk. Nærheden til vandløbene betyder risiko for tab af fosfor og kvælstof ved overfladeafstrømning, udsivning og udvaskning. For at beskytte mod dette, er der stillet vilkår om, at mark 30-0 ikke må gødskes, og at markerne 7-2, 51-0, 52-0 skal dyrkes med græs, der kun må pløjes om hvert femte år, se bilag 2k og 2l.

Husdyrlovens¹ nitratklasse-regler og fosforklasse-regler er dermed overholdt, og det vurderes, at den ansøgte drift overholder habitatbekendtgørelsens⁵ regler for beskyttelse af Natura 2000-områder.

Grundvand:

Udbringningsarealet omfatter cirka 31 ha i et nitratfølsomt indvindingsområde (NFIO). Idet der etableres 83,5 % roer, græs eller græsefterafgrøder, sker der ingen merudvaskning til grundvandet, og kriterierne i husdyrloven¹ er dermed overholdt.

Ammoniak og BAT:

Staldanlægget ligger langt fra kvælstofsårbare naturarealer og Natura 2000-områder. Udvidelsen af dyreholdet vil derfor ikke påvirke disse naturarealer som følge af ammoniakbelastning. Anlægget overholder det generelle krav om 20 % reduktion af ammoniak.

Kommunens fastlagte niveau for anvendelse af bedste, tilgængelige teknik (BAT) overholdes blandt andet ved, at der er etableret et skrubesystem i hele kostalden, hvilket reducerer ammoniakfordampningen. Det vurderes, at husdyrlovens¹ regler om anvendelse af bedste, tilgængelige teknik (BAT) er overholdt.

Lugt:

Alle geneafstande for lugt overholdes for anlægget.

Godkendelse:

Struer Kommune udsteder hermed miljøgodkendelse til ejendommen i henhold til § 12 i husdyrloven¹.

Høring og klage:

Høringer i forbindelse med miljøgodkendelsen er omtalt i kapitel 1. Klagevejledning kan findes i kapitel 4.



Kapitel 1 Generelle forhold vedr. miljøgodkendelsen

Nr. Birkild I/S har den 13. maj 2008 indsendt ansøgning om miljøgodkendelse til Stuer Kommune for husdyrbruget på ejendommen Birkildvej 13, 7600 Struer. Husdyrbruget er i forvejen omfattet af en VVM-screening til 236 dyreenheder (DE) i kvæg udstedt af Ringkøbing Amt den 6. december 2006. Husdyrbrugets beliggenhed fremgår af bilag 1a.

1.1 Afgørelse

Struer Kommune meddeler hermed miljøgodkendelse til husdyrbruget på Birkildvej 13 efter § 12, stk. 1 i lov om miljøgodkendelse mv. af husdyrbrug¹, herefter kaldet husdyrloven¹. Miljøgodkendelsen meddeles ud fra de vilkår, som fremgår af kapitel 2.

1.2 Generelle forhold vedr. miljøgodkendelsen

Omfang

Miljøgodkendelsen omfatter husdyrbruget på ejendommen Birkildvej 13, 7600 Struer. Miljøgodkendelsen omfatter både anlæg og samtlige arealer, som drives under CVR nr. 29980497, herunder også arealer på andre ejendomme.

Ved et "husdyrbrug" forstås ifølge husdyrloven¹ "en ejendom, hvorpå der er et dyrehold af mere end 3 dyreenheder, dyreholdet med tilhørende stalde og lign., gødnings- og ensilageopbevaringsanlæg samt øvrige faste konstruktioner og tilhørende arealer." Ved et "anlæg" forstås ifølge husdyrlovens¹ § 3 "dyreholdet med tilhørende stalde og lignende, samt husdyrbrugets gødnings- og ensilageopbevaringsanlæg". Ved "arealer" forstås alle ejede og forpagtede arealer, men ikke arealer, som drives af tredjemand, og hvortil der overføres husdyrgødning.

Miljøgodkendelsen omfatter ikke andre nødvendige tilladelser end de anførte og er ikke en tilkendegivelse af, at andre love med det ansøgte overholdes, for eksempel byggeloven, dyreværnsloven eller landbrugsloven. Bedriften skal til enhver tid leve op til gældende regler, også selv om disse regler senere eventuelt skærpes i forhold til, hvad der godkendes i denne miljøgodkendelse.

Der må ikke uden videre ske ændringer af arealer eller anlæg, herunder heller ikke af dyreholdet, ligesom forpagtninger eller arealer omfattet af gylleaftaler heller ikke må udskiftes, bortfalde eller på anden måde ændres.

Udnyttelsesfrist

Udnyttelsesfristen for miljøgodkendelsen er to år. Vilkårene i miljøgodkendelsen skal, hvis ikke andet er anført, være opfyldt fra den dato, hvor udnyttelsesfristen udløber.



Hvis hele eller dele af miljøgodkendelsen ikke er udnyttet ved udløbet af udnyttelsesfristen, bortfalder den ikke-udnyttede del af miljøgodkendelsen.

Ansøger skal underrette Struer Kommune, når dyreholdets maksimale størrelse nås første gang. Hvis dette ikke nås inden udnyttelsesfristen, skal ansøger ved udnyttelsesfristens udløb underrette kommunen om størrelsen af dyreholdet på dette tidspunkt.

Kontinuitetsbrud

Efter udnyttelsesfristens udløb gælder husdyrlovens¹ § 33, stk. 3, som siger, at hvis den meddelte miljøgodkendelse ikke har været helt eller delvis udnyttet i tre på hinanden følgende år, bortfalder den del af godkendelsen, der ikke har været udnyttet i de seneste tre år. Dette forhold kaldes kontinuitetsbrud og medfører, at det godkendte dyrehold automatisk beskæres til det maksimale dyrehold, der har været inden for de tre år.

Det er ikke hensigten, at fravigelser, der skyldes naturlige produktionsudsving, brand eller sygdom i besætningen, skal betragtes som kontinuitetsbrud.

Revurdering og retsbeskyttelse

Reglerne om revurdering og retsbeskyttelse af miljøgodkendelser efter § 12 fremgår af husdyrlovens¹ § 39 – 43 samt godkendelsesbekendtgørelsens² § 17 - 18. Ifølge husdyrlovens¹ § 41, stk. 3 skal første revurdering ske, når der er forløbet 8 år efter godkendelsen.

Ved revurderingen skal tilsynsmyndigheden om nødvendigt meddele påbud eller forbud i de tilfælde, som er nævnt i § 40, stk. 2. Disse tilfælde er:

- hvis der fremkommer nye oplysninger om forureningens skadelige virkning,
- hvis forureningen medfører miljømæssige skadevirkninger, der ikke kunne forudses ved godkendelsens meddelelse,
- hvis forureningen i øvrigt går ud over det, som blev lagt til grund ved godkendelsens meddelelse,
- hvis væsentlige ændringer i den bedste tilgængelige teknik skaber mulighed for en betydelig nedbringelse af emissionerne, uden at det medfører uforholdsmæssigt store omkostninger, eller
- hvis det af hensyn til driftssikkerheden i forbindelse med processen eller aktiviteten er påkrævet, at der anvendes andre teknikker.

Offentlig annoncering (for-offentlighed)

Struer Kommune har foretaget offentlig annoncering af ansøgningen i Ugeavisen Struer den 29. april 2009 med frist for kommentarer den 13. maj 2009. Der indkom ingen kommentarer.

Nabohøring

Efter udarbejdelse af udkast til miljøgodkendelse har kommunen sendt udkastet i nabohøring i perioden 13. juli til 24. august 2009. Der indkom alene få kommentarer fra ansøger vedr. sproglige formuleringer, disse er indarbejdet, der er ikke ændret på indhold i vilkår.

Kapitel 2 Miljøgodkendelse og vilkår

Miljøgodkendelsen meddeles i det omfang og på de vilkår, som fremgår af dette kapitel. Herudover skal ansøger efterleve og overholde alle de forudsætninger og oplysninger, som ansøger har fremlagt i forbindelse med ansøgningen.

2.1 Anlæg (herunder også dyrehold)

1. Anlægget på Birkildvej 13 er udvidet efter VVM-screeningen i 2006 og udvides ikke yderligere i forbindelse med denne miljøgodkendelse. Anlægget, som vises i bilag 1b, godkendes derfor uændret.

Dyreholdet, som består af malkekvæg af stor race, udvides til:

Stald	Dyr	Staldsystem	Årsdyr	Antal DE
Kostald	Malkekøer	Sengestald m. spalter (kanal, bagskyl eller ringkanal)	240	
	Kvier/stude (15-28 mdr)	Sengestald m. spaltegulv (kanal, bagskyl eller ringkanal)	100	
Kviestald	Kvier/stude (6-15 mdr)	Dybstrøelse, lang ædeplads med spalter (kanal, bagskyl eller ringkanal)	86	
Gammel længe	Småkalve (3-6 mdr)	Dybstrøelse, hele arealet	29	
Kalvehytter	Småkalve (0-3 mdr)	Dybstrøelse, hele arealet	29	
	Tyrekalve (40-60 kg)	Dybstrøelse, hele arealet	120 (*4)	
Bufferstald		Spaltegulvbokse	0 (*1)	
Dyrehold i alt, beregnet efter gamle DE-omregningsfaktorer (*2)				365,4
Dyrehold i alt, beregnet efter DE-omregningsfaktorer, som trådte i kraft 1. august 2009 (*3)				430,0

(*1) Bufferstalden anvendes til midlertidig opstaldning af syge dyr og lignende fra andre stalde.

(*2) De gamle regler er indeholdt i husdyrgødningsbekendtgørelsen⁷

(*3) De nye regler er indeholdt i ændringsbekendtgørelsen til husdyrgødningsbekendtgørelsen¹⁶

(*4) Antal producerede dyr (ikke årsdyr)

BEMÆRK: SOM FORKLARET UNDER AFSNIT 3.1 ER KOMMUNEN FORPLIGTET TIL AT TILLADE DET NÆVNTE DYREHOLD. I VIRKELIGHEDEN VIL HARMONIGRÆNSEN FOR UDBRINGNING AF HUSDYRGØDNING (2,30 DE PR HA) MULIGVIS IKKE KUNNE OVERHOLDES VED DET NÆVNTE DYREHOLD. DA DETTE PROBLEM HØRER UNDER DE GENERELLE HARMONIREGLER, UDLØSER DETTE DOG IKKE ET VILKÅR I DENNE MILJØGODKENDELSE. TILSVAARENDE STILLER VILKÅR NR. 3 GRÆNSER FOR UDBRINGNING AF KVÆLSTOF OG FOSFOR, SOM MÅSKE HELLER IKKE KAN OVERHOLDES VED DET TILLADTE DYREHOLD.



Dyrene kan frit omfordeles mellem staldene. Ved eventuelle efterfølgende ændringer af omregningsfaktorerne for dyreenheder er det antallet af dyr, der skal overholdes, ikke antallet af dyreenheder.

Der er ikke indtastet græssende dyr i ansøgningen, men det tillades, at kvierne græsser på udbringningsarealerne for husdyrgødning eller på arealerne uden for udbringningsarealerne (mark 9-0 og 30-0).

Gødningen opbevares i gylletanke, på en møddingsplads og i en overdækket markstak. Det står ansøger frit for at køre dybstrøelsen direkte ud i marken eller opbevare den på henholdsvis møddingen eller i markstakken. Der findes to gylletanke på Birkildvej 13 og tre lejede gylletanke, som det fremgår af tabellen:

Adresse	Rumfang (m ³)
Birkildvej 13 (ejet)	2000
Birkildvej 13 (ejet)	600
Birkildvej 12 (lejet)	400
Bækvej 16 (lejet)	300
Skærbækvej 1 (lejet)	1400

De lejede gylletanke omfattes ikke af miljøgodkendelsen, men ved miljøvurderingerne i kapitel 3 er fordampningen af ammoniak beregnet med udgangspunkt i tankenes beliggenhed. Beliggenheden er vist i bilag 1c (Birkildvej 12, Birkildvej 13 og Bækvej 16) og bilag 1d (Skærbækvej 1).

Der er planer om fremtidig levering af gylle til Måbjerg Biogas. En sådan leverance kræver orientering af kommunen, som afgør, om et tillæg til denne miljøgodkendelse er påkrævet.

- Der skal være skrabe anlæg på spaltegulve i alle gangarealer i kostalden. Skraberne skal anvendes og vedligeholdes i overensstemmelse med producentens anvisninger, herunder hyppighed af skrabning, så ammoniakfordampningen nedsættes med 20 %.

2.2 Arealer og gødskning

- Miljøgodkendelsen omfatter alle de arealer, som drives under CVR nr. 2998 0497. Udbringningsarealet for husdyrgødning er på 140,8 ha. Mark 9-1 og 30-0, som ikke må anvendes til udbringning af husdyrgødning, er på 3,4 ha.



Miljøgodkendelsen omfatter ikke de arealer hos tredjemand, hvortil der afsættes husdyrgødning, men det godkendes, at der afsættes kvæggylle til disse arealer på følgende vilkår:

- a. Arealerne skal være omfattet af en miljøgodkendelse
- b. Der må afsættes husdyrgødning i følgende omfang, dog højst hvad der følger af de nye beregningsfaktorer for dyreenheder:

Modtager	DE	Kg kvælstof	Kg fosfor	Aftaleareal
Kristian Byskov, Skærbækvej 1	48,6	5.089	852	35,4 ha
Eigil Søvnald, Bækvej 29	27,8	2.911	487	20,0 ha
I alt	76,4	8.000	1.339	

Formuleringen "dog højst hvad der følger af de nye beregningsfaktorer for dyreenheder" skal forstås i sammenhæng med den ændring af faktorerne for beregning af dyreenheder, som trådte i kraft 1. august 2009. Denne problematik er forklaret i afsnit 3.1 og går kort fortalt ud på, at kommunen er forpligtet til at tillade de nævnte overførsler, men at disse aldrig vil kunne lade sig gøre i praksis, fordi 76,4 DE i kvæggylle fra 1. august 2009 vil indeholde mindre end de omtalte 8.000 kg kvælstof og 1.339 kg fosfor.

Som vilkår nr. 3 fastsættes altså punkt a og b ovenfor. Punkt b skal altså forstås således, at det skal beregnes, hvor meget kvælstof og fosfor der indeholdes i de 48,6 og 27,8 DE kvæggylle efter de nye beregningsfaktorer, og at resultatet af denne beregning derfor er det maksimale, der må afsættes på de to gylleaftaler.

Udbringningsarealer og aftalearealer fremgår af bilag 2a sammen med de to marker uden for udbringningsarealet, og fremgår desuden af følgende tabel:

Ejer	Udbringningsareal (ha)		Aftaleareal (ha)
	Ejet areal	Forpagtet areal	
Nr. Birkild I/S	48,6		
Erik Jakobsen, Birkildvej 12 + Langagervej 1		27,1	
Johan Henriksen, Langagervej 3		3,4	
Knud Nielsen, Bækvej 16		26,5	
Eigil Søvnald, Bækvej 29		21,6	20,0
Kristian Byskov, Skærbækvej 1		13,6	35,4
I alt	48,6	92,2	55,4

Arealernes ejerforhold er vist i bilag 2b. I bilag 2c, 2d og 2e vises udbringningsarealet mere detaljeret.



4. Kommunen har som nævnt været forpligtet til at lægge de forældede beregningsfaktorer for dyreenheder til grund for beregningerne af miljøpåvirkningen af den ansøgte drift.

Beregning med gamle faktorer	DE	Kg kvælstof	Kg fosfor
Produktion, Birkildvej 13	365,4	38.997	6.432
Afsat til Skærbækvej 1 og Bækvej 29	-76,4	-8.000	-1.339
I alt til udbringning på Birkildvej 13	289,0	30.997	5.093

Ved anvendelse af disse faktorer er det som vist i tabellen beregnet, at der efter afsætning til gylleaftaler vil være 30.997 kg kvælstof og 5.093 kg fosfor tilbage til udbringning på udbringningsarealet på Birkildvej 13. Som nævnt under vilkår nr. 3 vil der imidlertid ikke i praksis kunne afsættes de mængder af kvælstof og fosfor, som der er regnet med. Følgen heraf er, at der vil være mere kvælstof og fosfor til udbringning på udbringningsarealet på Birkildvej 13 end de 30.997 og 5.093 kg. Da miljøvurderingerne imidlertid er lavet ud fra en udbringning af 30.997 og 5.093 kg kvælstof og fosfor, kan det ikke tillades, at disse niveauer overskrides.

Som vilkår nr. 4 fastsættes derfor, at der ikke må udbringes mere end 30.997 kg kvælstof og 5.093 kg fosfor på udbringningsarealet. Ansøger kan evt. overholde dette vilkår ved at reducere sit dyrehold, eller øge sit godkendte udspretningsareal. Se uddybning i afsnit 3.1.

5. Som nævnt ønsker ansøger at gødske op til 2,30 DE pr ha. For at dette kan lade sig gøre, skal der opfyldes en række forudsætninger, som er angivet i bilag 2 til husdyrgødningsbekendtgørelsen³. Et af kravene i bilag 2 er, at der hvert år dyrkes roer, græs eller græsefterafgrøder på mindst 70 % af udbringningsarealet. Af hensyn til udvaskningen af kvælstof til overfladevandmiljøet skal dette krav overholdes på 83,5 % af arealet i stedet for på 70 %.
6. 31,47 ha er beliggende i et nitratfølsomt indvindingsområde (NFIO). I ansøgningen er det forudsat, at kravene i husdyrgødningsbekendtgørelsens³ bilag 2 (blandt andet om 70 % roer, græs eller græsefterafgrøder) overholdes for markerne i NFIO med 83,5 % i stedet for 70 %. Det sættes derfor som vilkår, at de 83,5 % skal overholdes for markerne i NFIO separat – hvorimod det tilsvarende vilkår nr. 5 gælder for HELE udbringningsarealet samlet set.

De marker, som betegnes NFIO-marker, og som skal overholde vilkåret, er mark 21-0, 22-0, 23-0, 27-0, 28-0, 29-0 og 31-0 (se bilag 2j).

7. Når ansøger første gang overskrider det tidligere tilladte dyrehold på 236 DE, skal der hvert år senest 1. maj indsendes dokumentation til kommunen for, at vilkår nr. 5



overholdes i form af en markplan samt en beregning, der viser, hvor stor en andel af udbringingsarealet der dyrkes med de angivne afgrøder.

Samtidig skal der indsendes tilsvarende dokumentation for, at vilkår nr. 6 overholdes. Dokumentationen kan for eksempel laves som vist i bilag 4.

Dokumentationerne skal anvende samme nummerering af markerne, som der er anvendt i ansøgningen til denne miljøgodkendelse. Marker dog kan underopdeles med suffikser.

8. Mark 7-2, 51-0 og 52-0 må kun dyrkes med græs (se bilag 2k og 2l). Markerne må højst pløjes hvert femte år, hvorefter der eventuelt kan sås en dæksæd, før der igen skal være græs. Mark 7-2 skal være mindst 40 m bred i hele sin længde, bortset fra de sydligste 50 m.
9. Der må ikke tilføres fosfor til markerne på anden måde end med husdyrgødning (hverken med handelsgødning, slam eller andet), (Dog undtaget startgødning til majs).
10. Mark 30-0 må ikke tilføres husdyrgødning. Dette vilkår ophører, hvis forpagtningen af mark 30-0 ophører i forbindelse med en ændring af miljøgodkendelsen.

2.3 Generelle vilkår

Hensyn til omgivelserne

11. Ved transport af flydende husdyrgødning på offentlige veje skal transportvognens åbninger være forsynet med låg eller lignende, således at spild ikke kan finde sted. Skulle der alligevel ske spild, skal gødningen straks opsamles.
12. Der skal til stadighed tilstræbes vedligeholdelse, renholdelse og ryddelighed på virksomhedens indendørs og udendørs arealer, således at der ikke opstår risiko for tilhold af skadedyr (rotter mv.), og således at lugtgener begrænses. Opbevaring af foder skal også ske på en sådan måde, at der ikke opstår risiko for tilhold af skadedyr.
13. Driften må ikke medføre væsentlige gener for omboende, herunder gener fra lugt, fluer, lys, støj, støv, transport eller lignende.

Såfremt tilsynsmyndigheden vurderer, at driften giver anledning til væsentlige gener for omboende, skal virksomheden lade udarbejde en handlingsplan for nedbringelse af generne, som indsendes til kommunen til godkendelse. Virksomheden skal derefter gennemføre planen. Samtlige udgifter i forbindelse med ovennævnte afholdes af virksomheden.



Olie, kemikalier, animalsk affald og vedligeholdelse af anlæg

14. Al opbevaring af olieprodukter og spildolie må kun ske i intakte beholdere, tønder og lignende, som er i god stand og står indendørs på fast og tæt bund, således at eventuelt spild kan opsamles. Tankning af diesel må kun ske på en plads med fast og tæt bund, som er indrettet enten med afløb til olieudskiller, eller således at spild kan opsamles. Der må ikke ved spild eller uheld kunne ske afløb til jord, kloak, overfladevand eller grundvand.
15. Kemikalier, kemikalierester samt tom emballage herfra må kun opbevares i aflåst rum eller skab uden afløb. Rummet eller skabet skal være indrettet således, at eventuelt udslip kan konstateres og således, at der ikke kan opstå risiko for afløb til jord, kloak, overfladevand eller grundvand. Kemikalierester samt tømt emballage fra sprøjtemidler skal bortskaffes efter kommunens anvisninger for farligt affald.
16. Påfyldning af vand i forbindelse med brug af sprøjtemidler må ikke ske ved direkte opsugning fra vandhuller, søer, vandløb eller brønde/boringer. Der må ikke være risiko for afløb til dræn eller vandløb. Rengøring af sprøjteudstyr skal ske på betonplads med afløb til gyllebeholder eller i marken.
17. Animalsk affald, herunder selvdøde dyr, skal opbevares i lukket kasse, container (større dyr under kadaverkappe) eller lignende og placeres på et egnet sted, således at der i tidsrummet indtil afhentning ikke opstår uhygiejniske forhold samt adgang for omstrefende dyr.
18. Elektriske installationer, for eksempel ventilations- og mælkekøleanlæg, skal kontrolleres og vedligeholdes i overensstemmelse med producenten vejledning, således at de altid kører energimæssigt optimalt. Drikkevandssystemet skal drives og vedligeholdes, således at unødigt spild undgås. Ved renoveringer eller ændringer af fysiske installationer skal disse leve op til kravet om anvendelse af bedste, tilgængelige teknik (BAT).

Miljøgodkendelse, beredskabsplan og uheld

19. Et eksemplar af miljøgodkendelsen skal til enhver tid være til stede på bedriften på et lettilgængeligt sted, for eksempel i en frokoststue, hvor de ansatte kan få fat i den, også når de er alene på bedriften. De vilkår, der vedrører driften, skal være kendt af de ansatte, der er beskæftiget med den pågældende del af driften. Hvis der ansættes udenlandsk arbejdskraft, skal relevante vilkår oversættes til et sprog, de udenlandske medarbejdere forstår.
20. Der skal udarbejdes en beredskabsplan, som fortæller, hvordan der skal reageres ved uheld, som kan medføre konsekvenser for det eksterne miljø. En kopi af beredskabsplanen skal opbevares på et iøjnefaldende sted i et rum, hvor de ansatte færdes til daglig, for eksempel i en frokoststue, således at de ansatte kan få fat i den, også når de er alene på bedriften. Ansøger skal sørge for, at alle ansatte er bekendt



med beredskabsplanens indhold og ved, hvor de kan finde den. Hvis der ansættes udenlandsk arbejdskraft, skal beredskabsplanen forefindes på dansk og på et sprog, de udenlandske medarbejdere forstår.

Beredskabsplanen skal som minimum indeholde:

- a. Procedurer, som beskriver relevante tiltag med henblik på at stoppe ulykken/uheldet og begrænse udbredelsen
- b. Oplysninger om, hvilke interne/eksterne personer og myndigheder der skal alarmeres og hvordan. Relevante alarmnumre skal fremgå tydeligt af planens forside.
- c. Kortbilag over bedriften med angivelse af miljøfarlige stoffer, afløbs- og drænsystemer og vandløb mm.
- d. En opgørelse over materiel, der er tilgængeligt på bedriften, eller som kan skaffes med kort varsel, og som kan anvendes i forbindelse med afhjælpning, inddæmning og opsamling af spild/lækage, som kan medføre konsekvenser for det eksterne miljø (herunder oplysninger om telefonnumre til kontaktpersoner)

Beredskabsplanen skal gennemgås og revideres sammen med de ansatte mindst én gang om året, så det sikres, at planen altid indeholder opdaterede telefonnumre mv. Det skal påføres beredskabsplanens forside, hvornår den sidst er gennemgået og revideret. Den version af planen, som skal være tilgængelig for de ansatte, jf. ovenstående, skal altid være den opdaterede version.

Planen skal indsendes til og godkendes af kommunens natur- og miljøafdeling senest ved udnyttelsesfristens udløb. Beredskabsplanen skal udleveres til evt. indsatsleder/miljømyndighed i forbindelse med uheld, forureninger, brand og lignende.

21. Tilsynsmyndigheden skal straks underrettes om driftsforstyrrelser eller uheld, der medfører forurening af omgivelserne eller indebærer en risiko for det. En skriftlig redegørelse for hændelsen skal sendes til tilsynsmyndigheden senest en uge efter, at den er foregået. Det skal fremgå af redegørelsen, hvilke tiltag der vil blive iværksat for at hindre lignende driftsforstyrrelser eller uheld i fremtiden.

Underretningspligten fritager ikke virksomheden for at afhjælpe uheld.

Ophør

22. Ved ophør af driften skal virksomheden træffe de nødvendige foranstaltninger for at imødegå fremtidig forurening af jord og grundvand og for at bringe stedet tilbage i en miljømæssig tilfredsstillende tilstand.

Der skal som minimum udføres følgende:

- a. Stalde, gyllekanaler/kummer, opbevaringsanlæg for husdyrgødning, fortanke, rørsystemer mv. skal tømmes og rengøres for husdyrgødning
- b. Olietanke skal tømmes



-
- c. Restkemikalier, olieaffald, medicinaffald mv. skal bortskaffes i henhold til affaldsregulativene.



Kapitel 3 Kommunens vurdering af miljøgodkendelsen

Før Struer Kommune kan udstede en miljøgodkendelse for et husdyrbrug, er kommunen forpligtet til at vurdere ansøgningen efter følgende fire regelsæt, som alle beskytter natur, vand, miljø, naboer, dyr og planter på forskellige måder:

1. Husdyrloven¹
2. Habitatbekendtgørelsen⁵
3. Naturbeskyttelsesloven⁴
4. Regionplan 2005 for Ringkøbing Amt⁹

Vurderingerne af ansøgningen om miljøgodkendelse for Birkildvej 13 gennemgås i dette kapitel. Vurderinger, som er kortfattede, bringes i deres fulde længde i kapitlet, mens vurderinger, som fylder adskillige sider, kun gennemgås i sammendrag her i kapitlet. De sidst nævnte vurderinger kan findes i deres fulde længde i bilag til miljøgodkendelsen. Vurderinger, som kan findes i bilagene, er:

Bilag 3a: Vurdering efter habitatbekendtgørelsen⁵

Bilag 3b: Vurdering efter naturbeskyttelsesloven⁴

Bilag 3c: Vurdering af anvendelsen af BAT (bedste tilgængelige teknik) efter husdyrlovens¹ regler

De miljøtekniske beregninger er lavet i ansøgningssystemet på www.husdyrgodkendelse.dk med beregningsgrundlag 01/2008.

3.1 Nye faktorer for beregning af dyreenheder pr. 1. august 2009

Den 1. august 2009 trådte en ændringsbekendtgørelse¹⁶ til husdyrgødningsbekendtgørelsen³ i kraft. I den nye bekendtgørelse fastlægges der blandt andet nye omregningsfaktorer for beregning af dyreenheder ud fra antal dyr. Det blev dog i bilag 1 til bekendtgørelsen pålagt kommunerne at anvende de gamle omregningsfaktorer i miljøgodkendelser, hvor de miljømæssige vurderinger var afsluttet inden 1. juli 2009.

For Birkildvej 13 var de miljømæssige vurderinger afsluttet i starten af juni 2009, og derfor er de gamle faktorer anvendt. Men dette har givet nogle uhensigtsmæssigheder, idet der dermed beregnes på forhold, som ikke vil kunne foregå i virkeligheden.

I følgende tabel er en række forhold beregnet efter både de gamle og de nye faktorer:



	Gamle faktorer			Nye faktorer		
	DE	Kg kvælstof	Kg fosfor	DE	Kg kvælstof	Kg fosfor
Produktion	365,4	38.997	6.432	430,0	38.997	6.432
Afsætning	-76,4	-8.000	-1.339	-76,4	?	?
Til udbringning på Birkildvej 13	289,0	30.997	5.093	353,6	?	?
Gødskning	2,05 DE pr ha			2,51 DE pr ha		

Som det ses, er der to problemstillinger. For det første vil de nye regler medføre en gødsning på 2,51 DE pr ha, hvilket ikke er lovligt. Der må højst gødskes 2,30 DE pr ha. Da dette problem hører under de generelle harmoniregler efter husdyrgødningsbekendtgørelsen³, har det ikke været nødvendigt at regulere dette problem i denne miljøgodkendelse.

Det andet problem er, at det ikke er oplyst i ansøgningen, hvor meget kvælstof og fosfor der afsættes til tredjemand efter de nye regler. De 76,4 DE vil fortsat kunne afsættes, men indhold af næringsstoffer er ukendt. Det vurderes, at indholdet af kvælstof og fosfor i de 76,4 DE reduceres med 15-20 %, og at der derfor vil være mere kvælstof og fosfor tilbage til udbringning på Birkildvej 13 end de 30.997 og 5.093 kg kvælstof og fosfor, som er lagt til grund for beregningerne. Dette kan dog ikke accepteres, idet forudsætningerne for miljøgodkendelsen dermed ikke overholdes.

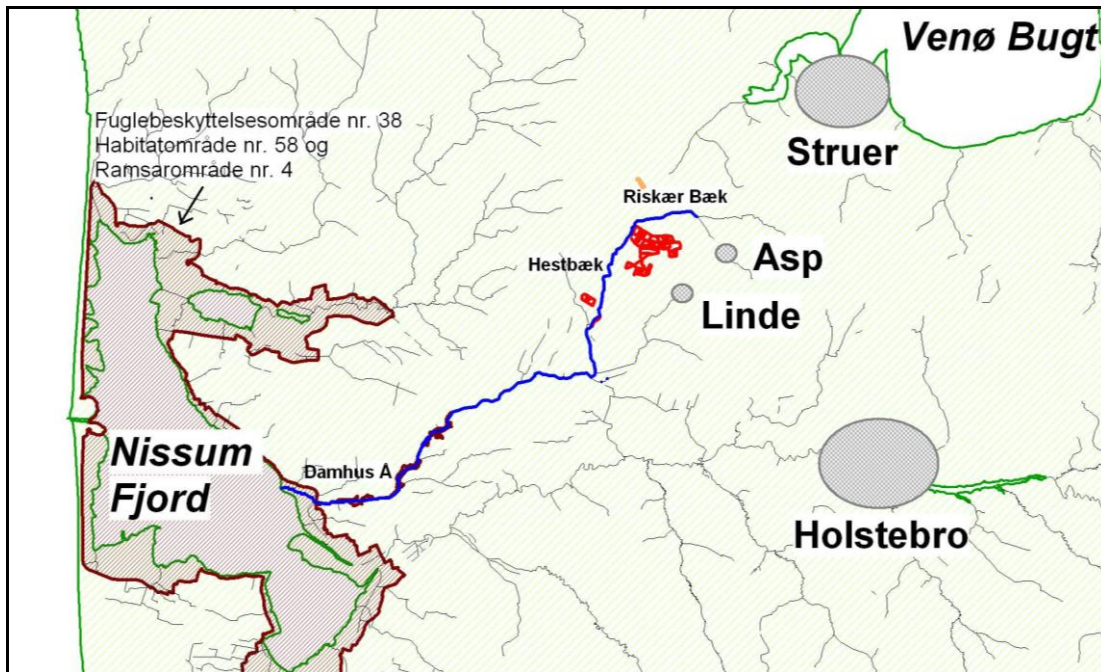
Det har derfor været nødvendigt at indsætte vilkår nr. 4, hvoraf fremgår, at udbringningen ikke må overskride disse grænser. Ansøger må selv finde en måde at overholde vilkåret på, for eksempel ved at reducere sit dyrehold, eller øge sit godkendte udspretningsareal.

3.2 Udvaskning af næringsstoffer til overfladevand

Hvad skal beskyttes

Fra alle landbrugsarealer tabes forskellige næringsstoffer til miljøet, heriblandt fosfor og kvælstof. I overfladevandmiljøet kan store mængder af disse næringsstoffer medføre miljøproblemer af forskellig slags.

Landbrugsarealet på Birkildvej 13 afvander via Riskær Bæk og Hestbæk til Damhus Å og derfra videre ud i Nissum Fjord (se figur 1). Nissum Fjord er udpeget som Natura 2000-område. For en nærmere redegørelse for begrebet "Natura 2000-område", se indledningen til bilag 3a. Natura 2000-områder er beskyttet efter regler i husdyrloven¹ og i habitatbekendtgørelsen⁵.



Figur 1. Oversigt over den ansøgte drifts afvandingsforhold. Den ansøgte drifts arealer er indtegnet med rødt. Arealer udenfor udbringningsarealet er indtegnet med orange. Brun indtegnning er habitat-, fuglebeskyttelses- og Ramsarområdet Nissum Fjord. Vandløb, der afvander fra ansøgt drift er vist med blå indtegnning.

Fosfor: overholdelse af fosforklasserne

Husdyrlovens¹ almindelige beskyttelsesniveauer for overfladevand er fastlagt i godkendelsesbekendtgørelsens² bilag 3. I bilag 3 forklares det, at beskyttelsen mod fosfor "kun omfatter udbringningsarealerne i oplande til Natura 2000-områder, der er overbelastet med fosfor". Hele udbringningsarealet på Birkildvej 13 ligger i et sådant opland.

Ifølge godkendelsesbekendtgørelsen² skal alle marker i udbringningsarealet på bedriften indplaceres i fosforklasser efter følgende metode:

Udspretningsarealer for husdyrgødning med følgende jordbund:	Indplaceres i fosforklasse:
Drænede/grøftede lerjorde med fosfortal over 6	3
Drænede/grøftede lavbunds-jorde uden for okkerklasse 1	2
Drænede/grøftede lerjorde med fosfortal fra 4 til 6	1
Alle andre udspretningsarealer for husdyrgødning	0



For hver klasse gælder et krav til, hvor meget fosforoverskuddet på arealet må øges i den ansøgte drift i forhold til overskuddet i nudrift. Fosforoverskuddet beregnes som den mængde fosfor, der tilføres med gødningen minus den mængde fosfor, der fraføres ved høst af afgrøderne. Fosforoverskuddet er dermed en slags indikator for, hvor meget der er "til overs" i marken, og som muligvis kan tabes til vandmiljøet.

Har ansøger flest arealer i fosforklasse 2 eller 3, tillades et mindre fosforoverskud, end hvis der er flest arealer i fosforklasse 0 eller 1. Efter sammentælling af arealerne i hver klasse beregnes der et maksimalt fosforoverskud for alle marker samlet, og det er denne samlede "kvote" for fosforoverskud, der skal overholdes på bedriftsniveau.

På Birkildvej 13 er der 2,9 ha i fosforklasse 2 (drænet/grøftet lavbundsjord). De resterende 137,9 ha er sandjord i fosforklasse 0. Et luftfoto med angivelse af udbringningsarealer og fosforklasser kan ses i bilag 2g og 2h.

Det er beregnet, at en dyreenhed i ansøgt drift indeholder 17,62 kg fosfor på Birkildvej 13. Ved en gødsning op til harmonigrænsen på 2,3 dyreenheder pr ha tilføres der derfor 40,53 kg fosfor pr ha. Idet fraførslen er 25,40 kg pr ha, medfører en gødsning op til harmonigrænsen altså et fosforoverskud på 15,13 kg pr ha.

For fosforklasse 0 gælder, at fosforoverskuddet ikke må være højere, end hvad der følger af at gødske op til harmonigrænsen. Det betyder, at der på Birkildvej 13 er et tilladt overskud på maksimum 15,13 kg pr ha for arealer i fosforklasse 0. For fosforklasse 2 gælder, at fosforoverskuddet ikke må øges i forhold til nudrift.

Udbringningsarealet for husdyrgødning er fordelt på fosforklasser således:

Fosforklasse	Areal (ha)	Tilladt overskud (kg fosfor pr ha)	Tilladt overskud i alt (kg fosfor)
0	137,9	15,13	2.086
1	0,0	6,06	0
2	2,9	2,06	6
3	0,0	0,00	0
I alt	140,8		2.092

Som det fremgår af tabellen, er det ifølge husdyrlovens¹ regler derfor tilladt at have 2.092 kg fosfor i overskud for hele udbringningsarealet for Birkildvej 13, svarende til 14,9 kg pr ha.

Ifølge ansøgningen bliver der årligt tilført 5.098 kg fosfor i husdyrgødning til arealerne, mens der fraføres 3.577 kg med afgrøderne. Det reelle overskud i ansøgt drift er således 1521 kg fosfor pr år, svarende til 10,8 kg fosfor pr ha pr år. Da fosforoverskuddet er mindre end maksimumoverskuddet, kan det konkluderes, at husdyrlovens¹ fosforklasse-regler er overholdt i den ansøgte drift.



Fosfor: vurdering efter habitatbekendtgørelsen

Habitatbekendtgørelsen⁵ kræver en faglig vurdering af, om der er risiko for tab af fosfor fra udbringningsarealet til Natura 2000-områderne i Nissum Fjord.

Fosforoverskuddet på ejendommen på 10,8 kg pr ha er relativt højt, og udbringningsarealerne ligger umiddelbart op ad Riskær Bæk og Hestbæk. De to vandløb afvander via Damhus Å til Nissum Fjord, der er overbelastet med næringsstoffer. Der er ikke stærkt skrånende arealer ned mod vandløbet, men især i perioder, hvor der står vand på markerne, kan der være risiko for tab af fosfor til vandløbene. I rapporten "Fosforrisikoområder, handlingsplan for Limfjorden, 2006"¹⁴ nævnes, at andelen af lavbundsareal og nærheden af vandløb og grøfter har stor betydning for fosfortabets størrelse.

Hele mark 30-0 er lavbundsjord, og den har en stor grænseflade til bækken. Der er derfor stillet vilkår nr. 10 om, at der ikke må tilføres husdyrgødning til denne mark (se bilag 2k). Dette vil nedbringe risikoen for tab af fosfor til vandløbet.

Der er yderligere 3 marker, der grænser umiddelbart op til vandløbet: mark 7-2, mark 51-0 og mark 52-0 (se bilag 2k og 2l). Mark 7-2 skal være mindst 40 meter bred på nær i den sydligste del. En del af markerne består også af lavbundsjord. Der er stillet vilkår nr. 7 om, at disse marker skal dyrkes med græs. Græsmarkerne må højst pløjes hvert femte år, hvorefter der kan dyrkes en dæksæd med udlæg af græs. Græsmarkerne vil kunne virke som en bræmme ud mod vandløbet, og der vil kun være korte perioder, hvor jorden er bar. Begge dele vil bidrage til at begrænse fosfortabet. Da fosforoverskuddet på ejendommen er ret højt, er der desuden stillet vilkår nr. 9 om, at der kun må tilføres fosfor fra husdyrgødning til hele udbringningsarealet, altså ikke med handelsgødning. (Dog undtaget startgødning til majs).

Fosfor: samlet vurdering

Struer Kommune vurderer hermed, at husdyrlovens¹ regler for beskyttelse af overfladevand med fosfor er overholdt, og at den ansøgte drift ikke kan påvirke Natura 2000-området Nissum Fjord væsentligt som følge af tilførslen af fosfor.

Vurdering vedrørende kvælstof til overfladevand

Ifølge bilag 3 i godkendelsesbekendtgørelsen² fastlægges beskyttelsesniveauet for nitrat til overfladevand også med udgangspunkt i Natura 2000-områderne. Ifølge punkt 1 i bilagets afsnit om beskyttelsesniveau for nitrat, "fokuserer beskyttelsen ... på de oplande, der afvander til de mest sårbare Natura 2000-områder." Det forklares, hvordan arealerne i disse oplande skal inddeles i nitratklasser ud fra to parametre. Den ene parameter er, om Natura 2000-området er "meget" eller "mindre" kvælstofsårbart, eller falder i kategorien "øvrige områder".

Den anden parameter er reduktionspotentialen, som er et udtryk for, hvor meget af det kvælstof, som forlader rodzonen i marken, der til sidst ender i Natura 2000-området. Ved visse jordbundsforhold kan en stor del af kvælstoffet omdannes til luftformigt kvælstof undervejs

og herefter fordampe til atmosfæren. Desuden kan en del eventuelt akkumuleres i jordens organiske materiale. Resultatet er, at tilførslen til Natura 2000-området mindskes.

Et højt reduktionspotentiale betyder altså, at naturen selv løser en stor del af nitratproblemet.

Kombineres disse to parametre, opstår følgende tabel:

		Vandområdet følsomhed		
		Meget kvælstof sårbar	Mindre kvælstof sårbar	Øvrige områder
Reduktions- potentiale	0-50%	(Nitratklasse 3) 50 %	(Nitratklasse 1) 85 %	100 %
	51-75%	(Nitratklasse 2) 65 %	100 %	100 %
	76-100%	100 %	100 %	100 %

Den værste kombination er et lavt reduktionspotentiale i et område, der afvander til meget kvælstof-sårbare Natura 2000-områder. Ved denne kombination placeres arealet i nitratklasse 3. For andre kombinationer af de to parametre indplaceres arealerne i nitratklasse 1 eller 2 – eller helt uden for nitratklasse.

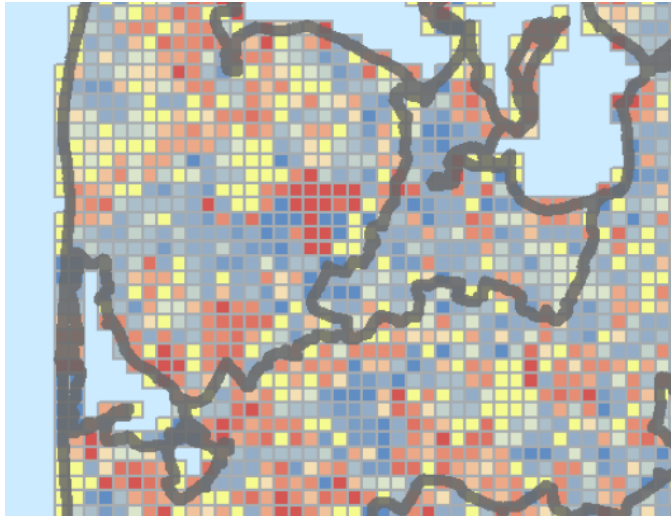
For nitratklasse 3 gælder, at den maksimale, tilladte gødsning skal reduceres til 50 % af, hvad harmonireglerne i husdyrgødningsbekendtgørelsen³ tillader. I nitratklasse 2 og 1 skal gødsningen reduceres til 65 hhv. 85 % af, hvad harmonireglerne tillader.

Det samlede udbringningsareal for husdyrgødning på Birkildvej 13 ligger i nitratklasse 3. Harmonireglerne angiver en maksimal gødsning på 2,30 DE per ha. Der skal derfor ske en reduktion af den maksimale gødsning på 50 % svarende til 1,15 DE pr ha for hele udbringningsarealet som gennemsnit. Imidlertid angiver nitratklasse-reglerne også, at man i den ansøgte drift kan undlade at reducere sin gødsning til dette niveau, hvis man ved andre tiltag reducerer udvaskningen af kvælstof til samme niveau, som hvis man havde reduceret gødsningen til det krævede.

Det er beregnet i www.husdyrgodkendelse.dk, at udvaskningen af kvælstof ville være 65,0 kg pr ha, hvis gødsningen blev reduceret til 1,15 DE pr ha. Når der i stedet etableres et areal med roer, græs eller græsefterafgrøder på 83,5 %, er udvaskning ifølge beregningerne 64,9 kg kvælstof pr ha. Dermed overstiger den ikke den maksimale udvaskning. Der er derfor stillet vilkår nr. 5 om, at andelen af udbringningsarealet, som skal dyrkes med roer, græs eller græsefterafgrøder, skal øges fra 70 til 83,5 %.

Kvælstof: vurdering efter habitatbekendtgørelsen

Habitatbekendtgørelsens⁵ § 7, stk. 1 foreskriver, at kommunen skal foretage en vurdering af, om den ansøgte drift kan påvirke et Natura 2000-område væsentligt. Hele udbringningsarealet for husdyrgødning afvander til Nissum Fjord, som er udpeget Natura 2000-område.



Figur 2. Udsnit af kort fra Conterra¹⁵ over udviklingen i dyretryk i perioden 2001-2007. Struer Kommune er området i midten. Blå områder viser fald i dyretryk, mens røde områder viser stigning i dyretryk. I de gule områder er der uændret dyretryk.

Idet nogle af udbringningsarealerne ligger tæt på vandløb, der afvander til Nissum Fjord, kan der være risiko for udvaskning af kvælstof især i perioder, hvor der står vand på arealerne omkring vandløbet. Vilkår nr. 10, der blev stillet i forbindelse med begrænsning af fosfortabet, medfører, at der ikke udbringes husdyrgødning til mark 30-0. Dette begrænser også udvaskningen af kvælstof til vandløbet. Det væsentligste vilkår til begrænsning af udvaskningen af kvælstof er dog vilkår nr. 5 som nævnt ovenfor (om 83,5 % roer, græs og græs-efterafgrøder).

Udvaskningen af kvælstof fra rodzonen i markerne er i nudrift 66,1 kg pr ha. Dette falder til 64,9 kg pr ha i den ansøgte drift. Idet reduktionspotentialet i området er 0-50 %, vil tilførslen til Nissum Fjord være 32,5-64,9 kg kvælstof pr ha pr år.

Generelt falder husdyrtrykket i Struer Kommune ifølge kort over udviklingen i husdyrtryk fra Conterra¹⁵ i perioden 2001-2007 (se figur 2). Det betyder, at udvaskningen af kvælstof også er faldende i området. Den kumulative effekt af udvaskningen af kvælstof fra landbruget i hele kommunen er dermed, at der ikke er risiko for en væsentlig merbelastning med kvælstof til Nissum Fjord.

Samlet set reduceres udvaskningen af kvælstof altså, både fra Birkildvej 13 isoleret set, og fra alle kommunens husdyrbrug i kumulation.

Kvælstof: samlet vurdering

Struer Kommune vurderer hermed, at husdyrlovens¹ regler for beskyttelse af overfladevand med kvælstof er overholdt, og at den ansøgte drift ikke kan påvirke Natura 2000-området Nissum Fjord væsentligt som følge af tilførslen af kvælstof, heller ikke i kumulation med andre projekter i området.



3.3 Udvaskning af nitrat til grundvand

Ifølge bilag 3 til godkendelsesbekendtgørelsen² skal beskyttelsen af grundvand mod tilførsel af kvælstof koncentreres om de nitratfølsomme indvindingsområder (NFIO). I disse områder skal en eventuel indsatsplan overholdes, og hvis der ingen indsatsplan er, må udvaskningen af nitrat til grundvandet ikke øges, hvis den i forvejen overstiger 50 mg pr liter.

Som det ses af bilag 2j, ligger de østligste marker i udbringningsarealet for husdyrgødning på Birkildvej 13 delvist inde i et nitratfølsomt indvindingsområde (NFIO). Arealet udgør 31,4 ha og består af markerne 21-0, 22-0, 23-0, 28-0 29-0 samt dele af mark 4-0, 5-0, 27-0, 31-0 og 36-0. Der er ikke udarbejdet indsatsplaner for dette NFIO.

I ansøgningen på Birkildvej 13 er det angivet, at der benyttes 2,3 DE i husdyrgødning pr ha. Kvægbrug, som overholder reglerne i bilag 2 i husdyrgødningsbekendtgørelsen³, har lov til at tildele helt op til 2,3 DE i husdyrgødning pr ha. Af de regler i bilag 2, som skal overholdes for at opnå denne mulighed, er en af de vigtigste, at mindst 70 % af udbringningsarealet for husdyrgødning hvert år skal dyrkes med roer, græs eller græsefterafgrøder. Disse afgrøder er gode til at "tømme jorden" for nitrat, så mindre nitrat udvaskes til grundvandet. Bilaget indeholder også andre vigtige regler, men 70 %-kravet er et af de vigtigste.

I ansøgningen for Birkildvej 13 indgår det, at arealet, som skal dyrkes med roer, græs og græsefterafgrøder, skal forøges med 13,5 %. Med dette vilkår viser beregninger på www.husdyrgodkendelse.dk, at udvaskningen af nitrat til grundvandet forbliver på det nuværende niveau på 54 mg nitrat pr liter. For at sikre beskyttelsen af NFIO-området er vilkår nr. 6 udformet således, at der på markerne i NFIO hvert år skal etableres 83,5 (70 + 13,5) % roer, græs eller græsefterafgrøder. Hvor der i afsnit 3.2 blev forudsat, at 83,5 % roer, græs eller græsefterafgrøder skulle overholdes for hele udbringningsarealet (jf. vilkår nr. 5), skal der ifølge vilkår nr. 6 overholdes et tilsvarende vilkår for den del af markerne, som ligger i NFIO, isoleret set.

De marker, som skal overholde vilkåret er 21-0, 22-0, 23-0, 27-0, 28-0, 29-0 og 31-0 (se bilag 2j). Mark 4-0, 5-0 og 36-0 ligger også delvist inde i NFIO, men er udeladt af vilkåret, hvorimod hele mark 27-0 og 31-0 er medtaget, selv om mindre dele af disse marker ligger uden for NFIO. Disse tilpasninger er lavet for at gøre vilkåret mere praktisabelt.

Struer Kommune vurderer derfor, at den ansøgte drift overholder husdyrlovens¹ regler for udvaskning til nitratfølsomme indvindingsområder.

3.4 Ammoniak

Fra stalde og fra anlæg til opbevaring af husdyrgødning fordampes ammoniak, som efterfølgende deponeres i de omkringliggende arealer. Naturtyper, som er følsomme over for deposition af ammoniak, skal ifølge flere regelsæt beskyttes mod en sådan deposition.

På Birkildvej 13 udvides dyreholdet med 131 DE, og emissionen af ammoniak øges fra 2.629 til 3.529 kg pr år svarende til en stigning på 900 kg pr år.



Husdyrlovens¹ ammoniakregler indeholder for det første et "generelt" krav. Dette krav indebærer, at husdyrproduktioner højst må udlede ammoniak på et niveau, som for Birkildvej 13 skal ligge 20 % under et standardniveau, som er fastlagt med 2005 som udgangspunkt. Emissionerne fra anlægget overholder dette niveau.

Dernæst indeholder loven et "specifikt" krav. Hvis der er visse ammoniak-sårbare naturtyper over en vis størrelse inden for en afstand af 1.000 meter fra anlægget (også kaldet bufferzonerne), skal visse grænseværdier for merdeposition af ammoniak på arealet overholdes.

De tre lejede gylletanke er indtastet i ansøgningsskemaet efter kommunens ønske, da ammoniakfordampningen fra disse lagre dermed også indgår i den samlede beregning af ammoniakbelastningen.

Den lejede gyllebeholder på Skærbækvej 1 ligger ca. 820 meter fra et § 7-areal med beskyttet hede/overdrev. Derfor ligger beholderen i bufferzone 2. Den højst tilladte merdeposition i et § 7 areal skal i hvert tilfælde nærmere beregnes, men kan for anlæg i bufferzone 2 aldrig være lavere end 0,3 kg ammoniak pr ha. Emissionen fra anlægget til heden/overdrevet er beregnet til 0,01 kg N/ha og overholder derfor det skrappeste krav på 0,3 kg kvælstof pr ha for bufferzone 2.

Endelig indeholder husdyrlovens¹ § 19 et krav om anvendelse af bedste, tilgængelige teknologi (BAT). Kommunens vurdering af, om kravet er opfyldt i den ansøgte drift på Birkildvej 13, omtales mere fyldestgørende i bilag 3c. Her skal blot nævnes, at ansøger har imødekommet kravet blandt andet ved, at kostalden består af sengebåse og spalter, som skræbes jævnlige (se vilkår nr. 2).

Vurderingen af merdepositionen af ammoniak fra den ansøgte drift efter habitatbekendtgørelsen⁵ regler omtales mere fyldestgørende i bilag 3b. Vurderingen her er, at da det nærmeste Natura 2000-område ligger mere end 3,3 km væk fra staldanlægget, vil merdepositionen være så lille, at den ikke kan påvirke Natura 2000-området væsentligt.

Endelig er kvælstoffølsomme naturarealer også beskyttet mod merdeposition af ammoniak af naturbeskyttelseslovens⁴ § 3. Den fulde vurdering efter disse regler kan ses i bilag 3b.

Det nærmeste naturareal, som er omfattet af naturbeskyttelseslovens⁴ § 3, er et vandhul cirka 500 meter øst for anlægget. Vandhullet er sjældent særligt følsomme overfor ammoniak. Det er beregnet, at merdepositionen af ammoniak til vandhullet som følge af ansøgt drift vil være 0,17 kg pr ha pr år. Birkild hede ligger ca. 500 meter syd for kostalden. Merdepositionen på dette areal er beregnet til 0,05 kg pr ha pr år. Det er vurderet, at disse merdepositioner ikke vil medføre en tilstandsændring på arealerne i modstrid med naturbeskyttelseslovens⁴ § 3.

3.5 Bedste, tilgængelige teknik (BAT)

Ifølge husdyrlovens¹ § 19 skal kommunen sikre sig, at "ansøgeren har truffet de nødvendige foranstaltninger til at forebygge og begrænse forureningen ved anvendelse af den bedste



tilgængelige teknik". Den bedste, tilgængelig teknik omtales normalt ved sin engelske forkortelse BAT.

Den fulde gennemgang af kommunens vurdering af anvendelse af BAT fremgår af bilag 3c. Kommunen har valgt at anvende Miljøstyrelsens BAT Byggeblade som udgangspunkt for en definition af BAT.

Det fremgår af bilag 3c, at det indgår i ansøgningerne, at der

- anvendes et staldsystem, som reducerer fordampningen af ammoniak
- der findes skrabe anlæg i spalttestalden (ammoniak effekt 20 %)

Samlet set vurderer kommunen, at ansøgningerne lever op til kravet om anvendelse af BAT.

3.6 Andre vurderinger efter habitatbekendtgørelsen og naturbeskyttelsesloven

Den ansøgte drift vurderes at være i overensstemmelse med alle arealrestriktioner i naturbeskyttelsesloven⁴ samt med beskyttelsen af fredede eller truede arter. Der henvises til bilag 3b for yderligere bemærkninger.

3.7 Nabogener, lugt og transport

Ifølge godkendelsesbekendtgørelsens² bilag 3 skal lugt vurderes i forhold til tre kategorier af naboer: enkelt-naboer, enkelt-naboer i samlet bebyggelse og i byzone/sommerhusområde. Der er beregnet såkaldte "geneafstande" for hver af disse nabo-kategorier. Geneafstandene er et udtryk for, hvor langt der skal være til naboerne, for at lugtgenerne ikke er urimeligt store. Geneafstandene er vist i følgende tabel.

Nabo-kategori	Geneafstand	Reel afstand til nabo
Byzone/sommerhusområde	315 m	> 1.000 m
Samlet bebyggelse	211 m	> 1.000 m
Enkelt-nabo	92 m	> 325 m

Nærmeste nabo er Birkildvej 15. Nærmeste enkelt-nabo i samlet bebyggelse og byzone findes i den vestlige del af Linde by. Da afstanden til de forskellige nabo-kategorier er meget større end den tilsvarende beregnede geneafstand, vurderes det, at lugtgenerne ikke er urimeligt store for naboerne, og at husdyrlovens¹ lugtregler overholdes.

Det ansøgte projekt vil betyde en øget transport til og fra ejendommen. Transportvejene er vist i bilag 2m. Da der ikke sker transport gennem byområder, vurderes det, at udbringningen af husdyrgødning ikke vil give væsentlige gener for naboerne.



3.8 Regionplan 2005 og landskab

I forbindelse med kommunalreformen i 2007 er regionplanerne som vedtaget af de gamle amter opretholdt ved en ændring af planloven i 2005. Områderne ammoniak, lugt, fosfor og nitrat er senere overtaget af husdyrlovens¹ regler, men alle andre områder af de gamle regionplaner gælder endnu.

En del af udbringningsarealet på Birkildvej 13 er i regionplanen 2005 for Ringkøbing Amt⁹ udpeget som landskabsområder og særligt værdifulde kulturmiljøer. Der skal tages hensyn til disse udpegninger ved byggeri af nyt anlæg.

Da det ansøgte ikke omfatter nyt byggeri, vurderer Struer Kommune, at miljøgodkendelsen for Birkildvej 13 overholder de gældende retningslinier i regionplanen 2005 for Ringkøbing Amt⁹.

§ 23 i husdyrloven¹ fastlægger, at kommunen ved vurderingen af en ansøgning skal varetage hensynet til de landskabelige værdier. På Birkildvej 13 foretages ingen bygningsmæssige ændringer, så ansøgt drift har ingen effekt på landskabet.



Kapitel 4 Klagevejledning

En afgørelse om miljøtilladelse eller -godkendelse efter husdyrlovens¹ § 10, § 11, § 12 eller § 16 kan ifølge lovens §§ 76-90 påklages til Miljøklagenævnet inden 4 uger fra den dag, hvor afgørelsen bekendtgøres offentligt.

Klage til Miljøklagenævnet over sådanne afgørelser truffet af Struer Kommune skal stiles til

Miljøklagenævnet
Rentemestervej 8
2400 København NV

men skal indgives skriftligt til

Struer Kommune
Natur- og Miljøafdelingen
Postboks 19
Østergade 11-15
7600 Struer

eller sendes pr. mail til teknisk@struer.dk.

Klagen skal være modtaget af Struer Kommune senest dagen for klagefristens udløb inden ekspeditionens ophør.

Såfremt afgørelsen påklages, vil dette blive meddelt ansøger. Umiddelbart efter klagefristens udløb sender kommunen klagen til Miljøklagenævnet.

De klageberettigede er ifølge lovens § 84, stk. 1

- 1) afgørelsens adressat,
- 2) miljøministeren og
- 3) enhver, der har en individuel, væsentlig interesse i sagens udfald.

Desuden er en række foreninger og organisationer klageberettigede med visse begrænsninger efter lovens §§ 85-87.

Søgsmål til prøvelse af afgørelsen skal være anlagt inden 6 måneder efter, at afgørelsen er offentligt bekendtgjort.

Vedrørende udnyttelse og opsættende virkning

Reglerne om opsættende virkning fremgår også af lovens¹ §§ 81-82. Ifølge disse regler har en klage over en afgørelse efter § 10, 11 eller 12 som udgangspunkt ikke opsættende virkning. Miljøklagenævnet kan dog i en sag beslutte, at klagen i det konkrete tilfælde alligevel har opsættende virkning.



Det understreges, at begrebet opsættende virkning skal forstås som angivet i § 81, stk. 2. Selv om en klage ikke har opsættende virkning, ”medfører dette ikke nogen begrænsning i Miljøklagenævnets muligheder for at ændre eller ophæve en påklaget tilladelse, godkendelse eller dispensation”.

Undtagelsen fra denne regel er afgørelser, der indeholder vilkår efter lovens § 27, stk. 1, nr. 3, og stk. 2. I disse tilfælde gælder det omvendte princip – godkendelser må ikke udnyttes før klagefristens udløb og har opsættende virkning, med mindre Miljøklagenævnet i en konkret sag beslutter at ophæve den opsættende virkning.

Ifølge § 82 kan miljøministeren desuden fastsætte regler om, at visse miljøgodkendelser ikke må udnyttes inden for klagefristen, og at en klage skal have opsættende virkning.

Følgende er underrettet om afgørelsen

Ansøger

- Poul Dissing, Birkildvej 13, 7600 Struer
- Gustav Nielsen, Kirketoft 100, 7600 Struer

Naboer

- Carsten Møller, Birkildvej 15, 7600 Struer
- Henrik Frøsig Nørsøller, Birkildvej 11, 7600 Struer
- Knud Erik Nielsen, Bækvej 16, 7600 Struer
- Erik Bech Jakobsen, Birkildvej 12, 7600 Struer
- Knud Erik Ebbesen Smed, Langagervej 10, 7600 Struer
- Sonja Kristensen, Bækvej 27, 7600 Struer
- Johannes Tang Nielsen, Birkildvej 17, 7600 Struer
- John Rosgaard, Birkildvej 14, 7600 Struer

Gylleaftagere (som også begge forpagter arealer til ansøger)

- Eigil Søvnald, Bækvej 29, 7600 Struer
- Kristian Byskov, Skærbækvej 1, 7600 Struer

Ejere af forpagtede arealer

- Erik Jakobsen, Birkildvej 12, 7600 Struer
- Johan Henriksen, Langagervej 3, 7600 Struer
- Knud Nielsen, Bækvej 16, 7600 Struer



Øvrige

- Struer Forsyning Vand a/s, Jyllandsgade 1, 7600 Struer (forsyning@struer.dk)
- Miljøcenter Ringkøbing, Holstebrovej 31, 6950 Ringkøbing (post@rin.mim.dk)
- Sundhedsstyrelsen, Embedslægeinstitutionen for Midtjylland, Lyseng Allé 1, 8270 Højbjerg (midt@sst.dk)
- Danmarks Fiskeriforening, Nordensvej 3, Taulov, 7000 Fredericia (mail@dkfisk.dk)
- Danmarks Sportsfiskerforbund. Jens Thygesen, Skyttevej 4, 7182 Bredsten (jkt@sportsfiskerforbundet.dk)
- Danmarks Sportsfiskerforbund, Miljøkoordinator distrikt 3, att.: Erik Schou Nielsen, Rosenvej 18, 8240 Risskov (enie@akademiaarhus.dk)
- Ferskvandsfiskeriforeningen for Danmark. Niels Barslund, Vormstrupvej 2, 7540 Haderup (nb@ferskvandsfiskeriforeningen.dk)
- Danmarks Naturfredningsforening, Masnedøgade 20, 2100 Kbh. Ø (dn@dn.dk)
- Danmarks Naturfredningsforening, lokalkomité Struer. Poul-Ole Jensen, Serup Kirkevej 19, 7790 Thyholm (struer@dn.dk)
- Det Økologiske råd, Blegdamsvej 4b, 2200 Kbh. N (husdyr@ecocouncil.dk)
- Dansk Ornitologisk Forening, Vesterbrogade 140, 1620 København V (natur@dof.dk)
- Dansk Ornitologisk Forening, lokalgruppe Struer. Peder Pedersen, Mejdalvej 14, 7500 Holstebro (struer@dof.dk)
- Holstebro Museum, Museumsvej 2, 7500 Holstebro (niels.terkildsen@holstebro-museum.dk)
- Lemvigegnens Landboforening, Industrivej 53, 7620 Lemvig, att: Lotte Stilling Nielsen.



Henvisninger

Benævnelser fremhævet med fed skrift er trivialnavne.

1 **Husdyrloven:** Lov om miljøgodkendelse mv. af husdyrbrug, LOV nr. 1572 af 20. december 2006

2 **Godkendelsesbekendtgørelsen:** Bekendtgørelse om tilladelse og godkendelse mv. af husdyrbrug, BEK nr. 294 af 31. marts 2009

3 **Husdyrgødningsbekendtgørelsen:** Bekendtgørelse om husdyrbrug og dyrehold for mere end 3 dyreenheder, husdyrgødning, ensilage mv., BEK nr. 1695 af 19. december 2006

4 **Naturbeskyttelsesloven:** Bekendtgørelse af lov om naturbeskyttelse, LBK nr. 749 af 21. juni 2007

5 **Habitatbekendtgørelsen:** Bekendtgørelse om udpegning og administration af internationale naturbeskyttelsesområder samt beskyttelse af visse arter, BEK nr. 408 af 1. maj 2007

6 **Ramsarkonventionen:** Gennemført i Danmark ved: Bekendtgørelse af konvention af 2. februar 1971 om vådområder af international betydning navnlig som levesteder for vandfugle, BKI nr. 26 af 4. april 1978

7 **Fuglebeskyttelsesdirektivet:** EU's direktiv 79/409/EØF af 2. april 1979 om beskyttelse af vilde fugle

8 **Habitatdirektivet:** EU's direktiv 92/43/EØF af 21. maj 1992 om bevaring af naturtyper samt vilde dyr og planter

9 **Regionplan 2005,** Teknik og Miljø, Ringkjøbing Amt, 2006.

10 **Ammoniakmanualen:** Manual vedr. vurdering af de lokale miljøeffekter som følge af luftbårent kvælstof ved udvidelser og etablering af større husdyrbrug. Miljøministeriet, Skov- og Naturstyrelsen, 2003

11 **Håndbog om dyrearter på Habitatdirektivets bilag IV,** faglig rapport nr. 635 fra DMU, Miljøministeriet, 2007

12 **Bekendtgørelse om fredning af visse dyre- og plantearter** mv., indfangning af og handel med vildt og pleje af tilskadekommet vildt. BEK nr. 901 af 11/07/2007

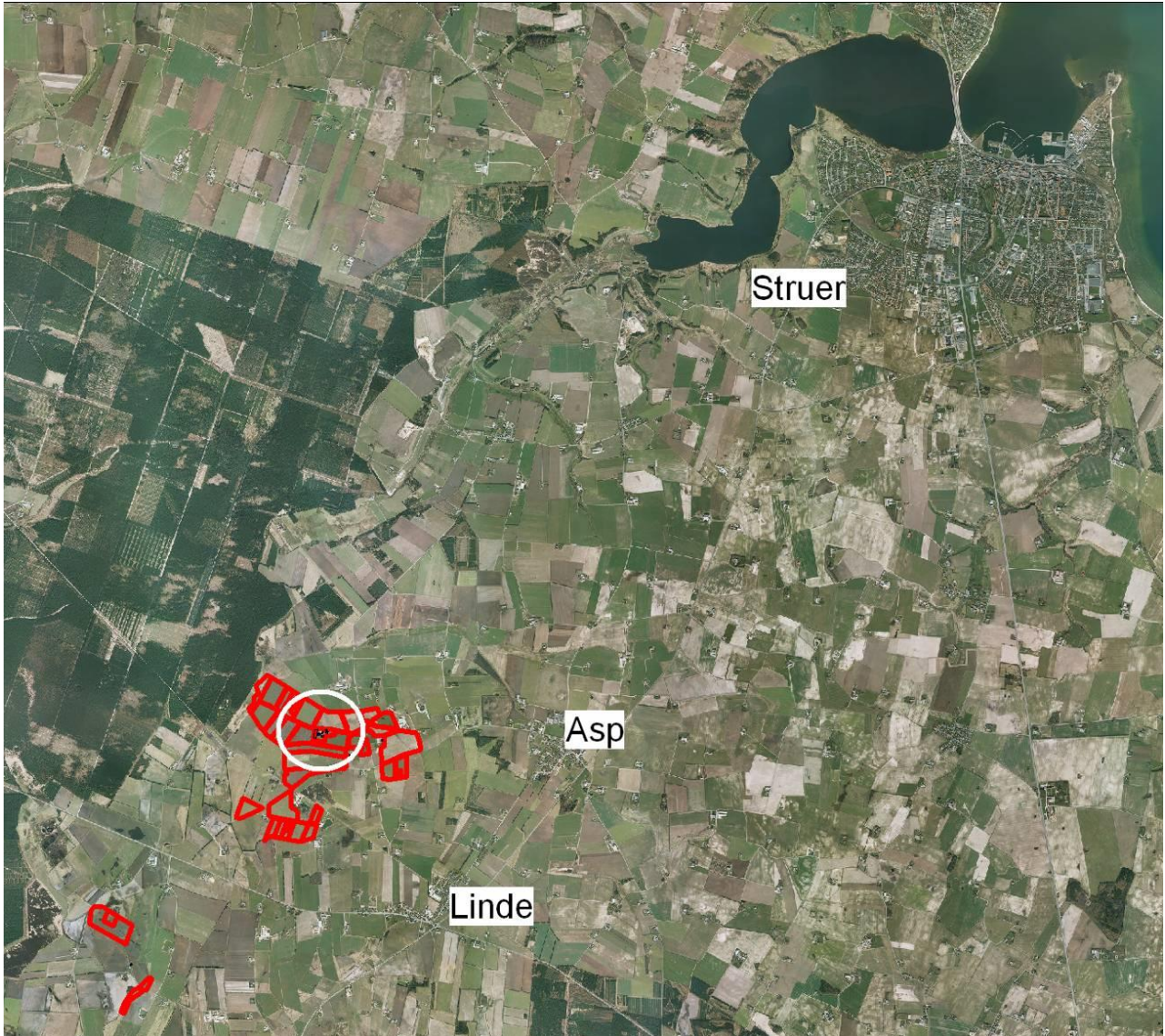
13 **Den danske rødliste,** Fagdatacenter for Biodiversitet og Terrestrisk Natur (B-FDC). - Danmarks Miljøundersøgelser, [2004]-. Findes på: <http://redlist.dmu.dk>

14 **Fosforrisikoområder, Handlingsplan for Limfjorden,** 2006. Rapport udarbejdet af Nordjyllands Amt, Ringkjøbing Amt, Viborg Amt og Århus Amt.

15 **Udvikling i husdyrtryk 2001-2007.** Kort fra Conterra. www.conterra.dk/index.php?ref=1&page=58

16 **Bekendtgørelse om ændring af husdyrgødningsbekendtgørelsen:** Bekendtgørelse om ændring af bekendtgørelse om husdyrbrug og dyrehold for mere end 3 dyreenheder, husdyrgødning, ensilage mv., BEK nr. 717 af 2. juli 2009.

Bilag 1a



Bilag 1a: Beliggenhed af Birkildvej 13. Hvid cirkel viser anlægget. Udbringningsarealer er vist med rød kant.

Bilag 1b



Bilag 1b: Anlægget på Birkildvej 13. Der findes en markboring vest for kostalden (lige uden for billedet øverst til venstre) og en markboring nord for halmhuset. Desuden findes der en drikkevandsboring på gårdspladsen, der ikke benyttes længere.

Bilag 1c



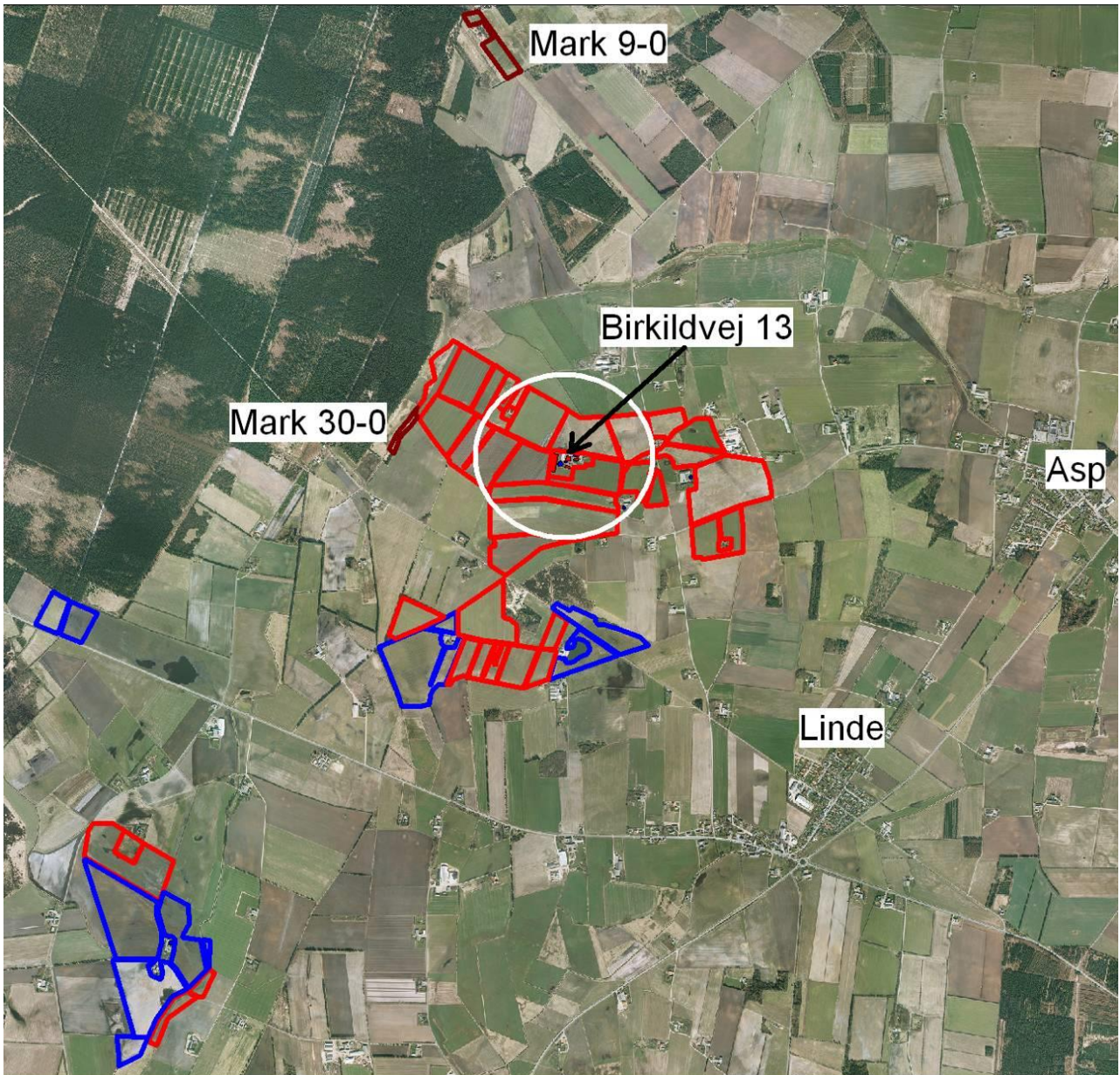
Bilag 1c: Opbevaringslagre på Birkildvej 13, Birkildvej 12 og Bækvej 16.

Bilag 1d



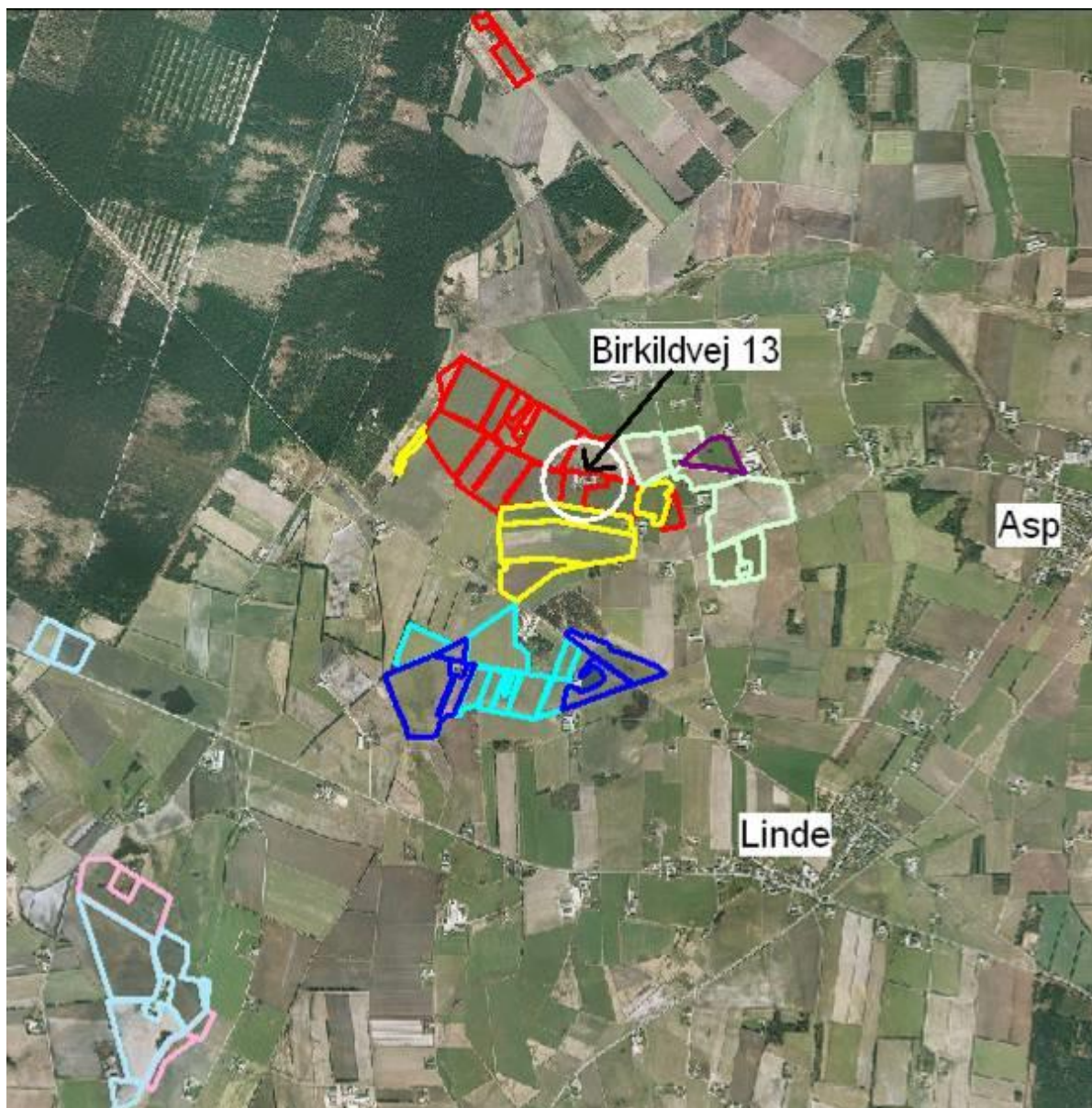
Bilag 1d: Gyllebeholder på Skærbækvej 1.

Bilag 2a



Bilag 2a: Alle arealer. Udbringningsarealer er vist med rød markering, arealer uden for udbringning med brun markering. Desuden vises også aftalearealer med blå markering. Anlægget er vist med hvid cirkel.

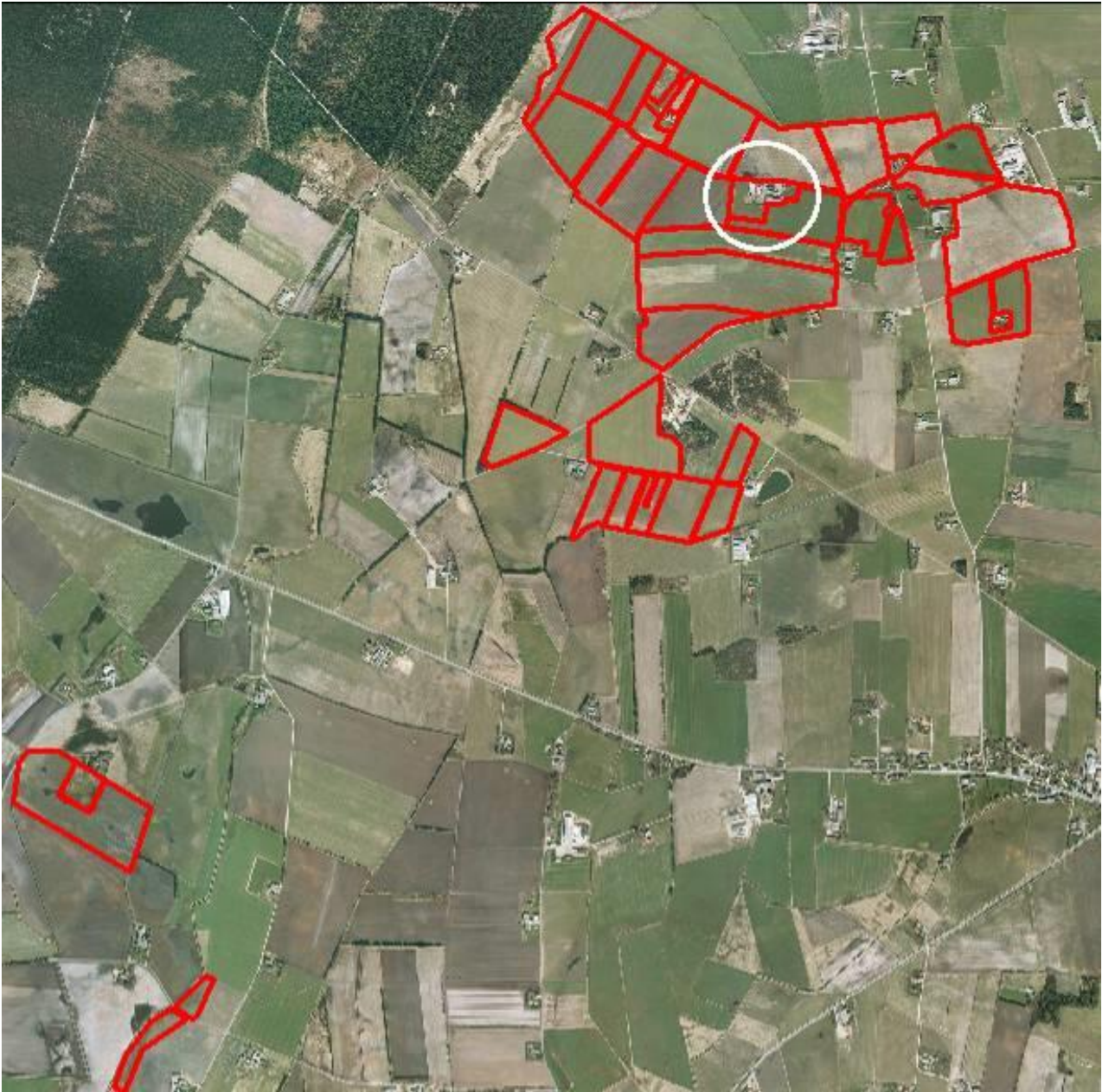
Bilag 2b



Bilag 2b: Ejerforhold for alle arealer, se tabel nedenfor. Anlægget på Birkildvej 13 er vist med hvid cirkel.

Ejer	Udbringingsareal (ha)		Aftaleareal (ha)
	Ejet areal	Forpagtet areal	
Nr. Birkild I/S	48,6 (rød)		
Erik Jakobsen, Birkildvej 12 + Langagervej 1		27,1 (lysegrøn)	
Johan Henriksen, Langagervej 3		3,4 (lilla)	
Knud Nielsen, Bækvej 16		26,5 (gul)	
Eigil Søvnald, Bækvej 29		21,6 (turkis)	20,0 (mørkeblå)
Kristian Byskov, Skærbækvej 1		13,6 (lyserød)	35,4 (lyseblå)
I alt	48,6	92,2	55,4

Bilag 2c



Bilag 2c: Udbringningsarealer for husdyrgødning for Birkildvej 13. Anlægget er vist med hvid cirkel.

Bilag 2d



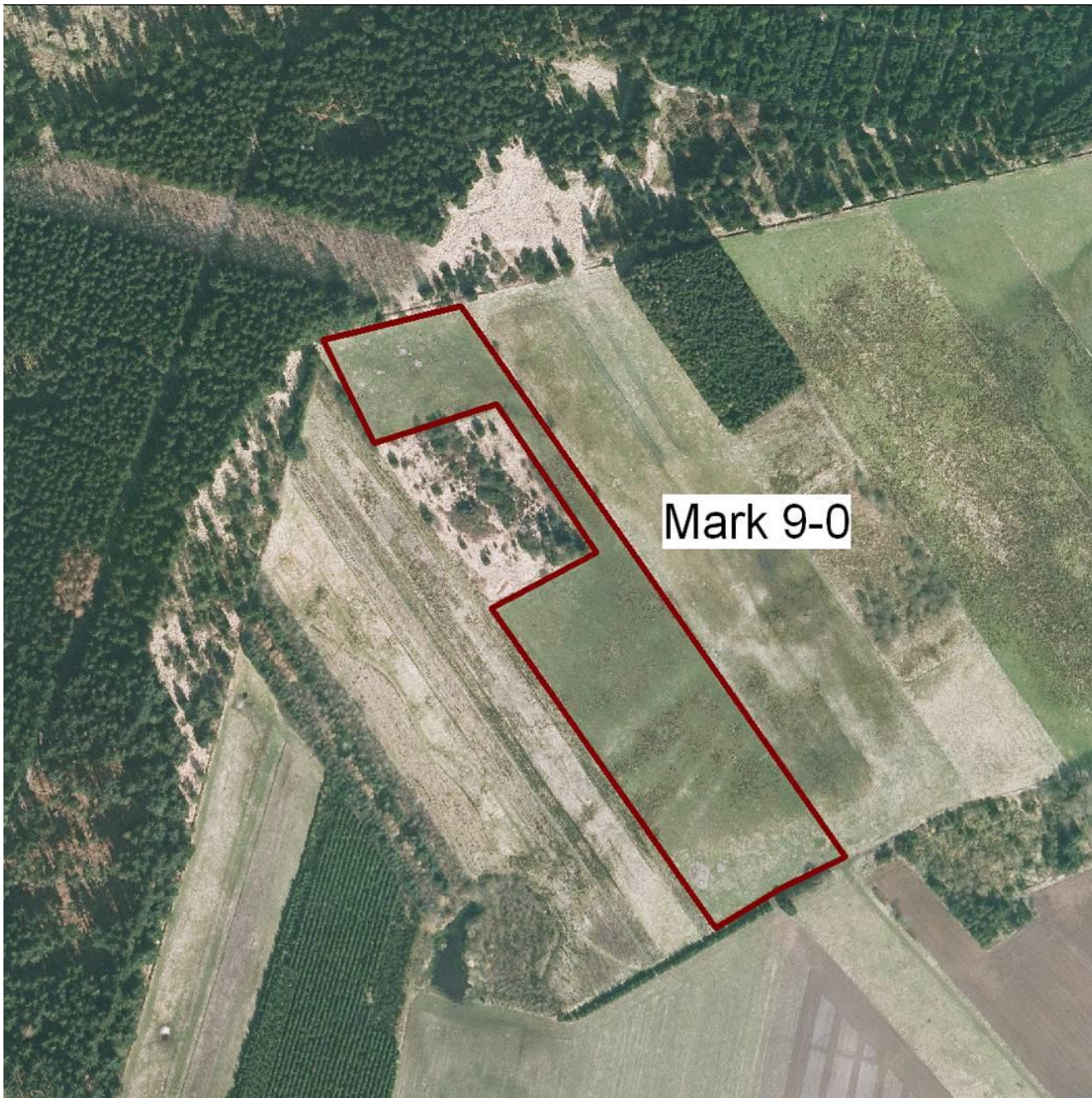
Bilag 2d: Udbringningsarealer mod nord. Udsnit af bilag 2c.

Bilag 2e



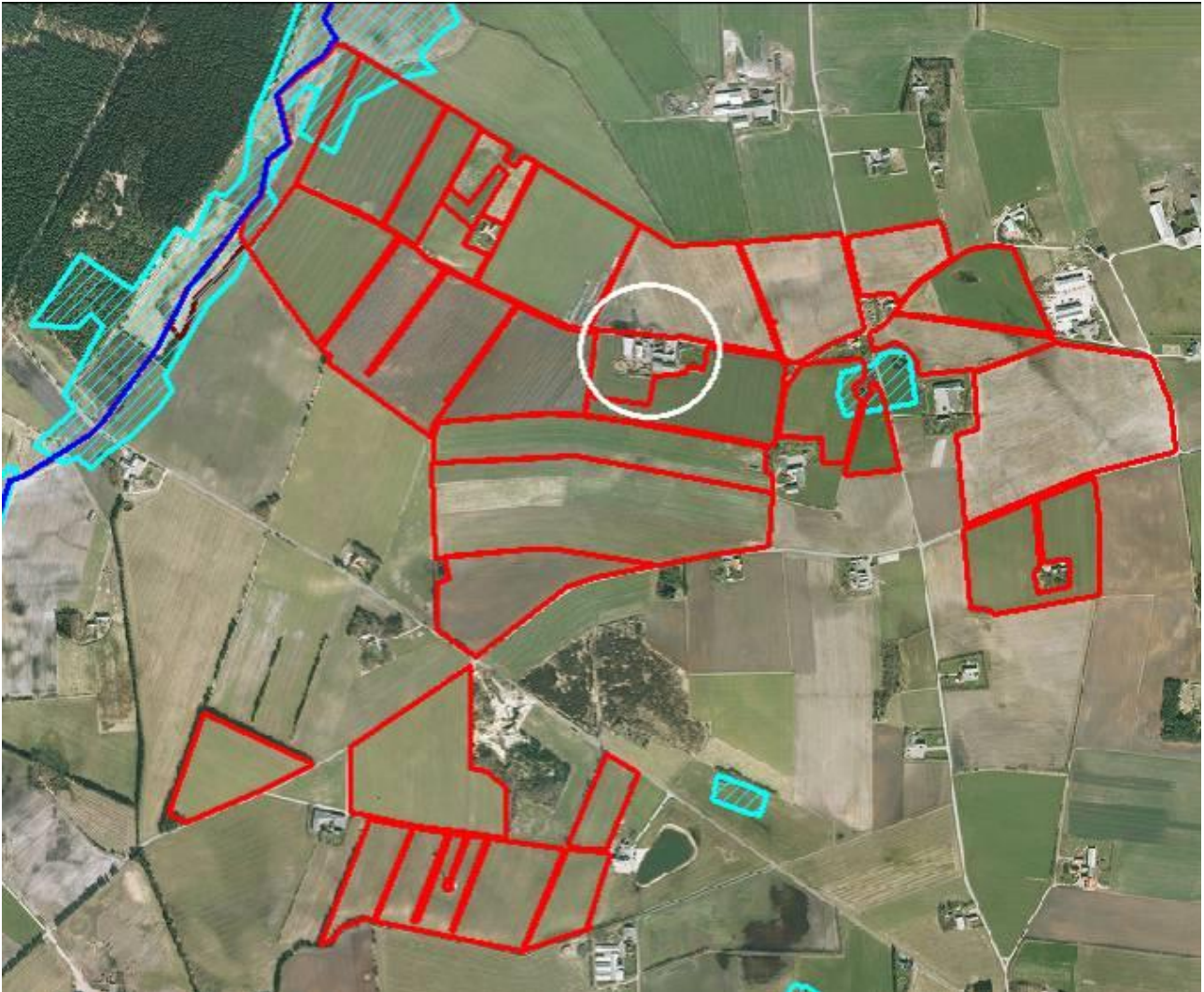
Bilag 2e: Udbringningsarealer mod syd. Udsnit af bilag 2c.

Bilag 2f



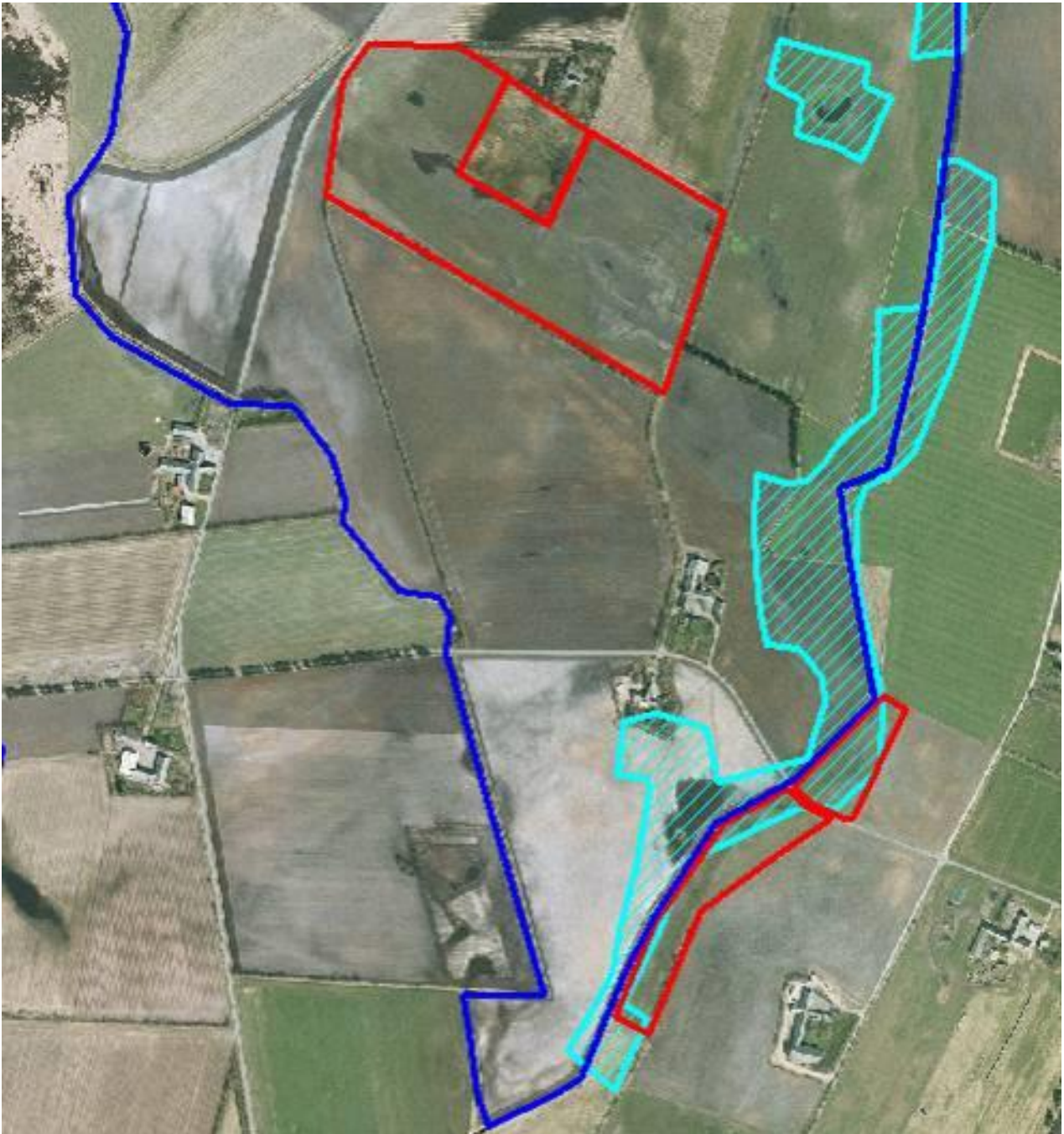
Bilag 2f: Areal udenfor udbringningsareal nord for Birkildvej 13. Arealet er markeret med brunt.

Bilag 2g

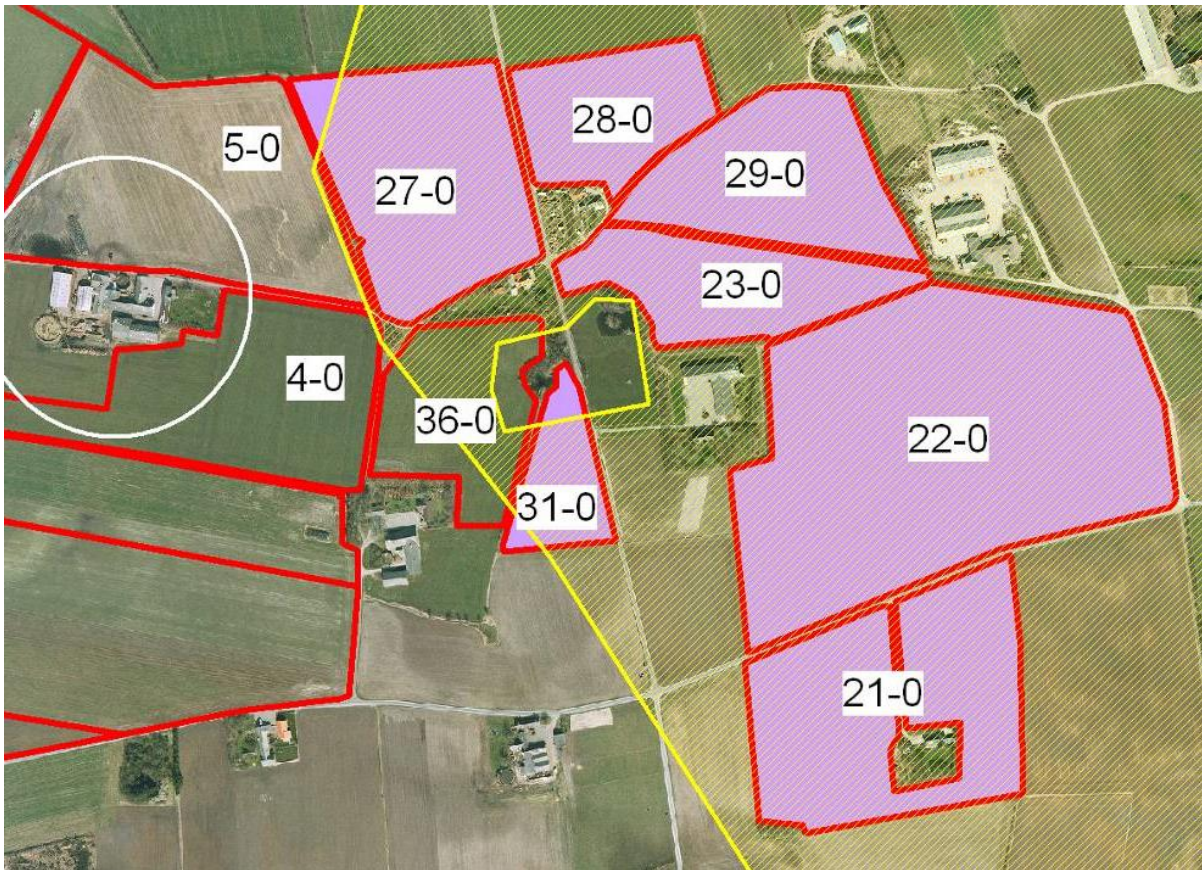


Bilag 2g: Fosforklasser i og omkring de nordlige udbringningsarealer på Birkildvej 13. Udbringningsarealerne er vist med rød indtegnning og ikke-udbringningsarealet er vist med brun indtegnning. Turkis skravering er fosforklasse 2, hvis arealet er drænet/grøftet. Øvrige arealer er fosforklasse 0. Hvid cirkel angiver anlægget, og vandløb er vist med blå streg.

Bilag 2h

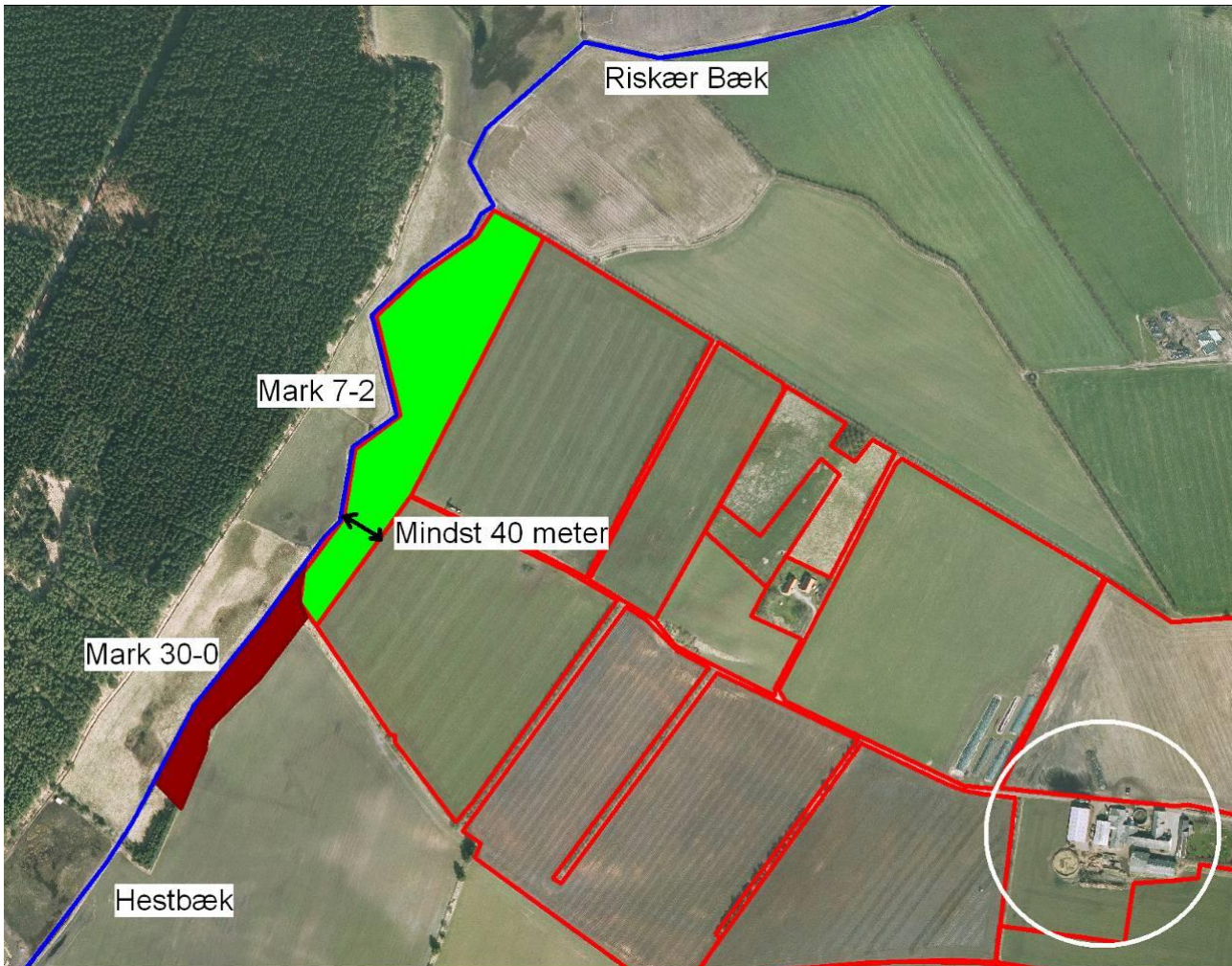


Bilag 2h: Fosforklasser i og omkring de sydlige udbringningsarealer på Birkildvej 13. Udbringningsarealerne er vist med rød indtegnning. Turkis skravering er fosforklasse 2, hvis arealet er drænet/grøftet. Øvrige arealer er fosforklasse 0. Vandløb er vist med blå streg.

Bilag 2j

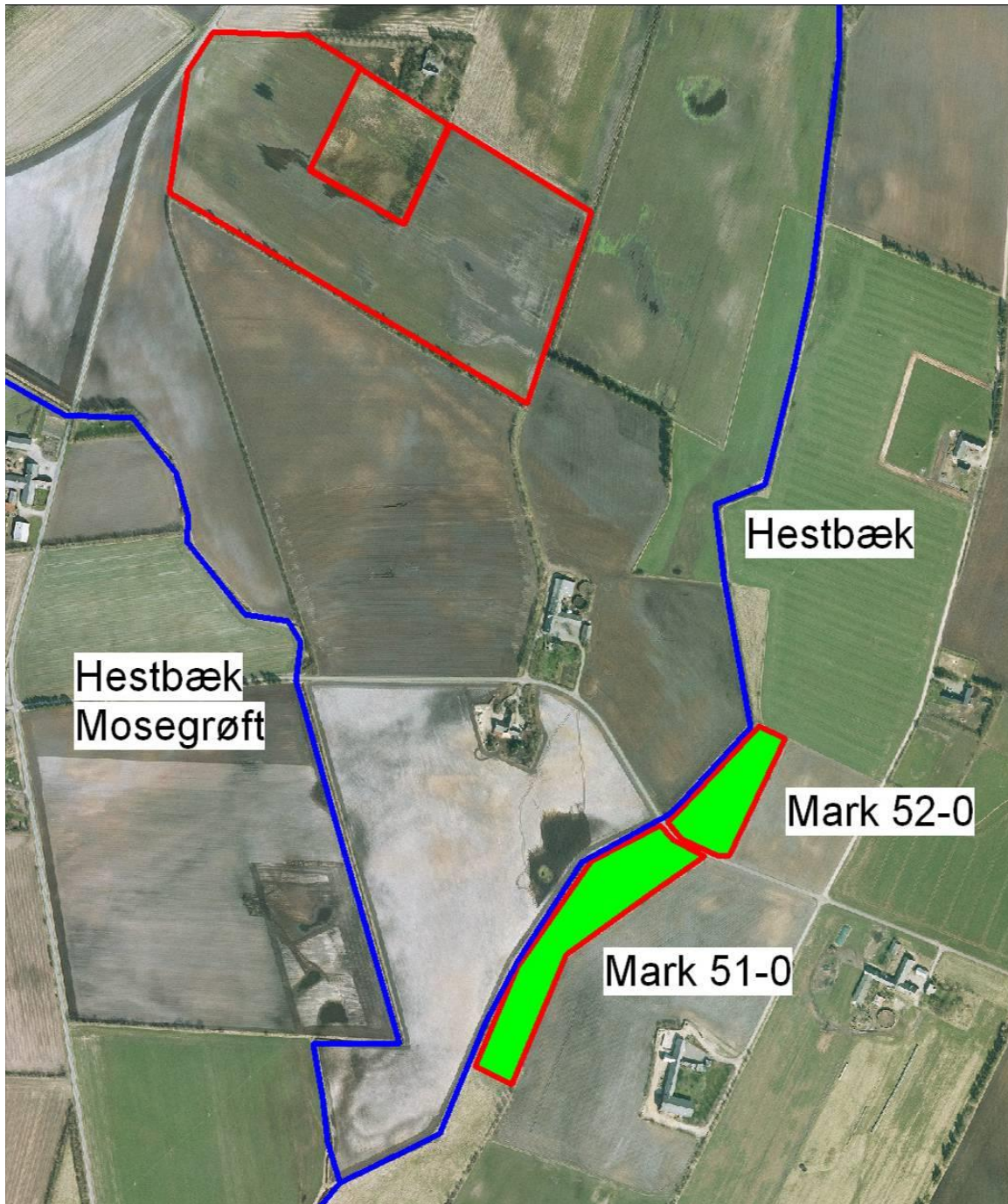
Bilag 2j: Marker (lyslilla marker), der er omfattet af vilkår nr. 6. Udbringningsarealer er vist med rød markering, anlægget er vist med hvid cirkel. NFIO-området er vist med gul skravering.

Bilag 2k



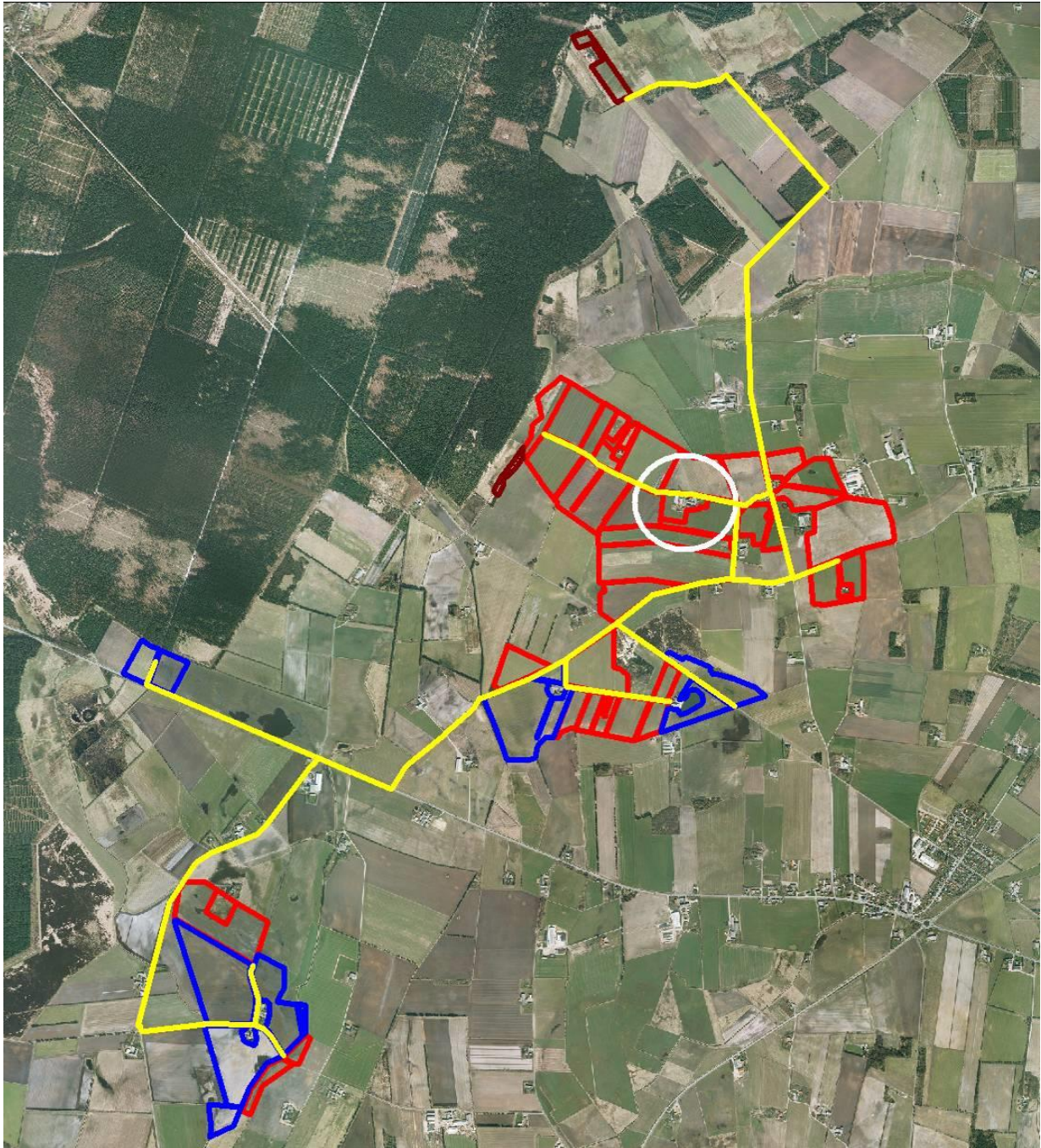
Bilag 2k: Nordlige marker på Birkildvej 13. På Mark 7-2 er omfattet af vilkår nr. 8, mens der i mark 30-0 ifølge vilkår nr. 10 ikke må udbringes husdyrgødning. Udbringningsarealer er vist med rød markering, arealer uden for udbringningsarealet er vist med brun markering, vandløb med blå markering og anlægget er vist med hvid cirkel.

Bilag 21



Bilag 21: Sydlige marker. Mark 51-0 og mark 52-0 er omfattet af vilkår nr. 8. Udbringningsarealer er vist med rød markering og vandløb med blå markering.

Bilag 2m



Bilag 2m: Transportveje på Birkildvej 13 (gul markering). Udbringningsarealer er angivet med rød markering, aftalearealer med blå markering og anlægget med en hvid cirkel.



Bilag 3a

Vurdering efter habitatbekendtgørelsen

Indhold af bilag 3a:

- A. Hvad siger habitatbekendtgørelsen?
- B. Hvilke Natura 2000-områder kan eventuelt påvirkes af den ansøgte drift på Birkildvej 13?
- C. Vurdering af påvirkningen fra merdeposition af ammoniak
- D. Vurdering af påvirkning fra udbringning af husdyrgødning
- E. Vurdering af påvirkningen af overfladevand i Natura 2000-områder
- F. Vurdering af den ansøgte drifts påvirkning af bilag IV-arter
- G. Samlet vurdering efter habitatbekendtgørelsen

A. Hvad siger habitatbekendtgørelsen?

Habitatbekendtgørelsen⁵ indeholder to slags beskyttelser:

- i. beskyttelse af en række internationale naturbeskyttelsesområder (såkaldte Natura 2000-områder). Områderne kaldes Ramsarområder, fuglebeskyttelsesområder eller habitatområder alt efter, om de er beskyttet efter Ramsarkonventionen⁶ eller efter EU's fuglebeskyttelses- og habitatdirektiver⁷ og ⁸.
- ii. beskyttelse af en række truede planter- og dyrearter. Arterne omtales normalt som "bilag IV-arter", fordi de er opført på habitatdirektivets⁸ bilag IV.

Ifølge habitatbekendtgørelsen⁵ er en kommune forpligtet til at lave en række vurderinger i forhold til Natura 2000-områderne og bilag IV-arterne, før den kan udstede en miljøgodkendelse efter husdyrloven¹. De vigtigste regler i habitatbekendtgørelsen⁵ er i denne forbindelse:

- § 7, stk 1: Kommunen skal foretage en vurdering af, om projektet i sig selv, eller i forbindelse med andre planer og projekter, kan påvirke et Natura 2000-område væsentligt
- § 11, stk 1: Der kan ikke gives tilladelse, dispensation, godkendelse mv., hvis det ansøgte kan
 - beskadige eller ødelægge yngle- eller rasteområder i det naturlige udbredelsesområde for de dyrearter, der er optaget i habitatdirektivets⁸ bilag IV, litra a), eller
 - ødelægge de plantearter, som er optaget i habitatdirektivets⁸ bilag IV, litra b i alle livsstadier.



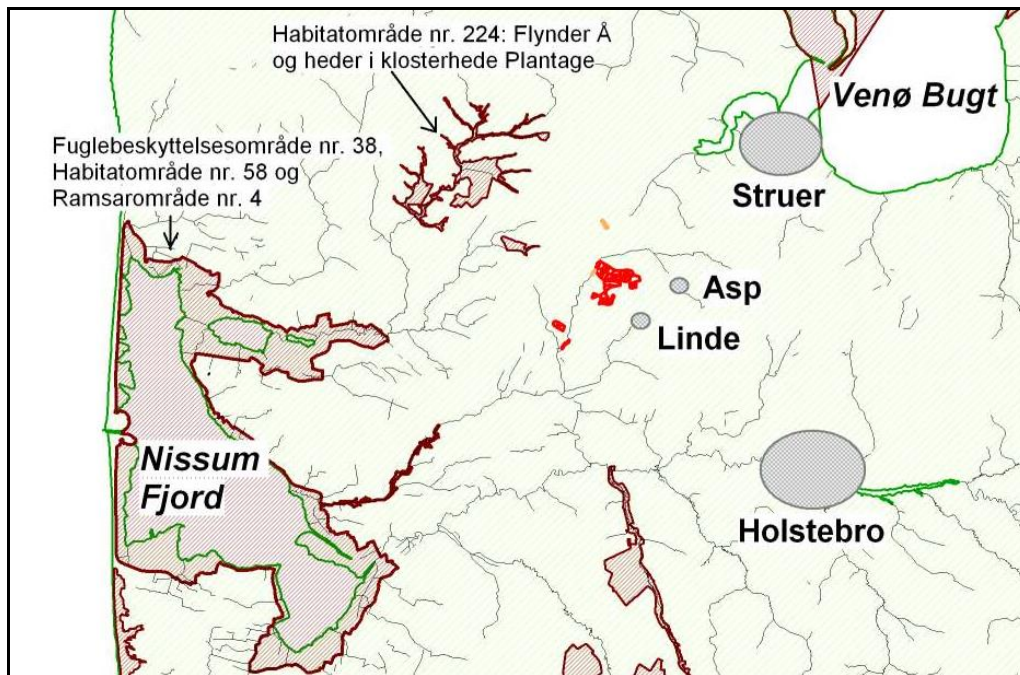
B. Hvilke Natura 2000-områder kan eventuelt påvirkes af den ansøgte drift?

Den ansøgte drifts anlæg ligger i en afstand af ca. 3,5 km sydøst for det nærmeste Natura 2000-område. Dette område er udpeget som habitatområde nr. 224, "Flynder Å og heder i Klosterhede Plantage".

I Nissum Fjord ligger følgende Natura 2000-områder:

- 1) Fuglebeskyttelsesområde nr. 38: Nissum Fjord
- 2) Habitatområde nr. 58: Nissum Fjord
- 3) Ramsarområde nr. 4: Nissum Fjord

Natura 2000-områdernes beliggenhed i forhold til den ansøgte drift ses af figur 1.



Figur 1. Natura 2000-områdernes beliggenhed i forhold til den ansøgte drift, som er indrammet med rødt. Brun indtegnelse er habitatområder, fuglebeskyttelsesområder eller Ramsarområder.

For habitatområder og fuglebeskyttelsesområder er beskyttelsen baseret på en række arter og naturtyper. Listen over disse arter og naturtyper kaldes området "udpegningsgrundlag". Udpegningsgrundlagene for de nævnte Natura 2000-områder kan ses i bilag 3d.



C. Vurdering af påvirkningen fra merdeposition af ammoniak

Punktkilden til merdeposition af ammoniak er anlægget på Birkildvej 13 samt de lejede gyllebeholdere på naboejendommene. Der er med teoretiske modeller på www.husdyrgodkendelse.dk beregnet merdeposition af ammoniak i det nærmest-liggende Natura 2000-område "Flynder Å og heder i Klosterhede Plantage. Det er således beregnet, at afsætningen af ammoniak øges med 0,005 kg kvælstof pr ha pr år som følge af den ansøgte produktion på Birkildvej 13.

Det vurderes, at arter og naturtyper på områdernes udpegningsgrundlag ikke kan påvirkes væsentligt af så lille en merdeposition af ammoniak.

D. Vurdering af påvirkning fra udbringning af husdyrgødning

På grund af den store afstand mellem den ansøgte drifts udbringningsarealer og det nærmeste Natura 2000-område, vurderes det, at ammoniakfordampning stammende fra udbringning af husdyrgødning, ikke vil give anledning til en væsentlig merdeposition af ammoniak i Natura 2000-området.

E. Vurdering af påvirkningen af overfladevand i Natura 2000-områder

Den ansøgte drifts udbringningsarealer afvander til Nissum Fjord via Hestbæk og Damhus Å, se figur 2. Struer Kommune har derfor foretaget en faglig vurdering af påvirkningen af overfladevandet i Natura 2000 området gennem tab af næringsstoffer fra arealerne på Birkildvej 13. Denne faglige vurdering er omtalt i kapitel 3. Struer Kommune vurderer, at den ansøgte drift ikke kan påvirke natura 2000-området Nissum Fjord væsentligt.

F. Vurdering af den ansøgte drifts påvirkning af bilag IV-arter

Flere dyrearter omfattet af habitatdirektivets⁸ bilag IV kan muligvis have yngle- og rasteområde på eller omkring den ansøgte drifts arealer. Der er ikke foretaget en konkret eftersøgning af bilag IV-arter i området i forbindelse med kommunens vurdering af den ansøgte drift. Forekomsten af arterne er vurderet ud fra "Håndbog om dyrearter på habitatdirektivets bilag IV"¹¹ suppleret med kommunens oplysninger om konkrete registreringer af bilag IV-arter i kommunen. I det efterfølgende listes de potentielt forekommende arter, og det vurderes, om den ansøgte drift udgør en trussel mod disse arter.

Odder

Struer Kommune er bekendt med fund af spor efter odder i tilknytning til Riskær Bæk / Hestbæk. Arten forekommer ved flere af kommunens vandløb og søer. Den ansøgte drift vurderes ikke at påvirke odderens yngle- og rasteområder i negativ retning.

Birkemus

Birkemus forekommer i dette område af landet, registrering af arten er meget vanskelig, og der er ikke gjort konkrete fund af den på eller op til den ansøgte drifts arealer. Af luftfotos vurderes der ikke at ligge velegnede levesteder umiddelbart op til udbringningsarealerne. I øvrigt vurderes udbringning af husdyrgødning på

arealer, som støder op til birkemusens levesteder, ikke at udgøre en risiko for birkemusen. Den ansøgte drift vurderes derfor ikke, at kunne påvirke birkemusens yngle- og rasteområder.

Markfirben

Der er ikke gjort konkrete fund af markfirben, men da dens udbredelse er dårligt kortlagt, er det muligt, at den forekommer på egnen. Den ansøgte drift vurderes ikke, at ændre på tilstanden eller udstrækningen af vigtige naturlige yngle- og rastområder for markfirben.

Strandtudse, spidssnudet frø og stor vandsalamander

Disse bilag IV-arter forekommer på egnen, men der er ikke registreret fund heraf på eller omkring ejendommens arealer. Stor vandsalamander synes at foretrække vandhuller på lerede jorder. Op til udbringningsarealerne ligger der flere små spredte vandhuller, som kan være potentielle yngle- og rasteområder for de nævnte bilag IV-padder. Disse vandhuller er omgivet af en naturlig vegetationsbræmme, som vil beskytte mod en eventuel påvirkning fra landbrugsdriften.

Vandflagermus, damflagermus og sydflagermus.

Da projektet ikke berører bygninger, skove, levende hegn m.v. hvor flagermus raster og yngler, vurderes disse ikke at blive berørt af projektet.

Der er ikke kendskab til forekomst af plantearter opført på habitatdirektivets⁸ bilag IV, litra b) indenfor det område, som berøres af projektet.

G. Samlet vurdering efter habitatbekendtgørelsen

Struer Kommune vurderer, at den ansøgte drift ikke kan påvirke Natura 2000-områder væsentligt ved merdeposition af ammoniak fra anlægget, samt ved udbringning af husdyrgødning. Struer Kommune vurderer endvidere, at den ansøgte drift ikke kan påvirke Natura 2000-områder væsentligt som følge af udvaskning af fosfor og kvælstof fra arealerne. Ligeledes vurderes det, at den ansøgte drift ikke vil skade planter eller dyrearter omfattet af habitatdirektivets⁸ bilag IV.

Miljøgodkendelsen er dermed i overensstemmelse med habitatbekendtgørelsens⁵ § 7, stk 1 samt § 11, stk. 1, og kræver samlet set, ikke udarbejdelse af konsekvensvurdering efter habitatbekendtgørelsens⁵ regler herom.



Bilag 3b

Vurdering efter naturbeskyttelsesloven

Indhold af bilag 3b:

- A. Hvad siger naturbeskyttelsesloven?
- B. Hvilke § 3-beskyttede arealer kan påvirkes på Birkildvej 13?
- C. Vurdering af påvirkningen fra merdeposition af ammoniak
- D. Vurdering af påvirkningen fra udbringning af husdyrgødning
- E. Vurdering af den ansøgte drift i forhold til øvrige arealrestriktioner i naturbeskyttelsesloven
- F. Vurdering af den ansøgte drifts påvirkning af fredede/truede arter
- G. Samlet vurdering efter naturbeskyttelsesloven

A. Hvad siger naturbeskyttelsesloven

Inden der træffes afgørelse skal den ansøgte drift vurderes i forhold til naturbeskyttelsesloven⁴. Naturbeskyttelseslovens⁴ § 3 sikrer en række naturarealer mod tilstandsændringer. Disse § 3-naturarealer er: søer større end 100 m², vandløb (hvis de er udpegede som beskyttede), heder, moser, strandenge og strandsumpe samt ferske enge og biologiske overdrev, når sådanne naturtyper enkeltvis eller tilsammen er større end 2.500 m² i sammenhængende areal. Moser under 2.500 m² er dog også beskyttede, når de ligger i forbindelse med beskyttede søer eller vandløb.

Naturbeskyttelsesloven⁴ fastlægger endvidere en række arealrestriktioner, som har til formål at beskytte klitfredede arealer, kystområder, søer og åer, skove, fortidsminder, kirker og fredede områder.

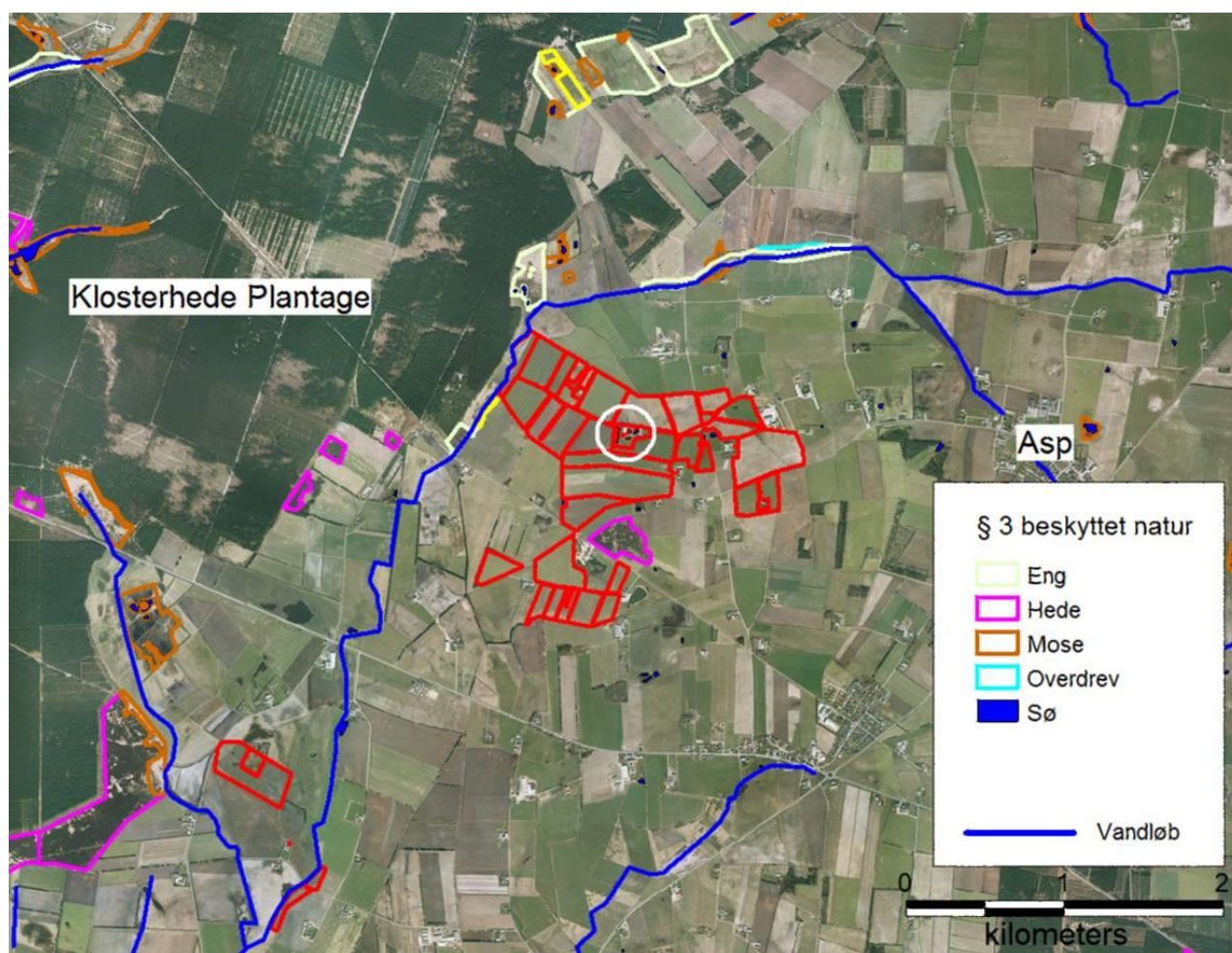
Derudover indeholder naturbeskyttelsesloven⁴ bestemmelser om beskyttelse af en række dyre- og plantearter.

B. Hvilke § 3-beskyttede arealer kan påvirkes på Birkildvej 13?

Der ligger en række arealer omkring den ansøgte drift, som ifølge Struers Kommunes foreløbige registreringer er beskyttet efter naturbeskyttelseslovens⁴ § 3. Beliggenheden af de § 3 beskyttede naturarealer i forhold til den ansøgte drift kan ses af kortet i figur 1.

Den ansøgte drifts udbringningsarealer grænser op til Hestbæk, som har en god biologisk vandløbskvalitet. Bækken er her B2-målsat i Ringkøbing Amts regionplan⁹ og er laksefiskevand.

Derudover ligger der vandhuller, hede samt mose- og engarealer i nærheden af eller op til den ansøgte drifts arealer. Vandhullerne er ikke målsatte mens de øvrige beskyttede naturarealer alle er C-målsatte. For C-målsatte arealer gives der kun i særlige tilfælde tilladelse til tilstandsændringer, som ikke understøtter naturgrundlaget.



Figur 1. Oversigt over beliggenhed af foreløbigt registrerede § 3-beskyttede naturarealer omkring den ansøgte drift. Anlægget er indrammet med hvid cirkel, udbringningsarealer for husdyrgødning er indrammet med rødt og ikke-udbringningsarealer er indrammet med gult.

C. Vurdering af påvirkningen fra merdeposition af ammoniak

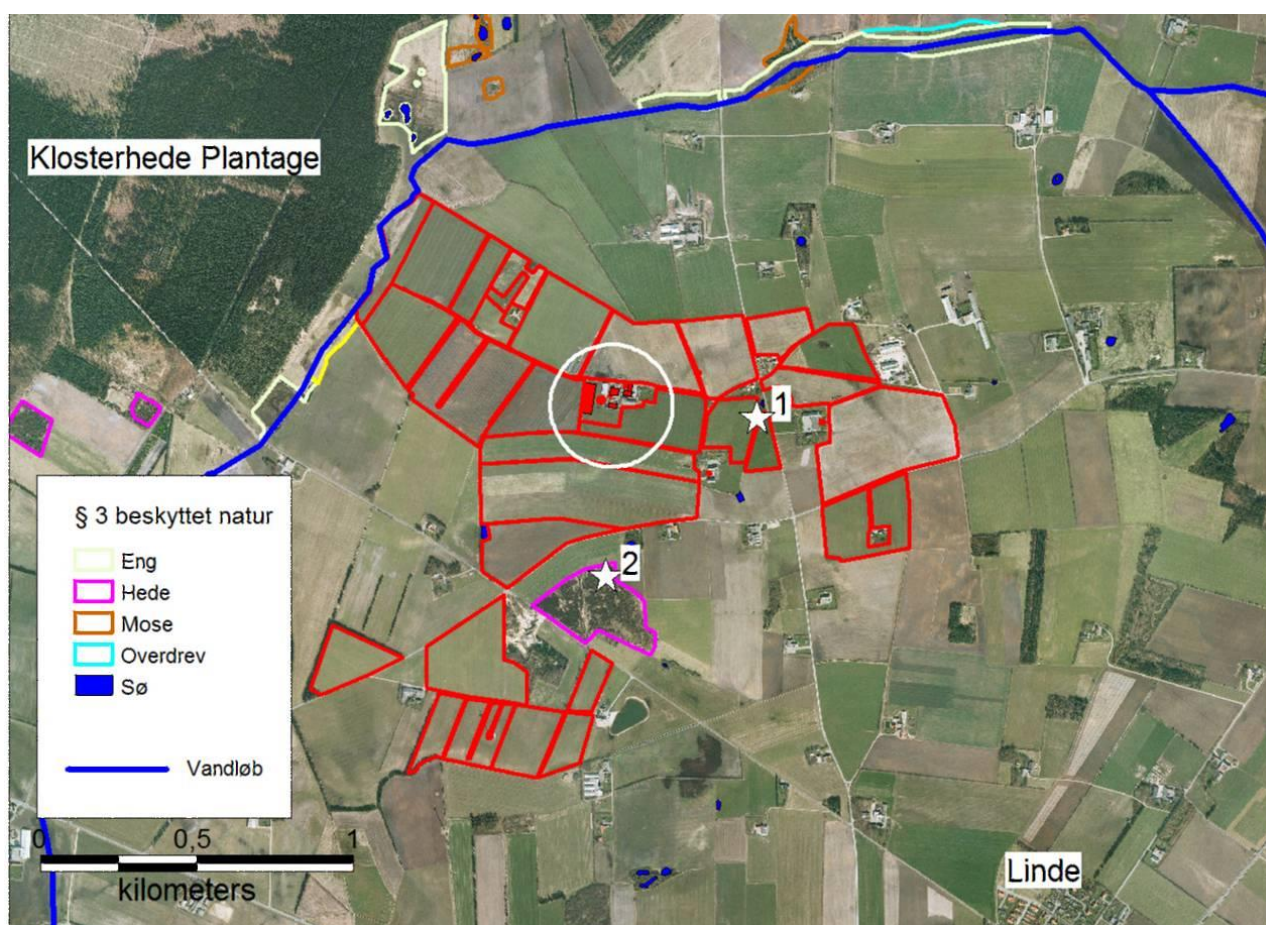
Punktkilden til ammoniakdeposition er anlægget på Birkildvej 13 samt de lejede gyllebeholdere på nabo-ejendommene. Øst og syd for anlægget i en afstand af ca. 450 - 600 meter ligger flere vandhuller, og ca. 550 meter syd for anlægget ligger Birkild hede.

Baggrundsdepositionen af kvælstof i Struer Kommune er i 2007 13 kg kvælstof pr ha pr år.

Der er i www.husdyrgodkendelse.dk beregnet merdeposition af ammoniak i to af de nærmeste naturarealer, se tabel 1 og figur 2.

Tabel 1. Beregnede merdepositioner af ammoniak i § 3-beskyttede naturarealer.

Naturareal	Punkt	Beregnet merdeposition
Vandhul, 500 m. øst for anlæg	1	0,17 kg kvælstof pr ha pr år
Birkild hede, 550 m. syd for anlæg	2	0,05 kg kvælstof pr ha pr år



Figur 2. Oversigt over punkter, hvori der er beregnet merdeposition af ammoniak (vist med hvid stjerne). Udbringningsarealer er vist med rød markering. Areal udenfor udbringning er vist med gul markering, og anlægget er vist med hvid cirkel.

Merdepositionen af ammoniak i det nærmeste vandhul er beregnet til 0,17 kg kvælstof pr ha pr år (se figur 2). Vandhuller er sjældent følsomme overfor atmosfærisk kvælstoftilførsel og sammenholdt med gødningspåvirkning fra arealer i omdrift samt den ovennævnte baggrundsdeposition af kvælstof, vurderes den bereg-



nede merdeposition ikke at påvirke vandhullets tilstand væsentligt. De øvrige omkringliggende vandhuller vurderes ligeledes at være mindre følsomme overfor merdepositionen af ammoniak fra den ansøgte drift.

Hede tilhører de mere kvælstoffølsomme naturtyper. Birkild Hede ligger i området omkring den ansøgte drifts udbringningsarealer. Der er beregnet en merdeposition på 0,05 kg kvælstof pr ha pr år i heden. Tålegrænsen for hede ligger ifølge ammoniakmanualen¹⁰ på 10-25 kg kvælstof pr ha pr år. Der foreligger ingen tilsynsnotater fra heden, men en merdeposition af denne størrelsesorden vurderes ikke at kunne ændre heden tilstand væsentligt.

Birkild hede er statsejet og derfor omfattet af plejepligt. Ved pleje af naturområder øges robustheden overfor kvælstofbelastning. På baggrund af plejen, som sker på Birkild hede samt arealets lave målsætning, vurderes heden ikke at være meget kvælstoffølsom. Struer Kommune vurderer derfor, at merdeposition af ammoniak stammende fra udbragt gødning, ikke vil forårsage tilstandsændringer på Birkild Hede.

Struer Kommune vurderer, at der ikke ligger andre § 3-beskyttede naturarealer, som kan påvirkes af merdepositionen fra anlægget på Birkildvej 13.

Struer Kommune vurderer således at merdepositionen fra den ansøgte drift på Birkildvej 13 ikke giver anledning til en forringelse af tilstanden af de omkringliggende § 3-beskyttede naturarealer.

D. Vurdering af påvirkningen fra udbringning af husdyrgødning

Der foretages ikke udbringning af husdyrgødning på § 3-beskyttede naturarealer.

Der er på den ansøgte drift flere udbringningsarealer, som grænser op til § 3-beskyttede naturarealer. Udbringning af husdyrgødning kan føre til tilstandsændringer på tilstødende naturarealer, som er særligt kvælstoffølsomme. Påvirkningen kan dels ske ved overfladeafstrømning af gødning dels ved merdeposition af ammoniak.

Der ligger ikke meget skrånende udbringningsarealer med særlig risiko for overfladeafstrømning af udbragt gødning op til særligt kvælstoffølsomme naturarealer. Struer Kommune vurderer derfor, at overfladestrømning af gødning fra udbringningsarealerne ikke giver anledning til tilstandsændringer af § 3-beskyttede naturarealer.

Struer Kommune vurderer, at udbringning af husdyrgødning, ikke giver anledning til tilstandsændringer af andre § 3-beskyttede naturarealer.

E. Vurdering af den ansøgte drift i forhold til øvrige arealrestriktioner i naturbeskyttelsesloven

Birkild Hede er et fredet område: Hverken anlæg eller udbringningsarealer er beliggende indenfor eller umiddelbart op til området, og påvirkningen herfra vurderes ikke at være i strid med fredningens bestemmelser.

Den ansøgte drift er undersøgt i forhold til øvrige bestemmelser i naturbeskyttelsesloven⁴ som nævnt under afsnit A. Det vurderes, at den ansøgte drift er i overensstemmelse hermed.



F. Arter omfattet af artsfredning i forhold til bekendtgørelse nr 901 af 11. juli 2007¹² eller arter optaget på den danske rødliste¹³

Bilag IV-arterne som er behandlet i bilag 3b, tilhører denne kategori. Struer Kommune er ikke bekendt med forekomst af andre fredede eller truede arter i området, som berøres af den ansøgte drift.

G. Samlet vurdering efter naturbeskyttelsesloven

Merdepositionen fra den ansøgte drifts anlæg vurderes ikke at give anledning til en forringelse af tilstanden af de omkringliggende § 3-arealer, ligesom udbringning af husdyrgødning ikke vurderes at forårsage tilstandsændringer på disse arealer.

Den ansøgte drift vurderes at være i overensstemmelse med øvrige arealrestriktioner i naturbeskyttelsesloven⁴ samt med beskyttelsen af fredede/truede arter.

Struer Kommune vurderer samlet set, at ansøgningen overholder alle forhold i naturbeskyttelsesloven⁴.

Bilag 3c

Bedste, tilgængelige teknik (BAT)

Indhold af bilag 3c:

A: Fastlægning af BAT

B: Ansøgers redegørelse for anvendelse af BAT

C: Kommunens vurdering

A: Fastlægning af BAT

Ved vurderingen af, om en ansøgning om miljøgodkendelse overholder kravet i lovens¹ § 19 om anvendelse af BAT (bedste, tilgængelige teknik), skal kommunen indledningsvis beslutte, hvad den selv forstår ved BAT.

Miljøstyrelsen har på sin hjemmeside <http://www.mst.dk/Landbrug/Husdyrlov/FAQ-husdyrlov.htm> givet forslag til, hvordan kommunerne kan fastlægge, hvad der forstås ved BAT. I FAQ nr. 57 står således:

"For § 11-husdyrbrugene kan kommunens vurdering af BAT indsnævres til at vurdere, om de anvendte teknologier lever op til niveauet i Miljøstyrelsens BAT-byggeblade."

og

"Kommunens vurdering af BAT for § 12 husdyrbrugene bør i det hele taget være betydeligt mere omfattende end for § 11 husdyrbrugene. Således bør kommunen for alle § 12 husdyrbrugene nøje vurdere og stille krav til alle de seks redegørelsespunkter ... dvs management, foder, staldindretning, forbrug af vand og energi, opbevaring/behandling og udbringning af husdyrgødning."

BAT-Byggebladene er en serie af dokumenter, som beskriver en række teknologier, som er knyttet til byggeri på landbrugsbedrifter. Teknologierne har alle været underlagt forskning, som har vist, at den opnåede miljøgevinst er tilfredsstillende i forhold til landmandens meromkostninger ved brug af teknologien. BAT-Byggebladene har således fået Miljøstyrelsens "blå stempel" og er dermed styrelsens bud på, hvad der er BAT for en bestemt produktionsgren i stor skala. Ved "stor skala" forstås besætninger over bestemte grænser – for malkekøer går denne grænse ved 250 DE (ca. 175 malkekøer + opdræt).

Der er et BAT-byggeblad for kvægbrug nr. 107.04-52 "Svovlsyrebehandling af kvæggylle". Struer Kommune har ved vurderingen af, om ansøgningerne for Birkildvej 13 lever op til BAT-kravet, anvendt gylleforsuring som udgangspunkt for BAT-kravet i stalde.

B: Ansøgers redegørelse for anvendelse af BAT

For de ovennævnte 6 redegørelsespunkter har ansøger indsendt følgende redegørelse:

Management:

- Der er to ejere af ejendommen, og de har delt ansvarsområderne, så Poul Dissing står for dyreholdet, og Gustav Nielsen står for markdriften. De hjælper hinanden begge steder og holder spisepauserne sammen, hvor det daglige og fremtidige arbejde drøftes og justeres.
- To gange om måneden er der sundhedsrådgivning med dyrlægebesøg, hvor nøgletallene går igennem og der følges evt. op med ændringer i foder, håndtering af dyrene mv. sammen med kvægkonsulenten.
- I planteavlen anvendes markplan og gødningsplan mv., og der er der kontakt til en planteavlskonsulent.
- I bedriftens driftsregnskab registreres forbrug af vand, energi, indkøbt foder, pesticider og handelsgødning.
- Bedriftens bortskaffelse af affald registreres på affaldsstamkort.
- Der udarbejdes gødningsplaner og gødningsregnskab på bedriften, hvor såvel forbrug af handelsgødning som husdyrgødning dokumenteres.

Fodringsteknologi

- Der følges op på fodring med kvægkonsulent og dyrlæge, der først og fremmest justerer fodringen i forhold til dyrenes velbefindende og ydelse
- Der er fokus på optimal foderudnyttelse af fosfor og kvælstof så vidt det er muligt i forhold til den ensilage, der er produceret.
- Der tilstræbes produktion af grovfoder af høj kvalitet, hvorved der vil være lavest muligt behov for indkøb af fosforholdigt tilskudsfoder.
- Der er en alarm på fodersiloen, som giver besked om, hvornår der er foder tilbage til 5 dage.

Staldteknologier:

- Kostalden er bygget med sengebåse og spalter, som skrubes jævnligt, hvorved gangarealerne holdes tørre. Dette svarer til ca. 8 gange i døgn. Dette system fungerer og er godt for klovsundheden.
- I forhold til ammoniak har kostaldens staldsystem en større emission end det, der er beskrevet som BAT
- Når det eksisterende staldanlæg skal renoveres, vil der blive taget hensyn til BAT. Der forventes en restlevetid for staldanlægget på 15-20 år.
- Kalvene står i dybstrøelse, og der tilføres halm, så der hele tiden er en tør overflade.
- Kvierne står i en kombineret stald, hvor der er et liggeområde med dybstrøelse og et spalteområde, hvor de fodres. Der tilføres løbende nyt halm i dybstrøelsesafdelingen, så måttens overflade virker tør. Spaltestalden skrubes manuelt for at holde spalterne rene og dermed reduceres afgivelsen af ammoniak.
- Kviestalden lever ikke op til BAT, men stalden er ikke nedslidt, og derfor er det ikke rentabelt at ændre den til en stald med mindre ammoniakemission. Der vil blive taget højde for BAT ved behov for renovering og nyetablering.
- Der er serviceaftale på malkerobotten med besøg 6 gange om året.
- Der er alarm på sidegardinerne, spalteskraberne og mælketanken, hvis de ikke kører som planlagt.

Opbevaring af husdyrgødning:

- Der føres logbog over flydelaget på gyllen, så der er fokus på, at flydelaget lever op til kravene.
- Tanken er tilmeldt de lovpligtige regelmæssige eftersyn, hvilket betyder at tanken hvert 10 år bliver kontrolleret for, om der skulle være tegn på begyndende utætheder.



- På møddingspladsen er der hyppig tilførsel og dermed ingen krav om overdækning. I praksis er møddingspladsen dog ofte overdækket, bl.a. for at begrænse flueplager.

Udbringning af husdyrgødning:

- Udbringning af husdyrgødningen afpasses afgrødernes behov samt eventuel tilførsel af handelsgødning.
- Husdyrgødningen udbringes under hensyn til afgrødernes vækstperiode, hvilket betyder maksimal udnyttelse af næringsstoffer.
- Husdyrgødning udbringes under hensyn til de generelle regler, og foregår i videst mulig omfang efter godt landmandsskab, hvilket vil sige at der tages hensyn til naboer, byområder osv.
- Så meget som muligt af gyllen nedfældes, for at undgå lugtgener og optimere udnyttelsen af næringsstoffer.

Forbrug af vand og energi

- Ved udskiftning af malkerobotterne eller udvidelse med nye malkerobotter vil der blive taget hensyn til både vandforbrug og elforbrug.
- Der er etableret varmeindvinding ved mælkekøling, som bruges til opvarmning af alt vandet til vask af mælketank, samt opvarmning af stuehus.
- Der er etableret varmeindvinding fra gyllekanaler, som bruges til supplerende opvarmning af stuehuset.
- Vakuumpumperne i malkerobotterne fra 2002-03 er udskiftet til mere energibesparende pumper, som kun bruger 1/3 af strøm i forhold til tidligere.
- Belysningen i kostalden er reduceret til ¼ lys om natten for at spare på energien og for at genere mindst muligt for forbigående i området. Dette styres af lyssensorer.

C: Kommunens vurdering

Udvidelsen på Birkildvej 13 omfatter ikke nye stalde, men der søges om flere dyr i de eksisterende stalde. Der blev i 2007 bygget en ny kostald med plads til flere dyr, end der blev ansøgt til i forbindelse med en VVM screening i 2006. Stalden blev bygget med staldsystemet "Sengestald med spaltegulv og skrabe anlæg på spaltegulve i gangareal". Ansøger har valgt ikke at anvende gylleforsuring, som kommunen definerer som BAT. Det valgte staldsystem har større ammoniakemission end, hvad der er beskrevet som BAT. Dog forbedres det med skraberne.

Der er lavet en "skyggeansøgning" til beregning af ammoniakfordampningen ved valg af gylleforsuring (50 %). I denne ansøgning placeres malkekøer og kvier, der er omfattet af udvidelsen (89 malkekøer og 56 kvier) i en stald med gylleforsuring, mens dyrene fra nudrift (151 malkekøer og 130 kvier) placeres på sengestald med spalter men uden skrabe anlæg. Idet BAT kun omfatter udvidelsen af besætningen, er disse forudsætninger korrekte. Emissionen fra denne beregning er 3.544 kg kvælstof pr år. Anvendelse af BAT betyder altså, at der højst må udledes 3.544 kg ammoniak pr år.

I den rigtige ansøgning, hvor alle dyrene i kostalden (240 malkekøer og 100 kvier) står i sengestald med spaltegulv og skrabe anlæg på spaltegulve i gangareal, er der beregnet en samlet emission fra anlægget for ansøgt drift på 3.528 kg kvælstof pr år.

På baggrund af dette vurderer Struer Kommune, at den ansøgte drift lever op til kravet i husdyrlovens¹ § 19 om anvendelse af BAT.



Bilag 3d

Udpegningsgrundlag for Natura 2000-områderne

Habitatområde nr. 224, Flynder Å og heder i Klosterhede Plantage

Nr	Naturtype/art
3150	Næringsrige søer og vandhuller med flydeplanter eller store vandaks
3260	Vandløb med vandplanter
4010	Våde dværgbusksamfund med klokkel yng
4030	Tørre dværgbusksamfund (heder)
5130	Enekrat på heder, overdrev eller skrænter
6410	Tidvis våde enge på mager eller kalkrig bund, ofte med blåtop
7140	Hængesæk og andre kærsamfund dannet flydende i vand
7150	Plantesamfund med næbfrø, soldug eller ulvefod på vådt sand eller blottet tørv
1355	Odder - [<i>Lutra lutra</i>]
1096	<u>Bæklampret</u> - [<i>Lampetra planeri</i>]

Desuden findes følgende naturtyper i området men er endnu ikke på udpegningsgrundlaget

Nr	Naturtype/art
3110	Kalk- og næringsfattige søer og vandhuller (lobeliesøer)
3160	Brunvandede søer og vandhuller
2320	Indlandsklitter med lyng og revling
6230	*Artsrige overdrev eller græsheder på mere eller mindre sur bund
7220	*Kilder og væld med kalkholdigt (hårdt) vand

*Prioriteret naturtype.

Habitatområde nr. 38, Nissum Fjord

Nr	Naturtype/art
1150	*Kystlaguner og strandsøer
1210	Enårig vegetation på stenede strandvolde
1310	Vegetation af kveller eller andre enårige strandplanter, der koloniserer mudder og sand
1330	Strandenge
6230	*Artsrige overdrev eller græsheder på mere eller mindre sur bund
6410	Tidvis våde enge på mager eller kalkrig bund, ofte med blåtop
7230	Rigkær
1095	Havlampret (<i>Petromyzon marinus</i>)
1096	Bæklampret (<i>Lampetra planeri</i>)
1099	Flodlampret (<i>Lampetra fluviatilis</i>)
1103	Stavsild (<i>Alosa fallax</i>)
1355	Odder (<i>Lutra lutra</i>)
1831	Vandranke (<i>Luronium natans</i>)

Desuden findes følgende naturtyper og arter i området, men er endnu ikke på udpegningsgrundlaget:

Nr	Naturtype/art
2130	*Stabile kystklitter med urteagtig vegetation (grå klit og grønsværklit)
2140	*Kystklitter med dværgbuskvegetation (klithede)
2190	Fugtige klitlavninger
2310	Indlandsklitter med lyng og visse



2320	Indlandsklitter med lyng og revling
2330	Indlandsklitter med åbne græsarealer med sandskæg og hvene
4010	Våde dværgbusksamfund med klokkelyng
4030	Tørre dværgbusksamfund (heder)
3130	Ret næringsfattige søer og vandhuller med små amfibiske planter ved bredden
3150	Vandløb med vandplanter
1106	Laks
1365	Spættet sæl

*Prioriteret naturtype

Fuglebeskyttelsesområde nr. 58, Nissum Fjord

<i>Nr</i>	<i>Art</i>
A021	Rørdrum Y
A036	Knopsvane T
A037	Pibesvane T
A038	Sangsvane T
A045	Bramgås T
A040	Kortnæbbet gås T
A047	Lysbuget knortegås T
A050	Pibeand T
A052	Krikand T
A054	Spidsand T
A069	Toppet skallesluger T
A070	Stor skallesluger T
A080	Rørhøg Y
A119	Plettet rørvagtel Y)
A132	Klyde Y/T
A138	Hvidbrystet præstekrave Y
A149	Almindelig Ryle Y
A151	Brushane Y
A157	Lille kobbersneppe T
A191	Splitterne Y
A193	Fjordterne Y
A194	Havterne Y
A195	Dværgterne Y

Y: Ynglende art.

T: Trækfugle, der opholder sig i området i internationalt betydende antal.



Bilag 4

Eksempel på, hvordan dokumentation for overholdelse af vilkår nr. 7 kan laves

Skemaet indsendes senest 1. maj hvert år til:

Struer Kommune
Natur- og Miljøafdelingen
Østergade 11- 15
7600 Struer

Opgørelse af andel af areal i nitratfølsomt indvindingsområde, som dyrkes med roer, græs eller græsefterafgrøder for husdyrbruget Birkildvej 13.

OPGØRELSE AF AFGRØDE-ANDEL I NFIO		DYRKNINGSÅR:
Mark nr	Totalt areal i NFIO (ha)	Areal med roer, græs eller græsefterafgrøder (ha)
21-0	5,28	
22-0	11,15	
23-0	2,67	
27-0	4,48	
28-0	2,32	
29-0	3,35	
31-0	1,22	
I alt	30,47	(a)
Andel	100 * (a)/30,47 %	

Dato _____

Navn _____

Underskrift _____