



Herning
Kommune

Efterkommet



Miljø og Klima • Rådhuset • Torvet • 7400 Herning • Tlf. 96 28 28 28 • landbrug@herning.dk • www.herning.dk

HERNING KOMMUNE

§16a miljøgodkendelse

Frølundvej 80
7400 Herning

Afgørelsesdato: 21. december 2021
Sagsnummer: 09.17.00-P19-9-21





Registreringsblad

Dato for afgørelse:	21-12-2021
Skema-id:	223316 version 5
Ansøgningsdato	28-01-2021
CVR-nr.	13349835
P-nr.	1000547484
CHR nr.	96705
Typen af IE - brug:	IE-brug - slagtesvin
Beliggenhedsadresse	Frølundvej 80, 7400 Herning
Ejendomsnummer	6570027693
Matr.nr. (ejerlav)	Matrikel: 2a - Frølund By, Gjellerup Matrikel: 3e - Frølund By, Gjellerup Matrikel: 12fz - Gjellerup By, Gjellerup
Miljøkonsulent	Gråkjær A/S, Hanne Bang
Tilsynsmyndighed	Herning Kommune
Miljøsagsbehandler	Pernille Kjeldsen
Kvalitetssikring	Christina Thorslev Petersen

Copyright

Indeholder GeoDanmark-data fra Styrelsen for Dataforsyning og Effektivisering og Danske kommuner.

DDOland (ortofoto), er gengivet af Herning Kommune med tilladelse fra Cowi. DDO ©, Copyright COWI.



Indholdsfortegnelse

REGISTRERINGSBLAD	2
INDLEDNING	4
MEDDELELSE OM MILJØGODKENDELSE	5
VILKÅR FOR HUSDYRBRUGET	7
<i>Vilkår for drift og indretning</i>	<i>7</i>
<i>Vilkår for stalde og produktioner.....</i>	<i>8</i>
<i>Vilkår for ammoniakreducerende miljøteknologi</i>	<i>9</i>
<i>Vilkår for vaskeplads og afledning af vaskevand</i>	<i>10</i>
<i>Vilkår for gyllehåndtering</i>	<i>10</i>
<i>Vilkår for uheld og driftsforstyrrelser.....</i>	<i>10</i>
<i>Vilkår for tankning af brændstof</i>	<i>10</i>
<i>Vilkår for energieftersyn</i>	<i>10</i>
<i>Vilkår for fluebekæmpelse.....</i>	<i>11</i>
<i>Vilkår for renholdelse.....</i>	<i>11</i>
<i>Vilkår for støj.....</i>	<i>11</i>
<i>Vilkår for udarbejdelse af handleplaner ved uforudsete gener</i>	<i>11</i>
HERNING KOMMUNES VURDERING	13
LOVGRUNDLAG.....	15
KLAGEVEJLEDNING OG OFFENTLIGGØRELSE	15
SØGSMÅL.....	16
INTERESSENTLISTE FOR HØRINGSPERIODE OG OFFENTLIGGØRELSE.....	17
OVERSIGT OVER BILAG.....	19



Indledning

Ejer af ejendommen har søgt Herning Kommune om en § 16a miljøgodkendelse, jævnfør lov om husdyrbrug og anvendelse af gødning m.v.¹(husdyrbrugloven), Frølundvej 80, 7400 Herning

De nye stalde får et samlet produktionsareal på 2.190 m², hvorved det samlede produktionsareal kommer på 5.237 m².

Der sker ingen ændringer i de eksisterende gyllebeholdere, hvoraf den ene gyllebeholder er placeret i marken sydøst for ejendommen. Der etableres en gyllebeholder på ca. 4.000 m³ og med teltoverdækning, hvorved der bliver en samlet gylleoverflade på gyllebeholdere på 2.815 m².

Der ansøges nu om udvidelse af husdyrbruget med følgende:

- Forlængelse af den nordlige slagtesvinestald med ny klimastald til smågrise
- Forlængelse af den nuværende klimastald med en ny klimastald til smågrise
- Forlængelse af den sydlige slagtesvinestald med en ny slagtesvinestald.
- Etablering af en ny gyllebeholder syd for staldanlægget. Beholderen etableres med teltoverdækning.
- Etablering af ny kornsilo syd for eksisterende siloer

Husdyrbrugets historik

Ejendommen har følgende tidligere og nuværende miljøgodkendelse og tillæg:

- Ejendommen fik den 25. september 2013 en § 12 godkendelse til 11.500 slagtesvin (32-107 kg) og 13.500 smågrise (7,3-32 kg). Der blev i godkendelsen stillet vilkår om at luftrens anlæg reducerer ammoniakfordampningen med 7 %.
- Ejendommen fik den 26. november 2013 tillæg nr. 1 til udskiftning de ansøgte to gyllebeholdere med en større. Der blev i dette tillæg stillet vilkår om at luftrens anlægget reducerer ammoniakfordampningen med 11 %.
- Ejendommen fik den 23. september 2014, tillæg nr. 2 til godkendelsen. Her gives der 9 mdr. dispensation til afprøvning af Active NS,
- Ejendommen fik ved anmeldelse om skift i dyretype, den 6. november 2015, tilladelse til skift af dyretype til 16.300 smågrise (7,2-26 kg) og 10.653 slagtesvin (26-110 kg.).
- Ejendommen fik den 16. januar 2017 tillæg nr. 3, med tilladelse til udvidelse af udbringningsarealerne.
- I tillæg nr. 4 fra 20. februar 2018 blev der meddelt tilladelse til at erstatte vilkåret om luftrensningsanlæg med fodervilkår, samt en tilladelse til at udvide dyreholdet i eksisterende stalde til: 16.300 smågrise (7,2-26 kg) og 11.000 slagtesvin (26-115 kg)

I landzonetilladelse fra 28. november 2005 er der stillet vilkår om beplantning omkring gyllebeholder i en bredde på 5 meter. Dertil stilles der vilkår om fjernelsen af gyllebeholderen når den ikke anvendes til det ansøgte formål mere. Disse vilkår videreføres i denne godkendelse.

Ikke-teknisk resumé af de undersøgte væsentlige alternativer til teknologi, teknik og foranstaltninger

Ændringer i stalde og husdyrgødningslagre i de eksisterende stalde er der et samlet produktionsareal på 3.047 m².

I disse stalde sker der ingen ændringer. De nye stalde får et samlet produktionsareal på 2.190 m², hvorved det samlede produktionsareal kommer på 5.237 m².

Der sker ingen ændringer i de eksisterende gyllebeholdere, hvoraf den ene gyllebeholder er placeret i marken sydøst for ejendommen.

Der etableres to nye gyllebeholdere på hhv. ca. 4.500 m³ ca. 3.000 m³ med teltoverdækning, hvorved der bliver en samlet gylleoverflade på 3.202 m².

Der er tale om et IE-brug idet der er mere end 2000 sti-pladser til slagtesvin.

¹ Lovbekendtgørelse om husdyrbrug og anvendelse af gødning m.v., 2019-05-01, nr. 520, med efterfølgende ændringer.



Beliggenhed

Der er ca. 747 m til nærmeste nabobeboelse uden landbrugspligt på Buskvej 17 målt fra lugtcentrum af staldanlægget.

Nærmeste samlede bebyggelser er Faurholt ca. 3,6 km nordøst for lugtcentrum og nærmeste byzone er Gjellerup ca. 1,6 km syd for lugtcentrum af ejendommen.

Ejendommen er placeret med god afstand til beskyttelseslinjer og fredninger i området. Herudover etableres der ny beplantning, hvorved ejendommen opnår en god indpasning i landskabet.

Produktionens påvirkning af omgivelserne

Lugtmission:

Lugtgenerne fra husdyrbruget forventes ikke at genere omkringboende, da lugtgeneafstandene overholdes.

Samlet ammoniakemission, BAT emissionsniveau og ammoniakdeposition på naturområder

Den samlede ammoniakemission fra husdyrbruget er på i alt 8.174,1 kg N og BAT emissionsniveauet er opfyldt. Alle afskæringskriterier til kategori 1, 2 og 3 natur er overholdt.

Anvendelse af Bedst Anvendelig Teknik

Der er anvendt BAT indenfor følgende områder: Energi, vand, management, foder, staldindretning og opbevaring af husdyrgødning.

Alternative løsninger og 0-alternativ

Alternative løsninger har været diskuteret, og det vurderes, at det ansøgte projekt tager hensyn til naboer og omgivende natur og miljø og opfylder kravene til en effektiv husdyrproduktion.

Ved ansøgningens start ønskede ejer tilladelse til etablering af endnu én gylletank i det åbne land ude ved siden af den eksisterende gyllebeholder.

Da det vil kræve en landzonetilladelse til denne beholder, har ejer valgt at untlade denne i ansøgningen.

Gyllebeholderen var forsøgt etableret nede ved stalden, men dette medførte at BAT ikke kunne overholdes. Den ene af gyllebeholderne er derfor undladt i ansøgningen

0-alternativet beskriver forholdene, hvis udvidelsen ikke finder sted. 0-alternativet vil betyde en fastholdelse af den nuværende produktion, indtil produktionsapparatet er slidt ned. Ud fra et økonomisk synspunkt vil dette være u hensigtsmæssigt.

Herning Kommune vurderer, at ansøger har taget de nødvendige alternativer i betragtning og vurderer ikke det beskrevne alternativ som værende bedre end det ansøgte projekt.

Miljøgodkendelsen er udarbejdet af Herning Kommune og ophæver den gældende produktionstilladelse, fastsat i miljøgodkendelse fra 4. februar 2018.

Meddelelse om miljøgodkendelse

På grundlag af de i sagen foreliggende oplysninger, meddeler Herning Kommune miljøgodkendelse til husdyrbruget på Frølundvej 80,7400 Herning med de stillede vilkår. Det ansøgte er behandlet efter § 16a i husdyrbrugloven.

Det er Herning Kommunes vurdering, at miljøgodkendelsen, med de stillede vilkår for lokalisering, indretning og drift af husdyrbruget, ikke vil medføre en væsentlig påvirkning af miljøet.

Miljøgodkendelsen gælder kun for det ansøgte. Der må ikke ske udvidelse eller ændring i produktionsareallet, herunder staldafsnit og gødningsopbevaringsanlæg samt ændres på dyreholdets sammensætning, før ændringen er anmeldt og godkendt af Herning Kommune. Det gælder også for plansiloanlæg, faste pladser med afløb (eks. Kalvehytter, udearealer svinebrug), fortanke og opsamlingsbeholdere m.v.

Husdyrbruget skal til enhver tid leve op til gældende regler i love og bekendtgørelser, også selvom disse regler måtte være skærpede i forhold til denne miljøgodkendelse.



Der gøres opmærksom på, at en afgørelse, efter §16a i husdyrbrugloven, ikke fritager fra krav om tilladelse, godkendelse, dispensation m.v. efter anden lovgivning. Herunder kan det nævnes, at en eventuel byggetilladelse, ændring af bygningsanvendelse, nedrivningstilladelse, afledning af tagvand m.v. skal søges separat hos Herning Kommune.

Miljøgodkendelse af IE-husdyrbrug skal, jævnfør § 39 i bekendtgørelse om tilladelse og godkendelse m.v. af husdyrbrug² (husdyrgodkendelsesbekendtgørelsen) regelmæssigt, og mindst hvert 10. år, tages op til revurdering. Den første regelmæssige vurdering skal dog foretages senest, når der er forløbet otte år.

Reglerne om udnyttelse indebærer, at miljøgodkendelse, tillæg til godkendelse m.v., bortfalder, helt eller delvist, hvis de ikke er udnyttet indenfor 6 år, fra de er meddelt. Det betyder, at der skal opføres eller gennemføres det, godkendelsen giver mulighed for, inden for 6 år.

Reglerne om kontinuitetsbrud indebærer overordnet, at godkendelser og tilladelser, efter husdyrbruglovens §§ 16 a eller 16 b bortfalder, hvis mindre end 25 % af de godkendte produktionsarealer er udnyttet driftsmæssigt i 3 på hinanden følgende år. Ved driftsmæssig udnyttelse forstås, at der mindst produceres 50% af det mulige, inden for rammerne af dyrevelfærdskravene.

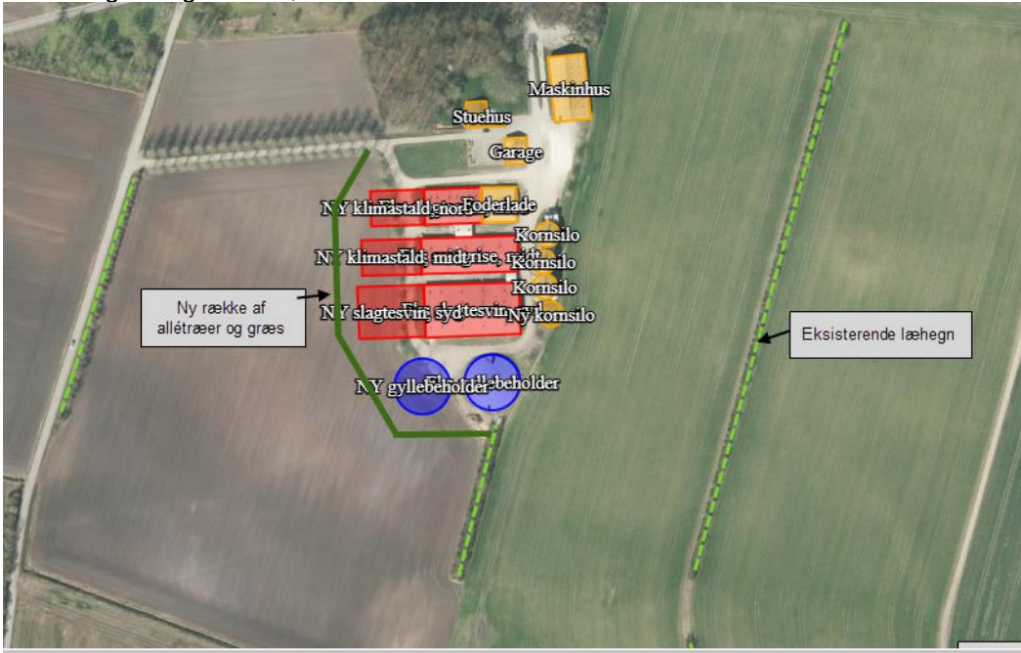
Med miljøgodkendelsen følger en række vilkår, som skal overholdes. Det er ejeren af husdyrbruget, som har ansvaret for, at det sker.

² Bekendtgørelse om godkendelse og tilladelse m.v. af husdyrbrug, nr. 2256, 29.12.2020, med efterfølgende ændringer.

Vilkår for husdyrbruget

Her er de betingelser, som husdyrbruget skal drives under.

Herning Kommune gør opmærksom på, at der kan være lovkrav fra andre love, som også skal overholdes, selvom disse ikke er beskrevet her.

Vilkår for drift og indretning
1. Vilkårene i §16a miljøgodkendelsen skal være overholdt, når godkendelsen meddeles.
2. Husdyrproduktionen skal drives i overensstemmelse med de oplysninger, der ligger til grund for ansøgningen, samt med de ændringer, der eventuelt måtte fremgå af godkendelsens vilkår.
3. Med denne miljøtilladelse ophæves følgende: <ul style="list-style-type: none">– §12 miljøgodkendelse 25 september 2013– 1. tillæg meddelt 26. november 2013– 2. tillæg meddelt 23. september 2014– 3. tillæg meddelt 16. januar 2017– 4. tillæg meddelt 20. februar 2018
4. Ved ophør med husdyrproduktion, skal der udføres begrænsende foranstaltninger mod forurening: <ul style="list-style-type: none">– Alle anlæg skal tømmes og rengøres for husdyrgødning, der bortskaffes efter gældende regler.– Restkemikalier, olieaffald, medicinaffald m.v. skal bortskaffes i henhold til affaldsregulativerne
5. Herning Kommune skal straks orienteres om følgende forhold: <ul style="list-style-type: none">– Ejerskifte af virksomhed– Indstilling af driften for en længere periode
6. Gyllebeholderen i det åbne land skal fjernes, når de ikke længere anvendes til opbevaring af gylle eller affald til jordbrugsformål.
7. Der skal opretholdes en mindst 5 meter bred beplantning rundt om gyllebeholderen i det åbne land, og beplantning skal vedligeholdes. Se nærmere placering af beholderen under vilkår 11
8. Der skal etableres beplantning bestående af hjemmehørende arter rundt om staldafsnittene mod syd og vest og denne beplantning skal vedligeholdes. Dertil skal det eksisterende læhegn mod øst opretholdes og vedligeholdes, se nedenfor




Som følge af vilkår 1 bortfalder den del af miljøgodkendelsen, der ikke er udnyttet inden 6 år fra denne afgørelses meddelelse.

Med "udnyttet" menes, at det ansøgte bygge- og anlægsarbejde er etableret og taget i brug eller dyreholdet er ændret i forhold til tidligere tilladt produktion.

Herring Kommune vurderer, at gyllebeholdere i det åbne land skal fjernes når:

- Gyllebeholderen er afmeldt
- Gyllebeholderen ikke er gennemgået 10-årig beholderkontrol

Vilkår for stalde og produktioner

9. Husdyrbrugets stalde og produktioner skal være i overensstemmelse med oversigten nedenfor:

10. Tagvandet fra alle bygninger skal ledes til nedsivning på egen grund, hvis dette ikke er muligt, skal der ansøges særskilt til afledning af tagvand til anden mulighed.

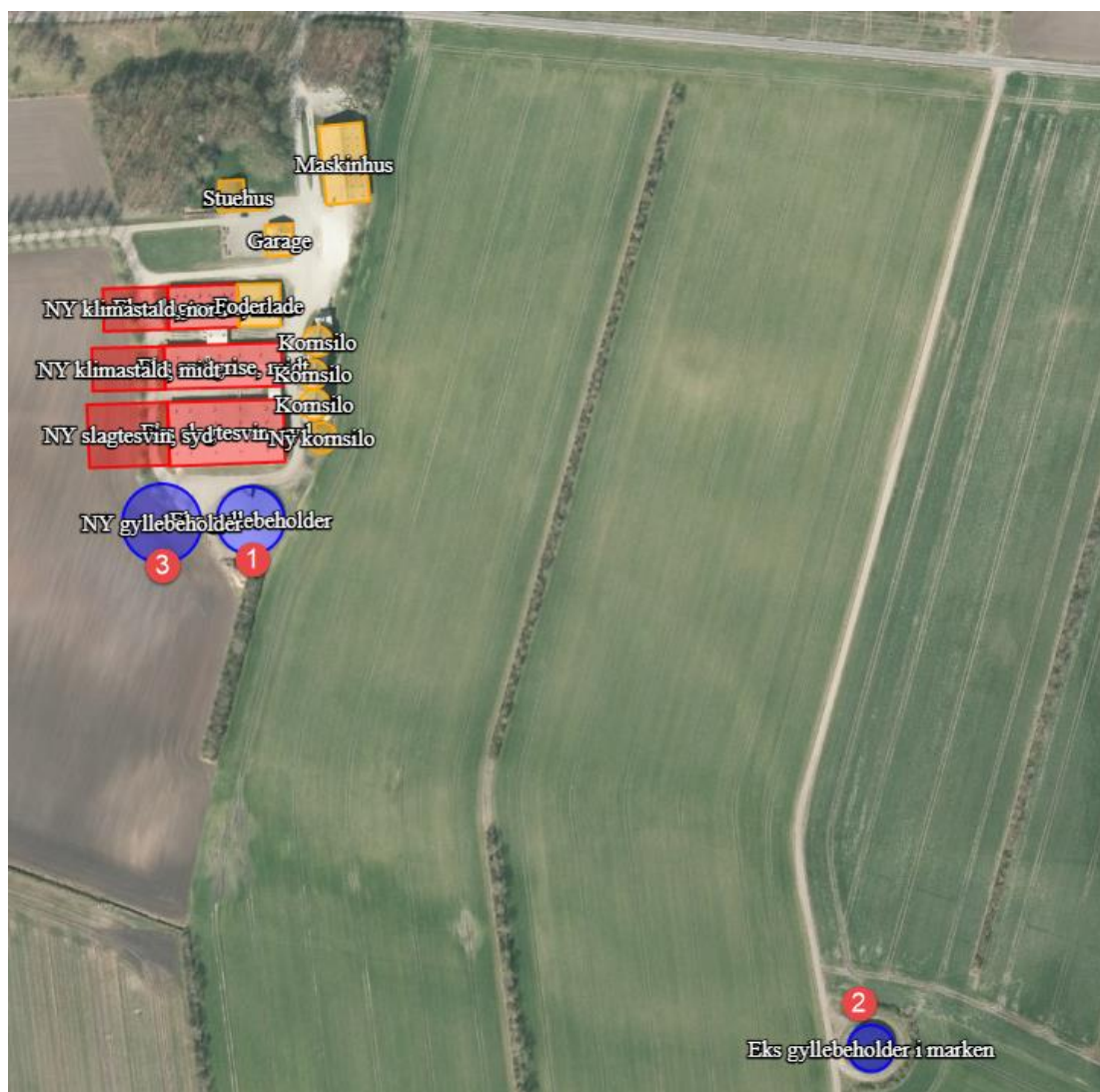
Stalde og produktioner							
Staldnavn	Staldstørrelse (m ²)	Ventilation	Kildehøjde	Produktion	Antal måneder udegående	Produktionsareal (m ²)	
Ansøgt drift							
Eks slagtesvin, nord	826	Mekanisk ventilation	6 m	(#359338) Slagtesvin. Drænet gulv + spalter (33 %/ 67%)	0	645	78,1 %
Eks smågrise, midt	1404	Mekanisk ventilation	6 m	(#359341) Smågrise. Toklimastald, delvis spaltegulv	0	906	64,5 %
Eks slagtesvin, syd	2017	Mekanisk ventilation	6 m	(#359344) Slagtesvin. Delvis spaltegulv, 25 - 49 % fast gulv	0	1496	74,2 %
NY slagtesvin, syd	1401	Mekanisk ventilation	6 m	(#359346) Slagtesvin. Delvis spaltegulv, 25 - 49 % fast gulv	0	1030	73,5 %
NY klimastald, midt	860	Mekanisk ventilation	6 m	(#359347) Smågrise. Toklimastald, delvis spaltegulv	0	605	70,3 %
NY klimastald, nord	765	Mekanisk ventilation	6 m	(#380615) Smågrise. Toklimastald, delvis spaltegulv	0	555	72,5 %
Sum						5237	

På bilag 2 fremgår det hvilke produktionsarealer, der indgår i beregningen.

Vilkår for ammoniakreducerende miljøteknologi

11. Fast overdækning af gyllebeholder

- Gyllebeholder nr 3 skal opføres og overdækkes før- eller i forbindelse med opførelsen af de nye stalde, idet BAT ellers ikke overholdes.
- Gyllebeholder nr. 1 og 3 skal forsynes med fast overdækning, i form af teltoverdækning med indvendigt skørt.
- Åbning af teltdugen må kun ske i forbindelse med omrøring, tømning og udbringning af gylle.
- Skader på teltoverdækningen skal repareres inden for en uge efter skadens opståen.
- Hvis en skade ikke kan repareres inden for en uge, skal der indgås aftale om reparation inden to hverdage efter skadens opståen.
 - Herning Kommune skal straks underrettes herom.



12. Egenkontrol fast overdækning

- Der skal føres en logbog for gyllebeholdere med fast overdækning, hvori eventuelle skader på teltoverdækningen noteres med angivelse af dato for skaden samt dato for reparation.
- Logbogen skal opbevares på husdyrbruget i perioden mellem to samlede miljøtilsyn og forevises på tilsynsmyndighedens forlangende.
- Logbøgerne skal udarbejdes fra datoen for godkendelsens meddelelse (For den nye gyllebeholder gælder kravet om logbog dog først fra den dag overdækningen er etableret).



- d) Rapporter skal opbevares på husdyrbruget i mindst fem år og forevises på tilsynsmyndighedens forlangende.

Vilkår for vaskeplads og afledning af vaskevand

13. Al vask af maskiner og redskaber skal foregå på en støbt plads med fast bund, hvor bortledning af spildevandet sker til en opsamlings- eller gyllebeholder.

Brug af vaskeplads skal ske som beskrevet i Herning Kommunes samlede vurdering.

Vilkår for gyllehåndtering

14. Håndtering af gylle skal foregå under opsyn.
15. Påfyldning af gyllevogne og lignede skal enten:
- Foregå på en fast plads med afløb til opsamlingsbeholder for flydende husdyrgødning, eller
 - Med gyllevogne, som har påmonteret pumpe og returløb, så spild af husdyrgødning undgås.
16. Pumpning af gylle fra stalde til gyllebeholder nr. 2 skal ske indenfor tidsrummet klokken 07.00 til 17.00 i hverdagene.

Det skal sikres, at der ved utilsigtet start ikke pumpes gylle udenfor tanken. Overpumpningen af gylle skal foregå under opsyn.

Vilkår for uheld og driftsforstyrrelser

17. Beredskabsplanen skal være let tilgængelig og synlig for de ansatte og øvrige, der færdes på husdyrbruget.
18. Beredskabsplanens indhold skal udleveres til eventuel indsatsleder / miljømyndighed i forbindelse med uheld, forureninger, brand, og lignende.
19. Beredskabsplanen skal tages op til fornyet vurdering, hvor de ansøgte udvidelser og øvrige tilføjelser på ejendommen indgår.

Vilkår for tankning af brændstof

20. Tankning af brændstof skal til enhver tid ske på en plads med fast og tæt bund. Tankningen skal ske under opsyn.

Herning Kommune har stillet vilkår om, at tankningsområdet for brændstof skal være udformet sådan, at der ikke kan ske afløb til og forurening af jord, kloak, overfladevand eller grundvand. Vilkåret er stillet, da der er stor risiko for spild på jorden, der hvor traktorer og andre motoriserede landbrugsmaskiner påfyldes med brændstof.

Vilkår for energieftersyn

21. Der skal på husdyrbruget foretages et energieftersyn / en energiscreening af et energiselskab eller -konsulent, hvor de energiforbrugende processer på husdyrbruget gennemgås.
22. Der skal udarbejdes en rapport, som indeholder resultater og eventuelle konkrete energispareforslag.
23. Rapporten skal senest 3 mdr. efter tidspunktet hvor godkendelsen er meddelt, eller inden byggeriet påbegyndes, indsendes som kopi til tilsynsmyndigheden.



Vilkår for fluebekæmpelse

24. På husdyrbruget skal der foretages effektiv fluebekæmpelse, i overensstemmelse med de fastsatte retningslinjer fra Aarhus Universitet, Institut for Agroøkologi.

Vilkår for renholdelse

25. Det skal sikres, at staldene, udenomsarealer og fodringsanlæg holdes rene.

Herring Kommune gør opmærksom på, at opbevaring af foder skal ske på en sådan måde, at det sikrer mod skadedyr (rotter mv.).

Vilkår for støj

26. Husdyrbrugets samlede bidrag til støjbelastningen i omgivelserne må ikke overstige følgende værdier, målt ved nabobeboelser eller deres opholdsarealer, angivet som det ækvivalente, konstante, korrigerede støjniveau målt i dB(A). Tallene i parentes angiver midlingstiden³ inden for den pågældende periode:

Dag	Kl. 07-18	55 dB(A)	(8 timer)
Aften	Kl. 18-22	45 dB(A)	(1 time)
Nat	Kl. 22-07	40 dB(A)	(1/2 time)
Lørdag	Kl. 07-14	55 dB(A)	(7 timer)
Lørdag	Kl. 14-22	45 dB(A)	(4 timer)
Søn- og helligdag	Kl. 07-22	45 dB(A)	(8 timer)

Vilkår for udarbejdelse af handleplaner ved uforudsete gener

27. Hvis Herring Kommune vurderer, at eventuelle klager om støj-, lugt-, støv-, rystelser- og/eller lysgener er velbegrundede, skal husdyrbruget udarbejde en handlingsplan og efterviser at de stillede krav er overholdt. Handlingsplanen skal godkendes af Herring Kommune.

28. Udgiften til støjmålingerne afholdes af ansøger og udføres i overensstemmelse med Miljøstyrelsens vejledninger.

Affald

Husdyrbruget er omfattet af reglerne i affaldsbekendtgørelsen⁴ og bekendtgørelse om affaldsregulativer, -gebyrer og –aktører m.v.⁵

Farligt affald skal bortskaffes til godkendte modtageanlæg og transporten af farligt affald skal ske af godkendte transportører. Godkendte transportører og modtageanlæg kan findes på Herring Kommunes hjemmeside.

I henhold til bekendtgørelse om affaldsregulativer, -gebyrer og –aktører m.v.⁶, kan op til 200 kg farligt affald pr. år afleveres på genbrugspladsen, men større mængder skal afhentes via en godkendt transportør.

Kvitteringer på korrekt bortskaffelse for affaldstyper under kategorien "farligt affald" skal gemmes i mindst 5 år og skal kunne forevises på miljøtilsyn, når kommunen beder om det.

³ Midlingstiden er en gennemsnitlig måling over tid kombineret med middelværdien over tid.

⁴ Bekendtgørelse om affald, nr. 224, 2019-03-08 med efterfølgende ændringer

⁵ Bekendtgørelser om affaldsregulativer, -gebyrer og –aktører m.v. nr. 1753 af 2018-12-27 med efterfølgende ændringer

⁶ § 10 stk. 5: bekendtgørelser om affaldsregulativer, -gebyrer og –aktører m.v. nr. 1753 af 2018-12-27



Virksomheder kan aflevere samme fraktioner som borgere, dvs. at virksomheder nu kan aflevere op til 10 asbestplader om året, men virksomheder kan fortsat ikke aflevere landbrugsplast og medicin fra landbrug og andre fraktioner, som almindelige borgere ikke har.

På genbrugspladserne i Herning Kommune udleveres der kvittering ved aflevering af farligt affald, som for eksempel spildolie (i max 10 l emballage), oliefiltre, akkumulatorer, spraydåser, malingsrester, tomme olie-dunke og kemikalierester (pesticidaffald). Der må dog maksimalt bortskaffes 200 kg farligt affald pr. år på genbrugspladserne.

Følgende må **ikke** afleveres på genbrugspladsen:

Affaldstype	Afleveringssted
Klinisk risikoaffald, herunder <ul style="list-style-type: none">- Skærende og stikkende genstande (kanyler, knive, sakse, pincetter, pille- og medicinglas etc.)- Smitteførende affald og- Vævsaffald	Leveres til godkendt modtager af farligt affald
Landbrugsplast	Leveres til godkendt modtager, f.eks. AFLD FASTERHOLT, FASTERHOLTGÅRDVEJ 1, 7400 HERNING
Udtjente maskiner og udstyr	Skrothandler

Afhentning af farligt affald, der ikke modtages på genbrugspladsen skal ske af godkendte transportører.



Herning Kommunes vurdering

Ansøgningsmaterialet og den medfølgende projektbeskrivelse med konsekvensvurdering er gennemgået, og vurderet fyldestgørende. Se miljøkonsekvensrapport i bilag 1.

Husdyrgodkendelsesbekendtgørelsens beskyttelsesniveauer og krav er dokumenteret overholdt, herunder ammoniak, lugt og BAT (Bedst Anvendelige Teknologi). Herning Kommune har stillet vilkår, for at fastholde de ansøgte produktionsarealer, dyretyper og BAT, i de enkelte stalde/staldafsnit.

Ansøger har redegjort for, at udvidelsen er erhvervsmæssigt nødvendig, og at det ikke vil påvirke værdifulde bebyggelser, kulturmiljøer eller det omgivende landskab negativt. Herning Kommune vurderer, at udvidelsen ikke er i strid med kommuneplanen.

Ansøger har beskrevet de potentielle gener fra husdyrbruget. Der er i den indsendte projektbeskrivelse redegjort for tiltag, der sikrer de omkringboende mod væsentlige gener, i form af lugt, støv, støj, lys, rystelser, fluer og uhygiejniske forhold.

Ansøger har ligeledes beskrevet den potentielle forurening fra husdyrbruget. Der er redegjort for tiltag, der forebygger og begrænser forureningen af luft, vand, jord og undergrund. Herunder er der redegjort for følgende forureningskilder: ammoniakemission fra stalde, opbevaring, håndtering og udbringning/bortskaffelse af husdyrgødning, spildevand, affald, råvarer, olie og andre hjælpestoffer, samt ved driftsforstyrrelser og uheld.

Der ønskes etableret en ny gyllebeholder ved siden af en eksisterende gyllebeholder syd for stalden. Der etableres beplantning rundt om begge gylletanke, jf. fremsendt beplantningsplan.

Dertil videreføres vilkårene fra landzonetilladelsen til gyllebeholderen i det åbne land i denne godkendelse.

- Beplantningskrav på mindst 5 meter i bredde som skal vedligeholdes
- Beholderen skal fjernes når den ikke længere anvendes til formålet

Herning Kommune er enig i ansøgers konsekvensvurdering af, at husdyrbruget kan drives på en måde, som er forenelig med hensynet til omgivelserne.

Herning Kommune vurderer, at projektet ikke vil forringe tilstanden af naturen med dens bestande af vilde planter og dyr og deres levesteder.

Der er stillet vilkår til energigennemgang / energiscreening af husdyrbruget, da det er Herning Kommunes erfaring, at det er en god metode til at få et overblik over potentielle energibesparelser med kort tilbagebetalingstid.

Der er udarbejdet en beredskabsplan i april 2013 (fremsendt den 14-08-2018), som stadig bruges aktivt og er opdateret. Den hænger i stalden og medarbejderne kender til denne. Beredskabsplanen skal tages op til fornyet vurdering, hvor de nye stalde og øvrige udvidelser indgår. Der stilles vilkår til dette.

Herning Kommune har stillet vilkår om, at tankningsområdet for brændstof skal være udformet sådan, at der ikke kan ske afløb til og forurening af jord, kloak, overfladevand eller grundvand. Vilkåret er stillet, da der er stor risiko for spild på jorden, der hvor traktorer og andre motoriserede landbrugsmaskiner påfyldes med brændstof.

Herning Kommune har stillet vilkår til, at fyldning af gyllebeholder nr. 2 skal ske indenfor normal arbejdstid. Normal arbejdstid er defineret fra kl. 7.00 til 17.00 på hverdage. Gyllebeholderen ligger nærmere end 300 meter fra nærmeste nabo og ikke er overdækket. Lugten fra de eksisterende gyllebeholdere indgår ikke i lugtberegningerne i ansøgningssystemet, da gyllebeholdere i stedet for er omfattet af de generelle afstandsregler. Det kan dog ikke undgås, at der forekommer lugt fra gyllebeholderne. Dette vil være særlig markant i forbindelse med at gyllebeholderne fyldes, eller når der omrøres i forbindelse med udbringning, deraf vilkåret. Sæsonarbejde udenfor disse tider kan dog forekomme i koncentrerede perioder, men skal søges begrænset.



Ved staldanlægget er der en vaskeplads. Vaskepladsen er lavet som et befæstet areal med afløb til gyllebeholderen. Ved vask af maskiner kan der være olie og andre forurenende stoffer, som vaskes af maskinen. Derfor skal vask af maskiner foregå på befæstet areal med afløb til gyllebeholder, hvilket der er stillet vilkår til.

På den baggrund vurderer Herning Kommune, at udvidelsen med byggeri og gyllebeholdere, ikke vil medføre væsentlige miljømæssige påvirkninger, når de anførte vilkår overholdes.



Lovgrundlag

Ansøgningen er behandlet i henhold til kravene i lov om husdyrbrug og anvendelse af gødning m.v. (husdyrbrugloven)⁷ med tilhørende bekendtgørelser: bekendtgørelse om godkendelse og tilladelse m.v. af husdyrbrug (husdyrgodkendelsesbekendtgørelsen)⁸ og bekendtgørelse om miljøregulering af dyrehold og om opbevaring og anvendelse af gødning (husdyrgødningsbekendtgørelsen)⁹ samt Miljøstyrelsens vejledning om miljøgodkendelse af husdyrbrug.

Herning Kommune har informeret offentligheden og berørte myndigheder tidligt i beslutningsprocessen ved offentlig annoncering på Herning Kommunes hjemmeside, i perioden 17. marts til den 31. marts 2021. Ingen har ønsket udkastet til afgørelsen tilsendt.

Herning Kommune har fremsendt udkast til afgørelse til naboer og andre berørte samt til dem, som har anmodet herom, med mulighed for at kommentere udkastet i perioden 17. november 2021 til den 20. december 2021. Herning Kommune har ikke modtaget kommentarer til udkastet til afgørelsen.

Klagevejledning og offentliggørelse

Herning Kommune har givet miljøgodkendelse til udvidelse / etablering af husdyrbruget på Frølundvej 80, 7400 Herning. Miljøgodkendelsen er givet i medfør af § 16a i husdyrbrugloven.

Det er muligt at klage over afgørelsen til Miljø- og Fødevareklagenævnet. Miljøgodkendelsen bliver offentliggjort på Herning Kommunes hjemmeside www.herning.dk under "Planer og offentliggørelser" og "Landbrug" fra den 21. december 2021. Der kan klages i 4 uger. Klageberettigede er ansøger og enhver, der har en individuel, væsentlig interesse i sagen samt visse organisationer, alle som er angivet i husdyrbruglovens §84-87.

Hvis du ønsker at klage over denne afgørelse, kan du klage til Miljø- og Fødevareklagenævnet. Du klager via Klageportalen, som du finder et link til på forsiden af www.nmkn.dk. Klageportalen ligger på www.borger.dk og www.virk.dk. Du logger på www.borger.dk eller www.virk.dk, ligesom du plejer, typisk med NEM-ID. Klagen sendes gennem Klageportalen til den myndighed, der har truffet afgørelsen. En klage er indgivet, når den er tilgængelig for Herning Kommune i Klageportalen.

Klagen skal være tilgængelig for Herning Kommune i Klageportalen. For at klagen er tilgængelig skal klager har godkendt og betalt gebyr/bestilt en faktura i Klageportalen. Det skal senest ske den 21. december 2021.

Miljø- og Fødevareklagenævnet skal som udgangspunkt afvise en klage, der kommer uden om Klageportalen, hvis der ikke er særlige grunde til det. Hvis du ønsker at blive fritaget for at bruge Klageportalen, skal du sende en begrundet anmodning til Herning Kommune, der har truffet afgørelse i sagen. Herning Kommune videresender herefter anmodningen til Miljø- og Fødevareklagenævnet, som træffer afgørelse om, hvorvidt din anmodning kan imødekommes.

Hvis afgørelsen påklages, bliver det meddelt ansøger.

En eventuel klage har ikke opsættende virkning, medmindre Miljø- og Fødevareklagenævnet bestemmer andet, hvorfor miljøgodkendelsen på eget ansvar kan udnyttes før klagefristen er udløbet i henhold til husdyrbruglovens § 81, stk. 1.

⁷ Lovbekendtgørelse om husdyrbrug og anvendelse af gødning m.v., nr. 520, 2019-05-01, med efterfølgende ændringer.

⁸ Bekendtgørelse om godkendelse og tilladelse m.v. af husdyrbrug, nr. 2256, 29.12.2020, med efterfølgende ændringer.

⁹ Bekendtgørelse om miljøregulering af dyrehold og om opbevaring og anvendelse af gødning, nr. 1176, 2020-07-23, med senere ændringer.



Søgsmål

Denne afgørelse om miljøgodkendelse kan også indbringes for domstolene, jævnfør husdyrbruglovens § 90. Det skal ske indenfor seks måneder efter offentliggørelsen.

Med venlig hilsen

Pernille Kjeldsen
Miljøsagsbehandler
Herning Kommune,
Teknik og Miljø, Landbrugsteam



Interessentliste for høringsperiode og offentliggørelse

Nedenstående er orienteret om udkast til miljøgodkendelsen:

Ansøger

- Frølundvej 83, 7400 Herning

Rådgiver firmanavn

- Nina Gamby, Gråkjær Landbrug A/S

Omboende og andre, som får udkastet til miljøgodkendelsen i høring

- Bjerregårdsvej 16, 7400 Herning
- Buskvej 5, 7400 Herning
- Buskvej 17, 7400 Herning
- Frølundvej 71, 7400 Herning
- Frølundvej 73, 7400 Herning
- Frølundvej 75, 7400 Herning
- Frølundvej 79, 7400 Herning
- Frølundvej 80, 7400 Herning
- Frølundvej 81, 7400 Herning
- Frølundvej 83, 7400 Herning
- Frølundvej 85, 7400 Herning
- Frølundvej 87, 7400 Herning
- Frølundvej 89, 7400 Herning
- Frølundvej 93, 7400 Herning
- Frølundvej 95, 7400 Herning
- Frølundvej 96, 7400 Herning
- Hestlundvej 1, 7441 Bording
- Sundsvej 24, 7430 Ikast
- Sønderbjergvej 11, 7400 Herning
- Sønderbjergvej 15, 7400 Herning
- Sønderbjergvej 17, 7400 Herning
- Sønderbjergvej 19, 7400 Herning
- Sønderbjergvej 23, 7400 Herning

Nedenstående er orienteret om miljøgodkendelsen:

Klageberettigede, jævnfør husdyrbruglovens §84

Ansøger

- Frølundvej 83, 7400 Herning

Rådgiver firmanavn

- Nina Gamby, Gråkjær Landbrug A/S

Enhver, der har en individuel, væsentlig interesse i sagens udfald er i høringsperioden blevet gjort opmærksom på at meddelelse af afgørelsen sker ved offentlig annoncering på Herning Kommunes hjemmeside.

- ADRESSE

Klageberettigede, jævnfør husdyrbruglovens §85

- Danmarks Fiskeriforening
- Ferskvandsfiskeriforeningen
- Forbrugerrådet
- Arbejderbevægelsens Erhvervsråd



Klageberettigede, jævnfør husdyrbruglovens §86

- Danmarks Naturfredningsforening, lokalafdeling Herning
- Dansk Ornitologisk Forening, lokalafdeling Herning
- Foreningen af bredejere ved Gødstrup Sø

Klageberettigede, jævnfør husdyrbruglovens § 87

- Dansk Ornitologisk Forening
- Friluftsrådet
- Danmarks Naturfredningsforening
- Det Økologiske Råd
- Danmarks Sportsfiskerforbund
- Aktive Fritidsfiskere i Danmark

Andre:

- Herning Museum
- Styrelsen for Patientsikkerhed
- Brand og Redning MidtVest (Da der også opføres en ny kornsilo)



Oversigt over bilag

Bilag 1: Miljøkonsekvensrapport

Bilag 2: Oversigt over produktionsarealet

Bilag 3: Afløbsplan

Miljøkonsekvensrapport

Miljøgodkendelse efter § 16 a

Slagtesvineproduktion, IE-husdyrbrug



Ansøgningsskema: 223.316

Frølundvej 80
7400 Herning

Indsendt den 28. januar 2021.

Udarbejdet af:

Senior Miljøkonsulent Hanne Bang
Gråkjær Landbrug A/S, Fabersvej 15, 7500 Holstebro.
Mail: hab@graakjaer.dk. Mobil: 51 18 28 55





INDHOLD

1.1	Oplysninger m.v. til miljøkonsekvensrapport	4
1.2	Ikke teknisk resumé	5
1.3	Oplysninger om ansøger og ejerforhold	7
1.3.1	Andre husdyrbrug.....	7
1.4	Oplysninger om husdyrbruget.....	8
1.4.1	Indretning af staldene.....	8
1.4.2	Overblik over produktionsarealet i ansøgt drift, nudrift og 8 års drift:	9
1.4.3	Indretning af husdyrgødningslagre	9
1.4.4	Overblik over gødningslagerne i ansøgt drift, nudrift og 8 års drift:	10
1.4.5	Andet byggeri og anlægsarbejde.....	10
1.4.6	Situationsplan, samlet anlæg	11
1.4.7	Situationsplan, inkl ny vej	12
1.4.8	Staldindretning af eksisterende slagtesvinestald (nord).....	13
1.4.9	Staldindretning af eksisterende klimastald (midt).....	14
1.4.10	Staldindretning af eksisterende slagtesvinestald (syd)	15
1.4.11	Staldindretning af NY klimastald (nord)	16
1.4.12	Staldindretning af NY klimaestald (midt).....	17
1.4.13	Staldindretning af NY slagtesvinestald (syd)	18
1.5	Lokalisering og beliggenhed	19
1.5.1	Faste afstandskrav.....	21
1.6	Foranstaltninger til begrænsning af det ansøgtes virkning på miljøet	22
1.6.1	Ammoniakemission	22
1.6.2	Ammoniakdeposition til naturområder	22
1.6.3	Bilag IV-arter	27
1.6.4	Lugtemission og lugtgeneafstande	28
1.7	Øvrige emissioner og genebegrænsende foranstaltninger	30
1.7.1	Støj	30
1.7.2	Rystelser og vibrationer.....	30
1.7.3	Lys i staldene og udendørslys	30
1.7.4	Fluer og skadedyr	30
1.7.5	Støv fra stalde og foder	31
1.7.6	Rengøring	31
1.7.7	Transporter til og fra ejendommen.....	31
1.7.8	Spildevand og vandforbrug	32
1.7.9	Energiforbrug og ventilation.....	33
1.7.10	opbevaring og håndtering af gylle	33



1.7.11	Olie, affald og kemikalier	33
1.8	Egenkontrol og dokumentation.....	34
1.8.1	Dokumentation:	34
1.9	BAT ammoniak	35
1.9.1	BAT, daglig drift.....	35
1.9.2	Vejledende BAT-emissionsniveau for ammoniak.....	35
1.9.3	Teknologier og til- og fravalg af teknologi	36
1.9.4	BAT fodring	36
1.9.5	BAT opbevaring af husdyrgødning	37
1.9.6	BAT udbringning af husdyrgødning	37
1.10	Forebyggelse af uheld.....	38
1.10.1	Management	38
1.10.2	Beredskabsplan	38
1.10.3	Redegørelse for uheld.....	38
1.10.4	Uheld med gylle	38
1.10.5	Døde dyr	38
1.10.6	Strømsvigt.....	39
1.10.7	Brand	39
1.11	Husdyrbrugets alternativer og ophør	40
1.11.1	Alternative løsninger og 0-alternativ	40
1.11.2	Husdyrbrugets ophør.....	40
1.12	Generelle virkninger	41
1.12.1	Grænseoverskridende virkninger på miljøet	41
1.12.2	Befolkningen og menneskers sundhed.....	41
1.12.3	Biologisk mangfoldighed i forhold til kategori 1- og 2-natur samt bilag IV-arter 41	
1.12.4	Jordarealer, jordbund, vand, luft og klima	41
1.12.5	Materielle goder, kulturarv og landskabet	41
1.13	Bilag 1. Miljøledelse	42



1.1 OPLYSNINGER M.V. TIL MILJØKONSEKVENSRAPPORT

Nedenstående er uddrag fra Bekendtgørelse om godkendelse og tilladelse m.v. af husdyrbrug, bilag 1 pkt E:

Miljøkonsekvensrapporten skal udover eller med udgangspunkt i oplysningerne i pkt. B mindst omfatte følgende oplysninger:

- 1) *En beskrivelse af det ansøgte med oplysninger om*
 - a) *det ansøgtes placering, udformning, dimensioner og andre relevante særkender,*
 - b) *det ansøgtes forventede væsentlige og eventuelle kumulative indvirkninger på miljøet,*
 - c) *det ansøgtes særkender eller de foranstaltninger, der påtænkes truffet for at undgå, forebygge eller begrænse og om muligt neutralisere forventede væsentlige skadelige indvirkninger på miljøet, og*
 - d) *den eller de rimelige alternative løsninger, som ansøger har undersøgt, og som relevante for det ansøgte og dets særlige karakteristika, og hovedårsagerne til den eller de valgte løsninger under hensyn til det ansøgtes indvirkninger på miljøet.*
 - e) *alle yderligere oplysninger omhandlet i bilagets pkt. F nedenfor, som er relevante for de særlige karakteristika, der gør sig gældende for det ansøgte og for det miljø, der kan forventes at blive berørt.*
- 2) *Et samlet, ikke-teknisk resumé af oplysningerne, hvis det ansøgte vedrører et IE-husdyrbrug.*
- 3) *Oplysning om den kompetente ekspert, der har udarbejdet miljøkonsekvensrapporten.*

Ud over ovenstående oplysninger i miljøkonsekvensrapporten er medtaget relevante oplysninger i henhold til bekendtgørelsens bilag 1 punkt F.

Det er ansøgers vurdering, at denne rapport indeholder alle oplysninger, som bør indeholdes i en miljøkonsekvensrapport.

For yderligere oplysninger henvises desuden til nuværende § 12 miljøgodkendelse.

De indsatte luftfoto m.v. kommer fra www.husdyrgodkendelse.dk eller www.miljoportalen.dk.



1.2 IKKE TEKNISK RESUMÉ

Kort beskrivelse af tidligere godkendelser og nuværende ansøgning

Ejendommen har følgende tidligere og nuværende miljøgodkendelse og tillæg:

- ❖ Ejendommen fik den 25. september 2013 en § 12 godkendelse til 11.500 slagtesvin (32-107 kg) og 13.500 smågrise (7,3-32 kg). Der blev i godkendelsen stillet vilkår om at luftreanseanlæg reducerer ammoniakfordampningen med 7 %.
- ❖ Ejendommen fik den 26. november 2013 tillæg nr. 1 til udskiftning de ansøgte to gyllebeholdere med en større. Der blev i dette tillæg stillet vilkår om at luftreanseanlægget reducerer ammoniakfordampningen med 11 %.
- ❖ Ejendommen fik den 23. september 2014, tillæg nr. 2 til godkendelsen. Her gives der 9 mdr. dispensation til afprøvning af Active NS.
- ❖ Ejendommen fik ved anmeldelse om skift i dyretype, den 6. november 2015, tilladelse til skift af dyretype til 16.300 smågrise (7,2-28 kg) og 10.653 slagtesvin (26-110 kg.).
- ❖ Ejendommen fik den 16. januar 2017 tillæg nr. 3, med tilladelse til udvidelse af udbringningsarealerne.
- ❖ I det gældende tillæg nr. 4 fra 20. februar 2018 blev der meddelt tilladelse til at erstatte vilkåret om luftrensingsanlæg med fodervilkår, samt en tilladelse til at udvide dyreholdet i eksisterende stalde til:
 - o 16.300 smågrise (7,2-28 kg)
 - o 11.000 slagtesvin (26-115 kg)

Der ansøges nu om udvidelse af husdyrbruget med følgende:

- ❖ Forlængelse af den nordlige slagtesvinestald med ny klimastald til smågrise
- ❖ Forlængelse af den nuværende klimastald med en ny klimastald til smågrise
- ❖ Forlængelse af den sydlige slagtesvinestald med en ny slagtesvinestald.
- ❖ Etablering af en ny gyllebeholder ved staldanlægget med teltoverdækning.
- ❖ Etablering af ny kornsilo syd for eksisterende siloer.

Bemærkninger til beregningerne i www.husdyrgodkendelse.dk

- ❖ "Ansøgt drift" er den fortsatte drift i de eksisterende stalde samt udvidelse af husdyrproduktionen i de nye stalde.
- ❖ "Nudrift" er driften som der blev meddelt godkendelse til i 2018.
- ❖ "8 års drift" er driften før der blev etableret ny slagtesvinestald i 2013.

Der ansøges om en miljøtilladelse efter husdyrbrugslovens § 16 a, da den samlede ammoniakemission er > 3.500 kg årligt.



Erhvervsmæssigt nødvendigt

Udvidelse af husdyrproduktionen er erhvervsmæssigt nødvendig, da svineproduktionen aftager smågrise fra en smågriseproducent, der ønsker at afsætte hele smågriseproduktionen til en aftager og dermed fastholde svineproduktionen i Danmark.

Samtidig er det erhvervsmæssigt nødvendigt at udvide husdyrproduktionen på ejendommen, da det i forhold til tiltrækning og fastholdelse af medarbejdere er fordelagtigt med større husdyrproduktioner med flere medarbejdere frem for flere mindre husdyrproduktioner. Samtidigt giver det mulighed for en effektiv produktion med lavt ressourceforbrug pr produceret enhed.

Ændringer i stalde og husdyrgødningslagre

I de eksisterende stalde er der et samlet produktionsareal på 3.047 m². I disse stalde sker der ingen ændringer.

De nye stalde får et samlet produktionsareal på 2.190 m², hvorved det samlede produktionsareal kommer på 5.237 m².

Der sker ingen ændringer i de eksisterende gyllebeholdere, hvoraf den ene gyllebeholder er placeret i marken sydøst for ejendommen. Der etableres en ny gyllebeholder på ca. 4.500 m³ med teltoverdækning.

Beliggenhed

Der er ca. 747 m til nærmeste nabobeboelse uden landbrugspligt på Buskvej 17 målt fra lugtcentrum af staldanlægget. Nærmeste samlede bebyggelser er Faurholt ca. 3,6 km nordøst for lugtcentrum og nærmeste byzone er Gjellerup ca. 1,6 km syd for lugtcentrum af ejendommen.

Ejendommen er placeret med god afstand til beskyttelseslinjer og fredninger i området. Herudover etableres der ny beplantning, hvorved ejendommen opnår en god indpasning i landskabet.

Produktionens påvirkning af omgivelserne

Lugtemission

Lugtgenerne fra husdyrbruget forventes ikke at genere omkringboende, da lugtgenestandene overholdes.

Samlet ammoniakemission, BAT emissionsniveau og ammoniakdeposition på naturområder

Den samlede ammoniakemission fra husdyrbruget er på i alt 8.096,8 kg N og BAT emissionsniveauet er opfyldt.

Alle afskæringskriterier til kategori 1, 2 og 3 natur er overholdt.

Anvendelse af Bedst Anvendelig Teknik

Der er anvendt BAT indenfor følgende områder: Energi, vand, management, foder, staldindretning og opbevaring af husdyrgødning.

Alternative løsninger og 0-alternativ

Alternative løsninger har været diskuteret, og det vurderes, at det ansøgte projekt tager hensyn til naboer og omgivende natur og miljø og opfylder kravene til en effektiv husdyrproduktion.

0-alternativet beskriver forholdene, hvis udvidelsen ikke finder sted. 0-alternativet vil betyde en fastholdelse af den nuværende produktion, indtil produktionsapparatet er slidt ned. Ud fra et økonomisk synspunkt vil dette være uhensigtsmæssigt.



1.2 IKKE TEKNISK RESUMÉ

Kort beskrivelse af tidligere godkendelser og nuværende ansøgning

Ejendommen har følgende tidligere og nuværende miljøgodkendelse og tillæg:

- ❖ Ejendommen fik den 25. september 2013 en § 12 godkendelse til 11.500 slagtesvin (32-107 kg) og 13.500 smågrise (7,3-32 kg). Der blev i godkendelsen stillet vilkår om at luftreanseanlæg reducerer ammoniakfordampningen med 7 %.
- ❖ Ejendommen fik den 26. november 2013 tillæg nr. 1 til udskiftning de ansøgte to gyllebeholdere med en større. Der blev i dette tillæg stillet vilkår om at luftreanseanlægget reducerer ammoniakfordampningen med 11 %.
- ❖ Ejendommen fik den 23. september 2014, tillæg nr. 2 til godkendelsen. Her gives der 9 mdr. dispensation til afprøvning af Active NS,
- ❖ Ejendommen fik ved anmeldelse om skift i dyretype, den 6. november 2015, tilladelse til skift af dyretype til 16.300 smågrise (7,2-26 kg) og 10.653 slagtesvin (26-110 kg.).
- ❖ Ejendommen fik den 16. januar 2017 tillæg nr. 3, med tilladelse til udvidelse af udbringningsarealerne.
- ❖ I det gældende tillæg nr. 4 fra 20. februar 2018 blev der meddelt tilladelse til at erstatte vilkåret om luftrensingsanlæg med fodervilkår, samt en tilladelse til at udvide dyreholdet i eksisterende stalde til:
 - 16.300 smågrise (7,2-26 kg)
 - 11.000 slagtesvin (26-115 kg)

Der ansøges nu om udvidelse af husdyrbruget med følgende:

- ❖ Forlængelse af den nordlige slagtesvinestald med ny klimastald til smågrise
- ❖ Forlængelse af den nuværende klimastald med en ny klimastald til smågrise
- ❖ Forlængelse af den sydlige slagtesvinestald med en ny slagtesvinestald.
- ❖ Etablering af en ny gyllebeholder syd for staldanlægget og en ny gyllebeholder nord for den eksisterende gyllebeholder i marken. Begge etableres med teltoverdækning.
- ❖ Etablering af ny kornsilo syd for eksisterende siloer.

Bemærkninger til beregningerne i www.husdyrgodkendelse.dk

- ❖ "Ansøgt drift" er den fortsatte drift i de eksisterende stalde samt udvidelse af husdyrproduktionen i de nye stalde.
- ❖ "Nudrift" er driften som der blev meddelt godkendelse til i 2018.
- ❖ "8 års drift" er driften før der blev etableret ny slagtesvinestald i 2013.

Der ansøges om en miljøtilladelse efter husdyrbrugslovens § 16 a, da den samlede ammoniakemission er > 3.500 kg årligt.



Erhvervsmæssigt nødvendigt

Udvidelse af husdyrproduktionen er erhvervsmæssigt nødvendigt, da svineproduktionen aftager smågrise fra en smågriseproducent, der ønsker at afsætte hele smågriseproduktionen til en aftager og dermed fastholde svineproduktionen i Danmark.

Samtidig er det erhvervsmæssigt nødvendigt at udvide husdyrproduktionen på ejendommen, da det i forhold til tiltrækning og fastholdelse af medarbejdere er fordelagtigt med større husdyrproduktioner med flere medarbejdere frem for flere mindre husdyrproduktioner. Samtidigt giver det mulighed for en effektiv produktion med lavt ressourceforbrug pr produceret enhed.

Ændringer i stalde og husdyrgødningslagre

I de eksisterende stalde er der et samlet produktionsareal på 3.047 m². I disse stalde sker der ingen ændringer.

De nye stalde får et samlet produktionsareal på 2.190 m², hvorved det samlede produktionsareal kommer på 5.237 m².

Der sker ingen ændringer i de eksisterende gyllebeholdere, hvoraf den ene gyllebeholder er placeret i marken sydøst for ejendommen. Der etableres to nye gyllebeholdere på ca 4.500 m³ og ca 3.000 m³ med teltoverdækning, hvorved der bliver et samlet gyllelager på 3.202 m³.

Beliggenhed

Der er ca 747 m til nærmeste nabobeboelse uden landbrugspligt på Buskvej 17 målt fra lugtcentrum af staldanlægget. Nærmeste samlede bebyggelser er Faurholt ca 3,6 km nordøst for lugtcentrum og nærmeste byzone er Gjellerup ca 1,6 km syd for lugtcentrum af ejendommen.

Ejendommen er placeret med god afstand til beskyttelseslinjer og fredninger i området. Herudover etableres der ny beplantning, hvorved ejendommen opnår en god indpasning i landskabet.

Produktionens påvirkning af omgivelserne

Lugtemission

Lugtgenerne fra husdyrbruget forventes ikke at genere omkringboende, da lugtgenestandene overholdes.

Samlet ammoniakemission, BAT emissionsniveau og ammoniakdeposition på naturområder

Den samlede ammoniakemission fra husdyrbruget er på i alt 8.174,1 kg N og BAT emissionsniveauet er opfyldt.

Alle afskæringskriterier til kategori 1, 2 og 3 natur er overholdt.

Anvendelse af Bedst Anvendelig Teknik

Der er anvendt BAT indenfor følgende områder: Energi, vand, management, foder, staldindretning og opbevaring af husdyrgødning.

Alternative løsninger og 0-alternativ

Alternative løsninger har været diskuteret, og det vurderes, at det ansøgte projekt tager hensyn til naboer og omgivende natur og miljø og opfylder kravene til en effektiv husdyrproduktion.

0-alternativet beskriver forholdene, hvis udvidelsen ikke finder sted. 0-alternativet vil betyde en fastholdelse af den nuværende produktion, indtil produktionsapparatet er slidt ned. Ud fra et økonomisk synspunkt vil dette være uhensigtsmæssigt.



1.3 OPLYSNINGER OM ANSØGER OG EJERFORHOLD

Husdyrbruget		Konsulent	
Bedrift Cvr	33349835	Konsulent Cvr	39601966
Husdyrbrugets navn	Frølundvej 80 (ansøgning jan2021)	Konsulent virksomhedsnavn	Gråkjær Landbrug A/S
Beliggenhedsadresse	Frølundvej 83	Konsulentens navn	Hanne Bang
Postnummer	7400	Konsulentadresse	Fabersvej 15
By	Heming	Konsulentpostnummer	7500
		Konsulentby	Høstebro
		Konsulenttelefon	51182855
		Konsulent email	hab@graakjaer.dk
Ansøger		Ejendom	
Ansøgers navn	Anders Rahbek	Ejendomsnummer	6570027693
Ansøgers adresse	Frølundvej 83	Chif. numre	96705
Ansøgers postnummer	7400		
Ansøgers by	Heming		
Ansøgers telefon	40409992		
Ansøgers email	maf@rahbekagro.dk		
		Matrikler på ejendomsnummer	
		Matrikel: 2a - Frølund By, Gjellerup	
		Matrikel: 3a - Frølund By, Gjellerup	
		Matrikel: 12f - Gjellerup By, Gjellerup	

1.3.1 ANDRE HUSDYRBRUG

Husdyrbruget er ikke teknisk, forurenings- eller driftsmæssigt forbundet med andre husdyrbrug, men ansøger driver også husdyrproduktion på Frølundvej 83.

Ejendommene er ikke teknisk, forurenings- eller driftsmæssigt forbundne, da ejendommene er juridisk adskilt, da de har egen matrikel, adresse og ejendoms nr og er fysisk adskilt, da de har egen indkørsel, foderopbevaring, gylleopbevaring m.v.

Afstandene mellem Frølundvej 80 og Frølundvej 83 er >500 m, hvorved der ikke er grundlag for at beregne kumulativ virkning på lugt- og ammoniakemission.



1.4 OPLYSNINGER OM HUSDYRBRUGET

1.4.1 INDRETNING AF STALDENE

Ansøgningen omfatter følgende eksisterende staldanlæg:

- ❖ Slagtesvinestalden, nord, er indrettet med 48 stier til slagtesvin på drænet gulv med et samlet produktionsareal på 645 m².
Stalden fortsætter uændret og indgår i ansøgt drift, nudrift og 8 års drift.
- ❖ Klimastalden, midt, er indrettet med 80 stier til smågrise på delvist fast gulv med et samlet produktionsareal på 906 m².
Stalden fortsætter uændret og indgår i ansøgt drift, nudrift og 8 års drift.
- ❖ Slagtesvinestalden, syd, er indrettet med 104 stier til slagtesvin på delvis fast gulv med et samlet produktionsareal på 1.496 m² inkl. et areal på 111 m² i udleveringsrum.
Stalden fortsætter uændret og indgår i ansøgt drift og nudrift.

Ansøgningen omfatter følgende nyt staldanlæg:

- ❖ Der etableres en ny klimastald i forlængelse af den nordlige slagtesvinestald. Stalden bliver ca. 22*34 m svarende til samlet ca. 750 m².
Stalden etableres med 48 stier med et produktionsareal på 555 m² med delvist fast gulv.
Stalden får en benhøjde på 3 m og en samlet kiphøjde på ca. 7 m og etableres i betonelementer med grå søstensbelægning i gavl og facader. På taget lægges grå stålplader.
Stalden indgår i ansøgt drift.
- ❖ Der etableres en ny klimastald i forlængelse af den eksisterende klimastald. Stalden bliver ca. 22*38 m svarende til samlet ca. 836 m².
Stalden etableres med 48 stier med et produktionsareal på 555 m² med delvist fast gulv samt 50 m² sygestier, hvorved der samlet bliver 605 m² produktionsareal i stalden.
Stalden får en benhøjde på 3 m og en samlet kiphøjde på ca. 7 m og etableres i betonelementer med grå søstensbelægning i gavl og facader. På taget lægges grå stålplader.
Stalden indgår i ansøgt drift.
- ❖ Der etableres en ny slagtesvinestald i forlængelse af den sydlige slagtesvinestald. Stalden bliver ca. 32,5*42 m svarende til samlet ca. 1.365 m².
Stalden etableres med 78 stier med et produktionsareal på 1.030 m² med delvist fast gulv. I gyllekanalerne etableres der gyllekølingsanlæg til reduktion af ammoniakfordampningen.
Stalden får en benhøjde på 3 m og en samlet kiphøjde på 9 m og etableres i betonelementer med grå søstensbelægning i gavl og facader. På taget lægges grå stålplader.
Stalden indgår i ansøgt drift.



1.4.2 OVERBLIK OVER PRODUKTIONSAREALET I ANSØGT DRIFT, NUDRIFT OG 8 ÅRS DRIFT:

Stalde og produktioner						
Staldnavn	Staldstørrelse (m ²)	Ventilation	Kildehøjde	Produktion	Antal måneder udegående	Produktionsareal (m ²)
Ansøgt drift						
Eks slagtesvin, nord	826	Mekanisk ventilation	6 m	(#359338) Slagtesvin. Drænet gulv + spalter (33 %/ 67%)	0	645
Eks smågrise, midt	1404	Mekanisk ventilation	6 m	(#359341) Smågrise. Toklimastald, delvis spaltegulv	0	906
Eks slagtesvin, syd	2017	Mekanisk ventilation	6 m	(#359344) Slagtesvin. Delvis spaltegulv, 25 - 49 % fast gulv	0	1496
NY slagtesvin, syd	1401	Mekanisk ventilation	6 m	(#359346) Slagtesvin. Delvis spaltegulv, 25 - 49 % fast gulv	0	1030
NY klimastald, midt	860	Mekanisk ventilation	6 m	(#359347) Smågrise. Toklimastald, delvis spaltegulv	0	605
NY klimastald, nord	765	Mekanisk ventilation	6 m	(#380615) Smågrise. Toklimastald, delvis spaltegulv	0	555
Sum						5237
Nudrift						
Eks slagtesvin, nord	826	Mekanisk ventilation	6 m	(#359339) Slagtesvin. Drænet gulv + spalter (33 %/ 67%)	0	645
Eks smågrise, midt	1404	Mekanisk ventilation	6 m	(#359342) Smågrise. Toklimastald, delvis spaltegulv	0	906
Eks slagtesvin, syd	2017	Mekanisk ventilation	6 m	(#359345) Slagtesvin. Delvis spaltegulv, 25 - 49 % fast gulv	0	1496
Sum						3047
8 års drift						
Eks slagtesvin, nord	826	Mekanisk ventilation	6 m	(#359340) Slagtesvin. Drænet gulv + spalter (33 %/ 67%)	0	645
Eks smågrise, midt	1404	Mekanisk ventilation	6 m	(#359343) Smågrise. Toklimastald, delvis spaltegulv	0	906
Eks slagtesvin, syd	2017	Mekanisk ventilation	6 m	(#465766) Slagtesvin. Delvis spaltegulv, 25 - 49 % fast gulv	0	1496
Sum						3047

1.4.3 INDRETNING AF HUSDYRGØDNINGSLAGRE

- ❖ De eksisterende to gyllebeholder fortsætter med en opbevaringskapacitet på 4.500 m³ og 1.987 m³ og et samlet areal på 1.435 m². Gyllebeholderen på 4.500 m³ der er placeret umiddelbart syd for staldene er med teltoverdækning.
- ❖ Der etableres en ny gyllebeholder på ca 4.500 m³ vest for den eksisterende gyllebeholder ved staldene. Gyllebeholderen får en diameter på ca. 20 m og etableres i 4-5 m betonelementer, der kommer 2-3 m over terræn.

Gyllebeholderen etableres med teltoverdækning der kommer ca 6-7 m over elementerne, hvorved den samlede højde af gyllebeholderen bliver ca 8-10 m og samme højde som eksisterende gyllebeholder. Der sker pumpning af gylle fra fortankene til gyllebeholderen.



1.4.4 OVERBLIK OVER GØDNINGSLAGERNE I ANSØGT DRIFT, NUDRIFT OG 8 ÅRS DRIFT:

Opbevaringslagre					
Navn	Lagertype	Yderligere oplysninger	Bedste tilgængelige opbevaringsteknik	Dimension	Areal (m ²)
Ansøgt drift					
Eks gyllebeholder	Flydende				988
Eks gyllebeholder i marken	Flydende				469
NY gyllebeholder	Flydende				1358
Nudrift					
Eks gyllebeholder	Flydende				988
Eks gyllebeholder i marken	Flydende				469
8 års drift					
Eks gyllebeholder i marken	Flydende				469
Opbevaringslagre med miljøteknologi					
Lagernavn	Beskrivelse af miljøteknologi		NH ₃ -N effekt (%)		
Ansøgt drift					
Eks gyllebeholder	Teltoverdækning		50,0		
NY gyllebeholder	Teltoverdækning		50,0		
Nudrift					
Eks gyllebeholder	Telt		50,0		
8 års drift - Ingen data					

1.4.5 ANDET BYGGERI OG ANLÆGSARBEJDE

- ❖ Der etableres en ny kornsilo i stål på ejendommen syd for de eksisterende komsiloer. Siloen får en diameter på ca 16 m og en højde inkl transportsystem til kornet på ca 13,5 m.
- ❖ I forbindelse med etableringen af de nye stalde etableres der en ny vej vest om stalene til interne transporter og til transporter til f.eks. slagteri.

1.4.6 SITUATIONSPLAN, SAMLET ANLÆG

Situationsplanen er ikke målfast. Målfaste tegninger indsendes i forbindelse med byggesøgning.



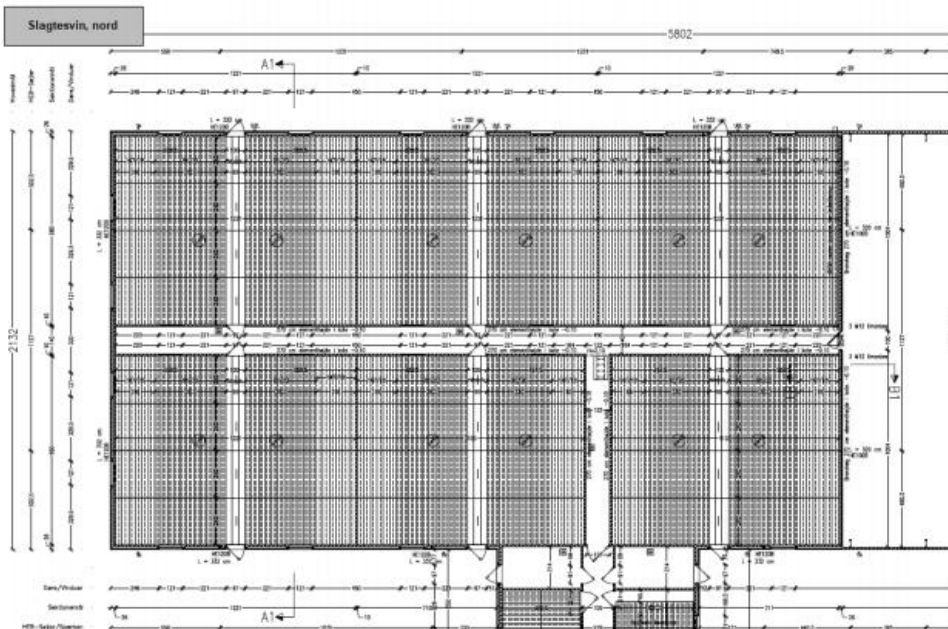
1.4.7 SITUATIONSPLAN, INKL NY VEJ

Situationsplanen er ikke målfast. Målfaste tegninger indsendes i forbindelse med byggesøgning.

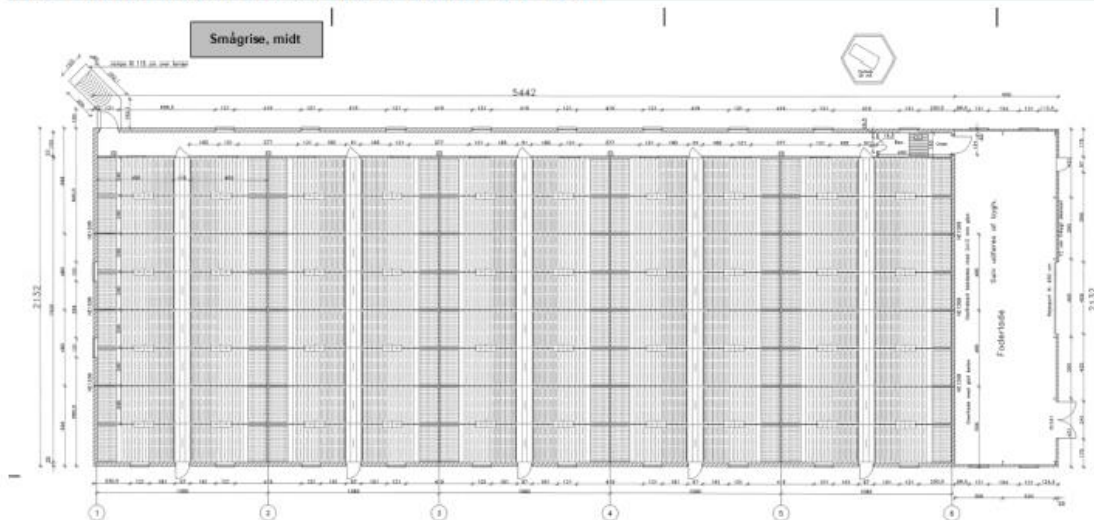




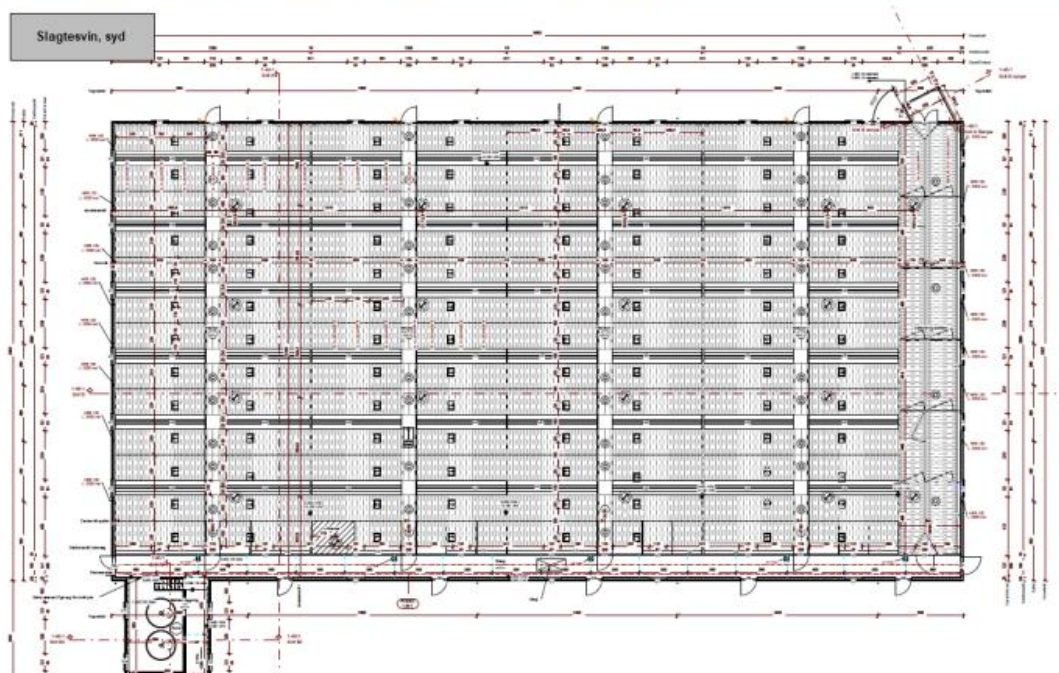
1.4.8 STALDINDRETNING AF EKSISTERENDE SLAGTESVINESTALD (NORD)



1.4.9 STALDINDRETNING AF EKSISTERENDE KLIMASTALD (MIDT)



1.4.10 STALDINDRETNING AF EKSISTERENDE SLAGTESVINESTALD (SYD)





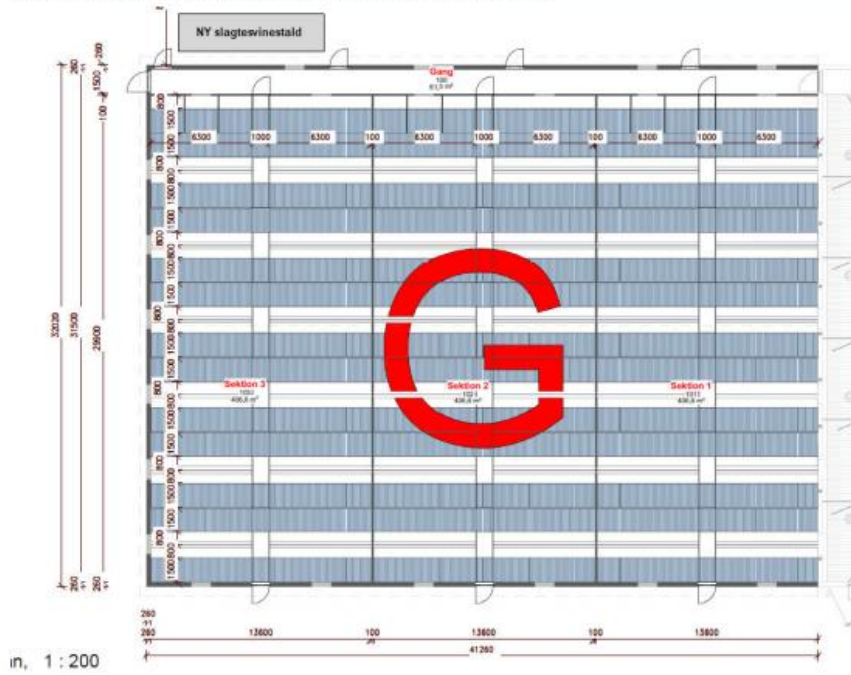
1.4.11 STALDINDRETNING AF NY KLIMASTALD (NORD)



1.4.12 STALDINDRETNING AF NY KLIMAESTALD (MIDT)



1.4.13 STALDINDRETNING AF NY SLAGTESVINESTALD (SYD)



1.5 LOKALISERING OG BELIGGENHED

Anlægget er placeret i landzone og i følge Kommuneplanen for Herning kommune 2013 – 2024, beliggende i primært landbrugsområde. Området, husdyrbruget ligger i, er domineret af landbrugsdrift, spredt bebyggelse og spredt beplantning.

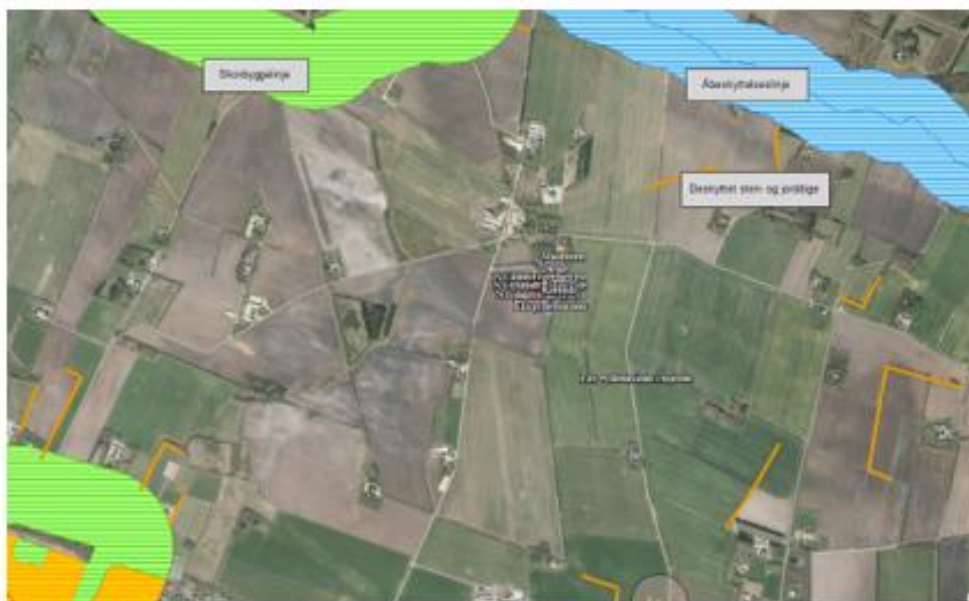
Der er ca. 747 m til nærmeste nabobeboelse uden landbrugspligt på Buskvej 17, målt fra lugtcentrum af staldanlægget. Nærmeste samlede bebyggelser er Faurholt ca. 3,6 km nord-øst for lugtcentrum og nærmeste byzone er Gjellerup ca. 1,6 km syd for lugtcentrum af ejendommen.

Ejendommen er placeret med god afstand til beskyttelseslinjer og fredninger i området. Herudover etableres der ny beplantning, hvorved ejendommen opnår en god indpasning i landskabet. Se kort over læhegn herunder.

De nye stalde og gyllebeholder etableres i umiddelbar tilknytning til ejendommens eksisterende staldanlæg, hvorved det nye og det eksisterende staldanlæg vil fremstå som en samlet driftsenhed.

Samlet vurderes det, at ejendommen er velindpasset i landskabet og at staldanlægget ikke vil give anledning til en væsentligt ændret oplevelse af landskabet. Dette sker med baggrund i den nuværende og kommende beplantning, materialevalg samt bygningernes placering.

Kort over fredninger og beskyttelseslinjer fra www.husdyrgoedkendelse.dk:



Kort over eksisterende og ny beplantning:





1.5.1 FASTE AFSTANDSKRAV

De lovpligtige afstandskrav er overholdt, hvorved det vurderes, at anlægget ikke vil give væsentlige gener for omgivelserne eller væsentlig risiko for forurening.

Herunder tabel med afstandskravene.

	<i>Afstand fra anlægget</i>	<i>Lovkrav (minimum)</i>
Ikke-almene vandforsyningsanlæg	>25 m	25 m
Almene vandforsyningsanlæg	>50 m	50 m
Vandløb/dræn/søer	>15 m	15 m
Offentlig vej og privat fællesvej	>15 m	15 m
Levnedsvirksomhed	>25 m	25 m
Beboelse på samme ejendom	>15 m	15 m
Skel	>30 m	30 m
Nabobeboelse	>50 m	50 m



1.6 FORANSTALTNINGER TIL BEGRÆNSNING AF DET ANSØGTES VIRKING PÅ MILJØET

1.6.1 AMMONIAKEMISSION

Den samlede ammoniakemission fra ejendommen er 8.096,8 kg N pr år i ansøgt drift. Dette er en stigning i forhold til nudriften på 2.878 kg N og en stigning i forhold til 8-årsdrift på 3.388,6 kg N pr år.

4.1 Samlet ammoniakemission fra husdyrbruget (stald og lager)

Driftstype:	Ammoniakemission fra staldafsnit (kg NH ₃ -N/år)	Ammoniakemission fra lagre (kg NH ₃ -N/år)	Ammoniakemission fra husdyrbruget (kg NH ₃ -N/år)
Ansøgt drift	7439,9	657,0	8096,8
Nudrift	4833,3	385,3	5218,5
8 års-drift	4520,6	187,6	4708,2

1.6.2 AMMONIAKDEPOSITION TIL NATUROMRÅDER

I det følgende er ammoniakdepositionen til omkringliggende naturområder beregnet og beskrevet.

Generelt vurderes det, at da alle afskæringskriterier til kategori 1, 2 og 3 naturområder er overholdt, er der ikke grundlag for at stille yderligere krav om ammoniakreduktion fra ejendommen.

Kategori 1 naturområde:

Habitatnatur, ammoniakfølsomme naturtyper samt heder og overdrev i Natura2000 områder. Maksimal totaldeposition er på 0,2, 0,4 eller 0,7 kg N pr ha pr år.

- ❖ Nærmeste Natura2000 områder er placeret ca 14 km nordøst, ca 12 km nordvest og ca 11 km sydøst for ejendommen. Pga den lange afstand vurderes det usandsynligt, at ammoniakfordampningen fra ejendommen kan påvirke naturområderne i Natura2000 områderne.

Beregning viser at totaldepositionen er 0,0 kg N pr ha pr år.

Kategori 2 naturområde:

Ammoniakfølsomme naturtyper (§7) samt heder >10 ha og overdrev >2,5 ha. Maksimal totaldeposition er på 1,0 kg N pr ha pr år.

- ❖ Nærmeste kategori 2 områder er:
 - Hede mere end 4 km nordvest for ejendommen
 - Hede mere end 5 km nordøst for ejendommen
 - Overdrev mere end 5 km vest for ejendommen
 - Overdrev mere end 4 km sydvest for ejendommen

Pga den lange afstand vurderes det usandsynligt, at ammoniakfordampningen fra ejendommen kan påvirke naturområderne. Beregning viser at totaldepositionen til naturområderne er 0,0 kg N pr ha pr år.



Kategori 3 naturområde:

Heder, moser og overdrev (§ 3 natur) som ikke samtidig er omfattet af kategori 1 og 2 naturområder samt ammoniakfølsomme skove. Vejledende merdeposition er på 1,0 kg N pr ha pr år i forhold til 8 årsdriften.

- ❖ Ca. 1.400 m øst, ca. 1.600 m vest, ca. 1.300 m sydvest, ca. 900 m syd, ca. 1.100 m nord og ca. 1.000 m nordøst for ejendommen er der to kategori 3 beskyttet moser. Beregningerne viser, at merdepositionen af ammoniak hertil er 0,1, 0,2 og 0,3 kg N pr ha pr år.
- ❖ Ca. 1.100 m nord for ejendommen er der en kategori 3 beskyttet overdrev. Beregningerne viser, at merdepositionen af ammoniak hertil er 0,2 kg N pr ha pr år.
- ❖ Ca. 1.200 m øst og ca. 1.300 m nord for ejendommen er der udpeget potentielle ammoniakfølsomme skove. Beregningerne viser, at merdepositionen af ammoniak hertil er 0,3 kg N pr ha pr år.

1



Samlet resultat af ammoniakberegninger

Samlet emission: **8096,8** (kg NH₃-N/år)

Meremission (8 års-drift): **3388,6** (kg NH₃-N/år)

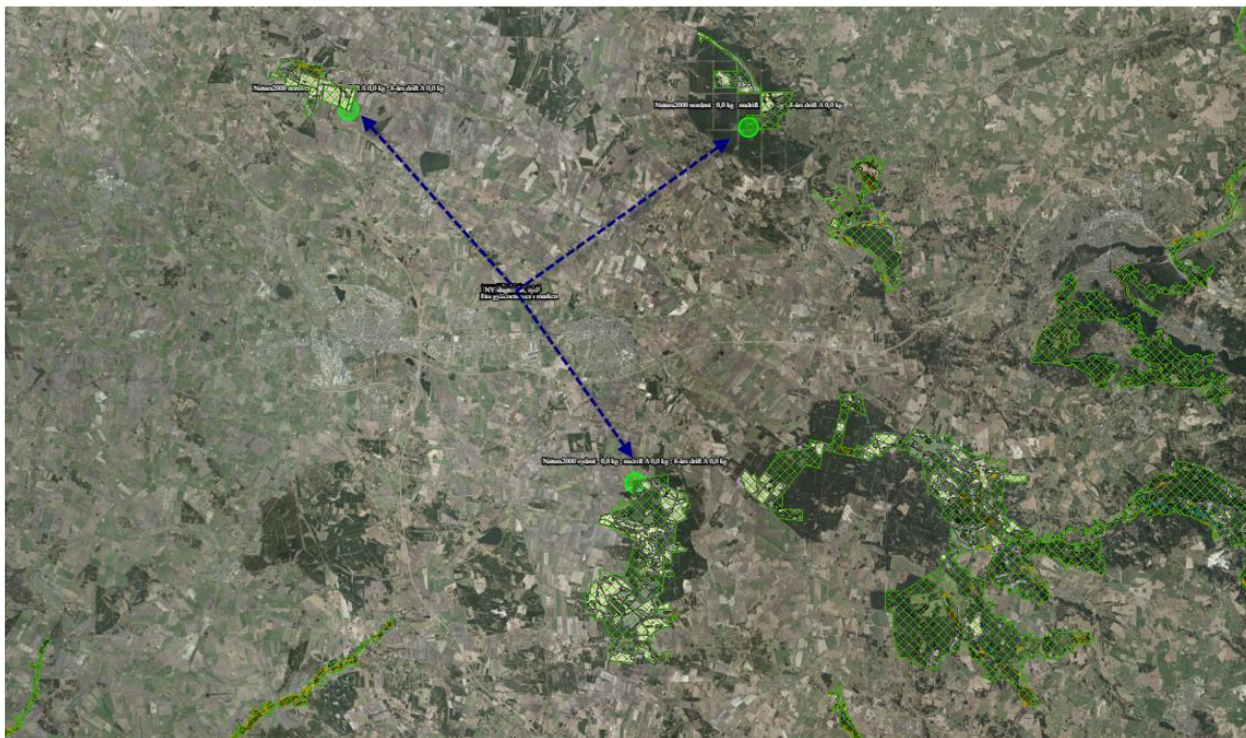
Meremission (nudrift): **2878,3** (kg NH₃-N/år)

Oversigt af naturpunkter

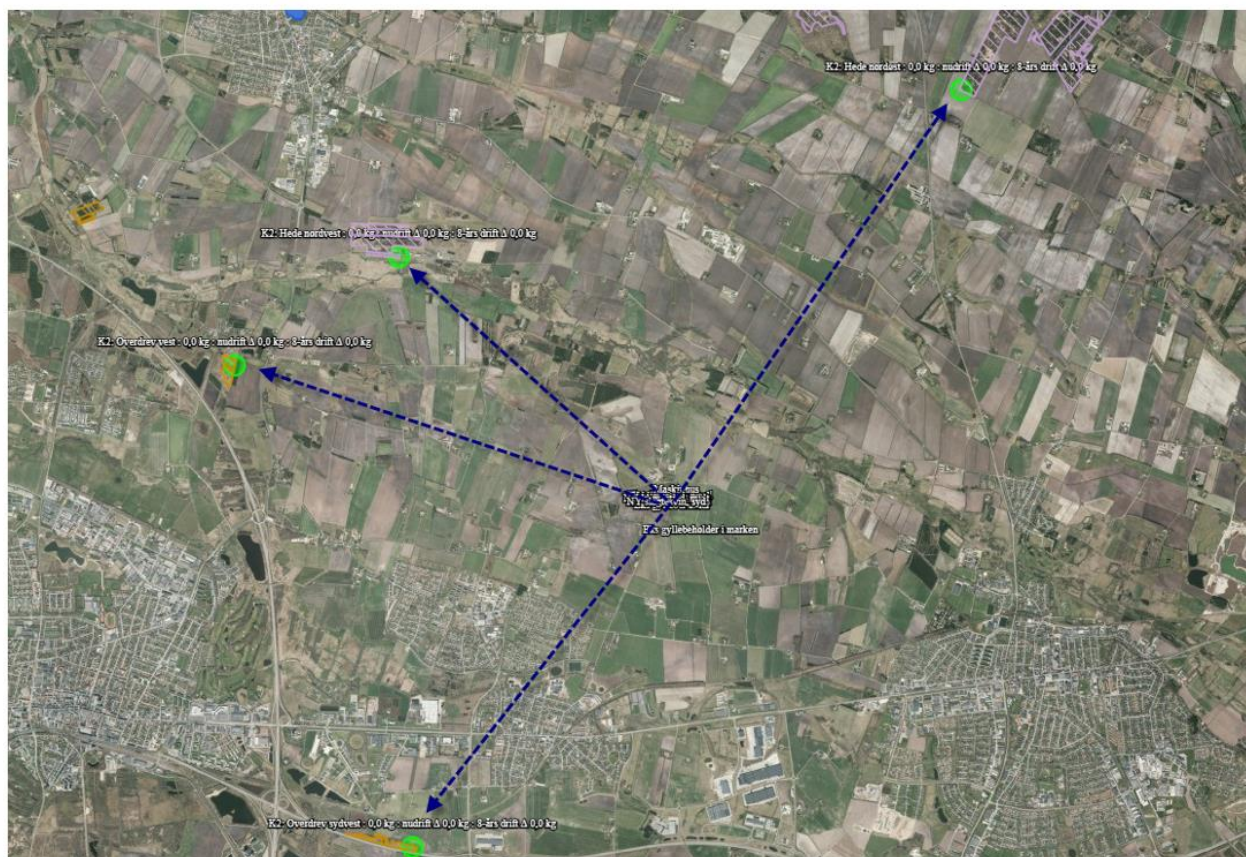
Navn:	Kategori:	Opretter:	Kumulation:	Ruhed natur:	Merdeposition (kg N/ha/år):		Totaldeposition (kg N/ha/år):	
					8-års drift	Nudrift:		
Eng nordøst	Kategori 3	Ansøger	0	Bn	0,2	0,2	0,5	▼
K3: Mose mod øst	Kategori 3	Ansøger	0	Mk	0,1	0,1	0,2	▼
K3: Mose vest	Kategori 3	Ansøger	0	Mk	0,1	0,1	0,2	▼
K3: Mose sydvest	Kategori 3	Ansøger	0	Mk	0,1	0,0	0,1	▼
K2: Hede nordvest	Kategori 2	Ansøger	0	Mk	0,0	0,0	0,0	▼
K3: Mose mod syd	Kategori 3	Ansøger	0	Mk	0,1	0,1	0,2	▼
K3: Mose nord	Kategori 3	Ansøger	0	Mk	0,1	0,1	0,3	▼
Pot NH3 skov øst	Kategori 3	Ansøger	0	S	0,2	0,2	0,5	▼
Pot NH3 skov nord	Kategori 3	Ansøger	0	S	0,1	0,1	0,3	▼
K3: Mose nordøst	Kategori 3	Ansøger	0	Mk	0,2	0,2	0,5	▼
K3: Overdrev nord	Kategori 3	Ansøger	0	Bn	0,1	0,1	0,3	▼
K2: Overdrev vest	Kategori 2	Ansøger	0	Bn	0,0	0,0	0,0	▼
K2: Overdrev sydvest	Kategori 2	Ansøger	0	Bn	0,0	0,0	0,0	▼
K2: Hede nordøst	Kategori 2	Ansøger	0	Mk	0,0	0,0	0,0	▼
Natura2000 sydøst	Kategori 1	Ansøger	0	Mk	0,0	0,0	0,0	▼
Natura2000 nordøst	Kategori 1	Ansøger	0	Mk	0,0	0,0	0,0	▼
Natura2000 nordvest	Kategori 1	Ansøger	0	Mk	0,0	0,0	0,0	▼

Ved kategori 1 natur, skal der foretages en vurdering i forhold til kumulationsmodellen jf. husdyrgodkendelsesbekendtgørelsens § 26. Til hjælp kan kortlaget "kumulation" i husdyrgodkendelse.dk's kort anvendes.

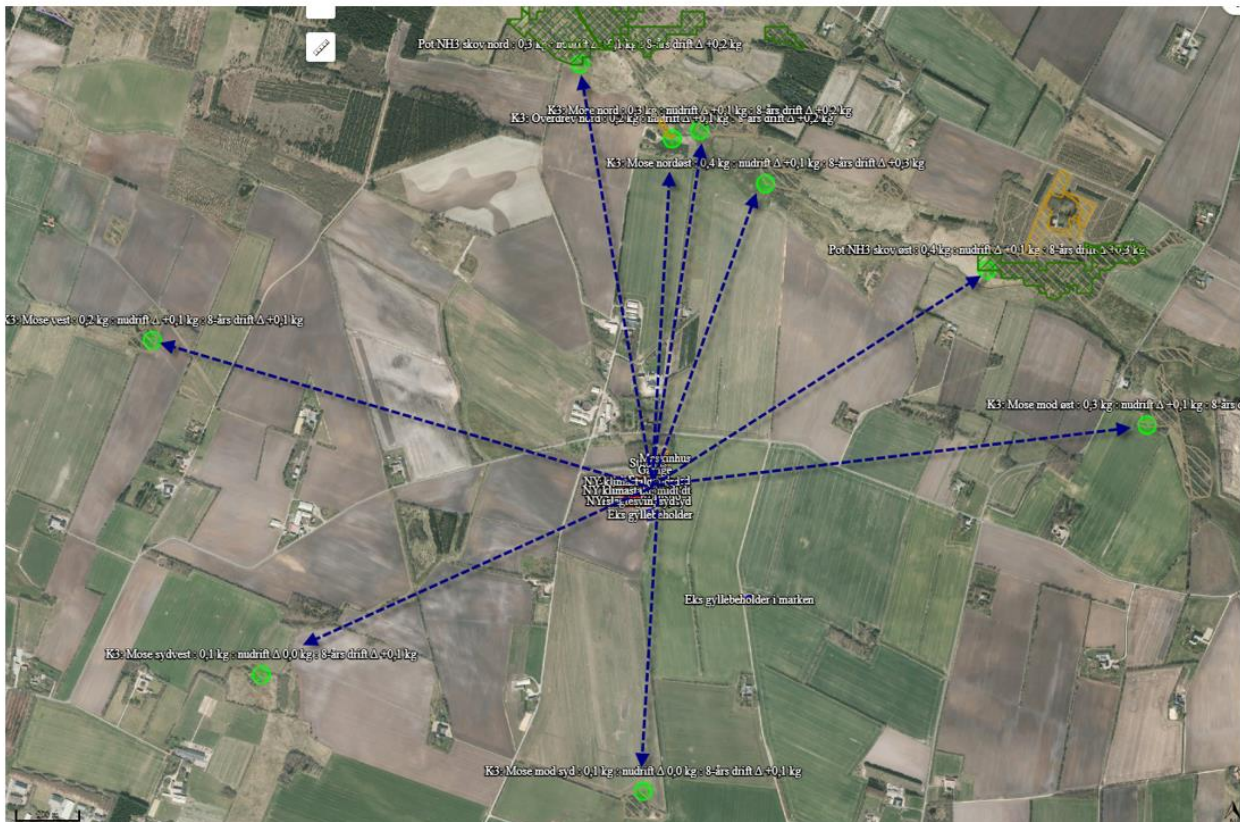
Nedenstående kort viser nærmeste Natura2000 områder:



Nedenstående kort viser nærmeste kategori 2 naturområder:



Nedenstående kort viser nærmeste kategori 3 naturområder:



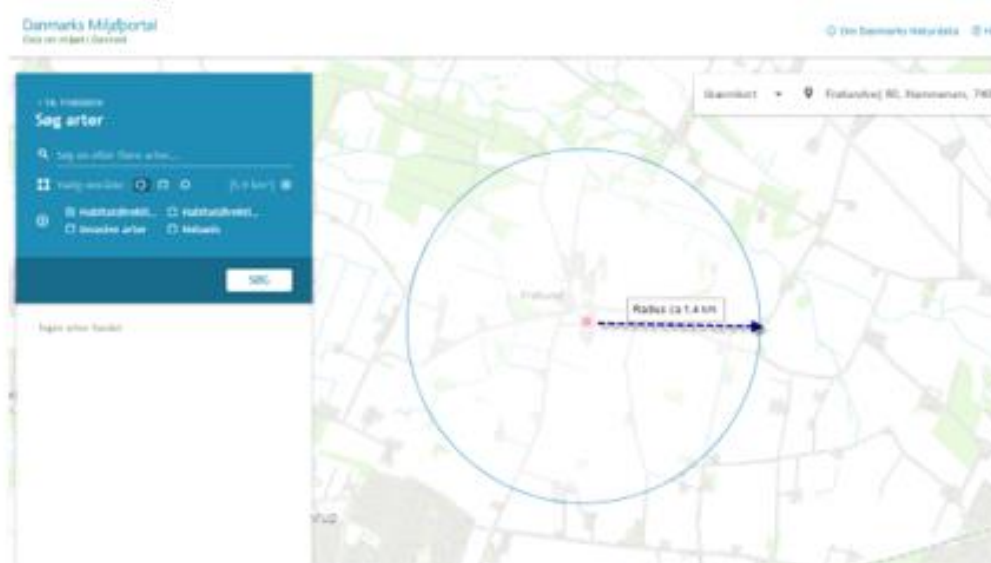
1.6.3 BILAG IV-ARTER

På nuværende tidspunkt er der 39 dyrearter i Danmark, der er vurderet som særligt sårbare eller truede, hvorfor de fremgår af EU's Habitatdirektiv bilag IV.

Arterne er omfattet af en streng beskyttelse - de må ikke slås ihjel og der er forbud mod forstyrrelse eller ødelæggelse af deres yngle- og rasteområde. Samtidigt er det lodsejerens ansvar at sikre sig, at driftsændringer ikke skader bilag IV-arters yngle- og rasteområder.

Ifølge nedenstående kort fra Danmarks Miljøportal er der ikke registreret bilag 4 arter indenfor en radius af ca. 1,4 km fra husdyrbruget, målt fra centrum af staldanlægget. Dermed vurderes det, at ammoniakemissionen fra husdyrbruget, driften af husdyrbruget og udvidelsen af husdyrbruget ikke vil påvirke bilag 4 arter i området.

Kort over bilag IV-arter fra naturdata.dk:





1.6.4 LUGTEMISSION OG LUGTGENEAFSTANDE

På baggrund af den beregnede lugtemission og en generel god oprydning samt høj hygiejne på ejendommen, vurderes det, at der ikke vil være væsentlige lugtgener ved naboer fra husdyrbruget.

De væsentligste lugtgener i forbindelse med svineproduktion forekommer i varme og vindstille perioder, hvor ventilationsluft fra stalden giver anledning til lugt og i forbindelse med pumpning, omrøring og udkørsel af gylle.

Der er i husdyrgodkendelsesbekendtgørelsen opsat 3 genekriterier i forhold til lugtemission fra husdyrproduktionens anlæg. I ansøgningssystemet er beregnet en teoretisk geneafstanden for de 3 genekriterier (beboelsestyper): enkelt beboelse i landzone, samlet bebyggelse i landzone og byzone/sommerhusområde.

Naboejendomme med landbrugspligt er ikke omfattet af genekriterierne for lugt. Det drejer sig bl.a. om:

- ❖ Frølundvej 73, 75, 85 og 87
- ❖ Sønderbjergvej 23

Herudover ejes Frølundvej 81 af ansøger og indgår derfor ikke i beregningerne.








Geneafstanden er den minimumsafstand der skal være fra et husdyranlæg til beboelse. Indeholdt i udregningen er blandt andet anlæggets beliggenhed, husdyrtype, data for fremherskende vindretning m.v.

I lugtberegningerne er der ikke indregnet en kumulation med andre husdyrbrug indenfor 100 m af nabobeboelse og 300 m indenfor samlet bebyggelse. Til erhvervsområdet ved Ravnstrup er indregnet kumulation med et andet husdyrbrug.

Af nedenstående tabel fremgår det at lugtgeneafstandene til nærmeste enkelt bolig uden landbrugspligt, samlet bebyggelse og byzone er overholdt med en god margin og det vurderes at omkringboende ikke vil blive væsentlig generet af lugtgener fra ejendommen.

Tabel med lugtgeneafstandene:

Samlet resultat af lugtberegning

Bebyggelse	Kumulation	Model	Ukorrigeret geneafstand (m)	Korrigeret geneafstand (m)	Vægtet gennemsnitsafstand (m)	Genekriterie overholdt	
 Buskvej 17	0	NY	476,1	380,9	746,9	Ja	▼
 Frølundvej 71	0	NY	476,1	380,9	1023,1	Ja	▼
 Ringstrupvej 16	0	NY	476,1	476,1	2058,4	Ja	▼
 Sønderbjergvej 9	0	NY	476,1	476,1	1493,4	Ja	▼
 Ringstrupvej 9	0	NY	913,4	913,4	3646,6	Ja	▼
 Gjellerup By, Gjellerup	0	NY	1179,1	1120,2	1642,3	Ja	▼
 Ravnsvad By, Ikast	1	NY	1179,1	1297	2711,5	Ja	▼

Konsekvenszone: 1283 m



1.7 ØVRIGE EMISSIONER OG GENEDEGRÆNSENDE FORANSTALTNINGER

1.7.1 STØJ

På ejendommen kommer der bl.a. støj fra staldventilation, indblæsning af foder/korn i silo, brug af kompressor og traktor-/lastbiltransport.

Eftersom der er ventilatorer i ventilationsåfkast, kan der observeres støj fra disse i nærheden af staldene. Da naboer er placeret langt fra staldene, vurderes det at disse ikke vil blive generet af støj fra ejendommen.

Støj fra transport vil primært komme fra lastbiler med levering af foder, gylletransport, levering og afhentning af svin samt afhentning af døde dyr. Herudover vil der være transporter med traktor ved udbringning af gylle og andet markarbejde.

Alle grænser for tilladelig støj vil blive overholdt og der vil kun i meget få tilfælde opstå støjgene fra transporterne.

I det omfang det er muligt, vil alle støjende aktiviteter blive lagt indenfor normal arbejdstid. Dog kan der forekomme afvigelser i forbindelse med levering og afhentning af dyr, foder og husdyrgødning.

Alle generelle krav vedr. støj vil blive overholdt. Sammenholdt med ejendommens placering vurderes det at omkringboende ikke vil blive generet af støj fra husdyrbruget.

1.7.2 RYSTELSER OG VIBRATIONER

Husdyrbruget drives med almindelige godkendte landbrugsmaskiner. Ingen af disse maskiner medfører rystelser eller vibrationer der er til gene indenfor eller udenfor ejendommens arealer.

På husdyrbruget findes der kompressor, fodringsanlæg og korntørringsanlæg samt håndværkstøj. Disse anlæg medfører ikke rystelser eller vibrationer der er til gene indenfor eller udenfor ejendommen.

1.7.3 LYS I STALDENE OG UDENDØRSLYS

Der vil ikke være gener fra staldenes indendørs belysning, da lyset kun vil være kortvarig tændt om aftenen i forbindelse med fodring.

Der er udendørsbelysning ved indgangen til stalden og ved udleveringen. Som udgangspunkt vil der ikke være belysning udenfor bygningerne om natten.

På baggrund af ejendommens beliggenhed og brug af kunstigt lys vurderes det, at omkringboende og trafikanter ikke vil blive generet eller påvirket negativt af lys fra ejendommen.

Lyset i staldene er tændt efter behov og styres elektronisk. Der er lys i staldene i ca. 10 timer i døgnet i vinterhalvåret og ca. 8 timer i døgnet i sommerhalvåret. Tidsrummet kan dog variere. Om natten er lyset slukket.

Det vurderes, at belysning vil kunne ses, men ikke være til væsentlig gene for omboende.

1.7.4 FLUER OG SKADEDYR

Ansøger sørger for at der opretholdes en god hygiejne i staldene og ved foderopbevaringen, så fluegener minimeres og så tiltrækningen af skadedyr minimeres.

Bekæmpelse af rotter og andre skadedyr foregår efter retningslinjerne fra Statens Skadedyrlaboratorium.

På baggrund af ovenstående foranstaltninger, vurderes det, at risikoen for gener fra skadedyr er minimeret. Det forventes, at naboer ikke vil blive generet eller påvirket negativt af skadedyr.

1.7.5 STØV FRA STALDE OG FODER

Støv fra dyr og strøelse minimeres ved omhyggeligt management og hygiejne i staldene. F.eks. ved løbende overbrusning af gødearealet, der binder støvpartiklerne, og ved at staldene vaskes mellem hver hold slagtesvin, hvilket 3-4 gange årligt fjerner alt støv fra staldene.

Der vil ikke være støvgener i forbindelse med daglig håndtering af foder, da det foregår i et lukket system og da der anvendes vådfoder, hvilket ikke afgiver støv i staldene.

I forbindelse med høst og indlægning af korn i siloanlæg, kan der forekomme støvgener, hvilket dog minimeres betydeligt ved at håndteringen sker i lukket system. Pga. afstanden til nærmeste nabo vurderes det, at naboer ikke vil opleve gener i forbindelse med støv ved høst.

1.7.6 RENGØRING

Staldene rengøres efter hvert hold, hvilket vil sige ca. hver 3-4 mdr. Stalden iblodsættes og nedvaskes med højtryksvasker.

Der vil kun blive brugt desinfektion eller rengøringsmidler når dette er nødvendigt for at undgå specifikke sygdomme.

1.7.7 TRANSPORTER TIL OG FRA EJENDOMMEN

Der kommer transportere til og fra ejendommen med dyr, foder, gylle, affald, døde dyr m.v. Transport foregår med traktor eller lastbil. Derudover vil der være kørsel med personbiler/varevogne f.eks. dyrlæge, elektriker, serviceaftaler mv.

Da transporterne sker ved hensynsfuld kørsel og da der hovedsageligt er spredt beboelse nær ejendommen, vurderes det, at transporter ikke vil give anledning til væsentlige gener for omkringboende.

Kort over transportveje til ejendommen:





Fra ejendommen bliver der følgende anslåede transporter med traktor og lastbiler. Ud over nedenstående er der personbilkørsel af medarbejder, dyrlæge og lignende:

Tablet over transporterne til og fra ejendommen:

Transporter med:	Nudrift	Ansøgt drift
Transporter med dyr	130	180
Afhentning af døde dyr	75	95
Indkøbt foder	40	60
Korn fra egne arealer	170	220
Husdyrgødning	270	550
Brændstof (kun til udtørring af stalde)	1	3
Affald fra produktionen	12	12
Andet/diverse	25	25
I alt	723	1.145

1.7.8 SPILDEVAND OG VANDFORBRUG

Spildevand fra ansøgt produktionen udgøres primært af vand fra rengøring af stalde og fra drikkevandsspild. Spildevandet ledes til gyllebeholder.

Der udledes ikke spildevand, der kræver myndighedernes tilladelse.

Vand anvendes primært til drikkevand til dyrene og vask af stalde. Ved løbende reovering og reparation vil der være fokus på at vælge løsninger der minimerer vandforbruget og vandspild f.eks. drikkesystemer.

Det vurderes, at der er et vandforbrug på ca. 13.-15.000 m³ årligt på ejendommen.

Oversigt over spildevand:

Type	Anslået m³	Afledes til
Tagvand fra eksisterende stalde og bygninger	2.500	Nedsivning på egne arealer
Tagvand fra nye stalde	2.500	Afledning til dræn
Spildevand fra husholdning	150	Septiktank
Spildevand fra medarbejderfaciliteter	100	Septiktank



1.7.9 ENERGIFORBRUG OG VENTILATION

Der anvendes energi til ventilation, fodring, lys mv. Ved løbende renovering og reparation vil der være fokus på at vælge løsninger der minimerer energiforbruget f.eks. energibesparende lyskilder mv.

Al ventilation sker ved et computerstyret temperaturreguleret styringssystem, der sikrer at ventilationen kører optimalt både med hensyn til temperatur og fugt i staldene, og i forhold til elforbruget. Hyppig rengøring af ventilationsafkastene, nedsætter energiforbruget betragteligt.

På baggrund af de energireducerende tiltag der anvendes på ejendommen og den fokus der er på besparelse af energi, vurderes det, at energiforbruget er på et acceptabelt lavt niveau og at ejendommen kun benytter den energi der er nødvendig for driften af husdyrbruget.

Det vurderes, at der er et energiforbrug på ca. 220.-250.000 kWh årligt på ejendommen.

1.7.10 OPBEVARING OG HÅNDTERING AF GYLLE

På ejendommen produceres der ca. 17.000 m³ svinegylle. Gyllen opbevares i eksisterende gyllebeholdere på 4.500 m³ og 1.987 m³ og den nye gyllebeholder på 4.500 m³. Derudover ejes/lejes der andre gyllebeholdere, så der vil være en samlet opbevaringskapacitet på 9 mdr. er opfyldt.

Gyllekanaler er etableret med tæt bund. Gylle håndteres i lukkede gyllerør og der udsluses gylle til gyllebeholderne efter behov.

Det vurderes, at der ikke er risiko for forurening af jord, grundvand og overfladevand med gødningsstoffer fra husdyrbrugets anlæg.

1.7.11 OLIE, AFFALD OG KEMIKALIER

Døde dyr fjernes fra staldene og placeres i container eller under kadaverkapsel/presenning, udviklet til formålet.

Brændbart affald i form af plastik, papirsække, aftøringspapir og tom rengjort emballage bliver opsamlet i container og bortskaffes via en indsamlingsordning for erhvervsvirksomheder eller til kommunalgenbrugsplads. Genanvendelig plastik samles i separat container

Jern og metal afhændes til produkthandler og glas m.m. bortskaffes via en indsamlingsordning for erhvervsvirksomheder eller til kommunalgenbrugsplads.

Klinisk risikoaffald i form af medicinglas og -rester samt kanyler bortskaffes via indsamlingsordning for erhvervsvirksomheder.

Motorolie opbevares i tromler på betongulv uden afløb. Spildolie bortskaffes til mekaniker, der tager spildolie med retur ved olieskift, eller det bortskaffes til kommunal genbrugsplads.

Affald fra ejendommens husholdning er tilsluttet kommunal affaldsordning.

Der sker ikke opbevaring af pesticider på ejendommen.

Det vurderes, at den daglige håndtering af olie og affald og bortskaffelse af affald fra ejendommen sikre, at der ikke sker en miljøbelastning af jord, grundvand og overfladevand og at omkringboende ikke bliver generet af lugt eller skadedyr fra affald.

1.8 EGENKONTROL OG DOKUMENTATION

På ejendommen påtænker ansøger følgende egenkontrol af produktionen:

- ❖ Den daglige drift af ejendommen drives efter principperne "Godt Landmandskab", således anlægget giver mindst mulig miljøbelastning og færrest mulige gener for omgivelserne.
- ❖ Produktionen tilrettelægges således at belastning af den enkelte medarbejder mindskes.
- ❖ Alle medarbejdere er instrueret i forsvarlig håndtering af forurenende stoffer herunder gylle, kemikalier og brændstof.
- ❖ Personalet på ejendommen bliver løbende efteruddannet.
- ❖ Der er lavet beredskabsplan, så forholdsreglerne i forbindelse med uheld med gylle, diesel, kemikalier eller brand er beskrevet.
- ❖ Alle dyr tilses minimum en gang dagligt og alle regler vedr. dyrevelfærd opfyldes.
- ❖ Der er sundhedsaftale med dyrlæge, hvor besætningens generelle sundhed vurderes og hvor det enkelte dyr behandles efter behov. Medicinforbruget søges minimeret ved systematisk sundhedsrådgivning.
- ❖ Staldene, inkl. mekanisk udstyr, kontrolleres dagligt og der udføres små reparationer med det samme eller tilkaldes service. Der er serviceaftale med leverandør af ventilationsanlæg og luftrensningsanlæg.
- ❖ Logistikken i forbindelse med fodring og håndtering af dyr, er indrettet, så afstanden giver færrest muligt driftstimer.
- ❖ Der føres logbog over gyllebeholdernes flydelag og alle gyllebeholdere er tilmeldt de lovpålagte 10-årige beholderkontrol.
- ❖ Der tages i videst muligt omfang hensyn til naboer i forbindelse med udbringning af husdyrgødning.
- ❖ Affald bortskaffes, så vidt muligt, til genbrug.
- ❖ Rengøring i og omkring bygningerne og silo, foretages jævnligt, med henblik på at minimere risikoen for lugt og for at der ikke skal opstå uhygiejniske forhold. Den jævnlige rengøring og visuelle kontrol sikrer bl.a. at der ikke opstår uhygiejniske forhold, ressourcepild eller punktforurening.
- ❖ Døde dyr fjernes fra staldene og placeres i container eller under kadaverkapsel, så der ikke opstår uhygiejniske forhold.

1.8.1 DOKUMENTATION:

For at kunne dokumentere at miljøgodkendelsen og lovgivningen overholdes er/bliver følgende til rådighed på kommunens forlangende:

- Foderplaner
- Markplaner, gødningsplaner og sprøjteplaner
- Slagterifregninger
- CHR-registreringer
- Registrering af årligt forbrug af el og vand
- Beredskabsplan
- 5/10 års beholderkontrol og logbøger over flydelag



1.9 BAT AMMONIAK

1.9.1 BAT, DAGLIG DRIFT

Bedriftens ansvarlige har fokus på, hvilke staldsystemer der er bedst anvendelige i relation til miljø, og dermed tab af ammoniak til omgivelserne, samt til dyrenes velfærd.

Bedriften og det tilhørende produktionsanlæg bygger på principper der tilgodeser miljøet i det omfang loven tilsigter.

Den daglige drift er tilrettelagt ud fra principperne om godt landmandskab og ansvarlig driftsledelse, således anlægget giver anledning til mindst mulig miljøbelastning og færrest mulige gener for omgivelserne. Dette søges opnået ved bl.a. at reduceret vand- og energiforbrug og ved reduktion af ammoniakfordampning fra staldene og lager.

Stalde er indrettet med drænet gulv og delvist fast gulv. Der anvendes overbrusning af gødearealet, hvorved ammoniak- og lugtemissionen reduceres.

Staldene er indrettet, så der kan rengøres efter hvert hold og derved nedsætte risikoen for sygdomme, nedsætte lugtemission fra staldene og mindske støvet i stalden for både dyr og mennesker.

Ansøger vurderer, at det er BAT at monitorere følgende procesparametre mindst en gang om året:

- ❖ Vandforbrug
- ❖ Energiforbrug
- ❖ Brændstofforbrug
- ❖ Foderforbrug
- ❖ Gødningsproduktion

1.9.2 VEJLEDENDE BAT-EMISSIONSNIVEAU FOR AMMONIAK

Det vejledende BAT-emissionsniveau for ammoniak fra husdyrbruget er overholdt med baggrund i det dyrehold og de staldsystemer inkl. miljøteknologier samt husdyrgødningsopbevaring der er valgt på ejendommen.

Beregning af BAT-niveau:

Samlet BAT beregning			
	Stalde	Lagre	Total
Samlet BAT krav (kg NH ₃ -N /år)	7175	929	8105
Faktisk emission (kg NH ₃ -N /år)	7440	657	8097
Forskel (kg NH ₃ -N /år)	-	-	8
Vejledende BAT Overholdt?	-	-	Ja



1.9.3 TEKNOLOGIER OG TIL- OG FRAVALG AF TEKNOLOGI

På MST teknologiliste findes følgende ammoniakreducerende teknologier til brug på slagtesvineproduktioner:

- ❖ Luftrensingsanlæg
- ❖ Gyllekølingsanlæg
- ❖ Forsuringsanlæg
- ❖ Delvist fast gulv
- ❖ Overdækning af gyllebeholdere

Tilvalg af teknologi:

- ❖ Delvist fast gulv er valgt i de tre nye stalde og i to af de eksisterende stalde.
- ❖ Overdækning af tre ud af fire gyllebeholdere.

Fravalg af teknologi:

- ❖ Luftrensingsanlæg er fravalgt, da det umiddelbart ikke vil være muligt at etablere i eksisterende anlæg.
Herudover er luftrensingsanlægget fravalgt i de nye stalde, da teknologien medfører et forhøjet forbrug af energi og vand, hvilket ikke er bæredygtigt og samtidigt økonomisk uproportionalt.
- ❖ Gyllekølingsanlæg er fravalgt, da det umiddelbart ikke vil være muligt at etablere i eksisterende anlæg.
Herudover er gyllekølingsanlægget fravalgt i de nye stalde, da der på ejendommen er et velfungerende biobrændselsfy, hvorved teknologien vurderes at være økonomisk uproportional.
- ❖ Gylleforsuringsanlæg er fravalgt, da det umiddelbart ikke vil være muligt at etablere i eksisterende anlæg.
Herudover er gylleforsuringsanlæg fravalgt i de nye stalde, da teknologien vurderes at være økonomisk uproportional og da der er ønske om levering af gylle til afgang i biogasanlæg. Levering af forsuret gylle til biogasanlæg er forventeligt ikke muligt, da syreindholdet i gyllen kan ødelægge de biologiske processer i biogasanlægene.
- ❖ Delvist fast gulv er fravalgt i den eksisterende slagtesvinestald med drænet gulv, da det umiddelbart ikke vil være muligt at etablere i eksisterende anlæg og teknologien vurderes økonomisk uproportional.

1.9.4 BAT FODRING

Foderplaner laves i samarbejde med en produktionsrådgiver med henblik på at opnå den mest optimale fodring af svinene og undgå overforsyning med næringsstoffer, der vil ende som uudnyttede næringsstoffer i gyllen.

På ejendommen anvendes fodring efter dyrenes behov og tilvækst (fasefodring) og der tilsettes fytase.



Proteinindholdet i foderet optimeres løbende med henblik på reduktion af indholdet. Dette medfører at mængden af overskudsprotein i urinen reduceres og der vil dermed være en lavere ammoniakemission fra staldanlægget og mindre kvælstof i den samlede mængde af husdyrgødning.

Fosforindholdet i foderet optimeres løbende med henblik på reduktion af indholdet. Dette medfører at mængden af fosfor i husdyrgødningen reduceres og der vil dermed være et lavere fosforindhold i den samlede mængde af husdyrgødning.

1.9.5 BAT OPBEVARING AF HUSDYRGØDNING

Gyllebeholderne er stabile beholdere lavet af typegodkendt beton, der kan modstå mekaniske, termiske og kemiske påvirkninger.

Gyllebeholderens bund og vægge er tætte og beskyttet imod tæring.

En gang årligt tømmes gyllebeholderne i forbindelse med den normale udbringning af gylle, hvorved gyllebeholderen visuelt kan kontrolleres for evt. skader.

Der foretages lovpligtigt eftersyn og vedligeholdelse, hvilket betyder, at beholderne hvert 10 år bliver kontrolleret, for om der skulle være tegn på begyndende utætheder.

Gyllen omrøres kun forud for udkørsel af gylle.

Der føres logbog over gyllebeholderne med naturligt flydelag.

Det vurderes, at den daglige håndtering og opbevaringen af husdyrgødning i gyllebeholderne ikke vil medføre en miljøbelastning af jord, grundvand og overfladevand og at omkringboende ikke bliver væsentligt generet af lugt eller fluer fra husdyrgødningen.

1.9.6 BAT UDBRINGNING AF HUSDYRGØDNING

Der udarbejdes hvert år en mark- og gødningsplan, så mængden af husdyrgødning er tilpasset afgrødens behov. I planen tages der hensyn til bonitet, sædskifte, planternes udbytte og kvælstofudnyttelse.

Husdyrgødning udbringes under hensyn til afgrødernes vækstperiode, hvilket betyder maksimal udnyttelse af næringsstoffer.

Husdyrgødning udbringes under hensyn til generelle regler og foregår efter godt landmandskab, hvilket vil sige at der tages hensyn til naboer, byområder osv.

Gyllen udbringes med slæbeslanger i afgrøderne eller nedfældes/forsures forud for etablering af vårsæd og i græs.

Der kan forekomme ammoniakfordampning og lugtgener fra marker, hvor der er udbragt husdyrgødning. Omfanget vil afhænge af temperatur, vindforhold og evt. nedbør. Det vurderes, at eftersom gylle udbringes på veletablerede afgrøder med slæbeslanger eller nedfældes, minimeres ammoniakfordampning og lugtgenerne pga. mindre ammoniakfordampning og hurtigere optagelse i planterne.

Der udbringes ikke husdyrgødning på vandmættet, oversvømmet, frossent eller snedækket areal.



1.10 FOREBYGGELSE AF UHELD

1.10.1 MANAGEMENT

Anlæg og tekniske foranstaltninger renses, vedligeholdes og udskiftes i en sådan grad at det sikrer en korrekt brug og effekt.

Medarbejderne er grundigt introducerede til opgaverne, hvilket er med til at sikre at disse bliver udført korrekt, og med minimal risiko for uheld som følge af forkert håndtering af kemikalier, gylle, olie mv.

På ejendommen anvendes miljøledelse, som er indsat i bilag 1.

På baggrund heraf vurderes det, at management på ejendommen sikre, at der er lav risiko for at ejendommens drift medfører uheld der kan give miljøbelastning af jord, grundvand og overfladevand.

1.10.2 BEREDSKABSPLAN

Der er i dag en beredskabsplan for ejendommen der beskriver hvilke forholdsregler medarbejder og ejer skal tage ved brand, udslip af gylle eller ved andre uheld og kritiske situationer. Denne beredskabsplan vil blive opdateret i forbindelse med ibrugtagning af det nye staldanlæg.

Ved at følge de retningslinjer der er anført i beredskabsplanen vurderes det, at skadevirkninger ved evt. uheld minimeres, da der vil ske forureningsbegrænsende foranstaltninger i form af inddæmning, oppumpning m.v.

Ejer og andre med fast adgang til bedriften er/bliver vejledt i beredskabsplanen, hvilken har en fast plads på staldkontoret og i stuehuset.

1.10.3 REDEGØRELSE FOR UHELD

Driftsforstyrrelser eller uheld, der kan medføre væsentlig forøget forurening i forhold til normal drift, kan ske i forbindelse med håndtering og opbevaring af husdyrgødning og kemikalier, ved strømsvigt samt udslip af dieselolie.

1.10.4 UHELD MED GYLLE

I tilfælde af mindre gylleudslip vil gyllen samle sig om lækagestedet og gyllen vil løbe mod det laveste områder omkring gyllebeholderne. Herfra kan det suges op og fjernes. Maskinstation vil blive kontaktet og der kan dæmmes op med jord eller lignende.

Al omlastning af gylle sker med gyllevogn med fastmonteret kran, hvor pumpen sidder på gyllevognen, og der sker en automatisk tømning af pumperøret. Omlastning sker altid under opsyn, derfor vurderes det, at der ikke er større risiko for uheld i forbindelse med utilsigtet igangsætning af pumper, spild m.m.

En gang årligt tømmes gyllebeholderne, i forbindelse med den normale udbringning af gylle, hvorved gyllebeholderne visuelt kan kontrolleres for evt. skader. Der foretages desuden lovpligtigt eftersyn og vedligeholdelse, hvilket betyder, at beholderne hvert 5/10 år bliver kontrolleret for om der skulle være tegn på begyndende utætheder.

1.10.5 DØDE DYR

Døde dyr fjernes fra staldene og placeres i container eller under kadaverkapsel/presenning, udviklet til formålet. DAKA eller lignende tilkaldes efter behov. Derved undgås uhygiejniske forhold og at der kan observeres døde dyr af forbipasserende. Desuden kan ræve, hunde og vilde katte ikke komme til de døde dyr.



1.10.6 STRØMSVIGT

Ved længerevarende strømsvigt vil energiforsyningsgesellschaften blive kontaktet. Nødstrømsgenerator kan igangsættes.

1.10.7 BRAND

Ved brand tilkaldes brandvæsnet. Der er opsat pulverslukkere strategiske steder på ejendommen. Der iværksættes slukningsarbejde i det omfang det er forsvarligt. Dyr forsøges reddet ud.



1.11 HUSDYRBRUGETS ALTERNATIVER OG OPHØR

1.11.1 ALTERNATIVE LØSNINGER OG 0-ALTERNATIV

Alternative løsninger har været diskuteret. Bl.a. er det diskuteret om der i stedet for forlængelsen af staldene skulle være etableret en ny stald syd for de eksisterende stalde.

Denne mulighed blev forkastet, da det giver en bedre sammenhæng på ejendommen, og dermed en bedre indpasning i landskabet, at staldene forlænges. Desuden giver det en bedre logistik på ejendommen ved f.eks. fodring og flytning af dyr, hvilket vil spare ressourcer til bl.a. energi og mandskabstimer.

Generelt vurderes det, at den valgte placering og det samlede anlæg tager hensyn til dyrevelfærd, omkringboende, naturområder, logistik, ressourceforbrug, smittebeskyttelse, m.v.

0-alternativet beskriver forholdene, hvis godkendelsen ikke gennemføres. 0-alternativet vil betyde en fastholdelse af den nuværende produktion, indtil produktionsapparatet er slidt ned. Ud fra et økonomisk synspunkt vil dette være uhensigtsmæssigt for driften af ejendommen og for muligheden for udvikling af lokale arbejdspladser.

1.11.2 HUSDYRBRUGETS OPHØR

Ved husdyrbrugets ophør, rengøres stalde- og gødningsopbevaringsanlæg. Evt. nedbrydning af stalde og fortank/gyllebeholder vil ske i henhold til gældende regler.

Der er ikke truffet foranstaltninger for forebyggelse af forurening ved virksomhedens ophør, da virksomheden ikke forventes lukket. Desuden vil en evt. forurening kun kunne stamme fra håndtering af gylle. Eftersom dette er lagt i faste rammer, anses det ikke for hensigtsmæssigt at foretage yderligere.



1.12 GENERELLE VIRKNINGER

1.12.1 GRÆNSEOVERSKRIDENDE VIRKNINGER PÅ MILJØET

Det vurderes, at der ingen grænseoverskridende virkninger er fra husdyrbruget, da der er ca. 150 km til den tyske grænse. Det vurderes, at der ikke vil være luftbåren forurening eller gener, der vil kunne påvirke nabolande.

1.12.2 BEFOLKNINGEN OG MENNESKERS SUNDHED

Husdyrproduktionen på ejendommen overholder alle lovens fastsatte krav i forhold afstands-krav og lugtgener til naboer, hvorfor det ikke forventes at omkringboende bliver væsentligt generet af lugt fra husdyrproduktionen.

Støvgener minimeres ved at foderet håndteres i lukkede systemer og ved fornuftig håndtering af halm ved strømning, hvorfor det ikke forventes at omkringboende bliver væsentligt generet af støv fra husdyrproduktionen.

De fastsatte grænser for støvgener overholdes dag og nat. Ved hensynsfuld kørsel med transporter og ved kørsel med hovedparten af transporterne indenfor almindelig arbejdstid minimeres støjgenerne, hvorfor det ikke forventes, at omkringboende bliver væsentligt generet af støj fra husdyrproduktionen.

Der holdes generelt en god hygiejne i staldene og ved foderopbevaringen, så tiltrækningen af rotter og mus samt mulighederne for udklækning af fluelarver minimeres, hvorfor det ikke forventes at omkringboende er væsentligt generet af skadedyr fra husdyrbruget.

1.12.3 BIOLOGISK MANGFOLDIGHED I FORHOLD TIL KATEGORI 1- OG 2-NATUR SAMT BILAG IV-ARTER

Ammoniakfordampningen fra husdyrbruget overholder alle lovens afskæringskriterier for ammoniakdeposition til kategori 1 og 2-natur. Totaldepositionen til det nærmeste kategori 1 naturområde er vurderet til 0,0 kg N pr ha pr år. Tilstanden af nærmeste kategori 1 naturområde forventes derfor ikke ændret af ammoniakfordampningen fra husdyrproduktionen på ejendommen.

Totaldepositionen til det nærmeste kategori 2 naturområde er 0,0 kg N pr ha pr år. Tilstanden af det nærmeste kategori 2 naturområde forventes derfor ikke ændret af ammoniakfordampningen fra husdyrproduktionen på ejendommen.

Levesteder for bilag IV-dyrearter i området forventes ligeledes ikke at blive påvirket af husdyrproduktionen på gården, da der ingen findes oplysninger om levesteder indenfor en radius på 1,4 km fra ejendommen.

1.12.4 JORDAREALER, JORDBUND, VAND, LUFT OG KLIMA

Udbringning af husdyrgødning fra ejendommen reguleres af generel lovgivning for udbringning af husdyrgødning.

Generelt er markdriften omfattet af regulering mht. næringsstofførsel og sædskifte, hvilket har positiv betydning for jordens frugtbarhed og udvaskning af næringsstoffer til vandmiljøet.

Det forventes, at projektet ikke har negativ indvirkning på luft eller klima.

1.12.5 MATERIELLE GODER, KULTURARV OG LANDSKABET

Der er taget højde for påvirkningen af materielle goder, kulturarv og landskabet. Det vurderes at ingen af disse tre parametre vil blive påvirket væsentligt i forbindelse med godkendelse af husdyrbruget.

1.13 BILAG 1. MILJØLEDELSE

Til opslagstavlen / Husk din miljøledelse 2020

Miljøpolitik

BEDRIFT/ADRESSE:
Frølundvej 80 7400 Herning

Gem alle registreringer i mindst 5 år. De skal forevises ved miljøblysn!

Dette er den overordnede miljøpolitik for bedriften

- ✓ Vi opfylder alle lovkrav og sikkerhedsforskrifter på miljøområdet.
- ✓ Vi reviderer politikker og mål en gang årligt.
- ✓ Vi vedligeholder et miljøledelsessystem, følger principperne om godt landmandskab og producerer i respekt for miljø og omgivelser.
- ✓ Vi sikrer, at medarbejdere er informeret omkring vor miljøpræstationer.
- ✓ Vi vil reducere miljøbelastningen ved aktiviteter under hensyntagen til tekniske, økonomiske og forretningsmæssige rammer.
- ✓ Vi ønsker løbende at reducere miljøbelastningen fra landbruget.

Spar ressourcer | Spar penge | Spar miljøet



Til opslagstavlen / Husk din miljøledelse 20

Mini Miljøledelsessystem

INFORMER DINE KOLLEGAER

<p><input type="checkbox"/> I år har jeg valgt at gøre en indsats for: <small>(f.eks. at nedbringe strømforbruget)</small></p> <p>1. Sænkning af fosforindhold i foder 2. Bedre miljø i stalden</p>	<p><input type="checkbox"/> Hvad er status inden start: <small>(f.eks. at nuværende strømforbrug er xxx kwh)</small></p> <p>_____</p> <p>_____</p>
<p><input type="checkbox"/> Mit mål er at: <small>(f.eks. at nedbringe strømforbruget med x pct.)</small></p> <p>1. mindre fosfor i husdyrgødning 2. mindre ammoniak i stalden</p>	<p><input type="checkbox"/> Hvad er status efter indsats: <small>(f.eks. at strømforbrug er xxx kwh efter ændring)</small></p> <p>1. Analyse vil dokumentere mindre fosfor 2. I løbet af året luft/miljø i stalden</p>
<p><input type="checkbox"/> Hvad jeg vil gøre for at nå målet: <small>(f.eks. at udskifte lysarmaturer til LED)</small></p> <p>1. Tilsætning af fosfor fyllase 2. Hyppig udsugning</p>	<p><input type="checkbox"/> Effekt af indsatsen (årligt): <small>(f.eks. at ændringen har nedbragt strømforbrug med xxx pct.)</small></p> <p>_____</p> <p>_____</p>

Gem alle registreringer i mindst 5 år. De skal forevises ved miljøtilsyn!

Bekendtgørelse om tilladelse og godkendelse m.v. af husdyrbrug

§ 43. IE-husdyrbrug skal have et miljøledelsessystem, der opfylder betingelserne i stk. 2.

Stk. 2. Den, der er ansvarlig for driften af husdyrbruget, skal gennemføre og overholde et miljøledelsessystem, herunder

1. formulere en miljøpolitik med afsæt i husdyrbrugets miljøforhold,
2. fastsætte miljømål,
3. udarbejde handlingsplan for det eller de fastsatte miljømål,
4. minimum 1 gang årligt evaluere miljøarbejdet og om nødvendigt foretage justeringer af mål og handlingsplaner og
5. minimum 1 gang årligt gennemgå miljøledelsessystemet.

Stk. 3. De i stk. 2, nr. 1-5, nævnte krav skal kunne dokumenteres enten i form af opbevaring af dokumenter eller ved anden dokumentation, herunder f.eks. i digital form.

Eksempler på steder, du kan spare

RÅVARER: Foder, Rengøringsmidler, Andre hjælpestoffer, Effektivitet, Sprøjtemidler

VAND: Drikkevandsspild, Vaskevand, Rengøring af malkeanlæg.

AFFALD: Nedbringe mængden, Sortering, Genanvendelse.

ENERGI: Lys, Ventilation Varmelamper, Mælkeanlæg og mælkekøling, Fyring, Varmekilde, Isolering Varmefordeling, Genvinding, Brændstof, Dæktype, Reduceret kørsel, Udsiftning af materiel.

Spar ressourcer | Spar penge | Spar miljøet



☑ Til opslagstavlen / Husk din miljøledelse 2020

Mini Miljøledelsessystem

DOKUMENTATION OG REGISTRERINGER AF OBSERVATIONER

REGISTRERING AF

Dato			
Feb 20 Marts 20	Når hoved fytesen til 200 foretager vi hyppig udslusning af gylle		

Udarbejd også procedurer for korrigerende handlinger i tilfælde af udslip (beredskabsplan) og dokumenter de løbende forbedringer på udvalgte områder indenfor de sidste 3 år med minimum 2 observationer - så har du mulighed for at opnå en bedre score ved miljøtilsyn.

Gem alle registreringer i mindst 5 år. De skal forevises ved miljøtilsyn! Spar ressourcer | Spar penge | Spar miljøet

Bilag 2: Oversigt over produktionsarealet

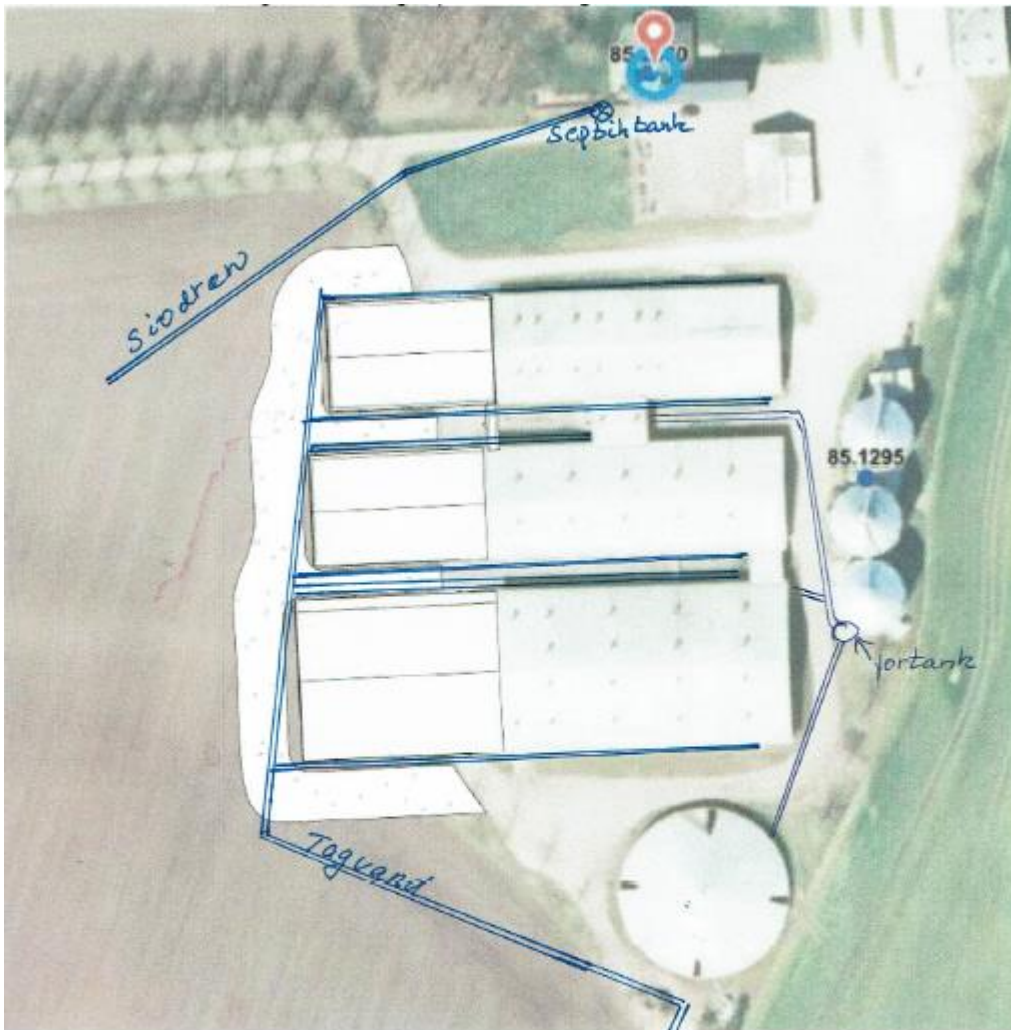
1.4.6 SITUATIONSPLAN, SAMLET ANLÆG

Situationsplanen er ikke målfast. Målfaste tegninger indsendes i forbindelse med byggesøgning.





Bilag 3: Afløbsplan



Med venlig hilsen / Best regards / Mit freundlichen Grüßen

Nina Gamby
Miljøfaglig Chef

