



Rebild
KOMMUNE

§ 12

Lov nr. 1486 af
4. december 2009 om
miljøgodkendelse mv.
af husdyrbrug

4. juni 2014

Tillæg til miljøgodkendelse af husdyrbruget Hjortholm Hjortholmvej 53, Gravlev, 9530 Støvring

- ændring og udvidelse af dyrehold og afsætning af husdyrgødning



Sagsnummer: 09.17.18-P19-21-13

Rebild Kommune

Center Natur og Miljø

Hobrovej 88

9530 Støvring

Telefon 99 88 99 88

raadhus@rebild.dk | www.rebild.dk

Indhold

1	RESUMÉ OG SAMLET VURDERING	3
1.1	ANSØGNING OM MILJØGODKENDELSE	3
1.2	KOMMUNENS AFGØRELSE	3
2	GENERELLE FORHOLD	4
2.1	LOVGRUNDLAG	4
2.2	OFFENTLIGHED	4
2.3	GYLDIGHED	4
2.4	REVURDERING	4
2.5	OPHØR	4
2.6	MEDDELELSEPLIGT – ANLÆG, AREALER, EJERFORHOLD	4
2.7	KLAGEVEJLEDNING	5
3	HUSDYRBRUGET BELIGGENHED OG PLANMÆSSIGE FORHOLD	5
3.1	BYGGE- OG BESKYTTELSESLINJER, AFSTANDE, FREDNINGER MV.	5
3.2	PLACERING I LANDSKABET	5
4	BEDSTE TILGÆNGELIGE TEKNIK (BAT)	6
5	HUSDYRHOLD, STALDANLÆG OG DRIFT	8
5.1	HUSDYRHOLD OG STALDINDRETNING	8
5.2	VENTILATION	9
5.3	FODRING	9
5.4	ENERGI OG VANDFORBRUG	10
5.5	SPILDEVAND – HERUNDER REGNVAND	10
5.6	AFFALD	10
5.7	RÅVARER OG HJÆLPESTOFFER	10
5.8	DRIFTSFORSTYRRELSER ELLER UHELD	10
6	GØDNINGSPRODUKTION OG -HÅNDBLING	11
6.1	GØDNINGSTYPER OG MÆNGDER	11
6.2	FLYDENDE HUSDYRGØDNING	11
6.3	GYLLESEPARERING	11
6.4	GYLLEKØLING	12
6.5	FAST GØDNING INKL. DYBSTRØELSE	12
7	FORURENING OG GENER FRA HUSDYRBRUGET	13
7.1	AMMONIAK OG NATUR	13
7.2	LUGT	13
7.3	FLUER OG SKADEDYR	13
7.4	TRANSPORT	14
7.5	STØJ FRA ANLÆG OG MASKINER	14
7.6	STØV FRA ANLÆG OG MASKINER	14
7.7	LYS	14
8	PÅVIRKNING FRA AREALERNE	15
8.1	UDBRINGNINGSAREALERNE	15
9	PÅVIRKNING AF ARTER MED SÆRLIGT STRENGE BESKYTTELSESKRAV (BILAG IV ARTER) ..	15
10	MANAGEMENT	15
11	EGENKONTROL	15
12	ALTERNATIV LØSNING OG 0-ALTERNATIV	15
13	BILAG	16
13.1	BILAG 1. SITUATIONSPLAN (NUMRENE PÅ STALDE REFERERER TIL IT-ANSØGNINGSSYSTEMET)	16
13.2	BILAG 2. REBILD KOMMUNES SAMLEDE NATURVURDERING	17

1 RESUMÉ OG SAMLET VURDERING

1.1 ANSØGNING OM MILJØGODKENDELSE

Rebild Kommune har den 2. december 2013 modtaget ansøgning om tillæg til miljøgodkendelse af husdyrbruget på Hjortholmvej 53, 9530 Støvring, matrikel nr. 10^b Gravlev By, Gravlev, CVR-nummer: 19067785, P-nummer: 1003668154.

Søren Mølgaard har i henhold til husdyrgodkendelseslovens § 12 ansøgt om følgende udvidelser og ændringer:

- Ændring og udvidelse af dyreholdet fra 634,53 DE til 770,09 DE i slagtesvin, svarende til en ændring fra en årlig produktion på:
 - 23000 stk. slagtesvin 33-107 kg, (5915 stipladser), delvist spaltegulv, 25-49 % fast gulv
 - 2 stk. kødgeder (2 stipladser), dybstrøelse

Til en årlig produktion på:

- 24000 stk. slagtesvin 33-116 kg, (5990 stipladser), delvist spaltegulv, 25-49 % fast gulv
- Ændringer i arealer:
 - Arealerne drives nu af Mølgaard Agro I/S.

Dyreholdet ændres, men der sker ingen bygningsmæssige ændringer. Der sker en udvidelse af slagtesvineholdet på 1000 stk. og afgangsvægten øges med 9 kg.

For at overholde BAT-niveauet for ammoniak laves der foderkorrektioner. For at overholde BAT-niveauet for fosfor, spareres gyllen.

Herudover sker der en ændring på arealdelen, der betyder at arealerne tages ud af godkendelsen.

1.2 KOMMUNENS AFGØRELSE

Rebild Kommune vurderer, at der kan meddeles godkendelse af den ansøgte ændring og udvidelse i henhold til de gældende regler. Miljøgodkendelsen er baseret på oplysningerne i ansøgningen samt efterfølgende vurderinger og betinget af godkendelsens vilkår. Godkendelsen omfatter hele ejendommen, der drives af Søren Mølgaard under CVR-nummer 19067785.

Det er kommunens vurdering, at husdyrbruget har truffet de nødvendige foranstaltninger til at forebygge og begrænse forureningen ved anvendelse af bedste tilgængelige teknik, og at husdyrbruget i øvrigt kan drives på stedet uden at påvirke omgivelserne på en måde, som er uforenelig med hensynet til omgivelserne.

Såfremt vilkårene i denne godkendelse overholdes kan indretning og drift af husdyrbruget ske uden væsentlig påvirkning af miljøet, herunder at projektet ikke skader bevaringsstatus for Natura 2000 områder eller levesteder for arter optaget på Habitatdirektivets bilag IV. En nærmere beskrivelse af vurderingerne fremgår af de enkelte afsnit.

De stillede vilkår vurderes at begrænse risikoen for forurening og ikke-uvæsentlige gener. Der er ikke med denne miljøgodkendelse taget stilling til evt. tilladelser og godkendelser efter anden lovgivning som f.eks. Byggeloven eller Arbejdsmiljøloven.

2 GENERELLE FORHOLD

2.1 LOVGRUNDLAG

Tillægget til miljøgodkendelsen meddeles i henhold til § 12 i lov nr. 1486 af 4. december 2009 om miljøgodkendelse m.v. af husdyrbrug og kapitel 3 i lovbekendtgørelse nr. 879 af 26. juni 2010 om miljøbeskyttelse.

Ejendommens miljøgodkendelse af 10. juli 2012 er fortsat gældende. Dette tillæg til miljøgodkendelse omhandler derfor kun ændringerne og fastsætter kun nye vilkår som supplement til de eksisterende vilkår. Hvor vilkår i den eksisterende godkendelse ændres, så står det anført.

2.2 OFFENTLIGHED

Udkast til miljøgodkendelsen blev sendt til høring hos naboer og skønnede parter i sagen den 28. april 2014 med en frist på 3 uger til at indsende bemærkninger.

Der indkom ingen bemærkninger i høringsperioden.

2.3 GYLDIGHED

Vilkår:

2.3.1 Der gives 2 år til at komme op på det tilladte dyrehold. Hvis udvidelsen af dyreholdet på dette tidspunkt ikke har været helt eller delvist udnyttet, bortfalder den del af godkendelsen, der ikke har været udnyttet.

Kommunens kommentarer og vurdering:

Rebild Kommune vurderer, at 2 år er en realistisk tidshorisont til at komme op på det tilladte dyrehold. Der er stillet vilkår om udnyttelsesperioden.

2.4 REVURDERING

Miljøgodkendelser skal regelmæssigt og mindst hvert 10. år tages op til revurdering. Den første regelmæssige vurdering skal dog foretages, når der er forløbet 8 år. For husdyrbrug omfattet af IE direktivet skal revurderingen dog gennemføres senest 4 år efter EU-kommissionen har offentliggjort BAT-konklusionen.

Ifølge miljøgodkendelsen af 10. juli 2012 er det planlagt at påbegynde den første revurdering i 2020.

2.5 OPHØR

Kommunens kommentarer og vurdering

Der er vurderet på og stillet vilkår vedrørende ophør i miljøgodkendelsen af 10. juli 2012. Rebild kommune vurderer, at der ikke er behov for at stille yderligere vilkår vedrørende ophør.

2.6 MEDDELELSESPLOIGT – ANLÆG, AREALER, EJERFORHOLD

Det er Rebild Kommune, der vurderer, om fremtidige ændringer på bedriften skal udløse krav om tillæg til miljøgodkendelsen.

Udskiftning af arealerne omfattet af denne godkendelse skal altid forud anmeldes til kommunen. Dette skal ske i henhold til de generelle regler på området. Anmeldelsen vurderes herefter af kommunen. Dette skal ske i henhold til de generelle regler på området. Anmeldelsen vurderes herefter af kommunen. Udskiftning af arealer inden for samme kategori (ejede/forpagtede og tredjemands arealer) kan ske uden en ny godkendelse såfremt kommunen vurderer, at de nye arealer ikke er mere sårbare.

2.7 KLAGEVEJLEDNING

Godkendelser og tilladelser kan påklages til Natur- og Miljøklagenævnet inden 4 uger fra afgørelsen er offentligt bekendtgjort. En eventuel klage skal indgives skriftligt til Rebild Kommune, Center Natur og Miljø, Hobrovej 88, 9530 Støvring. Kommunen skal herefter overveje om afgørelsen skal fastholdes. Klagen skal dog senest 3 uger fra klagefristens udløb videresendes til Natur- og Miljøklagenævnet, ledsaget af den påklagede afgørelse og det materiale, der er indgået i sagens bedømmelse. En eventuel klage skal være Rebild Kommune i hænde senest onsdag den 2. juli 2014, kl. 15.

Det er en betingelse for Natur- og Miljøklagenævnets behandling af en klage, at klager indbetaler et gebyr til Natur- og Miljøklagenævnet. Klagegebyret er fastsat til 500 kr. Natur- og Miljøklagenævnet udsender en opkrævning på gebyret, når nævnet har modtaget klagen fra Rebild Kommune. Vejledning om gebyrordningen kan findes på Natur- og Miljøklagenævnets hjemmeside www.nmkn.dk.

Godkendelsen kan godt udnyttes, selvom der klages over den, medmindre Natur- og Miljøklagenævnet bestemmer andet, og under forudsætning af, at andre nødvendige tilladelser er indhentet. Det skal bemærkes, at Natur- og Miljøklagenævnet ved sin behandling kan ændre eller ophæve en godkendelse. Udnyttes en godkendelse, der er klaget over, sker det derfor for egen regning og risiko.

Denne afgørelse kan endvidere indbringes for domstolene, jf. husdyrlovens § 90. En eventuel sag skal være anlagt inden 6 måneder efter annonceringen.

3 HUSDYRBRUGET BELIGGENHED OG PLANMÆSSIGE FORHOLD

3.1 BYGGE- OG BESKYTTELSESLINJER, AFSTANDE, FREDNINGER MV.

Kommunens kommentarer og vurdering

Der er vurderet på og stillet vilkår vedrørende bygge- og beskyttelseslinjer, afstande og fredninger mv. i miljøgodkendelsen af 10. juli 2012. Rebild kommune vurderer, at der ikke er behov for at stille yderligere vilkår vedrørende bygge- og beskyttelseslinjer, afstande, fredninger mv.

3.2 PLACERING I LANDSKABET

Kommunens kommentarer og vurdering

Der er vurderet på og stillet vilkår vedrørende placering i landskabet i miljøgodkendelsen af 10. juli 2012. Rebild kommune vurderer, at der ikke er behov for at stille yderligere vilkår vedrørende placering i landskabet.

4 BEDSTE TILGÆNGELIGE TEKNIK (BAT)

Kommunens kommentarer og vurdering

Et af miljøgodkendelseslovens hovedformål er, at fremme anvendelsen af bedste tilgængelige teknik (BAT), herunder renere teknologi, således at ressourceforbruget og tab af forurenende stoffer til omgivelserne bliver mindst mulig. BAT er således et bredt begreb, der for husdyrbrug omfatter alle anvendte teknikker og miljøteknologi til nedbringelse af forurening. Hvorvidt husdyrbruget lever op til kravet om anvendelse af BAT beror på en helhedsvurdering under hensyntagen til proportionalitetsprincippet.

I vurderingen inddrages følgende punkter:

- Ammoniakemission fra anlæg
- Management
- Foder
- Staldindretning
- Forbrug af vand og energi
- Opbevaring/behandling af husdyrgødning
- Udbringning af husdyrgødning

AMMONIAKEMISSION FRA ANLÆG

Husdyrbrugets emission af ammoniak til omgivelserne påvirkes af flere af ovenstående punkter, og er således en essentiel del af BAT-vurderingen.

Vurderingen af BAT-niveau af ammoniakemissionen er foretaget med baggrund i:

”Vejledende emissionsgrænseværdier opnåelige ved anvendelse af den bedste tilgængelige teknik (BAT) - Husdyrbrug med konventionelt produktion af slagtesvin 30 – 102 kg (gyllebaserede staldsystemer) – omfattet af husdyrgodkendelseslovens §§ 11 og 12, Miljøministeriet, Miljøstyrelsen, 2011”.

Tablet 1: Beregning af BAT.

Gyllebaserede svinestalde		Grundlag: Vejledende emissionsgrænseværdier fra 2011 fra mst.			
Anøgning, version: 2					
SLAGTESVIN 30-102 kg					
	Vægt ind	Vægt ud	Korrektion ved afvigende vægtgrænser foretages med formelen: $((\text{afg.v.} - \text{indg.v.}) * (13,77 + 0,1733 * (\text{afg.v.} + \text{indg.v.}))) / 2838$		
	33	116	Korrektionsfaktor: 1,15790		
	Vejl. BAT Kg NH3-N pr prod. svin (33-107 kg)		Ansøgt antal	Antal DE	Emission (kg NH3-N pr år)
Nyetableringer	0,029 - $((0,029 - 0,022 / (750 - 210)) * (\text{antal DE i slagtesvin} - 210))$		14440	463,17	4310,51
210-750 DE/ 7.560-27.000					
Eksisterende stalde (uden gennemgribende renovering)	0,36		9560	306,64	3985,02
25-49% fast gulv					
SUM slagtesvin:			24000	769,81	8296
Phosfor			Vejl. BAT Kg P pr. DE	Antal DE	Krav (max)
Slagtesvin: 26 kg P/Ha ~ 20,5 kg P/DE			20,5	769,81	15781,11
Sum					15781

På baggrund af ovenstående er den ansøgte produktions vejledende BAT-niveau for ammoniakemission beregnet til 8296 kg NH₃-N /år på godkendelsestidspunktet.

Den ansøgte produktion vurderes at opfylde BAT-niveauet, da ammoniakemissionen er beregnet til 8246,35 kg NH₃-N /år i husdyrgodkendelse.dk.

Niveauet er opnået ved, at ansøger har lavet fodertiltag. Der er i de forskellige afsnit i godkendelsen fastsat vilkår til sikring af, at BAT-niveauet for ammoniakemission overholdes.

Da det ansøgte projekt lever op til BAT-niveauet mht. ammoniakfordampning, er der i godkendelsen ikke taget stilling til fravalg af virkemidler, idet det står ansøger frit for, at vælge de virkemidler, der ønskes til at opnå BAT-niveauet.

MANAGEMENT (LEDELSES- OG KONTROLRUTINER)

Se oplysninger i kapitel 10 og 11, samt i miljøgodkendelsen af 10. juli 2012.

Rebild Kommune er enig med ansøger i, at de valgte tiltag er BAT.

FODER

Se ansøgers redegørelse i afsnit 5.3. samt i miljøgodkendelsen af 10. juli 2012.

For vurdering af BAT-niveau for fosfor i husdyrgødning i svinebesætninger, er miljøstyrelsens vejledende emissionsgrænseværdier benyttet. Værdierne er angivet i miljøstyrelsens vejledninger, nævnt under ovenstående afsnit om ammoniakemission fra anlæg.

Med den valgte sammensætning af dyreholdet, er det beregnet, at fosforindholdet i den mængde husdyrgødning, der produceres på anlægget højst i gennemsnit må være 20,5 kg P/DE ab lager.

Kravet er overholdt idet, gyllen separeres på ejendommen. Der er sat vilkår til sikring heraf, se vilkår 6.3.1.

Rebild Kommune er enig med ansøger i, at de valgte tiltag er BAT.

Vilkår til opnåelse af BAT for ammoniak, se vilkår 5.3.1.

STALDINDRETNING

Ansøgers valg af staldindretning har stor betydning for ejendommens ammoniakemission og fastholdes derfor med vilkår med henblik, at sikre overholdelse af beregnet BAT-niveau for ammoniakemissionen. Kommunens vurdering er, at ansøger har valgt nogle teknikker og teknologier, der samlet set for anlægget opfylder den ovenfor fastsatte emissionsgrænseværdi for ammoniak, som er opnåelig ved anvendelse af den bedst tilgængelige teknik. Ved "teknikker" menes primært teknikker optaget på Miljøstyrelsens vejledende teknologiliste suppleret med valgte fodertilag. På teknologilisten er der optaget teknologier, hvor effekten vurderes at være tilstrækkeligt dokumenteret til, at teknologien kan anvendes uden yderligere dokumentation for effekten.

FORBRUG AF VAND OG ENERGI

Se ansøgers redegørelse i afsnit 5.4, samt i miljøgodkendelsen af 10. juli 2012.

Rebild Kommune er enig med ansøger i, at de valgte tiltag er BAT.

OPBEVARING/BEHANDLING AF HUSDYRGØDNING

Se ansøgers redegørelse i kapitel 6, samt i miljøgodkendelsen af 10. juli 2012.

Ansøger har valgt, at have fast overdækning på gyllebeholder for at opfylde BAT-niveauet mht. ammoniakemission. Der er derfor stillet vilkår om fast overdækning, i miljøgodkendelsen af 10. juli 2012.

UDBRINGNING AF HUSDYRGØDNING

Se ansøgers redegørelse i kapitel 8.1.

Udbringningsarealerne er taget ud af godkendelsen og i stedet afsættes gyllen til biogasanlæg og aftalearealer.

Rebild Kommune anser som udgangspunkt husdyrgødningsbekendtgørelsen generelle udbringningskrav som værende BAT.

OVERORDNET BAT-VURDERING

På baggrund af ansøgers oplysninger, er det Rebild Kommunes vurdering, at ansøger har valgt teknikker og teknologier, der lever op til hvad der er opnåeligt ved anvendelse af bedste tilgængelige teknik. Samlet vurderer Rebild Kommune, at ansøger har truffet de nødvendige foranstaltninger til at forebygge og begrænse forureningen ved anvendelse af den bedste tilgængelige teknik.

5 HUSDYRHOLD, STALDANLÆG OG DRIFT

5.1 HUSDYRHOLD OG STALDINDRETNING

Vilkår:

5.1.1 Vilkår 5.1.1 i miljøgodkendelsen af 10. juli 2012 erstattes af følgende: Den samlede produktion må ikke overstige 770,09 DE på årsplan fordelt på 24000 stk. slagtesvin 33-116 kg. Husdyrholdet skal være sammensat og staldindretning m.v. skal være i overensstemmelse med Der er ændret på det ansøgte dyrehold. I den indsendte ansøgning bliver der søgt til 24.000 slagtesvin i vægtintervallet 33-116 kg. Dermed bliver det ansøgte dyrehold på 770 DE i stedet for det oprindelige på 634,53 DE.

5.1.2 Tabel 2, Tabel 3 og Tabel 4 nedenfor.

5.1.3 Vilkår 5.1.3 i miljøgodkendelsen af 10. juli 2012 erstattes af følgende: Den samlede ammoniakemission fra stald og lager må ikke overstige 8246,35 kg N/år.

Ansøgers oplysninger:

Der er ændret på det ansøgte dyrehold. I den indsendte ansøgning bliver der søgt til 24.000 slagtesvin i vægtintervallet 33-116 kg. Dermed bliver det ansøgte dyrehold på 770 DE i stedet for det oprindelige på 634,53 DE.

Tabel 2: Staldoversigt med angivelse af stald-ID for staldnavn.

StaldID	Staldafsnit navn
ST-202331	Eks. Slagtesvinestald
ST-202332	Ny slagtesvinestald

Tabel 3: Oversigt over dyretyper og staldsystemer, der indgår i ansøgningen.

Staldsystem kode	Navn på dyretype og staldsystem	Nudrift/ansøgt	Antal dyr	Antal DE
SvSI02	Slagtesvin, Delvis spaltegulv, 25-49% fast gulv	Nudrift	8964	221,26
		Ansøgt	24000	769,81

Tabel 4: Produktionsoversigt med angivelse af kode for dyrekategori.

StaldID	Godk. pligtig renovering	Staldsystem kode	Nudrift/ansøgt	Antal dyr	Antal Stipladser	Evt. vægt (kg)/alder (mdr.)		Evt. mælkeydelse (EKM) /ændret fravænningsvægt i alt per årssø*	Antal DE
						Ind	Ud		
ST-202331	Nej	SvSI02	Nudrift	8964	2390	30,00	100,00		221,26
			Ansøgt	9560	2390	33,00	116,00		306,64
ST-202332	Nej	SvSI02	Nudrift	0	0	32,00	107,00		0,00
			Ansøgt	14440	3600	33,00	116,00		463,17
Sum			Nudrift						221,26
			Ansøgt						769,81
Ændring alle produktioner:									548,55

BAT-emissionsgrænseværdien er beregnet til: 8.293 Kg N. ud fra følgende betingelser:

0,25785 Kg N / Sl. sv. (463 DE i nye stalde) * 14.440 stk. = 3.723 Kg N

0,36 kg N / sl. sv. Eksisterende stalde * 9.560 stk. = 3.442 Kg N

I alt 7.165 kg N * vægtskorrektion 1,157 = 8.293 kg N

Ammoniakfordampningen er 8249 Kg N i ansøgningskemaet

Kommunens kommentarer og vurdering:

Placering af det enkelte staldanlæg fremgår af bilag 1 – situationsplan.

Ansøger har søgt om 1000 slagtesvin mere og en øget afgangsvægt. For at fastholde ansøger på produktion, stipladser og staldindretning er der sat vilkår hertil.

5.2 VENTILATION

Kommunens kommentarer og vurdering:

Der er vurderet på og stillet vilkår vedrørende ventilation i miljøgodkendelsen af 10. juli 2012. Rebild kommune vurderer, at der ikke er behov for at stille yderligere vilkår vedrørende ventilation.

5.3 FODRING

Vilkår:

5.3.1 Vilkår 5.3.1 i miljøgodkendelsen af 10. juli 2012 erstattes af følgende: Den totale mængde N ab dyr pr. år beregnet som N ab dyr pr. slagtesvin x antallet af producerede slagtesvin skal være mindre end 72298 kg N pr. "N ab dyr pr. slagtesvin" beregnes ud fra følgende ligning: $N \text{ ab dyr pr. slagtesvin} = (((\text{afgangsvægt} - \text{indgangsvægt}) \times FE_{sv} \text{ pr. kg tilvækst} \times \text{gram råprotein pr. } FE_{sv}) / 6250) - (\text{afgangsvægt} - \text{indgangs-vægt}) \times 0,0296 \text{ kg N pr. kg tilvækst}$), hvor $\text{afgangsvægt} = \text{slagtevægt} \times 1,31$.

5.3.2 N ab dyr skal på baggrund af logbogens eller produktionskontrollens oplysninger beregnes for en sammenhængende periode på minimum 12 måneder.

Tabel 5: Forudsætninger for råproteintildeling til slagtesvin.

Faktor	Værdi
Antal producerede slagtesvin	24000
Indgangsvægt (kg)	33
Afgangsvægt (kg)	116
FE _{sv} pr. kg tilvækst	2,86
Gram råprotein pr. FE _{sv} (g)	144
Kg N ab dyr pr. svin	3,012
Den totale mængde N ab dyr pr. år	72298

Regneeksempel:

Kg N ab dyr pr. slagtesvin: $((116-33) \times 2,86 \times 144) / 6250 - (116-33) \times 0,0296 = 3,012$

Den totale mængde N ab dyr pr. år: $24000 \times (((116-33) \times 2,86 \times 144) / 6250 - (116-33) \times 0,0296) = 72298$ kg

Ansøgers oplysninger:

Gyllekøling er fjernet som ammoniakreducerende tiltag, men der er indsat et fodringsniveau på 144 gr. råprotein/ FE.

Kommunens kommentarer og vurdering:

Ansøger har valgt at anvende fodertiltag som virkemiddel for at opfylde BAT-niveauet og fastholdes derfor på det i godkendelsen. I ansøgningen er indholdet af råprotein i foderet til slagtesvin opgivet til at være maksimalt 144 gram råprotein/FE. Disse værdier indgår som forudsætning for beregning af ammoniakemission og den tilladte udvaskning af kvælstof til miljøet. Vilkårene er stillet i overensstemmelse med Miljøstyrelsens teknologiblad om råprotein i slagtesvinefoder¹.

I miljøgodkendelsen af 10. juli 2012 var der vilkår om fodring. Dette vilkår erstattes af ovenstående vilkår. Vilkårene om logbog og øvrig egenkontrol gælder stadig.

¹ Link: http://mst.dk/media/mst/66899/ENDELIG%20UDGAVE_RÅPROTEIN_SLAGTESVIN_300511.pdf

Rebild Kommune vurderer, at kravet til BAT er overholdt med de planlagte fodertiltag og at der ikke er behov for at stille yderligere vilkår vedrørende fodring.

5.4 ENERGI OG VANDFORBRUG

Kommunens kommentarer og vurdering:

Vær opmærksom på at der skal søges en vandindvindingstilladelse til udvidelsen.

Der er vurderet på og stillet vilkår vedrørende energi og vandforbrug i miljøgodkendelsen af 10. juli 2012. Rebild kommune vurderer, at der ikke er behov for at stille yderligere vilkår vedrørende energi og vandforbrug.

5.5 SPILDEVAND – HERUNDER REGNVAND

Kommunens kommentarer og vurdering:

Der er vurderet på og stillet vilkår vedrørende spildevand –herunder regnvand i miljøgodkendelsen af 10. juli 2012. Rebild kommune vurderer, at der ikke er behov for at stille yderligere vilkår vedrørende spildevand –herunder regnvand.

5.6 AFFALD

Kommunens kommentarer og vurdering:

Der er vurderet på og stillet vilkår vedrørende affald i miljøgodkendelsen af 10. juli 2012. Rebild kommune vurderer, at der ikke er behov for at stille yderligere vilkår vedrørende affald.

5.7 RÅVARER OG HJÆLPESTOFFER

Kommunens kommentarer og vurdering:

Der er vurderet på og stillet vilkår vedrørende råvarer og hjælpestoffer i miljøgodkendelsen af 10. juli 2012. Rebild kommune vurderer, at der ikke er behov for at stille yderligere vilkår vedrørende råvarer og hjælpestoffer.

5.8 DRIFTSFORSTYRRELSER ELLER UHELD

Kommunens kommentarer og vurdering:

Der er vurderet på og stillet vilkår vedrørende driftsforstyrrelser og uheld i miljøgodkendelsen af 10. juli 2012. Rebild kommune vurderer, at der ikke er behov for at stille yderligere vilkår vedrørende driftsforstyrrelser og uheld.

6 GØDNINGSPRODUKTION OG -HÅNDTERING

6.1 GØDNINGSTYPER OG MÆNGDER

Bedriftens produktion samt evt. modtagelse og afsætning af husdyrgødning fordelt på typer med oplysninger om indhold af N og P fremgår af IT-ansøgningsskemaet.

Tabel 6: Årlig gødningsproduktion.

Gødningstype	Kg kvælstof	Kg fosfor	DE
Svinegylle	63961,61	17067,86	769,80
I alt produceret	63961,61	17067,86	769,8

Tabel 7: Afsætning af husdyrgødning.

Gødningstype	Kg kvælstof	Kg fosfor	DE
Væskefraktion til Mølgaard Agro I/S	23980,00	2728,00	199,60
Fiberfraktion til Biogasanlæg	18548,61	11901,86	391,40
Væskefraktion til Biogasanlæg	21433,00	2439,00	178,80
I alt afsat	63961,61	17068,86	769,8

6.2 FLYDENDE HUSDYRGØDNING

Kommunens kommentarer og vurdering:

Placering af gyllebeholdere fremgår af bilag 1.

I miljøgodkendelsen af 10. juli 2012 er der stillet vilkår om, at alle gyllebeholderene skal have telt-overdækning og der skal træffes aftale om reparation af evt. skade af teltoverdækningen, hvis skaden ikke kan repareres indenfor 1 uge. I perioden til skaden er repareret, er det de gældende regler for flydelag, som skal efterkommes.

Det vurderes herefter, at det ansøgte lever op til BAT med hensyn til gyllehåndtering og det vurderes ikke nødvendigt at stille yderligere vilkår.

6.3 GYLLESEPARERING

Vilkår:

6.3.1 Vilkår 6.4.1 i miljøgodkendelsen af 10. juli 2012 skal rettes til følgende: Alt flydende husdyrgødning skal separeres og fiberfraktionen leveres til et biogasanlæg.

Ansøgers oplysninger:

Beregninger på separationsprodukter til Svineproduktion

Ejendom: Hjortholm



Indtastning foregår kun i blå felter

Separatortype - vælg nr fra listen til højre	4
Mængde rågylle i tons	13202
Antal DE i den behandlede mængde	770
kg N i alt	63962
kg N/DE	83,1
kg N/t	4,84
kg P/t	1,29
kg K/t	
Udnyttelseskrav kvælstof	75,0

separatortyper:	1	SB 250 SB Engineering Aalestrup	
	2		
	3		
	4	Kemira Miljø anlæg	
	5	Skrudpresse (Alto)	
	6	Gas Dekander	
	7	POK- anlæg (Stæring)	

Forventning til separation:	mængde fiber %	% N i fiber	% P i fiber	% K i fiber
Kemira Miljø anlæg	9,0	29,0	70,0	29,0

	mængde i tons	kg N	DE	kg N/DE	kg N/t	kg P/t	kg K/t
Forventet indhold i Væskefraktion	12013,82	45413,02	378,4	120,0	3,78	0,43	0,00

Krav til udnyttelse af kvælstof	77,0
---------------------------------	------

	mængde i tons	kg N	DE	kg N/DE	kg N/t	kg P/t	kg K/t
Forventet indhold i Fiberfraktionen	1188,18	18548,98	391,6	47,4	15,61	10,03	0,00
Mål analyse (gen. / og evt tons)							

Krav til udnyttelse af kvælstof	75,0
---------------------------------	------

Afstemning samlet indhold	13202	63962	770,0
---------------------------	-------	-------	-------

Kommunens kommentarer og vurdering:

I miljøgodkendelsen af 10. juli 2012 er der stillet vilkår om, at der skal indgås en skriftlig aftale om afsætning af fiberfraktionen. Det vurderes herefter ikke nødvendigt at stille yderligere vilkår.

Husdyrgødningsbekendtgørelsens regler om opbevaring og overdækning af fast gødning gælder også for tørstoffraktioner.

6.4 GYLLEKØLING**Vilkår:**

6.4.1 Vilkår 6.5.1, 6.5.2, 6.5.3, 6.5.4, 6.5.5 og 6.5.6 i miljøgodkendelsen af 10. juli 2012 slettes.

Ansøgers oplysninger:

Gyllekøling er fjernet som ammoniakreducerende tiltag, men der er indsat et fodringsniveau på 144 gr. råprotein/ FE.

Kommunens kommentarer og vurdering:

Ansøger har opnået BAT- niveauet for ammoniak ved fodertiltag og overdækning af gyllebeholdere

6.5 FAST GØDNING INKL. DYBSTRØELSE**Vilkår:**

6.5.1 Vilkår 6.6.1 i miljøgodkendelsen af 10. juli 2012 slettes.

Ansøgers oplysninger:

Vilkår nr. 6.6.1 i den oprindelige miljøgodkendelse skal fjernes eftersom der ikke længere er dybstrøelse på ejendommen.

Kommunens kommentarer og vurdering:

I miljøgodkendelsen af 10. juli 2012 er der stillet vilkår om, at dybstrøelse skal køres direkte ud og nedpløjes. Dette vilkår er ikke relevant, da der ikke længere modtages dybstrøelse.

7 FORURENING OG GENER FRA HUSDYRBRUGET

7.1 AMMONIAK OG NATUR

Kommunens kommentarer og vurdering:

Miljøgodkendelsen gives på en række generelle vilkår, der bl.a. sigter mod beskyttelse af natur mod uønskede påvirkninger. Efter vurdering af projektoplysningerne og områdets natur- og landskabsforhold finder Rebild Kommune, at godkendelsen sikrer naturbeskyttelsesinteresserne i området. Der stilles derfor ikke supplerende vilkår til naturbeskyttelse.

Det vurderes, at projektet er i overensstemmelse med retningslinjerne i kommuneplan 2013 for beskyttelse af natur og landskab. Specifikt vurderes projektet ikke at ville forringe tilstand af beskyttede naturtyper eller modvirke mål om gunstig bevaringsstatus for naturtyper og arter, der er udpegningsgrundlag for NATURA 2000-områder eller forringe levevilkår for bilag IV-arter.

For en udførlig naturvurdering henvises til bilag 2.

7.2 LUGT

Ansøgers oplysninger:

Tabel 8: Samlet resultat af lugtberegning.

Område	Andre ejendomme med mere end 75 DE(antal)	Beregnings model	Samlet ukorrigeret	Korrigeret geneafstand (ansøgt drift)	Korrigeret geneafstand (nudrift)	Vægtet gennemsnits afstand	Genekriterie overholdt
Eksisterende eller fremtidig byzone	0	Ny	1131,89	0,00	0,00	0,00	Genekriterie overholdt. Ingen nabobeboelser/byzone indenfor 1,2 gange geneafstand.
Samlet bebyggelse	0	Ny	882,52	0,00	0,00	0,00	Genekriterie overholdt. Ingen nabobeboelser/byzone indenfor 1,2 gange geneafstand.
Enkelt bolig	0	Ny	464,37	0,00	0,00	0,00	Genekriterie overholdt. Ingen nabobeboelser/byzone indenfor 1,2 gange geneafstand.

Kommunens kommentarer og vurdering:

Som det ses af Tabel 8 overholder den ansøgte produktion lovens minimumkrav til lugtgeneafstande til de forskellige typer af beboelse i området. Kommunen finder det ikke nødvendigt at stille yderligere vilkår end det der er stillet i miljøgodkendelsen af 10. juli 2012.

7.3 FLUER OG SKADEDYR

Kommunens kommentarer og vurdering:

Der er vurderet på og stillet vilkår vedrørende fluer og skadedyr i miljøgodkendelsen af 10. juli 2012. Rebild kommune vurderer, at der ikke er behov for at stille yderligere vilkår vedrørende fluer og skadedyr.

7.4 TRANSPORT

Kommunens kommentarer og vurdering:

Der er vurderet på transport i miljøgodkendelsen af 10. juli 2012. Rebild kommune vurderer, at der ikke er behov for at stille yderligere vilkår vedrørende transport.

7.5 STØJ FRA ANLÆG OG MASKINER

Kommunens kommentarer og vurdering:

Der er vurderet på og stillet vilkår vedrørende støj fra anlæg og maskiner i miljøgodkendelsen af 10. juli 2012. Rebild kommune vurderer, at der ikke er behov for at stille yderligere vilkår vedrørende støj fra anlæg og maskiner.

7.6 STØV FRA ANLÆG OG MASKINER

Kommunens kommentarer og vurdering:

Der er vurderet på og stillet vilkår vedrørende støv fra anlæg og maskiner i miljøgodkendelsen af 10. juli 2012. Rebild kommune vurderer, at der ikke er behov for at stille yderligere vilkår vedrørende støv fra anlæg og maskiner.

7.7 LYS

Kommunens kommentarer og vurdering:

Der er vurderet på lys i miljøgodkendelsen af 10. juli 2012. Rebild kommune vurderer, at der ikke er behov for at stille yderligere vilkår vedrørende lys.

8 PÅVIRKNING FRA AREALERNE

8.1 UDBRINGNINGSAREALERNE

Vilkår:

8.1.1 Vilkår 8.1.1, 8.1.2 og 8.1.3 i miljøgodkendelsen af 10. juli 2012 slettes.

Ansøgers oplysninger:

Der er korrigeret i udbringningsarealerne således at gyllen bliver eksporteret til Mølgaard Agro I/S.

Kommunens kommentarer og vurdering:

Ansøgningen omfatter ikke arealer.

Arealerne er vurderet i miljøgodkendelsen af arealer, der er meddelt Mølgaard Agro I/S, Ouevej 11, Redsø, 9500 Hobro, den 27. december 2013.

9 PÅVIRKNING AF ARTER MED SÆRLIGT STRENGE BESKYTTELSESKRAV (BILAG IV ARTER)

Kommunens oplysninger:

For yderligere henvises der til kommunens beskrivelse i naturvurderingen, der er vedlagt som bilag 2.

10 MANAGEMENT

Kommunens kommentarer og vurdering:

Der er vurderet på management i miljøgodkendelsen af 10. juli 2012. Rebild kommune vurderer, at der ikke er behov for at stille yderligere vilkår vedrørende management.

11 EGENKONTROL

Kommunens kommentarer og vurdering:

Der er vurderet på egenkontrol i miljøgodkendelsen af 10. juli 2012. Rebild kommune vurderer, at der ikke er behov for at stille yderligere vilkår vedrørende egenkontrol.

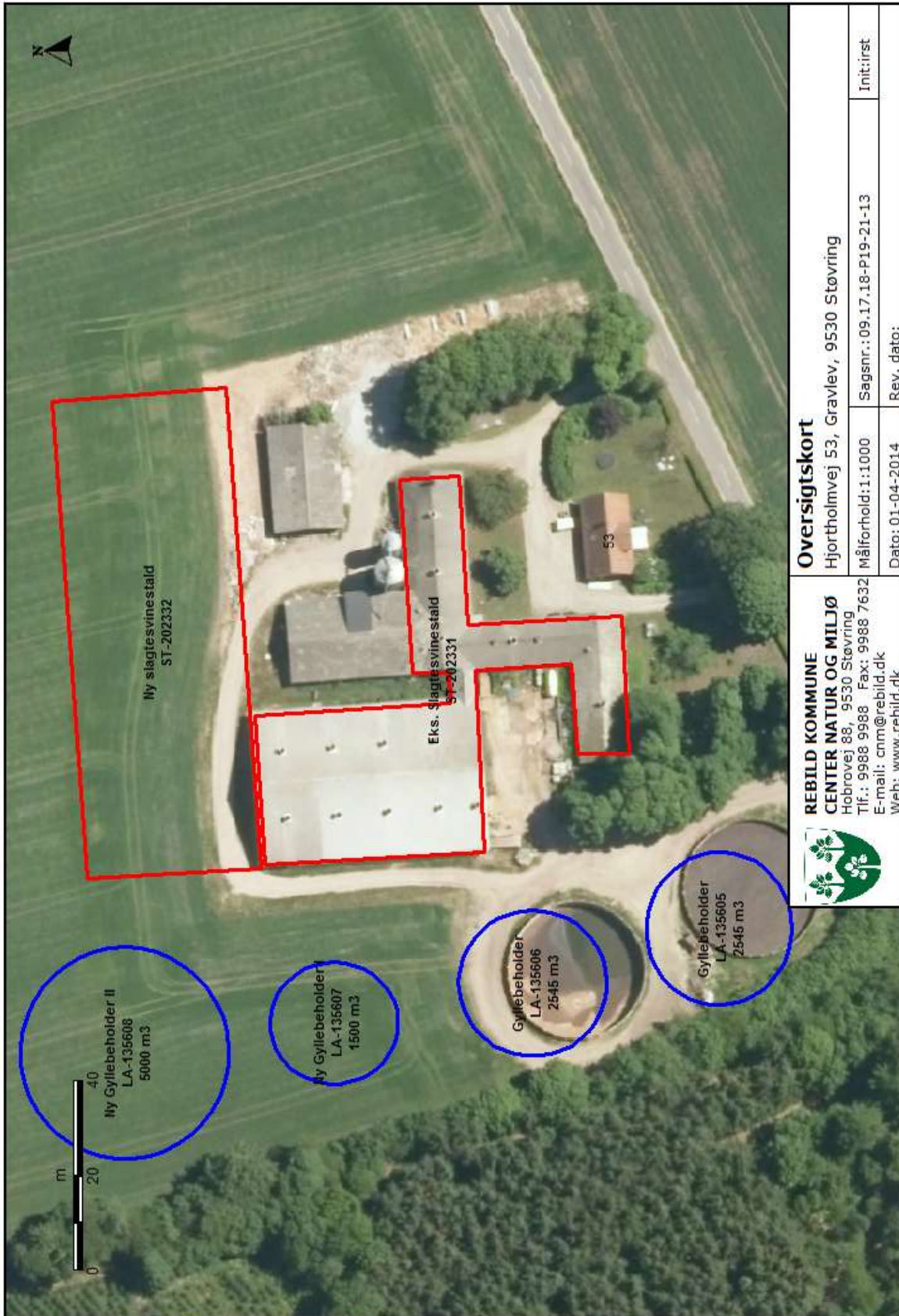
12 ALTERNATIV LØSNING OG 0-ALTERNATIV

Kommunens kommentarer og vurdering:

Der er vurderet på alternative løsninger og 0-alternativet i miljøgodkendelsen af 10. juli 2012. Rebild kommune vurderer, at der ikke er behov for at stille yderligere vilkår vedrørende alternative løsninger og 0-alternativet.

13 BILAG

13.1 BILAG 1. SITUATIONSPLAN (NUMRENE PÅ STALDE REFERERER TIL IT-ANSØGNINGSSYSTEMET)



13.2 BILAG 2. REBILD KOMMUNES SAMLEDE NATURVURDERING

Påvirkning af natur

Nærværende vurdering fokuserer på projektets ændrede påvirkning af natur i forhold til ovennævnte miljøgodkendelse. Ændringerne vedrører ammoniakemissionen fra svinebrugets stalde og gødningslagre. Der er ikke ændringer i arealanvendelsen til vurdering. For fuldstændig beskrivelse af svinebrugets påvirkning af natur og landskab henvises til miljøgodkendelsen af 10. juli 2012.

Tillægget til miljøgodkendelsen forudsætter, at projektet foruden husdyrloven er i overensstemmelse med kommuneplanmål for natur og landskab, naturbeskyttelsesloven samt EU-habitatdirektivet.

Såvel aktuel som ændret drift, der anerkendes med tillægget til miljøgodkendelsen, påvirker områdets naturtyper. Påvirkningerne stammer dels fra stald og lager og dels fra drift af markarealerne. Påvirkningerne fra stald og lager består fortrinsvist i ammoniakfordampning, der resulterer i kvælstofdeposition på nærliggende naturarealer. Påvirkningerne fra drift af markarealerne kan bestå i intensiveret drift af arealerne (opdyrkning, hyppigere omlægning, forøget gødsning) eller randpåvirkninger af tilstødende naturarealer (overfladeafstrømning, jordfygning, afdrift af sprøjtemidler eller ammoniaktab ved udbringning af husdyrgødning).

Konsekvenserne af påvirkningerne er vurderet i forhold til nedenfor nævnte planlægning og bestemmelser for natur- og landskabsbeskyttelse.

Påvirkning fra stald og lager

Dyreholdet ændres, men der sker ingen bygningsmæssige ændringer i forhold til miljøgodkendelsen af 10. juli 2012.

Naturbeskyttelsesloven:

De oplyste ændringer af svinebruget kræver ikke dispensation fra museumslovens bestemmelser om fredede fortidsminder og beskyttede diger eller naturbeskyttelseslovens bestemmelser om bygge- og beskyttelseslinjer eller fredningsbestemmelser.

Ammoniakemissionen fra stalde og gødningslagre er beregnet til at stige fra 7304 kg N/år til 8246,35 kg N/år. Stigningen udgør således 942,35 kg N/år.

De nærmeste naturarealer i forhold til svinebrugets anlæg udgøres af § 3-registrerede naturarealer, se punkterne på kortbilag 4 i miljøgodkendelsen af 10. juli 2012.

Tabel 9: Naturpunkter hvortil der er foretaget beregning af kvælstofdeposition.

Punkt	Naturtype	Merdeposition (kg N/ha/år)	Totaldeposition (Kg N/ha/år)
1	Eng	1,2	2,3
2	Mose	1,0	1,9
3	Sø	0,9	1,7
4	Eng	0,3	0,5
5	Mose	0,4	0,6
6	Skov	10,5	15,4

Naturpunkterne er hver især beskrevet i Naturvurderingen i bilag 3 i miljøgodkendelsen af 10. juli 2012.

Svinebruget ligger i område med kun ganske lidt § 3-beskyttet natur. Eneste nærliggende § 3-natur er en lille tilgroet mose 100 meter syd for svinebruget. Øvrige udvalgte naturpunkter er foruden skovbryn i plantagen umiddelbart vest for svinebruget nogle småbiotoper, der ligger spredt i et større område.

Af de udvalgte naturpunkter vurderes den tilgroede mose i punkterne 1 og 2 umiddelbart at rumme mest naturkvalitet. Der er tale om en ca. 1 ha oprindelig hedemose, hensigtsmæssigt omgivet og beskyttet af en udyrket bræmme, men alligevel i ugunstig udvikling. Den tidligere lysåbne og næringsfattige mose er under tilgroning med Birk og Pil, som det ikke er realistisk at vende. Den beregnede merdeposition på 1,2 kg N/ha/år vurderes ikke have væsentlig indvirkning på mosens fremtidige naturtilstand.

De beregnede merdepositioner på naturpunkterne 3, 4 og 5 er mindre end 1 kg N/ha/år og vurderes uden målbar effekt på naturkvaliteten af disse småbiotoper.

Såvel beregnet merdeposition som totaldeposition på naturpunkt 6 er væsentlig højere end i beregningerne i miljøgodkendelsen af 10. juli 2012. Beregningerne er lavet i skovkanten umiddelbart vest for svinebrugets stalde og gødningslagre. Rebild Kommunes vurderer at de nærliggende skovarealer udgøres af robust produktionsskov, konkret nåletræsplantage uden kendte biologiske interesser.

På baggrund af afstand og retning skønnes det ikke relevant at beregne og vurdere på svinebrugets påvirkninger af andre naturarealer.

Projektet opfylder husdyrlovens krav vedrørende ammoniaktab og er ikke i strid med naturbeskyttelseslovens bestemmelser. Det vurderes herved, at svinebruget i realistisk og hensigtsmæssigt omfang bidrager til mål om reduktion af ammoniakbelastning af området naturarealer.

Natura 2000-områder og bilag IV-arter:

Der er vurderet på Natura 2000-områder og bilag IV-arter i miljøgodkendelsen af 10. juli 2012.

Kommuneplan 2013:

Svinebrugets anlæg ligger i område, der er udpeget som særligt værdifuldt landbrugsområde og værdifuldt kulturmiljø.

Der sker ingen bygningsmæssige ændringer i forhold til miljøgodkendelsen af 10. juli 2012, men dyreholdet ændres.

Projektets lokalisering er helt i tråd med områdets udpegning som særligt værdifuldt jordbrugsområde. Det konkrete kulturmiljø i det udpegede værdifulde kulturmiljø (nr. 12, Hjedsbæk Plantage) er den usædvanlige koncentration af fortidsminder i plantagen. Svinebrugets anlæg ligger udenfor denne, i periferien af det udpegede område og uden visuel sammenhæng med fortidsminder. Lokaliseringen vurderes derfor ikke at være i strid med retningslinje 5.2.2 for beskyttelse af værdifulde kulturmiljøer.

Sammenfatning:

Miljøgodkendelsen gives på en række generelle vilkår, der bl.a. sigter mod beskyttelse af natur mod uønskede påvirkninger. Efter vurdering af projektoplysningerne og områdets natur- og landskabsforhold finder Rebild Kommune, at godkendelsen sikrer naturbeskyttelsesinteresserne i området. Der stilles derfor ikke supplerende vilkår til naturbeskyttelse.

Det vurderes, at projektet er i overensstemmelse med retningslinjerne i kommuneplan 2013 for beskyttelse af natur og landskab. Specifikt vurderes projektet ikke at ville forringe tilstand af beskyttede naturtyper eller modvirke mål om gunstig bevaringsstatus for naturtyper og arter, der er udpegningsgrundlag for NATURA 2000-områder eller forringe levevilkår for bilag IV-arter.