

Afsender:
Natur & Miljø
Gothersgade 20, 7000 Fredericia



Bradals Produkthandel ApS
Bergsøesvej 28
8600 Silkeborg

Att.: Thomas Bradal, e-mail: tb@bradal.dk

Miljøgodkendelse til omladning af jern- og metalkrot på kaj 22 hos Bradal Produkthandel ApS

20-12-2019

Virksomhedens navn: Bradals Produkthandel ApS
Virksomhedens adresse: Centerhavnsvej 12, 7000 Fredericia
Matr. nr.: 391pn, Fredericia Stadsjorder
CVR-nr.: 27292461
P-nr.: 1024226057
Listebetegnelse: K212, "Anlæg for midlertidig oplagring af ikke-farligt affald eller affald af elektrisk og elektronisk udstyr forud for nyttiggørelse eller bortskaffelse med en kapacitet for tilførsel af affald på 30 tons om dagen eller med mere end 4 containere med et samlet volumen på mindst 30 m³, bortset fra anlæg omfattet af listepunkt 5.5 i bilag 1 til bekendtgørelse om godkendelse af listevirksomhed eller listepunkt K 211 i bilag 2 til bekendtgørelse om godkendelse af listevirksomhed.

Doknr.
108561/19

Sagsnr.
18/3440
KS: Mette Schjødt

Rekonditionering, herunder omlastning, omemballering eller sortering af ikke-farligt affald eller affald af elektrisk og elektronisk udstyr forud for nyttiggørelse eller bortskaffelse med en kapacitet for tilførsel af affald på 30 tons om dagen eller med mere end 4 containere med et samlet volumen på mindst 30 m³, bortset fra anlæg omfattet af listepunkt 5.1 d i bilag 1 til bekendtgørelse om godkendelse af listevirksomhed eller listepunkt K 211 i bilag 2 til bekendtgørelse om godkendelse af listevirksomhed."

Gothersgade 20
7000 Fredericia
W: www.fredericia.dk

CVR:
69116418

Kontaktperson
Katrine Lykke Højgaard
T: 72 10 76 03
M: 41136003
E: katrine.hojgaard@fredericia.dk

Sammendrag

Fredericia Havn A/S har på vegne af Bradals Produkthandel ApS den 28. november 2018 søgt om miljøgodkendelse til omladning af jern- og metalkrot på Centerhavnsvej 12, 7000 Fredericia.

Der søges om tilladelse til en omladningsplads på 8.700 m² på Fredericia Havn, kaj 22, til opbevaring af forskellige typer rent klipjern (jernskrotfraktioner) fra Bradals Produkthandel ApS. Jernskrottet, som



modtages fra Bradals Produkthandel ApS' aktiviteter fra forskellige afdelinger eller kunder, samles og opstakkes på pladsen, inden lastning og udskibning til eksport med henblik på nyttiggørelse.

Jernskrottet transporteres både med lastbiler til pladsen og indskibes med mindre skibe. Når jernskrottet er aflæsset på pladsen, opstakkes det i bunker med gummihjulslæsser og kran, hvorefter det lastes med havnekran til udskibning.

Det maksimale oplag af skrot på pladsen er 54.000 tons. Der forventes at være 10-20 udskibninger og 30-50 indskibninger årligt.

De væsentligste miljøpåvirkninger fra omladningspladsen forventes at være støj, støv og miljøfremmede stoffer i overfladevand.

De væsentligste støjkilder er tilkørsel af jernskrot til pladsen med lastbiler, losning af jernskrot fra skib, aflæsning og opstakning af jernskrottet, herunder operationer ved håndtering samt lastning af skib før udskibning. De væsentligste luftpåvirkninger er metalstøv fra håndtering af jernskrottet.

Overfladevand ledes via olieudskilleranlæg til offentlig regnvandsledning. Da der er miljøfremmede stoffer i overfladevand, som ikke normalt forekommer ved tag- og overfladevand, er indholdet af disse reguleret i en særskilt tilslutningstilladelse efter spildevandsbekendtgørelsen.

Med miljøgodkendelsens vilkår vurderer Fredericia Kommune, at virksomheden kan drives uden væsentlige gener for omgivelserne. Der er stillet de nødvendige vilkår til forebyggelse af forurening og til sikring af miljømæssig korrekt håndtering af jernskrottet på omladningspladsen. Der er blandt andet vilkår om tætte belægninger, driftsinstruktioner og etablering af foranstaltninger med henblik på at forebygge, begrænse og afværge væsentlige gener i omgivelserne.

Afgørelse og vilkår

Fredericia Kommune meddeler miljøgodkendelse til omladning af jern- og metalskrot på Centerhavnsvej 12, 7000 Fredericia.

Fredericia Kommune vurderer, at virksomheden kan drives uden væsentlige gener eller risiko for omgivelserne, når efterfølgende vilkår overholdes.

Vilkår for godkendelsen

Standardvilkår for K212 er mærket med * efterfulgt af standardvilkårets nummer i godkendelsesbekendtgørelsen.

Vilkår uden * markering er supplerende vilkår.

Generelt

1. Ved driftsophør skal virksomheden forinden orientere tilsynsmyndigheden herom og træffe de nødvendige foranstaltninger for at undgå forureningsfare og for at efterlade stedet i tilfredsstillende tilstand. (*1)
2. Hvor der i vilkårene anvendes betegnelsen "befæstet areal" menes en fast belægning, der giver mulighed for opsamling af spild og kontrolleret afledning af nedbør. Hvor der i vilkårene anvendes betegnelsen "tæt belægning" menes en fast belægning, der i løbet af påvirkningstiden er uigennemtrængelig for de forurenende stoffer, der håndteres på arealet. (*2)



3. Virksomheden skal udarbejde en driftsinstruks, der beskriver, hvordan personalet skal foretage fornøden modtagekontrol, og hvordan de skal forholde sig i tilfælde af driftsforstyrrelser og uheld. (*3)

Virksomheden skal desuden udarbejde følgende driftsinstruktioner:

- En instruktion, der beskriver, hvordan det sikres, at der kun kommer rent jern og metal til omladningspladsen.
- En instruktion for renholdelse af omladningspladsen.
- En instruktion for minimering af støj ved håndtering af jern- og metalskrot.
- En instruktion for minimering af støv ved håndtering af jern- og metalskrot.

Instrukser og procedurer skal fremsendes til tilsynsmyndighedens orientering senest 1 måned efter modtagelsen af godkendelsen eller idriftsættelsen af virksomheden.

Driftsinstruktioner og en kopi af denne godkendelse skal altid være tilgængelig for og kendt af driftspersonalet.

Indretning og drift

4. Virksomheden må kun modtage og opbevare de i tabel 1 nævnte affaldsfraktioner i de angivne mængder. (*4)

Tabel 1 Oversigt over affaldsfraktioner.

Affaldsart/ Affaldsfraktion	EAK-kode	Maksimalt oplag [ton]	Oplagringsmåde/ sted
Færdigvarer til udskibning			
Nyt svært rent jern (jernholdigt metal) E2 ("bonus") E8 ("Bushelling") E2/E8	19 12 02 20 01 40	54.000	Udendørs på tæt belægning
Let og svært gammel rent jern (jernholdigt metal) E1 ("HMS 70/30") E3 ("HMS 90/10") E1/E3 ("HMS")			
Shredded/ Fragmenteret jern E40			
Nyt/gammelt jern E2/E3			

Benævnelser med "E" foran er fra "European Steel Scrap Specification", se bilag 2. Benævnelser i parentes (bonus, HMS mm.) er internationale betegnelser.

5. Jern- og metalskrottet skal kontrolleres ved modtagelsen og hurtigst muligt, dog senest inden ophør af næstfølgende arbejdsdag, og placeres i de dertil beregnede områder, containere, båse eller beholdere. (*5)
6. Hvis virksomheden modtager affald eller varer, der ikke er omfattet af virksomhedens miljøgodkendelse, og som det ikke umiddelbart er muligt at afvise eller henvise til en anden affaldsmottager, skal affaldet placeres i et særskilt oplagsområde. Virksomheden skal herefter hurtigst muligt kontakte tilsynsmyndigheden og orientere om affaldet. (*6)



7. Frie arealer skal renholdes hver uge og efter hver udskibning. Kajarealet skal endvidere renholdes efter hver udskibning.
Renholdelsen skal ske:
 - Så støvdannelse minimeres, f.eks. ved befugtning eller anvendelse af feje/suge bil
 - På en sådan måde at tilførsel af materiale til afløbssystemet begrænses.
8. Oplaget af jern- og metalskrot skal holdes indenfor pladsens afgrænsning. Opbevaring og håndtering af jern- og metalskrot skal udføres så støvdannelse minimeres og må ikke give anledning til affaldsflugt og spredning i omgivelserne.
9. Jern- og metalskrot må hverken klippes, neddeles eller opskæres på pladsen.
10. Der må ikke modtages jern- og metalskrot, der på forhånd vides at indeholde farligt affald, flydende olie eller kan afgive olie eller væsker, f.eks. køle- og smøremiddel (*16, omskrevet).
11. Ikke-jernholdige metaller, spåner eller shredder formateriale må ikke oplagres på pladsen.

Støj

12. Virksomhedens bidrag til støjniveauet uden for eget areal må ikke overstige følgende værdier:

Tabel 2

Område jf. Kommuneplan 2017-2029 eller gældende Lokalplan, angivet med <i>kursiv</i> (se oversigtskort i bilag 1)	Mandag-fredag kl. 7-18 (8 timer) Lørdag kl. 7-14 (7 timer)	Alle dage kl. 18-22 (1 time) Lørdag kl. 14-18 (4 timer) Søn- og helligdag kl. 7-18 (8 timer)	Alle dage kl. 22-7 (½ time)	Alle dage kl. 22-7 (Maksimal værdi)
	dB(A)	dB(A)	dB(A)	dB(A)
B.E.3 Erhvervsområde Havnen <i>Lokalplan nr. 68</i> <i>Lokalplan nr. 236</i> <i>Lokalplan nr. 26</i> <i>Lokalplan nr. 351</i>	70	70	70	-
B.E.2B Erhvervsområde nord for Holstensvej	70	70	70	-
B.C.1 Centerområde Bymidten	55	45	40	55
B.C.2 Centerområde syd for Oldenborggade, øst for Gl. Havn <i>Lokalplan nr. 330</i>	55	45	40	55
B.C.3 Centerområde syd for Oldenborggade, Fisketorvet <i>Lokalplan nr. 332</i>	55	45	40	55



N.BE.2 Område til blandet bolig og erhverv ved Prangervej	55	45	40	55
V.BE.2 Område til blandet bolig og erhverv, højhus ved Hannerup Brovej <i>Lokalplan nr. 201</i>	55	45	40	55
V.B.2 Kolonihaveområde og Boligområde syd for Prangervej <i>Byplanvedtægt nr. 7</i>	45	40	35	50
N.B.9 Boligområde øst for banegården	45	40	35	50
E.B.1 Boligområde ved Sandalhus <i>Byplanvedtægt nr. 1</i>	45	40	35	50

Støjbidraget (bortset fra maksimalværdien) måles som det ækvivalente, konstante, korrigerede støjniveau i dB(A) (re. 20µPa). Tallene i parenteserne angiver midlingstiden inden for den pågældende periode.

Lavfrekvent støj

13. Virksomhedens bidrag til lavfrekvent støj og infralyd målt indendørs i bygninger uden for eget areal må ikke overskride følgende værdier:

Tabel 3

Anvendelse		A-vægtet lydtrykniveau (10-160 Hz), dB	G-vægtet infralydniveau dB
Beboelsesrum, herunder børneinstitutioner o.lign.	Aften/nat: Kl. 18-7	20	85
	Dag: Kl. 7-18	25	85
Kontorer, undervisningslokaler o. lign., støjfølsomme rum		30	85
Øvrige rum i virksomheder		35	90

Grænseværdierne er angivet i dB (re. 20 µPa). Støjgrænserne gælder for det ækvivalente, konstante niveau over et måletidsrum på 10 minutter, hvor støjen er kraftigst.



Vibrationer

14. Virksomhedens vibrationsbidrag i bygninger uden for virksomhedens eget areal må ikke overstige følgende værdier:

Tabel 4

Område	Vægtet accelerationsniveau, L_{aw} i dB Alle dage kl. 7-18	Vægtet accelerationsniveau, L_{aw} i dB Alle dage kl. 18-7
Boligområder	75	75
Blandede bolig- og erhvervsområder	80	75
Erhvervsområder	85	85

Bidraget måles som det maksimale KB-vægtede accelerationsniveau i dB re. 10^{-6} m/s² med integrationstid på 2 sek. Vibrationsbidraget måles i det mest belastede punkt i bygningen. Grænseværdierne anses for overholdt, hvis bidraget målt i terræn eller bygningsfundament er 15 dB lavere end tabellens værdier.

Luftforurening

15. Virksomheden må ikke give anledning til lugt-, støvgener eller flyverust uden for virksomhedens område, som efter tilsynsmyndighedens vurdering er væsentlige for omgivelserne. Tilsynsmyndigheden kan, såfremt der konstateres væsentlige gener, kræve, at oplag overdækkes eller befugtes, eller at der etableres afskærmning. (*8)
16. Støvdannelse ved håndtering af jern- og metalskrot skal begrænses mest muligt, bl.a. ved at:
- Sikre effektiv renholdelse og om nødvendigt vande eller befugte de udendørs arealer, så der ikke sker forurening af omgivelserne.
 - Undgå store faldhøjder, også ved lastning og losning.
17. Ved vindretninger hvor der er risiko for at evt. støv fra oplag og håndtering af jernskrot blæser ind over land, skal støvdannelse ved lastning og losning af jern- og metalskrot, begrænses ved at sikre en effektiv støvbekæmpelse, som f.eks. befugtning af skrottet når der grabbes.

Affald

18. Affald, der spildes, skal opsamles samme dag og anbringes i de dertil indrettede containere eller affaldsområder. (*13)
19. Spild af olie og kemikalier (herunder grus, savsmuld eller lignende anvendt til opsugning) skal opsamles straks og opbevares og bortskaffes som farligt affald. Der skal til enhver tid forefindes opsugningsmateriale på virksomheden. (*14)
20. Opfejlet affald fra rengøring af oplagspladsen skal opsamles og opbevares i en tæt lukket beholder på tæt belægning. Affaldet skal bortskaffes til godkendt modtager.

Beskyttelse af jord, grundvand og overfladevand

21. Overjordiske tanke til fyringsolie og motorbrændstof skal sikres mod påkørsel. Påfyldningsstudse og aftapningshaner (aftapningsanordninger) for olieprodukter, herunder motorbrændstof, skal placeres inden for konturen af en tæt belægning med kontrolleret afledning af afløbsvandet. Alternativt skal eventuelt spild opsamles i en tæt spildbakke eller grube. Udendørs spildbakker eller gruber skal tømmes, således at regnvand i bunden maksimalt udgør 10 % af spildbakkens eller grubens volumen. (*15)
22. Jern- og metalskrot og andet affald, med risiko for afgivelse af olie- eller væskerester, skal opbevares og håndteres på en oplagsplads eller på et gulv med tæt belægning indrettet med fald



mod afløb eller grube, hvorfra der sker kontrolleret afledning, eller i lukket/overdækket container med indbygget sump. (*17)

23. Jern- og metalskrot, der kan afgive metalstøv, skal håndteres og opbevares enten udendørs på et befæstet areal, indendørs på fast gulv eller i en container. (*18)
24. Arealer med tætte belægninger arealer skal være i god vedligeholdelsesstand. Utætheder skal udbedres så hurtigt som muligt, efter at de er konstateret. (*23)
25. Farligt affald som f.eks. spildolie skal opbevares under overdækning i form af tag, presenning eller lignende og beskyttet mod vejrlig på en tæt belægning. Oplagspladsen skal være indrettet således, at spild kan holdes inden for et afgrænset område og uden mulighed for afløb til jord, grundvand, overfladevand eller kloak. Området skal kunne rumme indholdet af den største beholder, der opbevares. (*25)

Egenkontrol

26. Virksomheden skal løbende og mindst 1 gang årligt gennemføre en kontrol for revner, lunger og andre skader af befæstede arealer og tætte belægninger. Utætheder skal udbedres, så hurtigt som muligt efter at de er konstateret. (*26)

Inden miljøgodkendelsen tages i brug skal alle belægninger og befæstede arealer gennemgås for skader og mangler.

27. Tilsynsmyndigheden kan kræve, at virksomheden lader en uvildig sagkyndig foretage kontrollen i vilkår 26, dog højst 1 gang hvert tredje år. (*27)
28. Som dokumentation for, at godkendelsens vilkår 15 overholdes, skal virksomheden efter anmodning fra tilsynsmyndigheden, dog højst 1 gang årligt, lade et af Miljøstyrelsen godkendt firma/laboratorium udføre vindretningsbestemt støvnedfaldsmåling over den tid et skib lastes til bestemmelse af virksomhedens bidrag til nedfald af uopløseligt støv i omgivelserne. Uopløseligt støv skal analyseres for jern, og resultaterne skal fremsendes tilsynsmyndigheden senest 1 måned efter målingerne er udført. Inden prøvetagnings- og analyseprogram påbegyndes, skal dette accepteres af tilsynsmyndigheden.
29. Som dokumentation for, at godkendelsens vilkår 12, 13 og 14 overholdes, kan virksomheden højst 1 gang årligt blive pålagt at få foretaget målinger eller beregninger af støj og vibrationer.

Undersøgelsen skal udføres af en person eller et firma, der godkendt til dette af Miljøstyrelsen.

Med mindre aftales med kommunen, skal målinger og beregninger udføres efter retningslinjerne i Miljøstyrelsens vejledninger og metodebeskrivelser.

30. Hvis målinger eller beregninger sandsynliggør at støjgrænserne overskrides, skal virksomheden indsende projekt og tidsplan for gennemførelse af afhjælpende foranstaltninger, til kommunens godkendelse.

Driftsjournal

31. Virksomheden skal føre en driftsjournal med angivelse af:

- Dato for og resultat af inspektioner samt eventuelt foretagne udbedringer af befæstede arealer og tætte belægninger mv.



- Dato for hvornår der er modtaget affald eller varer, der ikke er omfattet af virksomhedens miljøgodkendelse, og hvordan det blev håndteret og bortskaffet.
- Dato og tidsregistrering (klokkeslæt) for lastning og losning af skib samt oplysninger om vindretning, vindhastighed og regn- eller tørvejr ved losning og lastning.

Ved udgangen af hvert kvartal registreres mængden af hver af de oplagrede jern- og metalskrotfraktioner jf. vilkår 4. Oplysningerne indføres i journalen. Driftsjournalen skal opbevares på virksomheden i mindst 5 år og skal være tilgængelig for tilsynsmyndigheden. (*28)

Begrundelse for vilkårene

Fredericia Kommunes miljømæssige vurderinger af virksomhedens indretning og drift, herunder begrundelser for de stillede vilkår, fremgår af den miljøtekniske redegørelse.

De stillede vilkår tager udgangspunkt i standardvilkårene for virksomheder omfattet af listepunkt K212. Listepunktet rummer mange aktiviteter, og flere af standardvilkårene er ikke relevante for omladning af jern- og metalskrot.

- Vilkår *7: udeladt, der hverken modtages eller oplagres containere med lette materialer, som papir, plast og lignende.
- Vilkår *9: udeladt, der modtages eller opbevares ikke dagrenovations- eller haveaffald på pladsen.
- Vilkår *10: udeladt, jernskrot oplagres udelukkende udendørs på pladsen og ikke i bygninger.
- Vilkår *11: udeladt, der håndteres ikke papiraffald på pladsen
- Vilkår *12: udeladt, der modtages eller håndteres ikke bygningsaffald
- Vilkår *13: udeladt del vedrørende filterstøv, da filterstøv ikke forekommer på pladsen
- Vilkår *16: udeladt del der vedrører transformatorer og spåner, da disse fraktioner hverken modtages eller håndteres på pladsen.
- Vilkår *19: udeladt, der foretages ikke neddeling, klipning eller opskæring af jern- og metalskrot
- Vilkår *20: udeladt, der hverken modtages eller oplagres akkumulatorer og batterier på pladsen
- Vilkår *21: udeladt, der modtages ikke bygnings- og nedrivningsaffald på pladsen som selvstændig fraktion.
- Vilkår *22: udeladt, der hverken modtages eller oplagres have- og park affald på pladsen.
- Vilkår *24: udeladt, da der ikke vil forekomme afvaskning af materiel på pladsen.
- Vilkår *26: udeladt del vedrørende kar, gruber og sumpe, da de ikke findes på pladsen.
- Vilkår *28: udeladt del vedrørende service og kontrol af filtre, da filtre ikke anvendes på pladsen, og udeladt del med udbedringer af gruber og gulve, da det ikke er relevant for pladsen.

For at sikre en miljømæssig forsvarlig drift af virksomheden vurderer Fredericia Kommune, at standardvilkårene skal suppleres med nedenstående vilkår:

- Vilkår om at affaldet holdes indenfor pladsen (vilkår 8).
- Vilkår om at jernskrot ikke må neddeles, klippes eller opskæres (vilkår 9).
- Vilkår om at bestemte typer af jernskrot ikke må oplagres på pladsen (vilkår 11).
- Standardvilkår 16 om, at der ikke må modtages affald, der er farligt, er suppleret med at omfatte det ikke må indeholde olie eller væsker (vilkår 10)
- Vilkår for renholdelse af pladsen (vilkår 7) og vilkår for opbevaring af opfejlet affald (vilkår 20).
- I standardvilkår 17 er vilkåret præciseret til at gælde for jern- og metalskrot der kan indeholde og afgive olie- eller væskerester (vilkår 22).
- I standardvilkår 23 for befæstede arealer, er vilkåret tilpasset med de faktiske forhold på pladsen, hvor der udelukkende er tætte belægninger (vilkår 24).
- Støjregulerende vilkår (vilkår 12, 13, 14 samt 29 og 30).
- I standardvilkår 18 for jern- og metalskrot der kan afgive metalstøv (vilkår 23) er afsnittet om opbevaring og håndtering flyttet til et særskilt vilkår vedrørende minimering af støvdannelse (vilkår 8)



- Standardvilkår 8 er præciseret til, at flyverust er omfattet af vilkåret (vilkår 15)
- Vilkår for minimering af støvdannelse ved håndtering, ved rengøring og lave faldhøjder (vilkår 16)
- Vilkår for minimering af støvdannelse ved losning og lastning under bestemte vind- og forhold (vilkår 17)
- Vilkår om støvnedfaldsmåling (vilkår 28).
- I standardvilkår om driftsinstruks er der tilføjet supplerende krav om modtagekontrol af rent jern og metal, renholdelse og om minimering af støj og støv, og der er tilføjet supplerende krav om at en kopi af godkendelsen skal være tilgængelig for driftspersonalet (vilkår 3).
- I standardvilkår om kontrol af belægninger er vilkåret tilføjet supplerende krav om gennemgang og kontrol af belægninger inden miljøgodkendelsen tages i brug (vilkår 26).
- Vilkår 31 vedrørende driftsjournal er suppleret med logbog for ud- og indskibning.

Gyldighed

Miljøgodkendelsen er gyldig straks efter modtagelsen.

I skal dog være opmærksomme på, at godkendelsen kan påklages til Miljø- og Fødevareklagenævnet. Miljø- og Fødevareklagenævnet kan bestemme, at en klage har opsættende virkning, hvilket betyder, at I ikke må udnytte godkendelsen.

Hvis der klages, kan Miljø- og Fødevareklagenævnet ophæve eller ændre godkendelsen. Hvis I indretter jer i overensstemmelse med vilkårene i godkendelsen, inden klagefristen udløber, vil dette derfor være for jeres egen regning og risiko.

Miljøgodkendelsen er omfattet af en retsbeskyttelsesperiode på 8 år fra modtagelsen eller ved klage 8 år fra endelig afgørelse. Efter de 8 år er godkendelsen fortsat gældende, men herefter kan kommunen tage de enkelte vilkår op til revurdering.

I særlige tilfælde kan godkendelsens vilkår tages op til revurdering tidligere.

Senest den dag, hvor virksomheden påbegynder driften, skal virksomheden give skriftlig meddelelse herom til godkendelsesmyndigheden.

Bestemmelser generelt

Virksomheden skal anmelde enhver drifts- eller bygningsmæssig ændring til kommunen inden gennemførelsen. Kommunen vurderer, om de aktuelle planer for ændring/udvidelse kan ske inden for rammerne af denne godkendelse.

Ændringer i virksomhedens ledelse skal også anmeldes til kommunen.

Offentliggørelse og klagevejledning

Afgørelsen offentliggøres på DMA portalen (Digital Miljø Administration, dma.mst.dk) den 20. december 2019.

Hvis du ønsker at klage over denne afgørelse, kan du klage til Miljø- og Fødevareklagenævnet. Klagefristen udløber den 24. januar 2020.

Du klager via Klageportalen, som du finder via www.borger.dk eller www.virk.dk. Du logger på klageportalen med NEM-ID. En klage er indgivet, når den er tilgængelig for Fredericia Kommune via klageportalen. Når du klager, skal du betale et gebyr på 900,- kr. for borgere og 1.800,- kr. for virksomheder, organisationer og offentlige myndigheder.



I klageportalen sendes din klage automatisk først til Fredericia Kommune. Hvis kommunen fastholder afgørelsen, sender kommunen klagen videre til behandling i nævnet via klageportalen. Du får besked om videresendelsen.

Miljø- og Fødevareklagenævnet afviser din klage, hvis du sender den uden om klageportalen, medmindre du forinden er blevet fritaget for brug af klageportalen. Hvis du ønsker at blive fritaget for at bruge Klageportalen, skal du sende en begrundet anmodning til Fredericia

Kommune. Kommune videresender herefter din anmodning til nævnet, som træffer afgørelse om, hvorvidt du kan fritages. Se betingelserne for at blive fritaget på www.naevneneshus.dk.

Hvis afgørelsen ønskes afprøvet ved domstolene, skal sagsanlæg være anlagt senest 6 måneder efter, at denne afgørelse er modtaget eller bekendtgjort.

Aktindsigt

Der er til enhver tid adgang til aktindsigt i de resultater af virksomhedens egenkontrol, som tilsynsmyndigheden er i besiddelse af, samt i sagen i øvrigt. Aktindsigten sker med de begrænsninger, der fremgår af offentlighedsloven, forvaltningsloven og lov om aktindsigt i miljøoplysninger.

Lovgrundlag

Vilkårene i miljøgodkendelsen gives efter § 33 i miljøbeskyttelsesloven.

At Bradals Produkthandel ApS er en miljøgodkendelsespligtig virksomhed, og er omfattet af listepunkt K212 fremgår af § 3 stk. 2 og stk. 3 samt bilag 2 i godkendelsesbekendtgørelsen.

At der skal fastsættes en frist for udnyttelse af godkendelsen fremgår af § 32 i godkendelsesbekendtgørelsen.

Retten til at komme med en udtalelse og få aktindsigt fremgår af § 54 i godkendelsesbekendtgørelsen.

At der er 8 års retsbeskyttelse på vilkårene i miljøgodkendelsen fremgår af § 41 i miljøbeskyttelsesloven.

At virksomheden skal give skriftlig meddelelse om opstart til myndigheden, fremgår af § 39 i godkendelsesbekendtgørelsen.

Reglerne for klage og søgsmål fremgår af kapitel 11 i miljøbeskyttelsesloven.

Bradals Produkthandel ApS er omfattet af brugerbetalingsbekendtgørelsen. Det medfører, at virksomheden skal betale brugerbetaling til kommunen pr. forbrugt time til tilsyn og godkendelse. I 2019 udgør brugerbetalingen 328,62 kr. pr. time.

Henvisninger til det anvendte lovgrundlag:

- Miljøbeskyttelsesloven – lovbekendtgørelse nr. 1218 af 25. november 2019.
- Godkendelsesbekendtgørelsen – bekendtgørelse nr. 1317 af 20. november 2018.
- Standardvilkårsbekendtgørelsen – bekendtgørelse nr. 1474 af 12. december 2017.
- Miljøtilsynsbekendtgørelsen – bekendtgørelse nr. 117 af 28. januar 2019.
- Miljøvurderingsloven – bekendtgørelse nr. 1125 af 25. oktober 2018.
- Brugerbetalingsbekendtgørelsen – bekendtgørelse nr. 1475 af 12. december 2017.
- Jordforureningsloven – lovbekendtgørelse nr. 282 af 27. marts 2017.
- Affaldsbekendtgørelsen – bekendtgørelse nr. 224 af 8. marts 2019.
- Affaldsaktørbekendtgørelsen – bekendtgørelse nr. 1798 af 27. december 2018.
- Olie-tankbekendtgørelsen – bekendtgørelse nr. 1611 af 10. december 2015.



- Habitatbekendtgørelsen – bekendtgørelse nr. 1595 af 6. december 2018.
- Støjvejledningen – Miljøstyrelsens vejledning nr. 5 af 1984 om ekstern støj fra virksomheder.
- Luftvejledningen – Miljøstyrelsens vejledning nr. 2 af 2001
- "Håndbog om Miljø og Planlægning" – Miljøministeriet, november 2004.
- "Forebyggelse af jord og grundvandsforurening på industrivirksomheder ved udvalgte aktiviteter" - Miljøstyrelsens orientering nr. 6/2008.
- "Idékatalog til brug ved regulering og kontrol af diffuse emissioner af støv" - Miljøstyrelsens Referencelaboratorium for måling af emissioner til luften, december 2008.

Vurdering af virkning på miljøet

Virksomheden er omfattet af miljøvurderingslovens bilag 2, hvilket betyder, at der skal foretages en screening af, om det ansøgte har en væsentlig virkning på miljøet.

Fredericia Kommune traf den 20. december 2019 afgørelse om, at etablering af en plads til omladning af jernskrot ikke medfører pligt til udarbejdelse af en miljøkonsekvensrapport.

Ved den gennemførte screening er der lagt vægt på, at miljøpåvirkningens omfang er af en sådan karakter og/eller grad, at projektet ikke vil medføre en væsentlig påvirkning af miljøet, og at projektet ikke bryder med den planmæssige anvendelse af området.

Habitatbekendtgørelsen

De ansøgte aktiviteter er vurderet *ikke* i betydelig grad at ville yde skadelig virkning på habitatområder eller fuglebeskyttelsesområder samt arter beskyttet efter habitatbekendtgørelsens bilag IV.

Virksomhedens relationer til miljøbeskyttelseslovens §§34 og 40a

Af miljøbeskyttelsesloven §34, stk. 3 fremgår det indirekte, at der i forbindelse med miljøgodkendelse af en virksomhed skal foreligge oplysninger om virksomhedens ejerforhold, bestyrelse og daglige ledelse så miljømyndigheden kan vurdere, om nogle af disse personer er omfattet af lovens §40a, der omhandler kriterier for tilbagekaldelse af meddelt godkendelse, nægtelse af godkendelse og fastsættelse af særlige vilkår om sikkerhedsstillelse.

Det er i lovens §40b, stk. 1 anført, at Miljø- og Fødevareministeren opretter et miljøansvarlighedsregister over de personer og selskaber mv., der er omfattet af §40.

Da ingen i virksomhedens ledelse eller ejer er anført i miljøansvarlighedsregistret over personer og selskaber omfattet af § 40 a, kan der meddeles godkendelse uden særlige vilkår om sikkerhedsstillelse.

Øvrige oplysninger

I øvrigt henvises til, at der findes en række andre miljøregler, som virksomheden er omfattet af. Eksempelvis:

- Affaldsbekendtgørelsen, der bl.a. indeholder en oversigt over farligt affald og regler for affaldshåndtering.
- Bekendtgørelsen om affaldsregulativer mv, der bl.a. indeholder krav til håndtering af kildesorteret erhvervsaffald egnet til materialenyttiggørelse.
- Olie-tankbekendtgørelsen, hvori der bl.a. er krav om anmeldelse af etablering og sløjfning af olietanke, krav om inspektioner og regler omkring forældelse af tanke.



- Kommunens regulativ for erhvervsaffald, herunder krav om, at farligt affald til enhver tid transporteres/bortskaffes og håndteres i overensstemmelse med retningslinjerne beskrevet i det gældende regulativ.
- Miljøbeskyttelseslovens bestemmelser, herunder f.eks. pligten til at afværge og forebygge følger af uheld eller driftsforstyrrelser, der medfører væsentlig forurening samt pligten til at informere kommunen herom.
- Jordforureningsloven, herunder bestemmelser om, at oprensning efter alle forureninger af jord, der er sket på virksomheden efter 1. januar 2001, skal betales af forureneren.
Forureneren er "*Den, der i erhvervmæssigt eller offentligt øjemed, driver eller drev den virksomhed eller anvender eller anvendte det anlæg, hvorfra forureningen hidrører. Forureningen eller en del heraf skal være sket i den pågældende driftsperiode*" (§ 41 stk. 3 i jordforureningsloven).
Dette betyder, at alle nye jordforureninger på virksomheden er omfattet af et objektivi ansvar og at tilsynsmyndigheden derfor kan meddele selskabet påbud om at fjerne forureningen, uanset hvordan forureningen er sket.

Liste over modtagere af kopi af afgørelsen

Bradals Produkthandel ApS, Bergsøesvej 28, 8600 Silkeborg, att.: Tonny Piihl Rasmussen, e-mail:

tr@bradal.dk, att.: Martin Hampen Christensen, e-mail: værksted@bradal.dk

Fredericia Havn A/S, Centerhavnsvej 13, 7000 Fredericia, e-mail: post@adp-as.dk, att.: Morten Højrup, e-mail: mh@adp-as.dk.

Fredericia Fritidssejlere, Vejrmosegårds Allé 3, 7000 Fredericia, att.: Lars Fardrup Nielsen, e-mail: lars@fardrup.dk.

Fredericia Sejlklub, Jesper Banks Vej 22, 7000 Fredericia, att.: Nicolai Aistrup Pedersen, e-mail: nap@solutionhouse.dk.

Danmarks Naturfredningsforening, Masnedøgade 20, 2100 København Ø, e-mail: dn@dn.dk

Friluftsrådet, Scandiagade 13, 2450 København SV, e-mail: fr@friluftsradet.dk

Styrelsen for Patientsikkerhed. Tilsyn og Rådgivning Syd, Nytorv 2, 1. sal, 6000 Kolding, e-mail:

sesyd@sst.dk Danmarks Sportsfiskerforbund, e-mail post@sportsfiskerforbundet.dk,

lbt@sportsfiskerforbundet.dk og sydoestjylland@sportsfiskerforbundet.dk.



Miljøteknisk redegørelse

1. Ansøger og ejerforhold

Fredericia Havn A/S har på vegne af Bradals Produkthandel ApS, Bergsøesvej 28, 8600 Silkeborg den 28. november 2018 søgt om miljøgodkendelse til en omladningsplads på kaj 22, Centerhavnsvej 12, 7000 Fredericia, matr. nr. 391pn, Fredericia Stadsjorder.

Ejendommen ejes af Fredericia Havn A/S, Centerhavnsvej 13, 7000 Fredericia.

Oplysninger om Bradals Produkthandel ApS:

CVR-nr.:	27292461
P-nr.:	1024226057
Kontaktpersoner:	Tonny Piihl Rasmussen, e-mail: tr@bradal.dk Martin Hampen Christensen, e-mail: værked@bradal.dk
Virksomhedens ledelse:	Thomas Bradal, e-mail: tb@bradal.dk

2. Sagsakter

- 1) Ansøgning af 28. november 2018
- 2) Svar på spørgsmål samt ændring af ansøgte fraktioner fremsendt i mail af 23. oktober 2019.
- 3) Ændring af støj forudsætninger fremsendt i mail af 19. november 2019
- 4) Svar på spørgsmål vedr. mængder og modtagekontrol telefonisk den 28. november 2019.
- 5) Fremsendelse af nye støjberegninger pga. ændrede forudsætninger i mail den 29. november 2019.
- 6) Opdatering af ansøgning den 18. december 2019.

3. Partshøring

Et udkast til afgørelse har været i partshøring hos Bradals Produkthandel ApS, Fredericia Havn A/S, Fredericia Fritidssejlere og Fredericia Sejlklub.

Bradals Produkthandel ApS har haft enkelte rettelser og bemærkninger til vilkår og tekst i udkastet, se afsnittet Udtalelser i den miljøtekniske vurdering. Bemærkningerne har bl.a. givet anledning til ændring af vilkår 4, hvor den forventede årlige mængde er udeladt.

Fredericia Havn A/S har meddelt, at de ingen bemærkninger har.

Fredericia Fritidssejlere og Fredericia Sejlklub har ikke fremsendt bemærkninger til udkastet indenfor høringsperioden.

4. Beliggenhed

Omladningspladsen etableres på kaj 22, Centerhavnsvej 12, matr. nr. 391pn, Fredericia Stadsjorder.

Planmæssige forhold

Arealet er omfattet af Lokalplan nr. 68 "Oliehavn, Vesthavn og Værftshavn", og er beliggende i lokalplanens delområde 1 og områdets anvendelse fastlægges i henhold til § 3.1 i lokalplanen til:

"Området må kun anvendes til havneformål. I området må kun indrettes eller opføres bebyggelse til:

- a. Sådanne industri-, værksteds-, handels-, fragtmands- og oplagsvirksomheder, som af byrådet skønnes at have en naturlig driftsmæssig tilknytning til havnen.*
- b. Offentlige formål, som har en naturlig tilknytning til havnen."*

Pladsen er markeret med rød cirkel i nedenstående oversigtskort.



Figur 1 Oversigtskort. Kaj 22 er markeret med rød cirkel.

Arealet er i Kommuneplan 2017-2029 udlagt til erhverv, område B.E.3, som fastsætter den maksimale miljøklasse i området til miljøklasse 4-6. Ifølge Håndbog om Miljø og Planlægning kan virksomheden kategoriseres som miljøklasse 6, primært på grund af støjpåvirkningen i omgivelserne.

Nærmeste boligområde ligger ca. 420 meter fra omladningspladsen.

I Håndbog om Miljø og Planlægning anbefales det, at en virksomhed i miljøklasse 6 placeres mindst 300 meter fra boliger. Denne anbefaling til afstand mellem boliger og erhvervsvirksomheder overholdes.

Da udskibning af jern- og metalkrot er en havnerelateret aktivitet, vurderes omladningspladsens beliggenhed at være i overensstemmelse med den gældende lokalplan og kommuneplanrammerne for området.

Overfladevand

Den nærmeste recipient er Lillebælt, der ligger ca. 25 meter fra pladsen. Det nærmeste beskyttede vandløb er Ullerup Bæk, der ligger ca. 300 meter fra pladsen.

Overfladevand fra pladsen ledes til offentlig regnvandsledning og herfra ud til Lillebælt.

**Drikkevands- og råstofinteresser**

Der er ingen drikkevandsinteresser i området, og det er ikke indvindingsområde for vandværker.
Der er ingen råstofinteresser i området.

Jordforurening

Matriklens areal er kortlagt på vidensniveau 1. Det betyder, at den måske er forurennet. Baggrunden for kortlægningen er en afgørelse dateret 27. december 2004 fra Vejle Amt om, at der på "Oliehavnen" siden ca. 1922 har været håndteret og oplagret store mængder olieprodukter.

Beliggenhed i forhold til habitatbekendtgørelsen

I henhold til § 7, 8 og 11 i Habitatbekendtgørelsen skal der laves en konkret vurdering af, om virksomhedens aktiviteter påvirker udpegede områder og arter.

Habitatområde, ramsarområde og fuglebeskyttelsesområde

Nærmeste EF-habitatområde er Røjle Klint og Kasmose skov, som ligger på Fyn i en afstand af godt 3 km fra projektområdet. Det vurderes at det ansøgte ikke vil have en negativ indflydelse på de arter og naturområder, der udgør udpegningsgrundlaget for ovennævnte beskyttede områder.

Bilag IV-arter

En række dyr og planter, der er omfattet af habitatdirektivets bilag IV kan have levested, fødesøgningsområde eller sporadisk opholdssted på arealer omkring virksomheden.

I projektområdet er der registreret følgende bilag IV-arter: Vandflagermus, Sydflagermus, Stor vandsalamander og Markfirben

Flagermus har egnede yngle- eller rastelokaliteter ved skove, særligt ældre træer, og der fourageres ofte ved læhegn, småskove, haver og bygninger, græsarealer, vandflader og vandløb. Flagermusene forventes ikke at opholde sig i umiddelbar nærhed af projektområdet der er 100 % befæstet.

Markfirben foretrækker solvendte sandede skråninger med lav vegetation. Træffes på heder, klitter, overdrev og råstofgrave, vej- og jernbaneskråninger. Stor vandsalamander holder til ved solbeskinnede, rene vandhuller med god plantevækst, helst i eller i nærheden af skov. Arten findes sjældent i vandhuller med fisk, som æder æg og unger. I vinterhalvåret overvintrer de frostfrie steder som f.eks. brønde, kældre mv.

Markfirben og Stor vandsalamander forventes ikke at have levested i nærheden af projektområdet.

På baggrund af ovenstående vurderes det ansøgte ikke at yde skadelig virkning på bestanden af Bilag IV-arter eller at beskadige eller ødelægge yngle- eller rasteområder for de nævnte arter.

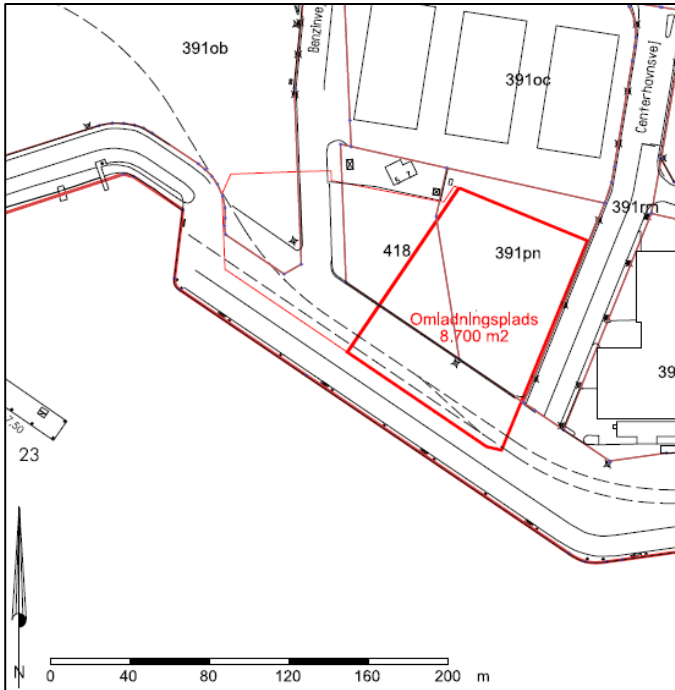
Samlet vurdering af beliggenhed

Med baggrund i ovenstående kan det konkluderes, at virksomhedens beliggenhed er i overensstemmelse med de gældende planforhold, og Fredericia Kommune vurderer, at den pågældende placering af virksomhedens aktiviteter ikke giver anledning til at der skal træffes særlige foranstaltninger i forhold til beskyttelse af drikkevands- og råstofinteresser, jordforureningsforhold eller i forhold til beskyttelse af områder og arter omfattet af habitatbekendtgørelsen

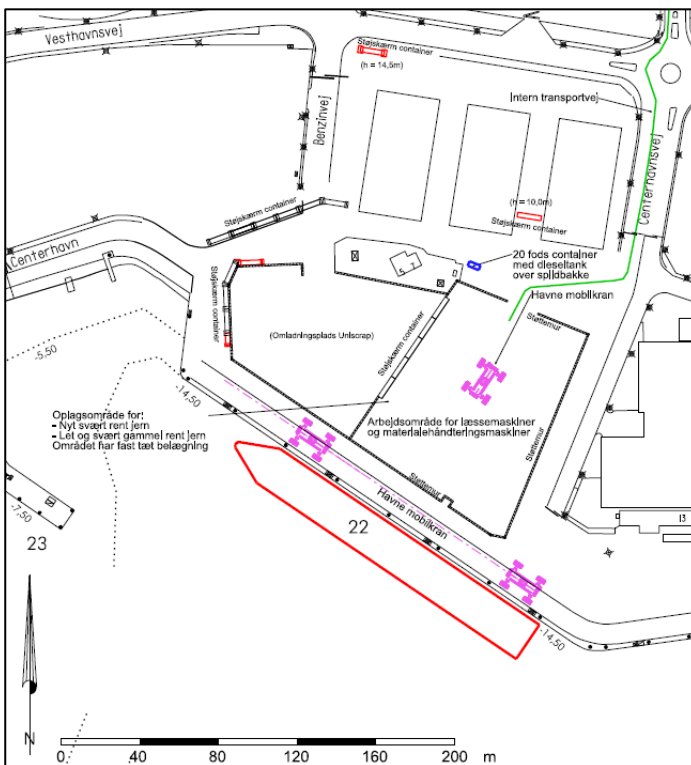
5. Indretning og drift

Bradals Produkthandel ApS etableres på en nyetableret plads på Fredericia Havn. Pladsen udgør ca. 8.700 m² og består af et tæt befæstet areal afgrænset af en 4,8 meter høj betonmur.

Oplagrang af jern- og metalkrottet foregår udendørs på tæt SFB belægning og der opføres ikke nye bygninger på pladsen i forbindelse med projektet. Der etableres afvanding af hele området. Overfladevand ledes via olieudskilleranlæg til offentlig regnvandsledning og herfra ud i Lillebælt.



Figur 2 Oversigtskort over pladsen på Centerhavnsvej 12



Figur 3 Situations- og indretningsplan over pladsen på Centerhavnsvej 12



Driftstid og ansatte

Der modtages og opstakkes jern- og metalskrot på hverdage kl. 7.00 – 18.00 samt lørdage kl. 7.00 – 14.00. Der lastes og losses skibe med havnekran alle dage kl. 7.00 – 22.00. Der forventes årligt at være 10-20 udskibninger og 30-50 indskibninger.

Da pladsen er beliggende indenfor havnens ISPS område, er den sikret mod at uvedkommende kommer med affald eller fjerner affald fra pladsen. Udover det skrot der tilkøres direkte fra Bradals Produkthandel ApS egen plads, er det kun kunder der har kontrakt med Bradals Produkthandel ApS, der kan tilkøre skrot direkte til pladsen.

Til- og frakørselsforhold

Virksomhedens kørsel til og fra virksomheden vil primært være fra motorvejen, afkørsel 59, ad Snoghøj Landevej/ Strandvejen via Holstensvej til Centerhavnsvej. Alternativ rute vil være fra motortrafikvejen fra Vejle via Børkop ad rute 28 og derfra via Vestre Ringvej, Strandvejen, Holstensvej til Centerhavnsvej.

Antallet af kørsler per dag vil variere, men forventes at være op til 35 kørsler per dag ved 220 arbejdsdage per år.

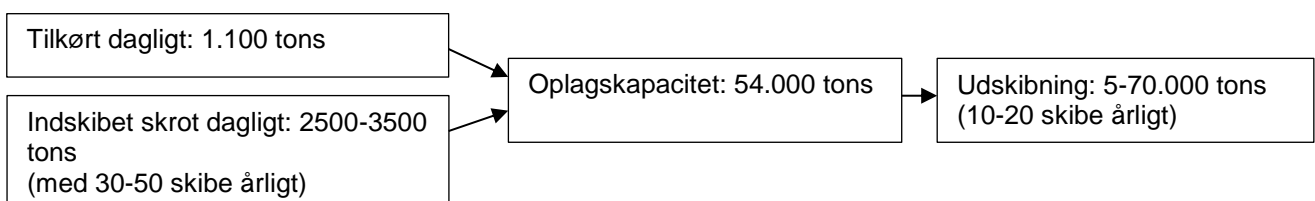
Produktion

Omladningspladsen fungerer som et bufferoplæg indtil anløb af skibe. Den maksimale oplagskapacitet er 54.000 tons jernskrot.

Jern- og metalskrot ankommer til pladsen enten med lastbil eller med skib. Der forventes dagligt at blive tilkørt ca. 1.100 tons skrot til pladsen med lastbil.

Indskibet skrot ankommer til pladsen med cirka 30-50 skibe om året, hvert skib har en liggetid på 1-2 dage og det forventes, at skibene har en årlig liggetid i Fredericia Havn på cirka 30-50 dage. Der forventes at blive indskibet 250 – 300 tons per liggetime, svarende til 2500-3500 tons dagligt, når der indskibes skrot til pladsen.

Alt tilført jernskrot på pladsen udskibes. Hvert skib kan medbringe 5.000 – 70.000 tons jernskrot og der forventes at være 10-20 udskibninger per år. Afhængig af størrelsen på skibet, ligger skibene 2-15 dage i Fredericia Havn, de små ligger 2-3 dage, hvorimod de store skibe ligger op til 15 dage. Det forventes, at der vil være 30-100 liggedage på et år ved udskibning.



Indskibet skrot vejes efter anerkendte metoder ved ekstern surveyer. Jernskrot der indskibes til pladsen, kommer typisk fra kunder i Norge og Sverige.

Der er modtagekontrol på pladsen, og der føres journal over det jernskrot, der køres til pladsen i Fredericia. I Bradals Produkthandel ApS's elektroniske system registreres mængder, samt hvilken kunde eller Bradals Produkthandel ApS's afdeling, jernskrottet kommer fra. Jernskrot fra Bradals Produkthandel ApS' egen plads indvejes på pladsen i Silkeborg med angivelse af kvalitet, mængde og havnen som modtager.



Jernskrot, der tilkøres fra eksterne kunder, indvejes først ved ankomst til havnen i Fredericia. Det er Bradals Produkthandel ApS' egne chauffører og driftsleder, der gennemgår og registrerer alle læs, der kommer ind på pladsen.

Jernskrottet aflæsses og opstakkes med en dieseldreven gummihjulsælser og en mindre kran, der kan læsse op til 8 meters højde. Opstakning foretages efterfølgende af en af havnens mobile kraner, der kan læsse op til 16 meters højde. Mobilkranerne lejes af Fredericia Havn A/S efter behov.

Skibe lastes med mobile havnekraner og jernskrottet sendes primært til europæiske og asiatiske stålværker til omsmelting. Mens et skib lastes kan der stadig blive tilkørt jernskrot til omladningspladsen.

Beskrivelse af jern- og metalskrottet

Der modtages og opbevares forskellige typer af rent klipjern/ jernholdigt metal. Rene klipjernsprodukter er sorteret og klippet jernskrot fra Bradals Produkthandel ApS's produktionsenheder, og modtages fra Bradals Produkthandel ApS's forskellige afdelinger og kunder.

Jernskrottet består primært af:

Tabel 5 Jernskrotfraktioner

Fraktion	Type*	EAK kode
Nyt svært rent jern	E2, E8 (Bushelling), E2/E8	19 12 02 (jernholdigt metal) 20 01 40 (metaller)
Let og svært gammel rent jern	E1, E3, E1/E3 (HMS)	
Shredded/fragmenteret jern	E40	
Nyt/gammelt jern	E2/E3 (bonus)	

*I henhold til "European Steel Scrap Specification"

Definitionen af de anførte typer for hver fraktion fremgår af uddrag fra "European Steel Scrap Specification", se bilag 2.

Sammensætningen af gammelt og nyt jern der oplagres på pladsen varierer, men den gennemsnitlige sammensætning over et år består typisk af 80-85 % gammelt jern og resten af nyt jern.

Der vil ikke blive oplagret olieholdigt jern- og metalskrot, eller skrot der kan afgive væsker på pladsen, og der vil ikke blive oplagret ikke-jernholdige metaller, spåner eller shredder formateriale.

Bradals Produkthandel ApS har instrukser som sikrer, at Bradals egne chauffører og driftsleder er instrueret og oplært i at kende forskel på de forskellige jernkvaliteter. Af Bradals Produkthandel ApS's instruks for modtagelse og klassificering henvises til European Steel Scrap Specification (se bilag 2) og Bradals Produkthandel ApS beskrivelse af jernkvaliteter (se bilag 3). Af Bradals Produkthandel ApS instruks for modtagekontrol fremgår hvad de forskellige varer må og ikke må indeholde.

Bushelling, HMS og bonus betegnelserne er internationale betegnelser og type betegnelserne E3, E8 mm. er europæiske betegnelser fra "European Steel Scrap Specification". Fragmenteret/shredded jern (type E40) er shredded formateriale, hvor der under shredder processen udvikles varme så malingsrester og andre urenheder brændes af, så skrottet herefter er fri for urenheder.

Af Bradals Produkthandel ApS' beskrivelse af jernkvaliteter, se bilag 3, fremgår eksempler og fotos af de forskellige jern- og metalskrot fraktioner, og blandt andet fremgår beskrivelser for følgende fraktioner:

Nyt svært rent jern:

E2 - Nyt svært jernskrot (bonus):

Udstansninger, bjælker, rør, pladejern, uden overfladebehandling.

E8 – Nyt jern (Bushelling):

Tyndt nyt produceret stål skrot, uden overfladebehandling.

E2/E8 – Nyt jern blandet:

Blandet nyt jern, pladeafklip, rør- og bjælkeafklip, malet/lakeret, galvaniseret.

Gammelt svært rent jern:

E1 – Gammelt jern:

Malet, lakeret, galvaniseret, rør, hulprofiler, armeringsjern mm. HMS 70/30 (70 % < 6 mm tyk)

E3 – Gammelt tykt jern:

Rent gammelt tykt stålskrot, malet galvaniseret, rør, hulprofiler HMS 90/10 (90 % > 6 mm tyk)

E1/E3 (HMS):

Blanding af E1/E3
HMS 80/20 (80 % E3)Shredded/fragmenteret jern:

E40 (shredded):

Gammelt stålskrot, der har været i gennem en shredder. Stålskrottet er fragmenteret i stykker der ikke overstiger 200 mm i enhver retning, gældende for 95 % af varen. Ingen del af de resterende 5 % af varen må overstige 1000 mm. Skrottet skal være fri for overskydende fugt, løst flyverust og forbrændingsmaterialer (især tin dåser).

Nyt/gammelt jern:

E2/E3 (bonus):

Blanding af E2 (nyt svært) og E3 (gl.svært)

Maskiner/ anlæg og overjordiske tanke

Der vil være følgende maskiner fast på pladsen:

- Liebherr kran til opstakning i højder op til 8 meter (dieseldreven)
- Havnekran til opstakninger i højder op til 16 meter, samt til losning og lastning (dieseldreven)
- Gummihjulslæsser til opskubning (dieseldreven)

Liebherrkranen og gummihjulslæsseren tankes brændstof ved eksisterende tankningsplads i tilknytning til oplagspladsen. Dieseltanken er placeret i en aflåst 20 fods container med spildbakke. Tankningen foregår på tæt belægning med afløb til olieudskilleranlæg. Lastbiler tankes eksternt og havnemobilkraner tankes direkte fra tankbiler.

Energi- og vandforbrug

Bradals Produkthandel ApS forventer som udgangspunkt at anvende havvand til befugtning og rengøring af pladsen, men der etableres et ø90 mm ferskvandsudtag ved indkørsel til pladsen, som giver mulighed for at Bradals Produkthandel ApS kan anvende ferskvand. Vandforbruget vil afhænge af behov for vanding, befugtning og rengøring.



6. Miljøteknisk vurdering

Luftforurening og lugt

Virksomhedens oplysninger

Jernskrottet som tilføres pladsen er allerede sorteret og klippet inden ankomsten.

De væsentligste luftpåvirkninger fra pladsen vurderes at være diffust støv (især i tørre perioder) i forbindelse med håndtering af jernskrot eller kørsel på pladsen.

For at minimere støvdannelse oplyser virksomheden, at pladsen løbende og efter behov vil blive fejlet, og især i tørre perioder, vil pladsen desuden blive fugtet eller vandet/overrislet.

Såfremt det viser sig at fugtning af pladsen ikke er tilstrækkelig, kan der evt. etableres et vandgardin ved givne vindretninger.

Kommunens vurdering

Der kan opstå diffuse støvemissioner ved håndtering af jern- og metalskrot. Miljøgodkendelsen stiller derfor vilkår til udarbejdelse af instruktioner for renholdelse af pladsen samt vilkår om instruktioner for minimering af diffust støv ved håndtering af jern- og metalskrot.

Renholdelse af frie arealer hver uge skal sikre, at der ikke ophobes stumper af metalaffald på pladsen, og støv herfra ikke spredes i omgivelserne i tilfælde af kraftigt blæsevejr. Ved renholdelse skal støvgener udenfor virksomhedens område minimeres, f.eks. ved befugtning eller anvendelse af feje/suge bil (vilkår 7).

For at minimere risikoen for spredning af jern- og metalstøv udenfor pladsen, stilles der vilkår om, at jern- og metalskrot hverken må skæres, klippes eller neddeles på pladsen, og der stilles vilkår om, at støvdannelse skal minimeres ved håndtering og opbevaring af jern- og metalskrot (vilkår 8 og 9).

Der stilles vilkår om, at aktiviteterne på pladsen ikke må medføre uacceptable støvgener, lugtgener eller flyverust udenfor virksomhedens område, og at eventuelle gener skal forebygges og afhjælpes.

FORCE Technology (Force) har foretaget en vurdering af, om håndtering af metalskrot på havnen i Fredericia, især ved lastning af skib, kan give anledning til nedfald af jernstøv i lystbådehavnen og dermed forårsage skader på bådene i form af rustpletter. I forbindelse med vurderingen besøgte Force Fredericia Havn den 12. marts 2019 under en lastning af metalskrot. Force's vurdering fremgår af notat af 24. april 2019 (se uddrag herfra i bilag 4).

Såfremt frigivne rustpartikler er væsentligt større end 30-50 µm vurderer Force, at rustpartiklerne under normale vindforhold vil sedimentere indenfor en radius af 400 meter fra kilden. Rustpartikler er ud fra litteraturen vurderet til at have en partikelstørrelse på 50 - 500 µm. Ved vindhastigheder over 10 m/s forventer Force, at partiklerne kan transporteres lidt længere, men de fleste er sedimenteret indenfor afstanden på 850 meter.

Force konkluderer på baggrund heraf, at det er usandsynligt, at rustpartikler fra Centerhavnsvej 12 i Fredericia kan transporteres 850 meter til lystbådehavnen, selv ved vindhastigheder større end de normale. Force konkluderer desuden i notatet, at der på trods af den lille sandsynlighed for transport af nedfaldsstøv, kan opnås en yderligere reduktion af risikoen ved at fugte overfladen af skrottet under lastningen.

Der er ikke vejledende grænseværdier for diffuse emissioner fra virksomheder. Diffuse emissioner, herunder støv, reguleres i stedet ved krav til virksomhedens drift og indretning, jf. bl.a. Miljøstyrelsens Luftvejledning nr. 2/2001, side 18.

Miljøstyrelsens Referencelaboratorium har i 2008 udgivet et idékatalog til brug for regulering og kontrol af diffuse støvemissioner. Katalogets anbefalinger bygger på princippet om, at der grundlæggende skal stilles primære krav til virksomhederne om at forebygge de diffuse emissioner mest muligt gennem anvendelse af en række nærmere angivne primære og sekundære tiltag, dvs. tiltag, der reducerer støvafgivelsen



henholdsvis støvemissionens udbredelse. I tillæg hertil anbefales det i kataloget, at der også stilles krav til driften i forhold til vindhastighed og vindretning. Herudover anbefales det i kataloget, at der anvendes sprinkleranlæg til jævnlig vanding/befugtning af bunker af udendørs oplag, ud fra det støvende materiales tilbøjelighed til støvflugt.

På baggrund af Forces vurdering og konklusion, samt de anbefalinger, som fremgår af Miljøstyrelsens Referencelaboratorium idékatalog fra 2008, vurderer Fredericia Kommune, at der skal stilles vilkår om minimering af støvdannelse ved vindretninger hvor, der er risiko for, at støv føres over land ved lastning og losning. Det kan f.eks. ske ved at befugte skrottet, når det grabbes. Fredericia Kommune vurderer, at når støvdannelse minimeres, f.eks. ved at skrottet befugtes, vil sandsynligheden for transport af nedfaldsstøv over land, være yderligere reduceret.

Miljøstyrelsen har udarbejdet orientering nr. 4, 2014 "BAT-eksempler og tjeklister på tværs af brancher", med BAT-eksempler der bl.a. dækker miljøforhold som diffust støv ved udendørs oplag af jern- og metalkrot. Af orienteringen fremgår, at diffust støv fra udendørs oplag kan forebygges og afhjælpes ved at reducere støvemissioner både under drift og vedligehold samt ved gennemførelse af konstruktionsmæssige eller tekniske tiltag, eksempelvis ved:

- Planlægning af arbejdets udførelse med skriftlige arbejdsprocedurer og instrukser.
- Reduktion af materialets faldhøjde ved lastning, losning og aflæsning.
- Ændring af arbejdsgangen i tilfælde af kritiske vindsituationer (NØ vindretninger)
- Effektiv renholdelse af pladsen
- Overdækning eller afskærmning af oplaget
- Vindskærme som faste vægge eller bunker
- Begrænsning af oplagshøjder
- Valg af mindst støvende transportenhed, f.eks. grabs der er lukket foroven.
- Vanding/ befugtning af udendørs arealer og af jern- og metalkrottet, med vandings- eller sprinklersystem, både hele bunken samt ved håndtering.

Det er Fredericia Kommunes vurdering, at størstedelen af de nævnte støvbegrænsende tiltag med fordel kan indarbejdes i virksomhedens driftsinstruks.

Der er i miljøgodkendelsen stillet vilkår om, at der skal føres driftsjournal ved lastning af skib, med registrering af dato og klokkeslæt for hver lastning og losning, samt angivelse af varighed i antal timer og vind- og vejrforhold (vilkår 31).

Derudover kan Fredericia Kommune pålægge Bradals Produkthandel ApS at udføre vindretningsbestemte støvnedfaldsmålinger, dog maksimalt én gang om året.

Udstødningsgasser fra lastbiler, kraner samt gummihjulsæsser, vurderes desuden at være en væsentlig luftpåvirkning. Da der er tale om kørende materiel, er det Fredericia Kommunes vurdering, at køretøjer og kraner løbende serviceres og vedligeholdes således, at emissioner til luften fra disse aktiviteter minimeres.

Hermed vurderer Fredericia Kommune, at godkendelsen forholder sig til eventuelle luft- og lugtgener fra virksomheden.

Støj

Virksomhedens oplysninger

De væsentligste støjkloder er:

- Aflæsning af jernskrot samt til- og frakørsel af lastbiler
- Opskubning med gummihjulsæsser
- Opstakning med liebherr kran og havnekran
- Lastning af skib med havnekran, herunder optagning af skrot samt aflevering af skrot i lastrum



- Losning af skib med havnekran

Levering, herunder aflæsning, af jernskrot til pladsen samt opstakning i højden med både liebherr kran og havnekran, foregår på hverdage kl. 7-18 og lørdage kl. 7-14.

Lastning og losning af skib foregår alle ugens dage kl. 7-22.

Der vil ikke være støjende aktiviteter på pladsen om natten kl. 22-7.

Støj fra levering af jernskrot med skib er oplyst til at være sammenlignelig med støj fra lastning af jernskrot med skib.

Det indgår i beregningerne, at der dagligt ankommer og afgår 35 lastbiler på hverdage og 30 lastbiler på lørdage.

Fredericia Havn A/S har bedt Sweco om at lave en vurdering af støjforholdene fra omladningspladsen.

Støjen er beregnet for følgende driftssituationer:

- Levering af skrot og opstakning med Liebherr kran (situation 1)
- Levering af skrot og opstakning med havnekran (situation 2)
- Lastning (og losning) af skib med havnekran (situation 3)

Fredericia Havn A/S har oplyst, at ved lastning og losning af skib anvendes kun 1 havnekran til opgrapning af skrot. Opstakning med havnekran og/eller liebherr kran kan ikke forekomme samtidig, hvorfor der i støjberegningerne udover 1 havnekran til opgrapning er regnet med samtidig drift af enten liebherr kran eller havnekran til opstakning af skrot (situation 3).

Af bilag 5 fremgår hvilke støjkluder, der indgår i ovenstående situationer.

Skibsstøj indgår ikke i støjberegningerne, da det ikke er omfattet af virksomhedens anlæg.

Kildehøjden for liebherr kranen, anvendt i støjberegningerne, har Sweco vurderet til at være 6 meter over terræn, baseret ud fra en observeret arbejds højde mellem 2-8 meter. Kildehøjden for havnekraner har Sweco vurderet til at være 8,67 meter over terræn, baseret på en observeret arbejds højde mellem 0 og 16 meter.

En volumenopmåling af stakken kort før udslibning viser, at volumen af stakken under 8,7 meter udgør 89,5 % af det samlede stakvolumen. På baggrund heraf har Sweco vurderet, at en kildehøjde på 8,67 meter er repræsentativ for situationer, hvor den gennemsnitlige drift i stakken over referenceperioden svarer til en højde på 8,67 meter.

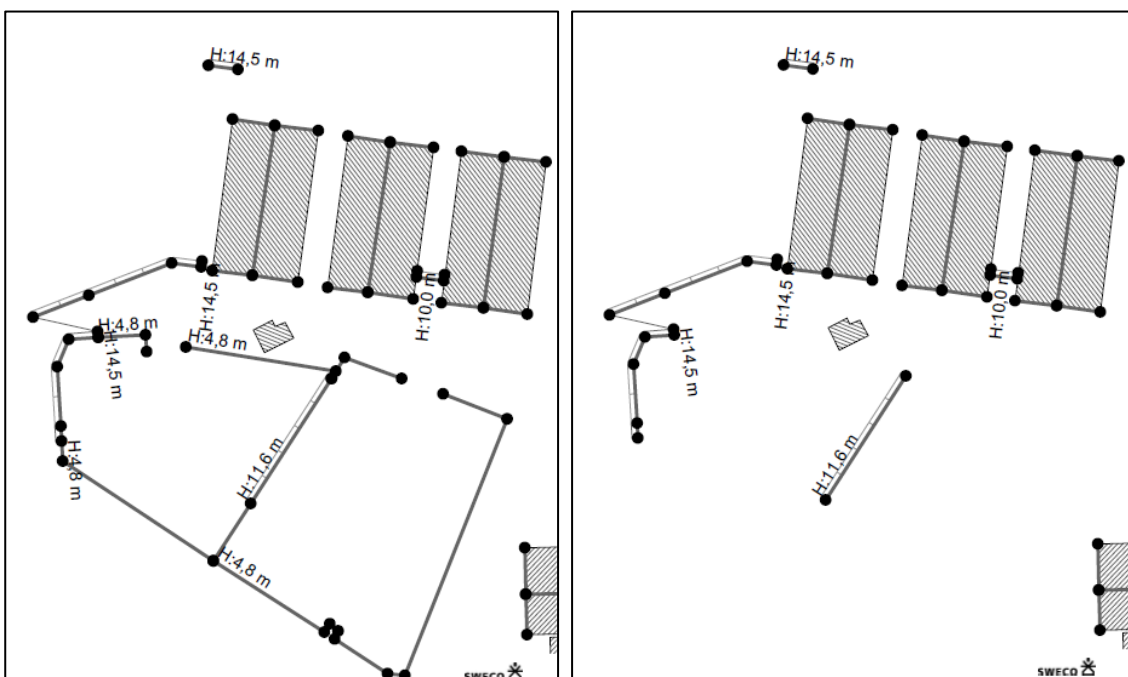
Sweco vurderer, at hvis driften ændres, så der forekommer perioder hvor kranerne, som gennemsnit indenfor referenceperioderne, arbejder over den anvendte højde, vil det give anledning til en højere støjbelastning end den beregnede. I sådanne tilfælde vil støjskærmen skulle øges tilsvarende i forhold til differencen på den anvendte højde og den faktiske højde.

Sweco har ikke foretaget målinger af impulsstøj ved modtagerpunkterne, men de vurderer, at eventuelle impulser ved modtagerpunkterne vil være maskeret af den generelle støj fra havnen og de omkringliggende veje, både i dag- og aftenperioden.

Støjdæmpende foranstaltninger:

- Støjskærme:
 - o Det forudsættes i støjberegningerne, at der mod vest etableres en 14,5 meter høj støjafskærmning.

- Vest for pladsen mod en anden plads, etableres en 11,6 meter høj skærm, som skal være absorberende på vestsiden, og minimum de øverste 2 meter. Det absorberende materiale skal være i lydabsorptionsklasse C, som eksempelvis vintermåtter.
 - Skærmene placeres som vist nedenfor, med og uden støttemur. Skærmene består af varierende antal af 2,9 meter høje "High End" containere. Skærmene flugter med en 4,8 meter høj støttemur der omgiver pladsen,
- Absorbenter:
- Derudover har Fredericia Havn A/S oplyst, at der i forbindelse med udskibning etableres absorberende skærme på lugens kant for det lastrum som læsses, hvilket også indgår som en forudsætning i støjberegningerne.



Figur 4 Skærmhøjdekort med (til venstre) og uden støttemur (til højre)

Sweco har beregnet, at der kan modtages, aflæsses og opstakkes jernskrot kl. 7-18 på hverdage og kl. 7-14 på hverdage, samt lastes og losses jernskrot alle ugens dage kl. 7-22, uden at støjgrænserne i vilkår 12 overskrides, under den forudsætning, at de afskærmende foranstaltninger etableres.

Støjudbredelseskortene fremgår af bilag 5.

Kommunens vurdering

Fredericia Havn A/S har på vegne af Bradals Produkthandel ApS dokumenteret, at de omkringliggende boliger og boligområder ikke er støjbelastet som følge af aktiviteterne på virksomheden.

Den væsentligste støjbelastning forekommer fra aktiviteter ved lastning og losning af skib, som forekommer alle ugens dage kl. 7-22.

Der er i miljøgodkendelsen stillet vilkår om overholdelse af støjgrænser i virksomhedens skel og i skel til boliger. Endvidere er der i miljøgodkendelsen stillet vilkår om overholdelse af vibrationsbidrag og lavfrekvent



støj i bygninger udenfor virksomhedens eget areal. Derudover kan Fredericia Kommune pålægge Bradals Produkthandel ApS at eftervise, at støj- og vibrationsvilkårene er overholdt, dog maksimalt én gang om året.

Såfremt forudsætningerne for støjberegningerne ændres eller ikke gennemføres, eller hvis driften ændres væsentligt, kan Fredericia Kommune pålægge Bradals Produkthandel ApS at dokumentere, at miljøgodkendelsens støjvilkår fortsat overholdes.

Hermed vurderer Fredericia Kommune, at godkendelsen forholder sig til eventuelle støjgener fra virksomheden, og at omgivelserne ikke påføres væsentlige støjgener.

Affald

Virksomhedens oplysninger

Bradals Produkthandel ApS har følgende affaldstyper fra virksomhedens drift:

- Olieholdigt slam fra olieudskiller (10 tons/år)
- Sand fra sandfang (2 tons/år)
- Opfejlet jord med metalindhold/ rystejord (200 tons/år)

Affald, som ikke er omfattet miljøgodkendelsen, frasorteres og opbevares særskilt.

Bradals Produkthandel ApS har en instruks for modtagekontrol og klassificering af jernskrot, og hvordan pladspersonalet skal tage action, hvis der afleveres affald, som ikke er omfattet af miljøgodkendelsen.

Rystejorden kommer fra rengøring/fejning af oplagsområder og kørearealer. Jern- og metalskrottet indeholder rester af jord, der frigives ved håndtering af skrottet. Rystejorden indeholder også metalstøv, metalrester og rester af overfladebehandlingsprodukter, f.eks. tungmetaller, og er derfor klassificeret som farligt affald. Rystejorden opbevares i en overdækket container på den tætte belægning med afløb til sandfang og olieudskiller. Affaldet bortskaffes som farligt affald til en godkendt affaldsmodtager.

Evt. ikke frasorteret affald i jernprodukterne opsamles, opbevares og bortskaffes efter gældende regulativer.

Kommunens vurdering

Miljøgodkendelsen stiller vilkår om:

- Driftsinstruktioner for modtagekontrol
- Håndtering af affald, der ikke er omfattet af godkendelsen.
- Håndtering af spild af olie og kemikalier, herunder opsamlingsmateriale
- Opbevaring af opfejlet affald (rystejord)
- Registrering af modtagelse og håndtering af affald, der ikke er omfattet af miljøgodkendelsen

Området er et ISPS område, og hermed sikres det, at uvedkommende ikke har adgang til pladsen. Pladsen er videoovervåget. Det er kun kunder, der har en kontrakt med Bradals Produkthandel ApS, der kan tilkøre jernskot til pladsen.

Olie- og benzinudskilleranlæg skal være tilmeldt den kommunale tømningsordning for olie- og benzinudskilleranlæg. Bradals Produkthandel ApS kan få fritagelse fra ordningen, hvis de kan dokumentere, at affaldet fra olie- og benzinudskilleranlæggene kan håndteres miljømæssigt forsvarligt ved virksomhedens egen foranstaltning. En ansøgning om fritagelse skal godkendes af Fredericia Kommune.

Fredericia Kommune vurderer, at virksomheden opbevarer og bortskaffer sit affald miljømæssigt forsvarligt ved overholdelse af miljøgodkendelsens vilkår og i overensstemmelse med de gældende regler i affaldsbekendtgørelsen, affaldsaktørbekendtgørelsen og i Fredericia Kommunes Regulativ for Erhvervsaffald.



Beskyttelse af jord, grundvand og overfladevand

Virksomhedens oplysninger

Der modtages kun rent klippet jern- og metalskrot, dvs. der modtages ikke skrot, der indeholder olie eller kan afgive væsker.

Nogle jernemner vil kunne indeholde olierester fra bearbejdning, og der kan forekomme jord i mindre mængder og jern med fastsiddende maling. Eftersom at jernemnerne har været oplagret og sorteret på Bradals Produkthandel ApS's pladser inden det kommer til omladningspladsen, vurderer Bradals Produkthandel ApS, at det er minimale oliemængder, der kan afgives fra jern- og metalskrottet. De jernemner der tilkøres direkte fra kunderne er typisk færdigvarer som er neddelt eller ikke er større end 0,5x0,5x1,5 meter og ligesom jernemnerne på Bradals Produkthandel ApS egen plads, har emnerne forinden været oplagret, sorteret og omlastet på kundernes pladser. Klipjernprodukterne må ikke indeholde kobber, tin, bly (og legeringer).

De væsentligste kilder til forurening af jord, grundvand og overfladevand er:

- Afdrypning eller udvaskning af olierester fra udendørs opbevaring af jern- og metalskrot
- Metalbelastning som følge af støv og metaldele som rust og spåner, afskallede malingsrester, rustbeskyttelse mv.
- Utætte belægninger
- Spild i forbindelse med påfyldning af olietanke og tankning af brændstof, og udslip fra utætte tankanlæg
- Uheld med udslip af olie fra transportmateriel og entreprenørmaskiner (f.eks. hydraulikolie fra brud på hydraulikslanger)
- Utætte olieudskillere og afløbssystemer knyttet hertil

Jern- og metalskrottet oplagres udendørs på semifleksibel belægning (SFB), ca. 8.700 m². Fredericia Havn A/S har fremsendt uddrag fra en artikel i "vejforum.dk" skrevet af Rambøll samt en artikel fra "Trafik & Veje" af februar 2015, som beskriver, at SFB er opbygget af drænasfalt, som udfyldes med cementbaseret specialmørtel.

Opbygningen af belægningen er 70 mm SFB (semifleksibel belægning), 100 mm ABB (asfaltbetonbinderlag), 250 mm HBB (hydraulisk bunden bærelag) og 200 mm in situ CS.

Kommunens vurdering

Miljøgodkendelsen stiller vilkår om:

- Krav til belægninger, herunder materialekrav til tætte belægninger samt krav om regelmæssig kontrol og udbedring af skader.
- Instruktioner og krav til renholdelse af oplagspladser og minimering af støv ved håndtering af jern- og metalskrot.
- Krav om, at fejning af friarealer skal foregå i tørvejr og at opsamlet fejemateriale skal opbevares i en tæt lukket beholder på tæt belægning.
- Krav om instruks for håndtering af uheld, og at der altid skal være opsamlingsmateriale på virksomheden.
- Krav om instruks for sikring af der ikke kommer jernskrot til pladsen der indeholder olie eller kan afgive væsker
- Krav om, at jernskrot bestående af ikke-jernholdige metaller, spåner og shredder formaterialer ikke må oplagres på pladsen
- Krav til indretning af tankningsplads til motorbrændstof

Oplag af jern- og metalskrot foregår udendørs på en SFB belægning, som ifølge artiklen fra vejforum.dk stilles samme funktionskrav som for bitumenøse belægninger for den færdige overflade.

I Miljøstyrelsens orientering nr. 6/2008 omkring "Forebyggelse af jord og grundvandsforurening på industrivirksomheder ved udvalgte aktiviteter" fremgår, at asfaltbelægning nedbrydes på sigt ved påvirkning



af olieprodukter, men at gennemsivning af olieprodukter sker langsomt, hvis et oliespild ikke samles op i løbet af et par uger.

Hvis der er skader i belægningen, f.eks. revner, kan nedsivningen foregå hurtigere. For at forebygge nedsivning er der krav om, at spild skal opsamles samme dag, at belægninger jævnligt rengøres og kontrolleres for skader, og at eventuelle skader skal repareres.

For at sikre, at metalstøv samt jern- og metalskrot, der afgiver olie eller væske, ikke spredes til jord, grundvand og overfladevand, stilles der vilkår om, at jern- og metalskrot der kan afgive metalstøv, skal håndteres og opbevares på et tæt areal, i en container eller indendørs på fast gulv, og der stilles vilkår om, at håndtering og opbevaring af jern- og metalskrot, der kan afgive olie eller væsker skal ske på tæt belægning med kontrolleret afledning af overfladevand, alternativt i en lukket container.

For at undgå en koncentreret udvaskning af metaller mv. er der stillet vilkår om, at fejning af friarealer skal foregå i tørvej og at opsamlet fejemateriale skal opbevares i en tæt lukket beholder på tæt belægning.

Afløb fra oplagspladsen leder overfladevand til sandfang, olieudskiller og offentlig spildevandsledning, som reguleres i en særskilt tilslutningstilladelse.

Ved overholdelse af miljøgodkendelsens vilkår er det kommunens vurdering, at risikoen for forurening af jord, grundvand og overfladevand er acceptabel.

Spildevand

Virksomhedens oplysninger

Overfladevand afledes til offentlig kloak og herfra til Lillebælt, se afløbsplan i bilag 6.

Kommunens vurdering

Da overfladevandet kan indeholde miljøfremmede stoffer reguleres indholdet af disse i en særskilt tilslutningstilladelse.

Driftsforstyrrelser og uheld

Virksomhedens oplysninger

Mulige driftsforstyrrelser og uheld er relateret til uheld i forbindelse med håndtering af skrot, herunder skader på det anvendte materiel (f.eks. ødelagte hydraulikslanger eller brud på brændstoftanke).

Kommunens vurdering

Der er stillet vilkår om udarbejdelse af instrukser for håndtering af uheld. Der er også vilkår om, at der skal forefindes opsamlingsmateriale på virksomheden.

Fredericia Kommune vurderer, at virksomheden kan drives uden væsentlig risiko for uheld, og at de nødvendige afværgeforanstaltninger og retningslinjer for håndtering af uheld er til stede på virksomheden.

Renere teknologi

Renere teknologi er indarbejdet i standardvilkårene.

Virksomhedens formål på omladningspladsen er, at samle og opstakke jern- og metalskrot, inden eksport til udenlandske smelteværker med henblik på nyttiggørelse.

Bradals Produkthandel ApS har oplyst, at BAT fra branchen følges.



Bradal har oplyst, at de anvender følgende BAT teknikker anvendes jf. BAT tjekliste affaldsbehandlingsanlæg¹

- Jern- og metalskrot oplaget sker på tæt belægning.
- Overfladevand fra jern- og metalskrotpladsen opsamles og udledes via sandfang og olieudskiller til vandområde.
- Vandbefugtning af oplaget/pladsen ved bekæmpelse af støv.
- Driftsinstruks omkring sortering og separat bortskaffelse af affaldsfraktioner (f.eks. elmotor, dæk m/fælg, lukkede beholdere, plast, træ) der er uønskede i jern- og metalskrot - fraktionen.

Udtalelser

Fredericia Havn A/S, Bradals Produkthandel ApS, Fredericia Sejlklub og Fredericia Fritidssejlere har haft et udkast til afgørelse i høring. Fredericia Havn A/S har meddelt, at de ingen bemærkninger har. Fredericia Sejlklub og Fredericia Fritidssejlere har ikke fremsendt bemærkninger til udkastet indenfor høringsperioden.

Bradals Produkthandel ApS har i mail af 6. december 2019 til Fredericia Kommune fremkommet med følgende bemærkninger (markeret med *kursiv*):

1. *Vi vil gerne at vores forventede årlige mængde --- ikke offentliggøres da det er af væsentlig økonomisk betydning for os, da det viser stort set hele vores forventede salg pr. år. Den fremgår på side 2 og 2 gange på side 17.*
Fredericia Kommune har tilrettet teksten, så den forventede årlige mængde ikke fremgår af godkendelsen eller af vilkår 4. Den maksimale oplagsmængde fremgår fortsat og der stilles ligeledes vilkår herom (vilkår 4).
2. *Side 17. hvert skib kan medbringe 5.000 – 40.000 tons. Nogle af de helt store skibe vil kunne medbringe 70.000 tons. Så hvis vi kunne rette de 40 til 70 passer det bedre. (ved godt vi kun må have 54.000t. liggende men det er muligt vi kan få skibe ind samtidig og/eller evt. samlæsse med pladsen ved siden af.*
Fredericia Kommune har tilrettet teksten. Bradals Produkthandel ApS skal være opmærksomme på, at der i ansøgningsmaterialet er forudsat, at kun ét skib ligger til kaj ad gangen, og såfremt det viser sig, at det ændres til to skibe, er det en væsentlig ændring af forudsætningerne for støjberegningerne og Fredericia Kommune kan pålægge Bradals Produkthandel ApS at dokumentere, at miljøgodkendelsens støjvilkår fortsat overholdes.
3. *Side 21. der er i miljøgodkendelsen stillet vilkår om , at der skal føres driftsjournal ved lastning af skib -- ----- (vilkår 33)*
Men vilkår 31 er det sidste vilkår i min kopi og i den står der blot klokkeslæt. Varigheden i antal timer var også noget af det du foreslog jeg fjernede fra driftsjournalen. Så der skal nok henvises til vilkår 31 uden varighed.
Fredericia Kommune har tilrettet teksten så der henvises til rette vilkår.
Fredericia Kommune vurderer, at registrering af tidspunkter (klokkeslæt) ved lastning og losning er relevant i sammenhæng med registrering af vejrforhold ved lastning og losning. Såfremt håndtering af jern- og metalskrot mod forventning medfører væsentlige støvgener, vil oplysninger om vejrforholdene og registrering af klokkeslæt, give en indikation af om, aktiviteten har givet anledning til væsentlige støvgener i omgivelserne. Fredericia Kommune vurderer på baggrund heraf, at vilkåret skal fastholdes.

¹ Miljøstyrelsens tjekliste BAT C for affaldsbehandling (revideret 2019-03-29)



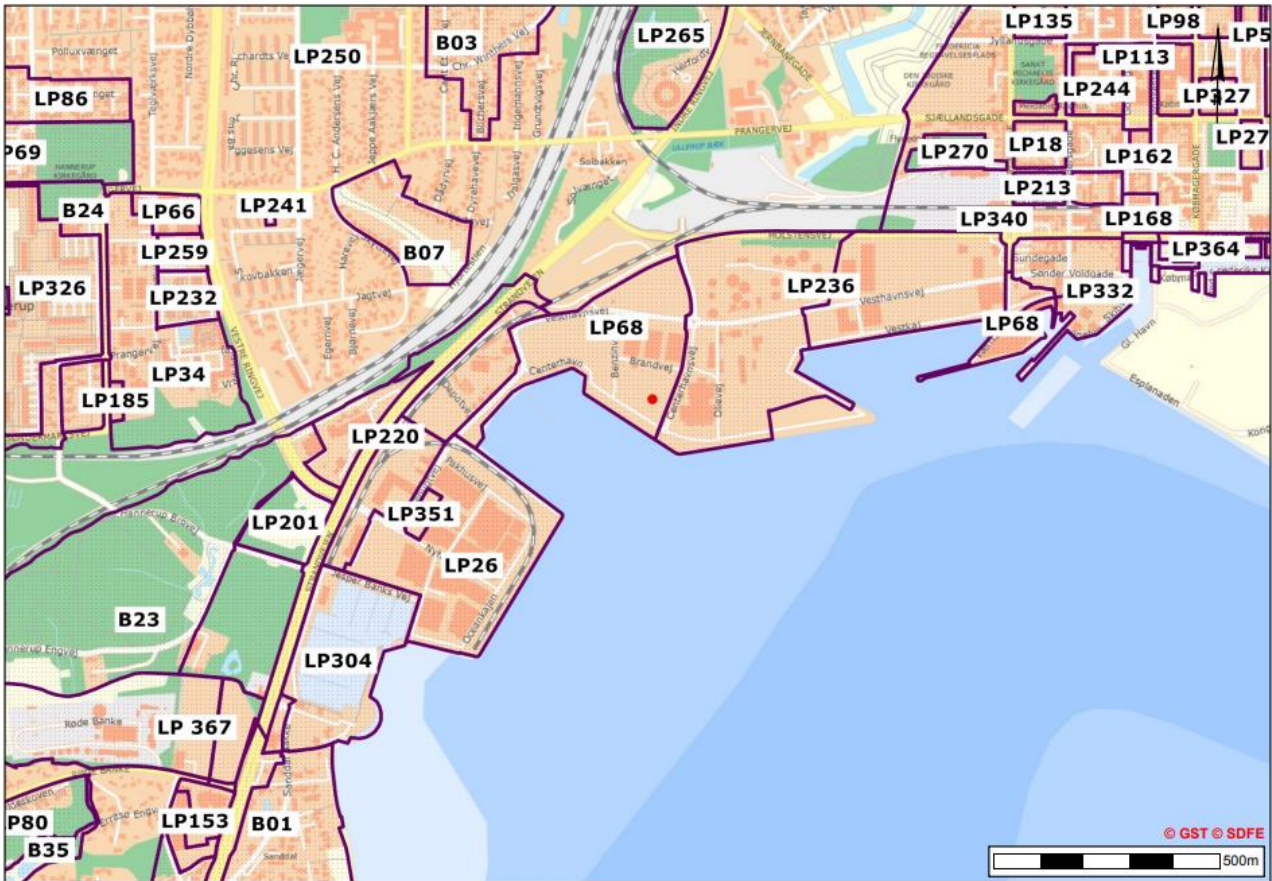
Bilag

1. Oversigtskort
2. Uddrag fra "European Steel Scrap Specification"
3. Bradals Produkthandel ApS' beskrivelse af jernkvaliteter
4. Uddrag fra notat af 24. april 2019, Force Technology, "Vurdering af støvnedfald i forbindelse med håndtering af metalkrot i Fredericia Havn"
5. Støjberegninger og –beregningsforudsætninger
6. Afløbsplan



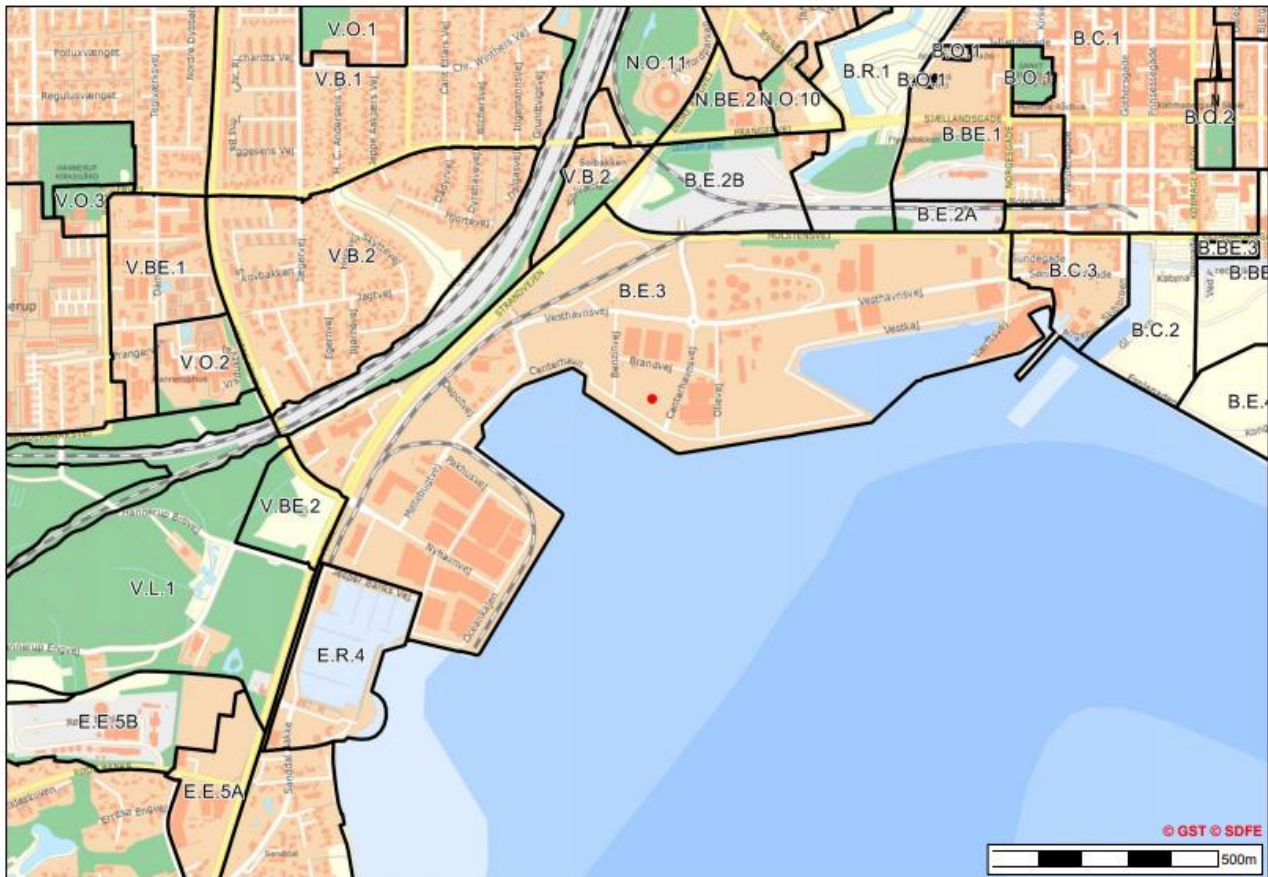
Bilag 1 – Oversigtskort

Vedtagne Lokalplaner





Kommuneplanrammer, Kommuneplan 2017-2029





Bilag 2 – Uddrag fra ”European Steel Scrap Specification”

EUROPEAN STEEL SCRAP SPECIFICATION

Category	Speci- fication	Description	Dimensions	Density	Steriles (1)
OLD SCRAP	E3	Old thick steel scrap, predominantly more than 6mm thick in sizes not exceeding 1.5x0.5x0.5m, prepared in a manner to ensure direct charging. May include tubes and hollow sections. Excludes vehicle body scrap and wheels from light vehicles. Must be free of rebars and merchant bars, free of metallic copper, tin, lead (and alloys), mechanical pieces and steriles to meet the aimed analytical contents. Refer to points B) and C) of the general conditions.	Thickness ≥ 6mm <1,5x0,5 x0.5m	≥0,6	≤1%
	E1	Old thin steel scrap predominantly less than 6mm thick in sizes not exceeding 1.5x0.5x0.5 m prepared in a manner to ensure direct charging. If greater density is required it is recommended that maximum 1 metre is specified. May include light vehicle wheels, but must exclude vehicle body scrap and domestic appliances. Must be free of rebars and merchant bars, free of metallic copper, tin, lead (and alloys), mechanical pieces and steriles to meet the aimed analytical contents. Refer to points B) and C) of the general conditions.	Thickness <6mm <1.5x0.5 x0.5m)	≥0,5	<1.5%
NEW SCRAP Low Residuals, Uncoated (2)	E2	Thick new production steel scrap predominantly more than 3mm thick prepared in a manner to ensure direct charging. The steel scrap must be uncoated unless permitted by joint agreement and be free of rebars and merchant bars even from new production. Must be free of metallic copper, tin, lead (and alloys), mechanical pieces and steriles to meet the aimed analytical contents. Refer to points B) and C) of the general conditions.	Thickness ≥3mm <1,5x0,5 x0.5m	≥0,6	<0.3%
	E8	Thin new production steel scrap predominantly less than 3mm thick prepared in a manner to ensure direct charging. The steel scrap must be uncoated unless permitted by joint agreement and be free of unbound ribbons to avoid trouble when charging. Must be free of metallic copper, tin, lead (and alloys), mechanical pieces and steriles to meet the aimed analytical contents. Refer to points B) and C) of the general conditions.	Thickness <3mm 1,5x0,5 x0.5m (except bound ribbons)	≥0,4	<0.3%
	E6	New production thin steel scrap (less than 3mm thick) compressed or firmly baled in a manner to ensure direct charging. The steel scrap must be uncoated unless permitted by joint agreement. Must be free of metallic copper, tin, lead (and alloys), mechanical pieces and steriles to meet the aimed analytical contents. Refer to points B) and C) of the general conditions.		≥1	<0.3%
SHREDDED	E40	Shredded steel scrap. Old steel scrap fragmented into pieces not exceeding 200mm in any direction for 95% of the load. No piece, in the remaining 5%, shall exceed 1000mm. Should be prepared in a manner to ensure direct charging. The scrap shall be free of excessive moisture, loose cast iron and incinerator material (especially tin cans). Must be free of metallic copper, tin, lead (and alloys), and steriles to meet the aimed analytical contents. Refer to points B) and C) of the general conditions.		> 0.9	<0.4%

Bilag 3 - Uddrag fra Bradals Produkthandel ApS beskrivelse af jernkvaliteter suppleret med fotos af skrottyper

Jern kvaliteter

Generelt:

max størrelse 0,5x0,05x1,5m. fri for lukkede beholdere, lukkede rør, kobber, bly, tin, træ, og andet affald.

Nyt jern:

E2 – sorte 2 - Nyt svært jernskrot (bonus) > 3mm.: Udstansninger, bjælker, rør, pladejern, uden overfladebehandling.



E8 – sorte 8 - Nyt tyndt jernskrot (Bushelling) < 3mm.: Tyndt nyt produceret stål skrot, uden overfladebehandling.





E2/E8 – Nyt jern blandet: Blandet nyt jern, pladeafklip, rør- og bjælkeafklip, malet/lakeret, galvaniseret.



Gammelt jern:

E1 – sorte 1 – HMS 1-2 – gammelt tyndt jern (HMS 70/30) < 6mm.: Malet, lakeret, galvaniseret, rør, hulprofiler, armeringsjern mm.
HMS 70/30 (70 % < 6 mm tyk)





E3 – sorte 3 – HMS 1 – gammelt svært jern (HMS 90/10) > 6mm.: Rent gammelt tykt stålskrot, malet galvaniseret, rør, hulprofiler
HMS 90/10 (90 % > 6 mm tyk)



E1/E3 – HMS - Blanding af E1/E3
HMS 80/20 (80 % E3)





Nyt/gammelt jern:

E2/E3: Blanding af E2 (nyt svært) og E3 (gl.svært)

Shredded/fragmenteret jern:

E40 - (shredded): Gammelt stålskrot, der har været i gennem en shredder. Stålskrottet er fragmenteret i stykker der ikke overstiger 200 mm i enhver retning, gældende for 95 % af varen. Ingen del af de resterende 5 % af varen må overstige 1000 mm. Skrottet skal være fri for overskydende fugt, løst flyverust og forbrændingsmaterialer (især tin dåser).



**Bilag 4 – Uddrag fra notat af 24. april 2019, Force Technology, ”Vurdering af støvnedfald i forbindelse med håndtering af metalskrot i Fredericia Havn”**

Side 9-10:

5 Diskussion og konklusion

Observationerne på kajen ved lastning af et skib indikerer, at lastningen udføres omhyggeligt og med fokus på ikke at ”smide” skrottet højt oppe fra. Små skyer af synlige rustpartikler var ved den aktuelle vindhastighed synlige i kort afstand fra grabben. Få meter fra grabben var skyerne ikke mere synlige, hvilket formentlig skyldes en kombination af spredning i vinden og nedfald af nogle af partiklerne. At synligheden forsvinder så hurtigt, kan tages som indikation af, at der ikke frigives og videretransporteres en stor mængde støv fra hver grabfuld.

Erfaringer med målinger af støvnedfald omkring kulbunker viser, at partikler $> 30\text{-}50\ \mu\text{m}$ vil sedimentere hurtigt og typisk inden for en radius på 500 meter. Rustpartikler, som er dannet på jernoverflader, er i litteraturen angivet til at have en størrelsesorden på $500\ \mu\text{m}$ og antages at kunne blive findelt til en størrelsesorden på ned til $50\ \mu\text{m}$. Så store rustpartikler vil – pga. den relativt høje vægtfylde - falde ned inden for få hundrede meter.

Det vurderes på denne baggrund at være usandsynligt, at rustpartikler fra Centerhavnen i Fredericia kan transporteres 850 meter til lystbådehavnen selv i de få situationer, hvor vindhastighederne er større end normale (ca. 5% af tiden er der mere end 11 m/s, se afsnit 3.1. Ved ekstreme vindhastigheder kan forholdene afvige fra de generelle illustrationer i denne rapport, men det aktuelle lastningsarbejde udføres ikke



Bilag 5 – Støjberregninger og –beregningsforudsætninger

Scenarie 1 – hverdag kl. 7-18

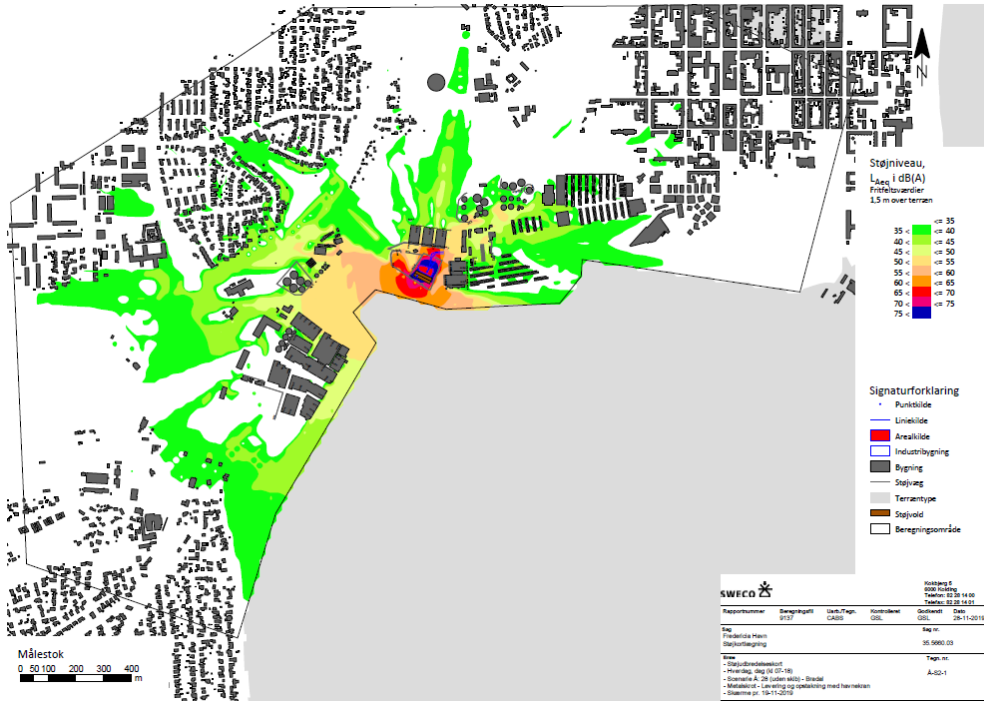


Scenarie 1 – lørdag kl. 7-14





Scenarie 2 – hverdag kl. 7-18

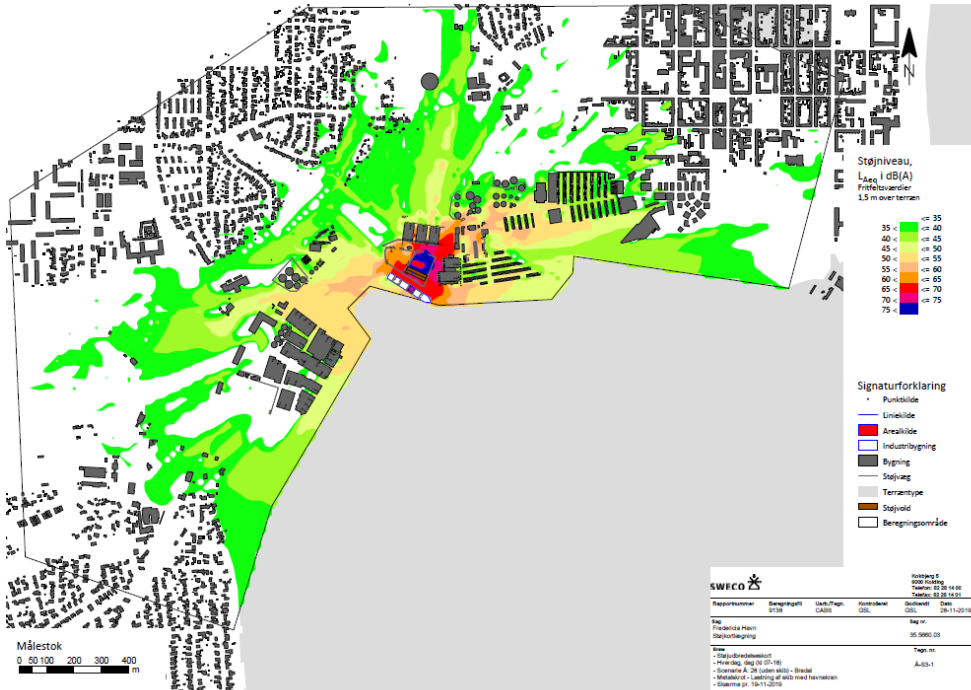


Scenarie 2 – lørdag kl. 7-14





Scenarie 3 – hverdag kl. 7-18

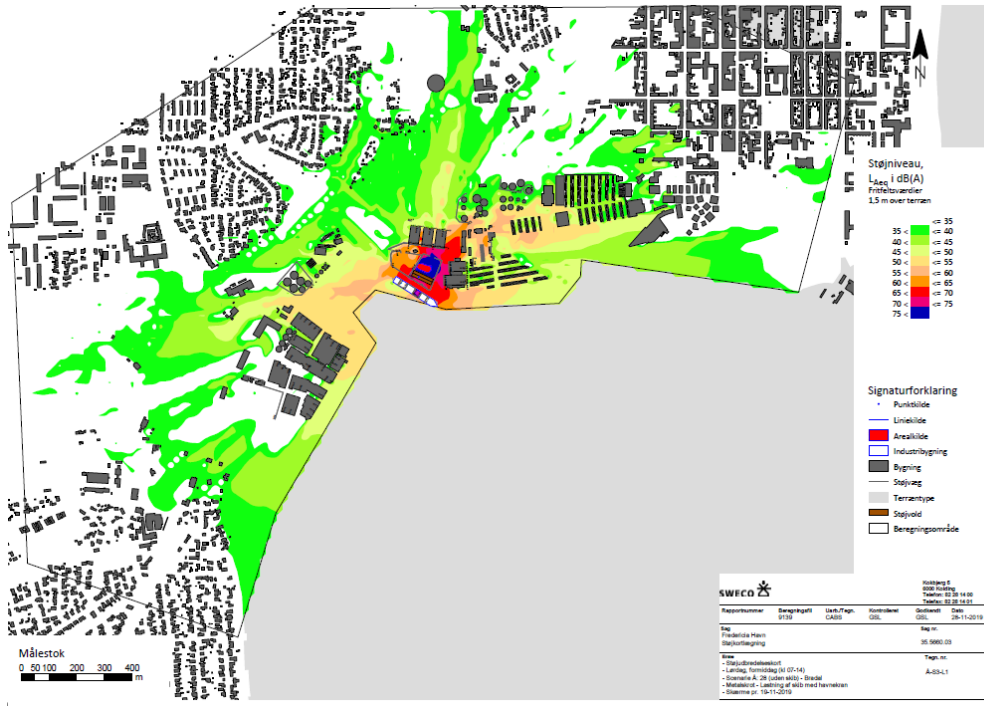


Scenarie 3 – hverdag kl. 18-22





Scenarie 3 – lørdag kl. 7-14

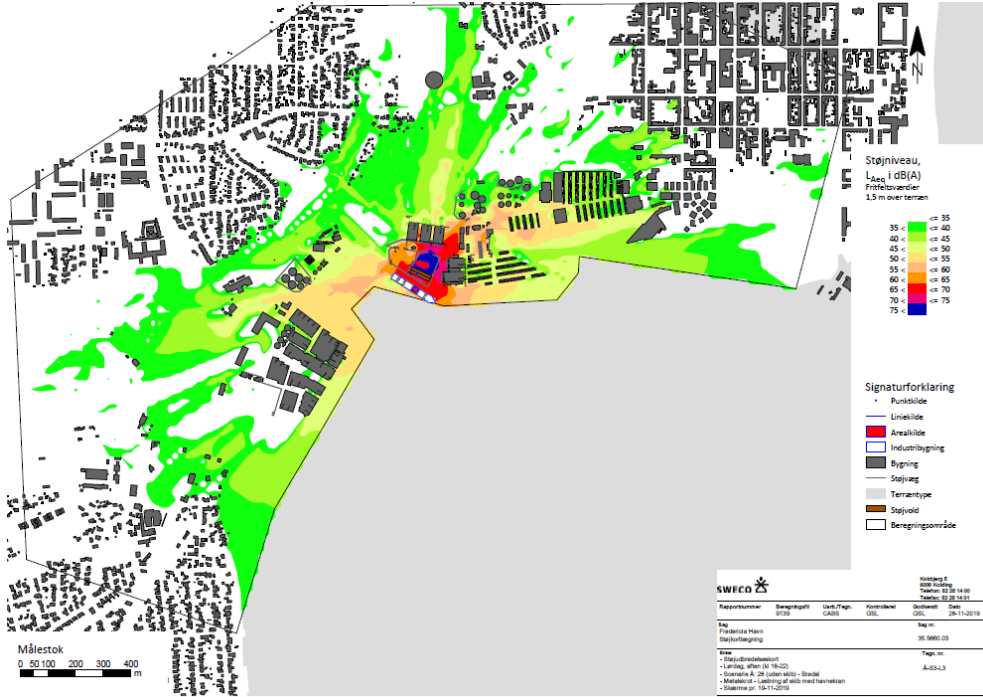


Scenarie 3 – lørdag kl. 14-18





Scenarie 3 – lørdag kl. 18-22

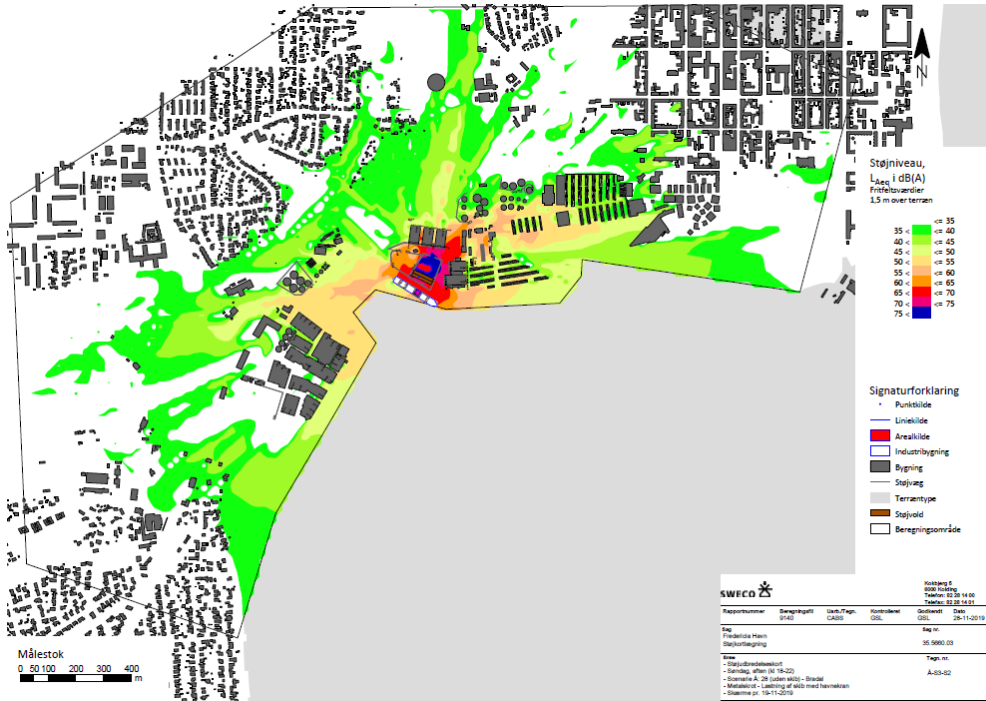


Scenarie 3 – søndag kl. 7-18





Scenarie 3 – søndag kl. 18-22



**N5.063.19****Drifts- og beregningsforudsætninger for skrothåndtering ved Bradal**

Projekt: Fredericia Havn

Udfærdiget af: Sune Bekker-Hansen

Projektnummer: 35.5660.03

Dato: 28. november 2019

Projektleder: Gerhard Schlicker

Kontrolleret af: Casper Bjerring

1. Indledning

I forbindelse med ansøgning om miljøgodkendelsen for håndtering af metalskrot af Bradal på Fredericia Havn, har ADP anmodet Sweco A/S om at redegøre for beregningsforudsætningerne og støjberegningerne. Der er foretaget beregninger for de tre nedenstående situationer:

- Situation 1: Levering og opstakning med Liebherr kran
- Situation 2: Levering og opstakning med havnekran
- Situation 3: Lastning af skib med havnekran

2. Driftsforudsætninger**2.1. Situation 1: Levering af skrot og opstakning med Liebherr kran**

Alt aktivitet foregår i perioden kl. 07-18 på hverdage og kl. 07-14 på lørdage, med følgende aktiviteter:

- Levering af skrot med lastbiler – 35 stk. på hverdage og 30 stk. på lørdage
- Opskubning af skrot med gummihjulslæsser – Drift 1 time 45 min på hverdage og lørdage.
- Opstakning med Liebherr – drift 4 timer på hverdage, 3 timer og 30 min. på lørdage

2.2. Situation 2: Levering af skrot og opstakning med havnekran

Alt aktivitet foregår i perioden kl. 07-18 på hverdage og kl. 07-14 på lørdage, med følgende aktiviteter:

- Levering med lastbiler – 35 stk. på hverdage og 30 stk. på lørdage
- Opskubning med gummihjulslæsser – Drift 1 time 45 min på hverdage og lørdage
- Opstakning med havnekran – Drift 8 timer på hverdage og 7 timer på lørdage

2.3. Situation 3: Lastning af skib med havnekran

Alt aktivitet foregår i perioden kl. 07-22 på alle dage, med følgende aktiviteter:

- Opskubning med gummihjulslæsser – I drift 50% af tiden
- Lastning af skib med havnekran – I drift 100% af tiden
- Opstakning med havnekran – I drift 50% af tiden



- Opstakning med Liebherr – I drift 50% af tiden
- Skrot slippes i lastrum (støj fra luger) – I drift 100% af tiden

3. Støjkildedata

Følgende støjkildedata er benyttet

Kildenavn	Kildestyrke	Kildehøjde over kaj
Lastbil kørsel	59,2 dB(A)/m	1,5 m
Aflæsning fra lastbil	104,4 dB(A) (pr. hændelse)	1,5 m
Opskubning med gummihjulslæsser	114,5 dB(A)	2 m
Opstakning med Liebherr	118,5 dB(A)	6 m
Opstakning med havnekran	112,0 dB(A)	8,66 m
Opgravning med havnekran	105,4 dB(A)	8,66 m
Skrot slippes i lastrum (støj fra luger)	113,6 dB(A)	6,5 m

Kildestyrkerne beror, med undtagelse af lastbil kørsel, på målinger foretaget på de konkrete aktiviteter på Fredericia Havn. Kildestyrken til lastbil kørsel stammer fra støjdatabogen.

Liebherr polygrab kan maksimalt nå op i 8 m. Under observationer af driften arbejdede den i højderne mellem 2 m og 8 m over terræn. Det er valgt at anvende 2/3 punktet af dette spænd hvilket er 6 m over terræn, da den ikke arbejder ved maksimum højde en hel dag. Denne højde er repræsentativ for situationer, hvor den gennemsnitlige drift i stakken over referenceperioden svarer til en højde på 6 m.

Havnekraner i stak: Når stakken er størst, er den mellem 0 og 16 m høj. En volumenopmåling af stakken udført kort før udskibning viser, at volumen af stakken under 8,7m udgør 89,5% af det samlede stakvolumen, dvs. 10,5% af stakken ligger over 8,7 m. Til beregningerne er der valgt at anvende en kildehøjde på 8,67 m over terræn. Over den periode støjmålingerne fandt sted, blev der arbejdet jævnt over hele stakken i alle mulige højder. Den anvendte højde er repræsentativ for situationer hvor den gennemsnitlige drift i stakken over referenceperioden, svarer til en højde på 8,67m.

4. Afskærmende foranstaltninger

I bilag 1 ses en oversigt over støjafskærmningen. Pladsen er omgivet af et 4,8 m støttemur. Mod vest er en 14,5 m skærm, placeret så skærmen flugter med muren. Imellem de to pladser afgrænset af mur, opføres en 11,6 m høj skærm. Skærmen skal på vestsiden være absorberende mindst de øverste 2 m. Det absorberende materiale skal være i lydabsorptionsklasse C, som f.eks. vintermåtter. Bilag 2 viser afskærmning uden støttemur.

Under udskibning har skibets åbneluger en skærmende effekt. Lugerne skal være lydabsorberende. Det absorberende materiale skal være i lydabsorptionsklasse C, som f.eks. vintermåtter.

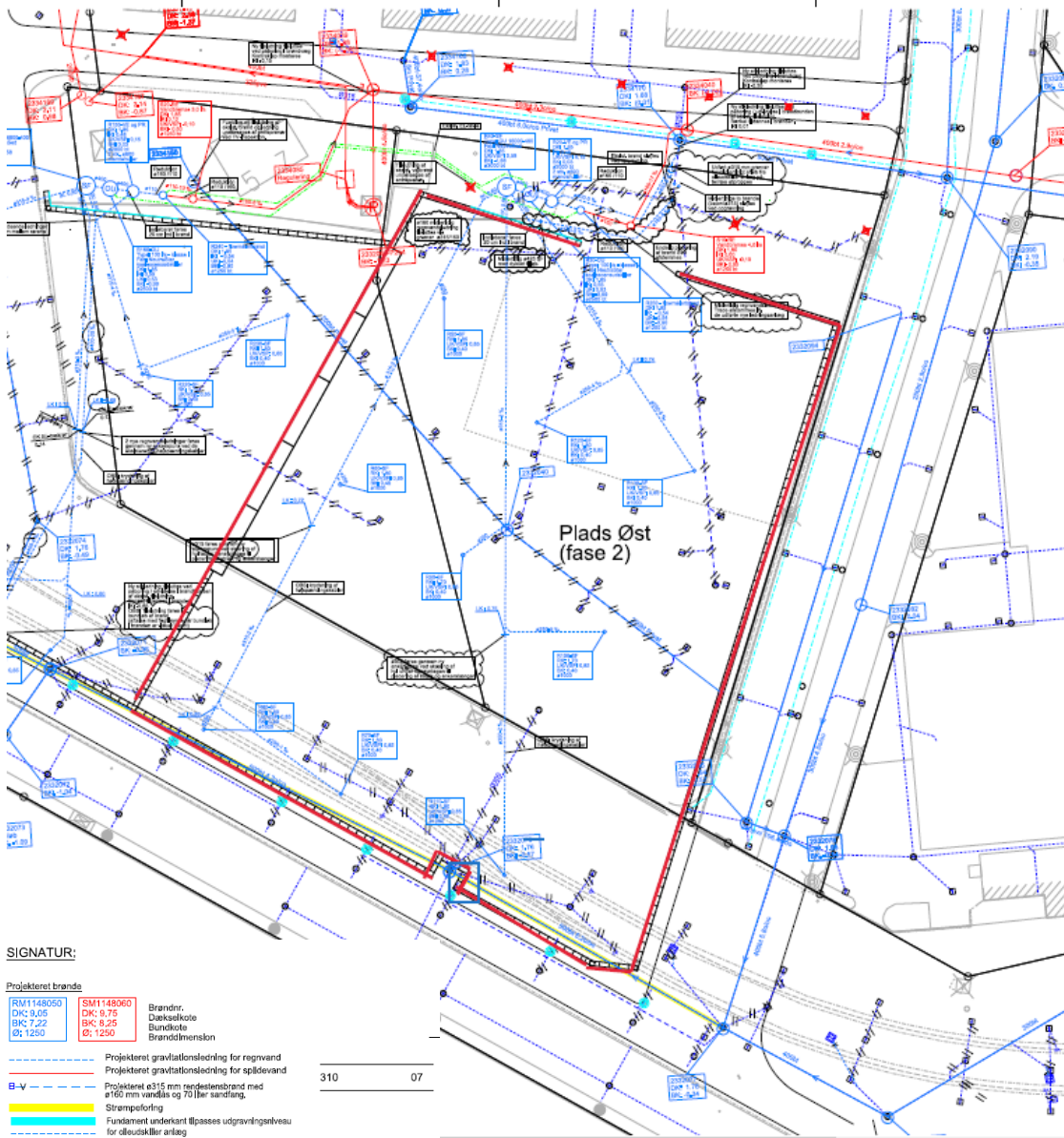


5. Impulsholdighed

Der er ikke foretaget målinger af impulsholdighed ved modtagepunkterne. Det vurderes at eventuelle impulser ved modtagepunkterne vil være maskeret af den generelle støj fra havnen og de omkringliggende veje i dag og aftenperioden.



Bilag 6 – afløbsplan



SIGNATUR:

Projektet brands

RM1148050	SM1148060	Brændnr.
DK: 9,05	DK: 8,75	Dækselkote
BK: 7,22	BK: 8,95	Bumskote
Ø: 1250	Ø: 1250	Brænddimension

- Projektet gravitationsledning for regnvand
- Projektet gravitationsledning for spildevand
- Projektet ø315 mm røgstøbenbrand med ø160 mm vandås og 70 l/lør sandfang
- Strømpørføring
- Fundament underkant tilpasses udgravningsniveau for olieudskiller anlæg
- Projektet ø100 EL-trækræ, spoled

Ekisterende brande

RE001190	SE001190	Brændnr.
DK: 16,17	DK: 16,16	Dækselkote
BK: 15,74	BK: 15,87	Bumskote
Ø: 1250	Ø: 1250	Brænddimension

- Ekisterende regnvandledning
- Ekisterende spildevandsledning
- Ekisterende matrikelgrænse
- Ekisterende vejbrand
- Ekisterende brand
- Ekisterende vejbrand der støjtes
- Ekisterende vejbrand der justeres
- Ekisterende ledning sløjfes ved opfyldning med beton
- Ekisterende ledning sløjfes ved udgravning
- Ekisterende brand sløjfes ved udgravning og bortskaffelse
- Ekisterende brand sløjfes ved demontering af dæksel og kegler samt opfyldning med beton.
- Retningsændringer ved brande udføres således, for præfab. plastbrande
- Retningsændring deles med beljning både på tilførs- og afløbsiden
- Tilslutning af 2 ledninger i samme brand udføres således, for præfab. plastbrande

RK	Rjstekote	OU	Olieudskiller
DK	Dækselkote	PR	Prøvedugtagningsbrand
BK	Bumskote	SF	Sandfang
IK	Indfaskote	LK	Løbskote (bundløb)
UK	Udfaskote	TK	Terrænkote / belægningskote
VE	Vejbrand	VSP	Vandspejlskote
RE	Reguleringsbrand	(xx,xx)	Kote ikke verificeret/opmålt

Revision/Type	Udst./Tegn.	Kontrolleret	Godkendt	Dato
07 Se revisionskryder	HASN	PKER	TOJR	2019-05-27
06 Se revisionskryder	HASN	PKER	TOJR	2019-02-06
05 Se revisionskryder	HASN	PKER	TOJR	2019-02-04
04 Se revisionskryder	HANK	PKER	TOJR	2018-12-11
03 Se revisionskryder	HASN	PKER	TOJR	2018-09-17

Udst./Tegn.	Kontrolleret	Godkendt
TOJR/HASN	PKER	TOJR
Sag nr.	1250	Date
26.1808.91		2018-07-30

ADP - Fredericia Havn AIS		Tegn. nr.	
Ny omladningsplads, Kaj 22		310 07	
SWECO		Afsvingsplan	
Ny ringvej og omladningsplads		310 07	

OBS: Hele afløbsplanen ligger på sagen