



## Tilsynsrapport til offentliggørelse

Virksomheder  
J.nr. 2019 - 2070  
Ref. SAGAR/PALET  
Dato: 26. marts 2021

### Tilsynsrapport

Virksomhedens navn	Skibstrup Affaldscenter
Virksomhedens adresse	Gørlundevej 4 A, 3140 Ålgårde
CVR nummer	64502018
Virksomhedstype	5.4 Deponeringsanlæg >10 t/dag eller kap. >25.000 t
Tidspunkt for tilsynet	26.11.2020
Baggrunden for tilsynet	Basistilsyn og kampagnetilsyn med boringer
Varsling af tilsynet	Tilsynet er varslet d. 12. november 2020
Deltagere fra virksomheden	Lena Christensen og Jette Skaarup Justesen
Øvrige deltagere	-
Tilsynet udført af	Sanne Gärtner og Patrik Leth Flyttov Jørgensen
Tilsynet omfattede	Der blev ført fysisk tilsyn med boringer og en rundgang på pladsen herunder omlastepladsen for husholdningsaffald, genbrugspladsen, slambassiner, storskraldsrampe og kravlegården. Derudover omfattede tilsynet gennemgang af vilkår vedrørende ovenstående.
Materiale udleveret	-



Oversigtskort over Skibstrup Affaldscenter

### Håndhævelser

Håndhævelser meddelt siden sidste fysiske tilsyn samt opfølgninger herpå og håndhævelser afstedkommet af nærværende tilsyn.

Der har ikke været anledning til håndhævelser siden sidste tilsyn. Dette tilsyn har ikke givet anledning til håndhævelser.

Dato	Type	Beskrivelse af håndhævelsen og status for opfølgning
06-06-2018	Påbud at udarbejde Basistilstandsrapport (BTR)	SAC har fremsendt BTR 4.9.2018

### Indberetninger om egenkontrol.

Deponiet har fremsendt årsrapport for 2019 omkring egenkontrol. Gennemgang af årsrapporten afrapporteres særskilt og egenkontrol behandles derfor ikke i denne tilsynsrapport.

### Jordforurening

Der blev ikke ført tilsyn med jordforurening eller foretaget vurdering heraf.

Liste over gældende afgørelser:

<b>Dato</b>	<b>Afgørelse/Type</b>	<b>Bemærkninger</b>
24.2.2005	Forbud mod deponering på bestående deponeringsenheder efter 2009-07-16 og påbud om reviderede vilkår af 2005-02-22.	
22.2.2005	Revision af vilkår (Revurdering § 41-afgørelse)	Revurderes
24.1.2006	Tillægsgodkendelse til mellemlager af brændbart affald og søsediment	Bortfalder ved revurdering, da den ikke længere er aktuel
28.2.2007	Tillægsgodkendelse til mellemdeponering af spildevandsslam på Skibstrup Affaldscenter. Påklaget 2007-03-24. Stadfæstet af Natur- og Miljøklagenævnet 2012-06-29.	Bortfalder ved revurdering, da den ikke længere er aktuel
29.3.2007	Indvinding af gas (afgørelse om ikke-godkendelsespligt)	Miljøstyrelsen vurderer, at aktiviteten er godkendelsespligtig og ved revurderingen tilføjes vilkår om gasmonitoring og om underretning ved ændringer af anlægget
12.6.2007	Tillægsgodkendelse til etablering og drift af et udvidet kompostanlæg på Skibstrup Affaldscenter. Samtidig ophør af slaggelager (vilkår ophævet på nær vilkår 69).	Revurderes
18.1.2008	Afgørelse om VVM for udvidelse af deponeringsanlæg med etape 2	
18.2.2008	Mellemdepot på areal til olieforurenede jord (afgørelse om ikke-godkendelsespligt)	Bortfalder ved revurdering, da den ikke længere er aktuel. Dette er forløberen for karteringspladsen.
14.11.2008	(Tillæg)Miljøgodkendelse af udvidelse af Skibstrup Affaldscenter med deponeringsenheder for inert, mineralisk og blandet affald. Påklaget 2009-01-02. Stadfæstet af Natur- og Miljøklagenævnet 2012-06-29.	Revurderes
10.6.2009	Accept af nedlukning af etape 1 med fortsat drift af miljøgodkendte, midlertidige aktiviteter (§30 stk.3 Deponeringsbekendtgørelsen)	De fortsatte midlertidige aktiviteter opdateres med standardvilkår i det omfang de ikke allerede er opdateret, som angivet under relevante punkter i denne liste.
9.3.2010	Modtagelse og opbevaring maks. 1 uge af dagrenovationslignende affald i container på genbrugspladsen (Afgørelse om ikke-godkendelsespligt)	Miljøstyrelsen vurderer, at aktiviteten er godkendelsespligtig og Vilkår indskrives i revurderingen
9.12.2010	Afgørelse om anlægsklassificering som kystnært deponeringsanlæg (jf. deponeringsbekendtgørelsen §5)	
24.6.2011	Tillægsgodkendelse af ny plads til opbevaring og neddeling af affald på Skibstrup Affaldscenter	Opdateres med standardvilkår K212 i revurdering
24.11.2011	Tillægsgodkendelse af vaske- og	Vilkår overføres i

	tankningsplads m/ nedgravet 10.000 l olietank (Olietanken er omfattet af olietankbekendtgørelsen)	revurdering
29.6.2012	Natur- og Miljøklagenævnet stadfæster afgørelser af 2007-02-28, 2008-11-14 og 2008-12-09.	Kun afgørelsen af 14. 11.2008 er fortsat relevant
17.9.2012	Sortering af affald til deponering inden for deponeringsenheden (afgørelse om ikke-godkendelsespligt)	Miljøstyrelsen vurderer, at aktiviteten er godkendelsespligtig og Vilkår fastsættes efter standardvilkår K212 i revurdering
19.10.2012	Sparebassin til overfladevand (afgørelse om ikke-godkendelsespligt)	Er etableret – se vilkår i udledningstilladelsen
29.10.2012	Udledningstilladelse til udledning af overfladevand fra Skibstrup Affaldscenter til Knudemoseløbet	Se under afsnittet Jord og grundvand Eventuelle supplerende vilkår vil blive stillet i forbindelse med revurderingen
26.6.2013	Tillægsgodkendelse til opbevaring og kompostering af tang på komposteringspladsen.	Vilkår overføres og suppleres evt. med standardvilkår K214 i revurdering
26.5.2014	Tillægsgodkendelse til kartering af jord på eksisterende oplagsplads	Vilkår overføres og suppleres evt. med standardvilkår i revurdering
29.6.2016	Påbud om ændring af positivliste for Skibstrup Affaldscenter (MBL §41 stk.1 og Deponeringsbekendtgørelsen §15 stk.5)	Sammenskrives i revurderingen
17. oktober 2017	Miljøgodkendelse slamafvandingsbassiner	
22. januar 2020	Miljøgodkendelse til omlastning af plast-metal-, rest- og madaffald	

## Gennemgang af miljøforhold

Nederst i tilsynsrapporten findes tjekliste for vilkår gennemgået ved tilsynet.

### Indretning og drift

#### Omlastepladsen:

Ved tilsynet blev driften på omlastepladsen gennemgået (se vilkårsliste nederst).

Bilerne kører op til rampen og bakker hen til kanten, hvor det er tydeligt afmærket, om det er dagrenovation eller madaffald, der skal aflæsses (henholdsvis rød og grøn rampe-markering).

Containeren åbnes og lukkes manuelt, men der er sensor på containeren, så den lukkes automatisk efter 10 min når bilen er kørt, såfremt vognmanden ikke har lukket den efter aflæsning. Der er placeret skovle, koste og vandslanger til renholdelse af pladsen.

Ved tilsynet fremstod området ved omlastepladsen pænt og ryddeligt.

Det blev oplyst, at kapaciteten for anlægget er rigelig stor i øjeblikket, idet der fortsat ikke indført sortering 100% alle steder i kommunen. Der modtages pt affald fra cirka 6000 husstande i etageboliger. Det forventes, at der fra slutningen af maj 2021 vil ske modtagelse af affald fra endnu 15000 enkelthusstande, og således fra i alt 21.000 husstande.

Overfladevand fra pladsen ledes til kontrolleret afløb. Der er en forhøjning ved starten af nedkørslen til graven med containerne, således at der ikke løber overfladevand fra vejene og det øvrige anlæg til graven og blandes med overfladevandet fra omlastepladsen.

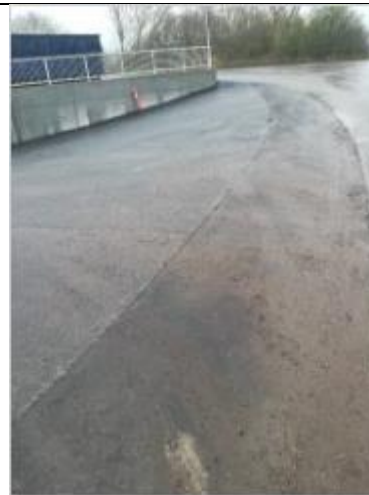
Det blev oplyst, at der er planer om at indkøbe nye containere, med en anden lågkonstruktion, således at det lille låg, der åbner ind over rampenkanten, vil kunne komme længere ind under bilen ved aflæsning.



Skiltning ved rampen på omlastepladsen



Foto ned i graven på omlastepladsen



Forhøjning i vejen der forhindrer overfladevand i at løbe ned mod graven ved omlasteplads for madaffald



#### Kravlegården:

Ved tilsynet blev konstateret, at der jf. vilkår i miljøgodkendelsen er etableret net over området med metalfraktionen. Der var ligeledes net over båsen med husholdningsplast, for at undgå spredning af lette materialer. Der blev fundet stillestående vand inde i båsen. Pladsen er belagt med sf-sten.

I den oprindelige miljøgodkendelse for kravlegården er der tilladelse til opbevaring af rent træ, plast, metal, gips og PVC. Der bliver ikke, som tidligere, opbevaret imprægneret træ i kravlegården, da Norfors nu modtager det imprægnerede træ direkte fra genbrugspladsen.



Slambassiner: Der er etableret ekstra slambassiner jævnfør miljøgodkendelsen af 16. oktober 2017. Der er lagt jernstænger i gruslaget for at undgå at grave gruset med op når bassinerne tømmes. Der er opsat en metalplade for at undgå, at slam plasker ud over kanterne ved aflæsning. Der modtages kun en slags slam (fra rør og vejbrønde), da der ikke længere modtages slam fra vandforsyning. Der er mulighed for at SAC kan modtage søsediment. Såfremt det bliver aktuelt, holdes dette slam i et separat bassin jf. vilkårene.



#### Genbrugspladsen:

Ved tilsynet blev observeret vogne med elektronik affald, der var placeret under halvtag. Der var ved at være fyldt op med elektronik under halvtaget. Under tilsynet blev der afhentet elektronik-skrot, og det blev oplyst, at der afhentes så ofte, at der ikke opstår situationer med pladsmangel til elektronik-affald under halvtaget.



#### Læsseramperne:

Ramperne bruges blandt andet til omlastning af storskrald afhentet af Forsyningen hos kommunens borgere. Hvidevarer, jern og metal afhentes af samme storskraldsbil. Kølemøbler sættes af på genbrugspladsen, og de resterende hvidevarer og jern og metal læses af ved ramperne. I dette område lå der spredt affald i form af dåser, træ og plast. Det blev aftalt at SAC fjerner dette affald.

Ved tilsynet var der ved storskralds-rampen en container indeholdende diverse hvidevarer, herunder kølemøbler, som tilsyneladende var læsset over kanten til containeren til rampen, og som deraf ligger i containeren, samt risikerer brud på kølekredsløbet.

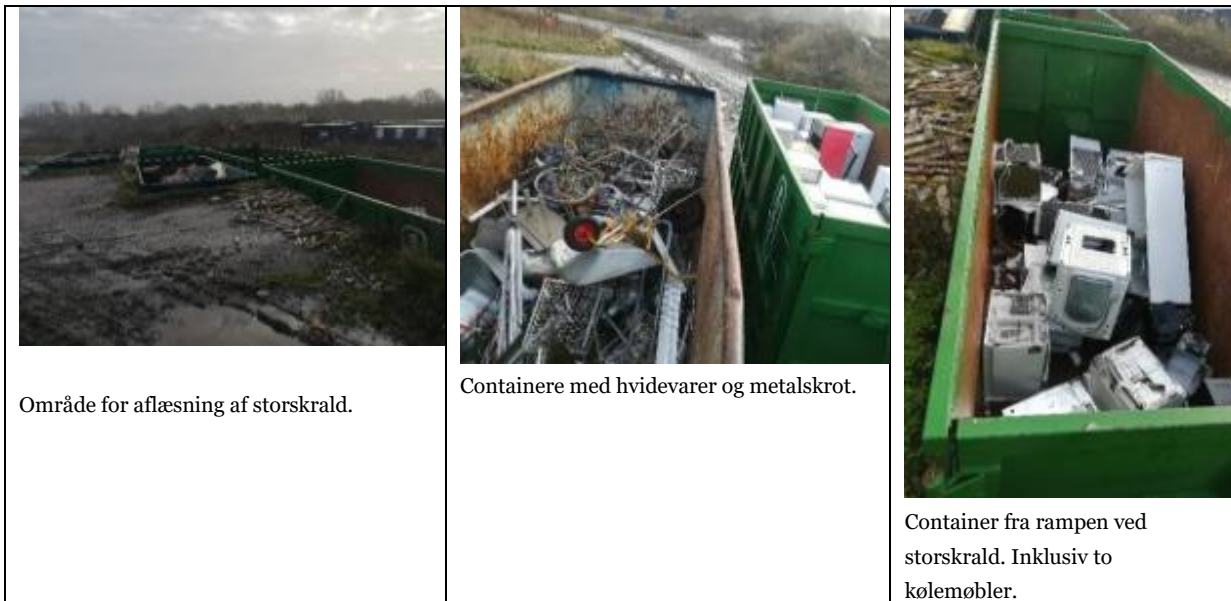
Jævnfør WEEE-bekendtgørelsens<sup>1</sup> bilag 6 jf. § 39 pkt. 4 gælder følgende:

<sup>1</sup> Bekendtgørelse om at bringe elektrisk og elektronisk udstyr i omsætning samt håndtering af affald af elektrisk og elektronisk udstyr nr. 148 af 8. februar 2018

"Håndtering (indsamling, opbevaring og transport) af udstyr, der indeholder gasser, som er ozonlagsnedbrydende eller har et globalt opvarmningspotentiale, skal foregå således, at lækager undgås".

Det er kommunalbestyrelsen/Helsingør Kommune, der er myndighed for §39 i WEEE-bekendtgørelsen, hvorfor tilsynsrapporten er fremsendt til orientering til Kommunen.

SAC oplyste, at Forsyning Helsingør har lavet et forsøg med at udlåne containere til boligforeninger til storskrald. På den måde kan der sorteres direkte hos boligforeningen, og køres sorteret til SAC. Ordningen har indtil videre været anvendt 2 gange, med gode resultater.



#### Komposteringspladsen:

Ved tilsynet blev det oplyst, at der nu, sammenlignet med tidligere, kun modtages cirka halvdelen af den tidligere mængde, da der ikke længere modtages haveaffald fra Norfors.

#### **Affald**

Det blev oplyst, at der rutinemæssigt hver onsdag frivilligt bliver ryddet op langs vejene rundt om affaldscentret. Der blev ved tilsynet observeret (lidt) let flyvende affald og flamingo på vejene langs pladsen.

#### **Jord og grundvand**

Ved tilsynet blev boringer, der indgår i monitoringsprogrammet for de aktive enheder, gennemgået som led i kampagnetilsyn om grundvandsboringer. Alle boringer var forsynet med sikkerhedskappe, lås, prop, DGU markering og pejlemærke. På flere af boringsrørene var propperne dog ikke sat på efter sidste monitoringsrunde. Miljøstyrelsen påtalte dette, og det blev aftalt at SAC følger op med prøvetager. Der manglede lås på KB1, men SAC har efterfølgende fremsendt billede af montering af lås.

#### **Sikkerhedsstillelse**



Kontrolleres i forbindelse med gennemgang af årsrapport.

**Opsummering:**

Tilsynet gav anledning til følgende bemærkninger:

1. Det blev aftalt at SAC fjerner spredt affald i form af dåser, træ og plast ved læsseramperne.
2. Det blev aftalt at SAC fjerner dette affald SAC skal følge op hos prøvetager af monitorering, vedrørende påsætning af propper efter prøvetagning.

Virksomheden har haft udkast til tilsynsrapport til kommentering inden offentliggørelsen.

**Tjekskema til kontrol af vilkår i afgørelser for Skibstrup Affaldscenter, Gørlundevej 4A, Ålsgårde ved tilsyn d. 26.november 2020 (reduceret basistilsyn)**

<p><b>Afgørelse (godkendelse/revurdering mm.):</b>  <b>MGK af 22. januar 2020:</b> Omlastning af plast-, metal-, rest- og madaffald. Indretning af område på det eksisterende omlasteanlæg for træ, gips og Pvc, den såkaldte "kravlegård" til omlastning af plast og metalaffald.  <b>MGK af 16. oktober 2017:</b> Etablering af 3 nye slamafvandingsbassiner der giver en kapacitetsudvidelse på 1000 tons pr. år. Godkendelsen omfatter desuden de eksisterende 3 slamafvandingsbassiner, således med en samlet kapacitet på 1500 tons pr. år.  <b>MGK af 24. juni 2011:</b> Plads til opbevaring og neddeling af affald (PVC, Gips og Træ)</p>
--

Vilkår	Vilkår overholdt ja/nej	Bemærkninger	
<b>Generelle forhold</b>			
<b>Indretning og drift</b>			
B2 (MGK 2020)	Virksomheden skal udarbejde en driftsinstruks, der beskriver, hvordan personalet skal foretage fornødent modtagekontrol, og hvordan de skal forholde sig i tilfælde af driftsforstyrrelser og uheld. Driftsinstruksen skal altid være tilgængelig for og kendt af personalet.	Ja	MST blev fortalt, at der var udarbejdet en driftsinstruks
B3 (MGK 2020)	Virksomheden må kun modtage og opbevare de i Tabellen nævnte affaldsfraktioner i de angivne mængder. Omlasteanlæg for mad og restaffald Madaffald 5000 t Restaffald 15000t Omlasteanlæg ved Kravlegården: Metal 500 t Plast 800 t I alt max 19400t	Ja	De præcise mængder blev ikke fremvist, men det var tydeligt at der ikke var mere end godkendt på pladsen.
B4 (MGK 2020)	Affaldet skal kontrolleres ved modtagelsen og hurtigst muligt, dog senest inden ophør af næstfølgende arbejdsdag, og placeres i de dertil beregnede affaldsområder, containere, båse eller beholdere. For mad- og restaffald gælder det, at det skal placeres umiddelbart efter modtagelse i de dertil beregnede affaldsområder, containere, båse eller beholdere	Ja	Dette kunne ikke tjekkes, men MST blev forsikret, at det blev gjort. Der blev ikke fundet alarmerende mængder af affald, som ikke var tilladt på anlægget.
B5 (MGK 2020)	Hvis virksomheden modtager affald, der ikke er omfattet af virksomhedens miljøgodkendelse, og som det ikke umiddelbart er muligt at afvise eller henvise til en anden affaldsmodtager, skal affaldet placeres i et særskilt oplagsområde. Virksomheden skal herefter hurtigst muligt kontakte	Ja	Dette kunne ikke tjekkes, men MST blev forsikret om, at blev gjort. Der blev ikke fundet alarmerende mængder af affald, som ikke var tilladt på anlægget.

Vilkår		Vilkår overholdt ja/nej	Bemærkninger
	tilsynsmyndigheden og orientere om affaldet		
B6 (MGK 2020)	Containere med lette materialer så som plast og lignende skal være lukkede eller overdækkede for at hindre, at materialer giver anledning til flugt.	Ja	Der var net over blød plast og metal.
<b>Luftforurening og Lugt</b>			
C1 (MGK 2020)	Virksomheden må ikke give anledning til <u>lugt- eller støvgener</u> uden for virksomhedens område, som efter tilsynsmyndighedens vurdering er væsentlige for omgivelserne. Tilsynsmyndigheden kan, såfremt der konstateres væsentlige støvgener, kræve, at støvende oplag overdækkes eller befugtes, eller at der etableres afskærmning eller befugtning af presningsaktiviteter.	Ja	Anlægget gav på tilsynet ikke anledning til lugtgener, der strækker sig ud over anlæggets matrikel.
C2 (MGK 2020)	Belægning, hvor der er risiko for spild ved omlastning og håndtering af rest- og madaffald samt udstyr anvendt ved omlastning af dagrenovationslignende affald, skal ved hver arbejdsdags afslutning spules ren.	Ja	Belægningen var fin ren, og der er kost, skovl og vandslange til rådighed på pladsen til rengøring.
C3 (MGK 2020)	Rest- og madaffald skal opbevares i væsketætte lukkede containere eller tilsvarende.	Ja	Rest- og madaffald bliver placeret i tilegnede containere.
C4 (MGK 2020)	Oplag af rest- og madaffald skal fjernes løbende. Der må oplagres op til 6 containere i op til 48 timer på hverdage og 72 timer over weekender og helligdage. Såfremt oplaget giver anledning til lugtgener i det eksterne miljø, skal oplaget dog fjernes.	Ja	Der var ikke flere containere end tilladt. Projektet er stadig i opstartsfasen, og der er ikke store mængder af hverken mad- eller restaffald.
<b>Affald</b>			
F1 (MGK 2020)	Affald, der spildes, skal opsamles samme dag og anbringes i de dertil indrettede containere eller affaldsområder. For dagrenovationslignende affald gælder at spild, skal opsamles straks.	Ja	Der blev ikke bemærket spild på anlægget.
F2 (MGK 2020)	Spild af olie og kemikalier (herunder grus, savsmuld eller lignende anvendt til opsugning) skal opsamles straks og opbevares og bortskaffes som farligt affald. Der skal til enhver tid forefindes opsugningsmateriale på virksomheden.	Ja	Der blev ikke bemærket spild på anlægget.  Der blev ikke spurgt til opsugningsmateriale.
F3 (MGK2)	Omkring omlasteaktiviteten for dagrenovationslignende affald skal der	Ja	Containere til rest- og madaffald har en hydraulisk lukkemekanisme.

Vilkår		Vilkår overholdt ja/nej	Bemærkninger
020)	være et fysisk værn, der afskærmer for fugle og skadedyrs adgang til affaldet. Alternativt skal containeren være forsynet med automatiseret lukning og hydraulisk lukkemekanismen.		Låget lukkes manuelt, men har også en sensor, der registrerer, hvis vognen er kørt fra pladsen. Skulle vognmanden glemme at lukke, vil det dermed ske automatisk.
<b>Jord og grundvand</b>			
G1 (MGK2 020)	Opbevaring og omlastning af rest- og madaffald skal ske i containere på befæstet areal med kontrolleret afledning. Opbevaring og omlastning af plast- og metalaffald skal ske på befæstet areal med kontrolleret afledning.	Ja	Rest- og madaffald er placeret på asfalteret belægning med kontrolleret afledning.  Plast- og metalaffald er placeret på belægning af sf-sten, med kontrolleret afledning.
G2 (MGK 2020)	Virksomheden må ikke modtage skrot, der på forhånd vides at indeholde farligt affald eller flydende olie.	Ja	Der blev ikke fundet affald, der synes at indeholde farligt affald eller flydende olie. SAC sorterer ved modtagelse af læs, der vækker mistanke, om affald der ikke burde være til stede.
G3 (MGK 2020)	Jern- og metalkrot, der kan afgive metalstøv, skal håndteres og opbevares enten udendørs på et befæstet areal, indendørs på fast gulv eller i en container. Opbevaring og håndtering skal udføres, så støvdannelse minimeres, og der må ikke ske støv-/materialeflugt til omgivelser uden for virksomheden.	Ja	Der var ikke fraktioner, der kunne afgive metalstøv.
G4 (MGK 2020)	Befæstede arealer skal være i god vedligeholdelsesstand. Utætheder skal udbedres så hurtigt som muligt, efter at de er konstateret.	Ja	Der blev ikke observeret utætheder, og belægninger blev vurderet i god vedligeholdelsesstand.
G5 (MGK 2020)	Farligt affald som f.eks. spildolie skal opbevares under overdækning i form af tag, presenning eller lignende og beskyttet mod vejrlig på en tæt belægning. Oplagspladsen skal være indrettet således, at spild kan holdes inden for et afgrænset område og uden mulighed for afløb til jord, grundvand, overfladevand eller kloak. Området skal kunne rumme indholdet af den største beholder, der opbevares.	Ja	Farligt affald modtaget på genbrugspladsen, blev opbevaret indendørs på tæt belægning.
<b>Indretning og drift</b>			
B3 (MGK 2017)	Bassin-anlægget skal indrettes og drives, så der ikke kan ske ukontrolleret overløb eller spild til omgivelserne. Herunder markering af maksimal fyldningsniveau for bassinerne, samt passende afskærmning, der sikrer	Ja	Bassinerne er etableret. Der er markeret den maksimale mængde på bassinerne og der er etableret afskærmning rund om bassinerne, samt en plade nede i bassinet, for at undgå plasken ved aflæsning.

Vilkår		Vilkår overholdt ja/nej	Bemærkninger
	mod sprøjt til omgivelserne under tilførsel af slam til bassinerne.		
B4 (MGK 2017)	Affaldscentret må kun modtage og opbevare de i tabellen anførte slamarter og -fraktioner <ul style="list-style-type: none"> <li>- Slamsugertømninger fra oprensning af ledninger og brønde i kommunen</li> <li>- Ristesand fra renseanlægget</li> <li>- Okkerslam fra vandværker</li> <li>- Slam fra oprensning af søer</li> </ul>	Ja	Der modtages kun én type slam: Slamsugertømninger fra oprensning af ledninger og brønde i kommunen.
B7 (MGK 2017)	Forskellige slamfraktioner må ikke sammenblandes. Således skal slam tilhørende hver fraktion opbevares i særskilte bassiner. Fraktionerne skal efter afvanding transporteres til karteringspladsen, hvor de fortsat holdes adskilt.	Ja	Der modtages kun én type slam. Der er mulighed for at modtage slam fra søer i separat bassin.
B15 (MGK 2017)	Slamafvandingsanlægget må ikke uden for virksomhedens område give anledning til insektgener, der efter tilsynsmyndighedens vurdering er væsentlige.	Ja	Der blev ikke vurderet, at være problemer med insekter eller lugt på eller uden for anlægget.
B16 (MGK 2017)	Inden ibrugtagning skal der foreligge en af tilsynsmyndigheden godkendt driftsinstruks vedrørende aktiviteterne i forbindelse med slamafvandingsbassinerne.	Ja	Det blev oplyst, at driftsinstruks er udarbejdet.
<b>Spildevand</b>			
D2 (MGK 2017)	Pumpebrønden på genbrugspladsen skal være forsynet med alarm, der i tilfælde af pumpevigt kan alarmere pladsens personale og Forsyning Helsingørs vagt om opstuvning af spildevand i ledningsnettet.	Ja	Pumpebrønden er forsynet med alarm.
<b>Jord og Grundvand</b>			
E2 (MGK 2017)	Afvaskning af slamsugere mv. må ikke foretages på manøvrepladsen. Såfremt afvaskning/rengøring er nødvendig, skal dette foretages på en egnet vaskeplads. Vand indeholdende slam fra rensning af slamsugerens tank kan, såfremt driftsinstruksen tillader det tilføres slamafvandingsbassinerne.	Ja	Der sker ikke afvaskning af slamsugerne. De vaskes på renseanlæggene.
<b>Drift og indretning</b>			
5 (MGK 2011)	Affaldscentret må opbevare følgende typer affald og op til følgende mængder: Træ: 300 tons eller 3000m <sup>3</sup> Gips: 100 tons eller 1000m <sup>3</sup> PVC: 100 tons eller 1000m <sup>3</sup>	Ja	Der sker ikke nedknusning af rent træ. Affaldet bliver mast sammen af en gummiged inden bortkørsel. Der opbevares ikke længere trykimprægneret træ.