



Kara / Noveren I/S
Håndværkervej 70
4000 Roskilde

Virksomheder
J.nr. MST-1272-00614
Ref. clben/susbe
Den 29. april 2013

Påbud om etablering af støttebrændere mv. på ovnlinje 3 og 4 på forbrændingsanlægget i Roskilde

Kara/Noveren I/S, Roskilde Forbrændingsanlæg (CVR-nr: 13507406, P-nr: 1003387404) påbydes hermed følgende:

1. Ovnlinje 3 og 4 skal hver forsynes med mindst én støttebrænder. Støttebrænderen skal gå i gang automatisk, når forbrændingsgassernes temperatur efter den sidste indblæsning af forbrændingsluft falder til under de temperaturer, der er nævnt i vilkår C4 i forbrændingsanlæggets revurderede miljøgodkendelse af 14. november 2005.
2. Støttebrænderne skal også benyttes under opstart og nedlukning for at sikre, at temperaturerne opretholdes på ethvert tidspunkt under opstart og nedlukning, og så længe der stadig er uforbrændt affald i forbrændingskammeret.
3. Støttebrænderen må ikke få tilført brændstof, som kan medføre større emissioner end dem, der skyldes fyring med gasolie, jf. definitionen i bekendtgørelse om svovlindholdet i faste og flydende brændstoffer, flydende gas og naturgas.
4. Som supplement til støttebrænderne, kan der, som anført i vilkår C5 i forbrændingsanlæggets revurderede miljøgodkendelse af 14. november 2005, anvendes biomasse i optændings- og nedlukningsfasen med henblik på at reducere forbruget af fossile brændsler.
5. Kravet om etablering af støttebrændere bortfalder, såfremt Kara/Noveren kan dokumentere, at der ikke bliver skabt restprodukter eller restprodukter med større indhold af organiske forurenende stoffer, end hvis reglerne ikke var fraveget, og såfremt miljøgodkendelsens krav, herunder emissionsgrænseværdierne, overholdes.
6. Påbuddet skal være efterkommet senest den 1. januar 2014.
7. For ovnlinjer, der er taget varigt ud af brug inden den 1. januar 2014, bortfalder kravene i punkt 1-6.

Påbuddet gives efter § 41, stk. 1 i miljøbeskyttelsesloven¹.

¹ Bekendtgørelse om lov om miljøbeskyttelse. Lovbekendtgørelse nr. 879 af 26. juni 2010.

Virksomhedens bemærkninger til varsel om påbud

Miljøstyrelsen varslede den 18. marts 2013 påbud om ”Påbud om etablering af støttebrændere mv. på ovnligne 3 og 4 på forbrændingsanlægget i Roskilde”.

På baggrund af varslet har Miljøstyrelsen pr. mail den 10. april 2013 modtaget følgende bemærkninger fra Kara/Noveren:

”KARA/NOVEREN tager såvel indskærpelserne som varsel af påbud til efterretning. Som konsekvens af varsel af påbud har KARA/NOVEREN pr. 9. april besluttet at tage ovn 3 ud af drift. Det er således kun ovn 4, der pt. vil blive omfattet af det varslede påbud.”

Baggrund for påbuddet

Ved en gennemgang af månedsrapporter og straksindberetning for 2012 har Miljøstyrelsen konstateret, at der i 2012 samlet har været 327 overskridelser af emissionsgrænseværdien (stopkravet) for halvtimesmiddel for CO på henholdsvis ovn 3 og 4. Overskridelserne fordelt på måned og ovn fremgår af nedenstående tabel, hvor også i alt 304 CO overskridelser i 2011 er anført.

Antal overskridelser af CO halvtimesmiddelværdier				
Måned	Ovn 3		Ovn 4	
	2011	2012	2011	2012
Januar	Ingen drift	7	Ingen drift	8
Februar	Ingen drift	Ingen drift	Ingen drift	Ingen drift
Marts	Ingen drift	Ingen drift	Ingen drift	Ingen drift
April	18	8	27	33
Maj	11	19	73	44
Juni	43	55	23	27
Juli	38	Ingen drift*	26	52
August	7	Ingen drift	11	Ingen drift
September	2	20	2	12
Oktober	1	16	11	14
November	2	8	7	4
December	0	Ingen drift	2	Ingen drift
I alt	122	133	182	194

*drift i 1 døgn *

Det fremgår af vilkår E5 i forbrændingsanlæggets revurderede miljøgodkendelse af 14. november 2005, at emissionsgrænseværdien for halvtimesmiddel for CO er 100 mg/Nm³, hvor Nm³ refererer til tør røggas ved standardtilstanden 0 °C, 1 atm og 11 % ilt, og at emissionsgrænseværdien gælder for alle halvtimesmiddelværdier over en hvilken som helst 24 timers periode.

Det fremgår af vilkår E7 i forbrændingsanlæggets revurderede miljøgodkendelse af 14. november 2005, at emissionsgrænseværdien for halvtimesmiddel for CO på 100 mg/Nm³ under ingen omstændigheder må overskrides.

På baggrund af i alt 180 overskridelser af halvtimesmiddelværdien for CO på henholdsvis ovn 3 og 4 i perioden april - november 2011 indskærpede Miljøstyrelsen med brev af 12. januar 2012, at Kara/Noveren skal overholde vilkår E5 og E7 om emissionsgrænseværdien for halvtimesmiddel for CO i forbrændingsanlæggets revurderede miljøgodkendelse af 14. november 2005 på ovn 3 og 4.

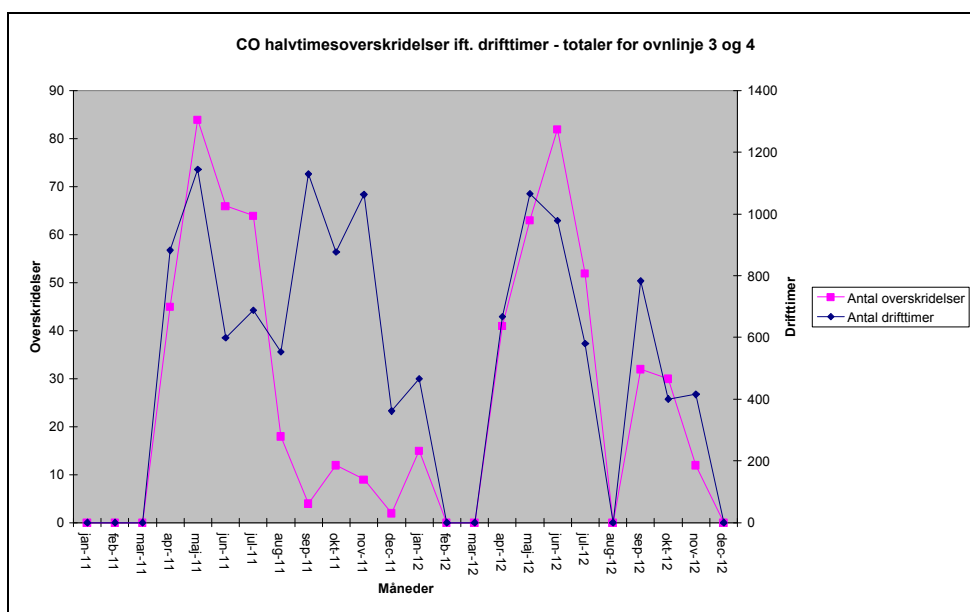
Hovedårsagen til overskridelserne i 2011 var et misforhold mellem affaldets brændværdi og reguleringen af ovn 3 og 4. Kara/Noveren gjorde derfor en indsats for at optimere styringen af forbrændingen, således at sammenhængen mellem luftmængden og fordelingen af luften over ristesektionerne, ristens bevægelser og affaldslagets tykkelse afstemmes i forhold til hinanden. Desuden var der fokus på sekundærluften, der virker som køleluft på ovnen, hvis den ikke reguleres korrekt.

Miljøstyrelsen vurderede i indskærpelsen, at Kara/Noverens arbejde med optimering af reguleringen viste en markant reduktion i antallet af overskridelser af emissionsgrænseværdien for halvtimesmiddelværdien for CO i løbet af slutningen af perioden april – november 2011 på både ovn 3 og 4.

Miljøstyrelsen vurderede i indskærpelsen, at der derfor ikke var grundlag for at stille yderligere krav til driften af ovn 3 og 4. Miljøstyrelsen vurderede endvidere, at Kara/Noveren fortsat skulle have fokus på at forebygge overskridelser af emissionsgrænseværdien for halvtimesmiddel for CO, og at den igangværende trimning og optimering skulle gennemføres i det omfang, det fortsat var muligt.

Til trods for antallet af driftstimer på ovnlinje 3 og 4 er faldet fra 7298 timer i 2011 til 5356 timer i 2012 er antallet af overskridelser af halvtimesmiddelværdien for CO steget fra 304 i 2011 til 327 i 2012. Dette er en kraftig indikation på, at der fortsat er problemer med driften på de to ovne.

Nedenstående figur viser antallet af CO overskridelser sammenlignet med antallet af driftstimer for hver måned i 2011 og 2012. Figuren viser, som beskrevet i indskærpelsen, at antallet af overskridelser blev markant reduceret i efteråret 2011 til trods for, at der var væsentlig drift på ovnene. I 2012 vender billedet igen således, at antallet af overskridelser følger antallet af driftstimer, hvilket også var situationen i foråret/forsommeren 2011. Det indikerer, at de gennemførte tiltag i forhold til styring og regulering af ovnene ikke længere har den tilstrækkelige effekt til at sikre en ordentlig forbrænding i ovnene.



Ifølge straksindberetningerne er den primære årsag til overskridelserne i 2012 tilsvarende årsagen det foregående år. Kedeligt/vådt/tungt affald og dårlig forbrænding giver lastedyk og temperaturdyk, så der er fortsat et misforhold mellem affaldets brændværdi og reguleringen af ovn 3 og 4. Kara/Noveren har forsøgt dette afhjulpnet med forskellige former for reguleringer på ovnene uden, at det har haft en synlig effekt.

Miljøstyrelsen vurderer, at den væsentligste årsag til den problematiske drift på ovnlinje 3 og 4 på Kara/Noverens forbrændingsanlæg i Roskilde er, at ovnlinjerne ikke er forsynet med støttebrændere.

Årsagen til, at Miljøstyrelsen (tidl. Miljøcenter Roskilde) ikke har givet Kara/Noveren et standsningspåbud på ovnlinje 3 og 4 på grund af mange og gentagne overskridelser af vilkår for luftemissioner, er dels, at det ikke er de alvorlige og kritiske parametre, der er overskridelser på, og dels kan de miljømæssige konsekvenser ved en lukning af forbrændingskapacitet være alvorlige.

CO i sig selv er uvæsentlig for omgivelserne med den høje skorsten, men indikerer, at der er en dårlig forbrænding med unødigt udvikling af miljøskadelige røggasser som fx uforbrændte kulbrinter og eventuelt dioxin.

Miljøstyrelsen skal imidlertid altid sikre, at kravene i revurderingen og forbrændingsbekendtgørelsen følges, på de anlæg, styrelsen er myndighed for.

I forbindelse med revurdering af miljøgodkendelser gældende for ovn 3, 4 og 5 i november 2005 har Roskilde Amt vurderet følgende omkring støttebrændere:

"I forbindelse med opstart og nedlukning anvendes gasstøttebrændere på linie 5, mens linie 3 og 4 startes op og køres ned på biobrændsel, idet linierne ikke er udlagt for støttebrændere. Teknisk kan det simpelthen ikke lade sig gøre at indbygge støttebrændere det sted, hvor det vil have effekt for opretholdelse af temperaturen. Separate støttebrændere anses normalt som BAT, da de bedre sikrer en stabil driftstemperatur, men alternativet med biobrændsel accepteres i det givne tilfælde, idet den miljømæssige gevinst ved at kræve nye ovne med separate støttebrændere ikke står i proportion til de omfattende økonomiske udgifter, der ville være forbundet hermed. Der stilles vilkår om, at der skal anvendes støttebrændere på ovnlinie 5 samt at biobrændslet til ovnlinie 3 og 4 skal opfylde kravene i Biomassebekendtgørelsen."

Den på revurderingstidspunktet gældende forbrændingsbekendtgørelse "BEK nr. 162 af 11/03/2003 om anlæg, der forbrænder affald" gav Roskilde Amt mulighed for at tilsidesætte kravet om etablering af støttebrænder, bl.a. når emissionsgrænseværdierne i bekendtgørelsen overholdes:

§ 10 stk. 3. Godkendelsesmyndigheden kan fastsætte vilkår, der fraviger reglerne i bilag 3, nr. 1 og 3, samt kravet om støttebrænder i nr. 4, når emissionsgrænseværdierne i bilag 5, 6 og 7 overholdes, og når der ikke bliver skabt flere restprodukter eller restprodukter med større mængder af forurenende stoffer, end hvis reglerne ikke var blevet fraveget. Det skal fremgå af de fastsatte vilkår, for hvilke affaldsfraktioner eller termiske processer fravigelsen gælder.

Tilsvarende bestemmelse findes i den nugældende forbrændingsbekendtgørelse ”Bek. Nr. 1451 af om anlæg, der forbrænder affald” 20/12/2012”, § 19:

§ 19. Godkendelsesmyndigheden eller tilsynsmyndigheden kan på affaldsforbrændingsanlæg fastsætte vilkår i en godkendelse efter lovens § 33, eller i et påbud efter § 41, som afviger fra kravene i §§ 13, 14 og 17 (krav om støttebrænder) samt krav om temperatur i § 18, nr. 1 og 2, på betingelse af at 1) der ikke bliver skabt restprodukter eller restprodukter med større indhold af organiske forurenende stoffer, end hvis reglerne ikke var fraveget, og 2) bekendtgørelsens øvrige krav kan overholdes. Det skal fremgå af de fastsatte vilkår, for hvilke bestemte affaldstyper eller bestemte termiske processer, afvigelsen gælder.

Det er Miljøstyrelsens vurdering, at det ikke længere er muligt at regulere driften på ovnlinje 3 og 4 i en sådan grad, at emissionsgrænseværdien for CO halvtimesmiddelværdi kan overholdes.

Miljøstyrelsen har nyere erfaringer fra anlæg med tilsvarende ældre og mindre ovnlinjer, der viser, at etablering af støttebrændere er teknisk muligt, og at etablering af støttebrændere har været med til at reducere antallet af overskridelser af grænseværdierne for luftemissioner så markant, at forbrændingsbekendtgørelsen kan overholdes.

Det er således Miljøstyrelsens vurdering, at der skal etableres støttebrænder på ovn 3 og 4 således, at disse kan drives i overensstemmelse med gældende regler for forbrændingsanlæg.

Påbuddet meddeles, så det i sin væsentlighed er enslydende med forbrændingsbekendtgørelsens krav til indretning og drift i §§ 14 og 17.

Klagevejledning

Påbuddet kan påklages til Natur- og Miljøklagenævnet af:

- Kara/Noveren I/S
- Enhver, der har en individuel, væsentlig interesse i sagens udfald
- Roskilde Kommune
- Sundhedsstyrelsen
- Landsdækkende foreninger og organisationer i det omfang, de har klageret over den konkrete afgørelse, jf. miljøbeskyttelseslovens §§ 99 og 100
- Lokale foreninger og organisationer, der har beskyttelse af natur og miljø eller rekreative interesser som formål, og som har meddelt Miljøministeren, at de ønsker underretning om afgørelsen

En eventuel klage skal være skriftlig og sendes til Miljøstyrelsen Virksomheder, Strandgade 29, 1401 København K eller mst@mst.dk. Klagen skal være modtaget senest den 27. maj 2013 inden kl. 16.00. Miljøstyrelsen videresender klagen til Natur- og Miljøklagenævnet.

Det er en betingelse for Natur- og Miljøklagenævnets behandling af Deres klage, at De indbetaler et gebyr til Natur- og Miljøklagenævnet. Klagegebyret er fastsat til 500 kr.

De modtager en opkrævning på gebyret fra Natur- og Miljøklagenævnet, når nævnet har modtaget klagen fra Miljøstyrelsen. De skal benytte denne opkrævning ved indbetaling af gebyret. Natur- og Miljøklagenævnet modtager ikke check eller kontanter. Natur- og Miljøklagenævnet påbegynder behandlingen af klagen, når gebyret er modtaget. Betales gebyret ikke på den anviste måde og inden for den fastsatte frist på 14 dage, afvises klagen fra behandling.

Vejledning om gebyrordningen kan findes på Natur- og Miljøklagenævnets hjemmeside.

Gebyret tilbagebetales, hvis

- 1) klagesagen fører til, at den påklagede afgørelse ændres eller ophæves,
- 2) klageren får helt eller delvis medhold i klagen, eller
- 3) klagen afvises som følge af overskredet klagefrist, manglende klageberettigelse eller fordi klagen ikke er omfattet af Natur- og Miljøklagenævnets kompetence.

Det bemærkes, at hvis den eneste ændring af den påklagede afgørelse er forlængelse af frist for efterkommelse af afgørelse som følge af den tid, der er medgået til at behandle sagen i klagenævnet, tilbagebetales gebyret dog ikke.”

Virksomheden vil få besked, hvis vi modtager en klage.

En klage har opsættende virkning, med mindre Natur- og Miljøklagenævnet bestemmer andet.

Et eventuelt søgsmål i forhold til påbuddet skal anlægges ved domstolene inden 6 måneder, fra påbuddet er meddelt.

Offentliggørelse og annoncering

Afgørelsen kan ses på www.mst.dk eller kan fås ved henvendelse til Miljøstyrelsen Virksomheder. Spørgsmål til afgørelsen besvares på 72544545 eller clben@mst.dk.

Med venlig hilsen

Claus Gybeck Bendstrup
Ingeniør
72544545
clben@mst.dk

Kopi til:

Roskilde Kommune: kommunen@roskilde.dk
Embedslægeinstitutionen Sjælland: sjl@sst.dk
Danmarks Naturfredningsforening: dn@dn.dk
Friluftsrådet: fr@friluftsradet.dk