

# §16a Miljøgodkendelse Langmosevej 3, 8620 Kjellerup



Annonceres	d. 1. september 2025
Klagefrist udløber	d. 29. september 2025
Søgsmålsfrist udløber	d. 1. marts 2026

# INDHOLD

1.	DATABLAD .....	4
2.	INDLEDNING .....	5
	LÆSEVEJLEDNING .....	6
3.	AFGØRELSE .....	6
4.	VILKÅR .....	9
	Generelle vilkår .....	9
	Landskabelige værdier .....	9
	Produktionsareal.....	11
	Flydende husdyrgødning.....	12
	Driftsforstyrrelser og uheld .....	12
	BAT.....	13
	Ensilage .....	14
	Foder .....	14
	Udsprinkling.....	14
	Affald, olie og kemikalier .....	15
	Støj .....	15
	Fluer og skadedyr .....	16
	Dispensation fra afstandskrav .....	16
5.	DISPENSATION .....	17
6.	GENERELLE FORHOLD .....	17
	MEDDELELSESPLIGT – ANLÆG .....	17
	UDNYTTELSE.....	17
	KONTINUITET .....	17
	RETSBESKYTTELSE .....	18
	OFFENTLIGHED .....	18
	OFFENTLIGGØRELSE AF AFGØRELSE.....	19
	KLAGEVEJLEDNING .....	19
7.	SILKEBORG KOMMUNES VURDERING.....	21
	HUSDYRBRUGETS BELIGGENHED OG PLANMÆSSIGE FORHOLD .....	22
	ERHVERVSMÆSSIG NØDVENDIGHED .....	22
	LANDSKABELIGE VÆRDIER .....	23
	PRODUKTIONSAREAL, DRIFT OG FORURENINGSKILDER .....	23
	BESKYTTELSESNIVEAUER .....	26
	BAT – GENERELT.....	26

BAT – EMISSIONSGRÆNSEVÆRDI FOR AMMONIAK .....	27
PÅVIRKNING AF NATUR MED AMMONIAK .....	27
GENER .....	34
LUGT .....	35
STØJ .....	36
ALTERNATIVE MULIGHEDER.....	38
8.    BILAGSOVERSIGT.....	38
Bilag 1 – Hørings- og orienteringsliste .....	39

# 1. DATABLAD

Brugstype	Kvæg
Godkendelsesbetegnelse	§16a Miljøgodkendelse
Sagsnr.	24/36980
Skemanr.	247619
Ejendomsnr. / CVR-nr. / CHR nr.	9403237 / 17815237 / 40953
Dato for godkendelse og annoncering	1. september 2025
Klagefristens udløb	29. september 2025
Søgsmålfristens udløb	1. marts 2026
Tilsynsmyndighed	Silkeborg Kommune
Sagsbehandler	Christina Thorslev Petersen
Kvalitetssikret af	Mariann Nakano Pinkalski

## 2. INDLEDNING

I forbindelse med denne ansøgning foretages der ikke nogen ændringer i de eksisterende stalde, udover at ejendommen ønskes godkendt til brug af flexgrupper.

I forbindelse med denne ansøgning ønskes der godkendelse til at udvide det eksisterende plansiloanlæg med 1 silo i bredden og 1 silo i lænden, så plansiloanlægget får en samlet bredde på ca. 30 m og en samlet længde på 83 m. Siloerne opføres i beton/asfalt og etableres med støttmure og tilhørende 2 meter randzone.

Derudover etableres der en opsamlingsbeholder på maksimalt 99 m<sup>3</sup> som skal bruges til opsamling af vandet fra plansiloanlægget, så det kan udsprinkles på de omkringliggende arealer.

Den nye staldbygning bliver på ca. 108 x 39 m og stalden skal have et samlet produktionsareal på 2.870 m<sup>2</sup>. Stalden etableres i stålplader, elementer og gardiner og bliver i en rødlig farve som de eksisterende bygninger.

Den nye kalveplads bliver på i alt 13 x 25 m og får et produktionsareal på 60 m<sup>2</sup>. Kalvepladsen etableres med afløb til gyllebeholderen/fortanken.

Der vil også blive etableret en ny gyllebeholder på ca. 4.000 m<sup>3</sup>. Sidehøjden på beholderen bliver på maksimalt 3 meter og der opsættes fast teltoverdækning på beholderen. Farven på teltoverdækning bliver grå/lysegrå. Gyllebeholderen skal placeres vest for den nye stald og i tilknytning til denne.

Da ammoniakemissionen er mere end 750 kg NH<sub>3</sub>-N pr. år, skal der fastsættes vilkår, som sikrer reduktion af emissionen ved anvendelse af bedste tilgængelige teknik (BAT).

### **Historik på ejendommen**

§ 11 miljøgodkendelse af 16. juni 2010 (lovlig 8 års drift)

Tillæg til miljøgodkendelse af 20. september 2013 (lovlig nudrift)

Silkeborg Kommune skal i henhold til bl.a. 'Lov om husdyrbrug og anvendelse af gødning m.v.' vurdere om det ansøgte kan gennemføres uden væsentlige påvirkninger af miljøet.

Nye og eksisterende bygninger med dyrehold, anlæg til opbevaring af foder og husdyrgødning er vurderet i forhold til bl.a.:

- Ammoniakfordampning, lugt, lys, støj og støv fra stalde og opbevaringsanlæg
- Opbevaring og bortskaffelse af bl.a. affald og kemikalier
- Brug af Bedste Tilgængelige Teknik (BAT)
- Landskabelige og kulturhistoriske forhold

Miljøgodkendelsen er udarbejdet af Silkeborg Kommune og ophæver den gældende § 11 miljøgodkendelse og efterfølgende tillæg.

Ansøgningen og beregningerne er udført i det elektroniske ansøgningsystem på [www.husdyrgodkendelse.dk](http://www.husdyrgodkendelse.dk), interface version 3 skema nr. 247619. første gang indsendt d. 20. december 2024 med efterfølgende rettelser frem til d. 22. april 2025.

## LÆSEVEJLEDNING

Silkeborg Kommunes afgørelse samt de medhørende vilkår fremgår af afsnit 3 og 4. I afsnit 6 findes en beskrivelse af de administrative forhold vedr. udnyttelse og høring og klagevejledning. I afsnit 7 vurderer Silkeborg Kommune på ansøgers Miljøkonsekvensrapport og uddyber baggrunden for de stillede vilkår. Selve miljøkonsekvensrapporten, der ligger til grund for kommunes vurdering, findes i Bilag 2.

## 3. AFGØRELSE

Silkeborg Kommune vurderer på baggrund af det oplyst i ansøgningen;

- At ansøger har truffet de nødvendige foranstaltninger til at forebygge og begrænse forureningen fra husdyrbruget og til at modvirke eventuelle skadelige virkninger på miljøet.
- At husdyrbruget i øvrigt kan drives på stedet, uden at påvirke omgivelserne på en måde, som er uforenelig med hensynet til omgivelserne.
- At de kort- og langsigtede miljøpåvirkninger og den samlede miljøpåvirkning fra husdyrbrugets produktion vil begrænses til et acceptabelt niveau, når de til enhver tid gældende generelle miljøregler for den pågældende type husdyrbrug og de supplerende vilkår for miljøtilladelsen overholdes.
- At husdyrbruget – under overholdelse af de til enhver tid gældende generelle miljøregler for den pågældende type husdyrbrug og de supplerende vilkår for miljøtilladelsen – vil anvende den bedste tilgængelige teknik.
- At produktionen ikke vil medføre en væsentlig påvirkning af bl.a.:
  - Nabobeboelser.
  - Natura 2000-områder<sup>1</sup> og natur i øvrigt.
  - Landskabelige værdier og værdifulde kulturmiljøer.

Silkeborg Kommunes afgørelse begrundes med ovenstående vurdering, og med at øvrige generelle afstandskrav samt de generelle beskyttelsesniveauer i bilag 3 i 'Bekendtgørelse om tilladelse og godkendelse m.v. af husdyrbrug' (husdyrgodkendelsesbekendtgørelsen) overholdes<sup>2</sup>.

---

<sup>1</sup> Natura 2000-områder: Internationale naturbeskyttelsesområder udpeget på baggrund af EU's habitat- og fuglebeskyttelsesdirektiver.

<sup>2</sup> Bekendtgørelse nr. 1089 af 16. oktober 2024

Silkeborg Kommune meddeler hermed godkendelse af den ansøgte ændring af produktionsareal herunder nye stalde og gødningsopbevaringsanlæg som følger:

Stald	Staldstørrelse (m <sup>2</sup> )	Produktionsareal (m <sup>2</sup> )	Miljøteknologi (%)	Gulvsystem	Dyretype
Eksisterende stalde	2659	182	-	Dybstrøelse	Alle kvæg
	2659	1386	-	Sengestald med spalter (bagskyl eller ringkanal)	Alle kvæg
Kalvestald	177	90	-	Dybstrøelse	Kalve under 6 mdr.
Ny stald	4212	2400	-	Fast drænet gulv med skraber og ajlefløb	Alle kvæg
	4212	470	-	Dybstrøelse	Kalve under 6 mdr.
Kalveplads	348	60	-	dybstrøelse	Kalve under 6 mdr.

Opbevaringsanlæg	Størrelse (m <sup>2</sup> )	Rumfang (m <sup>3</sup> )	Miljøteknologi (%)	Gødnings type
Møddingsplads	120	120	-	Kvæg, heste, får, geder
Gyllebeholder I	242	-	-	Kvæg
Gyllebeholder II	363	-	-	Kvæg
Ny gyllebeholder	910	-	-	Kvæg

Udover produktionsareal gives tilladelse til følgende driftsbygninger

- Opførelse af 2 nye fodersiloer
- Etablering af en opsamlingsbeholder til udsprinkling af pladsvand fra ensilagepladserne.
- Udvidelse af ensilageplads på ca. 2000 m<sup>2</sup>

Miljøgodkendelsen omfatter alene ejendommen Langmosevej 3, 8620 Kjellerup tilknyttet CVR nr. 40015477. Ejendommen er tilknyttet husdyrproduktionen med CHR nr. 40953.

Miljøgodkendelsen meddeles under forudsætning af overholdelse af vilkårene indskrevet i afsnit 4, samt overholdelse af den til enhver tid gældende husdyrgødningsbekendtgørelse<sup>3</sup>, øvrige til enhver tid gældende generelle miljøregler, også selvom disse regler eventuelt måtte være skærpede i forhold til denne godkendelse.

Godkendelsen er meddelt på grundlag af oplysningerne i ansøgningen herunder ansøgers miljøkonsekvensrapport. Miljøgodkendelsen meddeles i henhold til § 16a stk. 1 i

<sup>3</sup> Bekendtgørelse nr. 2243 af 29. november 2021 om miljøregulering og om opbevaring af gødning

husdyrbrugloven, samt reglerne i husdyrgodkendelsesbekendtgørelsen. Godkendelsen omfatter de miljømæssige forhold, det vil sige forhold af betydning for det omgivende miljø som beskrevet i loven og bekendtgørelsen.

### **Øvrige bestemmelser**

Bedriften skal til enhver tid leve op til gældende regler i love og bekendtgørelser, også selvom disse regler eventuelt måtte være skærpede i forhold til denne tilladelse.

Miljøgodkendelsen fritager ikke fra krav om eventuelle tilladelser, godkendelser, dispensationer eller lignende efter anden lovgivning og efter andre bestemmelser som f.eks. museumslovens<sup>4</sup> bestemmelser vedrørende fund af fortidsminder i forbindelse med jordarbejde.

Etablering af nye anlæg må ikke igangsættes, før der er givet en byggetilladelse samt udledningstilladelse/nedsivningstilladelse af overfladevand fra Silkeborg Kommune og eventuelle andre nødvendige tilladelser fra kommunen eller andre relevante myndigheder.

Med venlig hilsen

Lasse Andersen

Leder af Miljø

Christina Thorslev Petersen

Biolog

---

<sup>4</sup> Lovbekendtgørelse nr. 358 af 8. april 2014 af museumsloven

## 4. VILKÅR

Formålet med at fastsætte konkrete vilkår for husdyrbrugets drift og indretning er at sikre;

- At husdyrbruget drives og indrettes i overensstemmelse med ansøgningsmaterialet og miljøredegørelsen.
- At kravet om reduktion af ammoniak tab fra stald og lager overholdes.
- At yderligere miljøkrav fastsat på grundlag af kommunalbestyrelsens vurdering af ansøgningsmaterialet overholdes.
- At risikoen for forurening eller gener ud over de forventede ifølge miljøvurderingen nedsættes.

Miljøgodkendelsen meddeles under forudsætning af overholdelse af den til enhver tid gældende husdyrgødningsbekendtgørelse<sup>5</sup>, øvrige til enhver tid gældende generelle miljøregler og nedenstående supplerende vilkår:

### Generelle vilkår

1. Produktionen skal placeres, indrettes og drives i overensstemmelse med ansøgningen (ansøgnings-skema nr. 247619).
2. Den driftsansvarlige skal underrette kommunen om eventuelle ændringer i ejerforhold eller i, hvem der er ansvarlig for husdyrbrugets drift. Det gælder også indstilling af driften for en længere periode.
3. Der skal til enhver tid forefindes et eksemplar af godkendelsen på ejendommen. Relevante vilkår, som vedrører husdyrbrugets drift, skal være kendt af den driftsansvarlige og den eller de personer, der arbejder med den pågældende del af driften.
4. Vilkårene i denne godkendelse skal være opfyldt fra den dato, hvor godkendelsen er helt eller delvist udnyttet, hvis ikke andet er anført.
5. Ved ophør skal stalde, anlæg til opbevaring af foder, husdyrgødning, kemikalier og lignende tømmes og rengøres.

### Landskabelige værdier

6. De nye bygninger skal placeres som vist i herunder.

---

<sup>5</sup> Bekendtgørelse nr. 2243 af 29. november 2021 om miljøregulering af dyrehold og om opbevaring af gødning.



7. Stalden skal etableres i stålplader, elementer og gardiner og bliver i en rødlig farve som de eksisterende bygninger
8. Facader og tag skal beklædes med ikke-reflekterende materiale.
9. Det skal sikres at gyllebeholderen placeres minimum 15 meter fra dræn. Derfor skal der inden etablering af gyllebeholder, graves en søgerende i en afstand af 15 meter fra ønsket placering af gyllebeholder, som angivet med gult herunder:



10. Der skal etableres afskærmende beplantning i overensstemmelse med nedenstående beplantningsplan



## Produktionsareal

11. Produktionsarealer, dyretyper og gulvsystemer skal følge nedenstående tabel for de enkelte staldafsnit og gødningsopbevaringsanlæg:

Stald	Staldstørrelse (m <sup>2</sup> )	Produktionsareal (m <sup>2</sup> )	Miljøteknologi (%)	Gulvsystem	Dyretype
Eksisterende stalde	2659	182	-	Dybstrøelse	Alle kvæg
	2659	1386	-	Sengestald med spalter (bagskyl eller ringkanal)	Alle kvæg
Kalvestald	177	90	-	Dybstrøelse	Kalve under 6 mdr.
Ny stald	4212	2400	-	Fast drænet gulv med skraber og ajlefløb	Alle kvæg

	4212	470	-	Dybstrøelse	Kalve under 6 mdr.
Kalveplads	348	60	-	dybstrøelse	Kalve under 6 mdr.

Opbevarings-anlæg	Størrelse (m <sup>2</sup> )	Rumfang (m <sup>3</sup> )	Miljøteknologi (%)	Gødnings type
Møddingsplads	120	120	-	Kvæg, heste, får, geder
Gyllebeholder I	242	-	-	Kvæg
Gyllebeholder II	363	-	-	Kvæg
Ny gyllebeholder	910	-	-	Kvæg

12. Dokumentation for at ovenstående vilkår er overholdt skal kunne fremlægges i forbindelse med tilsyn, dækkende de sidste 3 år.

## Flydende husdyrgødning

13. Håndtering af flydende husdyrgødning skal foregå under opsyn, således at spild undgås, og der tages størst muligt hensyn til omgivelserne.
14. Påfyldning af gyllevogne o.l. skal enten foregå på en plads med afløb til opsamlingsbeholder for flydende husdyrgødning, eller med gyllevogne som har påmonteret pumpe og returløb eller tilsvarende teknologi således at der ikke sker spild af flydende husdyrgødning.

## Driftsforstyrrelser og uheld

15. Der skal, udarbejdes en beredskabsplan, som fortæller, hvornår og hvordan der skal reageres ved uheld, som kan medføre konsekvenser for det eksterne miljø. Beredskabsplanen skal være udarbejdet og indsendt til kommunen når godkendelsen tages i brug. Beredskabsplanen skal som minimum indeholde:
- Procedurer, som beskriver relevante tiltag med henblik på at "stoppe ulykken/uheldet" og begrænse udbredelsen.
  - Oplysninger om hvilke interne/eksterne personer og myndigheder, der skal alarmes og hvordan.
  - Kortbilag over bedriften med angivelse af miljøfarlige stoffer, afløbs- og drænsystemer og vandløb mm.

- En opgørelse over materiel der er tilgængeligt på bedriften, eller som kan skaffes med kort varsel, der kan anvendes i forbindelse med afhjælpning, inddæmning og opsamling af spild/lækage, som kan medføre konsekvenser for det eksterne miljø.

16. Beredskabsplanen skal altid være opdateret i forhold til de faktiske forhold på ejendommen, anvendte procedurer og kontaktoplysninger.
17. Beredskabskortet skal opdateres med de nye stalde nødudgange, slukningsudstyr, stophaner samt med placering af førstehjælpsudstyr, trykflasker og handelsgødning **senest** når de nye stalde tages i brug.

## BAT

### Fast, drænet gulv med ajledræn

#### Drift og indretning

18. I ny stald skal der i 2400 m<sup>2</sup> gangarealet etableres faste, drænedede gulve med skraber.
19. Gulve støbt på stedet skal være dimensioneret med et fald på minimum 1,5 % mod gulvmidte. Præfabrikerede gulve skal have et fald på minimum 1,0 % mod gulvmidte.
20. Gulvet skal være udført med ajleafløb.
21. Lysningsarealet til ajleafløb/gylleopsamling må maksimalt udgøre 5 % af det samlede gangareal i 2400 m<sup>2</sup> i ny stald.
22. Der skal døgnet rundt foretages skrabninger hver anden time.
23. Skraberer skal være forsynet med timer.
24. Skraberer skal vedligeholdes i overensstemmelse med producentens vejledning. Vejledningen skal opbevares på husdyrbruget.

#### Egenkontrol, Fast, drænet gulv med ajledræn

25. Enhver form for driftsstop skal noteres i logbog med angivelse af årsag og varighed.
26. Tilsynsmyndigheden skal underrettes ved driftsstop, der har en varighed af mere end 1 uge.
27. Logbog, servicefaktura, registrering fra datalogger eller lignende, der dokumenterer, at skraberer er i drift og vedligeholdes, skal opbevares på husdyrbruget i mindst fem år og forevises på tilsynsmyndighedens forlangende.

## Ensilage

28. Ensilererester på ensilagepladsen skal løbende, eller mindst én gang om ugen, fjernes eller samles og opbevares på en fast plads med afløb til en opsamlingsbeholder. Resterne skal overdækkes med plastik eller et andet lufttæt materiale.
29. Gammelt overdækningsmateriale fra ensilagepladser ol. skal løbende og minimum én gang om ugen, fjernes fra ensilagepladsområdet.

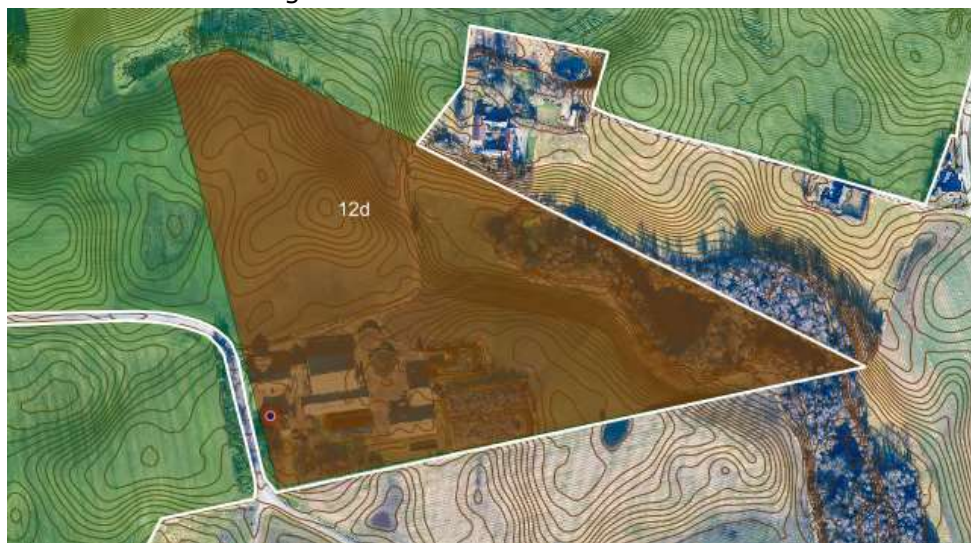
## Foder

30. Opbevaring og håndtering af foder skal ske på en sådan måde, at der ikke opstår risiko for tilhold af rotter og andre skadedyr.
31. Der skal rengøres minimum 1 gang om ugen under fodersiloer således, at der ikke ligger foderspild.
32. Ensilagepladsen skal mod øst afsluttes med en mur.

## Udsprinkling

33. Den ansøgte udvidelse af plansiloen, skal etableres i henhold til Landbrugets Byggeblade, nr. 103.09-02.
34. I forbindelse med plansiloanlægget skal der minimum være en opsamlingskapacitet på 99 m<sup>3</sup>. Derudover skal der etableres en overløbspumpe til gyllebeholderen, hvor det skal sikres at den resterende kapacitet kan findes. Overløbspumpen skal desuden have minimum samme kapacitet som udsprinklingspumpen og være udstyret med en niveauføler, så den starter når opsamlingsbeholderen er halv fuld.
35. Anlæggets pumpeydelse skal mindst være 9 m<sup>3</sup>/h.
36. Anlæggets sprinklere skal kunne dække et areal på mindst 3600 m<sup>2</sup> og skal placeres således, at der ikke sker overlap mellem de enkelte sprinkleres udsprinklingsarealer.
37. Hvis der er driftsstop eller uheld, skal disse registreres skriftligt, med angivelse af årsag, varighed og afhjælpende foranstaltninger. Disse registreringer skal gemmes i 5 år og skalfremvises til kommunens tilsynsførende ved forlangende.
38. Restvandet må ikke udsprinkles på drænedede arealer.

39. Restvandet må ikke udsprinkles på arealet markeret med rødt/brunt på nedenstående oversigtskort.



40. Der må kun udsprinkles på arealer, der er forsynet med plantedække hele året.

## Affald, olie og kemikalier

41. Opbevaring og håndtering af olie og andre kemikalier, skal følge reglerne i forskriften "Regler for håndtering og opbevaring af olie og kemikalier 2.0" af 1. april 2014 vedhæftet i bilag 4.
42. Husdyrbruget skal kunne dokumentere, at bortskaffelse af affald, herunder farligt affald, sker efter gældende regler.

## Støj

43. Husdyrbrugets samlede bidrag til støjbelastningen i omgivelserne må ikke overstige følgende værdier, målt ved nabobeboelser eller deres opholdsarealer, angivet som det ækvivalente, konstante, korrigerede støjniveau målt i dB(A). Tallene i parentes angiver midlingstiden indenfor den pågældende periode:

Dag	Kl. 07- 18	55 dB(A)	(8 timer)
Aften	Kl. 18- 22	45 dB(A)	(1 time)
Nat	Kl. 22- 07	40 dB(A)	(½ time)

Lørdag	Kl. 07- 14	55 dB(A)	(7 timer)
Lørdag	Kl. 14- 22	45 dB(A)	(4 timer)
Søn- og helligdage	Kl. 07- 22	45 dB(A)	(8 timer)

44. Støj fra husdyrbruget må i natperioden (kl. 22 – 07) ikke overstige 55 dB(A) målt som spidsværdi.
45. Sæsonbetingede aktiviteter skal foregå i dagtimerne mellem 07.00 og 18.00 på hverdage og lørdage mellem 07.00 og 14.00.
46. Overskridelser i begrænset omfang accepteres i forbindelse med sæsonbetingede aktiviteter (ilægning af ensilage og gylleudbringning), når vilkår 41 og 42 overholdes, dog ikke søndag og i aften- og natperioden (kl. 18-07) øvrige dage.
47. Der skal føres logbog over de sæsonbetingede aktiviteter, hvor støjgrænserne overskrides – med begrundelse for, hvorfor aktiviteten er foregået på tidspunkter, hvor støjgrænserne ikke kan overholdes.
48. Hvis Silkeborg Kommune vurderer det nødvendigt, kan der maksimalt en gang årligt kræves, at virksomheden for egen regning dokumenterer, at vilkår 41 er overholdt. Målinger/beregninger skal foretages af et laboratorium, der er godkendt af Miljøstyrelsen til at udføre "Miljømåling – ekstern støj

## Fluer og skadedyr

49. Der skal på ejendommen foretages effektiv fluebekæmpelse efter gældende retningslinjer fra Århus Universitet. Retningslinjerne kan hentes på [Retningslinjer for fluebekæmpelse \(pdf\)](#)
50. Der skal mindst en gang om året foretages hovedrengøring af stalde og staldinventar med henblik på at højne den generelle staldhygiejne. Datoer for rengøring skal indføres i en driftsjournal, som skal kunne fremvises ved tilsynsbesøg.

## Dispensation fra afstandskrav

51. Den nye kostald må placeres 20 meter fra naboskel (matrikelskellet til matr.nr. 12au Palstrup Hgd., Levring)

## 5. DISPENSATION

Da afstandskravet til nærmeste naboskel ikke er overholdt for den nye staldbygning søges der om dispensation for afstandskravet på 30 m, så stalden kan placeres ca. 20 m fra matrikelskellet til matr.nr. 12au Palstrup Hgd., Levring. Ønsket om dispensation for afstandskravet begrundes med, at hvis afstandskravet skal overholdes, vil den nye staldbygning skulle flyttes længere ud på marken og alternativt vil den skulle drejes 90 grader, hvilket vil medføre at stalden vil komme til at syne af mere i landskabet, da den vil skulle etableres på tværs af højdekurverne og vil tage mere af marken. Med den ønskede placering er det en mindre del af marken som vil blive inddraget og stalden vil også følge højdekurverne mere og dermed syne af mindre i landskabet. Det er ansøger som ejer nabomatriklen og ansøger er indforstået med at der meddeles dispensation for afstandskravet.

Silkeborg kommune vurderer og er enig med ansøger i, at den ansøgte placering er den mest hensigtsmæssige i forhold til synlighed i landskabet og ønsket om at samle bygningsmassen så det fremstår som et samlet bygningskompleks selvom ny stald, kalveplads, fodersiloer og ny gyllebeholder placeres på den anden side af Langmosevej 3.

## 6. GENERELLE FORHOLD

### MEDDELELSESPLIGT – ANLÆG

Ønskes der fremover etablering eller ændring af anlæg som fx stalde og anlæg til gødningsopbevaring skal der indgives anmeldelse til kommunen. Der skal ligeledes indgives anmeldelse, hvis der foretages ændringer i dyretyper der ligger ud over det tilladte i evt. tilladelser og tilladelser samt ved drift- eller ejerskifte. Kommunen tager herefter stilling til, om ændringen udløser krav om ny tilladelse/godkendelse jf. husdyrbrugloven.

### UDNYTTELSE

Godkendelsen skal udnyttes inden 6 år efter, at den er meddelt. Hvis en del af tilladelsen ikke udnyttes, bortfalder den del af tilladelsen, der ikke er udnyttet. Nye stalde betragtes som udnyttet, når byggeriet faktisk er afsluttet. For andre former for udvidelse betragtes tilladelsen som udnyttet, når det konstateres, at det, der er truffet afgørelse om, faktisk er gennemført.

### KONTINUITET

Hvis godkendelsen ikke udnyttes fuldt ud i 3 på hinanden følgende år, så bortfalder den del, der ikke udnyttes. Et staldafsnit bliver udnyttet fuldt ud, når mindst 25 % af

produktionsarealet udnyttes med mindst 50 % af det mulige indenfor rammerne af dyrevelfærdskrav eller andre relevante krav.

## RETSBESKYTTELSE

Der er 8 års retsbeskyttelse efter at godkendelsen er meddelt.

## OFFENTLIGHED

### FORUDGÅENDE OFFENTLIGGØRELSE (IDEFASE)

Ifølge husdyrgodkendelsesbekendtgørelsens § 69, stk. 6 skal kommunen inddrage offentligheden, tidligt i beslutningsproceduren ved miljøgodkendelser efter § 16a.

Det ansøgte projekt har været offentliggjort ved annoncering på [Silkeborg Kommunes hjemmeside](#) den 29. april 2025 med frist til den 13. maj 2025 til at afgive ideer, forslag og synspunkter til brug for det videre planlægningsarbejde.

Der er ikke indkommet bemærkninger til projektet i idefasen.

### NABOORIENTERING OG PARTSHØRING (UDKAST TIL AFGØRELSE)

Ifølge husdyrbruglovens § 70, stk. 1 skal kommunen sende udkast til afgørelse i høring hos dem som har anmodet herom, samt orientere naboerne og andre berørte med en frist på 30 dage til at kommentere udkastet. Ejere og beboere af ejendomme som ligger indenfor konsekvensområdet for lugt er høringsberettigede. Konsekvensområdet for lugt, som det er defineret i FMK-vejledningen, er et område, "hvor det erfaringsmæssigt har vist sig, at lugt i det væsentlige kan observeres". Konsekvensområdet er beregnet i IT-ansøgningen til 496 m målt fra det vægtede lugtcentrum for husdyrbruget. Silkeborg Kommune har brugt 525 m fra visuelt centrum som høringsradius i denne afgørelse, da konsekvensradius er kortere end geneafstand til byzone, der netop er 525 m.

Kommunens udkast til miljøgodkendelse blev den 23. juli 2025 sendt i 30 dages høring, med frist for at afgive bemærkninger frem til 22. august 2025. Personer, organisationer mv. som er blevet hørt fremgår af bilag 1.

I høringsperioden er gyllebeholderen blevet flyttet lidt længere mod vest, da der skal opføres et teknikum i forbindelse med stalden og teknikrummet skal placeres mellem gyllebeholderen og stalden. Vilkåret til placering er derfor ændret en lille smule. Silkeborg kommune har på baggrund af scenarieberegning, skema 252328, vurderet at, da den ændrede placering cirka 25 vest for den nye stald ikke medfører ændret ammoniakdeposition på den omgivende natur kræver det ikke en ny høringsperiode at gyllebeholderen flyttes lidt længere mod vest.

Der er ikke indkommet bemærkninger fra omboende i høringsperioden.

## OFFENTLIGGØRELSE AF AFGØRELSE

Miljøgodkendelsen bekendtgøres ved annoncering på kommunens hjemmeside 1. september 2025.

Ansøger, ansøgers konsulent, klageberettigede organisationer samt de personer som har anmodet herom, er samtidig underrettet om tilladelse.

Klageberettigede organisationer, se samlet liste herunder:

Organisation og adresse	Mailadresse
Danmarks Naturfredningsforening, Masnedøgade 20, 2100 Kbh. Ø,	dnsilkeborg-sager@dn.dk
Danmarks Sportsfiskerforbund, Skyttevej 4, 7182 Bredsten,	post@sportsfiskerforbundet.dk lbt@sportsfiskerforbundet.dk
Rådet for grøn omstilling, Kompagnistrædet 22, 3. sal, 1208 København K	info@rgo.dk
Dansk Ornitologisk Forening, Vesterbrogade 140, 1620 Kbh. V,	natur@dof.dk
Styrelsen for Patientsikkerhed	stps@stps.dk
Danmarks Fiskeriforening, Nordensvej 3, Taulov, 7000 Fredericia,	mail@dkfisk.dk
Ferskvandsfiskeriforeningen for Danmark,	nb@ferskvandsfiskeriforeningen.dk
Arbejderbevægelsens Erhvervsråd, Reventlowsgade 14, 1 sal, 1651 Kbh. V,	ae@ae.dk
Forbrugerrådet, Fiolstræde 17, Postbox 2188, 1017 Kbh. K,	fbr@fbr.dk
Gjern Natur,	post@gjern-natur.dk

## KLAGEVEJLEDNING

Der kan efter kapitel 7 i Lov om husdyrbrug og anvendelse af gødning klages over Kommunens afgørelse. Klageberettigede omfatter ansøger, Miljøministeren, Styrelsen for patientsikkerhed samt enhver, der må antages at have en individuel, væsentlig interesse i sagens udfald. Der kan desuden klages af visse organisationer, som angivet i §§ 85-87 i Lov husdyrbrug og anvendelse af gødning.

*Afgørelsen vil blive offentliggjort 1. september 2025 på [kommunens hjemmeside](#)*

Hvis du ønsker at klage over denne afgørelse, kan du klage til Miljø- og Fødevareklagenævnet. Du klager via Klageportalen, som du finder et link til på forsiden af [Nævnenes hus](#). Det er også muligt at tilgå klageportalen via [borger.dk](#) og [virk.dk](#). Du logger på borger.dk eller virk.dk, ligesom du plejer, typisk med NEM-ID. Klagen sendes gennem Klageportalen til den myndighed, der har truffet afgørelsen. En klage er indgivet, når den er tilgængelig for Silkeborg Kommune i Klageportalen. Når du klager, skal du betale et gebyr på 900 kr. som privatperson og 1800 kr. som virksomhed eller organisation. Du betaler gebyret med betalingskort i Klageportalen.

Klagen skal være modtaget senest 4 uger fra offentliggørelsen dvs. senest 29. september 2025. Miljø- og Fødevareklagenævnet skal som udgangspunkt afvise en klage, der kommer uden om Klageportalen, hvis der ikke er særlige grunde til det. Hvis du ønsker at blive fritaget for at bruge Klageportalen, skal du sende en begrundet anmodning til Silkeborg Kommune. Kommunen videresender herefter anmodningen til Miljø- og Fødevareklagenævnet, som træffer afgørelsen om, hvorvidt din anmodning kan imødekommes.

Gebyret tilbagebetales, hvis

- klagesagen fører til, at den påklagede afgørelse ændres eller ophæves
- klageren får helt eller delvis medhold i klagen
- klagen afvises som følge af overskredet klagefrist eller manglende klageberettigelse
- klagen ikke er omfattet af Miljø- og Fødevareklagenævnets kompetence.

Det bemærkes, at hvis den eneste ændring af den påklagede afgørelse er forlængelse af frist for efterkommelse af afgørelse som følge af den tid, der er medgået til at behandle sagen i klagenævnet, tilbagebetales gebyret dog ikke.

En klage har normalt ikke opsættende virkning, medmindre Miljø- og Fødevareklagenævnet beslutter andet. Udnyttelse af tilladelsen sker på ansøgers eget ansvar og indebærer ingen begrænsninger i Miljø- og Fødevareklagenævnets ret til at ændre eller ophæve afgørelsen.

Ifølge § 90 i husdyrbrugloven kan afgørelsen desuden prøves ved domstolene. Et eventuelt sagsanlæg skal anlægges inden 6 måneder efter, at afgørelsen er offentliggjort, dvs. senest den 1. marts 2026.

## 7. SILKEBORG KOMMUNES VURDERING

Ansøgningen er behandlet på grundlag af oplysningerne i den indsendte miljøkonsekvensrapport udarbejdet af ansøgers konsulent samt skema nr. 247619, version 3 beregnet i husdyrgodkendelse.dk.

Silkeborg Kommune har gennemgået ansøgningen og har vurderet at oplysningskravet vedrørende miljøkonsekvensrapporten er opfyldt, idet den indeholder:

- 1) En beskrivelse og vurdering af det ansøgte med oplysninger om
  - a) det ansøgtes placering, udformning, dimensioner og andre relevante særkender,
  - b) det ansøgtes forventede væsentlige og eventuelle kumulative indvirkninger på miljøet,
  - c) det ansøgtes særkender eller de foranstaltninger, der påtænkes truffet for at undgå, forebygge eller begrænse og om muligt neutralisere forventede væsentlige skadelige indvirkninger på miljøet,
  - d) den eller de rimelige alternative løsninger, som ansøger har undersøgt, og som relevante for det ansøgte og dets særlige karakteristika, og hovedårsagerne til den eller de valgte løsninger under hensyn til det ansøgtes indvirkninger på miljøet.
- 2) Et samlet, ikke-teknisk resumé af oplysningerne anført i husdyrgodkendelsesbekendtgørelsens bilag 1, pkt. D, nr. 1.
- 3) Oplysning om den kompetente ekspert, der har udarbejdet miljøkonsekvensrapporten.

Samlet set vurderer Silkeborg Kommune på baggrund af det oplyste;

At ansøger har truffet de nødvendige foranstaltninger til at forebygge og begrænse forureningen fra husdyrbruget og til at modvirke eventuelle skadelige virkninger på miljøet.

At husdyrbruget i øvrigt kan drives på stedet, uden at påvirke omgivelserne på en måde, som er uforenelig med hensynet til omgivelserne.

At de kort- og langsigtede miljøpåvirkninger og den samlede miljøpåvirkning fra husdyrbrugets produktion vil begrænses til et acceptabelt niveau, når de til enhver tid gældende generelle miljøregler for den pågældende type husdyrbrug og de supplerende vilkår for miljøgodkendelsen overholdes.

At husdyrbruget – under overholdelse af de til enhver tid gældende generelle miljøregler for den pågældende type husdyrbrug og de supplerende vilkår for miljøgodkendelsen – vil anvende den bedste tilgængelige teknik.

At produktionen ikke vil medføre en væsentlig påvirkning af bl.a.:

- Nabobeboelser.

- Natura 2000-områder<sup>6</sup> og natur i øvrigt.
- Landskabelige værdier og værdifulde kulturmiljøer.

Silkeborg Kommunes afgørelse begrundes med ovenstående vurdering.

Nedenfor er tilføjet Silkeborg Kommunes kommentarer og vurderinger til de afsnit i miljøkonsekvensrapporten, hvor dette har været relevant. De øvrige punkter i konsekvensrapporten finder Silkeborg Kommune er tilstrækkeligt beskrevet og vurderet af ansøger og hvor andet ikke fremgår, er kommunen enig i ansøgers vurdering.

## HUSDYRBRUGETS BELIGGENHED OG PLANMÆSSIGE FORHOLD

Silkeborg Kommune er enig i ansøgers vurdering om at værdifulde bebyggelser, kulturmiljøer eller det omgivende landskab ikke vil påvirkes negativt af etablering af de nye produktionsarealer og gyllebeholder. Afstandskrav og bygge- og beskyttelseslinjer fremgår af ansøgers miljøkonsekvensrapport. Under afsnittet landskabelige værdier har Silkeborg Kommune suppleret ansøgers beskrivelse og vurdering.

Da der skal graves i jorden i forbindelse med etablering af nye stalde og gyllebeholder på ejendommen, skal Museum Silkeborg orienteres herom. Hvis museet vurderer, at der kan findes jordfaste fortidsminder i forbindelse med anlægsarbejdet, vil I blive kontaktet. Hvis I finder spor af fortidsminder under gravearbejdet, f.eks. mørke pletter med trækul i råjorden, har I, i henhold til museumslovens § 27 stk. 2, pligt til at standse anlægsarbejdet og kontakte Museum Silkeborg tlf. 8682 1499 eller e-mail [info@museumsilkeborg.dk](mailto:info@museumsilkeborg.dk)

### Beskrivelse af vilkår

Ud fra Silkeborg Kommunes oplysninger kan der muligvis ligge dræn under den ønskede placering af gyllebeholder. Der stilles derfor vilkår om, at der skal graves en søgerende i en afstand af 15 m vest for gyllebeholderen til sikring af, at der holdes en afstand på minimum 15 meter.

Herudover stilles vilkår om at nye bygninger skal følge samme farveskala som eksisterende stalde for at understrege sammenhængen i bygningsmassen.

Endelig stilles der vilkår til at bygningerne skal placeres som ansøgt for at sikre afstandskrav og lugt samt ammoniakdeposition og at bygningerne ikke må beklædes med materialer der giver genskin.

## ERHVERVSMÆSSIG NØDVENDIGHED

Hvis staldbygningen ikke opføres, vil man skulle sænke antallet af køer på ejendommen for at kunne overholde de kommende velfærdskrav til arealet pr. malkeko.

---

<sup>6</sup> Natura 2000-områder: Internationale naturbeskyttelsesområder udpeget på baggrund af EU's habitat- og fuglebeskyttelsesdirektiver.

Der er ikke eksisterende bygninger der kan indrettes som stald med de nye velfærdskrav. Den nye bygning og gyllebeholder opføres i tilknytning til eksisterende bygningsmasse.

Silkeborg Kommune vurderer at udvidelsen er erhvervsmæssig nødvendig.

## LANDSKABELIGE VÆRDIER

Udvidelsen sker i et område der ligger uden for landskabelige- og kulturhistoriske udpegninger. Der er heller ikke overlap mellem placering af bygninger og naturområder.

Silkeborg kommune har for at fastholde den eksisterende byggestil stillet vilkår om at stalden etableres i stålplader, elementer og gardiner og bliver en i en rødlig farve som de eksisterende bygninger eller i en grålig(lysegrå) farve. der anvendes i den nye stald, skal stemme overens med eksisterende bygningsmasse samt at tag og facade skal beklædes med ikke-reflekterende materiale.

Silkeborg Kommune vurderer at projektet kan gennemføres uden at der sker påvirkning af de landskabelige interesser.

## PRODUKTIONSAREAL, DRIFT OG FORURENINGSKILDER

Ansøger har beskrevet og vurderet den potentielle forurening fra husdyrbruget. Der er redegjort for tiltag, der forebygger og begrænser forureningen af luft, vand, jord og undergrund. Herunder er der redegjort for følgende forureningskilder; ammoniakfordampning fra staldene (se også afsnit om BAT), opbevaring, håndtering og udbringning/bortskaffelse af husdyrgødning, spildevand, affald og døde dyr, råvarer, olie og andre hjælpestoffer samt driftsforstyrrelser og uheld. Silkeborg Kommune anser ansøgers vurdering for at være fyldestgørende. Kommunen har desuden sikret sig at det opgivne produktionsareal i ansøgningen er i overensstemmelse med arealer i eksisterende byggetilladelser, tidligere miljøtilladelser og det indberettede i BBR. Staldsystemer samt størrelsen på produktionsarealet er grundlaget for beregninger af ammoniakfordampningen fra stald og lager samt lugtberegningen og det er derfor vigtigt, at disse er opgivet korrekt i ansøgningen. En uddybning af regler for affaldshåndtering og håndtering af tagvand i Silkeborg Kommune kan ses under afsnittene 'Tagvand' og 'Affald' herunder.

I henhold til Europa-Parlamentets og Rådets forordning nr. 1272 fra 2008 skal anvendelse, fremstilling eller frigivelse af farlige stoffer begrænses i en sådan grad, at de ikke udgør risiko for forurening af jord og grundvand.

Silkeborg Kommune vurderer, at der er tilstrækkelig sikret mod forurening af jord og grundvand, og at Europa-Parlamentets og Rådets forordning nr. 1272 fra 2008 efterleves, når Silkeborg Kommunes forskrift om håndtering og opbevaring af olie og kemikalier følges.

### **Beskrivelse af vilkår**

Kommunen stiller vilkår om at opbevaring af olie og olieprodukter skal følge Silkeborg Kommunes *forskrift for håndtering af olie og kemikalier*. Herudover stilles der vilkår til at husdyrbruget skal kunne dokumentere korrekt bortskaffelse af affald. Ved at stille vilkår om at Silkeborg Kommunes forskrift skal følges, sikres det at olieprodukter opbevares og håndteres på en miljømæssig forsvarlig måde.

Dyretyper, staldsystemer samt størrelsen på produktionsarealet er grundlaget for beregninger af ammoniakfordampningen fra stald og lager samt lugtberegningen. Det er derfor nødvendigt at stille vilkår til produktionsarealets størrelse, samt produktionsrammerne for at sikre, at miljøpåvirkningerne fra ejendommen fastholdes på det niveau, der fremgår af ansøgningen. Vilkårene kan ses i afsnit 5.

Bygning 4 i BBR er registreret som maskinhus og ansøgt som stald. Derfor har Silkeborg kommune gjort ansøger opmærksom på, at der inden der sættes dyr i bygning 4 skal være søgt ændret bygningsanvendelse af maskinhuset. Bygningen må ikke benyttes til produktionsareal før den er godkendt som stald.

Der håndteres store mængder gylle på ejendommen og der stilles derfor vilkår til at pumpning altid foregår under opsyn og at der skal pumpes til gyllevogn/lastbil med fastmonteret kran, hvor pumpen sidder på gyllevognen/lastbilen og der sker automatisk tømning af pumperøret således at der ikke sker spild.

Der stilles vilkår om at en opdateret beredskabsplan skal kunne fremvises ved tilsyn. Vilkår om beredskabsplan skal sikre at mængden af ulykker og miljøuheld mindskes og at personalet ved hvordan de skal handle for at minimere omfanget af et eventuelt uheld.

Der stilles vilkår til håndtering af overfladevand fra ensilagepladsen. Pumpekapacitet til udsprinkling og overløbspumpe til gyllebeholder skal minimum være 9,9 m<sup>3</sup>/time. Der skal være en bufferkapacitet i opsamlingsbeholderen og gyllebeholderen på samlet set 455 m<sup>3</sup> og arealet hvorpå der sker udsprinkling skal minimum være 3600 m<sup>2</sup>. Der må desuden ikke ske udsprinkling på de arealer, der fremgår af vilkår 39.

## **TAGVAND/OVERFLADEVAND**

Der skal ansøges om tilladelse til nedsivning eller udledning af regnvand, fra tagflader/befæstede arealer. Regnvand skal nedsives hvis muligt.

Ansøgning om nedsivning af regnvand skal indeholde beskrivelse, kort, grundvandspejling og nedsivningstest, samt udregning af størrelse på anlægget vha. [LAR-regnearket](#). Ansøgningen kan sendes via Byg og Miljø eller til [spildevand@silkeborg.dk](mailto:spildevand@silkeborg.dk).

## **Håndtering af overfladevand fra ensilageplads**

Det befæstede areal ved plansiloerne har afløb til en opsamlingsbeholder, hvorfra der sker udsprinkling på nærliggende dyrkede arealer. I de perioder, hvor der ikke kan ske udsprinkling, ledes restvandet til opsamlingsbeholder. Da der er tale om store befæstede arealer, finder Silkeborg kommune det nødvendigt at stille vilkår til håndteringen af overfladevandet.

Opsamlingsbeholderen vil være på 99 m<sup>3</sup>.

Pumpen, der skal udsprinkle restvandet fra ensilagepladsen til marken, skal have en pumpekapacitet, der sikrer at opsamlingsbeholderen ikke løber over når det regner. Alternativt kan størrelsen på opsamlingsbeholderen øges og pumpekapaciteten nedsættes tilsvarende.

Da ansøger har oplyst, at der opføres en opsamlingsbeholder på 99 m<sup>3</sup>, vil pumpekapaciteten som minimum skulle være 9,9 m<sup>3</sup> pr time ved hverdagsregn. Dette følger anbefalingerne i byggeblad nr. 103.09-05 for udsprinklingsanlæg. Kommunen vurderer, med baggrund i ovenstående, at der skal stilles vilkår til pumpeydelsen for at sikre der ikke sker overløb fra opsamlingsbeholderen.

Silkeborg Kommune vurderer derudover at der vil være op til 3 måneder om året, hvor det ikke vil være muligt at udsprinkle grundet vandmættet, snedækket eller frossen jord. Silkeborg Kommune stiller derfor vilkår om at der skal være opbevaringskapacitet til det vand der falder på pladsen i de 3 måneder. I beregningen er brugt gennemsnitsnormen (30 årsnorm) for årsnedbør i Danmark som er 759 mm. Når pladsen er 2400 m<sup>2</sup> vil der i gennemsnit falde  $((0,759 \text{ m} * 2400 \text{ m}^2) / 12 \text{ måneder}) * 3 \text{ måneder} = \text{ca. } 455 \text{ m}^3$  vand på pladsen på 3 måneder. Da der kun er ansøgt om at påføre en opsamlingsbeholder på 99 m<sup>3</sup>, stiller Silkeborg Kommune vilkår om, at der skal etableres en overløbspumpe til gyllebeholderen, hvor det skal sikres at den resterende kapacitet kan findes. Overløbspumpen skal desuden have minimum samme kapacitet som udsprinklingspumpen og være udstyret med en niveauføler, så den starter når opsamlingsbeholderen er halv fuld.

Ovenstående pumpe- og beholderstørrelser betinges af vilkår.

Silkeborg kommune vurderer yderligere at i og med terrænet mod øst er stærkt skrånende mod § 3 mose vil der være risiko for overfladeafstrømning af restvand fra ensilagepladsen. Derfor stilles der vilkår om at der ikke må udsprinkles overfaldevand på arealer der skråner mod mosen.

Såfremt vilkårene til håndtering af ensilagen og gældende lovgivning overholdes vurderes det, at opbevaring og håndtering af ensilage ikke er til væsentlig gene for de nærmeste naboer og ikke vil medføre væsentlig påvirkning af omgivende natur og miljø.

Silkeborg Kommune vurderer, at vandet fra de befæstede arealer håndteres hensigtsmæssigt, så længe de givne vilkår overholdes.

## **AFFALD**

Ud over at være omfattet af affaldsbekendtgørelsen, er alle virksomheder i Silkeborg Kommune også omfattet af [kommunens affaldsregulativ](#).

Adgang til genbrugspladserne

Hvis et landbrug ønsker at aflevere affald på genbrugspladsen, skal de tilmelde sig genbrugspladsordningen. Ordningen omfatter også aflevering af op til 10 kg farligt affald om året. Kun virksomheder, der er tilmeldt ordningen, kan lovligt benytte genbrugspladsen.

Virksomheder har pligt til at dokumentere, at deres farlige affald bliver håndteret korrekt. Du kan derfor udfylde et kvitteringsskema på Silkeborg Forsynings hjemmeside og medbringe det, så personalet kan stemple det, når du afleverer farligt affald fra virksomheden på

genbrugspladsen. For nogle fragmenter af affald er det også muligt at få en kvittering fra personalet for korrekt levering. Alternativt kan du bruge en godkendt indsamler til at håndtere dit farlige affald.

## BESKYTTELSESNIVEAUER

Husdyrgodkendelsesbekendtgørelsens beskyttelsesniveauer og krav er dokumenteret overholdt, herunder påvirkning af natur med ammoniak og BAT. Kommunen er enig i ansøgers vurdering om, at husdyrbruget har truffet de nødvendige foranstaltninger til at forebygge og begrænse forureningen fra husdyrbrugets anlæg og dermed lever op til beskyttelsesniveauerne for BAT og ammoniak når de stillede vilkår og den generelle lovgivning overholdes.

Nedenfor er givet en beskrivelse af kravene vedr. BAT og emissionsgrænserne for ammoniak samt en opsummering af de valgte teknologier og vilkår.

### **Beskrivelse af vilkår**

Kommunen fastsætter vilkår, der sikrer, at emissionerne under normale driftsforhold ikke ligger over de emissionsniveauer, der er forbundet med den bedste tilgængelige teknik, som fastsat i BAT-konklusionerne.

For at sikre gennemførelse af BAT er der stillet vilkår til udformning og drift af produktionsarealerne.

For at sikre at husdyrbruget lever op til BAT kravene for management stilles der vilkår til at vand- og energiforbrug skal registreres årligt samt at der skal foretages en energiscreening af husdyrbruget hvert 4. år. På denne måde sikre Silkeborg Kommune at der ikke sker en utilsigtet stigning i forbruget og at der altid er fokus på at bruge de mest energieffektive løsninger.

For at sikre, at emissionsgrænseværdien, som angivet ovenfor, ikke overstiges, stilles der vilkår til at gulvsystemer, produktionsarealer og dyretyper skal følge det ansøgte.

Miljøstyrelsens BAT-standardvilkår skal anvendes uanset niveauet for emissionsgrænseværdierne i BAT-konklusionerne, når Miljøstyrelsens BAT-standardvilkår er strengere.

Andre regler i husdyrgodkendelsesbekendtgørelsen, lov om husdyrbrug og anvendelse af gødning eller anden gældende lovgivning kan også kræve strengere vilkår, end hvad emissionsgrænseværdierne medfører.

## BAT – GENERELT

BAT er på dansk oversat til, 'bedste tilgængelige teknik' og er en fællesbetegnelse for teknikker og teknologier, som kan begrænse forurening fra stalde eller lager. BAT begrebet er vedtaget i EU og er gældende for alle større virksomheder, der overskrider grænseværdierne i bekendtgørelse om listevirksomheder bilag 1 samt for husdyrbrug med en udledning større end 3.500 kg NH<sub>3</sub>-N/år. Forurening skal forstås i bred forstand hvor både belastning med

næringsstoffer, forebyggelse af uheld og forbrug af ressourcer (vand, foder, energi) er omfattet af BAT.

## BAT – EMISSIONSGRÆNSEVÆRDI FOR AMMONIAK

Fra husdyrproduktioner frigives der ud over næringsstoffer i gyllen også ammoniak til luften. Næringsstoffer fra gyllen håndteres via gødningsregnskabet og husdyrgødningsbekendtgørelsen og lever herigennem op til BAT kravene. For den luftbårne ammoniak fra stalden gælder det, at der er fastsat emissionsgrænseværdier for BAT-niveauet i husdyrgodkendelsesbekendtgørelsen, der skal overholdes i forbindelse med en godkendelse. I den konkrete ansøgning er emissionsgrænseværdien for ammoniak beregnet til 5066 kg N/år og den faktiske udledning er beregnet til 5066 kg N/år. Kravet er dermed overholdt.

På Langmosevej 3 overdækkes den nye gyllebeholder med teltoverdækning, men da BAT kravet allerede er overholdt uden overdækningen, indgår overdækningen ikke som et virkemiddel og der stilles derfor ikke vilkår til denne.

Det er en del af princippet om anvendelse af BAT, at der ikke kan stilles krav om anvendelse af en bestemt teknik. Dette valg skal ansøger selv træffe. Derimod kan kommunen fastholde emissionsgrænseværdien for anlægget, som er opnåelige ved anvendelse af BAT.

## PÅVIRKNING AF NATUR MED AMMONIAK

Afsætningen af luftbåren ammoniak på omkringliggende naturområder, fra det ansøgte dyrehold på Langmosevej 3 er beregnet i husdyrgodkendelse.dk. Ammoniak kan påvirke naturtilstanden og derigennem levesteder for vilde dyr og planter (bilag VI arter).

### AMMONIAKFØLSOMME NATURTYPER KATEGORI 1, 2, 3-NATUR

Den ammoniakfølsomme natur, som er beskyttet, jf. husdyrgodkendelsesbekendtgørelsens bilag 3 er opdelt i tre kategorier.

Kategori 1-natur: Omfatter ammoniakfølsomme Natura 2000-naturtyper, som indgår i udpegningsgrundlaget for området og er kortlagte af Naturstyrelsen i forbindelse med Natura 2000 planlægningen. For de Natura 2000-naturtyper, som ikke er kortlagt (primært søer), skal kommunen vurdere den eventuelle påvirkning. Kategori 1-natur omfatter ligeledes § 3-heder og -overdrev indenfor Natura 2000-områder, som ikke er nævnt ovenfor.

Kategori 2-natur: Omfatter højmoser, lobeliesøer samt heder større end 10 ha og overdrev større end 2,5 ha, som er omfattet af naturbeskyttelseslovens § 3, og som ligger udenfor Natura 2000-områder.

Øvrige ammoniakfølsomme naturområder, jf. § 2 stk. 1 i husdyrgodkendelsesbekendtgørelsen:

Kategori 3-natur: Kommunen skal konkret vurdere følgende beskyttede, ammoniakfølsomme naturtyper uden for Natura 2000-områder, som ikke er omfattet af kategori 1 og 2: Heder,

moser og overdrev, som er beskyttet efter naturbeskyttelseslovens § 3, samt ammoniakfølsomme skove. En nærmere definition af ammoniakfølsom skov fremgår af husdyrgodkendelsesbekendtgørelsens bilag 3 pkt. 3 ad C.

#### BESKYTTELSESNIVEAUER FOR AMMONIAKFØLSOMME NATURTYPER

Krav til maksimal ammoniakdeposition for de forskellige ammoniakfølsomme naturtyper, jf. kategori 1-, kategori 2- og kategori 3-natur fremgår af nedenstående tabel 1.

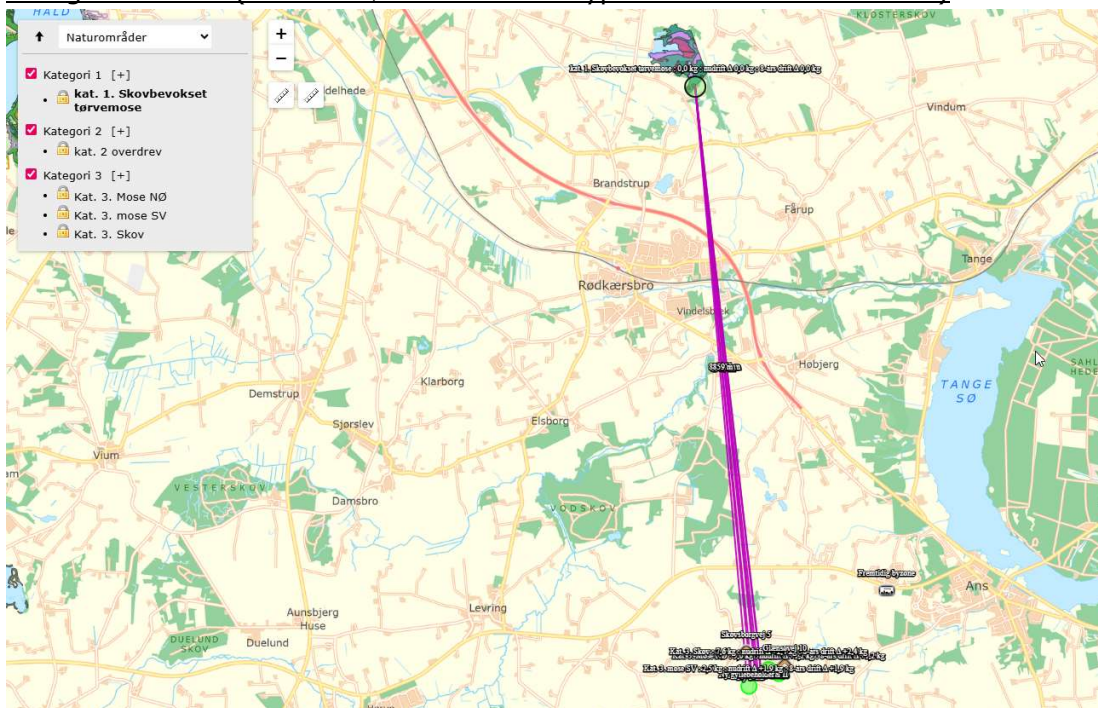
Tabel 1. Beskyttelsesniveauer for bestemte ammoniakfølsomme naturtyper:

<b>Naturtyper</b>	<b>Fastsat beskyttelsesniveau</b>
Kategori 1. Ammoniakfølsomme Natura 2000 naturtyper samt øvrige heder og overdrev indenfor Natura 2000 områder	Max. totaldeposition afhængig af antal husdyrbrug i nærheden*): 0,2 kg N/ha/år ved > 1 husdyrbrug 0,4 kg N/ha/år ved 1 husdyrbrug 0,7 kg N/ha ved 0 husdyrbrug.
Kategori 2. Ammoniakfølsomme naturområder udenfor Natura 2000, som er højmoser, lobeliesøer, heder større end 10 ha, samt overdrev større end 2,5 ha.	Max. total deposition på 1,0 kg N/ha/år.
Kategori 3. Heder, moser og overdrev, som er beskyttet af naturbeskyttelseslovens § 3, og ammoniakfølsomme skove	Kommunen vurderer konkret, om der skal fastsættes vilkår om max. merdeposition. Kravet må dog ikke være under en max. merdeposition på 1,0 kg N/ha pr. år

\* Kumulationsmodel for antal husdyrbrug i nærheden fremgår af § 25 stk. 2,3 i husdyrgodkendelsesbekendtgørelsen.

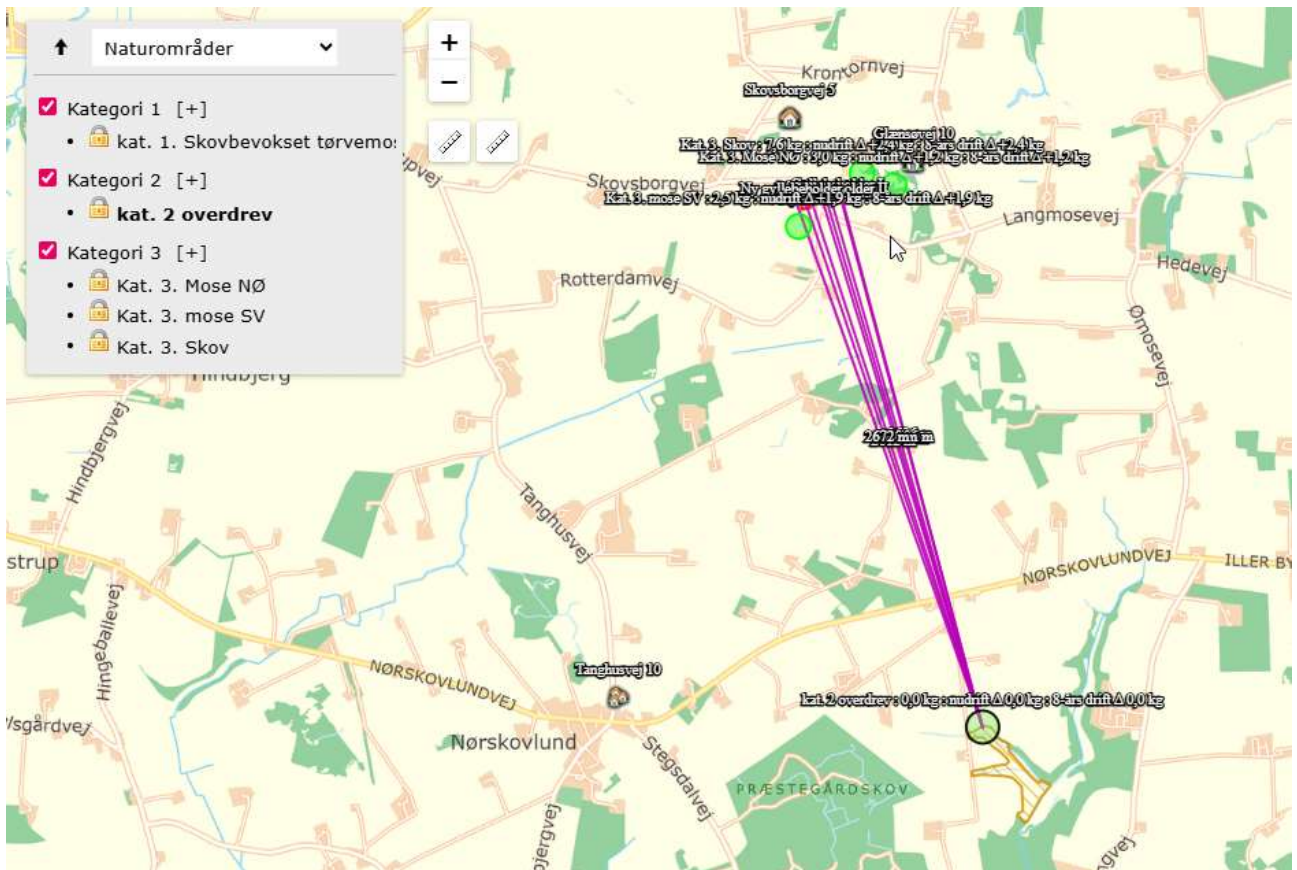
#### **Anlæggets påvirkning af beskyttet natur**

### Kategori 1 natur (Kvælstoffølsomme naturtyper indenfor natura 2000)



Nærmeste Natura2000 område er EF-habitatområde Gudenå og Gjærn Bakker, som ligger mere end 8 km øst for ejendommen. Beregning viser at der ikke er nogen deposition fra ejendommen på kvælstoffølsomme naturtyper i habitatområdet.

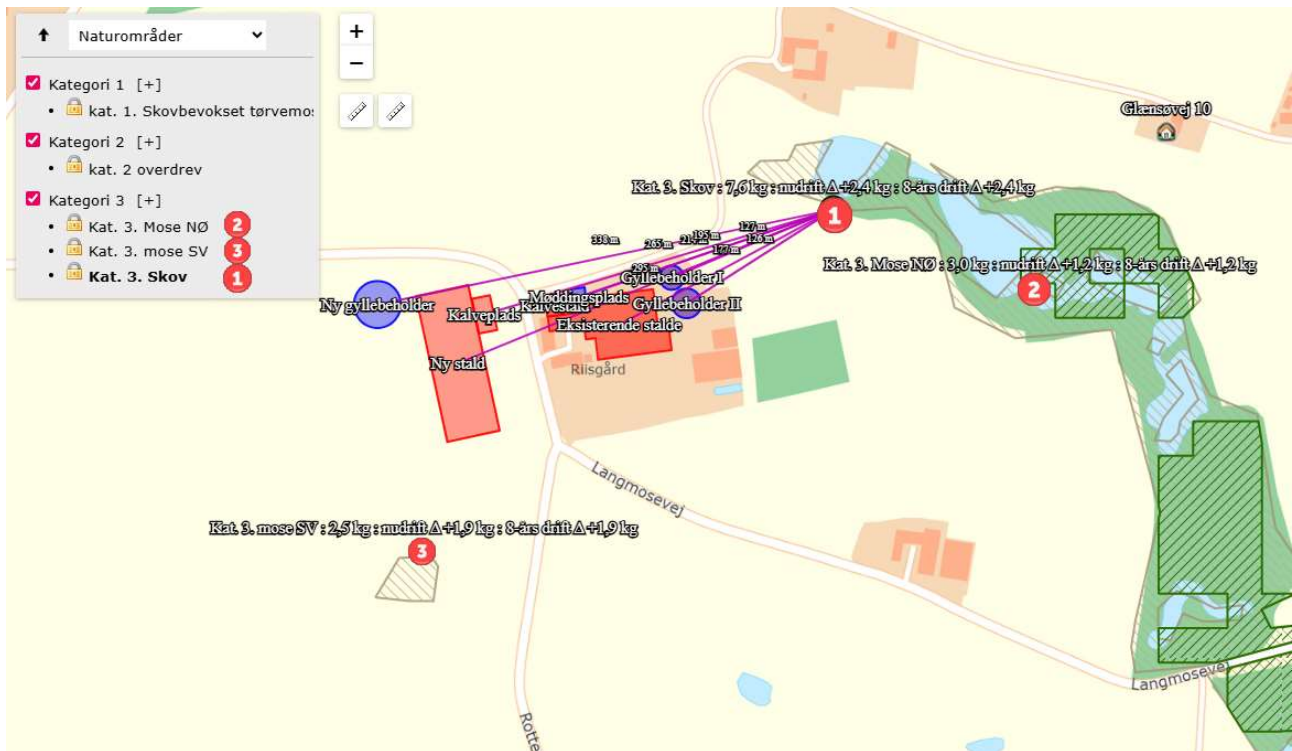
### Kategori 2 natur (Højmoser, lobeliesøer, heder større end 10 ha og overdrev større end 2,5 ha)



Den nærmeste kategori 2 naturtype er et overdrev, som ligger ca. 2,5 km syd for ejendommen.

Beregningerne viser at der ikke er en deposition fra det ansøgte på overdrevet fra det ansøgte.

Kategori 3 natur (Heder, moser og overdrev og ammoniakfølsomme skove)



### Langmosen (1)

Umiddelbart øst for ejendommen ligger Langmosen, som er nærmeste kategori 3. naturtype.

Silkeborg kommune har besøgt Langmosen den 01. maj 2024. Langmosen er en gammel tørvemo, hvor tørvegravningen er ophørt for mange år siden. Siden er mosen groet til i træer. Mosen er som navnet siger en langstrakt, smal mose. Langmosen ligger i et lille dalstrøg/lavning og er omgivet stejle skrænter med kulturgræsmarker. Ved besøget løb der vand gennem mosen. Der er afløb i en brønd i skovens nordøstlige hjørne.

I mosen er der flere små søer, hvor der tidligere er gravet tørv. Søerne er brunvandede og omgivet af træer og krat. Ved søbredderne vokser der hovedsageligt gråpil, dunbirk og bredbladet dunhammer. I resten af mosen vokser der en blanding af nåletræer, ahorn mm. På luftfotos ses det at søerne ofte er mere eller mindre dækket af liden andemad. Dette indikerer at der er rigeligt med næring i vandet, som løber igennem mosen.

Hvor lyset trænger ned til tørvejorden var der ved besøget rester af den karakteristiske vegetation som findes i tørvemoser. I et mindre område centralt i mosen var der sphagnum hængesæk med kæruld, kragefod mm.

I randen omkring mosen er der flere steder store bevoksninger af stor nælde, hvilket indikerer rigeligt med næring i randzonen af mosen.

Ved besøget blev der registreret:

*”Liden andemad, dunbirk, vortebirk, blåtop, brombær, bølget bunke, mosebunke, bredbladet dunhammer, rødæl, engkarse, hindbær, alm. hylde, alm. hønsetarm, al. Jomfruhår, kragefod, smalbladet kæruld, mælkebøtte, feber nellikerod, stor nælde, kærpadderok, gråpil, bidende ranunkel, alm. røn, lysesiv, kærnerre, alm. star, grå star, kærstar, næbstar, kærsvovlrod,*

*alm. syre, mannasødgræs, engviol, bøg, mirabel, pille-star, birkeporesvamp, gran, dueurt sp., sitka, ahorn, kirsebær, vorterod, hvid anemone, aulakomnium palustre, håret frytle, æblerose, skovrandøje, stort langhornsmøl og æg-klump fra brun frø"*

Naturtypen kan betegnes som en mosaik af blandet skov/skovbevokset tørvemose, brunvandede søer og et mindre område med hængesæk. Alle er kvælstoffølsomme naturtyper. Langmosen er imidlertid drænet og har gennem mange år været påvirket af næringsstoffer fra de omkringliggende arealer og fra det drænvand som løber igennem mosen.

Tålegrænsen for skovbevokset tørvemose er 10-15 kg N/ha/år. Tålegrænsen for den skovbevoksede del af Langmosen vurderes dog at ligge højere end tålegrænseintervallet, da skovnaturtypen her ikke er veludviklet og da området allerede er påvirket af næring fra det vand der løber gennem mosen, samt det vand som gennem årene er løbet ned til mosen fra de omkringliggende arealer. Tålegrænsen vurderes at være ca. 20 Kg N/ha/år.

Tålegrænsen for hængesæk er 10-15 Kg N/ha/år. Hængesækken i Langmosen er allerede påvirket af næring fra det omgivende vand og tålegrænsen vurderes på den baggrund at være i den høje ende af intervallet.

Tålegrænsen for brunvandede søer er meget lav. De brunvandede søer i Langmosen har imidlertid været gennemstrømmet med næringsrigt drænvand gennem lang tid. Depositionen fra ejendommen vil derfor kun bidrage begrænset til næringsindholdet i vandet.

Baggrundsbelastningen i området ved Langmosevej 3 er jf. nyeste grid i arealinfo for perioden 2020-22 beregnet til 11,4 kg N/ha/år.

For det nærmeste punkt med skovbevokset tørvemose i Langmosen (markeret med nr. 1 i ovenstående oversigtskort) overstiger den samlede belastning på 19 kg N/ha/år ikke den konkrete tålegrænse på 20 kg N/ha/år vurderet af Silkeborg Kommune (totaldepositionen fra det ansøgte 7,6 kg + baggrundsbelastningen 11,4 kg).

Ved området i Langmosen med hængesæk (markeret med nr. 2 i ovenstående oversigtskort) er den samlede belastning 14,4 kg N/ha/år (3 kg N/ha/år totaldeposition + 11,4 kg N/ha/år baggrundsbelastning). Tålegrænsen for hængesækken vurderes dermed ikke at være overskredet ved den ansøgte deposition.

Den ansøgte produktion giver en merdeposition på 2,4 kg N/ha/år på den skovbevoksede tørvemose i Langmosen og en merdeposition på 1,2 kg N/ha/år på et område med hængesæk i Langmosen. På baggrund af ovenstående vurdering af depositioner, baggrundsbelastningen og tålegrænser er det Silkeborg kommunes vurdering at det ansøgte ikke medfører en påvirkning af kvælstoffølsomme naturtyper i Langmosen.

### *Mose og eng sydvest for Langmosevej 3 (3)*

Ca. 200 meter sydvest for den eksisterende ejendom ligger der en lille drænet moserest (markeret som nr. 3 i ovenstående oversigtskort), som har været omgivet af dyrkede marker i mange år. På enkelte luftfotos ses det at mosen og de omkringliggende marker står under vand i meget fugtige perioder.

Mosen er næringspåvirket af dræn- og overfladevand fra markerne og der er ikke udbredt kvælstoffølsom natur i mosen.

Ved seneste besigtigelse i den 27. juni 2013 beskrives mosen som fugtigt krat. Ved besigtigelsen blev der registreret:

*”Gråpil, lysesiv, kragefod, bredbladet dunhammer, liden andemad og sværtevæld”.*

Selvom det er mere end 10 år siden sidste besigtigelse, så fremstår mosen forsat tilgroet og omgivet og oversvømmet af markvand. Der er ikke opstået særlig kvælstoffølsom natur i mosen de seneste 10 år.

Beregningerne fra den ansøgte udvidelse viser at merdepositionen på mosen er 1,9 kg N/ha/år.

Da mosen er påvirket af næring fra de omkringliggende dræn og marker, så vurderes det at tålegrænsen for mosen er høj (>20 kg N/ha/år).

Den samlede belastning til mosen er 13,9 kg N/ha/år (2,5 totaldeposition +11,4 baggrundsbelastning), hvilket er under den vurderede tålegrænse.

Der findes flere beskyttede naturtyper i området, som ligger længere væk end de ovenfor nævnte naturlokaliteter. Disse vurderes på grund af afstand og beliggenhed ikke at blive påvirket af det ansøgte.

### **Beskyttede og sjældne arter (Bilag IV, rødliste mv.)**

Ligeledes påhviler det kommunen at vurdere konkret, om en ansøgt aktivitet vil være i overensstemmelse med Habitatdirektivforpligtelserne. Ifølge bekendtgørelsen om udpegning og administration af internationale naturbeskyttelsesområder samt beskyttelse af visse arter<sup>7</sup>, skal der foretages en vurdering af, om projektet i sig selv eller i forbindelse med andre planer og projekter kan påvirke et internationalt naturbeskyttelsesområde væsentligt. Desuden skal der ske en vurdering af om det ansøgte projekt kan beskadige eller ødelægge yngle- og rasteområder i det naturlige udbredelsesområde for de dyrearter, der er optaget i Habitatdirektivets bilag IV eller ødelægge de plantearter der er optaget i Habitatdirektivets bilag IV.

Det fremgår af vejledningen til habitatbekendtgørelsen, at yngle- eller rasteområder kan bestå af flere lokaliteter, der tjener som levesteder for den samme bestand. En bredere økologisk forståelse af yngle- og rasteområder giver mulighed for en mere fleksibel tilgang i områder med især mere udbredte bilag IV-arter.

Forudsætningen er, at den økologiske funktionalitet af et yngle- eller rasteområde for bilag IV-arter opretholdes på mindst samme niveau som hidtil.

Nogle arter er organiseret i delbestande, som står i forbindelse med hinanden gennem udvandring og indvandring, og som benytter et netværk af levesteder over tid og rum (eksempelvis padder og flagermus). Netværket kan ses som et samlet yngle- eller

---

<sup>7</sup> Bekendtgørelse nr. 926 af 27. juni 2016 om udpegning og administration af internationale naturbeskyttelsesområder samt beskyttelse af visse arter.

rasteområde for samlingen af delbestande, som står i forbindelse med hinanden. De enkelte lokaliteter har hver især betydning for bestanden. Nogle vil ofte have mere betydning end andre.

Da der ikke skal fjernes nogen bygninger i forbindelse med denne ansøgning, og da der ikke er nogen andre potentielle leveområder for Bilag IV-arter eller der fjernes vandhuller i forbindelse med denne ansøgning, vurderes det at ansøgte ikke begrænse levestederne for f.eks. flagermus eller andre bilag IV-arter og dermed forringer den potentielle økologiske funktionalitet i området.

Silkeborg Kommune vurderer at den eventuelle økologiske forbindelsesvej mellem mosen øst for ejendommen og mosen syd for ejendommen ikke vil være afskåret med opførelse af en stald i tilknytning til øvrig bygningsmasse og med en længde og bredde på hhv 108 og 39 meter.

På baggrund af kommunens kendskab til bilag IV arters udbredelse kan der måske være arter af flagermus, stor vandsalamander eller spidssnudet frø.

Stor vandsalamander og spidssnudet er ikke registreret i område, men begge kan muligvis findes på fugtige naturlokaliteter i området.

Da den ansøgte udvidelse ikke påvirker de omkringliggende naturlokaliteter, så vil der heller ikke være en påvirkning af en eventuel bestand af stor vandsalamander eller spidssnudet frø fra det ansøgte.

Flagermus findes muligvis i tilknytning til træer med hulheder i de tilgroede moseområder og småskove i området. Disse skovområder påvirkes ikke af det ansøgte og der er ikke planer om rydning af træer i forbindelse med det ansøgte projekt.

På den baggrund vurderes det at der ikke vil være risiko for påvirkning af en eventuel bestand af flagermus i området.

## GENER

Ansøger har beskrevet de potentielle gener fra husdyrbruget. Der er i den indsendte projektbeskrivelse gjort rede for tiltag, der sikrer de omkringboende mod væsentlige gener i form af lugt, støv, støj, lys, rystelser, fluer og uhygiejniske forhold.

Silkeborg Kommune har i nedenstående afsnit suppleret ansøgers vurdering samt tilføjet en beskrivelse af de lovgivningsmæssige krav. For de afsnit der ikke er kommenteret nedenfor, finder Silkeborg Kommune ansøgers vurdering og beskrivelse tilstrækkelig. Der er stillet vilkår der sikrer at de omkringboende ikke oplever væsentlige gener i form af lugt, støv, støj, lys, rystelser, fluer og uhygiejniske forhold.

### **Beskrivelse af Vilkår**

Der er sat vilkår til, at gulvsystemer, dyretyper og produktionsarealer ikke må ændres, da det kan medføre en øget lugtemission.

For at sikre en effektiv skadedyrsbekæmpelse stilles der vilkår til at retningslinjerne fra Århus Universitet følges samt at foderanlæg renholdes.

For at de vejledende støjgrænser er overholdt stiller Silkeborg Kommune vilkår om at de vejledende støjgrænser skal overholdes.

Såfremt der indkommer klager over støj fra produktionsanlægget med tilknyttede aktiviteter, vil kommunen indhente dokumentation for, at støjkravene i Miljøstyrelsens vejledning nr. 5/1984 om 'Ekstern støj fra virksomheder' overholdes.

## LUGT

### **GENERELT VEDR. LUGT**

Lugt kommer fra produktionen i staldanlægget og fra gødningshåndtering. Den reelle lugtpåvirkning fra husdyrbrugets anlæg vil afhænge af flere forhold som vindretning og temperatur. Lugtpåvirkningen vil dog generelt kunne minimeres ved grundig og hyppig rengøring af de overflader, som husdyrgødning og foderrester afsættes på samt ved minimering af det tidsrum, som gylleomrøring og gylleudbringning foretages i.

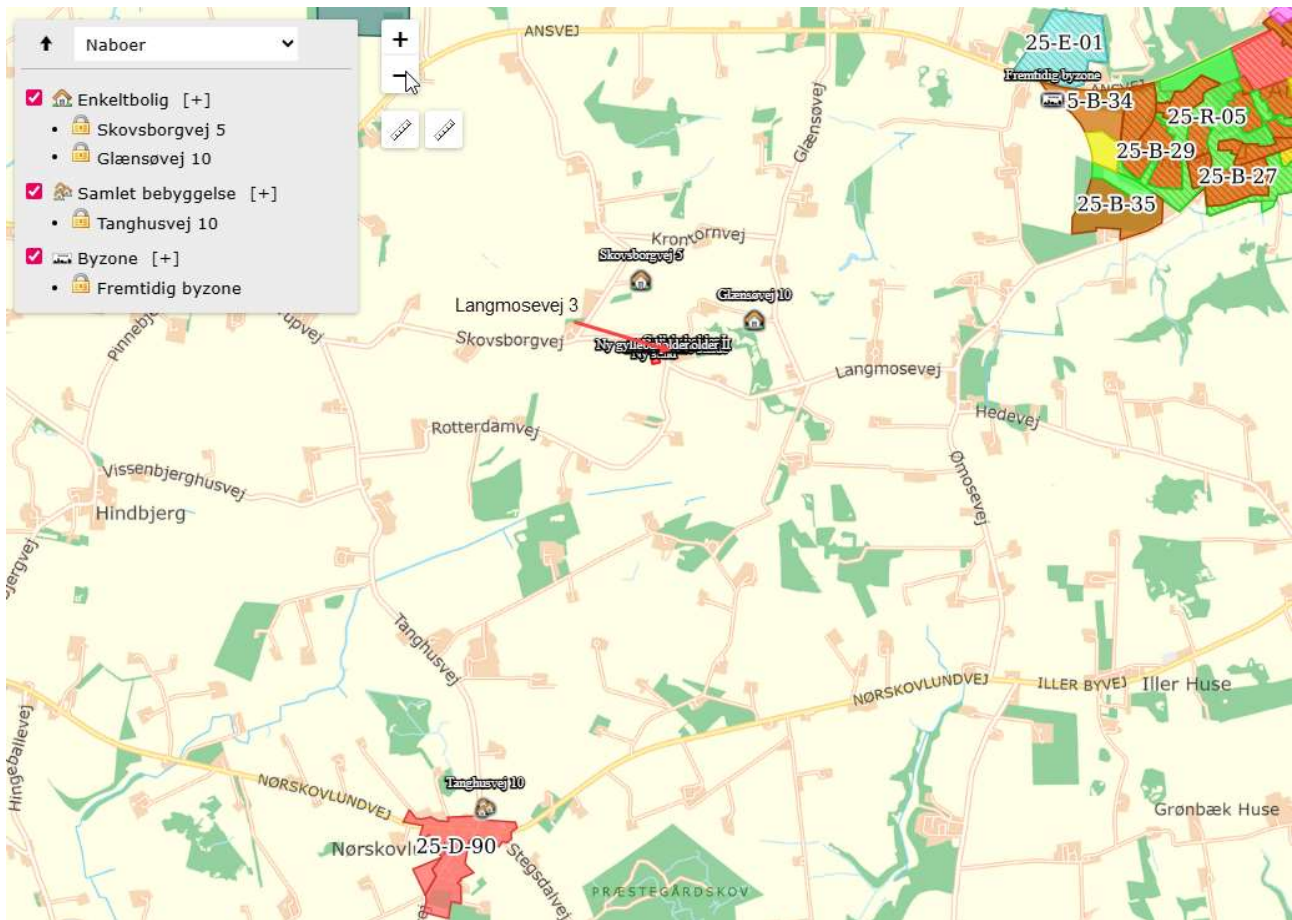
Landzonen betragtes normalt som landbrugets arbejdsområde, hvilket betyder, at beboere i landzonen skal tåle en del lugtgener. Der er dog fastsat en tålegrænse for lugt afhængig af, om der er tale om byzone, samlet bebyggelse eller enkelt bolig, uden landbrugspligt, i det åbne land.

Princippet for lugtberegningen er, at man ud fra oplysninger om dyretype, staldsystem og produktionsareal beregner en lugtgeneafstand, som er den afstand der minimum skal være fra lugtcentrum til de omkringboende. Gødningslagre er ikke medtaget i lugtberegningen, da placeringen af disse reguleres af generelle regler, hvor der er taget højde for eventuelle lugtgener.

Geneafstanden skal beregnes efter både Miljøstyrelsens lugtmodel og efter FMK-modellen.

Det fremgår af ansøgers miljøkonsekvensrapport at alle geneafstande for lugt er overholdt.

I it-systemet beregnes en korrigeret samt en ukorrigeret geneafstand. I den korrigerede geneafstand er der taget højde for vindretningen i forhold til placeringen af anlæggene samt eventuel kumulation med andre husdyrbrug. Nedenstående oversigtskort viser placering af nærmeste nabo, samlet bebyggelse samt byzone i forhold til husdyrbruget på Langmosevej 3.



Geneafstanden er den afstand der som minimum skal overholdes fra det vægtede lugtcentrum på den pågældende ejendom. Den vægtede gennemsnitsafstand er den afstand, der reelt er fra lugtcentrum til det punkt, der skal beregnes til. Den vægtede gennemsnitsafstand skal derfor være større end den korrigerede geneafstand, for at lugtkravet er overholdt.

Når de beregnede afstandskrav til nærmeste beboelse, samlet bebyggelse og byzone er overholdt, har kommunen ikke mulighed for at skærpe lugtgenekriterierne. Beboelser indenfor konsekvensområdet der er på 496 m kan opleve øget lugt som følge af udvidelsen. Da geneafstanden til byzone er længere end konsekvenszonen anvendes denne som høringsradius.

## STØJ

Der er foretaget en vurdering af den støj, der kan forventes fra de anlæg og maskiner der ligger på ejendommens bygningsparcel. Støjvilkår for landbrugsdrift omfatter al støj fra virksomheden, dvs. også støj fra andet end faste, tekniske installationer på bygningsparcelen. Støj i forbindelse med markdrift, er ikke omfattet af vurderingen.

For landbrugsvirksomheder i det åbne land anbefaler miljøstyrelsen at der henvises til de vejledende støjgrænser for 'type 3-blandet bolig og erhverv' jf. vejledningen om ekstern støj<sup>8</sup>.

<sup>8</sup> Miljøstyrelsens støjvejledning nr. 5 af 1984

Ifølge vejledningen må ejendommens bidrag til støjniveau ikke overstige følgende værdier ved nabobeboelser eller deres opholdsarealer i punktet 1,5 m over terræn, angivet som det ækvivalente, konstante, korrigerede støjniveau målt i dB(A). Tallene i parentes angiver midlingstiden indenfor den pågældende periode.

Tabel 2. Støjgrænser

	<b>Periode</b>	<b>Støjgrænse</b>	<b>Midlingsperiode</b>
Dag	Kl. 07- 18	55 dB(A)	(8 timer)
Aften	Kl. 18- 22	45 dB(A)	(1 time)
Nat	Kl. 22- 07	40 dB(A)	(½ time)
Lørdag	Kl. 07- 14	55 dB(A)	(7 timer)
Lørdag	Kl. 14- 22	45 dB(A)	(4 timer)
Søn- og helligdag	Kl. 07- 22	45 dB(A)	(8 timer)

Herudover må støj fra husdyrbrug i natperioden (kl. 22 – 07) ikke overstige 55 dB(A) målt som spidsværdi.

Da der er naboer tæt på husdyrbruget er der foretaget en orienterende støjmåling til Langmosevej 1, Langmosevej 5 og Glænsøvej 10 hvor alle støjkloder fra husdyrbruget er inkluderet. Den orienterende støjmåling fremgår af bilag 3. Heraf fremgår det at der ved fuld aktivitet på Langmosevej 3 kan forekomme overskridelse af de vejledende støjgrænser i dagtimerne ved Langmosevej 1 og Langmosevej 5. Der er derfor stillet vilkår om at sæsonbetingede aktiviteter skal foregå i dagtimerne mellem 07.00 og 18.00 på hverdage og lørdage mellem 07.00 og 14.00. Derudover er der stillet vilkår om, at der skal føres logbog over de sæsonbetingede aktiviteter (aflæsning af foder i foderlade, aflæsning af foder i siloer, gyllehåndtering i gyllebeholder 1 og 2, gyllehåndtering i ny gyllebeholder, ilægning af ensilage på ny ensilageplads mod øst, ilægning af ensilage i ny ensilageplads mod vest, ilægning af ensilage i ensilageplads mod syd, transport til og fra ejendom) med begrundelse for, hvorfor aktiviteten er foregået på tidspunkter, hvor støjgrænserne ikke kan overholdes. For at kontrollere om de vejledende støjgrænser overstiges ved "almindelig" aktivitet er der foretaget støjmåling hvor kompressor til mælkekøler, kompressor til malkeanlæg, vakuumpumpe til malkeanlæg samt foderblanding indgår som støjkloder i den orienterende støjmåling. Resultatet af denne orienterede støjberegning viser at de vejledende støjgrænser er overholdt ved almindelig drift.

Tabel 3: Resultat af orienterende støjberegning fra Langmosevej 3 til omboende beboelse<sup>9</sup>

	Dag 7-18	Aften 18-22	Nat 22-07
Langmosevej 1*	60	35	35
Langmosevej 5*	59	33	33
Glænsøvej 10*	55	30	30
Langmosevej 1**	44	35	35

<sup>9</sup> \* Støjkloder ved maksimal støj: Kompressor til mælkekøler, kompressor til malkeanlæg, vakuumpumpe til malkeanlæg, foderblanding fra klokken 7.00, aflæsning af foder i foderlade, aflæsning af foder i siloer, gyllehåndtering i gyllebeholder 1 og 2, gyllehåndtering i ny gyllebeholder, ilægning af ensilage på ny ensilageplads mod øst, ilægning af ensilage i ny ensilageplads mod vest, ilægning af ensilage i ensilageplads mod syd, transport til og fra ejendom.

\*\* Støjkloder ved "almindelig" drift: Kompressor til mælkekøler, kompressor til malkeanlæg, vakuumpumpe til malkeanlæg, foderblanding fra klokken 7.00.

Resultatet viser at ved almindelig drift vil støjbidraget fra Langmosevej 3 til Langmosevej 1 (nærmeste nabo) være 44 dB(A) i dagsperioden og 35 dB(A) i aften- og natteperioden. På den baggrund vurderes det at

Det vurderes at husdyrbrugets øvrige aktiviteter ikke giver anledning til et støjniveau, der er højere, end der almindeligvis må forventes i et landbrugsområde. Silkeborg Kommune vurderer, at de beskrevne tiltag samt de stillede vilkår, vil begrænse støjpåvirkningen af omgivelserne, så husdyrbruget ikke vil give anledning til væsentlige støjgener for de omkringboende.

Såfremt der indkommer klager over støj fra produktionsanlægget med tilknyttede aktiviteter, vil kommunen indhente dokumentation for, at støjkravene i Miljøstyrelsens vejledning nr. 5/1984 om 'Ekstern støj fra virksomheder' overholdes.

## ALTERNATIVE MULIGHEDER

Ansøger har i miljøkonsekvensrapporten beskrevet de alternative placeringsmuligheder, herunder 0-alternativet samt tiltag i forbindelse med ophør af driften. Der er i den indsendte projektbeskrivelse gjort rede for tiltag, der sikrer at husdyrbrugets anlæg overleveres i forsvarlig miljømæssig tilstand ved ophør.

## 8. BILAGSOVERSIGT

Bilag 1 – Hørings- og orienteringsliste

Bilag 2 – Ansøgers Miljøkonsekvensrapport

Bilag 3 - Orienterende støjberegning

Bilag 4 - Forskrift for håndtering og opbevaring af olie og kemikalier

# Bilag 1 – Hørings- og orienteringsliste

Følgende er orienteret om udkast til afgørelse om §16a miljøgodkendelse på Langmosevej 3

Ansøger: Langmosevej 3, 8620 Kjellerup

Konsulent: Velas I/S, Nikolaj Mazanti Aaslyng

Ejere og beboere af nedenstående adresser:

Krontornvej 2, 8620 Kjellerup

Langmosevej 2, 8620 Kjellerup

Glænsøvej 8, 8620 Kjellerup

Glænsøvej 10, 8620 Kjellerup

Rotterdamvej 10, 8620 Kjellerup

Rotterdamvej 7, 8620 Kjellerup

Skovsborgvej 12, 8620 Kjellerup

Krontornvej 6, 8620 Kjellerup

Langmosevej 1, 8620 Kjellerup

Langmosevej 3, 8620 Kjellerup

Skovsborgvej 10, 8620 Kjellerup

Midstrupvej 10, Midstrup, 8620 Kjellerup

Hestkærvej 44, Krogager Mk, 7200 Grindsted

Rotterdamvej 1, Rotterdam, 8620 Kjellerup

Glænsøvej 12, Skovsborg, 8620 Kjellerup

Hindbjergvej 13, Hindbjerg, 8620 Kjellerup

Krontornvej 4, Skovsborg, 8620 Kjellerup

Langmosevej 4, Skovsborg, 8620 Kjellerup

Glænsøvej 5, Skovsborg, 8620 Kjellerup

Sjørsløvvej 71, Sjørsløv, 8620 Kjellerup

Mosevej 59, 6000 Kolding

Finderupsvej 4, 8643 Ans By

Silkefyrrer 10, 8620 Kjellerup

Skovsborgvej 8, Skovsborg, 8620 Kjellerup

Skovsborgvej 2, Skovsborg, 8840 Rødkærsbro

Hindbjergvej 18, Hindbjerg, 8620 Kjellerup

Pinnebjergvej 3, 8620 Kjellerup

# Bilag 3 - Orienterende støjberegning

MENU

Sagsoplysninger

Sagsoplysninger

Kildedata

Transmissionsvej

Resultat

R1 R2 R3 R4 R5

Nulstil sagsopl.

Kildestyrketabel

Vejl. - Eksempel

Om programmet

Kontakt

## ORIENTERENDE STØJBeregning

Sagsoplysninger

Sagsbehandler:

Sag:

Bemærkninger:

Svendborg Kommune, Natur og Miljø

---

MENU

Kildedata

Sagsoplysninger

Kildedata

Transmissionsvej

Resultat

R1 R2 R3 R4 R5

Nulstil data

Kildestyrketabel

Vejl. - Eksempel

Om programmet

Kontakt

## Kildedata

Nr	Navn/type	Lydeffekt	Driftstid [%]		
			dag/8 timer	aften/1 time	nat/½ time
K01	Kompressor til mælkekøler ny kostald	98 dB(A)	100	100	100
K02	Kompressor til mælkekøler gammel kostald	98 dB(A)	100	100	100
K03	Kompressor til malkeanlæg ny stald	98 dB(A)	100	100	100
K04	Kompressor til malkeanlæg gammel stald	98 dB(A)	100	100	100
K05	Vakuumpumpe til malkeanlæg ny stald	90 dB(A)	100	100	100
K06	Vakuumpumpe til malkeanlæg gammel stald	90 dB(A)	100	100	100
K07	Foderblanding fra klokken 7.00	103 dB(A)	33		
K08	Aflæsning af foder i foderlade	108 dB(A)	17		
K09	aflæsning af foder i siloer	108 dB(A)	17		
K10	gyllehåndtering i GB 1 og 2	103 dB(A)	67		
K11	gyllehåndtering i ny GB	103 dB(A)	33		
K12	llægning af ensilage ny ensilageplads øst	110 dB(A)	100		
K13	llægning af ensilage ny ensilageplads vest	110 dB(A)	100		
K14	llægning af ensilage syd	110 dB(A)	100		
K15	transport til og fra ejendom	101 dB(A)	5		

MENU

Transmissionsvej

Sagsoplysninger

Kildedata

Transmissionsvej

Resultat

T1 T2 T3 T4 T5

Nulstil data

Kildestyrketabel

Vejl. - Eksempel

Om programmet

Kontakt

Grontmij | Carl Bro  
Acoustica

Transmissionsvej

Referencepunkt R1

Kilde	Kilden medtages?	Væsentlig afskærmning?	Afstand [m] til referencepunkt	Terrænoverflade	Reflekterende, lodret flade ved kilden
K01	Ja	Ja	280	Blød	Nej
K02	Ja	Ja	243	Blød	Nej
K03	Ja	Ja	280	Blød	Nej
K04	Ja	Ja	243	Blød	Nej
K05	Ja	Ja	280	Blød	Nej
K06	Ja	Ja	243	Blød	Nej
K07	Ja	Nej	160	Blød	Nej
K08	Ja	Nej	175	Blød	Nej
K09	Ja	Nej	319	Blød	Nej
K10	Ja	Nej	154	Blød	Nej
K11	Ja	Nej	315	Blød	Nej
K12	Ja	Nej	135	Blød	Nej
K13	Ja	Nej	157	Blød	Nej
K14	Ja	Nej	209	Blød	Nej
K15	Ja	Nej	177	Blød	Nej

MENU

Transmissionsvej

Sagsoplysninger

Kildedata

Transmissionsvej

Resultat

T1 T2 T3 T4 T5

Nulstil data

Kildestyrketabel

Vejl. - Eksempel

Om programmet

Kontakt

Grontmij | Carl Bro  
Acoustica

Transmissionsvej

Referencepunkt R2

Kilde	Kilden medtages?	Væsentlig afskærmning?	Afstand [m] til referencepunkt	Terrænoverflade	Reflekterende, lodret flade ved kilden
K01	Ja	Ja	370	Blød	Nej
K02	Ja	Ja	293	Blød	Nej
K03	Ja	Ja	370	Blød	Nej
K04	Ja	Ja	293	Blød	Nej
K05	Ja	Ja	370	Blød	Nej
K06	Ja	Ja	293	Blød	Nej
K07	Ja	Nej	198	Blød	Nej
K08	Ja	Nej	187	Blød	Nej
K09	Ja	Nej	365	Blød	Nej
K10	Ja	Nej	228	Blød	Nej
K11	Ja	Nej	409	Blød	Nej
K12	Ja	Nej	165	Blød	Nej
K13	Ja	Nej	188	Blød	Nej
K14	Ja	Nej	192	Blød	Nej
K15	Ja	Nej	275	Blød	Nej

MENU

Transmissionsvej

Sagsoplysninger

Kildedata

Transmissionsvej

Resultat

T1 T2 T3 T4 T5

Nulstil data

Kildestyrketabel

Vejl. - Eksempel

Om programmet

Kontakt

Grontmij | Carl Bro  
Acoustica

Transmissionsvej

Referencepunkt R3

Kilde	Kilden medtages?	Væsentlig afskærmning?	Afstand [m] til referencepunkt	Terrænoverflade	Reflekterende, lodret flade ved kilden
K01	Ja	Ja	500	Blød	Nej
K02	Ja	Ja	460	Blød	Nej
K03	Ja	Ja	500	Blød	Nej
K04	Ja	Ja	460	Blød	Nej
K05	Ja	Ja	500	Blød	Nej
K06	Ja	Ja	460	Blød	Nej
K07	Ja	Nej	334	Blød	Nej
K08	Ja	Nej	334	Blød	Nej
K09	Ja	Nej	500	Blød	Nej
K10	Ja	Nej	344	Blød	Nej
K11	Ja	Nej	500	Blød	Nej
K12	Ja	Nej	240	Blød	Nej
K13	Ja	Nej	320	Blød	Nej
K14	Ja	Nej	377	Blød	Nej
K15	Ja	Nej	393	Blød	Nej

MENU

Transmissionsvej

Sagsoplysninger

Kildedata

Transmissionsvej

Resultat

T1 T2 T3 T4 T5

Nulstil data

Kildestyrketabel

Vejl. - Eksempel

Om programmet

Kontakt

Grontmij | Carl Bro  
Acoustica

Transmissionsvej

Referencepunkt R4

Kilde	Kilden medtages?	Væsentlig afskærmning?	Afstand [m] til referencepunkt	Terrænoverflade	Reflekterende, lodret flade ved kilden
K01	Ja	Ja	280	Blød	Nej
K02	Ja	Ja	243	Blød	Nej
K03	Ja	Ja	280	Blød	Nej
K04	Ja	Ja	243	Blød	Nej
K05	Ja	Ja	280	Blød	Nej
K06	Ja	Ja	243	Blød	Nej
K07	Ja	Nej	160	Blød	Nej
K08					
K09					
K10					
K11					
K12					
K13					
K14					
K15					

MENU

Resultat

Sagsoplysninger

Kildedata

Transmissionsvej

Resultat

R1 R2 R3 R4 R5

Udskriv

Kildestyrketabel

Vejl. - Eksempel

Om programmet

Kontakt

Grontmij | Carl Bro  
Acoustica

Beregningsresultat

Referencepunkt R1

Kilde nr.	Kilde navn/type	Lydeffekt dB(A)	Medtaget?	Driftstid [%]			Leq [dB(A)]		
				dag	aften	nat	dag	aften	nat
K01	Kompressor til mælkekøler	98	Ja	100	100	100	28	28	28
K02	Kompressor til malkekøler	98	Ja	100	100	100	29	29	29
K03	Kompressor til malkeanlæg	98	Ja	100	100	100	28	28	28
K04	Kompressor til malkeanlæg	98	Ja	100	100	100	29	29	29
K05	Vakuumpumpe til malkeanlæg	90	Ja	100	100	100	20	20	20
K06	Vakuumpumpe til malkeanlæg	90	Ja	100	100	100	21	21	21
K07	Foderblanding fra klokken	103	Ja	33			43		
K08	Aflæsning af foder i foderautoma	108	Ja	17			44		
K09	aflæsning af foder i siloer	108	Ja	17			39		
K10	gyllehåndtering i GB 1 og 2	103	Ja	67			47		
K11	gyllehåndtering i ny GB	103	Ja	33			37		
K12	Ilægning af ensilage ny ensilage	110	Ja	100			56		
K13		110	Ja	100			55		
K14	Ilægning af ensilage syd	110	Ja	100			53		
K15	transport til og fra ejendomme	101	Ja	5			32		
total							60	35	35

MENU

Resultat

Sagsoplysninger

Kildedata

Transmissionsvej

Resultat

R1 R2 R3 R4 R5

Udskriv

Kildestyrketabel

Vejl. - Eksempel

Om programmet

Kontakt

Grontmij | Carl Bro  
Acoustica

Beregningsresultat

Referencepunkt R2

Kilde nr.	Kilde navn/type	Lydeffekt dB(A)	Medtaget?	Driftstid [%]			Leq [dB(A)]		
				dag	aften	nat	dag	aften	nat
K01	Kompressor til mælkekøler	98	Ja	100	100	100	26	26	26
K02	Kompressor til malkekøler	98	Ja	100	100	100	28	28	28
K03	Kompressor til malkeanlæg	98	Ja	100	100	100	26	26	26
K04	Kompressor til malkeanlæg	98	Ja	100	100	100	28	28	28
K05	Vakuumpumpe til malkeanlæg	90	Ja	100	100	100	18	18	18
K06	Vakuumpumpe til malkeanlæg	90	Ja	100	100	100	20	20	20
K07	Foderblanding fra klokken	103	Ja	33			41		
K08	Aflæsning af foder i foderautoma	108	Ja	17			44		
K09	aflæsning af foder i siloer	108	Ja	17			38		
K10	gyllehåndtering i GB 1 og 2	103	Ja	67			43		
K11	gyllehåndtering i ny GB	103	Ja	33			35		
K12	Ilægning af ensilage ny ensilage	110	Ja	100			55		
K13	Ilægning af ensilage ny ensilage	110	Ja	100			54		
K14	Ilægning af ensilage syd	110	Ja	100			53		
K15	transport til og fra ejendomme	101	Ja	5			28		
total							59	33	33

MENU

Resultat

Sagsoplysninger

Kildedata

Transmissionsvej

Resultat

R1 R2 R3 R4 R5

Udskriv

Kildestyrketabel

Vejl. - Eksempel

Om programmet

Kontakt

**Grontmij | Carl Bro**  
Acoustica

Beregningsresultat

Referencepunkt R3

Kilde nr.	Kilde navn/type	Lydeffekt dB(A)	Medtaget?	Driftstid [%]			Leq [dB(A)]		
				dag	aften	nat	dag	aften	nat
K01	Kompressor til mælkekøle	98	Ja	100	100	100	23	23	23
K02	Kompressor til malkekøle	98	Ja	100	100	100	24	24	24
K03	Kompressor til malkeanlæ	98	Ja	100	100	100	23	23	23
K04	Kompressor til malkeanlæ	98	Ja	100	100	100	24	24	24
K05	Vakuumpumpe til malkean	90	Ja	100	100	100	15	15	15
K06	Vakuumpumpe til malkean	90	Ja	100	100	100	16	16	16
K07	Foderblanding fra klokken	103	Ja	33			37		
K08	Aflæsning af foder i fodera	108	Ja	17			39		
K09	aflæsning af foder i siloer	108	Ja	17			35		
K10	gyllehåndtering i GB 1 og 2	103	Ja	67			40		
K11	gyllehåndtering i ny GB	103	Ja	33			33		
K12	Ilægning af ensilage ny em	110	Ja	100			51		
K13	Ilægning af ensilage ny em	110	Ja	100			49		
K14	Ilægning af ensilage syd	110	Ja	100			47		
K15	transport til og fra ejendom	101	Ja	5			25		
<b>total</b>							<b>55</b>	<b>30</b>	<b>30</b>

MENU

Resultat

Sagsoplysninger

Kildedata

Transmissionsvej

Resultat

R1 R2 R3 R4 R5

Udskriv

Kildestyrketabel

Vejl. - Eksempel

Om programmet

Kontakt

**Grontmij | Carl Bro**  
Acoustica

Beregningsresultat

Referencepunkt R4

Kilde nr.	Kilde navn/type	Lydeffekt dB(A)	Medtaget?	Driftstid [%]			Leq [dB(A)]		
				dag	aften	nat	dag	aften	nat
K01	Kompressor til mælkekøle	98	Ja	100	100	100	28	28	28
K02	Kompressor til malkekøle	98	Ja	100	100	100	29	29	29
K03	Kompressor til malkeanlæ	98	Ja	100	100	100	28	28	28
K04	Kompressor til malkeanlæ	98	Ja	100	100	100	29	29	29
K05	Vakuumpumpe til malkean	90	Ja	100	100	100	20	20	20
K06	Vakuumpumpe til malkean	90	Ja	100	100	100	21	21	21
K07	Foderblanding fra klokken	103	Ja	33			43		
K08	Aflæsning af foder i fodera	108		17					
K09	aflæsning af foder i siloer	108		17					
K10	gyllehåndtering i GB 1 og 2	103		67					
K11	gyllehåndtering i ny GB	103		33					
K12	Ilægning af ensilage ny em	110		100					
K13	Ilægning af ensilage ny em	110		100					
K14	Ilægning af ensilage syd	110		100					
K15	transport til og fra ejendom	101		5					
<b>total</b>							<b>44</b>	<b>35</b>	<b>35</b>