

Miljøgodkendelse af udvidelse samt revurdering af tidligere miljøgodkendelse
Hadsten & Omegns Jagtforening
Vissingvej 6, 8370 Hadsten



21. februar 2020

Miljøgodkendelse og revurdering af listevirksomhed

i henhold til kap. 5 i Miljøbeskyttelsesloven, lovbekendtgørelse nr. 1218 af 25. november 2019.

Godkendelsen omfatter eksisterende jagtprøvestandplads samt forhøjelse og udbygning af jordvold med lettere forurenede jord. Samtidig revurderes den eksisterende miljøgodkendelse af 12. juni 2001 af skydebanen.

Det aktuelle lovgrundlag med nummer og dato og gældende vejledninger fremgår af Bilag 8 Lovgrundlag og vejledninger.

Annonceres den 21. februar 2020 på DMA – Digital Miljøadministration www.dma.mst.dk
Klagefristen udløber den 20. marts 2020

Virksomhedens navn:	Hadsten og Omegns Jagtforening
Virksomhedens adresse:	Vissingvej 6, 8370 Hadsten
Matr. nr.:	7l og 7k Vissing By, Vissing
CVR nummer:	34123268
P-nummer:	1017437875
Hjemmeside:	www.hadstenjagtforening.dk
Virksomhedens ejer:	Hadsten & Omegns Jagtforening
Virksomhedens kontaktperson:	Thomas Thesbjerg
Ejendommens ejer:	Hadsten & Omegns Jagtforening
Listebetegnelse:	<p>Hovedaktivitet Bilag 2, Listepunkt J 203: Udendørs skydebaner</p> <p>Biaktivitet Bilag 2, Listepunkt K 206: Anlæg der nyttiggør ikke-farligt affald, bortset fra anlæg under listepunkt 5.3 i bilag 1 til bekendtgørelse om godkendelse af listevirksomhed, autoophugning, skibsophugning, biogasfremstilling, kompostering og forbrænding.</p>
Omfattet af Miljøvurderingsloven:	<p>Skydebaner er ikke optaget på bilag 1 eller 2 i Miljøvurderingsloven og er derfor ikke omfattet af reglerne om miljøvurdering.</p> <p>Anlæg til bortskaffelse af affald er optaget som pkt. 11 b) Anlæg til bortskaffelse af affald (projekter, som ikke er omfattet af bilag 1) på bilag 2 i Miljøvurderingsloven. På grundlag af en screening, udarbejdet på baggrund af kriterierne i Miljøvurderingslovens bilag 6, har kommunen truffet afgørelsen om, at det anmeldte projekt ikke er Miljøvurderingspligtigt.</p>
Omfattet af risikobekendtgørelsen:	Nej
Tilsynsmyndighed:	Favrskov Kommune
Sagsbehandler	Gitte Moestrup (Favrskov Kommune)
Afgørelsesdato	21. februar 2020

Indhold

1. BAGRUND	5
2. AFGØRELSE	5
3. VILKÅR	7
3.1 Generelt	7
3.2 Indretning og drift	7
3.3 Luftforurening	8
3.4 Støj	8
3.5 Affald	9
3.6 Jordvold af lettere forurenede jord	9
3.8 Egenkontrol og vedligeholdelse	10
4. MILJØTEKNISK VURDERING	11
4.1 Beliggenhed og planforhold	11
4.2 Indretning og drift	14
4.3 Forurening og forureningsbegrænsning	17
4.4 Helhedsvurdering	25
5. OPHØR	25
6. GYLDIGHED OG RETSBESKYTTELSE	25
6.1 Gyldighed	25
6.2 Meddelelsespligt	26
6.3 Tilsyn og retsbeskyttelse	26
6.4 Næste revurdering af miljøgodkendelsen	26
7 UDTALELSER OG HØRINGSSVAR	26
8. OFFENTLIGGØRELSE OG KLAGEVEJLEDNING	27
9. BILAG	30

1. BAGGRUND

Skydebanen er anlagt i 1969. Hadsten Kommune har senest den 12. juni 2001 meddelt en ny samlet miljøgodkendelse af flugtskydningsbanen. Godkendelsen blev påklaget til Miljøstyrelsen. Miljøstyrelsen har den 17. juni 2002 stadfæstet kommunens miljøgodkendelse af Hadsten og Omegns Jagtforenings flugtskydningsbane uden ændringer.

Favrskov Kommune har den 13. april 2012 tilladt oprettelse af en midlertidig, tidsbegrænset standplads til benyttelse for prøvninger af jagt-aspiranter. Standpladsen ville være opsat i perioden fra 16. april 2012 til og med den 19. juni 2012. Standpladsen anvendes udelukkende til jagtprøver. Disse afvikles af Naturstyrelsen i dagtimerne på hverdage. Der skydes kun enkelte skud på denne standplads. Hadsten & Omegns Jagtforening har den 22. oktober 2018 søgt om en permanent godkendelse af denne jagtprøve standplads.

Virksomhedens vilkår har ikke været taget op til revurdering siden 2001.

Hadsten & Omegns Jagtforening har den 22. oktober 2018 søgt om miljøgodkendelse til udvidelse af banen med en jagtprøve standplads, der skal opføres støjdæmpende foranstaltninger i form af forhøjelse og udbygning af den eksisterende jordvold fra 6 til 8 meter for at kunne overholde de vejledende støjgrænser for nye skydebaner ved uændret skydetid. Forhøjelse og udbygning af jordvolden med lettere forurenede jord er også godkendelsespligtigt.

Denne miljøgodkendelse omfatter eksisterende jagtprøvestandplads, som ikke tidligere er miljøgodkendt, samt forhøjelse og udbygning af eksisterende jordvolde med lettere forurenede jord. Aktiviteterne er omfattet af godkendelsesbekendtgørelsens bilag 2, Listepunkt J 203: Udendørs skydebaner og Listepunkt K 206: Anlæg der nyttiggør ikke-farligt affald, bortset fra anlæg under listepunkt 5.3 i bilag 1 til bekendtgørelse om godkendelse af listevirksomhed, autoophugning, skibsoophugning, biogasfremstilling, kompostering og forbrænding.

Favrskov Kommune meddeler samtidig afgørelse om revurdering af skydebanens eksisterende miljøgodkendelse af 12. juni 2001.

2. AFGØRELSE

På grundlag af virksomhedens ansøgning om miljøgodkendelse og oplysningerne i sagen i øvrigt godkender Favrskov Kommune hermed de ansøgte udvidelser og ændringer på de i afsnit 3 nævnte vilkår.

Miljøgodkendelsen meddeles i henhold til miljøbeskyttelseslovens § 33, stk. 1.

I standardvilkårsbekendtgørelsen er oplistet en række brancher, som er omfattet af særlige standardvilkår. Udendørs skydebaner er omfattet af standardvilkårsbekendtgørelsens bilag 1, afsnit 15, for listepunkt J 203. Afsnittet opstiller standardkrav for godkendelsesvilkår, som skal fastsættes ved godkendelse af nye anlæg, samt ved udvidelser og ændringer af eksisterende anlæg. I henhold til godkendelsesbekendtgørelsens § 31 skal godkendelsesmyndigheden, herudover fastsætte vilkår for støj og evt. andre forureningsforhold, som ikke er beskrevet i standardvilkårene.

Standardvilkårsbekendtgørelsens bilag 1, afsnit 18, for listepunkt K 206 finder ikke anvendelse for nyttiggørelse af affald i form af jordvolde.

Ifølge Miljøstyrelsen skal standardkravene endvidere indarbejdes i eksisterende miljøgodkendelse, når der sker ændringer eller udvidelser på banerne. På den baggrund har Favrskov Kommune vurderet, at der i forbindelse med den ansøgte udvidelse skal foretages en revurdering af den eksisterende miljøgodkendelse for skydebanen, hvor standardvilkårene fra godkendelsesbekendtgørelsens bilag 1, afsnit 15, indarbejdes som påbud efter miljøbeskyttelseslovens § 41.

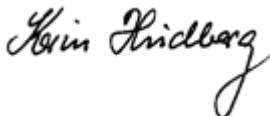
Nærværende afgørelse omfatter således miljøgodkendelse af den ansøgte udvidelse, samt revurdering af den eksisterende miljøgodkendelse. Skydebanen er herefter ikke længere omfattet af vilkår i miljøgodkendelsen af 12. juni 2001, som hermed bortfalder. Godkendelsen er mere end 8 år gammel og er dermed ikke længere omfattet af bestemmelserne om retsbeskyttelse.

Som forudsætning for godkendelsen gælder de oplysninger der fremgår af ansøgningsmaterialet, samt oplysninger, som her ud over er tilgået miljømyndigheden i forbindelse med ansøgningen.

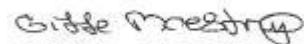
Godkendelsen er betinget af, at vilkårene i afsnit 3 overholdes.

Godkendelsen omfatter udelukkende forholdet til miljølovgivningen. Andre godkendelser/tilladelser i forhold til anden lovgivning – f.eks. byggeloven og planloven - skal søges separat. Ejeren er selv ansvarlig for at indhente øvrige fornødne godkendelser eller tilladelser.

Favrskov Kommune den 21. februar 2020.



Karin Hvidberg
Afdelingsleder
Virksomheder og Grundvand



Gitte Moestrup
Miljøingeniør
Team Virksomheder

3. VILKÅR

Miljøgodkendelsen meddeles på nedenstående vilkår.

Vilkår mærket med "A" er meddelt efter miljøbeskyttelseslovens § 33, stk. 1. Disse vilkår tillægges 8 års retsbeskyttelse og kan påklages.

Vilkår mærket med "B" er meddelt som påbud efter miljøbeskyttelseslovens § 41, stk. 1. Disse vilkår tillægges ikke ny retsbeskyttelse og kan påklages.

Vilkår mærket med "C" er videreført fra godkendelsen fra 2001, evt. med redaktionelle ændringer i den oprindelige ordlyd. Disse vilkår tillægges ikke ny retsbeskyttelse og kan ikke påklages.

3.1 Generelt

1. Senest den dag, hvor forhøjelse af støjvolden påbegyndes, skal dette skriftligt meddeles tilsynsmyndigheden. "A"
2. Ved driftsophør skal virksomheden forinden orientere tilsynsmyndigheden herom og der træffes de nødvendige foranstaltninger for at undgå forureningsfare og for at efterlade stedet i tilfredsstillende tilstand. (*Standardvilkår 1*) "B"
3. Skydebanen skal ved ophør af anvendelse til skydebane foranledige, at primære nedfaldsområder på flugtskydningsområde undersøges for jordforurening med henholdsvis bly og organiske stoffer. De nuværende nedfaldsområder kan være dækket af flere meter jord fra forhøjelse af støjvolden.

Flugtskydningsbaner, der har anvendt blyhagl efter dispensation fra bekendtgørelse om skydevåben og ammunition, skal i samarbejde med tilsynsmyndigheden iværksætte en undersøgelse af skydebanearealet. (*Standardvilkår 2*) "B"

3.2 Indretning og drift

4. Baneanlægget, herunder støjdæpende foranstaltninger, skal være indrettet, således som det er forudsat i de støjberegninger, der er lagt til grund for godkendelsen:
 - Jagtprøvestandplads: Placeret lige op af et maskinhus på højre side.
 - Kombinationsbane sporting/trap: Eksisterende Type 5 hus med frembygget væg foran geværmunding på venstre side af skydehuset (set fra skytten).
 - Jordvold med højde fra 3 til 8 meter, som vist i Bilag 5.

Tilsynsmyndigheden kan forlange landinspektørattest til dokumentation for, at forudsætningerne er opfyldt, dog højst hvert andet år. (*Standardvilkår 3*) "B"

5. Forhøjelse af støjvolden skal påbegyndes fra den sydlige ende med projektstart umiddelbart efter klagefristens udløb (afhængig af vejrlig), den sydlige sidevold skal være etableret inden sæsonstart 2021, og hele volden skal være etableret inden sæsonstart 2022. "A"
6. Der må kun anvendes haglgeværer, våbenklasse 4, kaliber 12 eller mindre med tilhørende lovlig ammunition. "B"
7. De primære nedfaldsområder for lerdUER skal indrettes således, at mest muligt af affaldet kan opsamles. De primære nedfaldsområder for lerdUERne skal være ryddet for beplantning og græsset skal klippes, så det er nemt at opsamle lerdUE stumper og haglskåle (*Standardvilkår 4*) "B"

8. De fastlagte primære nedfaldsområder for lerdUER fremgår af Bilag 4. (Standardvilkår 5) "B"
9. Kastemaskiner skal opstilles, så nedslag af lerdUER kun sker på det til skydebanen hørende udyrkede areal samt hovedsagelig inden for det primære nedfaldsområde. Arealet må ikke anvendes til dyrkning. (Standardvilkår 6) "B"

Skydetider

10. Den ansvarlige for anlægget skal, inden sæsonen starter, lokalt informere offentligheden, f.eks. i lokalpressen, på hjemmeside el. lign., og tilsynsmyndigheden om, på hvilke ugedage og tidspunkter der i løbet af sæsonen er planlagt skydning. (Standardvilkår 7) "C"
11. Ændringer i sæsonplanen skal meddeles tilsynsmyndigheden senest 4 uger forud for ændringen og offentliggøres senest 14 dage forud for ændringen. (standardvilkår 8) "C"
12. Skydebanen må benyttes på følgende tidspunkter:

Sommerperiode (maj-august):

Dagskydning	4 dage (mandag-lørdag)	Mandag – fredag	kl. 07.00-18.00
		Lørdag	kl. 09.00-16.00
Aftenskydning	2 dage (mandag-fredag)		kl. 18.00-22.00

Vinterperiode (september-april):

Dagskydning	4 dage (mandag-lørdag)	Mandag – fredag	kl. 07.00-20.00
		Lørdag	kl. 09.00-16.00
Aftenskydning	2 dage (mandag-fredag)		kl. 20.00-22.00

Herudover må der afvikles stævner/kurser/øvelser 4 weekender i hver periode med skydning lørdag/hverdag før helligdag kl. 09.00-20.00 og søndag/helligdag kl. 09.00-18.00. "C"

3.3 Luftforurening

13. Aktiviteterne på skydebanen må ikke give anledning til støvgener i omgivelserne, der er væsentlige efter tilsynsmyndighedens vurdering.

Eventuelle støvgener skal straks afhjælpes. "B"

3.4 Støj

14. Skydebanens bidrag til støjbelastningen ved boliger i omgivelserne må ikke overstige 68 dB(A)l. "C"
15. Arbejde med maskiner, tilkørsel af materialer og anden støjende aktivitet i forbindelse med etablering af støjvolde må kun ske mandag til fredag i tidsrummet kl. 07.00-18.00. "A"
16. Bidraget fra etablering af jordvold til støjbelastningen må i ved opholdsarealer ved beboelse i det åbne land ikke overskride nedenstående grænseværdier. De angivne værdier for støjbelastningen er de ækvivalente, korrigerede lydniveauer i dB(A).

Dag:	Tidsrum	Støjgrænse	Referencetidsrum
Mandag- fredag	Kl. 07.00-18.00	55 dB(A)	8 timer

Støjgrænsen gælder ved boligens facade eller det mest støjbelastede punkt på et udendørs opholdsareal indenfor 10-15 m fra boligen (udlagt som terrasser, anlagte plæner mv.). "A"

3.5 Affald

17. Patronhylstre skal opsamles efter hver skydning. (*Standardvilkår 9*) "B"
18. Lerdueskår, ikke anskudte lerdue, haglskåle og plastforladninger fjernes jævnlige fra primære nedfaldsområder, og mindst 2 gange årligt. (*Standardvilkår 10*) "B"
19. Interne affaldslagre af lerduemateriale og patronhylstre må kun være på befæstede arealer. Lagrene af lerdue rester må ikke give anledning til støvgener. Lagrene skal tømmes mindst 1 gang årligt. (*Standardvilkår 11*) "B"

3.6 Jordvold af lettere forurenede jord

20. Der skal på anlægget foreligge en driftsinstruks med procedurer, der beskriver, hvordan personalet skal forholde sig i forbindelse med følgende forhold:
 - Modtagelse og kontrol af ren og lettere forurenede jord
 - Gennemførelse af og opfølgning på egenkontrol
 - Driftsforstyrrelser og uheld.

Driftsinstruksen skal:

- Være nedskrevet og fremsendt til tilsynsmyndigheden senest 2 uger inden første læs jord modtages.
 - Til enhver tid være opdateret.
 - Være tilgængelig for personalet.
 - Kunne forevises for tilsynsmyndigheden på forlangende. "A"
21. Der må kun modtages og anvendes materialer (jord og genbrugsmaterialer) jf. det ansøgte, der er dokumenteret jf. jordflytningsbekendtgørelsens bestemmelser overholdende grænseværdier for lettere forurenede jord, jf. Bilag 7. Genbrugsmaterialerne, som forbliver på ejendommen, må alene anvendes til arbejds-/adgangsveje.

Hvis et jordparti er forurenede med stoffer og koncentrationer, der ikke er nævnt i Bilag 7, skal Favrskov Kommune kontaktes straks. Det er Kommunen, der afgør, om jorden kan kategoriseres som lettere forurenede, så det kan modtages på skydebanen. "A"

22. Volden skal etableres, så der er en minimumafstand på 10 meter mellem bækken og det lettere forurenede jord i volden. Volden må ikke etableres nærmere øverste vandløbskant end 8 meter uden byrådets tilladelse. "A"

23. Der må kun anvendes indbygningsegne materialer, hvis tekniske egenskaber er sammenlignelige med jord. "A"
24. Dokumentation af jordpartierne skal foreligge inden modtagelse på ejendommen jf. kravene i Jordflytningsbekendtgørelsen. Desuden gælder, at:
- Gennemsnittet af analyseværdierne for hvert jordparti ikke må overskride grænseværdien.
 - Ingen enkeltanalyse må overskride grænseværdien med mere end 50 %. "A"
25. Entreprenøren skal gennemføre modtagekontrol på anlægget i form af en visuel kontrol og accept af modtagelse inden aflæsning af alle tilførte vognlæs af jord. "A"

26. Hvis jord i et tilført vognlæs udviser forureningsindikationer så som forurening i frifase, eller hvis jorden indeholder byggeaffald, asfaltrester, slagge, træ eller andet affald, skal læsset afvises. "A"

Der må kun modtages og anvendes jord til etablering af støjvolde som vist i Bilag 5. Det er estimeret, at der skal anvendes i størrelsesorden 15.000 m³ jord. "A"

27. Der skal udlægges markeringsnet mellem intakt jord og tilført jord på det område, hvor volde etableres (dog ikke på eksisterende vold), og mellem den indbyggede jord og slutafdækningen. "A"
28. Volde skal løbende slutafdækkes med ½ meter dokumenteret ren jord, dog 1 meter ren jord på sydsiden mod vandløbet, og tilsås med græs på en måde, der sikrer mod slitage og erosion af afdækningslaget.

Ren jord er defineret som angivet i tabellen i Bilag 7. "A"

29. Slutafdækningen skal til enhver tid være vedligeholdt, sådan at erosion og sætninger undgås. "A"
30. I hele perioden, mens støjvoldene etableres, skal det sikres, at uvedkommende ikke har adgang til området, f.eks. ved skiltning og afspærring. Dette gælder både inden for og uden for arbejdstiden. "A"

3.8 Egenkontrol og vedligeholdelse

Støj

31. Tilsynsmyndigheden kan bestemme, at foreningen skal dokumentere, at vilkår for støj, jf. vilkår 14 og 16, er overholdt.

Dokumentationen skal senest 2 måneder efter, at kravet er fremsat, tilsendes tilsynsmyndigheden. "A" og "B"

32. Skydebanens støj skal dokumenteres ved beregning efter gældende vejledninger fra Miljøstyrelsen.

Beregningerne skal udføres og rapporteres som "Miljømåling – ekstern støj" af en enhed, som er optaget på Miljøstyrelsens liste over godkendte laboratorier eller anerkendt af kommunen.

Støjdokumentationen skal gentages, når tilsynsmyndigheden finder det påkrævet. Hvis støjgrænserne er overholdt, kan der kun kræves én årlig bestemmelse. Udgifterne hertil afholdes af foreningen.

Dokumentationen skal indeholde oplysninger om beregningsforudsætningerne, som er nødvendige for Favrskov kommunes Miljøafdelings vurdering af rigtigheden af beregningsresultaterne. Specielt skal støjkilderne beskrives og deres kildestyrke angives sammen med oplysninger om dæmpningen af kildernes støjudsendelse. "C"

Definition på overholdte støjgrænser

33. Støjgrænsen i vilkår 16 anses for overholdt, hvis målte eller beregnede værdier fratrukket den udvidede usikkerhed er mindre end eller lig med støjgrænserne. Målingernes og beregningernes udvidede usikkerhed fastsættes i overensstemmelse med Miljøstyrelsens vejledninger og orientering nr. 36 fra Miljøstyrelsens referencelaboratorium for støj. "A"

Driftsjournal

34. For flugtskydningsbaner skal følgende registreres i en driftsjournal:
 - dato for rengøring af primære nedfaldsarealer,
 - dato for tømning af interne affaldslagre af hhv. patronhylstre og lerduerester,
 - mængde opsamlet og bortskaffet lerduemateriale,
 - antal anvendte lerduer,
 - hvilke typer af lerduer, der anvendes på skydebanen, samt indhold af eventuelle forurenende stoffer,
 - anvendte våbentyper eller våbenklasser. (*Standardvilkår 13*) "B"
35. Jagtforeningen skal føre en skydejournal, hvoraf det fremgår:
 - Hvilke dage og i hvilke tidsrum banerne har været benyttet. "C"
36. For etablering af støjvold skal tilførte materialer registreres i en driftsjournal. Journalen skal indeholde oplysninger jf. jordflytningsbekendtgørelsen, om de enkelte partiers størrelse, oprindelseslokalitet samt dokumentation af det leverede parti (analyseresultater og kategorisering).

Driftsjournalen skal opbevares på virksomheden i mindst fem år og være tilgængelig for tilsynsmyndigheden "A"

4. MILJØTEKNISK VURDERING

4.1 Beliggenhed og planforhold

4.1.1 Plangrundlag

Skydebanen er anlagt i 1969 og beliggende nordvest for Hadsten i landzone.

Skydebanen ligger i næsten helt fladt terræn. Der er enkelte mindre krat- og skovbeplantninger. Der skydes hovedsageligt i østlig retning. Skydebanearealet er græsklædt.

Kommuneplan

Skydebanen er i Kommuneplan 2017 – 2029 for Favrskov Kommune – beliggende i rammeområde 13.RE.7. Områdets anvendelse er fastlagt til rekreativt område – støjende fritidsanlæg.

Lokalplan

Der er ingen lokalplan for området.

Landzonetilladelse

Hadsten & omegns Jagtforening har den 7. marts 2019 søgt om landzonetilladelse til opførelse af støjdæmpende foranstaltninger. Favrskov Kommune har den 19. februar 2020 meddelt landzonetilladelse til forhøjelse af jordvold.

Grundvand

Virksomheden ligger i et område med drikkevandsinteresser (Kommuneplan 2017-2029).

Virksomheden ligger udenfor boringsnært beskyttelsesområde samt nitratfølsomt beskyttelsesområde.

Spildevandsplan

Virksomheden er beliggende i det åbne land uden for i kloakopland ifølge Favrskov Kommunes Spildevandsplan 2013.

Regnvand nedsiver på ejendommen.

Jordforurening

De matrikler skydebanen ligger på er kortlagt på vidensniveau 1 på baggrund af mangeårige skydeaktiviteter, herunder brug af blyhagl.

4.1.2 Miljøvurdering

Skydebaner er ikke optaget på bilag 1 eller bilag 2 i Miljøvurderingsloven. Skydebanen er derfor ikke omfattet af krav om screening eller miljøvurdering efter miljøvurderingslovens regler.

Etablering af støjvold af lettere forurenede jord er omfattet af miljøvurderingslovens bilag 2 pkt. 11b): Anlæg til bortskaffelse af affald (projekter, som ikke er omfattet af bilag 1). Virksomheden har indsendt ansøgning jf. Miljøvurderingsloven.

Favrskov Kommune har forud for meddelelse af miljøgodkendelse til projektet, derfor foretaget en screening af projektet efter miljøvurderingslovens regler. I forbindelse med screeningen har Favrskov Kommune bl.a. foretaget en vurdering af om støjvolden ligger i område med særlige interesser for beskyttelse af jord og grundvand.

4.1.3 Beskyttet natur

Natura 2000-områder

I henhold til § 6, stk. 1 i habitatbekendtgørelsen om udpegning og administration af internationale naturbeskyttelsesområder samt beskyttelse af visse arter, skal der foretages en vurdering af, om projektet i sig selv, eller i forbindelse med andre planer og projekter, kan påvirke et Natura 2000-område væsentligt.

Natura 2000 områder nr. 229

Det nærmeste Natura 2000-område er "Bjerre Skov og Haslund Skov" (EF-habitatområde nr. 229), som ligger 3,7 km nord for anlægget. Skydebanen vil ikke påvirke området med luftbårne stoffer, da der ikke er emissioner til luften fra skydningen.

På grund af den store afstand vurderes det, at skydebanen ikke vil påvirke området eller de fuglearter, som området er udpeget for.

Favrskov Kommune har vurderet, at dette projekt ikke i sig selv eller i forbindelse med andre projekter vil påvirke ovennævnte område væsentligt, og at der derfor ikke skal foretages en nærmere konsekvensvurdering af projektets virkninger på Natura 2000-områder under hensyn til bevaringsmålsætningen for de pågældende områder.

Arter med særlige beskyttelseskrav (BILAG IV arter m.m)

Ifølge EF-habitatdirektivets artikel 12 skal der sikres beskyttelse af en række dyre- og plantearter. En godkendelse må ikke kunne beskadige eller ødelægge yngle- eller rasteområder i det naturlige udbredelsesområde for de dyrearter, der er listet i habitatdirektivets bilag IVa eller ødelægge de plantearter, som er optaget i habitatdirektivets bilag IVb.

En fortegnelse over de i Danmark hjemmehørende arter findes i habitatbekendtgørelsens bilag 7. Listen omfatter både planter og dyr, og beskyttelsen gælder både for arternes yngle- og rasteområder. En række af disse særligt beskyttede bilag IV-arter kan have yngle- og rasteområde på eller omkring det ansøgte projekts arealer.

Der er ikke kendskab til bilag IV arter indenfor 1.000 meter fra anlægget, på eller i tilknytning til anlægget.

Samlet set vurderes det, at det ansøgte ikke vil beskadige eller ødelægge yngle- eller rasteområder i det naturlige udbredelsesområde for de dyrearter, der er optaget i habitatdirektivets bilag IV, litra a) eller ødelægge de plantearter, som er optaget i habitatdirektivets bilag IV, litra b) i alle livsstadier. Der skal derfor ikke foretages en nærmere konsekvensvurdering af projektet efter habitatbekendtgørelsen § 7.

Beskyttede naturtyper

Placering af natur, der er beskyttet efter Naturbeskyttelseslovens § 3 fremgår af nedenstående figur.



Figur 1. Placering af beskyttede §3-naturtyper i nærheden af skydebanen.

Den sydlige del af skydebanens areal har skel op til Vissing Bæk, som er beskyttet efter naturbeskyttelseslovens §3.

Skydebanen vil ikke påvirke områderne med luftbårne stoffer, da der ikke er emissioner til luften fra skydningen.

4.2 Indretning og drift

Flugtskydningsbanen er i dag indrettet med en traditionel dansk jagtbane med fire standpladser, en jagtprøvestandplads samt en kombinationsbane – sporting/trap, som består af en standplads med fem skydepladser. Oversigtskort med standpladser og skudretning fremgår af Bilag 2. I tilknytning til banerne er et klubhus.

Jagtbanen består af fire standpladser, hvor der skydes til bagduer (J1), højre- og venstre sideduer (J2 og J3) og spidsduer (J4). Her skydes der kun til bevægelige mål – lerduer i luften. Der er kun en skytte, der kan skyde fra hver standplads ad gangen. Der skydes enten til seks eller ti lerduer fra hver standplads. Der er tre maskinhus til jagtbanen. Et maskinhus med to kastemaskiner til spidsduerne. Et andet maskinhus med fire kastemaskiner til henholdsvis højre og venstre sideduer samt jagtprøvestandplads. Et tredje maskinhus med to kastemaskiner til bagduer.

Jagtprøvestandplads anvendes kun til jagtprøver. Disse afvikles af Naturstyrelsen i dagtimerne på hverdage. Der skydes kun enkelte skud på denne standplads.

Kombinationsbanen - sporting består af en standplads med fem skydepladser. Der er fem skytter, én på hver skydeplads, og der skydes til fire eller fem lerdUER med et eller to skud fra hver skydeplads. Der er kun en skytte, som kan skyde ad gangen. Lerduerne bliver sendt fra flere forskellige kastemaskiner. Dog bliver alle lerdUER sendt ind over det samme middelskudsretning (MSR). Der er otte maskinhuse tilknyttet sportingbanen. Af disse kan en enkelt betegnes som et tårn pga. højden. Der skydes til bevægelige mål i form af lerdUER. Alle lerdUER bliver sendt afsted i luften med undtagelse af to, højre og venstre kaniner, som kommer rullende hen ad jorden.

Kombinationsbanen – trap består af den samme standplads som sporting. Der er fem skytter, én på hver skydeplads. Der er kun en skytte, som kan skyde ad gangen. Lerduerne kommer her kun fra et centralt maskinhus beliggende lige foran skydepladserne. Der skydes kun til lerdUER i luften og til fem lerdUER pr. skydeplads, i alt 25 lerdUER i en serie.

Primære skudretninger for standpladser er anført i Tabel 1. Alle skudretninger er opmålt med håndholdt Silva kompas efter de er udpeget af foreningsformanden.

	J1	J2	J3	J4	Kombi	Jagtprøve
Middelskudretning	22	26	81	40	12	75

Tabel 1. Hovedskudretninger for standpladserne.

Der er opstillet et net ved standpladsen J4 - spidsdUER, som forhindrer nedfald af lerdUESkÅr til adgangsvejen.

Der er oplagt jordvold på den nordlige og østlige side af skydebaneanlægget. Jordvolden er anlagt i 6 meters højde, men kan være lavere på grund af sætninger. Denne skal forhøjes til 8 meter, hvilket betyder, at den får en bredde på ca. 34 meter, og forsynes med sidevolde, der starter i 3 meters højde og stiger til 8 meter. Efter udførelse dokumenteres voldanlæggets dimensioner. Der er søgt om miljøgodkendelse til anvendelse af rene og let forurenede materialer til forhøjelse og udbygning af støjvolden.

Der anvendes kun våbenklasse 4 – haglvåben, til lerdUESkydning i kalibrene 12 eller mindre. Der anvendes kun lovligt flugtskydningsammunition i samme kalibre. Der anvendes kun stålhagl.

Skydebanen er sikkerhedsgodkendt af politiet.



Figur 2. Haglgevær – våbenklasse 4.

Primære nedfaldsområder for lerdUERne græsslåes, renholdes og opryddes jævnligt. Nedfaldsområderne er indtegnet på Bilag 4.

4.2.2 Driftstid og brugere

I henhold til lovgivningen skal alle jægere forbedre deres skydefærdigheder for at nedbringe anskydninger af vildt, og dette skal foregå på en godkendt skydebane. Der blev i april 2014 indført et lovmæssigt krav om haglskydeprøve før, at der kan opnås jagttegn. Dette har medført flere nye aspiranter til træning på flugtskydningsbanen, således de kan bestå haglskydeprøven.

Alle jægere og skytter kan komme på skydebaneanlægget for at skyde lerduer. Efter henvendelse i klubhuset og køb af skydekort, kan der enten parvis eller holdvis skydes på den skydedisciplin, som ønskes anvendt. Der anvendes skydekort på anlægget, hvorpå der kan indsættes lerduer og så kan der frit skydes på anlægget.

Flugtskydebanen har ca. 100 skytter på almindelige træningsaftner, som benytter skydebanen.

Jagtforeningen ønsker at bibeholde deres skydetid, der søges IKKE om en udvidelse af skydetider.

Skydetiden er følgende:

- Sommerperiode (maj – august):
 - o Dagskydning: 4 hverdage kl. 07.00 – 18.00 (lørdag kl. 09.00 – 16.00)
 - o Aftenskydning: 2 hverdage kl. 18.00 – 22.00

- Vinterperiode (september – april):
 - o Dagskydning: 4 hverdage kl. 07.00 – 20.00 (lørdag kl. 09.00 – 16.00)
 - o Aftenskydning: 2 hverdage kl. 20.00 – 22.00

Desuden kan der holdes 4 stævner/kurser/øvelser årligt:

Skydning 2 på hinanden følgende dage inden for tidsrummet lørdage/hverdag før helligdag kl. 09.00-20.00 og søndage/helligdage kl. 09.00-18.00.

Maskinhuse, klubhus og indkørsel til anlægget er aflåst uden for åbningstiden.

4.2.3 Til- og frakørselsforhold

Der er adgang til flugtskydningsbanen via Vissingvej, hvor flugtskydningsbanen er beliggende.

Kørsel består normalt hovedsageligt af jagtforeningens medlemmer, der ankommer i privatbiler. Parkering sker på og ved skydebaneanlægget.

Mens støjvolden etableres vil der i perioder være tilkørsel af jord i lastbiler. Transporten vil foregå på hverdage og i dagtimerne.

Det er kommunens vurdering, at til- og frakørselsforholdene ikke er forbundet med væsentlige gener for omgivelserne, idet der normalt næsten udelukkende er tale om personbiler.

4.3 Forurening og forureningsbegrænsning

4.3.1 Luftforurening

Skydningen giver ikke anledning til luft-, støv- eller lugtgener, da der alene anvendes røgsvagt krudt i patronerne.

Under normale forhold forventes der ikke støvgener i forbindelse med transport og etablering af støjvolde, idet jorden har et vist vandindhold. I tørre perioder med risiko for støvspredning kan der foretages støvdæmpende foranstaltninger ved vanding og sprinkling.

Vurdering

Favrskov Kommune vurderer, at der ikke vil være væsentlige luft-, støv- eller lugtgener fra skydebanen. Der fastsættes vilkår for reduktion af støvgener, idet støjvoldene skal forhøjes, og dette kan give anledning til støvgener i tørre perioder.

4.3.2 Støj

Listepunktet J 203 er stjernemærket og der er vedlagt støjberegninger til ansøgningsmaterialet. Støjberegningen er udført af Danmarks Jægerforbund v/ Jan H. Rygaard. Den er udfærdiget efter den fælles nordiske beregningsmetode, jf. miljøstyrelsens vejledning nr. 2 fra 1995 om "beregning og måling af støj fra skydebaner" samt Nordtest Method NT ACCOU 099 "Shooting Ranges: Prediction of Noise" og Miljøstyrelsens arbejdsrapport nr. 77 fra 1997, ved anvendelse af beregningsprogrammet NoMeS version 4.5.4.

Efter beregningerne er udført, er støjskærm ved Standplads J1 – bagdue (sydligste plads) og forlængelse af støjvæg ved kombinationsbanen erstattet af sidevolde på jordvolden. Voldanlægget vil kunne give en tilsvarende dæmpning af støjen fra støjkilderne og opfylder forudsætningerne, som er anvendt i støjberegningen.

Skydebanens støjbidrag er beregnet til 17 referencepunkter (M1-M17), som alle er beliggende i området omkring skydebanen. Referencepunkternes beliggenhed fremgår af Bilag 3.

Det er forudsat i støjberegningen, at der er etableret følgende støjreducerende foranstaltninger:

- Jagtprøvestandplads: Placeret lige op af et maskinhus på højre side.
- Kombinationsbane sporting/trap: Eksisterende Type 5 hus med frembygget væg på venstre side af huset (set fra skytten).
- 8 meter høj jordvold med sidevolde faldende fra 8 til 3 meter, placeret som vist i Bilag 5.

Skydehuset på kombinationsbanen er lavet med 100 mm støjabsorberende materiale i loft og vægge. Kun egentlig åbning i skyderetningen. Der er lavet en ny støjsluse ved indgangen.



Figur 3. Type Z, støjisoleret skydehus på en sportingbane. Skydehuset vil være med frembygger sidevægge på venstre side, minimum 5 meter fra geværmunding (D-arkiv foto).

Resultatet af beregningerne er gengivet i Tabel 2 nedenfor og vist som støjkurver, som kan ses i Bilag 6.

	JP	J1	J2	J3	J4	Kombi1	Kombi2	Kombi3	Kombi4	Kombi5
M1	62,6	60,4	59,8	62,5	59,3	50,1	53,0	47,2	46,5	45,9
M2	62,6	64,8	65,2	63,3	65,4	47,4	50,8	53,3	56,5	59,5
M3	62,7	65,1	65,4	63,1	65,6	49,4	52,8	55,8	59,2	62,5
M4	59,1	55,7	55,3	59,2	55,3	48,4	48,9	45,1	43,4	41,8
M5	60,6	57,2	56,9	60,6	56,7	50,0	50,3	46,6	44,9	43,3
M6	55,5	54,4	53,0	57,3	55,9	63,6	62,3	60,2	57,4	53,2
M7	51,6	54,7	51,8	53,0	54,6	63,9	55,5	54,3	51,9	49,4
M8	50,8	52,2	52,3	52,1	55,0	55,0	54,2	53,4	52,3	60,5
M9	56,1	59,5	55,9	57,5	58,3	59,8	58,8	57,3	54,8	52,5
M10	51,5	53,2	53,4	52,8	56,0	55,6	54,8	54,0	53,2	51,1
M11	47,7	53,8	52,5	45,9	48,2	48,1	49,1	50,2	51,4	50,5
M12	53,9	57,9	58,2	44,9	46,7	46,7	47,6	48,5	49,6	50,7
M13	52,3	48,8	48,0	53,8	51,1	57,8	56,0	53,8	51,8	48,8
M14	49,3	44,2	44,7	52,0	48,4	51,4	49,8	47,6	45,7	44,0
M15	48,2	43,3	43,5	50,8	46,9	50,6	49,0	46,9	44,9	42,9
M16	47,8	42,8	43,2	50,5	46,7	49,5	47,9	45,8	44,0	42,1
M17	46,1	47,7	45,8	47,3	48,7	51,6	50,0	48,7	46,0	43,4

Tabel 2. Beregningsresultat i dB(A)l. De med rød skrift er højeste støjbelastning for den enkelte standplads/skydeplads.

Det fremgår af Tabel 2, at støjbidraget ved den mest støjbelastede bolig M3 er beregnet til 66 dB(A)l ved skydning på standplads J4 – spidsduer. Bolig M3 ligger ca. 650 meter nordvest for standplads J4.

Der er i ansøgningen foreslået, at der løbende føres driftsjournal, hvor følgende noteres:

- Træningsdatoer, aften- og weekendskydninger, stævner og kurser, møder og generalforsamlinger og ungdomsaktiviteter.
- Skydeperioder, skydedage, skydetider, forbrug af lerduer og patroner, oprydning af nedfaldsområder og affaldsmængder fra nedfaldsområder.

Det er endvidere foreslået, at jagtforeningen hvert år udfærdiger en foreløbig plan for det kommende år og samtidig indsender en oversigt til kommunen over sidste sæsons aktiviteter.

Etablering af jordvolden påbegyndes umiddelbart efter endelig miljøgodkendelse foreligger, og vil have en varighed på op til ca. 2 år afhængig af tilstedeværelse af nødvendige jordmængder og vejrlig. Volden opbygges fra den sydlige ende og afsluttes i etaper.

Støj i forbindelse med etablering af jordvolden vil fremkomme dels fra tilkørsel af materialer og dels ved indbygningen. Der vil blive anvendt almindelige entreprenørmaskiner såsom dozer, gummiged og evt. tromle. Maskinerne anvendes primært inden for normal arbejdstid, dvs. mandag til fredag mellem kl. 07.00 og 18.00.

Vurdering

Støjen er beregnet ved de omkringliggende beboelser, hvilket er i overensstemmelse med Miljøstyrelsens vejledninger for fastlæggelse af støjbelastningen fra skydebaner. Miljøstyrelsen har i 2017 og 2018 udgivet henholdsvis miljøprojekt 1961 og 2042: "Undersøgelse af støj fra haglvåben", del 1 og 2. Undersøgelsen er gennemført, fordi Miljøstyrelsen og Miljøstyrelsens Referencelaboratorium for Støjmålinger over en periode har modtaget henvendelser, der indikerer, at der kan være store forskelle mellem målte og beregnede støjni-veauer for skudstøj, når der skydes med haglvåben.

Undersøgelsen konkluderer, at uoverensstemmelser mellem målte og beregnede resultater i det store hele er forklaret, at metoden for beregning af skudstøj giver retvisende resultater, og at den hidtil benyttede elevation af geværet på 30 grader ved måling af udgangsværdien ikke giver anledning til underestimering af de beregnede støjbidrag hos naboerne.

Undersøgelsen viser, at beregningerne ved 30 graders elevation underestimerer støjbelastningen i 400 meters afstand. I 1.200 og 1.500 meters afstand er der overensstemmelse indenfor 3 dB ved 30 graders elevation.

Undersøgelserne er mundet ud i en række anbefalinger til Miljøstyrelsen, herunder forøgelse af udgangsværdien for haglvåben, men det har endnu ikke resulteret i en ændring af Miljøstyrelsens vejledninger på området. Nærmeste naboer til skydebanen ligger i en afstand på ca. 600-700 meter, mens hovedparten ligger i en afstand af 1.000 meter og mere. På længere afstande er støjbelastningen beregnet til noget under 68 dB, som er vejledende støjgrænse. Det forventes derfor, at støjgrænserne på længere afstande også vil kunne overholdes ved en eventuel fremtidig ændring af Skydebanevejledningen. På 600-700 meters afstand er støjbelastningen beregnet til maksimalt 65,6 dB, hvilket er 2,4 dB under den vejledende støjgrænse. Det kan på det foreliggende grundlag ikke vurderes, om støjgrænserne vil kunne overholdes ved en eventuel fremtidig ændring af Skydebanevejledningen i disse afstande.

Det er ikke muligt at forudsige indholdet i en eventuel fremtidig skydebanevejledning fra Miljøstyrelsen. Den gældende vejledning er derfor lagt til grund for denne afgørelse.

Miljøstyrelsens vejledning om skydebaner nr. 1 fra 1995 fastsætter vejledende retningslinjer for støjniveau og tilladt skydetid. Ved en støjbelastning ved mest belastede nabo på 66 dB(A)I – som beregnet med indregnede støjdæmpende foranstaltninger - kan skydetiden maksimalt fastsættes til følgende jf. Miljøstyrelsens vejledning om skydebaner, kapitel 5, figur 3, for nye skydebaner:

- Sommerperiode (maj – august):
 - o Dagskydning: 6 hverdage kl. 07.00 – 18.00 (lørdag kl. 09.00 – 16.00)
 - o Aftenskydning: 3 hverdage kl. 18.00 – 22.00

- Vinterperiode (september – april):
 - o Dagskydning: 6 hverdage kl. 07.00 – 20.00 (lørdag kl. 09.00 – 16.00)
 - o Aftenskydning: 3 hverdage kl. 20.00 – 22.00

Desuden kan der holdes 4 stævner/kurser/øvelser årligt:

Skydning 2 på hinanden følgende dage inden for tidsrummet lørdage/hverdag før helligdag kl. 09.00-20.00 og søndage/helligdage kl. 09.00-18.00.

Der er ansøgt om færre skydedage end vejledningen tillader. Favrskov Kommune vurderer derfor, at det ansøgte kan godkendes. Der fastsættes vilkår om maksimal skydeaktivitet i overensstemmelse med det ansøgte, samt om nødvendige støjdæmpende foranstaltninger.

Jan Henrik Rygaard fra Danmarks Jægerforbund, der har udført støjberegningerne, har oplyst, at afskærmningen skal være 8 meter for at overholde støjgrænsen. Ved en støjvold på 7 meter ville støjgrænsen på 68 dB være overskredet. Etablering af støjvolden ved brug af lettere forurenede jord vurderes derfor at være et nyttiggørelsesprojekt.

Jordvolden etableres fra syd mod nord, hvilket sikrer, at støjbelastningen reduceres først i langt de fleste referencepunkter.

Kommunen accepterer, at etablering af jordvolden vil have en varighed på op til 2 år, for at der kan skaffes materialer til etablering af volden, der kan erstatte jomfruelige materialer. For at sikre fremdrift i forhøjelse af støjvolden fastsættes vilkår om, at forhøjelse af volden skal ske fra syd, og den sydlige sidevold skal være etableret inden sæsonstart 2021, og hele volden skal være etableret inden sæsonstart 2022. "A"

Der fastsættes vilkår om banens indretning herunder støjreducerende foranstaltninger, skydetider og tilladt våbenklasse med henblik på at sikre, at de vejledende støjgrænser er overholdt. Der fastsættes endvidere vilkår om, at der skal føres skydejournal over datoer og tidsrum for benyttelse af banerne til kontrol af overholdelse af de fastsatte skydetider.

4.3.3 Affald

Der fremkommer tomme patronhylstre, lerdueaffald, papemballage fra lerdue og patroner, samt lidt husholdningsaffald fra klubhuset. Der er intet farligt affald.

Der anvendes ca. 180.000 standard lerdue og ca. 235.000 patroner årligt.

Der er to stk. 600 liter containere til små brændbart, og en 600 liter container til pap, som afhentes hver 14. dag.

Lerduer samles 1-2 gange om året og disse bortskaffes til deponi eller anden godkendt modtager. Det undersøges, om der er mulighed for bortskaffelse ved et firma i Århus.

Vurdering

Affaldet opbevares og bortskaffes i overensstemmelse med Favrskov Kommunes affaldsregulativer.

Tomme patronhylstre kan genanvendes.

Hadsten og Omegns Jagtforening anvender standard lerduer, som indeholder petroleumsbeg. PAH- indholdet i disse lerduer er af leverandøren, P.V. lerduer, oplyst til at være 416 mg PAH/kg lerduer. På grund af indhold af PAH (tjærestoffer) klassificeres lerdueskår som forurenede affald. Lerdueaffaldet skal enten gå til genanvendelse hos producenten hvis muligt, ellers skal de bortskaffes til deponi.

Mindre mængder affald til deponering kan afleveres på genbrugsstationen i Hinnerup i containeren til deponi. Større mængder affald til deponering skal afleveres til Feltengård Losseplads.

Der fastsættes standardvilkår for opsamling, opbevaring og bortskaffelse af patronhylstre og lerdueskår, samt driftsjournal i overensstemmelse med standardvilkårene.

4.3.4 Spildevand

Der er indlagt vand fra offentligt net og tilhørende vandmåler. Der er et årligt forbrug på ca. 33 m³. Afledning af vand fra klubhus og toilet sker til offentlig kloak.

Der vil ikke ske vask af entreprenørmaskiner.

Vurdering

Virksomheden har ikke direkte udledning af spildevand til vandløb, søer eller havet. Der fastsættes derfor ikke vilkår til spildevand i godkendelsen.

4.3.5 Beskyttelse af jord, grundvand og overfladevand

Der anvendes standard lerduer af foderkalk og petroleumsbeg eller bedre typer i henhold til intentionerne om renere teknologi (BAT). Der anvendes kun stålhagl til flugtskydningen, da dette har været lovkrav siden 1996. Primære nedfaldsområder for lerdueerne græsses, renholdes og opryddes jævnlige. Nedfaldsområderne er indtegnet på vedlagt kort i Bilag 4.

Støjvold skal forhøjes fra de nuværende ca. 6 meters højde til 8 meters højde og der tilføjes sidevolde jf. ovenstående. Voldanlægget udføres med en kompensoverhøjde på ca. 0,5-1,0 meter som kompenso for naturlige sætninger. Volden etableres med en hældning på ca. 1:2, og der etableres en ca. 2 meter bred krone som afslutning på volden. Voldens fod vil dermed, ved en voldhøjde på 8 meter, have en bredde på ca. 34 meter.

Ansøger har estimeret, at der anvendes ca. 15.000 m³ jord og andre fraktioner til voldanlæggene.

Der er søgt om miljøgodkendelse til at anvende rene og let forurenede materialer (jord, jordlignende affaldsfraktioner, oparbejdet bygge- og anlægsaffald/genbrugsmaterialer) som substitution for jomfruelige materialer til opbygning af voldanlægget. Det sikres forud for indbygning, at alle materialer er indbygningsegne og har tekniske egenskaber, der er sammenlignelige med jord og jomfruelige materialer.

Der er efterfølgende indsendt en risikovurdering udarbejdet af Dansk Miljørågivning A/S for anvendelse af let forurenede jord ved udvidelse af voldanlægget.

Det fremgår af risikovurderingen, at volden etableres, så der er en minimums afstand på 10 meter mellem de let forurenede materialer i voldanlægget og Vissing Bæk, der ligger syd for skydebaneanlægget.

I nedenstående tabel er der sammenstillet værdier for K_d samt beregnede retardationsfaktorer og samlet stoftransporttid fra voldanlægget til bækken. Såfremt det er aktive drænledninger under jordvolden og såfremt disse leder det infiltrerede regnvand til vandløbet vil den horisontale transporttid reduceres væsentligt, og der er derfor i sidste kolonne anført den beregnede reducerede transporttid ($T_{\text{stof, reduc}}$), såfremt den horisontale transporttid sættes til 0.

Stof	K_d L/kg	R_{vertikal}	$R_{\text{horisontal}}$	T_{stof} år	$T_{\text{stof, reduc}}$ år
Metaller					
Arsen, uorganisk	Indhold under Miljøstyrelsens jordkvalitetskriterium				
Bly	100	974	851	1.700	580
Cadmium	20	196	171	330	120
Chrom (VI)	Indhold under Miljøstyrelsens jordkvalitetskriterium				
Chrom (bortset fra VI)	23	225	197	380	140
Kobber	100	974	851	1.700	580
Kviksølv	20	196	171	330	120
Nikkel	Indhold under Miljøstyrelsens jordkvalitetskriterium				
Tin	Indhold under Miljøstyrelsens jordkvalitetskriterium				
Zink	20	196	171	330	120
Benzin og olie					
C ₆ -C ₁₀ kulbrinter	Indhold under Miljøstyrelsens jordkvalitetskriterium				
C ₁₀ -C ₁₅ kulbrinter	Indhold under Miljøstyrelsens jordkvalitetskriterium				
C ₁₅ -C ₂₀ kulbrinter	Indhold under Miljøstyrelsens jordkvalitetskriterium				
C ₂₀ -C ₃₅ kulbrinter	5,3·10 ⁶ /5,3·10 ⁵	5,2·10 ⁷	4,5·10 ⁶	>10.000	>10.000
Sum af kulbrinter	100	974	851	1.700	580
Benzen	Indhold under Miljøstyrelsens jordkvalitetskriterium				
Tjærestoffer					
PAH, total	40	390	341	670	230
Benzo(a)pyren	343	3.339	292	2.400	2.000
Dibenz(a,h)anthracen	1.514	14.733	1.288	>10.000	8.800

Figur 4. Sammenstilling af K_d -værdier, retardationsfaktorer og beregnede transporttider fra voldanlægget til recipienten.

De tilførte materialer vil forinden indbygning være sluddokumenteret jf. jordflytningsbekendtgørelsens bestemmelser, samt overholde afskæringskriteriet, dog med grænseværdier for nikkel på 50 ppm som følge af jordens naturlige indhold af nikkel.

Voldens øverste ½ meter vil være jomfruelig jord fra ejendommen, eller jord der er dokumenteret jf. jordflytningsbekendtgørelsens bestemmelser, som overholdende jordkvalitetskriteriet. Efter etablering vil der ske begrønning af voldanlægget.

Vurdering

På skydebanen udgør de anvendte lerdUER en potentiel kilde til forurening af jord og grundvand med PAH. Affald (lerduerskår) indeholdende tjærestoffer (PAH) og skal derfor opsamles.

Ifølge PV LerdUER A/S hjemmeside vejer deres lerdUER minimum 104 gram. Ved et årlig forbrug på op til 180.000 stk. lerdUER, vil det svare til en affaldsmængde på: 180.000 stk. x 0,104 kg pr. lerdUE = 18.720 kg. Ved et maksimalt indhold af PAH på 416 ppm svarer det til: 18.720 kg * 416 mg PAH/kg lerdUE materiale = 7,8 kg PAH pr. år, som kan falde ned på skydebanens areal. Der foreligger udvaskningstest af disse lerdUER, hvor der konstateres en udvaskning af såvel flygtige aromater, polyaromatiske kulbrinter samt af phenoler.

Der er fastsat standardvilkår, der sikrer indretning af primære nedfaldsområder for lerdUER, så mest muligt af affaldet kan opsamles, og at lerdUER skal fjernes jævnlige og mindst to gange om året.

Etablering af støjvold af lettere forurenede jord er omfattet af listepunkt K 206 i godkendelsesbekendtgørelsen. Der er ikke standardvilkår for denne type aktivitet. Uanset dette er der, hvor det er muligt, taget udgangspunkt i standardvilkårene for K 206.

Ansøgning om miljøgodkendelse til anvendelse af lettere forurenede jord er udarbejdet af RGS Nordic og indeholder forslag til vilkår for aktiviteterne.

Den jord, som søges anvendt til projektet, kan karakteriseres som lettere forurenede. Det vil sige, at der er tale om jord med et forureningsindhold af type og mængde, som vil kunne findes i byområder med diffus forurening. Jorden vil også kunne komme fra kortlagte arealer, som er forurenede med de pågældende stoffer under grænseværdier for lettere forurenede jord.

De forurenende stoffer, som den tilførte jord kan indeholde, er metaller, tungere kulbrinter og PAH'er. De pågældende stoffer er kendetegnet ved ikke at være særligt mobile, og de binder sig til jordpartiklerne. Der er fastsat vilkår til, hvilke stoffer jorden må indeholde og i hvilke koncentrationer. Vilkåret er fastsat i overensstemmelse med bekendtgørelse om definition af lettere forurenede jord. Der er endvidere fastsat krav til, hvordan jorden skal være undersøgt og dokumenteret, og krav til modtagekontrol. Det vurderes på baggrund heraf, at godkendelsen skaber den nødvendige sikkerhed for, at der ikke kommer jord med andre stoffer eller koncentrationer ind i projektet.

Ifølge potentialekortet ligger grundvandet højt i området, men da ejendommen er beliggende i OD (områder med drikkevandsinteresser), men udenfor OSD (områder med særlige drikkevandsinteresser), BNBO (boringsnære beskyttelsesområder), NFI (nitratfølsomme indvindingsområder) samt indvindingsopland og det grundvandsdannende opland har Favrskov Kommune vurderet, at der kan anvendes lettere forurenede jord til volden. Der er ansøgt om godkendelse til at der må modtages jord med et nikkelindhold op til 50 ppm, når jorden hentes fra steder, hvor det jordens naturlige indhold af nikkel er højt. Favrskov Kommune har vurderet, at der ikke er begrundelse for et forhøjet indhold af nikkel for jord, der stammer fra omkringliggende områder. Dette indgår heller ikke i risikovurderingen. Kommunen har derfor ikke godkendt et forhøjet nikkelindhold.

Ved den sydlige ende af volden ligger et vandløb. Inden for 2 meter bræmmen langs vandløbet må der ikke laves terræændringer. Lodsejere langs vandløbet er forpligtet til at tåle de fornødne vedligeholdelsesarbejdes udførelse, herunder maskinadgang til vandløbet. Arbejdsbæltet langs vandløbet bliver normalt ikke over

8 meter bredt. Jordvolden skal derfor have en afstand på 8 meter til vandløbets kronekant, dog accepteres en udstrækning som den eksisterende vold, hvis den er tættere på vandløbet. Hvis jordvolden ikke kan holde en afstand på 8 meter til vandløbet, skal der søges tilladelse efter vandløbsregulativet for Vissing Bæk jf. Vandløbsloven.

Der fastsættes vilkår om, at der på voldens sydside mod vandløbet skal anvendes 1 meter ren jord til slutafdækning for at sikre, at der kan ske overfladisk afstrømning af forurenede materialer.

Desuden er der fastsat vilkår om, at der skal foreligge en driftsinstruks for modtagekontrol, egenkontrol samt driftsforstyrrelser og uheld med udgangspunkt i standardvilkår for K 206. Formålet er at sikre, at personalet er bekendt med rutinerne for arbejdet.

Endvidere er der fastsat vilkår om, at kommunen skal kontaktes, hvis jorden er forurenet med stoffer, der ikke er nævnt i Bilag 7. Kommunen afgør, om den pågældende jord må modtages.

Der er endvidere søgt om miljøgodkendelse til anvendelse af oparbejdet bygge- og anlægsaffald/genbrugs-materialer (beton, tegl, keramik og sten, samt blandinger heraf) til etablering af volden. Affaldshierarkiet angiver, hvordan det bedste miljømæssige resultat som udgangspunkt opnås ved affaldshåndtering og –behandling. Ifølge affaldshierarkiet foretrækkes følgende rækkefølge: 1) genbrug, 2) genanvendelse, 3) anden nyttiggørelse og 4) bortskaffelse. Det er Favrskov Kommunes vurdering at bygge- og anlægsaffald som beton, tegl osv. kan genbruges som erstatning for primære råstoffer i veje, stier, pladser og lignende. Med baggrund i affaldshierarkiet har kommunen ikke godkendt anvendelse af bygge- og anlægsaffald i volden, men alene til arbejds-/adgangsveje.

For at undgå opblanding er der fastsat vilkår om markeringsnet mellem den let forurenede jord og ren jord.

Endelig er der fastsat vilkår om vedligeholdelse af slutafdækningen, så erosion og sætninger undgås. Dette er specielt vigtigt, da der skal opsamles lerdUER på voldene.

4.3.7 Bedst Tilgængelige Teknik

Skydebanen er med de givne skydepladser placeret på det givne areal, således der er taget størst muligt hensyn til sikkerheden og støjbelastningen når standardopstillingen for at skyde disciplinerne skal overholdes.

Jagtforeningen oprydder de primære nedfaldsområder og samtidig vedligeholdes området, således der er mindst mulig forurening fra lerdUERne

Der anvendes kun lovlige stålhagl i patronerne.

Der anvendes kun lovlige lerdUER på flugtskydningsbanen i henhold til intentionerne for renere teknologi (BAT).

Vurdering

Afgørelsen vedrører en skydebane, der er omfattet af afsnit 15 i bekendtgørelse om standardvilkår i godkendelse af listevirksomhed.

Standardvilkårene er udformet, så de inddrager den bedste tilgængelige teknik, og virksomheden opfylder kravet til BAT ved at opfylde vilkårene i denne godkendelse (§ 25 i godkendelsesbekendtgørelsen).

Der findes mere miljøvenlige lerduetyper, som ikke indeholder PAH'er, men er baseret på kunstharpiks i stedet. De miljøvenlige lerduer er lidt dyrere. Der er ikke i den konkrete situation fundet begrundelse for at fravige standardvilkårene.

Til etablering af støjvolden anvendes lettere forurenede jord i stedet for jomfruelig jord. Det vurderes, at det er BAT at nyttiggøre forurenede jord som alternativ til anvendelse af jomfruelige råstoffer.

Det er vurderet, at det ikke er BAT at anvende bygge- og anlægsaffald i volden, da disse materialer kan genanvendes i veje, stier og pladser mv. som substitution for jomfruelige materialer, hvilket er at foretrække ifølge affaldshierarkiet.

4.4 Helhedsvurdering

Favrskov Kommune vurderer, at virksomheden kan indrettes og drives på stedet uden at påføre omgivelserne væsentlige forurening, som er uforenelig med hensynet til omgivelsernes sårbarhed og kvalitet, jf. miljøbeskyttelseslovens kapitel 1, når driften er i overensstemmelse med de oplysninger der ligger til grund for afgørelsen og når de fastsatte vilkår overholdes.

Endvidere vurderes det, at virksomheden har truffet de nødvendige foranstaltninger til at forebygge og begrænse forurening ved anvendelse af BAT.

5. OPHØR

Ifølge § 21 i godkendelsesbekendtgørelsen skal der fastsættes vilkår, der sikrer, at der ved ophør af driften træffes nødvendige foranstaltninger for at undgå forureningsfare og at stedet bringes tilbage til tilfredsstillende tilstand.

Der er fastsat vilkår for nødvendige foranstaltninger for at undgå forureningsfare ved ophør og undersøgelse af jordforurening med henholdsvis bly og organiske stoffer i overensstemmelse med standardvilkårene. Jorden, hvor der eventuelt ligger blyhagl, kan efter forhøjelse af jordvolden ligge flere meter under jordoverfladen. Der skal tages højde for dette ved en undersøgelse af jorden.

6. GYLDIGHED OG RETSBESKYTTELSE

6.1 Gyldighed

Miljøgodkendelsen er gyldig straks efter modtagelsen.

Godkendelsen bortfalder, hvis den ikke udnyttes indenfor 2 år efter den er meddelt jf. godkendelsesbekendtgørelsens § 32. Hvis afgørelsen påklages, bortfalder godkendelsen, hvis den ikke er udnyttet inden 2 år efter, at klagemyndigheden har truffet en afgørelse. Godkendelsen bortfalder endvidere, hvis den ikke har været udnyttet i 3 på hinanden følgende år jf. Miljøbeskyttelseslovens § 78a.

6.2 Meddelelsespligt

Ejer eller driftsherre har pligt til at ansøge kommunen om miljøgodkendelse til udvidelse eller ændringer bygningsmæssigt eller driftsmæssigt, såfremt disse afviger fra de givne oplysninger, der fremgår af denne godkendelse.

Kommunen skal herefter vurdere, om de ønskede ændringer udløser krav om en miljøgodkendelse eller et tillæg efter reglerne i godkendelsesbekendtgørelsen.

Eventuelt ejerskifte skal meddeles tilsynsmyndigheden senest 1 måned efter, det har fundet sted. Henvendelsen skal ske til Favrskov Kommune, Natur og Miljø og skal indeholde oplysninger om den nye ejers navn, adresse og den nye virksomheds CVR. nr.

6.3 Tilsyn og retsbeskyttelse

Favrskov Kommune er tilsynsmyndighed og har ret til på et hvert tidspunkt at kontrollere, at vilkår og forudsætninger i miljøgodkendelsen overholdes.

Med nærværende godkendelse efter miljøbeskyttelseslovens § 33 er de nye forhold på virksomheden som udgangspunkt omfattet af 8 års retsbeskyttelse fra godkendelsesdatoen.

Under visse omstændigheder (blandt andet ved uforudset forurening og uforudsete skadevirkninger) kan kommunen dog ændre godkendelsen ved påbud eller forbud inden udløbet af 8-års perioden (§ 41 og 41a i miljøbeskyttelsesloven).

6.4 Næste revurdering af miljøgodkendelsen

Når der er forløbet otte år efter meddelelsen af en godkendelse, kan tilsynsmyndigheden revurdere godkendelser af bilag 2-virksomheder.

Tilsynsmyndigheden skal tage miljøgodkendelsen op til revurdering, og om nødvendigt meddele påbud eller forbud efter § 41 miljøbeskyttelsesloven i de tilfælde, som er nævnt i § 41a *stk.* 2, eller i regler udstedt i medfør af § 41a, *stk.* 3 på grund af EU-retslige krav, jævnfør miljøbeskyttelseslovens § 41b *stk.* 2.

7 UDTALELSER OG HØRINGSSVAR

Jagtforeningen og RGS Nordic har haft udkast til miljøgodkendelse til høring.

I sagen har der desuden været foretaget høring af de nærmeste naboer, der indgår i støjberegningen, da der har været klager over støjgener fra aktiviteterne på skydebanen.

Der er indkommet bemærkninger fra RGS Nordic og en nabo.

Høringssvar

RGS Nordic har foreslået vilkår 5 ændret til følgende tekst:

Forhøjelse af støjvolden skal påbegyndes fra den sydlige ende med projektstart umiddelbart endelig miljøgodkendelse foreligger (uden anmærkninger efter indsigelsesperiodens afslutning). Under forudsætning af projektstart primo 2020 søges den sydlige sidevold etableret inden sæsonstart 2021, og samlede voldanlæg inden sæsonstart 2022. "A".

En nabo har tilkendegivet følgende:

Det bliver dejligt med en større vold og renoveret vold, tænker jeg.

Men bliver der nu også kigget på deres skydetider?

Jeg mener jo stadig at de burde indskrænkes i deres sene skydetider, så os der er naboer har mulighed for få lidt ro de aftner hvor det går løs. Kl. 22 er sent for vores børn at falde i søvn de dage hvor det er værst.

Favrskov Kommunes bemærkninger til høringssvar fra RGS Nordics:

En eventuel klage over en miljøgodkendelse har normalt ikke opsættende virkning, og udnyttelse af godkendelsen sker på ansøgerens eget ansvar. I dette tilfælde er der imidlertid tale om forhøjelse og udvidelse af en støjvold på en eksisterende lovlig skydebane.

Favrskov Kommune er enig i, at det ikke vil være hensigtsmæssigt at påbegynde etablering af en støjvold med lettere forurenede jord, hvis der indkommer en klage over volden, og Miljø- og Fødevareklagenævnet efterfølgende afgør, at volden ikke må etableres med lettere forurenede jord.

Vilkåret ændres, så påbegyndelse af volden skal ske umiddelbart efter klageperiodens udløb.

Godkendelsen meddeles ultimo februar, og klageperioden vil således forløbe til ultimo marts. I udkastet stod, at støjvolden skal påbegyndes i foråret 2020, der vil således ikke være tale om en væsentlig udskydelse.

Favrskov Kommunes bemærkninger til høringssvar fra nabo:

Støjgrænser og skydetider er fastsat i overensstemmelse med vejledende retningslinjer fra Miljøstyrelsen i Vejledning nr. 1/1995. For skydebaner fastsættes støjgrænserne afhængig af hvor meget banerne anvendes, således at støjgrænserne bliver lavere jo mere de benyttes. Vejledningen skelner også mellem skydning om aftenen før kl. 22.00 og efter kl. 22.00, således at støjgrænsen er lavere, hvis der skydes efter kl. 22.00.

Favrskov Kommune har ikke fundet begrundelse for at fravige de vejledende retningslinjer i denne sag. Der er en forventning om, at naboerne vil opleve en forbedring ved reduceret støjbelastning, når støjvolden er forhøjet og udbygget.

8. OFFENTLIGGØRELSE OG KLAGEVEJLEDNING

Afgørelsen annonceres og offentliggøres udelukkende digitalt. Miljøgodkendelsen offentliggøres den 21. februar 2020 på Favrskov kommunes hjemmeside, samt via Miljøstyrelsens Digital Miljø Administration (DMA). Link til DMA findes her: [Link dma kort](#).

Afgørelsen kan påklages til Miljø- og Fødevareklagenævnet:

- Afgørelsens adressat
- Enhver, der har en individuel, væsentlig interesse i sagens udfald
- Sundhedsstyrelsen

- Landsdækkende foreninger og organisationer i det omfang, de har klageret over den konkrete afgørelse, jf. miljøbeskyttelseslovens §§ 99 og 100
- Lokale foreninger og organisationer, der har beskyttelse af natur og miljø eller rekreative interesser som formål, og som har ønsket underretning om afgørelsen

Hvis du ønsker at klage over denne afgørelse, kan du klage til Miljø- og Fødevareklagenævnet. Du klager via Klageportalen, som du finder via www.borger.dk eller www.virk.dk. Du logger på www.borger.dk eller www.virk.dk ligesom du plejer, typisk med NEM-ID. Klagen sendes gennem Klageportalen til den myndighed, der har truffet afgørelsen. En klage er indgivet, når den er tilgængelig for myndigheden i Klageportalen.

Miljø- og Fødevareklagenævnet skal som udgangspunkt afvise en klage, der kommer uden om Klageportalen, hvis der ikke er særlige grunde til det. Hvis du ønsker at blive fritaget for at bruge Klageportalen, skal du sende en begrundet anmodning til den myndighed, der har truffet afgørelse i sagen. Myndigheden videregiver herefter anmodningen til Miljø- og Fødevareklagenævnet, som træffer afgørelse om, hvorvidt din anmodning kan imødekommes.

Gebyr

Når du klager, skal du betale et gebyr på 900 kroner for en borger og 1.800 kroner for en virksomhed/organisation. Du betaler gebyret med betalingskort i Klageportalen.

Nævnet vil afvise klagen, hvis gebyret ikke indbetales inden udløbet af en fastsat frist. Gebyret tilbagebetales, hvis den, der klager, får helt eller delvis medhold i klagen.

Klagefrist

Klagefristen er fire uger fra offentliggørelsen. Offentliggørelsen finder sted den 21. februar 2020, hvilket betyder, at en eventuel klage skal være modtaget inden den 20. marts 2020 inden kl. 23.59.

Orientering om klage

Hvis Favrskov Kommune får besked fra Klageportalen om, at der er indgivet en klage over afgørelsen, orienterer Favrskov Kommune virksomheden herom. Favrskov Kommune orienterer ligeledes virksomheden, hvis kommunen modtager en klage over afgørelsen fra en klager, som efter anmodning til Miljø- og Fødevareklagenævnet er blevet fritaget for at klage via Klageportalen.

Kommunen skal senest 3 uger efter klagefristens udløb fremsende klagen til Miljø- og Fødevareklagenævnet ledsaget af sagens akter samt en udtalelse fra kommunen med sine bemærkninger til sagen og de anførte klagepunkter. Samtidig med fremsendelse af klagen sender kommunen kopi af sin udtalelse til de i klagesagen involverede med en frist for at afgive bemærkninger til Miljø- og Fødevareklagenævnet på 3 uger fra modtagelsen.

Opsættende virkning

En eventuel klage har ikke opsættende virkning med mindre Miljø- og Fødevareklagenævnet bestemmer andet. Udnyttelsen af godkendelsen sker på ansøgerens eget ansvar og indebærer ingen indskrænkelse i klagemyndighedens ret til at ændre eller ophæve godkendelsen.

Domstolsprøvelse

Søgsmål til prøvelse af afgørelsens lovlighed skal i henhold til Miljøbeskyttelseslovens § 101 være anlagt inden 6 måneder efter offentliggørelsen.

Der gøres opmærksom på, at der til enhver tid er adgang til aktindsigt i de resultater af virksomhedens egenkontrol, som tilsynsmyndigheden har, samt i sagen i øvrigt.

9. BILAG

Bilag 1 Kort over beliggenhed

Bilag 2 Oversigtskort med standpladser og skudretning

Bilag 3 Kort med placering af referencepunkter

Bilag 5. Kort med placering af jordvold

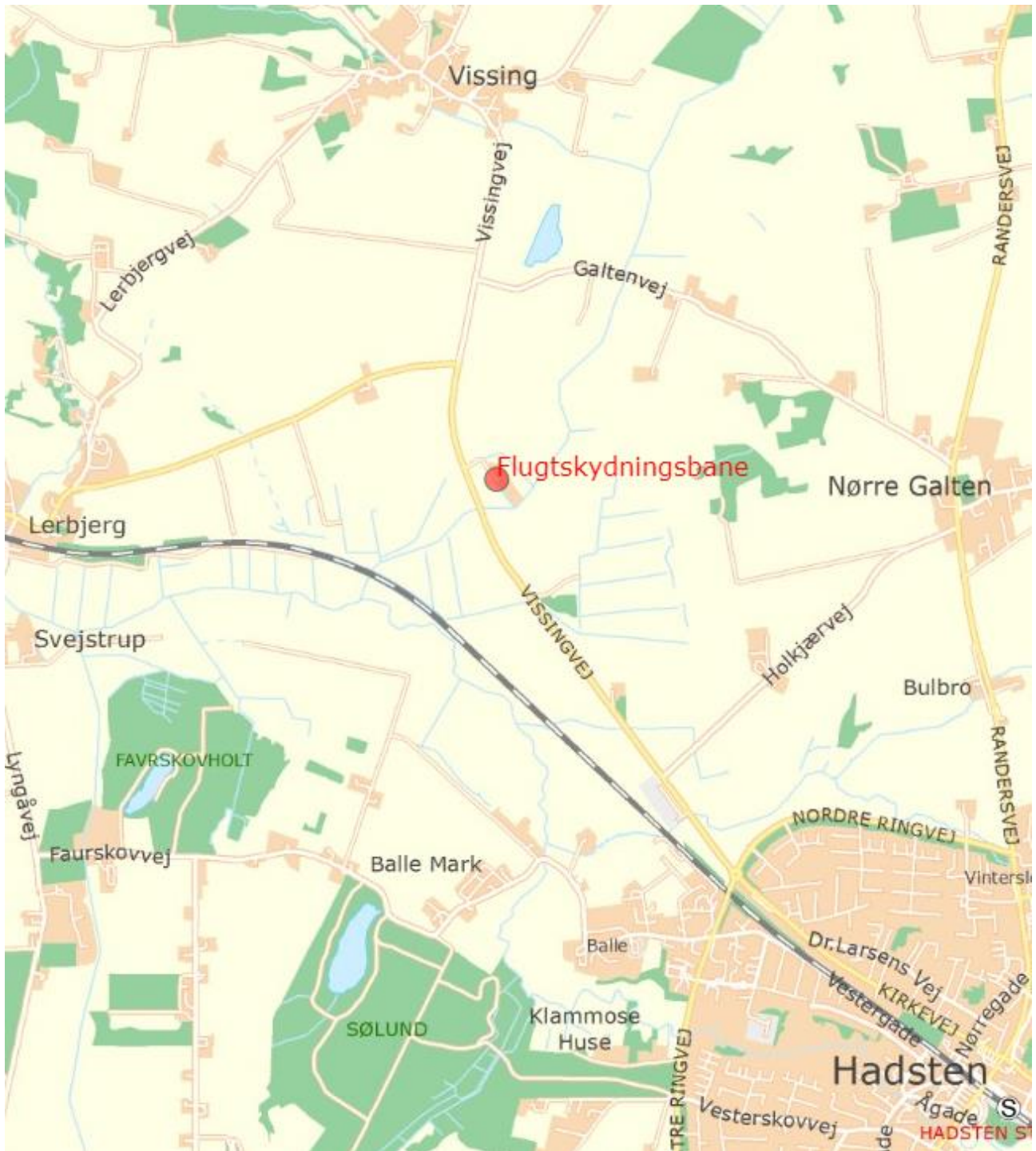
Bilag 6. Støjkurver

Bilag 7. Grænseværdier for jord

Bilag 8 Lovgrundlag og vejledninger

Bilag 9 Liste over sagens akter

Bilag 1 Kort over beliggenhed



Bilag 2 Oversigtskort med standpladser og skudretning



Signaturforklaring

- Standpladser**
- Jagtbane
 - Trap/Sporting
 - Jagtprove/træningsbane
- Skudretninger mv.**
- Skudretning
 - Skudvinkel
- Bygninger mv.**
- Maskinhus



0 12,5 25 50 75 100 Meters

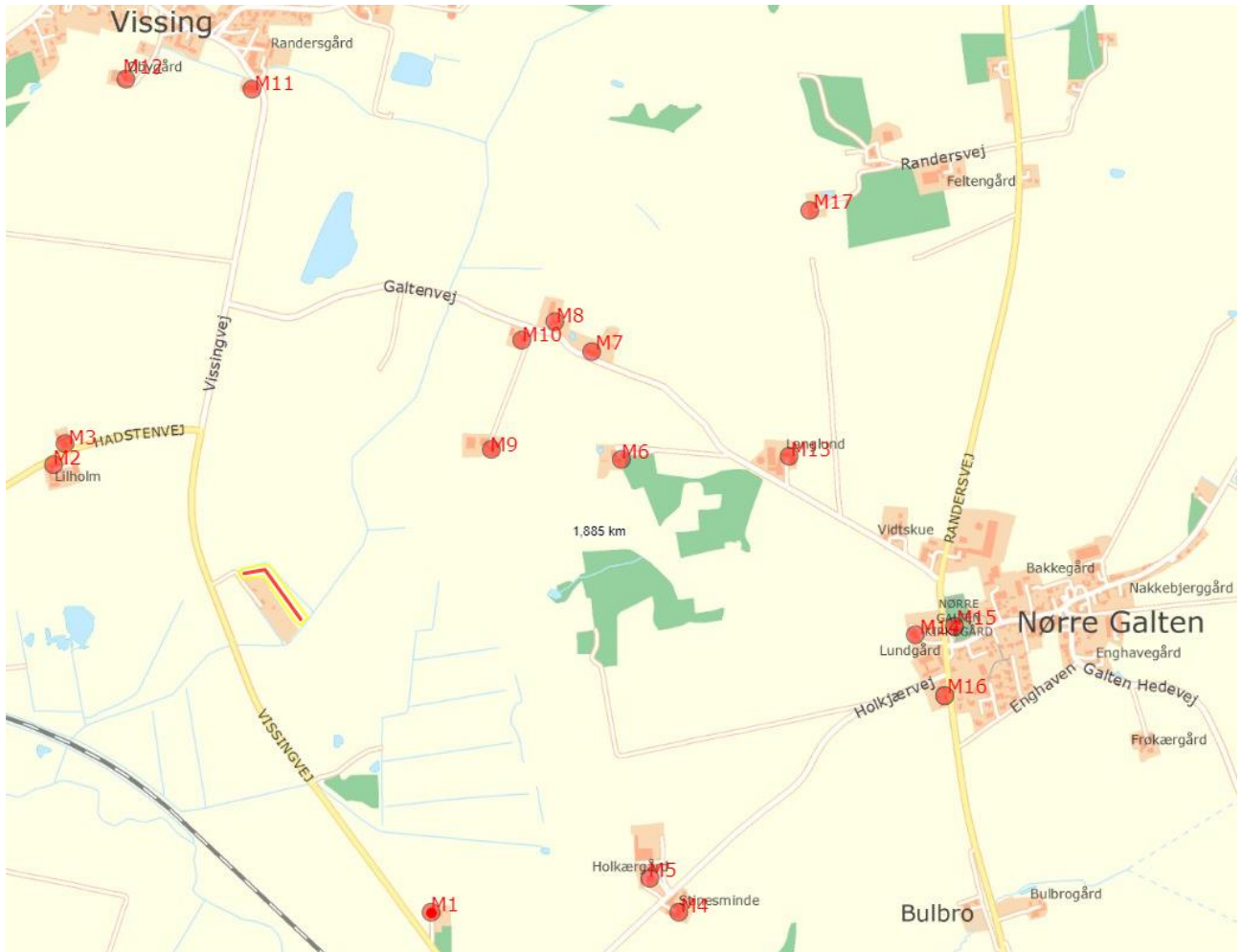
HADSTEN OG OMEGNS JAGTFORENING
FLUGTSKYDEBANE

DATE: 02-01-2019

UDARBEJDET AF: DANMARKS JÆGERFORBUND

MÅLESTOK: 1:750

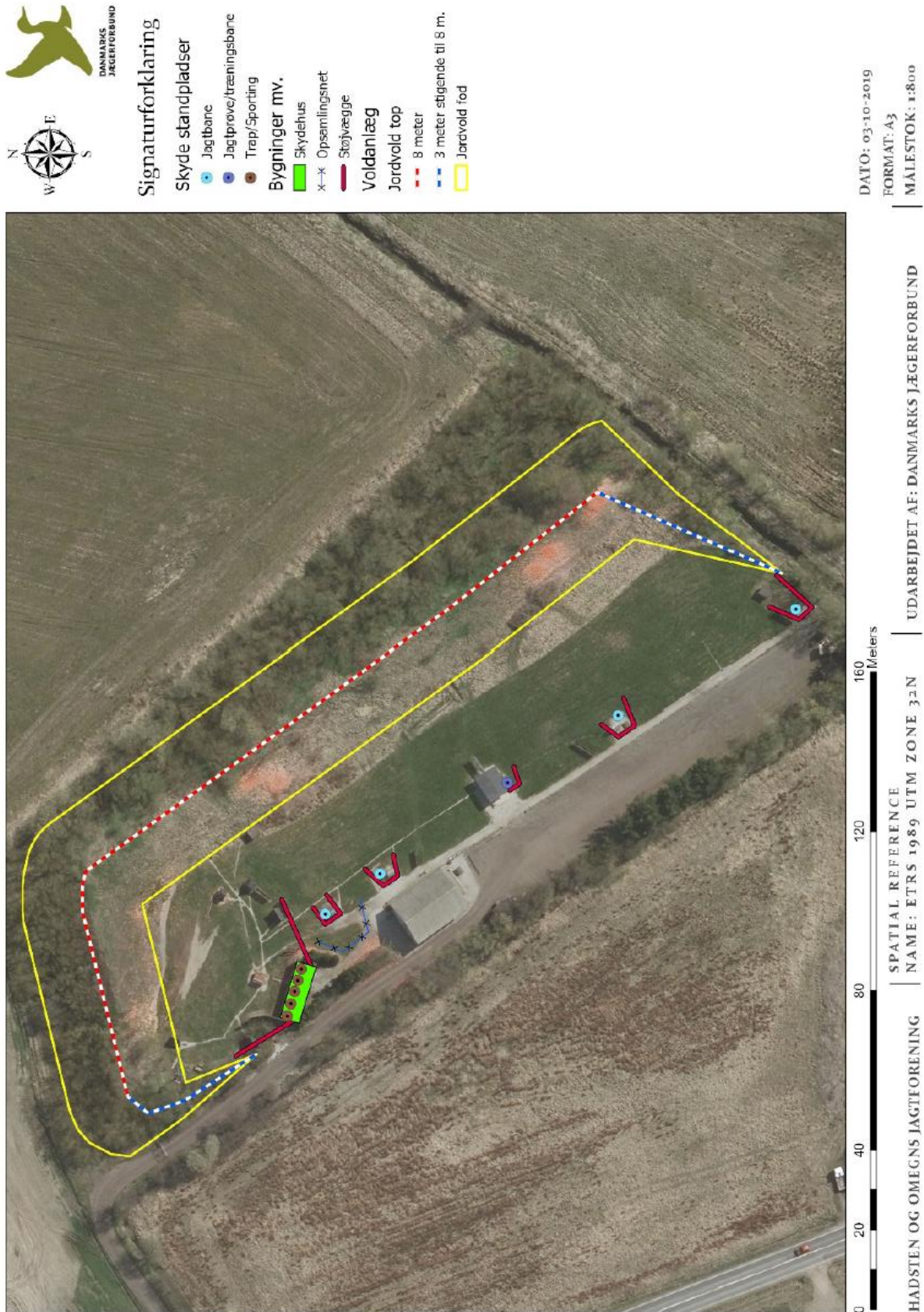
Bilag 3 Kort med placering af referencepunkter



Bilag 4. Oversigtskort med flyveretninger og nedfaldsområder



Bilag 5. Kort med placering af jordvold

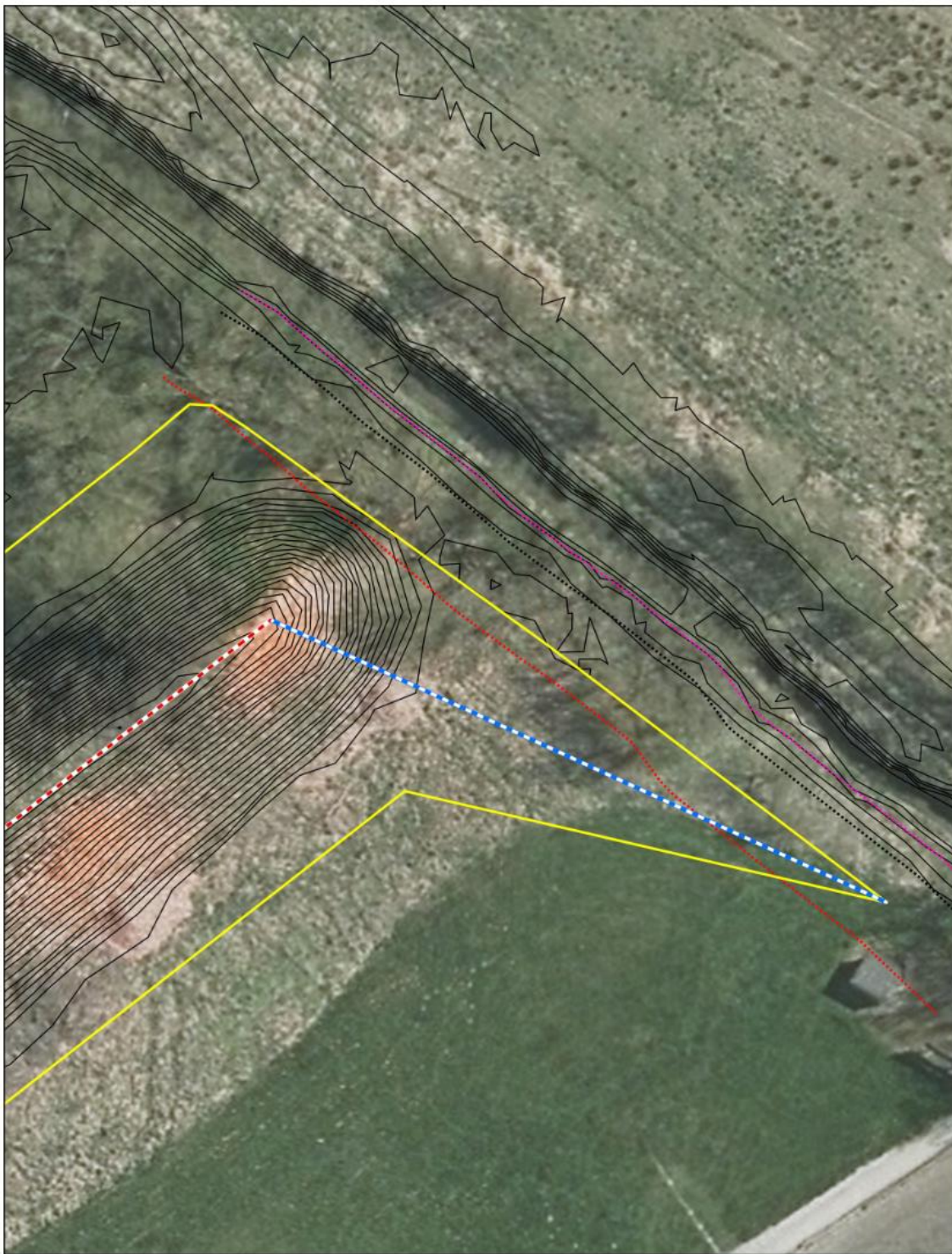




DANMARKS
JÆGERFORBUND

Signaturforklaring

- Voldanlæg
- Jordvold top
- 8 meter
- 3 meter stigende til 8 m.
- Voldanlæg fod
- Jordvold fod
- Afstand fra kroneskant
- Skønnet kroneskant
- 2 meter
- 8 meter
- REFERENCEKURVE0_25



SPATIAL REFERENCE

NAME: ETRS 1989 UTM ZONE 32N

HADSTEN OG OMEGNS JAGTFORENING

UDARBEJDET AF: DANMARKS JÆGERFORBUND

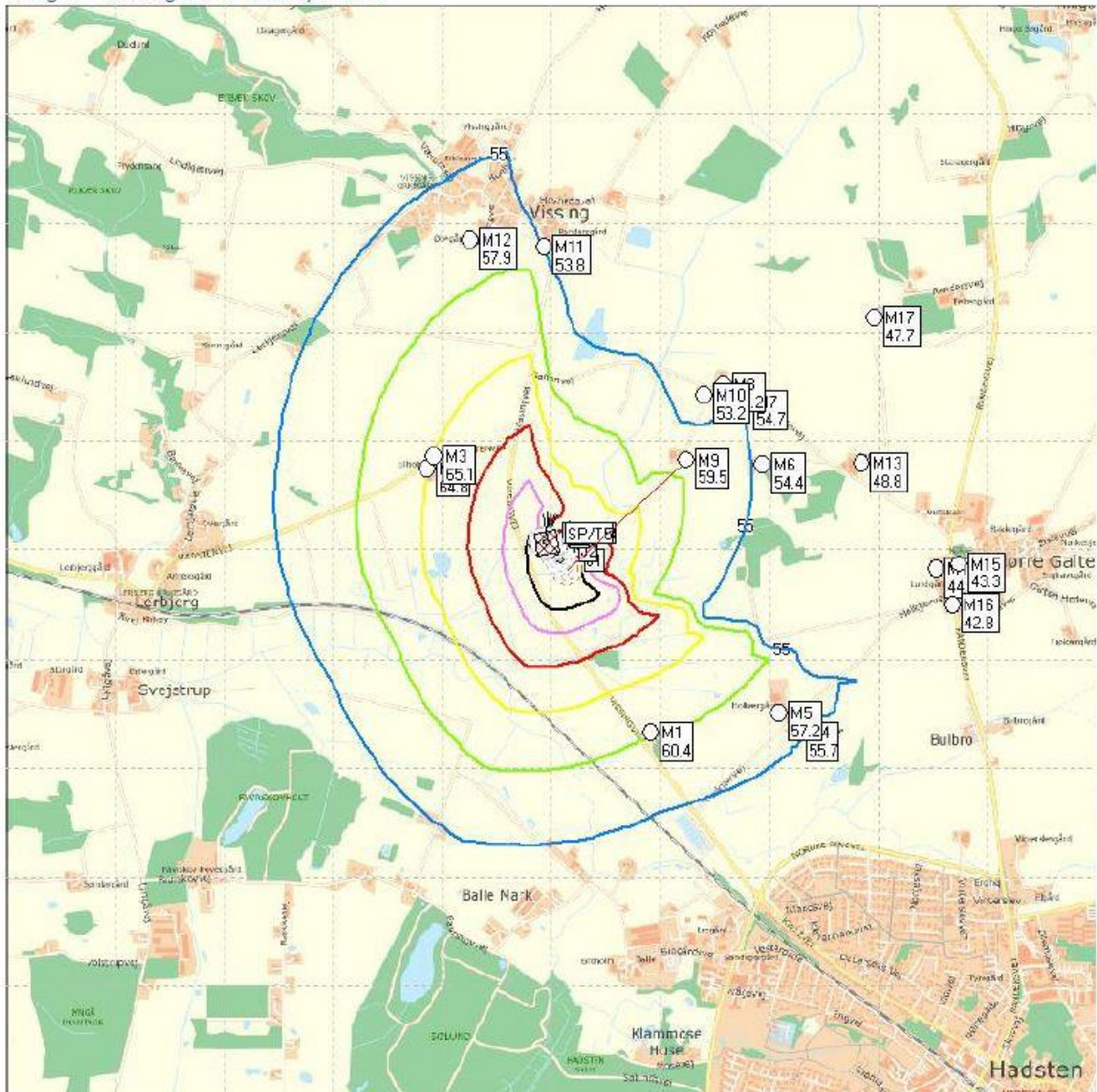
DATE: 14-01-2020

FORMAT: A3

SCALE: 1:250

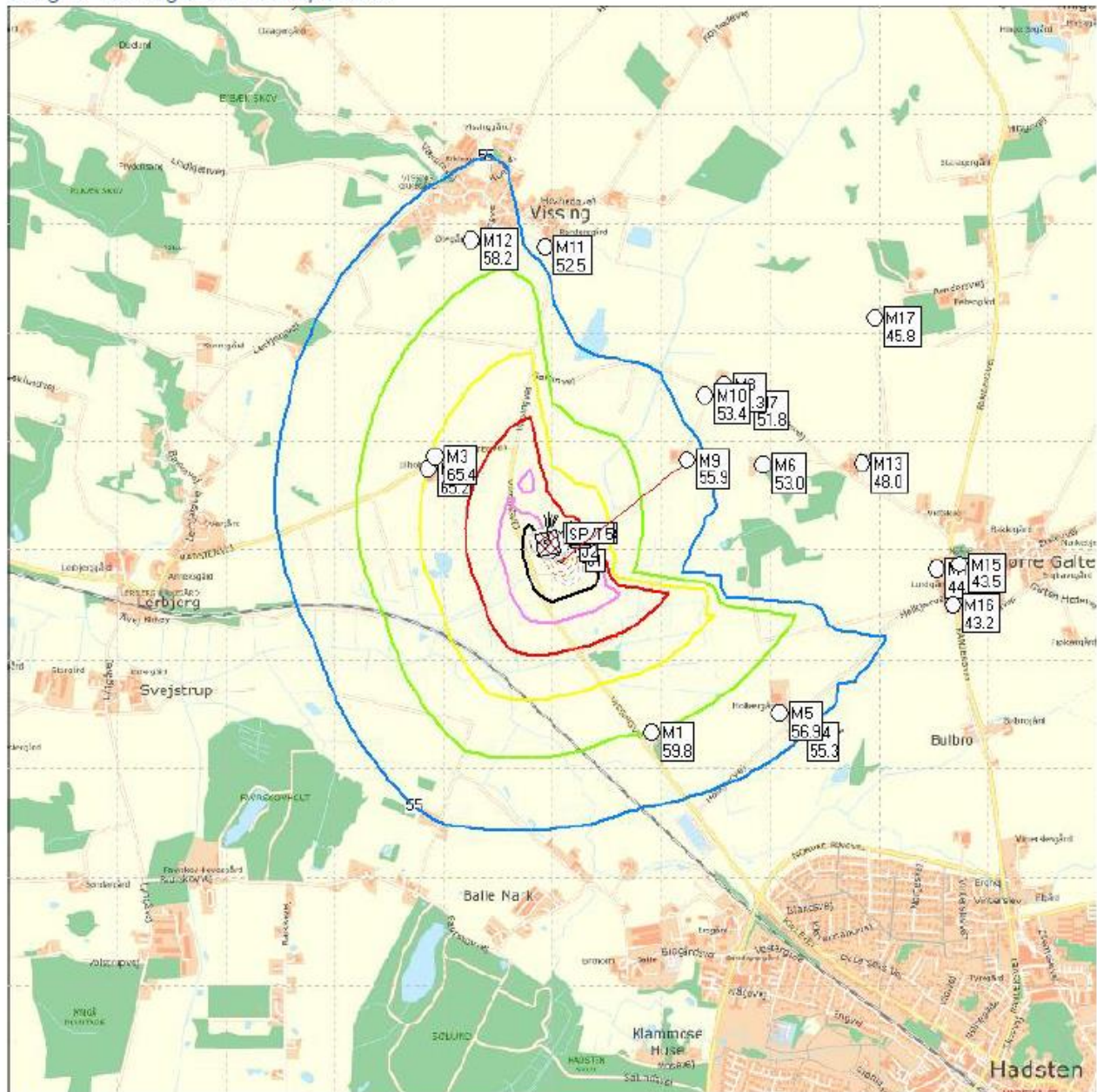
Bilag 6. Støjkurver

Bilag B – J1: Jagtbane standplads 1



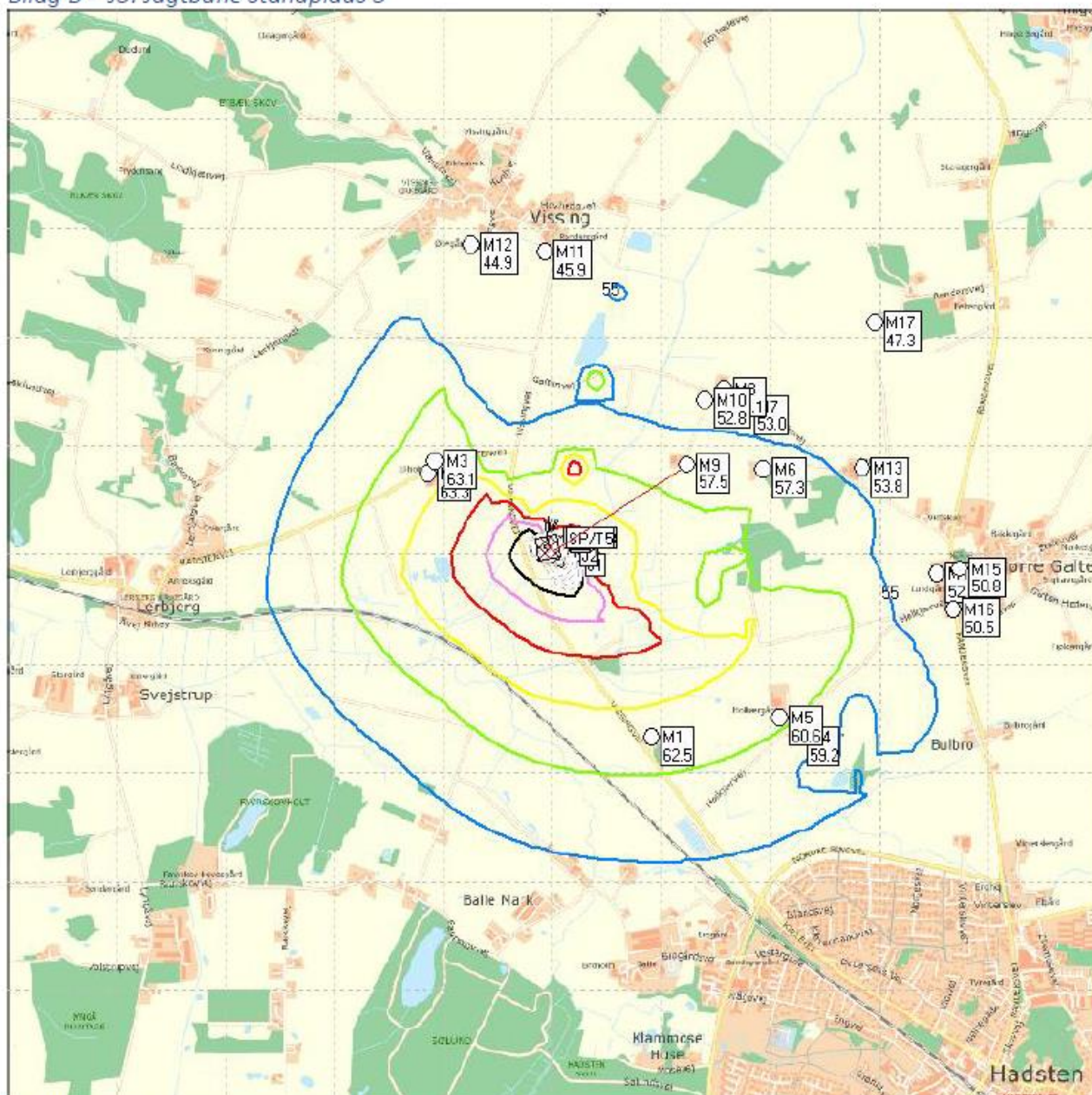
55 dB =	blå	60 dB =	grøn
65 dB =	gul	70 dB =	rød
75 dB =	lilla	80 dB =	sort

Bilag B – J2: Jagtbane standplads 2:



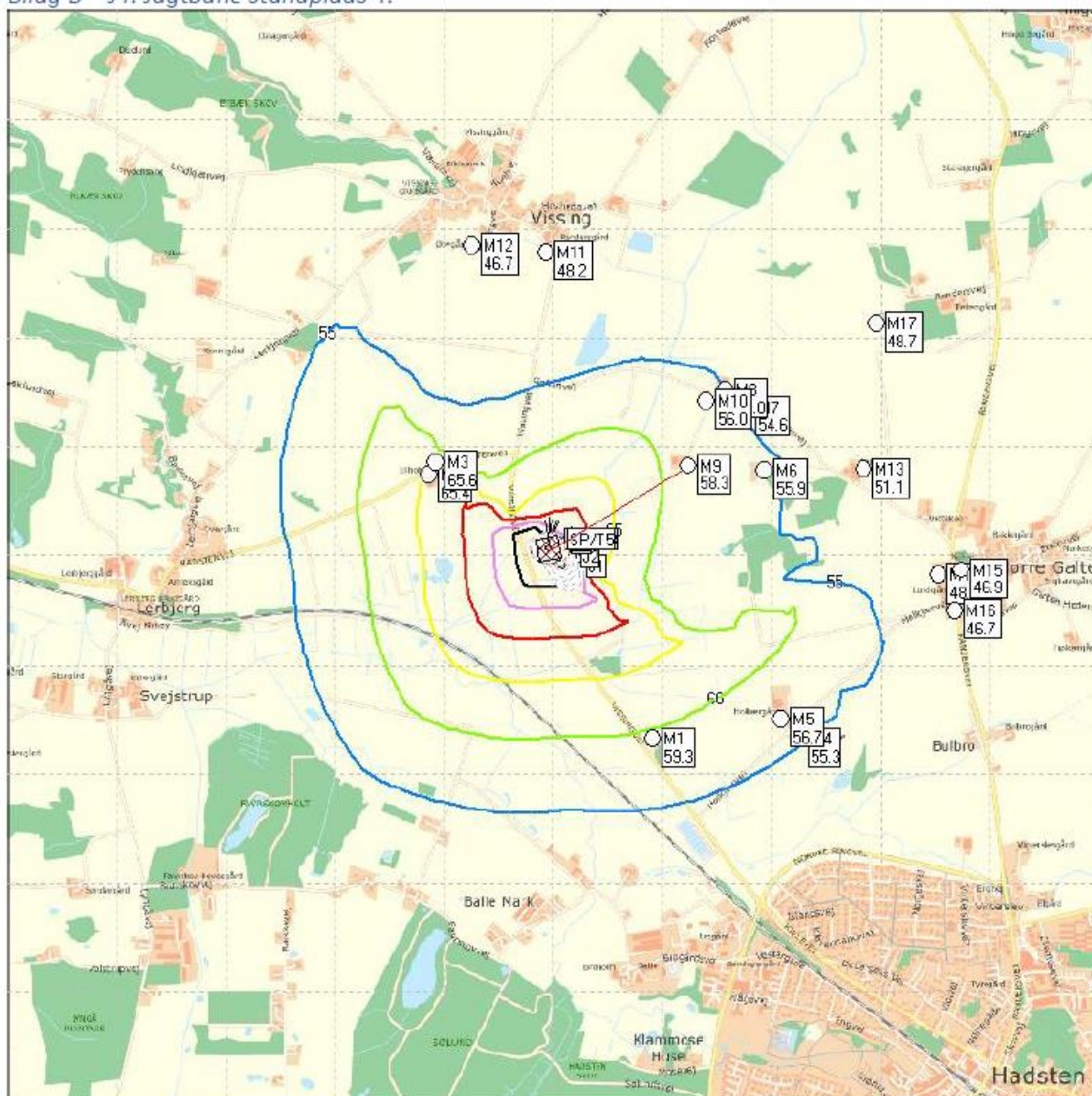
55 dB = blå 60 dB = grøn
 65 dB = gul 70 dB = rød
 75 dB = lilla 80 dB = sort

Bilag B – J3: Jagtbane standplads 3



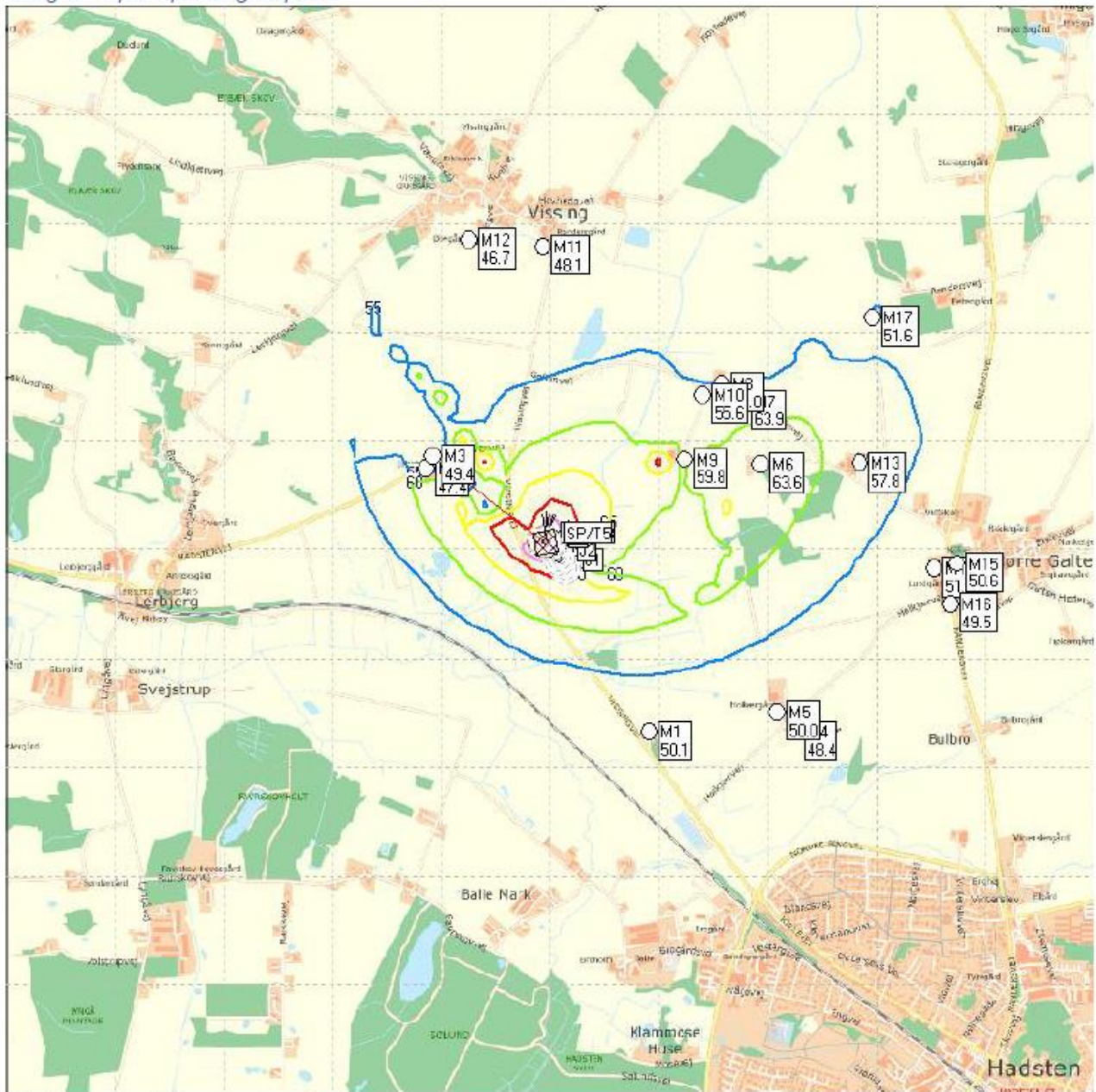
55 dB =	blå	60 dB =	grøn
65 dB =	gul	70 dB =	rød
75 dB =	lilla	80 dB =	sort

Bilag B – J4: Jagtbane standplads 4:



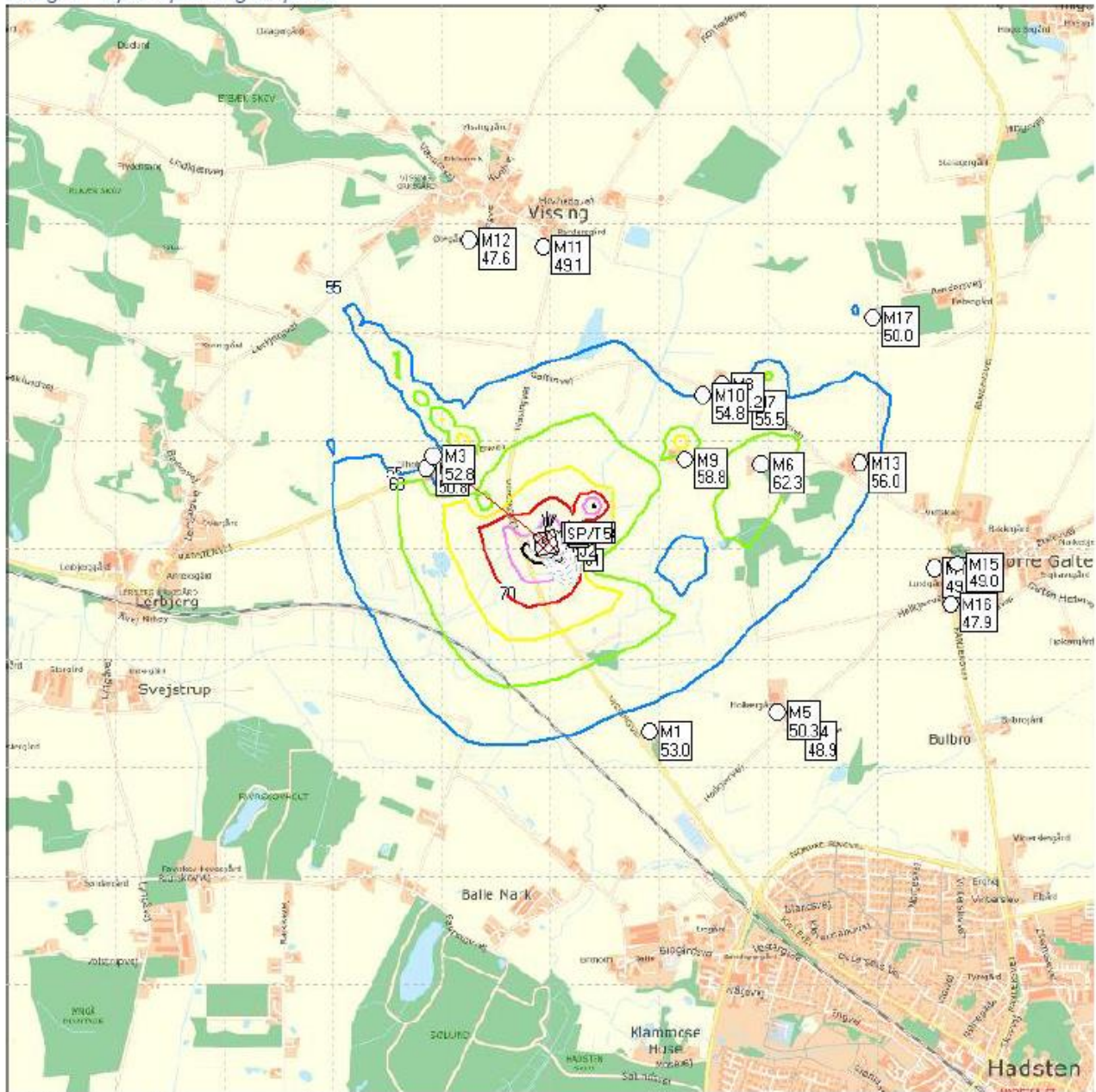
55 dB =	blå	60 dB =	grøn
65 dB =	gul	70 dB =	rød
75 dB =	lilla	80 dB =	sort

Bilag B – Sp1: Sporting sk.pl 1:



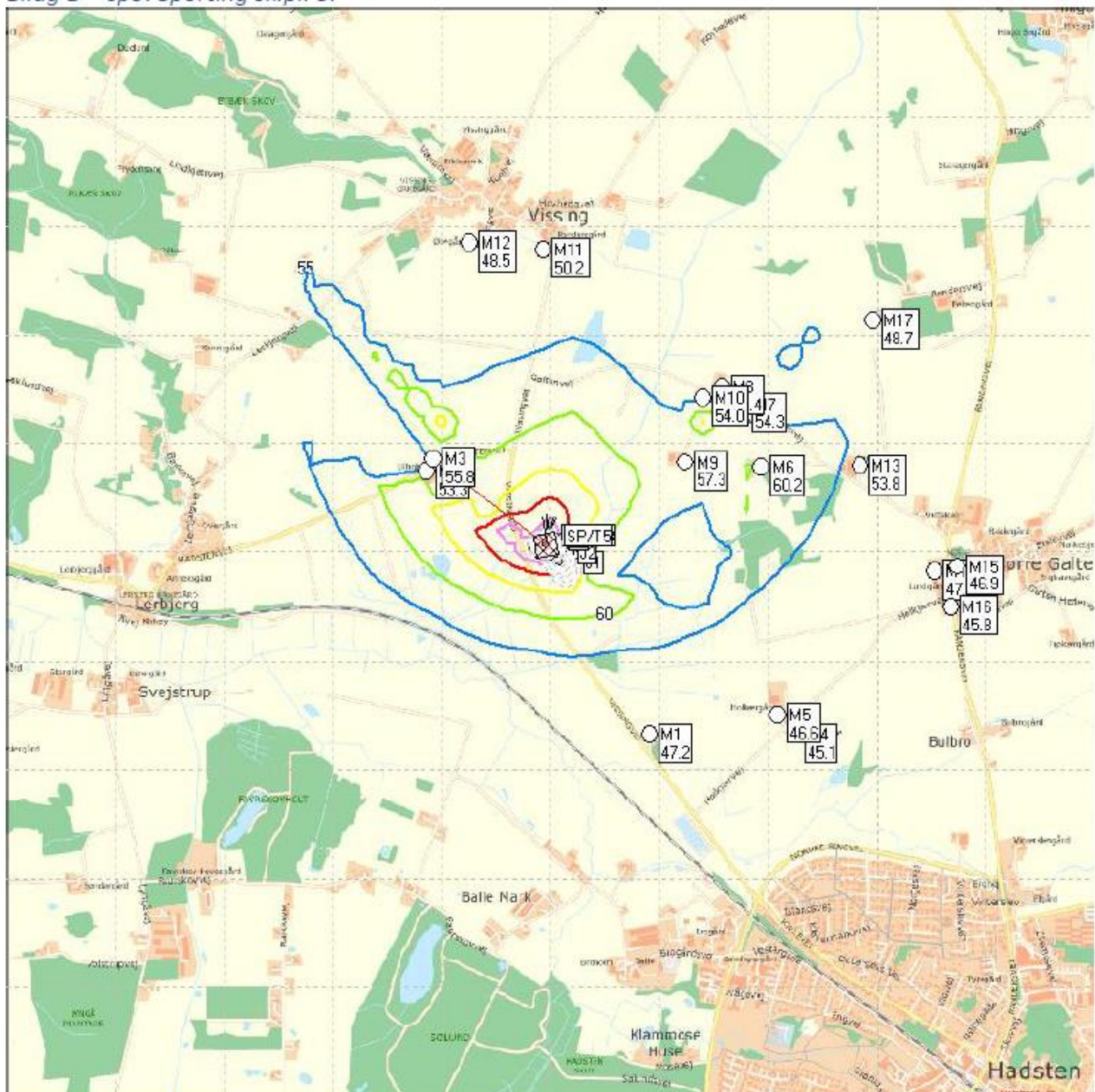
55 dB =	blå	60 dB =	grøn
65 dB =	gul	70 dB =	rød
75 dB =	lilla	80 dB =	sort

Bilag B – sp2: Sporting sk.pl. 2:



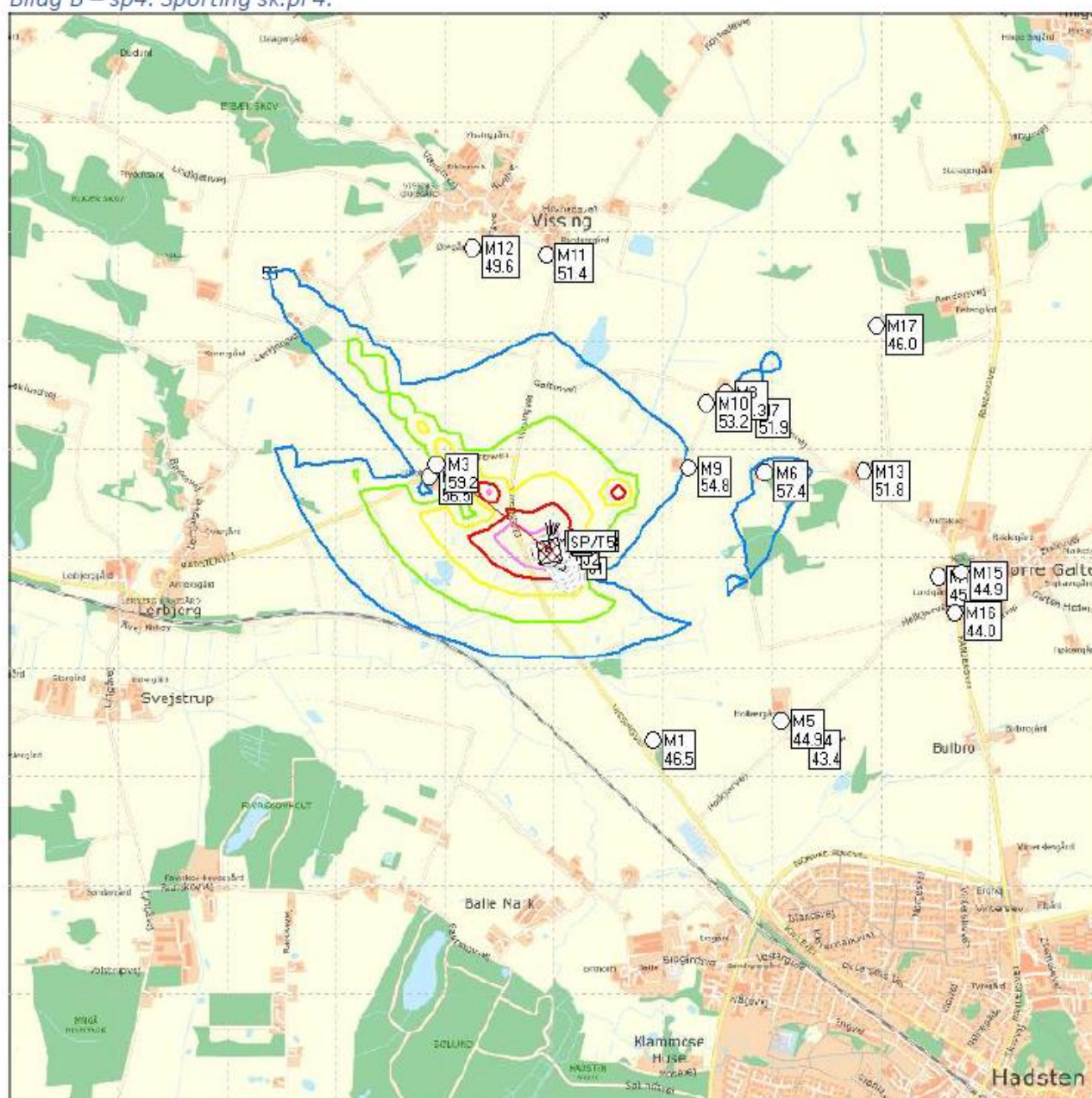
55 dB =	blå	60 dB =	grøn
65 dB =	gul	70 dB =	rød
75 dB =	lilla	80 dB =	sort

Bilag B – sp3: Sporting sk.pl. 3:



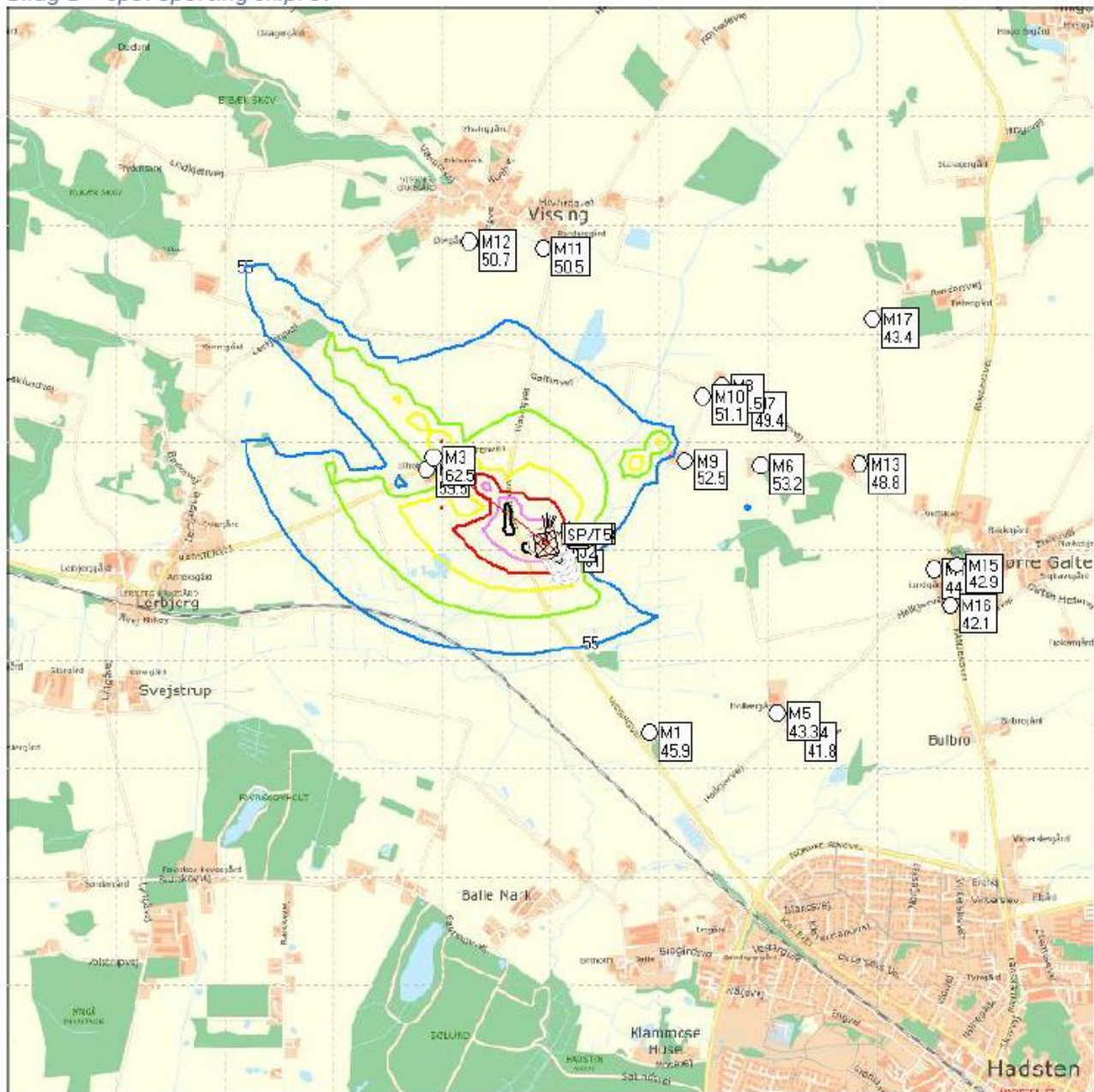
55 dB =	blå	60 dB =	grøn
65 dB =	gul	70 dB =	rød
75 dB =	lilla	80 dB =	sort

Bilag B – sp4: Sporting sk.pl 4:



55 dB =	blå	60 dB =	grøn
65 dB =	gul	70 dB =	rød
75 dB =	lilla	80 dB =	sort

Bilag B – sp5: Sporting sk.pl 5:



55 dB = blå 60 dB = grøn
 65 dB = gul 70 dB = rød
 75 dB = lilla 80 dB = sort

Bilag 7. Grænseværdier for jord

	Ren jord	Lettere forurenede jord
	mg/kg TS	mg/kg TS
Metaller		
Arsen	< 20	< 20
Bly	< 40	≤ 400
Cadmium	< 0,5	≤ 5
Chrom (bortset fra VI)	< 500	≤ 1000
Kobber	< 500	≤ 1000
Kviksølv	< 1	≤ 3
Nikkel	< 30	< 30
Tin	< 500	< 500
Zink	< 500	≤ 1000
Benzin og olie		
C6-C10 kulbrinter	< 25	
C10-C15 kulbrinter	< 40	
C15-C20 kulbrinter	< 55	
C20-C35 kulbrinter	< 100	≤ 300
Tjærestoffer		
PAH, total	< 4	≤ 40
Benzo(a)pyren	< 0,3	≤ 3
Dibenz(a,h)anthracen	< 0,3	≤ 3

Bilag 8 Lovgrundlag og vejledninger

Miljøbeskyttelsesloven

Lov om miljøbeskyttelse - [LBK nr. 1218 af 25. november 2019.](#)

Miljøvurderingsloven

Lov om miljøvurdering af planer og programmer og af konkrete projekter (VVM) - [LBK nr. 1225 af 25. oktober 2018.](#)

Godkendelsesbekendtgørelsen:

Bekendtgørelse om godkendelse af listevirksomhed – [BEK nr. 1534 af 9. december 2019.](#)

Standardvilkårsbekendtgørelsen

Bekendtgørelse om standardvilkår i godkendelse af listevirksomhed - [BEK nr. 1537 af 9. december 2019.](#)

Affaldsbekendtgørelsen:

Bekendtgørelse om affald – [BEK nr. 224 af 8. marts 2019.](#)

Habitatbekendtgørelsen:

Bekendtgørelse om udpegning og administration af internationale naturbeskyttelsesområder samt beskyttelse af visse arter - [BEK nr. 1595 af 6. december 2018.](#)

Bekendtgørelse om kvalitetskrav til miljømålinger – [BEK nr. 1071 af 28. oktober 2019.](#)

Støjvejledningen:

- Miljøstyrelsens vejledning nr. 5 1984 om ekstern støj fra virksomheder.
- Miljøstyrelsens vejledning nr. 5/1993 om beregning af ekstern støj fra virksomheder.
- Miljøstyrelsens vejledning nr. 3/1996 om supplement til vejledning om ekstern støj fra virksomheder.
- Miljøstyrelsens vejledning nr. 1/1995 om skydebaner

Olietanksbekendtgørelsen:

Bekendtgørelse om indretning, etablering og drift af olietanke, rørsystemer og pipelines - [BEK nr. 1257 af 27. november 2019](#)

Jordforureningsloven

Bekendtgørelse af lov om forurennet jord – [LBK nr. 282 af 27. marts 2017](#)

Bekendtgørelse om anmeldelse og dokumentation i forbindelse med flytning af jord - [BEK nr. 1452 af 7. december 2015](#)

Bekendtgørelse om definition af lettere forurennet jord - [BEK nr. 554 af 19. maj 2010](#)

Miljøstyrelsens liste over kvalitetskriterier i relation til forurennet jord fra juni 2018

Bilag 9 Liste over sagens akter

- Ansøgning om miljøgodkendelse af skydebanen af 22. oktober 2018
- Supplerende oplysninger modtaget den 2. januar 2019
- Ansøgning om miljøgodkendelse af etablering af jordvold af lettere forurenede jord af 13. februar 2019
- Supplerende oplysninger modtaget den 15. februar 2019
- Supplerende oplysninger modtaget den 5. marts 2019
- Tegning af jordvold med sidevolde modtaget den 11. april 2019.
- Supplerende oplysninger modtaget den 24. april 2019
- Risikovurdering for anvendelse af let forurenede jord udarbejdet af Dansk Miljørådgivning af 7. maj 2019
- Notat udarbejdet af Dansk Miljørådgivning af 5. juni 2019 vedrørende valg af metode for risikovurdering
- Høringssvar fra Hadsten & Omegns Jagtforening af 9. juli 2019
- Høringssvar fra RGS Nordic af 11. juli 2019
- Bemærkninger til høringssvar til RGS Nordic af 13. august 2019
- Bemærkninger til høringssvar til Hadsten & Omegns Jagtforening af 13. august 2019
- Orientering om udkast til naboer af 21. januar 2020
- Høring af ansøger den 21. januar 2020
- Høringssvar fra RGS Nordic af 4. februar 2020
- Orientering om at arealoverførsel er gennemført og Geodatastyrelsen og Tinglysningsretten har registreret ændringer af 5. februar 2020