



**Herning**  
Kommune



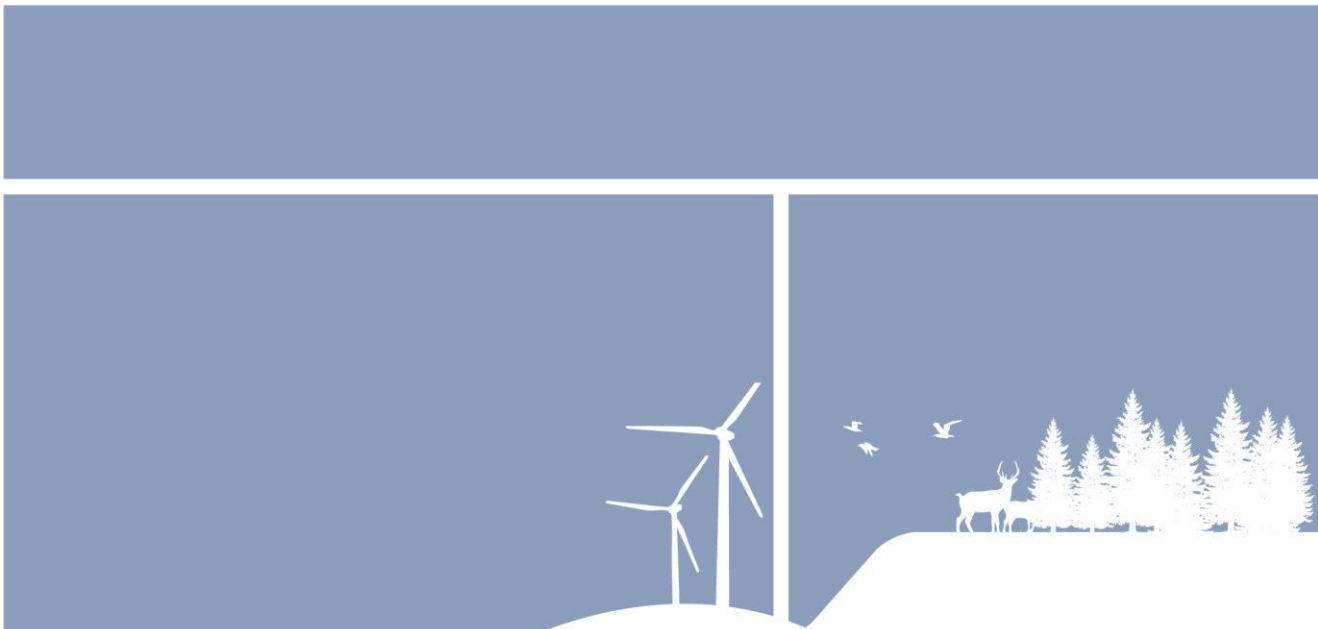
Miljø og Klima • Rådhuset • Torvet • 7400 Herning • Tlf. 96 28 28 28 • [landbrug@herning.dk](mailto:landbrug@herning.dk) • [www.herning.dk](http://www.herning.dk)

**HERNING KOMMUNE**

## **§16a miljøgodkendelse**

Ollinghedevej 12  
6933 Kibæk

Afgørelsesdato: 25. maj 2020  
Sagsnummer: 09.17.00-P19-37-20





## Registreringsblad

Dato for afgørelse:	25. maj 2020
Ansøgningskema nr.	216664, version 3, den 17. marts 2020
CVR-nr.	36935359
CHR nr.	10626
Typen af IE - brug:	Ikke IE-brug
Adresse	Ollinghedevej 12, 6933 Kibæk
Ejendomsnummer	6570909192
Matr. Nr. (ejerlav)	Matrikel: 30au - Kibæk By, Assing Matrikel: 32ao - Kibæk By, Assing Matrikel: 32x - Kibæk By, Assing Matrikel: 61d - Kibæk By, Assing
Ansøger	Nørre Moesgård A/S Arnborgvej 21 6933 Kibæk
Miljøkonsulent	SvineRådgivningen I/S Heidi Birch Wentzlau
Tilsynsmyndighed	Herning Kommune
Miljøsagsbehandler	Pernille Kjeldsen
Kvalitetssikring	Louise Lindegaard Weinreich

### Copyright

Indeholder GeoDanmark-data fra Styrelsen for Dataforsyning og Effektivisering og Danske kommuner.

DDOland (ortofoto), er gengivet af Herning Kommune med tilladelse fra Cowi. DDO ©, Copyright COWI.



# Indholdsfortegnelse

<b>REGISTRERINGSBLAD .....</b>	<b>2</b>
<b>INDLEDNING .....</b>	<b>4</b>
<b>MEDDELELSE OM MILJØGODKENDELSE .....</b>	<b>5</b>
<b>VILKÅR FOR HUSDYRBRUGET .....</b>	<b>6</b>
<i>Vilkår for drift og indretning .....</i>	<i>6</i>
<i>Vilkår for stalde og produktioner.....</i>	<i>6</i>
<i>Vilkår for gyllehåndtering.....</i>	<i>7</i>
<i>Vilkår for uheld og driftsforstyrrelser.....</i>	<i>7</i>
<i>Vilkår for tankning af brændstof .....</i>	<i>8</i>
<i>Vilkår for fluebekæmpelse.....</i>	<i>8</i>
<i>Vilkår for renholdelse.....</i>	<i>8</i>
<i>Vilkår for støj.....</i>	<i>8</i>
<i>Vilkår for udarbejdelse af handleplaner ved uforudsete gener .....</i>	<i>9</i>
<b>HERNING KOMMUNES VURDERING .....</b>	<b>11</b>
<b>LOVGRUNDLAG.....</b>	<b>12</b>
<b>KLAGEVEJLEDNING OG OFFENTLIGGØRELSE .....</b>	<b>12</b>
SØGSMÅL.....	13
<b>INTERESSENTLISTE FOR HØRINGSPERIODE OG OFFENTLIGGØRELSE.....</b>	<b>14</b>
<b>OVERSIGT OVER BILAG.....</b>	<b>16</b>



## Indledning

Nørre Moesgård A/S har søgt Herning Kommune om en § 16a miljøgodkendelse, jævnfør lov om husdyrbrug og anvendelse af gødning m.v.<sup>1</sup>(husdyrbrugloven), Ollinghedevej 12, 6933 Kibæk

Ansøger ønsker en godkendelse i eksisterende anlæg, men således at produktionen kan foretages med mest mulig fleksibilitet, dog med en uændret drift på et produktionsareal til smågrise og slagtesvin svarende til i alt 2.117 m<sup>2</sup>.

Ejendommens samlede drift, forbrug og lagerkapacitet af foder og husdyrgødning vil ikke påvirkes af denne godkendelse, der alene omfatter eksisterende og uændret drift.

### Husdyrbrugets historik

Bedriften har en ældre godkendelse fra den 25. august 2008 med tilladelse til 7.650 smågrise (7,2-30 kg) og 7.600 slagtesvin (30-100 kg).

Der er den 16. maj 2013, givet godkendelse via en §19d afgørelse om ikke-godkendelsespligtigt skift af dyretype til en produktion på 9.000 smågrise (7,2-30 kg) og 6.125 slagtesvin (30-110 kg), med 1870 sti-pladser til slagtesvin.

### Ikke-teknisk resumé af de undersøgte væsentlige alternativer til teknologi, teknik og foranstaltninger

Ansøger ønsker en godkendelse af eksisterende produktionsanlæg, med uændret drift, på et produktionsareal til smågrise og slagtesvin svarende til i alt 2.117 m<sup>2</sup>,

Ejendommens samlede drift, forbrug og lagerkapacitet af foder og husdyrgødning vil ikke påvirkes af denne godkendelse, der alene omfatter eksisterende og uændret drift.

Grundet godkendelsens karakter af 'eksisterende og uændret drift' vil der ikke være merdeposition til nogen af de inddaterede naturområder.

Der er desuden ingen ændringer foretaget på bedriften siden opførelsen af klimastalden i 2004, der er derfor heller ingen forskel mellem 8-års drift og ansøgt. Ansøger har tilpasset naturpunkter til gældende kortgrundlag og nyeste registreringer af kategori 1-3 natur.

Anlægget ligger med god afstand til følsomme naturområder – nærmest beliggende naturområde er kategori 3. Flere mindre hede- og moseområder ligger rundt om ejendommen i en afstand af 600-800 meter. Der er ingen ændringer i anlægget indenfor den seneste 8. årige periode og derfor heller ingen merdeposition til disse naturtyper.

Nærmeste kategori 1 natur er Tør Hede (4030) beliggende ved Vorgod Å sydvest for ejendommen i en afstand af cirka 7 km. Produktionen har en beregnet totaldeposition på 0,0 kg NH<sub>3</sub>-N og der er derfor ikke grundlag for at vurdere kumulation til naturtypen.

Nærmeste kategori 2 natur er §3 hede N for ejendommen ved møllebakke i en afstand af cirka 1.000 meter. Produktionen har en beregnet totaldeposition på 0,1 kg NH<sub>3</sub>-N og overholder således lovens krav til denne naturtype.

Nærmeste nabo til produktionsanlægget er Ollinghedevej 11 på en afstand af 290 meter.

Nærmeste samlede bebyggelse er markeret ved boligområde i kommuneplan uden for Kibæk.

Byzone omkring Kibæk er afsat som nærmest beliggende byzone.

Ejendommen overholder alle afstandskrav i forhold til beregnede geneafstande for lugt, til både naboer, samlede bebyggelser og byzoner.

---

<sup>1</sup> Lovbekendtgørelse om husdyrbrug og anvendelse af gødning m.v., 2019-05-01, nr. 520, med efterfølgende ændringer.



Fordi der er tale om en godkendelse af eksisterende og uændret drift er der ikke vurderet på alternative placeringer eller udvidelsesmuligheder. Anlæggets nuværende placering er lovlig og opført efter forudgående vurderinger og tilladelser fra Herning Kommune.

Herning Kommune vurderer, at ansøger har taget de nødvendige betragtninger i forbindelse med denne godkendelse.

Miljøgodkendelsen er udarbejdet af Herning Kommune og ophæver den gældende produktionstilladelse, fastsat i skift i dyretype fra den 16. maj 2013 samt miljøgodkendelsen fra den 25. august 2008.

## **Meddelelse om miljøgodkendelse**

På grundlag af de i sagen foreliggende oplysninger, meddeler Herning Kommune miljøgodkendelse til husdyrbruget på Ollinghedevej 12, 6933 Kibæk med de stillede vilkår. Det ansøgte er behandlet efter § 16a i husdyrbrugloven.

Det er Herning Kommunes vurdering, at miljøgodkendelsen, med de stillede vilkår for lokalisering, indretning og drift af husdyrbruget, ikke vil medføre en væsentlig påvirkning af miljøet.

Miljøgodkendelsen gælder kun for det ansøgte. Der må ikke ske udvidelse eller ændring i produktionsarealet, herunder staldafsnit og gødningsopbevaringsanlæg samt ændres på dyreholdets sammensætning, før ændringen er anmeldt og godkendt af Herning Kommune.

Husdyrbruget skal til enhver tid leve op til gældende regler i love og bekendtgørelser, også selvom disse regler måtte være skærpede i forhold til denne miljøgodkendelse.

Der gøres opmærksom på, at en afgørelse, efter §16a i husdyrbrugloven, ikke fritager fra krav om tilladelse, godkendelse, dispensation m.v. efter anden lovgivning. Herunder kan det nævnes, at en eventuel byggetilladelse, ændring af bygningsanvendelse, nedrivningstilladelse, afledning af tagvand m.v. skal søges separat hos Herning Kommune.

Reglerne om udnyttelse indebærer, at tillæg til godkendelse, tilladelser m.v., bortfalder, helt eller delvist, hvis de ikke er udnyttet indenfor 6 år, fra de er meddelt. Det betyder, at der skal opføres eller gennemføres det, godkendelsen eller tilladelsen giver mulighed for, inden for 6 år.

Reglerne om kontinuitetsbrud indebærer overordnet, at godkendelser og tilladelser, efter husdyrbruglovens §§ 16 a eller 16 b bortfalder, hvis mindre end 25 % af de godkendte produktionsarealer er udnyttet driftsmæssigt i 3 på hinanden følgende år. Ved driftsmæssig udnyttelse forstås, at der mindst produceres 50% af det mulige, inden for rammerne af dyrevelfærdskravene.

Med miljøgodkendelsen følger en række vilkår, som skal overholdes. Det er ejeren af husdyrbruget, som har ansvaret for, at det sker.



## Vilkår for husdyrbruget

Her er de betingelser, som husdyrbruget skal drives under.

Herning Kommune gør opmærksom på, at der kan være lovkrav fra andre love, som også skal overholdes, selvom disse ikke er beskrevet her.

### Vilkår for drift og indretning

1. Vilkårene i denne miljøgodkendelse skal, hvis andet ikke er anført, være opfyldt, når husdyranlægget er taget i brug.
2. Med denne miljøtilladelse ophæves følgende:
  - §12 miljøgodkendelse fra den 25. august 2008Skift i dyretype fra den 16. maj 2013
3. Ved ophør med husdyrproduktion, skal der udføres begrænsende foranstaltninger mod forurening:
  - Alle anlæg skal tømmes og rengøres for husdyrgødning, der bortskaffes efter gældende regler.
  - Restkemikalier, olieaffald, medicinaffald m.v. skal bortskaffes i henhold til affaldsregulativerne
4. Herning Kommune skal straks orienteres om følgende forhold:
  - Ejerskifte af virksomhed
  - Indstilling af driften for en længere periode

Som følge af vilkår 1 bortfalder den del af miljøgodkendelsen, der ikke er udnyttet inden 6 år fra denne afgørelses meddelelse.

### Vilkår for stalde og produktioner

5. Husdyrbrugets stalde og produktioner skal være i overensstemmelse med oversigten nedenfor:

#### 2. Overblik over stalde og produktioner

Stalde og produktioner							
Staldnavn	Staldstørrelse (m <sup>2</sup> )	Ventilation	Kildehøjde	Produktion	Antal måneder udegående	Produktionsareal (m <sup>2</sup> )	
Ansøgt drift							
Klimastald	761	Mekanisk ventilation	6 m	(#254805) Smågrise. Toklimastald, delvis spaltegulv	0	718	94,3%
Slagtesvin 1	756	Mekanisk ventilation	6 m	(#254807) Slagtesvin. Drænet gulv + spalter (33 %/67%)	0	698	92,3 %
Slagtesvin 2	360	Mekanisk ventilation	6 m	(#254809) Slagtesvin. Drænet gulv + spalter (33 %/67%)	0	327	90,8 %
Slagtesvin 3	411	Mekanisk ventilation	6 m	(#254811) Slagtesvin. Drænet gulv + spalter (33 %/67%)	0	374	91,0 %
Sum						2117	

På bilag 2 og nedenfor, fremgår det hvilke produktionsarealer der indgår i beregningen.



### Vilkår for gyllehåndtering

6. Håndtering af gylle skal foregå under opsyn.
7. Påfyldning af gyllevogne og lignede skal enten foregå på en fast plads med afløb til opsamlingsbeholder for flydende husdyrgødning, eller med gyllevogne, som har påmonteret pumpe og returløb, således at spild af husdyrgødning undgås.
8. Pumpning af gylle fra stalde til gyllebeholder skal ske indenfor tidsrummet klokken 07.00 til 17.00.

Det skal sikres, at der ved utilsigtet start ikke pumpes gylle udenfor tanken. Overpumpningen af gylle skal foregå under opsyn.

### Vilkår for uheld og driftsforstyrrelser

9. Beredskabsplanen skal være let tilgængelig og synlig for de ansatte og øvrige, der færdes på ejendommen.
10. Beredskabsplanens indhold skal udleveres til evt. indsatsleder/miljømyndighed i forbindelse med uheld, forureninger, brand, ol.



### Vilkår for tankning af brændstof

11. Tankning af brændstof skal til enhver tid ske på en plads med fast og tæt bund. Tankningen skal ske under opsyn.

Herning Kommune har stillet vilkår om, at tankningsområdet for brændstof skal være udformet sådan, at der ikke kan ske afløb til og forurening af jord, kloak, overfladevand eller grundvand. Vilkåret er stillet, da der er stor risiko for spild på jorden, der hvor traktorer og andre motoriserede landbrugsmaskiner påfyldes med brændstof.

### Vilkår for fluebekæmpelse

12. På husdyrbruget skal der foretages effektiv fluebekæmpelse i overensstemmelse med de fastsatte retningslinjer fra Aarhus Universitet, Institut for Agrokologi.

### Vilkår for renholdelse

13. Det skal sikres, at staldene, udenomsarealer og fodringsanlæg holdes rene.

Herning Kommune gør opmærksom på, at opbevaring af foder skal ske på en sådan måde, at det sikrer mod skadedyr (rotter mv.).

### Vilkår for støj

14. Husdyrbrugets samlede bidrag til støjbelastningen i omgivelserne må ikke overstige følgende værdier, målt ved nabobeboelser eller deres opholdsarealer, angivet som det ækvivalente, konstante, korrigerede støjniveau målt i dB(A). Tallene i parentes angiver midlingstiden<sup>2</sup> inden for den pågældende periode:

Dag	Kl. 07-18	55 dB(A)	(8 timer)
Aften	Kl. 18-22	45 dB(A)	(1 time)
Nat	Kl. 22-07	40 dB(A)	(1/2 time)
Lørdag	Kl. 07-14	55 dB(A)	(7 timer)
Lørdag	Kl. 14-22	45 dB(A)	(4 timer)
Søn- og helligdag	Kl. 07-22	45 dB(A)	(8 timer)

<sup>2</sup> Midlingstiden er en gennemsnitlig måling over tid kombineret med middelværdien over tid.



## Vilkår for udarbejdelse af handleplaner ved uforudsete gener

15. Hvis Herning Kommune vurderer, at eventuelle klager om støj-, lugt-, støv-, rystelser- og/eller lysgener er velbegrundede, skal husdyrbruget udarbejde en handlingsplan og efterviser at de stillede krav er overholdt. Handlingsplanen skal godkendes af Herning Kommune.
16. Udgiften til støjmålingerne afholdes af ansøger og udføres i overensstemmelse med Miljøstyrelsens vejledninger.



**SvineRådgivningen**

### Affald

Husdyrbruget er omfattet af reglerne i affaldsbekendtgørelsen<sup>3</sup> og bekendtgørelse om affaldsregulativer, -gebyrer og –aktører m.v.<sup>4</sup>

Farligt affald skal bortskaffes til godkendte modtageanlæg og transporten af farligt affald skal ske af godkendte transportører. Godkendte transportører og modtageanlæg kan findes på Herning Kommunes hjemmeside.

I henhold til bekendtgørelse om affaldsregulativer, -gebyrer og –aktører m.v.<sup>5</sup>, kan op til 200 kg farligt affald pr. år afleveres på genbrugspladsen, men større mængder skal afhentes via en godkendt transportør.

Kvitteringer på korrekt bortskaffelse for affaldstyper under kategorien "farligt affald" skal gemmes i mindst 5 år og skal kunne forevises på miljøtilsyn, når kommunen beder om det.

<sup>3</sup> Bekendtgørelse om affald, nr. 224, 2019-03-08 med efterfølgende ændringer

<sup>4</sup> Bekendtgørelser om affaldsregulativer, -gebyrer og –aktører m.v. nr. 1753 af 2018-12-27 med efterfølgende ændringer

<sup>5</sup> § 10 stk. 5: bekendtgørelser om affaldsregulativer, -gebyrer og –aktører m.v. nr. 1753 af 2018-12-27



Virksomheder kan aflevere samme fraktioner som borgere, dvs. at virksomheder nu kan aflevere op til 10 asbestplader om året, men virksomheder kan fortsat ikke aflevere landbrugsplast og medicin fra landbrug og andre fraktioner, som almindelige borgere ikke har.

På genbrugspladserne i Herning Kommune udleveres der kvittering ved aflevering af farligt affald, som for eksempel spildolie (i max 10 l emballage), oliefiltre, akkumulatorer, spraydåser, malingsrester, tomme olie-dunke og kemikalierester (pesticidaffald). Der må dog maksimalt bortskaffes 200 kg farligt affald pr. år på genbrugspladserne.

Følgende må **ikke** afleveres på genbrugspladsen:

Affaldstype	Afleveringssted
Klinisk risikoaffald, herunder <ul style="list-style-type: none"><li>– Skærende og stikkende genstande (kanyler, knive, sakse, pincetter, pille- og medicinglas etc.)</li><li>– Smitteførende affald og</li><li>– Vævsaffald</li></ul>	Leveres til godkendt modtager af farligt affald
Landbrugsplast	Leveres til godkendt modtager, f.eks. AFLD FASTERHOLT, FASTERHOLTGÅRDVEJ 1, 7400 HERNING
Udtjente maskiner og udstyr	Skrothandler

Afhentning af farligt affald, der ikke modtages på genbrugspladsen, skal ske af godkendte transportører.



## Herning Kommunes vurdering

Ansøgningsmaterialet og den medfølgende projektbeskrivelse med konsekvensvurdering er gennemgået, vurderet og fundet tilfredsstillende. Se miljøkonsekvensrapport i bilag 1.

Ansøger oplyser, at antallet af sti-pladser fortsat er på 1870 stk. til slagtesvinene, hvormed der ikke er tale om et IE-brug,

Husdyrgodkendelsesbekendtgørelsens beskyttelsesniveauer og krav er dokumenteret overholdt, herunder ammoniak, lugt og BAT (Bedst Anvendelige Teknologi). Herning Kommune har stillet vilkår, for at fastholde de ansøgte produktionsarealer, dyretyper og BAT, i de enkelte stalde/staldafsnit.

Ansøger har redegjort for, at overgangen til stipladsmodellen er erhvervsmæssigt nødvendigt, og at det ikke vil påvirke værdifulde bebyggelser, kulturmiljøer eller det omgivende landskab negativt. Herning Kommune vurderer, at udvidelsen ikke er i strid med kommuneplanen.

Ansøger har beskrevet de potentielle gener fra husdyrbruget. Der er i den indsendte projektbeskrivelse redegjort for tiltag, der sikrer de omkringboende mod væsentlige gener, i form af lugt, støv, støj, lys, rystelser, fluer og uhygiejniske forhold.

Ansøger har ligeledes beskrevet den potentielle forurening fra husdyrbruget. Der er redegjort for tiltag, der forebygger og begrænser forureningen af luft, vand, jord og undergrund. Herunder er der redegjort for følgende forureningskilder: ammoniakemission fra stalde, opbevaring, håndtering og udbringning/bortskaffelse af husdyrgødning, spildevand, affald, råvarer, olie og andre hjælpepestoffer, samt ved driftsforstyrrelser og uheld.

Herning Kommune er enig i ansøgers konsekvensvurdering af, at husdyrbruget kan drives på en måde, som er forenelig med hensynet til omgivelserne.

Herning Kommune vurderer, at projektet ikke vil forringe tilstanden af naturen med dens bestande af vilde planter og dyr og deres levesteder.

Der er ikke stillet vilkår til energigennemgang / energiscreening af ejendommen, da denne er medsendt ansøgningen og er udearbejdet den 9. marts 2020. Se bilag 7.

Det Herning Kommunes erfaring, at det er en god metode til at få et overblik over potentielle energibesparelser med kort tilbagebetalingstid.

Der i forbindelse med ansøgningen også fremsendt en opdateret beredskabsplan. Se bilag 6.

Herning Kommune har stillet vilkår om, at tankningsområdet for brændstof skal være udformet sådan, at der ikke kan ske afløb til og forurening af jord, kloak, overfladevand eller grundvand. Vilkåret er stillet, da der er stor risiko for spild på jorden, der hvor traktorer og andre motoriserede landbrugsmaskiner påfyldes med brændstof.

Herning Kommune har stillet vilkår til, at fyldning af gyllebeholdere skal ske indenfor normal arbejdstid. Normal arbejdstid er defineret fra kl. 7.00 til 17.00 på hverdage. Da gyllebeholderen ligger nærmere end 300 meter fra nærmeste nabo og ikke er overdækket. Lugten fra de eksisterende gyllebeholdere indgår ikke i lugtberegningerne i ansøgningssystemet, da gyllebeholdere i stedet for er omfattet af de generelle afstandsregler. Det kan dog ikke undgås, at der forekommer lugt fra gyllebeholderne. Dette vil være særlig markant i forbindelse med at gyllebeholderne fyldes, eller når der omrøres i forbindelse med udbringning, deraf vilkåret. Sæsonarbejde udenfor disse tider kan dog forekomme i koncentrerede perioder, men skal søges begrænset.

På den baggrund vurderer Herning Kommune, at overgangen til stipladsmodellen uden bygningsmæssige ændringer, men som giver mulighed for en mere fleksibel produktion, hvor slagtevægten kontinuerligt kan



tilpasses slagtevægt, efterspurgt af slagteriet, ikke vil medføre væsentlige miljømæssige påvirkninger, når de anførte vilkår overholdes.

## Lovgrundlag

Ansøgningen er behandlet i henhold til kravene i lov om husdyrbrug og anvendelse af gødning m.v. (husdyrbrugloven)<sup>6</sup> med tilhørende bekendtgørelser: bekendtgørelse om godkendelse og tilladelse m.v. af husdyrbrug (husdyrgodkendelsesbekendtgørelsen)<sup>7</sup> og bekendtgørelse om miljøregulering af dyrehold og om opbevaring og anvendelse af gødning (husdyrgødningsbekendtgørelsen)<sup>8</sup> samt Miljøstyrelsens vejledning om miljøgodkendelse af husdyrbrug.

Herning Kommune har informeret offentligheden og berørte myndigheder tidligt i beslutningsprocessen ved offentlig annoncering på Herning Kommunes hjemmeside, i perioden 28. marts til 9. april 2020. Ingen har ønsket udkastet til afgørelsen tilsendt.

Herning Kommune har fremsendt udkast til afgørelse til naboer og andre berørte samt til dem, som har anmodet herom, med mulighed for at kommentere udkastet i perioden 21. april 2020 til 20. maj 2020. Herning Kommune har/har ikke modtaget kommentarer til udkastet til afgørelsen.

## Klagevejledning og offentliggørelse

Herning Kommune har givet miljøgodkendelse til udvidelse af husdyrbruget på Ollinghedevej 12, 6933 Kibæk. Miljøgodkendelsen er givet i medfør af § 16a i husdyrbrugloven.

Det er muligt at klage over afgørelsen til Miljø- og Fødevarerklagenævnet. Miljøgodkendelsen bliver offentliggjort på Herning Kommunes hjemmeside [www.herning.dk](http://www.herning.dk) under "Planer og offentliggørelser" og "Landbrug" fra den 25. maj 2020. Der kan klages i 4 uger. Klageberettigede er ansøger og enhver, der har en individuel, væsentlig interesse i sagen samt visse organisationer, alle som er angivet i husdyrbruglovens §84-87.

Hvis du ønsker at klage over denne afgørelse, kan du klage til Miljø- og Fødevarerklagenævnet. Du klager via Klageportalen, som du finder et link til på forsiden af [www.nmkn.dk](http://www.nmkn.dk). Klageportalen ligger på [www.borger.dk](http://www.borger.dk) og [www.virk.dk](http://www.virk.dk). Du logger på [www.borger.dk](http://www.borger.dk) eller [www.virk.dk](http://www.virk.dk), ligesom du plejer, typisk med NEM-ID. Klagen sendes gennem Klageportalen til den myndighed, der har truffet afgørelsen. En klage er indgivet, når den er tilgængelig for Herning Kommune i Klageportalen.

Klagen skal være tilgængelig for Herning Kommune i Klageportalen. For at klagen er tilgængelig skal klager har godkendt og betalt gebyr/bestilt en faktura i Klageportalen. Det skal senest ske den 22. juni 2020..

Miljø- og Fødevarerklagenævnet skal som udgangspunkt afvise en klage, der kommer uden om Klageportalen, hvis der ikke er særlige grunde til det. Hvis du ønsker at blive fritaget for at bruge Klageportalen, skal du sende en begrundet anmodning til Herning Kommune, der har truffet afgørelse i sagen. Herning Kommune videresender herefter anmodningen til Miljø- og Fødevarerklagenævnet, som træffer afgørelse om, hvorvidt din anmodning kan imødekommes.

Hvis afgørelsen påklages, bliver det meddelt ansøger.

---

<sup>6</sup> Lovbekendtgørelse om husdyrbrug og anvendelse af gødning m.v., nr. 520, 2019-05-01, med efterfølgende ændringer.

<sup>7</sup> Bekendtgørelse om godkendelse og tilladelse m.v. af husdyrbrug, nr. 1261, 29-11-2019, med efterfølgende ændringer.

<sup>8</sup> Bekendtgørelse om miljøregulering af dyrehold og om opbevaring og anvendelse af gødning, nr. 760, 2019-07-30, med senere ændringer.



En eventuel klage har ikke opsættende virkning, medmindre Miljø- og Fødevarerklagenævnet bestemmer andet, hvorfor miljøgodkendelsen på eget ansvar kan udnyttes før klagefristen, er udløbet i henhold til husdyrbruglovens § 81, stk. 1.

### **Søgsmål**

Denne afgørelse om miljøgodkendelse kan også indbringes for domstolene, jævnfør husdyrbruglovens § 90. Det skal ske indenfor seks måneder efter offentliggørelsen.

Med venlig hilsen

Pernille Kjeldsen  
Herning Kommune,  
Teknik og Miljø, Landbrugsteam



## Interessentliste for høringsperiode og offentliggørelse

### Nedenstående er orienteret om udkast til miljøgodkendelsen:

#### Ansøger

- Arnborgvej 21, 6933 Kibæk (ejer af Ollinghedevej 12)
- Arnborgvej 21B, 6933 Kibæk (ejer af Ollinghedevej 12)
- Nr. Moesgaard A/S, Arnborgvej 21, 6933 Kibæk

#### Rådgiver firmanavn

- SvineRådgivningen I/S, Konsulent: Heidi Birch Wentzlau

#### Omboende og andre, som får udkastet til miljøgodkendelsen i høring

- Bjørslevvej 11, 6920 Videbæk (Ejer af Ollinghedevej 13)
- Ollinghedevej 2, 6933 Kibæk
- Ollinghedevej 4, 6933 Kibæk
- Ollinghedevej 6, 6933 Kibæk
- Ollinghedevej 8, 6933 Kibæk
- Ollinghedevej 9, 6933 Kibæk
- Ollinghedevej 10, 6933 Kibæk
- Ollinghedevej 11, 6933 Kibæk
- Ollinghedevej 12, 6933 Kibæk
- Ollinghedevej 13, 6933 Kibæk
- Ollinghedevej 14, 6933 Kibæk
- Vardevej 105, 6933 Kibæk (ejer af Ollinghedevej 13B)
- Vorgodvej 3, 6933 Kibæk
- Vorgodvej 5, 6933 Kibæk

### Nedenstående er orienteret om miljøgodkendelsen:

#### Klageberettigede, jævnfør husdyrbruglovens §84

#### Ansøger

- Arnborgvej 21, 6933 Kibæk (ejer af Ollinghedevej 12)
- Arnborgvej 21B, 6933 Kibæk (ejer af Ollinghedevej 12)

#### Rådgiver firmanavn

- SvineRådgivningen I/S, Konsulent: Heidi Birch Wentzlau

Enhver, der har en individuel, væsentlig interesse i sagens udfald er i høringsperioden blevet gjort opmærksom på at meddelelse af afgørelsen sker ved offentlig annoncering på Herning Kommunes hjemmeside.

- ADRESSE

#### Klageberettigede, jævnfør husdyrbruglovens §85

- Danmarks Fiskeriforening
- Ferskvandsfiskeriforeningen
- Forbrugerrådet
- Arbejderbevægelsens Erhvervsråd

#### Klageberettigede, jævnfør husdyrbruglovens §86

- Danmarks Naturfredningsforening, lokalafdeling Herning
- Dansk Ornitologisk Forening, lokalafdeling Herning
- Foreningen af bredejere ved Gødstrup Sø

#### Klageberettigede, jævnfør husdyrbruglovens § 87

- Dansk Ornitologisk Forening
- Friluftsrådet
- Danmarks Naturfredningsforening



- Det Økologiske Råd
- Danmarks Sportsfiskerforbund
- Aktive Fritidsfiskere i Danmark

Andre:

- Herning Museum
- Styrelsen for Patientsikkerhed



## **Oversigt over bilag**

Bilag 1: Miljøkonsekvensrapport

Bilag 2: Oversigt over produktionsarealet

Bilag 3: Afløbsplan

Bilag 4: Interne transportveje

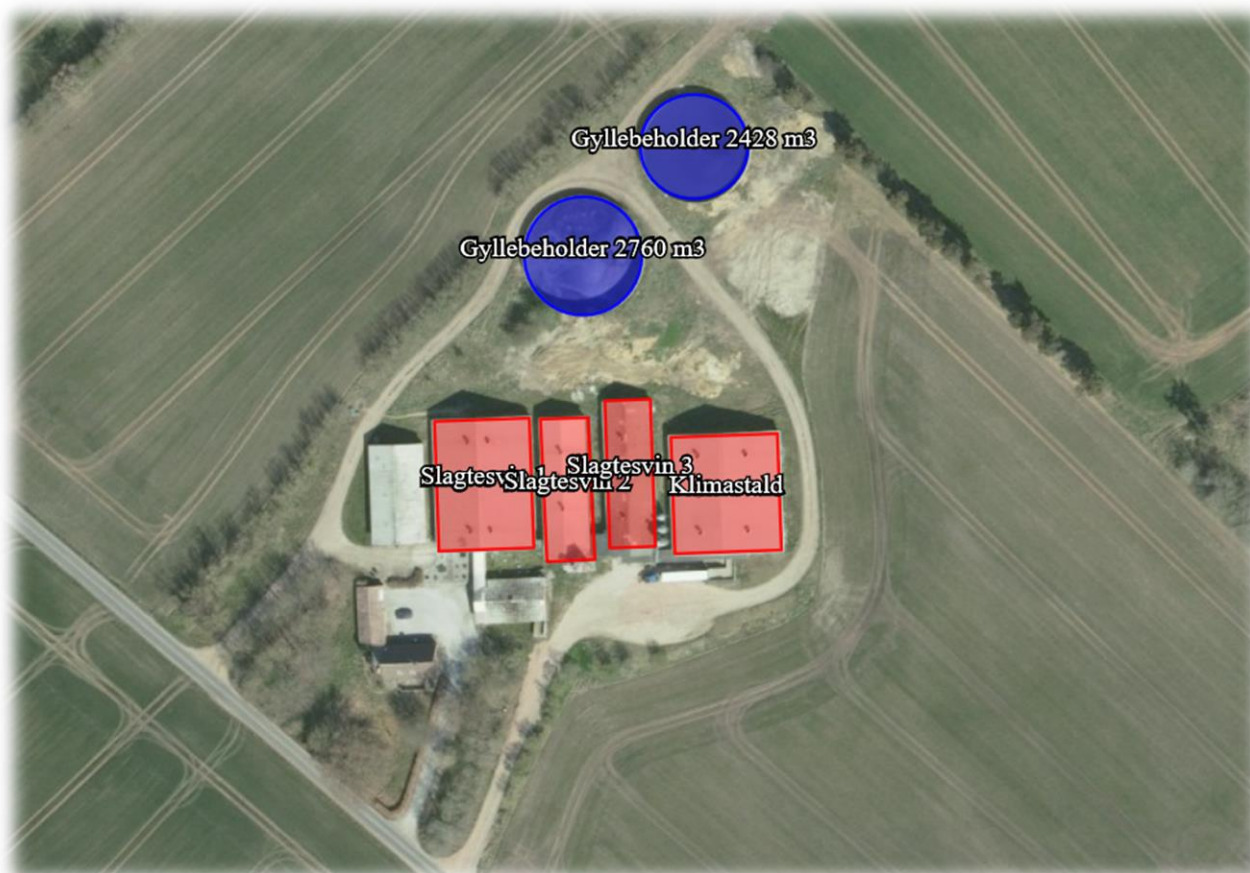
Bilag 5: Til- og frakørsel

Bilag 6: Beredskabsplan

Bilag 7: Energigennemgang 2020



§16a Miljøgodkendelse af husdyrbruget på  
**Ollinghedevej 12**  
**6933 Kibæk**



**Oplysninger om husdyrbruget og det ansøgte**  
Udarbejdet af

**SvineRådgivningen**

Marts 2020



## Datablad:

<b>Ansøger</b>	Nr. Moesgård A/S
<b>Husdyrbrugets adresse</b>	Ollinghedevej 12, 6933 Kibæk
<b>Matrikel og ejerlav</b>	30au m.fl. Kibæk By, Assing
<b>CHR</b>	10626
<b>CVR</b>	36935359
<b>Konsulent</b>	SvineRådgivningen v/ Heidi Birch Wentzlau e-mail; <a href="mailto:hbw@sraad.dk">hbw@sraad.dk</a> Direkte tlf. 96424603 / mobil 30704057
<b>Ansøgningskema(er)</b>	Virk.dk - husdyrgodkendelse Skema nr.: 216.664
<b>Bilag</b>	<ol style="list-style-type: none"><li>1. Produktionsarealer</li><li>2. Støv- og støjkilder</li><li>3. Afløbsforhold</li><li>4. Beredskabsplan</li><li>5. Energigennemgang fra 2020</li><li>6. Transportveje</li></ol> <p>Alle bilag er vedhæftet og indsendt sammen med den elektroniske ansøgning.</p>



## Indholdsfortegnelse

Generelle forhold .....	5
Projektets omfang .....	5
Tidligere godkendelser .....	5
Ikke teknisk resumé .....	5
Miljøteknisk redegørelse - Anlægget .....	7
Lokalisering .....	9
Faste afstandskrav .....	10
Landskabet og planforhold .....	11
Konsekvensvurdering .....	11
Erhvervmæssig nødvendighed .....	11
Alternativer .....	11
Energiforbrug .....	11
Energiteknologi .....	12
Konsekvensvurdering .....	12
Vandforbrug .....	12
Energiteknologi .....	12
Konsekvensvurdering .....	12
Lugt .....	12
Konsekvensvurdering .....	14
Støv og støj – herunder vibrationer og rystelser .....	14
Tiltag .....	15
Konsekvensvurdering .....	15
Lys .....	16
Konsekvensvurdering .....	17
Fluer og skadedyr .....	17



Konsekvensvurdering .....	17
Transport .....	18
Tiltag .....	18
Konsekvensvurdering .....	18
Spildevand .....	19
Konsekvensvurdering .....	20
Husdyrgødning og foder .....	20
Tiltag .....	21
Konsekvensvurdering .....	21
Affald .....	21
Konsekvensvurdering .....	22
Ammoniakemission .....	22
Konsekvensvurdering .....	22
Påvirkning af natur .....	23
Konsekvensvurdering .....	24
BAT .....	26
Bedst tilgængelige staldteknologi: .....	26
BAT – foderstrategi: .....	27
BAT-vand og energi .....	27
BAT- opbevaringsanlæg .....	28
Ophør .....	28
Befolkningen og menneskers sundhed .....	29
Biologisk mangfoldighed med særlig vægt på kat 1- og 2 natur samt bilag 4 arter .....	30
Jordarealer, jordbund, vand, luft og klima. ....	30
Materielle goder, kulturarv og landskab. ....	31



## Generelle forhold

### **Projektets omfang**

Ansøger har indsendt ansøgning om godkendelse af dyreholdet skema nr. 216.664.

Der godkendes eksisterende uændret drift og godkendelsen effektueres derfor straks i husdyrbruget.

### **Tidligere godkendelser**

Bedriften har en ældre godkendelse med tilladelse til 7.650 smågrise (7,2-30 kg) og 7.600 slagtesvin (30-100 kg).

Der er godkendt en §19d afgørelse om ikke-godkendelsespligtigt skift af dyretype pr. 16. maj 2013, hvor dyreholdet blev godkendt til 9.000 smågrise (7,2-30 kg) og 6.125 slagtesvin (30-110 kg).

### **Ikke teknisk resumé**

Ansøger ønsker en godkendelse af eksisterende uændret drift på et produktionsareal til smågrise og slagtesvin svarende til i alt 2.117 kvm.

Ejendommens samlede drift, forbrug og lagerkapacitet af foder og husdyrgødning vil ikke påvirkes af denne godkendelse, der alene omfatter eksisterende og uændret drift.

Grundet godkendelsens karakter af 'eksisterende og uændret drift' vil der ikke være merdeposition til nogen af de inddaterede naturområder. Der er desuden ingen ændringer foretaget på bedriften siden opførelsen af den nye klimastald i 2004, der er derfor heller ingen forskel mellem 8-års drift og ansøgt. Ansøger har tilpasset naturpunkter til gældende kortgrundlag og nyeste registreringer af kategori 1-3 natur.

Anlægget ligger med god afstand til følsomme naturområder – nærmest beliggende naturområder er kategori 3. Flere mindre hede- og moseområder ligger rundt om ejendommen i en afstand af 600-800 m. Der er ingen ændringer i anlægget indenfor den seneste 8. årige periode og derfor heller ingen merdeposition til disse naturtyper.

Nærmeste kategori 1 natur er Tør Hede (4030) beliggende ved Vorgod Å SV for ejendommen i en afstand af ca. 7 km. Produktionen har en beregnet totaldeposition på 0,0 kg NH<sub>3</sub>-N og der er derfor ikke grundlag for at vurdere kumulation til naturtypen.

Nærmeste kategori 2 natur er §3 hede N for ejendommen v. Møllebakke i en afstand af ca. 1000 m. Produktionen har en beregnet totaldeposition på 0,1 kg NH<sub>3</sub>-N og overholder således lovens krav til denne naturtype.

Nærmeste nabo til produktionsanlægget er Ollinghedevej 11 på en afstand af 290 m. Nærmeste samlede bebyggelse er markeret v. boligområde i kommuneplan uden for Kibæk.

Byzone omkring Kibæk er afsat som nærmest beliggende byzone.

Ejendommen overholder alle afstandskrav ift. beregnede geneafstande for lugt, til både naboer, samlede bebyggelser og byzoner.

Ansøger driver, foruden Ollinghedevej 12, svineproduktion på Arnborgvej 21 (sohold – smågrise overføres til Ollinghedevej), Vejlgårdvej 2 (smågrise) og Vorgodvej 5 (smågrise og slagtesvin).



Fordi der er tale om en godkendelse af eksisterende og uændret drift er der ikke vurderet på alternative placeringer eller udvidelsesmuligheder. Anlæggets nuværende placering er lovlig og opført efter forudgående vurderinger og tilladelser fra Herning Kommune.

# Miljøteknisk redegørelse - Anlægget

## Overblik over stalde og produktioner

Stalde og produktioner						
Staldnavn	Staldstørrelse (m <sup>2</sup> )	Ventilation	Kildehøjde	Produktion	Antal måneder udegående	Produktionsareal (m <sup>2</sup> )
<b>Ansøgt drift</b>						
Klimastald	761	Mekanisk ventilation	6 m	(#254805) Smågrise. Toklimastald, delvis spaltegulv	0	718
Slagtesvin 1	756	Mekanisk ventilation	6 m	(#254807) Slagtesvin. Drænet gulv + spalter (33 %/ 67%)	0	698
Slagtesvin 2	360	Mekanisk ventilation	6 m	(#254809) Slagtesvin. Drænet gulv + spalter (33 %/ 67%)	0	327
Slagtesvin 3	411	Mekanisk ventilation	6 m	(#254811) Slagtesvin. Drænet gulv + spalter (33 %/ 67%)	0	374
<b>Sum</b>						<b>2117</b>
<b>Nudrift</b>						
Klimastald	761	Mekanisk ventilation	6 m	(#254858) Smågrise. Toklimastald, delvis spaltegulv	0	718
Slagtesvin 1	756	Mekanisk ventilation	6 m	(#254859) Slagtesvin. Drænet gulv + spalter (33 %/ 67%)	0	698
Slagtesvin 2	360	Mekanisk ventilation	6 m	(#254860) Slagtesvin. Drænet gulv + spalter (33 %/ 67%)	0	327
Slagtesvin 3	411	Mekanisk ventilation	6 m	(#254861) Slagtesvin. Drænet gulv + spalter (33 %/ 67%)	0	374
<b>Sum</b>						<b>2117</b>
<b>8 års drift</b>						
Klimastald	761	Mekanisk ventilation	6 m	(#254862) Smågrise. Toklimastald, delvis spaltegulv	0	718
Slagtesvin 1	756	Mekanisk ventilation	6 m	(#254863) Slagtesvin. Drænet gulv + spalter (33 %/ 67%)	0	698
Slagtesvin 2	360	Mekanisk ventilation	6 m	(#254864) Slagtesvin. Drænet gulv + spalter (33 %/ 67%)	0	327
Slagtesvin 3	411	Mekanisk ventilation	6 m	(#254865) Slagtesvin. Drænet gulv + spalter (33 %/ 67%)	0	374
<b>Sum</b>						<b>2117</b>

## Produktionsarealer – beskrivelser og kortbilag





## **Slagtesvin 1**

Slagtesvinestald – etableret 1992. Drænet gulv + spalter, senere overstøbt.

Stalden måler ifølge tegninger (32,14 x 23,51 m) = 755,6 m<sup>2</sup>. 2 forbindelsesgange udtaget (0,89 x 32,14 x 2) = 57 m<sup>2</sup>, i alt inddateret 698 m<sup>2</sup> produktionsareal. Areal til krybber og inventar indgår i produktionsarealet. Produktionsarealet er inddateret ens og uændret i 8. års drift, nudrift og ansøgt drift.

Alle mål og gulvtyper er hentet på tegningsmateriale fra filarkiv og godkendt af ejer - ejendommen er ikke besøgt af ansøgers konsulent i forbindelse med denne ansøgning.

## **Slagtesvin 2**

Ældre slagtesvinestald. Drænet gulv + spalter. Senere overstøbt.

Der foreligger ingen målfaste tegninger af denne stald. Der er udtaget 1 forbindelsesgang a 1 m i bredden i hele staldens længde (1,01 x 33 m) = 33 m<sup>2</sup>, i alt inddateret 327 m<sup>2</sup> produktionsareal. Areal til krybber og inventar indgår i produktionsarealet. Produktionsarealet er inddateret ens og uændret i 8. års drift, nudrift og ansøgt drift.

Areal er godkendt af ejer - ejendommen er ikke besøgt af ansøgers konsulent i forbindelse med denne ansøgning.

## **Slagtesvin 3**

Slagtesvinestald – etableret i 1977. Drænet gulv + spalter.

Stalden måler ifølge tegninger (36,48 x 11,27 m) = 411 m<sup>2</sup>. 1 forbindelsesgang udtaget (1,01 x 36,48 m) = 36,84 m<sup>2</sup>, i alt inddateret 374 m<sup>2</sup> produktionsareal. Areal til krybber og inventar indgår i produktionsarealet. Produktionsarealet er inddateret ens og uændret i 8. års drift, nudrift og ansøgt drift.

Alle mål og gulvtyper er hentet på tegningsmateriale fra filarkiv og godkendt af ejer - ejendommen er ikke besøgt af ansøgers konsulent i forbindelse med denne ansøgning.

## **Klimastald**

Klimastald – etableret i 2004. To-klima stier på delvist fast bund.

Stalden måler ifølge tegninger (28,85 x 26,39 m) = 761 m<sup>2</sup>. 1 forbindelsesgang udtaget (1,49 x 28,85) = 42,98, i alt inddateret 718 m<sup>2</sup> produktionsareal. Areal til krybber og inventar indgår i produktionsarealet. Produktionsarealet er inddateret ens og uændret i 8. års drift, nudrift og ansøgt drift.

Alle mål og gulvtyper er hentet på tegningsmateriale fra filarkiv og godkendt af ejer - ejendommen er ikke besøgt af ansøgers konsulent i forbindelse med denne ansøgning.





### **Management:**

Danish Crowns "Code of practice" er indført. Heri indgår afsnit om bortskaffelse af døde dyr, miljøbeskyttelse og etiske regler for svineproduktion. Der føres regnskab med vand- og energiforbrug via den årlige opgørelse fra forsyningsvæsnet. Antallet af dyr optælles en gang årligt ved kalenderårets slutning og indberettes til CHR-registeret. Planer for håndtering af uheld og ulykker er beskrevet i "Beredskabsplanen". Udstyr der anvendes på ejendommen i produktionen reparerer og vedligeholdes efter behov. Området omkring ejendommen rengøres efter behov.

### **Rengøring og desinficering:**

Alle sektioner iblødsættes før vask med lavtryksvanding af sti- og gangarealer. Herefter højtryksrensens stibund, inventar og vægge mens loftet skylles ned med koldt vand. Sektionen lukkes og der tilsættes varme for udtørring af staldrummet.

### **Overbrusning i svinestalde:**

Der er etableret overbrusning af stierne i alle stalde, der overbruses ikke på dyr under 20 kg. Overbrusningen virker som temperaturregulering for dyrene og fordi der bruses med koldt vand, vil rumtemperaturen samtidig falde.

Herved mindskes ammoniakfordampningen fra kanaler og overflader. Samtidig styres dyrenes gødeadfærd, til de områder hvor stibunden er kølig og fugtig, - disse arealer placeres mest hensigtsmæssigt på drænet stibund (spaltearealer).

### **Bedst tilgængelige staldteknologi;**

Klimastalden fra 2004 er indrettet med delvis fast bund – 25-49% fast gulv, der er BAT-gulve for smågrisestalde.

Ejendommens stipladser til slagtesvin er etableret på drænet gulv + spalter, hvoraf en del er overstøbte.

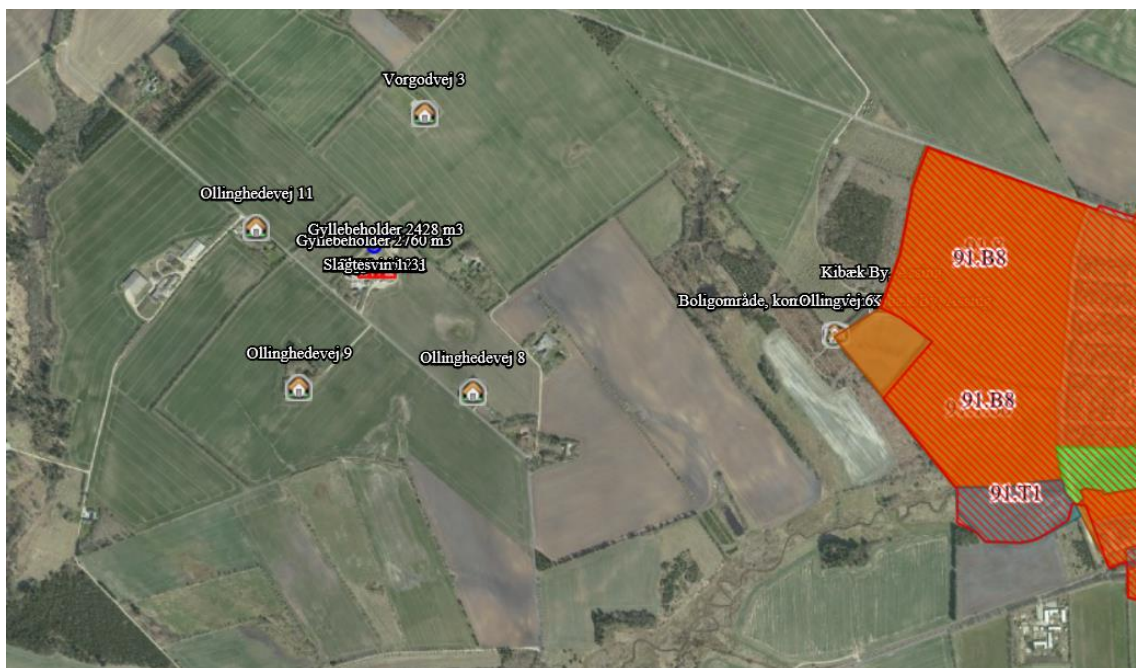
### **Lokalisering**

Husdyrbruget ligger på adressen Ollinghedevej 12, 6933 Kibæk.

Nærmeste lokalplanlagte område i byzone er boligområdet ved Klintebakken i Kibæk, Ø for ejendommen, ca. 1200 m fra husdyrbruget. Området er jf. Husdyrgodkendelsesbekendtgørelsens retningslinjer indsat som 'byzone' og vurderet efter en maksimal lugtgenerbelastning på 5 OUE/m<sup>3</sup>.

Nærmeste samlede bebyggelse er markeret ved det i Kommuneplanen vedtaget boligområde uden for Kibæk. Området er jf. Husdyrgodkendelsesbekendtgørelsens retningslinjer indsat som 'samlet bebyggelse' og vurderet efter en maksimal lugtgenerbelastning på 7 OUE/m<sup>3</sup>.

Nærmeste nabo uden landbrugspligt er Ollinghedevej 11, der ligger ca. 290 m NV for anlægget. Beboelsen er jf. Husdyrgodkendelsesbekendtgørelsens retningslinjer indsat som enkeltbeboelse i landzone' og vurderet efter en maksimal lugtgenerbelastning på 15 OUE/m<sup>3</sup>.



### Faste afstandskrav

Afstandskravene i henhold til §6 i Husdyrloven er overholdt, da husdyrbrugets anlæg **IKKE** er beliggende;

- Indenfor eksisterende eller fremtidig byzone eller sommerhusområde
- I et område i landzone der er lokalplanlagt til boligformål, blandet bolig og erhverv eller offentlige formål herunder rekreative områder, institutioner o.lig.
- I en afstand af mindre end 50 m fra en nabobeboelse.

Afstandskravene i henhold til §8 i Husdyrloven er overholdt – og herunder er vurderet;

Nærmeste	Afstand	Beskrivelse	Afstandskrav
Nabobeboelse	290 m	Ollinghedevej 11	50 m
Lokalplanområde	1090 m	Boligområde, Kibæk	50 m
Byzone	1190 m	Kibæk	50 m
Sommerhusområde	-	-	-
Naboskel	20 m fra gyllebeholder	Skel til Vorgodvej 3	30 m
Beboelse på samme ejendom	23 m fra slagtesvin 1	Stuehus	15 m
Levnedsmiddelvirksomhed	-	-	-
Almen vandindvinding	>50m	Kibæk Vandværk	50 m
Ikke almen vandindvinding	>25 m		25 m
Vandløb	735 m	Hulbæk	15 m
Dræn	50 m	Sydøst for klima	15 m
Sø	580 m	V. Vorgodvej 5	15 m
Offentlig vej – privat fællesvej	165 m	v. Ollinghedevej 10	15 m
	55 m	Ollinghedevej	



## **Landskabet og planforhold**

Ejendommen er beliggende i et landbrugsområde omgivet af flere mindre ejendomme. Nærmeste natur omkring ejendommen er flere mindre moseområder, beliggende ca. 600-800 m omkring ejendommen. Se alle beregninger til naturområder i skema nr. 216.664.

I henhold til kommuneplanen er området ikke udpeget som skovrejsningsområde, værdifuldt eller uforstyrret landskab, særlig natur, eller omfattet af geologiske, økologiske, eller kulturhistoriske udpegninger. Ejendommen ligger i et område, der i kommuneplanen er udpeget til jordbrugsformål, som i henhold til kommuneplanens retningslinjer, hovedsageligt skal anvendes til jordbrugserhverv.

## **Konsekvensvurdering**

En godkendelse af eksisterende og uændret drift i produktionsanlægget vil ikke få konsekvenser for det omgivende landskab og de planforhold der er gældende på adressen. Det er således ansøgers opfattelse at de beskrivelser og krav der løbende er givet i forbindelse med anlæggets opførelse og reovering fortsat er dækkende og gældende for driften.

## **Erhvervsmæssig nødvendighed**

Løbende opdatering af produktionsgodkendelsen til driften er en nødvendighed for alle landbrug. Således sikres en kontinuert tilpasning til nyeste viden på miljøområdet og giver ejer og myndighed mulighed for at opdatere eksisterende vilkår, men også indsætte nye vilkår til ejendommens drift. Det er en erhvervsmæssig nødvendighed at ejer til enhver tid kan sikres gennem et veldokumenteret og opdateret grundlag for produktionen.

## **Alternativer**

Fordi der er tale om en godkendelse af eksisterende og uændret drift er der ikke vurderet på alternative placeringer af husdyrbruget. Der er med nærværende ansøgning, tale om en godkendelse af eksisterende drift – herunder de løbende effektiviseringer, der er foretaget i den eksisterende ramme over årene.

Anlæggets nuværende placering, indretning og drift er lovlig og opført efter forudgående vurderinger og tilladelser fra Herning Kommune.

## **Energiforbrug**

Elektricitet anvendes til lys, foderanlæg og ventilation. Ejendommens årlige elforbrug udgør ca. 90.000 kWh.

Der anvendes dieselolie til oliebrænder, ved udtørring af stalde samt til traktor, der anvendes ved kørsel af døde grise. Der er tændt lys i staldene i dagtimerne efter behov og lovkrav.

Der føres regnskab med energiforbrug via den årlige opgørelse fra forsyningsvæsnet.

## **Energiteknologi**

Stalde og stuehus opvarmes med olie.

Et godt klima i staldsektionerne opretholdes af ventilationen, der har et temperaturreguleret styringssystem, hvilket sikrer mod unødvendig drift af ventilatorerne. Ventilatorerne er koblet sammen med Multi-step funktion – der sikrer at hver enkelt ventilator altid arbejder med den mest energioptimale omdrejningshastighed.



Ventilationen vedligeholdes og rengøres efter behov, så effekten opretholdes og energispild undgås.

## Konsekvensvurdering

Produktionen foregår i eksisterende og uændret bygningsramme.

Det er ikke ansøgers vurdering at den ansøgte omlægning af godkendelsen fra stiplads til produktionsareal medfører ændringer i ejendommens drift, der vil få konsekvenser for produktionens nuværende energiforbrug. Besætningens elforbrug følges kvartalsvis og der laves opfølgning på afvigelser.

## Vandforbrug

Stald og stuehus forsynes med vand fra Kibæk Vandværk. Der forbruges ca. 6.000 m<sup>3</sup> årligt til drikkevand og rengøring i svineproduktionen. Herudover kommer forbruget til husholdning.

## Energiteknologi

Alle drikkenipler er placeret over foderkrybben således at spildt vand opsamles og vandspild reduceres. Der er desuden opsat vandbesparende drikkekopper.

Lovpligtig overbrusning til slagtesvin er tids- og temperaturstyret for at mindske spild.

Staldene iblødsættes før rengøring, for at reducere vandforbruget til vask.

Ejendommens stalde er tilsluttet offentligt vandværk. Der føres regnskab med vandforbrug via den årlige opgørelse fra forsyningsvæsnet.

## Konsekvensvurdering

Produktionen foregår i eksisterende og uændret bygningsramme.

Det er ikke ansøgers vurdering at den ansøgte omlægning af godkendelsen fra stiplads- til produktionsareal medfører ændringer i ejendommens drift, der vil få konsekvenser for produktionens nuværende vandforbrug. Besætningens vandforbrug følges kvartalsvis og der laves opfølgning på afvigelser.

## Lugt

Lugt stammer primært fra staldene. Desuden kan lugt forekomme i forbindelse med pumpning, omrøring samt udbringning af husdyrgødning. Produktionens konsekvenszone er beregnet til 749 meter.

Det fremgår af beregninger i ansøgningsmaterialet, at den beregnede lugtgeneafstand til både naboer, samlet bebyggelse samt byzone er overholdt.



Bebyggelse	Kumulation	Model	Ukorrigeret genseafstand (m)	Korrigeret genseafstand (m)	Vægtet gennemsnitsafstand (m)	Genekriterie overholdt
Ollinghedevej 11	0	NY	246,7	246,7	290,2	Ja
Ollinghedevej 8	0	NY	246,7	197,4	367,7	Ja
Ollinghedevej 9	0	NY	246,7	197,4	324,6	Ja
Vorgodvej 3	0	NY	246,7	246,7	385,6	Ja
Ollingvej 6	0	NY	531,4	531,4	1091,8	Ja
Boligområde, kommuneplan Kibæk...	0	NY	703,4	703,4	1089,7	Ja
Kibæk By, Assing	0	NY	703,4	703,4	1190,9	Ja

**Konsekvenszone: 749 m**



## Beregninger på staldafsnit i nu- og ansøgt drift.

Ansøgt drift								
Staldafsnit								
	Produktionsid	Antal måneder udegående	Lugt (LE/s)	Lugt (OU/s)	Effekt af teknologi (%)	Faktisk lugt (LE/s)	Faktisk lugt (OU/s)	Produktionsareal (m <sup>2</sup> )
Klimastald	254805	0	8616,0	15078,0	0	8616,0	15078,0	718
Slagtesvin 1	254807	0	9772,0	30014,0	0	9772,0	30014,0	698
Slagtesvin 2	254809	0	4578,0	14061,0	0	4578,0	14061,0	327
Slagtesvin 3	254811	0	5236,0	16082,0	0	5236,0	16082,0	374
<b>Sum</b>			<b>28202</b>	<b>75235</b>		<b>28202</b>	<b>75235</b>	

Nudrift								
Staldafsnit								
	Produktionsid	Antal måneder udegående	Lugt (LE/s)	Lugt (OU/s)	Effekt af teknologi (%)	Faktisk lugt (LE/s)	Faktisk lugt (OU/s)	Produktionsareal (m <sup>2</sup> )
Klimastald	254858	0	8616,0	15078,0	0	8616,0	15078,0	718
Slagtesvin 1	254859	0	9772,0	30014,0	0	9772,0	30014,0	698
Slagtesvin 2	254860	0	4578,0	14061,0	0	4578,0	14061,0	327
Slagtesvin 3	254861	0	5236,0	16082,0	0	5236,0	16082,0	374
<b>Sum</b>			<b>28202</b>	<b>75235</b>		<b>28202</b>	<b>75235</b>	

## Konsekvensvurdering

Husdyrbrugets beliggenhed er i landzone, med fornuftig afstand til både naboer, samlede bebyggelser (kommuneplanlagte boligområder) og byzone.

Det samlede lugtbidrag til omgivelserne er uændret, -svarende til de produktionskvadratmeter der siden 2004 har været i anlægget.

Det kan konstateres at lugtgeneafstand til naboer, samlede bebyggelser og byzoner er overholdt med god margin til alle områdetyper.

Det er ikke ansøgers vurdering af den ansøgte omlægning af godkendelsen fra stiplads- til produktionsareal medfører ændringer i ejendommens drift, der vil få konsekvenser for produktionens lugtudledning.

## Støv og støj – herunder vibrationer og rystelser.

I forbindelse med leverancer af foder, kan der opstå støvgener. Støvpartiklerne vil, grundet deres størrelse, være koncentreret i og omkring ejendommens fodersiloer og foderlade. Der vil således ikke være støvgener fra denne arbejdsgang i lokalområdet. Da ejendommen er beliggende afsides,



med interne grusveje som forbindelse til offentligt vejnet, kan det ikke afvises, at transporter til/fra ejendommen ved ugunstige vejrforhold kan forårsage støvgener hos nærmeste naboer.

Støj kan også forekomme fra ventilationsanlæg, af- og pålæsning af grise, forarbejdning og indtransport af foder, kørsel med landbrugsmaskiner og øvrig transport til og fra ejendommen.

### Tiltag

Transporter til og fra ejendommen vil primært foregå i dagtimer, mens ventilationsstøj må forventes hele døgnet, dog vil ventilationsanlægget generelt kører mindre i aften- og nattetimer grundet lave udendørstemperatur. Da vinduer og døre normalt er lukkede i svinebesætninger, vurderes støjniveauet fra dyrene i stalden at være meget lavt.

Kompressorer til foderanlægget vil køre flere gange i døgnet i forbindelse med udfodring. Faciliteter til udfodring er placeret indendørs, og det vil være usandsynligt at disse vil give anledning til støjgener udenfor ejendommen.

Se nedenstående oversigt: Støv- og støjkloder for placering af disse på bedriften.





## Konsekvensvurdering

Støv fra husdyrbruget som følge af ovenstående aktiviteter vurderes ikke at være væsentlige for omgivelserne. Herved lægges der vægt på, at det åbne land betragtes som landbrugets erhvervsområde, og at omboende til en vis grad må acceptere de gener, som landbrugets aktiviteter medfører.

Støv fra tunge transportere og indtransport af færdigfoder er koncentreret omkring ejendommens bygninger, hvor foder indblæses.

Foder leveres til lagring i siloer og foderlade midt i anlægget. Nabobeboelser på Ollinghedevej er placeret, så transporterne ikke kører tæt forbi deres bolig, og derfor ikke vurderes at give anledning til vibrationer eller rystelser.

Støvgener fra foder opsamles primært af cykloner, men støvpartiklernes størrelse taget i betragtning vil det kun være under helt særlige vejrforhold at de over afstande på 200-300 m skulle kunne give anledning til problemer for nærmeste naboer på Ollinghedevej.

Det er ikke ansøgers vurdering af den ansøgte omlægning af godkendelsen fra stiplads til produktionsareal medfører ændringer i ejendommens drift, der vil få konsekvenser for produktionens støvbidrag til omgivelserne.

Støjkilder som foderanlæg, kompressorer og pumper er alle placeret indendørs og vil på afstande som 200-300 m ikke aflede et støvbidrag til nærmeste naboer på Ollinghedevej.

Støjkilder som eks. ventilatorer har motorer placeret under tagfladen nede i stalden, hvilket dæmper støjen væsentligt. Støvbidraget er meget afhængigt af årstiden og belægningen i stalden på det pågældende tidspunkt. Store grise og varmt vejr øger ventilationsbehovet og ventilatorerne øger i disse perioder hastigheden. For at imødekomme dette er anlægget dimensioneret sådan, at alle ventilatorer kobler trinløst ind, så snart motorerne belastes ud over 'normal' – således kører ingen af dem ved max. belastning hvilket både af hensyn til støj men også energiforbrug vurderes mest hensigtsmæssigt.

Af- og pålæsning af smågrise kan også give anledning til støj fra området omkring læsseramperne foran anlægget. Der er tale om en varighed på ½-1 time, fordelt 2 gange om ugen ved af- og pålæsning af grise.

Nærmeste beboelse målt fra læsserampen er Ollinghedevej 10, Ø for staldene, på en afstand af 190 m. Ejendommen er en landbrugsejendom. På denne afstand og med læhegn mellem stald og beboelse, er det ikke sandsynligt at støj fra af/pålæsning af dyr vil udgøre en væsentlig gene for denne beboelse.

Skulle der således mod forventning indgå berettigede støjklager, kan kommunen efter en nærmere vurdering påbyde husdyrbruget at udføre akkrediterede støjmålinger, samt om nødvendigt påbyde støjdæmpende tiltag, f.eks. i form af støjvolde eller anden placering af støjkilder.

Det er ikke ansøgers vurdering af den ansøgte omlægning af godkendelsen fra stiplads til produktionsareal medfører ændringer i ejendommens drift, der vil få konsekvenser for produktionens støvbidrag til omgivelserne.

## Lys

Produktionen foregår i lukkede stalde, - deraf begrænsede gener fra lys ift. naboejendomme. Ejendommen har belysning på befæstede arealer og pladser som primært anvendes i årets mørke måneder. Der er lys på sydvendte ramper som tændes i forbindelse med ind/udlevering. Orienteringslys på ejendommens gårdsplads og v. indgang til stalde samt maskinhus.

I vintermånederne er lyset i staldene tændt i minimum 8 timer, iht. Husdyrlovens krav.

## Konsekvensvurdering

Produktionen foregår i eksisterende og uændret bygningsramme.





Vurderingerne er primært foretaget ift. nabobeboelser på Ollinghedevej 8, 9 og 11, fordi disse er enkeltbeboelser uden landbrugspligt – ansøger kan supplere at det ift. nærmeste nabo på Ollinghedevej 10 (landbrug) må formodes at lys fra produktionen samt transporter til/fra læsserampen til denne beboelse kan udgøre en påvirkning. I de mørke måneder på året vil lys fra staldene samt udendørsbelysning i forbindelse med af/pålæsning af grise sandsynligvis kunne ses fra ejendommen. Ollinghedevej 10 er dog let skærmet af læhegn og ansøger vurderer, at disse vil reducere den påvirkning, der kan være fra lys, også selvom træerne mangler blade i efterår/vinter.

De fleste aktiviteter, der kræver lys, foregår foran ejendommens bygninger mod syd – nærmeste naboer er afskærmet af læhegn og ansøger anser det for usandsynligt at lys fra produktionen kan genere beboerne på disse ejendomme.

Det er derfor ikke ansøgers vurdering at den ansøgte omlægning af godkendelsen fra stiplads- til produktionsareal medfører ændringer i ejendommens drift, der vil få konsekvenser for produktionsens nuværende lysbidrag til omgivelserne.

Skulle der således mod forventning indgå berettigede klager over lysgener fra produktionen, kan kommunen efter en nærmere vurdering påbyde husdyrbruget at dæmpe ejendommens lyskilder, for eksempel ved at retningsbestemme udendørs lyskilder, så unødige fjernvirkninger undgås.

## **Fluer og skadedyr**

Fluer på ejendommen bekæmpes primært ved at holde en god hygiejne i staldene. Produktionen kører i holddrift, hvor der er god tid til vask, desinficering og udtørring inden indsættelse af nye dyr. Desuden har de mange daglige overbrusninger af gødearealet negativ indflydelse på fluernes levevilkår og formeringsevne.

Besætningen anvender derudover rovfluer i alle stalde som tilsendes på abonnement og udsættes med faste intervaller i staldene. Rovfluerne bekæmper stuefluerne ved at æde larverne. Ejendommen har ingen stalde med dybstrøelse eller lign. områder, hvor fluerne traditionelt set har gode vilkår for at formere sig.

Bekæmpelse af rotter og mus varetages på serviceaftale med godkendt skadedyrsbekæmpelsesvirksomhed, der besøger ejendommen med faste intervaller. Skulle der opstå akut behov, iværksættes bekæmpelsesprogram i overensstemmelse med nyeste retningslinjer fra Institut for Agroøkologi.

## **Konsekvensvurdering**

Der vil i forbindelse med miljøgodkendelsen blive stillet vilkår om bekæmpelse af fluer og skadedyr jævnfør retningslinjerne fra Aarhus Universitet, Institut for Agroøkologi (Skadedyrslaboratoriet). Dette vurderes at være tilstrækkeligt til at sikre en effektiv flue og skadedyrsbekæmpelse på ejendommen.

Skadedyr udgør en kilde til smittespredning i besætningen og vil primært søge ophold i området omkring produktionens foder- og halmoplæg – ejer har derfor iværksat grundige bekæmpelsesprogrammer for at holde skadedyrene væk.

## **Transport**

Transporter forekommer i forbindelse med levering og afhentning af levende og døde dyr. Derudover transporter i forbindelse med husdyrgødning, foder, olie samt almindelige leverancer af forbrugsvarer til driften og dennes ansatte.



## Tiltag

Ejer henviser til god landmandspraksis, og præciserer for ansatte og vognmænd at transport til og fra bedriften skal foregå ved hensynsfuld kørsel, samt at alle aktiviteter på bedriften planlægges, herunder også levering og udkørsel, således omgivelserne påvirkes mindst muligt.

Se nedenstående oversigt over transporter;

Antal	Kapacitet pr. læs	Kommentar til transporten
Smågrise (til)	Traktor	Smågrisene transporteres til ejendommen med traktor og vogn. Grisene køres med ca. 2 transporter pr. uge.  Transporterne foregår på hverdage og i tidsrummet kl. 6.00-18.00
Slagtesvin (fra)	Lastbil	Grisene transporteres på lastvogn til slagteriet med gennemsnitligt 1 læs i ugen.  Transporterne foregår på hverdage og kan forekomme om natten / meget tidligt morgen. Slagteriet afhenter og planlægger transporten – ejer har ingen indflydelse på tidspunkt for afhentning.
Døde dyr	Lastbil	Der afhentes døde dyr fra ejendommen i gennemsnit 2 gange pr. uge.  DAKA afhenter og planlægger transporten – ejer har ingen indflydelse på tidspunktet for afhentning.
Færdigfoder	Lastbil	Færdigfoder leveres af vognmand, som gennemsnit 1-2 leverancer i ugen.  Transporter vil forekomme på hverdage i tidsrummet kl. 6.00-18.00
Gylle	Traktor	Husdyrgødningen transporteres til udbringning på marken.  Udbringningen foregår så vidt muligt i tidsrummet kl. 06.00-22.00 på hverdage.

## Konsekvensvurdering

Ansøger har ovenfor beskrevet transporterne til ejendommen. Den ansøgte omlægning fra stiplads- til produktionsareal forventes ikke at aflede væsentlige ændringer i trafikken til/fra ejendommen.

Døde grise lægges til afhentning på dertil indrettet plads ved læhegn nord for maskinhus.

Mængden af foder samt husdyrgødning til/fra ejendommen er uændret.

Transport med husdyrgødning og foder er den primære del af det samlede antal tunge transporter. Antallet og typerne af transporter til og fra husdyrbruget er uændret og forventes ikke påvirket af den ansøgte omlægning af godkendelsen fra stiplads- til produktionsareal.

## Spildevand

**Sanitært spildevand** – der er ingen bad- eller toiletfaciliteter i forbindelse med stalden.

**Processpildevand** - Spildevandet fra produktionen består af rengøringsvand og drikkevandsspild fra staldanlægget. Rengøringsvand vand ledes til fortank. Drikkevandsspild er inkluderet i normproduktionen af gylle. Rengøringsvandet fra vask af stalde ledes i gyllekanalerne.

**Vaskeplads** – Der er ingen vaskeplads eller vask af maskiner på ejendommen. Markdrift føres fra Arnborgvej 21.

**Overfladevand** - Køreveje er grusbelagte, og der ledes ikke vand til dræn og vandløb herfra.

**Tagvand** - Tagvandet fra driftsbygninger (slagtesvin 1 og 2) ledes til forsinkelsesbassin syd for bygningerne. Fra klimastald ledes til drænen i mark – ejendommens øvrige bygninger afledes ud over jord (ingen tagrender).

Se nedenstående oversigt: Afløbsforhold.



## Konsekvensvurdering

Produktionen foregår i eksisterende og uændret bygningsramme uden ændringer.

Alle stalde er opført i hht. gældende lov og afledning af husspildevand, tagvand fra driftsbygninger og overfladevand via faskiner til drænen er ikke omfattet af denne godkendelse, men kræver særskilt tilladelse.

Herning Kommune har i forbindelse med tidligere godkendelser af bygningsmassen vurderet og godkendt afledningsforholdene.

Afløbsforholdene på ejendommen er uændrede og forventes ikke påvirket af den ansøgte omlægning af godkendelsen fra stiplads- til produktionsareal.

## Husdyrgødning og foder

For beskrivelse af risici henvises til Beredskabsplanbilag 6.

## Opbevaring af foder

Produktionen anvender færdigfoder, der lagres i 5 udendørs siloer.



## Opbevaringskapacitet

Udover husdyrgødning samt vand fra produktionen tilledes vand fra befæstede arealer. Husdyrgødningen opbevares i fortank, gyllebeholdere og i kanaler under stald, den samlede opbevaringskapacitet på ejendommen svarer til > 5.188 m<sup>3</sup>.

## Tiltag

Ejendommens gyllebeholdere har flydelag i form af halm.

Ansøger forpligter sig via gødningsplanlægningen til at opretholde tilstrækkelig opbevaringskapacitet for husdyrgødning jf. Husdyrgødningsbekendtgørelsens § 11 og 12. Dette forhold kan på tilsyn kræves dokumenteret. Dette vurderes at være tilstrækkeligt til at sikre at produktionen til stadighed har rådighed over den nødvendige kapacitet.

## Konsekvensvurdering

Foderet lagres i udendørs siloer.

Der forudsættes rutiner omkring god staldhygiejne, fjernelse af affald og gødningsrester at forebygge skadedyrsangreb.

Det er ansøgers vurdering at de bestående vilkår til driften kan opretholdes uden ændringer. Således fastholdt v. vilkår til skadedyrsbekæmpelse og renholdelse af udenoms arealer v. siloer og i foderlader, vurderer ansøger at der er en vedholdende fokus på en kontinuert og forsvarlig indsats mod skadedyr.

Ansøger forpligter sig via gødningsplanlægningen til at opretholde tilstrækkelig opbevaringskapacitet for husdyrgødning jf. Husdyrgødningsbekendtgørelsens § 11 og 12.

Dette forhold kan på tilsyn kræves dokumenteret. Dette vurderes at være tilstrækkeligt til at sikre at produktionen til stadighed har rådighed over den nødvendige kapacitet.

## Affald

Affald fra husdyrbruget kan typisk inddeles i følgende affaldsfraktioner;

- Dagrenovation
- Genbrugeligt affald (pap, papir, jern, rengjort glas, metal, plastsække, paller etc.)
- Farligt affald (lysstofrør, pærer, spraydåser, batterier etc.)
- Klinisk risikoaffald og medicinrester (skalpeller, kanyler, medicinrester etc.)
- Døde dyr
- Forbrændingseget affald (papirsække, emballage etc)
- Deponeringseget affald

Forbrændingseget affald fra produktionen opbevares i container indtil afhentning af godkendt renovatør. Plast bortskaffes som forbrændingseget, der er dog kun en mindre mængde plast på ejendommen, da der kun anvendes, sækkevarer mv. i meget begrænset omfang.

Ikke forbrændingseget affald opbevares på Arnborgvej 21 og bortskaffes af Marius Pedersen.

Klinisk risikoaffald opbevares i besætningsområdet i brudsikker og tæt emballage indtil afhentning af godkendt renovatør v. Marius Pedersen, samlet fra Arnborgvej 21.

Farligt affald sorteres og opbevares indendørs indtil bortskaffelse.

Der opbevares ikke spildolie, farligt affald mv. på ejendommen. Disse arbejdsgange føres fra Arnborgvej 21.

Døde dyr afhentes af DAKA fra dertil indrettet plads ved læhegn nord for maskinhus.



## Konsekvensvurdering

Der vil i forbindelse med miljøgodkendelsen blive stillet vilkår til produktionens håndtering og opbevaring af affald. Vilkåret vil blive kontrolleret ved tilsynsbesøg på ejendommen, hvor man også løbende har en dialog om forbedringer og nye tiltag på området.

Det er ansøgers vurdering at ovenstående er tilstrækkeligt for at sikre en vedholdende fokus på affaldsproduktionen og dennes håndtering.

## Ammoniakemission

Samlet BAT beregning			
	Stalde	Lagre	Total
Samlet BAT krav (kg NH <sub>3</sub> -N /år)	3620	483	4102
Faktisk emission (kg NH <sub>3</sub> -N /år)	3620	483	4102
Forskel (kg NH <sub>3</sub> -N /år)	-	-	0
Vejledende BAT Overholdt?	-	-	Ja

### Samlet resultat af ammoniakberegninger

Samlet emission: **4102,5** (kg NH<sub>3</sub>-N/år)

Meremission (8 års-drift): **0,0** (kg NH<sub>3</sub>-N/år)

Meremission (nudrift): **0,0** (kg NH<sub>3</sub>-N/år)

## Virkemidler til ammoniakreduktion anvendt i ansøgt drift

- Staldanlæg: Klimastaldens gulve er etableret med delvist fast gulv – der er BAT-teknologi for gulvtyper, herved reduceret emission.

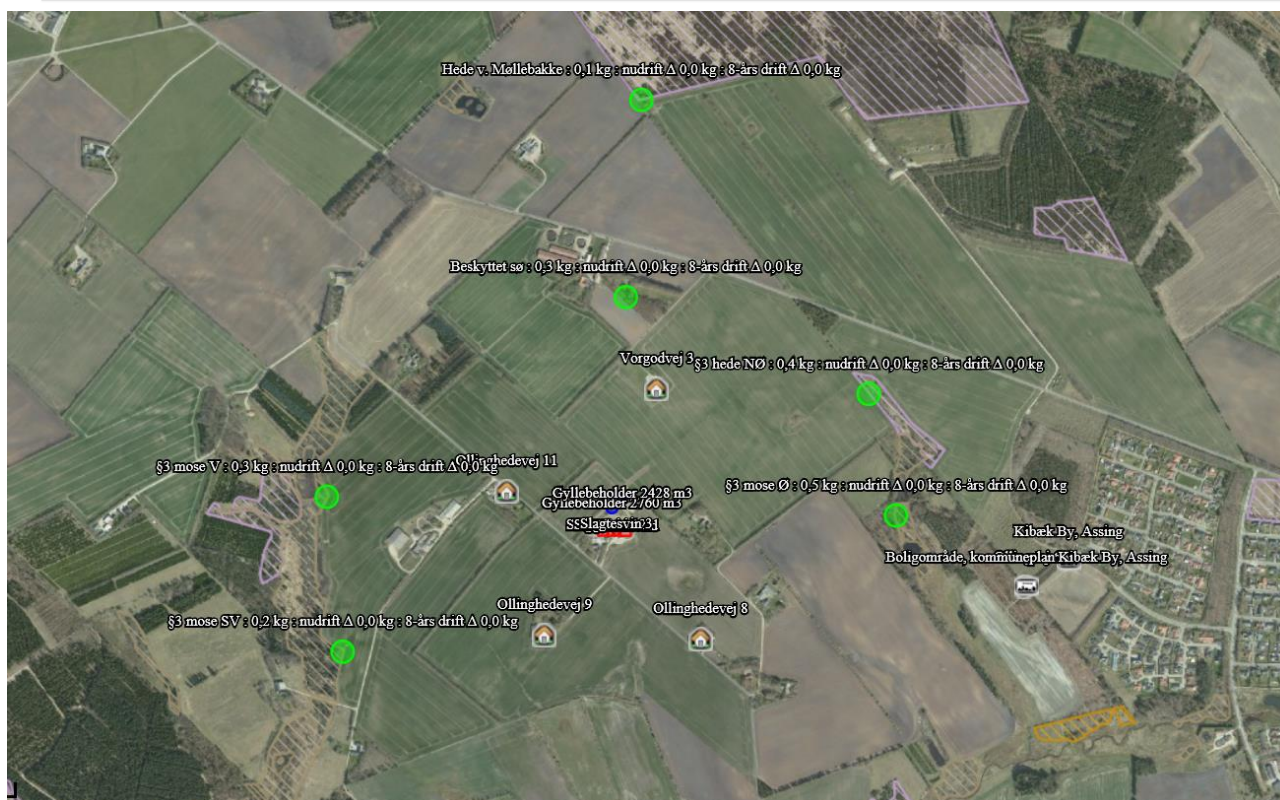
## Konsekvensvurdering

Husdyrgodkendelseslovens krav til opfyldelse af BAT er opfyldt- alle stalde er inddateret med oplysning om at BAT er "Eksisterende staldafsnit".



## Påvirkning af natur

Navn:	Kategori:	Opretter:	Kumulation:	Ruhed natur:	Merdeposition (kg N/ha/år):		Totaldeposition (kg N/ha/år):
					8-års drift	Nudrift:	
Overdrev v. Bjørslev Plantage	Kategori 2	Ansøger	0	Bn	0,0	0,0	0,0
Beskyttet sø	Kategori 3	Ansøger	0	V	0,0	0,0	0,3
Hede v. Møllebakke	Kategori 2	Ansøger	0	Bn	0,0	0,0	0,1
Tør Hede (4030)	Kategori 1	Ansøger	0	Bn	0,0	0,0	0,0
Surt overdrev (6230)	Kategori 1	Ansøger	0	Bn	0,0	0,0	0,0
§3 mose SV	Kategori 3	Ansøger	0	Mk	0,0	0,0	0,2
§3 mose V	Kategori 3	Ansøger	0	Mk	0,0	0,0	0,3
§3 hede NØ	Kategori 3	Ansøger	0	Bn	0,0	0,0	0,4
§3 mose Ø	Kategori 3	Ansøger	0	Mk	0,0	0,0	0,5





## Konsekvensvurdering

### KATEGORI 1

#### **Tør Hede (6230) v. Vorgod Å**

Der skal jf. bilag 3 vurderes på totaldeponeringen til naturtypen, kravet til den ansøgte udvidelse er en maksimal deponering til naturområdet på 0,7-0,4-0,2 kg NH<sub>3</sub>-N pr ha pr år afhængig af antallet af andre husdyrbrug der med deres produktion bidrager til afsætningen i samme naturpunkt. Besætningen deponerer i uændret drift 0,0 kg NH<sub>3</sub>-N pr ha pr år.

Det ansøgte og uændrede husdyrbrug opfylder uanset kumulative betragtninger kravet til deponering på kategori 1 naturen.

#### **Surt overdrev (6230) v. Skjern Å**

Der skal jf. bilag 3 vurderes på totaldeponeringen til naturtypen, kravet til den ansøgte udvidelse er en maksimal deponering til naturområdet på 0,7-0,4-0,2 kg NH<sub>3</sub>-N pr ha pr år afhængig af antallet af andre husdyrbrug der med deres produktion bidrager til afsætningen i samme naturpunkt. Besætningen deponerer i uændret drift 0,0 kg NH<sub>3</sub>-N pr ha pr år.

Det ansøgte og uændrede husdyrbrug opfylder uanset kumulative betragtninger kravet til deponering på kategori 1 naturen.

### KATEGORI 2

#### **§3 hede v. Møllebakke**

Naturtypen kræver ikke kumulativ vurdering.

§3 hede N for ejendommen på en afstand af ca. 1000 m. Der skal jf. bilag 3 vurderes på totaldeponeringen til naturtypen, kravet til det ansøgte er en maksimal deponering til naturområdet på 1,0 kg NH<sub>3</sub>-N pr ha pr år. Besætningen deponerer i uændret drift 0,1 kg NH<sub>3</sub>-N pr. ha pr år. Den ansøgte drift opfylder således kravet til deponering på kategori 2 naturen.

#### **§3 overdrev v. Bjørslev Plantage**

Naturtypen kræver ikke kumulativ vurdering.

§3 overdrev SV for ejendommen på en afstand af ca. 3000 m. Der skal jf. bilag 3 vurderes på totaldeponeringen til naturtypen, kravet til det ansøgte er en maksimal deponering til naturområdet på 1,0 kg NH<sub>3</sub>-N pr ha pr år. Besætningen deponerer i uændret drift 0,0 kg NH<sub>3</sub>-N pr. ha pr år. Den ansøgte drift opfylder således kravet til deponering på kategori 2 naturen.

### KATEGORI 3

Naturtypen kræver ikke kumulativ vurdering.

#### **§3 mose SV**

Moseområde SV for ejendommen på en afstand af ca. 750 m. Der skal jf. bilag 3 laves en konkret vurdering af merdeponeringen til naturtypen, såfremt denne ligger over 1,0 kg NH<sub>3</sub>-N pr. ha pr. år.



Besætningen mer-deponerer i uændret drift 0,0 kg NH<sub>3</sub>-N pr. ha pr år. Merdeponeringen beregnes som en forskel mellem ansøgt drift og 8. års driften – sidste ændring i bygningsmassen var 2004 og således udenfor 8 års perioden.

Den eksisterende og uændrede drift opfylder således kravet til deponering på kategori 3 naturen, uden der laves yderligere vurderinger af påvirkningen fra det konkrete projekt.

### **§3 mose V**

Moseområde V for ejendommen på en afstand af ca. 740 m. Der skal jf. bilag 3 laves en konkret vurdering af merdeponeringen til naturtypen, såfremt denne ligger over 1,0 kg NH<sub>3</sub>-N pr. ha pr. år. Besætningen mer-deponerer i uændret drift 0,0 kg NH<sub>3</sub>-N pr. ha pr år. Merdeponeringen beregnes som en forskel mellem ansøgt drift og 8. års driften – sidste ændring i bygningsmassen var 2004 og således udenfor 8 års perioden.

Den eksisterende og uændrede drift opfylder således kravet til deponering på kategori 3 naturen, uden der laves yderligere vurderinger af påvirkningen fra det konkrete projekt.

### **§3 hede NØ**

Hedeområde NØ for ejendommen på en afstand af ca. 700 m. Der skal jf. bilag 3 laves en konkret vurdering af merdeponeringen til naturtypen, såfremt denne ligger over 1,0 kg NH<sub>3</sub>-N pr. ha pr. år. Besætningen mer-deponerer i uændret drift 0,0 kg NH<sub>3</sub>-N pr. ha pr år. Merdeponeringen beregnes som en forskel mellem ansøgt drift og 8. års driften – sidste ændring i bygningsmassen var 2004 og således udenfor 8 års perioden.

Den eksisterende og uændrede drift opfylder således kravet til deponering på kategori 3 naturen, uden der laves yderligere vurderinger af påvirkningen fra det konkrete projekt.

### **§3 mose Ø**

Moseområde Ø for ejendommen på en afstand af ca. 700 m. Der skal jf. bilag 3 laves en konkret vurdering af merdeponeringen til naturtypen, såfremt denne ligger over 1,0 kg NH<sub>3</sub>-N pr. ha pr. år. Besætningen mer-deponerer i uændret drift 0,0 kg NH<sub>3</sub>-N pr. ha pr år. Merdeponeringen beregnes som en forskel mellem ansøgt drift og 8. års driften – sidste ændring i bygningsmassen var 2004 og således udenfor 8 års perioden.

Den eksisterende og uændrede drift opfylder således kravet til deponering på kategori 3 naturen, uden der laves yderligere vurderinger af påvirkningen fra det konkrete projekt.

### **Beskyttet sø**

Beskyttet sø N for ejendommen på en afstand af ca. 520 m. Der skal jf. bilag 3 laves en konkret vurdering af merdeponeringen til naturtypen, såfremt denne ligger over 1,0 kg NH<sub>3</sub>-N pr. ha pr. år. Besætningen mer-deponerer i uændret drift 0,0 kg NH<sub>3</sub>-N pr. ha pr år. Merdeponeringen beregnes som en forskel mellem ansøgt drift og 8. års driften – sidste ændring i bygningsmassen var 2004 og således udenfor 8 års perioden.



Den eksisterende og uændrede drift opfylder således kravet til deponering på kategori 3 naturen, uden der laves yderligere vurderinger af påvirkningen fra det konkrete projekt.





## BAT

### Beregnet BAT-emissionsgrænse ammoniak:

Samlet BAT beregning  			
	Stalde	Lagre	Total
Samlet BAT krav (kg NH <sub>3</sub> -N /år)	3620	483	4102
Faktisk emission (kg NH <sub>3</sub> -N /år)	3620	483	4102
Forskel (kg NH <sub>3</sub> -N /år)	-	-	0
Vejledende BAT Overholdt?	-	-	Ja

Den beregnede BAT-emissionsgrænse er således opfyldt.

I forbindelse med behandling af denne miljøgodkendelse, er der foretaget en vurdering af anvendte virkemidler til begrænsning af skadelig miljøpåvirkning:

#### Bedst tilgængelige staldteknologi:

Klimastalden fra 2004 er indrettet med delvis fast bund – 25-49% fast gulv, der er BAT-gulve for smågrisestalde.

Ejendommens stipladser til slagtesvin er etableret på drænet gulv + spalter, hvoraf en del er over-støbte.

#### BAT – management:

I henhold til BREFF- dokumentet er det BAT at træne og uddanne medarbejdere, registrere og søge at minimere ressourceforbruget i produktionen, at minimere affaldsmængder og have fastlagte rutiner omkring sortering og bortskaffelse samt løbende at opdatere og udvikle en Beredskabsplan til brug ved ulykker eller utilsigtede hændelser med risiko for ansatte og omgivende miljø.

Husdyrbruget håndterer management på følgende måde;

- Bedriftens medarbejdere oplæres løbende.
- Medarbejderne er orienteret om at ejendommen er miljøgodkendt og hvilket ansvar der dermed følger.
- I driftsregnskabet registreres ressourceforbruget af energi, vand og foder.
- Rengøring i og omkring bygninger foretages jævnligt med henblik på at minimere risikoen for lugt og for at sikre der ikke opstår uhygiejniske forhold.
- I forbindelse med indretningen af produktionsanlægget er der fokus på, at indretningen tager hensyn til en rationel drift, af hensyn til ressourceforbruget i driften og de daglige arbejds gange.
- Ud fra et proportionalitetshensyn er der fokus på hvilke staldsystemer der er bedst anvendelige i relation til miljø, arbejdsforbrug og dyrevelfærd for at fremtidssikre virksomheden.
- Der er udarbejdet Beredskabsplan.
- Danish Crown's "Code of practice" er indført. Heri indgår afsnit om bortskaffelse af døde dyr, miljøbeskyttelse og etiske regler for svineproduktion.
- Der iværksættes et reparations- og vedligeholdelsesprogram for at sikre, at bygninger og udstyr er driftsklar.
- Der er faste rutiner i forhold til bortskaffelse af bedriftens affald.



## BAT – foderstrategi:

I henhold til BREF-dokumentet er det BAT at sikre effektiv fodring gennem sammensætning af foderet og løbende kontrol, således det over den samlede vækstperiode tilpasses dyrenes behov. Husdyrbruget håndterer foderet på følgende måde;

- Der anvendes flerfaset fodring og tilsættes fytase i relevante blandinger.
- Foderproduktion og indkøb sker på grundlag af en samlet foderplan for vækstperioden.
- Der udarbejdes foderplaner med anvendelse af nyeste viden indenfor svinefodring. Herved optimeres fodringen så unødigt spild af råvarer undgås.
- Der er faste aftaler omkring levering af råvarer.
- Foderanlæg justeres jævnlige, således tilpasses udfodret mængde løbende til dyrets vækst og behov.

## BAT-vand og energi

I henhold til BREF-dokumentet er det BAT at registrere vandforbruget gennem måling og ved detektering/reparation af lækager.

Husdyrbruget håndterer vand og energi som følger:

Vand

- Vandforbruget registreres i regnskabet.
- Lækager findes og repareres hurtigst muligt.
- Defekte drikkepipler udskiftes eller afkalkes.
- Der er monteret vandmålere på staldanlægget for at kontrollere forbruget og optimere på vandforsyningen.
- Drikkevandsinstallationer rengøres og efterses jævnlige for at undgå spild.
- I forbindelse med rengøring iblodsættes staldene for at reducere vaskevandsforbruget.
- Der udføres regelmæssig kalibrering af drikkevandsventiler for at undgå spild.
- Drikkepipler monteres over krybber for at undgå spild.
- Der er etableret overbrusning i stalden. Overbrusningen virker som temperaturregulering for dyrene og fordi der bruses med koldt vand, vil rumtemperaturen samtidig falde. Herved mindskes ammoniakfordampningen fra kanaler og overflader. Samtidig styres dyrenes gødeadfærd til de områder hvor stibunden er køling og fugtig, - disse arealer placeres mest hensigtsmæssigt på drænet stibund (spaltearealer).

Energi

- Ejendommen har belysning på befæstede arealer og pladser som primært anvendes i årets mørke måneder.
- Der er lys på alle udleveringsramper.
- I vintermånederne er lyset i staldene tændt i minimum 8 timer, jf. Husdyrloven.
- Multistep er installeret på alle staldafsnit.
- Ventilationsanlægget tilses dagligt for driftsforstyrrelser.
- Anlægget justeres min. 2 gange årligt til hhv. sommer/vinterindstillinger for at modvirke unødigt energiforbrug.

## BAT- opbevaringsanlæg

Et husdyrbrug bør begrænse forureningen ved at gøre brug af bedste tilgængelige teknik til at nedbringe eventuelle miljøpåvirkninger og gener fra blandt andet gødningsopbevaringsanlæg.

Husdyrbruget håndterer opbevaring af husdyrgødning som følger:

- Ejendommens gyllebeholdere har flydelag i form af halm.
- Beholderne kan modstå mekaniske, termiske samt kemiske påvirkninger.



- Beholdernes bund og vægge er tætte og beskyttede mod tæring.
- Lageret tømmes regelmæssigt af hensyn til eftersyn og vedligeholdelse.
- Gyllen omrøres kun i forbindelse med tømning eller overpumpning til vogn.
- Tankene er tilmeldt de lovpligtige regelmæssige eftersyn, hvilket betyder at tankene hvert 10. år bliver kontrolleret for, om der skulle være tegn på begyndende utætheder.

## **Ophør**

Der er tale om en kontinuert drift i anlægget, - kun afbrudt af få dages vask og desinfektion fordelt jævnt gennem de enkelte sektioner over hele cyklus. Perioder med vask og desinfektion giver ikke anledning til væsentlige afvigelser i driften som vil kunne registreres i lokalområdet.

Ved ophør af produktion på ejendommen afsættes alle dyr til slagteri, DAKA eller levebrug. Stalde samt opbevaringsanlæg tømmes for husdyrgødning, der udspreddes på udbringningsarealerne eller afsættes.

Olie- og kemikalieoplag destrueres eller afhændes til kommunens affaldsordning. Fast affald afhentes til autoriseret destruktion eller afhændes via kommunens affaldsordning eller genbrugspladser. Medicinsk affald afleveres til destruktion. Foder- og kornsiloer tømmes og rengøres. Staldene rengøres og desinficeres efter tømning for dyr.

## **Befolkningen og menneskers sundhed.**

Der er i materialet anført beskrivelser og beregninger af støj, støv og lugt. Således er det påvist at man i en radius omkring anlægget må forvente visse gener forbundet med enten luftkvalitet eller støj fra ejendommen. Ingen af de beskrevne fokusområder giver anledning til en belastning der ligger ud over de ved lov fastsatte grænseværdier eller geneafstande for produktioner af denne type.

Der er i forbindelse med sagens behandling stillet vilkår til en kontinuert overvågning af besættningens belastning i lokalområdet via de kommunale tilsyn i besætningen. Skulle der imod forventning konstateres gener hos naboer og i lokalområdet, er der fastsat vilkår til dokumentation af genernes omfang og retningslinjer for problemløsning.

Det er derfor ikke ansøgers opfattelse at de beskrevne arbejdsfunktioner og den heraf afledte virkning vil give anledning til en påvirkning som kan have konsekvenser for sundheden hos omkringboende.

## **Biologisk mangfoldighed med særlig vægt på kat 1- og 2 natur samt bilag 4 arter.**

Der er udført beregninger af ammoniakdepositionen til naturtyper beliggende indenfor 8,5 km fra ejendommen. Der findes ikke arealer med særlig værdifuld natur, som er beskyttet efter KAT 1 eller KAT 2 i husdyrbrugloven inden for en afstand af 1000 m fra anlægget. Der er udført beregninger til alle områder og jf. disse vurderes, at udvidelsen ikke har væsentlig påvirkning på særligt værdifulde naturtyper.

Ingen af ejendommens bygninger ligger i Natura 2000-område.

Nærmeste habitatområde er området omkring Vorgod Å ca. 7 km SV og Skjern Å ca. 8,5 km SØ for produktionsanlægget.

Det er vurderet ud fra ammoniakdepositions-beregninger til Natura 2000-området, at nedfald der skyldes emission fra husdyrproduktionen, ikke er til skade for de beskyttede områder. Det er vurderet, at produktionen hverken i sig selv eller i kumulation med andre påvirkninger og bidrag fra andre produktioner har skadevirkning på Natura 2000-områderne eller de naturtyper og arter, der



forekommer i de internationale naturbeskyttelsesområder, herunder udpegningsgrundlaget for Natura 2000-områderne.

Flere af arterne, som er opført på EU-habitatdirektivets bilag IV (strengt beskyttede arter), er observeret i Herning Kommune, men er ikke registreret i umiddelbar nærhed af Ollinghedevej. Det kan dog ikke udelukkes, at de findes.

Ansøger vurderer med baggrund i oplysninger om den ansøgte drift, at projektet ikke medfører ændringer af naturområder, der påvirker bilag IV-arter eller deres levesteder.

### ***Jordarealer, jordbund, vand, luft og klima.***

Forureningen af vand, luft og jord påvirker menneskers helbred og skader naturen. Hvor farlig forureningen er, afhænger både af hvilke stoffer, og hvor store mængder, der er tale om.

Luftforureningen i Danmark typisk kommer fra køretøjer, skibe, fritidsfartøjer brændeovne, fra erhvervsvirksomheder og fra energiproduktion. I Danmark får vi også skadelige stoffer blæst ind over grænserne.

Jordforurening stammer fra virksomheder og industri, som gennem tiden har brugt mange kemikalier. Utætte tanke eller ødelagte kloakledninger kan også være skyld i, at olie og kemikalier har forurennet jorden.

Der er i materialet anført beskrivelser og beregninger af ammoniakudledning, næringsstofudledning målt af dyr samt bedriftens samlede produktion af næringsstof til udbringning på tilknyttede arealer. Besætningens samlede udledning af ammoniak er beskrevet og beregnet jf. Vejledende emissionsgrænseværdier der er opnåelige ved anvendelse af den bedste tilgængelige teknik i besætningen.

Den faste del af næringsstofferne som ligger bundet i husdyrgødningen, håndteres og fordeles i hht. bedriftens mark- og gødningsplan. Planen udarbejdes af eksperter på området og indsendes hvert år til kontrol og godkendelse i Plantedirektoratet. Arealer og gødningsfordeling er ikke længere en del af husdyrgodkendelsen for bedriften og er derfor heller ikke kommenteret yderligere i materialet.

Ingen af de beskrevne fokusområder giver anledning til en belastning der ligger ud over de ved lov fastsatte grænseværdier for produktioner af denne type.

Det er derfor ikke ansøgers opfattelse at de beskrevne arbejdsfunktioner og den heraf afledte virkning vil give anledning til en påvirkning som kan have konsekvenser for vand, luft eller klima omkring produktionen.

### ***Materielle goder, kulturarv og landskab.***

Anlægget er beliggende i et landbrugslandskab med spredtliggende gårde. Landskabet er åbent med læhegn langs markerne.

Ejendommen ligger i et område, som i henhold til kortlægningen i Danmarks Miljøportal ikke er omfattet af fredninger eller bygge- og beskyttelseslinjer.

I henhold til kommuneplanen er området ikke udpeget som skovrejsningsområde, værdifuldt eller uforstyrret landskab, særlig natur, eller omfattet af geologiske, økologiske, eller kulturhistoriske udpegninger. Ejendommen ligger i et område, der i kommuneplanen er udpeget til jordbrugsformål, som i henhold til kommuneplanens retningslinjer, hovedsageligt skal anvendes til jordbrugserhverv.



Der godkendes et husdyrbrug i eksisterende ramme og uændret drift. Aktiviteterne er samlet, hvor man kan få optimal udnyttelse af staldanlæg samt faciliteter til foderopbevaring, -forarbejdning, ud-fodring samt lagre til husdyrgødning. Eksisterende læhegn og beplantning skærmer staldbygningerne i landskabet.

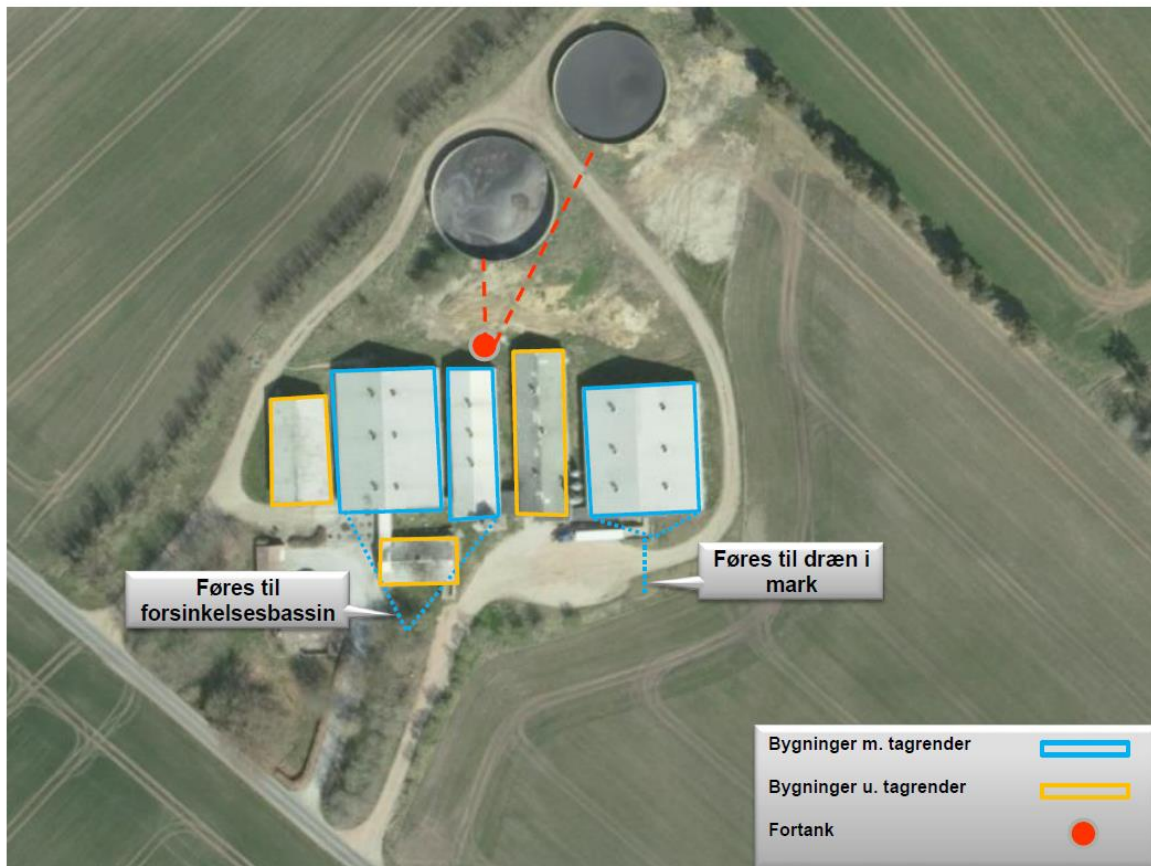
Ansøger vurderer, at den aktuelle placering af det eksisterende ikke forringer de landskabelige, kulturhistoriske, rekreative samt natur- og miljømæssige værdier i området.

## Bilag 2: Oversigt over produktionsarealet



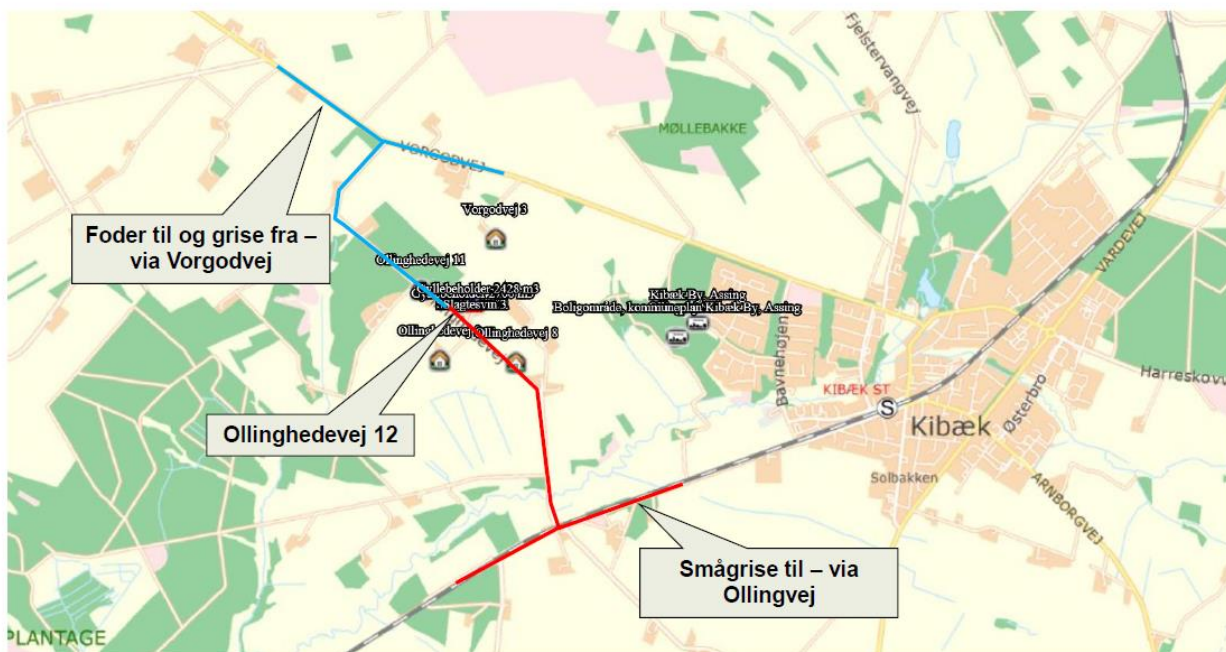
**SvineRådgivningen**

### Bilag 3: Afløbsplan



**SvineRådgivningen**

## Bilag 4: Interne transportveje

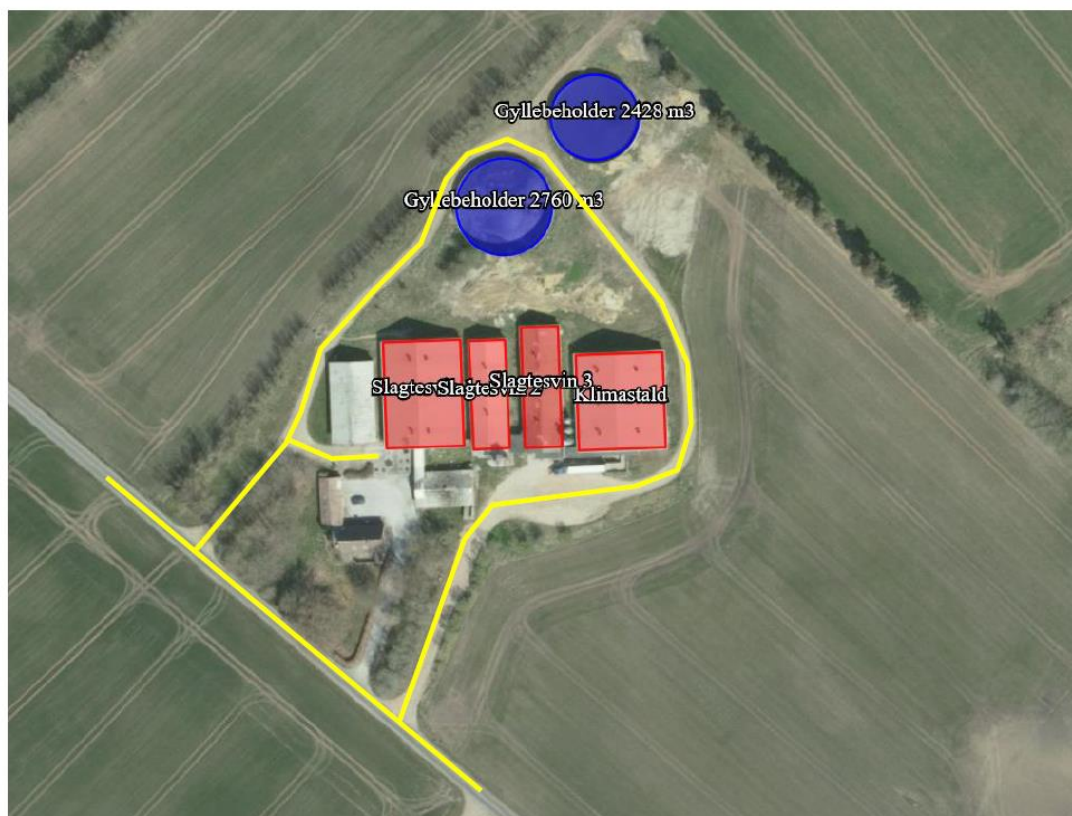


### Ollinghedevej 12 Til- og frakørsel

**SvineRådgivningen**



## Bilag 5: Interne transportveje



Ollinghedevej 12  
Interne transportveje

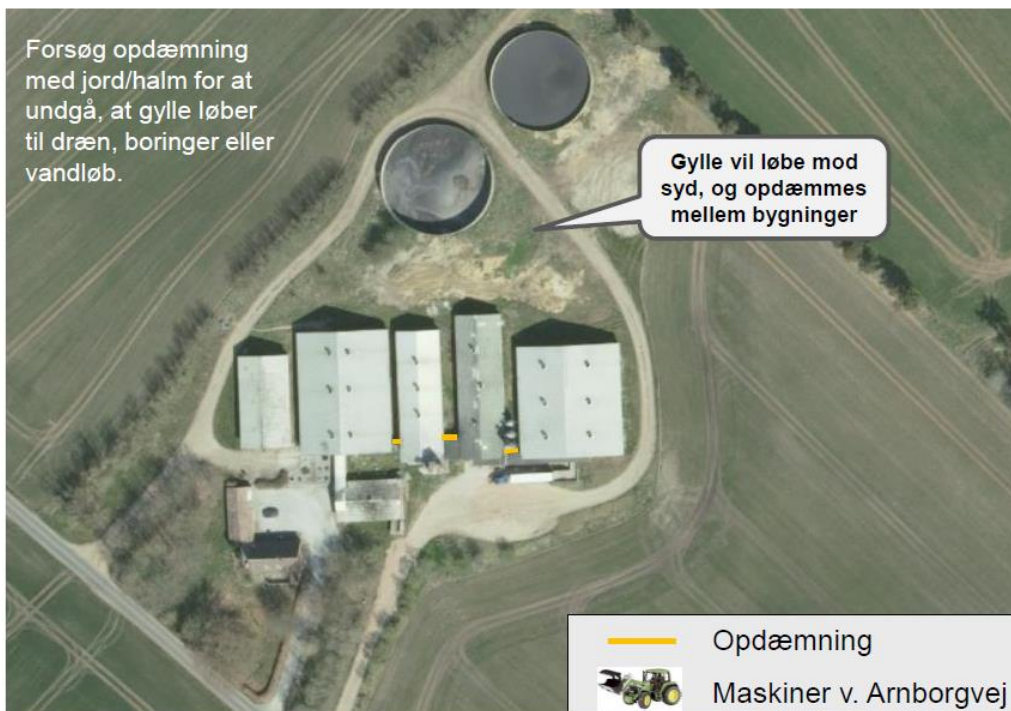


# BEREDSKABSPLAN FOR OLLINGHEDEVEJ 12 6933 KIBÆK

UDARBEJDET AF: SVINERÅDGIVNINGEN, BIRK CENTERPARK 24, 7400 HERNING  
I SAMARBEJDE MED EJER: NØRRE MOESGAARD, ARNBORGVEJ 21, 6933 KIBÆK

**SvineRådgivningen**

# Overløb af gylle

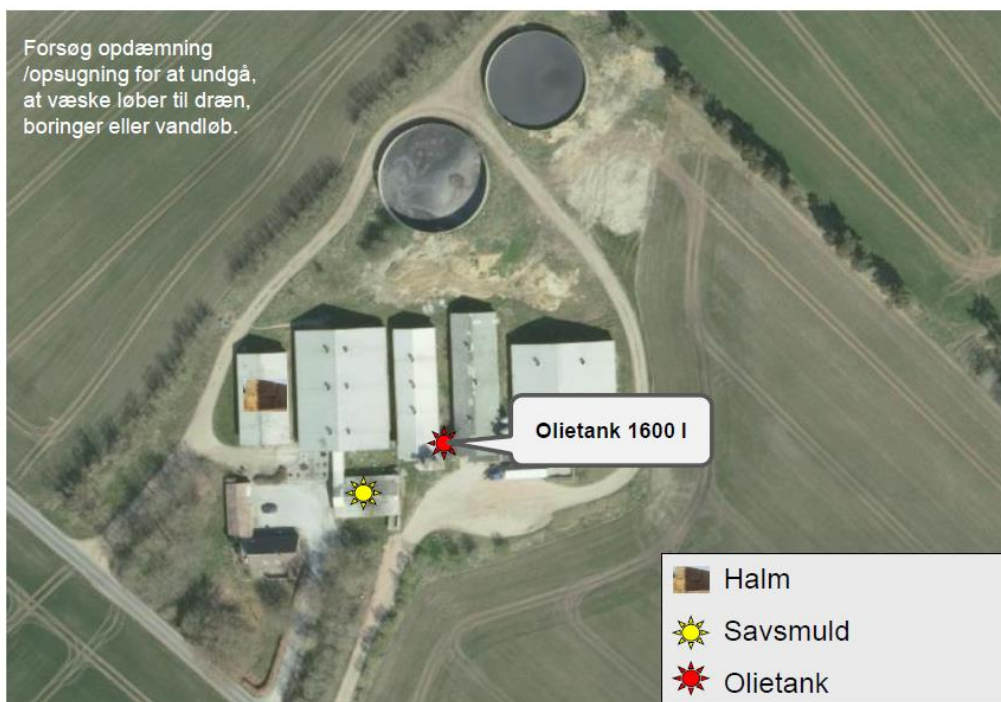


Ved større overløb af gylle eller brud på tank – ring 112 – oplys:

- Navn, adresse og tlf-nummer der ringes fra
- Hvad der er sket og hvor meget der er løbet ud
- Om der er risiko for forurening af vandløb, eller drikkevandsboring

**SvineRådgivningen**

# Kemikalie- og oliespild



Ved større overløb af kemikalier og olie – ring 112 – oplys:

- Navn, adresse og tlf-nummer der ringes fra
- Hvad der er sket, hvad og hvor meget der er løbet ud
- Om der er risiko for forurening af vandløb drikkevand

**SvineRådgivningen**

# Stophaner / Hovedafbrydere



**SvineRådgivningen**



# Strømsvigt

Vurder om dyr vil lide under træk fra nødopluk eller varme:

Tjek alle stalde og se, om nødoplukket er åben.

Begræns trækgener og varmeudvikling (overbrusning).

Kontroller at der ikke sker forurening som følge af manglende strøm til pumper ol.

Ved strømsvigt på over ca. 2 timer, ring til Eniig og forhør om varigheden af udfaldet. Telefon nr. 70151560

**SvineRådgivningen**



## Bilag 7: Energigennemgang



Nr Moesgård A/S  
Arnborgvej 21  
6933 Kibæk  
Att Hans Pedersen

Silkeborg den 09-03-2020

### Energiscreeningsrapport, Ollinghedevej 12, 6933 Kibæk

Nr. Moesgård har i forbindelse med ønske om reduktion af energiforbruget og omkostningerne hertil ønsket en gennemgang af energieffektiviteten på de ejendomme der drives med svineproduktion.

Det overordnede mål for gennemgangen og nærværende rapport er, at give et samlet overblik over anvendelse af energi på de enkelte ejendomme, samt en kortlægning af eventuelle muligheder for at reducere omkostningerne til energi.

Analysen af energiforbruget er foretaget med baggrund af den aktuelle produktion på ejendommen, bygninger og tekniske anlægs alder og energiforbruget. Elforbruget er udlæst via datahubben som timeværdier, energiforbruget til opvarmning er ansat ud fra normtal eller oplyst forbrug. Energiforbrug er opgjort i kalenderåret 2019.

#### Identificerede reduktion af forbrug og omkostninger til energi.

Elforbruget er udlæst via datahubben og er i nærværende rapport opgjort for perioden 1.dec 2019 til den 1.marts 2020. Ejendommen har tidligere været udlejet, pr 1.dec har Nr. Moesgård nået den fulde produktionskapacitet på ejendommen.

#### Produktion på ejendommen:

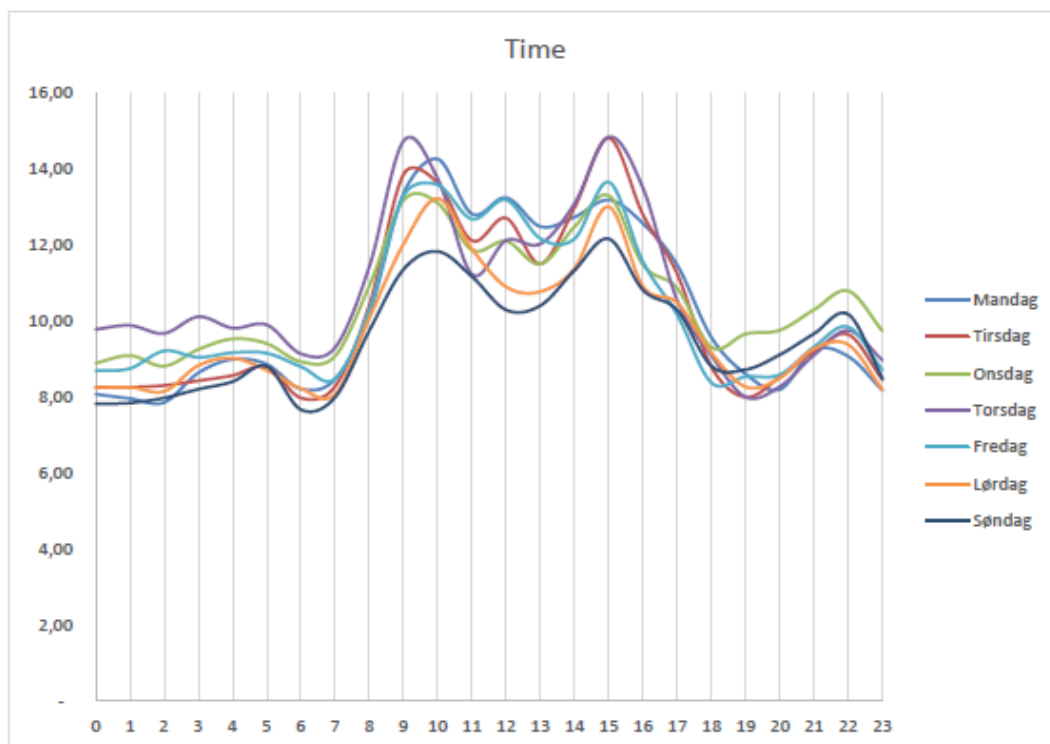
På ejendommen er svineproduktion på ca 6.000 grise (7-107 kg). Staldene til smågrise er opført i 2004, og slagtesvinestalde tidligere.

Der er gulvvarme i klimastalden, ellers inden opvarmning i stalde. Opvarmning i stalde sker med olieforbrænding, hvor det årlige forbrug endnu ikke er kendt.

#### Energiforbrug på ejendommen:

Det samlede el forbrug på ejendommen i de 3 mdr, hvor produktionskapaciteten har været fuld udnyttet er på 22.294 kWh, hvilket svare til et anslået årsforbrug på ca 90.000 kWh.

Gennemsnitlig effektforbrug fordelt over døgnet, på baggrund af en 3 mdr's periode



Forbrugskurver er meget typisk for svineproduktion. El-forbruget stiger er det formentlig et udtryk for at der fodres og grisene er i aktivitet.





Staldsektioner med flere trinløse ventilator er ikke den meste energieffektive ventilationsmetode. Udskiftning til EC-motorer medfører en besparelse i størrelsesorden ca 2.000 kWh pr ventilator (regulerbar) der udskiftes. Udskiftningen kan evt foretages i når ekst ventiltion er nedslidt.

Opvarmningen af stalde foretages med oliefyr og her kan det alene ud fra et økonomisk synspunkt være hensigtsmæssigt at overveje installation af varmepumpe.

Varmen leveres af oliefyr. I nedenstående beregning er der taget udgangspunkt i et normvarmeforbrug på 8,0 kWh<sup>1</sup> pr prod smågris med ¼ af varmen anvendt som gulvvarme.

2 kWh/ smågris \* 6.000 + 25.000 kWh (opvarmning af bolig, svarende til 2.500 liter olie) = 37.000 kwh pr år

Olieforbrug efter indregning af virkningsgrad i oliefyr:

37.000 kwh/ 9,96 kWh pr liter olie \*0,85 (v 85 pct virkningsgrad i oliefyr) 4.370 liter pr år.

Med en varmepumpe kan varmen levere væsentlig billigere, undersøg omkostningerne til etablering af varmepumpe ved f.eks: Klimadan, <https://klimadan.dk/> og SVK-energi, <https://svk-energi.dk/>  
Prisoversigt varme

Olie	4 kr. pr liter / 9,96 kWh pr liter / 0,90 (v.grad oliefyr)	0,45 kr./ kWh
Varmepumpe	0,65 kr pr kWh / 3,0 COP	0,21 kr./kWh

Med et årligt forbrug på 4.370 liter olie, svarende et nettoforbrug på knap 44.000 kWh er der en potentiel besparelse på ca. 10.000 kr. med de ovenfor anvendt pris forudsætninger ved, at udskifte oliefyret med en varmepumpe. Ønskes der anvendt rumvarme vil besparelsen blive væsentlig større, ligesom et højere varmeforbrug end ovenstående anvendte norm, ligeledes vil medføre en større årlig besparelse.

Ved etablering af varmepumpe anbefales det som udgangspunkt, at varmepumpens varmeoptag etableres som jordvarmeslanger. Varmeoptaget i jorden, sammenlignet med luft, er større når behovet for varme er størst- dermed opnås en bedre driftøkonomi.

Når der væges anlæg bør der fokuseres mest på årlige driftomkostninger og mindre om etableringsomkostninger.

#### Adfærd:

Rutiner kan i nogle tilfælde medfører en ikke ubetydelig energibesparelsen.

Strategien omkring varmetildeling under smågrise hulerne kan overvejes. Gode, tætte overdækninger der er placeret i den korrekte højde kan give mulighed for realisering af en temperatur strategi som anvender mindst muligt varme.

Ændret adfærd i staldene skal altid overvejes nøje ift mål for dyrevelfærd, produktions mv inden disse evt implementeres.

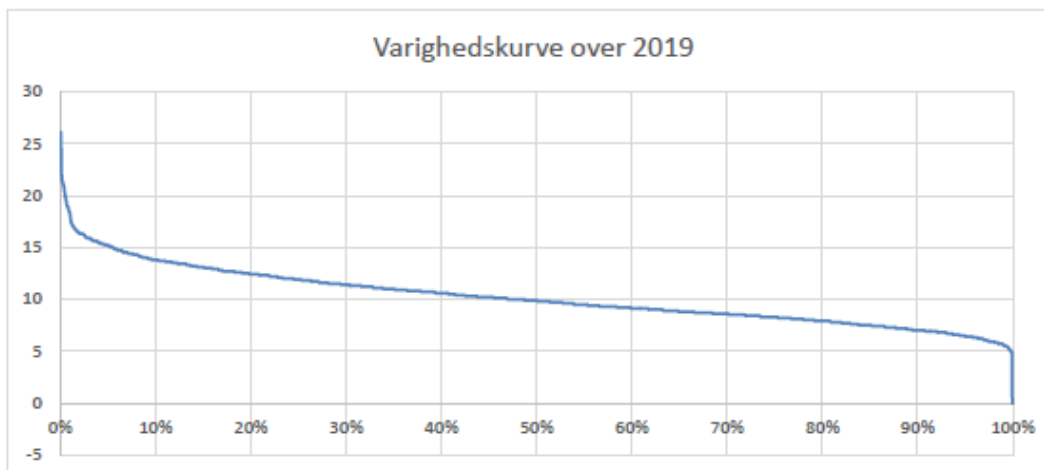
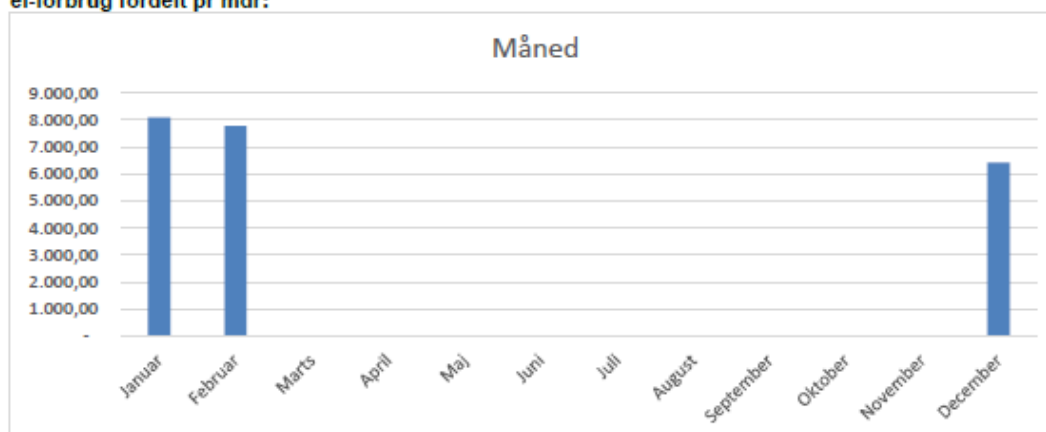
For mere viden om adfærd og energiforbrug, samt generel information kan hjemmesiden <https://spareenergi.dk/> anvendes.

#### Regulering:

Indregulering af ventilationsanlæg og varmeanlæg (primært ved anvendelse af rumvarme) er områder, hvor der ofte er muligt at optimere energieffektiviteten. Vær derfor opmærksom på hvilke parameter, der anvendes til styring af ventilation og varmepumpe.

Et varmepumpeanlæg har bedste energieffektivitet hvis der på varmesiden er størst mulig afkøling i varmeanlægget og fremløbstemperaturen er laveste muligt. Dette kan ødelægges af by-pass og manglende styring af flowet i varmeanlægget.

<sup>1</sup> Energistyrelsen standardløsning for varmebehov udskiftning af biokedler mv og seges

**el-forbrug fordelt pr mdr:****Indsatsområder i forhold til optimering af energiforbruget:**

Det er udelukkende det samlede el-forbrug der er data for. Olieforbruget er beregnet på baggrund af nøgletal. Da der er tale om stalde og teknik der alle er opført og monteret inden 2004 kan der være et ikke uvæsentlig potentiale for at realisere energibesparelser, med tilbagebetalingstid på 3-5 år. Dette skal sammenholdes med den overordnede strategi for tidsperioden der forventes at producere grise på ejendommen.

**Teknologi:**

Når der investeres i ny teknologi vil der ofte være mulighed for at reducere energiforbruget. Ved en hver udskiftning bør det samtidig overvejes om der kan foretages omlægninger af processer der samtidig muliggør at effektforbruget kan reduceres ud over gevinsten ved ny teknologi.

I svineproduktion kan der primært opnås energibesparelser ved udskiftning af teknologi til ventilation, opvarmning og belysning.



**eniig**

I smågrise stalde er der stor forskel på grisenes behov for ventilation og varme afhængig af grisenes størrelse. Der er derfor et stort potentiale for at reducere energiforbruget ved, at have ventilations- og varmeanlæg som kan regulere klimaet korrekt og præcist.

Har I spørgsmål til denne rapport, eller i forbindelse med besøg er du velkommen til at kontakte mig på 4139 1149 eller mail [cva@eniig.dk](mailto:cva@eniig.dk)

Med venlig hilsen  
**Eniig Energi A/S**

Christian Hvam