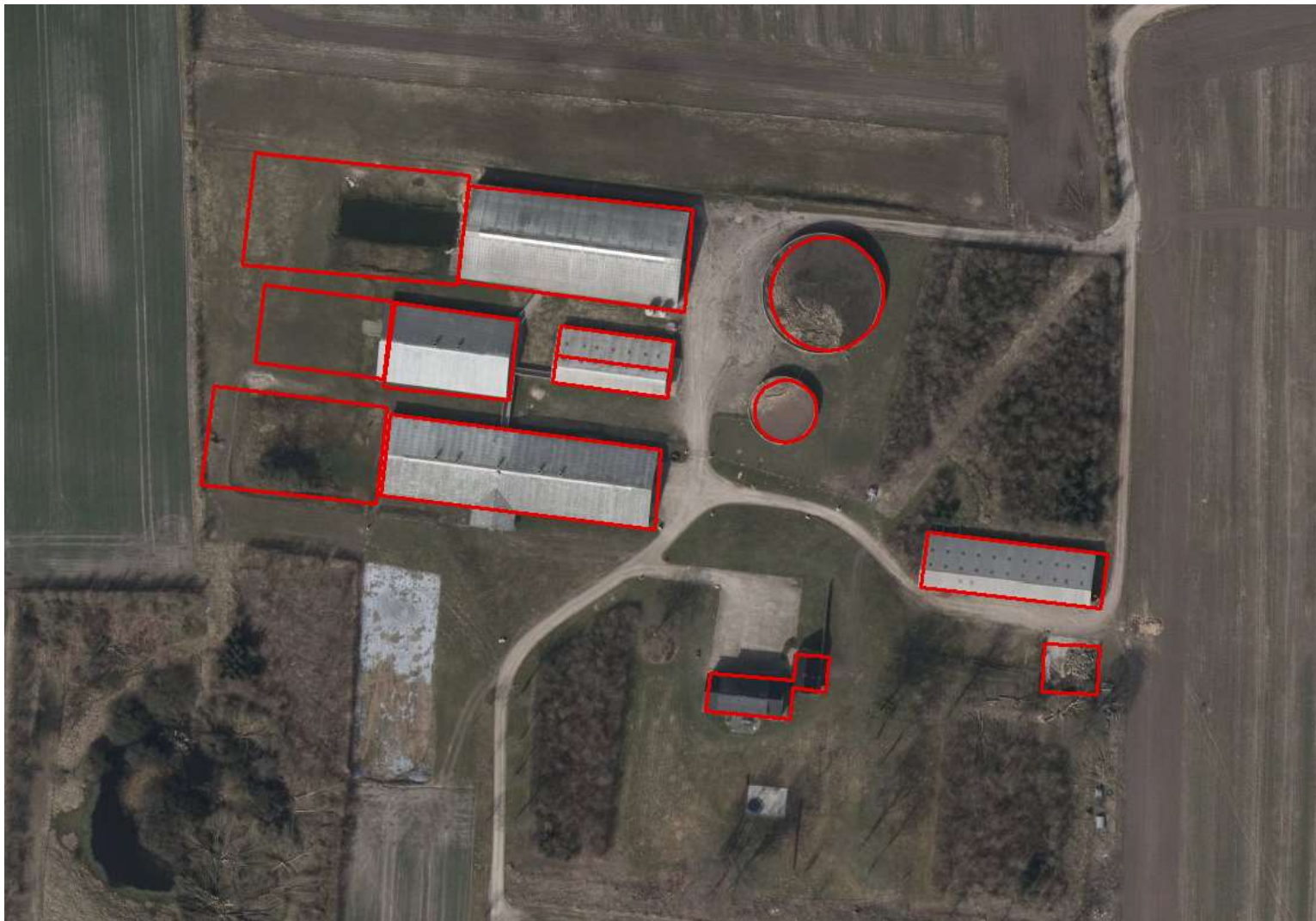


HJARUP VESTERGÅRD ApS
Østergårdsvej 23
Hjarup
6580 Vamdrup

Miljøgodkendelse

Vigårdsvej 10 - Svinebrug



Indholdsfortegnelse

Oplysninger om ejendom og husdyrbrug	3
Resumé.....	3
Indledning	3
Ansøgning	5
1 Afgørelse.....	6
Godkendelsens varighed, retsbeskyttelse og revurdering.....	6
Vilkår for afgørelsen.....	6
Offentliggørelse/høring, klageadgang og udnyttelse af godkendelsen	13
Forudgående inddragelse af offentligheden.....	13
Høring af udkast til offentliggørelse	13
Indkomne høringsbidrag og kommunens vurdering	13
Offentliggørelse af afgørelse og underretning af modtagere af afgørelsen.....	14
Udnyttelse af godkendelsen.....	15
2 Kort beskrivelse af husdyrbruget.....	16
Grundlag for sagsbehandling.....	16
Dyrehold og driftsform	16
Anlæg	17
3 Redegørelse og vurdering	19
Generelle forhold.....	19
Husdyrproduktionen	19
Anlæg og begrænsning af eventuelle gener for naboer	19
Lokalisering og Planrammer.....	20
Husdyrgødning og opbevaringsanlæg.....	22
Ammoniakfordampning	22
Lugt	22
Spildevand	23
Til- og frakørselsforhold	24
Støj.....	25
Fluer og skadedyr	26
Støv	26
Lys.....	26
Oplag af olie og kemikalier	27
Affald	27

Vand og energiforbrug	27
Risici	27
Anvendelse af bedste tilgængelige teknik - BAT.....	29
Ejendommens påvirkning af beskyttet natur – ammoniak.....	33
Påvirkning af kategori 1 naturområder.....	33
Påvirkning af kategori 2 naturområder.....	34
Påvirkning af kategori 3 naturområder.....	34
Bilag IV-arter, artsfredninger og rødlistearter	36
Hensynet til landskab, kulturhistorie og rekreative områder	37
Anlæggets udformning.....	37
De nye stalde vil blive etableret i forlængelse med de eksisterende stald, i samme materialer, farver og højde som de eksisterende bygninger.....	37
Anlæggets placering i landskabet	37
Landskabelige værdier	38
Husdyrbrugets ophør	40
Alternative muligheder	41
Sammenfatning.....	41
4 Øvrige forhold	42
Byggeri, vandindvinding og spildevandsafledning	42
Høringsberettigede	42
Kopimodtagere af afgørelsen	43
Bilagsoversigt	43

Oplysninger om ejendom og husdyrbrug

Ejendomsnummer	5750055435
Matrikelnummer	8a Drostrup By, Læborg
CVR	28894600
CHR	71648
Ejendommens ejer	Vigård ApS
Husdyrbrugets ejer	Hjarup Vestergaard ApS
Husdyrbrugets kontaktperson	Jeppe Bloch Nielsen

Resumé

Vejen Kommune har modtaget ansøgning om miljøgodkendelse af udvidelse af husdyrbruget på Vigårdsvej 10. Projektets indhold og kommunens afgørelse er beskrevet i kort form i nedenstående resumé.

Projektet omfatter udvidelse af produktion og ændring af sammensætning af husdyrholdet. Samlet svarer udvidelsen af husdyrproduktionen til en forøgelse på 213,28 DE fra 167,58 DE til 382,86 DE.

I forbindelse med udvidelsen ønskes der opført forlængelse af eksisterende drægtighedsstald, løbestald og farestald.

Lugtgenekriterierne fra husdyrbrugets anlæg til nærmeste byzone, samlet bebyggelse og nærmeste nabo er alle overholdt.

Anlægget er ikke placeret i tilknytning til Natura 2000-områder, § 7-arealer eller særlige følsomme § 3-naturtyper.

Indledning

Denne miljøgodkendelse fastlægger de vilkår, der skal gælde for en udvidelse af husdyrbruget på Vigårdsvej 10 i Vejen Kommune. Vilkårene sikrer, at udvidelse og drift kan ske uden at påvirke miljøet væsentligt.

Miljøet skal i denne sammenhæng forstås som omgivelserne i bred forstand, herunder befolkning, flora og fauna, vandmiljø, landskab og kulturhistorie samt ressourceforbrug.

I forbindelse med udarbejdelse af miljøgodkendelsen, har Vejen Kommune vurderet det ansøgte projekt. Vurderingen fremgår af afsnit 3 "Redegørelse og vurdering" og er sammen med ansøgningen baggrund for miljøgodkendelsens vilkår.

Udkastet har været fremlagt i høring hos ansøger i 6 uger, hvor der var mulighed for at komme med synspunkter, kommentarer eller indsigelser til projektet.

Orientering om høring af udkast til miljøgodkendelse har været sendt til naboer og parter.

Orientering af naboer er sket i en afstand fra ejendommen svarende til den beregnede konsekvenszone, dog minimum 300 meter, idet Vejen Kommune vurderer, at ejendomme indenfor denne grænse vil kunne forventes berørte af ændringer på ejendommen.

Høringsbidrag er uddybet i godkendelsens afsnit 1 side 13.

Vejen Kommune den 7. august 2018

Anna Kathrine Klitgaard

Teknik og Miljø
Rådhuspassagen 3
6600 Vejen

Copyright alle kort og luftfoto: copyright DDO®, ©COWI

Ansøgning

Vejen Kommune har den 23. juli 2017 modtaget ansøgning om miljøgodkendelse af husdyrbruget Vigårdsvej 10 omhandlende følgende:

- Forlængelse af drægtighedsstald på 60,3 x 25 m, svarende til 1.507 m²
- Forlængelse af farestald på 44,7 x 20,2 m, svarende til 903 m²
- Forlængelse af løbestald på 34 x 20 m, svarende til 680 m²
- Udvidelse af dyreholdet
 - *fra* 750 søer med smågrise 7 kg (30 smågrise/årsso)
 - *til* 1.600 søer med smågrise 7 kg (38 smågrise/årsso) og 800 polte

Vejen Kommune har kontrolleret, at der er overensstemmelse mellem ansøgningen og kommunens registreringer.

1 Afgørelse

Vejen Kommune godkender det ansøgte efter 12 i Husdyrgodkendelsesloven¹ på vilkår som angivet efterfølgende.

Kommunens godkendelse gælder for det konkrete projekt. Hvis der sker ændringer i grundlaget for kommunens vurdering, skal der indsendes en ny ansøgning til kommunen. Dette gælder for eksempel ændringer i forhold til det ansøgte dyrehold og staldanlæg.

Afgørelsen omfatter alene forholdet til Husdyrgodkendelsesloven. Øvrige relevante tilladelser, godkendelser og/eller dispensationer skal indhentes særskilt.

Etablering af nye anlæg må ikke igangsættes, før der er givet en byggetilladelse fra Vejen Kommune, ligesom der skal søges tilladelse til eventuel nedrivning af eksisterende anlæg.

Godkendelsens varighed, retsbeskyttelse og revurdering

Bemærkningerne til Husdyrbrugslovens § 33 angiver, at der indenfor udnyttelsesfristen skal være iværksat bygge- og anlægsarbejder med henblik på at opføre anlæg inden den frist, som er fastsat i afgørelsen. I den forbindelse vil det normalt være tilstrækkeligt, at der inden fristens udløb er indgået en retlig bindende aftale med relevante håndværkere eller entreprenører om udførelse af bygge- og anlægsarbejdet, herunder et tidspunkt for udførelsen. Det er tillige en forudsætning for overholdelse af fristen, at den udnyttelse, der er påbegyndt inden fristens udløb, fortsættes og færdiggøres i et rimeligt tempo og normalt skal være afsluttet indenfor et år efter fristens udløb. Et påbegyndt byggeri kan således ikke afbrydes i en længere periode og derefter genoptages. I så fald vil godkendelsen blive anset for bortfaldet.

Efter den fastsatte udnyttelsesfrist for miljøgodkendelsen gælder det, at hvis miljøgodkendelsen ikke udnyttes (helt eller delvist) i 3 på hinanden følgende år, bortfalder den del af godkendelsen, som ikke har været udnyttet i de seneste 3 år (kontinuitetsprincippet).

Med denne miljøgodkendelse følger 8 års retsbeskyttelse. Dette betyder, at vilkårene inden for denne periode kun kan ændres, hvis der fremkommer nye oplysninger om forureningens skadelige virkning, hvis forureningen medfører skadevirkninger, der ikke kunne forudses ved godkendelsens meddelelse, eller hvis forureningen i øvrigt går ud over det, som blev lagt til grund ved godkendelsens meddelelse. Der henvises til reglerne i Husdyrgodkendelseslovens § 40, stk. 2.

Husdyrbrugets miljøgodkendelse skal regelmæssigt og mindst hvert 10. år tages op til revurdering². Den første regelmæssige vurdering skal dog foretages, når der er forløbet 8 år, dvs. i 2026.

Vilkår for afgørelsen

Vejen Kommune forudsætter, at projektet gennemføres og drives som det er beskrevet overfor kommunen i ansøgningen, ansøgning nr. 102042, version nr. 4, 11. juni 2018. På

¹ "Lov om miljøgodkendelse mv. af husdyrbrug" - nr. 1572 af 20.12.2006.

² § 40 i "Bekendtgørelse om tilladelse og godkendelse mv. af husdyrbrug" - Bek. nr. 44 af 11/01/2016.

baggrund af ansøgning og kommunens vurdering meddeler Vejen Kommune godkendelse på følgende vilkår:

Generelle forhold

1. Udnyttelsen af godkendelsen skal være afsluttet inden 6 år efter meddelt afgørelse. Den del af godkendelsen, der ikke udnyttes indenfor de 6 år bortfalder.
2. Hvis staldanlæg ikke etableres i det godkendte omfang, udløser det krav om genberegning af BAT-niveau og evt. ansøgning om tillæg til eksisterende miljøgodkendelse.
3. Inden byggeri/ bygningsændringer påbegyndes, skal der indsendes dokumentation til kommunen fra leverandør af gyllekølingsanlæg, som dokumenterer køleeffekten på det samlede anlæg. Kommunen stiller her efter specifikke vilkår til køleeffekt (kWh).
4. Ejendomsspecifikke beregninger, herunder beregninger fra eksternt firma vedrørende kapacitet af gyllekølingsanlæg og dimensionering af ventilationsanlæg på bygning 1, 2, 4 og 5 skal indsendes til kommunen sammen med dokumentation for de opsatte anlæg, inden miljøgodkendelsen påbegyndes udnyttet.
5. Dyreholdet må ikke udvides før der er etableret gyllekøling med en lugtreducerende effekt på mindst 20 % i ny farestald, ny løbestald og ny drægtighedsstald.

Information om ændringer på husdyrbruget

6. Drifts-, indretnings- eller bygningsmæssige ændringer, der er relevante i forhold til godkendelsen, skal anmeldes til kommunen inden gennemførelsen. Kommunen vurderer, om de aktuelle planer for ændring/udvidelse kan ske inden for rammerne af denne godkendelse.

Husdyrproduktionen

7. Husdyrbrugets maksimalt tilladte produktionsomfang og sammensætning

Dyreart, type	Enhed	Antal
Søer med 38 grise til fravæning	Årssø	1.600
Sopolte/slagtesvin 32 – 110 kg	Produceret	800

Antal stipladser sopolte/slagtesvin	200
-------------------------------------	-----

Foranstaltninger for at undgå forurening

8. Ved driftsuheld, hvor der opstår risiko for forurening af miljøet, er der pligt til øjeblikkeligt at anmelde dette til Alarmcentralen, tlf.: 112.
9. Der skal udarbejdes en beredskabsplan senest 1 måned efter, at anlægsændringerne i godkendelsen er sket. Beredskabsplanen skal holdes opdateret og ophænges synligt på ejendommen. Medarbejdere skal være informeret om beredskabsplanen, og den skal findes på et sprog, som er forståeligt for de enkelte medarbejdere.

Beredskabsplanen skal som minimum indeholde:

- Procedurer, som beskriver relevante tiltag med henblik på at "stoppe ulykken/uheldet" og begrænse udbredelsen.

- Oplysninger om, hvilke interne/eksterne personer og myndigheder, der skal alarmeres og hvordan.
 - Kortbilag over bedriften med angivelse af miljøfarlige stoffer, afløbs- og drænsystemer og vandløb mm.
 - En opgørelse over materiel, der er tilgængeligt på bedriften, eller som kan skaffes med kort varsel, der kan anvendes i forbindelse med afhjælpning, inddæmning og opsamling af spild/lækage, som kan medføre konsekvenser for det eksterne miljø.
10. Situationer, hvor et uheld var lige ved at opstå skal noteres, og der skal udarbejdes procedurer med henblik på at forebygge situationen fremover. Driftspersonalet skal gøres bekendt med proceduren.
 11. Ved ophør af driften skal produktionsanlæg, husdyrgødnings- og foderopbevaringsanlæg tømmes og rengøres grundigt. Al miljøaffald skal bortskaffes for egen regning efter den til hver tid gældende lovgivning.

Opbevaringsanlæg

12. Der skal altid være en opbevaringskapacitet for flydende husdyrgødning på mindst 9 måneder på husdyrbruget.
13. Håndtering af gylle skal foregå under opsyn, således at spild undgås, og der tages størst muligt hensyn til omgivelserne.
14. Ved håndtering af gylle gennem ikke-faste installationer, skal dette foretages under konstant opsyn, således at evt. brud straks opdages, og pumpningen i så fald kan afbrydes.

Lugt

15. Der må maksimalt være følgende belægning i hvert enkelt staldafsnit

Byg.nr.*	Staldafsnit	Ton dyr på stald	Antal
6	Eksisterende drægtighedsstald	90,86	413
5	Eksisterende løbestald	22,00	100
4	Eksisterende farestald	41,14	187
1	Ny farestald	46,86	213
3	Ny drægtighedsstald	140,14	637
8	Poltestald	14,20	200
2	Ny løbestald	11,00	50

* Se figur 1.

16. Gyllekølingsanlæggets pumpe skal have en effekt på min. den effekt som beregnes af leverandør, jf. vilkår 3 (Effekten skal beregnes som W/m^2 og køle-/varmeeffekten som $kW/år$).
17. Køleanlægget skal være forsynet med et trykovervågningssystem samt en alarm og en sikkerhedsanordning, der i tilfælde af lækage i varmesystemet stopper anlægget. Anlægget må ikke kunne genstarte automatisk.

18. Etablering af nye ventilationsanlæg fra stalde skal sikre, at afkastet sker lodret gennem skorsten uden afdækning. For staldbygning nr. 1, 2, 4 og 5 (se figur 1) skal ventilationsafkastene mindst have en afksthøjde på mindst 0,5 m over tagryg
19. For staldbygning nr. 3, 6 og 8 skal ventilationsafkastet være mindst 20 cm over tagryg.
20. Anvendte bygnings- og ventilationsdata som skal være overholdt:

	Afkast 1-5 Eksisterende farestald	Afkast 6-9 Eksisterende løbestald	Afkast 6-9 Ny løbe- stald	Afkast 10-13 Ny farestald
Bygnings højde	5,5 m	5,5 m	5,5 m	6,4 m
Afkasthøjde, mindst	6,1 m	6,1 m	6,1 m	6,9 m
Afkast Ø_{indre}	0,48 m Miljøkryds	0,48 m Miljøkryds	0,48 m Miljøkryds	0,48 m Miljøkryds
Afkast Ø_{ydre}	0,53 m	0,53 m	0,53 m	0,53 m
Luftmængde m ³ /h pr. afkast, mindst	9.350	7.500	7.500	9.350
Lufthastighed, mindst	7,8 m/s	11,5 m/s	11,5 m/s	18,4 m/s

Støjgrænser

21. Virksomhedens bidrag til det ækvivalente, korrigerede støjniveau målt i dB (A) må i ethvert punkt på opholdsarealer ved boliger i det åbne land ikke overstige følgende værdier.

I: i ethvert punkt på opholdsarealer ved boliger i det åbne land

	Tidsrum	Støjgrænser I
Mandag – fredag	kl. 07.00 – 18.00	55 dB(A)
	kl. 18.00 – 22.00	45 dB(A)
Lørdag	kl. 07.00 – 14.00	55 dB(A)
	kl. 14.00 – 22.00	45 dB(A)
Søn- og helligdage	kl. 07.00 – 22.00	45 dB(A)
Alle dage	kl. 22.00 – 07.00	40 dB(A)

Maksimalværdien af støjniveauet om natten (kl. 22.00 – 07.00) må ikke overstige 55 dB (A) i ethvert punkt på opholdsarealer ved boliger i det åbne.

22. Husdyrbruget skal på tilsynsmyndighedens forlangende dokumentere, at ovenstående vilkår om støj er overholdt. En sådan dokumentation kan højst kræves én gang årligt.

Dokumentation skal ske ved måling/beregning af den støj, aktiviteterne påfører omgivelserne. Målingerne/beregningerne skal udføres som beskrevet i Miljøstyrelsens vejledninger nr. 5/1984, nr. 6/1984 og nr. 5/1993.

Målingerne/beregningerne skal foretages af et målefirma/institut, som er uvildigt, og som af Miljøstyrelsen er godkendt til at udføre dette arbejde.

Fluer og skadedyr

23. Der skal på ejendommen foretages effektiv fluebekæmpelse som minimum i overensstemmelse med de af Aarhus Universitets, Institut for Agroøkologi, fastsatte retningslinjer herom³.
24. Opbevaring af foder skal ske på sådan en måde, at der ikke opstår risiko for tilhold af skadedyr (rotter m.v.).

Støv

25. Driften må ikke medføre væsentlige støvgener uden for ejendommens eget areal.

Lys

26. Lys fra ejendommen må ikke være generende udenfor ejendommens skel.
27. Ved opsætning af udendørs belysning, skal det sikres, at lyskilden afskærmes, så der ikke sker lysspredning væk fra ejendommen.
28. Udendørs pladsbelysning skal forsynes med bevægelsessensorer, der sikrer, at lyset kun er tændt i op til en halv time ad gangen efter endt arbejde eller slukkes manuelt.

Spildevand

29. Drikkevandssystemet skal drives og vedligeholdes, så unødigt spild undgås.
30. Vaskevand fra rengøring af staldene, skal opsamles i beholder og må herefter anvendes i overensstemmelse med bestemmelserne i Husdyrgødningsbekendtgørelsen. Opsamlingsbeholderen skal have en kapacitet svarende til mindst en afvaskning af staldene.
31. Al vask af dyretransport vogn samt af maskiner og redskaber, hvorfra der kan forekomme gødningsrester, skal foregå på støbt/tæt plads med bortledning af spildevandet til opsamlingsbeholder.

Oplag af olie, kemikalier etc.

32. Tankning af diesel skal til enhver tid ske på en plads med fast og tæt bund, enten med afløb til olieudskiller eller således at spild kan opsamles, og at der ikke er mulighed for afløb til jord, kloak, overfladevand eller grundvand.
33. Ved håndtering af brændstof, smøremidler og kemikalier må der ikke opstå spild med deraf følgende risiko for forurening af jord og grundvand.
34. Olie- og kemikalieprodukter skal opbevares under tag på tæt bund uden afløb. Der skal være mulighed for at opsamle spild svarende til rumfanget af den største beholder. Dette gælder dog ikke olie, der opbevares i godkendte olietanke⁴.

³ "Retningslinier for fluebekæmpelse på gårde med husdyr", www.dpil.dk

⁴ "Bekendtgørelse om indretning, etablering og drift af olietanke mv." (Bek. nr. 1611 af 10. december 2015).
Vejen Kommune, Teknik & miljø – Vigårdsvej 10, miljøgodkendelse

Affald

35. Opbevaring af olie- og kemikalieaffald skal ske på samme måde som angivet i vilkårene vedrørende håndtering og opbevaring af olie og kemikalier.

Bedste tilgængelige teknik (BAT)

36. Gyllekølingsanlægget skal kontrolleres og vedligeholdes i overensstemmelse med producentens procedure for vedligeholdelse – dog minimum én gang om året.
37. Der skal føres logbog over dyreholdet i de enkelte stalde. Dyreholdet skal som minimum opgøres månedligt med angivelse af antal søer/gylte/sopolte/slagtesvin med angivelse af i hvilke stalde de går.
38. Der skal føres logbog over hvor hyppigt, der sluses gylle ud i følgende stalde (figur 1) bygnr. 1, 2, 3, 4 og 7.
39. Den totale mængde N ab dyr pr. år beregnet som N ab dyr pr. årssø * antallet af årssøer skal være mindre end 35.406 kg N pr. år.
- N ab dyr pr. årssø beregnes ud fra følgende ligning:
 - $N \text{ ab dyr pr. årssø} = ((\text{FEso pr. årssø} * \text{g råprotein pr. FEso}) / 6250) - 1,98 - (\text{antal fravænnede grise pr. årssø} * \text{fravænningsvægt} * 0,0257)$.

Ovenstående vilkår er beregnet ud fra forudsætningerne i nedenstående tabel. De enkelte forudsætninger er ikke bindende, men vilkårligningen skal samlet set overholdes.

Faktor	Værdi
Antal årssøer	1.600
Fravænnede grise pr. årssø	38
Fravænningsvægt	7,00
FEso pr. årssø	1.4730
g N pr. FEso.	131,3
kg N ab dyr pr. årssø	22,13

40. Der må højst tildeles 2,7 FE/kg tilvækst svarende til 210,6 FE pr. slagtesvin.

Kvælstof ab dyr pr. slagtesvin må højst være 2.083 kg pr. år, som er beregnet efter følgende vilkårligning: $((\text{FEsv pr. produceret svin} * \text{gram råprotein pr. FEsv}) / 6250 - ((\text{afgangsvægt} - \text{indgangsvægt}) * 0,0296))$.

Ovenstående vilkår er beregnet ud fra forudsætningerne i nedenstående tabel. De enkelte forudsætninger er ikke bindende, men vilkårligningen skal samlet set overholdes.

Faktor	Værdi
Indgangsvægt, kg.	32
Afgangsvægt, kg.	110
FEsv pr. kg. Tilvækst	2,7
Gram råprotein pr. FEsv	145,8
Kvælstof ab dyr pr. slagtesvin , kg N	2,604

41. Der skal anvendes foderblandinger med sænket fosforindhold ved hjælp af tilsætning af fytase og/eller anvendelse af foderfosfater med høj tilgængelighed, med mindre

dyrlæge skriftligt har begrundet yderligere fosforbehov i besætningen i en nærmere angivet periode.

42. Husdyrbrugets elforbrug skal registreres månedligt og opgøres pr. kalenderår.
43. Husdyrbrugets energiregnskab skal gennemgås af en energikonsulent eller tilsvarende energifaglig person senest i marts måned året efter, at energiforbruget i et kalenderår har været større end 512.000 kWh.

Egenkontrol

44. Husdyrbruget skal registrere den til enhver tid opnåede produktion på husdyrbruget. Registreringerne skal bestå af produktionskontrolrapporter/effektivitetskontrolrapport. Hvis produktionskontrolrapporten omfatter flere ejendomme, skal det suppleres med opgørelse over flytninger, med angivelse af vægten på de flyttede dyr, til dokumentation for dyreholdet på Vigårdsvej 10.
45. For sopoltene/slagtesvineholdet skal der føres en logbog eller produktionskontrol, hvoraf følgende skal fremgå:
 - antal producerede dyr
 - gennemsnitlige vægtintervaller (indgangs-, og afgangsvægt/slagtevægt)
 - foderforbrug pr. kg tilvækst, højst 2,7 FEsv/kg tilvækst.
 - det gennemsnitlige indhold af fosfor pr. FEsv i foderblandingerne

P ab dyr skal på baggrund af logbogens eller produktionskontrollens oplysninger beregnes for en sammenhængende periode på minimum 12 måneder.

46. For soholdet skal føres en logbog eller produktionskontrol, hvoraf følgende skal fremgå:
 - antal årssøer
 - grise pr. årssø
 - fravænningsvægt og -alder på pattegrisene
 - foderforbrug pr. årssø
 - det gennemsnitlige indhold af fosfor pr. FEso i foderblandingerne

P ab dyr skal på baggrund af logbogens eller produktionskontrollens oplysninger beregnes for en sammenhængende periode på minimum 12 måneder.

47. Opgørelsen af husdyrholdet på ejendommen skal for årssøer opgives som et årsgennemsnit af antal dyr for hver enkelt dyreart på grundlag af bilag 1 i Husdyrgødningsbekendtgørelsen. For sopolte/slagtesvin skal opgørelsen ske ud fra antal producerede dyr pr. år. Opgørelsen foretages for en periode på minimum hele sidste år (kalender- eller planår).
48. Følgende skal føres i en driftsjournal eller tilsvarende, der skal opbevares mindst 5 år på bedriften, og data skal være tilgængelige ved miljøtilsyn på ejendommen:
 - Dokumentation over dyreholdets størrelse.
 - Dato for fluebekæmpelse, middel og metode.
 - Dato for aflæsning af el-forbrug og vandforbrug samt de aflæste værdier.
 - Registreringer af vandforbrug – aflæsning hver 6. måned.

- Årsoppgørelse over forbruget af dieselolie og/eller fyringsolie (år og mængder).
- Dato for service og evt. brud på drikkevandsinstallationer eller øvrige vandinstallationer.
- Dato for aflæsning af gyllekøleanlæggets effektivitet, herunder aflæsningsdata for timetæller, elpumpe ved til anlægget.
- Dato for kontrol af gyllekøleanlægget.
- Dato for service og udførte vedligeholdelsesarbejder på gyllekølingsanlæg og evt. nedbrud, og hvad der var årsagen til nedbruddet.
- Dato for evt. driftsstop på anlæg til gyllekøling, varighed af og årsag til driftsstop og tiltag, samt hvad der er gjort for at rette op på fejl og mangler.
- Dokumentation for varme-/køleeffekten af gyllekølingsanlæg.
- Dokumentation for datalog fra typegodkendt energimåler på varmepumpe.
- Udtalelse fra energikonsulent og evt. handlingsplan for nedbringelse af ejendommens energiforbrug.
- Dato for uheld eller situationer, der kunne lede til uheld. Angivelse af typen af uheld eller situationer, indsats samt forebyggende tiltag.

Offentliggørelse/høring, klageadgang og udnyttelse af godkendelsen

Forudgående inddragelse af offentligheden

I forbindelse med sagsbehandlingen har der været gennemført procedure om forudgående inddragelse af offentligheden jf. Husdyrgodkendelseslovens § 55.

Inddragelse af offentligheden er sket ved annoncering i Ugeavisen Vejen-Brørup-Holsted uge 36 samt på kommunens hjemmeside. Der er ikke indkommet bidrag.

Høring af udkast til offentliggørelse

Udkastet til miljøgodkendelse sendes i høring i 6 uger fra den 19. juni 2018 til 1. august 2018 hos ansøger samt andre, der har anmodet om at få udkastet tilsendt.

Orientering om udkast til miljøgodkendelse sendes til alle borgere, der er part i sagen (herunder naboer og bortforpagtere af produktionsanlæg). Udkastet eftersendes ved henvendelse herom.

Indkomne høringsbidrag og kommunens vurdering

Udkast til godkendelsen har været sendt i høring hos ansøger og parter i sagen, som har haft kommentarer.

Ansøgers konsulent har indsendt nedenstående kommentarer:

1. Vilkår 5 Der skal ikke være gyllekøling i eksisterende farestald.

Kommunens kommentar: Rettet.

2. Vilkår 15 Det er irrelevant med ton dyr på stald.

Kommunens kommentar: Fastholdes, da det er en del af beregningsgrundlaget ved brug af OML-beregnings.

3. Vilkår 15 Det er ikke tagryg men tagflade.

Kommunens kommentar: Vi fastholder tagryg, tagflade er meget upræcist i forhold til placeringen, skorstenen kunne placeres ved tagrenden eller i tagryggen.

4. Vilkår 20 hvis der ønskes stillet vilkår, skal der stå mindst i afksthøjde.

Kommunens kommentar: Rettet.

5. Vilkår 39 Foderenheder pr. årssø er forkert og dermed vilkåret.

Kommunens kommentar: Rettet.

6. Vilkår 43 Elforbruget er forkert indsat, og dermed grænsen for hvornår, husdyrbrugets energiforbrug skal gennemgås af en energikonsulent.

Kommunens kommentar: Er rettet til 409.000 kWh og grænsen for hvornår, husdyrbrugets energiforbrug skal gennemgås af en energikonsulent er sat til 512.000 kWh.

Grundejerforeningen Vigårdsvej 12-38 v/ Jørgen Pedersen har indsendt nedenstående kommentarer:

På vegne af "Grundejerforeningen Vigårdsvej 12-38", har jeg følgende bemærkninger:

Grundejerforeningen har et godt forhold til ejerne af Vigårdsvej 10 og ønsker ikke at stille os i vejen for den påtænkte udvidelse af produktionen.

Vi har ikke følt os generet af hverken lugt eller støj fra den nuværende produktion og vi tror heller ikke at det bliver et problem med den planlagte udvidelse.

Den øgede tunge trafik på Vigårdsvej føler vi kan blive en stor belastning på den del af den smalle asfaltvej, der går fra Asbovej til adgangsvejen til udstykningen. Asfaltbelægningen er udført på privat initiativ og ikke udført med henblik på intensiv færdsel med tunge køretøjer. Vejen er desuden så smal, at køretøjer der skal passere hinanden bliver nødt til at have det ene hjulpar i rabatten.

Vi foreslår at der i forbindelse med miljøgodkendelsen laves en aftale om vedligehold af den asfalterede del af Vigårdsvej, således at beboerne i udstykningen Vigårdsvej 12-38 ikke pludselig, som følge af den øgede trafik, bliver pålagt en stor udgift til reparation af asfaltvejen.

Kommunens kommentar: Miljøgodkendelsen meddeles jf. Husdyrgodkendelsesloven, og der kan ikke stilles vilkår til trafik/kørsel på offentlig vej og privat fællesvej, herunder vedligeholdelse af privat fællesvej.

Der er ikke kommet henvendelser fra øvrige borgere eller interesseorganisationer i denne sag.

Offentliggørelse af afgørelse og underretning af modtagere af afgørelsen

Kommunens godkendelse vil blive offentliggjort på kommunens hjemmeside torsdag den 8. august 2018.

Kopi af godkendelsen er sendt til parter og interessenter, der har anmodet om høringsudkast og haft kommentarer hertil samt organisationer og myndigheder, der fremgår af afsnittet "Øvrige forhold".

Der kan klages over kommunens afgørelse til Miljø- og Fødevarerklagenævnet senest 6. september 2018 jf. vedlagte klagevejledning (bilag 1). Modtagere af orienteringsbreve samt kopimodtagere af afgørelsen er angivet i afsnit 4 "Øvrige forhold".

Udnyttelse af godkendelsen

Du kan udnytte godkendelsen uanset eventuelle klager, men du skal være opmærksom på, at dette ikke begrænser Miljø- og Fødevareklagenævnets mulighed for at ændre eller opheve Vejen Kommunes afgørelse.

2 Kort beskrivelse af husdyrbruget

I denne del af godkendelsen angives de oplysninger, som ligger til grund for behandlingen af ansøgningen. Ud over selve ansøgningen indgår der bilag til ansøgningen, anden nødvendig korrespondance under sagsbehandlingen samt seneste kontrolrapport for miljøtilsyn på husdyrbruget, kommunens oplysninger om data på husdyrbruget samt eventuelle bidrag fra offentligheden.

Ansøgningens indhold er kort beskrevet under overskrifterne: Dyrehold og driftsform samt Anlæg.

Grundlag for sagsbehandling

- Ansøgning om miljøgodkendelse 23. juli 2017
- Løbende korrespondance mellem ansøger, dennes konsulent og kommunen
- OML-beregning (Lugtgeneberegning på de enkelte ventilationsafkast)
- Miljøtilsyn på Vigårdsvej 10 den 13. oktober 2016 og Vejen Kommunes tilsynsrapport 24. oktober 2016
- Bidrag fra partshøring.

Dyrehold og driftsform

Konventionel smågriseproduktion med grise til fravæning ved 7,2 kg.

Det nuværende husdyrhold

Dyretype	Enhed	Antal	DE
Søer med grise til fravæning	Årsso	750	169,58
I alt			169,58

Tabel 1. Husdyrbrugets nuværende tilladte husdyrproduktion.

Det fremtidige husdyrhold

Dyretype	Enhed	Antal	DE
Søer med 38 grise til fravæning	Årsso	1.600	361,28
Sopolte 32 - 110 kg	Produceret	800	21,58
I alt			382,86

Fremtidige antal stipladser, sopolte	200
--------------------------------------	-----

Tabel 2. Den ansøgte husdyrproduktion.

Dyreenhederne er udregnet på baggrund af bilag 1 i Husdyrgødningsbekendtgørelsen⁵.

⁵ Bekendtgørelse nr. 211 om erhvervsmæssigt dyrehold, husdyrgødning, ensilage m.v. af 28.02.2017.

Anlæg

Husdyrbruget ligger nordøst for Læborg. Anlæggets udseende og beliggenhed i landskabet er beskrevet og vurderet i afsnittet "Anlæggets placering i landskabet".

Husdyrbrugets eksisterende anlæg består af drægtighedsstald, løbestald, farestald, halm-lade og 2 gyllebeholdere. I forbindelse med udvidelsen af dyreholdet ønskes der opført en farestald, som placeres i forlængelse af den eksisterende farestald mod vest, og en drægtighedsstald, som placeres vest for eksisterende drægtighedsstald og i forlængelse af denne. Desuden ønskes en bygning inddraget til sopoltestald.

Figuren her under viser placeringen af eksisterende og ansøgte anlæg.



Figur 1. Husdyrbrugets driftsbygninger

Nedenstående tabel viser en oversigt over bygninger og opbevaringsanlæg på ejendommen samt fordelingen af dyr i de enkelte staldafsnit.

Nr.	Anvendelse	Størrelse	Staldsystem	Dyr	Stipladser
1	NY Farestald	903 m ²	Kassestier, fuldspaltegulv, gyllekøling	Søer	213
2	NY Løbestald	680 m ²	Individuelt opstaldet, delvis spaltegulv, gyllekøling	Søer	50
3	NY Drægtighedsstald	1.507 m ²	Løse, delvis spaltegulv, gyllekøling	Søer	637
4	Farestald		Kassestier, fuldspaltegulv	Søer	187
5	Løbestald		Individuel opstaldning, delvis spaltegulv	Søer	100
6	Drægtighedsstald		Løse, delvis spaltegulv	Søer	413
7	Sopoltestald		Delvis spaltegulv 25-49 %	Sopolte	200
8	Udleveringsrum/sygestier				
9	Gyllebeholder	3.500 m ³			
10	Gyllebeholder	1.000 m ³			
11					
12	Halmlade				
13	Beboelse				

Table 3. Ejendommens indretning samt fremtidig fordeling af dyr. Bygningsnumre jf. figur ovenfor.

3 Redegørelse og vurdering

Vejen Kommune har i henhold § 19 - § 26 i Husdyrgodkendelsesloven vurderet projektets mulige påvirkning af miljøet og omgivelserne.

Kommunen har på grundlag af ansøgningen og miljøredegørelsen foretaget en vurdering af de forskellige påvirkninger fra husdyrbrugets anlæg. Disse vurderinger ligger til grund for de vilkår, der er angivet i afsnit 1. Vurderingen er foretaget i det nedenstående afsnit.

Generelle forhold

Husdyrproduktionen

Sidste registrering af dyreholdets omfang er sket i forbindelse med miljøtilsyn den 13. oktober 2016.

Registreringen er i overensstemmelse med husdyrbrugets nuværende produktion.

Anlæg og begrænsning af eventuelle gener for naboer

Husdyrgodkendelseslovens §§§ 6, 8 og 20 omhandler en række afstandskrav.

Afstande, samt lovpligtige afstandskrav, jf. §§ 6 og 8 i Husdyrgodkendelsesloven, fra de nye stalde er vist i nedenstående tabel. For § 6 gælder, at der ikke må ske etablering af anlæg eller udvidelser, der medfører forøget forurening inden for afstandskravet. For § 8 gælder, at der ikke må ske nyetablering indenfor afstandskravet.

Husdyrgodkendelseslovens § 20 vedrørende genegrænser vil blive behandlet efterfølgende.

§§	Nærmeste...	Afstand	Beskrivelse	Afstandskrav
8	Nabobebyggelse	> 50 m	Fra nye stalde til nabo	50 m
8	Naboskel	> 30 m	Fra nye stalde til naboskel	30 m
8	Beboelse på samme ejendom	> 15 m	Fra nye stalde til stuehus	15 m
8	Levnedsvirksomhed	> 25 m	Ingen i nærheden	25 m
8	Fælles vandindvindingsanlæg	> 50 m	Ingen i nærheden	50 m
8	Enkelt vandindvindingsanlæg	> 25 m	Fra nye stalde til boring ved stuehus	25 m
8	Vandløb	> 15 m	Til vandløb vest for ejendommen	15 m
8	Dræn	> 15 m	Ingen dræn i nærheden	15 m
8	Sø	> 15 m	Sø syd for de nye stalde	15 m
8	Offentlig- og privat fællesvej	> 15 m	Til Vigårdsvej	15 m

8	Vandløb eller sø > 100 m ²	> 100 m	Fra eksisterende gyllebeholder	100 m
6	Byzone	> 50 m	Ingen i nærheden	50 m
6	Samlet bebyggelse	> 50 m	Ingen i nærheden	50 m
6	Sommerhusområde	> 50 m	Ingen i nærheden	50 m
6	Boligområde/Blandet bolig og erhverv	> 50 m	Ingen i nærheden	50 m

Table 4. Overview of distances from the facility to the nearest point, where there is a distance requirement according to the Animal Husbandry Act §§ 6 and 8.

All distance requirements are met in connection with the expansion of the stables. Vejen Kommune assesses that the general distance requirements are sufficient to ensure that there is no pollution or nuisance to the surroundings.

Localisation and Planning

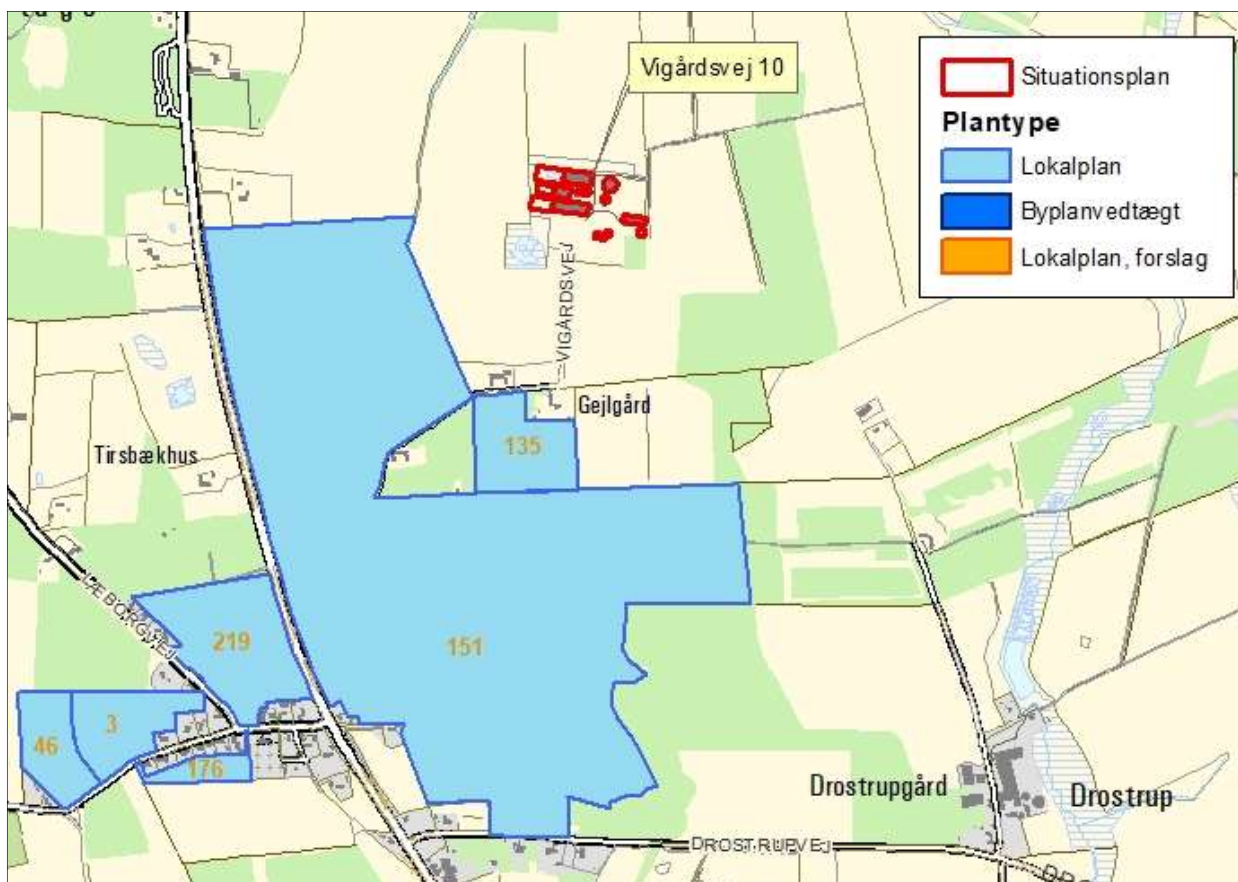
The property is located approximately 245 m from the nearest local plan area.

The nearest local plans in the area are local plan nr.

The nearest local plan in the area is local plan nr. 151 Vejen Golfbane (ca. 250 m west of the stable facility) - Local plan for Golfbane ved Læborg. The local plan designates the area as a recreational area, which means that the area should be regarded as a combined development in relation to air quality (see the section on Air Quality).

There is also local plan nr. 135 (ca. 350 m south of the stable facility) - Local plan for residential area with single-family houses.

Der er ingen lokalplaner under tilblivelse eller i forslag i området omkring ejendommen.



Figur 2. Husdyrbrugets placering

Husdyrgodkendelseslovens § 20 siger, at kommunen skal sikre sig, at risikoen for forurening eller væsentlige gener begrænses hvis ændring af anlægget på husdyrbruget foretages indenfor 300 m fra:

- En beboelsesbygning på en ejendom uden landbrugspligt, der ligger i en samlet bebyggelse i landzone, og som har en anden ejer end driftsherren.
- Eksisterende eller ifølge kommuneplanens rammedel i fremtidigt byzone- eller sommerhusområde.
- Område i landzone, der i lokalplan er udlagt til boligformål, blandet bolig og erhverv eller til offentlige formål med henblik på beboelse, institutioner, rekreative formål og lignende.

Vejen Kommune vurderer, at risikoen for forurening og væsentlige gener for omgivelserne er begrænset, da anlæggets placering i forhold til husdyrgodkendelseslovens genegrænser i § 20 er overholdt.

Afstandsforholdene vurderes i afsnittene om lugt, til- og frakørsel samt støj.

Husdyrgødning og opbevaringsanlæg

Gødningsproduktionen er:

Gødningstype	Mængder i m ³
Flydende husdyrgødning inkl. vaskevand	9.456 m ³

Tabel 5. Gødningsproduktion.

Husdyrbruget skal have den nødvendige opbevaringskapacitet til opbevaring af husdyrgødning, rengøringsvand, vandspild i forbindelse med husdyrproduktionen samt overfladevand.

Der er følgende opbevaringsanlæg på ejendommen:

Opbevaringsanlæg	Opførelsesår	Kapacitet m ³
Gyllebeholder	2005	3.500 m ³
Gyllebeholder	1999	1.000 m ³
Kanaler (overført fra tidligere miljøgodkendelse)		500 m ³
Ejet gyllebeholder, Kolding Kommune		3.000 m ³
Samlet kapacitet gylle		8.000 m³

Tabel 6. Oversigt over opbevaringsanlæg.

Gyllebeholderne ligger udenfor risikoområde og længere væk end 100 m fra vandløb og søer.

Med en samlet gødningsproduktion på 9.456 m³ gylle og en opbevaringskapacitet på 8.000 m³ er der en opbevaringskapacitet på $(8.000/9.456 \cdot 12 \text{ mdr.})$ 10,2 måneder.

Husdyrgødningsbekendtgørelsens anbefaling om minimum 9 måneders opbevaringskapacitet er således opfyldt.

Ammoniakfordampning

Ved udvidelser eller nyetableringer af husdyrbrug over 75 DE stilles generelle krav om reduktion af ammoniakfordampningen fra staldanlægget med en minimumsreduktion på 30 %. Kravet om reduceret ammoniakemission gælder for udvidelser samt stalde, der renoveres, men kan efterleves ved reduktion af ammoniaktabet for både de eksisterende og det nye anlæg.

Den samlede beregnede ammoniakemission fra stalde og gødningslagre er 4.987,99 kg N/år. Jf. www.husdyrgodkendelse.dk bliver ammoniakemissionen 4,64 kg N/år mindre end krævet med det valgte system, og det generelle ammoniakreduktionskrav er således opfyldt.

Foruden det generelle ammoniakreduktionskrav ligger der et krav til anvendelsen af Bedste Tilgængelige Teknik (BAT) – se særskilt afsnit herom.

Lugt

Lugt fra husdyrbrug stammer primært fra husdyrgødningen og i mindre omfang fra dyrene.

Beskyttelsen af naboerne i forhold til lugt fra husdyrbrug er fastsat i Husdyrgodkendelsesbekendtgørelsens bilag 3. Husdyrbruget skal overholde bestemte lugtgeneafstande, hvis længde afhænger af forskellige områders lugtfølsomhed. Eksempelvis vil beboere i landområder med tilknytning til landbrugserhverv oftest skulle have en højere tolerancetærskel end

beboere i byområder. Det fremgår af reglerne, at dette beskyttelsesniveau, som udgangspunkt, er tilstrækkeligt til at sikre omgivelserne imod væsentlige lugtgener.

Lugtgenæafstandene beregnes i ansøgningssystemet efter to forskellige metoder, hhv. den ny lugtvejledning, der er beskrevet i "Vejledning om tilladelse og godkendelse af husdyrbrug", og FMK-vejledningen ("Vejledende retningslinjer for vurdering af lugt og begrænsning af gener fra stalde" udgivet af FMK, 2. udgave). Det er de længste beregnede lugtgenæafstande, der skal overholdes.

Beregningerne, som er udført i ansøgningskemaet er vist i nedenstående tabel. I yderste højre kolonne står om genekriteriet er overholdt. Kolonnen vægtet gennemsnitsafstand viser, hvor langt der er fra husdyrbrugets anlæg til boliger og byzone. Kolonnen korrigeret genæafstand i ansøgt drift viser, hvor langt ud grænsen for lugtfølsomheden når.

Bebyggelse	Kumulation	Model	Ukorrigeret genæafstand, Ansøgt	Ukorrigeret genæafstand, Nudrift	Korrigeret genæafstand, Ansøgt	Korrigeret genæafstand, Nudrift	Vægtet gennemsnitsafstand	Genekriterie overholdt?
Enkelt bolig	0	Ny	144,48 m	99,50 m	144,48 m	99,50 m	427,77 m	JA
Samlet bebyggelse	0	Ny	208,58 m	133,98 m	187,72 m	120,53 m	394,62 m	JA
Golfbane (Lokalplan)	0	Ny	3520,28 m	172,96 m	352,28 m	172,96 m	310,35 m	NEJ
Byzone	0	Ny	502,48 m	252,96 m	477,35 m	240,32 m	1.092,43 m	JA

Tabel 7. Lugtgenæafstande for husdyrbruget (www.husdyrgodkendelse.dk).

Lugtgenekriteriet til samlet bebyggelse er ifølge lugtgenæberegningen i Husdyrgodkendelse.dk ikke overholdt til lokalplanområdet med en golfbane (Asbovej 46). I Husdyrgodkendelse.dk beregnes lugtspredningen uden at tage hensyn til den fremherskende vindretning. Ansøger har mulighed for at bruge en lugtgenæberegning, OML, hvor der tages udgangspunkt i 10 års aktuelle vindmålinger for vindhastighed og retning. Det har ansøger benyttet sig af. Ifølge den aktuelle OML-beregning er lugtgenægrænsen til lokalplanområdet golfbanen (Asbovej 46) på 7 OU overholdt. Dvs. at lugtgenekriterierne i forhold til samlet bebyggelse også er overholdt i alle retninger. (Se bilag vedrørende OML-beregning og forudsætningerne herfor.)

Foruden generelle vilkår til forebyggelse af lugtgener, stiller Vejen Kommune vilkår til højst tilladte belægningsgrad i staldene.

Se Bilag vedr. OML-beregning.

Spildevand

Ansøger oplyser, at spildevand fra bedriften består af:

- Rengøringsvand fra vask af stalde
- Tagvand

Der er intet sanitært spildevand fra driftsbygninger.

Rengøringsvand fra vask af stalde ledes i gyllesystem.

Tagvand fra eksisterende stalde nedsives i faskine, se nedenstående figur.

Tagvand fra de nye stalde kobles på faskine, der er tilknyttet fare- og løbestalden.



Figur 3. Spildevandsplan til eksisterende anlæg.

I forbindelse med opførelse af den nye stald gøres der hermed opmærksom på, at afløb skal udføres af aut. kloakmester jf. Husdyrgødningsbekendtgørelsen.

Husk også at der søges separat tilladelse til nedsivning af tagvandet fra de nye bygninger.

Det vurderes at Husdyrgødningsbekendtgørelsens generelle krav til håndtering af spildevand, samt de stillede vilkår, er tilstrækkelige til at beskytte omgivelserne mod forurening fra spildevand.

Til- og frakørselsforhold

Skemaet nedenfor angiver antal transportere. En transport vil omfatte både til- og frakørsel. Intern transport f. eks. i forbindelse med fodring er ikke inkl. i ovennævnte oversigt.

Omfanget af antal til- og frakørsler pr. år er jf. ansøgningen:

Transporttype	Antal transportere pr. år	
	Nudrift	Ansøgt
Udbringning af husdyrgødning, flydende	170	380
Foder	52	52

Brændstof	8	10
Affald	26	26
Levende dyr fra ejendommen	52	104
Døde dyr	52	52
I alt pr. år	360	624

Tabel 8. Til- og frakørsel.

Samlet stiger antallet af til- og frakørsler fra ca. 360 til 624 dvs. en stigning på 264 transporter (73 %).

Stigningen skyldes flere transporter med husdyrgødning samt afhentning af smågrise.

Der er én driftsmæssig indkørsel til ejendommen.

Intern transport og trafik på ejendommen i forbindelse med til- og frakørsel vurderes ikke at medføre væsentlige gener for omgivelserne. Vilkår relateret til støj i forbindelse med til- og frakørsel (trafik på egen grund) stilles i afsnittet vedrørende støj i godkendelsen.

Det er Vejen Kommunes vurdering, at der er gode adgangsforhold ved ejendommen i forbindelse med transport til og fra ejendommen.

Vejen Kommune vurderer på baggrund af det oplyste, at transporterne til og fra husdyrbrugets produktionsanlæg ikke vil være til væsentlig gene for nabobeboelser og omgivelserne i øvrigt, når de stillede vilkår overholdes. Den forventede stigning i antallet af dyretransporter i ansøgt drift er ikke proportional med stigningen i antal af dyr, da der i stedet vil ske en forbedring i udnyttelsen af transportkapaciteten.

Miljøgodkendelsen meddeles jf. Husdyrgodkendelsesloven, og der kan ikke stilles vilkår til trafik/kørsel på offentlig vej. Dette reguleres af færdselsloven.

Støj

Støjbelastning af naboer kan forekomme i forbindelse med intern transport, pumper, kompressorer, staldventilation mv.

Ansøger oplyser at der vil være støj fra staldventilation, ved brug af kompressor, ved levering af foder og ved transporter med lastbil og traktorer.

Staldventilation vil i perioder være i drift hele døgnet. Støj derfra vurderes ikke at være til væsentlig gene for omgivelserne, da de er placeret inden i ventilationssskakterne.

Brug af kompressor, levering af foder og transporter sker normalt på hverdage mellem 07.00 og 18.00. I højsæson vil der være kørsel med maskiner udenfor normal arbejdstid

Det vurderes, at støjniveauet på ejendommen sandsynligvis ikke vil blive til gene for nabolaget.

I Støjvejledningen⁶ anføres ingen grænseværdier for støjbelastningen fra virksomheder ved boliger i det åbne land. Man bør ved fastlæggelse af støjgrænser, ved de nærmeste boliger,

⁶ Miljøstyrelsens vejledning nr. 5/1984 "Ekstern støj fra virksomheder".

anvende de grænseværdier der gælder for områder med blandet bolig- og erhvervsbebyggelse. Disse værdier er anvendt i godkendelsen.

Der stilles generelle vilkår til overholdelse af støjgrænser samt vilkår om, at en beregning/måling af støjniveauet i omgivelserne kan kræves, såfremt tilsynsmyndigheden Vejen Kommune finder, at eventuelle klager er velbegrundede.

Fluer og skadedyr

Ansøger oplyser: "Der holdes generelt en god hygiejne i staldene og ved foderopbevaringen, så tiltrækningen af skadedyr minimeres.

Fluegener minimeres ved at der bruges rovfluer i staldene. På denne måde forekommer der ikke store skadedyrsgener fra stalden i nudriften. For at holde skadedyrsniveauet på et minimum, fortsætter det forebyggende arbejde i de nye stalde, og det forventes derfor ikke, at der vil optræde flere gener efter udvidelsen.

Bekæmpelse af rotter og andre skadedyr foregår i samarbejde med en professionel skadedyrsbekæmper og efter retningslinjerne fra Statens Skadedyrslaboratorium."

Rotter overfører sygdomme, æder mad og husdyrfoder og ødelægger bygninger og kloaksystemer. Enhver, der opdager rotter, har pligt til at anmelde det til kommunen. Det gælder for både private og virksomheder. Man kan forebygge rotter ved at rydde op udendørs, så de ikke har mulighed for at bygge rede og ved at sørge for, at de ikke har adgang til madrester, foderrester og korn.

Vejen Kommune henstiller til, at de autoriserede kasser med rottegift placeres og tilses, så mennesker og husdyr ikke uforvarende kommer i kontakt med giften, og at der generelt holdes pænt og ryddeligt omkring ejendommen.

Der stilles vilkår om, at fluer bekæmpes i overensstemmelse med retningslinjer fra Aarhus Universitet, Institut for Agroøkologi.

Vejen Kommune vurderer på baggrund af det oplyste, at der efter projektets gennemførelse, med de stillede vilkår, ikke vil ske en væsentlig opformering af fluer og skadedyr på husdyrbruget, og at ejendommens skadedyrsbekæmpelse vil være tilfredsstillende.

Støv

Der forventes ingen væsentlige problemer med støv fra husdyrbruget. Der henvises dog til god landmandspraksis, således at al transport til og fra bedriften og levering af foder foregår ved brug af hensynsfuld og effektiv kørsel mht. udnyttelse af kapacitet.

Vejen Kommune vurderer, at eventuel støvafgivelse fra produktionsanlægget ikke vil medføre væsentlige gener ved nabobeboelser og uden for bedriftens arealer i øvrigt.

Der fastsættes vilkår om, at driften ikke må medføre væsentlige støvgener.

Lys

Ansøger oplyser, at der vil ikke være gener fra staldenes indendørs belysning, da det vil være slukket om natten. Der er udendørsbelysning ved stuehuset og et par enkelte steder på ejendommen. Denne belysning vil ikke være tændt om natten.

Som udgangspunkt vil der ikke være belysning udenfor bygningerne om natten.

Det vurderes, at der ikke vil være væsentlige gener forbundet med ejendommens belysning. Dog fastsættes generelle vilkår om, at ejendommens drift ikke må medføre væsentlige lysgener.

Oplag af olie og kemikalier

Der opbevares ikke kemikalier til brug i markdriften eller olie i tromler og dunke. Der er en olietank på fast bund uden afløb.

Affald

Ansøger oplyser: "Døde dyr fjernes dagligt fra staldene og placeres i container eller under kadaverkapsel, udviklet til formålet. Placering ændres ikke.

Brændbart affald i form af plastik, papirsække, aftøringspapir og tom rengjort emballage bliver opsamlet i container og bortskaffes via en indsamlingsordning for erhvervsvirksomheder eller til kommunale genbrugsplads, hver anden tirsdag

Jern og metal afhændes til produkthandler og glas m.m. bortskaffes via indsamlingsordning for erhvervsvirksomheder eller bortskaffes til kommunalgenbrugsplads.

Klinisk risikoaffald i form af medicinglas og -rester samt kanyler bortskaffes via indsamlingsordning for erhvervsvirksomheder afhentes af godkendt aftager."

Vejen Kommune gør opmærksom på, at bortskaffelse af affald fra ejendommen skal ske i overensstemmelse med regulativet for Erhvervsaffald og affaldsbekendtgørelsen.

Jf. ovenstående, vurderer Vejen Kommune, at håndtering af affald sker på forsvarlig vis, og der stilles ikke skærpede vilkår.

Vand og energiforbrug

Energi	Efter udvidelse - mængde pr. år
Elforbrug	409.600 kWh
Vand	9.000 m ³

Tabel 9. Energi- og vandforbrug

Normforbruget i el for et sohold af denne størrelse er sat til ca. 409.000 kWh pr. år. I denne ansøgning indgår der gyllekøling og ventilation året rundt. Derfor vil el-forbruget ligge højere. Da det ikke fremgår af ansøgningen, hvor meget el, der bruges til henholdsvis gyllekøling og ventilation, stiller Vejen Kommune vilkår om, at ejendommen skal have besøg af en energikonsulent, såfremt energiforbruget i et år overstiger 511.000 kWh (ca. 25 % over norm). Beregningerne er foretaget ud fra de oplysninger, som er angivet i ansøgningen af ansøger og/eller dennes konsulent.

Vandforsyningen til dyreholdet sker via egen boring, og der stilles vilkår til etablering af vandur på stalde med dyr, så det faktiske vandforbrug fremover kan registreres.

Da vandtildeling sker ved egen boring, skal der søges om tilladelse hertil, eller der skal ske omregistrering af eksisterende tilladelser i forbindelse med udnyttelse af godkendelsen.

Risici

Ansøgningens redegørelse for mulige uheld inklusiv begrænsning af risiko for og gene/forurening ved eventuelle uheld er behandlet i respektive afsnit ovenfor.

Ansøger oplyser:

"Redegørelse for uheld

Driftsforstyrrelser eller uheld, der kan medføre væsentlig forøget forurening i forhold til normal drift, kan ske i forbindelse med håndtering og opbevaring af husdyrgødning og kemikalier, ved strømsvigt samt udslip af diesellole.

Uheld med gylle

I tilfælde af mindre gylleudslip vil gyllen samle sig om lækagestedet. Herfra kan det suges op og fjernes. Da gyllen kan suges op, vurderes det at der ikke er fare for forurening af grundvandet.

For at minimere risiko for forurening ved brud på gylle- eller fortank har ansøger udarbejdet en beredskabsplan, som skal følges i forbindelse med et evt. uheld/udslip af gylle.

Ved udslip forsøges det at opdæmme. På ejendommen bigballer, som kan bruges til opdæmning. Ved behov tilkaldes maskinstation med slamsuger, rendegraver mv.

Døde dyr

Døde dyr opbevares i container eller under kadaverkapsler udviklet til formålet. Derved undgås uhygiejniske forhold og at der kan observeres døde dyr af forbipasserende. Desuden kan ræve, hunde og vilde katte ikke komme til de døde dyr.

Minimering af risiko for uheld

Anlæg og tekniske foranstaltninger renses, vedligeholdes og udskiftes i en sådan grad at det sikrer en korrekt brug og effekt. Medarbejderne er grundigt introducerede til opgaverne, hvilket er med til at sikre at disse bliver udført korrekt, og med minimal risiko for uheld som følge af forkert håndtering af kemikalier, gylle, olie mv. Ejer og andre med fast adgang til bedriften er vejledt i beredskabsplanen, hvilken har en fast plads på staldkontoret og i ejers privatbolig.

Al omlastning af gylle sker med gyllevogn med fastmonteret kran, hvor pumpen sidder på gyllevognen, og der sker en automatisk tømning af pumperøret. Omlastning sker altid under opsyn, derfor vurderes det, at der ikke er større risiko for uheld i forbindelse med utilsigtet igangsætning af pumper, spild m.m.

Dieseltankene er hævet over jorden og placeret hvor der er minimal risiko for påkørsel.

Tanken udskiftes i overensstemmelse med olietankbekendtgørelsens sløjfningsterminer.

I tilfælde af strømsvigt identificeres fejlen og elektriker/energisekskab tilkaldes efter behov.

Minimering af skadevirkninger af evt. uheld

Ved at følge de retningslinjer der er anført i beredskabsplanen forventes skadevirkninger ved evt. uheld minimeret, da der vil ske forureningsbegrænsende foranstaltninger i form af inddæmning, oppumpning m.v.

Beredskabsplan

På ejendommen er der udarbejdet en beredskabsplan der beskriver hvilke forholdsregler medarbejder og ejer skal tage ved brand, udslip af gylle eller ved andre uheld og kritiske situationer. "

Vejen Kommune vurderer, at risici er minimeret og med udarbejdelse af beredskabsplan er der sikret begrænsning af følgevirkninger af eventuelle uheld.

Anvendelse af bedste tilgængelige teknik - BAT

Med begrebet "Bedst Tilgængelig Teknologi" menes den teknik, som mest effektivt giver et høj beskyttelsesniveau for miljøet som helhed. De miljømæssige fordele er afvejet i forhold til de økonomiske udgifter. Vurderingerne i relation til BAT skal som minimum følge kravene i EU-kommissionens referencedokument om BAT for intensivt hold af svin og fjerkræ (det såkaldte BREF-dokument). Vurderingerne for anvendelse af BAT skal ske i forhold til følgende aspekter:

1. Management/Godt landmandskab
2. Fodringsstrategier
3. Staldsystemer
4. Forbrug af vand og energi
5. Opbevaring af husdyrgødning
6. Egenkontrol

Management/godt landmandskab

Den daglige drift er tilrettelagt ud fra principperne om godt landmandskab og ansvarlig driftsledelse, således anlægget giver anledning til mindst mulig miljøbelastning og færrest mulige gener for omgivelserne. Dette søges opnået ved reduceret vand- og energiforbrug og ved reduktion af ammoniakfordampning fra staldene.

- Alle dyr tilses minimum en gang dagligt og alle regler vedr. dyrevelfærd opfyldes.
- Staldene kontrolleres dagligt, og der udføres små reparationer med det samme eller tilkaldes service.
- Den daglige drift af ejendommen drives efter principperne "Godt Landmandskab", således at anlægget giver mindst mulig miljøbelastning og færrest mulige gener for omgivelserne.
- Der er en sundhedsaftale med dyrlæge, hvor besætningens generelle sundhed vurderes og hvor det enkelte dyr behandles efter behov. Medicinforbruget søges minimeret ved systematisk sundhedsrådgivning.
- Markdriften søges tilrettelagt således, at udvaskningen af næringsstoffer minimeres og overfladisk afstrømning undgås.
- Der tages i videst mulig omfang hensyn til naboer i forbindelse med udbringning af gylle.
- Personalet på ejendommen bliver løbende efteruddannet og der er fagkonsulenter tilknyttet ejendommen, som med faste intervaller gennemgår bedriften, herunder bl.a. optimering af fodersammensætningen. '
- Alle medarbejdere er instrueret i forsvarlig håndtering af forurenende stoffer herunder gylle, kemikalier og brændstof.
- Al produktion tilrettelægges således at belastning af den enkelte medarbejder mindskes.
- Opbevaring og håndtering af kemikalier på bedriften sker på forsvarlig vis.
- Rengøring i og omkring bygningerne og silo, foretages jævnligt, med henblik på at minimere risikoen for lugt og for at der ikke skal opstå uhygiejniske forhold. Den jævnlige rengøring og visuelle kontrol sikrer bl.a. at der ikke opstår uhygiejniske forhold, resourcespild eller punktforurening.

Fodringsstrategier

Der er indsat 38 fravænnede grise pr. årssø som virkemiddel til reduktion af ammoniakfordampningen. Der stilles derfor vilkår om fodermengde og proteinindhold i foderet til søerne foruden antal smågrise pr. årssø.

Der er brugt foderforbrug pr. kg tilvækst for søpoltene, der stilles derfor vilkår om, at der højst må bruges

Staldsystemer

Farestaldene indrettes med kassestier og fuldspaltegulv. I den nye farestald bliver der desuden etableret gyllekøling med 20% lugtreduktion og 20 % ammoniakreduktion.

Drægtighedsstaldene indrettes med delvis spaltegulv, naturlig ventilation. I den nye drægtighedsstald etableres der gyllekøling med 20% lugtreduktion og 20 % ammoniakreduktion.

Løbestaldene indrettes med delvis spaltegulv og mekanisk ventilation. I den nye løbestald etableres der gyllekøling med 20% lugtreduktion og 20 % ammoniakreduktion.

Slagtesvinestalden/søpølstalden indrettes med delvis spaltegulv (25-49 % fast gulv) og mekanisk ventilation.

Forbrug af vand og energi

Drikkevandssystemet gennemgås dagligt, og eventuelle lækager bliver opdaget og repareret med det samme.

Der anvendes drikkenipler placeret i fodertrugene, så der er optimale forhold for adgang til vand for svinene og et lavt drikkevandspild.

Inden vask af staldene sættes stalden i blød, hvorefter stalden vaskes med højtryksrensere med koldt vand. Både iblødsætning og vask med højtryksrensere er vandbesparende.

Der bruges mindst mulig vand til overbrusning. Overbrusning bruges som køling af grisene i de varmeste måneder af året og nedsætter desuden ammoniakfordampning og energiforbrug til ventilation.

Der er etableret temperaturstyret ventilation, som kun kører med den styrke der er nødvendig for at ventilere staldene. Ventilatorerne rengøres jævnligt, hvilket sikrer at der ikke bruges unødig energi pga. modstand fra støv og skidt. I den nye stald og ved løbende reparation af ventilationsanlægget i de eksisterende stalde opsættes motorer, der er energibesparende.

Overbrusning bruges til køling af dyrene i de varmeste måneder af året og nedsætter desuden ammoniakfordampning og energiforbrug til ventilation.

Gyllepumperne kører på timer, så de ikke kører unødvendigt og derved forbruger energi.

Der anvendes for så vidt muligt lavenergibelysning i staldene. Lyset vil være tændt efter behov når der arbejdes i staldene. Staldbelysningen rengøres jævnligt, så nytteværdien af belysningen er optimal i forhold til energiforbruget.

Møllerne, der benyttes til forarbejdningen af foder, er energibesparende.

Logistikken i forbindelse med håndtering af foder, dyr m.v. er indrettet, så afstanden giver færrest mulige driftstimer, hvilket minimerer energiforbruget.

Ventilationsanlægget er undertryks og diffusventilation der styrer temperaturen, så der er optimale forhold for svinene i stalden. Der er alarm og nødopluk på ventilationsanlægget i tilfælde af strømsvigt.

Derudover er der drægtighedsstalden naturlig ventileret.

Ventilationsafkastene bliver vasket og efterset hver gang staldene vaskes, hvilket er ca. hver 3 mdr. for de fleste stalde.

Opbevaring af husdyrgødning

Husdyrgødning opbevares efter reglerne i husdyrgødningsbekendtgørelsen.

Gylle opbevares i fortanke og i gyllebeholdere.

Al omlastning af gylle sker med gyllevogn/lastbil med fastmonteret kran, hvor pumpen sidder på gyllevognen/lastbilen, og der sker en automatisk tømning af pumperøret.

Omlastning sker altid under opsyn, derfor vurderes det, at der ikke er større risiko for uheld i forbindelse med utilsigtet igangsætning af pumper, spild m.m.

Gyllebeholderne er en stabile beholdere, lavet af typegodkendt beton, der kan modstå mekaniske, termiske og kemiske påvirkninger.

Beholdernes bund og vægge er tætte og beskyttet imod tæring.

En gang årligt tømmes gyllebeholderne, hvorved gyllebeholderne visuelt kan kontrolleres for evt. skader.

Der foretages lovpligtigt eftersyn og vedligeholdelse, hvilket betyder, at beholderne hvert 10 år bliver kontrolleret for om der skulle være tegn på begyndende utætheder.

Gyllen omrøres kun forud for udkørsel af gylle. Der er ingen stationære pumper, hvilket fjerner risikoen for tab af gylle til miljøet.

Egenkontrol

- For at kunne dokumentere at miljøgodkendelsen og lovgivningen overholdes er følgende til rådighed på kommunens forlangende:
- Foderplaner
- Produktions-/effektivitetskontrol
- Slagteriefregninger
- CHR-registreringer
- Registrering af årligt forbrug af el og vand
- Dokumentation for bortskaffelse af affald
- Beredskabsplan
- APV-mappe
- 10 års beholderkontrol og logbøger over flydelag

Vejen Kommunes vurdering

Vejen Kommune vurderer, at husdyrbruget lever op til kravet om BAT vedrørende management/ godt landmandskab, dog stilles der vilkår om produktionskontrol og opgørelser af foderforbrug og fodereffektivitet.

Vejen Kommune vurderer, at husdyrbruget vil kunne leve op til kravet om BAT vedrørende fodringsstrategi, ved at foderforbruget gøres op og fodertildelingen justeres til dyrenes produktionsniveau. Der stilles vilkår om produktionskontrol og foderregistreringer. Desuden stilles der vilkår om opbevaring af foderindlægsedler til dokumentation for råproteinindholdet i den samlede foderration til søerne.

Vejen Kommune vurderer, at husdyrbruget med de valgte staldsystemer, foderkorrektioner og gyllekøling i de nye stalde vil leve op til kravet om ammoniakreduktion.

Den årlige ammoniakfordampning fra stald og anlæg på husdyrbruget skal leve op til samme niveau, som der kan opnås ved anvendelse af de beskrevne tiltag i nedenstående tabel, for at leve op til Husdyrgodkendelseslovens krav om anvendelse af BAT.

Det nedenfor beskrevne BAT-niveau medfører en samlet ammoniakfordampning fra stalde og lagre på 4.992,62 kg N/år. Det fremgår af den endelige ansøgning om godkendelse, at den samlede ammoniakfordampning fra anlægget er 4.987,99 kg N/år.

SVIN	BAT-niveau
Foder / Staldsystemer	<p>Slagtesvin, Søer m. pattegrise til fravæning og Smågrise: Notat "Vejledende emissionsgrænseværdier opnåelige ved anvendelse af den bedste tilgængelige teknik (BAT)" fra Miljøstyrelsen, anvendes til fastlæggelse af niveau.</p> <p>Ligeledes anvendes "Referencer, BAT og fodervilkår ved miljøgodkendelser af svinebrug" fra Videnscenter for svineproduktion i arbejdet med BAT ved Vejen Kommune.</p> <p>Teknologiblade vedrørende fosfortildeling.</p>
Opbevaringsanlæg	<p>Vejen Kommune vurderer, at overdækning af ny og eksisterende gyllebeholder rækker ud over BAT.</p> <p>Reduktionen i ammoniakfordampning vurderes til ikke at være proportional med investeringen i en overdækning af opbevaringsanlægget. Herunder også med hensyn til besparelser i form af en større tilbageholdt kvælstofmængde i husdyrgødningen samt færre transporter med gylle, da der ikke tilføres regnvand til en overdækket gyllebeholder.</p>

Gyllekøling er BAT i svinestalde. Vejen Kommune anvender ikke gyllekøling som reference, da det ikke altid kan anses som værende en miljømæssigt gevinst, f.eks. i stalde, hvor overskuddet af varme ikke kan genanvendes. Her er gyllekøling valgt som virkemiddel til reduktion af ammoniakfordampning og for overholdelse af lugtgenegrænsen til lokalplanområdet.

Ansøger har fravalgt gylleforsuring. Det vurderes, at gylleforsuring ikke er BAT i svinestalde, da gyllen i svinestalde ikke kan omrøres, så der kommer en jævn fordeling af den forsurede gylle, og dermed forsvinder miljøgevinsten.

Vejen Kommune vurderer, at husdyrbruget lever op til kravet om BAT for vandforbrug. Da der er valgt mekanisk ventilation med stor lufthastighed og gyllekøling som virkemiddel til reduktion af lugtgener for naboerne, vil el-forbruget være højere end norm. En del af energiforbruget til gyllekøling bruges til opvarmning af farestalden, hvilket sparer en del fyringsolie.

Vejen Kommune vurderer, at for oplag og udbringning af husdyrgødning er gældende lovkrav på området tilstrækkelige til at opfylde kravet til anvendelse af BAT.

Der stilles vilkår til egenkontrol på ejendommen, bl. a. vandur og årlig opgørelse af elforbrug.

Ved fremtidig renovering af eksisterende staldafsnit skal Vejen Kommune vurdere, om det valgte staldsystem lever op til BAT på renoveringstidspunktet. Fremtidige ændringer i dyrehold, staldanlæg, anlæg til opbevaring af husdyrgødning m.v. skal anmeldes til Vejen Kommune, jf. Husdyrgødningsbekendtgørelsens § 70.

I tilfælde af at dele af byggeriet ikke opføres, ændres forudsætningerne for godkendelsen. Dette bevirker at bl.a. BAT-niveauet for ejendommen ændres. Der er stillet vilkår om fornyet BAT-beregning, hvis teknologier ikke indføres i samme omfang, som angivet i ansøgningen.

Vejen Kommune vurderer, at husdyrbruget med de oplyste tiltag og de stillede vilkår vil kunne leve op til BREF-dokumentets⁷ krav om anvendelse af Bedst Tilgængelig Teknologi.

Ejendommens påvirkning af beskyttet natur – ammoniak

Før der meddeles tilladelse eller godkendelse af husdyrbrug efter § 10, § 11 eller § 12 i Husdyrgodkendelsesloven, skal der foretages en vurdering af, om projektet i sig selv, eller i forbindelse med andre planer og projekter, kan påvirke et Natura 2000-område og Bilag IV-arter væsentligt, jf. Habitatbekendtgørelsen⁸. I så fald skal der foretages en nærmere konsekvensvurdering af projektets virkninger under hensyntagen til bevaringsmålsætningen for de pågældende områder. Viser vurderingen, at projektet vil skade det internationale naturbeskyttelsesområde (dvs. de arter og naturtyper området er udpeget for at beskytte), kan der ikke meddeles tilladelse eller godkendelse til det ansøgte, jf. "Waddenzee-dommen"⁹.

Påvirkninger vurderes fra ejendommens anlæg op til Natura 2000-områder på såkaldte kategori 1, 2 og 3 naturområder.

Det er fastsat i Husdyrgodkendelseslovens § 7, at anlæg større end 15 DE ikke må etableres, udvides eller ændres, hvis det ligger mindre end 10 m fra kategori 1 og 2 naturområder. Derudover er der krav til maksimal tilladte ammoniakdeposition på naturområder i kategori 1, 2 og 3. Se nedenstående afsnit.

Med anlæg menes stald eller gødningsopbevaringsanlæg.

Påvirkning af kategori 1 naturområder

For naturområder i kategori 1 (ammoniakfølsomme naturtyper indenfor Natura 2000 områder) gælder, at totalbelastningen i naturområdet ikke må overskride fastlagte beskyttelsesniveauer, som afhænger af antallet af øvrige husdyrbrug på mellem 15 DE og 500 DE indenfor 1.000 m fra naturarealet, samt antallet af husdyrbrug på over 500 DE, som påvirker naturarealet med over 0,3 kg N/ha.

Der er ingen kategori 1 natur i nærheden af ejendommen. Nærmeste Natura 2000 område er nr. 86 (habitatområde nr. 75) – Vejen mose - mere end 3 km sydvest for anlægget.

⁷ Referencedokument for bedste tilgængelige teknikker, www.mst.dk.

⁸ Habitatbekendtgørelsen, Bek. nr. 408 af 01.05.2007.

⁹ Waddenzee-dommen fra EF-Domstolen, sag nr. C-127/02

Påvirkning af kategori 2 naturområder

For naturområder i kategori 2 (§ 7 arealer udenfor Natura 2000 områder) gælder, at totalbelastningen i naturområderne ikke må overskride 1,0 kg N/ha/år. § 7 arealer er højmoser, lobeliesøer samt heder større end 10 ha og overdrev større end 2,5 ha.

Der er ingen kategori 2 natur i nærheden. Nærmeste kategori 2 natur er et overdrev der ligger mere end 7 km sydvest for ejendommen.

Påvirkning af kategori 3 naturområder

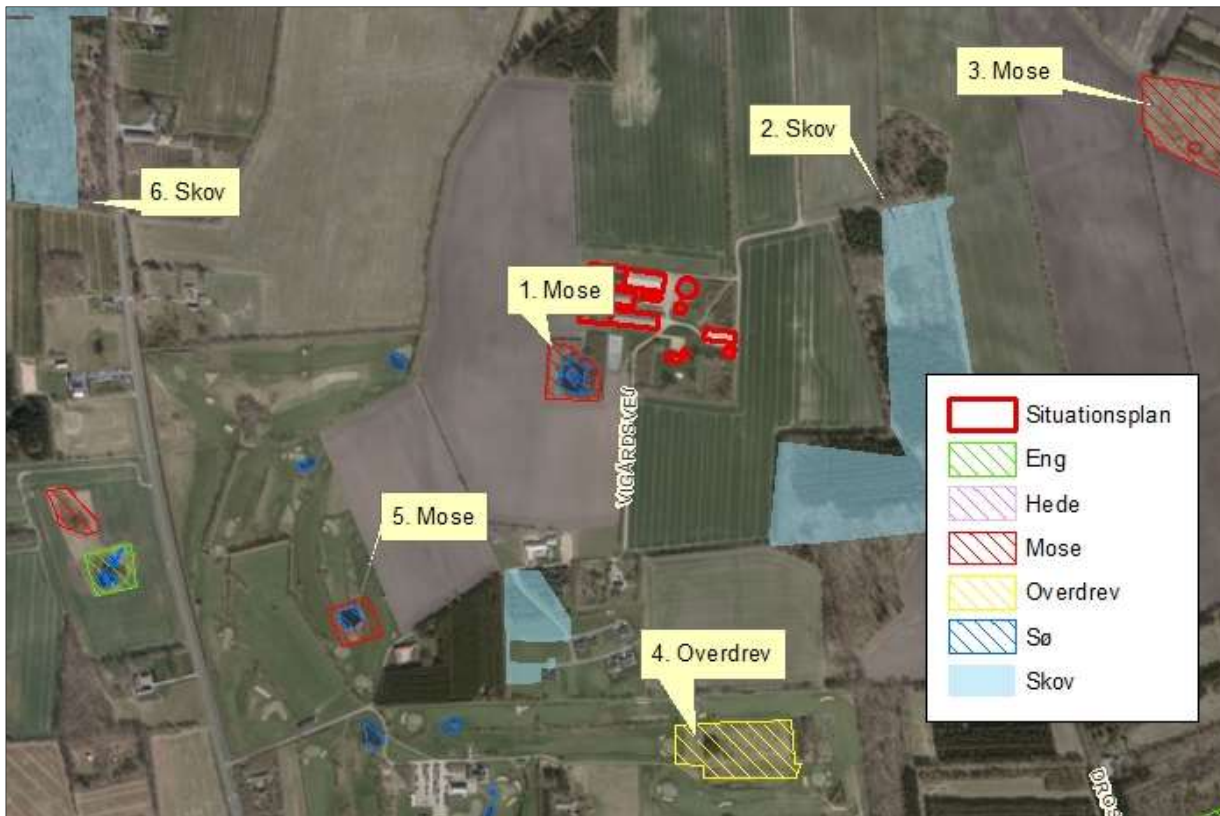
Kommunen skal jf. Husdyrgodkendelseslovens § 23 foretage en konkret vurdering af, om der forekommer andre naturarealer end ovennævnte ammoniakfølsomme naturtyper i kategori 1 og 2, som kan blive påvirket af ammoniakfordampningen fra ejendommens anlæg. Disse benævnes kategori 3 naturområder.

For naturområder i kategori 3 gælder, at kommunen skal tillade merdepositioner på 1,0 kg N/ha/år i forhold til ammoniak på naturtyperne. Kommunen kan efter en konkret vurdering tillade merdepositioner på over 1,0 kg N/ha/år. Kategori 3 natur er § 3 beskyttede heder, moser og overdrev samt ammoniakfølsomme skove, som ikke er omfattet kategori 1 og 2 natur.

Derudover fremgår det af § 3 i Naturbeskyttelsesloven¹⁰, at der ikke må foretages en ændring i tilstanden af søer (>100 m²), vandløb, heder, ferske enge, strandenge, overdrev, moser og lignende.

Naturtyperne er vist i nedenstående figur og tabel.

¹⁰ Bekendtgørelse af lov om naturbeskyttelse, LBK nr. 933 af 24/09/2009.



Figur 4. Kort over kategori 3 natur ved anlægget.

Nr.	Naturtype	Afstand fra anlæg	Belastning (kg N/ha/år)	
			Mer-	Total-
1	Mose	Ca. 45 m syd for anlægget	2,5	5,2
2	Skov	Ca. 345 m øst for anlægget	1,0	2,1
3	Mose	Ca. 785 m øst for anlægget	0,2	0,4
4	Overdrev	Ca. 620 m syd for anlægget	0,1	0,2
5	Mose	Ca. 540 m sydvest for anlægget	0,1	0,2
6	Skov	Ca. 810 m vest for anlægget	0,1	0,2

Tabel 10. Beskyttede kategori 3 naturområder.

Merbelastningen til mosen nr. 1 er over beskyttelsesniveauet på 1,0 kg N/ha/år. Mosen er besigtiget den 17. april 2018, hvor der ikke blev fundet kvælstoffølsomme arter og vurderet, at mosen tåler en merbelastning på 2,5 kg N7ha/år.

Merbelastningen til de resterende områderne er beregnet til at være under beskyttelsesniveauet på 1,0 kg N/ha/år i merbelastning. Vejen Kommune vurderer, at naturarealer der ligger længere væk end de i tabellen nævnte naturarealer ikke vil blive belastet med over 1,0 kg N/ha/år da beregningen til de nærmeste naturarealer ligger under 1,0 kg N/ha/år.

For de nært liggende enge gælder det, at der ikke er registreret ammoniakfølsomme naturtyper på arealerne og Vejen Kommune vurderer, at der heller ikke forekommer ammoniakfølsomme naturtyper på arealerne.

Der er registreret en del søer i nærheden af anlægget (figur ovenstående figur). Det vurderes, at den primære risiko for næringsstofpåvirkning af søerne er tilførsel af fosfor via overfladeafstrømning fra de omkringliggende arealer, mens påvirkningen fra luftbåret ammoniak ikke vil være af betydning. Vejen Kommune vurderer derfor, at der ikke er grund til at stille skærpede vilkår til ammoniakreduktionen i forbindelse med påvirkning af søerne.

Bilag IV-arter, artsfredninger og rødlistearter

En række dyr og planter, der er omfattet af habitatdirektivets bilag IV, kan have levested, fødesøgningsområde eller sporadisk opholdssted omkring landbrugsejendomme. På baggrund af rapport fra DMU¹¹ samt Vejen Kommunes øvrige kendskab vurderes umiddelbart, at der kan være vandflagermus, langøret flagermus, sydflagermus, odder, markfirben, stor vandsalamander, løgfrø og spidssnudet frø. Heraf er løgfrø, odder, langøret flagermus og vandflagermus omfattet af den danske rødliste som sårbare.

Flagermus benytter ofte hulheder i træer eller huse som opholdssted om dagen og under vinterdvale. Føden består af insekter, som fanges i luften nær vådområder, marker, skove og levende hegn. De enkelte arter af flagermus har forskellige præferencer mht. fødesøgningsområde. Der er ingen registreringer af flagermus nær ejendommens anlæg eller udbringningsarealer, men det kan ikke udelukkes, at én eller flere arter kan raste eller yngle i området.

Odderen lever i tilknytning til vådområder, og den findes i vandløb og især i moser og søer med store rørskovsområder. For at odderen kan trives i levedygtige bestande, skal der være vådområder med et højt naturindhold. Odderens yngle- og rasteområder knytter sig til moser, krat, skov eller andre uforstyrrede naturområder.

Markfirbenet findes spredt i landskabet på åbne, varme, solbeskinnede skrånninger med veldrænet jord og lav vegetation. Markfirbenet yngler på solvendte skrånninger, som er af altafgørende betydning for arten.

Stor vandsalamander foretrækker rene, dybe vandhuller i eller nær skov. Uden for yngletiden lever salamanderne på land og gemmer sig om dagen under sten og træstammer og i gamle musehuller. De vandrer sjældent særlig langt fra vandhullerne.

Løgfrøen yngler i lavvandede vandhuller, søer og vådområder og kan også yngle i midlertidige vandhuller. Ynglesucces kræver lysåbne vådområder eller vådområder med lysåbne og lavvandede partier. På land opholder løgfrøen sig oftest på arealer med løs sandet overjord og især på steder, hvor der er partier med lav vegetation, bare sandflader eller bar muldjord, hvor det er let for frøen at grave sig ned. Løgfrøen er nataktiv, og om dagen ligger løgfrøen nedgravet i jorden typisk 10 – 30 cm under overfladen. Med dens skjulte levevis er løgfrøen normalt umulig at finde på land uden for yngletiden.

Spidssnudet frø kan leve i mange typer af vandhuller og søer. Den er afhængig af, at vandhullet/søen er omgivet af fugtige udyrkede arealer som fødesøgnings- og rasteområde.

¹¹ Faglig rapport nr. 635 og nr. 322 fra Danmarks Miljøundersøgelser.

Andre paddearter som lille vandsalamander og skrubtudse er ikke opført på habitatdirektivets bilag IV, men de er fredede i Danmark. For disse arter gælder mange af de samme livsbetingelser, som nævnt for padderne ovenfor.

Bortset fra ovennævnte har Vejen Kommune ikke kendskab til andre registreringer af planter og dyr, som er omfattet af artsfredninger eller optaget på nationale eller regionale rødlistes i nærheden af husdyrbrugets anlæg. Vejen Kommune vurderer, at en række af arterne med stor sandsynlighed forekommer i området.

Under forudsætning af at eventuelle stillede vilkår i afsnittene "Ejendommens påvirkning af beskyttet natur – ammoniak" overholdes, vurderer Vejen Kommune, at driften af ejendommen ikke vil have negativ indflydelse på ovennævnte arter, da der ikke ændres på vandhuller, fortidsminder, sten- og jorddiger eller andre potentielle levesteder for padder eller krybdyr. Der fjernes ikke gamle bygninger eller fældes store træer, der kunne være levested for flagermus. Der sker med andre ord ikke fysiske ændringer i forbindelse med projektet, der kan være til skade for bilag IV-arter.

Med de i godkendelsen stillede vilkår og i henhold til Habitatbekendtgørelsens § 11¹² vurderer Vejen Kommune, at udvidelsen ikke vil medføre en forøget påvirkning af de nævnte bilag IV- og rødlistearter eller deres levesteder.

Hensynet til landskab, kulturhistorie og rekreative områder

Ejendommens nye anlæg skal vurderes i forhold til anlæggets udformning og placering i landskabet og de landskabelige værdier.

Anlæggets udformning

De nye stalde vil blive etableret i forlængelse med de eksisterende stald, i samme materialer, farver og højde som de eksisterende bygninger.

Anlæggets placering i landskabet

Anlægget ligger på kanten af Holsted Bakkeø i et bølget morænelandskab med markant erosionsskrænt ned mod smeltevandssletten ved Gesten. Anlægget ligger på en bundmoredrenflade, der umiddelbart øst for anlægget bliver til hedeslette.

Terrænet er let kuperet med skove og læhegn, der indgår i mosaik med markerne. Landskabsrummene er små til middelstore. Fra Asbovej falder terrænet mod øst, ned mod hedesletten. Ejendommen ligger lavt i terrænet, som falder mod øst. Dette bevirker, at kun ejendommens tagkonstruktion kan skimtes fra Asbovej. Fra Asserholtvej er ejendommen indpasset i terrænet, uden at komme op over horisonten.

Udvidelserne af driftsbygningerne ligger i forlængelse af eksisterende bygninger og i samme højde og materialer. Vejen Kommune vurderer, at udvidelsen ikke bliver mere synlig i landskabet end eksisterende bygninger.

¹² Bek. nr. 408 af 01.05.2007, "Udpegning og administration af internationale beskyttelsesområder samt beskyttelse af visse arter".

Landskabelige værdier

Placeringen og udformningen af ejendommens nye anlæg skal vurderes i forhold til de landskabelige værdier jf. §§ 22 og 23 i Husdyrgodkendelsesloven – se nedenstående tabel og figur.

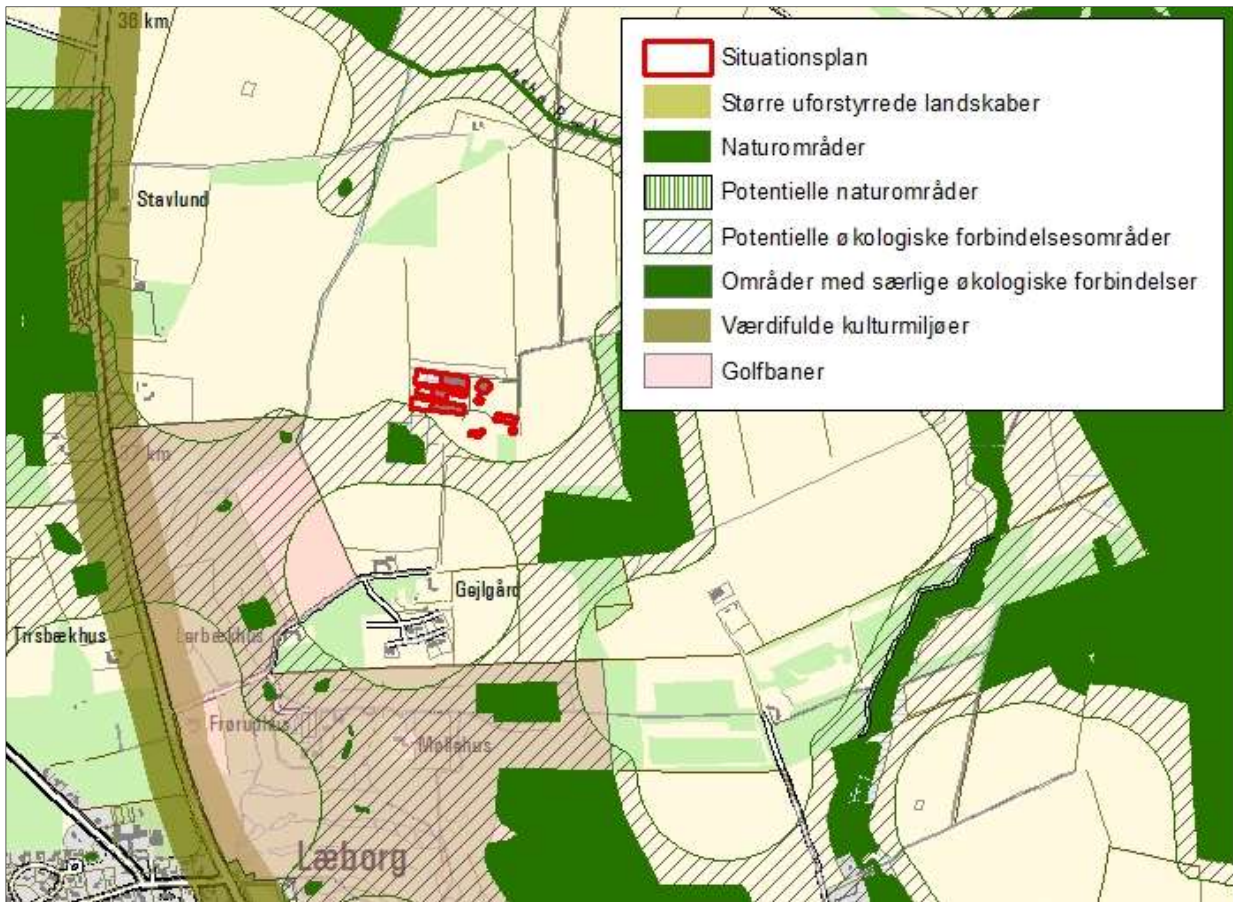
Udpegningerne er fra Kommuneplanen¹³. Landskabet og kulturhistoriske værdier bliver reguleret efter hhv. Naturbeskyttelsesloven og Museumsloven.

Kommuneplan	Udpegninger	Bemærkning	Nyt anlæg inden for udpegningen
3.5.1	Bevaringsværdige landskaber*	Skal som hovedregel friholdes for byggeri og anlæg. Udpegningsgrundlaget må ikke forringes.	Ja
3.5.2	Uforstyrrede landskaber*	Skal som hovedregel friholdes for byggeri og anlæg. Udpegningsgrundlaget må ikke forringes.	Nej
3.5.3	Værdifulde geologiske beskyttelsesområder	Skal som hovedregel friholdes for byggeri og anlæg. Udpegningsgrundlaget må ikke forringes.	Nej
3.4.3	Økologiske forbindelsesområder	Skal som hovedregel friholdes for byggeri og anlæg. Udpegningsgrundlaget må ikke forringes.	Nej
3.4.1	Naturområder	Skal som hovedregel friholdes for byggeri og anlæg. Udpegningsgrundlaget må ikke forringes. Sikre naturområder. Udpegningen i kommuneplanen indeholder også "særligt værdifulde naturområder".	Nej
3.3.1	Lavbundsarealer	Skal som hovedregel friholdes for byggeri og anlæg. Udpegningsgrundlaget må ikke forringes.	Nej
4.2.1	Kulturhistoriske værdiområder	Skal som hovedregel friholdes for byggeri og anlæg. Udpegningsgrundlaget må ikke forringes. Sikre kulturmiljøer, herunder Hærvejens kulturmiljø.	Nej Hærvejen går langs Asbovej
4.2.1	Kirkeomgivelser	Skal som hovedregel friholdes for byggeri og anlæg. Udpegningsgrundlaget må ikke forringes.	Nej
4.4.2	Rekreativ interesse	Skal som hovedregel friholdes for byggeri og anlæg. Udpegningsgrundlaget må ikke forringes.	Nej Ligger ca. 250 m fra Læborg Golfbane
3.4.4	Natura 2000	Byggeri der ændrer udpegningen af Natura 2000 område ikke tilladt.	Nej
Råstofloven	Udpegninger		Nyt anlæg inden for udpegningen
	Råstofgraveområder	Skal som hovedregel friholdes for byggeri og anlæg.	Nej

¹³ Kommuneplanen 2009 – 2021 for Vejen Kommune, www.vejenkom.dk.

Natur-beskyttelsesloven	Udpegninger		Nyt anlæg inden for udpegningen
§ 17	Skovbyggelinjen*	Regulerer kun byggeri indenfor 300 m. Nødvendigt driftsbyggeri må foretages inden for beskyttelseslinjen.	Nej
§ 16	Sø- og åbeskyttelseslinje*	Regulerer enhver ændring i tilstand inden for 150 m (også terrænændringer og tilplantninger). Nødvendigt driftsbyggeri må foretages inden for beskyttelseslinjen.	Nej
§ 18	Fortidsmindebeskyttelseslinje	Regulerer enhver ændring i tilstand inden for 100 m (også terrænændringer og tilplantninger). Der må ikke bygges eller plantes inden for beskyttelseslinjen.	Nej
§ 19	Kirkebyggelinje	Regulerer byggeri over 8,5 meters højde inden for 300 m.	Nej
	Fredede områder		Nej
Museumsloven	Udpegninger		Nyt anlæg inden for udpegningen
§ 29a	Sten- og jorddiger	Må ikke beskadiges eller sløjfes uden dispensation fra kommunen.	Nej
§ 29e	Fortidsminder	Inden for en afstand af 2 meter fra fortidsmindet, må ikke foretages jordbehandling, gødes eller plantes.	Nej

Tabel 11. Landskabelige udpegninger i forbindelse med nybyggeriet. *Værdifulde og uforstyrrede landskaber, skov-, sø- og åbeskyttelseslinjer har ofte ikke indflydelse på landbrugsbyggeri, men kan i særlige tilfælde have betydning for vurderingen. På grund af Vejen Kommunes beliggenhed inde midt i landet, vurderes ikke på kystnærhedszoner, strandbeskyttelseslinjer eller klitfredninger.



Figur 5. Anlæggets placering i landskabet.

Anlægget er placeret indenfor 'bevaringsværdige landskaber'. Vejen Kommune vurderer, at opførelsen af de nye stalde ikke vil forringe udpegningsgrundlaget for 'bevaringsværdige landskaber' eller have negativ landskabsmæssig indflydelse på golfbanen og Hærvejen, da ejendommen er indpasset i landskabet og det nye byggeri ikke vil fremstå tydeligere end de eksisterende bygninger.

Husdyrbrugets ophør

Ansøger oplyser: "Ved ophør af produktionen tømmes bygningerne for dyr og foder og staldene vaskes. Gyllekanalerne tømmes. Gyllebeholder kan evt. udlejes. Foderoplæg tømmes og rengøres for ikke at tiltrække skadedyr."

Vejen Kommune stiller vilkår om, oprydning og bortskaffelse af affald ved ophør af bedriften. Herunder at der skal træffes de nødvendige foranstaltninger for at undgå forureningsfare, dvs. alle opbevaringsanlæg skal tømmes og rengøres, og ejendommen skal fremgå i miljømæssig god stand.

Ved eventuelt ophør af produktionen, vil der efter Vejen Kommunes opfattelse ikke ske en væsentlig indvirkning på miljøet fra produktionsanlægget hvis:

- Staldanlæg samt husdyrgødnings- og foderopbevaringsanlæg tømmes og rengøres grundigt.
- Miljøfarligt affald bortskaffes efter de til enhver tid gældende regler.

Alternative muligheder

Ansøger skriver: "Det forventes, at det ansøgte projekt er fremtidssikret og at det vil give gode arbejdsforhold for ejer og medarbejdere og at det vil give en god dyrevelfærd på ejendommen.

Det vurderes, at den valgte placering til den nye stald er den mest optimale placering på ejendommen i forhold til udnyttelsen af byggefeltet, hensyn til naboer, naturområder, logistik, ressource forbrug, smittebeskyttelse m.v.

Det er ikke muligt at placere stalden andre steder da dette vil give u hensigtsmæssigheder i forhold til foder, levering og afhentning af dyr og generel logistik på ejendommen.

0-alternativet vil betyde en fastholdelse af den nuværende produktion, indtil produktionsapparatet er slidt ned. Ud fra et miljømæssigt og et dyrevelfærdsmæssigt perspektiv vil dette være u hensigtsmæssigt, idet der ikke vil blive foretaget investeringer i produktionsapparatet.

Desuden vil der ved et 0-alternativ ikke blive udarbejdet en miljøgodkendelse for ejendommen. Der vil således ikke ske regulering af bedriften via vilkår stillet i miljøgodkendelsen." .

Sammenfatning

Vejen Kommune vurderer sammenfattende, at der kan meddeles godkendelse til projektet da:

- Husdyrbruget med de stillede vilkår kan drives på stedet uden at påvirke omgivelserne på en måde, som er uforenelig med hensynet til omgivelserne
- Husdyrbruget har truffet de nødvendige foranstaltninger til at forebygge og begrænse forureningen ved anvendelse af bedst tilgængelige teknik.
- Projektet med de stillede vilkår, ikke vil medføre en væsentlig påvirkning af miljøet.

4 Øvrige forhold

Byggeri, vandindvinding og spildevandsafledning

Da projektet indeholder byggeri eller bygningsændringer, skal der indsendes byggeansøgning til Vejen Kommune.

Såfremt vandforbruget stiger, og der anvendes egen boring, skal der indsendes ansøgning om indvindingstilladelse til Vejen Kommune.

Særskilt tilladelse til udledning/nedsivning af spildevand/overfladevand/tagvand skal indhentes hos Vejen Kommune inden der gives byggetilladelse.

Der kan være andre forhold, der skal søges om ved Vejen Kommune.

Høringsberettigede

Konsulent

Gråkjær A/S, Nina Gamby, ng@graakjaer.dk

Naboer:

Orientering af naboer er sket indenfor konsekvenszonen på 617 meter:

Vejen Goldklub	Vogårdsvej 2	6600	Vejen
Vejen Golfanlæg A/S	Vigårdsvej 2	6600	Vejen
Gert Sonny Sørensen	Asbovej 46	6600	Vejen
Morten Leif Skov Clausen	Asbovej 46	6600	Vejen
Catalin-Laurentiu Novac	Asbovej 46	6600	Vejen
Andrei-Aurelian Grigoras	Asbovej 46	6600	Vejen
Catalin Novac	Asbovej 46	6600	Vejen
Lars Friis Sørensen	Asbovej 52	6600	Vejen
Hanne Behrndtz Friis Thuesen	Asbovej 52	6600	Vejen
Linn Evensen Egelund Nielsen	Askov Kirkevej 13 D	6600	Vejen
Michael Egelund	Askov Kirkevej 13 D	6600	Vejen
Asserholt Aps	Asserholtvej 8	6622	Bække
Jens Peter Mynster F Sørensen	Hvedevænget 30	6600	Vejen
Oxdal Vest A/S	Industrivej Vest 4	6600	Vejen
Flemming Jørgensen	Kongehøj 31	6600	Vejen
Lise Lotte Lund-Holding Aps	Nørregade 12	6650	Brørup
H.C. Hansen Holding Aps	Nørregade 12	6650	Brørup
Ditte Duborg	Søndergade 20,1. th	6600	Vejen
Martin Greve Bruhn	Søndergade 20,1. th	6600	Vejen
Pia Schmidt Andersen	Vigårdsvej 1	6600	Vejen
Hans Lillelund Andersen	Vigårdsvej 1	6600	Vejen
Ditte Quorning Holst	Vigårdsvej 20	6600	Vejen
Jeff Quorning Holst	Vigårdsvej 20	6600	Vejen
Morten Ærthøj Tolstrup Jørgensen	Vigårdsvej 22	6600	Vejen

Sabrina Rønnov	Vigårdsvej 22	6600	Vejen
Susan Bente Jørgensen	Vigårdsvej 26	6600	Vejen
Carsten Nis Jørgensen	Vigårdsvej 26	6600	Vejen
Jørgen Bundsgaard Pedersen	Vigårdsvej 28	6600	Vejen
Lene Pedersen	Vigårdsvej 28	6600	Vejen
Annette Ellegaard Christensen	Vigårdsvej 36	6600	Vejen
Jan Woitowitz Christensen	Vigårdsvej 36	6600	Vejen
Jeppe Lund Woitowitz Christensen	Vigårdsvej 36	6600	Vejen
Birthe Selimann Andersen	Vigårdsvej 38	6600	Vejen
Jens Andersen	Vigårdsvej 38	6600	Vejen
Inga Greve Bruhn	Vigårdsvej 6	6600	Vejen
Henning Bruhn	Vigårdsvej 6	6600	Vejen
George Dahoe	Vigårdsvej 6	6600	Vejen
Mette Greve Bruhn	Vigårdsvej 6	6600	Vejen
Holger Jensen	Vigårdsvej 8	6600	Vejen
Inger-Lise Jensen	Vigårdsvej 8	6600	Vejen

Kopimodtagere af afgørelsen

Embedslægerne i Region Syddanmark, sesyd@sst.dk

Danmarks Sportsfiskerforbund, Skyttevej 4, 7182 Bredsted post@sportsfiskerforbundet.dk

Danmarks Fiskeriforening, Nordensvej 3, Taulov, 7000 Fredericia mail@dkfisk.dk

Ferskvandsfiskeriforeningen for Danmark, Formand Niels Barslund, Vormstrupvej 2, 7540 Haderup nb@ferskvandsfiskeriforeningen.dk

Danmarks Naturfredningsforening, Masnedøgade 20, 2100 København Ø dnvejen-sager@dn.dk

Det Økologiske Råd, Blegdamsvej 4B, 2200 København N husdyr@ecocouncil.dk

Friluftsrådet, Scandiagade 13, DK-2450 København SV. Lokalafdeling: Friluftsrådet Kreds Trekantområdet, trekantomraadet@friluftsradet.dk

Dansk Ornitologisk forening, Vesterbrogade 140, 1620 København V, lokalkontoret vejen@dof.dk

Museet på Sønderkov, post@sonderskov.dk

Bilagsoversigt

1. Klagevejledning.
2. OML-beregning med forudsætninger. (materiale indkommet 12.06.2018 både udskriften fra OML-beregningen og det vedlagte worddokument evt. uden figurer fra husdyrgodkendelse.dk, da det er der i forvejen.)

Bilag 1.

Klagevejledning, jf. "Lov om miljøgodkendelse mv. af husdyrbrug" nr. 1572 af 20.12.2006.

Hvilke afgørelser, tilladelser og miljøgodkendelser kan påklages

Alle afgørelser, der er truffet af kommunen med hjemmel i "Lov om miljøgodkendelse mv. af husdyrbrug" eller regler, der er fastsat med hjemmel i loven, kan jf. § 76 påklages til Miljø- og Fødevareklagenævnet.

Hvem kan klage

Klageberettiget er enhver med væsentlig interesse i sagens udfald, miljøministeren samt visse landsdækkende organisationer, jf. §§ 84-87.

Til hvem skal der klages

Der skal klages via klageportalen på www.borger.dk eller www.virk.dk. Se vejledning på www.nmkn.dk/klage.

Miljø- og fødevareklagenævnet skal som udgangspunkt afvise en klage, der kommer uden om Klageportalen, hvis der ikke er særlige grunde til det. Hvis du ønsker at blive fritaget for at bruge Klageportalen, skal du sende en begrundet anmodning til den myndighed, der har truffet afgørelse i sagen. Myndigheden videresender herefter anmodningen til Miljø- og fødevareklagenævnet, som træffer afgørelse om, hvorvidt din anmodning kan imødekommes.

Klagefrist

Klagen skal være indgivet senest 4 uger efter, at afgørelsen, tilladelsen eller miljøgodkendelsen er meddelt. Er afgørelsen offentligt bekendtgjort f.eks. ved annoncering, regnes klagefristen fra bekendtgørelsen, jf. § 79.

Gebyr

Det er en betingelse for Miljø- og fødevareklagenævnets behandling af en klage, at den, der klager, indbetaler et gebyr. Gebyret er på 900 kr. for private og 1.800 kr. for virksomheder og organisationer (2016 niveau, gebyret indeksreguleres hvert år). Gebyret betales enten direkte med betalingskort eller der sendes en opkrævning. Miljø- og fødevareklagenævnet vil ikke påbegynde behandlingen af klagen, før gebyret er modtaget. Vejledning om gebyrordningen kan findes på Miljø- og fødevareklagenævnets hjemmeside (www.nmkn.dk). Gebyret tilbagebetales, hvis den, der klager, får helt eller delvis medhold i klagen.

Domstolsprøvelse

Hvis afgørelsen ønskes indbragt for domstolene, skal dette ske inden 6 måneder efter, at afgørelsen er offentliggjort, jf. § 90.

Opsættende virkning

En klage over en afgørelse har ikke opsættende virkning på retten til at udnytte tilladelsen eller miljøgodkendelsen, medmindre Miljø- og fødevareklagenævnet bestemmer andet.

Tilladelsen/godkendelsen må ikke udnyttes, hvis den indeholder placering af driftsbygninger væk fra de øvrige driftsbygninger, jf. § 81. Dette vil være angivet i afgørelsen.

Udnyttelse af en tilladelse eller miljøgodkendelse kan kun ske under opfyldelse af vilkårene, som er fastsat i tilladelsen eller miljøgodkendelse.

Bilag 2

OML-beregning for ansøgt drift på Vigårdsvej 10, 6600 Vejen.

Da anlægget beregnet vha. husdyrgodkendelse viser af lugtgeneafstande til samlet bebyggelse ikke er overholdt, er der udarbejdet en OML-beregning.

Husdyrgodkendelsen.dk beregner følgende:

Samlet resultat af lugtberegning

Bebyggelse	Kumulation	Model	Ukorrigeret geneafstand (ansøgt)	Ukorrigeret geneafstand (nudrift)	Korrigeret geneafstand (ansøgt)	Korrigeret geneafstand (nudrift)	Vægtet gennemsnits afstand	Bortscreenet	Genekriterie overholdt
+ 🏠 Vigårdsvej 1	0	FMK	144,48	99,50	144,48	99,50	427,77	Ja	Ja
+ 🏠 Vigårdsvej 1	0	NY	208,58	133,93	187,72	120,53	394,62	Nej	Ja
- 🏠 Asbovej 46	0	NY	352,28	172,96	352,28	172,96	310,35	Nej	Nej
ny farestald		NY	125,90	0,00*	125,90	0,00*	268,81	Nej	Ja
		FMK	84,31	0,00*	84,31	0,00*	268,81	Nej	Ja
+ ny løbestald		NY	129,04	0,00*	129,04	0,00*	269,28	Nej	Ja
		FMK	93,68	0,00*	93,68	0,00*	271,24	Nej	Ja
+ ny drægtighedsstald		NY	165,16	0,00*	165,16	0,00*	278,20	Nej	Ja
		FMK	173,30	0,00*	173,30	0,00*	289,87	Nej	Ja
+ eksisterende løbestald		NY	171,82	0,00*	171,82	0,00*	280,39	Nej	Ja
		FMK	184,94	79,10	184,94	79,10	293,02	Ja	Ja
+ eksisterende farestald		NY	272,37	144,92	272,37	144,92	299,72	Nej	Ja
		FMK	204,95	118,56	204,95	118,56	299,53	Ja	Ja
+ eksisterende drægtighedsstald		NY	317,05	172,96	317,05	172,96	306,43	Nej	Nej
		FMK	243,37	176,87	243,37	176,87	315,16	Ja	Ja
+ polte		NY	352,28	172,96	352,28	172,96	310,35	Nej	Nej
		FMK	256,83	176,87	256,83	176,87	319,62	Ja	Ja
+ 🏠 Vejen By, Vejen	0	NY	502,48	252,96	477,35	240,32	4.255,30	Ja	Ja
+ 🏠 Læborg skole og SFO	0	NY	502,48	252,96	477,35	240,32	1.092,43	Ja	Ja

0,00* = Geneafstand kunne ikke beregnes da samlet antal dyr falder under spredningskurven. Bemærk for mink udregnes geneafstand kun med NY, hvorved FMK vil give 0,00 hvis der kun er mink i stalden.

Ovenstående viser at lugtgeneafstanden i denne beregningsmetode ikke overholdes til samlet bebyggelse.

Beregning vha OML-modellen viser at, at lugtgeneafstanden til samlet bebyggelse er overholdt. Se baggrundsdata, beregninger, resultater og konklusioner på de følgende sider.

Den udførte OML-beregning beskriver udbredelsen af lugt fra sohold på ejendommen Vigårdsvej 10, 6600 Vejen. beliggende i Vejen Kommune.

Baggrundsdata

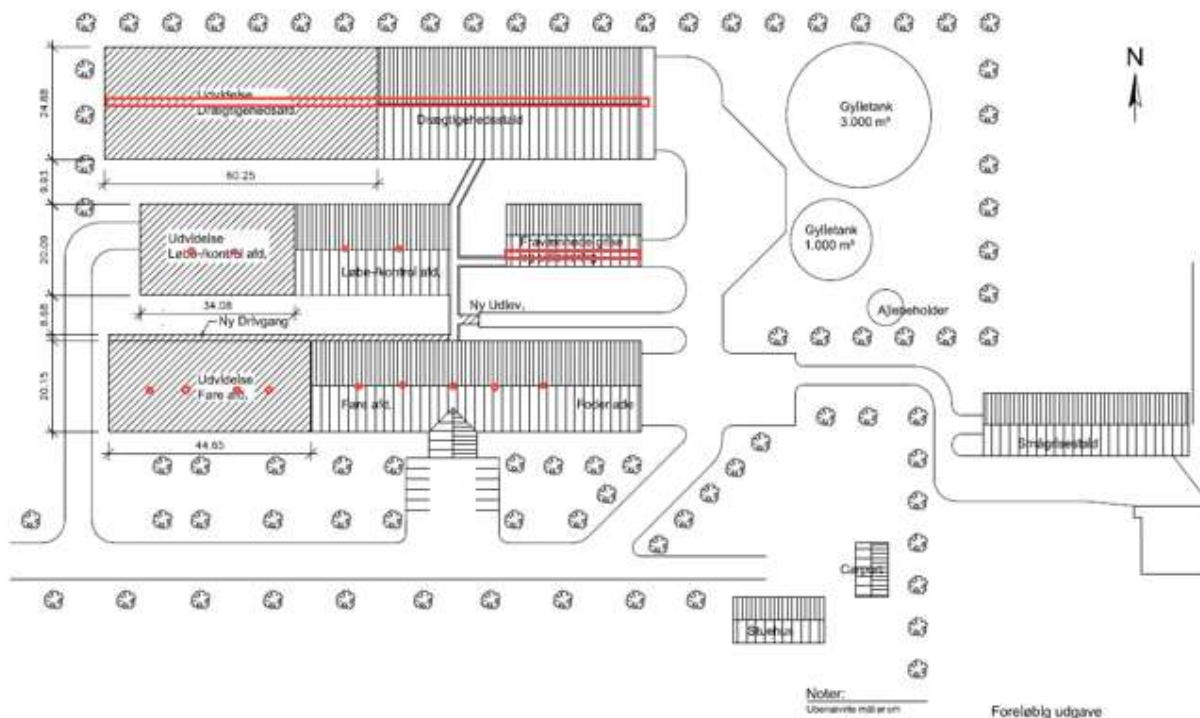
Der er i beregningen taget hensyn til den planlagte ventilation i bedriftens stalde og de dyr, der går i de pågældende stalde, samt staldenes placering i forhold til hinanden. Der anvendes gyllekøling i ny farestald, løbestald og ny drægtighedsstald, hvilket i henhold til teknologilisten giver 20 % lugtreduktion.

Der er anvendt en ruhed for oplandet på 0,1 m svarende til arealkategorien "Landbrug med læhegn".

Anvendte produktionsdata:

Vejledende konsekvenszone: $1,6 \cdot 20.874,00^{U^b} = 625,00$ meter

Placering af afkast

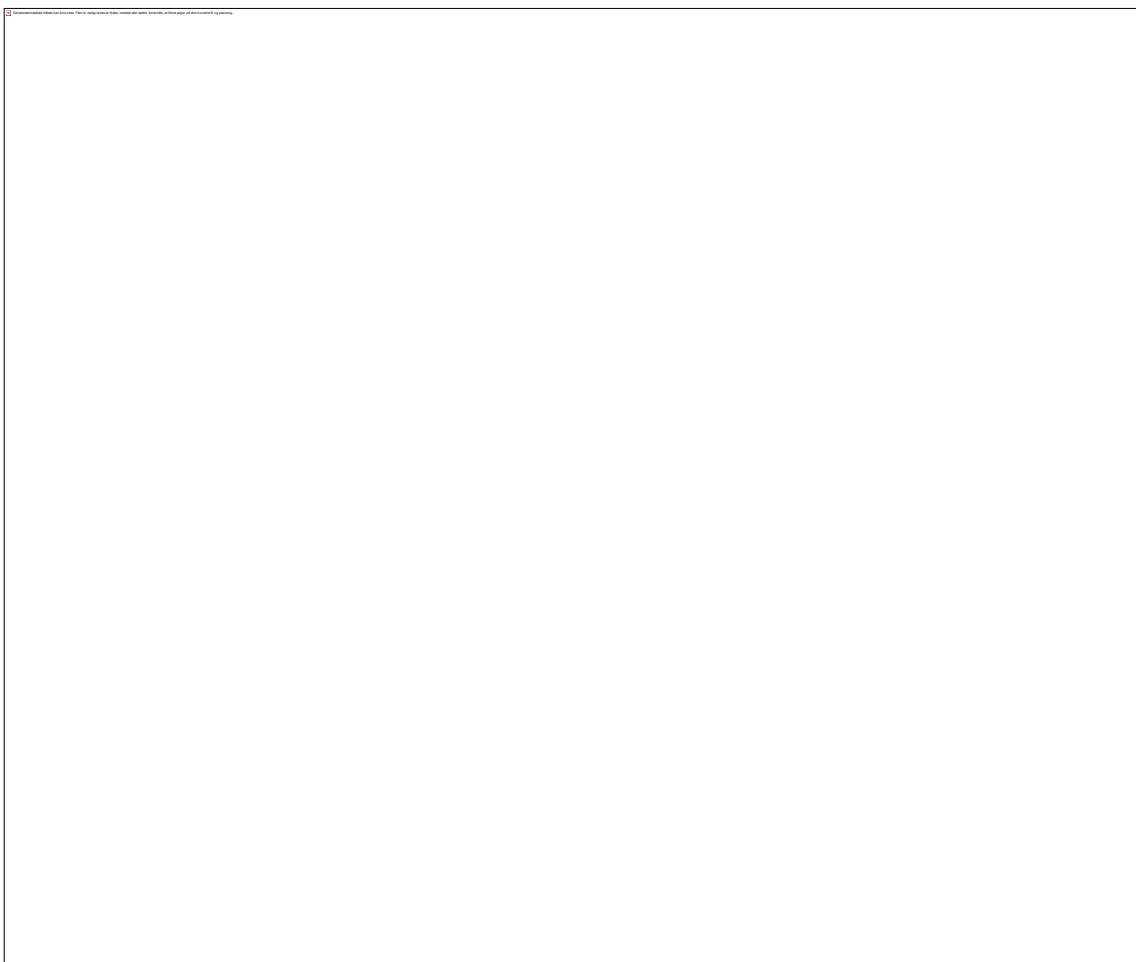


Afkastet fra drægtighedsstalden er beregnet som en arealkilde fra kipventilationen, øvrige afkast er mekanisk ventilation.

Anvendte bygnings- og ventilationsdata:

	Afkast 1-5 Eksisterende farestald	Afkast 6-9 Eksisterende løbestald	Afkast 6-9 Ny løbestald	Afkast 10-13 Ny farestald
OU/s pr. afkast	3.740	560	560	4.260
Bygnings højde	5,5 m	5,5 m	5,5 m	6,4 m
Afkasthøjde	6,1 m	6,1 m	6,1 m	6,9 m
Afkast Ø_{indre}	0,48 m Miljøkryds	0,48 m Miljøkryds	0,48 m Miljøkryds	0,48 m Miljøkryds
Afkast Ø_{ydre}	0,53 m	0,53 m	0,53 m	0,53 m
Luftmængde m³/h pr afkast	9.350	7.500	7.500	9.350
Lufthastighed	7,8 m/s	11,5 m/s	11,5 m/s	18,4 m/s

Herudover er der 2 arealkilder fra den naturlige ventilation.



Arealkilder	Lugtemission OU/s	Højde	Højde bygning
Drægtighedsstald	14.760	7,7	7,5
Poltestald	4.260	5,6	5,4

Den samlede lugtemission fra stalden er 57.000 OU/s.

Tabel fra beregningens resultatfil ses på sidste side i dette notat. Der er anført, hvor geneafstands-grænsen på 7 OU/m³ for nærmeste nabo.

I beregningen er der anført et nulpunkt (0,0). Ud fra dette nulpunkt er de enkelte ventilationsafkasts placering fastlagt og indsat i beregningen. Nulpunktet er valgt som tilnærmet centrum af dyreholdet. Resultatfilen læses med udgangspunkt i dette koordinatsystem. Ventilationens koordinater er fastsat i UTM (Euref 89).

Beregningens nulpunkt er beliggende i (507853,6154111), hvilket også er det beregnede lugtcentrum.

Nærmeste nabo

Placering af nulpunkt samt retning og afstand til nærmeste samlede bebyggelse er anført på billedet nedenfor.



Resultater

Lugtkravet på 7 OU/m³ ved nærmeste samlede bebyggelse. Den maksimale beregnede lugt i disse punkter er angivet med markering i resultatfilens tabel. Værdierne er angivet som maksima af månedlige 99% fraktiler.

Resultatet af beregningerne er nedenfor angivet grafisk. Receptornettet er opdelt i 360o i 10o-intervaller. Afstandsmarkeringerne er inddelt i passende intervaller, tættest i området omkring nærmeste nabo.

Resultaterne af OML-beregningen kan tolkes på forskellig vis:

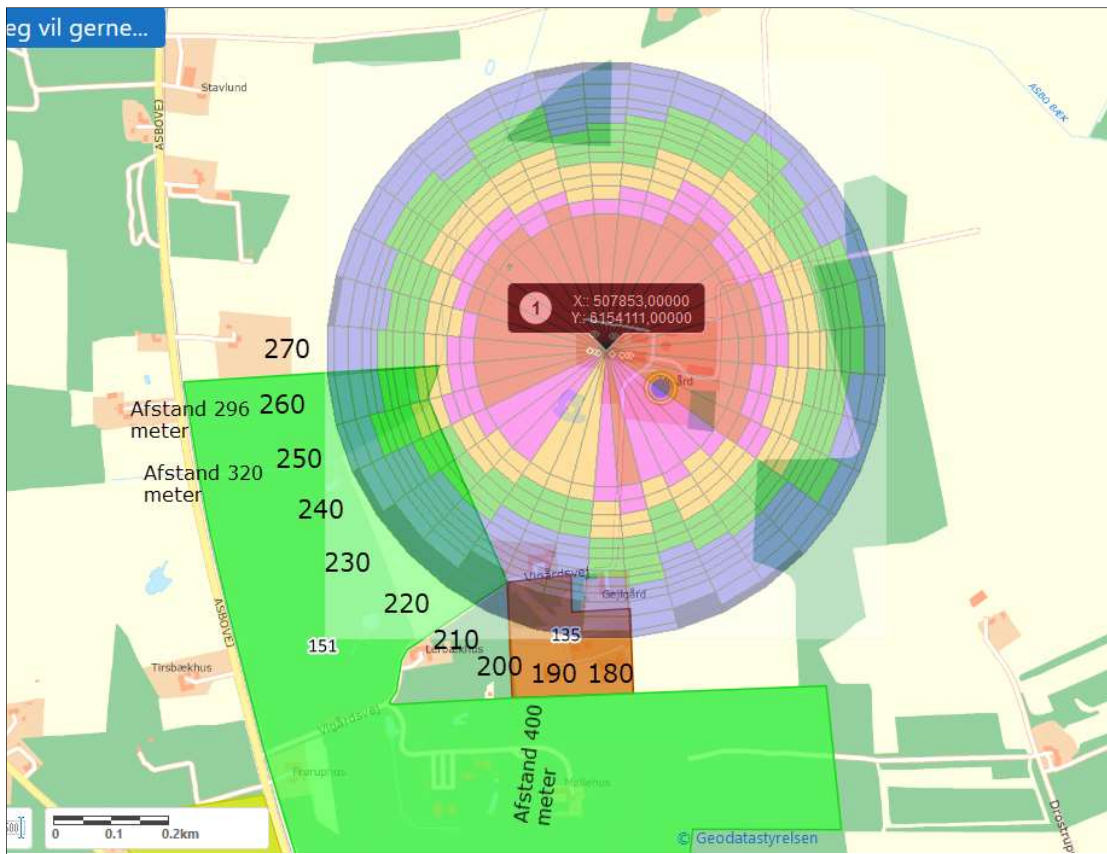
En konservativ fortolkning hvor den længste beregnede geneafstand uagtet retning anvendes.

En skarp fortolkning betyder, at der tages hensyn til staldanlæggets udstrækning og vindretning samt placeringen af de centrale afkast og deres effekt.

Det vurderes, at begge fortolkninger kan finde anvendelse i dette tilfælde da der er anvendte 10 års Aalborg vejrserier.

	Længde	Retning	Beregnet OU
Vigårdsvej 1	390	200	5
Lokalplanområde Vibårdsvej	400	190	4
Rekreativt område Asbovej	296 320	260 250	7 7

Ovenstående resultater er illustreret med retnings- og længdeangivelser med nedenstående figur.



Nedenstående skema er fra resultatfilen og viser i tal de månedlige maksima i OU/m^3 for den aktuelle retning og afstand til omboende.

Ovenstående værdier er markeret i nedenstående skema.

De største månedlige 99%-fraktiler ($\mu\text{g}/\text{m}^3$)

Retning (grader)	Afstand (m)														
	250	275	296	310	320	340	350	375	390	400	420	425	450	475	500
0	8	7	7	6	6	6	6	6	5	5	5	5	5	5	4
10	8	7	7	7	7	6	6	6	6	6	5	5	5	5	5
20	8	8	7	7	7	7	6	6	6	6	6	5	5	5	5
30	9	8	8	7	7	7	7	6	6	6	6	6	5	5	5
40	9	9	8	8	8	7	7	7	7	6	6	6	6	5	5
50	9	8	8	7	7	7	7	6	6	6	6	6	5	5	5
60	9	8	8	7	7	7	7	6	6	6	6	6	5	5	5
70	9	9	8	8	8	8	7	7	7	7	6	6	6	6	5
80	9	9	8	8	8	7	7	7	7	6	6	6	6	5	5
90	10	9	8	8	8	8	7	7	7	7	6	6	6	6	5
100	9	8	8	8	8	7	7	7	6	6	6	6	6	5	5
110	9	9	8	8	8	7	7	6	6	6	6	6	5	5	5
120	9	9	8	8	8	7	7	7	7	7	6	6	6	5	5
130	8	7	7	7	7	6	6	6	6	6	5	5	5	5	5
140	8	7	7	7	7	6	6	6	6	6	5	5	5	5	5
150	8	7	7	7	7	6	6	6	6	6	5	5	5	5	4
160	7	6	6	6	6	6	6	5	5	5	5	5	5	4	4
170	7	7	7	7	7	6	6	6	6	6	5	5	5	5	5
180	7	6	6	6	6	6	6	5	5	5	5	5	5	5	4
190	6	6	5	5	5	5	5	5	4	4	4	4	4	4	4
200	6	6	6	5	5	5	5	5	5	5	5	5	4	4	4
210	7	6	6	6	6	5	5	5	5	5	5	5	4	4	4
220	7	6	6	6	6	6	5	5	5	5	5	5	5	4	4
230	7	7	7	6	6	6	6	6	6	5	5	5	5	5	4
240	8	7	7	7	6	6	6	6	5	5	5	5	5	5	4
250	9	8	8	8	7	7	7	7	6	6	6	6	6	5	5
260	8	7	7	7	7	6	6	6	6	6	5	5	5	5	5
270	8	8	7	7	7	6	6	6	6	6	5	5	5	5	5
280	8	7	7	7	7	6	6	6	6	6	5	5	5	5	5
290	8	8	7	7	7	7	6	6	6	6	6	5	5	5	5
300	9	8	8	8	7	7	7	6	6	6	6	6	5	5	5
310	9	8	8	8	7	7	7	7	6	6	6	6	6	5	5
320	9	8	8	7	7	7	7	6	6	6	6	6	5	5	5
330	8	8	7	7	7	7	7	6	6	6	6	6	5	5	5
340	8	8	7	7	7	7	6	6	6	6	6	5	5	5	5
350	8	7	7	6	6	6	6	5	5	5	5	5	5	4	4

Resultaterne i nærværende beregning viser at den aktuelle geneafstand til nærmeste nabo samt lokalplan.

