



**Miljøgodkendelse og spildevandstilladelse
April 2016
Tommerup Minigenbrugscenter
Ellehaven 52
5690 Tommerup**



Godkendelsen omfatter:	Miljøgodkendelse og spildevandstilladelse til listepunkt K211 ”Genbrugspladser, der modtager affald fra privat og lignende affald fra erhvervsvirksomheder med en kapacitet for tilførsel af 30 tons affald om dagen eller med mindst 4 containere med et samlet volumen på mindst 30 m ³ .”
Beliggende på:	Tommerup Minigenbrugscenter Ellehaven 52 5690 Tommerup Matr. nr. 149 Tommerup By, Tommerup
Godkendelsen er meddelt til:	Assens Service A/S Skovvej 2B 5610 Assens
CVR-nr.:	32143539
P-nr.:	1016132191
Grundejer:	Assens Service A/S

Sags id:	15/29792	Sagsbehandler: Britta Tinghus
----------	----------	-------------------------------

Assens Service A/S
Skovvej 2B
5610 Assens

Godkendelse og spildevandstilladelse efter Miljøbeskyttelseslovens kapitel 4 og 5

Miljøgodkendelse og spildevandstilladelse til genbrugsplads for ikke-farligt affald.

Dato: 26. april 2016

Godkendt:



Britta Tinghus
Kemiingeniør

Annonceret den 26. april 2016

Klagefristen udløber den 24. maj 2016

Søgsmålsfristen udløber den 26. oktober 2016



Sammendrag.....	5
Kommunens afgørelse, Tommerup Minigenbrugscenter, Ellehaven 52, 5690	
Tommerup	6
Vilkår - Miljøgodkendelse.....	6
Virksomhedens ophør.....	6
Indretning og drift	6
Støj, lavfrekvent støj og vibrationer.....	9
Luft og lugt.....	10
Beskyttelse af jord, grundvand og overfladevand.....	10
Affald.....	11
Egenkontrol	11
Vilkår - Spildevandstilladelse	12
Andre miljøregler.....	13
VVM	13
Affaldshåndtering	13
Ændringer på virksomheden	13
Lov om forurennet jord.....	13
Klagevejledning efter Miljøbeskyttelsesloven	14
Miljøteknisk Redegørelse	15
Virksomhed og ansøger	15
Virksomhedens relationer til miljøbeskyttelsesloven §§ 34 og 40 a	15
Lovgrundlag.....	15
Sagsakter.....	16
Beliggenhed, indretning, mv.....	16
Miljøteknisk beskrivelse	17
Støj.....	17
Farligt affald.....	17
Affald.....	18
Miljøteknisk vurdering - miljøgodkendelse.....	19
Støj/vibrationer	19
Luft og lugt.....	20
Farligt affald.....	20
Affald.....	20
Jord, grundvand	20
Klimatilpasning.....	21
Renere teknologi.....	21
Miljøteknisk vurdering - spildevand	21
Bilag:	22



Sammendrag

Der meddeles miljøgodkendelse og spildevandstilladelse til Assens Service A/S's minigenbrugscenter i Tommerup som er omfattet af punkt: K211 "Genbrugspladser, der modtager affald fra privat og lignende affald fra erhvervsvirksomheder med en kapacitet for tilførsel af 30 tons affald om dagen eller med mindst 4 containere med et samlet volumen på mindst 30 m³". Kommunen er godkendende og tilsynsførende myndighed.

Genbrugspladsen ønskes fremadrettet drevet som et lokalt minigenbrugscenter inddelt i zoner. Princippet er, at der skal være to zoner på pladsen – hvor man som hovedprincip kører ind i zone 1 (ubemandet) og derefter ind i zone 2, som er den "almindelige" genbrugsplads.

Zone 1: Døgnåben, indhegnet og ubemandet. Der vil være mulighed for aflevering af haveaffald samt genbrugeligt emballageaffald i delvist nedgravede beholdere. Zone 1 er ikke aflåst, og området sikres med videoovervågning og nummerpladegenkendelse.

Zone 2: Indhegnet og bemandet i pladsens åbningstid. Pladsen er aflåst udenfor åbningstiden. I zone 2 afleveres øvrige affaldsfraktioner, såsom vinduesglas, møbler, jord, sanitet, plastik og lignende.

Forudsætningerne for miljøgodkendelsen og spildevandstilladelsen, herunder miljømæssig vurdering af ansøgningen findes i miljøteknisk redegørelse af 26. april 2016. Redegørelsen er vedlagt.

I redegørelsen konkluderes det, at virksomheden kan drives uden væsentlige gener eller risiko for omgivelserne, når efterfølgende vilkår overholdes.



Kommunens afgørelse, Tommerup Minigenbrugscenter, Ellehaven 52, 5690 Tommerup

Assens Kommune meddeler revurdering af Tommerup Genbrugsplads miljøgodkendelse samt godkendelse af nye forhold efter miljøbeskyttelseslovens¹ § 41 og 33 og meddeler ny spildevandstilladelse efter miljøbeskyttelseslovens kap. 4, på følgende vilkår:

Vilkår - Miljøgodkendelse

Virksomhedens ophør

1. Ved driftsophør skal virksomheden træffe de nødvendige foranstaltninger for at undgå forureningsfare og for at efterlade stedet i tilfredsstillende tilstand. En redegørelse for disse foranstaltninger skal fremsendes til tilsynsmyndigheden senest 3 måneder, før driften ophører.
2. Hvor der i vilkårene anvendes betegnelsen »befæstet areal« menes en fast belægning, der giver mulighed for opsamling af spild og kontrolleret afledning af nedbør. Hvor der i vilkårene anvendes betegnelsen »tæt belægning« menes en fast belægning, der i løbet af påvirkningstiden er uigennemtrængelig for de forurenende stoffer, der håndteres på arealet.

Indretning og drift

3. Der skal på virksomheden foreligge en driftsinstruktion, der beskriver, hvordan personalet skal forholde sig i forbindelse med modtagelse og sortering af affaldet og i tilfælde af uheld.
4. Der skal i pladsens åbningstid altid være mindst en person til stede til at foretage modtagekontrol og vejlede borgerne til korrekt aflevering. Dog kan zone 1 være døgnåbent og ubemandet såfremt det er afskåret ved indhegning til den øvrige genbrugsplads, og det er tydeligt markeret hvilket affald, der kan modtages i zone 1.
5. Alle affaldsområder, containere, båse og opsamlingsbeholdere, der er i brug, skal være tydeligt mærkede, således at det klart fremgår, hvor de forskellige affaldsfraktioner opbevares.

¹ Bekendtgørelse nr. 1317 af 19. november 2015 af lov om miljøbeskyttelse, med senere ændringer.



6. Virksomheden må kun modtage og opbevare de nævnte affaldsfraktioner:

Affaldsfraktion	EAK-kode	Maksimalt oplag (tons)	Oplagringsmåde
Zone 1			
Haveaffald	20 02 01	200	Betonplads, løs vægt
Husholdningsglas og flasker	15 01 07	10	1x åben container / nedgravet løsning
Papir	20 01 01	20	lukket container / nedgravet løsning
Pap	20 01 01	10	2 x lukket container m/ komprimator / nedgravet løsning
Zone 2			
Beton	17 01 01	45	Kumme
Brændbart, småt	20 03 07	40	2 x lukket container m/komprimator
Brændbart, stort	20 03 07	20	2 x åben container el. kumme
Deponi	20 03 99	20	2 x lukket container evt. m/ komprimator
Dæk med fælge	16 01 03	40	Kumme, åben
Dæk uden fælge	16 01 03	40	Kumme, åben
Bygge- og anlægsaffald, tegl	17 01 01	75	Kumme
Jern/metal	20 01 40	25	2 x åben container
Jord		35	Kumme
Kabler	17 04 11	2	Lukkede spande
Plast, hård, over 50 centimeter	20 01 39	10	1 x åben container
Sanitet, hvid	20 01 99	10	Kumme
Sten og grus	20 02 02	15	Kumme
Tøj og sko	20 01 10	1	4 x lukket container
Træ, rent	20 01 38	60	Kumme
Træ, trykimprægneret	20 01 37	15	1 x åben container
Træstød og rødder	20 02 01	25	Kumme
Vinduesglas	17 02.01 17 02 02	15	1 x åben container



Affaldsfraktion	EAK-kode	Maksimalt oplag (tons)	Oplagringsmåde
	17 02 03		
WEEE - CD/DVD uden hylstre	20 01 36	1	Lukket spand
WEEE – Skærme	20 01 36	5	10 stk. bure
WEEE - Småt forbrugerudstyr	20 01 36	5	10 stk. bure
Akkumulatorer	20 01 33	5	Akkumulatorkasse

7. Affaldet skal sorteres så hurtigt som muligt, dog senest inden ophør af næstfølgende arbejdsdag, og må kun opbevares i de dertil beregnede affaldsområder, containere eller båse. Affald, der modtages i kuber eller i delvist nedgravede containere skal dog først eftersorteres i forbindelse med tømning eller på modtageanlægget.
8. Hvis virksomheden modtager affald, der ikke er omfattet af virksomhedens miljøgodkendelse, og som det ikke umiddelbart er muligt at henvise til en anden affaldsmottager, skal affaldet placeres i et særskilt oplagsområde. Virksomheden skal herefter hurtigst muligt kontakte tilsynsmyndigheden og orientere om affaldet.
9. Haveaffald og kompost skal opbevares på befæstet areal med fald mod afløb eller sump.
10. I de faciliteter, hvor der placeres effekter til direkte genbrug, må der ikke stilles eller byttes farligt affald, herunder maling.
11. Såfremt der i særlige tilfælde er behov for modtagelse af letfordærveligt affald, må dette højst opbevares 1 uge i lukket container eller 1 døgn i sække. Hvis det er særligt lugtende affald, skal det snarest muligt videretransporteres.
12. Containere med lette materialer så som papir, plast og lignende skal være lukkede eller overdækkede for at hindre, at materialer giver anledning til flugt.



Støj, lavfrekvent støj og vibrationer

13. Virksomhedens bidrag til støjniveauet uden for eget areal må ikke overstige følgende værdier:

Område	Mandag-fredag kl. 6-18 (8 timer) Lørdag kl. 6-14 (7 timer) dB(A)	Alle dage kl. 18-22 (1 time) Lørdag kl. 14- 18 (4 timer) Søn- og hellig- dag kl. 6-18 (8 timer) dB(A)	Alle dage kl. 22-6 (½ time) dB(A)	Alle dage kl. 22-6 Maksimal værdi dB(A)
I naboskel i erhvervs- området	60	60	60	
Ved boliger og deres udendørs opholdsare- aler i erhvervsområdet og i det åbne land	55	45	40	55
Ved boligområde i kommuneplanramme 3.1.B.34	45	40	35	50

14. Virksomhedens bidrag til lavfrekvent støj og infralyd målt indendørs i bygninger uden for eget areal må ikke overskride følgende værdier:

Anvendelse	A-vægtet lydstrykniveau (10-160 Hz), dB	G-vægtet infralydniveau dB
Beboelsesrum, herun- der børneinstitutioner o.lign.	Aften/nat: Kl. 18-7	20
	Dag: Kl. 7-18	25
Kontorer, undervisningslokaler o. lign., støjfølsomme rum	30	85
Øvrige rum i virksomheder	35	90

Grænseværdierne er angivet i dB (re. 20 µPa). Støjgrænserne gælder for det ækvivalente, konstante niveau over et måletidsrum på 10 minutter, hvor støjen er kraftigst.



15. Virksomhedens vibrationsbidrag i bygninger uden for virksomhedens eget areal må ikke overstige følgende værdier:

Område	Kl. 7-18	Kl. 18-7
	dB	dB
Boligområder	75	75
Blandede bolig- og erhvervsområder	80	75
Erhvervsområder	85	85

Bidraget måles som det maksimale KB-vægtede accelerationsniveau i dB re. 10^{-6} m/s² med integrationstid på 2 sek. Vibrationsbidraget måles i det mest belastede punkt i bygningen. Grænseværdierne anses for overholdt, hvis bidraget målt i terræn eller bygningsfundament er 15 dB lavere end tabellens værdier.

16. Som dokumentation for at godkendelsens vilkår 13, 14 og 15 overholdes, kan virksomheden højst 1 gang årligt blive pålagt at udføre målinger eller beregninger af støj og vibrationer. Undersøgelsen skal udføres af en person eller et firma, der er godkendt til det af Miljøstyrelsen. Inden målinger og beregninger foretages, skal undersøgelsesprogrammet godkendes af kommunen. Medmindre andet aftales med kommunen, skal målinger og beregninger udføres efter retningslinjerne i Miljøstyrelsens vejledninger og metodebeskrivelser.

Luft og lugt

17. Driften af pladsen må ikke give anledning til lugt- eller støvgener i omgivelserne, der er væsentlige efter tilsynsmyndighedens vurdering.
18. Eventuelt afkast fra mekanisk ventilation fra bygning eller specialcontainer, hvor der opbevares farligt affald, skal være opadrettet og føres mindst 1 meter over tagryg på det tag, hvor afkastet er placeret.

Beskyttelse af jord, grundvand og overfladevand

19. Genbrugspladsens kørearealer skal være befæstede med fald mod afløb.
20. Båse med jern- og metalaffald og åbne containere uden sump til jern- og metalaffald skal placeres på et område med tæt belægning med fald mod grube eller afløb. Der stilles ikke krav til områder, hvor der placeres lukkede/overdækkede containere til jern- og metalaffald med en sump inden i.
21. Øvrige arealer for opstilling af containere og opbevaring af ikke-farligt affald skal befæstes med fald mod afløb.
22. Tætte belægninger og befæstede arealer skal være i god vedligeholdelsesstand. Utætheder skal udbedres så hurtigt som muligt, efter at de er konstateret.

23. Grube, tank eller render til opsamling af spild af farligt affald i bygningen eller specialcontaineren til farligt affald skal tømmes straks efter uheld og i øvrigt holdes tom. Indholdet skal håndteres og bortskaffes som farligt affald.
24. Læsning af farligt affald til borttransport skal ske på et areal med tæt belægning og fald mod grube uden afløb, hvor eventuelt spild straks skal tømmes, håndteres og bortskaffes som farligt affald (jf. vilkår 23).
25. Overjordiske tanke til fyringsolie og motorbrændstof skal sikres mod påkørsel. Påfyldningsstudse og aftapningshaner (aftapningsanordninger) for olieprodukter, herunder motorbrændstof, skal placeres inden for konturen af en tæt belægning med kontrolleret afledning af afløbsvandet via olieudskillere. Alternativt skal eventuelt spild opsamles i en tæt spildbakke eller grube. Udendørs spildbakker eller gruber skal tømmes, således at regnvand i bunden maksimalt udgør 10 % af spildbakkens eller grubens volumen.
26. Delvist nedgravede containere skal være dobbeltvæggede og være tilgængelig for inspektion både indvendig og udvendig. Containere til glas og flasker skal være udstyret med opsamling af eventuelle flydende rester i affaldet.

Affald

27. Affald, der spildes, skal opsamles og anbringes i de dertil indrettede containere og affaldsområder.
28. Spild af olie og kemikalier (herunder grus, savsmuld eller lignende anvendt til opsugning) skal opsamles straks og opbevares og bortskaffes som farligt affald. Der skal til enhver tid forefindes opsugningsmateriale på virksomheden.
29. Haveaffald skal bortskaffes og arealet ryddes for haveaffald og saft fra haveaffald mindst 1 gang pr. uge i sommerhalvåret.

Egenkontrol

30. Alle containere i zone 1 skal inspiceres dagligt på alle dage hvor pladsens øvrige zoner er åbne og bemandede.
31. Virksomheden skal mindst 1 gang i kvartalet foretage en visuel kontrol af befæstede arealer, tæt belægning, delvist nedgravede containere samt gulvet i bygningen/specialcontaineren og udbedre eventuelle skader. Der skal mindst 1 gang årligt foretages visuel kontrol af de øvrige befæstede arealer. Resultatet af besigtigelse og udbedringer skal noteres i driftsjournalen.
32. Tilsynsmyndigheden kan kræve, at virksomheden lader en uvildig sagkyndig foretage kontrollen, dog højst 1 gang hvert tredje år



Driftsjournal

33. Virksomheden skal føre en driftsjournal med angivelse af:
- Løbende registrering af mængden af bortkørt farligt affald
 - Registrering af art og mængde af affald i zone 1, der uden for bemanded åbningstid er fejlplaceret, usorteret, eller som ikke er tilladt opbevaret i zone 1.
 - Dato og resultat for inspektioner samt eventuelle foretagne udbedringer af befæstede arealer, tætte belægnings, delvist nedgravede containere og gulve i bygning/specialcontainer til farligt affald m.m.
 - Ved udgangen af hvert kvartal registreres endvidere mængden af hver af de oplagrede affaldsarter

Driftsjournalen skal opbevares på virksomheden mindst 5 år og skal være tilgængelig for tilsynsmyndigheden.

Vilkår - Spildevandstilladelse

34. Senest 3 uger inden ændringerne på genbrugspladsen tages i brug skal der fremsendes en tegning over afløbsforholdene på pladsen til tilsynsmyndigheden. Tegningen skal vise indretning, afvanding og kloakeringsforholdene af pladsen i henhold til nedenstående vilkår.
35. Sanitært spildevand tillades afledt direkte til den kommunale spildevandsledning uden yderligere vilkår.
36. Overfladevand fra tag på bygninger tillades afledt uden særlige vilkår til den offentlige regnvandsledning.
37. Overfladevand på bevoksede arealer tillades nedsivet uden yderligere vilkår. Disse arealer skal være afgrænsede så der ikke er fald fra befæstede og tætte arealer til disse og skal til enhver tid fremstå fri for alle former for affald eller oplag.
38. Overfladevand fra befæstede arealer tillades afledt via sandfang til det offentlige regnvandssystem.
39. Overfladevand fra arealer med tæt belægning tillades afledt via sandfang, olieudskiller med udvidet hydraulisk kapacitet og prøvetagningsbrønd til det offentlige regnvandssystem.
40. Udvendig vask af containere uden brug af højtryksrenser eller sæbeholdige produkter tillades på tætte arealer med afløb til sandfang og olieudskiller. Indvendig vask af containere samt vask af maskiner må ikke ske på pladsen

Andre miljøregler

I øvrigt henvises til at der findes en række andre miljøregler, som virksomheden er omfattet af. Eksempelvis:

Miljøbeskyttelseslovens bestemmelser, herunder f.eks. pligten til at afværge og forebygge følger af uheld eller driftsforstyrrelser, der medfører væsentlig forurening samt pligten til at informere kommunen herom.

VVM

Genbrugspladser er omfattet af VVM-reglerne idet aktiviteterne er optaget på bilag 2 i bekendtgørelsen om vurdering af visse offentlige og private anlægs virkning på miljøet (VVM) i medfør af lov om planlægning². Det betyder at der i forbindelse med væsentlige ændringer og udvidelser skal træffes afgørelse i forhold til reglerne i denne bekendtgørelse, se bilag 2.

Affaldshåndtering

Al genanvendeligt affald skal kildesorteres, håndteres og bortskaffes i henhold til Affaldsbekendtgørelsen³.

Alt andet affald skal håndteres og bortskaffes efter kommunens anvisninger i Regulativ for Erhvervsaffald⁴.

Ved bortskaffelse skal virksomheden sikre sig, at transportør og modtageanlæg er registreret i Affaldsregistret hos Miljøstyrelsen⁵.

Ændringer på virksomheden

Enhver drifts- eller bygningsmæssig ændring skal anmeldes til kommunen inden gennemførelsen. Kommunen vurderer om de aktuelle planer for ændring/udvidelse kan ske inden for rammerne af denne godkendelse.

Ændringer i virksomhedens ledelse skal også anmeldes til kommunen.

Lov om forurennet jord

Virksomheden er omfattet af lov om forurennet jord⁶. Oprensning efter alle forureninger af jord, der er sket på virksomheden efter 1. januar 2001, skal betales af forurenere.

Forurenere er "Den, der i erhvervsmæssigt eller offentligt øjemed, driver eller drev den virksomhed eller anvender eller anvendte det anlæg, hvorfra forureningen hidrører. Forureningen eller en del heraf skal være sket i den pågældende driftsperiode" (§ 41, stk. 3 i Lov om forurennet jord).

Dette betyder, at alle nye jordforureninger på virksomheden er omfattet af et objektivi ansvar, og at tilsynsmyndigheden derfor kan meddele selskabet påbud om at fjerne forureningen, uanset hvordan forureningen er sket.

² Miljøministeriets bekendtgørelse nr. 1832 af 16. december 2015 om vurdering af visse offentlige og private anlægs virkning på miljøet (VVM) i medfør af lov om planlægning

³ Den gældende affaldsbekendtgørelse kan ses på www.retsinfo.dk

⁴ Regulativ kan hentes på kommunens hjemmeside www.assens.dk

⁵ Affaldsregistret kan ses på www.mst.dk

⁶ LBK nr. 895 af 3. juli 2015 om forurennet jord med senere ændringer



Klagevejledning efter Miljøbeskyttelsesloven

Klagevejledning efter Miljøbeskyttelsesloven

Frist for at indgive klage § 93

Du kan klage over afgørelsen inden for fire uger, fra afgørelsen er meddelt. Det betyder at, klagefristen udløber 24. maj 2016.

Hvordan klager du? § 94

Hvis du ønsker at klage over denne afgørelse, kan du klage til Natur- og Miljøklagenævnet. Du klager via Klageportalen, som du finder et link til på forsiden af www.nmkn.dk. Klageportalen ligger på www.borger.dk og www.virk.dk. Du logger på www.borger.dk eller www.virk.dk ligesom du plejer, typisk med NEM-ID. Klagen sendes gennem Klageportalen til den myndighed, der har truffet afgørelsen. En klage er indgivet, når den er tilgængelig for myndigheden i Klageportalen. Når du klager, skal du betale et gebyr på kr. 500. Du betaler gebyret med betalingskort i Klageportalen.

Vejledning om hvordan du skal logge på og anvende Klageportalen, findes på www.borger.dk og www.virk.dk samt på Natur- og Miljøklagenævnets hjemmeside. På www.nmkn.dk kan du finde information om, hvordan man klager via Klageportalen, bl.a. korte videovejledninger, ”spørgsmål og svar” samt telefonnummer og email-adresse til supportfunktionen i Natur- og Miljøklagenævnet.

Natur- og Miljøklagenævnet skal som udgangspunkt afvise en klage, der kommer uden om Klageportalen, hvis der ikke er særlige grunde til det. Hvis du ønsker at blive fritaget for at bruge Klageportalen, skal du sende en begrundet anmodning til den myndighed, der har truffet afgørelse i sagen. Myndigheden videresender herefter anmodningen til Natur- og Miljøklagenævnet, som træffer afgørelse om, hvorvidt din anmodning kan imødekommes.

Hvem kan klage? § 98 – 100

Klageberettigede er blandt andre; adressaten for afgørelsen, enhver, som har en individuel, væsentlig interesse i sagen, lokale foreninger og organisationer, som har en væsentlig interesse i afgørelsen, samt landsdækkende foreninger og organisationer, der som hovedformål har at beskytte natur og miljø eller varetager væsentlige rekreative interesser.

Natur- og Miljøklagenævnet kan kræve dokumentation for foreningers og organisationers klageberettigelse.

Virkning af at der klages § 96

En klage over en godkendelse har ikke opsættende virkning, medmindre Natur- og Miljøklagenævnet bestemmer andet. Det betyder, at tilladelsen, godkendelsen eller dispensationen kan udnyttes, inden klagen er afgjort. Udnyttelsen sker dog for egen regning og risiko.

Indbringelse for domstolene § 101

Du kan indbringe Natur- og Miljøklagenævnets afgørelser for domstolene. En sådan retssag skal være anlagt inden 6 måneder, regnet fra samme dato som klagefristen. Uanset om du anlægger retssag, er du forpligtet til at rette dig efter Natur- og Miljøklagenævnets afgørelse, indtil domstolen måtte bestemme noget andet.



26. april 2016
Dok.nr. 84193/16
Sag nr. 15/29792

Miljøteknisk Redegørelse

Virksomhed og ansøger

Assens Service A/S
Skovvej 2B
5610 Assens

Telefon: 6344 9000
CVR-nr.: 32143539
P-nr.: 1016132191

Virksomhedens ledelse:

Adm. direktør: Jim Friis

Miljøansvarlig: Jan Eilsø Nielsen

Virksomhedens relationer til miljøbeskyttelsesloven⁷ §§ 34 og 40 a

Af miljøbeskyttelseslovens § 34 stk. 3 fremgår det indirekte, at der i forbindelse med miljøgodkendelsen af en virksomhed skal foreligge oplysninger om virksomhedens ejerforhold, bestyrelse og daglige ledelse, så miljømyndighederne kan vurdere, om nogle af disse personer er omfattet af lovens § 40 a, der omhandler kriterier for tilbagekaldelse af meddelt godkendelse, nægtelse af godkendelse og fastsættelse af særlige vilkår om sikkerhedsstillelse.

Det er i lovens § 40 b stk. 1 anført, at miljø- og energiministeren opretter et miljøansvarlighedsregister over de personer og selskaber m.v., der er omfattet af § 40 a.

Da ingen i virksomhedens ledelse er anført i dette register, kan der meddeles godkendelse uden særlige vilkår om sikkerhedsstillelse.

Lovgrundlag

Ansøgningen omhandler godkendelse af nye aktiviteter og revurdering af virksomhedens miljøgodkendelse, dateret 22. marts 2001, omfattet af listepunkt K211 i godkendelsesbekendtgørelsen⁸ og tilladelse til afledning af spildevand, dateret 15. februar 2001.

Miljøgodkendelsen og revurdering heraf meddeles i henhold til kap. 5, § 33 og § 41 miljøbeskyttelsesloven og i henhold til godkendelsesbekendtgørelsen. Spildevandstilladelsen gives i henhold til kap. 4 i miljøbeskyttelsesloven og i henhold til spildevandsbekendtgørelsen⁹.

⁷ Bekendtgørelse nr 1317 af 19. november 2015 af lov om miljøbeskyttelse med senere ændringer

⁸ Bekendtgørelse nr. 1447 af 2. december 2015 om godkendelse af listevirksomhed

⁹ Bekendtgørelse nr. 153 af 25. februar 2016 om spildevandstilladelser m.v.

Virksomheden er omfattet af punkt: K211 ”Genbrugspladser, der modtager affald fra privat og lignende affald fra erhvervsvirksomheder med en kapacitet for tilførsel af 30 tons affald om dagen eller med mindst 4 containere med et samlet volumen på mindst 30 m³.”

Virksomheden er omfattet af bekendtgørelse om brugerbetaling¹⁰. Dette medfører, at virksomheden skal betale brugerbetaling til kommunen pr. forbrugt time til tilsyn og godkendelse. I 2016, 311,80 kr. pr. time.

Sagsakter

- Ansøgning af 17. december 2015 med bilag, herunder kortbilag. Udarbejdet af Sweco
- Supplerende oplysninger, dateret 22. februar 2016
- Lokalplan og kommuneplan
- Bemærkninger fra rådgiver til udkast til godkendelse, dateret 14. marts 2016 (bemærkningerne er indarbejdet i godkendelsen, eller det fremgår af nedenstående hvorfor de ikke kan imødekommes)

Beliggenhed, indretning, mv.

Assens Affald og Genbrug A/S ønsker en omlægning af aktiviteterne på genbrugspladserne i Assens Kommune. Denne ansøgning omhandler genbrugspladsen i Tommerup, som efterfølgende vil blive benævnt Tommerup Minigenbrugscenter.

Genbrugspladsen ønskes fremadrettet drevet som et lokalt minigenbrugscenter inddelt i zoner. Princippet er, at der skal være to zoner på pladsen – hvor man som hovedprincip kører ind i zone 1 (ubemandet) og derefter ind i zone 2, som er den ”almindelige” genbrugsplads.

Lokaliteten ligger i den sydøstlige del af Tommerup på en ca. 6.200 m² stor matrikel. Tommerup Genbrugsplads er etableret omkring år 2000 og ligger i lokalplanlagt erhvervsområde ”Ellehaven” (lokalplan nr. 25 og 64).

Lokaliteten ligger indenfor område med særlig drikkevandsinteresse (OSD) og i et nitratfølsomt område (NF). Matriklen er ikke kortlagt i henhold til jordforureningsloven, men den er områdeklassificeret, idet den ligger i byzone. På områdeklassificerede arealer anses fyldjorden på grunden pr. definition som lettere forurenet med tungmetaller og tjærestoffer. Lettere forurenet jord kortlægges som udgangspunkt ikke, men områdeklassificeringen har betydning ved bortskaffelse af jord.

Placering af Tommerup Minigenbrugscenter er vist på bilag 1, Oversigtskort.

Lokaliteten anvendes i forvejen som genbrugsplads, og det er derfor ikke relevant at overveje andre placeringer. Der er udarbejdet lokalplan nr. 25 og 64 og kommuneplanramme nr. 3.1.E.33 og 3.1.E.34 for aktiviteten.

Ændring af indhegningen af pladsen og omlægning til døgnåbent for en mindre del af pladsen, er en relativt lille ændring af lokalitetens drift, som vil højne borgerservicen på

¹⁰ Bekendtgørelse nr. 1417 af 2. december 2015 om brugerbetaling for godkendelse og tilsyn efter miljøbeskyttelsesloven m.v.

pladsen. Det skyldes, at der fremadrettet vil være mulighed for at aflevere de mest almindeligt producerede affaldsfraktioner pap, papir, glas og haveaffald på alle tider af døgnet.

Det kan konkluderes at placeringen af genbrugscenteret er i overensstemmelse med det planmæssige grundlag, og at der ikke er miljømæssige forhold, der udelukker forsat værftsaktivitet i området.

Miljøteknisk beskrivelse

Virksomhedens ansøgning og supplerende materiale udgør sammen med nedenstående uddrag heraf, den miljøtekniske beskrivelse af anlægget.

Støj

Pladsens driftstider i zone 1 er:
 Døgnåbent hele ugen, hele året.

Pladsens åbnings- og driftstider i zone 2 er:

	Åbningstid	Daglig driftstid	Containerkørsel Maks. 4-5 stk. pr. uge
To hverdage	10.00 – 18.00		
Fem hverdage		07.00 - 19.00	06.00 - 19.00
Lørdag	9.00 – 17.00	07.00 – 18.00	06.00 – 18.00
Søn- og helligdage	Lukket	Lukket	Ingen

Pladsen er bemanded 6 dage ugentligt.

Genbrugspladsen ligger i den sydøstlige del af et større erhvervsområde. Området syd for minigenbrugscentret er ved lokalplan nr. 9 udlagt til knallertbane, der er en støjende aktivitet ved banens brug. Nærmeste bolig ligger ca. 400 meter øst for minigenbrugscentret (Holmehavegyden 10). På grund af afstanden til boligen, forventes der ingen problemer med overholdelse af støjgrænserne i området.

Farligt affald

Der kan ikke afleveres farligt affald i containere på pladsen, herunder spildolie, asbest og PCB-holdigt affald.

Hvis en kunde kommer med farligt affald, får kunden udleveret en miljøboks, som affaldet lægges i. Kunden tilmeldes samtidig den frivillige og gratis indsamlingsordning for farligt affald og får en tom miljøboks med hjem. Det farlige affald indsamles efterfølgende ved husstanden, eller skal afleveres til et supergenbrugscenter.

De første farligt-affaldsfraktioner som er indleveret til minigenbrugscenteret og opbevaret i miljøbokse, transporteres til Glamsbjerg minigenbrugscenter. Der vil således ikke ske opbevaring, håndtering eller omlastning af farligt affald på Tommerup minigenbrugscenter.

Affald

Der søges om tilladelse til opbevaring af følgende affaldsfraktioner og -mængder.

Affaldsfraktion	EAK-kode	Årlig mængde (tons)	Maksimalt oplag (tons)	Oplagringsmåde
Zone 1				
Haveaffald	20 02 01	770	200	Betonplads, løs vægt
Husholdningsglas og flasker	15 01 07	30	10	1x åben container / nedgravet løsning
Papir	20 01 01	60	20	lukket container / nedgravet løsning
Pap	20 01 01	50	10	2 x lukket container m/ komprimator / nedgravet løsning
Zone 2				
Beton	17 01 01	175	45	Kumme
Brændbart, småt	20 03 07	125	40	2 x lukket container m/komprimator
Brændbart, stort	20 03 07	65	20	2 x åben container el. kumme
Deponi	20 03 99	70	20	2 x lukket container evt. m/ komprimator
Dæk med fælge	16 01 03	10	40	Kumme, åben
Dæk uden fælge	16 01 03	10	40	Kumme, åben
Bygge- og anlægsaffald, tegl	17 01 01	345	75	Kumme
Jern/metal	20 01 40	110	25	2 x åben container
Jord		95	35	Kumme
Kabler	17 04 11	10	2	Lukkede spande
Plast, hård, over 50 centimeter	20 01 39	30	10	1 x åben container
Sanitet, hvid	20 01 99	10	10	Kumme
Sten og grus	20 02 02	50	15	Kumme
Tøj og sko	20 01 10	50	1	4 x lukket container
Træ, rent	20 01 38	270	60	Kumme
Træ, trykimprægneret	20 01 37	45	15	1 x åben container
Træstød og rødder	20 02 01	45	25	Kumme
Vinduesglas	17 02.01	35	15	1 x åben container



Affaldsfraktion	EAK-kode	Årlig mængde (tons)	Maksimalt oplag (tons)	Oplagringsmåde
	17 02 02 17 02 03			
WEEE - CD/DVD uden hylstre	20 01 36	1	1	Lukket spand
WEEE – Skærme	20 01 36	25	5	10 stk. bure
WEEE - Småt forbruggerudstyr	20 01 36	33	5	10 stk. bure
Akkumulatorer	20 01 33	10	5	Akkumulatorkasse

Miljøteknisk vurdering - miljøgodkendelse

Virksomhedens aktiviteter er omfattet af Miljøstyrelsens standardvilkår for K211. Standardvilkårene sikrer at virksomheden drives efter bedst tilgængelig teknik på området. Der er således ikke behov for yderligere miljøteknisk vurdering af de forhold, der er reguleret af standardvilkår. I det omfang hvor standardvilkårene er fraveget eller der er meddelt yderligere vilkår til regulering af virksomheden, er det redegjort og vurderet nedenfor.

Støj/vibrationer

Støj

Genbrugspladsen er placeret i et erhvervsområde med støjgrænser på 60/60/60. Godkendelsen fra 2001 er baseret på en støjrapport, der tillader flishugning i op til 3 timer pr dag. Denne mulighed er ikke søgt fortsat i denne godkendelse, og er således ikke længere tilladt. I samme støjrapport er der forudsat etablering af en støjvold. Denne vold fremgår ikke af ansøgningsmaterialet, og er derfor ikke medtaget som støjdæmpende foranstaltning i denne vurdering. Placeringen i et erhvervsområde med god afstand til boligområder vurderes at være støjmessigt tilstrækkeligt til at vejledende støjgrænser overholdes uden egentlig støjdæmpende foranstaltninger.

Det vurderes ligeledes at støjgrænserne i aftenperioderne (inkl. lørdag efter kl. 14) samt i natteperioden kan overholdes ved de ansøgte åbningstider (se den miljøtekniske beskrivelse). Der forventes meget begrænset brug i natteperioden, og med den gode afstand til boligområder forventes der ikke støjgener.

Lavfrekvent støj og vibrationer

Der foreligger ikke direkte oplysninger om risiko for lavfrekvent støj eller vibrationer fra virksomheden. Men vi vurderer at håndtering af containere og større køretøjer kan give anledning til gener i form af lavfrekvent støj og vibrationer, og det er derfor vurderet nødvendigt at medtage vilkår for lavfrekvent støj og vibrationer i miljøgodkendelsen svarende til Miljøstyrelsens vejledende grænseværdier på området.



Luft og lugt

Standardvilkårene for støv og lugt vurderes at være dækkende for sikring af luft- og lugtemissioner. Virksomheden angiver som lugtreducerende foranstaltning, at haveaffald bortskaffes løbende og mindst én gang pr måned. Dette er ikke i overensstemmelse med standardvilkår nr. 34 (nr. 29 i denne godkendelse), der angiver at haveaffald skal bortskaffes og arealet ryddes for rester og saft mindst én gang pr uge i sommerhalvåret. Dette vurderes at standardvilkåret skal meddeles for at forhindre lugtgener.

Farligt affald

Der skal ikke modtages, håndteres eller opbevares farligt affald på virksomheden.

Det vurderes at virksomhedens beskrivelse af håndteringen af farligt affald, der alligevel skulle blive afleveret på pladsen, sammen med standardvilkår 8 (nr. 8 i denne godkendelse) sikrer, at der ikke sker uheld eller forurening med farligt affald. Vilkår 23 og 24 er dog medtaget for at sikre en korrekt håndtering af farligt affald, der indleveres jf. vilkår 8.

Affald

Virksomhedens opgørelse over affaldsfraktioner, -mængder og opbevaringsform er angivet ovenfor. Standardvilkårene vurderes at være dækkende, dog er det vurderet relevant at medtage vilkår om maksimalt oplag af de enkelte affaldsfraktioner på pladsen, således der sikres en løbende bortskaffelse og ophobning undgås.

Spild og bortskaffelse skal håndteres i henhold til standardvilkår.

Virksomheden har bemærket at affald, der afleveres i den ubemandede zone kan være fejlsorteret af borgerne, og at dette først kan eftersorteres hos modtageanlægget. Derfor er dette standardvilkår ændret, så det fremgår at affald, der afleveres i kuber og delvist nedgravede containere først eftersorteres hos modtageanlægget.

Jord, grundvand

Virksomheden anvender og oplagrer ikke kemikalier eller affald, der udgør en særlig risiko for jord eller grundvand.

Assens Kommune vurderer, at risikoen for jord- og grundvandsforurening delvist sikres af miljøstyrelsens standardvilkår. Da der etableres delvist nedgravede containere, stilles der supplerende vilkår til sikring af, at der er tilstrækkelig sikkerhed mod forurening af jord og grundvand ved anvendelse af dobbeltvæggede containere og at der er mulighed for inspektion både udvendigt og indvendigt.

Eventuelle olietanke (ikke olieaffald) på pladsen er omfattet af olietankbekendtgørelsen¹¹.

¹¹ Miljøstyrelsen bekendtgørelse nr. 1611 af 10. december 2015, om indretning, etablering og drift af olietanke, rørsystemer og pipelines



Klimatilpasning

Jævnfør Assens Kommunes klimaplan er genbrugspladsen ikke placeret i et indsatsområde for klimatilpasning. Der er dog enkelte områder på pladsen, hvor der er risiko for opstuvning af vand ved store regnskyl.

Det vurderes dog hensigtsmæssigt at virksomheden orienterer sig på kommunens klimaportal og indretter sig så der så vidt muligt ikke sker oversvømmelser eller andre u hensigtsmæssige skader på det opbevarede affald og udstyr ved store regnskyl.

Renere teknologi

Miljøstyrelsens standardvilkår, der er indført for en række brancher, sikrer overholdelse af BAT for de pågældende brancher. Det er vurderet at virksomhedens aktiviteter overordnet er omfattet af standardvilkårene for listepunkt K211.

Miljøteknisk vurdering - spildevand

Spildevandsforholdene er uændrede i forbindelse med omlægning af pladsen. Den eksisterende spildevandstilladelse fra 15. februar 2001 er revurderet og vilkårene er tilpasset de nuværende forhold. Der stilles generelt ikke krav til ændringer af kloakeringen eller afledningen i øvrigt.

Der afledes sanitært spildevand fra mandskabsfaciliteter (sanitet og rengøring) svarende til mængder fra en almindelig husholdning. Sanitært spildevand fra toiletter, køkken m.v. afledes uden forsinkelse og ubehandlet til det offentlige spildevandssystem.

Overfladevand fra plads for opbevaring af jern og metalaffald afledes – via sandfang, olieudskiller og prøveudtagningsbrønd - til det offentlige regnvandssystem.

Overfladevand fra øvrige arealer afledes – via sandfang – hovedsageligt til det offentlige regnvandssystem.

Overfladevand fra tag på bygningen afledes til det offentlige regnvandssystem.

Overfladevand på bevoksede arealer nedsiver direkte på arealerne. Dette kan fortsat tillades såfremt det sikres at der ikke kan se afløb fra befæstede areal eller areal med tæt belægning til disse områder, ligesom områderne til enhver tid skal være frihold for oplag eller affald af nogen art.

Der kan tillades udvendig containervask på pladsen, men i så fald vil det kun være vask uden sæbeprodukter til rengøring af containerne for jord. Der bør stilles krav om at dette foregår på plads med afledning via sandfang og olieudskiller og at der ikke anvendes højtryksrensere eller sæber. Der må ikke foretages indvendig vask af containere eller vask af maskiner i øvrigt på pladsen.

På ansøgningstidspunktet foreligger der ikke detaljeret plan for den endelige indretning af pladsen. Der er på den baggrund stillet vilkår, der sikrer hvordan de enkelte spildevandsstrømme afledes. For at skabe overblik fremadrettet er der dog behov for en tegning, der viser den endelige indretning af pladsen og afledningen fra de enkelte områder. For at sikre en reel indsigelsesmulighed til denne del, stilles der ligeledes krav om



at denne oversigt skal være tilsynsmyndigheden i hænde senest 3 uger før ændringerne af pladsen tages i brug.

Ifølge Assens Spildevandsplan 2010-2014 er området separatkloakeret.

Bilag:

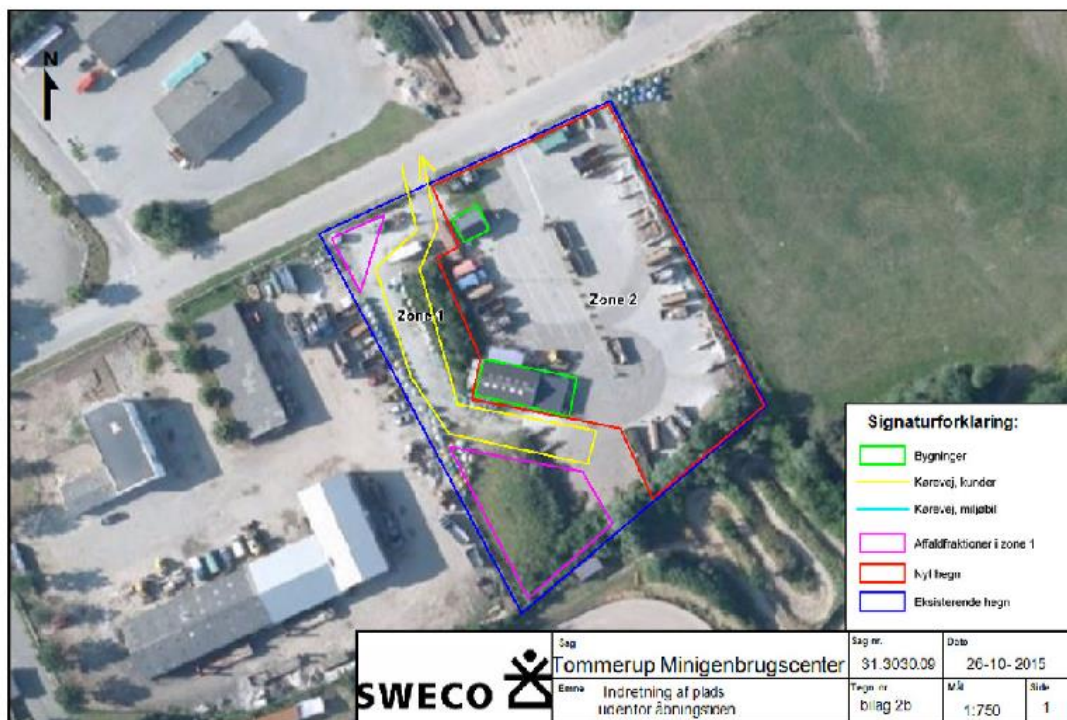
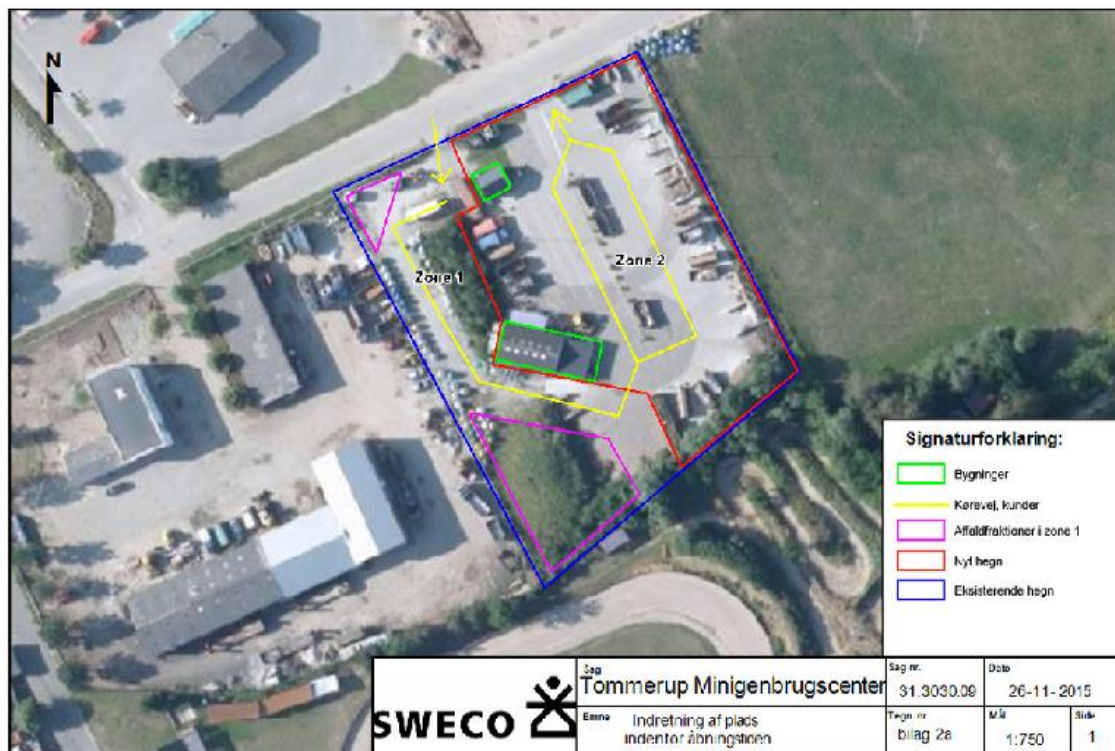
Bilag 1: Oversigtstegning

Bilag 2: VVM afgørelse

Kopi til:

- Danmarks Naturfredningsforening, dn@dn.dk
- Friluftsrådet: sydfyn@friluftsradet.dk
- Sundhedsstyrelsen, Embedslægeinstitutionen Syddanmark, sesyd@sst.dk
- Assens Forsyning, post@assensforsyning.dk

Bilag 1: Oversigtskort, Tommerup Minigenbrugscenter, Ellehaven 52, 5690 Tommerup



Bilag 2: VVM, Tommerup Minigenbrugscenter, Ellehaven 52, 5690 Tommerup

Assens Service A/S
Skovvej 2B
5610 Assens

Afgørelse om at revurdering/tillæg til miljøgodkendelse af genbrugspladsen på Ellehaven 52, 5690 Tommerup ikke kræver udarbejdelse af VVM

Assens Kommune har den 17. december 2015 modtaget jeres ansøgning om tillæg til miljøgodkendelse af Tommerup Minigenbrugscenter.

Afgørelse

Assens Kommune har på baggrund af en VVM-screening vurderet, at ændringerne ikke vil kunne påvirke miljøet væsentligt og derfor ikke er VVM-pligtigt. Afgørelsen er truffet efter bekendtgørelsens § 3, stk. 2 i VVM-bekendtgørelsen, bekendtgørelse nr. 1832 af 16. december 2015 om visse offentlige og private anlægs virkning på miljøet (VVM) i medfør af lov om planlægning.

Det vurderes at projektet ikke kan påvirke et Natura 2000 område eller konkrete bilag IV arter. Det skyldes, at der inden for rækkevidden af projektets mulige miljøpåvirkninger, både ved normal drift og i tilfælde af uheld, ikke findes Natura 2000 områder eller leve-, yngle- eller rastemråder for bilag IV arter.

Der er derfor ikke krav om, at der skal foretages en nærmere konsekvensvurdering af projektets virkninger på Natura 2000 områder og konkrete bilag IV arter, jf. bekendtgørelse nr. 408 af 1. maj 2007 om udpegning og administration af internationale naturbeskyttelsesområder samt beskyttelse af visse arter.

Afgørelsen er truffet på baggrund af virksomhedens fremsendte screeningsskema, bilag 4 til ansøgningen om miljøgodkendelse.

Screeningsafgørelsen er ikke en tilladelse, men alene en afgørelse om, at projektet ikke skal gennem en VVM-proces, før Assens Kommune kan træffe afgørelse i sagen.

Sagens oplysninger

Assens Kommune vurderer, at den modtagne ansøgning om miljøgodkendelse indeholder tilstrækkelige oplysninger til at kunne erstatte en anmeldelse indgivet i henhold til § 2 i VVM-bekendtgørelsen.

Ændringerne er omfattet af bilag 2, pkt. 14 i nævnte bekendtgørelse, idet projektet gennemføres som en integreret del af den eksisterende genbrugsplads. Genbrugspladsen er i sig selv omfattet af bekendtgørelsens bilag 2, pkt. 12b *Bortskaffelse af affald*.

Anlæg og projekter angivet i bilag 2 er VVM-pligtige, hvis det må antages, at projektet vil påvirke miljøet væsentligt.

Der er inden for det område, der kan påvirkes af projektet ikke kendskab til tilstedeværelsen af bilag IV-arter. Der er endvidere ikke naturtyper indenfor området, der typisk anvendes som rasteområder eller yngleområder for bilag IV-arter.

Konsekvensvurdering, Natura 2000-områder og bilag IV-arter

Der skal ikke foretages en nærmere konsekvensvurdering af projektets virkninger på Natura 2000 områder og konkrete bilag IV arter, jf. bekendtgørelse nr. 408 af 1. maj 2007 om udpegning og administration af internationale naturbeskyttelsesområder samt beskyttelse af visse arter.

Det skyldes, at projektet ikke i sig selv eller i forbindelse med andre planer og projekter vurderes at kunne påvirke Natura 2000-områder eller kan påvirke konkrete bilag IV arter.

Mulige miljøpåvirkninger fra genbrugspladsen, både ved normal drift og i tilfælde af uheld, påvirker ikke Natura 2000 områder eller leve-, yngle- eller rasteområder for bilag IV arter.

Screeningen er gennemført med udgangspunkt i det projekt, som I har søgt miljøgodkendelse af hos Assens Kommune og på baggrund af de miljømæssige forudsætninger, som er gældende på screeningstidspunktet. Hvis projektet ændres, er I forpligtet til at anmelde den påtænkte ændring jf. bekendtgørelsens § 2 med henblik på at få afgjort om ændringen udløser VVM-pligt.

Hvis der går længere tid, inden I udnytter en meddelt miljøgodkendelse til at påbegynde det anmeldte projekt, bør I foretage fornyet anmeldelse for at sikre, at grundlaget for afgørelsen fortsat er til stede.

Offentliggørelse

Denne afgørelse offentliggøres på www.assens.dk.

Klagevejledning efter Planloven (VVM og screening for VVM-pligt) § 58

Frist for at indgive klage § 60

Du kan klage over afgørelsen inden for fire uger, fra afgørelsen er meddelt. Det betyder at, klagefristen udløber **24. maj 2016**.

Hvordan klager du? § 60

Hvis du ønsker at klage over denne afgørelse, kan du klage til Natur- og Miljøklagenævnet. Du klager via Klageportalen, som du finder et link til på forsiden af www.nmkn.dk. Klageportalen ligger på www.borger.dk og www.virk.dk. Du logger på www.borger.dk eller www.virk.dk, ligesom du plejer, typisk med NEM-ID. Klagen sendes gennem Klageportalen til den myndighed, der har truffet afgørelsen. En klage er indgivet, når den er tilgængelig for myndigheden i Klageportalen. Når du klager, skal du betale et gebyr på kr. 500. Du betaler gebyret med betalingskort i Klageportalen.

Vejledning om hvordan du skal logge på og anvende Klageportalen, findes på www.borger.dk og www.virk.dk samt på Natur- og Miljøklagenævnets hjemmeside. På www.nmkn.dk kan du finde information om, hvordan man klager via Klageportalen, bl.a. korte videovejledninger, ”spørgsmål og svar” samt telefonnummer og e-mail-adresse til supportfunktionen i Natur- og Miljøklagenævnet.

Natur- og Miljøklagenævnet skal som udgangspunkt afvise en klage, der kommer uden om Klageportalen, hvis der ikke er særlige grunde til det. Hvis du ønsker at blive fritaget for at bruge Klageportalen, skal du sende en begrundet anmodning til den myndighed, der har truffet afgørelse i sagen. Myndigheden videresender herefter anmodningen til Natur- og Miljøklagenævnet, som træffer afgørelse om, hvorvidt din anmodning kan imødekommes.

Hvem kan klage? § 59

Klageberettigede er blandt andre; adressaten for afgørelsen, enhver, som har en individuel, væsentlig interesse i sagen, lokale foreninger og organisationer, som har en væsentlig interesse i afgørelsen, samt landsdækkende foreninger og organisationer, der som hovedformål har at beskytte natur og miljø eller varetager væsentlige brugerinteresser indenfor arealanvendelsen.

Natur- og Miljøklagenævnet kan kræve dokumentation for foreningers og organisationers klageberettigelse.

Virkning af at der klages § 60

Hvis der klages rettidigt over en afgørelse efter Planloven, har klagen opsættende virkning. Det betyder, at afgørelsen ikke må udnyttes, før klagen er afgjort, medmindre Natur- og Miljøklagenævnet bestemmer andet.

Andre klager har normalt ikke opsættende virkning, men udnyttelsen af afgørelsen sker på eget ansvar, da Natur- og Miljøklagenævnet kan ændre afgørelsen.

Indbringelse for domstolene § 62

Du kan indbringe Natur- og Miljøklagenævnets afgørelser for domstolene. En sådan retssag skal være anlagt inden 6 måneder, regnet fra samme dato som klagefristen.

Uanset om du anlægger retssag, er du forpligtet til at rette dig efter Natur- og Miljøklagenævnets afgørelse, indtil domstolen måtte bestemme noget andet.