

A. Biltoft Holding ApS  
Brandevvej 44  
7323 Give  
info@vesterkjaergaard.dk

## Vedr. miljøtilsyn 2022 med besætningen af grise på ejendommen Gl. Tingvej 1, 7300 Jelling

Jeg udførte den 6. september 2022 et varslet miljøtilsyn på det forpagtede husdyrbrug på Gl. Tingvej 1, Jelling. Sammen gennemgik vi husdyrbrugets miljøforhold, og på de næste sider af dette brev kan du finde en gennemgang af tilsynet. Her kan du også finde de håndhævelser og bemærkninger, som tilsynet gav anledning til.

Tilsynet gav ikke anledning til håndhævelser.

Bemærk i øvrigt, at begrebet dyreenheder er faldet bort. Bemærk også, at hvis du har en miljøtilladelse eller –godkendelse, som omfatter markarealer, så er vilkårene vedr. markarealerne også faldet bort.

Tilsynet er omfattet af brugerbetaling. Det er ved lov fastsat, at timesatsen for 2022 er 440,78 kr. og at gebyret skal opkræves en gang årligt efter 1. november.

Hvis du har spørgsmål vedrørende tilsynet, er du velkommen til at kontakte mig.

Venlig hilsen  
Laila Thomsen  
Miljømedarbejder

---

20-09-2022

---

Side 1 af 7

---

J. nr.:

09.17.60-K08-106-22

---

Kontaktperson:

Laila Thomsen

---

Lokaltf.: 76 81 24 33

---

Mobilnr.:

E-post:LAITH@vejle.dk

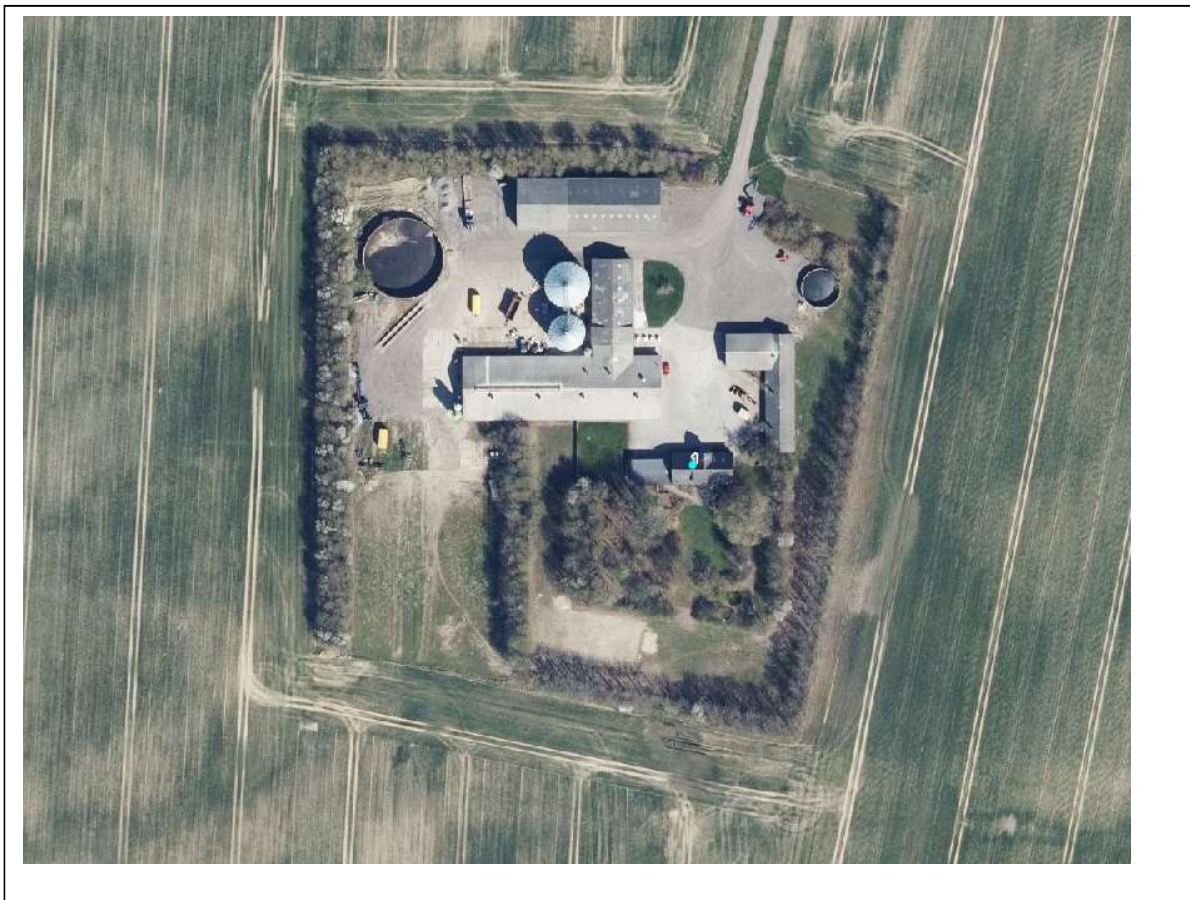
---

Her bor vi:

Kirketorvet 22, 7100 Vejle

---

## Gennemgang af tilsynet



## 1. Grundoplysninger

Dato for tilsyn: 6. september 2022

Husdyrbrugets adresse: Gl. Tingvej 1, 7300 Jelling

Ejer: Hvejsel Østergaard A/S, Hvolgårdsvej 21, 7160 Tørring

Forpagter: A. Biltoft Holding Aps, ved Anders Biltoft Houe Hansen, Brandevej 44, 7323 Give

Driftansvarlig og CVR nr.: Anders Biltoft Houe Hansen, 43350250

I samme CVR nr. drives også: Brandevej 44, 7323 Give

Driftansvarligs tlf. nr.:

Til stede ved tilsynet: Anders Biltoft Houe Hansen, forpagter og Laila Thomsen, Vejle Kommune

## 2. Miljøgodkendelse og dyrehold.

- Husdyrbruget er omfattet af miljøgodkendelse udstedt af Vejle Kommune den 27. oktober 2014 efter §12 i husdyrbrugloven<sup>1</sup>. Miljøgodkendelsen blev ikke udnyttet.
- I en mail fra Vejle Kommune den 12. juli 2016, sendt til den tidligere ejer er dyreholdet nedskrevet/nedjusteret til nedenstående tilladte dyrehold.

Det tilladte dyrehold på husdyrbruget ses i skemaet nedenfor. Desuden ses dyreholdet de seneste 3 år ifølge gødningsregnskaberne.

	Tilladt	Dyrehold ifølge gødningsregnskab/CHR		
		2020/21 CHR	2019/20	2018/19
Smågrise, stk	15.000 (7,2-32 kg)	300	2.000	
Slagtesvin, stk	1.700, (32-107 kg)	500	900	
Samlet antal DE	115,59			

Du har forpagtet dele af staldene på ejendommen på Gl. Tingvej 1, Jelling. Forpagtningen ophører i starten af 2023, du vil fremadrettet ikke have grise på ejendommen. Dette oplyste du mig om på tilsynet på Brandevej 44, Give.

<sup>1</sup> Lovbekendtgørelse nr. 520 af 1. maj 2019 om husdyrbrug og anvendelse af gødning m.v.

### 3. Gyllebeholdere

Der er følgende gyllebeholdere på husdyrbruget:

Årstal for opførelse	Volumen (m <sup>3</sup> )	Årstal for seneste beholderkontrol	< 100 m eller > 6 grader *	Bemærkninger
1979	450	2009	Nej	Beholder skal kontrolleres. Kontrollant har efterspurgt oplysninger
1990	2.050	2009	Nej	Beholder skal kontrolleres. Kontrollant har efterspurgt oplysninger

\* I denne kolonne angives, om tanken opfylder mindst ét af følgende:

- at der er **mindre** end 100 m til nærmeste vandløb eller sø over 100 m<sup>2</sup> (uanset hældningen) eller
- at der er **mere** end 6 graders hældning til vandløb eller sø over 100 m<sup>2</sup> (uanset afstanden)

Ejeren af ejendommen er ansvarlig for flydelag og kontrol af beholderene. Kontrollanten er i gang med at få beholderne endelig kontrolleret og gennemgået.

### 4. Offentliggørelse af tilsynsrapport

Kommunen skal ud fra tilsynet offentliggøre en tilsynsrapport, der beskriver, om husdyrbruget overholder de love, regler og afgørelser, der er ført tilsyn med. Offentliggørelsen sker digitalt på Danmarks Miljøadministrations hjemmeside <https://dma.mst.dk>.

### 5. Fremtidig tilsynsfrekvens

Efter tilsynet er kommunen forpligtet til at beregne en risikoscore på en skala fra 1 til 5. Scoren afgør, hvor ofte der fremover skal føres tilsyn med husdyrbruget. Risikoscoren beregnes blandt andet ud fra, hvor mange overtrædelser af reglerne der konstateres ved tilsyn.

## Vejle Kommune behandler personoplysninger om dig

(følgende oplysninger er alene relevant i sager om privatpersoner, enkeltmandsvirksomheder eller I/S)

Vi sender dig dette brev for at orientere dig om, at vi har indsamlet eller modtaget personoplysninger om dig. Efter databeskyttelsesforordningens artikel 13 og 14 skal vi nemlig give dig en række oplysninger, når vi indsamler og behandler personoplysninger om dig.

### 1. Vi er den dataansvarlige – hvordan kontakter du os?

Vejle Kommune er dataansvarlig for behandlingen af de personoplysninger, som vi har indsamlet eller modtaget om dig. Du finder vores kontaktoplysninger nedenfor.

Vejle Kommune, Skolegade 1, 7100 Vejle  
Telefon: 76 81 00 00, Mail: [post@vejle.dk](mailto:post@vejle.dk) - CVR-nr.: 29189900

### 2. Kontaktoplysninger på databeskyttelsesrådgiveren

Hvis du har spørgsmål til vores behandling af dine oplysninger, er du altid velkommen til at kontakte vores databeskyttelsesrådgiver. Du kan kontakte vores databeskyttelsesrådgiver på følgende måder:

På mail: [dpo.vejle@bechbruun.com](mailto:dpo.vejle@bechbruun.com)

På telefon: 72 27 30 02

Via sikker post: <https://dpo.bechbruun.com/vejle>

### Pr. brev:

DPO Vejle Kommune, Bech-Bruun Advokatpartnerselskab, Værkmestergade 2, 8000 Aarhus C  
CVR nr.: 38538071

### 3. Formålene med og retsgrundlaget for behandlingen af dine personoplysninger

Vi behandler dine personoplysninger til følgende formål:

- Miljøtilsyn med landbrug

Retsgrundlaget for vores behandling af dine personoplysninger følger af:

- Husdyrbrugloven
- Miljøbeskyttelsesloven
- Jordforureningsloven
- Vandløbsloven
- Planloven
- Databeskyttelsesloven § 5, stk. 1
- Databeskyttelsesloven § 6, stk. 1 jf. Databeskyttelsesforordningen art. 6, litra e

### 4. Kategorier af personoplysninger

Vi behandler følgende kategorier af personoplysninger om dig:

- Almindelige personoplysninger
- CPR-nummer

Indsendes der andre personoplysninger af dig, som ikke er relevante for sagen, kan disse personoplysninger blive journaliseret, men vil ikke indgå i sagens behandling.

### 5. Modtagere eller kategorier af modtagere

Vi videregiver eller overlader dine personoplysninger til følgende modtagere:

- Til parter i sagen, f.eks. i forbindelse med en partshøring, eller til andre relevante borgere i forbindelse med en eventuel nabohøring.
- Digital MiljøAdministration.

Generelle modtagere:

- Andre offentlige myndigheder
- Databehandlere
- Eksterne rådgivere
- Andre modtagere: Foreninger og interesseorganisationer som vi er pålagt at orientere om den trufne afgørelse.

Disse personoplysninger kan være omfattet af en eventuel efterfølgende aktindsigtssag.

#### **6. Overførsel til modtagere i tredjelande, herunder internationale organisationer**

Vi overfører dine personoplysninger til modtagere uden for EU og EØS:

- Nej
- Ja

#### **7. Hvor stammer dine personoplysninger fra**

Dette afsnit finder anvendelse, når vi indsamler oplysninger om dig hos andre end dig selv.

- Hvis du er ejer, kan Vejle Kommune indhente oplysninger om dig gennem en anden ansøger.
- Hvis du er ejer, kan Vejle Kommune indhente oplysninger om dig på baggrund af en klagehenvendelse.

Med andre ord er afsnittet ikke relevant, hvis du som ansøger eller eventuel klager henvender dig til Vejle Kommune, da kommunen i disse tilfælde kun indhenter oplysninger om dig igennem din henvendelse.

#### **8. Opbevaring af dine personoplysninger**

Vi kan på nuværende tidspunkt ikke sige, hvor længe vi vil opbevare dine personoplysninger. Den periode vi opbevarer oplysninger i, afhænger af den konkrete sagsbehandling, opfyldelsen af formålet med behandlingen samt den relevante lovgivning på området. Når vores behandling af dine personoplysninger er afsluttet, opbevares oplysningerne efter bestemmelserne i arkivloven.

#### **9. Automatiske afgørelser, herunder profilering**

Vi anvender ikke automatiske afgørelser eller profilering i den konkrete behandling af dine personoplysninger.

#### **10. Dine rettigheder**

Efter Databeskyttelsesforordningen kan du til enhver tid benytte dig af dine rettigheder i forhold til Vejle Kommunes behandling af dine personoplysninger:

- Du har **ret til indsigt** i de oplysninger, som Vejle Kommune behandler om dig
- Du har **ret til at få rettet urigtige oplysninger** om dig selv
- I *særlige* tilfælde har du **ret til at få slettet personoplysninger** om dig
- Du har i visse tilfælde **ret til at få begrænset behandlingen** af dine personoplysninger
- Du har i visse tilfælde **ret til at gøre indsigelse** mod Vejle Kommunes ellers lovlige behandling

Hvis du vil gøre brug af dine rettigheder, skal du kontakte vores databeskyttelsesrådgiver. Se kontaktoplysninger i afsnit 2.

#### **11. Retten til at trække samtykke tilbage**

Hvis behandlingen af dine personoplysninger er betinget af et samtykke, har du til enhver tid ret til at trække dit samtykke tilbage. Hvis du trækker dit samtykke tilbage, har det først virkning fra dette tidspunkt. Det påvirker derfor ikke lovligheden af vores behandling af dine personoplysninger op til tidspunktet for tilbagetrækningen af dit samtykke.

## **12. Klagevejledning**

Du har ret til at klage til Datatilsynet, hvis du er utilfreds med Vejle Kommunes behandling af dine personoplysninger. Du kan enten henvende dig til Vejle Kommunes databeskyttelsesrådgiver eller finde mere information og kontaktoplysninger på Datatilsynets hjemmeside [www.datatilsynet.dk](http://www.datatilsynet.dk)