



HOLSTEBRO KOMMUNE

4.3
Hans Byskov
Agersbækvej 22
6950 Ringkøbing

Dato:
Henv. til:
Tlf.:

17-06-2009
Sidsel Nyborg
96117809

§ 11 MILJØGODKENDELSE

AF

Svinebrug på matr. nr. 15 I, Madum By, Madum m.fl.,
beliggende Madumflodvej 11,
6990 Ulfborg.



Blom © 2008

Indholdsfortegnelse

STAMBLAD FOR VIRKSOMHEDEN	3
IKKE TEKNISK RESUMÉ	3
INDLEDNING	4
MEDDELELSE OM GODKENDELSE	5
MILJØGODKENDELSENS VILKÅR	6
GENERELLE FORHOLD.....	6
HUSDYRBRUGETS ANLÆG.....	7
GØDNINGSPRODUKTION OG HÅNDTERING	9
FORURENING OG GENER FRA HUSDYRBRUGETS ANLÆG.....	10
BAT – BEDSTE TILGÆNGELIGE TEKNIK.....	13
VARETAGELSE AF HENSYN TIL LANDSKAB.....	13
AREALER - MILJØGODKENDELSENS VILKÅR	14
HUSDYRBRUGETS UDBRINGNINGSAREALER.....	14
FORURENING OG GENER FRA HUSDYRBRUGETS AREALER.....	15
KLAGEVEJLEDNING OG OFFENTLIGGØRELSE	16
KLAGEVEJLEDNING	16
OFFENTLIGGØRELSE	16
RETSBESKYTTELSE	17
RETSBESKYTTELSE	17
UDNYTTELSE AF GODKENDELSEN.....	17
OPLYSNINGER OM GÆLDENDE LOVGIVNING	18
MILJØTEKNISK VURDERING	19
GENERELLE FORHOLD.....	19
HUSDYRBRUGETS ANLÆG.....	22
GØDNINGSPRODUKTION OG HÅNDTERING	27
FORURENING OG GENER FRA HUSDYRBRUGETS ANLÆG.....	29
BAT – BEDSTE TILGÆNGELIGE TEKNIK.....	37
VARETAGELSE AF HENSYN TIL LANDSKAB.....	39
AREALER- MILJØTEKNISK BESKRIVELSE OG VURDERING	39
HUSDYRBRUGETS UDBRINGNINGSAREALER.....	39
FORURENING OG GENER FRA HUSDYRBRUGETS AREALER.....	42
HOLSTEBRO KOMMUNES SAMLEDE VURDERING AF HUSDYRBRUGET	47
BILAG	48
BILAG 1 – SITUATIONSPLAN	48
BILAG 2 – INDRETNING AF BEDRIFTEN.....	49
BILAG 3 – UDSPREDNINGSAREALER	50
BILAG 4 - § 3 OG § 7 OMRÅDER MED BUFFERZONE I.....	51
BILAG 5 – JORDTYPER	52
BILAG 6 – OPLAND TIL MÅLSATTE SØER I NATURA 2000.....	53
BILAG 7 – NITRATKLASSER	54
BILAG 8 – LOKALISERING I FORHOLD TIL NATURA 2000	55
BILAG 9 – SÆDSKIFTER.....	56
BILAG 10 – TRANSPORTVEJE	57
BILAG 11 – DRIFTSJOURNAL.....	58

TEKNIK- OG MILJØ

Natur og Miljø

Nupark 51 - 7500 Holstebro - Tlf: 96117557 - Fax: 96117802
Hjemmeside: www.holstebro.dk - E-post: naturogmiljo@holstebro.dk
CVR: 29189927

Stamblad for virksomheden

Godkendelsesdato:	17-06-2009
Godkendelse hjemmel, lov om miljøgodkendelse m.v. af husdyrbrug	§ 11
Husdyrbrugets adresse	Madumflodvej 11, 6990 Ulfborg
Husdyrbrugets telefonnumre	20 83 96 00
Husdyrbrugets ejer og kontaktperson	Jan Sejbjerg
Matr. nr.	15 l m.fl.
Ejerlav	Madum By, Madum
CVR-nr. / P-nr.	67619951 / 1002254953
(i)-mærket, bek. 1640 / 13/12-2006	Nej
Ejendomsnr.	6610180453
Udarbejdet af	Holstebro Kommune, Natur og Miljø
Ekstern konsulent	COWI A/S
Husdyrbrugets konsulent	Lemvig Landboforening Lotte Stilling Nielsen Tlf. nr. 96 63 05 45
Tilsynsmyndighed	Holstebro Kommune, tlf. 96 11 75 63

Ikke teknisk resumé

Jan Sejbjerg har ansøgt Holstebro Kommune om udvidelse af dyreholdet fra 170,86 dyreenheder (DE) i smågrise og slagtesvin til 209,0 DE i slagtesvin (30-105 kg) på ejendommen Madumflodvej 11, 6990 Ulfborg. Udvidelsen sker i eksisterende bygninger. Klimastalde ændres til slagtesvinestalde med 75 % fast gulv og 25 % spalter. Halvdelen af de fuldspaltede stalde ændres til delvist spaltegulv med 50-75 % fast gulv.

Ejendommen ligger syd for Madum Kommuneplantage ned mod Madum Å. Ca. halvdelen af de ejede udspretningsarealer ligger i Ringkøbing-Skjern Kommune.

Husdyrbruget er ikke tidligere miljøgodkendt. Der er søgt om miljøgodkendelse efter §11 i Lov nr. 1572 af 20/12 2006 om miljøgodkendelse m.v. af husdyrbrug.

TEKNIK- OG MILJØ

Natur og Miljø

Nupark 51 - 7500 Holstebro - Tlf: 96117557 - Fax: 96117802
Hjemmeside: www.holstebro.dk - E-post: naturogmiljo@holstebro.dk
CVR: 29189927

Indledning

Den 21-06-2007 har Jan Sejbjerg, Madumflodvej 11, 6990 Ulfborg søgt om godkendelse af udvidelse og ændring af svinebruget på husdyrbruget Madumflodvej 11, 6990 Ulfborg.

Husdyrbruget er større end 75 DE og er derfor omfattet af § 11 i Lov om miljøgodkendelse mv. af husdyrbrug¹. Husdyrbruget er ikke omfattet af reglerne for IPPC, jf. IPPC-direktivet², idet svinebruget er mindre end 210 DE. Hele husdyrbruget er godkendelsespligtigt, og Holstebro Kommune er godkendelses- og tilsynsmyndighed for husdyrbrugets forhold til det eksterne miljø.

Når ovennævnte er gennemført, vil dyreholdet bestå af 6.950 stk. slagtesvin (30-105 kg) svarende til 209 DE på fuldspaltegulv eller delvis spaltegulv.

Udkastet til godkendelsen har været sendt i høring hos landmanden og nærmeste nabo. Kommentarerne er vurderet og hvor der har været supplerende kommentarer er de indarbejdede i denne godkendelse.

Aftaler om afsætning af husdyrgødning til tredjemand er omfattet af selvstændige arealgodkendelser på Hvolbyvej 2 og Madumflodvej 4.

Udnyttelsen af miljøgodkendelsen kan først finde sted når Holstebro Kommune har godkendt arealerne hvortil der eksporteres husdyrgødning.

¹ Lov nr. 1572 af 20. december 2006 om miljøgodkendelse mv. af husdyrbrug.

² Direktiv om integreret forebyggelse og bekæmpelse af forurening (IPPC-direktivet). Rådets direktiv 96/61/EF af 24. september 1996.

Meddelelse om godkendelse

På baggrund af de foreliggende oplysninger i ansøgningen og den miljøtekniske beskrivelse og vurdering meddeler Holstebro Kommune hermed godkendelse til den ansøgte produktion af 6.950 slagtesvin (30-105 kg) svarende til i alt 209 DE på ejendommen matr. nr. 15 æ, 60, 15 m, 15 e og 15 l, Madum By Madum samt 5 c, Norden Åen, Tim og 20 h, Præstegården, Torsted, som ligger på Madumflodvej 11, 6990 Ulfborg.

Godkendelsen bygger på husdyrbrugets ansøgning, tilsyn på husdyrbruget og supplerende oplysninger samt kommunens konkrete vurdering støttet af Miljøstyrelsens vejledninger og orienteringer.

Godkendelsen er meddelt på vilkår som er beskrevet i nedenstående to kapitler: "AN-LÆGGET - Miljøgodkendelsens vilkår" og "AREALET - Miljøgodkendelsens vilkår". Husdyrbruget skal fremover drives efter disse vilkår.

På Holstebro Kommunes vegne

Flemming Lehbort Sørensen
Natur- og Miljøchef

Miljøgodkendelsens vilkår

Generelle forhold

1. Husdyrbruget skal indrettes og drives i overensstemmelse med de oplysninger, der fremgår af den miljøtekniske beskrivelse og vurdering, og med de ændringer, der fremgår af godkendelsens vilkår.

På tilsynsmyndighedens forlangende skal bedriften dokumentere overholdelse af denne godkendelsens vilkår. Lovpligtig registrering iht. husdyrgødningsbekendtgørelsen og affaldsbekendtgørelse mv., samt andre relevante oplysninger og driftsjournal (jf. bilag 11), skal efter anmodning kunne fremlægges for tilsynsmyndigheden.

2. Godkendelsen gælder kun for det ansøgte. Der må ikke ske udvidelse eller ændring i dyreholdet, herunder stalde, gødningsopbevaringsanlæg, udbringningsareal og lignende, før ændringen er godkendt af Holstebro Kommune. Tilsynsmyndigheden afgør om en ændring medfører godkendelsespligt.
3. Der skal til enhver tid opbevares et eksemplar af miljøgodkendelsen på bedriften. De vilkår, der vedrører virksomhedens drift skal være kendt af de personer, der er beskæftiget med den pågældende del af driften.
4. Godkendelsen bortfalder, såfremt den ikke er udnyttet inden 2 år fra godkendelsesdatoen.

ANSØGER OG EJERFORHOLD

5. Ændringer i ejerforhold, eller hvem der er ansvarlig for husdyrbruget, skal meddeles Holstebro kommune senest 14 dage efter, at ændringen har fundet sted.

DET ANSØGTE HUSDYRBRUG

I nedenstående vilkår omkring produktionsomfang anvendes dyreenheder (DE). I tilfælde af kommende ændringer af dyreenhedsdefinitionerne skal det påpeges, at der ved fortolkning af en afgørelse skal anvendes den dyreenhedsdefinition, der var gældende på det tidspunkt, hvor godkendelsen blev givet (bekendtgørelse nr. 1695 af 18/12 2006 om husdyrhold og dyrehold for mere ned 3 dyreenheder, husdyrgødning, ensilage m.v., jvf. dennes bilag 1). Herved fastholdes den produktion målt i antal dyr, der ligger til grund for meddelelse af miljøgodkendelse

6. Husdyrproduktionen skal foregå i staldsystemer, som angivet i ansøgning og må pr. år på intet tidspunkt overskride:

Dyreart	Antal	Dyreenheder
Slagtesvin (30-105 kg)	6950	209,0

TEKNIK- OG MILJØ

Natur og Miljø

Nupark 51 - 7500 Holstebro - Tlf: 96117557 - Fax: 96117802
 Hjemmeside: www.holstebro.dk - E-post: naturogmiljo@holstebro.dk
 CVR: 29189927

Det tillades **ikke** et fleksibelt produktionsniveau, idet dyreholdet på 209 DE bestående af maksimalt 6.950 slagtesvin i vægtintervallet 30-105 kg skal overholdes i hver planperiode.

7. Der skal på virksomheden føres egenkontrol med den til enhver tid gældende produktion, samt foreligge en opgørelse over produktionens størrelse, i henhold til husdyrgødningsbekendtgørelsens bilag 1, for den seneste planperiode (01/08-31/07). Denne, med tilhørende bilag skal kunne forelægges for tilsynsmyndigheden på forlangende til dokumentation for overholdelse af vilkår 6.

Opgørelsen skal foretages mindst en gang om året.

Husdyrbrugets anlæg

DRIFT

8. I stalden skal produktionen drives som kontinuerlig drift.
9. Der skal føres driftsjournal over forbrug af el, vand, produktionens størrelse, driftsforstyrrelser og uheld, jævnfør bilag 11.

STALDE

Ingen vilkår.

VENTILATION

10. De mekaniske ventilatorer skal løbende og minimum 1 gang om året vedligeholdes og renholdes således, at støv og lugt gener begrænses mest muligt og således, at systemerne altid kører energimæssigt optimalt. Rengøring og vedligehold skal noteres i driftsjournalen.

RENGØRING AF STALDANLÆG

11. Stalde og staldinventar skal rengøres umiddelbart efter levering af grise til slagting, så ammoniaktab, lugtgener, støvgener og/eller fluegener mindskes.

FODER

Ingen vilkår.

FYRINGSANLÆG

Ingen vilkår.

TEKNIK- OG MILJØ

Natur og Miljø

Nupark 51 - 7500 Holstebro - Tlf: 96117557 - Fax: 96117802
Hjemmeside: www.holstebro.dk - E-post: naturogmiljo@holstebro.dk
CVR: 29189927

HÅNDTERING OG OPBEVARING AF OLIE, SPILDOLIE OG BRÆNDSTOF

12. Brændstof, olier (mineralsk og bioolie) og kemikalier, herunder sprøjtemidler, skal opbevares i egnede beholdere med tætsluttende låg på oplagsplads med svær gennemtrængelig belægning uden mulighed for afløb til overfladevand, jord, grundvand eller kloak m.v. Godkendte olie- og dieselolietanke er ikke omfattet af vilkår 2, men reguleres i vilkår 13.

Oplagspladsen skal være under tag og indrettet således, at spild kan opsamles ved brud på den beholder, der indeholder den største mængde, f.eks. ved brug af en spildbakke. Beholderne skal være beregnet til formålet og skal være tydeligt mærket med angivelse af indhold.

13. Godkendte dieselolietanke og olietromler skal placeres, så der ikke er risiko for påkørsel med traktorer eller maskiner. Arealet omkring tankene skal holdes ryddeligt, så f.eks. lækager og spild hurtigt opdages.
14. Virksomheden skal straks kontakte Holstebro Kommune, hvis det bliver konstateret, eller der opstår mistanke om, at en olietank er utæt.

AFFALD OG KEMIKALIER

15. Husdyrbrugets affaldshåndtering, dvs. sortering, opbevaring og bortskaffelse, skal ske i overensstemmelse med de til enhver tid gældende affaldsregulativer og forskrifter for Holstebro Kommune.

Der skal i den forbindelse oplyses, at det ikke er tilladt at bortskaffe erhvervsaffald på den kommunale genbrugsplads. Bortskaffelsen kan ske til enten erhvervs-genbrugspladsen eller anden godkendt modtager. Se Holstebro Kommunes hjemmeside, Natur og Miljø.

16. Farligt affald, herunder spildolie og kemikalieaffald, skal opbevares i egnede beholdere med tætsluttende låg på tæt bund og uden mulighed for afløb til overfladevand, jord eller grundvand.
17. Oplagspladsen skal være under tag og indrettet således, at spild kan opsamles ved brud på den beholder, der indeholder den største mængde, f.eks. ved brug af en spildbakke. Beholderne skal være beregnet til formålet og skal være tydeligt mærket med angivelse af indhold.

Der skal i den forbindelse oplyses, at det kun er tilladt at bortskaffe farligt affald (spildolie, oliefiltre, akkumulatorer mv.) til godkendt modtager. De godkendte modtagere kan ses på Holstebro Kommunes hjemmeside ligeledes under Natur og Miljø.

TEKNIK- OG MILJØ

Natur og Miljø

Nupark 51 - 7500 Holstebro - Tlf: 96117557 - Fax: 96117802
Hjemmeside: www.holstebro.dk - E-post: naturogmiljo@holstebro.dk
CVR: 29189927

18. Brugte kanyler skal opbevares i en egnet brudsikker beholder. Den anvendte emballage skal lukkes forsvarligt og mærkes, før affaldet forlader ejendommen.

DØDE DYR

19. Animalsk affald skal bortskaffes til autoriseret destruktionsanstalt. Døde dyr skal være anmeldt til destruktionsanstalten inden 24 timer og må ikke give anledning til uhygiejniske forhold eller nedsivning af safter fra dyrene i perioden indtil afhentning. Dette kan f.eks. sikres ved, at opbevare kadaverne i lukkede beholdere eller under kadaverkappe/presenning. Opbevaringen må i øvrigt ikke kunne give anledning til væsentlige nabogener. Ved øget dødelighed i besætningen, f.eks. grundet sygdom, skal kadaverne opbevares overdækket i en til formålet egnet container.

SPRØJTEMIDLER OG MEDICIN

20. Medicin (lægemidler) skal opbevares utilgængeligt for børn, dyr mv. i aflåst rum eller skab og må ikke opbevares sammen med levnedsmidler eller foderstoffer.
21. Evt. sprøjtemidler og andre midler, der er mærkningspligtige herunder tom emballage skal opbevares utilgængeligt for børn, dyr og uvedkommende i aflåst rum eller skab i tæt emballage, på ugennemtrængelig belægning uden mulighed for afløb til overfladevand, jord, grundvand eller kloak m.v.

Gødningsproduktion og håndtering

OPBEVARING AF FLYDENDE HUSDYRGØDNING

22. Husdyrbruget skal have mindst 9 måneders opbevaringskapacitet for flydende husdyrgødning.
23. Fortanke skal minimum en gang om året - f.eks. i forbindelse med forårstømning - inspiceres for revner/utætheder mv. og vedligeholdes. Inspektion og evt. vedligeholdelse skal noteres i driftsjournal.
24. Håndtering af gylle må kun foregå gennem faste installationer og skal altid foregå under opsyn, således at spild undgås, og der tages størst muligt hensyn til omgivelserne.
25. Pumpen, der pumper gylle fra stalde til fortank, skal være forsynet med afbryder, som sikrer, at pumpen ikke sættes i gang utilsigtet. Pumpen skal når den ikke anvendes og ikke er under opsyn afbrydes ved hovedtavlen. Afbryderen skal aflåses eller opbevares under aflåste forhold.

TEKNIK- OG MILJØ

Natur og Miljø

Nupark 51 - 7500 Holstebro - Tlf: 96117557 - Fax: 96117802
Hjemmeside: www.holstebro.dk - E-post: naturogmiljo@holstebro.dk
CVR: 29189927

PÅFYLDNINGSPADS FOR GYLLEVOGNE

26. Der skal anvendes gyllevogne med påmonteret pumpe og returløb, så spild af flydende husdyrgødning undgås.
27. Såfremt tilsynsmyndigheden skønner, at der opstår spild fra påfyldning af gyllevogne ol. kan kommunalbestyrelsen stille krav om, at påfyldning ol. skal foregå på en plads, med afløb til godkendt opsamlingsbeholder.

OPBEVARING AF DYBSTRØELSE OG FAST HUSDYRGØDNING

28. Placering af evt. markstakke med komposteret dybstrøelse må ikke ske inden for 300 m fra de i § 7 i Lov om miljøgodkendelse mv. af husdyrbrug nævnte arealer.

Forurening og gener fra husdyrbrugets anlæg

AMMONIAK

29. Afledning af husdyrgødning til opbevaringsanlæggene skal ske gennem tætte lukkede ledninger, så lugt- og ammoniakfordampningen minimeres mest muligt..

LUGT

30. Tilsynsmyndigheden kan kræve, at husdyrbruget foretager undersøgelser af lugtkilder og/eller behandling af afkastluften, hvis det skønnes, at eventuelle klager over lugt fra husdyrbruget er velbegrundede. Hvis der er væsentlige gener, kan tilsynsmyndigheden kræve, at der udtages en måling af lugt. Målingerne skal udføres efter gældende retningslinier fra Miljøstyrelsen (reference laboratoriet). Udgifter i forbindelse med undersøgelser og målinger afholdes af husdyrbruget. Med mindre tilsynsmyndigheden skønner, at generne er væsentlige, vil der højst blive krævet én måling pr. år.
31. Såfremt der efter kommunens vurdering opstår væsentlige lugtgener fra stalde m.v., der vurderes at være væsentligt større end, der kan forventes ifølge grundlaget for miljøvurderingen, kan kommunen kræve, at der skal indgives og gennemføres projekt for afhjælpende foranstaltninger. Alle udgifter i forbindelse med et sådant projekt afholdes af husdyrbruget.
32. Såfremt tilsynsmyndigheden skønner, at eventuelle klager vedrørende lugt fra gødningsopbevaringslagre er velbegrundede eller ovenstående vilkår ikke følges kan, kommunalbestyrelsen stille krav om fast overdækning af gyllebeholderne.
33. Omrøring af gyllebeholderne må kun foretages kort tid før beholderen skal tømmes eller i forbindelse med etablering af flydelag.

TEKNIK- OG MILJØ

Natur og Miljø

Nupark 51 - 7500 Holstebro - Tlf: 96117557 - Fax: 96117802
Hjemmeside: www.holstebro.dk - E-post: naturogmiljo@holstebro.dk
CVR: 29189927

TRANSPORT

34. Transport til og fra husdyrbruget skal foregå inden for normal arbejdstid kl. 07.00-18.00. Undtagelsesvis kan transport foregå uden for normal arbejdstid. Der accepteres dog perioder med forøget aktivitet i forbindelse med sæsonpræget markarbejde.

STØJ

35. Støjbidraget fra staldene sammenlagt med bidraget fra husdyrbrugets øvrige aktiviteter - målt udendørs - til det ækvivalente, korrigerede støjniveau målt i dB(A) må i intet punkt udenfor husdyrbrugets skel overstige nedenfor anførte værdier.

Mandag-fredag kl. 7-18 (8 timer) Lørdag kl. 7-14 (7 timer)	Alle dage kl. 18-22 (1 time) Lørdag kl. 14-18 (4 timer) Søn- og helligdag kl. 7-18 (8 timer)	Alle dage kl. 22-7 (½ time)	Alle dage kl. 22-7 Maksimal værdi
55 dB(A)	45 dB(A)	40 dB(A)	55 dB(A)

*) Ved nabobeboelse defineres som opholdsarealer ved nærmeste nabo. Ved tvivlsspørgsmål er det tilsynsmyndigheden, der definerer, hvor støjgrænsen gælder. Støjbidraget (bortset fra maksimalværdien) måles som det ækvivalente, konstante, korrigerede støjniveau i dB(A) (re. 20 µPa). Tidsintervallerne i parenteserne angiver midlingstiden inden for den pågældende periode.

36. Ved klage over støj fra husdyrbruget, kan kommunen anmode om, at der indsendes dokumentation for overholdelse af støjkrav.

Husdyrbruget skal, for egen regning dokumentere, at støjvilkår overholdes, hvis tilsynsmyndigheden finder det påkrævet. Dokumentation for overholdelse af støjkravene kan være i form af målinger i ejendommens omgivelser (under fuld drift) eller kildestyrkemålinger ved de enkelte støjkloder kombineret med beregninger efter den fælles nordiske beregningsmodel for industristøj.

Kravet om dokumentation af støjforholdene kan højst fremsættes en gang årligt, med mindre den seneste kontrol viser, at vilkår nr. 35 ikke kan overholdes. Støjmålinger skal udføres som beskrevet i Miljøstyrelsens til enhver tid gældende støjregningsvejledning og foretages i punkter, som forinden aftales med tilsynsmyndigheden. Støjmåling skal udføres af et akkrediteret firma. På baggrund af støjmålinger kan driftstiden for støjkloderne nærmere fastsættes.

STØV

37. Driften må ikke medføre væsentlige støvgener udenfor husdyrbrugets eget areal.

38. Fodersiloer mv. skal etableres med melcykloner eller anden støvbegrænsende foranstaltning for at sikre mod støvgener ved indblæsning af foder.

TEKNIK- OG MILJØ

Natur og Miljø

Nupark 51 - 7500 Holstebro - Tlf: 96117557 - Fax: 96117802
 Hjemmeside: www.holstebro.dk - E-post: naturogmiljo@holstebro.dk
 CVR: 29189927

LYS

Ingen vilkår.

SPILDEVAND

39. Al vask af maskiner, redskaber, hvorfra der kan forekomme gødningsrester, og sprøjtemiddelrester skal foregå på støbt, tæt plads med bortledning af spildevandet til opsamlingsbeholder eller gyllesystemet. Udbringning skal ske jvf. husdyrgødningsbekendtgørelsens regler for udbringning af husdyrgødning

SKADEDYR

40. Der skal på ejendommen foretages effektiv fluebekæmpelse i overensstemmelse med de til enhver tid nyeste retningslinier fra Statens Skadedyrlaboratorium.

Hvis Holstebro Kommune finder det nødvendigt, kan det forlanges, at der føres journal over fluebekæmpelsen/skadedyrsbekæmpelsen på ejendommen. Journalen skal føres efter kommunens anvisninger.

41. Opbevaring af foder skal ske på sådan en måde, at risikoen for tilhold af skadedyr (rotter m.v.) minimeres.

DRIFTSFORSTYRELSE ER UHELD

42. Ved driftsuheld, hvor der opstår risiko for forurening af miljøet, er der pligt til straks at anmelde dette til: **Alarmcentralen, tlf.: 1-1-2** og efterfølgende til Holstebro Kommune, Natur og Miljø, tlf.: 96 11 75 57 (normal arbejdstid) eller miljøvagten på tlf. 40205057 eller tlf. 24253179 (udenfor normal arbejdstid).

43. Der skal, inden den **31-12-2009** udarbejdes en beredskabsplan, som fortæller, hvornår og hvordan, der skal reageres ved uheld, som kan medføre konsekvenser for det eksterne miljø. Beredskabsplanen skal være skriftligt og accepteres af Holstebro Kommune. Forslag til beredskabsplan skal sendes til kommunen **senest 01-12-2009**.

Beredskabsplanen/driftsforskriften skal som minimum indeholde:

- Procedurer som beskriver relevante tiltag med henblik på at "stoppe ulykken/uheldet" og begrænse udbredelsen.
- Oplysninger om hvilke interne/eksterne personer og myndigheder der skal alarmeres og hvordan.
- Kortbilag over bedriften med angivelse af miljøfarlige stoffer, afløbs- og drænsystemer og vandløb mm.
- En opgørelse af materiel der er tilgængeligt på bedriften eller kan skaffes med kort varsel, der kan anvendes i forbindelse med afhjælpning, inddæmning og opsamling af spild/lækage.

TEKNIK- OG MILJØ

Natur og Miljø

Nupark 51 - 7500 Holstebro - Tlf: 96117557 - Fax: 96117802
Hjemmeside: www.holstebro.dk - E-post: naturogmiljo@holstebro.dk
CVR: 29189927

44. Beredskabsplanen revideres/kontrolleres sammen med de ansatte mindst 1 gang om året (revision/kontrol noteres i driftsjournal) og skal være let tilgængelig og synlig.

Beredskabsplanens indhold skal være kendt af gårdens ansatte mm. og udleveres til evt. indsatsleder/miljømyndighed i forbindelse med uheld, forureninger, brand, ol.

BAT – bedste tilgængelige teknik

MILJØ- OG RESSOURCESTYRING

45. Husdyrbruget skal minimum en gang i kvartalet føre journal over forbrug af el, vand og brændstof, samt andre relevante ressourcer. Kopi af journalen skal gemmes i 5 år.

46. Drikkevandssystemet skal drives og vedligeholdes således, at spild undgås i videst muligt omfang.

47. Husdyrbruget skal minimum hvert 5. år gennemgås af en energifaglig person med det sigte at sikre, at lønsomme ressourcebesparende teknologier løbende indføres på husdyrbruget. 5-års lønsomme teknologier skal som udgangspunkt indføres. Kontroller inkl. rapport skal fremgå af driftsjournalen. Første gennemgang inkl. rapport skal finde sted i 2009.

Jævnfør desuden vilkår om rengøring af ventilationsanlægget.

RENERE TEKNOLOGI

48. Såfremt ejendommen udarbejder grønt regnskab, skal det indsendes til tilsynsmyndigheden. Tilsynsmyndigheden påtager sig samtidig at behandle det grønne regnskab på samme måde som for de virksomheder, der er pligtige til at udarbejde grønt regnskab.

Varetagelse af hensyn til landskab

49. Beplantning skal udføres som beskrevet i ansøgningen.

TEKNIK- OG MILJØ

Natur og Miljø

Nupark 51 - 7500 Holstebro - Tlf: 96117557 - Fax: 96117802
Hjemmeside: www.holstebro.dk - E-post: naturogmiljo@holstebro.dk
CVR: 29189927

AREALER - miljøgodkendelsens vilkår

Husdyrbrugets udbringningsarealer

LOKALISERING OG PLANMÆSSIGE FORHOLD

50. Godkendelsen omfatter kun de ansøgte ejede og forpagtede arealer på følgende matr. nr. 15 æ, 60, 15 m, 15 e og 15 l, Madum By, Madum samt 5 c, Norden Åen, Tim og 20 h, Præstegården, Torsted, og i øvrigt kun som de fremgår af bilag 3.

DRIFT AF HUSDYRBRUGETS AREALER

51. Der skal til enhver tid over for Holstebro Kommune kunne fremlægges sædskifte og gødningsplaner, som kan dokumentere, at gødningen udbringes miljømæssigt forsvarligt og i overensstemmelse med de oplysninger, der ligger til grund for de i arealgodkendelsens stillede vilkår. Der skal på forlangende fremvises dokumentation herfor for de seneste fem år.

52. Der skal afsættes gødning svarende til 117,64 DE til ejendommene Madumflodvej 4 (100,94 DE) og Hvolbyvej 2 (16,70 DE). Aftalearealerne, som ligger dels i nitratklasse II og dels fosforklasse er omfattet af arealgodkendelser. Gyllemodtagere kan senere udskiftes/ændres jf. vilkår 53.

UDSKIFTNING AF UDBRINGNINGSAREALER

53. Det ejede og forpagtede udbringningsareal fremgår af bilag 3. Der må ikke laves nye gylleaftaler eller i øvrigt ændres på udbringningsarealet uden anmeldelse til kommunen.

Ændringer af udbringningsarealet eller ændringer i gyllemodtagere skal anmeldes til kommunen (inden 1. august). Kommunen vurderer, hvorvidt de nye arealer er mere sårbare end de arealer, der fremgår af denne godkendelse.

SÆDSKIFTE

54. Der skal samlet etableres 6,01 % efterafgrøder på arealerne ud over det lovpligtige krav.

55. Der må ikke skiftes til et andet sædskifte, der har et højere udvaskningsindeks (jf. bilag 9) end det for sædskifte S4 angivne.

UDBRINGNING AF HUSDYRGØDNING

56. Udbringning af husdyrgødning skal ske i overensstemmelse med god landmandspraksis, således at lugtgener, ammoniakfordampning og støj begrænses. Udbringning skal

TEKNIK- OG MILJØ

Natur og Miljø

Nupark 51 - 7500 Holstebro - Tlf: 96117557 - Fax: 96117802
Hjemmeside: www.holstebro.dk - E-post: naturogmiljo@holstebro.dk
CVR: 29189927

så vidt muligt ske på hverdage indenfor normal arbejdstid. I bolignære områder skal nedfældning eller nedbringning ske umiddelbart efter udbringning.

Såfremt god landmandspraksis ikke efterleves, kan tilsynsmyndigheden meddele påbud med henblik på at sikre, at god landmandspraksis overholdes.

57. Ved transport af husdyrgødning på offentlige veje skal transportvognens åbninger være forsynet med låg eller lignende, således at spild ikke kan finde sted. Skulle der alligevel ske spild, skal gødningen straks opsamles.
58. Ved tilsvining af det offentligt tilgængelige vejareal i forbindelse med arbejdskørsel, skal der opstilles skilte, der informerer andre trafikanter om forholdene. Det offentlige vejareal skal rengøres efter arbejdskørslens ophør.

Forurening og gener fra husdyrbrugets arealer

FOSFOR

59. Der må ikke etableres afvandingsrender på markerne til afledning af vand til vandløb, grøfter, søer, dræn eller lignende.

NITRAT

60. Der må maksimalt udbringes husdyrgødning på bedriftens arealer svarende til 91,36 DE pr. planår (1/8 – 31/7), maksimalt indeholdende 8.970 kg N og 1.668 kg P, beregnet som et gennemsnit over tre planperioder og således at der på bedriftens arealer ikke udbringes mere end 1,4 DE/ha. Der må derudover ikke tilføres bedriftens arealer anden organisk gødning. Gødningen må kun spredes på de i bilag 3 angivne arealer.

OVERFLADEVAND

Ingen vilkår.

GRUNDVAND

Ingen vilkår.

AFFALDSPRODUKTER TIL JORDBRUGSFØRMÅL

61. Der må ikke udbringes spildevandsslam, bioaske og øvrige affaldsprodukter til jordbrugsformål eller andre jordforbedrende midler eller produkter med indhold af kvælstof eller fosfor på husdyrbrugets arealer.

FOREBYGGELSE AF FORURENING AF VANDMILJØET

TEKNIK- OG MILJØ

Natur og Miljø

Nupark 51 - 7500 Holstebro - Tlf: 96117557 - Fax: 96117802
Hjemmeside: www.holstebro.dk - E-post: naturogmiljo@holstebro.dk
CVR: 29189927

62. Udbringning af gødning m.m. må ikke foretages, når jorden er mættet med vand, oversvømmet, frossen eller dækket af sne, samt på skrånende arealer, hvor der er risiko for afstrømning.

63. Udbringning af gødning m.m. må ikke foretages forud for varslede kraftige regnskyll/store nedbørsmængder og skal foretages så tæt som muligt på det tidspunkt, hvor afgrøden har maksimal næringsstoffoptag og størst vækst.

Ved afgrødehøjde under 10 cm bør det tilstræbes at udbringe gødningen under ideelle vejrforhold, dvs. køligt, fugtigt og vindstille eller ved direkte nedfældning.

Klagevejledning og offentliggørelse

Klagevejledning

Afgørelsen om godkendelse er truffet i medfør af § 11 i lov om miljøgodkendelse m.v. af husdyrbrug nr. 1572 af 20. december 2006.

Afgørelsen om godkendelse kan inden 4 uger efter afgørelsens annoncering, dvs. den kan inden den 15. juli 2009 påklages til Miljøklagenævnet. Ved klage over godkendelsen kan Miljøklagenævnet bestemme, at klagen har opsættende virkning.

Klageberettigede er ansøger, Miljøministeren og enhver, der har individuel, væsentlig interesse i sagens udfald. Klageberettigede er orienteret ved annonce i Holstebro Onsdag den 17. juni 2009.

Eventuel klage over miljøgodkendelsen, skal indgives skriftligt og skal stiles til Miljøklagenævnet, Rentemestervej 8, 2400 København NV, men skal indsendes til Holstebro Kommune, Natur og Miljø, Nupark 51, 7500 Holstebro eller pr. mail til tek-nik.miljoe@holstebro.dk. Klagen videresendes derefter til Miljøklagenævnet sammen med sagens akter og kommunens bemærkninger til sagen.

Der gøres opmærksom på, at en klage ikke har opsættende virkning for udnyttelsen af godkendelsen, med mindre Miljøklagenævnet bestemmer andet, jf. lovens § 81. Udnyttelse af godkendelsen sker dog på eget ansvar, og indskrænker ikke klagemyndighedens ret til at ændre eller ophæve afgørelsen.

Søgsmål til prøvelse af afgørelser efter loven eller de regler, der fastsættes i medfør af loven, skal i henhold til § 90 være anlagt inden 6 måneder efter, at afgørelsen er meddelt. Er afgørelsen offentligt bekendtgjort, regnes søgsmålsfristen dog altid fra tidspunktet for bekendtgørelsestidspunktet. I tilfælde af at afgørelsen påklages, regnes fristen først fra det tidspunkt hvor der foreligger en endelig afgørelse.

Offentliggørelse

Afgørelsen sendes til:

- Jan Sejbjerg, Madumflodvej 11, 6990 Ulfborg

TEKNIK- OG MILJØ

Natur og Miljø

Nupark 51 - 7500 Holstebro - Tlf: 96117557 - Fax: 96117802
Hjemmeside: www.holstebro.dk - E-post: naturogmiljo@holstebro.dk
CVR: 29189927

En kopi af afgørelsen er sendt til orientering til følgende:

- Jan og Clara Louise Hansen, Madumflodvej 11a, 6990 Ulfborg (nabo)
- Bjarne Brixen, Nørremarkvej 1, 6980 Tim (ejer af forpagtet areal)
- I/S Thingstrup Maskinstation, Hvolbyvej 2, 7570 Vemb (gylleaftale)
- Ejler Steiniche, Madumflodvej 4, 6990 Ulfborg (gylleaftale)
- Lotte Stilling Nielsen, Lemvigegnens Landboforening, lsn@lemvig-landbo.dk (ansøgers konsulent)
- Miljøcenter Ringkøbing, Holstebrovej 31, 7500 Holstebro. E-post: post@rin.mim.dk
- Ringkøbing-Skjern Kommune, Miljø og Natur, miljo.natur@rksk.dk
- Embedslægeinstitutionen Midtjylland, Lyseng Allé 1, 8270 Højbjerg. E-post: midt@sst.dk
- Danmarks Fiskeriforening, Nordensvej 3, Taulov, 7000 Fredericia. E-post: mail@dkfisk.dk
- Ferskvandsfiskeriforeningen v/ Niels Barslund, Vormstrupvej 2, 7540 Haderup. E-post: nb@ferskvandsfiskeriforeningen.dk
- Danmarks Sportsfiskerforbund. v/ Jens K. Thygesen: E-post: jkt@sportsfiskerne.dk
- Danmarks Sportsfiskerforbund v/ Erik Schou Nielsen, Rosenvej 18, 8240 Risskov, E-post: enie@aabc.dk
- Danmarks Naturfredningsforening, Masnedøgade 20, 2100 København Ø. E-post: dn@dn.dk;
- Danmarks Naturfredningsforening – Holstebro – V/Ole Primdahl, Vindelevgård 192, 7830 Vinderup
- Dansk Ornitologisk Forening, Vesterbrogade 140, 1620 Kbh. V, E-post: natur@dof.dk
- Dansk Ornitologisk Forening (DOF-Vestjylland), E-post: holstebro@dof.dk
- Det Økologiske Råd, Blegdamsvej 4B, 2200 København N. E-post: husdyr@ecocouncil.dk
- Holstebro Museum. E-post: niels.terkildsen@holstebro-museum.dk

Retsbeskyttelse

Retsbeskyttelse

Godkendelsen omfatter hele produktionen på adressen Madumflodvej 11, samt de ejede udbringningsarealer, der er nævnt og behandlet i ansøgningen.

I 8 år efter at godkendelsens offentliggørelse, er godkendelsen omfattet af retsbeskyttelse. Holstebro Kommune kan derfor ikke tage godkendelsen op til revurdering indenfor de 8 år.

Godkendelsen skal, jf. § 17 i bekendtgørelse nr. 294 af 31. marts 2009 om tilladelse og godkendelse m.v. af husdyrbrug regelmæssigt og mindst hvert 10. år, tages op til revurdering. Den første regelmæssige revurdering skal dog foretages senest, når der er forløbet 8 år - dvs. i år 2017.

Det skal bemærkes, at tilsynsmyndigheden altid kan revidere vilkårene i en godkendelse, jf. lovens § 53 stk. 2, for at forbedre husdyrbrugets kontrol med egen forurening (egenkontrol) eller opnå et mere hensigtsmæssigt tilsyn.

Godkendelsen træder i kraft den 17-06-2009. Opmærksomheden henledes på, at såfremt afgørelsen påklages, kan klagemyndigheden beslutte at ændre vilkårene i godkendelsen eller helt at ophæve godkendelsen.

Udnyttelse af godkendelsen

Hvis godkendelsen ikke har været udnyttet, helt eller delvist, i 3 på hinanden følgende år, så bortfalder den del af godkendelsen, der ikke har været udnyttet de seneste 3 år, med

TEKNIK- OG MILJØ

Natur og Miljø

Nupark 51 - 7500 Holstebro - Tlf: 96117557 - Fax: 96117802
Hjemmeside: www.holstebro.dk - E-post: naturogmiljo@holstebro.dk
CVR: 29189927

mindre andet fremgår af godkendelsen. Det er ikke hensigten, at fravigelser, der skyldes naturlige produktionsudsving, betragtes som kontinuitetsbrud.

Oplysninger om gældende lovgivning

Godkendelsens vilkår er meddelt med baggrund i kommunens vurderinger og bl.a. følgende af Miljøstyrelsens vejledninger og orienteringer:

- Vejledning nr. 2/2001 Luftvejledningen,
- Vejledning nr. 5/1984 Ekstern støj fra virksomheder,
- Vejledning nr. 6/1984 Måling af ekstern støj fra virksomheder,
- Vejledning nr. 4/1997 om miljøgodkendelse af husdyrbrug,
- Vejledning nr. 97/2002 om husdyrhold og arealkrav,
- Vejledning nr. 9795/2005 om rotter.

samt

- Miljøcenter Fyn/Trekantområdets "Vejledende retningslinier for vurdering af lugt og begrænsning af gener fra stalde". 2. udgave udarbejdet maj 2002.
- IPPC Reference Document on Best Available Techniques for Intensive Rearing of Poultry and Pigs, juli 2003.
- Statens Skadedyrslaboratorium rapport nr. 3 / 2002. Retningslinier for fluebekæmpelse på gårde med husdyr 2003.

Udover vilkårene i nærværende miljøgodkendelse er virksomheden underlagt bestemmelserne i gældende love og bekendtgørelser – også selvom disse regler eventuelt måtte være skærpede i forhold til denne godkendelse.

Udover miljøbeskyttelsesloven og lov om miljøgodkendelse m.v. af husdyrbrug, kan bl.a. følgende af de heraf afledte bekendtgørelser, regulativer og forskrifter være relevante for virksomheden:

- Bekendtgørelse nr. 619 af 27. juni 2000 om affald.
- Bekendtgørelse nr. 1695 af 19. december 2006 om husdyrbrug og dyrehold for mere ned 3 dyreenheder, husdyrgødning, ensilage m.v.
- Bekendtgørelse nr. 1152 af 23. november 2006 om husdyrhold og arealkrav m.v.
- Bekendtgørelse nr. 723 af 12/09 1997 om kontrol af beholdere for flydende husdyrgødning, ensilagesaft eller spildevand.
- Bekendtgørelse nr. 729 af 14. juni 2007 om indretning, etablering og drift af olietanke, rørsystemer og pipelines.
- Holstebro Kommunes regulativ for erhvervsaffald.
- Bekendtgørelse nr. 533 af 18. juni 2003 om bekæmpelsesmidler.
- Bekendtgørelse nr. 1666 af 14. december 2006 om kontrol med risikoen for større uheld med farlige stoffer.
- Lov nr. 789 af 21. juni 2007 om vandløb (vandløbsloven).
- Bekendtgørelse nr. 408 af 1. maj 2007 om udpegning og administration af internationale naturbeskyttelsesområder samt beskyttelse af visse arter.

TEKNIK- OG MILJØ

Natur og Miljø

Nupark 51 - 7500 Holstebro - Tlf: 96117557 - Fax: 96117802
Hjemmeside: www.holstebro.dk - E-post: naturogmiljo@holstebro.dk
CVR: 29189927

Det skal understreges, at det kun er et uddrag af reglerne, og at der i fremtiden kan vedtages nye bestemmelser, som vil kunne medføre andre regler for virksomhedens aktiviteter.

Virksomheden har pligt til at kende og overholde gældende lovgivning, samt eventuelle revisioner og ændringer i den gældende lovgivning. Gældende love og regler kan bl.a. findes på www.retsinfo.dk.

Miljøteknisk vurdering

Generelle forhold

Den miljøtekniske beskrivelse er fra den fremsendte ansøgning herunder fremsendte supplerende oplysninger. Den miljøtekniske vurdering er Holstebro Kommunes redegørelse for, og vurdering af, om forudsætningerne for at meddele miljøgodkendelsen er opfyldt, dvs. at godkendelsen er ledsaget af sådanne vilkår, at risikoen for forurening eller ikke-uvæsentlige gener for omgivelserne begrænses.

Godkendelsesmyndigheden kan meddele miljøgodkendelse efter lovens § 11, hvis den finder det godtgjort, at husdyrbruget

- har truffet de nødvendige foranstaltninger til at forebygge og begrænse forurening ved anvendelse af den bedste tilgængelige teknik, og
- i øvrigt kan drives på stedet uden at påvirke omgivelserne på en måde, som er uforenelig med hensynet til omgivelserne.

Ved vurderingen af, om husdyrbruget har truffet de nødvendige foranstaltninger til at forebygge og begrænse forureningen, skal det bl.a. sikres, at husdyrbruget indrettes og drives på en sådan måde,

- at beskyttelsen af jord, grundvand, overfladevand og natur med dens bestande af vilde planter og dyr og deres levesteder, herunder områder, der er beskyttet mod tilstandsændringer eller fredet, udpeget som internationalt naturbeskyttelsesområde eller udpeget som særlig sårbar over for næringsstofpåvirkning finder sted.
- at der er truffet de nødvendige foranstaltninger til begrænsning af eventuelle gener for naboer (lugt-, støj-, støv-, flue- og lysgener, affaldsproduktion m.v.).
- at hensynet til de landskabelige værdier er varetaget.
- at energi og råvareforbruget udnyttes mest effektivt.
- at mulighederne for at substituere særligt skadelige eller betænkelige stoffer med mindre skadelige eller betænkelige stoffer er udnyttet,
- at produktionsprocesserne er optimeret i det omfang det er muligt,
- at affaldsfrembringelse undgås, og hvor dette ikke kan lade sig gøre, at mulighederne for genanvendelse og recirkulation er udnyttet.
- at der i det omfang forureningen ikke kan undgås, er anvendt bedste tilgængelige renseteknik,

TEKNIK- OG MILJØ

Natur og Miljø

Nupark 51 - 7500 Holstebro - Tlf: 96117557 - Fax: 96117802
Hjemmeside: www.holstebro.dk - E-post: naturogmiljo@holstebro.dk
CVR: 29189927

- at der er truffet de nødvendige foranstaltninger med henblik på at forebygge uheld og begrænse konsekvenserne heraf.
- at til- og frakørsel til virksomheden vil kunne ske uden væsentlige miljømæssige gener for de omboende.

Nedenstående vil bedriftens aktiviteter blive vurderet iht. ovenstående i det omfang det er relevant.

ANSØGER OG EJERFORHOLD

Godkendelsen omfatter hele husdyrbruget beliggende på Madumflodvej 11, 6990 Ulfborg. Ejendommen ejes og drives af Jan Sejbjerg, som et selvstændigt husdyrbrug uden nogen form for samdrift af andre ejendomme, herunder andre ejede ejendomme.

Der stilles vilkår om, at hvis der sker ændringer af ejerforhold eller hvem der er ansvarlig for husdyrbruget, skal dette meldes til Holstebro Kommune.

DET ANSØGTE HUSDYRBRUG

Produktionsstørrelse

	Eksisterende produktion		Ansøgt produktion	
	antal	DE	antal	DE
Dyretype				
Slagtesvin (30-105 kg) Fuldspaltegulv	4.000	114,29	2.400	72,17
Slagtesvin (30-105 kg) Delvis spaltegulv, 50-75% fast gulv	0	0	4.550	136,83
Smågrise (7-30 kg) Toklimastald, delvis spaltegulv	9.900	56,57	0	0
i alt (DE)		170,86		209,0

Dyreholdets størrelse må ikke overskride det tilladte.

Der stilles vilkår om, at virksomheden skal føre egenkontrol med en til enhver tid gældende produktion, og der skal foreligge en opgørelse over produktionens størrelse i henhold til husdyrgødningsbekendtgørelsens bilag 1, for den seneste planperiode (01/08-31/07). Denne med tilhørende bilag skal kunne forelægges for tilsynsmyndigheden på forlangende til dokumentation for overholdelse af vilkår for produktionen. Opgørelsen skal foretages mindst en gang om året.

LOKALISERING OG PLANMÆSSIGE FORHOLD

Ejendommen og de nærmest beliggende arealer ligger cirka 2,5 km sydøst for Ulfborg. Arealerne ligger alle samlet omkring eller tæt på ejendommen.

Zonestatus: Ejendommen er placeret i landzone.
 Lokalplan: Der ikke udarbejdet lokalplan for landzoneområdet.
 Kommuneplan: Ejendommen er beliggende i jordbrugsområde.

TEKNIK- OG MILJØ

Natur og Miljø

Nupark 51 - 7500 Holstebro - Tlf: 96117557 - Fax: 96117802
 Hjemmeside: www.holstebro.dk - E-post: naturogmiljo@holstebro.dk
 CVR: 29189927

Afstand fra ejendommen til nærmeste naboer:	
Nærmeste nabo	265 m
Eksisterende eller, ifølge kommuneplanens rammedel, fremtidigt byzone- eller sommerhusområde (krav 50 meter)	2,3 km
Område i landzone, der i lokalplan er udlagt til boligformål, blandet bolig og erhverv eller til offentlige formål med henblik på beboelse, institutioner, rekreative formål og lignende (krav 50 meter)	2,2 km

Afstand fra anlægget til naturområder:	
Højmose	>10 km
Lobeliesø	>10 km
Hede større end 10 ha, som er omfattet af naturbeskyttelseslovens § 3 og beliggende uden for internationale naturbeskyttelsesområder.	168 m
Overdrev større end 2,5 ha, som er omfattet af naturbeskyttelseslovens § 3 og beliggende uden for internationale naturbeskyttelsesområder.	>10 km
Hede, som er omfattet af naturbeskyttelseslovens § 3 og beliggende inden for internationale naturbeskyttelsesområder.	1,6 km
Overdrev, som er omfattet af naturbeskyttelseslovens § 3 og beliggende inden for internationale naturbeskyttelsesområder.	>10 km
Ammoniakkfølsomme søer, herunder kalkrige søer og vandhuller med kransnålalger og brunvandede søer og vandhuller, som er omfattet af naturbeskyttelseslovens § 3 og beliggende inden for internationale naturbeskyttelsesområder.	ca. 8,5 km

Afstand fra stalde og lign. samt gødningsopbevaringsanlæg:	
ikke almene vandforsyningsanlæg (krav 25 meter) markboring	Ca. 85 m
almene vandforsyningsanlæg (krav 50 meter)	3,7 km
vandløb (herunder dræn) og søer (krav 15 meter)	Ca. 100 m
offentlig vej og privat fællesvej (krav 15 meter)	5 m
levnedsmiddelvirksomhed (krav 25 meter)	2 km
beboelse på samme ejendom (krav 15 meter)	27 m
naboskel (krav 30 meter)	26 m

Ejendommens maskinhus ligger kun 5 m fra en privat fællesvej, mens staldene ligger ca. 40 m fra denne vej. Den offentlige vej ligger ca. 1,5 km fra ejendommens anlæg. Da maskinhuset er eksisterende har kommunen tidligere taget stilling til maskinhusets beliggenhed, der derfor vurderes at være uden risiko for den private fællesvej.

Den ene af de eksisterende gylletanke ligger 26 m fra naboskel. Da der allerede er givet byggetilladelse til denne og da nabobeboelsen ligger 265 m væk, vurderes forholdet ikke at kunne medføre umiddelbare gener for naboejendommen.

Der er ca. 550 m til Madum Å og ca. 240 m til Madum grøft.

TEKNIK- OG MILJØ

Natur og Miljø

Nupark 51 - 7500 Holstebro - Tlf: 96117557 - Fax: 96117802
Hjemmeside: www.holstebro.dk - E-post: naturogmiljo@holstebro.dk
CVR: 29189927

Nordøst for ejendommen, ca. 300 m væk, ligger Madum Kommuneplantage og Lystbæk Plantage, hvor der er et større sammenhængende hedeområde over 10 ha i en afstand af 168 m fra anlægget. Heden er udpeget som et særligt ammoniakfølsomt § 7 naturområde. Holstebro Kommune vurderer, at heden strækker sig indover kommunegrænsen til Ringkøbing-Skjern Kommune og derfor er omfattet af bufferzoner i hele den registrerede udstrækning. 300 m bufferzonen er indlagt på kortbilaget som en sort cirkel med udgangspunkt i kanten af heden.

Vurderingen af afstanden til heden ses i afsnittet om ammoniakdeposition. § 7 arealernes beliggenhed fremgår af bilag 4.

Afstanden til de øvrige naturområder omfattet af § 7 er over 8 km.

Husdyrbrugets anlæg

DRIFT

Ejendommen er et eksisterende husdyrbrug med svin, hvor stald- og ladebygningerne ligger samlet. Staldbygningerne renoveres og indrettes til slagtesvineproduktion. Gylletanke er placeret nordøst for staldbygningerne.

Ejendommens forbrug registreres løbende. Der udarbejdes mark- og gødningsplan i henhold til lovkrav.

Slagtesvineproduktionen drives som kontinuerlig drift. Staldene rengøres 4 gange årligt. Produktionsniveauet er stabilt hen over året, og der forventes ikke øget belastning fra husdyrproduktionen i løbet af året.

Den ønskede udvidelse af husdyrproduktion medfører ingen synlige bygningsændringer, da udvidelse sker i de eksisterende bygninger.

Der stilles vilkår om, at husdyrbruget indrettes og drives i overensstemmelse med de oplysninger, der fremgår af ansøgningsmaterialet samt at arealerne omkring bygninger og tilkørselsveje skal holdes ryddelige og frie for affald.

STALDE

På ejendommen er der i dag stalde med en samlet kapacitet til 9.900 smågrise og 4000 slagtesvin på fuldspaltegulv. Det samlede bebyggede areal udgør 2.420 m², inklusiv maskinhuset på 484 m².

På ejendommen vil der efter udvidelsen og ændringen være følgende bygninger som angivet i nedenstående tabel.

Bygning	Anvendelse	Areal m ²	Stipladser/Maksimalt antal dyr i stalden	Staldsystem
1	Stuehus		-	
10	Slagtesvin (30-105 kg)	1.181	618/2.350	Delvis spaltegulv
3+4	Slagtesvin (30-105 kg)		630/2.400	Fuldspaltegulv

TEKNIK- OG MILJØ

Natur og Miljø

Nupark 51 - 7500 Holstebro - Tlf: 96117557 - Fax: 96117802
 Hjemmeside: www.holstebro.dk - E-post: naturogmiljo@holstebro.dk
 CVR: 29189927

9	Slagtesvin (30-105 kg)	510	550/2.200	Delvis spaltegulv
6	Gyllebeholder	1.500 m ³	-	-
13	Gyllebeholder	2.500 m ³	-	-
5	Maskinhus	484	-	-

Stald 9 og 10 er indrettet med delvis spaltegulv med kapacitet til 4.550 slagtesvin og stald 3 og 4 er indrettet med fuldspaltegulv med en kapacitet til 2.400 slagtesvin. Staldene rengøres mellem hvert hold svin, hvilket er ca. 4 gange om året.

Det vurderes, at indretningen og gødningshåndteringen i de eksisterende stalde er tilfredsstillende, såfremt denne til enhver tid følger bestemmelserne i lovgivningen.

Det vurderes, at husdyrbrugets staldindretning overholder reglerne i henhold til lov om miljøgodkendelse af husdyrbrug mv., miljøbeskyttelsesloven og heraf afledte anordninger. På den baggrund vil der ikke blive stillet skærpende vilkår for staldgulve og gyllekanaler.

BAT i staldanlæggene

Med hensyn til BAT og staldsystemer, er der flere beskrivelser af, hvad BAT er. Der er bl.a. referencedokumentet for bedste tilgængelige teknikker der vedrører intensiv fjerkræ- og svineproduktion (BREF), samt BAT-byggebladene.

I BREF står der, at følgende staldsystemer er BAT:

- et fuldspaltet gulv med et vakuumsystem til hyppig fjernelse af gylle,
- et delvist spaltet gulv med reducerede gødningskanaler med hældende vægge og et vakuumsystem, eller
- et delvist spaltet gulv med et centralkonvekst fast gulv eller et hældende fast gulv foran stien,
- en gødningsrende med hældende sidevægge og en hældende gødningsbeholder

Ifølge Dansk Svineproduktion er de 2 sidstnævnte staldtyper hollandske typer, som ikke har fundet udbredelse herhjemme og de manglende erfaringer med systemet betyder, at de vurderes som usikre med hensyn til drift og funktion.

I Danmark er der udarbejdet 3 BAT-byggeblade:

- 1) Delvist spaltegulv ved 1/3 spaltegulvsareal
- 2) Delvist spaltegulv med skraber og køling af kanalbund
- 3) Luftvasker med syre, rensning af 60 procent afgangsluft

Staldsystemerne på Madumflodvej 11.

Udvidelsen og ændringen af besætningen foregår i eksisterende bygninger, hvor gulvtypen ændres fra fuldspaltegulv til delvist spaltegulv i halvdelen af staldene. I stald 9, som er tidligere var klimastald til smågrise, er der etableret 75 % fast gulv og 25 % spalter. Stald 10 ændres fra fuldspaltegulv til delvist spaltegulv med 50-75 % fast gulv. I stald 3 og 4 er der fortsat fuldspaltegulv, svarende til 660 stipladser. Stald 3 har 300 stipladser og stald 4 har 330 stipladser. Se bilag 2 (oversigt over bygninger).

TEKNIK- OG MILJØ

Natur og Miljø

Nupark 51 - 7500 Holstebro - Tlf: 96117557 - Fax: 96117802
 Hjemmeside: www.holstebro.dk - E-post: naturogmiljo@holstebro.dk
 CVR: 29189927

Ændringen fra fuldspaltegulv til delvist spaltegulv er valgt for at kunne udvide besætningen uden merbelastning med ammoniak, hvilket er et krav for husdyrbrug over 15 DE, der ligger i bufferzone I, d.v.s. indenfor 300 m fra § 7 arealer. Ammoniakemissionen fra anlægget falder efter udvidelsen med 58 kg N/år.

Renere teknologi og bedste tilgængelige teknik (BAT) er ifølge Skov- og Naturstyrelsens vejledning om tilladelse og godkendelse m.v. af husdyrbrug at betragte som en generel ikke-stedbunden branchenorm. Dette betyder, at særlige følsomme eller for den sags skyld robuste omgivelser ikke har indflydelse på niveauet ved fastlæggelse af BAT. Særligt med begrebet "tilgængelige teknik" menes, at teknikken under afvejning af økonomiske udgifter og fordele skal være mulig at anvende i landbrugssektoren som helhed. Der ligger her i termen tilgængelig indbygget en afvejning mellem mål og midler, men vel og mærke afvejet på sektorniveau og ikke på bedriftsniveau.

Det er Natur og Miljø's vurdering, at husdyrbruget med de indførte tiltag til ammoniakreduktion overholder kravet til BAT. Udvidelsen foregår i eksisterende stalde og gulvtyperne ændres i del af staldanlægget for at nedsætte ammoniakemissionen.

Overordnet vurderer Natur og Miljø, at en landmand igennem god landmandspraksis og via uddannelse og dygtiggørelse indenfor landbrugsdriften mm. kan overholde kravet om BAT. Såfremt der på et senere tidspunkt ønskes ændringer i husdyrbrugets indretning og/eller drift herunder byggeri af nye staldanlæg eller lignende skal dette vurderes iht. BAT.

VENTILATION

Der er etableret støjsvage ventilationer i alle staldene, og der er etableret nødopluk og ventilation i de ældre stalde. Anlæggene har en max. kapacitet på 12.000 m³/time/skorsten og kører med en luftudskiftning på 55 gange i timen. Der er tale om et undertryk ventilationsanlæg, der styres efter princippet med multi-step. Afkasthøjden er 2,4 m over taghøjde.

Ventilationsafkast fremgår af bilag 2. Der stilles vilkår om, at ventilationssystemet løbende og minimum en gang om året skal efterses og evt. repareres af ventilationsfirma.

RENGØRING AF STALDANLÆG

Staldene rengøres ca. 4 gange om året. Den årlige mængde vaskevand udgør 139 m³.

Idet erfaringen viser, at en god staldhygiejne i form af rene og tørre stalde har en gunstig indflydelse på ammoniaktab, staldlugtemissionen, støvgener og fluegener, stilles der vilkår om, at der opretholdes en god staldhygiejne.

FODER

Der fodres med færdigfoder tilsat fytase. Færdigfoder opbevares i 2 udendørs siloer med kapacitet på hver 18 tons mellem stalden og maskinhus.

TEKNIK- OG MILJØ

Natur og Miljø

Nupark 51 - 7500 Holstebro - Tlf: 96117557 - Fax: 96117802
Hjemmeside: www.holstebro.dk - E-post: naturogmiljo@holstebro.dk
CVR: 29189927

Renere teknologi indenfor slagtesvineproduktion er bl.a. som minimum at kunne opfylde Landsudvalget for Svin's seneste anbefalinger vedrørende anvendelse af fytase. For hjemmeblandet foder anbefales doseringer på 300 FTU, 300 PPU henholdsvis 450 FYT, afhængigt af valg af fytaseleverandør. Fytase er et enzym, som optimerer svins optagelse af fosfor.

Natur og Miljø vurderer på baggrund af ovenstående, at forhold vedr. foder og optimering heraf pt. opfylder kravet til BAT, men opfordrer til at udviklingen på området med fytasetil-sætning følges og implementeres om muligt. Ovenstående sikres ved vilkår.

Der stilles vilkår om, at foder på ejendommen skal opbevares på en sådan måde, at der ikke opstår risiko for tilhold af skadedyr.

FYRINGSANLÆG

Der sker ingen opvarmning af staldbygningerne. Der er etableret et kombifyr til flis/træpiller/korn på ejendommen. Fyringsenheden er placeret i gårdspladsen ved siden af fodersiloerne, se bilag 2.

Der stilles ikke vilkår vedrørende opvarmning af ejendommen.

HÅNTERING OG OPBEVARING AF OLIE, SPILDOLIE OG BRÆNDSTOF

På ejendommen har Holstebro Kommune registreret følgende olietanke:

Type	Placering	Fabrikant	Type nr.	Etableret år	Indhold
Overjordisk	Maskinhus	---	423012	1990	2.500 L, Diesel

Dieseltanken er placeret i maskinhuset, hvor den er placeret på betongulv uden fald og kloak afløb.

Der stilles vilkår om håndtering af olie, evt. spildolie og brændstof skal foregå på en måde, således at der ikke opstår risiko for forurening af jord, grundvand eller undergrund. Der stilles desuden vilkår om, at der ved dieselolietanken skal laves tiltag, der minimerer risikoen for påkørsel af den overjordiske dieselolietank.

Olie og kemikalier

Olie og kemikalier m.v. skal opbevares i egnede beholdere, der er placeret under tag og beskyttet mod vejrlig på en oplagsplads med impermeabel belægning uden afløb.

Oplagspladsen skal være indrettet således, at spild af de pågældende stoffer kan holdes indenfor et afgrænset område og uden mulighed for afløb til jord, grundvand, overfladevand og kloak. Området skal kunne rumme indholdet af den største opbevaringsenhed i området.

På husdyrbruget er der kun olie- og kemikalieoplæg i mindre omfang, da al markarbejde udføres af maskinstation. Kemikalier opbevares i aflåst skab i foderrummet.

TEKNIK- OG MILJØ

Natur og Miljø

Nupark 51 - 7500 Holstebro - Tlf: 96117557 - Fax: 96117802
 Hjemmeside: www.holstebro.dk - E-post: naturogmiljo@holstebro.dk
 CVR: 29189927

Påfyldning af dieselolie på køretøjer foregår i maskinhus på betongulv uden fald og kloak-afløb. Der stilles derfor ingen særlige vilkår til påfyldningspladsen. Påfyldningen skal ske under konstant overvågning.

AFFALD OG KEMIKALIER

Holstebro Kommune har udarbejdet et affaldsregulativ for erhvervsaffald. Dette regulativ er gældende for husdyrbruget.

Affald fra produktionen skal opsamles, sorteres og bortskaffes og registreres iht. affaldsbekendtgørelsen og det til enhver tid gældende regulativ for erhvervsaffald i kommunen. Der stilles vilkår om, at affald der kan forurene jord, grundvand eller overfladevand samt olie- og kemikalier skal opbevares i lukkede beholdere på fast underlag uden mulighed for, at evt. spild kan løbe til fx jord, afløb, dræn, vandløb, boreriger eller brønde m.v.

På ejendommen fremkommer der fast affald i form af medicinrester, desinfektionsmidler, emballage fra foder, udsæd, rengøringsmidler, mv. Affald fra ejendommen håndteres iht. nedenstående:

Affaldskode	Type	Opbevaring	Bortskaffelse
ISAG-kode 50.00	Pap/papir	Affaldsspand, maskinhus	Kommunal genbrugsplads
ISAG-kode 19.00	Forbrændingseget	Affaldsspand, maskinhus	Kommunal genbrugsplads
ISAG-kode 23.00	Ikke forbrændingseget	Affaldsspand, maskinhus	Kommunal genbrugsplads
EAK-kode 20-01-18-00	Medicinrester	Spand, maskinhus	Dyrlæge eller genbrugsplads

Der er ingen pesticidaffald og kun olieaffald og kemikalier i mindre omfang, da markarbejde udføres af maskinstation.

Ønsker man at aflevere enkelte fraktioner til anden bortskaffelsesordning, skal dette ske til godkendte modtagere. Derudover skal man på ejendommen registrere affaldsproduktionen efter de gældende regler. Der er stillet vilkår om opbevaring af farligt affald, der skal sikre, at produkterne opbevares miljømæssigt forsvarligt.

Indenfor affaldsområdet, er BAT bl.a., at registrere affaldsproduktionen og derved skaffe sig et overblik over eventuelle indsatsområder, hvor man kan minimere affaldsproduktionen. Affald skal registreres og håndteres iht. gældende lovgivning, og affaldet skal løbende bortskaffes iht. ovenstående uden der sker ophobning.

DØDE DYR

TEKNIK- OG MILJØ

Natur og Miljø

Nupark 51 - 7500 Holstebro - Tlf: 96117557 - Fax: 96117802
 Hjemmeside: www.holstebro.dk - E-post: naturogmiljo@holstebro.dk
 CVR: 29189927

Døde dyr opbevares under kadaverdække syd for udleveringsrummet, som angivet på bilag 2 indtil afhentning af autoriseret destruktionsanstalt (DAKA), således der ikke opstår uhygiejniske forhold.

I henhold til gældende regler skal selvdøde og aflivede dyr straks fjernes fra besætningen og opbevares på en skyggefuld afhentningsplads i tilknytning til den pågældende besætning. Afhentningsstedet skal ligge i en passende afstand fra produktionsbygninger og offentlig vej. Afhentningsstedet skal ligge ved fast tilkørselsvej og være tilgængelig for opsamlingsmateriellet. Dyrene skal placeres på et underlag, så de er hævet i en passende afstand fra jorden, og hvor det er nødvendigt, skal afhentningspladsen sikres mod ådselædende dyr. I tilfælde hvor dyrene er overdækket, skal dette ske med en fast overdækning. Alternativt kan dyrene opbevares på frost eller køl.

Selvdøde og aflivede dyr skal inden for 24 timer tilmeldes afhentning til godkendt destruktionsanstalt. Afhentning af dyr opbevaret i container kan afvente, indtil denne er fuld. Dog skal tilmelding til afhentning ske senest 5 dage efter, at påfyldning af containeren er påbegyndt. Alternativt kan afhentning udsættes indtil containeren er fuld – dog maks. 3 uger efter påbegyndt påfyldning, såfremt dyrene opbevares på køl.

Kadaverne skal placeres, så de ikke giver anledning til gener for omgivelserne, og ved øget dødelighed i besætningen skal kadaverne opbevares overdækket i en til formålet egnet container. Det vurderes, at opbevaringen på Madumflodvej 11, ikke giver anledning til uhygiejniske forhold i perioden indtil afhentning, og der stilles derfor kun vilkår, der sikrer ovenstående.

Der stilles vilkår om, at opbevaringen ikke må give anledning til uhygiejniske forhold og at dyrene opbevares på pladsen syd for udleveringsrummet i perioden indtil afhentning. Der stilles desuden vilkår om, at døde dyr skal bortskaffes til autoriseret destruktionsanstalt og være anmeldt til destruktionsanstalt indenfor 24 timer efter et dyrs død.

SPRØJTEMIDLER OG MEDICIN

Der opbevares små mængder sprøjtemidler på ejendommen, da al markarbejde foretages af maskinstation. Medicin opbevares i et aflåst medicinskab i et lukket rum i foderlokalet.

Kemikalieaffald, herunder sprøjtemidler m.v., skal opbevares i egnede beholdere (tydeligt mærket med indhold) med tætsluttende låg på tæt bund med opkant og uden mulighed for afløb til kloak, jord, afløb, dræn, vandløb, boringer eller brønde. Oplagringspladsen skal være under tag og indrettet således, at evt. spild kan opsamles i fx en spildbakke. Ovenstående sikres ved vilkår.

Gødningsproduktion og håndtering

OPBEVARING AF FLYDENDE HUSDYRGØDNING

Af de oplysninger, der fremgår af ansøgningsmaterialet samt beregninger af produceret mængde gylle, bliver der efter udvidelsen opsamlet ca. 4.170 ton gylle.

TEKNIK- OG MILJØ

Natur og Miljø

Nupark 51 - 7500 Holstebro - Tlf: 96117557 - Fax: 96117802
Hjemmeside: www.holstebro.dk - E-post: naturogmiljo@holstebro.dk
CVR: 29189927

I nedenstående tabel angives opbevaringskapaciteten til gylle på ejendommen:

Opbevaringsanlæg	Byggeår	10 års beholderkontrol	Før ændring	Efter ændring
			Kapacitet m ³	Kapacitet m ³
Gyllebeholder	1989	2009	1.500	1.500
Gyllebeholder	2004	---	2.500	2.500
Gyllekanaler	---	---	400	400
Samlet opbevaringskapacitet:			4.400	4.400

Opbevaring af flydende husdyrgødning sker i gyllekanalerne og i de 2 gylletanke placeret nordøst for staldbygningerne.

Ejendommens samlede opbevaringskapacitet er efter udvidelsen på 4.400 m³, hvilket svarer til en opbevaringskapacitet på 12,6 måneder, som opfylder kravet om minimum 9 måneders opbevaringskapacitet, der er på 3.127 m³ for 9 måneder.

Det vurderes derfor, at Husdyrgødningsbekendtgørelsens krav til opbevaringskapaciteten er opfyldt. Der stilles derfor ingen vilkår om yderligere opbevaringskapacitet.

BAT i forhold til gødningsopbevaring er bl.a. følgende tiltag:

- at anlæg til opbevaring af gødning mindst en gang om året tømmes for inspektion for revner/utætheder mv. og vedligeholdelse,
- at der er tilstrækkelig opbevaringskapacitet på ejendommen,

Det vurderes, at der med de stillede vilkår leves op til BAT.

PÅFYLDNINGSPADS FOR GYLLEVOGNE

Påfyldning af gyllevogne sker på grusplads. Da der benyttes gyllevogne, med påmonteret pumpe og returløb, er det ikke fundet nødvendigt at kræve, at påfyldning af gylletransporter, foregår på en befæstet plads med afløb til en opsamlingsbeholder. Dog fastsættes der vilkår om, at såfremt der opstår spild, ved påfyldning af gyllevogne, kan tilsynsmyndigheden kræve, at påfyldning o.l. skal ske på en plads med afløb til en opsamlingsbeholder. Erfaringer viser, at gyllevogne med påmonteret pumpe og returløb ikke medfører spild af husdyrgødning ved påfyldning af gyllevoggen. Såfremt påfyldning sker, med en på gyllebeholderen fastmonteret pumpe, skal der forinden etableres en påfyldningsplads med afløb til opsamlingsbeholder. Der stilles vilkår herom.

OPBEVARING AF DYBSTRØELSE OG FAST GØDNING

Da driften i forbindelse med udvidelsen går over til kun at have slagtesvin, vurderes det, at der kun vil forekomme dybstrøelse i mindre mængder. Dog stilles der på anmodning fra Ringkøbing-Skjern Kommune vilkår til placering af markstakke med dybstrøelse.

TEKNIK- OG MILJØ

Natur og Miljø

Nupark 51 - 7500 Holstebro - Tlf: 96117557 - Fax: 96117802
 Hjemmeside: www.holstebro.dk - E-post: naturogmiljo@holstebro.dk
 CVR: 29189927

Forurening og gener fra husdyrbrugets anlæg

Bekendtgørelse nr. 408 af 01/05 2007 om udpegning og administration af internationale naturbeskyttelsesområder samt beskyttelse af visse arter, der omfatter:

- 1) *EF-fuglebeskyttelsesområder,*
- 2) *EF-habitatområder,*
- 3) *Ramsarområder.*

Godkendelse af husdyrbrug efter § 11 i Lov om miljøgodkendelse m.v. af husdyrbrug, må ikke meddeles, såfremt dette kan indebære forringelse af områdets naturtyper og levestederne for arterne, eller kan medføre forstyrrelser, der har betydelige konsekvenser for de arter, området er udpeget for.

Tilsvarende gælder for Ramsarområderne, at meddelelse af godkendelse af husdyrbrug skal administreres på en sådan måde, at myndighederne fremmer beskyttelsen af områderne.

I forbindelse med udarbejdelse af miljøgodkendelsen er projektet vurderet iht. ovennævnte internationale naturbeskyttelsesområder. Natur og Miljø skal desuden vurdere, om virksomheden kan drives uden at påføre omgivelserne forurening der er uforenelig med hensynet til omgivelsernes sårbarhed og kvalitet – herunder må driften ikke stride imod retningslinier i Regionplanen 2005 fra Ringkjøbing Amt.

AMMONIAK

Den samlede ammoniakfordampning fra anlægget forventes at være på 2.934 kg N / år, hvilket er et fald i emission på 58 kg N/år i forhold til førsituationen.

På Madumflodvej 11 er der ikke tale om nye stalde, men om ændring af indretning af de allerede eksisterende. Ammoniakfordampningen fra anlægget ses af følgende opgørelse:

	Ammoniak fordampning efter udvidelsen (kg NH ₃ /år)
Emmission fra stalde omfattet af kravet, men ingen ændring	1.291,54
Emission fra stalde omfattet af kravet og med ændringer	1.224,27
Ammoniaktab fra lagre af flydende husdyrgødning	418,35
Samlede emission fra anlæg efter udvidelse og min. 15 % reduktion	2.934,16
Mereemission fra anlæg	-58,36

Det generelle krav om ammoniakreduktion – 15 %

Kravet om 15 % ammoniakreduktion gælder for stalde, hvor der sker etablering, udvidelse eller ændring. Den eksisterende produktion er ikke omfattet af 15 % reduktionskravet. Det generelle krav er i 2007 fastsat til 15 %. Reduktionskravet stilles i forhold til "bedste" stald- og lagersystem med udgangspunkt i normtal 2005/06. Kravet om 15 % reduktion i forhold til referencestaldsystemet opnås ved at ændre gulvtypen fra fuldspaltegulv til delvist spaltegulv i halvdelen af staldene.

TEKNIK- OG MILJØ

Natur og Miljø

Nupark 51 - 7500 Holstebro - Tlf: 96117557 - Fax: 96117802
 Hjemmeside: www.holstebro.dk - E-post: naturogmiljo@holstebro.dk
 CVR: 29189927

Bufferzonekrav til § 7 naturtyper

Ammoniakemissionen er beregnet til at falde med 58 kg N pr. år efter 15 % reduktion. Alle staldafsnit og opbevaringslagre ligger mindre end 300 meter fra nærmeste naturområder, der er omfattet af lovens § 7, dermed netop inden for bufferzone I. Nærmeste § 7 naturområde ligger ca. 168 m nordøst for husdyrbrugets stalde og gødningslagre, se bilag 4.

Naturområderne er 1) højmoser, lobeliesøer, heder større end 10 ha, overdrev større end 2,5 ha, der er omfattet af naturbeskyttelseslovens § 3 og er beliggende uden for internationale naturbeskyttelsesområder, 2) heder, som er omfattet af naturbeskyttelseslovens § 3 og beliggende inden for internationale naturbeskyttelsesområder, 3) overdrev, som er omfattet af naturbeskyttelseslovens § 3 og beliggende inden for internationale naturbeskyttelsesområder samt 4) ammoniakfølsomme søer, herunder kalkrige søer og vandhuller med kransnålalger og brunvandede søer og vandhuller, som er omfattet af naturbeskyttelseslovens § 3 og beliggende inden for internationale naturbeskyttelsesområder.

Holstebro Kommune anser det generelle ammoniakreduktionskrav for opfyldt i forhold til ammoniakdeposition på § 7 beskyttet natur og der stilles ikke yderligere vilkår i forbindelse hermed.

Bemærk at der er nedfældningskrav på de af husdyrbrugets arealer der ligger nærmere end 1000 meter fra § 7 områderne, jf. beskrivelse i afsnit om udbringning af husdyrgødning i arealgodkendelsen.

En del af de ejede og et enkelt forpagtet udspretningsareal/er, svarende til 34 ha, ligger i Ringkøbing-Skjern Kommune. Alle disse udspretningsarealer ligger mindre end 1.000 m fra § 7 arealer.

Det bemærkes at på udspretningsarealer med sort jord (ubevoksede arealer) eller marker med fodergræs, som ligger mindre end 1.000 m fra § 7 arealer skal al flydende husdyrgødning nedfældes, jævnfør husdyrgødningsbekendtgørelse (bek. Nr. 1695 af 19/12/2006).

Ammoniakdeposition på natur beskyttet i medfør af Naturbeskyttelseslovens § 3:

Ejendommen ligger beregningsmæssigt indenfor bufferzone I jf. §7 i lov om miljøgodkendelse mv. af husdyrbrug, se bilag 4. Afstanden er ca. 168 meter til et hedebevokset indsande-område nordøst for ejendommen. Der er tale om et større § 7 område på ca. 18 ha., som ligger ind over grænsen til Ringkøbing-Skjern Kommune. I bufferzone I må ammoniakemissionen ikke øges.

Det § 3 areal, som ligger nærmest ejendommen og som er relativt højt målsat i regionplanen, er et B-målsat hedemoseområde med bl.a. liden blærerod godt 1 km vest for ejendommen. Der er ikke foretaget beregninger over kvælstofnedfaldet.

Der er ikke sammenfald mellem de angivne udbringningsarealer for husdyrgødning og arealer, der er omfattet af naturbeskyttelseslovens § 3.

TEKNIK- OG MILJØ

Natur og Miljø

Nupark 51 - 7500 Holstebro - Tlf: 96117557 - Fax: 96117802
Hjemmeside: www.holstebro.dk - E-post: naturogmiljo@holstebro.dk
CVR: 29189927

Da § 7 arealer efter husdyrloven også er omfattet af § 3 efter naturbeskyttelsesloven og arealerne er de samme, er ovennævnte beskrivelse dækkende for situationen. Der er ikke andre § 3 områder indenfor 1.000 m fra Madumflodvej 11.

Ammoniakemissionen fra anlægget vurderes jævnfør ovennævnte at falde efter udvidelsen og ændringen af staldindretningen og der stilles derfor ingen skærpede krav til ammoniakemission og dermed ammoniakdeposition på baggrund af § 3 områder i nærheden.

Med baggrund i ovenstående vurderes det, at udvidelsen kan foretages uden at ændre naturtyperne i ovenstående områder i negativ retning.

Ammoniakdeposition på Natura 2000-områder:

Nærmeste Natura 2000-område er et EF-habitatområde Rejkær Sande i EF-habitatområde nr. 57, Heder og klitter på Skovbjerg Bakkeø, som ligger ca. 1,5 km syd for ejendommen. Rejkær Sande består væsentligst af næringsfattige indsander, som er meget kvælstoffølsomme. Natura 2000 området ligger i Ringkøbing-Skjern Kommune, som vurderer at udvidelsen af husdyrbruget og driften af udspretningsarealerne ikke vil medføre en væsentlig påvirkning af EF-habitatområdet.

Det vurderes, at bedriftens andel af den luftbårne N-belastning af det nærliggende Natura 2000-område vil være marginal, da afstanden til området er mere end 1.000 m, jf. § 7 i Husdyrbekendtgørelsen.

Da der sker et fald i ammoniakemissionen efter udvidelsen vurderes derfor, at der ikke vil være en forøget ammoniakdeposition på dette område.

Der stilles derfor ingen skærpede krav til ammoniak på baggrund af Natura 2000-områder i nærheden.

LUGT

Der udledes lugt fra stalde, gyllebeholdere m.v. De primære kilder til lugt fra dyrehold er staldventilationsluft samt håndtering og opbevaring af husdyrgødning. Mange forhold kan influere på lugtemissionen fra stalde. Ud over arten, antallet og størrelsen af dyreholdet er det f.eks. staldindretning, ventilationssystem, strøelse, gødningshåndtering, fodring, drikkevandssystem samt hygiejne i stalden.

Reglerne i husdyrgødningsbekendtgørelsen har bl.a. til formål at begrænse lugtgener. Normalt vil der ikke forekomme påtaleverdige lugtgener fra aktiviteter vedrørende gødningshåndtering og -opbevaring, når reglerne i denne bekendtgørelse efterleves. Lugt fra ventilation af stalde udgør et særligt problem, som der ikke fuldt ud tages højde for ved bekendtgørelsens fastsættelse af minimumskrav til afstande mellem stald og nabo-ejendomme.

Lugtemissionen fra husdyrbruget skal vurderes ud fra to modeller, der omtales FMK-modellen og Ny Lugtvejledning.

TEKNIK- OG MILJØ

Natur og Miljø

Nupark 51 - 7500 Holstebro - Tlf: 96117557 - Fax: 96117802
Hjemmeside: www.holstebro.dk - E-post: naturogmiljo@holstebro.dk
CVR: 29189927

Staldlugtemission beregnes bl.a. på grundlag af "Vejledende retningslinier for vurdering af lugt og begrænsning af gener fra stalde" udarbejdet af MLK Fyn, maj 2002. Staldlugtemission beregnes ved et produktionstidspunkt i sommertiden med maksimalt antal dyr på ejendommen, dvs. under forhold, der resulterer i maksimal lugtafgivelse.

Beregning af geneafstande efter 'Ny Lugtvejledning'

Områdetype	Ukorrigeret geneafstand	Korrigeret geneafstand	Geneafstand nudrift	Vægtet gennemsnitsafstand	Genekriterie overholdt
Byzone	453,25				Ja. Ingen nabobeboelse/byzone indenfor 1,2 gange geneafstand.
Samlet bebyggelse	331,60				Ja. Ingen nabobeboelse/byzone indenfor 1,2 gange geneafstand.
Enkelt bolig (ikke landbrugspligt)	149,77				Ja. Ingen nabobeboelse/byzone indenfor 1,2 gange geneafstand.

Gylle udbringes af maskinstation ved slangeudlægning og skal nedfældes på sort jord og fodergræsmarker på alle arealerne i Ringkøbing-Skjern Kommune og en stor del af arealerne i Holstebro Kommune. Håndtering og udbringning af husdyrgødning sker normalt på hverdage i dagtimerne.

Der forventes ikke uacceptable lugtgener i forbindelse med udbringningen og det vurderes derfor, at det ikke er relevant at stille skærpede krav til udbringningsmetode eller tidspunkt.

Ejendommens gyllebeholdere har flydelag, enten naturligt eller etableret med snittet halm. Der føres logbog efter Skov og Naturstyrelsens anvisninger. Der stilles vilkår, om at omringning i gyllebeholder kun må foretages kort tid før beholderen skal tømme eller i etablering af flydelag.

Samlet vurdering for lugt

Beregningerne viser, at genekriterierne i forhold til byzone, samlet bebyggelse og enkeltbolig er overholdt efter beregningsmodellerne. Hvorvidt en lugtpåvirkning opleves som generende afhænger af modtagerens tolerancetærskel samt af lugtpåvirkningens intensitet og varighed. På baggrund heraf vurderes det, at svinebruget ikke vil give anledning til væsentlige gener hos de omkringboende.

Lugt fra opbevaringslagre er ikke medtaget i ovenstående lugtberegninger. Det vurderes dog, at eventuelle lugtgener fra gylletankene ikke er væsentlige, hvis håndtering sker i henhold til de stillede vilkår.

Hvis tilsynsmyndigheden vurderer, at lugtgenerne er væsentligt større end forventet på baggrund af grundlaget for miljøvurderingen, kan kommunen jævnfør de stillede vilkår kræve udført lugtmålinger og at der gennemføres projekter for at afhjælpe lugtgenerne.

Såfremt der opstår væsentlige lugtgener fra stalde mv., der vurderes at være væsentlig større end, der kan forventes ifølge grundlaget for miljøvurderingen, kan kommunen kræve

TEKNIK- OG MILJØ

Natur og Miljø

Nupark 51 - 7500 Holstebro - Tlf: 96117557 - Fax: 96117802
 Hjemmeside: www.holstebro.dk - E-post: naturogmiljo@holstebro.dk
 CVR: 29189927

ve, at der indgives og gennemføres projekt for afhjælpende foranstaltninger. Alle udgifter i forbindelse med et sådant projekt afholdes af husdyrbruget.

Såfremt tilsynsmyndigheden skønner, at eventuelle klager vedrørende lugt fra gødningsopbevaringslagre er velbegrundede eller ovenstående vilkår ikke følges kan kommunalbestyrelsen stille krav om fast overdækning af gyllebeholderne.

Der stilles endvidere vilkår om, at gyllebeholdere skal have tæt overdækning i form af f.eks. flydelag eller andet samt at omrøring af gyllebeholder kun må foretages kort tid før beholderen skal tømmes eller i forbindelse med etablering af flydelag.

TRANSPORT

Der anvendes overvejende kørsel ad marker og markveje ved udspredning af gylle.

Kørsel med gylle på offentlige vej sker kun til aftalearealer nordøst for Ulfborg. Transporten foregår med lastbil via Madumflodvej og ad hovedvejen udenom Ulfborg by. Transportvejen fremgår af bilag 10.

Maskinstationen, som står for driften af de ejede og forpagtede arealer, står ligeledes for driften af aftalearealerne, som ligger ca. 12,5 km nordøst for anlægget. Da afstanden er over 10 km er der krav om, at transport af husdyrgødning skal foregå i en lastvogn i flg. § 18 i bekendtgørelse om husdyrhold og arealkrav mv. nr. 1152 af 23/11/2006. Disse forhold er reguleret i arealgodkendelse for aftalearealerne.

Oversigt over antallet af årlige transporter:

Type	Antal transporter pr. år		
	før udvidelse	efter udvidelse	Tidsrum
Indkøbte foderstoffer	52	52	7-16
Husdyr til/fra ejendommen	45	45	7-16
Husdyrgødning	200	200	7-16
Husdyrgødning ad offentlig vej	-	15	7-16

Udvidelsen vil ikke give anledning til en øgning i antallet af transporter og vurderes ikke at ligge over, hvad der kan forventes fra et husdyrbrug af den ansøgte størrelse.

Hovedparten af bedriftens udbringningsarealer er beliggende i en radius af 1.700 m fra anlægget.

Arbejds kørsel og kørsel med husdyrgødning til øvrige marker foregår hovedsagelig ad den private fællesvej uden at passere forbi tæt beboelse. Nogle af arbejds kørselstransporterne vil gå forbi naboejendommen Madumflodvej 11A.

Transporternes antal og transportvejene til arealerne umiddelbart omkring ejendommen vurderes at være miljømæssigt forsvarlige.

TEKNIK- OG MILJØ

Natur og Miljø

Nupark 51 - 7500 Holstebro - Tlf: 96117557 - Fax: 96117802
 Hjemmeside: www.holstebro.dk - E-post: naturogmiljo@holstebro.dk
 CVR: 29189927

Der stilles udover kravet om lastbiltransport af gylle til aftalearealerne ingen særlige vilkår til transport af husdyrgødning eller arbejdskørsel til markerne generelt.

BAT i forbindelse med transport er bl.a.:

- at transport til og fra ejendommen foregår ved hensynsfuld kørsel
- at transport primært foregår indenfor normal arbejdstid

Det vurderes, at transport til og fra ejendommen kan foregå uden væsentlige miljømæssige gener for de omkringboende. Der fastsættes et vilkår om i hvilket tidsrum transport til og fra husdyrbruget må ske.

Såfremt de generelle krav fastsat i husdyrgødningsbekendtgørelsen og i bekendtgørelse om husdyrhold og arealkrav mv. overholdes, vurderer Holstebro Kommune, at transport af husdyrgødning til udbringningsarealerne kan foregå uden væsentlige gener for omgivelserne.

STØJ

Ventilationsanlæg

Ventilationsanlægget kører i døgndrift. Anlægget er et multi-step anlæg samt forlængede afkast på skorstene, hvilket forventeligt medfører mindre støj end ved traditionelle ventilationssystemer uden multi-step. Yderligere kører ventilationsanlægget mindre i aften- og nattetimerne, da temperaturer er lavere her.

Korntørring

Der er et korntørringsanlæg i maskinhuset. Anlægget er et nyt termostatstyret luftblæseranlæg. Al korn, svarende til ca. 35 tons, opbevares på lager indtil salg.

Foderlevering og ind –og udlevering af dyr

Der vil forekomme støj fra ejendommen i forbindelse med foderlevering. Der leveres foder ca. 1 gang ugentlig imellem kl. 07-17. Desuden vil der være støj ved ind- og udlevering af dyr, hvilket sker 10-12 gange om året.

Foderanlæg

Foderanlægget står i foderrummet i forbindelse med stald 10, se bilag 2. Foderet, som er færdigfoder, indblæses fra de udendørs fodersiloer 1 gang i døgnet til en fordelersilo i foderrummet. Foderanlægget kører 4-6 gange i døgnet.

På baggrund af ovenstående vurderes det, at støj fra husdyrbruget ikke vil medføre væsentlige gener for de omkringboende. Der er ikke foretaget støjberegninger i forbindelse med udarbejdelsen af miljøgodkendelsen. Til gengæld stilles der vilkår om, at drifttiden for de forskellige støjkilder kan reguleres.

Der fastsættes vilkår om, at såfremt der opstår gener for de omkringboende, eller såfremt Holstebro Kommune finder det nødvendigt, kan der kræves udført støjmålinger/ beregninger efter nærmere definerede anvisninger. Der meddeles vilkår iht. Miljøstyrelsens vejledende støjkraav.

Ud fra ovenstående vurderes det, at BAT i forbindelse med støj er overholdt. Såfremt der ændres ved eksisterende stalde eller anlæg, der kan medføre ændring i støjniveauet for de omkringboende, skal projektet vurderes iht. principperne for BAT.

STØV

Der kan især i tørre perioder forekomme støv fra ejendommen ved færdsel med køretøjer. Der henvises til god landmandspraksis, dvs., at for at begrænse støvgener skal al transport til og fra bedriften foregå ved hensynsfuld kørsel samt at alle aktiviteter på bedriften planlægges, herunder også levering og udkørsel således at omgivelserne påvirkes mindst muligt.

Foderanlæg

Der vil kunne forekomme støvgener ved indblæsning af foder, men da der er etableret foderanlæg, hvor det hele kører i lukket system med støvfilter som sikkerhed, vurderes støvgener i forbindelse med foderanlæg som er begrænsede.

Der stilles vilkår om, at husdyrbrugets drift ikke må give anledning til væsentlig støvgener og derfor forventes der ikke støvgener på eller omkring husdyrbruget.

LYS

Der er kun belysning i staldene under staldarbejde og ingen udendørs belysning. Lysudfaldet fra produktionen er minimal og falder så det vurderes ikke at virke generende udenfor husdyrbruget.

Det vurderes, at lys ikke vil give anledning til væsentlige gener for de omkringboende, da der er og vil blive etableret beplantninger rundt om bygningerne.

SPILDEVAND

Spildevand, herunder husholdnings- og processpildevand m.v. fra ejendommene håndteres som angivet i nedenstående skema:

TEKNIK- OG MILJØ

Natur og Miljø

Nupark 51 - 7500 Holstebro - Tlf: 96117557 - Fax: 96117802
Hjemmeside: www.holstebro.dk - E-post: naturogmiljo@holstebro.dk
CVR: 29189927

Spildevandstype	Håndtering
Tag- og overfladevand	Tilledes til dræn, direkte nedsivning
Vaskevand fra stalde	Tilledes gyllebeholder
Læsseplads, mellem bygninger	Tilledes gyllebeholder
Sanitært	Septiktank og nedsivning

Forhold omkring ejendommens husspildevand reguleres ikke i denne godkendelse. Spildevandet fra vask af stalde ledes til gyllesystemet. Der er ingen vask af maskiner på ejendommen, da jorden drives af maskinstation.

Der stilles vilkår, om at såfremt der er vask af maskiner, redskaber, hvorfra der kan forekomme gødningsrester, og sprøjtemiddelrester skal vask foregå på støbt, tæt plads med bortledning af spildevandet til opsamlingsbeholder eller gyllesystemet.

SKADEDYR

Rotter

Ejendommen er tilmeldt kommunal rottebekæmpelsesordning, der er besøgt på ejendommen efter behov. Der er derudover katte på ejendommen. Rotteforekomster forebygges ved at renholde stalde og driftsbygninger, så der ikke er foderrester m.v.

Der stilles vilkår om at renholde stalde og driftsbygninger, så rotteforekomster begrænses. Der stilles derudover vilkår om, at foder på ejendommen skal opbevares på en sådan måde, at der ikke opstår risiko for tilhold af skadedyr.

Fluer

Fluer forebygges og bekæmpes ved hyppig renholdelse. Der stilles vilkår om, at der skal foretages en effektiv fluebekæmpelse i overensstemmelse med de til enhver tid nyeste retningslinier fra Statens Skadedyrlaboratorium.

DRIFTSFORSTYRRELSER ELLER UHELD

Olie

Der håndteres ingen eller små mængder olie på ejendommen.

Kemikalier

Kemikalier findes ikke på ejendommen, da sprøjtning foretages af maskinstation. Evt. kemikalier skal opbevares i et aflåst rum uden afløb.

Overpumpning af gylle:

Gyllepumpens slangekobling skal samles for at pumpe gylle ud. Overpumpning sker altid under opsyn.

Ved forureningsrisiko:

Ved fare for forurening med olie, kemikalier, husdyrgødning, ensilagesaft mv. kontaktes Holstebro Kommune.

TEKNIK- OG MILJØ

Natur og Miljø

Nupark 51 - 7500 Holstebro - Tlf: 96117557 - Fax: 96117802
 Hjemmeside: www.holstebro.dk - E-post: naturogmiljo@holstebro.dk
 CVR: 29189927

Beredskabsplan:

Der er Natur og Miljø's opfattelse, at en beredskabsplan er til stor hjælp for landmanden, såfremt der skulle ske et uheld både med hensyn til små hændelser som f.eks. oliespild og store som f.eks. brand, hærværk o.l.

Beredskabsplanen giver landmanden en mulighed for at gennemgå sin bedrift, og foretage en risikovurdering af, hvorvidt der skal ændres på indretning og drift således, at risikoen for forurening i forbindelse med uheld minimeres.

BAT er bl.a.:

- at ejendommen har en beredskabsplan der skal benyttes i tilfælde af uheld eller lignende på ejendommen.
- at alle der arbejder på ejendommen er bekendt med beredskabsplanens indhold og ved hvor den kan findes.
- at beredskabsplanen hænges op synligt flere steder på ejendommen.
- at beredskabsplanen løbende holdes ajour i forhold til husdyrbrugets drift.

Der stilles vilkår til sikring af ovenstående. Beredskabsplanen skal foreligge færdig inden 31-12-2009 og skal skriftligt accepteres af Holstebro Kommune. Beredskabsplanen er ikke færdig før den er skriftligt accepteret af Holstebro Kommune.

BAT – bedste tilgængelige teknik

Strategien i lov om miljøgodkendelse af husdyrbrug m.v., bygger på forureningsbegrænsningsprincippet, der er beskrevet i lovens § 1. Lovens strategi prioriterer forebyggelse højest. Forurening skal først og fremmest forebygges ved anvendelse af renere teknologi, herunder mindre forurenende råvarer, processer og anlæg. Den forurening, der ikke kan forebygges, skal begrænses mest muligt ved anvendelse af bedst mulige renseteknologi.

Ved godkendelse af husdyrbrug efter loven skal husdyrbruget og godkendelsesmyndigheden i forbindelse med godkendelsen foretage en vurdering af virksomhedens teknologi i forhold til det, som beskrives som "Bedste Tilgængelige Teknik".

Husdyrbruget benytter sig til stadighed af professionel landbrugsrådgivning, og driften af ejendommen bliver derfor tilrettelagt efter den nyeste viden indenfor området.

MILJØ- OG RESSOURCESTYRING

Ressourceforbruget vurderes for at sikre, at bedriften udvikler sig i takt med de stigende krav til ressourcebevidsthed og miljøforhold. Miljø- og ressourcestyring bygger på en helhedsvurdering ud fra et princip om at stræbe mod renere teknologi i landbrugsproduktionen. Sagt med andre ord drejer det sig om, at minimere forbruget af energi, næringsstoffer, vand, pesticider osv. således at tab til omgivelser bliver minimeret under hensyntagen til produktionens lønsomhed.

TEKNIK- OG MILJØ

Natur og Miljø

Nupark 51 - 7500 Holstebro - Tlf: 96117557 - Fax: 96117802
Hjemmeside: www.holstebro.dk - E-post: naturogmiljo@holstebro.dk
CVR: 29189927

Renere teknologi sigter bl.a. mod at minimere forbruget af energi, vand og andre råvarer pr. produceret enhed, at udskifte miljøfarlige stoffer med mere miljøvenlige stoffer, samt at gøre arbejdsgange og processer mindre belastende for miljøet.

Renere teknologi er samtidig det bærende element i Lov om miljøgodkendelse m.v. af husdyrbrug og i Lov om miljøbeskyttelse. Loven pålægger alle et ansvar, og som landmand kan man selv indføre renere teknologi og påvirke andre til at indføre renere teknologi bl.a. ved at stille krav, når der købes ind.

Forbruget af råstoffer til husdyrproduktionen består primært af foder, vand og el.

Type	Forbrug før udvidelse	Forbrug efter udvidelse	Ændring
Vandforbrug (drikkevand)	3.567 m ³	3.990 m ³	12%
Vandforbrug (vaskevand)	179 m ³	139 m ³	-28 %
Elforbrug	100.000 kwh	100.000 kwh	0 %
Dieselolie	0 L	0 L	0 %

Vandforbruget er fastsat ud fra normtal, da det reelle forbrug ikke kendes

Da der produceres flere grise i eftersituationen er der et større forbrug af vand til drikkevand.

For at sikre, at husdyrbruget løbende holdes ajour mht. energirigtige teknologier stilles der vilkår om, at husdyrbruget minimum hver 5. år gennemgås af en energifaglig person, med det sigte at sikre at lønsomme ressourcebesparende teknologier løbende indføres på husdyrbruget. Den første gennemgang inkl. rapport skal foreligge inden udgangen af 2009 og omfatte hele anlægget. Der stilles vilkår om, at 5-års lønsomme teknologier skal indføres, med mindre der er forhold, der taler for, at investeringen med fordel udsættes til senere, eller såfremt det på anden måde ikke er proportionalt at indføre tiltagene.

Generelt bør virksomheden registrere forbrug af el, vand og andre ressourcer og være opmærksom på muligheden for besparelse. Der vil blive stillet vilkår om løbende registrering af ressourceforbruget med henblik på, at der løbende er fokus på at reducere forbruget.

RENERE TEKNOLOGI

På husdyrbruget er der lavet følgende teknologitiltag:

- El:**
 - Multi-step ventilationssystem der bruger mindre strøm end traditionel mekaniske ventilation.
 - Regelmæssig vask og eftersyn af ventilationssystemet
- Ammoniak:**
 - Udskiftning af halvdelen af fuldspaltegulve med delvis spaltegulve.
 -
- Energi**
 - Der er etableret fodersiloer tæt på staldanlæg for at minimere den interne transport af foder
- Management**
 - Der arbejdes efter principperne for godt landmandskab
 - gødningsregnskab udarbejdes for at styre mængden af gødning til udbringning.

TEKNIK- OG MILJØ

Natur og Miljø

Nupark 51 - 7500 Holstebro - Tlf: 96117557 - Fax: 96117802
 Hjemmeside: www.holstebro.dk - E-post: naturogmiljo@holstebro.dk
 CVR: 29189927

- Gylle spredes fortrinsvis indenfor normal arbejdstid for at minimere lugtgener for naboer.
- Der udarbejdes beredskabsplan for husdyrbruget til brug i forbindelse med eventuelle uheld eller driftsforstyrrelser på ejendommen.
- Rengøring i og omkring husdyrbruget foretages jævnligt med henblik på at minimere risikoen for lugt og for at der ikke skal opstå uhygiejniske forhold.
- Husdyrgødningen udbringes under hensyn til afgrødernes vækstperiode, hvilket betyder maksimal udnyttelse af næringsstoffer.

Det er Holstebro Kommunes opfattelse, at man igennem godt landmandskab og overholdelse af husdyrbekendtgørelsen mm. overholder kravet om BAT. I husdyrgødningsbekendtgørelsen er der fastsat en lang række krav til anlæg, indretning og drift af husdyrbrug, som gælder for alle husdyrbrug. En lang række af disse anlæg og indretninger bygger på anvendelse af renere teknologi eller den bedst tilgængelige teknologi (BAT).

I godkendelsen stilles der desuden vilkår om, at husdyrbrugets ventilationsanlæg løbende og minimum 1 gang om året skal gennemgås af teknikere med henblik på at sikre, at anlægget kører energimæssigt optimalt. Servicen skal noteres i driftsjournal og kontrolrapport skal være tilgængelig for tilsynsmyndigheden.

For at forbedre den generelle miljømæssige drift er BAT bl.a. følgende:

- at virksomheden gennemgås med henblik på besparelse på el-forbrug og andre energikilder, evt. sammen med ejendommens energiselskab/konsulent.
- at der føres regnskab over forbrug af vand, energi, foder samt kunstgødning.
- at vandingssystemet vedligeholdes, således at vandspild undgås.
- at der anvendes energibesparende belysning.
- at opdage og reparere eventuelle lækager hurtigst muligt.
- at anlæg og maskiner til stadighed renholdes og vedligeholdes, således at de fungerer optimalt.

Varetagelse af hensyn til landskab

Udvidelsen af husdyrbruget vil ske i eksisterende bygninger. Husdyrbruget Madumflodvej 11 er beliggende ca. 1 km fra offentlig vej i et typisk landbrugslandskab med spredtliggende gårde i relativt fladt terræn, omgivet af diverse læhegn.

AREALER- Miljøteknisk beskrivelse og vurdering

Husdyrbrugets udbringningsarealer

DRIFT AF HUSDYRBRUGETS AREALER

Det ejede areal udgør 65,3 ha, hvoraf ca. 34 ha ligger i Ringkøbing-Skjern Kommune. Af disse er 3,49 ha et forpagtet areal. Derudover er der lavet gylleaftaler på henholdsvis 72,53 ha for 100,94 DE (Madumflodvej 4) og 21,83 ha for 16,7 DE (Hvolbyvej 2). De 2 gylleaftaler på i alt 94,6 ha er omfattet af § 16 arealgodkendelser. De ejede og forpagtede udspretningsarealer fremgår af bilag 3.

TEKNIK- OG MILJØ

Natur og Miljø

Nupark 51 - 7500 Holstebro - Tlf: 96117557 - Fax: 96117802
Hjemmeside: www.holstebro.dk - E-post: naturogmiljo@holstebro.dk
CVR: 29189927

Harmonikrav

I husdyrgødningsbekendtgørelsen stilles der krav om et bestemt forhold mellem det areal, der kan anvendes til udbringning af husdyrgødning på bedriften og den mængde husdyrgødning, der udbringes (harmonikrav). For svinebrug må der iht. husdyrgødningsbekendtgørelsens § 27 stk. 1 udspredes 1,4 DE/ha pr. planperiode.

Som udgangspunkt skal der derfor være et areal til rådighed til udbringning af husdyrgødning på i alt 149,28 ha (1,4 DE/ha ved 209 DE).

Nedenstående fremgår ejendommens samlede ejede arealer og gylleaftalearealer. Det fremgår desuden, hvor mange DE der maksimalt må spredes gødning for, på de enkelte arealer for at overholde de specifikke harmonikrav for de enkelte områder.

Ejede og forpagtede arealer:

Sted / mark nr.	Nitrattrisikovurdering				Reduceret harmoni (reduktionsprocent)	Harmonitryk maks uden virkemidler	Maksimalt antal DE ved ansøgt (reelt) harmonitryk med virkemidler
	N0 [ha]	N1 [ha]	N2 [ha]	N3 [ha]			
Madumflodvej 11 / 1	0,00	0,00	11,95	0,00	65,00	0,91	16,73
Madumflodvej 11 / 2	0,00	0,00	8,40	0,00	65,00	0,91	11,76
Madumflodvej 11 / 3	0,10	0,00	2,54	0,00	65,00	0,91	3,55
Madumflodvej 11 / 4	0,00	0,00	3,66	0,00	65,00	0,91	5,12
Madumflodvej 11 / 5	0,00	0,00	0,84	0,00	65,00	0,91	1,17
Madumflodvej 11 / 6	0,00	0,00	1,44	0,00	65,00	0,91	2,01
Madumflodvej 11 / 7	0,00	0,00	1,71	0,00	65,00	0,91	2,39
Madumflodvej 11 / 8	0,00	0,00	3,33	0,00	65,00	0,91	4,66
Madumflodvej 11 / 9	0,00	0,00	13,45	0,00	65,00	0,91	18,83
Madumflodvej 11 / 10	0,00	0,00	3,02	0,00	65,00	0,91	4,22
Madumflodvej 11 / 11	0,00	0,00	6,03	0,00	65,00	0,91	8,44
Madumflodvej 11 / 12	0,00	0,00	1,76	0,00	65,00	0,91	2,46
Madumflodvej 11 / 13	0,00	0,00	3,69	0,00	65,00	0,91	5,16
Madumflodvej 11 / 14	0,00	0,00	3,49	0,00	65,00	0,91	4,88
I alt / gennemsnit:	0,00	0,00	65,30	0,00	65,00 %	0,91	91,38

Tabel 1: DE-maks er beregnet til 0,91. Ansøger udspreder dog med et harmonitryk på 1,4 DE/HA (DE-reel), da der anvendes andre virkemidler (jf. afsnit om nitrat) til at minimere mængden af kvælstof i husdyrgødningen.

Arealer markeret med **gul** er forpagtede arealer.

Gylleaftaler	Gylletype	DE afsat	Kg N	Kg P
Madumflodvej 4	svinegylle	100,94	9.897	1.842
Hvolbyvej 2 (Thingstrup maskinstation)	svinegylle	16,70	1.632	304
I alt:		117,64	11.529	2.146

91,38 DE + 117,64 DE = 209,02 DE

Dette svarer til, at harmonikravet er opfyldt for ejendommens dyrehold på 209 DE. Håndtering og udbringning af husdyrgødning vurderes derfor til at overholde bestemmelserne i husdyrgødningsbekendtgørelsen.

BAT i forhold til udbringningsarealer er bl.a. følgende tiltag:

TEKNIK- OG MILJØ

Natur og Miljø

Nupark 51 - 7500 Holstebro - Tlf: 96117557 - Fax: 96117802
 Hjemmeside: www.holstebro.dk - E-post: naturogmiljo@holstebro.dk
 CVR: 29189927

- at man afstemmer den producerede husdyrgødning med udspretningsarealet og afgrødens gødningsbehov og i forhold til anvendt mængde og type af kunstgødning.

I henhold til vilkår skal der til enhver tid over for Holstebro Kommune kunne fremlægges diverse planer, afregninger, regnskaber eller lignende, som dokumenterer, at gødningen udbringes og opbevares miljømæssigt forsvarligt i henhold til husdyrgødningsbekendtgørelsen.

Ved indgåelse af forpagtninger og/eller gylleaftaler skal der til stadighed foreligge skriftlige aftaler. Ændres der på udbringningsarealerne skal disse ændringer anmeldes til Holstebro Kommune, der så vil vurdere, om dette giver anledning til ændring af vilkår i godkendelsen.

Arealkrav iht. landbrugsloven

Landbrugsejendomme skal opfylde Landbrugslovens krav om egne arealer. Det ejede areal skal udgøre en vis andel af det beregnede harmoniareal. Jvf. bekendtgørelse nr. 1152 af 23. november 2006 om husdyrhold og arealkrav m.v. skal der være et jordtilliggende på minimum 40,49 ha. Jordbrugskommissionen er myndighed, og når Holstebro Kommune vurderer, at forholdet er opfyldt, foretager Holstebro Kommune sig ikke videre i sagen. Det er derfor ansøgers eget ansvar, at evt. tilladelser og lignende indhentes ved Jordbrugskommissionen.

SÆDSKIFTE

Sædskitte på alle udbringningsarealerne er valgt til at være som referencesædskittet (S4), S4-sædskittet har et udvaskningsindeks på 98, jævnfør Skov- og Naturstyrelsens notat af 27. juni 2007 om standardsædskitter og referencesædskitter. Idet det valgte sædskitte ikke benyttes som virkemiddel til reduktion af nitratudvaskning, stilles der kun vilkår til, at der ikke må skiftes til et sædskitte, der har et højere udvaskningsindeks (jævnfør bilag 9) end det for sædskitte S4 angivne, jævnfør ovennævnte notat.

UDBRINGNING AF HUSDYRGØDNING

Husdyrgødningen udbringes hovedsageligt i foråret. I ansøgningsmaterialet er det angivet, at gyllen primært udbringes med slæbeslanger. Måden, hvorpå gødning håndteres ændres ikke i forhold til tidligere.

Husdyrgødningsbekendtgørelsens § 25 fastsætter regler for udbringning af husdyrgødning på arealer nærmere end 200 meter fra byzone, sommerhusområder, samt områder i landzone, der ved lokalplan er udlagt til boligformål.

Natur og Miljø vurderer generne, trafikale og lugtmæssige, fra udbringning af husdyrgødning fra ejendommen, som begrænsede, idet ejendommen er beliggende langt fra naboejendomme samt at der er tale om udbringning over en begrænset tidsperiode.

Udspretningsarealer nær § 7-natur

Det bemærkes, at der fra den 1. august 2007 er et generelt krav om nedfældning af flydende husdyrgødning på sort jord og fodergræsmarker i en afstand af 1000 meter fra de

TEKNIK- OG MILJØ

Natur og Miljø

naturarealer, der er omfattet af "bufferzonereglen". Alle marker i Ringkøbing-Skjern Kommune ligger i bufferzone II, og er derfor på nuværende tidspunkt omfattet af ovenstående krav om nedfældning af flydende husdyrgødning. Fra 2011 er det et generelt krav om, at alt flydende husdyrgødning skal nedfældes på sort jord og på græsmarker.

Samlet vurdering

Natur og Miljø vurderer generne, trafikale og lugtmæssige, fra udbringning af husdyrgødning fra husdyrbruget, som begrænsede, idet der er tale om udbringning over en begrænset tidsperiode.

Udbringning bør dog tilrettelægges, så det i bolignære områder sker under hensyntagen til naboer i overensstemmelse med god landmandspraksis. Dvs., enten ved direkte nedfældning eller ved nedpløjning umiddelbart efter udspredning, samt at opmærksomheden rettes på vindretningen i forhold til nabobeboelser og tidspunktet for udbringningen.

Det vurderes, at der ikke er behov for at stille skærpede vilkår i forhold til husdyrgødningsbekendtgørelsens generelle regler for udbringning.

Forurening og gener fra husdyrbrugets arealer

FOSFOR

Nedenstående vurderinger baseres på en generel risikovurdering mht., om der er risiko for, eller et stort tab af fosfor til vandmiljøet. Det er i beskyttelsesniveauet fastsat forskellige beskyttelser af forskellige jordbundsforhold. Herudover er der lavet en vurdering af alle udspretningsarealer i relation til risikoen for overfladeafstrømning og brinkerrosion ved grøfter, vandløb og søer.

Jordtyper

De ejede og forpagtede arealer ligger på finsandet sandjord (JB2), jævnfør bilag 5.

Lavbundsarealer

Ingen af de ejede og forpagtede udspretningsarealer ligger på lavbundsareal uden okkerklasse.

Risikoarealer

Ejendommens udbringningsarealer er gennemgået. Ingen af markerne vurderes at være særlige risikoarealer mht. fosforudvaskning, idet, ingen af markerne ligger på stærkt skrånende (hældning mellem 6 og 12 grader) mod vådområde.

I Ringkøbing-Skjern Kommune ligger de sydligste ejede arealer ned mod Madum å. Ringkøbing-Skjern Kommune gør opmærksom på, at dyrkning, jordbehandling, plantning, terrænændring, anbringelse af hegn op opførelse af bygninger ikke må foretages, med henvisning til bekendtgørelse nr. 789 af 21. juni 2007 af lov om vandløb.

Der vil ikke blive stillet skærpede krav til f.eks. bræmmer (større end 2 m) langs vandløb m.v.

TEKNIK- OG MILJØ

Natur og Miljø

Nupark 51 - 7500 Holstebro - Tlf: 96117557 - Fax: 96117802
Hjemmeside: www.holstebro.dk - E-post: naturogmiljo@holstebro.dk
CVR: 29189927

FJORDE - Fosforoverskud i oplande til Natura 2000-områder overbelastet med fosfor:

Alle ejendommens ejede, forpagtede udspretningsarealer ligger i oplandet til Ringkøbing Fjord, hvoraf størstedelen syd for en linje mellem Ringkøbing og Hvide Sande er udpeget som Natura 2000-område, Ringkøbing Fjord er således udpeget som Habitatområde, EF-fuglebeskyttelsesområde og Ramsarområde, (H61, H62, F43, R2).

Natura 2000-områderne er et vigtigt bidrag til at beskytte den biologiske mangfoldighed i Danmark. De er samtidig et vigtigt bidrag til internationalt at beskytte truede naturtyper og arter.

Udpegningen af habitatområde Ringkøbing Fjord og Nymindestrømmen (H62) er foretaget på grundlag af følgende arter: havlampret, flodlampret, majsild, stavsil, odde, vandranke samt følgende naturtyper: flodmundinger, kystlaguner og strandsøer, strandenge, forstrand og begyndende klitdannelser, hvide klitter og vandremiler, stabile kystklitter med urteagtig vegetation, kystklitter med dværgbuskvegetation, kystklitter med havtorn, kystklitter med gråris, fugtige klitlavninger, næringsrige søer og vandhuller med flydeplanter eller store vandaks og rigkær.

Udpegningen af EF-fuglebeskyttelsesområde Ringkøbing Fjord (F43) er foretaget på grundlag af følgende ynglefugle: rørdrum, skestork, pibesvane, rørhøg, plettet rørvagtel, klyde, almindelig ryle, brushane, mosehorn ugle, fjordterne, havterne og splitterne og dels på grundlag af følgende trækfugle: pibesvane, sangsvane, bramgås, havørn, blå kærhøg, vandrefalk, lille kobbersnepe, knopsvane, kortnæbbet gås, grågås, mørkbuget gås, gravand, pibeand, krikand, spidsand, skeand, hvinand, stor skallesluger og blichøne.

For Ramsarområder er der ikke noget egentlig udpegningsgrundlag. Et Ramsarområde er et vådområde med international betydning for beskyttelsen af vandfugle.

Ingen af ejendommens arealer ligger på lavbundsareal uden okkerklasse og dermed ligger alle arealerne i P-klasse 0 (fosforklasse 0).

Der vil derfor ikke blive stillet skærpede krav til fosforoverskud på arealer, der afvander til Natura 2000 områder.

SØER - Fosforoverskud i oplande til søer med særskilt målsætning (udenfor Natura 2000-områder):

Alle ejendommens arealer ligger uden for oplande til søer med særskilt målsætning uden for Natura 2000-områder.

Der vil derfor ikke blive stillet skærpede krav til fosforoverskud på arealer, der afvander til søer med særskilt målsætning uden for Natura 2000-områder.

SØER - Fosforoverskud i oplande til søer beliggende i Natura 2000-områder:

TEKNIK- OG MILJØ

Natur og Miljø

Nupark 51 - 7500 Holstebro - Tlf: 96117557 - Fax: 96117802
Hjemmeside: www.holstebro.dk - E-post: naturogmiljo@holstebro.dk
CVR: 29189927

Alle ejendommens ejede og forpagtede udspretningsarealer ligger i oplandet til Stadil Fjord, som er en brakvandssø i Natura 2000-område. Området er udpeget som habitatområde, EF-fuglebeskyttelsesområde og Ramsarområde (H59, F41,R3).

Udpegningen af habitatområde (H59) er foretaget på grundlag af følgende arter: havlampret, bæklampret, odder, vandranke samt følgende naturtyper: næringsrige søer og vandhuller med flydeplanter eller store vandaks.

Udpegningen af fuglebeskyttelsesområde Stadil Fjord er foretaget på grundlag af følgende ynglefugle: rørdrum, plettet rørvagtel, rørhøg og sortterne og dels op grundlag af følgende trækfugle: pibesvane, sangsvane, bramgås, pomeransfugl, kortnæbbet gås, grågås, krikand, spidsand og skeand.

De primære trusler imod områdets status er belastning med næringsstoffer fra oplandet, tilgroning og ikke-hjemmehørende arter.

Som nævnt ovenfor ligger ingen af ejendommens arealer på lavbundsareal uden okkerklasse og dermed ligger alle arealerne i P-klasse 0 (fosforklasse 0).

Der vil derfor ikke blive stillet skærpede krav til fosforoverskud på arealer, der afvander til søer beliggende i Natura 2000-områder.

Skema 1. Oversigt over fosfortilførsel i nudrift og ansøgt drift.

	Areal	P-overskud/ha i nudrift *	Maks. P-overskud/ha i ansøgt drift	Maks. P-overskud i ansøgt drift
Fosfortilførsel i nudrift og ansøgt produktion		1756 kg P/år		1.669 kg P/år
Fosforklasse 0: Pt < 4,0 eller udrænnet eller ikke afvander til Natura 2000 eller afvander til Natura 2000, der ikke er overbelastet med fosfor.	65,30 ha	5,78 kg P/ha/år	4,5 kg P/ha/år	291 kg P/år
Fosforklasse I: Drænede lerjorde (JB5-10) samt Pt 4,0-6,0 og drænet eller grøftet samt afvander til natura 2000 område, der er overbelastet med fosfor.	0 ha	5,78 kg P/ha/år	4,5 kg P/ha/år	0 kg P/år
Fosforklasse II: Drænede eller grøftede lavbundsarealer med et lavt indhold af jern samt afvander til Natura 2000 område, der er overbelastet med fosfor	0 ha	5,78 kg P/ha/år	4,5 kg P/ha/år	0 kg P/ha
Fosforklasse III: Drænede lerjorde (JB5-10) med et fosfortal større end 6	0 ha	5,78 kg P/ha/år	0,0 kg P/ha/år	0 kg P/ha
Sum	65,30 ha			291 kg P/år
Maks. P-tilførsel i ansøgt drift				1.669 kg P/år
For stort P-overskud				0 kg P/år
Fosfor fjernet ved høst af afgrøder:	21,1 kg P/ha/år			

* I både nudrift og ansøgt drift beregnes fosforbalancen ud fra hele det ansøgte areal

Der stilles i miljøgodkendelsen vilkår om, at der maksimalt må spredes husdyrgødning indeholdende 1.669 kg P/år på de ejede og forpagtede arealer set som gennemsnit over tre år.

TEKNIK- OG MILJØ

Natur og Miljø

Nupark 51 - 7500 Holstebro - Tlf: 96117557 - Fax: 96117802
Hjemmeside: www.holstebro.dk - E-post: naturogmiljo@holstebro.dk
CVR: 29189927

Dele af aftalearealerne på Hvolbyvej 2 ligger i fosforklasse 2. Gylleaftalen er omfattet af en arealgodkendelse.

Holstebro Kommune vurderer, at idet de lovpligtige beskyttelsesniveauer er overholdt vil den ansøgte drift ikke medføre en væsentlig fosforpåvirkning af Natura 2000 områderne, Stadil Fjord og Ringkøbing Fjord, således at miljøtilstanden ikke vil påvirkes væsentligt.

NITRAT

Alle bedriftens ejede og forpagtede udbringningsarealer i Holstebro og Ringkøbing-Skjern Kommuner ligger i nitratklasse 2 i oplandet til Stadil Fjord og Ringkøbing Fjord. Der er i miljøgodkendelsen stillet vilkår om etablering af 6,01 % efterafgrøder ud over Plantedirektoratets krav, for at kunne udbringe husdyrgødning svarende til 1,4 DE/ha.

Dele af udspretningsarealerne på Hvolbyvej 2 ligger i nitratklasse I og II og alle aftalearealerne på Madumflodvej 4 ligger i nitratklasse II. Alle aftalearealer er omfattet af § 16 arealgodkendelser.

Udvaskningen i det fremsendte projekt overstiger ikke udvaskningen ved reduceret harmonitryk, jævnfør nedenstående tabel. Natur og Miljø vurderer, at anvendelsen af virkemidler til reduktion af udvaskningen som værende acceptabel.

Sædskiye: S4	Scenarier	
Scenarier	DE _{red, max} *	Ansøgt
Scenariepræmisses	0,91 DE/ha	1,4 DE/ha + ekstra efterafgrøder
N-udvaskning fra rodzonen	74,00 kg N/ha	73,40 kg N/ha

* N-udvaskning fra rodzonen ved beskyttelse med det generelle beskyttelsesniveau ved reduceret harmoni.

Limfjorden og Nissum Fjord

Ingen af udspretningsarealerne ligger i oplandet ti Limfjorden og Nissum Fjord.

OVERFLADEVAND

Alle de ejede og forpagtede udspretningsarealer i Holstebro og Ringkøbing-Skjern Kommuner ligger i oplandet til Stadil fjord, med Ringkøbing Fjord som slutrecipient. Overfladevandet fra Madumflodvej 11 ledes til Madum Å og de vandløbsnære arealer ligger indenfor åbeskyttelseslinjen.

Madum Å er B2 målsat og målsætningen er angivet i regionplan 2005 til at være opfyldt. Madum Å har sit udløb i Stadil fjord. Idet de lovpligtige beskyttelsesniveauer for kvælstofudvaskningen ifølge ansøgningen er overholdt, med ekstra efterafgrøder, vurderer Ringkøbing –Skjern Kommune at den ansøgte drift ikke vil medføre en væsentlig kvælstofpåvirkning af Natura 2000 områderne Stadil Fjord og Ringkøbing Fjord.

Ringkøbing-Skjern Kommune gør opmærksom på, at Madum å er omfattet af 2 m bræmme-krav, inden for hvilken dyrkning, jordbehandling, plantning, terrænændring, anbringelse

TEKNIK- OG MILJØ

Natur og Miljø

Nupark 51 - 7500 Holstebro - Tlf: 96117557 - Fax: 96117802
 Hjemmeside: www.holstebro.dk - E-post: naturogmiljo@holstebro.dk
 CVR: 29189927

af hegn op opførelse af bygninger ikke må foretages, med henvisning til bekendtgørelse nr. 789 af 21. juni 2007 af lov om vandløb.

Holstebro Kommune har ikke stillet vilkår til udledning af overfladevand fra husdyrbruget på Madumflodvej 11.

GRUNDVAND

Bedriften ligger i et område med almindelige drikkevandsinteresser. Alle bedriftens udbringningsarealer er beliggende udenfor nitratfølsomme indvindingsoplande, og indvindingsboringer ligger langt fra ejendommen og udbringningsarealerne.

Det vurderes derfor, at der ikke er behov for at stille skærpede vilkår til udvaskning af nitrat fra rodzonen til grundvandet.

ARTER PÅ HABITATDIREKTIVETS BILAG IV

Følgende arter og grupper fra habitatdirektivets bilag IV (strengt beskyttede arter) kunne tænkes at forekomme i nærområdet til ejendommen eller dens udspretningsarealer:

Småflagermus: På baggrund af de insektædende småflagermus' livsform vurderes projektet ikke at være til skade for disse.

Birkemus: Arten er i sidste pattedyratlas-undersøgelse fundet i området nær Struer - Lemvig, men ikke så langt sydpå som her.

Odder: Lever givetvis i Madum Å, men er med sin levevis næppe truet af projektet.

Markfirben: Der kendes ikke aktuelle fund nær ejendommen.

Stor vandsalamander, løgfrø og spidssnudet frø: Ingen af disse arter er registreret i nærområdet til ejendommen eller udbringningsarealerne, selv om de i øvrigt forekommer en del steder i Holstebro kommune

Vandkalve, eremit, sortplettet blåfugl og guldsmede:

Holstebro Kommune har ikke kendskab til forekomst af bilag IV arterne i området.

AFFALDSPRODUKTER TIL JORDBRUGSFØRMÅL

Der anvendes ikke husdyrgødning fra andre ejendomme, og der modtages ikke slam eller andet affald til udbringning på marker eller lignende. Ovenstående sikres ved vilkår.

FOREBYGGELSE AF FORURENING AF VANDMILJØET

BAT i forbindelse med anvendelse af husdyrgødning er bl.a. at begrænse udledningen af husdyrgødning til jorden og grundvandet, ved at afstemme den producerede mængde husdyrgødning med udspretningsarealet og afgrødens gødningsbehov (mht. kvælstof, fosfor- og mineraloptagelse i afgrøden).

TEKNIK- OG MILJØ

Natur og Miljø

Nupark 51 - 7500 Holstebro - Tlf: 96117557 - Fax: 96117802
Hjemmeside: www.holstebro.dk - E-post: naturogmiljo@holstebro.dk
CVR: 29189927

BAT er ligeledes, at man tager højde for udspretningsarealets karakteristika, f.eks. jordens struktur og type, evt. skråninger, klimatiske forhold, regn og vanding, sædskifte m.v.

I forhold til reduktion af forurening af vandmiljøet vurderes det, at udbringning af gødning mm. ikke må foretages, når jorden er mættet med vand, oversvømmet, frossen eller dækket af sne samt på skrånende arealer, hvor der er risiko for afstrømning. Udbringning af gødning m.m. bør desuden foretages så tæt på det tidspunkt, hvor afgrøden har maksimal næringsstofoptag og størst vækst. Ovenstående sikres ved vilkår.

Holstebro Kommunes samlede vurdering af husdyrbruget

Holstebro Kommune vurderer, at husdyrbruget har truffet de nødvendige foranstaltninger til at forebygge og begrænse forureningen ved anvendelse af bedste tilgængelige teknik, og at virksomheden i øvrigt kan drives på stedet uden at påføre omgivelserne forurening, som er uforenelig med hensynet til omgivelsernes sårbarhed og kvalitet.

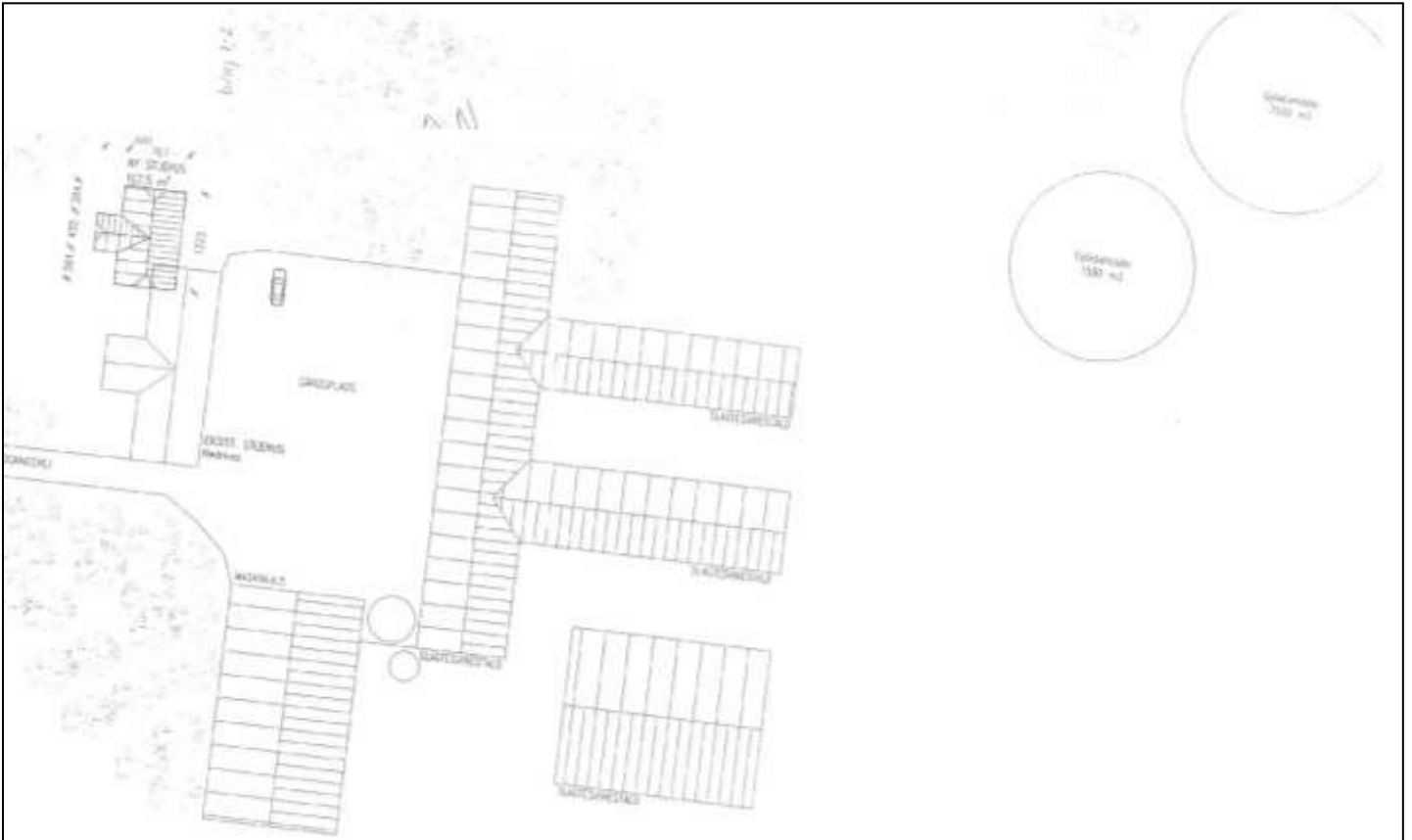
Husdyrbrugets forenelighed med naturområdets sårbarhed og kvalitet er desuden vurderet og sammenfattende vurderes det, at områdernes integritet ikke ødelægges af husdyrbrugets drift.

Det vurderes samlet, at projektet med de foretagne tilpasninger ikke vil påvirke habitatområdet/ EF-fuglebeskyttelsesområdet/ Ramsarområdet Stadil Fjord og Ringkøbing Fjord væsentligt i form af merudledning af kvælstof, fosfor og ammoniak, og der er således ikke grund til at foretage yderligere konsekvensvurderinger.

På baggrund af ovenstående vurderer kommunen, at husdyrbruget kan drives uden væsentlige gener for omgivelserne og risiko for forurening, såfremt vilkårene i denne godkendelse overholdes.

Bilag

Bilag 1 – Situationsplan



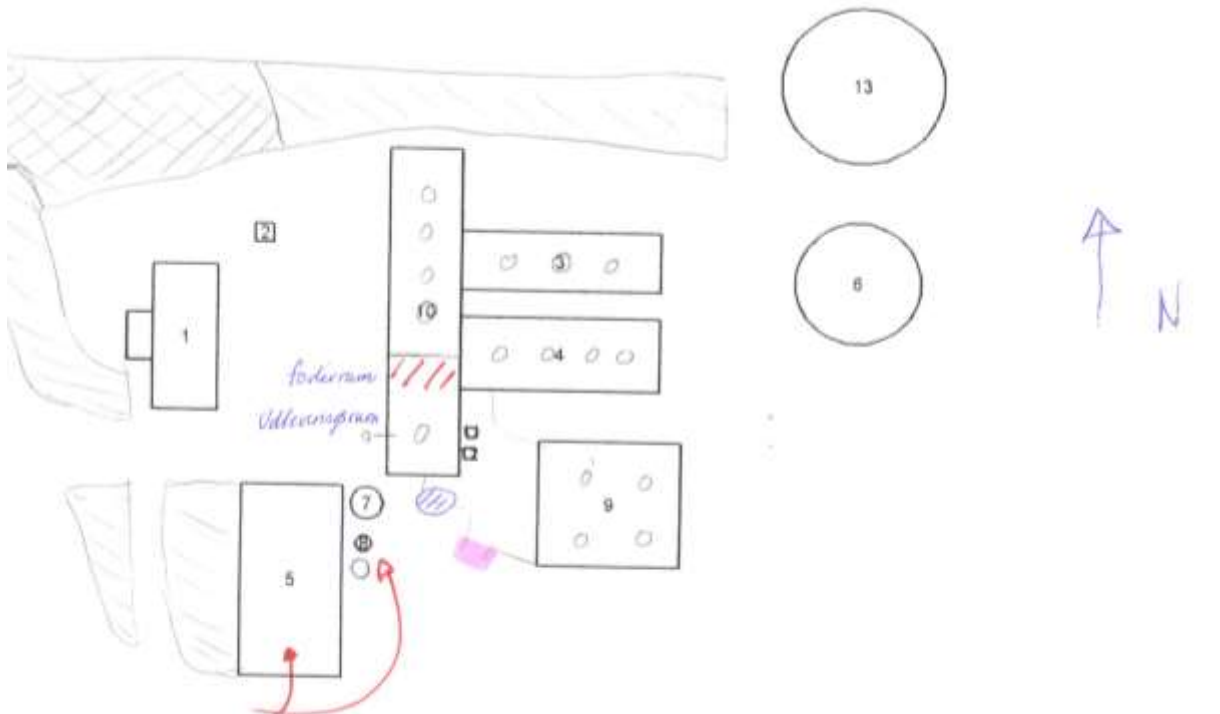
Ovenstående kort er kopieret fra ansøgningen.

TEKNIK- OG MILJØ

Natur og Miljø

Nupark 51 - 7500 Holstebro - Tlf: 96117557 - Fax: 96117802
Hjemmeside: www.holstebro.dk - E-post: naturogmiljo@holstebro.dk
CVR: 29189927

Bilag 2 – Indretning af bedriften



Bygninger	Bygnr.	Gruppe	Anvendelse	Areal/Rumfang (m2/m3)	Forsikringssum (kr.)
	1		Beboelse	236	
	2		Drivhus - hobby	9	
	3	1	Stald til slagtesvin <i>fuld</i>	296	
	4	1	Stald til slagtesvin <i>fuld</i>	372	
	5		Maskinhus	484	
	6		Gylletank	1.500	
	7		Silo	290	
	8		Silo	30	
	9		Stald til svin	440	
	10	1	Stald til slagtesvin <i>1/3 spalte</i> <i>fuld spalte</i>	583	
	11		Silo	12	
	12		Silo	20	
	13		Gylletank	2.500	

- ind- & udlevering
- fuld indlevering
- ny beplantning
- gl. -''
- fuld blander
- Døde dyr

Ændring af gulvtype henvises til beskrivelsen under afsnittet om stalde side 23.

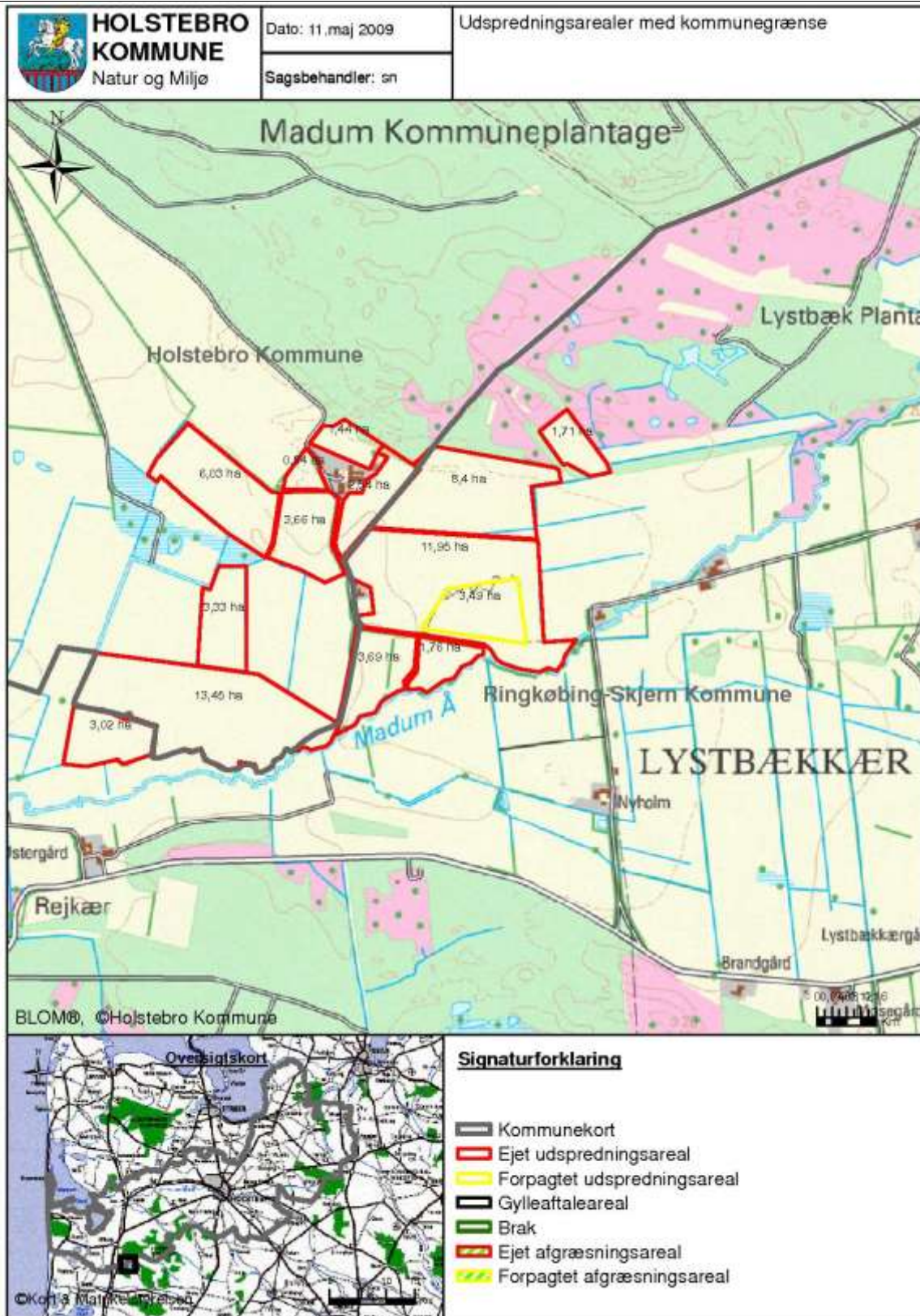
Ovenstående kort er kopieret fra ansøgningen.

TEKNIK- OG MILJØ

Natur og Miljø

Nupark 51 - 7500 Holstebro - Tlf: 96117557 - Fax: 96117802
 Hjemmeside: www.holstebro.dk - E-post: naturogmiljo@holstebro.dk
 CVR: 29189927

Bilag 3 – Udspretningsarealer

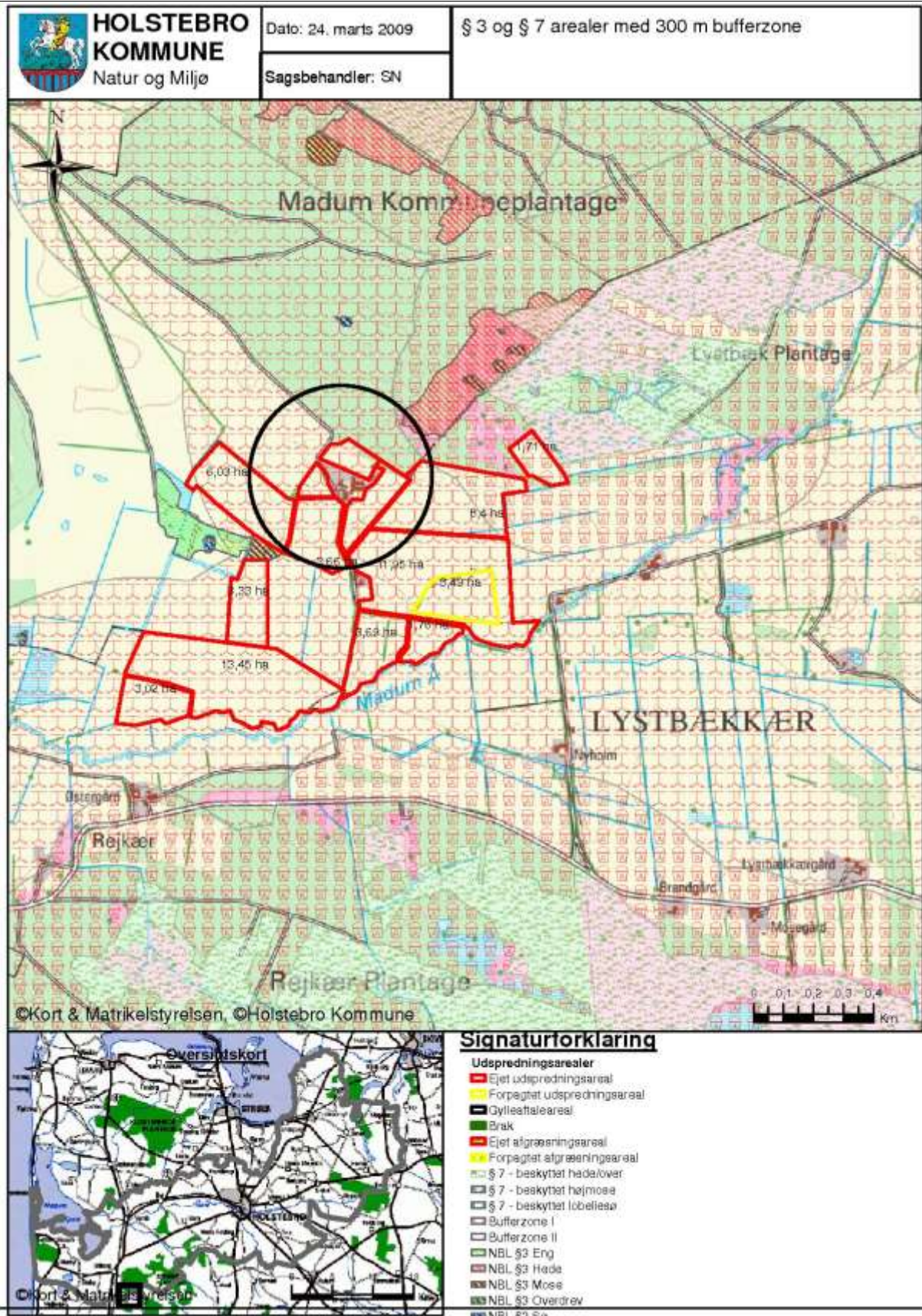


TEKNIK- OG MILJØ

Natur og Miljø

Nupark 51 - 7500 Holstebro - Tlf: 96117557 - Fax: 96117802
 Hjemmeside: www.holstebro.dk - E-post: naturogmiljo@holstebro.dk
 CVR: 29189927

Bilag 4 - § 3 og § 7 områder med bufferzone I

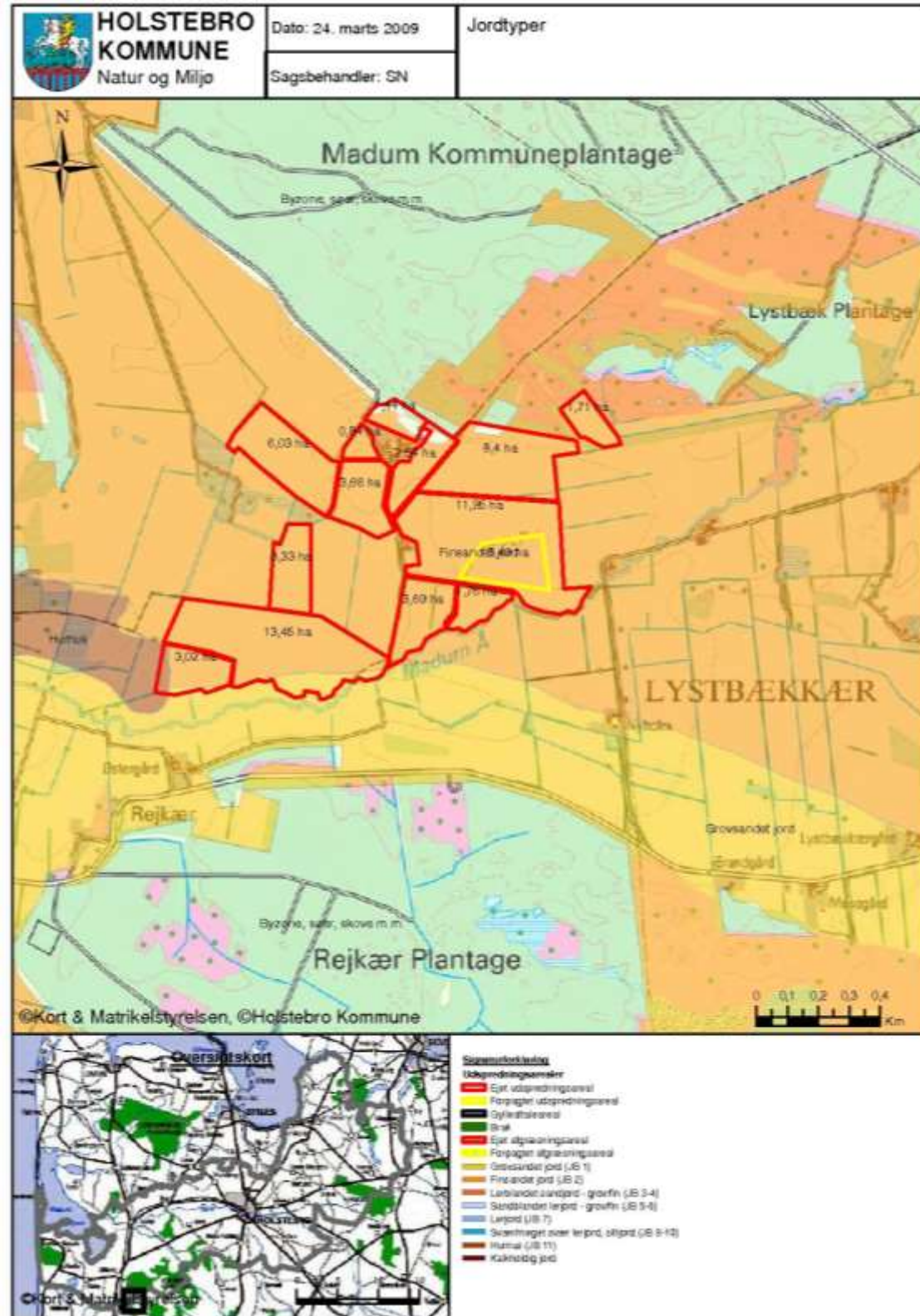


TEKNIK- OG MILJØ

Natur og Miljø

Nupark 51 - 7500 Holstebro - Tlf: 96117557 - Fax: 96117802
 Hjemmeside: www.holstebro.dk - E-post: naturogmiljo@holstebro.dk
 CVR: 29189927

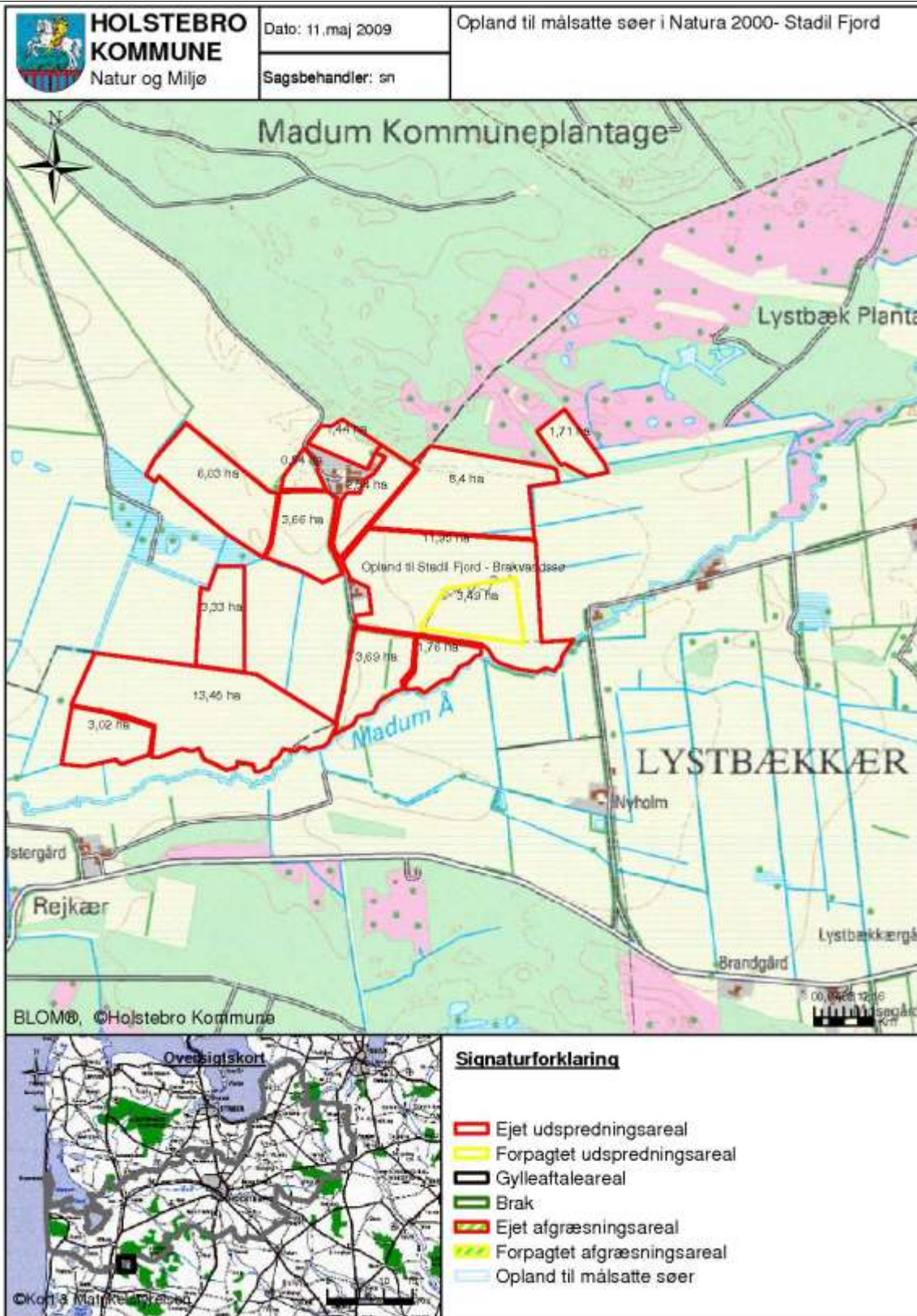
Bilag 5 – Jordtyper



TEKNIK- OG MILJØ

Natur og Miljø

Bilag 6 – Opland til målsatte søer i Natura 2000

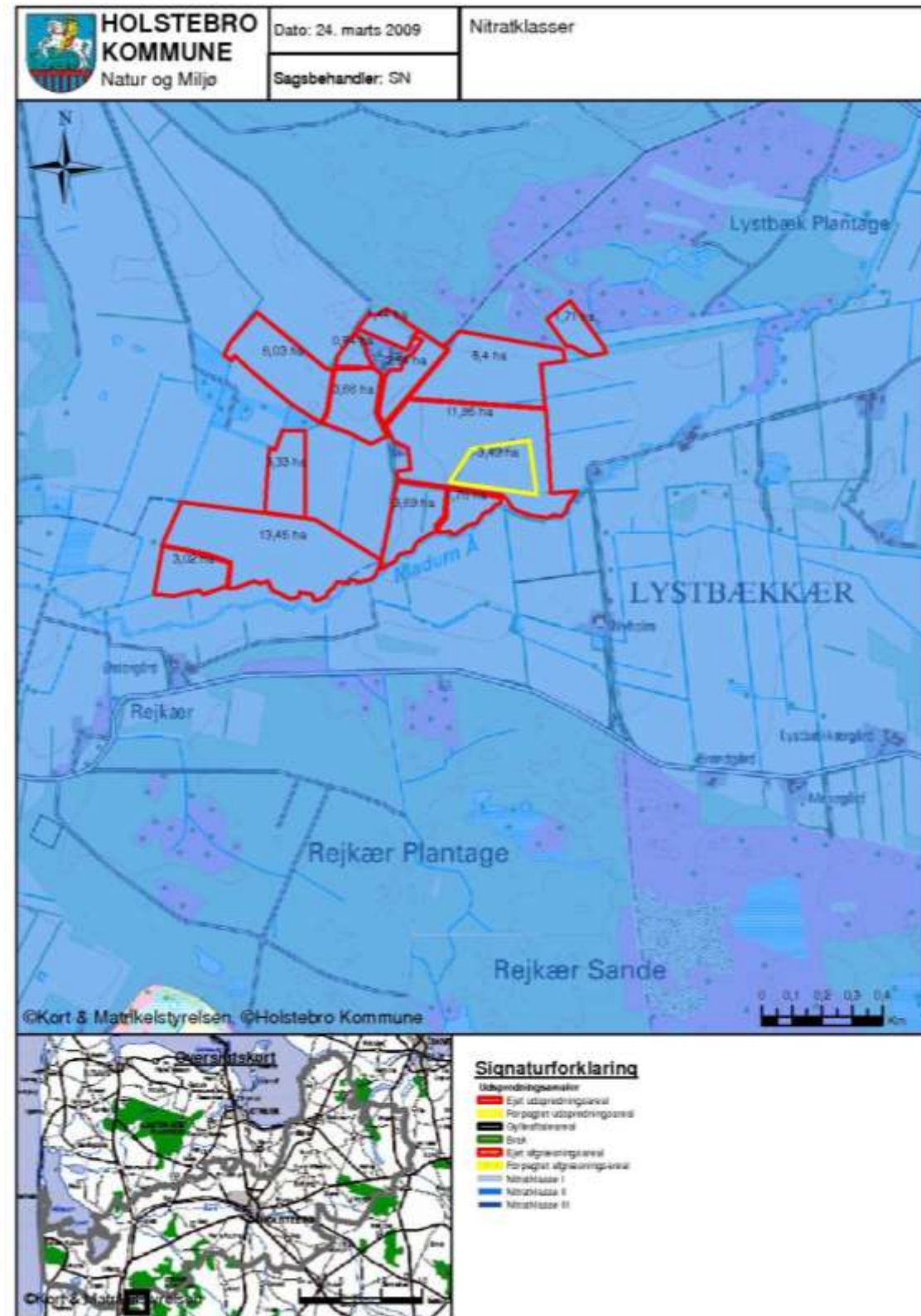


TEKNIK- OG MILJØ

Natur og Miljø

Nupark 51 - 7500 Holstebro - Tlf: 96117557 - Fax: 96117802
 Hjemmeside: www.holstebro.dk - E-post: naturomiljo@holstebro.dk
 CVR: 29189927

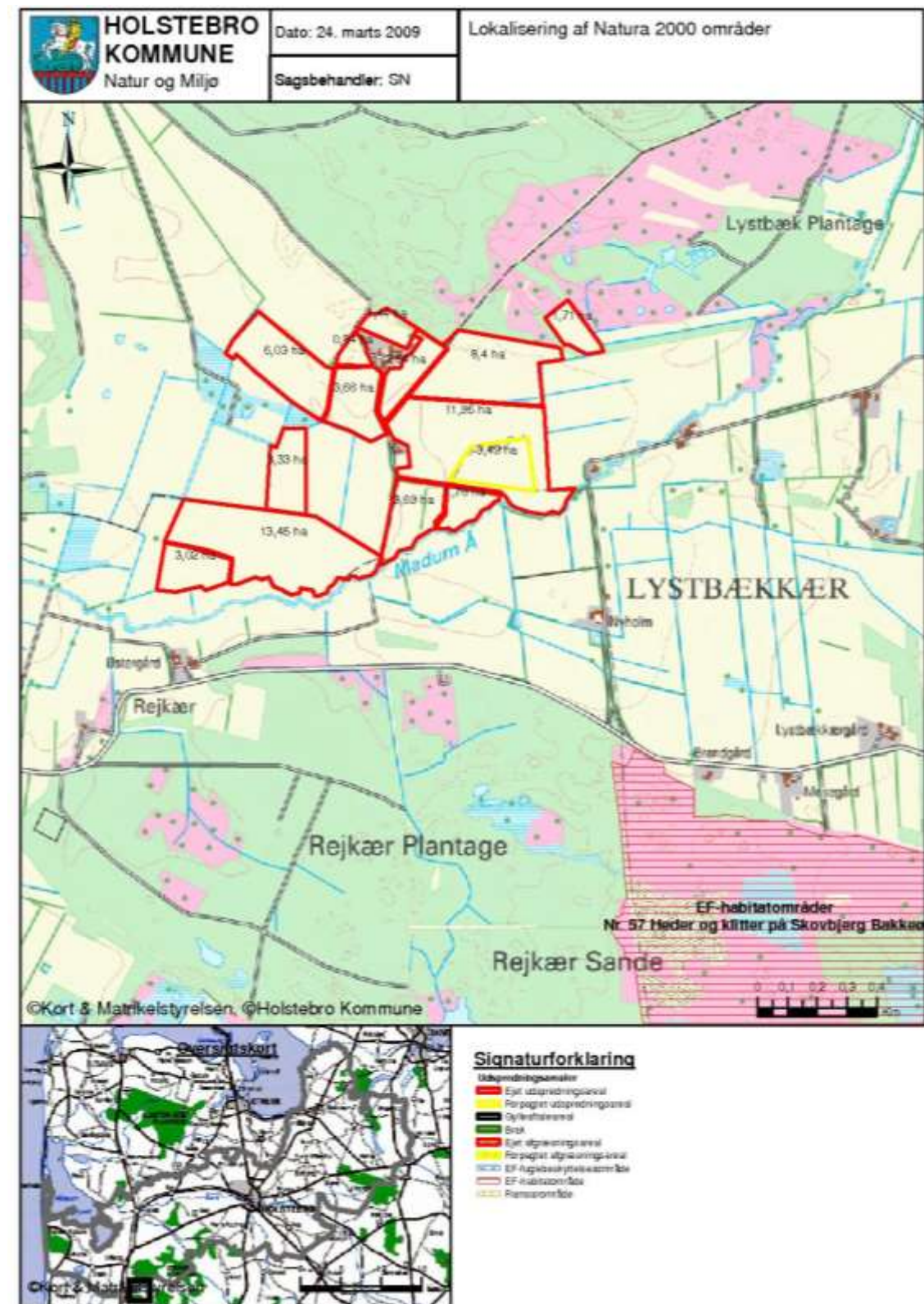
Bilag 7 – Nitratklasser



TEKNIK- OG MILJØ

Natur og Miljø

Bilag 8 – Lokalisering i forhold til Natura 2000



TEKNIK- OG MILJØ

Natur og Miljø

Nupark 51 - 7500 Holstebro - Tlf: 96117557 - Fax: 96117802
 Hjemmeside: www.holstebro.dk - E-post: naturogmiljo@holstebro.dk
 CVR: 29189927

Bilag 9 – Sædskifter

Tablet fra side 3 i notat fra Skov- og Naturstyrelsen af 27-06-2007 om standardsædskifter og referencesædskifter.

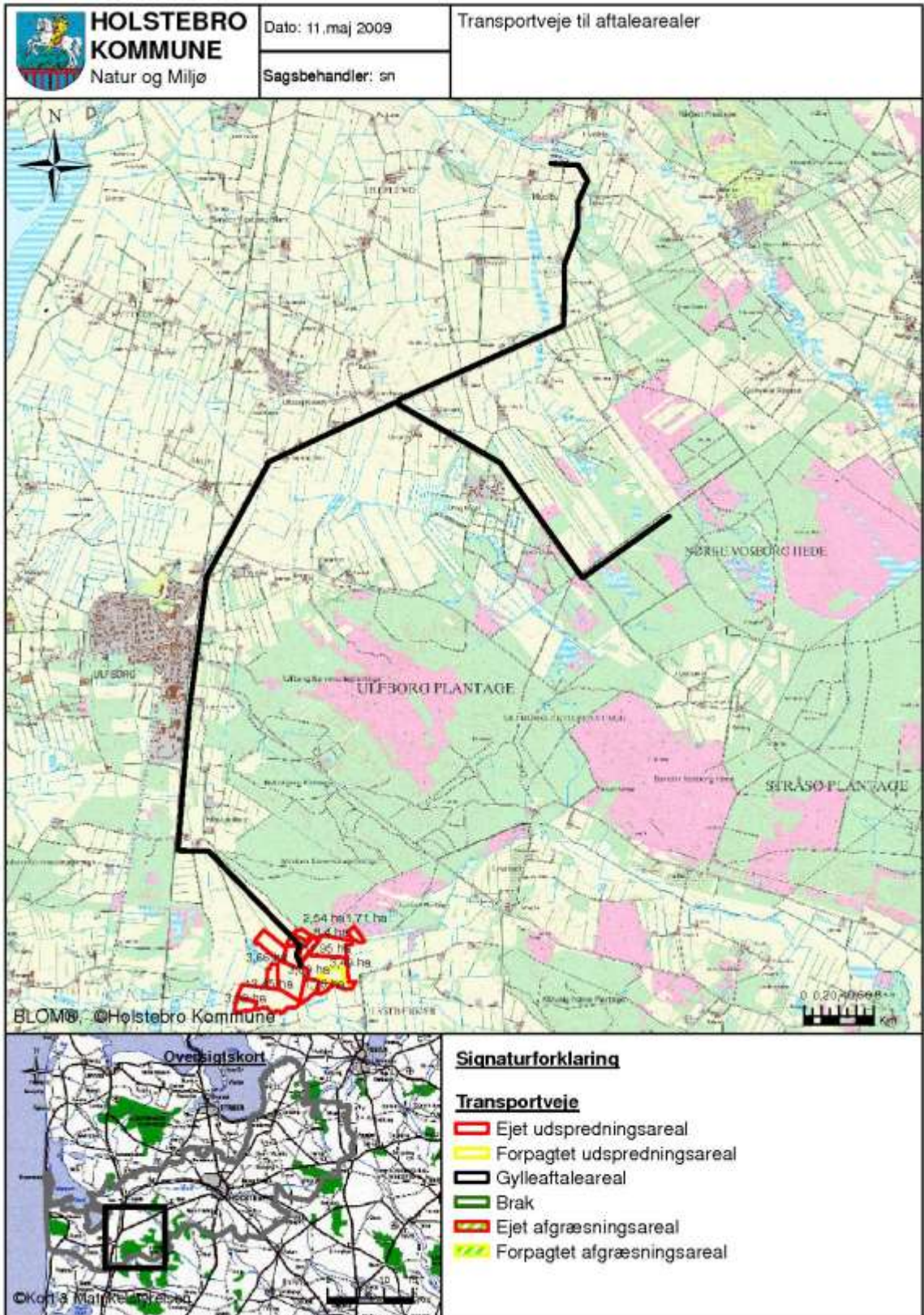
Svine- og plante-sædskifter:			Vinterkorn	Lovpligtige efterafgrøder	Vårkorn	Æter (0 - 10%)	Vinterraps	Frøafgrøder	Sukkerroer	Kartofler	I alt	Udvaskningsindeks	Efterafgrødegrundareal	Maksimalt areal med efterafgrøder
S1	6% efterafgr.	Typisk lerbjord (> JB4)	54	6	15	5	20				100	96	100	20
S2	10% efterafgr.		50	10	15	5	20				100	93	100	20
S3	6% efterafgr.	Typisk sandjord (JB1-4)	44	6	35	5	10				100	100	100	40
S4	10% efterafgr.		40	10	35	5	10				100	98	100	40
S5	6% efterafgr.	Med frøavl	40	5	25	5	10	15			100	89	85	30
S6	10% efterafgr.		36	9	25	5	10	15			100	86	85	30
S7	6% efterafgr.	Med roer	35	5	35	5			20		100	90	80	40
S8	10% efterafgr.		32	8	35	5			20		100	88	80	40
S9	6% efterafgr.	Med frøavl og roer	35	5	35	5		10	10		100	89	80	40
S10	10% efterafgr.		32	8	35	5		10	10		100	88	80	40
S11	6% efterafgr.	Med kartofler	20	5	35	5	10			25	100	97	75	40
S12	10% efterafgr.		17	8	35	5	10			25	100	96	75	40
S13	100% vinterafgrøder		85				15				100	102		
S14			80				20				100	100		
S15			75				25				100	99		
S16			70				30				100	97		

TEKNIK- OG MILJØ

Natur og Miljø

 Nupark 51 - 7500 Holstebro - Tlf: 96117557 - Fax: 96117802
 Hjemmeside: www.holstebro.dk - E-post: naturogmiljo@holstebro.dk
 CVR: 29189927

Bilag 10 – Transportveje



TEKNIK- OG MILJØ

Natur og Miljø

Nupark 51 - 7500 Holstebro - Tlf: 96117557 - Fax: 96117802
 Hjemmeside: www.holstebro.dk - E-post: naturogmiljo@holstebro.dk
 CVR: 29189927

Bilag 11 – Driftsjournal

Nedenstående driftsjournal skal føres løbende i henhold til godkendelsernes vilkår. Datoer, handlinger m.v. skal fremgå.

PRODUKTIONSKONTROL					
Egenkontrol 01/08-31/07 2008/2009					
	Maksimalt antal DE	antal dyr	antal/de	DE	+/- DE
Slagtesvin					

Produktionskontrol kan erstattes slagteriafregninger eller lign.
Husk at gemme bilag til dokumentation af ovenstående

INSPEKTION AF GYLLEBEHOLDERE, kan udføres i forbindelse logbogsførel							
	Størrelse	Dato for tømning	Er der synlige revner	Er der synlige utætheder	Er evt. kabler intakte	Reparatør tilkaldt (dato)	Dato for reparation
Gyllebeholder nr. 1							
Gyllebeholder nr. 2							
.....							

ENERGIGENNEMGANG AF EJENDOMMEN			
	Dato	Tiltag	Tiltag
Gennemgang af ejendommen af en energifaglig person			

Skal gennemføres minimum hvert 5. år.
Husk at gemme kontrolrapporter i minimum 5 år.

El- og vandregistreringer kan erstattes af årsopgørelser eller tidspecificerede regninger

EL, VAND...	Januar kvartal			April kvartal			Juli Kvartal			Oktober kvartal		
	start	slut	forbrug	start	slut	forbrug	start	slut	forbrug	start	slut	forbrug
El [kWh]												
Vand [m ³]												
andet												
andet												
andet												

DRIFTSFORSTYRELSE		
Beskrivelse	Fra dato	til dato

TEKNIK- OG MILJØ

Natur og Miljø

 Nupark 51 - 7500 Holstebro - Tlf: 96117557 - Fax: 96117802
 Hjemmeside: www.holstebro.dk - E-post: naturogmiljo@holstebro.dk
 CVR: 29189927

...		

UHELD				
Hændelse	fra dato	til dato	Alarmcentral alarmeret	Anmeldelse til Natur og Miljø
...				

TEKNIK- OG MILJØ

Natur og Miljø

Nupark 51 - 7500 Holstebro - Tlf: 96117557 - Fax: 96117802
 Hjemmeside: www.holstebro.dk - E-post: naturogmiljo@holstebro.dk
 CVR: 29189927