

Tilladelse efter lov om husdyrbrug og anvendelse af gødning § 16 b
Anvendelse af staldanlæg til svin samt mindre staldudvidelse
Søvængerne 1, 4953 Vesterborg



Lolland Kommune, Fruegade 7, 4970 Rødby
Ansøgning nr. 217749
Meddelt den 7. oktober 2020

DATABLAD

Titel:

Tilladelse efter lov om husdyrbrug og anvendelse af gødning § 16 b, anvendelse af staldanlæg til svin samt mindre staldudvidelse, Mejerigaarden, Søværgerne 3, 4953 Vesterborg

Lovgivning:

- Lovbekendtgørelse nr. 520 af 1. maj 2019 om husdyrbrug og anvendelse af gødning m.v.
- Bekendtgørelse nr. 1261 af 29. november 2019 om godkendelse og tilladelse til husdyrbrug
- Bekendtgørelse nr. 1176 af 23. juli 2020 om miljøregulering af dyrehold og om opbevaring og anvendelse af gødning.

Dato for afgørelsen:

7. oktober 2020

Ansøger:

Johannes Schjelde Christensen

CVR nr.:

33397720

CHR nr:

15765

Ejendom:

Søværgerne 1, 4953 Vesterborg

Matrikelnummer staldanlæg:

11 a Hejringe By, Birket

Kontaktperson angående driften:

Johannes Schjelde Christensen

Ansøgers konsulent:

Mette Gold Frederiksen – Agrovi

Godkendelses- og tilsynsmyndighed:

Lolland Kommune, Teknik- og Miljømyndighed, Fruegade 7, 4970 Rødby

Sagsbehandler:

Natur- og miljøsagsbehandler Catarina Jensen

Kvalitetssikring:

Fagkoordinator Dorthe Prip Lahrman

Miljøsagsbehandler Martin Westen

INDHOLDSFORTEGNELSE

Datablad	1
Indholdsfortegnelse	2
1. Ansøgning, tilladelse og vilkår	4
1.1 Ansøgningen om miljøtilladelse.....	4
1.2 Samlet vurdering og afgørelse.....	4
1.3 Vilkår	4
1.4 Denne tilladelse	7
1.5 Offentlighed og klagevejledning	7
1.6 Offentlighed og klagevejledning	7
1.6 Meddelelsespligt ved ændringer, ejerforhold og uheld	10
1.7 Gyldighed og andre godkendelser.....	10
1.8 Retsbeskyttelse og revurdering.....	10
2. Beskrivelse af husdyrbruget og det ansøgte	12
2.1 Husdyrhold, stalde og produktionsareal.....	12
2.2 miljøteknologi i stalde.....	15
2.3 Husdyrgødning produktion, opbevaring og håndtering.....	15
2.4 Energi- og vandforbrug	17
2.5 Ventilation.....	18
2.6 Ammoniak fra anlægget og BAT krav	18
3. Beliggenhed og de landskabelige værdier	20
3.1 Afstandskrav, bygge- og beskyttelseslinjer, fredninger m.v.	20
3.2 Planmæssige forhold og beplantning	20
4. Ammoniak	23
4.1 Ammoniak fra anlægget	23
4.2 Ammoniakfølsomme lokaliteter	23
4.3 Ammoniak og særligt beskyttede dyre- og plantearter	26
4.4 Ammoniak og internationale naturbeskyttelsesområder.....	27
5. Jord, grundvand og overfladevand.....	29
5.1 Jord og grundvand	29
5.2 Vaskevand og overfladevand	29
6. Forurening fra anlægget.....	30
6.1 Lugt.....	30
6.2 Skadedyr	31
6.3 Affald	32

6.4 Støj og vibrationer	33
6.5 Transport.....	34
6.6 Andre påvirkninger	35
7. Egenkontrol	36
9. Bilag.....	37
Bilag 1 Opmåling af stalde	38

1. ANSØGNING, TILLADELSE OG VILKÅR

I dette kapitel beskrives det ansøgte, og her er den samlede vurdering og afgørelse samt tilladelsens vilkår og beskrivelse af offentlighed samt juridiske forhold omkring tilladelsen.

1.1 ANSØGNINGEN OM MILJØTILLADELSE

Der er søgt om miljøtilladelse til fortsat drift af eksisterende stald, samt til etablering af en permanent klimacontainer til smågrise. Der er ikke tidligere givet miljøtilladelse eller -godkendelse til besætningen på ejendommen, der tidligere er anmeldt efter dagældende regler inden den 1. januar 2007.

1.2 SAMLET VURDERING OG AFGØRELSE

Lolland Kommune meddeler hermed jf. husdyrbrugloven¹ § 16 b tilladelse til det ansøgte på baggrund af ansøgers oplysninger og på betingelse af, at tilladelsens vilkår overholdes.

Det er Lolland Kommunes samlede vurdering jf. husdyrgodkendelsesbekendtgørelsen¹ § 33, at det ansøgte kan gennemføres uden væsentlig virkning på miljøet i forhold til omgivelsernes sårbarhed og kvalitet, samt at det ansøgte byggeri er nødvendig for ejendommens drift som landbrugsejendom.

1.3 VILKÅR

2.1 Husdyrhold, stalde og produktionsareal

1. Den på kort 2.1.1 og tabel 2.1.2 viste stald kaldet *klimastald* med et oplyst produktionsareal på 400 m² må anvendes til klimastald til smågrise på delvist spaltegulv.
2. Den på kort 2.1.1 og tabel 2.1.2 viste stald kaldet *drægtighedsstald* med et oplyst produktionsareal på 1.100 m² må anvendes til hold af løsgående gølle - og drægtige søer på dybstrøelse.
3. Den på kort 2.1.1 og tabel 2.1.2 viste stald kaldet *ny klimacontainer* med et oplyst produktionsareal på 88 m² må anvendes til klimastald til smågrise på delvist spaltegulv.
4. Den på kort 2.1.1 og tabel 2.1.2 viste stald kaldet *farestald* med et oplyst produktionsareal på 315 m² må anvendes til hold af diegivende søer i kassestier på delvist spaltegulv.
5. Den på kort 2.1.1 og tabel 2.1.2 viste stald kaldet *lille klimastald* med et oplyst produktionsareal på 50 m² må anvendes til klimastald til smågrise på delvist spaltegulv.

¹ Bekendtgørelse nr. 1261 af 29. november 2019 om godkendelse og tilladelse til husdyrbrug

6. Den på kort 2.1.1 og tabel 2.1.2 viste stald kaldet *sygestier* med et oplyst produktionsareal på 30 m² må anvendes til hold af løsgående golde - og drægtige søer på delvist spaltegulv.
7. Den på kort 2.1.1 og tabel 2.1.2 viste stald kaldet karantænestald med et oplyst produktionsareal på 55 m² må anvendes til slagtesvin på drænet gulv og spalter.
8. Der må i det samlede staldanlæg maksimalt være 750 søer på stald.

2.3 Husdyrgødning produktion, opbevaring og håndtering

9. Det skal sikres, at drænvand fra omfangsdræn om gyllebeholdere ikke kan ledes til dræn eller vandløb.
10. Omrøring af gylle i gyllebeholderne må først ske umiddelbart, inden udkørsel af gylle.

2.6 Ventilation

11. Staldventilationer skal rengøres og vedligeholdes efter producentens anvisninger, således at de ikke giver anledning til unødvendig lugt i omgivelserne.
12. Ventilatorer skal renholdes og rengøres ved hver staldrengøring.
13. Nødventilation af samtlige stalde og sektioner skal kunne ske manuelt.

3.2 Planmæssige forhold og beplantning

14. Eksisterende beplantning vest, nord og øst for ejendommen - se kort 3.2.3 - skal bevares og vedligeholdes.

6.1 Lugt

15. Der skal til stadighed opretholdes en god staldhygiejne, herunder sikres, at stalde og fodringsanlæg holdes rene.

6.2 Skadedyr

16. Der skal overalt på ejendommen foretages effektiv fluebekæmpelse i overensstemmelse med retningslinjerne fra Institut for Plantebeskyttelse og Skadedyr, Aarhus Universitet (Statens Skadedyrslaboratorium).
17. Øvrig bekæmpelse af skadedyr på ejendommen skal ske efter retningslinier fra Institut for Agroøkologi - Aarhus Universitet.

6.3 Affald

18. Store kadaver skal opbevares på fast plads under kadaverkappe, mens mindre kadaver skal opbevares i lukket container.
19. Kadaverplads og -kappe samt container til kadaver skal renholdes, så der ikke opstår uhygiejniske forhold.

6.4 Støj og vibrationer

20. Driften af ejendommen må hos naboer ikke give anledning til støj, der overstiger de på enhver tid vejledende grænseværdier i Miljøstyrelsens vejledning om ekstern støj fra landbrug.
21. Såfremt Lolland Kommune ved en orienterende støjmåling vurderer, at Miljøstyrelsens vejledende støjgrænser er overskredet, skal der gennemføres en støjkortlægning af et autoriseret firma efter Miljøstyrelsens retningslinjer. Støjkortlægningen skal bekostes af ejendommens ejer eller driftsherre og skal - undtagen opfølgende målinger - maksimalt ske 1 gang årligt.
22. Er den vejledende støjgrænse overskredet, skal der ske afhjælpende foranstaltninger, og en ny støjkortlægning skal dokumenterer, at støjgrænsen efterfølgende er overholdt.

7. Egenkontrol

23. Denne tilladelse skal være let tilgængelig på ejendommen som trykt eksemplar eller elektronisk.
24. Nedenstående dokumentation skal opbevares på husdyrbruget i mindst 5 år og fremvises for tilsynsmyndigheden, hvis denne anmoder om det.
25. Det skal ved effektivitetsrapport eller anden dokumentation kunne dokumenteres, at der maksimalt er 750 søer på stald.
26. Det skal ved effektivitetsrapport eller anden dokumentation samt gødningsplan kunne dokumenteres, at der er tilstrækkelig kapacitet til opbevaring af den på ejendommen producerede gylle.
27. Der skal være en sikringsaftale med et autoriseret firma til forebyggelse af rottetilhold på ejendommen.
28. Til dokumentation for aflevering af affald, skal der foreligge kvitteringer for aflevering af affald, miljøfarligt affald og kadaver.

1.4 DENNE TILLADELSE

Denne tilladelse er opbygget i kapitler i henhold til de punkter, som Lolland Kommune skal vurdere og om nødvendigt stille vilkår til jf. husdyrgodkendelsesbekendtgørelsen § 34, stk. 1 og § 36, stk. 1.

I hvert af kapitlerne 2 – 6 er ansøgers beskrivelse, Lolland Kommunes bemærkninger og vurdering af forholdet samt evt. de nødvendige vilkår for den ansøgte drift.

Kapitel 7 indeholder beskrivelse, vurdering samt vilkår om egenkontrol jf. vurderinger og vilkår i tidligere kapitler.

Kapitel 8 omfatter bilag til godkendelsen.

1.5 OFFENTLIGHED OG KLAGEVEJLEDNING

Der er ingen biaktivitet i forbindelse med den ansøgte drift.

1.6 OFFENTLIGHED OG KLAGEVEJLEDNING

Høring om udkast til miljøgodkendelse

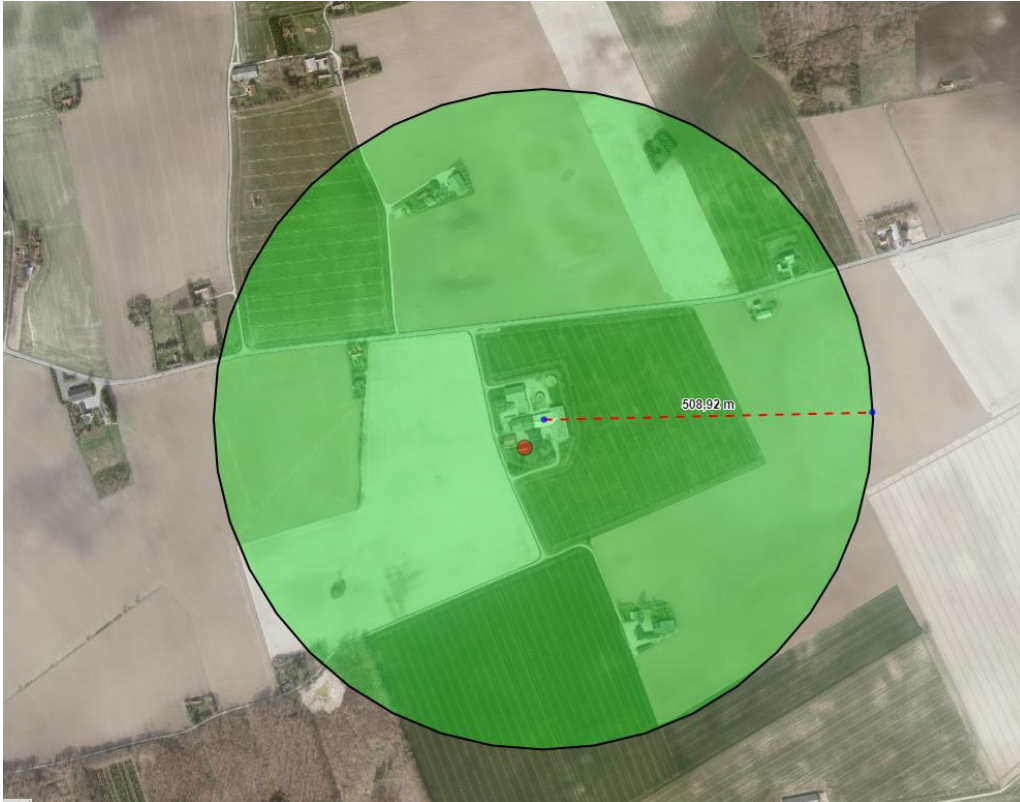
Udkast til denne miljøtilladelse blev den 14. september 2020 sendt i 2 ugers høring hos ansøger og dennes konsulent.

Ejer og lejer af ejendomme, som ligger indenfor den i ansøgningen beregnede konsekvenszone², skal ligeledes høres i mindst 2 uger, inden den endelige afgørelse træffes.

Zonen er beregnet til at være 509 m fra et i ansøgningen beregnet lugtcentrum.

Det er Lolland Kommunes vurdering, at der ikke skal ske høring af andre, da de ejendomme, som påvirkes af driften af ejendommen, vurderes at ligge inden for konsekvenszonen.

² "Konsekvensområde" er det område inden for hvilket, at man periodevis kan udsættes for væsentlige gener i form af lugt fra staldanlæg og gødningsopbevaringsanlæg på en given ejendom med husdyrproduktion. Området beregnes i det elektroniske ansøgningssystem sammen med beregning af lugt for enkelt bolig i landzone, samlet bebyggelse og byzone.



Kort 1.6.1 Konsekvenszone og høring af naboer

Høringen gav ikke anledning til hørings svar.

Klagevejledning

Denne afgørelse kan påklages til Miljø- og Fødevareklagenævnet ifølge Husdyrbruglovens § 76, stk. 1.

Klagefrist

Klagen skal indgives inden 4 uger efter, at afgørelsen er meddelt. Hvis afgørelsen offentliggøres, regnes klagefristen dog altid fra offentliggørelsesdatoen. Udløber fristen på en lørdag eller helligdag, forlænges klagefristen til den følgende hverdag.

En klage over denne afgørelse skal indgives inden 5. november 2020.

Hvem er klageberettigede

Klageberettigede er alle med en væsentlig individuel interesse i afgørelsen samt en række organisationer fastlagt i loven – se nedenstående.

Sådan klager du

Du klager via klageportalen, som du finder via [Nævnenes Hus](#). Du logger på klageportalen med Nem-ID. En klage er indgivet, når den er tilgængelig for Lolland Kommune via klageportalen.

Når du klager, skal du betale et gebyr på 900 kr. for privatpersoner og 1.800 kr. for virksomheder, organisationer og offentlige myndigheder.

I klageportalen sendes din klage automatisk først til Lolland Kommune. Hvis kommunen fastholder afgørelsen, sendes klagen videre til behandling i nævnet. Du får besked om videresendelsen.

Miljø- og Fødevareklagenævnet afviser din klage, hvis du sender den uden om klageportalen, medmindre du er blevet fritaget for brug af klageportalen. Hvis du ønsker at blive fritaget for at bruge klageportalen, skal du sende en begrundet anmodning til Miljø- og Fødevareklagenævnet, som afgør, om du kan fritages.

Lolland Kommune giver besked til den, som har fået denne afgørelse, om at den er blevet påklaget.

Opsættende virkning

Ifølge Husdyrgodkendelsesloven § 81, stk. 1 har en klage over denne afgørelse ikke opsættende/opsættende virkning, medmindre klagenævnet bestemmer andet.

Miljø- og Fødevareklagenævnet kan træffe afgørelse om at fravige lovgivningens udgangspunkt i særlige tilfælde.

Civilt søgsmål

Hvis afgørelsen ønskes prøvet ved domstolene, skal søgsmål jf. Husdyrgodkendelsesloven § 90 være anlagt inden 6 måneder efter, at afgørelsen er meddelt.

Godkendelsen er fremsendt til følgende:

- Johannes Schjelde Christensen
- Mette Gold Frederiksen – Agrovi – mgf@agrovi.dk
- Styrelsen for patientsikkerhed – trost@stps.dk
- Danmarks Naturfredningsforening (DN) – dnlolland-sager@dn.dk
- Det Økologiske Råd – husdyr@ecocouncil.dk
- Dansk Ornitologisk Forening (DOF) – natur@dof.dk, lolland@dof.dk
- Danmarks Sportsfisker Forbund – post@sportsfiskerforbundet.dk
- Danmarks Fiskeriforening – mail@dkfisk.dk
- Ferskvandsfiskeriforeningen – nb@ferskvandsfiskeriforeningen.dk
- Friluftsrådet – fr@friluftstraadet.dk
- Friluftsrådet Storstrømmen – storstroem@friluftstraadet.dk
- Dansk Botanisk Forening – perh@snm.ku.dk

1.6 MEDDELELSESPLOIGT VED ÆNDRINGER, EJERFORHOLD OG UHELD

Alle ændringer og udvidelse af driften og produktionen på ejendommen, der ligger ud over det, der er givet mulighed for med denne tilladelse, skal forelægges Lolland Kommune til vurdering af, om ændringen eller udvidelsen kræver godkendelse eller er anmeldelsespligtig.

Den driftsansvarlige skal desuden underrette Lolland Kommune, såfremt der sker ejerskifte eller udskiftning af den driftsansvarlige, eller hvis husdyrproduktionen hel eller delvis ophører i en periode.

Lolland Kommune skal ligeledes underrettes, såfremt der er hændelser på ejendommen, som har væsentlig miljømæssig betydning.

1.7 GYLDIGHED OG ANDRE GODKENDELSER

Der er i 2006 anmeldt en besætning på 300 årssøer og en årlig produktion af 8.400 smågrise (7,3-35 kg). Der foreligger derfor ingen egentlig tilladelse eller godkendelse.

Denne tilladelse skal være fuldt udnyttet senest 6 år efter den er meddelt – ellers bortfalder dele af tilladelsen jf. reglerne i husdyrbrugloven.

Hvis tilladelsen efterfølgende ikke udnyttes fuldt ud i 3 på hinanden følgende år, bortfalder dele af tilladelsen jf. reglerne i husdyrbrugloven.

Bedriften skal til enhver tid leve op til gældende regler i lovgivningen, selvom disse regler kan være skærpede i forhold til denne tilladelse.

Den ansøgte klimacontainer og driften af den skal opfylde kravene i husdyrgødningsbekendtgørelsen.

Lolland Kommune gør desuden opmærksom på, at det er ansøgers eget ansvar at indhente evt. andre relevante tilladelser og dispensationer efter anden lovgivning – herunder byggetilladelse til klimacontaineren.

Det er desuden ansøgers eget ansvar at kontakte Lindet Vandværk angående muligheden for evt. øget levering af vand til bedriften.

1.8 RETSBESKYTTELSE OG REVURDERING

Med denne godkendelse følger 8 års retsbeskyttelse. Retsbeskyttelsen udløber derfor i 2028 på samme dato, som denne godkendelse er givet.

Da der ikke er tale om et IED husdyrbrug (mindre end 750 stipladser til søer), skal denne tilladelse ikke revurderes.

Lolland Kommune den 7. oktober 2020



Catarina Jensen
Natur- og miljøsagsbehandler

2. BESKRIVELSE AF HUSDYRBRUGET OG DET ANSØGTE

I dette kapitel beskrives stalde og dyrehold, husdyrgødning samt andre drifts forhold af miljømæssig betydning.

2.1 HUSDYRHOLD, STALDE OG PRODUKTIONSAREAL

Ansøgers oplysninger

Der ønskes etableret en ny klimacontainer på ejendommen Søvængerne 1, 4953 Vesterborg, tilhørende Johannes Schjelde Christensen. Ansøger har overtaget ejendommen pr. 1 marts 2020.

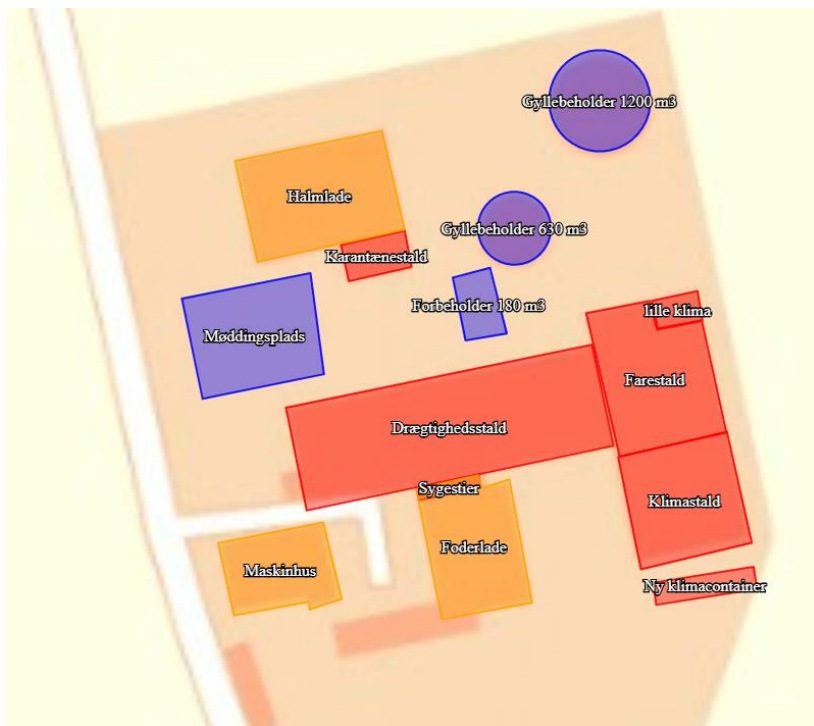
Ejendommen har i dag en produktion på ca. 300 årssøer med 8.400 smågrise fra 7,2 kg – 35 kg. Der ansøges om miljøgodkendelse efter §16b til hele produktionen på ejendommen. Der ansøges om ønsket produktionsareal på 2.038 m² til grise.

Med denne anmeldelse og godkendelse er man godkendt til et produktionsareal, og ikke antal grise. Man må have det antal grise der kan være på det godkendte produktionsareal. Man skal naturligvis overholde alle gældende regler for pladskrav og dyrevelfærd mv.

I forbindelse med denne ansøgning ønskes der opført og ændret følgende på ejendommen:

- Etablering af ny klimacontainer på 88 m² med delvis spalte gulv.

Ejendommen er på ca. 67 ha og har landbrugspligt, og er beliggende i landzone.



Kort 2.1.1 Kort fra den elektroniske ansøgning med angivelse af stalde og anlæg til husdyrgødning

Staldnavn	Staldstørrelse (m ²)	Ventilation	Kildehøjde	Produktion	Antal måneder udegående	Produktionsareal (m ²)
Ansøgt drift						
Klimastald	496	Mekanisk ventilation	6 m	(#272891) Smågrise. Toklimastald, delvis spaltegulv	0	400
Drægtighedsstald	1254	Mekanisk ventilation	6 m	(#272896) Søer, golde og drægtige. Løsgående dybstrøelse	0	1100
Ny klimacontainer	88	Mekanisk ventilation	3 m	(#272899) Smågrise. Toklimastald, delvis spaltegulv	0	88
Farestald	565	Mekanisk ventilation	6 m	(#275323) Søer, diegivende. Kassestier, delvis spaltegulv	0	315
lille klima	51	Mekanisk ventilation	6 m	(#275326) Smågrise. Toklimastald, delvis spaltegulv	0	50
Sygestier	32	Mekanisk ventilation	6 m	(#275358) Søer, golde og drægtige. Løsgående, delvis spaltegulv	0	30
Karantænestald	92	Mekanisk ventilation	6 m	(#275357) Slagtesvin. Drænet gulv + spalter (33 %/ 67%)	0	55
Sum						2038

Tabel 2.1.2 Fra den elektroniske ansøgning med oplysning om ansøgt drift

Nudrift						
Klimastald	496	Mekanisk ventilation	6 m	(#272892) Smågrise. Toklimastald, delvis spaltegulv	0	400
Drægtighedsstald	1254	Mekanisk ventilation	6 m	(#272897) Søer, golde og drægtige. Løsgående, dybstrøelse + spaltegulv	0	1100
Farestald	565	Mekanisk ventilation	6 m	(#275324) Søer, diegivende. Kassestier, delvis spaltegulv	0	315
lille klima	51	Mekanisk ventilation	6 m	(#275327) Smågrise. Toklimastald, delvis spaltegulv	0	50
Sygestier	32	Mekanisk ventilation	6 m	(#275359) Søer, golde og drægtige. Løsgående, delvis spaltegulv	0	30
Karantænestald	92	Mekanisk ventilation	6 m	(#275361) Slagtesvin. Delvis spaltegulv, 25 - 49 % fast gulv	0	55
Sum						1950

Tabel 2.1.3 Fra den elektroniske ansøgning med oplysning om nudrift – driften for 8 år siden er den samme

	Produktionsareal	Anvendelse
Drægtighedsstald + løbeafdeling	1.100 m ²	2 stk. storstier med 100 % dybstrøelse.
Sygestier	30 m ²	2 stk. sygestier med dybstrøelse og spalter
Karantænestald	55 m ²	Drænet gulv
Farestald	315 m ²	84 farestier med delvis spaltegulv.
Klimastalde	400 m ²	32 to-klimastier med delvis spaltegulv og overdækning.
Lille Klimastald	50 m ²	8 to-klimastier med delvis spaltegulv og overdækning.
Ny klimacontainer	88 m ²	10 to-klimastier med delvis spaltegulv og overdækning.

Samlet ansøgt produktionsareal 2.038 m².

Tabel 2.1.4 Ansøgers skema over produktionsareal

Lolland Kommunes bemærkninger og vurdering

Da der er søgt om en tilladelse, der ikke er omfattet af IE-direktivet – dvs. maksimalt 750 stipladser til søer – stilles der vilkår om dette.

Opmåling af stalde fremgår af bilag 1.

Vilkår om egenkontrol og dokumentation fremgår af kapitel 7.

Ellers stilles der vilkår om dyretype og produktionsarealer.

Vilkår

- Den på kort 2.1.1 og tabel 2.1.2 viste stald kaldet *klimastald* med et oplyst produktionsareal på 400 m² må anvendes til klimastald til smågrise på delvist spaltegulv.
- Den på kort 2.1.1 og tabel 2.1.2 viste stald kaldet *drægtighedsstald* med et oplyst produktionsareal på 1.100 m² må anvendes til hold af løsgående golde - og drægtige søer på dybstrøelse.
- Den på kort 2.1.1 og tabel 2.1.2 viste stald kaldet *ny klimacontainer* med et oplyst produktionsareal på 88 m² må anvendes til klimastald til smågrise på delvist spaltegulv.
- Den på kort 2.1.1 og tabel 2.1.2 viste stald kaldet *farestald* med et oplyst produktionsareal på 315 m² må anvendes til hold af diegivende søer i kassestier på delvist spaltegulv.
- Den på kort 2.1.1 og tabel 2.1.2 viste stald kaldet *lille klimastald* med et oplyst produktionsareal på 50 m² må anvendes til klimastald til smågrise på delvist spaltegulv.

- Den på kort 2.1.1 og tabel 2.1.2 viste stald kaldet *sygestier* med et oplyst produktionsareal på 30 m² må anvendes til hold af løsgående golde - og drægtige søer på delvist spaltegulv.
- Den på kort 2.1.1 og tabel 2.1.2 viste stald kaldet karantænestald med et oplyst produktionsareal på 55 m² må anvendes til slagtesvin på drænet gulv og spalter.
- Der må i det samlede staldanlæg maksimalt være 750 søer på stald.

2.2 MILJØTEKNOLOGI I STALDE

Ud over, at dyrene står på delvist spaltegulv, er der ikke i hverken nudrift eller ansøgt drift anvendt miljøteknologi jf. Miljøstyrelsens teknologiliste.

Lolland Kommunes bemærkninger og vurdering

Da BAT for ammoniak – se afsnit 2.6 - er overholdt kan Lolland Kommune ikke stilles krav om nedsættelse af ammoniakemissionen fra ejendommens stalde.

2.3 HUSDYRGØDNING PRODUKTION, OPBEVARING OG HÅNDTERING

Ansøgers oplysninger

Der forventes et dyrehold på op til og omkring 340 årssøer og 13.000 smågrise til 33 kg. Der er forudsætninger og muligheder for en større produktion eller anden sammensætning af dyreholdet.

Antallet af dyr er bestemt af produktionsarealet, nedenstående gødningsberegning er ud fra en forventet maks. produktion.

Gødningsproduktion

Staldsystem	Antal årssdyr	Dybstrøelse Ton pr. dyr	Dybstrøelse i tons	Gylle i ton Pr. dyr	Gylle i ton
Drægtighedsstald Dybstrøelse	340	1,78	605		
Farestald Delvis spaltegulv	340	/	/	1,68	571
Klimastald Delvis spalte	13.000			0,144	1.872
Spildevand og vaskevand*					400
I alt			605		2.843

*Møddingspladsen er på ca. 500 m² – med afløb til opsamlingsbeholder. Det svarer til 500 m² * 0,7 m³/m² = 350 m³ regnvand til opbevaring i gyllebeholder. Derudover er der anslået vaskevand fra maskiner mv. på 50 m³ til opbevaring i gyllebeholder.

Tabel 2.3.1 Ansøgers oplysning om produktion af husdyrgødning m.v.

Opbevaring af husdyrgødning

I volumen svarer 1 tons dybstrøelse til 1,7 m³ dybstrøelse. Hermed svarer 605 tons dybstrøelse ca. til 1.029 m³ dybstrøelse.

Dybstrøelsen udmuges 4 gange årligt og opbevares på eksisterende møddingsplads på 500 m². Dybstrøelsen anvendes på egne arealer i gødningssæsonen. Derudover vil anvendelsen af husdyrgødning fremgå i det årlige i gødningsregnskab, der lovpligtigt skal indberettes til plantedirektoratet. Gødningsregnskabet gemmes i minimum 5 år.

Kravet til opbevaring og afsætning af dybstrøelsen er hermed overholdt.

Gyllen + spildevand fra møddingspladsen opbevares i 2 stk. gyllebeholder, der har en kapacitet på 1200 m³ og 630 m³, og en forbeholder på 180 m³. Derudover er der mulighed for kapacitet på anden ejet ejendom på 800 m³. Dette giver en samlet kapacitet på 2.810 m³.

Hermed er der en opbevaringskapacitet på 8,5 mdr. med egen kapacitet på ejendommen, og med ekstra kapacitet på anden ejet ejendom er der yderligere 3 mdr. kapacitet.

Gyllen anvendes på egne arealer i gødningssæsonen. Derudover vil anvendelsen af husdyrgødning fremgå i det årlige i gødningsregnskab, der lovpligtigt skal indberettes til plantedirektoratet. Gødningsregnskabet gemmes i minimum 5 år.

Kravet til opbevaring og afsætning af gylle er hermed overholdt.

Lolland Kommunes bemærkninger og vurdering

Lolland Kommune har ingen bemærkninger til ansøgers beregninger.

Lolland Kommune har ikke mulighed for at stille vilkår i relation til kapacitet til opbevaring af husdyrgødning. Forholdet tages op i forbindelse med miljøtilsyn.

Der stilles vilkår om, at det skal sikres, at drænvand fra omfangsdræn om gyllebeholdere ikke kan ledes til dræn eller vandløb, samt at omrøring af gylle først må ske umiddelbart inden udkørsel af gylle.

Vilkår om egenkontrol og dokumentation fremgår af kapitel 7.

Vilkår

- Det skal sikres, at drænvand fra omfangsdræn om gyllebeholdere ikke kan ledes til dræn eller vandløb.
- Omrøring af gylle i gyllebeholderne må først ske umiddelbart, inden udkørsel af gylle.

2.4 ENERGI- OG VANDFORBRUG

Ansøgers oplysninger

Energibesparende foranstaltninger

Når der i anlægget udskiftes lysarmaturer sikres det, at der i det omfang det er foreneligt med de eksisterende forhold, at der vælges mellem de mest energibesparende systemer. F.eks. LED-belysning. Ved renovering af ventilationsanlæg, når det bliver påkrævet, vælges anlæg med det mest energiøkonomiske udstyr.

Elforbruget i svinestalde går primært til ventilation, belysning og drift af teknisk udstyr.

Energiforbrug

	Nudrift	Ansøgt
El	Forbruget er pt. ukendt – ansøger har overtaget ejendommen pr. d. 1/3-2020	/
Opvarmning/ udtørring	12.000 liter olie	12.000 liter olie
Opvarmning bolig	2.700 liter olie	2.700 liter olie
Halm til strøning	250 tons	250 tons

Tabel 2.4.1 Ansøgers tabel over energiforbrug

Vandbesparende foranstaltninger

Den væsentligste andel af vandforbruget er drikkevand til dyrene, som der ikke kan spares på, da dyrenes vandbehov skal dækkes. Vandspild kan på forskellig vis begrænses. Drikkenipler er placeret over krybbe, hvorved vandspild direkte til gyllekummen begrænses. Før staldrengøring anvendes iblødsætning, som begrænser vandforbruget til selve rengøringsarbejdet.

Vandforbrug

	Nudrift (m3)	Ansøgt (m3)
Drikkevand	Standard	standard
Rengøringsvand i stalde	Standard – er medregnet i gødningsberegningen	Standard – er medregnet i gødningsberegningen
Personalerum	20	20
Vaskeplads	50	50
Markvanding	0	0
Bolig - standard	170	170

Tabel 2.4.2 Ansøgers tabel over vandforbrug

Lolland Kommunes bemærkninger og vurdering

Lolland Kommune har ingen bemærkninger.

Ansøger skal selv kontakte Lindet Vandværk angående evt. større vandforbrug.

Da der ikke er tale om et IED-brug stilles der ingen vilkår.

2.5 VENTILATION

Ansøger har ikke oplyst særskilt om ventilation af staldene.

Lolland Kommunes bemærkninger og vurdering

Lolland Kommune finder det for væsentligt, at staldventilationer rengøres og vedligeholdes, så de ikke giver anledning til unødvendig lugt i omgivelserne.

Der stilles et vilkår om, vedligeholdelse og rengøring af ventilationssystemet, samt vilkår om, at der skal kunne ske manuelt nødventilation i alle stalde.



Vilkår

- Staldventilationer skal rengøres og vedligeholdes efter producentens anvisninger, således at de ikke giver anledning til unødvendig lugt i omgivelserne.
- Ventilatorer skal renholdes og rengøres ved hver staldrengøring.
- Nødventilation af samtlige stalde og sektioner skal kunne ske manuelt.

2.6 AMMONIAK FRA ANLÆGGET OG BAT³ KRAV

Ansøgers oplysninger

Ammoniakfordampningen fra staldanlæg og lager udregnes i det digitale ansøgningssystem.

Samlet BAT beregning  			
	Stalde	Lagre	Total
Samlet BAT krav (kg NH ₃ -N /år)	2213	1078	3292
Faktisk emission (kg NH ₃ -N /år)	2212	1078	3290
Forskel (kg NH ₃ -N /år)	-	-	2
Vejledende BAT Overholdt?	-	-	Ja

Tabel 2.6.1 Skema med resultat af beregning BAT angående ammoniak fra den digitale ansøgning

Lolland Kommunes bemærkninger og vurdering

³ Bedste tilgængelige teknologi

Jf. husdyrgodkendelsesbekendtgørelsen skal ansøger at ansøgere om miljøgodkendelser eller – tilladelse af husdyrbrug med en ammoniakemission højere end 750 kg NH₃-N pr. år redegøre for, at der er truffet de nødvendige foranstaltninger til at forebygge og begrænse ammoniakforureningen ved anvendelse af den bedste tilgængelige teknik (BAT).

Ansøger har ikke redegjort særskilt for foranstaltninger til begrænsning af ammoniakemissionen fra stalde og anlæg til opbevaring af husdyrgødning.

Da der hovedsagelig er tale om eksisterende anlæg, hvor stierne er indrettet med delvist spaltegulv og da BAT kravet for ammoniak er overholdt, har Lolland Kommune ingen bemærkninger, og der stilles ingen vilkår

3. BELIGGENHED OG DE LANDSKABELIGE VÆRDIER

I dette kapitel beskrives anlægget i forhold til diverse afstandskrav, samt husdyrbrugets beliggenhed i forhold til forskellige bygge- og beskyttelseslinjer, fredninger mv. Desuden beskrives husdyrbrugets placering i landskabet med hensyn til landskabelige værdier samt beplantning.

3.1 AFSTANDSKRAV, BYGGE- OG BESKYTTELSESLINJER, FREDNINGER M.V.

Det skal vurderes, om placering af staldanlægget og anlæg til husdyrgødning overholder de i lovgivningen fastsatte afstandskrav⁴, samt om placeringen er i strid med bygge- og beskyttelseslinier samt fredninger.

Lolland Kommunes bemærkninger og vurdering

Med undtagelse af afstandskrav mellem møddingsplads og offentlig vej, hvor kravet er 15 m, men der kun er 9 m, er alle afstandskrav i husdyrbruglovens § 6 og 8 overholdt. Da der er tale om et anlæg, der er lovligt opført efter dagældende regler, er der ingen bemærkninger til den manglende overholdelse af afstandskravet mellem møddingspladsen og offentlig vej.

Ejendommen ligger desuden uden for diverse byggelinier. Det ansøgte er desuden ikke i konflikt med fredninger. Nærmeste fredning er "Lindet-området Ravensby Bakker", der ligger ca. 85 m nord for anlægget.

Nærmeste nabobeboelse er Søværgerne 3, der ligger ca. 288 m fra det nærmeste husdyranlæg på ejendommen. Der er ingen samlet bebyggelse mindre end 1 km fra ejendommen.

Nærmeste byzoner er Kragenæs og Stokkemarke, der begge ligger mere end 4 km fra ejendommen.

Ejendommen ligger i område med drikkevandsinteresse, uden for indsatsområde for drikkevand samt uden for område med aktiv vandindvinding. Nærmeste vandindvinding er en indvinding til 1-3 ejendomme. Indvindingen ligger mere end 500 m fra nærmeste husdyranlæg på ejendommen.

Der stilles ingen vilkår.

3.2 PLANMÆSSIGE FORHOLD OG BEPLANTNING

Det skal vurderes, om brug af stalden er i strid med de planmæssige forhold, som beskrevet nærmere i Lolland Kommunes kommuneplan.

• ⁴ Afstandskrav i husdyrbrugloven – Lovbekendtgørelse nr. 520 af 1. maj 2019 om husdyrbrug og anvendelse af gødning m.v. - §§ 6-8.

Lolland Kommunes bemærkninger og vurdering

Ejendommen ligger jf. Lolland Kommunes kommuneplan i område, hvor skovrejsning er ønsket, samt i område betegnet som "større sammenhængende landskab" og "landskabskarakteristisk område".

Ejendommen ligger desuden i område betegnet som "kystnærhedszone". Det er derfor Lolland Kommunes vurdering, at der skal stilles vilkår om, at eksisterende beplantning rundt om ejendommen skal bevares og vedligeholdes for fortsat at indpasse ejendommen i landskabet. Beplantningen, hvor klimacontaineren skal placeres, skal så vidt det er muligt, bevares.



Foto 3.2.1 Foto fra Rosningevej



Foto 3.2.2 Foto fra Rosningevej



Kort 3.2.3 Eksisterende beplantning, som skal bevares.

Vilkår

- Eksisterende beplantning vest, nord og øst for ejendommen - se kort 3.2.3 – skal bevares og vedligeholdes.

4. AMMONIAK

I dette kapitel beskrives ammoniak fra anlægget og dets betydning for natur – herunder særligt ammoniakfølsom natur og internationale naturbeskyttelsesområder, samt beregning i forhold til renere teknologi.

4.1 AMMONIAK FRA ANLÆGGET

Lolland Kommunes bemærkninger og vurdering

I ansøgt drift er ammoniakemissionen fra det samlede anlæg på 3.290 kg ammoniak pr. år, mens den i nudrift og i driften for 8 år siden er 71,3 kg mindre.

Stigningen skyldes, at der sker en mindre udvidelse af produktionsarealet ved etablering af klimaccontaineren til smågrise.

Samlet ammoniakemission fra husdyrbruget (stald og lager)

Driftstype:	Ammoniakemission fra staldafsnit (kg NH ₃ -N/år)	Ammoniakemission fra lagre (kg NH ₃ -N/år)	Ammoniakemission fra husdyrbruget (kg NH ₃ -N/år)
Ansøgt drift	2211,7	1078,3	3290,0
Nudrift	2140,4	1078,3	3218,7
8 års-drift	2140,4	1078,3	3218,7

Tabel 4.1.1 Tabel fra www.husdyrgodkendelse.dk angående samlet ammoniakemission

Som det fremgår af afsnit 2.7 opfylder den faktiske beregnede ammoniak emission BAT.

Lolland Kommune har ingen bemærkninger til beregningen, og der stilles ingen yderlige vilkår.

4.2 AMMONIAKFØLSOMME LOKALITETER

Her skal Lolland Kommune vurdere, om ammoniak fra anlægget påvirker ammoniakfølsomme lokaliteter – kategori 1, - 2 og kategori 3 natur. Kategorierne, grænseværdierne samt beregning af ammoniak fra anlægget på de enkelte kategorier beskrives nærmere i husdyrgodkendelsesbekendtgørelsen⁵ § 2 stk. 1 samt §§ 25-29.

- Kategori 1 natur er særlig ammoniak følsomme naturtyper omfattet af Naturbeskyttelsesloven § 3 og beliggende i internationale naturbeskyttelsesområde (Natura 2000)- husdyrgodkendelsesbekendtgørelsen § 2, stk. 1, pkt. 1.
- Kategori 2 natur er særlig ammoniak følsomme naturtyper omfattet af Naturbeskyttelsesloven § 3 og beliggende uden for internationale naturbeskyttelsesområder - husdyrgodkendelsesbekendtgørelsen § 2, stk. 1, pkt. 2.

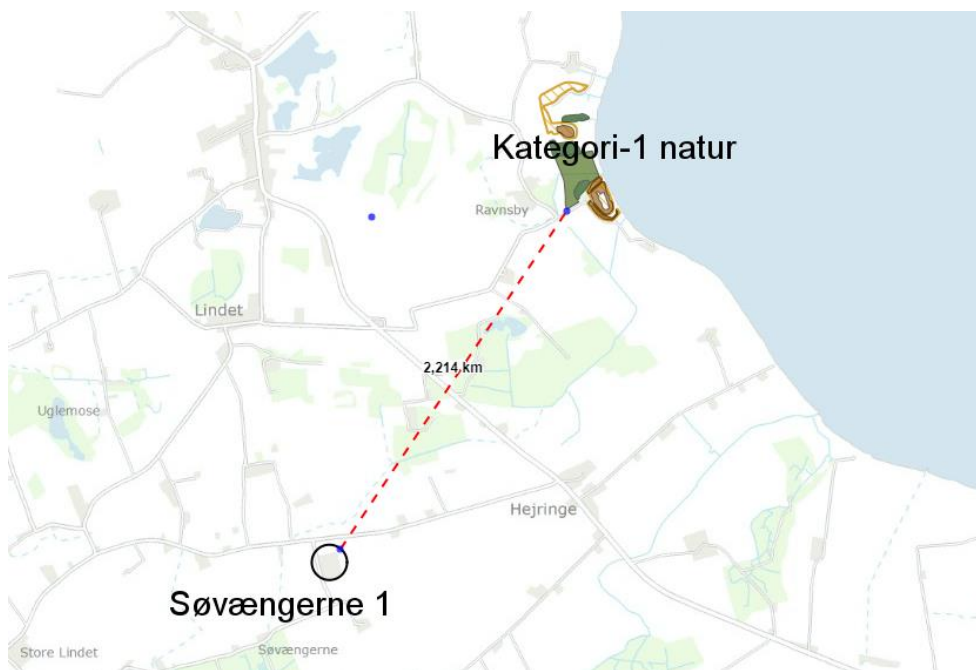
⁵ Bekendtgørelse nr. 1261 af 29. november 2019 om godkendelse og tilladelse til husdyrbrug

- Kategori 3 natur er andre ammoniakfølsomme naturtyper omfattet af Naturbeskyttelsesloven § 3 samt ammoniakfølsomme skove - husdyrgodkendelsesbekendtgørelsen § 2, stk. 1, pkt. 3.

Lolland Kommunes bemærkninger og vurdering

Nærmeste kategori 1 natur er naturtypen "Elle- og askeskov", der ligger i Natura 2000 område nr. 173⁶ ca. 2,2 km nord øst for anlæg på ejendommen.

Ammoniakemissionen på nærmeste kategori 1 natur er i den elektroniske ansøgning beregnet til totalt 0,1 kg ammoniak pr. ha pr. år, hvilket er det samme som i nudrift og i driften for 8 år siden.



Kort 4.2.1 Ejendommen i forhold til kategori 1 natur i Natura 2000 område nr. 173

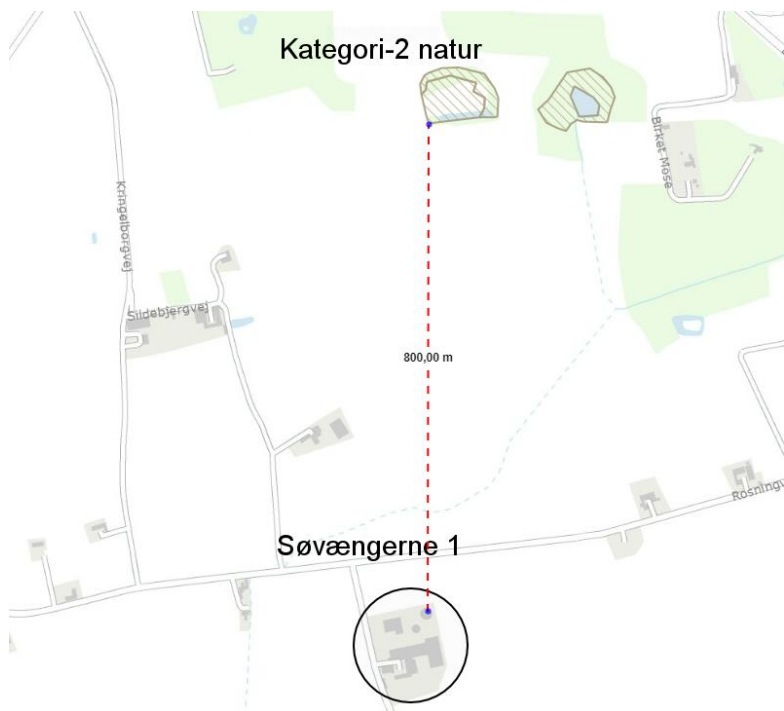
Nærmeste kategori 2 natur ligger ved Rødbyhavn mere end 23 km fra anlæg på ejendommen. I den elektroniske ansøgning beregnes det, at området ikke modtager ammoniak fra anlæg på ejendommen i hverken nudrift eller i ansøgt drift.

Nærmeste kategori 3 natur, der ikke er skov, er en mose ca. 800 nord øst for anlæg på ejendommen.

Ammoniakemissionen på nærmeste kategori 3 natur, der ikke er skov, er i den elektroniske ansøgning beregnet til totalt 0,2 kg ammoniak pr. ha pr. år, hvilket er det samme som i nudrift og i driften for 8 år siden.

Kort 4.2.2 Ejendommen i forhold til kategori 3 natur, der ikke er skov

⁶ N173 – Smålandsfarvandet nord for Lolland, Guldborgsund, Bøtø Nor og Hyldekrog-Rødsand



Kort 4.2.2 Ejendommen i forhold til kategori 3 natur, der ikke er skov

Nærmeste skov, der betegnes som kategori 3 natur er en mindre skov nord for ejendommen. Her beregnes i den elektroniske ansøgning, at skoven i skovbrynnet modtager totalt 0,2 kg ammoniak pr. ha pr. år, hvilket er det samme som i nudrift og i driften for 8 år siden.



Kort 4.2.3 Ejendommen i forhold til kategori 3 natur, der er skov

Jf. husdyrgodkendelsesbekendtgørelsen er grænseværdien for ammoniak på kategori 1 natur målt som totaldeposition 0,1 – 0,7 kg ammoniak pr. ha pr. år afhængig af antallet af andre brug, der påvirker samme område. Da det er beregnet, at ejendommen totalt bidrager til nærmeste kategori 1 natur med 0,1 kg ammoniak pr. ha pr. år er kravet under alle omstændigheder overholdt.

Jf. husdyrgodkendelsesbekendtgørelsen er grænseværdien for ammoniak på kategori 2 natur målt som totaldeposition 1,0 kg ammoniak pr. ha pr. år. Da det er beregnet at ejendommen slet ikke bidrager med ammoniak til nærmeste kategori 2, er kravet overholdt.

Jf. husdyrgodkendelsesbekendtgørelsen er grænseværdien for ammoniak på kategori 3 natur målt som meremission i ansøgt drift 1 kg ammoniak pr. ha pr. år. Da ammoniakemissionen er den samme i ansøgt drift som i nudrift og som i driften for 8 år siden, er kravet overholdt.

4.3 AMMONIAK OG SÆRLIGT BESKYTTEDE DYRE- OG PLANTEARTER

Her skal Lolland Kommune vurdere, om der er arter omfattet af Habitatdirektivet, som er de samme arter, som er omfattet af Habitatbekendtgørelsen bilag IV (bilag IV arter eller særligt beskyttede dyre- og plantearter), der kan blive påvirket af det ansøgte.

Lolland Kommunes bemærkninger og vurdering

Det er Lolland Kommunes vurdering, at der ikke er bilag IV planter, der kan påvirkes af den ansøgte drift af husdyrbruget, da der ikke er registreret sådanne planter i området.

Af bilag IV dyr, er det Lolland Kommunes vurdering, at det alene er padder tilknyttet søer nær ejendommen, som kan blive påvirket af ammoniak fra det ansøgte staldanlæg. Påvirkning kan ske ved, at søerne hurtigere gror til og dermed bliver uegnede som yngle- og levested for de særligt beskyttede padder.



Kort 4.3.1 Søvængerne 1 i forhold til de 3 nærmeste søer omfattet af naturbeskyttelseslovens § 3

I den elektroniske ansøgning kan det beregnes, at sø nr. 1 i ansøgt drift årligt totalt modtager 0,3 kg ammoniak pr. ha, sø 2 modtager 0.4 kg ammoniak pr. ha og sø 3 modtager 0,5 kg ammoniak pr. ha. Ingen af de 3 søer vil i ansøgt drift få en større ammoniak depositionen i forhold til depositionen i nudrift.

Det vurderes derfor, at den ansøgte drift af Søværgerne 1 ikke har en negativ indflydelse på livet i – og ved de 3 søer i forhold til den nuværende drift.

Der stilles ingen vilkår.

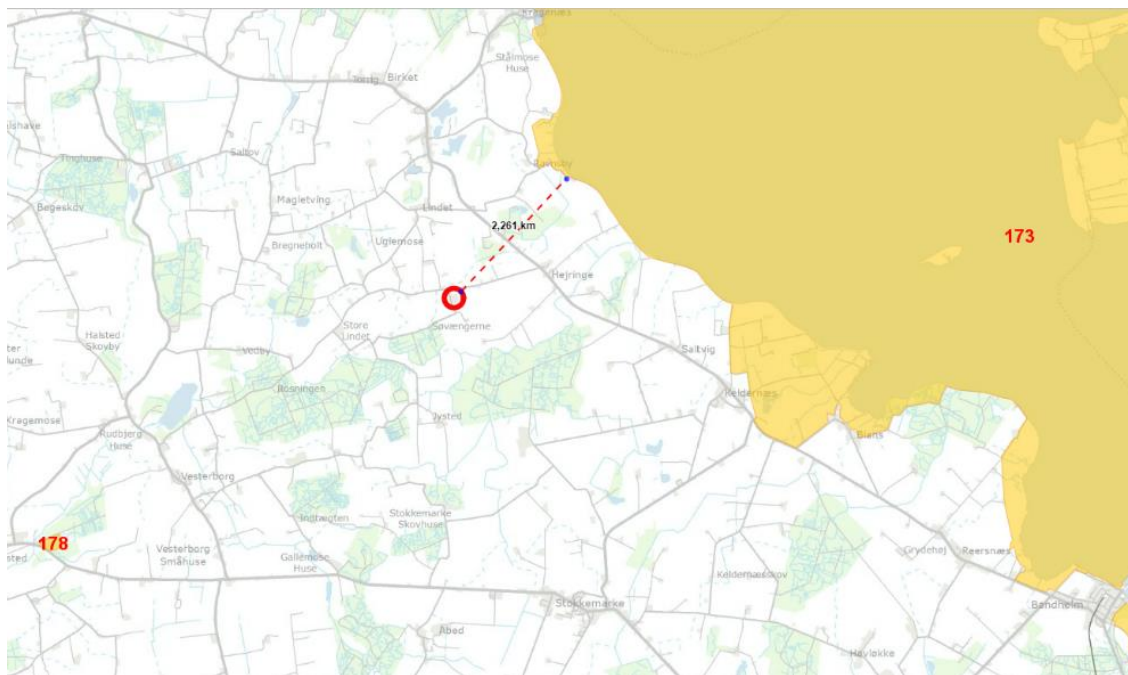
4.4 AMMONIAK OG INTERNATIONALE NATURBESKYTTelsesOMRÅDER

Her skal Lolland Kommune vurdere ammoniak fra anlæggets påvirkning af internationale naturbeskyttelsesområder - kaldet Natura 2000.

Lolland Kommunes bemærkninger og vurdering

Nærmeste Natura 2000 område er Natura 2000 område nr. 173⁷ ca. 2,3 km nord øst for anlæg på ejendommen. I den elektroniske ansøgning er det beregnet, at den årlige ammoniak deposition på grænsen til området er på 0,1 kg ammoniak pr. ha.

Halsted kloster Dyrehave – Natura 2000 område 178 – ligger ca. 6,5 km fra ejendommen. Total ammoniakdepositionen på grænsen til dette område er i den elektroniske ansøgning beregnet til 0,0 kg ammoniak pr. ha pr. år.



Kort 4.2.1 Søværgerne i forhold til Natura 2000

⁷ N173 – Smålandsfarvandet nord for Lolland, Guldborgsund, Bøtø Nor og Hyldekrog-Rødsand

Det er derfor Lolland Kommunes vurdering, at den ansøgte drift ikke har en negativ indflydelse på Natura 2000 områder i forhold til nudriften.

Der stilles ingen vilkår.

5. JORD, GRUNDEVAND OG OVERFLADEVAND

I dette kapitel beskrives anlægget i forhold til jord, grundvand og overfladevand.

5.1 JORD OG GRUNDEVAND

Her skal Lolland Kommune vurderer, om den ansøgte drift giver anledning til risiko for forurening af jord eller grundvand.

Ansøgers oplysninger

Ansøger har ikke oplyst særskilt om driften i forhold til jord- og grundvand.

Lolland Kommunes bemærkninger og vurdering

Stalde og gyllebeholdere er etableret efter retningslinier i lovgivningen, som bl.a. fremgår af husdyrgødningsbekendtgørelsen og byggelovgivningen.

Det er Lolland Kommunes vurdering, at overholdelse af bestemmelserne i husdyrgødningsbekendtgørelsen sikre, at staldanlæg og gyllebeholdere ikke giver anledning til forurening af jord og grundvand.

Der stilles derfor ingen vilkår.

5.2 VASKEVAND OG OVERFLADEVAND

Her skal Lolland Kommune vurderer, om den ansøgte drift giver anledning til væsentlig påvirkning af overfladevand.

Ansøgers oplysninger

Regnvand og vaskevand fra møddingspladsen/vaskeplads, samt rengøringsvand og drikkevandsspild fra dyreholdet opbevares i gyllebeholder og det er medregnet i opbevaringskapaciteten.

Spildevand fra personalerum samt bolig ledes til septiktank og dræn.

Regnvand fra øvrige befæstede arealer ledes til dræn.

Lolland Kommunes bemærkninger og vurdering

Da forholdene på ejendommen i forbindelse med afledning af overfladevand er lovlige, og der ingen ændringer sker, har Lolland Kommune ingen bemærkninger.

I afsnit 2.3 om opbevaring af gylle er der stillet vilkår om, at det skal sikres, at drænvand fra omfangsdræn om gyllebeholdere ikke kan ledes til dræn eller vandløb.

Der stilles ingen yderligere vilkår.

6. FORURENING FRA ANLÆGGET

I dette kapitel beskrives anlæggets direkte påvirkning af omgivelserne – undtagen ammoniak og samt påvirkning af jord, grundvand og overfladevand, som behandles særskilt.

6.1 LUGT

I den elektroniske ansøgning er der lavet en lugtberegning. Der er beregnet en lugtgenegrænse i forhold til for enkelt beliggende beboelser uden landbrugspligt, og som ikke ejes af ansøget (maksimalt 15 OUE⁸), samlet bebyggelse og områder i landzone, hvor der ved lokalplan er fastlagt områder med beboelse eller samlet bebyggelse (maksimalt 7 OUE) samt byzone (maksimalt 5 OUE).

Ansøgers oplysninger

Emissionen af lugt er beregnet i den elektroniske ansøgning. Beskyttelsesniveauet er efter disse beregninger overholdt, til naboer, samlet bebyggelse og sommerhusområder/byzoner.

Samlet resultat af lugtberegning

Bebyggelse	Kumulation	Model	Ukorrigeret geneafstand (m)	Korrigeret geneafstand (m)	Vægtet gennemsnitsafstand (m)	Genekriterie overholdt	
 Rosningvej 100	2	FMK	121,7	121,7	292,2	Ja	▼
 Rosningvej 102	2	FMK	121,7	121,7	302,7	Ja	▼
 Rosningvej 118	2	FMK	121,7	121,7	379	Ja	▼
 Bandholmvej 160	2	FMK	216,3	216,3	1329,2	Ja	▼
 Dalbyvej 12	2	FMK	216,3	216,3	1285,7	Ja	▼
 Kragensås By, Birket	2	FMK	384,8	384,8	4270,2	Ja	▼
 Stokkemærke By, Stokkemærke	2	FMK	384,8	384,8	4320,3	Ja	▼

Forklaring til samlet resultat af lugtberegning

* Geneafstanden fra NY modellen er 0, selvom der er en faktisk lugt fra staldgruppen. Dette skyldes at lugten er for lav til at lugtspredningen kan beregnes.

Tabel 6.1.1 Beregning af lugt fra den elektroniske ansøgning

⁸ OUE = odour units (lugtenheder)

Lolland Kommunes bemærkninger og vurdering

Tabel 6.1.1 skal læses således, at der skal være mindst 122 m mellem staldanlæg (beregnet lugtcentrum) til den enkelt beliggende bolig uden landbrugspligt Rosningevej 100, og der er reelt 292 m. Kravet er derfor overholdt til denne bolig.

Er den korrigerede geneafstand (beregnet) mindre end den vægtede gennemsnitsafstand (den faktiske afstand fra et beregnet lugtcentrum), er kravet overholdt.

Angående samlede bebyggelser tager de beregnede afstande udgangspunkt i den bolig, som ligger tættest på staldanlæg m.v. Her er det ejendommene Rosningevej 118 og Dalbyvej, der ligger i hver sin samlede bebyggelse.

Lugtgeneafstanden er i den elektroniske ansøgning beregnet til at være overholdt til både enkeltbeliggende bolig i landzone, der ikke er landbrug samt til samlet bebyggelse og byzone.

Kumulation betyder skærpede krav, hvis der er andre større dyrehold, der påvirker de samme boliger og bebyggelser. Lolland Kommune har ingen bemærkninger til ansøgers vurdering af kumulation.

Der stilles vilkår om god staldhygiejne, da det er væsentligt i forhold til den reelle lugt fra staldene fra ejendommen.

Vilkår

- Der skal til stadighed opretholdes en god staldhygiejne, herunder sikres, at stalde og fodringsanlæg holdes rene.

6.2 SKADEDYR

Ansøgers oplysninger

Regelmæssig rengøring af stalde og opbevaringsanlæg til foder vil være med til at begrænse gener fra skadedyr og fluer. Der sørges for at der ikke er uhygiejniske forhold ved de døde dyr, og de vil være overdækket. Hvis der er blod eller lign. vil dette blive fjernet når de døde dyr er blevet afhentet.

Hvis der opstår problemer med rotter, vil disse blive bekæmpet med det samme. Der anvendes autoriserede kasser med rottegift, til bekæmpelse af rotter.

Der anvendes fluebekæmpelse i det omfang der er nødvendigt.

Lolland Kommunes bemærkninger og vurdering

I forhold til skadedyr finder Lolland Kommune det væsentligt, at der ikke skabes gunstige forhold for skadedyr som fluer og rotter, hvilket sikres ved, at der på ejendommen holdes så rent for husdyrgødning, foderspild samt diverse oplag, som det er muligt.

Opstår der problemer med skadedyr finder Lolland Kommune det væsentligt, at bekæmpelsen af disse sker i overensstemmelse med de af Aarhus Universitet, Institut for Agroøkologi, fastsatte retningslinjer, der opdateres løbende.

Lolland Kommune finder det desuden væsentligt, at ansøger fastholdes i forebyggelse af fluer samt rottetilhold. Angående rottetilhold ved altid at have en sikringsaftale med et autoriseret rottebekæmpelsesfirma.

I kapitel 7 om egenkontrol stilles der vilkår om en sikringsaftale med et autoriseret firma til forebyggelse af rottetilhold på ejendommen.

Vilkår

- Der skal overalt på ejendommen foretages effektiv fluebekæmpelse i overensstemmelse med retningslinjerne fra Institut for Plantebeskyttelse og Skadedyr, Aarhus Universitet (Statens Skadedyrslaboratorium).
- Øvrig bekæmpelse af skadedyr på ejendommen skal ske efter retningslinier fra Institut for Agroøkologi - Aarhus Universitet.

6.3 AFFALD

Ansøgers oplysninger

Affaldet fra husdyrbruget kan inddeles i følgende affaldsfraktioner:

- Dagrenovation
- Genbrugeligt affald (pap, papir, jern, rengjort glas, metal, plastsække, paller etc.)
- Farligt affald (lysstofrør, pærer, spraydåser, batterier etc.)
- Forbrændingseget affald (papirssække, emballage etc)
- Deponeringseget affald

Forbrændingseget affald fra produktionen opbevares i container indtil afhentning af godkendt renovatør. Ikke forbrændingseget affald forefindes normalt ikke på ejendommen men i tilfælde af sådanne fraktioner vil det sorteres og bortskaffes til kommunal modtagestation.

Farligt affald sorteres og opbevares i container indtil afhentning af godkendt renovatør.

Døde dyr opbevares på fast plads og kølecontainer, og bliver afhentet af DAKA hurtigt muligt.

Lolland Kommunes bemærkninger og vurdering

Lolland Kommune finder det tilstrækkeligt, at gældende lovgivning om opbevaring og bortskaffelse af affald, samt at Lolland Kommunes affaldsregulativer overholdes.

Angående kadaver, vil Lolland Kommune fasthold ansøger i, at der ved opbevaring af kadaver anvendes kadaverkappe til større dyr og lukket container til mindre dyr, samt at disse opbevaringsanlæg skal holdes rene.

Angående bortskaffelse af kadaver finder Lolland Kommune gældende lovgivning og modtager firmaets retningslinier for tilstrækkelige.

Egenkontrol i forhold til affald fremgår af kapitel 7.

Vilkår

- Store kadaver skal opbevares på fast plads under kadaverkappe, mens mindre kadaver skal opbevares i lukket container.
- Kadaverplads og -kappe samt container til kadaver skal renholdes, så der ikke opstår uhygiejniske forhold.

6.4 STØJ OG VIBRATIONER

Ansøgers oplysninger

Generelt forventes støjen fra anlægget at være mindre end miljøstyrelsens angivelser (55 dag/ 45 aften / 40 nat dbA).

Derudover må der forventes ekstra støj i forbindelse med højsæsonerne i markdriften, høst udbringning af husdyrgødning mv.

For at begrænse støjgener kontrolleres og serviceres maskiner og mekaniske installationer jævnligt.

Støjklider

	Før	Efter
Ventilationsanlæg	Ventilationsanlægget kører hele døgnet – ingen ændring før og efter	Ventilationsanlægget kører hele døgnet – ingen ændring før og efter
Foderanlægget er indendørs. Der bruges pt. udelukkende færdig foder – der er ikke støj forbundet med udfodringen.	Kører i intervaller flere gange dagligt.	Kører i intervaller flere gange dagligt.
Transporter, Maskiner og daglig drift	Fra kl 06 til kl. 18 i hverdage Ingen ændring før og efter.	Fra kl 06 til kl. 18 i hverdage Ingen ændring før og efter.

Tabel 6.4.1 Ansøgers oplysninger om støj

Lolland Kommunes bemærkninger og vurdering

Det er Lolland Kommunes vurdering, at Miljøstyrelsens vejledning om støj fra landbrug til enhver tid skal overholdes. Desuden stilles der vilkår om, at evt. støjmåling skal ske efter Miljøstyrelsens retningslinier.

Det forventes ikke, at driften af ejendommen giver anledning til vibrationer, der kan være til gene for naboerne eller de omkringliggende områder.

Vilkår

- Driften af ejendommen må hos naboer ikke give anledning til støj, der overstiger de på enhver tid vejledende grænseværdier i Miljøstyrelsens vejledning om ekstern støj fra landbrug.
- Såfremt Lolland Kommune ved en orienterende støjmåling vurderer, at Miljøstyrelsens vejledende støjgrænser er overskredet, skal der gennemføres en støjkortlægning af et autoriseret firma efter Miljøstyrelsens retningslinjer. Støjkortlægningen skal bekostes af ejendommens ejer eller driftsherre og skal - undtagen opfølgende målinger - maksimalt ske 1 gang årligt.
- Er den vejledende støjgrænse overskredet, skal der ske afhjælpende foranstaltninger, og en ny støjkortlægning skal dokumenterer, at støjgrænsen efterfølgende er overholdt.

6.5 TRANSPORT

Ansøgers oplysninger

	Lastbil transporter ved den normale drift.
Fodertransporter	Ca. 2 lastbiler pr. måned.
Afhentning af smågrise	Ca. 2 lastbiler pr. måned.
Indkøb af polte	Ca. 6 gange årligt
Afhentning af døde dyr	Ca. 1-2 gange pr. uge.
Diverse	Ca. 1-2 gange pr. uge.

Tabel 6.5.1 Ansøgers oplysninger om større faste transporter til- og fra ejendommen

Ud over de faste transporter må der også forventes ekstra transporter i forbindelse højsæsonerne i markdriften.

Lolland Kommunes bemærkninger og vurdering

Lolland Kommune har ingen bemærkninger til ovenstående. Det er Lolland Kommunes vurdering, at til - og frakørsel forholdene på ejendommen ikke giver anledning til væsentlig gene for naboerne.

Der stilles ingen vilkår.

6.6 ANDRE PÅVIRKNINGER

Ansøgers oplysninger

Der vil ved den normale daglige drift ikke være arbejdsprojektør på ejendommen. Der er orienteringslys ved indgangene til stalden.

Normalt er der ikke lys i staldene om natten – der vil evt. være en svag vågebelysning.

Der forventes ikke væsentlige støvgener fra driften, udendørsarealer kan vandes hvis der opstår væsentlige støvgener.

Lolland Kommunes bemærkninger og vurdering

Det er Lolland Kommunes vurdering, at der i ansøgt drift ikke vil være gener for naboerne i form af støv eller lys fra det samlede anlæg på ejendommen.

Det er ligeledes Lolland Kommunes vurdering, at der ikke er andre driftsforhold, som vil give anledning til nabogener.

Der stilles derfor ingen vilkår.

7. EGENKONTROL

I dette kapitel er krav om egenkontrol fra de foregående kapitler samlet.

Lolland Kommunes bemærkninger og vurdering

For overblikkets skyld har Lolland Kommune valgt at samle vilkår om egenkontrol i dette afsnit i stedet for under de enkelte afsnit, hvor egenkontrol er relevant- i de afsnit henvises i stedet for til dette kapitel.

En del egenkontroller, som har betydning for miljø og tilsyn med denne miljøtilladelse er fortsat reguleret i gældende lovgivning, og indgår derfor ikke i denne tilladelse.

Det anbefales dog, at f.eks. dokumentation for beholderkontroller m.v. kan findes og ses sammen med nedenstående egenkontroller og dokumentation.

Vilkår

- Denne tilladelse skal være let tilgængelig på ejendommen som trykt eksemplar eller elektronisk.
- Nedenstående dokumentation skal opbevares på husdyrbruget i mindst 5 år og fremvises for tilsynsmyndigheden, hvis denne anmoder om det.

Husdyrhold, stalde og produktionsareal (afsnit 2.1)

- Det skal ved effektivitetsrapport eller anden dokumentation kunne dokumenteres, at der maksimalt er 750 søer på stald.

Husdyrgødning produktion, opbevaring og håndtering (afsnit 2.3)

- Det skal ved effektivitetsrapport eller anden dokumentation samt gødningsplan kunne dokumenteres, at der er tilstrækkelig kapacitet til opbevaring af den på ejendommen producerede gylle.

Skadedyr (afsnit 6.2)

- Der skal være en sikringsaftale med et autoriseret firma til forebyggelse af rottetilhold på ejendommen.

Affald (afsnit 6.3)

- Til dokumentation for aflevering af affald, skal der foreligge kvitteringer for aflevering af affald, miljøfarligt affald og kadaver.

9. BILAG

Bilag 1: Opmåling af stalde

BILAG 1 OPMÅLING AF STALDE

