

Miljøgodkendelse

- Miljøgodkendelse og VVM-screening af genvendelse af lettere forurenede jord til forhøjelse af støjvold ved Holstebro Speedwaybane.



HOLSTEBRO KOMMUNE

Natur og Miljø
Nupark 51
7500 Holstebro

T: 9611 7557
naturogmiljo@holstebro.dk
www.holstebro.dk

Indholdsfortegnelse

Miljøgodkendelse.....	3
Stamblad for virksomheden.....	3
Virksomhedens aktiviteter	3
1. Ansøgning.....	4
2. Afgørelse.....	4
3. Miljøgodkendelse	4
4. Afgørelse efter VVM-bekendtgørelsen om ikke-VVM pligt	12
5. Holstebro Kommunes Miljøtekniske Vurdering.....	12
6. Offentliggørelse, udnyttelse og klagemulighed.....	20
Bilag:	24
1. Lovgrundlag mv.....	24
2. Retsbeskyttelse	24
3. Sagens akter	24
4. Kortbilag med adgangsforhold	26
5. Plan over virksomheden og princip for indbygning.	27
6. VVM-screeningsnotat	29
7. Ansøgningsmateriale.....	33

Copyright

Kortmateriale er gengivet af Holstebro kommune med tilladelse fra Kort- og Matrikelstyrelsen.
Copyright Kort- og Matrikelstyrelsen 1992 / KD.86.1033.

Luffotos – "Ortofoto Danmark® 2008" er gengivet med tilladelse fra © "Blom"

Miljøgodkendelse

Dato:	30.05.2011
Sagsnr.	009065-2011
Sagsbehandler:	Torben Mølgaard
Tlf.:	9611 7825

Stamblad for virksomheden

Virksomhedens navn	Holstebro Speedway klub
CVR-nr. / P-nr.	31138930 / 10141910034
Virksomhedens adresse	Hesselåvej 41 B, Skave 7500 Holstebro
Virksomhedens beliggenhed	Matr.nr.: 1bx Hessel, Borbjerg
Virksomhedens kontaktoplysninger	Peder Pedersen Højgårdsparken 38 7560 Hjerm Tlf.: 22521495 Mail: pederkpedersen@hotmail.com
Arealets ejer	Holstebro Kommune, Trafik og Park Kirkestræde 11 7500 Holstebro
Listebetegnelse, godk.bek. 1640/ 13-12-2006	H201 jf. bekendtgørelsens bilag 2
Er der standardvilkår for aktiviteten	Ja jf. afsnit 4 i bilag 5 til bek. 1640 af 13/12-2006
(i)-mærket, godk.bek.	Nej
Omfattet af VOC bek. 350 / 29-05-2002	Nej
Omfattet af VVM, bek. 1510 / 15-12-2010	Bilag 2 pkt. 12a Permanente væddeløbs- samt prøvekursusbaner for motorkøretøjer.
Omfattet af risikobek., bek. 1666 / 14-12-2006	Nej
Dato for samlet miljøgodkendelse	Speedwaybanen er godkendt d. 02.03.2011

Virksomhedens aktiviteter

Hovedaktivitet: Speedwaybanen.	
Den nye aktivitet	Anvendelse af lettere forurenede jord til at forhøje støjvolde og derved dæmpe støjgenerne fra driften af banen.
Listebetegnelse:	K206 - jf. godkendelsesbekendtgørelsen bilag 5 afsnit 17 findes der standardvilkår for listepunktet, men aktiviteten falder ikke inden for standardvilkårenes anvendelsesområde.
(i)-mærket:	Nej
VVM:	Bilag 2 pkt. 12b Anlæg til genanvendelse af affald
Risiko:	Nej

1. Ansøgning

Kogsgaard Miljø har den 2. februar 2011, på vegne af Holstebro Speedway Klub søgt Holstebro Kommune om miljøgodkendelse af genanvendelse af lettere forurenede jord og jordlignende produkter i støvjold ved speedwaybanen. Ansøgningen er vedlagt som bilag.

Eksisterende volde omkring banen forhøjes fra ca. 3,5 meter i dag til 7 meters højde i fremtiden. Til brug for forhøjelsen af voldene, ønskes anvendt lettere forurenede jord og jordlignende produkter i en mængde på op til 30.000 m³, som vil blive indbygget i volden i fire etaper. Jorden vil blive tilkørt til midlertidigt depot på baneområdet, og indbygget i større partier ad gangen. Da jorden skal placeres i kernen af volden, vil eksisterende voldanlæg skulle fjernes i en kortere periode, mhp. at give plads til den lettere forurenede jord kan indbygges.

2. Afgørelse

Afgørelsen omfatter:

- Miljøgodkendelse efter § 33 i lov nr. 358 af 6.6.1991 om miljøbeskyttelse, jf. lovbekendtgørelse nr. 879 af 26.6.2010, samt efter bestemmelserne i bekendtgørelse nr. 1640 af 13.12.2006 om godkendelse af listevirksomhed
- Afgørelse om at der ikke er pligt til at lave VVM redegørelse, jf. §5 stk. 1 i bekendtgørelse nr. 1510 af 15.12.2010 om vurdering af visse offentlige og private anlægs virkning på miljøet (VVM) i medfør af lov om planlægning.

3. Miljøgodkendelse

Holstebro Kommune godkender hermed det ansøgte på de nedenfor nævnte vilkår. Godkendelsen er meddelt med hjemmel i de anførte love og paragraffer, og er givet på grundlag af ansøgningen og oplysningerne i sagen i øvrigt, jævnfør beskrivelserne og bilaget til denne godkendelse.

Aktiviteten er ikke omfattet af et afsnit i bilag 5 til godkendelsesbekendtgørelsen. Godkendelsens vilkår er derfor fastsat individuelt.

Denne godkendelse har som udkast, i henhold til godkendelsesbekendtgørelsens § 20, været forelagt ansøger og ejer til udtalelse inden endelig godkendelse. I den

forbindelse er ansøger gjort bekendt med sin ret til at udtale sig til og få aktindsigt i sagen jf. forvaltningslovens bestemmelser herom. Da godkendelsen medfører væsentligt forbedrede støjforhold for omkringboende, og dermed er til gunst for naboer er der ikke vurderet, at være andre med partsstatus som skal høres inden afgørelsen meddeles.

Holstebro Kommune har på baggrund af høringen ikke modtaget indsigelser fra ansøgers side.

Fra Holstebro Kommune, som er ejer af ejendommen hvorpå Speedwaybanen er beliggende, har Natur og Miljø også modtaget besvarelse på partshøringen. Trafik og Parkafdelingen har haft sagen behandlet i Økonomiudvalget, og har på baggrund heraf meddelt Natur og Miljø, at man er indstillet på at tillade Speedwayklubben at forhøje voldene, ved anvendelse af lettere forurenede jord, i overensstemmelse med denne miljøgodkendelse.

Det anvendte lovgrundlag og retsbeskyttelsen er nærmere beskrevet under bilagets punkt 1 og 2.

Vilkår for miljøgodkendelse

1. Generelt

- 1.1 Voldanlægget om speedwaybanen skal etableres og udføres som beskrevet i ansøgningen, dog med de ændringer og tilføjelser, der fremgår af vilkårene nedenfor.
- 1.2 Denne godkendelse omfatter anvendelse af op til 30.000 m³, lettere forurenede jord og jordlignende produkter, jf. definitionen i vilkår 1.5. Maks 30% af jorden må indeholde kulbrinter over jordkvalitetskriteriet inden for intervallet C₁₀-C₂₀, dog under overholdelse af kravværdierne til maksimal tilladelig koncentration i vilkår 1.6.
- 1.3 De af godkendelsens vilkår, der angår anlæggelse og vedligehold af voldanlægget, skal være kendt af de personer, der er ansvarlige for eller udfører den pågældende del af anlægsarbejdet eller driften. Et eksemplar af godkendelsen skal til enhver tid være tilgængelig på speedwaybanen.
- 1.4 Tilkørsel og indbygning af jord må ske inden for de i nedenstående skema angivne tidsrum. Såfremt projektet medfører støjgener i omgivelserne som af Holstebro Kommune, Natur og Miljø, anses for væsentlige, kan der fastsættes yderligere støjkrav til anlægsarbejdet.

Hverdage (mandag – fredag):	kl. 07.00 – 18.00
Lørdage:	kl. 08.00 til 14.00
Søndage og helligdage:	Ingen aktiviteter.

Skema med tilladte driftstider.

1.5 Der må indbygges følgende jord- og jordlignende produkter i projektet:

- Muld
- Fyldjord
- Intakt jord (ler, moræneler, sand og grus)
- Stabilgrus og fyldsand
- Vasket sand fra sandfang på renseanlæg*
- Harpet fejesand*
- Harpet rendestenssand/brøndsand*
- Sediment fra søer, damme og regnvandsbassiner*

Fraktioner markeret med * tillades kun indbygget under forudsætning af at jordkvalitetskriterierne er overholdt jf. vilkår 1.7. Holstebro Kommune afgør i hvert enkelte tilfælde om fraktionerne mærket med * kan accepteres indbygget i projektet. Vurderingen laves på baggrund af produktets indbygningsegnethed, indhold af fremmedlegemer/affald og organisk materiale. Holstebro Kommune kan i forbindelse med vurderingen stille krav om supplerende undersøgelser/analyser.

1.6 De i vilkår 1.5 nævnte jordtyper må indeholde følgende forureningskomponenter i de nærmere angivne koncentrationer:

Stof	Maksimal tilladelig koncentration
Bly	400 mg/kgTS
Cadmium	5 mg/kgTS
Chrom (bortset fra Cr VI)	1000 mg/kgTS
Kobber	1000 mg/kgTS
Kviksølv	3 mg/kgTS
Zink	1000 mg/kgTS
PAH-Total*	40 mg/kgTS
Benz(a)pyren	3 mg/kgTS
Di-benz(a,h)anthracen	3 mg/kgTS
Kulbrinter (C ₁₀ -C ₁₅)	60 mg/kgTS
Kulbrinter (C ₁₅ -C ₂₀)	110 mg/kgTS
Kulbrinter (C ₂₀ -C ₃₅)	300 mg/kgTS
Total Kulbrinter (C ₁₀ -C ₃₅)	300 mg/kgTS

* sum af fluoranthen, benz(b+j+k)fluoranthen, benz(a)pyren, di-benz(a,h)anthracen og indeno(1,2,3-cd)pyren

- 1.7 Den jord der skal indbygges i projektet må ikke indeholde andre forureningskomponenter end de i vilkår 1.6 angivne. Ved vurdering af om jorden er forurenede med andre forureningskomponenter anvendes Jordkvalitetskriteriet jf. [Miljøstyrelsens Liste over kvalitetskriterier i relation til forurenede jord, dateret juni/juli 2010](#), og for PCB [Miljøstyrelsens skrivelse om PCB i spildevandsslam, dateret 5. oktober 2010](#).
- 1.8 Ved vurdering af, om jord der kan/skal anvendes i projektet overholder de i vilkår 1.6 og 1.7 angivne grænseværdier, gælder bestemmelserne vedr. prøveantal, udtagning og analyse m.v. i bilag 1-3 i bekendtgørelse nr. 1479 af 12.12.2007 om anmeldelse og dokumentation i forbindelse med flytning af jord.
- 1.9 Den jord som indbygges i projektet må ikke indeholde affald. Ved affald forstås fremmedlegemer som ikke er naturligt forekommende i den pågældende jordtype. Det vil blandt andet sige at bygge- og anlægsaffald, asfalt, slagger og andre fremmedlegemer skal være frasorteret jord inden levering på projektområdet. Tilsynsmyndigheden afgør i tvivlstilfælde om et jordparti er indbygningseget.
- 1.10 I projektperioden skal der etableres afspærring af arbejdsområdet således, at der ikke kan dumpes jord eller affald på området, som ikke har gennemgået de opstillede kontrolkrav og dokumentationsvilkår. Der skal ligeledes ske afspærring for publikum og andre uautoriserede personer fra arbejdsområdet på voldene, i perioden fra eksisterende voldanlæg fjernes, indtil græsdække igen er etableret på volden.
- 1.11 Såfremt der i forbindelse med projektet opstår situationer, herunder driftsuheld, der kan medføre forurening udover hvad der er lagt til grund ved meddelelsen af denne godkendelse, skal Holstebro Kommune, Natur og Miljø orienteres hurtigst muligt og senest førstkommande hverdagsmorgen. Senest 14 dage efter uheld skal projektansvarlig have indsendt rapport til Kommunen, der beskriver uheldets omfang og indsatsen mod miljømæssige skader, samt beskriver forebyggende foranstaltninger, der begrænser risiko for at tilsvarende uheld opstår igen.
- 1.12 Der kan på pladsen opstilles midlertidigt tankanlæg til diesel, under forudsætning af der anvendes tankanlæg som er godkendt iht. bestemmelserne i bekendtgørelse nr. 259 af 23/03-2010 om indretning og drift af olietanke m.v. Tankanlægget skal placeres på stabilt underlag og på en måde så der ikke opstår risiko for påkørsel i forbindelse med jordhåndteringen.

2. Modtagelse og Midlertidigt oplag af jord

- 2.1 Forureningsindholdet i alt jord og jordlignende produkter jf. def. i vilkår 1.5, som tilkøres projektet, skal forinden levering være dokumenteret. Dog kan jord fra områdeklassificerede områder, under de i vilkår 2.3 angivne betingelser, modtages uden at være forhåndsklassificeret.
- 2.2. Oplag af forhåndsanalyseret lettere forurenede jord og jordlignende produkter mhp. indbygning, skal så vidt muligt ske inden for arealer hvor det varige voldanlæg vil blive placeret. Placering af lettere forurenede jord uden for disse områder kan alene ske i overensstemmelse med depotplan som er forhåndsgodkendt af Holstebro Kommune, Natur og Miljø.
- 2.3 Jord fra områdeklassificerede områder som ikke er forhåndsklassificeret jf. vilkår 2.1, kan modtages på et særligt indrettet areal, under forudsætning af følgende betingelser er opfyldt:
- a) Oplagsarealet på forhånd er godkendt af Tilsynsmyndigheden
 - b) Oplagsarealet forinden det tages i anvendelse er dokumenteret ren med 1 blandprøve pr. 250 m² areal, for de i vilkår 1.6 angivne parametre.
 - c) At oplagsarealet til stadighed holdes indhegnet og tydeligt skiltes med "Jorddepot for **ikke** analyseret jord"
 - d) At tilført jord fra områdeklass. områder ikke kommer fra arealer som samtidig er kortlagt iht. jordforureningsloven, eller fra arealer med synlig, lugtbar eller på anden vis konstaterbar forurening.
 - e) At der fra tilførte jordpartier, inden for 14 dage efter tilførslen, er udtaget og analyseret jordprøve som godtgør at jorden opfylder krav til anvendelse i projektet, og hvis ikke anvendelseskriterierne er opfyldt, straks flyttes til godkendt modtageanlæg.
 - f) Oplagsarealet skal, hvis jord fjernes fra arealet pga. kriterium e) ikke kan opfyldes, samt efter anvendelse som modtagedepot varigt ophører, dokumenteres ren med 1 blandprøve pr. 250 m² areal, for de i vilkår 1.6 angivne parametre.
 - g) Såfremt der ved lugt eller visuelt konstateres forurening (eller affald) i jorden ved modtagekontrollen, skal jordpartiet straks afdækkes med presenning.

- 2.4 Ved modtagelse af jord til projektet skal der ske en modtagekontrol iht. retningslinierne i driftsinstruks jf. vilkår 4.1, hvor jorden kontrolleres for bl.a. indhold af affald, eller tegn på forurening, som projektet ikke er godkendt til at modtage. Opfylder et jordparti ikke kravene i denne godkendelse, skal jorden så vidt muligt afvises inden tipning på pladsen, eller hvis det allerede er tippet af på pladsen, skal det fjernes inden 48 timer efter modtagekontrollen eller efter aftale med Holstebro Kommune.
- 2.5 Ved modtagelse af jord til projektet skal jorden straks tildeles entydigt modtage-ID og modtagejournal jf. vilkår 4.2 skal udfyldes med relevante data. Når modtaget jord er tippet på modtagearealer, skal der straks placeres skilt med entydig ID ved jordpartiet.
- 2.6 Alt håndtering af lettere forurenede jord på projektområdet, skal ske på en måde, så risiko for spredning af forurenende stoffer mindskes mest muligt. Opstår der risiko for støvflugt fra oplag eller håndtering af den lettere forurenede jord, skal disse bekæmpes ved sprinkling eller på anden effektiv måde.
- 2.7 Der må maksimalt oplagres 2000 m³ lettere forurenede jord i midlertidige depoter uden for arealet hvor den endelige jordvold placeres.
- 2.8 Der må maksimalt oplagres 300 m³ jord i jorddepotet til ikke forhåndsklassificeret jord, jf. vilkår 2.3. Ingen jordpartier må oplagres på arealet i mere end 8 uger fra det er modtaget.
- 2.9 Prøver til dokumentation af jord fra V1 og V2 kortlagte arealer, som ønskes indbygget i voldanlægget, skal være udtaget af uvildige prøvetagere med miljøteknisk indsigt og erfaring i udtagning af jordprøver.

3. Indbygning

- 3.1 Når der under projektet sker midlertidig omplacering af jord fra eksisterende vold, skal jorden tilstræbes placeret på en måde, så det skærmer mest muligt for støj fra den blotlagte del af speedwaybanen.
- 3.2 Jorden som tilføres projektet skal indbygges i de 4 etaper som ansøgt. Indbygning i endelig støjvold skal påbegyndes senest, når der er modtaget en jordmængde svarende til den forestående etape.
- 3.2 Senest 1 måned efter eksisterende vold er fjernet på en deletape, skal voldanlægget være reableret til 3,5 meters højde. Senest 6 måneder efter påbegyndelse af en deletape, skal volden på den pågældende deletape,

være ført til færdig højde og afdækket med mindst 0,5 meter ren jord (målt vinkelret på kernens sider). Fristen for færdiggørelse af etaper med jord indeholdende kulbrinter (C₁₀-C₂₀) over jordkvalitets-kriteriet, skal dog være ført til færdig højde og afdækket senest 2 måneder efter påbegyndelse. Tilført jord som anvendes til afdækning, skal være dokumenteret ren.

- 3.3 Ved indbygning af lettere forurenede jord i støjvolden, skal der foretages en indmåling af den lettere forurenede jords placering i volden. Dette gøres ved koteangivelse for hver 20 løbende meter færdigt voldanlæg. Kotemålinger for hver 20 meter skal ske i følgende punkter:
- Ved fod af kerne på indvendig og udvendig side.
 - Midt under kernen og på toppen af kernen.
- 3.4 Jorden skal indbygges i henhold til de i ansøgningen beskrevne principper og tværsnit.
- 3.5 Mellem kernen med den lettere forurenede jord og afdækningslaget, skal der placeres et markeringsnet eller geotekstil, som adskiller ren og lettere forurenede jord.

4. Driftsinstruktioner og Journalføring

- 4.1 Der skal til projektet udarbejdes en kortfattet og præcis driftsinstruktion, som er i overensstemmelse med denne godkendelses vilkår, og som beskriver hvordan modtagelse og kontrol af jord udføres i praksis, samt retningslinier for godkendelse/afvisning af jorden. Driftsinstruktionen skal indeholde en beskrivelse af hvordan voldanlæg skal udføres, med fokus på de miljømæssige aspekter af arbejdet. Driftsinstruktionen skal desuden indeholde en liste over kontaktoplysninger på personer der er ansvarlige for modtagekontrol, prøvetagning og håndtering af uheld. Forinden projektets igangsætning skal driftsinstruktionen være godkendt af tilsynsmyndigheden.
- 4.2 Der skal til dokumentation af den jord som tilføres og anvendes i projektet føres en driftsjournal der som minimum indeholder følgende oplysninger:
- ID for jordparti.
 - Modtagedato og oplysning om hvem der har lavet modtagekontrol
 - Oplysning om jordpartiet er accepteret/afvist.
 - Oplysning om mængde og jordtype jf. liste med jordtyper i vilkår 1.5
 - Oplysning om oprindelsesadresse.
 - Entydig ref. til dokument(-er) med analyseresultater og godkendt anmeldeskema.
 - Reference til hvilken etape/deletape af volden jorden er indbygget i.

- Tidspunkter for opstart og afslutning af deletaper, samt oplysning om dato for deletaperen er retableret til 3,5 meters højde.

5. Afslutning af projekt, vedligehold og ophør

- 5.1 Der må ikke foretages ændringer af voldanlægget efter projektet er afsluttet, uden det sker med tilladelse fra Holstebro Kommune, Natur og Miljø. Bygge- og anlægsprojekter på volden, herunder etablering af dommertårn, trapper, tilskuersiddepladser, eller andre tilskuerfaciliteter som indebærer, at der skal graves i voldanlægget, må ikke gennemføres uden tilladelse fra Holstebro Kommune, Natur og Miljø.
- 5.2 Voldanlægget skal tilsås med græs efter projektet er afsluttet og græstæppet skal vedligeholdes, således at det til enhver tid er tæt tilgroet. Græslaget kan efter tilladelse fra Holstebro Kommune, Natur og Miljø jf. vilkår 5.1, erstattes af fast belægning ved eksempelvis trapper eller lignende.
- 5.3 Der må ikke bortskaffes lettere forurenede jord fra volden uden det sker i henhold til gældende regler om anmeldelse og dokumentation af lettere forurenede jord, og til modtagere anvist af Holstebro Kommune.
- 5.4 Ved afslutning af anlægsarbejdet, skal der ske dokumentation af, at alt lettere forurenede jord er fjernet fra midlertidige oplagspladser godkendt efter vilkår 2.2. Dokumentationen skal udføres ved 1 blandprøve pr. 1000 m² oplagsareal, som analyseres for parametrene i vilkår 1.6. Vurdering af om jorden er ren, sker efter retningslinjerne i vilkår 1.7 og 1.8.
- 5.5 Senest 1 måned efter projektets afslutning skal der gennemføres et afslutningstilsyn, med deltagelse af Speedwayklubben, Kogsgaard Miljø og Holstebro Kommune, Natur og Miljø. Afslutningstilsynet omfatter kontrol med at anlægget er udført iht. godkendelsens vilkår, herunder særligt vilkår til tykkelse af afdækningslag og markering af overgang mellem ren og lettere forurenede jord.
- 5.6 Senest 2 måneder efter projektets afslutning, skal der fremsendes en samlet afrapportering af projektet til Holstebro Kommune, Natur og Miljø. Afrapporteringen skal bestå af følgende:
 - En samlet opgørelse over mængder af lettere forurenede jord indbygget.
 - Kopi af driftsjournalen, inkl. tilhørende dokumentation jf. vilkår 4.2.
 - Kortbilag med koter for kerne af lettere forurenede jord.
 - Dok. for at midlertidige oplagspladser er rene jf. vilkår 2.3 + 5.4.
 - Resultater af afslutningstilsyn jf. vilkår 5.5.
 - Fotos til dokumentation af opbygning af kerne og brug af markeringsnet.

- 5.7 Holstebro Kommune kan til enhver tid kræve supplerende analyser af jord, til kontrol af jordens indhold af forurenende stoffer, og kan afvise indbygning af jordpartier, som vurderes ikke at opfylde denne godkendelses vilkår i forhold til jordens type, forureningsindhold, eller indhold af fremmede stoffer (affald).
- 5.8 Godkendelsen bortfalder, hvis den ikke er udnyttet inden 2 år fra denne godkendelses dato

4. Afgørelse efter VVM-bekendtgørelsen om ikke-VVM pligt

Ifølge VVM-bekendtgørelsen skal der ved en virksomheds nyanlæg eller ved væsentlige ændringer, der er at ligestille med nyanlæg, og når der samtidig er en væsentlig indvirkning på miljøet, træffes en afgørelse om VVM (Vurdering af Virkning på Miljøet).

Genanvendelse af lettere forurenede jord, vurderes at være omfattet af VVM-bekendtgørelsens bilag 2, punkt 12 b) Anlæg til bortskaffelse af affald.

På baggrund af en VVM-screening vurderer Holstebro Kommune, at der ikke skal udarbejdes kommuneplantillæg med tilhørende VVM-redegørelse. Afgørelsen er begrundet i, at miljøpåvirkningens omfang ikke er af en sådan karakter og/eller grad, at etableringen er VVM-pligtig, da projektet kun vil medføre en mindre påvirkning af miljøet. Yderligere bryder projektet ikke med den planlægningsmæssige anvendelse af området, som ved lokalplan/kommuneplan er udlagt til speedwaybane med tilhørende anlæg. Der henvises til VVM-screeningen vedlagt i bilag 8, for nærmere vurderinger.

Regulering sker i øvrigt på grundlag af miljøgodkendelsen.

5. Holstebro Kommunes Miljøtekniske Vurdering

Godkendelsesmyndigheden kan meddele godkendelse efter lovens § 33, stk. 1, hvis den finder det godtgjort,

- at virksomheden har truffet de nødvendige foranstaltninger til at forebygge og begrænse forureningen ved anvendelse af bedste tilgængelige teknik, og
- at, virksomheden i øvrigt kan drives på stedet uden at påføre omgivelserne forurening, som er uforenelig med hensynet til omgivelsernes sårbarhed og kvalitet, jf. lovens kapitel 1.

Den Miljøtekniske Vurdering er en redegørelse for, at forudsætningerne for at meddele godkendelsen er opfyldt. Det vil sige at godkendelsen er ledsaget af sådanne vilkår, at risikoen for forurening eller ikke-uvæsentlige gener for omgivelserne begrænses mest muligt.

Planlægningsmæssig status

Området som anvendes af Holstebro Speedwayklub til speedwaybane er omfattet af lokalplan nr. 190, vedtaget af Holstebro Byråd den 29. maj 1986. Jf. lokalplanen må området anvendes til offentligt formål som speedwaybane, og der må inden for det areal som er udlagt til brug for speedwaykørsel, anlægges støjdæmpende foranstaltninger i form af jordvolde og skærme. Der er i lokalplanen fastsat krav til bygningshøjder, men ikke nogen krav til maksimal højde af jordvolde.

Med baggrund i ovenstående er det Holstebro Kommunes vurdering, at det ansøgte er i overensstemmelse med de planlægningsmæssige bestemmelser som er gældende i området, og at disse derfor ikke er til hinder for godkendelsen af projektet.

Støj

Angående de støjmæssige forhold ved gennemførelsen af det ansøgte projekt er der flere aspekter der skal vurderes:

Banens støjforhold generelt

Speedwaybanen er senest miljøgodkendt den 3. marts 2011. Miljøgodkendelsen er meddelt med tilladelse til 3 træningsdage pr. uge og de mest støjplagede naboer er jf. banens støjberegninger belastet med 50 dB(A). Det drejer sig om Hesselåvej 43 og Birkmosevej 1, beliggende hhv. 880 meter mod syd-sydvest og 770 meter mod vest. I miljøgodkendelsen er indarbejdet et krav om at speedwayklubben senest ét år efter meddelelsen af godkendelsen til den udvidede køretid, skal have nedbragt støjniveauet ved de omtalte ejendomme til 48 dB(A), for at opretholde de 3 træningsdage pr. uge.

Speedwayklubben har indgået et samarbejde med Kogsgaard Miljø, om at etablere et projekt hvor lettere forurenede jord genanvendes til at forhøje støjvoldene om banen. Projektet er designet til at sikre en væsentlig forbedring af støjforholdene, i forhold til de omkringboende. Samtidig er projektet dog også udformet på en sådan måde, at speedwayklubben, såfremt der senere måtte opstå et behov herfor, kan opnå godkendelse til øgede køretider, uden at der igen

skal igangsættes nye støjdemningsprojekter. Evt. fremtidige ændringer eller udvidelse af køretiderne, vil dog kræve en særskilt godkendelse.

I godkendelsen af selve speedwaybanen er indbygget vilkår som medfører at en ny støjberegning udføres når projektet er færdiggjort, og der er derfor ikke indarbejdet vilkår herom i denne godkendelse.

Det er Holstebro Kommunes vurdering, at det ansøgte projekt vil forbedre støjforholdene væsentligt for de omkringboende.

Støj fra tilkørsel af jord og anlæggelse af volde

Under projektets udførelse skal den jord som skal indbygges i støjvoldene køres ud til banen og lægges i midlertidigt depot, indtil den skal indbygges. Jorden tilkøres når der opstår projekter andre steder, hvor den lettere forurenede jord skal bortskaffes fra. Det vil sige, at jorden ofte vil blive tilkørt intensivt over en kortere periode, med op til 10-20 lastbiltransporter pr. dag, mens der andre gange vil komme enkelte vognlæs ad gangen, fra mindre projekter.

Når der er tilstrækkelig jord tilstede til at igangsætte en etape, vil indbygningen af jorden i volden blive igangsat. Dette vil ske med gravemaskine, som vil arbejde kontinuerligt i dagperioden, i en periode på typisk 1-3 dage ad gangen.

Såfremt aktiviteterne med tilkørsel og indbygning af jorden begrænses til at foregå i dagperioden, vurderes støjmissionen for de omkringboende, på baggrund af det beskrevne omfang og med den beskrevne intensitet, ikke at udgøre en væsentlig støjgene for de omkringboende.

Midlertidige huller i eksisterende støjvolde

Da den tilkørte jord er lettere forurenede, skal den indbygges i kernen af volden. For at gøre plads til dette, er det nødvendigt at fjerne eksisterende vold i en kortere periode, og dermed "åbnes" der for, at støjgenerne fra driften af selve speedwaybanen, uden hindringer kan spredes til naboer. Dette imødegår ansøger ved at opdele projektet i 4 etaper, som hver især inddeles i 2-4 mindre deletaper, hvor nedbrydning af eksisterende vold og genopbygning af ny vold gennemføres på hver etape, inden næste etape igangsættes. I praksis vil der lige så snart eksisterende vold er fjernet, blive påbegyndt tipning af jord i indbygningsfeltet, og dermed vil opbygningen af den endelige vold, hurtigt få en støjdempende effekt.

Ved at fastsætte vilkår om, at der fra fjernelse af eksisterende vold i hver deletape, til ny vold er bygget op til et niveau svarende til den højde eksisterende vold havde før nedbrydning, maksimalt må gå én måned sikres det, at støjgenerne for de omkringboende minimeres til et minimum/acceptabelt niveau. Samtidig fastsættes

der vilkår om at midlertidigt oplag af jord fra eksisterende volde, så vidt muligt skal placeres således, at det stadig skærmer de boliger som eksponeres i nedbrydnings- og opbygningsperioden.

Med baggrund i ovenstående vurderes det, at projektet kan gennemføres uden at det medfører væsentlige støjgener for de omkringboende.

Luft/støv/lugt

Den lettere forurenede jord, som skal anvendes i projektet, vil generelt blive forsøgt indbygget hurtigst muligt, bl.a. på baggrund af ovenstående krav af hensyn til støj. Da indbygges inden for kortvarige tidshorisonter, og projektet i det hele taget udføres på en måde som minimerer håndteringen mest muligt, vurderes risikoen for at der vil opstå uacceptable støvgener, som værende minimal. I løbet af forårs- og sommermånederne, kan der dog opstå perioder af længere varighed uden nedbør, og der kan i den forbindelse være øget risiko for støvgener fra jordbunkerne, hvis der samtidig er kraftig vind. Der fastsættes derfor vilkår om, at jordbunkerne, såfremt der opstår risiko for støvflugt, skal befugtes ved sprinkling eller på anden vis skal sikres imod støvflugt.

Da der er tale om jord, som er lettere forurenede, forventes der ikke at være risiko for at tilkørsel, oplag og indbygning af jorden kan medføre nogen former for lugtgener.

Affald

Generelt forventes projektet ikke at generere affald. Ansøger anfører at der ikke vil blive modtaget jord med indhold af affald. For at sikre dette vil ansøger udføre en modtagekontrol, hvor jordpartier kontrolleres for indhold af affald. Med henblik på at sikre, at den jord som anvendes i projektet ikke indeholder affald, fastsættes der et absolut vilkår om, at jorden ikke må indeholde affald. Affald defineres som fremmedlegemer som ikke er naturligt forekommende i den pågældende jordtype. Dette er ikke en fuldstændig entydig definition, men det er ikke vurderet muligt at beskrive enhver type af affald/fremmedlegemer som kunne tænkes at findes i jord. I stedet er typiske affaldsfraktioner, som kan forekomme i jord, eksemplificeret i vilkåret i form af bygge- og anlægsaffald, slagger og asfalt. I erkendelse af det ikke er muligt, fuldstændig at undgå affald som eksempelvis asfalterester i jorden, indsættes det i vilkåret, at det er tilsynsmyndigheden som afgør om et jordparti kan tillades indbygget i jordvolden, såfremt det indeholder rester af affald som beskrevet. I sådanne vurderinger vil der blive lagt vægt på, at jorden har gennemgået de rensningsmuligheder der er tilgængelige for at fjerne affald. Det kunne eksempelvis være soldning eller tilsvarende behandling. Der vil endvidere blive lagt vægt på den forureningsrisiko som evt. mindre affaldsrester potentielt kan udgøre. Det skal dog afslutningsvis understreges, at der skal vurderes restriktivt i forhold hvilke typer og mængder af affaldsrester, der kan tillades i den

jord som skal indbygges. Udgangspunktet er at der ikke skal indbygges jord hvor affald ikke er frasorteret.

Ud over kravene til hvad jorden må/ikke må indeholde, fastsættes der krav om at der skal udarbejdes en driftsinstruktion til projektet, som beskriver hvordan modtagelse og kontrol af jorden skal foregå. Driftsinstruktionen skal godkendes af Holstebro Kommune inden igangsætning. Driftsinstruktionen skal suppleres med en journal, som afspejler at kontrollen er udført.

Det er Holstebro Kommunes vurdering, at der er fastsat vilkår som sikrer, at der ikke indbygges jord i støjvolden, som indeholder fremmedlegemer/affald i uacceptable mængder.

Spildevand

Der opstår i forbindelse med projektet ikke spildevand som skal håndteres.

Jord og grundvand

Typer og mængder af jord

Den jord som ansøges anvendt til projektet kan karakteriseres som værende lettere forurenede. Det vil sige at der er tale om jord med et forureningsindhold af type og mængde, som vil kunne findes i byområder påvirket af diffus forurening. Jorden vil også kunne komme fra kortlagte arealer, som er forurenede med de pågældende stoffer i koncentrationer under afskæringskriteriet.

De forurenende stoffer som den tilførte jord kan indeholde er metaller, tungere kulbrinter og PAH'er. De pågældende stoffer er kendetegnet ved ikke at være særligt mobile og de binder sig til jordpartiklerne.

For kulbrinter i intervallet C₁₀-C₁₅ og C₁₅-C₂₀ er der ansøgt om tilladelse til at indbygge jord med forureningsniveauer på hhv. 50% og 100% over jordkvalitetskriteriet. Kulbrinter i dette interval er lettere omsættelige og lettere udvaskbare end de tungere kulbrinter som er ansøgt indbygget i projektet. Det vurderes dog, at størstedelen af regnvandet som falder på volden vil løbe af, eller fordampe, og at andelen af vand som vil gennemsive volden ikke vil nå et niveau så der opstår væsentlig risiko for, at udvaskningen reelt vil udgøre et problem. Over tid vil kulbrinterne i intervallet C₁₀-C₂₀ blive naturligt omsat, da de indbygges i volden 1-2,5 meter over grundvandsspejlet. Der vil således kunne forventes aerobe forhold, som muliggør nedbrydningen af kulbrinterne. Den håndtering der sker af jorden ved opgravning, tipning og indbygning af volden, vil ligeledes kunne forventes at accelerere nedbrydningen, hvorfor der vil kunne forventes en hurtigere omsætning af kulbrinterne end på deres oprindelige lokalisering. Det

vurderes med baggrund i ovenstående at der kan accepteres indbygning af jord med lettere forøget indhold af kulbrinter i C₁₀-C₂₀ intervallet. Som ekstra sikkerhed, stilles der skærpede krav til hvor hurtigt jorden med kulbrinter i C₁₀-C₂₀ intervallet skal indbygges og volden afsluttes med ren jord og der stilles krav til, at det maksimalt må udgøre 30% af den samlede jordmængde til projektet.

Der er i godkendelsen fastsat vilkår til hvilke stoffer jorden må indeholde og i hvilke koncentrationer. Der er endvidere fastsat krav til hvordan jorden skal være undersøgt og dokumenteret, og krav til modtagekontrol. Det vurderes på baggrund heraf, at godkendelsen skaber den nødvendige sikkerhed for, at der ikke kommer jord med andre stoffer eller koncentrationer, end de i godkendelsen forudsatte, ind i projektet.

Der er i projektet ansøgt om tilladelse til at indbygge jordlignende produkter i form af vasket sand fra sandfang på renseanlæg, harpet fejesand og brøndsand, samt sediment fra søer, damme og regnvandsbassiner. Da der ikke er tale om partier som på forhånd er kendte, har det i vurderingen ikke været muligt at forholde sig til konkrete forureningsniveauer. Fraktionerne vurderes generelt at kunne være indbygningsegne, på grund af forventeligt stor andel af sand/jord. Derfor lægges der op til, at tillade fraktionerne indbygget efter en konkret vurdering fra Holstebro Kommune, af hvorvidt jorden er tilstrækkeligt rensat for fremmedlegemer/affald og under forudsætning af at jorden overholder jordkvalitetskriterierne. Ved vurderingen af forureningsniveauet i et parti af jordlignende produkter, er vilkåret formuleret således, at Holstebro Kommune i det enkelte tilfælde kan fastsætte, hvilke analyser og yderligere undersøgelser der skal gennemføres af et parti for, at sikre at jorden er indbygningseget. Det vurderes at der med de fastsatte vilkår er skabt en god sikkerhed for, at der ikke vil blive indbygget jordlignende produkter i volden, som kan udgøre en risiko for forurening af jord eller grundvand, eller på anden måde kan udgøre en miljømæssig risiko.

Jordbundsforhold og områdets sårbarhed – beskyttelse af GVS.

Speedwaybanen er beliggende i et område med drikkevandsinteresser, men uden for indvindingsoplande til almene vandforsyningsanlæg. Der findes ikke private drikkevandsforsyningsboringer inden for en afstand af 1000 meter fra projektet, men der er konstateret en række markvandingsboringer inden for en afstand af 400-900 meter af projektet. I henhold til GEUS' boringsarkiv er de øverste 20-30 meter af jorden i området opbygget af smeltevandssand, med stedvis indslag af moræneler, smeltevandsler og glimmerler/silt i dybden 8-18 meter. Grundvandsspejlet i området er ifølge boringsjournaler beliggende 1,5-2,5 meter under terræn, afhængig af årstid, og er vurderet at have en nordlig til nordøstlig strømningsretning mod Savstrup Å og Hvidmose Kanal, beliggende hhv. 1500 meter nord for lokaliteten og 500 meter i østlig retning.

Med baggrund i ovenstående er det Holstebro Kommunes vurdering at geologien i området ikke kan udgøre en beskyttelsesbarriere for at mobile forurenende stoffer i den tilkørte jord, vil kunne nå grundvandsspejlet. Der har i vilkårsfastsættelsen derfor været fokus på, at den forurening som den tilførte jord indeholder, ikke er særligt mobil, og at den indbygges på en måde - og i sådanne mængder - at den ikke vil udgøre en væsentlig risiko for grundvandsforurening.

Det vurderes, at der ved den påtænkte indbygning, ikke vil opstå risiko for at grundvandsspejlet vil komme til at stå så højt, som nuværende terræn i området. Dermed vil der heller ikke opstå risiko for at grundvandsspejlet vil kunne hæve sig op i den lettere forurenede jord, og derved øge risikoen for udvaskning af forurenende stoffer i jorden.

Med baggrund i de kravværdier som er fastsat og de typer af stoffer som tillades i den jord som skal indbygges, er det Holstebro Kommunes vurdering, at der ikke vil opstå væsentlig risiko for, at forurenende stoffer vil kunne udvaskes og nå ned til det sekundære grundvandsspejl. Skulle der alligevel og meget mod forventning, i mindre grad ske en udvaskning af nogen af stofferne, viser undersøgelser at de pågældende stoftyper (og koncentrationer) ikke vil bevæge sig ret langt, og dermed ikke vil udgøre nogen forureningsrisiko for hverken markvandingsboringer, indvindingsboringer i øvrigt, eller for vandløb og beskyttet natur i nærheden.

Krav til midlertidigt oplag

Når den lettere forurenede jord modtages på pladsen, vil den primært blive lagt i midlertidigt depot inden for de arealer, hvor den endelige vold skal placeres. I mindre udstrækning vil midlertidige oplag blive placeret uden for den færdige volds placering, men kun på arealer som på forhånd er godkendt af Holstebro Kommune som midlertidigt depot. Når projektet er færdigt skal det ved jordprøver dokumenteres at depotarealerne er rene.

Der er fastsat vilkår om at støvspredding fra oplaget og håndteringen af den lettere forurenede jord skal søges minimeret ved sprinkling eller på anden effektiv måde, når behovet måtte opstå.

Generelt vil der kun blive modtaget jord til projektet som på forhånd er analyseret og dokumenteret at opfylde krav til anvendelse i projektet. Der tillades dog et mindre areal til ikke forhåndsklassificeret jord, fra arealer som er områdeklassificerede og ikke er kortlagte eller på anden vis er erkendt forurenede. Der stilles krav om særlig indhegning og skiltning af dette areal, samt krav om at jord som placeres på arealet er afklaret i forhold til forureningsindhold, og fjernet hvis ikke det overholder kravene i godkendelsen, inden 14 dage fra modtagelse. Konstateres der ved modtagelse af jord som ikke er forhåndsklassificeret - via lugt eller visuelt - tydelige tegn på forurening, er der stillet krav om at jorden afdækkes

med presenning, så risikoen for at forureningen spredes til jord og grundvand under oplaget, minimeres.

Det gælder i øvrigt alle jordpartier som modtages på pladsen, at de skal tildeles og markeres med entydigt ID (med reference til journal), således at ethvert jordparti indtil det indbygges endeligt, kan spores meget præcist. Dermed er det ved tilsyn fra Holstebro Kommune nemt at identificere jordpartier og sammenholde dem med journal, analysedata og oprindelse.

Det er med de fastsatte vilkår, Holstebro Kommunes vurdering, at den lettere forurenede jord som modtages i midlertidigt oplag på pladsen, sikres oplagret hensigtsmæssigt under projektet, indtil det skal indbygges i den endelige vold således, at risikoen for spredning af forurening til rene arealer, er minimeret.

Indbygning

Den lettere forurenede jord indbygges i kernen af volden og afsluttes med mindst 0,5 meter ren jord som tilsås med græs for at holde på afdækningsjorden. Dette sikrer, at der efter indbygning ikke bliver kontakt til den lettere forurenede jord, for de mennesker som i fremtiden kommer til at opholde sig på jordvoldene som tilskuere, samt at der ikke opstår risiko for utilsigtet spredning af den lettere forurenede jord ved erosion, som følge af vejr, vind og slid fra ophold på volden. Med henblik på at sikre imod utilsigtet kontaktrisiko for publikum, er der endvidere stillet krav om afspærring af oplag og arbejdsområder, således at tilskuere og brugere af banen i øvrigt, ikke færdes hvor der oplagres/indbygges lettere forurenede jord.

Når den eksisterende vold fjernes og inden indbygning af lettere forurenede jord igangsættes, måles koter af eksisterende terræn, således at der sikres eksakt viden om hvor den lettere forurenede jord er placeret i vold. Dette suppleres med måling af kote på toppen af færdig kerne af den lettere forurenede jord. Når projektet er færdigt og afleveres til Speedwayklubben til fremtidig drift, er det vigtigt at det sikres, at lettere forurenede jord i fremtiden ikke bliver blotlagt eller fjernet, uden de nødvendige foranstaltninger til sikring imod utilsigtet kontakt og spredning er foretaget. Speedwayklubben er baseret på frivillig indsats i forhold til drift og vedligehold, og der sker typisk løbende udskiftninger i bestyrelsen. Med henblik på at sikre at der ved fremtidig drift og ombygninger på voldanlægget ikke risikeres utilsigtet blotlægning, fjernelse og spredning af lettere forurenede jord stilles der krav om, at der mellem den lettere forurenede jord og den rene muld, placeres et markeringsnet på oversiden af kernen. Nettet tjener samtidig det formål, at det bliver nemt at afgrænse den rene og den lettere forurenede jord, såfremt voldene skal fjernes eller ombygges i fremtiden.

Dokumentation og egenkontrol

Der er i godkendelsen fastsat vilkår som sikrer en løbende dokumentation af den jord som tilføres projektet, samt at denne dokumentation er tilgængelig for tilsynet med projektet. Der er endvidere stillet vilkår om en samlet afrapportering af den opsamlede dokumentation, med indhold af analyseresultater, journal fra modtagekontrol, fotos, indmåling af kerne af lettere forurenede jord osv. Der vil efter projektets afslutning derfor foreligge en omfattende dokumentation for den jord som er indbygget i volden og hvor den er placeret, og det vil undervejs i projektet være muligt at føre et effektivt tilsyn med projektet.

Til brug for tilsynet er der indføjet vilkår i godkendelsen som muliggør at der kan stilles krav om kontrolanalyser for de stoffer og i det antal som tilsynet måtte vurdere nødvendigt. Der er i vilkår fastsat konkret krav til dokumentationen af at midlertidige oplagsområder, efterlades rene, når projektet er afsluttet.

5.1. Begrundelse for miljøgodkendelsen

På baggrund af ovenstående miljøtekniske vurdering, finder Holstebro kommune det godt gjort, at der i forbindelse med projektet er truffet de nødvendige foranstaltninger til at forebygge og begrænse forureningen ved anvendelse af bedste tilgængelige teknik, og at projektet i øvrigt kan gennemføres på stedet uden at påføre omgivelserne forurening, som er uforenelig med hensynet til omgivelsernes sårbarhed og kvalitet.

Det er endvidere Holstebro Kommunes vurdering, at det er hensigtsmæssigt at den lettere forurenede jord genanvendes som en ressource i det pågældende projekt, frem for det placeres på deponier. Samtidig erstatter den lettere forurenede jord, som genanvendes i projektet, andre jomfruelige råstoffer, som alternativt skulle have været indvundet til projektet.

Afslutningsvis vurderes det at være samfundsøkonomisk fordelagtigt, at der kan etableres miljømæssige forsvarlige genanvendelsesmuligheder for lettere forurenede jord og jordlignende produkter, i lokalområdet.

6. Offentliggørelse, udnyttelse og klagemulighed

Afgørelsen bekendtgøres ved annoncering i Onsdagsavisen den 8. juni 2011 og på Holstebro kommunes hjemmeside www.holstebro.dk.

Virksomheden vil få besked, hvis andre klager over afgørelsen.

Klage over miljøgodkendelsen

Miljøgodkendelsen kan udnyttes straks efter modtagelsen. Ved klage kan Natur- og Miljøklagenævnet dog bestemme, at klagen har opsættende virkning på udnyttelsen. Udnyttelse i klageperioden og mens eventuel klage behandles sker på eget ansvar.

Der kan efter miljøbeskyttelseslovens kapitel 11 klages over Kommunens afgørelse. Klageperioden er 4 uger, d.v.s. klagen skal være kommunen i hænde senest 6. juli 2011. Klagefristen udløber ved kontortids ophør på den angivne dato.

Følgende kan klage: Ansøgeren, embedslægeinstitutionen samt enhver, der må antages at have en individuel, væsentlig interesse i sagens udfald. Der kan desuden klages af visse organisationer, som angivet i lovens §§ 99-100.

Eventuel klage skal være skriftlig og sendes til Holstebro Kommune, Natur- og Miljøafdelingen, Nupark 51, 7500 Holstebro, eller e-mail teknik.miljoe@holstebro.dk. Klagen vil herfra blive sendt videre til Natur- og Miljøklagenævnet, der er klagemyndighed. Ifølge miljøbeskyttelseslovens § 101 kan afgørelsen prøves ved domstolene. Sag skal anlægges inden 6 måneder efter, at afgørelsen er offentliggjort.

Klage over afgørelse om ikke VVM-pligt

I henhold til planlovens § 58, stk. 1, nr. 4 kan kommunens afgørelse vedr. VVM-pligt påklages til Natur- og Miljøklagenævnet.

Ved klage kan Natur- og Miljøklagenævnet eventuelt bestemme, at miljøgodkendelsen ikke må udnyttes, og Nævnet kan påbyde, at eventuelle igangsatte bygge- og anlægsarbejder skal standses.

Natur- og Miljøklagenævnet kan kun behandle retlige spørgsmål, d.v.s. hvis retsregler og retsprincipper er fulgt, har Natur- og Miljøklagenævnet ikke mulighed for at behandle klager over andre spørgsmål, og vil ikke kunne tage stilling til, om afgørelsen er hensigtsmæssig eller rimelig. Afgørelsen kan påklages af enhver med retlig interesse i sagens udfald.

Eventuel klage skal være skriftlig og sendes direkte til Natur- og Miljøklagenævnet, Rentemestervej 8, 2400 København NV, med kopi til Holstebro kommune.

Klage skal være indgivet inden 4 uger fra den dag afgørelsen er meddelt. Da afgørelsen er offentligt bekendtgjort, regnes klagefristen fra bekendtgørelsen og dermed fastsættes klagefristen til onsdag den 6. juli 2011. Klagefristen udløber ved kontortids ophør på den angivne dato.

Klagegebyr

Det er en betingelse for Natur- og Miljøklagenævnets behandling af din klage, at du indbetaler et gebyr til Natur- og Miljøklagenævnet. Klagegebyret er fastsat til 500 kr. for privatpersoner og 3.000 kr. for alle andre klagere, herunder virksomheder, organisationer og offentlige myndigheder.

Du modtager en opkrævning på gebyret fra Natur- og Miljøklagenævnet, når nævnet har modtaget klagen fra Holstebro Kommune. Du skal benytte denne opkrævning ved indbetaling af gebyret. Natur- og Miljøklagenævnet modtager ikke check eller kontanter. Natur- og Miljøklagenævnet påbegynder behandlingen af klagen, når gebyret er modtaget. Betales gebyret ikke på den anviste måde og inden for den fastsatte frist på 14 dage, afvises klagen fra behandling. Vejledning om gebyrordningen kan findes på Natur- og Miljøklagenævnets hjemmeside www.nmkn.dk.

Gebyret tilbagebetales, hvis

- 1) klagesagen fører til, at den påklagede afgørelse ændres eller ophæves,
- 2) klageren får helt eller delvis medhold i klagen, eller
- 3) klagen afvises som følge af overskredet klagefrist, manglende klageberettigelse eller fordi klagen ikke er omfattet af Natur- og Miljøklagenævnets kompetence.

Det bemærkes, at hvis den eneste ændring af den påklagede afgørelse er forlængelse af frist for efterkommelse af afgørelse som følge af den tid, der er medgået til at behandle sagen i klagenævnet, tilbagebetales gebyret dog ikke. Der gøres opmærksom på, at der til enhver tid er aktindsigt i sagen.

Liste over modtagere af kopi af godkendelsen:

- | | | | |
|---|----------------------|---------------------|--|
| - Holstebro Kommune, Trafik og Park | Kirkestræde 11 | 7500
Holstebro | martin.meisler.svendsen@holstebro.dk |
| - Kogsgaard Miljø | Fabriksvej 13 | 6980 Tim | fsp@kogsgaard.dk |
| - Danmarks Naturfredningsforening | Masnedøgade 20 | 2100
København Ø | dn@dn.dk |
| - Embedslægeinstitutionen Region
Midtjylland | Lyseng Allé 1 | 8270
Højbjerg | midt@sst.dk |
| - Dansk Ornitologisk forening | Vesterbrogade 140 | 1620
København V | natur@dof.dk |
| - DOF Vestjylland v/Lars Holm
Hansen | Sandbækvej 26 | 6971
Spjald | holstebro@dof.dk |
| - Danmarks Fiskeriforening | Nordensvej 3, Taulov | 7000
Fredericia | mail@dkfisk.dk |
| - Ferskvandsfiskeriforeningen v/ Niels
Barslund | Vormstrupvej 2 | 7540
Haderup | nb@ferskvandsfiskeriforeningen.dk |
| - Holstebro Museum | | 7500
Holstebro | niels.terkildsen@holstebro-museum.dk |
| - Holstebro Motocross Club, v/Erling
Mølgaard | Ellehammersvej 43 | 7500 Holstebro | esmolgaard@post.tele.dk |
| - Skave Flugtskydeforening, v/Jens M.
Offersgård | Tinkerdalsvej 3 | 7500 Holstebro | skavejagt@mail.dk |
| - Bjarne Flemming Larsen | Hesselåvej 43 | 7500 Holstebro | |
| - Skave Leon Lyngholm Jakobsen | Birkmosevej 1 | 7500 Holstebro | |
| - Lene og Jan Bach | Hesselåvej 14 | 7500 Holstebro | |
| - Kirsten Rübner-Petersen og Knud
Erik Petersen | Vester Feldborgvej 4 | 7500 Holstebro | |
| - Laurids Knudsen | Udholmvej 6 | 7490 Aulum | |
| - Bent Risum Nielsen | Tvedvej 7 | 7490 Aulum | |
| - Finn Bach | Nørskovvej 12 | 7490 Aulum | |

Bilag:

1. Lovgrundlag mv.

Godkendelsen er givet med baggrund i følgende lovgrundlag fra Miljøministeriet (inklusive eventuelle ændringer til den anførte lovgivning, der er gældende på godkendelsestidspunktet):

1. Lov om miljøbeskyttelse, lovbekendtgørelse nr. 879 af 26. juni 2010 (miljøbeskyttelsesloven).
2. Bekendtgørelse om godkendelse af listevirksomhed, nr. 1640 af 13. december 2006 (godkendelsesbekendtgørelsen) med senere ændringer.
3. Bekendtgørelse om indretning, etablering og drift af olietanke, rørsystemer og pipelines, nr. 259 af 23. marts 2010 (olietankbekendtgørelsen).
4. Lov om planlægning, lovbekendtgørelse nr. 813 af 21. juni 2007 (planloven).
5. Bekendtgørelse om vurdering af visse offentlige og private anlægs virkning på miljøet, bekendtgørelse nr. 1510 af 15. december 2010.

2. Retsbeskyttelse

For nye anlæg / aktiviteter godkendt efter miljøbeskyttelsesloven § 33 er der 8 års retsbeskyttelse fra godkendelsesdatoen. Under visse omstændigheder (blandt andet ved uforudset forurening og uforudsete skadevirkninger) kan Kommunen dog ændre godkendelsen ved påbud eller forbud inden udløbet af 8-års perioden (§41 og 41 a i miljøbeskyttelsesloven). Tilladelser efter andre dele af miljøbeskyttelsesloven, givet som del af § 33 miljøgodkendelsen, har også 8 års retsbeskyttelse.

3. Sagens akter

Ved sagens behandling er der indgået følgende sagsakter:

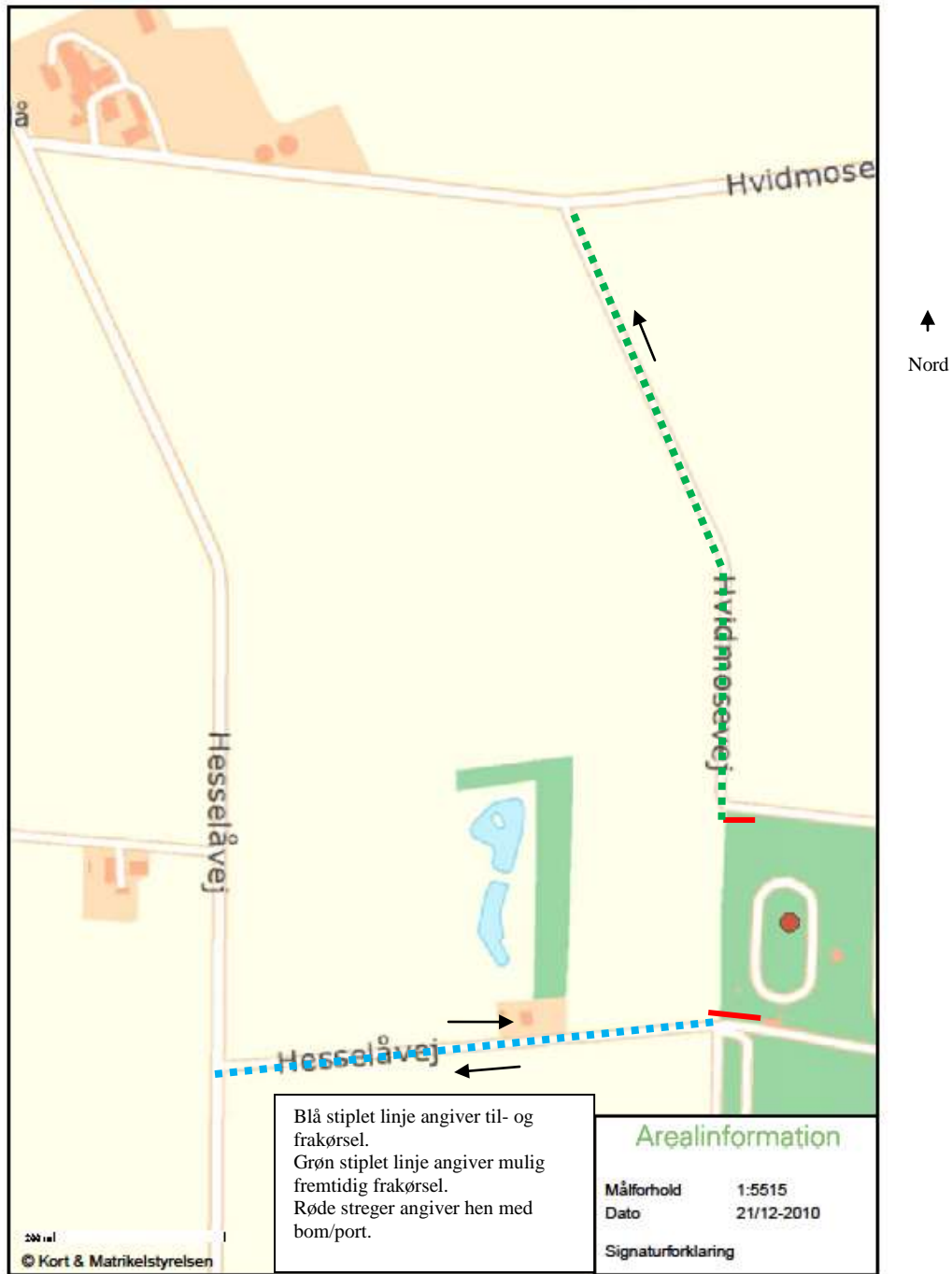
Afsender	Emne	Dato
Kogsgaard Miljø	Ansøgning om tilladelse til udvidelse af støjvold ved Holstebro Speedway Klub (med vedhæftede dokumenter)	02.02.2011
Kogsgaard Miljø	Supplerende oplysninger (med vedhæftede)	18.04.2011

	dokumenter)	
Kogsgaard Miljø	Skema med angivelse af jordfraktioner og mulige jordtyper (med vedhæftet dokument)	18.04.2011
Kogsgaard Miljø	Supplerende oplysninger vedr. jordlignende produkter	02.05.2011
Kogsgaard Miljø	Supplerende oplysninger vedr. C10-C20 kulbrinter	05.05.2011
Kogsgaard Miljø og Holstebro Speedwayklub	Besvarelse af partshøring	09.05.2011
Holstebro Kommune, Trafik og Park	Tilladelse til anvendelse af lettere forurenede jord til indbygning i støjvolde på matr. nr. 1bx, Hessel, Borbjerg	27.05.2011

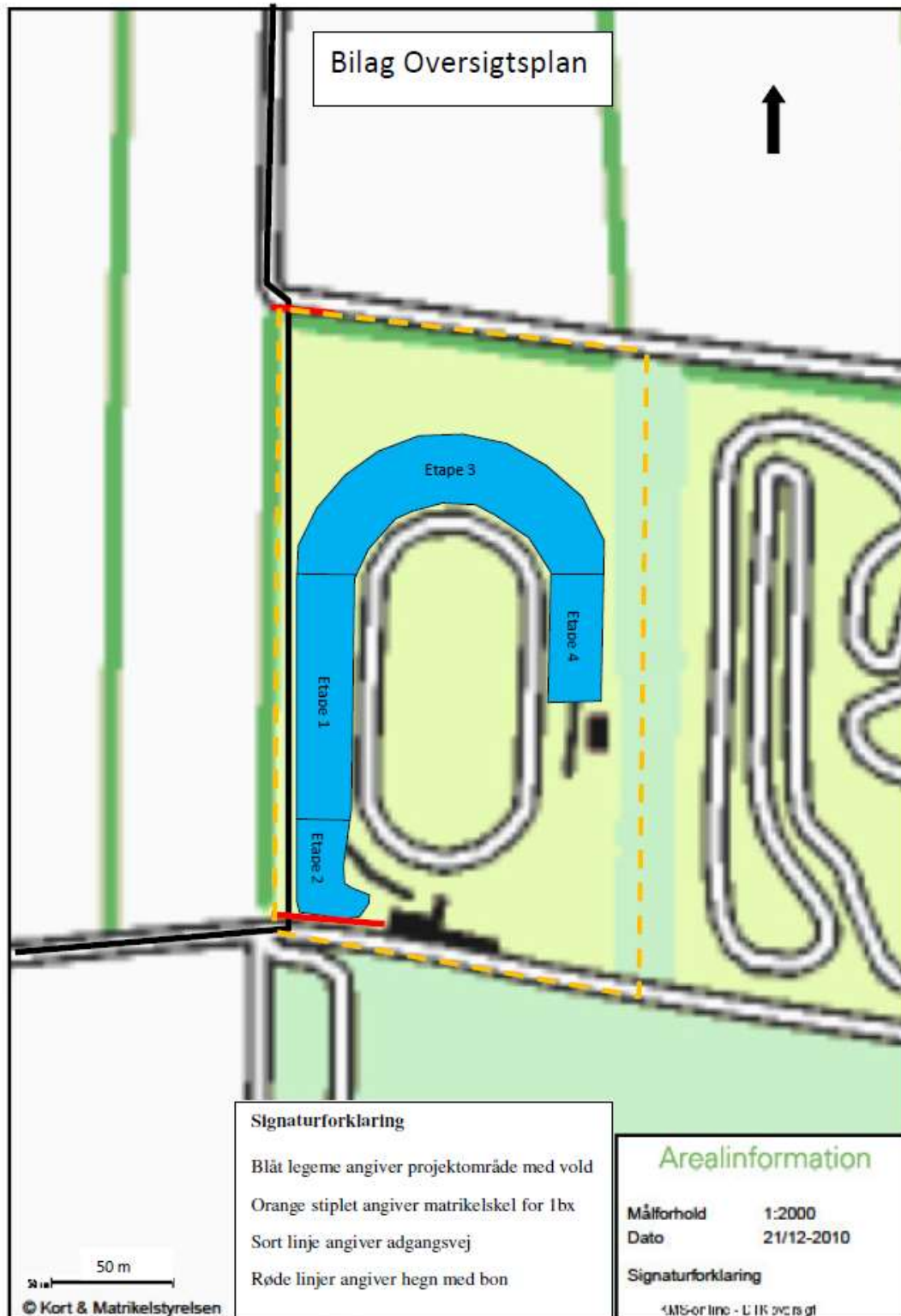
Ved sagens behandling er der desuden gjort brug af følgende:

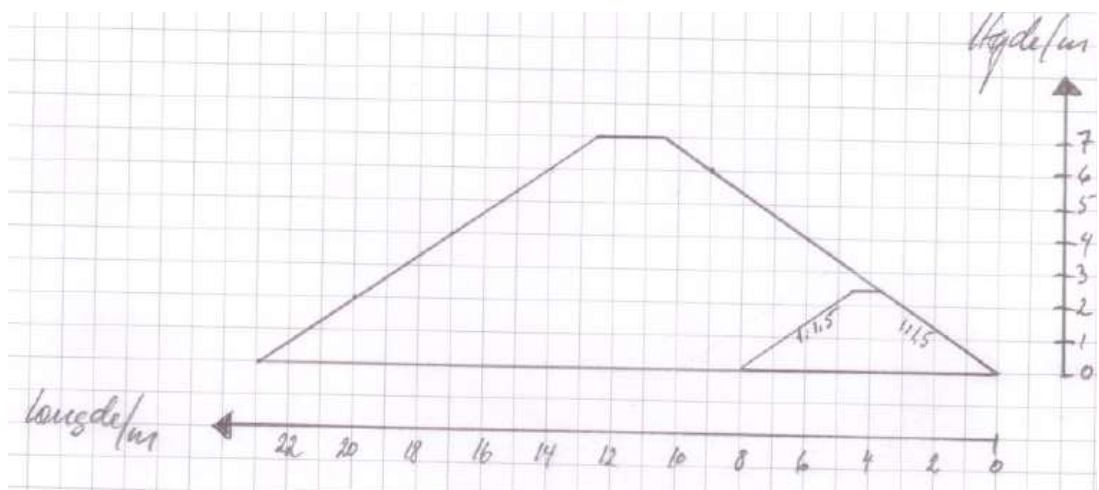
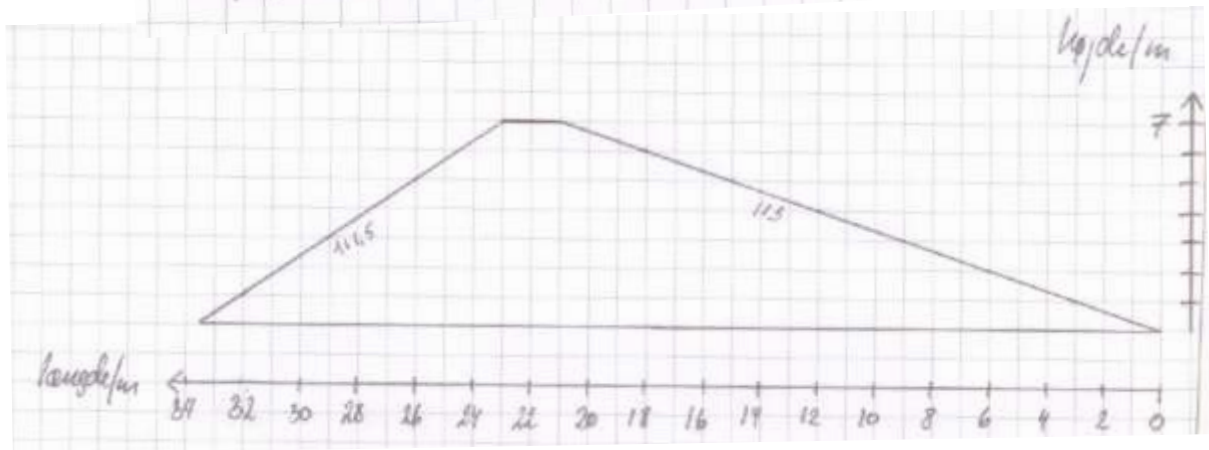
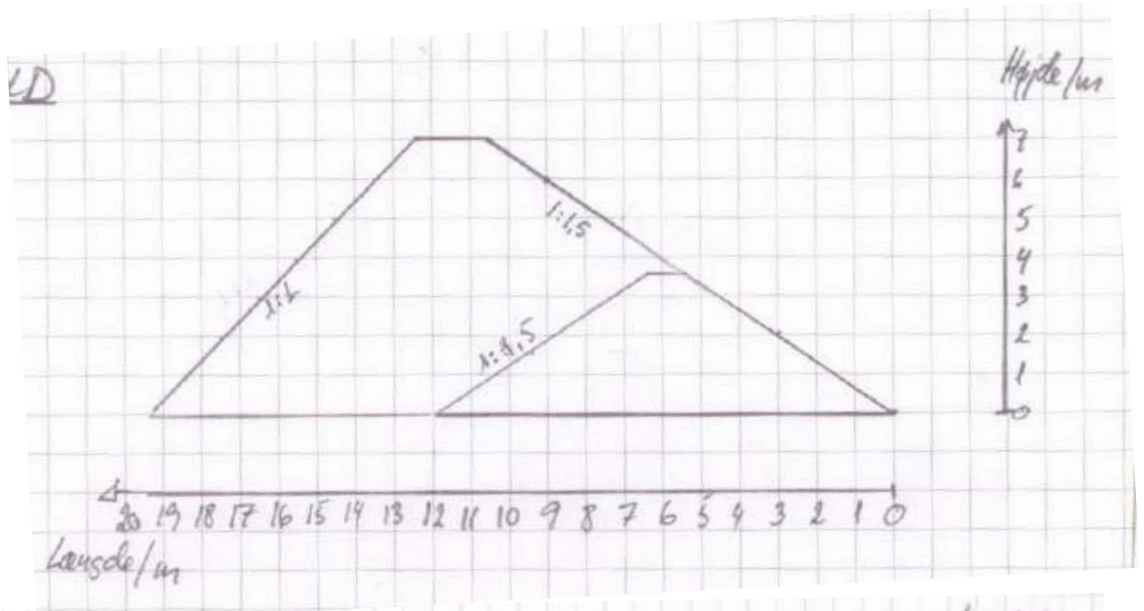
	Beskrivelse
	Miljøprojekt 1225, Olie i jord – forslag til analysemetode og justering af jordkvalitetskriterier, samt grundlag for afskæringskriterier, Miljøstyrelsen 2008.
	Miljøprojekt 1309, Erfaringsopsamling på udbredelsen af forureningsfaner i grundvand på villaolietanksager, Miljøstyrelsen 2009
	Liste over kvalitetskriterier i relation til forurenede jord og kvalitetskriterier for drikkevand. Miljøstyrelsen juni/juli 2010.

4. Kortbilag med adgangsforhold



5. Plan over virksomheden og princip for indbygning.





6. VVM-screeningsnotat

VVM Myndighed	Holstebro Kommune				
Basis oplysninger	Tekst				
Projekt beskrivelse – jf. anmeldelsen:	Forhøjelse af eksisterende støjvolde ved Speedwaybane, med anvendelse af lettere forurenede jord.				
Navn og adresse på bygherre	Holstebro Speedway Klub, Hesselåvej 41B, Skave, 7500 Holstebro				
Bygherres kontaktperson og telefonnr.	Peder Pedersen, Højgårdsparken 38, 7560 Hjern, tlf.: 22521495				
Projektets placering	Hesselåvej 41 B, Skave, 7500 Holstebro, beliggende på matr. nr. 1bx Hessel, Borbjerg.				
Projektet berører følgende kommuner	Holstebro Kommune				
Oversigtskort i målestok	Der henvises til kortbilag i ansøgningen og miljøgodkendelsen af projektet.				
Kortbilag i målestok	Der henvises til kortbilag i ansøgningen og miljøgodkendelsen af projektet.				
Forholdet til VVM reglerne		Ja		Nej	
Er anlægget opført på bilag 1 til bekendtgørelse nr. 1510 af 15. december 2010				X	Hvis ja, er der obligatorisk VVM-pligtigt
Er anlægget opført på bilag 2 til bekendtgørelse nr.: 1510 af 15. december 2010		X			Hvis ja, skal der gennemføres en screening, hvis nej, er anlægget ikke omfattet af VVM-reglerne og skal derfor ikke screenes (Bilag 2, punkt 12b)
	Ikke relevant	Ja	Bør undersøges	Nej	Tekst
Anlæggets karakteristika:					
1. Arealbehovet i ha:					Matriklen hvorpå projektet skal udføres er ca. 3,8 ha. Volden dækker et areal på ca. 9200 m ²
2. Er der andre ejere end Bygherre?:		X			Holstebro Kommune ejer arealet og er indforstået med projektet.
3. Det bebyggede areal i m ² og bygningsmasse i m ³					Volden dækker et areal på ca. 9200 m ² Der skal ikke etableres ny bebyggelse i øvrigt.
4. Anlæggets maksimale bygningshøjde i m:					7 meters højde

5. Anlæggets kapacitet for så vidt angår flow og opbevaring af: Råstoffer – type og mængde: Mellemprodukter – type og mængde: Færdigvarer – type og mængde:					Der skal anvendes op til 30.000 m ³ lettere forurenede jord i projektet. Jorden erstatter primær råstoffer.
6. Anlæggets kapacitet for strækingsanlæg:	X				
7. Anlæggets længde for strækingsanlæg:					Den samlede længde af volden bliver ca. 350 meter.
8. Anlæggets behov for råstoffer – type og mængde: I anlægsfasen: I driftsfasen:					Den lettere forurenede jord erstatter råstoffer
9. Behov for vand – kvalitet og mængde: I anlægsfasen: I driftsfasen:					Der kan blive behov for mindre mængder af vand til støvdæmpning i anlægsfasen. Når projektet er afsluttet vil der ikke være behov for vand til drift og vedligehold af anlægget.
10. Forudsætter anlægget etablering af yderligere vandforsyningskapacitet:				X	
11. Affaldstype og mængder, som følge af anlægget: Farligt affald: Andet affald: Spildevand:	X				
12. Kræver bortskaffelse af affald og spildevand ændringer af bestående ordninger:	X				
13. Overskrides de vejledende grænseværdier for støj:				X	Projektet i sig selv vurderes ikke at overskride vejledende grænseværdier for støj. I øvrigt vil der kun blive arbejdet med gravemaskiner kortvarig ad gangen, og støjgenerne fra projektet vurderes at være minimale. Når støjvolden omkring banen fjernes for at gøre plads til den lettere forurenede jord i volden, vil der i kortere perioder opleves større støjgener fra speedwaybanen. Når projektet er færdigt, forventes støjforholdene omkring banen til gengæld væsentligt forbedret.
14. Overskrides de vejledende grænseværdier for luftforurening:				X	
15. Vil anlægget give anledning til vibrationsgener::				X	
16. Vil anlægget give anledning til støvgener:				X	Der fastsættes vilkår om støvdæmpende foranstaltninger med henblik på at undgå diffus støvemission fra midlertidigt oplag af lettere forurenede jord.
17. Vil anlægget give anledning til lugtgener:				X	

18. Vil anlægget give anledning til lysgener:				X	
19. Må anlægget forventes at udgøre en særlig risiko for uheld:				X	
Anlæggets placering	Ikke relevant	ja	Bør Undersøges	Nej	
20. Forudsætter anlægget ændring af den eksisterende arealanvendelse:				X	
21. Forudsætter anlægget ændring af en eksisterende lokalplan for området:				X	
22. Forudsætter anlægget ændring af kommuneplanen:				X	
23. Indebærer anlægget behov for at begrænse anvendelsen af naboarealer ud over hvad der fremgår af gældende kommune- og lokalplaner:				X	
24. Vil anlægget udgøre en hindring for fremtidig anvendelse af områdets råstoffer og grundvand:				X	
25. Indebærer anlægget en mulig påvirkning af sårbare vådområder:				X	
26. Er anlægget tænkt placeret indenfor kystnærhedszonen:				X	
27. Forudsætter anlægget rydning af skov:				X	
28. Vil anlægget være i strid med eller til hinder for etableringen af reservater eller naturparker:				X	
29. Tænkes anlægget placeret i Vadehavsområdet:				X	
30. Kan anlægget påvirke registrerede, beskyttede eller fredede områder – Nationalt: Internationalt (Natura 2000): Forventes området at rumme beskyttede arter efter bilag IV Forventes området at rumme danske rødlistearter:				X	
31. Kan anlægget påvirke områder, hvor fastsatte miljøkvalitetsnormer allerede er overskredet: Overfladevandt: Grundvand: Naturområder: Boligområder (støj/lys og Luft):				X	
32. Tænkes anlægget etableret i et tæt befolket område:				X	
33. Kan anlægget påvirke:				X	

Historiske landskabstræk: Kulturelle landskabstræk: Arkæologiske værdier/landskabstræk: Æstetiske landskabstræk: Geologiske landskabstræk:					
Kendetegn ved den potentielle miljøpåvirkning	Ikke relevant	Ja	Bør undersøges	Nej	
34. Er området, hvor anlægget tænkes placeret, sårbar overfor den forventede miljøpåvirkning:				X	
35. Er der andre anlæg eller aktiviteter i område, der sammen med det ansøgte medfører en påvirkning af miljøet (Kumulative forhold):				X	Projektets gennemførelse forbedrer støjforholdene i området generelt
36. Er der andre kumulative forhold?				X	
38. Den forventede miljøpåvirknings geografiske udstrækning i areal:					Påvirkningen sker kun på matriklen, når projektet er færdigt
39. Omfanget af personer der forventes berørt af miljøpåvirkningen:					Naboer opnår forbedrede støjforhold som følge af projektet.
40. Vil den forventede miljøpåvirkning række ud over kommunen/MC's område:				X	
41. Vil den forventede miljøpåvirkning berøre nabolande:				X	
42. Forventes miljøpåvirkningerne at kunne være væsentlige – Enkeltvis: Eller samlet:				X	
43. Må den samlede miljøpåvirkning betegnes som kompleks:				X	
44. Er der stor sandsynlighed for miljøpåvirkningen:	X				
45. Er påvirkningen af miljøet – Varig: Hyppig: Reversibel:					Påvirkningen er midlertidig for så vidt angår den afledte støj under etableringsfasen. Påvirkningen af jorden med forurenende komponenter forventes at være minimal, og er reversibel ved fjernelse af jordvoldene.

Konklusion	Ikke relevant	Ja	Bør undersøges	Nej	
Giver resultatet af screeningen anledning til at antage, at det anmeldte projekt vil kunne påvirke miljøet væsentligt, således at der er VVM-pligtigt:				X	

7. Ansøgningsmateriale

A. Oplysninger om ansøger og ejerforhold		
1)	Ansøgerens navn, adresse og telefonnummer.	Kogsgaard Miljø ApS Freddy Steen Petersen Administrationsbygningen Fabriksvej 13 6980 Tim Tlf: 97341177 Mail: fsp@kogsgaard.dk
2)	Virksomhedens navn, adresse, matrikelnummer og CVR- og P-nummer.	Holstebro Speedway Klub Hessselåvej 41B, Skaven 7500 Holstebro Matr. nr.: 1bx Hessel, Borbjerg CVR: 31138930 P-Nr.: 10141910034
3)	Navn, adresse og telefonnummer på ejeren af ejendommen, hvorpå virksomheden er beliggende eller ønskes opført, hvis ejeren ikke er identisk med ansøgeren.	Trafik og Park Holstebro Kommune Kirkestrædet 11 7500 Holstebro Kontaktperson: Martin Meisler Svendsen Tlf: 96117683 / 40481230 Mail: tmtpms@holstebro.dk
4)	Oplysning om virksomhedens kontaktperson: Navn, adresse og telefonnummer.	Peder Pedersen Højgårdsparken 38 7560 Hjerm Tlf: 22521495 e-mail: pederkpedersen@hotmail.com
B. Oplysninger om virksomhedens art		
5)	Virksomhedens listebetegnelse, jf. bilag 1 og 2, for virksomhedens hovedaktivitet og eventuelle biaktiviteter.	Der ansøges om miljøgodkendelse af aktiviteter under Bilag 2, Listepunkt K Nyttiggørelse og bortskaffelse af affald, herunder specifikt K206 Anlæg der nyttiggør ikke-farligt affald
6)	Kort beskrivelse af det ansøgte projekt. Angivelse af om der er tale om nyanlæg eller om driftsmæssige udvidelser/ændringer af bestående virksomhed. Hvis der er tale om udvidelse af en ikke tidligere godkendt virksomhed,	Der ansøges om tilladelse til udvidelse af støjvolde omkring eksisterende speedway bane med henblik på at reducere støjgener fra aktiviteterne på selve speedwaybanen. Den nuværende støjvold omkring speedwaybanen er mellem ca. 2,5 til 3,5 m høj i forhold til omkringliggende terrænniveau. Der ansøges om tilladelse til at udvide jordvoldene til en højde på op til 7 m ved genanvendelse af lettere forurenede jord og jordlignende produkter.

	<p>som bliver godkendelsespligtig på grund af udvidelse, skal der gives oplysninger om hele virksomheden incl. udvidelsen.</p>	<p>Der er tale om aktiviteter med tilkørsel, midlertidig oplag og håndtering og indbygning af lettere forurenede jord under anlægsperioden for udvidelse af støjvolden.</p> <p>Der ønskes om tilladelse til genanvendelse af op til 30.000 m³ lettere forurenede jord, som indbygges i volden i forhold til 4 etaper.</p> <p>Der ansøges endvidere om mulighed for modtagelse af ”straks jord”, hvormed menes overskudsjord fra områdeklassificerede arealer, hvor der endnu ikke er udtaget jordprøver til kemisk analyse. Det forudsættes, at ”straks jord” ikke må stamme fra arealer, som er kortlagt som muligt eller konstateret forurenede i henhold til Jordforureningsloven. Der udtages jordprøver af jordpartier indenfor 1-2 dage efter modtagelse. Hvis det mod forvetning viser sig, at jorden er mere belastet end lettere forurenede, vil jorden blive bortskaffet hurtigst muligt.</p>
7)	<p>Vurdering af, om virksomheden er omfattet af Miljøministeriets bekendtgørelse om kontrol med risikoen for større uheld med farlige stoffer.</p>	<p>Det vurderes, at indbygning af lettere forurenede jord i støjvold ikke er omfattet heraf.</p>
8)	<p>Hvis det ansøgte projekt er midlertidigt, skal det forventede ophørstidspunkt oplyses.</p>	<p>Det forventes at projektet er afsluttet inden for 2-3 år, alt afhængig af hastigheden for tilkørsel af lettere forurenede jord.</p>
<p>C. Oplysninger om etablering</p>		
9)	<p>Oplysning om, hvorvidt det ansøgte kræver bygningsmæssige udvidelser/ændringer.</p>	<p>Projektet kræver ingen bygningsmæssige ændringer/udvidelser.</p>
10)	<p>De forventede tidspunkter for start og afslutning af bygge- og anlægsarbejder og for start af virksomhedens drift. Hvis ansøgningen omfatter planlagte udvidelser eller ændringer, jf. lovens § 36, oplyses tillige om den forventede tidshorisont for gennemførelse af disse.</p>	<p>Projektet forventes igangsat så snart miljøgodkendelsen foreligger, og det forventes at projektet er afsluttet inden for 2-3 år, alt afhængig af hastigheden for tilkørsel af lettere forurenede jord.</p>
<p>D. Oplysninger om virksomhedens beliggenhed</p>		

11)	Oversigtsplan i passende målestok med angivelse af virksomhedens placering. Planen forsynes med en nordpil.	På oversigtskort i bilag 1 er angivet placering af udvidet støjvold, hegn/bom og udsnit af adgangsveje samt matrikelskel.
12)	Redegørelse for virksomhedens lokaliseringsovervejelser.	Speedwaybanen ligger på adressen i forvejen.
13)	Virksomhedens daglige driftstid. Der angives desuden driftstid og -tidspunkter for de enkelte forurenende anlæg, herunder støjkluder, hvis de afviger fra den samlede virksomheds driftstid. Hvis virksomheden er i drift på lørdage eller søn- og helligdage, skal dette oplyses.	<p>Der ønskes mulighed for modtagelse og indbygning af jord på alle hverdage fra kl. 07:00 til 18:00 samt lørdag 08:00 til 16:00.</p> <p>Jorden tilkøres med lastbiler (forvogne, forvogn-hænger og sættervogne) i hverdage, hvor jorden dels tippes af ved siden af den del af volden, som er under udvidelse, og dels tippes af på tydeligt afmærket mellemdepot.</p> <p>Jorden stakkes herefter op ved volden med gummiged og indbygges efter behov med gravemaskine i et antal deletaper. Der vil typisk blive tale om, at jorden stakkes op ved et voldafsnit, når der er tippet minimum 1.000-2.000 ton jord af for at gøre opstakning og indbygning så rationel som muligt. Når der modtages et større jordparti på få dage, er det muligt, at jorden indbygges med det samme, hvor både gummiged og gravemaskine er på pladsen for at håndtere og indbygge jorden når jord tippes af lastbilerne.</p>
14)	Oplysninger om til- og frakørselsforhold samt en vurdering af støjbelastningen i forbindelse hermed.	<p>På bilag 2 fremgår til- og frakørselsforhold. Lastbiler kører til og fra projektstedet via Hesselåvej, men af praktiske årsager kan det på et senere tidspunkt vise sig nødvendigt at benytte Hvidmosevej også. Adgangsvejen, der er grusvej, vil løbende blive vedligeholdt i forbindelse med projektudførelsen, hvorved der sikres nem og jævn adgang for lastbiler m.v. fra asfaltvejen til projektområdet.</p> <p>Der er tale om en relativt lille mængde jord, som tilføres over 2 – 3 år. Der er endvidere tale om relativt få transporter i gennemsnit pr. dag</p> <p>Antallet af lastbiler, som kører jord til projektet, må forventes at variere. Nogle gange vil der være tale om nogle få lastbiler pr. uge og andre gange vil der være tale om 10-20 lastbiler pr. dag i 2-3 dage.</p> <p>Når der tilkøres store jordpartier kan der blive tale om, at 1 gummiged og 1 gravemaskine løbende håndterer og indbygger den modtagne jord. I disse perioder, som typisk forventes at have 1-3 dages varighed, vil der således være en kørselsaktivitet, som må forventes at kunne mærkes i</p>

		<p>lokalområdet.</p> <p>Aktiviteterne finder sted i åbent land, hvor aktiviteten hidrørende fra landbrugsmaskiner og lastbiler medfører periodevis er stor. Støjgener fra kørsel med lastbiler og gummiged samt håndtering og indbygning af jord i jordvolden svarer til karakteren af støj fra de øvrige aktiviteter i landbrugssektoren.</p> <p>Der ligger ingen beboelsesejendomme langs med adgangsvejen, som er anlagt som kommunale grusveje.</p> <p>Det vurderes derfor, at der ikke er risiko for væsentlige støjgener ved naboejendomme. Der må forventes, at der under alle omstændigheder skal køres jord og grus til skydebanen, idet støjbidraget fra banen skal nedbringes, jf. Kommunens udkast til miljøgodkendelse af udvidelse af aktiviteter på baneanlægget.</p>
E. Tegninger over virksomhedens indretning		
15)	Den tekniske beskrivelse, jf. punkt F og H, skal ledsages af tegninger, der i relevant omfang viser følgende:	I bilag 1 og 3 er vedlagt en række detailtegninger for udvidelsen af volden.
	– Placeringen af alle bygninger og andre dele af virksomheden på ejendommen.	På den eksisterende virksomhed er der opført klublokale, toiletfaciliteter, speakertårn, ryttergård og ”hangarbygning”. Toilet bygningen skal flyttes mod øst svarende til en kommende placering indenfor støjvolden. Der vil ikke blive opstillet nye bygninger m.v. i forbindelse med det ansøgte projekt. Der vil blive sat et lavt hegn og bom op ved adgangsvejen ind til virksomheder for at forhindre uvedkommende i at tippe jord og affald m.v. på pladsen.
	– Produktions- og lagerlokalers placering og indretning, herunder placering af produktionsanlæg m.v. Hvis der foretages arbejde udendørs, angives placeringen af dette.	Ikke relevant.
	– Placeringen af skorstene og andre luftafkast.	Ikke relevant.
	– Placeringen af støj- og vibrationskilder.	Der bliver kun tale om periodevis aktivitet ved tilkørsel af jord med lastbiler samt, i mindre omfang, 1 gummiged og 1 gravemaskine. Køretøjer og maskiner vil færdes på mellemdepot, modtageplads og langs med voldene, som skal

		udvides. Der bliver således ikke tale om fastplacerede eller kontinuert støj- og vibrationskilder.
	– Virksomhedens afløbsforhold, herunder kloakker, sandfang, olieudskillere, brønde, tilslutningssteder til offentlig kloak og befæstede arealer.	Ikke relevant.
	– Placering af oplag af råvarer, hjælpestoffer og affald, herunder overjordiske såvel som nedgravede tanke og beholdere samt rørføring.	I forbindelse med at gravemaskinen tilkøres med blokvogn vil der blive medbragt en ADR godkendt ”marktank” fra Thyholm Olieservice til dieseltank på ca. 1.200 liter, som vil blive opstillet uden for gravemaskinens arbejdsområde. Gravemaskine og gummiged vil ved disse lejligheder køre hen til ”marktanken” for at påfylde diesel. Dieseltanken køres bort efter 1-3 dage sammen med gravemaskinen.
	– Interne transportveje.	Der er ingen yderligere transportveje end allerede beskrevet.
F. Beskrivelse af virksomhedens produktion		
16)	Oplysninger om produktionskapacitet samt art og forbrug af råvarer, vand og væsentlige hjælpestoffer.	For hver ca. 2.000-4.000 ton modtaget jord vil gravemaskinen tilkøres lokaliteten for at indbygge den tilkørte jord og afslutte med den oprindelige muldjord. Gravemaskinen vil blive tilkørt med blokvogn, som ligeledes medbringer en godkendt marktank med dobbeltsider med en kapacitet på 1.200 L diesel. Tanken er aflåselig og placeres inde bag hegn og bom. Dieseltanken vil blive fjernet sammen med gravemaskinen, og forventes at være på projektstedet i 1-3 dage ad gangen ca. 3-6 gange pr. år
17)	Systematisk beskrivelse af virksomhedens procesforløb, herunder materialestrømme, emissioner og affaldsproduktion. De enkelte forureningskilder angives på tegningsmaterialet.	Holstebro Speedway Klub har bedt Kogsgaard Miljø om assistance med at forestå kontrol og tilsyn af lettere forurenede jord samt udarbejdelse af løbende projektdokumentation og myndighedskontakt. Kogsgaard Miljø har valgt at samarbejde med Holstebro Graderservice, hvor Holstebro Graderservice forestår vedligehold af adgangsvej, modtageplads, opstakning og opbygning af støjvold. Holstebro Graderservice har tidligere assisteret ved håndtering og opstakning af forurenede jord, som er indbygget i vold ved skydebane i Vemb. Kogsgaard Miljø vil udarbejde en driftsinstruks for pladsen, som skal godkendes af Holstebro Kommune. Driftsjournalen vil i detaljer beskrive den daglige drift, kontrol og dokumentation af, at pladsen opfylder de opstillede vilkår.

Kogsgaard Miljø vil være kontaktperson for virksomheder, som ønsker at aflevere lettere forurenede jord på lokaliteten. Med mindre der er tale om ”straks jord”, skal hvert enkelt jordparti inden modtagelse være analyseret og anmeldt i overensstemmelse med den til enhver tid gældende bekendtgørelse om anmeldelse og dokumentation i forbindelse med flytning af jord (for tiden bek. nr. 1479 af 12. december 2007).

Modtagelse af ”straks jord”, som stammer fra områdeklassificerede arealer men ikke V1 eller V2 kortlagte arealer, vil blive tippet af på en særskilt modtageplads, som kun er beregnet til ”straks jord”. ”Straks jord” som viser sig at være lettere forurenede vil blive indbygget som lettere forurenede jord, mens ”straks jord”, som viser sig at være kategori 1 jord, vil blive kørt i mellemdepot sammen med mulden fra den nuværende vold.

Kogsgaard Miljø vil føre miljøtilsyn med de enkelte jordpartier på mellemdepot og modtageplads, som ved aflevering tildeles et entydigt ID. Modtagepladserne for henholdsvis lettere forurenede jord og ”straks jord” vil være afmærket tydeligt.

Hvis der observeres tegn på fysisk affald vil jorden skulle afhentes igen. Hvis tilsynet mistænker et parti for at være mere forurenede end lettere forurenede vil der blive udtaget kontrolprøver til analyse på kundens regning, og hvis resultaterne påviser for høje indhold af et eller flere af de analyserede stoffer skal jordpartiet afhentes med det samme.

Når Kogsgaard Miljø har gennemgået jordpartierne i mellemdepot og modtagepladsen vil jorden blive opstakket i volden.

Hensigten med mellemdepotet er følgende:

- Modtagelse af lettere forurenede jord, som skal gennemgås af miljøtilsyn inden jorden kan indbygges i volden.
- Mulighed for modtagelse af jord med ukendt forureningsindhold, indtil der kan udtages prøver og gennemføres analyser af jorden forud for indbygning i volden - eller kassation, hvis jorden viser sig at være forurenede ud over godkendelsens rammer.

Udvidelsen af støjvolden udføres i etaper, som udføres successivt med modtagelsen af den lettere forurenede jord. Projektet er således opdelt i følgende etaper, jf. bilag 1 og 3:

1. Vestlig langside
2. Sydlig kurve op mod toiletbygning og klubhus
3. Nordlig kurve
4. Østlig langside

Etape 1: Vestlig langside

Der er tale om ca. 95 m vold, hvor voldens højde øges fra ca. 3,5 meter over terræn (m.o.t.) til ca. 7 m.o.t. Sektionen anlægges med indvendig anlæg på ca. 1:1,5 og udvendig anlæg på ca. 1:1. Delsektioner ved tribune og muligvis speakertårn udvides alene med eksisterende muld. Der skal skønsmæssigt anvendes ca. 3.400 m³ lettere forurenede jord til kerne og 2.000 m³ er ren jord til afdækning.

Den vestlige etape udføres i to deletaper, hvor den eksisterende vold først fjernes på deltrækningen fra tribune mod syd til speakertårn, hvor mulden lægges i midlertidigt depot langs med vestlig matrikel skel, hvor det skal fungere som en midlertidig støjvold. Herefter tippes lettere forurenede jord af langs med den strækning, hvor volden skal udvides, og der foretages en løbende opstakning med gummiged. Inden opstakning fungerer strækningen som mellemdepot, hvor miljøtilsynet vil kontrollere forholdene inden frigivelse til opstakning.

For at kunne modtage tilstrækkeligt med jord inden indbygning med gravemaskine vil der efter behov blive tale om tipping af lettere forurenede jord på supplerende mellemdepot, som ikke overlapper med placeringen af den udvidede vold. Placering og udstrækning af et mellemdepot vil til enhver tid være tydeligt angivet på arealet. Der kan konkret blive tale om, at supplerende mellemdepot placeres parallelt med den midlertidige støjvold mod vest eller på et areal placeret på den nordlige del af speedwaybanens areal.

Når der er modtaget tilstrækkeligt med lettere forurenede jord anvendes gravemaskine til at rette kernen af volden til med lettere forurenede jord, hvorefter der foretages opmåling og markering med gravebånd, og udlægges 0,5 m muldlag, som

successivt tilsås med græs.

Det skal understreges, at det tilstræbes at få tilkørt lettere forurenede jord til hurtigst muligt for at minimere perioden, hvor brug af banen kan medføre en vis øget støj i tragten vest for åbningen.

Der gennemføres efterfølgende en tilsvarende deletape på strækningen fra speakertårn og op til begyndelse af den nordlige kurve.

Etape 2: Sydlige kurve (omlægges delvis).

Der er tale om ca. 60 m vold, hvor voldens højde øges fra ca. 3,5 meter over terræn (m.o.t.), som omlægges til en ca. 45 m nordsydgående vold, som hæves til ca. 7 m.o.t. Sektionen anlægges med indvendig anlæg på ca. 1:1,5 og udvendig anlæg på ca. 1:1. Der skal skønsomt anvendes ca. 2.000 m³ lettere forurenede jord til kerne og ca. 500 m³ er ren jord til afdækning.

Den sydlige etape indledes ved, at toiletbygning og tribuner afmonteres, hvorefter den eksisterende vold lægges i midlertidigt depot langs vestlige matrikelskel for at kunne fungere som en midlertidig støjvold. Herefter tippes lettere forurenede jord af langs med den strækning, hvor volden skal udvides, og der foretages en løbende opstakning med gummiged. Inden opstakning fungerer strækningen som mellemdepot, hvor miljøtilsynet vil kontrollere forholdene inden frigivelse til opstakning.

For at kunne modtage tilstrækkeligt med jord inden indbygning med gravemaskine vil der efter behov blive tale om tipping af lettere forurenede jord i supplerende mellemdepot, som ikke overlapper med placeringen af den udvidede vold. Placering og udstrækning af mellemdepoter vil til enhver tid være tydeligt angivet på arealet. Der kan konkret blive tale om, at en supplerende mellemdepot placeres parallelt med den midlertidige støjvold mod vest eller på et areal placeret på den nordlige del af speedwaybanens areal.

Toiletbygningen flyttes om på en indvendige side af støjvolden og kommer til at hænge bedre sammen med klubhus, tribune og det øvrige anlæg.

Når der er modtaget tilstrækkeligt med lettere forurenede jord anvendes gravemaskine til at rette kernen af volden til med lettere forurenede jord, hvorefter der foretages opmåling og markering med gravebånd, og udlægges 0,5 m muldlag, som successivt tilsås med græs.

Det skal understreges, at det tilstræbes at få tilkørt lettere forurenede jord til hurtigst muligt for at minimere perioden, hvor brug af banen kan medføre en vis øget støj i tragten vest for åbningen.

Etape 3: Nordlige kurve

Der er tale om ca. 145 m vold, hvor voldens højde øges fra ca. 3,5 meter over terræn (m.o.t.) til ca. 7 m.o.t. Sektionen anlægges med indvendig anlæg på ca. 1:3 og udvendig anlæg på ca. 1:1,5. Den nordlige kurve anlægges med indvendig anlæg på 1:3, idet speedwaybanen frem over vil anvende denne sektion til siddende publikum, som kan udnytte græsdækket og en relativt svag hældning. Den nordlige kurve støder op til banens egentlige areal til parkering af biler.

Der skal skønsmæssigt anvendes ca. 15.400 m³ lettere forurenede jord til kerne og ca. 2.600 m³ er ren jord til afdækning.

Den nordlige etape udføres i 3-4 deletaper, hvor eksisterende vold indledningsvis fjernes for den pågældende deltrækning, hvor mulden lægges i midlertidigt depot på den nordlige del af matriklen, hvor det skal fungere som en midlertidig støjvold. Herefter tippes lettere forurenede jord af langs med den strækning, hvor volden skal udvides.

Inden opstakning fungerer strækningen som mellemdepot, hvor miljøtilsynet vil kontrollere forholdene inden frigivelse til opstakning.

For at kunne modtage tilstrækkeligt med jord inden indbygning med gravemaskine vil der efter behov blive tale om tipping af lettere forurenede jord i supplerende mellemdepot, som ikke overlapper med placeringen af den udvidede vold. Mellemdepoter vil til enhver tid være tydeligt angivet på arealet. Der kan konkret blive tale om, at et supplerende mellemdepot placeres på et areal placeret på den nordlige del af speedwaybanens areal.

Når der er modtaget tilstrækkeligt med lettere forurenede jord rettes kernen af volden til med lettere forurenede jord, hvorefter der foretages opmåling og markering med gravebånd, og der udlægges 0,5 m muldlag, som tilsås med græs.

Det tilstræbes, at få tilkørt lettere forurenede jord til hurtigst muligt for at minimere perioden, hvor brug af banen kan medføre en vis øget støj i tragten vest for åbningen.

Etape 4: Østlig langside

Der er tale om ca. 50 m vold, hvor voldens højde øges fra ca. 2,5 meter over terræn (m.o.t.) til ca. 7 m.o.t. fra den nordlige kurve til den eksisterende "hangarbygning". Sektionen anlægges med indvendig anlæg på ca. 1:1,5 og udvendig anlæg på ca. 1:1,5. Der skal skønsomt anvendes ca. 3.700 m³ lettere forurenede jord til kerne og 675 m³ er ren jord til afdækning.

Den østlige langside udføres i en etape, hvor eksisterende vold indledningsvis fjernes for den pågældende deltrækning, hvor mulden lægges i midlertidigt depot på den østlige del af matriklen, hvor det skal fungere som en midlertidig støjvold. Herefter tippes lettere forurenede jord af langs med den strækning, hvor volden skal udvides. Inden opstakning fungerer strækningen som mellemdepot, hvor miljøtilsynet vil kontrollere forholdene inden frigivelse til opstakning.

For at kunne modtage tilstrækkeligt med jord inden indbygning med gravemaskine vil der efter behov blive tale om tipping af lettere forurenede jord i supplerende mellemdepot, som ikke overlapper med placeringen af den udvidede vold. Placering og udstrækning af mellemdepoter vil til enhver tid være tydeligt angivet på arealet. Der kan konkret blive tale om, at et supplerende mellemdepot placeres parallelt med den midlertidige støjvold mod øst eller på et areal placeret på den nordlige del af speedwaybanens areal.

Når der er modtaget tilstrækkeligt med lettere forurenede jord rettes kernen af volden til med lettere forurenede jord, hvorefter der foretages opmåling og markering med gravebånd, og der udlægges 0,5 m muldlag, som tilsås med græs.

Det tilstræbes, at få tilkørt lettere forurenede jord til hurtigst muligt for at minimere perioden, hvor brug af banen kan medføre en vis øget støj i tragten vest for åbningen.

Samlet set skal der skønmæssigt anvendes følgende indbyggede mængder eksisterende muld og lettere forurenede jord.:

Etape	Eksisterende muld (m ³)	Lettere forurenede (m ³)
1	2.000	3.400
2	500	2.000
3	2.600	15.400
4	700	3.700
I alt	5.800	24.500

Der er foretaget en overslagsberegning af mængden af lettere forurenede jord, som ønskes modtaget og indbygget i støjvolden, hvilket svarer til ca. 24.500 m³. Men pga. usikkerhed i beregningerne ansøges om tilladelse til genanvendelse af op til maksimalt 30.000 m³ lettere forurenede jord.

I de enkelte etaper, herunder deletaper, foretages en løbende registrering af koten for overside af kerne med lettere forurenede jord med 6 målepunkter for hver løbende 20 meter svarende til terrænniveau, midt på siden og på øvre kant for hver side af volden.

For hver 20 meter sektion udtages endvidere 3 dokumentationsfotos, hvorefter der udlægges markeringsbånd på oversiden af kernejorden for hver 2 meter sektion. Herefter udlægges den muldjord på volden, hvor miljøtilsynet ved stikprøver, en stikprøve pr. 10 m vold, kontrollerer tykkelsen af muldlaget. Muldjorden stammer dels fra den eksisterende vold, som afrømmes, og evt. kategori 1 jord fra modtagelse af ”straks jord”.

Der tilsås løbende med græs på volden efterhånden som den etableres. I tilfælde af at et voldsomt regnskyl skaber erosionsrende eller skred i topmulden, foretages en løbende tilretning og fornyet tilsåning.

Der samles en samlet rapport med angivelse af

		dokumentation for tilkørsel af jord, opmåling og kontrol, som overdrages til Holstebro Speedway Klub efter afsluttet anlægsfase.
18)	Oplysning om energianlæg (brændselstype og maksimal indfyret effekt)	Ikke relevant.
19)	Oplysninger om mulige driftsforstyrrelser eller uheld, der kan medføre væsentlig forøget forurening i forhold til normal drift samt beskrivelse af de foranstaltninger, der er truffet for at imødegå sådanne driftsforstyrrelser og uheld.	<p>Det vurderes på grund af projektets karakter at være begrænset med mulige driftsforstyrrelser eller uheld, som kan medføre væsentlig forøget forurening.</p> <p>I tilfælde af et uheld evt. med spild af motorolie, brændstof eller hydraulikolie på jorden hidrørende fra lastbil, gummiged eller gravemaskine vil vi dels foretage en umiddelbar afgravning og dels oplyse og koordinere forløbet med Miljøafdelingen ved Holstebro Kommune.</p>
G. Oplysninger om valg af teknologi		
20)	Hvis der i Miljøstyrelsens Referencer til renere teknologivurderinger ved miljøgodkendelser (Orientering fra Miljøstyrelsen nr. 8/2000 eller seneste udgave) foreligger oplysninger om bedste tilgængelige teknik for den pågældende virksomhedstype, skal der redegøres for virksomhedens muligheder for at anvende de teknikker, der er beskrevet her.	Ikke relevant.
H. Oplysninger om forurening og forureningsbegrænsende foranstaltninger		
Luftforurening		Der vil ikke blive tale om luftforurening i forbindelse med gennemførelse af projektet.

21)	For hvert enkelt stof eller stofklasse angives massestrømmen for hele virksomheden og emissionskoncentrationen fra hvert afkast, som er nævnt under punkt 15. Der angives endvidere emissioner af lugt. For de enkelte afkast angives luftmængde og temperatur.	Ikke relevant.
	Stofklasser, massestrøm og emission angives som anført i Miljøstyrelsens gældende vejledninger om begrænsning af lugt- og luftforurening fra virksomheder.	Ikke relevant.
	Beskrivelse af de valgte rensningsmetoder og rensningsgraden for de enkelte tilførte stoffer.	Ikke relevant.
22)	Oplysninger om virksomhedens emissioner fra diffuse kilder.	Bidrag via udstødningsgasser fra anvendte maskiner anses som uvæsentlige emissioner. Den lettere forurenede jord er generelt karakteriseret ved forekomst af immobil eller lav mobil forureningsparametre, hvor det vurderes, at emissioner fra den lettere forurenede jord vurderes at være uvæsentlige.
23)	Beregning af afkasthøjder for hvert enkelt afkast ved de beregningsmetoder, der er angivet i Miljøstyrelsens gældende vejledninger om begrænsning af lugt- og luftforurening fra virksomheder.	Ikke relevant.
Spildevand		
24)	Hvis der søges om tilladelse til at aflede spildevand, skal virksomheden udarbejde en spildevandsteknisk beskrivelse. Beskrivelsen skal indeholde:	Ikke relevant.

<p>– Oplysning om spildevandets oprindelse, herunder om der er tale om produktionsspildevand, overfladevand, husspildevand og kølevand.</p>	<p>Ikke relevant.</p>
<p>– For hver spildevandstype oplysninger om spildevandsmængde, sammensætning og afløbssteder for det spildevand virksomheden ønsker at aflede, herunder oplysninger om temperatur, pH og koncentrationer af forurenende stoffer.</p>	<p>Ikke relevant.</p>
<p>– Maksimal mængde af spildevand afledt pr. døgn og pr. år samt variationen i afledningen over døgn, uge, måned eller år.</p>	<p>Ikke relevant.</p>
<p>– Hvis der afledes kølevand, skal der redegøres for kølevandets temperatur, herunder variationen over døgn, uge, måned eller år.</p>	<p>Ikke relevant.</p>
<p>– Oplysning om størrelse på sandfang og olieudskillere.</p>	<p>Ikke relevant.</p>
<p>– Oplysning om, hvorvidt virksomheden anvender bedste tilgængelige teknologi med henblik på at undgå eller begrænse afledningen af stoffer, som er uønskede i spildevandet, herunder en beskrivelse af de valgte rensningsmetoder og rensningsgraden for de enkelte tilførte stoffer.</p>	<p>Ikke relevant.</p>

25)	Oplysning om, hvorvidt spildevandet skal afledes til kloak eller udledes direkte til vandløb, søer eller havet eller andet. Ansøgning om tilslutning til offentligt spildevandsanlæg indsendes særskilt til kommunen, jf. miljøbeskyttelseslovens § 28.	Ikke relevant.
26)	Hvis der søges om tilladelse til direkte udledning til vandløb, søer eller havet, skal der indsendes oplysning om opblandingsforhold i det modtagende vandområde.	Ikke relevant.
27)	Hvis virksomheden ønsker at udlede 22 tons kvælstof eller 7,5 tons fosfor pr. år eller derover til vandløb, søer eller havet, skal ansøgningen tillige ledsages af de oplysninger, der fremgår af den til enhver tid gældende spildevandsbekendtgørelse.	Ikke relevant.
Støj		
28)	Beskrivelse af støj- og vibrationskilder, herunder intern kørsel og transport samt udendørs arbejde og materialehåndtering, jf. punkt 15, og af planlagte støj- og vibrationsdæmpende foranstaltninger.	<p>Som beskrevet under pkt. 15, bliver der kun tale om periodevis aktivitet med tilkørsel af jord med lastbiler samt, i mindre omfang, 1 gummiged og 1 gravemaskine. Køretøjer og maskiner vil færdes på modtageplads og langs med voldene, som skal udvides.</p> <p>Der er tale om en relativt lille mængde jord, som tilføres over 2 – 3 år. Der er endvidere tale om relativt få transporter i gennemsnit pr. dag svarende til 2-3 lastbiler pr. arbejdsdag i en 2 årig periode.</p> <p>Antallet af lastbiler, som kører jord til projektet, må forventes at variere. Nogle gange vil der være tale om nogle få lastbiler pr. uge og andre gange vil der være tale om 10-20 lastbiler pr. dag i 2-3 dage.</p> <p>Når der tilkøres store jordpartier kan der blive tale om, at 1 gummiged og 1 gravemaskine løbende håndterer og indbygger den modtagne jord. I disse perioder, som typisk</p>

		<p>forventes at have 1-3 dages varighed, vil der således være en kørselsaktivitet, som må forventes at kunne mærkes i lokalområdet.</p> <p>Aktiviteterne finder sted i åbent land, hvor aktiviteten hidrørende fra landbrugsmaskiner og lastbiler medfører periodevis er stor. Støjgener fra kørsel med lastbiler og gummiged samt håndtering og indbygning af jord i jordvolden svarer til karakteren af støj fra de øvrige aktiviteter i landbrugssektoren.</p> <p>Der ligger ingen beboelsesejendomme langs med adgangsvejene, som er anlagt som kommunale grusveje.</p> <p>Det vurderes derfor, at der ikke er risiko for væsentlige støjgener ved naboejendomme. Der må forventes, at der under alle omstændigheder skal køres jord og grus til skydebanen, idet støjbidraget fra banen skal nedbringes, jf. Kommunens udkast til miljøgodkendelse af udvidelse af aktiviteter på baneanlægget.</p> <p>Der bliver således ikke tale om fastplacerede eller kontinuert støj- og vibrationskilder.</p> <p>Der er ikke planlagt støj- og vibrationsdæmpende foranstaltninger.</p>
29)	Hvis virksomheden er markeret med * på listen i bilag 2 skal der indsendes en beregning af det samlede støjniveau i de mest støjbelastede punkter i naboområderne, udført som »Miljømåling - ekstern støj« efter Miljøstyrelsens gældende vejledninger om støj.	Ikke relevant.
Affald		
30)	Oplysninger om sammensætning og årlig mængde af virksomhedens affald, herunder farligt affald. For farligt affald angives EAK-koderne.	Der forventes ingen affald.

31)	Oplysninger om, hvordan affaldet håndteres på virksomheden (herunder affald der indgår i virksomhedens produktion) og om mængden af affald og restprodukter, som oplagres på virksomheden.	Ikke relevant.
Jord og grundvand		
32)	Beskrivelse af de foranstaltninger, der er truffet til beskyttelse af jord og grundvand i forbindelse med henholdsvis håndtering og transport af forurenende stoffer, oplagspladser for fast eller flydende affald samt nedgravede rør, tanke og beholdere.	<p>Udvidelsen af støjvolden ved Holstebro Speedway Klub finder sted på Hesselåvej 41b i Holstebro Kommune.</p> <p><u>Beskrivelse af området</u> Området er beliggende i området med drikkevandsinteresser og ligger således uden for område med særlige drikkevandsinteresser og uden for indvindingsopland til alment vandværk. Der er ikke identificeret aktive drikkevandforsyningsboringer inden for en afstand på 1.000 m.</p> <p>Lokaliteten er beliggende på Karup Hedeslette, som er dannet ved afsmeltning fra isgletchere opbygget under Weichsel Istiden. Topografien i området er således generelt fladt med et svagt fald i vestlig retning svarende til at smeltevandet er strømmet fra øst mod vest.</p> <p>Terrænkoten ved Speedwaybanen er beliggende omkring kote +31 DVR90.</p> <p>På GEUS hjemmeside viser oplysninger i borearkivet, at der ligger en række boringer indenfor en afstand på ca. 400-900 m. Det drejer sig om boringerne med DGU nr. 64.878 (Markvandingsboring beliggende ca. 400 m mod syd), 64.714 (markvandingsboring beliggende ca. 400 m mod vest), 64.339 (brunkulsboring beliggende ca. 600 m mod sydvest) og 64.651 (markvandingsboring beliggende ca. 900 m mod østnordøst). Det fremgår af borejournalerne, at de øverste 20-30 meter af lagserien er opbygget af smeltevandssand, hvor der stedvis i dybdeintervallet fra ca. 8-18 meter under terræn kan forekomme lokale indslag af enten moræneler, smeltevandsler og glimmer ler/silt. De finkornede lag vurderes umiddelbart til at have en begrænset horisontal udbredelse.</p> <p>Det fremgår endvidere af borejournalerne, at</p>

grundvandsspejlet generelt er beliggende fra 1,5-2,5 m.u.t., hvilket forventes at afspejle den naturlige variation hen over året.

Savstrup Å ligger ca. 1.500 m nord for lokaliteten, mens Hvidmose Kanal ligger ca. 500 m mod øst. Hvidmose Kanal er tidligere anlagt for at dræne Hvidmose og vandløbet har, jf. Regionplan 2005, en lempet målsætning C, der svarer til vandløb der primært benyttes til afledning af vand.

Grundvandet i det øvre sekundære sandede magasin forventes at strømme i nordlige til nordøstlig retning svarende til afstrømning til de to nævnte vandløb. Det vurderes mest sandsynligt, at Hvidmose Kanal har en drænende effekt, evt. via markdræn, som trækker vandet mest i nordøstlig retning.

Der er ingen ejendomme beliggende inden for den forventede strømningsretning i det øvre sekundære grundvandsmagasin.

Holstebro Speedway Klub har indlagt byvand fra vandværk, mens en filtersat boring placeret for enden af Ryttergården bruges til at vande speedwaybanen.

Der er ikke påvist anden indvinding af grundvand end til markvandingsformål og til vanding af speedwaybanen inden for de nærmeste ca. 1.000 m fra lokaliteten.

Der er udpeget en række mindre arealer, som er omfattet af Naturbeskyttelseslovens §3. Det drejer sig om følgende:

- To udgravede søer beliggende ca. 250 m mod vest, hvor der er registreret søer og mose i henhold til NBL §3. Det fremgår af ældre topografiske kort fra 1800- og 1900-tallet, at søerne er af relativ ny dato.
- Grøften med Hvidmose Kanal beliggende ca. 500 m øst for lokaliteten er registreret i henhold til NBL §3, beskyttet vandløb.

Genanvendelse af lettere forurenede jord

I BEK nr 554 af 19/05/2010 defineres lettere forurenede jord, som jord der er forurenede med et eller flere af følgende stoffer inden for det angivne koncentrationsinterval, og som ikke er forurenede med andre stoffer, der kan have skadelig virkning på mennesker og miljø:

- 1) Bly i koncentrationsintervallet 40 mg/kg tørstof til 400 mg/kg tørstof.
- 2) Cadmium i koncentrationsintervallet 0,5 mg/kg tørstof til 5 mg/kg tørstof.
- 3) Chrom bortset fra Chrom VI i koncentrationsintervallet 500 mg/kg tørstof til 1000 mg/kg tørstof.
- 4) Kobber i koncentrationsintervallet 500 mg/kg tørstof til 1000 mg/kg tørstof.
- 5) Kviksølv i koncentrationsintervallet 1 mg/kg tørstof til 3 mg/kg tørstof.
- 6) Zink i koncentrationsintervallet 500 mg/kg tørstof til 1000 mg/kg tørstof.
- 7) PAH-total i koncentrationsintervallet 4 mg/kg tørstof til 40 mg/kg tørstof målt som summen af de 7 PAH-forbindelser: fluoranthen, benz (b+j+k) fluoranthen, benz (a) pyren, di-benz (a,h) anthracen og indeno (1,2,3-cd) pyren.
- 8) Benz (a) pyren i koncentrationsintervallet 0,3 mg/kg tørstof til 3 mg/kg tørstof.
- 9) Di-benz (a,h) anthracen i koncentrationsintervallet 0,3 mg/kg tørstof til 3 mg/kg tørstof.
- 10) Kulbrinte-fraktionen C₂₀- C₃₅ i koncentrationsintervallet 100 mg/kg tørstof til 300 mg/kg tørstof.

Der ansøges om tilladelse til genanvendelse af op til 30.000 m³ lettere forurenede jord eller jordlignende produkter, som skal indbygges i kernen i den udvidede støjvold. Den lettere forurenede jord udlægges på eksisterende topjord (muld), som er beliggende under eksisterende vold.

Koten for underside og overside af kernen indmåles for hver ca. 20 løbende meter af volden, hvorefter der udlægges markeringsbånd pr. 2 meter på overside af kernejorden. Der afsluttes med muld, som stammer fra den eksisterende vold, som tilsås med græs.

Forholdene i kernejorden, hvor den lettere forurenede jord ønskes indbygget er generelt umættede, men der kan forekomme en vis infiltration af regnvand ved større regnhændelser, hvor regnvand kan sive igennem volden.

Det gælder generelt, at mobiliteten i jord og porevand (i muldjord eller lerjord) er lave for de ovenstående parametre. Metaller, PAH'er og tungere kulbrinter er generelt bundet hårdt til jordmatrix. Der kan forekomme en vis udvaskning af stoffer fra lettere forurenede jord til porevandet, men koncentrationerne er generelt begrænsede, og udvaskningen forventes derfor ikke at udgøre en væsentlig kilde til forurening af det øvre sekundære grundvand.

		<p>Det skal endvidere fremhæves at den underliggende muldjord ligeledes vil have en tilbageholdende effekt, hvis infiltrerende porevand stedvis bliver svagt belastet med de nævnte metaller, PAH'er og kulbrinter, således at indhold i vandet, typisk i mygram/l, bindes i jorden, og dermed må forventes at blive forhindret i at blive udvasket til det øvre sekundære grundvandspejl.</p> <p>Indhold af PAH'er og kulbrinter er endvidere biologisk nedbrydelige, hvorfor der må forventes at foregå et henfald af indholdet af disse stoffer i jorden.</p> <p>I det øvre sekundære grundvandsmagasin forekommer der en konstant vandbevægelse under volden fra oplandet, hvilket medfører en kontinuert opblanding af porevand, som er svagt belastet med nogle af de nævnte stoffer, i grundvandszonen. Koncentrationerne i grundvandet bliver endnu mere ubetydelige.</p> <p>Nedstrøms for volden vil der tilsvarende infiltrere regnvand, som vil opblandes i toppen af det sekundære grundvandsmagasin.</p> <p>Det forventes generelt ikke, at udvaskning fra en vold med en kerne af lettere forurenede jord vil medføre en påvirkning af grundvandet, så grundvandskriterier overskrides.</p> <p>Området er ikke udlagt som område med særlig drikkevandsinteresse eller indvindingsopland til alment vandværk, og der er ikke identificeret anden vandindvinding end til markvanding og vanding af bane. Markvandingsboringerne ligger dog mere end 400 m væk fra lokaliteten.</p> <p>Samlet vurderes det at områdets grundvandsinteresser og arealanvendelse samt miljøet i øvrigt ikke vil blive udsat for en væsentlig påvirkning ved udvaskning af de nævnte stoffer.</p>
<p>I. Forslag til vilkår og egenkontrol</p>		
33)	Virksomhedens eventuelle forslag til vilkår og egenkontrollvilkår for virksomhedens drift.	<ol style="list-style-type: none"> 1. Til forhøjelse af støjvolden må maksimalt anvendes 30.000 m³ lettere forurenede jord. 2. Der udarbejdes en driftsinstruks for pladsen, som skal godkendes af Holstebro Kommune. Driftsjournalen vil i detaljer beskrive den daglige drift, kontrol og

dokumentation af, at pladsen opfylder de opstillede vilkår.

3. Hvert enkelt jordparti, der anvendes til forhøjelse af volden (bortset fra afdækningsjord fra eksisterende), skal overholde grænseværdierne for maksimalt forureningsniveau i bilag X.
4. Lettere forurenede jord skal afsluttes med et markeringsbånd pr. løbende 2 meter vold og afdækkes med afdækningsjord i en lagtykkelse på mindst 0,5 m. Markeringsbåndet anbringes kun på oversiden af lettere forurenede jord, idet koten for underside er opmålt som vertikal afgrænsning.
5. Den afsluttede vold skal tilsås med græs og holdes græsdækket. Der foretages en kontinueret tilsåning med græs efterhånden som volden etableres.
6. Der må maksimalt være et oplag af lettere forurenede jord på 2.000 m³ i mellemdepot på området. Det enkelte jordparti må højst henligge på depotet i 8 uger.
7. Der må maksimalt være et oplag af ”straks jord” på 300 m³ på modtagepladsen. Det enkelte jordparti må højst henligge på depotet i 8 uger.
8. Et jordparti defineres som en jordmængde af samme jordtype (fyld, sand, muld, ler) fra samme oprindelseslokalitet og som indeholder de samme forureningskomponenter. Et jordparti må højst være på 1.200 ton, med mindre der i det enkelte tilfælde aftales andet med tilsynsmyndigheden.
9. Et jordparti overholder grænseværdierne angivet i bilag X såfremt gennemsnittet af analyserne på jordpartiet ikke overskrider de anførte grænseværdier, og ingen enkeltværdi overskrider den anførte grænseværdi med mere end 50 %.
10. Der må ikke indbygges jord, der er forurenede med affald eller med andre forurenende stoffer end de i bilag 10 nævnte. Forurenende indhold for andre stoffer end de i bilag X nævnte svarer i denne tilladelse til overskridelse af 50 % af jordkvalitetskriteriet. Hvis der ikke er fastsat et jordkvalitetskriterium for et påvist stof, skal dette aftales med tilsynsmyndigheden.
11. Hvert vognlæs skal, for en samlet jordtransport, ved modtagelsen være ledsaget af udfyldt skema for ”Modtagelse af fyldjord”, som udarbejdes af Kogsgaard Miljø. Skemaet opbevares sammen med det af kommunen godkendte anmeldeskema.
12. Jord afleveres på afmærket mellemdepot for lettere forurenede jord eller modtageplads for ”straks jord”, hvor jorden tildeles en tydelig synlig ID, som stemmer overens med referencenummer, som er oplyst af Kogsgaard Miljø i forbindelse med aftale

om modtagelse af jorden. Jord fra samme parti kan aflæsses i samme delområde.

13. Der skal foretages en modtagekontrol af hvert jordparti inden indbygning i volden. Modtagekontrollen skal som minimum omfatte:
- En visuel og lugtmæssig inspektion af jorden
 - En registrering af oplysninger om oprindelseslokaliteten, den leverede jordmængde, samt om hvorvidt der er tale om uforurenet eller lettere forurenet jord
 - For lettere forurenet jord foretages en kontrol af, at der foreligger en anmeldelse iht. gældende lovgivning, og at jordpartiet i henhold til anmeldelsens oplysninger kan modtages til opbygning af voldanlægget i overensstemmelse med miljøgodkendelsens bestemmelser (jf. bilag X).
14. Hvis gennemgang af modtaget jord beliggende på mellemdetotet ikke giver anledning til bemærkninger, vil jorden blive indbygget i støjvolden. Der vil blive ført optegnelse over, hvor jorden omtrentligt indbygges i støjvolden (hvilken etape).
15. Når pladsen er ubemandet, vil den være lukket med aflåst bom eller lignende, således at det ikke er muligt at læsse jord eller affald af.
16. For hvert enkelt parti af lettere forurenet jord, der accepteres til voldanlægget, skal der foreligge analyser, der med hensyn til prøveantal og analyseparametre m.v., som minimum opfylder beskrivelserne i bilag 1 og bilag 2 i miljøministeriets bekendtgørelse nr. 1479 af 12. december 2007 eller – ved evt. senere ændringer heraf – de til enhver tid gældende bestemmelser herom. Jord kategoriseret efter bekendtgørelsens § 14 skal dog analyseres som ”Jord fra klassificerede områder”, jf. tabel 1 i bekendtgørelsens bilag 1, med mindre det af kategoriseringen fremgår, at grænseværdierne i vilkår X er opfyldte.
17. Såfremt modtagekontrollen foranlediger afvisning af modtagelse af et jordparti skal virksomheden senest den følgende hverdag underrette miljømyndigheden, leverandøren og leverandørens eller transportørens hjemstedskommune om afvisningen og årsagen hertil.
18. Virksomheden skal i en journal opbevare de ved modtagekontrollen registrerede oplysninger, samt

		<p>oplysninger om afviste læs og grunden hertil.</p> <p>Virksomheden skal senest 2 måneder efter afslutning af voldarbejdet sammenfatte journalens oplysninger og sende sammenfatningen til tilsynsmyndigheden. Evt. etapevis.</p> <p>19. Inden indbygning af jord, som ligger i mellemdepot og hvor der allerede foreligger analyseresultater og accepteret anmeldelse flytning, i voldanlægget skal der udtages mindst 1 prøve pr. 600 ton til en ekstra dokumentation af forureningsforholdene.</p> <p>20. I tilfælde af risiko for væsentlig støvspredning fra aflæst eller oplagt jord – f.eks. som følge af udtørring - skal der træffes forebyggende foranstaltninger, der modvirker denne risiko.</p> <p>21. Tilførsel af jord, maskinarbejde på voldanlægget, og anden støjende aktivitet i forbindelse med jordhåndteringen, må kun ske på hverdage (mandag – fredag) i tidsrummet kl. 07.00 – 18.00 samt lørdag i tidsrummet kl. 08.00-16.00.</p> <p>22. Arbejder jf. vilkår 22 må ikke medføre et støjbidrag – angivet som det ækvivalente, korrigerede støjniveau i dB(A) – ved omgivende beboelse, der overstiger 55 dB(A).</p>
	Egenkontrolvilkår bør omfatte:	
	– Forslag til kontrolmålinger, herunder prøvetagningssteder.	Der udtages en kontrolprøve af jorden i mellemdepot pr. 600 ton.
	– Forslag til rutiner for vedligeholdelse og kontrol af rensningsforanstaltninger.	Der udarbejdes en driftsjournal, som skal godkendes af Holstebro Kommune.
	Hvis virksomheden har et miljøledelsessystem, opfordres til at koordinere forslag til egenkontrolvilkår med miljøledelsessystemets rutiner.	

Supplerende oplysninger vedr. kulbrinter i intervallet C₁₀-C₂₀

Vi har ansøgt om tilladelse til at modtage og genanvende lettere forurenede jord, jf. Miljøstyrelsens bekendtgørelse om definition af lettere forurenede jord, i forbindelse med udvidelse af støjvolden ved Holstebro Speedway Klub. Som tillæg hertil ansøger vi om tilladelse til mulighed for modtagelse af jord med et indhold af kulbrintefraktionerne C₁₀-C₁₅ og C₁₅-C₂₀ på op til henholdsvis til 60 mg/kg TS og 110 mg/kg TS svarende til det som man kalder sig let forurenede jord. Jordkvalitetskriteriet for indhold af C₁₀-C₁₅ og C₁₅-C₂₀ er henholdsvis fastsat til 40 mg/kg TS og 55 mg/kg TS. Holstebro Kommune har til sammenligning i 2009 meddelt tilladelse til genanvendelse af let forurenede jord i en støjvold ved

Mozartsvej med indhold af C10-C20 på 200 mg/kg TS – målt ved Reflab 4 metoden.

Det fremgår af skrivelse af 4/3-2008 fra Miljøstyrelsen til Kommunernes afdeling for teknik og miljø og Regionernes afdeling for jordforurening om konvertering af analyseresultater mellem Reflab 4 og VKI metoden (Reflab 1):

Konvertering fra Reflab 4 C10-C15 og C15-C20 til VKI metode C10-C25

I reflab 4 er der et intervallskift ved C20, hvor den tidligere VKI metode har et samlet interval for C10-C25. **Ekstraktionseffektiviteten i sig selv må anses for at være ens og ikke give behov for konvertering af analyseresultatet.** I forbindelse med omformuleringen af jordkvalitetskriterierne er 95 % af C10-C25 kravværdien lagt i C10-C20, men der er lagt en begrænsning ind på maksimal andel (40 %) i C10-C15 af hensyn til de mobile kulbrinter i denne fraktion.

Let forurenede jord, hvor forureningens "tyngde" ligger i kulbrintefractionen C10-C20, skyldes typisk forurening med diesel, fyringsolie og hydraulikolie.

Miljøprojekt 1225 - Olie i jord

Der er i 2008 afrapporteret et teknologiudviklingsprojekt: Miljøprojekt 1225 om "Olie i jord – forslag til analysemetode og justering af jordkvalitetskriterier samt grundlag for afskæringskriterier", som er udarbejdet af DHI, Analycen, Eurofins og NIRAS på vegne af Miljøstyrelsen.

Rapporten stiller bl.a. forslag om niveau for jordkvalitetskriterier for olieprodukter i jord opdelt på fraktionerne:

C6-C10:	25 mg/kg TS
C10-C15:	35 mg/kg TS (MST har senere sat denne til 40 mg/kg TS)
C15-C20:	55 mg/kg TS
C20-C40:	150 mg/kg TS

Indhold af kulbrinter er forudsat målt ved Reflab 4 metoden (Analycen-metoden). Disse værdier er nu implementeret i lovgivningen, som anbefalede jordkvalitetskriterier, målt ved Reflab 1 metode.

Summen af C10-C20 må samlet set være maksimalt 95 mg/kg TS, hvis jordkvalitetskriteriet skal overholdes (og hvor der maksimalt er henholdsvis 40 og 55 mg/kg TS af fraktionerne C10-C15 og C15-C20).

I forbindelse med teknologiudviklingsprojektet er der udført omfattende udvaskningstest i kolonne med kulbrinteforurenede jord, hvor der er cirkuleret vand i kolonnen med henblik på at opnå ligevægt mellem jord og eluat (ligevægtskolonnetest). I testen recirkuleres eluat igennem kolonne i 7 døgn uden mulighed for biologisk nedbrydning, fordampning, tilbageholdelse i tilstødende

jordmatrix samt fortynding/opblanding i porevand og i toppen af grundvandszonen, og de målte koncentrationer i eluat må derfor betegnes som meget konservative sammenlignet med forhold i jord beliggende i umættet zone .

I rapporten angives et kontrolkriterium for udvaskning (målt som eluatkoncentration). Dette kriterium er sat til Miljøstyrelsens grundvandskvalitetskriterium, hvilket vil sige, at koncentration i eluat sidestilles med forventet koncentration i porevand i jorden, der som udgangspunkt skal sammenlignes med grundvandskvalitetskriteriet i forbindelse med risikovurdering.

I rapporten er det udførte arbejde og vurderinger således i høj grad baseret på et forsigtighedsprincip, der medfører en meget konservativ tilgang. Der er fx ikke udtaget prøver af porevand eller grundvand på forurenede grunde, hvor eluat og faktiske koncentrationer er sammenlignet. Kogsgaard Miljø vurderer umiddelbart, at den konservative tilgang resulterer i en markant overvurdering af omfang af udvaskning og dermed mobilitet af lette kulbrinter, hvilket begrundes med:

- At ligevægtskoncentration i eluat (efter 7 dages recirkulering i kolonne) sammenlignes med forventet porevandskoncentration i umættet zone
- At der ikke tages højde for tilbageholdelse og nedbrydning i jord
- At fortynding i forbindelse med transport både til og med grundvand.

Erfaringsopsamling på udbredelsen af forureningsfaner i grundvand på villatanksager

Miljøprojekt Nr. 1309 2009

I denne rapport er der konkluderet følgende:

Der er gennemført en erfaringsopsamling, hvor der er inddraget data fra 14 af de største og mest veldokumenterede villatanksager, ud af et samlet antal på 1.436 sager. De 14 sager er udvalgt fordi de overholder alle de opstillede objektive screeningskriterier. På baggrund af erfaringsopsamlingen kan følgende hovedkonklusioner fremdrages angående fanelængden for opløst forurening på villatanksager:

- Data fra de 14 sager er analyseret ved standardiserede metoder for at sikre en ensartet behandling af data og sikre minimal udvaskning af trends som følge af forskellige metoder til behandling af data forskellige rådgivere imellem.
- Den typiske forureningsfane i grundvandet (indhold over 9 µg/L) er 13 meter og der er maksimalt konstateret en faneudbredelse på 48 m.
- Den maksimale længde af forureningsfanen på sager med <500 kg produkt er 22 meter med en median længde på 11 meter. Faner fra sager med en produktmængde >500 kg olie resulterer i fanelængder med en median længde på 23 m og maksimalt 48 meter.

- Generelt ses, de længste fanelængder i begyndelsen efter spild/afværge og efterfølgende reduceres/stabiliseres fanelængderne væsentligt over tid og den største reduktion i fanelængden med indhold $>9 \mu\text{g/L}$ forekommer typisk indenfor de første 2-3 år.
- Vurderet ud fra den sidste monitoringsrunde på de 14 sager, kan der forventes en medianfanelængde på 12 m og en maksimal fanelængde på 28 meter for indhold $>9 \mu\text{g/L}$.
- Faner fra sager med relativt høje jordkoncentrationer og faner fra sager med fri fase er generelt længere tid om at blive reduceret i udbredelse sammenlignet faner fra sager med relativt lave jordkoncentrationer og sager uden fri fase. Faner fra sager med lave indhold og uden fri fase reduceres endvidere til et lavere niveau (30-60 % af maks fanelængde, som er hhv. ca. 48 og 33 m for sager med lave indhold og sager uden fri fase).

Ved sammenligning imellem de reelt opmålte fanelængder og fanelængder beregnet med Miljøstyrelsens JAGG-model trin II bliver de beregnede faner mere end en faktor 20 længere end de opmålte faner, og den beregnede medianfanelængde (50 % fraktil) er ca. 1.000 m. Selv hvis benzen benyttes som modelstof ved beregning på trin III, og adsorption og nedbrydning medtages i beregningen af fanelængden, opnås beregnede fanelængder, der overstiger de opmålte med en faktor ca. 8 og 42, under hhv. aerobe og anaerobe magasinforhold. Resultaterne indikerer således, at fysiske og biologiske processer har meget stor indflydelse på fanelængden. Det bemærkes, at der i flere tilfælde er tale om en ekstrapolering ud over JAGG modellens anbefalede anvendelsesområde, hvorfor beregnede fanelængder over 100 m skal betragtes med forbehold og således kun er orienterende.

Det skal fremhæves, at ovenstående miljøprojekt afspejler lokaliteter, hvor der forekommer en væsentlig jordforurening i grundvandszonen.

Opsamling

Kogsgaard Miljø finder det forsvarligt, at der meddeles tilladelse til genanvendelse af let forurenede jord, hvor indhold af kulbrintebrintefraktionerne C10-C15 og C15-C20 kan være henholdsvis 60 mg/kg TS og 90 mg/kg TS. Dette begrundes med følgende forhold:

- Det ønskede indhold af C10-C15 og C15-C20 på henholdsvis 60 og 90 mg/kg TS svarer til en faktor 1,5 og 2,0 overskridelse af Miljøstyrelsens jordkvalitetskriterier for ren jord, og forureningsniveauet i jorden er således relativt begrænset.
- Der er tale om lette kulbrinter, som med tiden vil blive henfalde via biologisk nedbrydning.

- Udvaskningen af disse stoffer forventes at blive begrænset, idet jorden indbygges i umættet zone med en beliggenhed på større end 1 meter over grundvandsspejlet i det sekundære grundvandsmagasin.
- Udvaskede lette kulbrinter, som når ned til grundvandsspejlet, vil undergå en fortsat biologisk nedbrydning, og udbredelse af grundvandspanen, hvor der kan forekomme forhøjede indhold af total kulbrinter omkring Miljøstyrelsens grundvandskvalitetskriterium på 9 µg/l, må antages at blive meget begrænset svarende til relativt få meter.

Dertil kommer at området ved HSK:

- Er ikke udlagt som område med særlige drikkevandsinteresser.
- Er ikke vandindvindingsopland.
- Har ingen tilstødende drikkevandsboringer som kan tænkes påvirket af udvaskningen af lette kulbrinter.
- Har ingen tilstødende recipienter som kan tænkes påvirket af udvaskningen af lette kulbrinter.