



I/S VESTFORBRÆNDING, GLOSTRUP
Ejby Mosevej 219
2600 Glostrup

Virksomheder
J.nr. MST-1270-01793
Ref. ANBRI/ULSEE
Den 22. juli 2016

MILJØGODKENDELSE og afgørelse om ikke VVM-pligt

VILKÅRSÆNDRING

For:

I/S VESTFORBRÆNDING, GLOSTRUP

Ejby Mosevej 219
2600 Glostrup

Matrikel nr.:

"EJBY 7 A1"

CVR-nummer:

10866111

P-nummer:

1003387416

Listepunkt nummer:

Bortskaf/nyttig-Dagreno. > 3 tons/t,
forbrænding

J. nummer:

MST-1270-01793

Vilkårsændringen omfatter:

Udvidet åbningstid for tilkørsel af affald til forbrænding. Ændring af vilkår 2 om åbningstider i "Miljøgodkendelse af kapacitetsudvidelsen på I/S Vestforbrænding, af 27. november 2007".

Dato: 22. juli 2016

Godkendt: Annemarie Brix

Annonceres den 3. august 2016

Klagefristen udløber den 31. august 2016

Søgsmålsfristen udløber den 3. februar 2017

Revurdering påbegyndes når EU-kommissionen har offentliggjort en BAT-konklusion i EU-tidende, der vedrører virksomhedens hovedlistepunkt

Indhold

Vilkårsændringen.....	2
Sagens oplysninger	4
Miljøteknisk vurdering	5
Lovgrundlag.....	7
BREF	7
Revurdering.....	8
Planforhold.....	8
VVM-bekendtgørelsen	8
Habitatdirektivet.....	8
Øvrige gældende godkendelser og påbud.....	9
Tilsyn med virksomheden	9
Offentliggørelse og klagevejledning.....	9
Liste over modtagere af kopi af afgørelsen.....	10
Bilag A: Ansøgning om miljøgodkendelse/vilkårsændring.....	11
Bilag Aa: Vestforbrændings VVM anmeldelse.	12
Bilag B: Afgørelse om ikke VVM-pligt af 12. juli 2016.....	13
Bilag Bb: Myndighedens screenings skema. Fejl! Bogmærke er ikke defineret.	

På grundlag af oplysningerne i bilag A ansøgning om miljøgodkendelse, godkender Miljøstyrelsen hermed at I/S Vestforbrænding kan udvide åbningstiden for tilkørsel af affald til forbrænding alle dage kl. 18-22 og lørdage, søn- og helligdage fra 13-18. Dvs. der er åbningstid for tilkørsel med lastbiler alle hverdage fra 06-22 og lørdage samt søn og helligdage fra 08.00 – 22.00

Miljøgodkendelsen meddeles i henhold til § 33, stk. 1, i miljøbeskyttelsesloven¹.

Vilkårsændringen

Vilkår 2 i Miljøgodkendelse af 27. november 2007 ændres fra:

1. Tilkørsel af affald til forbrænding må foretages inden for følgende tidsrum:

mandag – fredag:	kl. 06.00 til 18.00
lørdag, søn- og helligdage:	kl. 08.00 til 13.00

Udvidet åbningstid: I en forsøgsperiode, gives der tilladelse til at den daglige tilførelse af affald til forbrænding kan udvides mandag – fredag fra kl. 16.00 til 20.00. Tilkørsel af affald til forbrænding fra genbrugsstationer må herudover foretages i weekender og helligdage indtil kl. 18.00.

¹ Bekendtgørelse af lov om miljøbeskyttelse, lovbekendtgørelse nr. 1317 af 19. november 2015.

Forsøgsordningen med den udvide åbningstid kan tages op til behandling efter oktober 2007.

Uden for åbningstiderne skal portene til modtagehallen holdes lukket.

til:

Vilkår 2

Tilkørsel af affald til forbrænding må foretages inden for følgende tidsrum

Mandag – fredag	kl. 06.00 til 22.00
Lørdage, søn- og helligdage	kl. 08.00 til 22.00

I aften og natperioden på hverdage fra kl 18.00 – 06.00, skal portene holdes lukket.

I eftermiddags-, aften- og natperioden på lørdage, søn- og helligdage fra 13.00 – 08.00, skal portene holdes lukket.

I aftenperioden 18.00 – 22.00 på hverdage må porten åbnes kortvarigt under tilkørsel af affald.

Lørdage, søn og helligdage 13.00 – 22.00 må portene åbnes kortvarigt under tilkørsel af affald.

(ændringer er fremhævet med kursiv)

Nyt vilkår 18 A

Forudsætninger i Støjrapporten "VF_DANAK 91-258-trin 3 inkl. beregning" af april 2016, skal til enhver tid overholdes, med mindre den ændrede aktivitet giver anledning til en reduktion af støjbidraget, som er dokumenteret ved en "miljømåling – ekstern støj".

Nyt vilkår 18.B

Tilsynsmyndigheden kan til enhver tid forlange, at Vestforbrænding dokumenterer at forudsætningerne for støjrapporten nævnt i vilkår 18 A er overholdt.

Nyt vilkår 18. C

Alle dage kl 18.00 – 22.00 må der maksimalt tilkøre og frakøre 10 lastbiler i timen og maksimalt 33 lastbiler i alt alle hverdage og maksimalt 26 lastbiler i alt lørdage samt søn- og helligdage , uanset transportens art og formål.

Lørdage samt søn- og helligdage 14.00 til 18.00 må der højst til og frakøre 24 lastbiler uanset transportens art og formål.

Tilføjelse til K10

Til dokumentation for overholdelse af vilkår 18.C, skal der i månedsrapporten angives;

- det maximale antal tilkørte og frakørte lastbiler, der er registreret inden for en time i aftenperioden fra 18.00 – 22.00. og det maximale antal tilkørte og frakørte antal lastbiler i alt 18.00 – 22.00.
- det maximale antal tilkørte og frakørte lastbiler, der er registreret i eftermiddagsperioden 14.00-18.00 lørdage, søn- og helligedage.

Nyt vilkår K16

- Overskridelse af vilkår 18 C skal indberettes straks dvs. senest næste hverdag kl. 16.

Tilsynsmyndigheden skal straks underrettes, såfremt vilkårene i denne godkendelse ikke overholdes.

Hvis overskridelser af vilkår eller andre driftsforstyrrelser eller uheld medfører umiddelbar fare for menneskers sundhed, eller i betydelig omfang truer med at påvirke miljøet negativt, skal driften af anlægget i relevant omfang indstilles.

Virksomheden skal straks træffe de fornødne foranstaltninger til sikring af, at vilkårene igen overholdes.

Sagens oplysninger

I/S Vestforbrænding har ved brev af henholdsvis 9. september 2015 og 3. juni 2016 søgt om ændring af åbningstider for tilkørsel af affald, som er begrænset i virksomhedens miljøgodkendelse af 27. november 2007. Vestforbrænding har desuden den 21. september 2015 indsendt anmeldeskema jvf. VVM bekendtgørelsens bilag 2 punkt 14 (ændringer og udvidelse af en bilag 1 aktivitet)

Vestforbrænding ønsker at kunne modtage affald uden for de nuværende åbningstider. Behovet er opstået, efter Vestforbrænding vil importere affald til forbrænding på anlægget. Sendinger med affald fra udlandet ankommer med skib, som efterfølgende straks skal laste affaldet over på lastbiler, uanset på hvilket tidspunkt affaldet ankommer til havnen.

Vestforbrænding har efter støjdæmpning på stationære støjkluder, genmåling af stationære støjkluder, samt ved genvurdering af støjbidraget fra tilkørende lastbiler, kunnet dokumentere, at støjvilkår kan overholdes i den udvidende åbningstid uden fratrækning af usikkerheden på støjberegningen. Dokumentationen forelægger i Støjrapporten "VF_DANAK 91-258-trin 3 inkl. beregning" af april 2016, som er fremsendt til Miljøstyrelsen den 2. juni 2016 sammen med en ny og opdateret ansøgning og en redegørelse for ændringer i støjredegørelsen.

Når der angives beregnede støjbidrag fra anlæggets aktiviteter, herunder lastbiler, når de har krydset Vestforbrændings matrikelskel, skal der være opmærksomhed på de forskellige midlingstider.

Mandag – fredag:	Støjgrænse dB(A)
Dag-kl. 06.00 -18.00	45 (midlingstid 8 t)
Aften kl. 18.00 – 22.00	40 (midlingstid 1 t)
Nat kl. 22.00 – 06.00	35 midlingstid ½ t)

Lørdag:	
Kl. 0600-07.00	35 (midlingstid ½ t)
Dag kl. 07.00 - 14.00	45 (midlingstid 7 t)
Eftermiddag/aften kl. 14.00 - 22.00	40 (midlingstid 14-18, 4 timer, 18-22 1 time)
Nat kl. 22.00 - 07.00	35 (midlingstid ½ t)
Søndag og helligdage	
Dag /aften Kl. 07.00 – 22.00	40 (midlingstid 7-18 8 timer, 18-22 1 time)
Nat Kl. 22.00 – 06.00	35 (midlingstid ½ t)

Vestforbrænding skal således fx overholde støjgrænserne i den mest støjbelastede ½ time i natperioden 22-06 i hverdage. Lørdag og søndag morgen slutter natperioden kl 7, men Vestforbrænding kan først åbne for tilkørsel kl. 08.00

Miljøstyrelsen har vurderet, at da gener fra trafikken rækker ud over det, der kan reguleres ved hjælp af støjgrænser for virksomhedsstøj i en miljøgodkendelse efter miljøbeskyttelseslovens kap 5, er aktiviteten screeningspligtigt.

Miljøteknisk vurdering

Kommentarer til ændringer af vilkår 2 i miljøgodkendelsen af 27. november 2007 til udvidet åbningstid for tilkørsel af affald.

Vestforbrændings tidligere vilkår 2 indeholdt en begrænsning for tilkørsel af affald, som kun kunne foregå inden for den vilkårsfastsatte åbningstid.

Dvs. andre transporter som fx bortkørsel af restprodukter og tilkørsel af hjælpepestoffer var i princippet ikke begrænset af vilkåret og almindelig personbiltrafik var vurderet til at være uden betydning. Altså var det kun "tung trafik" med affald, der var omfattet af vilkårets begrænsning.

I Vestforbrændings forskellige støjrapporter til dokumentation for overholdelse af støjvilkår i forbindelse med ansøgning af nye aktiviteter, har der dog aldrig været indregnet lastbiltrafik til og fra anlægget udenfor åbningstiderne. Så i praksis har Vestforbrænding ikke kunnet lade lastbiler til- og frakøre anlægget, uden for den angivne åbningstid.

Miljøstyrelsen har vurderet, at til og frakørsel af lastbiler, uden for den angivne åbningstid, skal anses som en ny aktivitet. Derfor skal grænseværdier for støj, der er fastsat i miljøgodkendelsen af 27. november 2007 i vilkår 18. overholdes uden fratrækning af usikkerheden på beregningen.

Vestforbrænding har haft vanskeligt ved at dokumentere, at grænseværdierne kunne overholdes, hvorfor der ligger en lang række relevante overvejelser og kommentarer til de fremsendte støjredegørelser inden den endelige rapport.

I det tidligere vilkår 2, var det bestemt, at portene skulle være lukkede uden for åbningstiden. Dette både af hensyn til støj, men også af hensyn til lugt fra affaldssiloen. Med lukkede porte er det lettere at holde undertryk i silohallen, således at luften fra siloen kan aftrækkes til ovnene og ikke siver ud gennem portene. Miljøstyrelsen fastholder derfor vilkår om, at portene skal være lukkede,

uden for de nuværende åbningstider, men giver godkendelse til at disse porte kan åbnes i kortvarigt i forbindelse med tilkørslen af affald og frakørsel af tomme biler.

Kommentarer til Nyt vilkår 18 A og 18 B

Vestforbrænding kan kun lige netop overholde vilkår 18 om støjgrænser i miljøgodkendelsen af 27. november 2007. Ved de eksisterende aktiviteter kan støjgrænserne ofte kun overholdes ved fratrækning af usikkerheden på beregningen, og for at kunne overholde støjgrænser ved de nye aktiviteter, har Vestforbrænding måtte begrænse flere støjkluder og genberegne kildestyrken for lastbiler. Vestforbrænding har anvendt Ref lab s rapport 21 2008 3. udgave af 4. juni 2015 til at fastsætte "katalogdata" for lastbiler. Rapport 21 sætter støjbidraget fra lastbiler lavere en Støjdatabogen. I rapport 21 anbefales det at bruge rapportens resultater. Resultaterne i nærværende rapport kan benyttes i de tilfælde, hvor man ønsker at beregne støjbidraget fra nyere, større lastbiler til stykgodstransport, der kører med en hastighed mindre end 40 km/t på et nogenlunde vandret areal. På Vestforbrænding er der et sving og en stigning på rampen til siloen. I Vestforbrændings støjrapport forudsættes, at den eventuelle øgede støj, når der skal køres op ad en rampe, modsvares af den reducerede støj ved at lastbiler kører ned af rampen, hvorfor kildestyrkerne for lastbiler i rapport 21 kan anvendes. Der er i beregningerne regnet med en hastighed på 20 km/h. Miljøstyrelsen har vurderet, at så længe der ikke bremses aktivt, kan denne forudsætning accepteres.

Da Vestforbrænding ligger på støjgrænserne, er der ikke luft til, at der kan ændres aktiviteter eller sættes nye aktiviteter i gang uden, at støjbidraget skal vurderes nøje. Dertil er det afgørende, at de indregnede støjkluder ændrer sig med tiden fx på grund af slid, og derfor støjer mere end den målte eller angivne kildestyrke..

Derfor skal Vestforbrænding til enhver tid kunne dokumentere at forudsætningerne i støjrapporten "VF_DANAK 91-258-trin 3 inkl. beregning" af april 2016, samt medfølgende forklaringer i mail af 3. juni 2016 til enhver tid overholdes, med mindre den ændrede aktivitet giver anledning til reduktion af den aktuelle kildestyrke fra kilden.

I støjrapporten er indlagt en række begrænsninger i Vestforbrændings drift som kan være en ulempe og/eller fordre særlige opmærksom fra personalet.

Begrænsningerne går på fx antallet af lastbiler der må tilkøre anlægget i de nye åbningstider, sænkning af køleanlæggets ydelse i eftermiddagsperioder, samt rigtigheden i at rapport 21s forudsætninger om støj fra lastbiler er overholdt.

Forudsætningen om, at der aldrig vil være drift på spidslastcentralen samtidig med at køleanlægget er i drift, virker lige til, men Vestforbrænding skal alligevel på samme måde være opmærksom på, at denne forudsætning også overholdes.

Vestforbrænding skal derfor til enhver tid kunne dokumenterer at forudsætningerne i støjrapporten er overholdt og kan kun fortage ændringer uden godkendelse, hvis disse giver anledning til nedsættelse af kildestyrken fra den aktuelle kilde, og den pågældende ændring ikke i øvrigt er godkendelsespligtig.

Nyt vilkår 18. C

Den oplevede støj fra tilkørende og frakørende lastbiler i aftentimerne og på lørdage, søn og helligedage i eftermiddag og aftentimerne er en ny aktivitet som må opleves, som den mest generende for naboerne til Vestforbrænding og naboerne til tilkørselsvejene.

Der er foretaget en screening for VVM-pligt med de forudsætninger, som er lagt til grund for støjberegningen, og dermed den aktivitet som Vestforbrænding har ansøgt om. En øgning af antallet af tilkørsel af lastbiler, ud over det ansøgte, kan ikke godkendes uden ny ansøgning, selvom det beregnede støjbidrag til omgivelserne vil være det samme, hvis fx et køleanlæg blev nedlagt.

Derfor er der sat særskilt vilkår om det maksimale antal lastbiler, der kan tilkøre anlægget som er:

Alle dage kl 18.00 – 22.00 maksimalt 10 lastbiler i timen og maksimalt 33 lastbiler i alt på alle hverdage og maksimalt 26 lastbiler i alt på lørdage, samt søn- og helligdage, uanset transportens art og formål og lørdage samt søn- og helligdage 14.00 til 18.00 maksimalt 24 lastbiler uanset transportens art og formål.

Kommentarer til nyt vilkår K 16

Det fremgår af godkendelse bekendtgørelsens vilkår 21,6), at der skal sættes vilkår om, at driftsherren for bilag 1-virksomhed straks indberetter til tilsynsmyndigheden, når vilkårene ikke overholdes.

En overtrædelse af vilkår 18 C anses for en betydelig overtrædelse af vilkår for Vestforbrændings drift. Hvis dette, uforudset og rent undtagelsesvis, skulle ske, skal hændelsen således straks indberettes senest førstkommande hverdag kl. 16. På denne måde vil der være konstant opmærksomhed på, at denne vigtige forudsætning i støjrapporten overholdes til enhver tid.

Lovgrundlag

- Bekendtgørelse af lov om miljøbeskyttelse, lovbekendtgørelse nr. 1317 af 19. november 2015.
- Bekendtgørelse om godkendelse af listevirksomhed bekendtgørelse nr. 514 af 27. maj 2016.
- Bekendtgørelse om vurdering af visse offentlige og private anlægs virkning på miljøet (VVM) i medfør af lov om planlægning. Bek nr. 957 af 27. juni 2016.
- Bekendtgørelse om udpegning og administration af internationale naturbeskyttelsesområder samt beskyttelse af visse arter, nr. 926 af 27. juni 2016 med senere ændringer

Vejledninger

Nr. 5/1993, 1994 om beregning af ekstern støj fra virksomheder.

Nr. 6/1984, 1996 om måling af ekstern støj fra virksomheder.

Nr. 5/1984, 1996 om ekstern støj fra virksomheder.

”Rapport nr. 21 – 3. udgave, 4. juni 2015, Støj fra Lastbiler. Målinger 2008”
Støjdatabogen

BREF

Vestforbrænding er omfattet af Waste Incineration BREF fra 2006.

BREF er under revision, og forventes vedtaget i 2017/2018

Revurdering

Revurdering påbegyndes, når EU-kommissionen har offentliggjort en BAT-konklusion i EU-tidende, der vedrører virksomhedens listepunkt, eller senest 10 år fra godkendelsesdatoen.

Planforhold

Vestforbrænding er dækket af lokalplan EL8.1, som giver tilladelse til at anlægge et forbrændingsanlæg. Vestforbrænding er lokaliseret tæt på store og trafikalt vigtige veje for kørende trafik; Ballerup Boulevard, Slotsherrensvej og Nordre Ringvej. Der er boliger tæt på Vestforbrænding og tæt på tilkørselsvejene og belastningen af støj fra trafik i området er derfor høj.

Trafikforholdene er behandlet nærmere i Myndighedens screeningskema (Bilag A) .

Planforholdene er nærmere behandlet i VVM-redegørelsen fra 2007, der blev udarbejdet i forbindelse med ansøgning om udvidelse af anlæggets affaldskapacitet. Af denne fremgår det desuden hvilke mængde til og frakørende lastbiler, der har været lagt til grund for VVM redegørelsen.

VVM-bekendtgørelsen

Virksomheden er opført på bilag 1 i VVM-bekendtgørelsen. En udvidelse eller ændring på virksomheden er opført på bilag 2 i VVM-bekendtgørelsen. Miljøstyrelsen har foretaget en screening af anlæggets virkning på miljøet, jf. bekendtgørelsens bilag 3, og der er den 12. juli 2016 truffet særskilt afgørelse herom.

Miljøstyrelsen har vurderet, at den øgede trafikbelastning på Vestforbrænding og i området ved Vestforbrænding og ved Vestforbrændings tilkørselsveje, ikke vil udløse VVM-pligt.

Afgørelsen(bilag B) samt myndighedens screeningskema (Bilag Ab) og ansøgers VVM anmeldelse (Bilag Aa) til ansøgningen er vedlagt.

Habitatdirektivet

De nærmest beliggende beskyttede naturtype er Ejby Mose, Harestrup Å og Sø 150 m nord for I/S Vestforbrænding, beliggende i Ballerup Kommune.

De nærmeste natura 2000 områder ligger mere end 10 km Nord og sydøst for I/S Vestforbrænding.

Glostrup Kommune oplyser, at der er i 2004 er konstateret spidssnudet frø i den vestlige sø ved Ejby Mose. Spidssnudet frø er en bilag IV art, som kræver særlig beskyttelse.

Glostrup Kommune vurderer, at en udvidelse af åbningstiden for I/S Vestforbrænding ikke vil have en negativ indflydelse for forekomsten af spidssnudet frø i og ved Ejby Mose

Der er ingen tilgængelige oplysninger om fund af rødliste arter i området. Miljøstyrelsen vurderer, at en udvidet åbningstid næppe ville kunne påvirke nogen rødlistearter der måtte forekomme, negativt.

Miljøstyrelsen vurderer samlet, at dette projekt i sammenhæng med andre projekter ikke vil påvirke Natura 2000 områder, Bilag IV arten eller eventuelle rødlistearter negativt.

Øvrige gældende godkendelser og påbud.

Ud over denne godkendelse gælder følgende godkendelser fortsat:

1. Miljøgodkendelse af kapacitetsudvidelse på I/S Vestforbrænding af 27. november 2007.
2. Miljøgodkendelse til omlastning af genanvendeligt husholdningsaffald af 17. december 2012, samt afgørelse om ikke godkendelsespligt for ændring af omlastestation af 10. april 2015.
3. Godkendelse af nye principper for genopvarmning af røggasser af 8. november 2013.
4. Godkendelse af tilsætning af adipinsyre til SO₂ rensning... af 8. april 2014
5. Godkendelse af køleanlæg, udvidelse af kørselsarealet og undtagelse af støj fra sikkerheds- og opstartsventiler.
6. Godkendelse af fravigelse af temperaturkrav ved forbrænding af rent Biomasse, bestående af træ og rent træaffald, omfattet af bekendtgørelse nr. 57 af 11/01/2010, om biomasseaffald samt godkendelse af forbrænding af affald omfattet af bekendtgørelse nr. 57 af 11/01/2010 om biomasseaffald, af 30. januar 2013.
7. Påbud om ændring af stikprøvekontrol og ny positivliste af 29. juni 2015.
8. Godkendelse af opstilling og anvendelse af nødstrømsanlæg bestående af dieselmotor med tilhørende olietank, af 13. september 2013.
9. Påbud om straksindberetning af overskridelser af luft emissionsgrænseværdier 2012.
10. Miljøgodkendelse til omlastning af organisk affald og farligt affald indsamlet i lukkede kasser fra husholdninger af 2. september 2015.
11. Midlertidig godkendelse til forbrænding af ikke-farligt shredderaffald af 10. februar 2016.

Tilsyn med virksomheden

Miljøstyrelsen er tilsynsmyndighed for virksomheden. Dog er Glostrup Kommune Kommune tilsynsmyndighed for så vidt angår bortskaffelse af affald samt afledningen af spildvandet til det kommunale spildevandsrenseanlæg.

Offentliggørelse og klagevejledning

Miljøstyrelsens afgørelse annonceres og offentliggøres udelukkende digitalt. Materialet kan tilgås på www.mst.dk. Offentligheden har adgang til sagens øvrige oplysninger med de begrænsninger, der følger af lovgivningen.

Miljøgodkendelsen

Følgende parter kan klage til Natur- og Miljøklagenævnet

- ansøgeren
- enhver, der har en individuel, væsentlig interesse i sagens udfald
- kommunalbestyrelsen
- Sundhedsstyrelsen
- landsdækkende foreninger og organisationer i det omfang, de har klageret over den konkrete afgørelse, jf. miljøbeskyttelseslovens §§ 99 og 100
- lokale foreninger og organisationer, der har beskyttelse af natur og miljø eller rekreative interesser som formål, og som har ønsket underretning om afgørelsen

Hvis du ønsker at klage over denne afgørelse, kan du klage til Natur- og Miljøklagenævnet. Du klager via Klageportalen, som du finder et link til på forsiden af www.nmkn.dk. Klageportalen ligger på www.borger.dk og www.virk.dk. Du logger på www.borger.dk eller www.virk.dk, ligesom du plejer, typisk med NEM-ID. Klagen sendes gennem Klageportalen til den myndighed, der har truffet afgørelsen. En klage er indgivet, når den er tilgængelig for myndigheden i Klageportalen. Når du klager, skal du betale et gebyr på kr. 500. Du betaler gebyret med betalingskort i Klageportalen.

Natur- og Miljøklagenævnet skal som udgangspunkt afvise en klage, der kommer uden om Klageportalen, hvis der ikke er særlige grunde til det. Hvis du ønsker at blive fritaget for at bruge Klageportalen, skal du sende en begrundet anmodning til den myndighed, der har truffet afgørelse i sagen. Myndigheden videresender herefter anmodningen til Natur- og Miljøklagenævnet, som træffer afgørelse om, hvorvidt din anmodning kan imødekommes.

Klagen skal være modtaget senest den 3. august 2016..

Du kan læse mere om gebyrordningen og klage på Natur- og Miljøklagenævnets hjemmeside (<http://nmkn.dk/klage/>).

Orientering om klage

Hvis Miljøstyrelsen får besked fra Klageportalen om, at der er indgivet en klage over afgørelsen, orienterer Miljøstyrelsen virksomheden herom.

Miljøstyrelsen orienterer ligeledes virksomheden, hvis Miljøstyrelsen modtager en klage over afgørelsen fra en klager, som efter anmodning til Natur- og Miljøklagenævnet er blevet fritaget for at klage via Klageportalen.

Herudover orienterer Miljøstyrelsen ikke virksomheden.

Betingelser, mens en klage behandles

Virksomheden vil kunne udnytte miljøgodkendelsen, mens Natur- og Miljøklagenævnet behandler en eventuel klage, medmindre nævnet bestemmer noget andet. Forudsætningen for det er, at virksomheden opfylder de vilkår, der er stillet i godkendelsen. Udnyttes miljøgodkendelsen indebærer dette dog ingen begrænsning for Natur- og Miljøklagenævnets mulighed for at ændre eller ophæve godkendelsen.

Søgsmål

Hvis man ønsker at anlægge et søgsmål om miljøgodkendelsen ved domstolene, skal det ske senest 6 måneder efter, at Miljøstyrelsen har offentliggjort afgørelsen.

Liste over modtagere af kopi af afgørelsen

I/S Vestforbrænding

Med venlig hilsen

Annemarie Brix

BILAG

Bilag A: Ansøgning om miljøgodkendelse udvidet

NOTAT

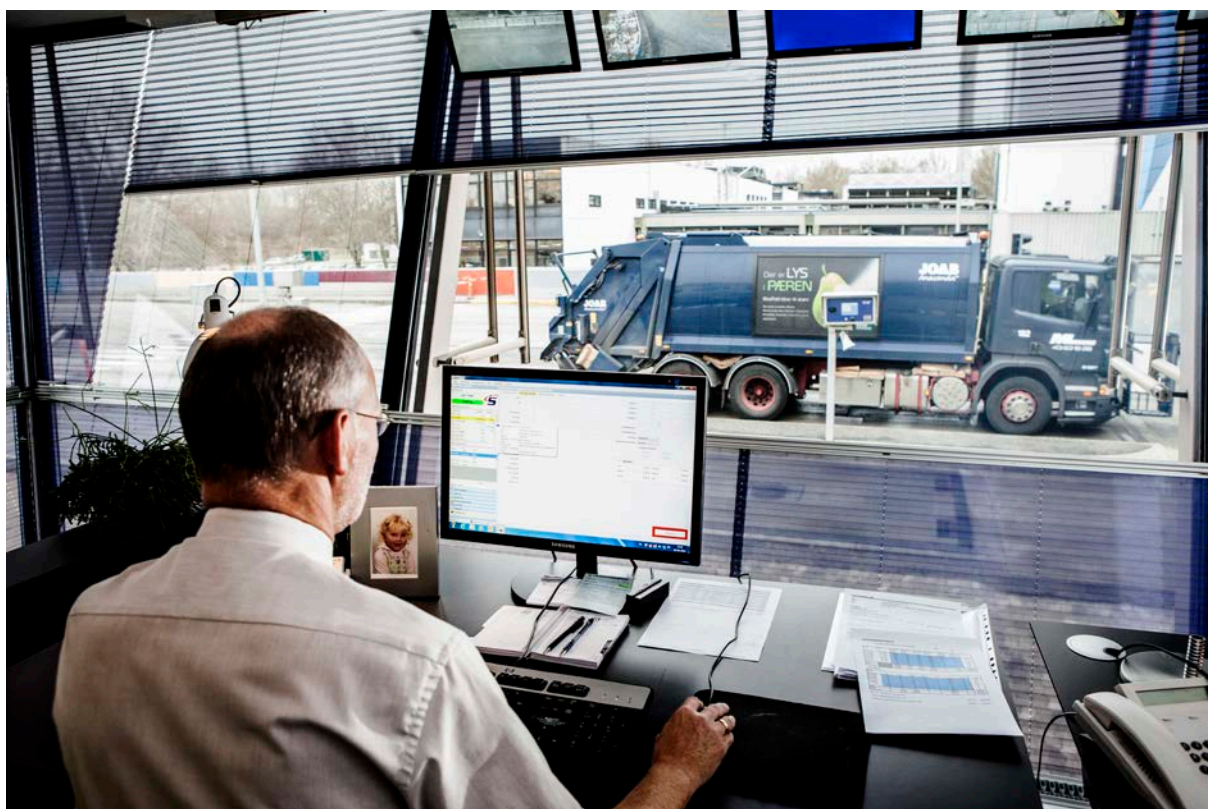
Den 21. juli 2016
OLH@vestfor.dk
Sagsnr. Fejl! Ukendt betegnelse for dokumentegenskab.

JUNI 2016
I/S VESTFORBRÆNDING

Revision 3 – ændret ansøgning pr. 1. juni 2016 (nye støjberegninger)
Version 1

UDVIDET ÅBNINGSTID

ANSØGNING OM TILLÆG TIL MILJØGODKENDELSE



Dato: 01.06.2016

Udarbejdet af: Kim Crillesen



VESTFORBRÆNDING
Elevvej 219
2600 GLOSTRUP

TLF: 44 85 70 00
FAX: 44 85 70 01

VESTFOR@VESTFOR.DK
WWW.VESTFOR.DK

EAN 5798009042118
CVR 10866111

A. STAMOPLYSNINGER

I/S Vestforbrænding
Ejby Mosevej 219
2600 Glostrup
Matrikel nr.:
Ejerlav

Tlf. 44 85 70 00
Tlf. 44 87 72 50 (døgnvagt)

7e, 7a, 7ai,
Ejby By, Glostrup

CVR nr.

10866111

P-nr. Glostrup

1003387416

Kontaktperson

Kim Crillesen, Tlf. 44 85 72 84
Projektleder og Miljøkoordinator
kc@vestfor.dk

Virksomhedsejere
(19 kommuner)

Albertslund, Ballerup, Brøndby, Egedal,
Furesø, Frederikssund, Gentofte, Gladsaxe,
Glostrup, Gribskov, Halsnæs, Herlev,
Hillerød, Høje Tåstrup, Ishøj, København,
Lyngby-Tårnbæk, Rødovre, Vallensbæk

Listebetegnelse
I hht. BEK nr. 669 af 18. jun. 2014
(Godkendelsesbekendtgørelsen)

5.2 a.
Bortskaffelse eller nyttiggørelse af affald
i affaldsforbrændingsanlæg eller affalds-
medforbrændingsanlæg: a) For dagreno-
vations- eller dagrenovationslignende af-
fald, hvor kapaciteten er større end 3
tons/time

Tilsynsmyndighed

MST, Virksomheder

Anmodning om øget åbningstid

Vestforbrænding ønsker at udvide åbningstiden til at omfatte aftenperioden indtil kl. 22.00 på hverdage, lørdage og søn- og helligdage.

Baggrund for ønsket

Som en serviceorienteret virksomhed, søger Vestforbrænding at imødekomme ønsker fra vores ejerkommuner og kunder. Der bliver i stigende grad udtrykt ønske om fleksible åbningstider fra kommuner og vognmænd.

Specialiserede køretøjer

Der er tendens til at bilerne bliver mere og mere specialbyggede, med alternative drivmidler og komplicerede aflæssesystemer med både to og flere kamre. For at kunne afskrive de store investeringer bedst muligt, ønsker vores kunder at anvende 2-holdsskift, for at udnytte bilerne bedre.

For at kunne udnytte 2-holdsskift, er det nødvendigt at vognmændene kan levere til Vestforbrænding også om aftenen. Derfor ønskes åbent til kl. 22.00 alle dage.

Helligdage er for os at betragte som hverdage, da indsamlingsbilerne kører normalt på de fleste helligdage. Derfor har vi ideelt set brug for samme åbningstider som i hverdagene.

For at kunne servicere vores kunder bedst muligt, ønsker vi at udstrække den fleksible åbningstid til også at omfatte lørdage og søndage, således at der er ens åbningstider alle dage, hele ugen.

Derfor ønskes åbningstiderne ændret til:

Hverdage:	06 – 22
Lørdage:	08 – 22
Søn- og helligdage:	08 – 22

Støjforhold

Vedlagte støjnotat fra dk-akustik af 10. maj 2016 dokumenterer, at Vestforbrænding overholder støjvilkårene om aftenen uden anvendelse af ubestemt-hed. Støjnotatet er udarbejdet med baggrund i støjforholdene med under de nye betingelser ved aftenåbent indtil kl. 22.

Forudsætninger for udarbejdelse af støjkortet

Forudsætningerne i den nye støjrapport fra dk-akustik "Miljømåling – ekstern støj, DANAK nr.: 91-258, Status: Trin 3 - april 2016" af 10. maj 2016 er de samme som i Støjnotat nr. 58 "Ekstern støj fra modtagehallen – "Aftenåbent" som tidligere ansøgning byggede på, som igen, bortset fra meget få ændringer, er identiske med forudsætningerne i seneste støjkort nr. 56 (se tabel 1).

Ændringerne i forhold til Notat 56 består i, at der vil være transport af affald til og fra anlægget i aftenperioden. **Vi har anslået hvor mange biler, der vil komme i perioden fra 18-22 og beregnet konsekvenserne for støjforholdene i denne periode.** Ændringerne vedrørte oprindeligt udelukkende Rute 01, men i foråret 2016 har vi valgt at opdatere modellen med de ændringer, der er sket i andre ruter, blandet andet som følge af ombygningen af udlastningen af flyveaske/restprodukter.

I tabel 1 ses en oversigt over de ruter på Vestforbrænding, der er revideret i april 2016. Der er følgende ændringer:

Gammel rute Udgår og erstattes af...→→→→→→→→	Ny rute
Rute 03 Slaggeafhentning Anlæg 5 Rute 04 Slaggeafhentning Anlæg 6	Rute 13 Slaggeafhentning A5+A6
Rute 05 Tilkørsel af gips til Anlæg 5	Rute 15 Gipsafhentning A5+A6
Rute 08 Restprodukt fra Anlæg 5 Rute 08B Restprodukt fra Anlæg 6	Rute 17 Filterkageafhentning A5+A6 Rute 18 Flyveaskeafhentning A5+A6

Tabel 1. Ændringer i ruter.

"Rute 06 Gips til anlæg 5, intern flytning" (flytning af kasser fra røgrens A5 til baglandet) og "Rute 07 Kalk/sorbent indsprøjtning fra tankvogn" bibeholdes.

Ruteændringerne er en konsekvensrettelse i forhold til ændringen af udtagesmetode for tør aske, samt en opdatering af status på området.

Vedrørende antal biler på de forskellige ruter henvises til tabel 4, som angiver fordelingen af biler over dagen for hverdage, lørdage og søn- og helligdage.

Antallet af biler i dagperioden er fastholdt, dvs. uændret i forhold til Notat 56. Vi ønsker at holde dagperioden status quo indtil vi ser, hvorledes tilbuddet om aftenåbent bliver modtaget af vores kunder. **Det er ikke et udtryk for, at der kommer flere biler**, blot at vi fortsat ønsker mulighed for at udnytte dagperioden som i dag, i det tilfælde, at det ikke lykkes at flytte noget af trafikken over på aftenperioden.

I seneste Støjredegørelse (DANAK nr. 91-258) er der foretaget følgende væsentlige ændringer:

- Alle lastbil kildestyrker og ruter er opdateret (efter Miljøstyrelsens Referencelaboratorium for Støj-målinger rapport nr. 21 – 3. udgave). [Hastigheden er ændret fra 15 km/h til 20 km/h.](#)
- Køletårne (komfortkøleanlæg) på taget af pumpehallen er elektronisk begrænset til 33 Hz i eftermiddagsperioden, lørdage, - [og nu også søndage i dagperioden.](#)
- På nuværende tidspunkt er ca. 60% af alle støjkloder genmålt siden vi begyndte på 5-års-planen med genmåling af 20% af alle støjkloder hvert år. Samtidig er fjernet en række støjkloder, som ikke længere findes.
- Køler er slukket, da den aldrig er i drift samtidig med spidslastkedlerne, som er tændt i 100% af tiden, selv om de kun er i drift en brøkdel af tiden

T

køletårn - top - 28,5Hz (18 stk.)

10.S3B. MP, ø1250,

VF-opdate, #25206, 12sep12, dii

LwA,ukorr.(63-8000Hz) 69.3 68.9 70.6 72.9 74.9 78.5 70.8 71.7 Total: 82.4 dB

Hverdage 22:00->07:00:100.0% (0.0 dB)

Lørdage 22:00->07:00:100.0% (0.0 dB)

Søndage 22:00->07:00:100.0% (0.0 dB)

Ændringer er også beskrevet i selve rapporten.

Antal biler

I nedenstående tabel 1 er vist udviklingen i antal biler i de seneste 4 støjrapporter fra juli 2014 til og med Notat 58. Det ses, at situationen for dagperioden er uændret, mens der kommer 26 biler i aftenperioden imod tidligere 0.

Rute 01 omfatter følgende delruter:

Rute 01-silo	biler med affald til forbrænding til aflæsning til silo
Rute 01-TF	biler til omlastning af tørre genanvendelige fraktioner (plastik, papir, metal, glas)
Rute 01-MAD	biler til omlastning af våde genanvendelige fraktioner (madaffald)
Rute 01-FA	biler til omlastning af farligt affald (røde kasser)
Rute 01-Import	biler med importeret affald til forbrænding (en delmængde af Rute 01-silo)

[Antal biler ses i tabel 4.](#)

Endvidere er støjnotat 58 tilpasset de ændrede forhold som følger:

- Haludvidelse til L=100 m
- Nyt omlasteanlæg for tørre fraktioner
- Nyt omlasteanlæg for våde fraktioner
- Modtagelse af ca. 30.000 tons importeret affald
- Fjernelse af ca. 30.000 tons biomasseaffald

Som det fremgår, ændrer modtagelsen af importeret affald ikke noget, hverken på antal biler eller antal tons affald, der modtages. Biler med importeret affald erstatter blot et tilsvarende antal biler med biomasseaffald, og får derfor ingen indflydelse på støjkortet.

Efter tabel 1 er tilføjet en ny tabel 2, som viser antal biler på de forskellige ruter i den nyeste DANAK rapport. Samtidig er medtaget en opgørelse for lørdage og søndage.

		DANAK Tillæg 2 22. maj 2015				Notat 57 26. maj 2015				Notat 56 28. maj 2015				Notat 58 Aftenåbent 29. juni 2015				
Forudsætninger:		⁰⁾				⁰⁾				⁰⁾				⁰⁾				
		Affald til Silo	Omlast-TF	Omlast-M+FA	Importaffald	Affald til Silo	Omlast-TF ¹⁾	Omlast-M+FA	Importaffald	Affald til Silo	Omlast-TF ¹⁾	Omlast-M+FA	Importaffald	Affald til Silo	Omlast-TF ¹⁾	Omlast-M+FA	Biomasseaffald	Importaffald
Total		301	8	0	0	301	30	0	0	301	30	7	0	301	31	7	-13	13
Rute01-silo	Dagperiode 06 - 14	259				259				259				259				
Rute01-TF			8				30				31				31			
Rute01-MAD												5				5		
Rute01-FA												2				2		
Rute01-Import																	-9	9
Rute01-silo	Dagperiode 14 - 18	42				42				42				42				
Rute01-TF																		
Rute01-MAD																		
Rute01-FA																		
Rute01-Import																		-4
Rute01-silo	Aftenperiode 18 - 20													10				
Rute01-TF															3			
Rute01-MAD																1		
Rute01-FA																		
Rute01-Import																		
Rute01-silo	Aftenperiode 20 - 22													5				
Rute01-TF															2			
Rute01-MAD																		
Rute01-FA																		
Rute01-Import																		
Biler til indvejning		301	8	0	0	301	30	0	0	301	31	7	0	316	36	8	-13	18
I alt hele dagperiode (06-18)		309				331				339				339				
I alt 8 mest støjbelast. Timer		267				289				297 ²⁾				297				
I alt aften periode (18-22)		0				0				0				26				
I alt 1 mest støjbel. Time		0				0				0				8				
I alt hele døgnet		309				331				339				365				

Tabel 2.

⁰⁾ Incl. biomasseaffald.

¹⁾ 23 biler, tokammer med mellemvejning + 7 biler til afhentning af fyldte containere.

²⁾ Sidst godkendte støjkort (Notat 56 af 28. maj 2015) er baseret på 297 biler i den mest støjbelastede periode på 8 timer i dagperioden.

³⁾ Der modtages 1000t/uge importaffald jævnt fordelt over ugens dage og hen over dagen som 1:1 erstatning af biomasseaffald.

AKTUELLE SKEMA					ANSØGNING NYT STØJKORT nr. 58	ANSØGNING NYT STØJKORT DANAK nr. 91-258	ANSØGNING NYT STØJKORT DANAK nr. 91-258	ANSØGNING NYT STØJKORT DANAK nr. 91-258
		DANAK Tillæg 2 22. maj 2015	Notat 57 26. maj 2015	Notat 56 28. maj 2015	Notat 58 Aftenåbent 29. juni 2015	DANAK nr. 91-258 TRIN 3 April 2016 Aftenåbent 10. maj 2016 <i>hverdage</i>	DANAK nr. 91-258 TRIN 3 April 2016 Aftenåbent 10. maj 2016 <i>lørdage</i>	DANAK nr. 91-258 TRIN 3 April 2016 Aftenåbent 10. maj 2016 <i>søndage</i>
Forudsætninger:		Affald til Silo ⁰⁾ Omiast-TF Omiast-M+FA Importaffald	Affald til Silo ⁰⁾ Omiast-TF ¹⁾ Omiast-M+FA Importaffald	Affald til Silo ⁰⁾ Omiast-TF ¹⁾ Omiast-M+FA Importaffald	Affald til Silo ⁰⁾ Omiast-TF ¹⁾ Omiast-M+FA Biomasseaffald Importaffald	Affald til Silo ⁰⁾ Omiast-TF ¹⁾ Omiast-M+FA Biomasseaffald Importaffald	Affald til Silo ⁰⁾ Omiast-TF ¹⁾ Omiast-M+FA Biomasseaffald Importaffald	Affald til Silo ⁰⁾ Omiast-TF ¹⁾ Omiast-M+FA Biomasseaffald Importaffald
Total		301 27 8 0 0	301 27 30 0 0	301 27 30 7 0	301 259 31 7 -13 13	301 259 31 7 -13 13	301 60 31 7 -13 13	301 32 31 7 -13 13
Rute01-silo	Dagperiode 06 - 14							
Rute01-TF		8	30	31	31	31	31	31
Rute01-MAD				5	5	7	7	7
Rute01-FA				2	2	2	0	2
Rute01-Import					-9	-9	-9	-9
Rute01-silo	Dagperiode 14 - 18	42	42	42	42	42	15	6
Rute01-TF							7	
Rute01-MAD							2	
Rute01-FA								
Rute01-Import					-4	-4	-4	-4
Rute01-silo	Aftenperiode 18 - 20				10	10	12	12
Rute01-TF					3	3	3	3
Rute01-MAD					1	3	3	3
Rute01-FA								
Rute01-Import					2	2	2	1
Rute01-silo	Aftenperiode 20 - 22				5	10	3	3
Rute01-TF					2	2	2	2
Rute01-MAD								
Rute01-FA								
Rute01-Import					3	3	2	
Biler til indvejning		69 8 0 0	69 30 0 0	69 31 7 0	316 36 8 -13 18	321 36 12 -13 18	90 43 12 -13 17	53 36 12 -13 14
I alt hele dagperiode (06-18)		77	99	107	339	341	122	78
I alt 8 mest støjbelast. Timer		35	57	65 ²⁾	297	299	98	72
I alt eft.mid. Perio. (14-18)							24	
I alt 1 mest støjbel. Time							6	
I alt aften periode (18-22)		0	0	0	26	33	27	24
I alt 1 mest støjbel. Time		0	0	0	8	9	10	10
I alt hele døgnet		77	99	107	365	374	149	102

Tabel 3.

a) Samme bemærkninger som til tabel 1.

b) Mindre ændringer i antal biler fra Notat 58. Lørdag og Søn-/Helligdag er medtaget.

RUTER

Lastbiler til VF - april 2016	Hverdage			Lørdag				Søndag		
	dag	aften	nat	for	efter	aften	nat	dag	aften	nat
Rute 01-FA (Rute)	2 (2+0)	0	0	0	0	0	0	0	0	0
Rute 01-Imp (Rute)	13 (9+4)	5	0	9	4	4	0	2 (2+0)	1	0
Rute 01-M-ind (Rute)	7 (7+0)	2	0	5	2	2	0	7 (7+0)	2	0
Rute 01-M-ud (Rute)	1 (1+0)	1	0	1	0	1	0	1 (1+0)	1	0
Rute 01-Silo (Rute)	301 (259+42)	20	0	60	15	15	0	32 (26+6)	15	0
Rute 01-TF (Rute)	31 (24+7)	5	0	24	7	5	0	31 (24+7)	5	0
Rute 06 (Rute)	1	0	1	0	0	0	0	0	0	0
Rute 07 (Rute)	1	0	0	0	0	0	0	0	0	0
Rute 09 (Rute)	140	14	14	14	0	14	14	14	14	14
Rute 13 (Rute) (NY)	12	0	0	0	0	0	0	0	0	0
Rute 15 (Rute) (NY)	1	0	0	0	0	0	0	0	0	0
Rute 17 (Rute) (NY)	0	0	0	0	0	0	0	0	0	0
Rute 18 (Rute) (NY)	1	0	0	0	0	0	0	1	0	0

Realfordeling af lastbiler for hver rute hen over døgnet. I parenteserne (kl.6-14 + kl.14-18).

1): 24 lastbiler (tokammer med mellemvejning) + 7 biler til afhentning af fyldte containere.

2) 40 lastbiler med madaffald (tokammer med mellemvejning) kommer i forvejen med dagrenovation og skal derfor ikke medtages som et ekstra antal lastbiler. I scenariet MAD+FA er derfor kun medtaget 7 biler, som afhenter det indsamlede (6 biler til madaffald og 1 bil til farligt affald.)

Tabel 4. Oversigt over realfordelingen af biler på de forskellige ruter. Tabellen er taget fra dk-akustiks akkrediterede støjrapport DANAK nr. 91-258, TRIN 3 April 2016 dateret 20. maj 2016, side 59. Der er ikke ændret i Rute 01-ruterne, hvilket kan læses af, at tallene i tabel 4 kan genkendes i tabel 3.

Note 1) henviser til rute 01-TF

Note 2) henviser til rute 01-M-ind



VESTFORBRÆNDING

Opsamling på ændringer i støjrapport og i selve ansøgningen siden den første ansøgning om udvidet åbningstid blev fremsendt i oktober 2015

1. Hallen udvides med 20 meter i længden og bliver med de følgende dimensioner: L = 100 m, B = 53 m og H = 20 m.
2. Der fjernes ca. 30.000 tons biomasse svarende til 1435 lastbiler på et år (50% af 2870). Biomasseaffald, som er 20-30.000 t/år kommer kun når der ikke kommer importeret affald!
3. Der tilføjes ca. 30.000 tons importaffald svarende til ca. 1050 lastbiler (28,5 t/læs).
4. Åbningstimerne udvides: fra kl. 6-18 til kl. 6-22 på hverdage og fra kl. 08-13 til kl. 08-22 på, lørdage, søn- og helligdage.

Senere ændringer er gengivet i nedenstående tidsgengivelse. Overordnet set er der foretaget følgende ændringer:

- Kildestyrke for lastbiler er beregnet i henhold til rapport 21 fra Ref.Lab.
- Kildestyrke fra komfortkøletårne på pumpehalstag er begrænset i eftermiddagsperiode lørdage (14-18) og i dagperiode søn- og helligdage (13-18) til 33,5 Hz fra 50 Hz.
- Afkast kranstøvsuger begrænset til at være i drift på hverdage i dagperioden
- Ruter med slagge, flyveaske og øvrige restprodukter er revideret og opdateret

Der er ikke ændret (væsentligt) i antallet af biler på diverse Rute 01-ruter (tørre fraktioner, biler til silo, madaffald og farligt affald).



VESTFORBRÆNDING

EJBY MOSEVEJ 219
2600 GLOSTRUP

TLF: 44 85 70 00
FAX: 44 85 70 01

VESTFOR@VESTFOR.DK
WWW.VESTFOR.DK

EAN 5798009042118
CVR 10866111



VESTFORBRÆNDING Tidslinje for ændringer i ansøgning om udvidet åbningstid og i støjrapporter til dokumentation af overholdelse af støjgrænser:

	Antal biler og kørsels-tidspunkter	Afkast kran-støvsuger	Køletårne Komponent-kølere	Kildestyrke lastbiler og deres hastigheder	Resultat
<i>Ansøgning fremsendt 02. oktober 2015</i>					
Ansøgning 02.10.2015 (ver.1) Støjkort nr. 58 juni 2015 Generelle forudsætnings-ændringer beskrevet i "Forudsætninger for "aftenåbent"", s. 2 i rapporten.	Fordeling af biler på <u>hver-dage, dagperiode</u> som Støjnotat 56 <u>Aftenperiode:</u> Biler der forventes at komme i den udvidede åbningstid (eft.middag + aftenperiode) er tilføjet Skemaer med	<u>Alle dage, dagperiode</u>	<u>Alle dage,</u> Dag 50 Hz Aften 33,5 Hz Nat 28,5 Hz	Gamle MST Ref.Lab. rapport 15 km/h	Støjrapporten viste ikke-signifikante støjoverskridelser på ... <u>Hverdage, aftenperiode</u> <u>Lørdage, aftenperiode</u> <i>Det blev konstateret, at der var anvendt forkerte støjgrænser</i> <u>Søndage, dagperiode</u>



	Realfordeling af biler på <u>lør-dage</u> og <u>søn-dage</u> tilføjet.				
Ansøgning fremsendt 19. november 2015					
Støjkort nr. 58 rev. nov.15 Generelle forudsætnings-ændringer beskrevet i "Forudsætninger for "aftenåbent"", s. 2 i rapporten. ISO-dB kort opdateret, og nyt imissionspunkt 4.1 tilføjet. Ikke-signifikante Støjoverskridelser... <u>Hverdage, af-</u> <u>tenperiode</u>	Fordeling af biler på <u>hver-dage</u> i <u>dagpe-riode</u> som Støjnotat 56 <u>Aftenperiode:</u> Biler der forventes at komme i den udvidede åbningstid (eft.middag + aftenperiode) er tilføjet	Kun <u>hver-dage</u> , <u>dagperiode</u>	-	-	Støjgrænser rettet... <u>Søndage,</u> <u>dagperiode</u> Støjrapporten viste stadig ikke-signifikante støjoverskridelser på ... <i><u>Hverdage, aftenperiode</u></i> <i><u>Lørdage, aftenperiode</u></i> <i><u>Søndage, dagperiode</u></i> Det blev konstateret, at der også var anvendt forkerte støj-



VESTFORBRÆNDING

<p><u>Lørdage, aften</u></p> <p>Forkerte støjgrænser anvendt lørdag eft.midd.</p> <p>Støjgrænse søndag rettet.</p>					<p>grænser</p> <p><u>Lørdage, eft.midd.</u></p> <p>MST afgjorde, at alle nye aktiviteter skal overholde støjkraft uden brug af ubestemtheden.</p> <p>Nye aktiviteter var...</p> <p>Hverdage, aften (18-22)</p> <p>Lørdage, for.mid. (13-14)</p> <p>Lørdage, eft.mid. (14-18)</p> <p>Lørdage, aften (18-22)</p> <p>Søndage, dag (08-18)</p> <p>Søndage, aften (18-22)</p>
<p>Ansøgning fremsendt 11. maj 2016 (12:33)</p>					
<p>Ansøgning 11.05.2016 (ver.3)</p> <p>Støjkort DANAK 91-258, April 2016</p>		-	<p><u>Hverdage,</u> Dag 50 Hz Aften 33,5 Hz Nat 28,5 Hz <u>Lørdage</u></p>	<p>Nye MST Ref.Lab rapport 21 15 km/h</p>	<p><i>Støjgrænser rettet...</i></p> <p><u>Lørdage, eft.mid.dage</u></p> <p>Støjrapporten viste,</p>



VESTFORBRÆNDING

<p>Der ændres i ansøgningen, således at den ansøgte åbningstid lørdage, søndage og helligdage fastholdes til kl. 8 i stedet for fra kl. 7.</p> <p>Generelle forudsætningsændringer beskrevet i "Der er foretaget følgende ændringer i beregningsgrundlaget...", s. 8 i rapporten, med et selvstændigt afsnit med vurdering af forudsætninger for anvendelse af Ref.Labs Rapport 21.</p>			<p>For.m. 50 Hz Eft.m. 33,5 Hz Aften 33,5 Hz Nat 28,5 Hz Søndage Dag 50 Hz Aften 33,5 Hz Nat 28,5 Hz</p>		<p>at støjvilkår er overholdt uden brug af ubestemtheden ... <u>Hverdage, aftenperiode</u> <u>Lørdage, eft.middage</u> <u>Lørdage, aftenperiode</u> <u>Søndage, dagperiode</u></p> <p>Støjrapporten viste, at støjgrænserne <u>ikke</u> var overholdt ... <u>Søndage, eft.mid.</u> <u>(13-18)</u></p> <p>MST spg. til forudsætninger for anvendelse af rap. 21.</p>
<p><i>Ansøgning fremsendt 23. maj 2016</i></p>					
	<p>Ruter opdate-</p>	<p>-</p>	<p><u>Hverdage,</u></p>	<p>Nye MST</p>	<p>Beregninger i hen-</p>



<p>Støjkort DANAK 91-258, April 2016, rettet</p> <p>Generelle forudsætningsændringer beskrevet i "Der er foretaget følgende ændringer i beregnings-grundlaget...", s. 8 i rapporten, med et selvstændigt afsnit med vurdering af forudsætninger for anvendelse af Ref.Labs Rapport 21.</p>	<p>ret</p> <p>Rute 3, 4, 5, 8, 8b udgår og erstattes af Rute 13, 15, 17, 18. Se side 8 og s. 58 i rapport.</p> <p>Der er lavet nyt skema over realfordelingen af lastbiler (alle ruter). I det væsentlige er der ingen ændringer, men der kan være små forskydninger på 1-2 biler på enkelte af ruterne.</p>		<p>Dag 50 Hz Aften 33,5 Hz Nat 28,5 Hz</p> <p><u>Lørdage</u> For.m. 50 Hz Eft.m. 33,5 Hz Aften 33,5 Hz Nat 28,5 Hz</p> <p><u>Søndage</u> Dag 33,5 Hz Aften 33,5 Hz Nat 28,5 Hz</p>	<p>Ref.Lab rapport 21 20 km/h</p>	<p>hold til rapport 21 godkendt af MST.</p> <p>Støjrapport viser, at støjgrænser er overholdt alle dage i alle perioder.</p>
---	--	--	--	--	--



Ansøgning fremsendt 02. juni 2016

**Ansøgning 01.06.2016
(rev.3, ver.1)**

**Støjkort DANAK 91-
258, April 2016, ret-
tet**

Ansøgning tilrettet de
seneste ændringer.

Støjkortet ændret re-
daktionelt og i doku-
mentationsdelen for
køletårnene (begræn-
set på søn- og hellig-
dage i dagperiode).

Nyt skema med oversigt over realfordeling af lastbiler

Antallet af biler og deres kørselstidspunkter er ikke ændret siden første ansøgning, dog kan der være små forskydninger på 1-2 biler på enkelte af ruterne. Ruter for bortkørsel af slagger og restprodukter er taget med i det nye skema.



VESTFORBRÆNDING Vurdering af anvendelse af Ref.labs rapport 21 på Vestforbrænding

I rapporten s. 10 er der givet en vurdering af, om forudsætningerne for anvendelse af rapport 21 er opfyldt på Vestforbrænding.


Bilag Aa: Vestforbrændings VVM anmeldelse.

Ansøgning om udvidelse af åbningstid til kl. 22 alle dage

Bilag A: VVM Screeningskema (VVM-pligt)

Basisoplysninger	Tekst		
Projektbeskrivelse (kan vedlægges)	Vestforbrænding ønsker at udvide åbningstiden til at omfatte aftenperioden indtil kl. 22.00 på hverdage, lørdage og søn- og helligdage.		
Navn, adresse, telefonnr. og e-mail på bygherre	I/S Vestforbrænding, Ejby Mosevej 219, 2600 Glostrup		
Navn, adresse, telefonnr. og e-mail på kontaktperson	Kim Crillesen, 44 85 72 84, kc@vestfor.dk , Miljøkoordinator.		
Projektets adresse, matr. nr. og ejerlav	Ejby Mosevej 219, 2600 Glostrup Matr. Nr. 7e, 7a, 7ai, Ejerlav: Ejby By, Glostrup		
Projektet berører følgende kommune eller kommuner (omfatter såvel den eller de kommuner, som projektet er placeret i, som den eller de kommuner, hvis miljø kan tænkes påvirket af projektet)	Glostrup kommune, Rødovre kommune, Herlev kommune, Ballerup kommune		
Oversigtskort i målestok 1:50.000			
Kortbilag i målestok 1:10.000 eller 1:5.000 med indtegning af anlægget og projektet (vedlægges dog ikke for strækingsanlæg)	Målestok angives:		
Forholdet til VVM reglerne	Ja	Nej	
Er projektet opført på bilag 1 til denne bekendtgørelse		X	Hvis ja, er der obligatorisk VVM-pligtigt. Angiv punktet på bilag 1:
Er projektet opført på bilag 2 til denne bekendtgørelse	X		Hvis ja, angiv punktet på bilag 2 Punkt 14. Ændringer eller udvidelser af anlæg i bilag 1 eller 2, som allerede er godkendt, er udført eller er ved at blive udført, når de kan være til skade for miljøet (ændring eller udvidelse som ikke er omfattet af bilag 1).

Projektets karakteristika	Tekst
<p>1. Hvis bygherren ikke er ejer af de arealer, som projektet omfatter angives navn og adresse på de eller den pågældende ejer, matr. nr og ejerlav</p>	<p>Irrelevant</p>
<p>2. Arealanvendelse efter projektets realisering</p> <p style="padding-left: 40px;">Det fremtidige samlede bebyggede areal i m²</p> <p style="padding-left: 40px;">Det fremtidige samlede befæstede areal i m²</p>	<p>Arealanvendelse, bebyggede areal og befæstede areal ændres ikke, udelukkende åbningstiden.</p>
<p>3. Projektets areal og volumenmæssige udformning</p> <p>Er der behov for grundvandssænkning i forbindelse med projektet og i givet fald hvor meget i m</p> <p style="padding-left: 40px;">Projektets samlede grundareal angivet i ha eller m²</p> <p style="padding-left: 40px;">Projektets bebyggede areal i m²</p> <p style="padding-left: 40px;">Projektets nye befæstede areal i m²</p> <p style="padding-left: 40px;">Projektets samlede bygningsmasse i m³</p> <p style="padding-left: 40px;">Projektets maksimale bygningshøjde i m</p>	<p>"Projektet" handler om udvidelse af åbningstiden med 2-4 timer i aften perioden. Der ændres ikke i realanvendelsen.</p> <p>Nej</p> <p>Nej</p> <p>Nej</p> <p>Nej</p> <p>Nej</p> <p>Nej</p>
<p>4. Projektets behov for råstoffer i anlægsperioden</p> <p style="padding-left: 40px;">Råstofforbrug i anlægsperioden på type og mængde:</p> <p style="padding-left: 80px;">Vand- mængde i anlægsperioden</p> <p style="padding-left: 40px;">Affaldstype og mængder i anlægsperioden</p> <p style="padding-left: 40px;">Spildevand – mængde og type i anlægsperioden</p> <p style="padding-left: 40px;">Håndtering af regnvand i anlægsperioden</p> <p style="padding-left: 40px;">Anlægsperioden angivet som mm/åå – mm/åå</p>	<p>Irrelevant</p>

Projektets karakteristika	Tekst	
<p>5. Projektets kapacitet for så vidt angår flow ind og ud samt angivelse af placering og opbevaring på kortbilag af råstoffet/produktet i driftsfasen:</p> <p>Råstoffer – type og mængde i driftsfasen</p> <p>Mellemprodukter – type og mængde i driftsfasen</p> <p>Færdigvarer – type og mængde i driftsfasen</p> <p>Vand – mængde i driftsfasen</p>	 <p>Vi skønner at ændringen med udvidelse af åbningstiden til kl. 22 vil medføre at der flyttes ca. 26 biler (MED AFFALD, Rute 01) fra dagperioden til aftenperioden (18 – 22). Det medfører en aflastning af støjbidraget i dagperioden, som ligger tæt på grænseværdien, men en lidt større belastning af støjbidraget i aftenperioden, hvor der ikke er så megen støj i forvejen.</p> <p>Der vil ikke være andre ændringer i flow ind og ud af anlægget.</p>	
<p>6. Affaldstype og mængder, som følge af projektet i driftsfasen:</p> <p>Farligt affald:</p> <p>Andet affald:</p> <p>Spildevand til renselanlæg:</p> <p>Spildevand med direkte udledning til vandløb, sø, hav:</p> <p>Håndtering af regnvand:</p>	<p>Udvidelsen af åbningstiden til kl. 22 har ingen indvirkning på mængden af affald, der modtages, men betyder blot at en lille del af affaldsmottagelsen flyttes fra dagperioden til aftenperioden.</p>	

Projektets karakteristika	Ja	Nej	Tekst
7. Forudsætter projektet etablering af selvstændig vandforsyning		X	
8. Er anlægget eller dele af anlægget omfattet af standardvilkår http://www.mst.dk/Virksomhed_og_myndighed/Industri/Godkendelse+af+listevirksomheder/Branchebilag/	X	X	<p>Hvis "ja" angiv hvilke. Hvis "nej" gå til punkt 10</p> <p>Vestforbrænding har sin egen miljøgodkendelse med vilkår af 27.nov. 2007. Udvidelsen af åbningstiden er omfattet af standardvilkåret om støj.</p>
9. Vil anlægget kunne overholde alle de angivne standardvilkår	X		<p>Hvis "nej" angives og begrundes hvilke vilkår, der ikke vil kunne overholdes.</p> <p>Se støjrapport af 29-06-2015 udarbejdet af dk-akustik.</p>
10. Er anlægget eller dele af anlægget omfattet af BREF-dokumenter - http://www.mst.dk/Virksomhed_og_myndighed/Industri/BAT-+bedst+tilgaengelige+teknik/	X		<p>Hvis "ja" angiv hvilke. Hvis "nej" gå til pkt. 12.</p> <p>Ja, BREF Waste Incineration, aug. 2006</p>

11. Vil anlægget kunne overholde de angivne BREF-dokumenter	X		Hvis "nej" angives og begrundes hvilke BREF-dokumenter, der ikke vil kunne overholdes.
12. Er anlægget eller dele af anlægget omfattet af BAT-konklusioner - http://www.mst.dk/Virksomhed_og_myndighed/Industri/BAT-+bedst+tilgaengelige+teknik/		X	Hvis "ja" angiv hvilke. Hvis "nej" gå til punkt 14. Ingen anvendelige BAT konklusioner vedrørende transport, bortset fra, at der så vidt muligt skal etableres støjbegrænsende foranstaltninger. Den største miljøpåvirkning ved udvidelse af åbningstiden til kl. 22 skyldes støj fra lastbiler med affald til og fra anlægget. Største påvirkning af denne støjkilde er udviklingen af støjsvage lastbiler og motorer. Vestforbrænding reducerer og balancerer øvrige støjbidrag i henhold til miljøgodkendelsens vilkår om støj hos naboer.

Projektets karakteristika	Ja	Nej	Tekst
13. Vil anlægget kunne overholde de angivne BAT-konklusioner	X		Hvis "nej" angives og begrundes hvilke BAT-konklusioner, der ikke vil kunne overholdes.
14. Er projektet omfattet af en eller flere af Miljøstyrelsens vejledninger eller bekendtgørelser om støj. http://www.mst.dk/Virksomhed_og_myndighed/Stoej/regler_vejledninger/Oversigt_vejledninger/vejledningeroganvisninger.htm	X		Hvis "ja" angives navn og nr. på den eller de pågældende vejledninger eller bekendtgørelser.. Vejledning nr. 5 (1984) Ekstern støj fra virksomheder Vejledning nr. 6 (1984) Måling af ekstern støj fra virksomheder Vejledning nr. 5 (1993) Beregning af ekstern støj fra virksomheder Vejledning nr. 3 (1996) Supplement til vejledning nr. 5 fra 1984 Vejledning nr. 3 (2003) Ekstern støj i byomdannelsesområder Vejledning nr. 4 (2006) Om støjkortlægning og handlingsplaner Tillæg (2007) til vejledning nr. 5, 1984 Ekstern støj fra virksomheder Hvis "nej" gå til pkt. 17.
15. Vil anlægsarbejdet kunne overholde de vejledende grænseværdier for støj og vibrationer – jf. ovenfor			Hvis "nej" angives overskridelsens omfang og begrundelse for overskridelsen Ikke relevant
16. Vil det samlede anlæg, når projektet er udført, kunne overholde de vejledende grænseværdier for støj og vibrationer – jf. ovenfor	X		Hvis "nej" angives overskridelsens omfang og begrundelse for overskridelsen
17. Er projektet omfattet Miljøstyrelsens vejledninger, regler og bekendtgørelser om luftforurening. http://www.mst.dk/Virksomhed_og_myndighed/Luft/Luftforurening_fra_virksomheder/luft_fra_virksomheder_og_bekendtgørelser/Vejledninger_og_bekendtgørelser.htm		X	Hvis "ja" angives navn og nr. på den eller de pågældende vejledninger, regler eller bekendtgørelser. Hvis "nej" gå til pkt. 20.
18. Vil anlægsarbejdet kunne overholde de vejledende grænseværdier for luftforurening – jf. ovenfor			Hvis "Nej" angives overskridelsens omfang og begrundelse for overskridelsen.
19. Vil det samlede anlæg kunne overholde de vejledende grænseværdier for luftforurening – jf. ovenfor			Hvis "Nej" angives overskridelsens omfang og begrundelse for overskridelsen.

20. Vil projektet give anledning til støvgener eller øgede støvgener <ul style="list-style-type: none">- I anlægsperioden- I driftsfasen		X	Hvis "ja" angives omfang og forventet udbredelse.

Projektets karakteristika	Ja	Nej	Tekst
21. Vil projektet give anledning til lugtgener eller øgede lugtgener <ul style="list-style-type: none"> - I anlægsperioden - I driftsfasen 		X	Hvis "ja" angives omfang og forventet udbredelse.
22. Vil anlægget som følge af projektet have behov for belysning som i aften og nattetimer vil kunne oplyse naboarealer og omgivelserne. <ul style="list-style-type: none"> - I anlægsperioden - I driftsfasen 		X	Hvis "ja" angives og begrundes omfanget.
23. Er anlægget omfattet af risikobekendtgørelsen – jf. bekendtgørelse om kontrol med risikoen for større uheld med farlige stoffer nr. 1666 af 14. december 2006 https://www.retsinformation.dk/Forms/R0710.aspx?id=13011		X	

Projektets placering	Ja	Nej	Tekst
24. Forudsætter projektet dispensation fra eller ændring af den gældende lokalplan http://kort.plansystem.dk/searchlist.html		X	Hvis "ja", angiv hvilke:
25. Forudsætter projektet dispensation fra gældende bygge- og beskyttelseslinjer – jf. http://arealinformation.miljoportal.dk/distribution/		X	Hvis "ja" angiv hvilke:
26. Indebærer projektet behov for at begrænse anvendelsen af naboarealer		X	
27. Vil projektet kunne udgøre en hindring for anvendelsen af udlagte råstofområder: jf. http://arealinformation.miljoportal.dk/distribution/		X	
28. Er projektet tænkt placeret indenfor kystnærhedszonen: jf. http://arealinformation.miljoportal.dk/distribution/		X	

Projektets placering	Ja	Nej	Tekst
29. Forudsætter projektet rydning af skov: (skov er et bevokset areal med træer, som danner eller indenfor et rimeligt tidsrum ville danne sluttet skov af højstammede træer, og arealet er større end ½ ha og mere end 20 m bredt.)		X	
30. Vil projektet være i strid med eller til hinder for realiseringen af en rejst fredningssag: http://arealinformation.miljoportal.dk/distribution/		X	
31. Afstanden fra projektet i luftlinje til nærmeste beskyttede naturtype i henhold til naturbeskyttelseslovens § 3: jf. http://arealinformation.miljoportal.dk/distribution/			Nærmeste beskyttede naturtype er en sø beliggende ca. 200 m fra Vestforbrænding.
32. Rummer § 3 området beskyttede arter og i givet fald hvilke: http://arealinformation.miljoportal.dk/distribution/		X	Der er ikke registreret beskyttede arter på Danmarks miljøportal. Dog er der iflg. Glostrup kommune observeret spidssnudet frø i Ejby Mose.
33. Afstanden fra projektet i luftlinje til nærmeste fredede område – jf. http://arealinformation.miljoportal.dk/distribution/			Nærmeste fredede området er en sø beliggende ca. 200 m fra Vestforbrænding.
34. Afstanden fra projektet i luftlinje til nærmeste Habitatområde (Natura 2000 områder, fuglebeskyttelsesområder og Ramsarområder) – jf. http://arealinformation.miljoportal.dk/distribution/			Nærmeste habitatområder er Øvre Mølleådal, Furesø og Frederiksdal Skov, som ligger 7,5 km nord for Vestforbrænding.
35. Vil det samlede anlæg som følge af projektet kunne overholde kvalitetskravene for vandområder og krav til udledning af forurenende stoffer til vandløb, søer eller havet, jf. bekendtgørelse nr. 1022 af 25. august 2010 https://www.retsinformation.dk/Forms/R0710.aspx?id=132956 og bekendtgørelse nr. 1339 af 21. december 2011 https://www.retsinformation.dk/Forms/R0710.aspx?id=139396 samt kvalitetsmålsætningen i vandplanen http://www.naturstyrelsen.dk/Vandet/Vandplaner/Offentlig_hoering/			Irrelevant. Den længere åbningstid vurderes ikke at have indflydelse på kvaliteten af vandområder og udledninger til vandløb, søer og havet.
36. Er projektet placeret i et område med særlige drikkevandinteresser - jf. http://arealinformation.miljoportal.dk/distribution/		X	
37. Er projektet placeret i et område med registreret jordforurening – jf. http://arealinformation.miljoportal.dk/distribution/		X	

Projektets placering	Ja	Nej	Tekst
38. Er der andre lignende anlæg eller aktiviteter i området, der sammen med det ansøgte må forventes at kunne medføre en øget samlet påvirkning af miljøet (Kumulative forhold)		X	
39. Vil den forventede miljøpåvirkning kunne berøre nabolande		X	
40. En beskrivelse af de påtænkte foranstaltninger med henblik på at undgå, forebygge eller begrænse væsentlige skadelige virkninger for miljøet.			Eventuelle spild fra lastbiler, som kan ledes til afløb, eksempelvis oliespild eller lignende opsamles inden kloak. Spild som ikke kan opsamles og ender i afløbet passerer en olieudskiller, inden det ledes til kloak. Der er ingen ændringer i forhold til eksisterende situation.

41. Undertegnede erklærer herved på tro og love rigtigheden af ovenstående oplysninger.

Dato: 21-10-2015

Bygherre/anmelder:

Kim Crillesen, Miljøkoordinator

Vejledning

Skemaet udfyldes af bygherren eller dennes rådgiver baseret på bygherrens viden om eget projekt sammenholdt med de oplysninger og vejledninger, der henvises til via skemaet link. Det forudsættes således, at bygherren eller dennes rådgiver er fortrolig med den miljølovgivning som projektet omfattes af. Bygherren skal ikke gennem præcise beregninger angive projektets forventede påvirkninger, men alene tage stilling til overholdelsen af vejledende grænseværdier, og angivne miljøforhold baseret på de oplysninger, der kan hentes på de angivne offentlige hjemmesider.

Farverne "rød/gul/grøn" angiver., hvorvidt det pågældende tema kan antages at kunne medføre, at projektet vurderes at kunne påvirke miljøet væsentligt og dermed være VVM-pligtigt. "Rød" angiver en stor sandsynlighed for VVM-pligt og "grøn" en minimal sandsynlighed for VVM-pligt. Hvis feltet er sort, kan spørgsmålet ikke besvares med ja eller nej. VVM-pligten afgøres dog af VVM-myndigheden. I de fleste tilfælde vil kommunen være VVM-myndighed.

I/S Vestforbrænding



Danmarks Miljøportal

Data om miljøet i Danmark

Rentemestervej 8, 1. sal, 2400 København NV
Support: miljøportal@miljøportal.dk

Beliggenhed af I/S Vestforbrænding

Målforshold: 1:50000

Dato: 27.06.2014

Ortofotos (DDO@land): COWI har den fulde ophavsret til de ortofotos (DDO@land), der vises som baggrundskort. Denne funktion, med ortofoto som baggrundskort, må derfor kun anvendes af Miljøministeriet, regioner og kommuner med tilhørende institutioner, der er part i Danmarks Miljøportal, i forbindelse med de pågældende institutioners myndighedsbehandlinger indenfor miljøområdet, samt af privatpersoner til eget personligt brug. Linket må ikke indgå i andre hjemmesider. Øvrig kommerciel anvendelse er ikke tilladt og vil kunne retsforfølges.

Bilag B: Afgørelse om ikke VVM-pligt af 21. juli 2016, inklusiv myndighedens screeningsskema



I/S VESTFORBRÆNDING, GLOSTRUP
Ejby Mosevej 219
2600 Glostrup

Virksomheder
J.nr. MST-1270-01793
Ref. anbri/ulsee
Den 21. juli 2014

Afgørelse om ikke VVM-pligt for udvidet åbningstid for tilkørsel af affald på I/S Vestforbrænding, Ejby Mosevej 219, 2600 Glostrup.

Miljøstyrelsen Virksomheder har den 21. oktober 2015 modtaget anmeldelse efter VVM-reglerne fra I/S Vestforbrænding, Ejby Mosevej 219, 2600 Glostrup, om udvidet åbningstid for tilkørsel af affald til forbrænding.

Den 2. juni 2016 modtog Miljøstyrelsen den fyldestgørende redegørelse for, at I/S Vestforbrænding kan overholde virksomhedens vilkår for grænseværdier for virksomhedsstøj, således at Miljøstyrelsen kunne træffe afgørelse efter VVM-bekendtgørelsen på et fuldt oplyst grundlag

Afgørelse

Miljøstyrelsen har på baggrund af en VVM-screening vurderet, at projektet ikke vil kunne påvirke miljøet væsentligt og derfor ikke er VVM-pligtigt. Afgørelsen er truffet efter bekendtgørelsens § 3, stk. 1 i VVM-bekendtgørelsen, bkg. nr. 957 af 27. juni 2016 om visse offentlige og private anlægs virkning på miljøet (VVM) i medfør af lov om planlægning.

Begrundelse

En væsentlig del af generne fra den øgede trafik vil blive reguleret som virksomhedsstøj, hvor grænseværdierne i godkendelse af kapacitetsudvidelsen til I/S Vestforbrænding skal overholdes. Selvom det kan opleves, at støjen har ændret sig, vurderer Miljøstyrelsen at dette ikke kan være i sådan en grad at påvirkningen er væsentlig og dermed kan udløse VVM-pligt.

Grundet de komplicerede tilkørselsforhold ved Vestforbrænding vil flere boliger blive påvirket af øget trafikstøj fra offentlig vej i aftentimer og om eftermiddagen på lørdage, søn- og helligdage. Miljøstyrelsen vurderer, at den øgende trafik i den mærkbare udvidede åbningstid fra kl 18-22 vil udgøre omkring 1 % af den samlede mængde køretøjer. Ses der udelukkende på stigningen i lastbiltrafik er øgningen noget højere.

Miljøstyrelsen vurderer, at støjbidraget fra de ekstra lastbiler vil være af underordnet betydning, og at den minimale øgning af trafikken ikke vil ændre, at Rødovre Kommune mulighed for at arbejde mod målet om en væsentlig støjreduktion for boliger generelt.

Miljøstyrelsen afgør derfor, at der ikke er VVM-pligt for det anmeldte projekt

Screeningsafgørelsen er ikke en tilladelse, men alene en afgørelse om, at projektet ikke skal gennem en VVM-proces, før Miljøstyrelsen kan meddele miljøgodkendelse til det ansøgte.

Sagens oplysninger

Anmeldelsen er indgivet i henhold til § 2 i VVM-bekendtgørelsen. Anmeldelsen er vedlagt som bilag B og Miljøstyrelsen nærmere gennemgang er vedlagt som bilag A

Projektet er omfattet af bilag 2, punkt 14 i nævnte bekendtgørelse. Miljøstyrelsen har vurderet at aktiviteten skal screenes for VVM-pligt da støjbidraget fra trafik i forbindelse med øget åbningstid kan være til skade for miljøet.

Miljøstyrelsen har foretaget en høring af ansøgningen og anmeldelsen i Glostrup Kommune.

Glostrup Kommune havde efter intern drøftelse i kommunen meddelt, at der ikke er kommentarer til den øgede trafik uden for I/S Vestforbrændings matrikel og henstiller til, at Miljøstyrelsen vil sikre, at I/S Vestforbrænding overholder vilkår for virksomhedsstøj. Glostrup Kommune henviser i begrundelsen til indholdet i notatet af 4. november 2015 (som var vedlagt VF-ansøgningen), at trafikmængden vil falde. I notatet er anført ”Trafikbelastningen bliver mindre både i dagperioden og i aftenperioden ved udvidet åbningstid, sammenlignet med VVM i 2007. I dagperioden falder antallet af biler pr. indfaldsvej med 30,5 biler, mens faldet i aftenperioden bliver 4,5 biler pr. indfaldsvej”.

Konsekvensvurdering, Natura 2000-områder og bilag IV-arter

Der skal ikke foretages en nærmere konsekvensvurdering af projektets virkninger på Natura 200 områder eller på den spidssnuede frø der er observeret i Ejby Mose, jf. bekendtgørelse nr. 188 af 26. februar 2016 om udpegning og administration af internationale naturbeskyttelsesområder samt beskyttelse af visse arter. Det skyldes, at projektet ikke i sig selv eller i forbindelse med andre planer og projekter vurderes at kunne påvirke Natura 2000-områder eller kan påvirke den spidssnuede frø i Ejby Mose.

Screeningen er gennemført med udgangspunkt i virksomhedens VVM-anmeldelse og på baggrund af de miljømæssige forudsætninger, som er gældende på screeningstidspunktet.

Hvis projektet ændres, er I forpligtet til at anmelde den påtænkte ændring jf. bekendtgørelsens § 2 med henblik på at få afgjort, om ændringen udløser VVM-pligt.

Hvis der går længere tid, inden I udnytter en meddelt miljøgodkendelse til at påbegynde det anmeldte projekt, bør I foretage fornyet anmeldelse for at sikre, at grundlaget for afgørelsen fortsat er til stede.

Høring af udkast til afgørelse om ikke VVM-pligt.

Udkast til afgørelse om ikke-VVM pligt blev sendt i høring den 10. juni 2016 hos Virksomheden I/S Vestforbrænding, Glostrup Kommune og Rødovre Kommune.

Ved høringsfristens udløb den 23. juni 2016 blev der modtaget kommentarer fra Glostrup Kommune. Der er ikke indløbet kommentarer fra Vestforbrænding og Rødovre Kommune.

Glostrup kommune har præciseret deres udtalelse jf. § 7 udtalelsen om trafikale forhold. Dette er blevet tilrettet i både bilag B og i denne afgørelse.

Glostrup Kommune har også gjort opmærksom på, at Vestforbrænding ligger i et område for særlige drikkevandsinteresser og indenfor et indvindingsopland for almen drikkevandsoplysning. Hele ejendommen er kortlagt efter

jordforureningsloven, hovedparten på V1 og enkelte områder på V2. Derfor er oplysningerne om disse forhold i Vestforbrændings VVM anmeldelse ikke korrekte.

Miljøstyrelsen har tilføjet disse oplysninger i Bilag B, Myndighedens Screeningsskema, til denne afgørelse, og er enige med Glostrup Kommune i, at manglen i anmeldelsen ikke ændrer ved afgørelsen udfald. Derfor har Miljøstyrelsen ikke bedt om en ny anmeldelse.

Offentliggørelse for kommende afgørelse der træffes samtidig med godkendelsen

Denne afgørelse offentliggøres på DMA samtidig med offentliggørelsen af den miljøgodkendelse, som er nødvendig for påbegyndelse af projektet.

Klagevejledning

Afgørelsen kan påklages til Natur- og Miljøklagenævnet for så vidt angår retlige spørgsmål af enhver med retlig interesse i sagens udfald samt af landsdækkende foreninger og organisationer, der som hovedformål har beskyttelsen af natur og miljø eller varetagelsen af væsentlige brugerinteresser inden for arealanvendelsen jf. planlovens § 59, stk. 2.

Hvis du ønsker at klage over denne afgørelse, kan du klage til Natur- og Miljøklagenævnet. Du klager via Klageportalen, som du finder et link til på forsiden af www.nmkn.dk. Klageportalen ligger på www.borger.dk og www.virk.dk. Du logger på www.borger.dk eller www.virk.dk, ligesom du plejer, typisk med NEM-ID. Klagen sendes gennem Klageportalen til den myndighed, der har truffet afgørelsen. En klage er indgivet, når den er tilgængelig for myndigheden i Klageportalen. Når du klager, skal du betale et gebyr på kr. 500. Du betaler gebyret med betalingskort i Klageportalen.

Natur- og Miljøklagenævnet skal som udgangspunkt afvise en klage, der kommer uden om Klageportalen, hvis der ikke er særlige grunde til det. Hvis du ønsker at blive fritaget for at bruge Klageportalen, skal du sende en begrundet anmodning til den myndighed, der har truffet afgørelse i sagen. Myndigheden videresender herefter anmodningen til Natur- og Miljøklagenævnet, som træffer afgørelse om, hvorvidt din anmodning kan imødekommes.

Klagen skal være modtaget senest den 31. august 2016 (samme klagefrist som afgørelsen.)

Du kan læse mere om gebyrordningen og klage på Natur- og Miljøklagenævnets hjemmeside (<http://nmkn.dk/klage/>).

Miljøstyrelsens afgørelse kan indbringes for domstolene inden 6 måneder fra afgørelsens offentlige bekendtgørelse.

Med venlig hilsen
Annemarie Brix
Miljøstyrelsen -Virksomheder

Kopi til:

I/S Vestforbrænding
Glostrup Kommune
Danmarks Naturfredningsforening
Sundhedsstyrelsen

Bilag:

Bilag A: Miljøstyrelsens VVM-screening

Bilag Bb: Bygherres anmeldeskema (vedhæftet PDF fil)



**Miljø- og
Fødevareministeriet**
Miljøstyrelsen

Bilag A

Miljøstyrelsens screeningsnotat for projekt for udvidelse af åbningstider for tilkørsel af affald på I/S Vestforbrænding Ejby Mosevej 219, 2600 Glostrup. Åbningstiderne udvides til at også omfatte mandag til fredage 18.00 – 22.00 og lørdage og søn- og helligedage fra 13.00-22.00.

Bilag A - Skema til brug for screening (VVM-pligt)

[kriterier iht. bilag 3 i bekendtgørelse nr. 1832 af 16. december 2015]

VVM Myndighed	Miljøstyrelsen (journalnummer: MST-1270-01793)
Basis oplysninger	
Projekt beskrivelse – jf. anmeldelsen:	<p>Anmeldelsen omfatter et ønske om at udvide åbningstiden for tilkørsel af affald på I/S Vestforbrænding Ejby Mosevej 219, 2600 Glostrup. Åbningstiderne udvides til at også omfatte mandag til fredage 18.00 – 22.00 og lørdage og søn- og helligedage fra 13.00-22.00.</p> <p>Miljøstyrelsen har vurderet, at aktiviteten er omfattet af bilag 2 punkt 14, da forøget trafik til anlægget i disse perioder vil være, en for naboerne, mærkbar forøgelse af støj fra trafik, selvom Vestforbrændings støjvilkår kan overholdes. Området er i forvejen stærkt belastet af trafikstøj.</p> <p>Der er tale om en ændring af det eksisterede anlæg.</p> <p>I/S Vestforbrænding er et affaldsforbrændingsanlæg med to ovne med en samlet kapacitet for forbrænding af affald på 560.000 tons om året ved en brændværdi på 12. MJ/tons. Derudover driver virksomheden 3 anlæg til omlastning af affald, som er placeret inde på I/S Vestforbrændings martikel, og i vinterhalvåret er der drift på I/S Vestforbrændings olie og naturgasfyrede spidlastcentral.</p> <p>Affaldet tilføres anlægget i lastbiler, skraldebiler, "Running Floor" biler i varierende størrelse. I/S Vestforbrændings ovne kører i døgndrift, men der har indtil meddelelse af kommende godkendelse, kun været mulighed for tilkørsel af affald i "Åbningstiden". Omlasteanlæggene er kun i</p>

drift i åbningstiderne.

Åbningstiden har været fastsat i vilkår 2 i "Miljøgodkendelse af kapacitetsudvidelsen på I/S Vestforbrænding" af 27. november 2007.

Åbningstiderne er her fastsat til mandag til fredage 06.00 – 18.00, og lørdage søn- og helligedage kl. 08.00 til 13.00.

I forbindelse med ansøgningen og miljøgodkendelsen af kapacitetsudvidelsen i 2007, blev støj fra køretøjer til og fra anlægget inddraget i VVM vurderingen.

I VVM redegørelse forudsættes en åbningstid på hverdage frem til kl. 20, hvor det blev antaget, at der ville ankomme og frakøre 35 affaldstransporter i dette tidsrum. I VVM-redegørelsen er der ikke foretaget en egentlig vurdering af støjbelastningen af området med trafik, men det fremgår af sammenfatningen, at støjbelastning fra trafik vurderes til at være acceptabel.

I den efterfølgende godkendelse fra 2007, blev der i vilkår 2 kun givet godkendelse til en "Forsøgsperiode" for tilkørsel af affald i hverdage frem til kl. 20 og kørsel af affald fra genbrugsstationerne lørdage, samt søn- og hellige indtil kl 18. Årsagen til forsøgsperioden var, at I/S Vestforbrænding umiddelbart ikke kunne overholde støjvilkår i denne tidsperiode, hvis der var tilkørsel af affald. Efterfølgende er der ikke givet endelig godkendelse til tilkørsel af affald uden for åbningstiderne, og affaldstransporter i disse tidsrum er heller ikke indgået i de efterfølgende støjberegninger fra I/S Vestforbrænding, før denne ansøgning.

I henholdsvis 2012 og 2015 hvor der blev givet godkendelse til i alt 3 omlasteanlæg for affald blev det forudsat, at aktiviteterne ikke gav anledning til øget trafikstøj end det, der var lagt til grund for i VVM-redegørelsen, og at I/S Vestforbrænding fortsat kunne overholde vilkår for virksomhedsstøj.

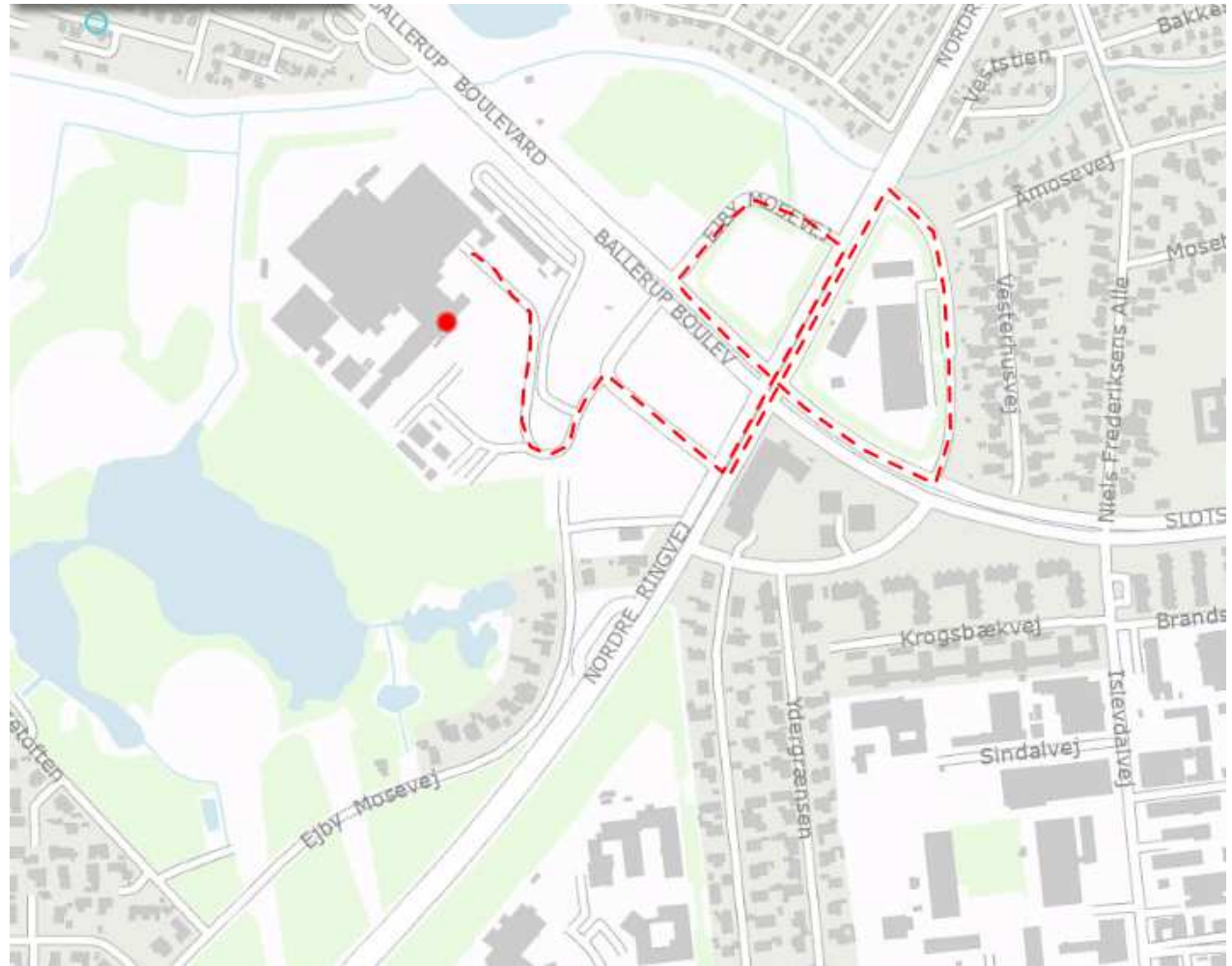
I/S Vestforbrænding er placeret på/ved den tidligere losseplads i Ejby Mose. Rundt om Ejby Mose er der tæt bebyggelse. Det er boliger langs Vesterhusvej, der bliver mest påvirket af affaldstransporter på offentlig vej, og det er de nærmeste boliger på Ejby Mosevej, der hovedsagelig bliver påvirket af trafikstøj fra I/S Vestforbrændings interne tilkørselsvej til affaldssiloen. Den nærmeste bolig til I/S Vestforbrænding interne vej, ligger ca. 110 m i sydlig retning..

Der er et stærkt trafikeret vejnet rundt om I/S Vestforbrænding, med Ballerup Boulevard nord-øst og Nordre Ringvej syd-øst for anlægget. Tilkørselsforholdene til I/S Vestforbrænding er komplicerede, da affaldstransporter der ankommer ad Nordre Ringvej i nordgående retning og ad Slotsherrensvej i vestgående retning skal køre i sløjfe ad Slotsherrensvej/ Ballerup Boulevard for at kunne tilkøre anlægget fra Nordre Ringvej i sydgående retning. På denne måde får disse affaldstransporter forlænget ruten med henholdsvis ca 1,3 km og 400 m.

Lige nord for I/S Vestforbrænding, der ligger i Glostrup Kommune, grænser Glostrup Kommune op til Ballerup, Herlev og Rødovre kommuner. Boliger på Slotsherrensvej ligger i Rødovre kommune.

	<p>Da I/S Vestforbrænding ligger i Glostrup Kommune er det denne kommune, der har givet en udtalelse om de trafikale forhold jf. § i godkendelsesbekendtgørelsen i mail a 9. november 2015.</p> <p>Glostrup Kommune udtaler</p> <p>Trafikale forhold</p> <p>....Vi er opmærksom på, at der er et trafikalt belastet område, men også et skønt naturområde. Vi forventer derfor, at Miljøstyrelsen sikrer at ingen boliger udsættes for mere støj end de vejledende grænseværdier.</p> <p>Ny letbane</p> <p>Glostrup Kommune vil orientere MST og VF om at en eventuel ny letbane langs Ring 3 vil ændre lidt på til- og frakørselsvejene til Vestforbrænding.</p>
Navn og adresse på bygherre	I/S Vestforbrænding, Ejby Mosevej 219, 2600 Glostrup
Bygherres kontaktperson og telefonnr.	Kim Crillesen, 44 85 72 84 kc@vestfor.dk Miljøkoordinator
Projektets placering	Samme adresse
Projektet berører følgende kommuner	Glostrup Kommune
Oversigtskort i målestok	

Kortbilag i målestok



Oversigtskort med kørrute for lastbiler i nordøst-gående retning af Nordre Ringvej, der skal aflevere affald på I/S Vestforbrænding. Den optegnede rute måler 1,8 km.

Forholdet til VVM reglerne		Ja		Nej	
Er anlægget opført på bilag 1 til bekendtgørelse nr. 1832 af 16. december 2015				x	Hvis ja, er der obligatorisk VVM-pligtigt
Er anlægget opført på bilag 2 til bekendtgørelse nr. 1832 af 16. december 2015		x			Bilag 2, pkt. 14
	Ikke relevant	Ja	Bør undersøges	Nej	Tekst
Anlæggets karakteristika:					
1. Arealbehovet i ha:					Arealbehov udvides ikke
2. Er der andre ejere end Bygherre?				x	
3. Det bebyggede areal i m ² og bygningsmasse i m ³					Ingen fysiske ændringer af areal og bygningsmasse
4. Anlæggets maksimale bygningshøjde i m:					Ikke relevant
5. Anlæggets kapacitet for så vidt angår flow og opbevaring af: Råstoffer – type og mængde: Mellemprodukter – type og mængde: Færdigvarer – type og mængde:					Ikke relevant
6. Anlæggets kapacitet for strækingsanlæg:					Ikke relevant
7. Anlæggets længde for strækingsanlæg:					Ikke relevant
8. Anlægget behov for råstoffer – type og mængde: I anlægsfasen:					Ikke relevant og der er ingen anlægsfase

I driftsfasen:					
9. Behov for vand – kvalitet og mængde: I anlægsfasen: I driftsfasen:					Ikke relevant og der er ingen anlægsfase
10. Forudsætter anlægget etablering af yderligere vandforsyningskapacitet:				x	Nej
11. Affaldstype og mængder, som følge af anlægget: Farligt affald: Andet affald: Spildevand:					Ikke relevant
12. Kræver bortskaffelse af affald og spildevand ændringer af bestående ordninger:				x	
13. Overskrides de vejledende grænseværdier for støj:				x	De vejlede grænseværdier for virksomheds støj (inkl affaldstransporter indenfor I/S Vestforbrændings matrikel) er indsats som grænseværdier i Miljøgodkendelse af kapacitetudvidelse I/S Vestforbrænding af 27. november 2007, og overholdes

Mandag – fredag:	dB(A)
Dag-kl. 06.00 -18.00	45 (midlingstid 8)
Aften kl. 18.00 – 22.00	40 (midlingstid 1)
Nat kl. 22.00 – 06.00	35 midlingstid ½)
Lørdag:	
06.00-07.00	35 (midlingstid ½ t)

					Dag kl. 07.00 - 14.00	45 (midlingstid 7)
					Eftermiddag/aftenkl. 14.00 - 22.00	40 (midlingstid 14-18, 4 timer, 18-22 1 time)
					Nat kl. 22.00 - 07.00	35 (midling ½)
					Søndag og helligdage	
					Dag /aften Kl. 07.00 – 22.00	40 (midling 7-18 8 timer, 18-22 1 time)
					Nat Kl. 22.00 – 06.00	35 (midling ½ time)
					<p>I/S Vestforbrænding har nedsat aktiviteten på nogle af de stationære installationer der havde betydning for støjbidraget, for at kunne overholde grænseværdierne i de nye åbningstider. Den oplevede støj vil derfor teoretisk ændres fra mere vedvarende, men lavt støjniveau, til et oplevet kortvarigt højere støjniveau, når lastbiler kører forbi.</p> <p>I alle dage 18-22, må der højst tilkøre og frakøre 10 lastbiler i den mest støjbelastede time og i alt højst 26 lastbiler lørdage og søndage og 33 lastbiler hverdage for, at grænseværdier for virksomhedstøj overholdes.</p> <p>For lørdag og søn og hellige dage fra 14-18 må der højst tilkøre 24 stk.</p> <p>Mellem kl 22 og 07 på hverdage og 22.00 – 08.00 på lørdage, samt søn- og helligdage må der ikke tilkøre lastbiler til anlægget.</p> <p>Ovenstående begrænsninger har været helt nødvendige, da I/S Vestforbrænding kun lige nøjagtig overholder deres støjgrænser, uden margen. Derfor vil disse begrænsninger blive indsat som vilkår i miljøgodkendelsen og skal dokumenteres overholdt, for at sikre grænseværdierne fortsat er overholdt.</p> <p>Miljøstyrelsen vurderer desuden, at for, at forudsætningerne for denne afgørelse om ikke-VVM-pligt skal fastholdes, er det ligeledes nødvendigt at begrænsningen i antallet tilkørende og frakørende biler fastholdes, selvom I/S Vestforbrænding evt. kan sænke andre støjkilder, hvorved en øgning af trafikken ikke ville betyde overskridelse af grænseværdier. Dette begrundes i, at oplevelsen af støj fra lastbiler, som kun varer i 8 x 2 x</p>	

					<p>5 sek kan opleves mere belastende end andre støjkloder fra anlægget,</p> <p>Den øgede trafik udenfor anlægget vil blive fordelt på Nordre Ringvej, Ballerup Boulevard og Slotsherrensvej. På Nordre Ringvej ved Vestforbrænding er der ifølge Glostrup Kommunes oplysninger optalt 23.000 motorkøretøjer i gennemsnit i døgnet. Trafikken i timerne 18-22 er i gennemsnit ca 2100 køretøjer for alle døgn.</p> <p>33 lastbiler svarer til en forøgelse på max ca. 1,5 % for delt over 4 timer. Som dog er under de 35 biler der var forudsat i VVM redegørelsen fra 2007.</p> <p>Det kan ikke forudsiges, hvilken rute de tilkørende køretøjer vil vælge. Med en jævn fordeling vil ca 50 % ankomme via Slotherrensvej,, 25 % direkte fra Nordre Ringvej, og endelig de sidste 25 % vil komme direkte via Ballerup Boulevard.</p> <p>Glostrup Kommune er myndighed på regulering af trafikstøj på Nordre Ringvej, Ballerup Boulevard og Ejby Mosevej ved Vestforbrænding, mens Slotsherrensvej og Vesterhusvej ligger i Rødovre Kommune.</p> <p>I Rødovre Kommunes trafikplan (2013-2018) angives Slotsherrensvej, som en af de mest trafikbelastede i Rødovre kommune. Der angives ikke en direkte indsats eller målsætning for boliger omkring Slotherrensvej, men det oplyses, at boligerne er påvirket af et årsdøgnvægtet støjniveau mellem 65 og 70 dB. Det langsigtede mål (30 år +) er, at boliger langs veje i Rødovre Kommune højst skal være udsat for 58 dB.</p> <p>Miljøstyrelsen vurderer, at forøgelse på maksimalt 16 ekstra lastbiler over 4 timer og 5 lastbiler på hverdage i den mest belastede time, ikke vil forringe Rødovre Kommunes mulighed for at nå målet om støjreduktion for de pågældende boliger.</p> <p>Da det er beboere i Glostrup Kommune, der bliver mest belastet af denne udvidelse af åbningstider, har ansøgningen om godkendelsen kun været sendt til Glostrup kommune med henblik på en § 7 udtalelse. Glostrup Kommune havde efter intern drøftelse i kommunen ikke kommentarer til den øgede trafik uden for I/S Vestforbrændings matrikel, Glostrup Kommune henviser til notat af 4. november 2015 (som var vedlagt VF-ansøgningen) hvor der står, at "Trafikbelastningen" bliver mindre både i dagperioden og i aftenperioden ved udvidet åbningstid, sammenlignet med VVM i 2007. I dagperioden falder antallet af biler pr. indfaldsvej med 30,5 biler, mens faldet i aftenperioden bliver 2 biler pr. indfaldsvej".</p>
--	--	--	--	--	--

					Glostrup Kommune forventer at Miljøstyrelsen ville sikre at I/S Vestforbrænding overholder vilkår for virksomhedsstøj.
14. Overskrides de vejledende grænseværdier for luftforurening:				x	Ikke relevant. Luftemissioner fra biler reguleres ikke via § 33 i MBL
15. Vil anlægget give anledning til vibrationsgener::				x	Trafik i den udvidede åbningstid vil ikke give anledning til ændringer i vibrationer. Der er ikke konstateret gener fra vibrationer fra aktiviteter på I/S Vestforbrænding.
16. Vil anlægget give anledning til støvgener:				x	Trafik i den udvidede åbningstid vil ikke give anledning til ændringer i udledning af støv fra anlægget. Der er ikke konstateret gener fra støv fra aktiviteter på I/S Vestforbrænding.
17. Vil anlægget give anledning til lugtgener:				x	Trafik i den udvidede åbningstid vil ikke give anledning til ændringer i udledning af lugt fra anlægget. Der er ikke konstateret gener i form af lugt fra aktiviteter på I/S Vestforbrænding.
18. Vil anlægget give anledning til lysgener:				x	I/S Vestforbrænding oplyser i anmeldeskemaet, at der ikke vil være ændrede lysforhold.
19. Må anlægget forventes at udgøre en særlig risiko for uheld:				x	Trafik i den udvidede åbningstid vil ikke give anledning til ændring i risikobilledet af anlægget. I/S Vestforbrænding er ikke en risikovirksomhed.
Anlæggets placering					
20. Forudsætter anlægget ændring af den eksisterende arealanvendelse:				x	Trafik i den udvidede åbningstid vil ikke give anledning til ændring i arealanvendelsen. I/S Vestforbrænding er ikke en risikovirksomhed. Glostrup Kommune har i 2013 godkendt et mageskifte således, at en del af den offentlige vej blev inddraget til I/S Vestforbrændings interne kørselsareal. Det udvidet interne kørselsareal medfører at et større areal skal indgå i støjberegningen.
21. Forudsætter anlægget ændring af en eksisterende lokalplan for området:				x	I/S Vestforbrænding ligger i lokalplanområde EL8.1 Ejby Mose med den sydlige del af Ejby Mosevej ligger i lokal plan EL20
22. Forudsætter anlægget ændring af kommuneplanen:				x	
23. Indebærer anlægget behov for at begrænse anvendelsen af				x	

naboarealer ud over hvad der fremgår af gældende kommune- og lokalplaner:					
24. Vil anlægget udgøre en hindring for fremtidig anvendelse af områdets råstoffer og grundvand:				x	
25. Indebærer anlægget en mulig påvirkning af sårbare vådområder:				x	
26. Er anlægget tænkt placeret indenfor kystnærhedszonen:				x	
27. Forudsætter anlægget rydning af skov:				x	
28. Vil anlægget være i strid med eller til hinder for etableringen af reservater eller naturparker:				x	
29. Tænkes anlægget placeret i Vadehavsområdet:				x	
30. Kan anlægget påvirke registrerede, beskyttede eller fredede områder – Nationalt: Internationalt (Natura 2000): Forventes området at rumme beskyttede arter efter bilag IV Forventes området at rumme danske rødlistearter:				x	<p>Det nærmest beliggende beskyttede naturområde er Ejby Mose, Harestrup Å og Sø 150 m nord for I/S Vestforbrænding, beliggende i Ballerup Kommune.</p> <p>De nærmeste natura 2000 områder ligger mere end 10 km Nord og sydøst for I/S Vestforbrænding.</p> <p>Glostrup Kommune oplyser, at der er i 2004 er konstateret spidssnudet frø i den vestlige sø ved Ejby Mose. Spidssnudet frø er en bilag IV art, som kræver særlig beskyttelse.</p> <p>Glostrup Kommune vurderer, at en udvidelse af åbningstiden for I/S Vestforbrænding ikke vil have en negativ indflydelse for forekomsten af spidssnudet frø i og ved Ejby Mose</p> <p>Der er ingen tilgængelige oplysninger om fund af rødliste arter i området. Miljøstyrelsen</p>

					vurderer at en udvidet åbningstid næppe ville kunne påvirke nogen rødlistearter der måtte forekomme negativt.
31. Kan anlægget påvirke områder, hvor fastsatte miljøkvalitetsnormer allerede er overskredet: Overfladevandt: Grundvand: Naturområder: Boligområder (støj/lys og Luft):				x	Vestforbrænding er beliggende i et område med særlige drikkevandsinteresser. Overfladevand føres til Harrestrup Å gennem et kommunalt regnvandsudledning. Den nye aktivitet vil ikke ændre påvirkningen af overfladevand og grundvand. Anlæggets areal er V1 kortlagt med enkelte punktvisse områder der er V2 kortlagt jvf Jordforureningsloven. Den nye aktivitet vil ikke Anlægget ligger i byzone. Støj er behandlet i øvrige afsnit. Der vil ikke være ændring af lysforhold. Udvidelsen af åbningstid vil ikke ændre påvirkning af årsværdier for luftforurening, da de samlede transporter, der er lagt til grund for VVM-afgørelsen ikke ændres.
32. Tænkes anlægget etableret i et tæt befolket område:		x			Konsekvenser for udvidet åbningstid i et tæt befolket og trafikeret området er behandlet under støj.
33. Kan anlægget påvirke: Historiske landskabstræk: Kulturelle landskabstræk: Arkæologiske værdier/landskabstræk: Æstetiske landskabstræk: Geologiske landskabstræk:				x	
Kendetegn ved den potentielle miljøpåvirkning					
34. Er området, hvor anlægget tænkes placeret, sårbar overfor den forventede miljøpåvirkning:				x	

35. Er der andre anlæg eller aktiviteter i område, der sammen med det ansøgte medfører en påvirkning af miljøet (Kumulative forhold):		x			De Kumulative effekter knytter sig til støj, hvilket er behandlet under støj
36. Er der andre kumulative forhold?				x	
38. Den forventede miljøpåvirknings geografiske udstrækning i areal:					Ikke relevant
39. Omfanget af personer der forventes berørt af miljøpåvirkningen:					De nærmeste boliger på Ejby Mosevej vil blive berørt af ændret støj. Dette vil være støj, der er reguleret som virksomhedstøj, da det nærmeste areal hvor der vil køre lastbiler, er en del af I/S Vestforbrændings areal.
40. Vil den forventede miljøpåvirkning række ud over kommunen?		x			En mindre del af den øgede trafik i aften perioderne samt på lørdage og søn- og helligedage, vil foregå på veje, der ligger i Rødovre kommune.
41. Vil den forventede miljøpåvirkning berøre nabolande:				x	
42. Forventes miljøpåvirkningerne at kunne være væsentlige – Enkeltvis: Eller samlet:					Miljøstyrelsen vurderer, at merbelastningen med støj fra trafik udenfor Vestforbrændings matrikel ikke vil være mærkbar i væsentlig gradbar
43. Må den samlede miljøpåvirkning betegnes som kompleks:				x	Kun støj fra trafik
44. Er der stor sandsynlighed for miljøpåvirkningen:					

45. Er påvirkningen af miljøet – Varig: Hyppig: Reversibel:				x	<p>Det forventes, at I/S Vestforbrænding kun vil udnytte mulighed for tilkørsel udenfor dagtimer i forbindelse med tømning af genbrugsstationer og import af affald.</p> <p>Derfor kan der være lange perioder, hvor godkendelsen ikke udnyttes fuldt ud, dvs. der reelt vil være færre biler.</p>
Konklusion					
Giver resultatet af screeningen anledning til at antage, at det anmeldte projekt vil kunne påvirke miljøet væsentligt, således at der er VVM-pligtigt:					<p>Miljøstyrelsen vurderer at på baggrund af ovenstående, at det anmeldte projekt ikke kan påvirke omgivelserne væsentligt.</p> <p>En del af den øgede trafik vil for de mest berørte beboere blive reguleret som Virksomhedsstøj, hvor grænseværdierne i godkendelse af kapacitetsudvidelsen til I/S Vestforbrænding skal overholdes. Selvom oplevelsen vil være, at støjen har ændret sig, vurderer Miljøstyrelsen, at dette ikke kan være i sådan en grad at påvirkningen kan udløse VVM-pligt.</p> <p>Grundet de komplicerede tilkørselsforhold ved Vestforbrænding vil flere boliger blive påvirket af trafikstøj. Miljøstyrelsen vurderer, at den øgende trafik vil udgøre omkring 1 % af den samlede mængde køretøjer i aftentimerne. Ses der udelukkende på stigningen i lastbiltrafik er øgningen en del højere.</p> <p>Miljøstyrelsen vurderer, at støjbidraget fra de ekstra lastbiler vil være af underordnet betydning, og at den minimale øgning af trafikken ikke vil ændre, at Rødovre Kommune har mulighed for at arbejde mod målet om en væsentlig støjreduktion for boliger generelt.</p> <p>Miljøstyrelsen afgør derfor, at der ikke er VVM-pligt for det anmeldte projekt</p>