



Høje-Taastrup Kommune
By- og Miljøcenter

Miljøgodkendelse

Banedanmark, Arbejdsbase
Estland Alle 12
2630 Taastrup



Vilkår gældende fra

den 5. februar 2025

Udarbejdet af

Rikke Rasmussen
Miljømedarbejder

Kvalitetssikret af

Majbritt Østersø
Miljømedarbejder

Virksomhedens stamoplysninger

Virksomhedens navn og adresse:	Banedanmark, Arbejdsbase Estland Alle 12 2630 Taastrup
CVR-nummer:	18632276
P-nummer:	1029095910
Listebetegnelse:	K 212 Nyttiggørelse og bortskaffelse af affald. Anlæg for midlertidig oplagring eller rekonditionering af ikke-farligt affald eller affald af elektrisk og elektronisk udstyr forud for nyttiggørelse eller bortskaffelse.
Matrikel nr.:	21b Kragehave By, Høje-Taastrup
Virksomhedens kontaktpersoner:	Godkendelse: Jannik McTigue, jmtu@bane.dk Driftsansvarlige: Engin Arslan, enar@bane.dk Birgit Marie Johansen, bmjh@bane.dk Nanna Borgen, nbgn@bane.dk
Ejendommen ejes af:	Banedanmark Carsten Niebuhrs Gade 43 1577 København V
Godkendelsesdato:	5. februar 2025
Kommunens sagsnr.:	23/15342
Dokument nr.:	19177/25

INDHOLDSFORTEGNELSE

INDLEDNING	4
1. AFGØRELSE OG VILKÅR	5
1. GENERELT	5
2. INDRETNING OG DRIFT	5
3. STØJ	7
4. LUFTFORURENING.....	8
5. AFFALD	8
6. JORD	8
7. BESKYTTELSE AF JORD, GRUNDEVAND OG OVERFLADEVAND	8
8. EGENKONTROL	9
2. LOVGRUNDLAG	11
2.1 MILJØKONSEKVENSVURDERING	11
2.2 HABITATVURDERING.....	11
3. MILJØTEKNISK VURDERING	13
3.1 BELIGGENHED OG PLANFORHOLD	13
3.2 ETABLERING OG INDRETNING	13
3.3 DRIFT	15
3.4 STØJ	16
3.5 LUFTFORURENING.....	18
3.6 AFFALD.....	18
3.7 JORD	19
3.8 OLJETANKE, TANKNING OG VEDLIGEHOLD	19
3.9 BESKYTTELSE AF JORD, GRUNDEVAND OG OVERFLADEVAND	19
3.10 SPILDEVAND	20
3.11 OVERFLADEVAND.....	20
3.12 DRIFTSFORSTYRRELSER OG UHELD.....	21
3.13 BEDST TILGÆNGELIGE TEKNOLOGI, BAT.....	22
3.14 UDELADELSE AF STANDARDVILKÅR.....	22
4. KONKLUSION	22

Bilag

Bilag 1: Ansøgning om miljøgodkendelse

Bilag 2: Oversigt over lokalplaner

Bilag 3: Oversigtskort

Bilag 4: Støjberegning samt beregning af maksimalværdi

Bilag 5: Notat om afvanding

Bilag 6: Kloaktegning

INDLEDNING

Banedanmark har ansøgt om etablering af en infrastrukturbanegård på Estland Alle 12, 2630 Taastrup. Infrastrukturbanegården indrettes primært til brug for omlastning af materialer fra vej til skinnekørende materiel i forbindelse med større sporfornyelsesprojekter på jernbanenettet i hovedstadsområdet. Herudover vil pladsen i kortere perioder blive anvendt til omlastning i forbindelse med mindre renoveringsarbejder på jernbanenettet.

Banedanmark har undersøgt forskellige lokaliteter i hovedstadsområdet for placering af infrastrukturbanegården. Det må forventes at større sporfornyelsesprojekter vil give trafikale udfordringer på jernbanenettet, og derfor skal den nye plads ligge tæt på København og have de rette adgangsforhold. På baggrund af en analyse i hele hovedstadsområdet, af arealer med den rette størrelse og beskaffenhed, blev lokaliteten på Estlands Allé 12 udpeget som den bedst egnede til etablering af en ny infrastrukturbanegård.

Infrastrukturbanegården er af stor samfundsmæssig interesse, da den er afgørende for fremtidige sporfornyelsesprojekter og den almindelige vedligeholdelse af jernbanenettet i hovedstadsområdet. Sporfornyelsesprojekter gennemføres for at kunne opretholde det nuværende trafikomfang, da det ellers vil være nødvendigt med hastighedsnedsættelser og reduceret drift på banestrækningerne. Sporfornyelsesprojekter er således at betragte som større renoveringsprojekter, hvor dele af de jernbanetekniske anlægselementer udskiftes med nyt eller renoveres for at opretholde funktionaliteten på banestrækningen.

1. AFGØRELSE OG VILKÅR

Godkendelsen meddeles i henhold til § 33, stk. 1 i miljøbeskyttelsesloven¹. Vilklårene er fastsat i overensstemmelse med standardvilkår for listepunkt K 212, jf. bekendtgørelse om standardvilkår i godkendelse af listevirksomhed². Der er suppleret med vilkår udover standardvilkårene, og de er markeret med *kursiv*. Vilkår nr. 2.11-2.15 og 8.5 (punkt 3) meddeles efter § 28, stk. 3 i miljøbeskyttelsesloven.

Virksomheden er ansvarlig for, at indretning og drift sker i overensstemmelse med det, der er beskrevet i virksomhedens ansøgningsmateriale (se bilag 1), supplerende materiale, der er fremsendt til kommunen, samt det der fremgår af miljøgodkendelsens vilkår.

Godkendelsen gives på følgende vilkår:

1. Generelt

- 1.1. *En kopi af denne godkendelse skal til enhver tid være tilgængelig på virksomheden for de personer, der har ansvaret for virksomhedens indretning og drift.*
- 1.2. Ved driftsophør skal virksomheden forinden orientere tilsynsmyndigheden herom og træffe de nødvendige foranstaltninger for at undgå forureningsfare og for at efterlade stedet i tilfredsstillende tilstand.
- 1.3. Hvor der i vilklårene anvendes betegnelsen "befæstet areal" menes en fast belægning, der giver mulighed for opsamling af spild og kontrolleret afledning af nedbør. Hvor der i vilklårene anvendes betegnelsen "tæt belægning" menes en fast belægning, der i løbet af påvirkningstiden er uigennemtrængelig for de forurenende stoffer, der håndteres på arealet.
- 1.4. *Godkendelsen bortfalder, hvis den ikke udnyttes senest 2 år efter, at den er meddelt.*

2. Indretning og drift

- 2.1. Virksomheden skal udarbejde en driftsinstruks, der beskriver, hvordan personalet skal foretage fornøden modtagekontrol, og hvordan de skal forholde sig i tilfælde af driftsforstyrrelser og uheld. Driftsinstruksen skal altid være tilgængelig for og kendt af personalet.
- 2.2. Virksomheden må kun modtage og opbevare de i tabel 1 nævnte affaldsfraktioner.

Tabel 1

Affaldsfraktion	EAK-kode*
Jord	17 05 03 17 05 04
Ballast fra jernbanespor	17 05 07 17 05 08
Beton (ren)	17 01 01
Jern og metal	17 04 05
Elskrot (kabler)	17 04 11
Svejseaffald	12 01 13
Elektronikaffald fra sikring og stærkstrøm	20 01 35 20 01 36
Kabler indeholdende olie, kultjære eller andre stoffer	17 04 10

¹ Lovbekendtgørelse nr. 1093 af 11. oktober 2024 om miljøbeskyttelse

² Bekendtgørelse nr. 2079 af 15. november 2021 om standardvilkår i godkendelse af listevirksomhed

Affaldsfraktion	EAK-kode*
Glas, plast og træ, som indeholder eller er forurenede med farlige stoffer (Creosotholdige træsveller)	17 02 04
Rent træ	17 02 01
Blandinger eller separerede fraktioner af beton, mursten, tegl og keramik indeholdende farlige stoffer	17 01 06
Kultjære og tjærede produkter	17 03 03

*Farligt affald er markeret med **fed** skrift.

- 2.3. Affaldet skal kontrolleres ved modtagelsen og hurtigst muligt, dog senest inden ophør af næstfølgende arbejdsdag, placeres i de dertil beregnede affaldsområder, containere, båse eller beholdere.
- 2.4. Hvis virksomheden modtager affald, der ikke er omfattet af virksomhedens miljøgodkendelse, og som det ikke umiddelbart er muligt at afvise eller henvise til en anden affaldsmottager, skal affaldet placeres i et særskilt oplagsområde. Virksomheden skal herefter hurtigst muligt kontakte tilsynsmyndigheden og orientere om affaldet.
- 2.5. Containere med lette materialer så som papir, plast og lignende skal være lukkede eller overdækkede for at hindre, at materialer giver anledning til flugt.
- 2.6. *Støjdæmpende foranstaltninger skal til enhver tid være indrettet, sådan som det er forudsat i de støjberegninger, der er lagt til grund for godkendelsen. Tilsynsmyndigheden kan forlange landinspektørattest til dokumentation for, at forudsætningerne er opfyldt, dog højst hvert andet år.*
- 2.7. *Der må kun fyldes skærver i de 3 midterste togvogne i læsehallen. Der må ikke fyldes skærver i togvogne uden for læsehallen. Derudover skal udendørs oplag af skærver foregå på arealet markeret på figur 2.*
- 2.8. *Sporskæring skal foregå i dagtimerne.*
- 2.9. *Funktionsafprøvning samt smøring af led og bevægelige dele for kontraklap ved udløb fra regnvandsbassin og spjæld ved tankplads skal foretages to gange årligt, hvis infrastrukturbanegården er i drift. Hvis der er vegetation omkring kontraklappen, skal denne desuden efterses 2 gange i vækstsæsonen.*
- 2.10. *Tankpladsen skal etableres med tæt belægning og fald mod sandfang og olieudskillere.*

Sandfang og olieudskillere

- 2.11. *Virksomheden skal inden ibrugtagning lade udføre tæthedskontrol af det samlede afløbssystem fra tankplads til og med olieudskilleren. Tæthedskontrollen af olieudskilleren skal foretages efter den anbefalede metode i Teknologisk Instituts Rørcenter-anvisning med prøvningstid på min. 1 time (Rørcenter-anvisning 006, 2021). Hvis der konstateres lækage, skal afløbssystemet udbedres, og der skal inden ibrugtagning gennemføres en ny tæthedsprøvning, der viser at olieudskilleranlægget er tæt.*
- 2.12. *Olieudskillere og sandfang skal tømmes efter behov, dog senest når 70 % af olieudskillerens opsamlingskapacitet er opbrugt og 50 % af sandfangets volumen er fyldt op.*
- 2.13. *Mindst 1 gang årligt og altid ved tømning skal olieudskillere og sandfang inspiceres, herunder for synlige fejl og mangler.*
- 2.14. *Olieudskillerens koalescensfilter skal skiftes, vedligeholdes og rengøres i henhold til leverandørens anvisninger.*

- 2.15. Hvis der ved tømning, bundsugning, tæthedsprøvning, inspektion eller egenkontrol af sandfang og olieudskillere konstateres utætheder, skader eller andre uregelmæssigheder, skal installationen efterses og fejl og mangler udbedres af en autoriseret kloakmester. Høje-Taastrup Kommune skal straks underrettes om det konstaterede.

3. Støj

- 3.1. Virksomhedens bidrag til støjbelastningen angivet som det ækvivalente, korrigerede støjniveau i dB(A) må uden for virksomhedens skel i intet punkt i de nedenfor anførte områder overstige værdierne angivet i tabel 2.

Tabel 2

Område (se områderne i bilag 2)	Erhvervsområde omfattet af lokalplan 2.22	Boligområder for åben lav og tæt lav bebyggelse mod nord omfattet af lokalplan 2.24 og 2.27 (Kragehave)	Enkeltliggende boliger* i landzonen mod syd	Erhvervsområ- der udlagt til datacentre og kontorer mod øst omfattet af lokalplan 2.35 og 2.36
	dB(A)	dB(A)	dB(A)	dB(A)
Kl.				
Man - fre 7-18	70	45	55	50
Lørdag 7-14				
Man - fre 18-22				
Lørdag 14-22	70	40	45	50
Søn- og helligdage 07-22				
Alle dage 22-7	70	35	40	50
Maksimalværdien af støjniveauet om natten	-	50	55	-

* Gælder ved opholdsarealer for den mest støjbelastede bolig.

Grænseværdierne skal overholdes inden for følgende referencetidsrum:

Ugedag	Periode	Referencetidsrum (timer)
Mandag - fredag	07.00 - 18.00	8
Lørdag	07.00 - 14.00	7
Lørdag	14.00 - 18.00	4
Alle aftener	18.00 - 22.00	1
Alle nætter	22.00 - 07.00	½
Søn- og helligdage	07.00 - 18.00	8

Maksimalværdien er dog en øjebliksværdi og måles med tidsvægtning FAST.

4. Luftforurening

- 4.1. Virksomheden må ikke give anledning til lugt- eller støvgener uden for virksomhedens område, som efter tilsynsmyndighedens vurdering er væsentlige for omgivelserne. Tilsynsmyndigheden kan, såfremt der konstateres væsentlige støvgener, kræve, at støvende oplag overdækkes eller befugtes, eller at der etableres afskærmning eller befugtning af knusnings-, presnings- eller neddelingsaktiviteter.
- 4.2. *Til imødegåelse af støvgener skal køre- og arbejdsarealer rengøres og sprinkles efter behov.*
- 4.3. Såfremt der etableres mekanisk ventilation fra bygning eller hal, hvor der opbevares eller håndteres affald, skal afkastet være opadrettet og føres mindst 1 meter over tagryg på det tag, hvor afkastet er placeret. Afkast fra punktudsugninger fra bygning eller hal skal være opadrettede og føres mindst 1 meter over tagryg på det tag, hvor afkastet er placeret.

5. Affald

- 5.1. Affald, der spildes, skal opsamles samme dag og anbringes i de dertil indrettede containere eller affaldsområder.
- 5.2. Spild af olie og kemikalier (herunder grus, savsmuld eller lignende anvendt til opsugning) skal opsamles straks og opbevares og bortskaffes som farligt affald. Der skal til enhver tid forefindes opsugningsmateriale på virksomheden.

6. Jord

- 6.1. *Der må udelukkende modtages jordpartier fra jernbanearealer³ og stationsområder.*
- 6.2. *Mellemdeponering af jord må udelukkende ske på oplagspladsen, hvor der er membran.*
- 6.3. *Jord må mellemdeponeres på pladsen i op til 7 arbejdsdage, dog max 10 dage i alt.*
- 6.4. *Flytning af jord fra banearealer skal anmeldes til oprindelseskommunen, der anviser jorden til godkendt modtager.*
- 6.5. *Alle jordpartier skal holdes adskilt og transporteres adskilt til godkendt modtager.*
- 6.6. *Jord, der på forhånd er kategoriseret som kraftigt forurenede og/eller jord, der ved syn, lugt eller andet vurderes at være kraftigt forurenede, skal opbevares i tæt container med overdækning og bortkøres til godkendt modtager uden mellemdeponering på arealet.*

7. Beskyttelse af jord, grundvand og overfladevand

- 7.1. Overjordiske tanke til fyringsolie og motorbrændstof skal sikres mod påkørsel. Påfyldningsstudse og aftapningshaner (aftapningsanordninger) for olieprodukter, herunder motorbrændstof, skal placeres inden for konturen af en tæt belægning med kontrolleret afledning af afløbsvandet. Alternativt skal eventuelt spild opsamles i en tæt spildbakke eller grube. Udendørs spildbakker eller gruber skal tømmes, således at regnvand i bunden maksimalt udgør 10 % af spildbakkens eller grubens volumen.
- 7.2. *Tankning af motorbrændstof må kun foregå på tankpladsen med tæt belægning og afløb til sandfang og olieudskiller.*
- 7.3. *Vedligehold herunder påfyldning af olie, smøring mv. af kørende materiel, hvor der er risiko for spild af olie eller kemikalier, skal foregå på tæt belægning.*

³ Inkl. grøfter og lignende.

- 7.4. Virksomheden må ikke modtage skrot, der på forhånd vides at indeholde farligt affald eller flydende olie. Dog må transformatorer og spåner mv. med indhold af olierester eller køle- og smøremidler o. lign. modtages, oplagres og afsendes i tætte, overdækkede containere eller beholdere. Disse containere eller beholdere kan stå uafdækket indendørs.
- 7.5. Jern- og metalskrot og andet affald, der kan afgive olie eller væsker, skal opbevares og håndteres på en oplagsplads eller på et gulv med tæt belægning indrettet med fald mod afløb eller grube, hvorfra der sker kontrolleret afledning, eller i lukket/overdækket container med indbygget sump.
- 7.6. Jern- og metalskrot, der kan afgive metalstøv, skal håndteres og opbevares enten udendørs på et befæstet areal, indendørs på fast gulv eller i en container. Opbevaring og håndtering skal udføres, så støvdannelse minimeres, og der må ikke ske støv-/materialeflugt til omgivelser uden for virksomheden.
- 7.7. Neddeling, klipning eller opskæring af jern- og metalskrot må kun foretages på et areal eller gulv, der er forsynet med tæt belægning.
- 7.8. Akkumulatorer og batterier skal opbevares i beholdere eller containere, der enten er placeret indendørs eller under halvtag, eller som er lukket med låg. Beholderne og containere skal være tætte og modstandsdygtige over for de væsker, der er anvendt i batterierne eller akkumulatorerne.
- 7.9. Befæstede arealer skal være i god vedligeholdelsesstand. Utætheder skal udbedres så hurtigt som muligt, efter at de er konstateret.
- 7.10. Farligt affald som f.eks. spildolie skal opbevares under overdækning i form af tag, presenning eller lignende og beskyttet mod vejrlig på en tæt belægning. Oplagspladsen skal være indrettet således, at spild kan holdes inden for et afgrænset område og uden mulighed for afløb til jord, grundvand, overfladevand eller kloak. Området skal kunne rumme indholdet af den største beholder, der opbevares.
- 7.11. *Flydende råvarer og hjælpemidler, der ved spild kan medføre risiko for forurening af jord og grundvand, skal opbevares på samme måde som farligt affald beskrevet i vilkår 7.10.*
- 7.12. *Træsveller skal opbevares indendørs på befæstet areal eller udendørs under tag, på fast bund med opkant og beskyttet mod vejrlig.*

8. Egenkontrol

- 8.1. *Virksomheden skal på kommunens forlangende dokumentere, at vilkår 3.1 er overholdt. Kommunen kan maksimalt forlange dokumentationen én gang årligt.*

Dokumentation skal ske i form af målingerne og/eller beregningerne, der udføres som "Miljømåling – ekstern støj" og i overensstemmelse med Miljøstyrelsens retningslinjer for måling og beregning af ekstern støj fra virksomheder.

Målingerne/beregningerne skal foretages af et laboratorium, der er akkrediteret af DANAK, SWEDAC eller andre akkrediterede organer godkendt af EAL (European Cooperation for Accreditation of Laboratories) til at udføre "Miljømåling – ekstern støj" eller laboratorier, der beskæftiger personer, som er certificeret af Miljøstyrelsens Referencelaboratorie til at udføre disse målinger.

Dokumentationen skal senest 2 måneder efter, at kravet er fremsat, sendes til kommunen med oplysninger om driftsforholdene under målingen.

Hvis støjgrænserne ved måling eller beregning konstateres overskredet, skal virksomheden gennemføre yderligere støjdæmpende tiltag og derefter lade udføre nye støjberegnings til dokumentation for overholdelse af støjvilkårene.

- 8.2. Virksomheden skal løbende og mindst 1 gang årligt gennemføre en kontrol for revner, lunger og andre skader af befæstede arealer og tætte belægninger, kar, gruber og sumpe. Utætheder skal udbedres, så hurtigt som muligt efter at de er konstateret.
- 8.3. Tilsynsmyndigheden kan kræve, at virksomheden lader en uvildig sagkyndig foretage kontrollen, dog højst 1 gang hvert tredje år.
- 8.4. *Virksomheden skal på anmodning fra kommunen dokumentere at driften af virksomheden er i overensstemmelse med forudsætningerne for støjrapporten. Dokumentationen skal indeholde udtræk af data for typer af støjkloder, aktivitetstype, tidspunkt og tidsrum for aktiviteterne.*

Driftsjournal

- 8.5. Virksomheden skal føre en driftsjournal med angivelse af:
- Dato for og resultat af inspektioner samt eventuelt foretagne udbedringer af befæstede arealer og tætte belægninger, gulve, gruber mv.
 - Dato for hvornår der er modtaget affald, der ikke er omfattet af virksomhedens miljøgodkendelse, og hvordan det blev håndteret og bortskaffet.
 - *Dato for tømning af sandfang og olieudskillere samt vedligehold af koalescensfilter.*
 - *Dato for funktionsafprøvning og vedligehold af kontraklap ved udløb fra regnvandsbassiner og spjæld ved tankplads.*

Ved udgangen af hvert kvartal registreres mængden af hver af de oplagrede affaldsfraktioner jf. vilkår 2.2. Oplysningerne indføres i journalen.

Driftsjournalen skal opbevares på virksomheden i mindst 5 år og skal være tilgængelig for tilsynsmyndigheden.

2. LOVGRUNDLAG

Virksomheden har den 23. august 2023 ansøgt om miljøgodkendelse af en infrastrukturbanegård til omlastning af materialer og affald fra jernbaneprojekter. Der er indsendt supplerende oplysninger den 21. og 23. november 2023 samt den 8. februar 2024, 21. august 2024 og 3. december 2024.

Virksomhedens aktiviteter er omfattet af listepunkt K 212 i godkendelsesbekendtgørelsen⁴:

Anlæg for midlertidig oplagring af ikke-farligt affald eller affald af elektrisk og elektronisk udstyr forud for nyttiggørelse eller bortskaffelse med en kapacitet for tilførsel af affald på 30 tons om dagen eller med mere end 4 containere med et samlet volumen på mindst 30 m³, bortset fra anlæg omfattet af listepunkt 5.5 på bilag 1 eller listepunkt K 211.

Rekonditionering, herunder omlastning, omemballering eller sortering af ikke-farligt affald eller affald af elektrisk og elektronisk udstyr forud for nyttiggørelse eller bortskaffelse med en kapacitet for tilførsel af affald på 30 tons om dagen eller med mere end 4 containere med et samlet volumen på mindst 30 m³, bortset fra anlæg omfattet af listepunkt 5.1 d i bilag 1 eller listepunkt K 211.

2.1 Miljøkonsekvensvurdering

Trafikstyrelsen er myndighed for tilladelse til ændring og udbygning af jernbanenettet. Der er derfor indsendt ansøgning om frivillig miljøkonsekvensvurdering af infrastrukturbanegården til Trafikstyrelsen den 6. maj 2022.

Miljøkonsekvensrapporten har været i høring på Trafikstyrelsens og Høje-Taastrup Kommunes hjemmesider. Trafikstyrelsen har vurderet, at infrastrukturbanegården kan etableres inden for de fysiske og miljømæssige rammer og forudsætninger, der fremgår af miljøkonsekvensrapporten og har den 28. april 2023 meddelt tilladelse til etablering af infrastrukturbanegården.

2.2 Habitatvurdering

Natura 2000-områder

Sager om godkendelse efter miljøbeskyttelseslovens § 33 er omfattet af § 6 jf. § 7, stk. 6 i Habitatbekendtgørelsen⁵. Det følger af bestemmelserne, at der skal foretages en vurdering af, om infrastrukturbanegården kan påvirke Natura 2000-områder væsentligt.

Det nærmeste Natura 2000-område er N140 Vasby Mose og Sengeløse Mose, der ligger ca. 4 km nord for infrastrukturbanegården. N136 Roskilde Fjord ligger ca. 10 km vest for og N150 Gammel Havdrup Mose ca. 10 km sydvest for infrastrukturbanegården.

Natura 2000-området Sengeløse Mose og Vasby Mose er primært udpeget på baggrund af områdets rigkær og tidvis våd eng, der rummer sjældne og rødlistede arter som Melet Kodriver og Rust-Skæne, samt arter som Skæv- og Sump-Vindelsnegl og Stor Vandsalamander.

Aktiviteter i forbindelse med infrastrukturbanegården

Aktiviteterne i forbindelse med anlægget af infrastrukturbanegården består primært i jordhåndtering (afgravning og planering, kalkstabilisering og etablering af jordvold).

I driftsfasen skal infrastrukturbanegården fungere som arbejdsplads med oplag af materialer for vedligeholdelse og udbygning af jernbanen. Dette omfatter bl.a. oplag, flytning, læsning og losning af skærver, sveller, skinner, jord og grus mellem lastbil og tog. I driftsfasen vil oplagspladsen være forsynet med lys døgnet rundt, når der arbejdes på pladsen. Belysningen etableres på master og afskærmes, så naboarealer ikke oplyses.

Infrastrukturbanegården vil i perioder blive brugt intensivt, men vil også være ubenyttet i perioder. Der etableres støjskærme på 5 og 8 meters højde omkring skærvedepot og læssehal.

⁴ Bekendtgørelse nr. 1027 af 2. september 2024 om godkendelse af listevirksomhed

⁵ Bekendtgørelse om udpegning og administration af internationale naturbeskyttelsesområder samt beskyttelse af visse arter nr. 1098 af 21. august 2023.

Vurdering af infrastrukturbanegårdens påvirkning af Natura 2000-områder

Der ligger tæt bebyggelse og infrastruktur anlæg med bane, motorveje mv. mellem infrastrukturbanegården og det nærmeste Natura 2000-område Sengeløse Mose og Vasby Mose.

Der er ingen hydrologisk forbindelse mellem områderne, da de ligger inden for forskellige vandskel.

Natura 2000-området Vasby Mose og Sengeløse Mose er placeret ca. 4 km fra infrastrukturbanegården. Der er ikke fugle eller andre arter på udpegningsgrundlaget som spreder sig over længere afstande. Stor vandsalamander kan dog vandre op til en kilometer.

Det er Høje-Taastrup Kommunes vurdering, at infrastrukturbanegården på grund af dens karakter, dens relativt begrænsede udstrækning og fraværet af potentiale for påvirkning af natur, arter og fugle på større afstand ikke vil medføre potentielle påvirkninger af Natura 2000-område N140 Vasby Mose og Sengeløse Mose.

Bilag IV-arter

I henhold til Habitatbekendtgørelsens § 10, stk. 1 skal der foretages en vurdering af infrastrukturbanegårdens påvirkning af de arter, der er beskyttet i henhold til Habitatdirektivets bilag IV.

Padder

I 2019 har Høje-Taastrup Kommune registreret Spidssnudet Frø indenfor infrastrukturbanegårdens område. I forbindelse med projekteringen af infrastrukturbanegården har Sweco i 2022 søgt efter padder i området. Her blev der ikke registreret bilag IV-arter, og det blev vurderet, at der ikke var egnede forhold for yngel eller rast af Spidssnudet Frø indenfor infrastrukturbanegårdens område.

I 2019 er der registreret stor vandsalamander og spidssnudet frø i vandhuller inden for en radius af 500 meter fra projektarealet.

Det er kommunens vurdering, at spredningsmulighederne for Spidssnudet Frø ind i området er begrænsede på grund af brede trafikerede veje, som især er med tung lastbilstrafik, eksisterende store bygninger, parkeringsarealer og togskiner.

De bedste spredningsmuligheder er i den nordligste del af arealet, hvor der er et smalt grønt areal langs togskinerne. Der etableres en støjvold i denne potentielle spredningsvej, men kommunen vurderer, at der fortsat vil være spredningsmulighed for padderne langs foden af støjvolden, særligt i grøften langs banen.

Markfirben

Der er ved Swecos undersøgelser i forbindelse med projekteringen af infrastrukturbanegården ikke fundet egnede lokaliteter til markfirben inden for projektområdet. Undersøgelsen vurderede et enkelt areal lige uden for projektområdet som værende et egnet habitat til markfirben. Der blev ikke fundet markfirben ved besigtigelsen i 2022, og der er ikke tidligere registreringer af markfirben på lokaliteten, inden for projektarealet eller i umiddelbar nærhed hertil. Den nærmeste kendte forekomst af markfirben er ved Karlstrup Kalkgrav ved Solrød samt Darup idrætsanlæg syd for Roskilde, begge lokaliteter ligger ca. 11 km fra projektarealet.

Flagermus

Der kan forekomme enkelte overflyvende flagermus i området, men der er ikke konstateret forekomst af yngle- eller rastesteder inden for infrastrukturbanegårdens område. Vedplanterne indenfor eller umiddelbart udenfor området er relativt små og uden huller eller råd. Der er ikke nogen veludviklede og sammenhængende læhegn, der kan fungere som ledelinjer for flagermus.

Der vil være belysning på infrastrukturbanegårdens arbejdsarealer. Der er allerede belysning på naboarealer, og etablering og drift af infrastrukturbanegården vurderes ikke at medføre en væsentlig ændring i den nuværende tilstand.

Vurdering af infrastrukturbanegårdens påvirkning af bilag IV-arter

Kommunen vurderer, at der på baggrund af de begrænsede forekomster af bilag IV-arter i nærheden af infrastrukturbanegården, samt de andre begrænsende faktorer såsom trafikerede veje, bebyggelse og belysning i området, ikke vil være en væsentlig påvirkning på den fortsatte forekomst samt spredningsmulighederne for bilag IV-arter i området.

3. MILJØTEKNISK VURDERING

3.1 Beliggenhed og planforhold

Virksomheden er beliggende på Estland Alle 12, 2630 Taastrup, matr.nr. 21b, Kragehave By, Høje-Taastrup, se oversigtskort i bilag 3. Grunden ejes af Banedanmark, der også ejer virksomheden.

På samme matrikel ligger virksomheden DB Cargo Skandinavia A/S, som er en kombiterminal, der omlaster gods mellem lastbiler og jernbanevogne. Et mindre område, på den del af ejendommen som DB Cargo Skandinavia råder over, er kortlagt på V2-niveau efter jordforureningsloven⁶.

Virksomheden ligger i byzone og er omfattet af kommuneplanens rammeområde 2.E.10, der udlægger området til erhvervsformål i form af transport- og logistikvirksomheder, jernbaneterminal, lettere industri mv.

Virksomheden er derudover omfattet af delområde A i lokalplan 2.22, der udlægger området til offentlige formål, jernbaneterminal. Der kan placeres virksomheder, der hører under klasse 4-7 efter Håndbog om Miljø og Planlægning⁷. Virksomheden skal opbevare og håndtere byggematerialer herunder omlæsse materialer og affald mellem lastbiler og tog. Kommunen vurderer, at virksomhedens aktiviteter er inden for lokalplanens bestemmelser.

3.2 Etablering og indretning

Der etableres en permanent infrastrukturbanegård, og i den forbindelse anlægges der nye spor og veje. Derudover etableres følgende:

- Oplagsplads til materialer
- Flexplads til skurby og parkering
- Læssehal til håndtering af skærver
- Regnvandsbassin
- Støjvold mod nord samt to støjskærme
- Tankplads

Oplagsplads

Oplagspladsen etableres med knust beton og dræn. Under hele oplagspladsen udlægges en tæt bentonit membran for at beskytte mod nedsivning af olie og kemikalier. På pladsen opbevares forskellige materialer som skinner, sporskifter, sveller, skærver, grus, sand, kabler, dræn mv.

Flexpladsen

Flexpladsen skal bruges til skurby og privat parkering og etableres med grusbelægning uden membran. Det er forskellige entreprenører, der skal benytte pladsen, og der er ikke et fast mandskabshus.

Læssehal

I den nordlige del af pladsen opføres en hal til læsning af skærver. Hallen placeres hen over to spor og skal bruges til at læsse skærver i togvogne. Ved læsning af skærver er der adgang til hallen gennem tre åbninger mod vest. Togene kan passere igennem hallen gennem åbninger mod nord og syd.

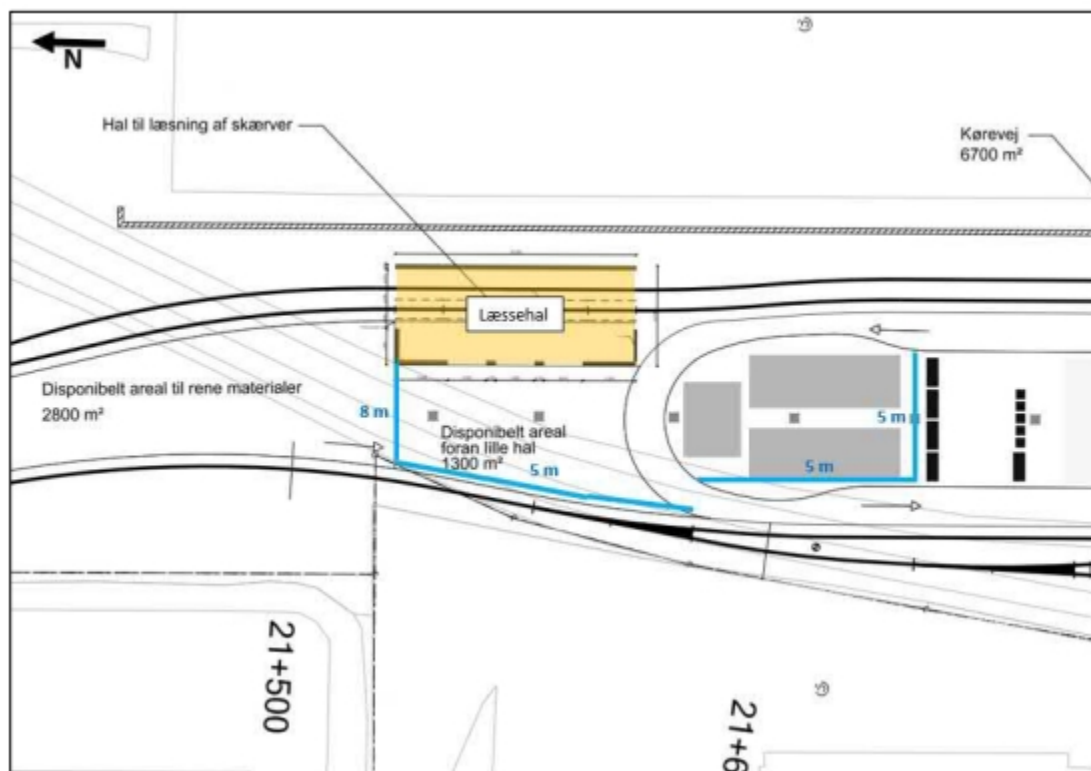
De forskellige belægningstyper ses på figur 1.



z

⁶ Lovbekendtgørelse nr. 282 af 27. marts 2017 om forurennet jord

⁷ Håndbog om Miljø og Planlægning, bolig og erhverv i byerne, Miljøstyrelsen og Naturstyrelsen, 2004



Figur 2. Oversigt over placering af læssehal og det udendørs oplag af skærver. De nye støjskærme er markeret med blå og skærveoplaget med grå.

I henhold til godkendelsesbekendtgørelsens § 36, stk. 1, skal godkendelsesmyndigheden fastsætte en frist for udnyttelse af en miljøgodkendelse. Denne frist bør normalt ikke være på mere end 2 år. Der fastsættes derfor vilkår om, at godkendelsen bortfalder, hvis den ikke udnyttes senest 2 år efter, at den er meddelt.

Det forventes at infrastrukturbanegården vil kunne tages i drift i april 2025.

3.3 Drift

Større sporfornyelsesprojekter vil primært udføres i sommerhalvåret, og intensiv brug af pladsen vil derfor primært finde sted i perioden primo april til primo oktober. På andre tider af året må pladsen forventes at blive anvendt sporadisk som base for mindre fornyelses- og vedligeholdelsesopgaver på jernbanenettet. Driften på pladsen vil være særdeles uregelmæssig, idet aktiviteterne på pladsen afhænger af anlægsaktiviteterne i sporet. I perioder vil der være aktiviteter døgnet rundt alle ugens 7 dage. I andre perioder vil der være begrænsede aktiviteter på pladsen, men disse kan ligeledes finde sted på alle tider af døgnet alle ugens 7 dage.

Banedanmark ejer virksomheden, men udfører ikke selv sporfornyelsesarbejdet og har ikke bemanning på pladsen. I stedet hyres forskellige entreprenører til at udføre arbejdet. Det er entreprenøren for de enkelte arbejder, der inden for miljøgodkendelsens rammer selv tilrettelægger sit arbejde og hermed også, hvornår der er aktiviteter på pladsen. Alle entreprenører, der bruger pladsen, skal overholde Banedanmarks generelle arbejdsbeskrivelser for miljøforhold.

Til- og frakørsel

Til- og frakørsel med lastbiler og personbiler sker via Estland Alle. Derudover er der til- og frakørsel med skinnekørende materiel fra nord.

I tabel 3 ses antallet af til- og frakørsler ved et stort sporfornyelsesprojekt, der svarer til et worst case-projekt. Det gælder både lastbiler, lokomotiver og intern kørsel på pladsen. Driften er gældende alle ugens dage.

Antallet af aktiviteter er opgjort i det mest støjbelastede tidsrum på henholdsvis 8 timer i dagperioden, 1 time i aftenperioden og ½ time i natperioden. Det vil sige, at det samlede antal

tilkørsler godt kan være højere end angivet i tabellen. I *hele* aftenperioden fra kl. 18-22 vil der fx ankomme 10 lastbiler med skærver til depot.

Tabel 3 Til og frakørsler ved et stort sporfornyelsesprojekt.

Støjkilde	Aktivitet	Dag	Aften	Nat
		Kl. 07-18 Ref. 8 timer	Kl. 18-22 Ref. 1 time	Kl. 22-07 Ref. ½ time
Lokomotiv (diesel)	Kørsel <i>Antal lokomotiver der ankommer/afgår</i>	8	2	2
Lokomotiv (diesel)	Kørsel <i>Antal lokomotiver der holder i tomgang</i>	2	2	2
Lastbil	Kørsel <i>Antal lastbiler der ankommer med skærver</i>	20	3	-
Lastbil	Aflæsning af skærver <i>Antal lastvogne der tømmes til depot</i>	20	3	-
Lastbil	Kørsel <i>Antal lastbiler der ankommer med materialer</i>	25	-	-
Gummihjulslæsser	Kørsel <i>Antal læssere der kører rundt på pladsen</i>	1	1	1
Gummihjulslæsser	Håndtering af materialer (grus/jord) <i>Antal læssere der arbejder på pladsen</i>	2	1	1
Gummihjulslæsser	Skærvehåndtering <i>Antal skærvevogne der fyldes</i>	40	15	7,5

Skærver læses fra depot til skærvevogne med gummihjulslæsser. Der læses normalt én vogn ad gangen, og en læsning tager ca. 4 min. Der læses 10-15 skærvevogne i træk, og det tager i gennemsnit 4 grabfulde med gummihjulslæsseren at fylde én skærvevogn

Den intensive brug af pladsen er nødvendig for at afkorte anlægsperioden for sporfornyelsesprojektet og dermed mindske påvirkningen af togdriften.

På pladsen vil der være lokomotiver med vogne/maskiner, som kører til og fra hovedsporet, af- og påsætning af to-vejs køretøjer ligesom lokomotiver vil holde i tomgang på tilkørselssporet og læssesporene omkring pladsen. Hertil kommer en række andet skinnebårent materiel, såsom troljer, stoppemaskiner og ballastfordelere som kører til og fra deres opgaver i hovedsporet, samt periodevis vil være rangeret på sporene. Troljer kan også anvendes direkte på infrastrukturbanegården til at skubbe vogne og andet materiel rundt. Lokomotiverne og andet skinnebårent materiel vil som udgangspunkt være dieseldrevne.

Der vil være intern kørsel på pladsen med lastbil, samt lastbiler som kommer og aflæsser eller afhenter materialer. Enkelte materialer er af en størrelsesorden, så der er brug for en mobilkran til af- og pålæsning. Internt på pladsen vil der også anvendes gummihjulslæssere, minidumpere og lign. til kørsel og håndtering af materialer internt på pladsen.

3.4 Støj

Ejendommen ligger midt i et erhvervsområde og støder op til andre virksomheder mod øst og vest. Mod syd støder virksomheden op til først Estland Alle og derefter Sydvej, der er en stor trafikeret vej. Længere mod syd er et område i landzone i Ishøj Kommune, hvor der ligger spredte boliger. Kommunen vurderer, at støjgrænserne ved opholdsarealer for de nævnte boliger skal fastsættes svarende til område for blandet bolig- og erhverv i Miljøstyrelsens vejledning om ekstern støj fra virksomheder. Kommunen har kontaktet Ishøj Kommune, der er enig i denne vurdering.

Mod nord ligger et boligområde; Kragehave Vest med åben og lav bebyggelse. Imellem boligområdet og virksomheden ligger sporområdet for togtrafikken mellem hovedstadsområdet og Sjælland.

Kommunen fastsætter støjgrænser ud fra Miljøstyrelsens⁹ vejledende grænseværdier for ekstern støj og de planmæssige bestemmelser ved de omkringliggende områder.

Der er udarbejdet et støjnotat med beregninger af driftsstøjen fra infrastrukturbanegården ved et stort sporfornyelsesprojekt. Af notatet fremgår det, hvilke aktiviteter der kan foregå på pladsen ved et sådant worst-case projekt, kildestyrken for disse aktiviteter samt udbredelse af støjen fra aktiviteterne i dag/aften/weekend og nattetimerne.

I støjnotatet er der defineret en række støjende aktiviteter af betydning, se tabel 4.

Tabel 4. Støjkilder

Støjkilde	Aktivitet
Lokomotiv	Kørsel
Lokomotiv	Tomgang
Lastbil	Kørsel
Lastbil	Aflæsning af skærver til depot
Gummihjulslæsser	Håndtering af jord og grus
Gummihjulslæsser	Håndtering af skærver fra depot
Gummihjulslæsser	Skærvehåndtering

I støjnotatet er beskrevet forskellige scenarier for at reducere støjen. For at virkningen kan overholde støjgrænserne etableres en læssehal og støjskærme som beskrevet i scenarie 4, se bilag 4. I læssehallen fyldes der skærver i togvogne med gummihjulslæsser. Hallen har 3 åbninger mod vest og for at reducere støjen herfra etableres støjskærme mod nord og vest. Derudover etableres støjskærme omkring det udendørs skærvedepot syd for læssehallen for at reducere støjen fra aflæsning af skærver fra lastbil, se figur 2.

Støjberegningerne er baseret på følgende forudsætninger:

- Oplag af skærver foregår på det dertil indrettede areal, se figur 2
- Skærver påfyldes togvogne inde i skærvehallen efterhånden som vognene trækkes igennem hallen
- Kun de 3 midterste af de 5 vogne som skærvehallen kan rumme, må fyldes med skærver.
- Aktivitetsniveauet på pladsen kan holde sig inden for de forudsætninger, som ligger til grund for støjberegningen.

Støjnotatet viser, at støjgrænserne kan overholdes ved boliger og erhverv omkring virksomheden, hvis ovenstående forudsætninger overholdes. Kommunen stiller derfor vilkår om etablering af støjskærme og læssehal, samt at ovenstående forudsætninger er overholdt, herunder at der kun må fyldes skærver i togvogne i læssehallen og kun i de 3 midterste vogne.

Virksomheden har oplyst, at siderne på læssehallen i sig selv vil udgøre en barriere for fri pålæsning af de to ydervogne, og der vil ligeledes blive opsat skilte om krav til påfyldning af vogne.

Der kan godt være flere entreprenører på pladsen samtidig, men da støjrapporten er udført, som et worst-case scenarie er der medtaget de maksimale aktiviteter, der kan være på pladsen samtidig, således, at forudsætningerne i støjrapporten er overholdt.

Derudover har virksomheden beregnet maksimalværdien af støjen i natperioden, se bilag 4. For boligområder og enkeltliggende boliger i landzonen er maksimalværdien fastsat til hhv. 50 dB og 55 dB i støjvejledningen. Der er ingen maksimalværdi for erhvervsområder. Støjberegningen viser, at maksimalværdien er overholdt for alle boliger.

Der kan i mindre omfang skulle klippes eller skæres i skinner på pladsen. Sporskæring vil foregå om dagen og udføres som flammeskæring eller spåntagning med fx maskinsav eller skæremaskine. Virksomheden estimerer, at sporskæring vil foregå i op til 5 dage om året i almindelig arbejdstid på hverdage.

⁹ Vejledning fra Miljøstyrelsen nr. 5, 1984 om Ekstern støj og nr. 3, 2003 om Ekstern støj i byomdannelsesområder.

3.5 Luftforurening

Det eneste afkast på virksomheden er fra ventilationsanlægget på skærvehallen. Afkastet føres 1 m over tag. I afkastet vil der være støv fra læsning af skærver og dieselos fra materiel.

Derudover kan der forekomme støv fra omlæsning af jord og bagharp samt omlæsning af nye materialer i form af sand/grus og skærver. I perioder med tørt og solrigt vejr vil kørsel på pladsen i sig selv være en støvfrembringende aktivitet. Entreprenøren vil ved behov støvbekæmpe ved vanding. Kommunen har stillet vilkår om at køre- og arbejdsarealer skal rengøres og sprinkles efter behov.

Kommunen vurderer, at virksomheden ikke vil give anledning til væsentlige støv- eller lugtgener.

3.6 Affald

Mængden af affald vil variere fra år til år afhængig af brugen af pladsen. I tabel 5 er angivet den forventede maksimale affaldsmængde for de største fraktioner der håndteres på pladsen.

Tabel 5. Oversigt over forventede årlig mængde og maksimalt oplag. Bagharp indgår i jord.

Affaldsfraktion	Forventet årlig mængde	Forventet maksimalt oplag for væsentlige affaldsfraktioner	Oplagringsmåde og -sted.
Jord (kl. 0-1)	100.000 ton	6.000 ton	Miler på plads
Jord (kl. 2-3)	20.000 ton	1.000 ton	Miler på plads
Jord (kl. 4)	3.000 ton	150 ton	Lukket container
Beton (ren)	35.000 ton	5.000 ton	Bunker på plads
Jern/metal	6.000 ton	1.000 ton	Bunker på plads
Elskrot	10 ton		Overdækket container

Affaldet vil blive kørt væk løbende. Jord, grus, bagharp, skærver, træ og betonsveller vil højst opbevares i 4 dage inden endelig bortskaffelse til godkendt modtager. Elskrot flyttes fra skinnebårent materiel og direkte over i de overdækkede containere som affaldet opbevares i.

Affaldsfraktionerne i tabel 5 vil indeholde følgende affaldstyper:

- Sveller – 120.000 stk. (primært ren beton)
- Skinner – 1.600 stk. (jern/metal)
- Beton og jern/metal fra diverse arbejder
- Uforurenet jord, sand og grus (jord kl. 0-1))
- Bagharp (rest fra soldning af skærver – primært lettere forurenet jord)
- Forurenet jord, sand og grus (jord op til kl. 4)
- Kabler (elskrot fra arbejder med kørestrøm)
- Dræn og andet afvandingsmateriel (beton eller plast)

Derudover vil der blive håndteret en mindre mængde plast, pap, farligt affald og forbrændingseget affald.

Farligt affald og miljøfarlige råvarer opbevares i containere med overdækning og fast bund.

Kommunen har, udover de gældende standardvilkår om affald, stillet vilkår om håndtering og opbevaring af jord. Derudover gælder de krav, der fremgår af affaldsbekendtgørelsen¹⁰ og kommunens regulativ¹¹ for erhvervsaffald.

¹⁰ Bekendtgørelse nr. 1749 af 30. december 2024 om affald

¹¹ Høje-Taastrup Kommune, Regulativ for erhvervsaffald, 2020

3.7 Jord

Banedanmarks erfaringer viser, at forurening på strækings- og stationsområder samlet set fordeler sig som følgende baseret på klasser angivet i Jordplan Sjælland:

- Ren jord, Klasse 1: 80-95 %
- Lettere forurenede jord, Klasse 2-3: 10-18 %
- Kraftig forurenede jord, Klasse 4: 0-2 %

Den forurening, der påtræffes i forbindelse med jernbanedrift, er langt overvejende forurening med ikke-flygtige stoffer, som tungmetaller og PAH'er og i sjældnere tilfælde også tungere oliekomponenter.

Ren jord og lettere forurenede jord vil blive opbevaret på pladsen i højst 4 arbejdsdage inden bortskaffelse til godkendt modtager. Der vil ikke ske prøvetagning og kartering af jord på pladsen, men hos godkendt modtager. Jorden kommer fra banearaler i forskellige kommuner. Jordpartierne holdes adskilt og hvert parti bliver kørt særskilt til kartering på et godkendt modtageanlæg. Jorden anmeldes til oprindelseskommunen og anvises af denne.

Jord fra V1- og V2-kortlagte arealer lægges separat i egne miler og håndteres som udgangspunkt som lettere forurenede jord. Såfremt det ved analyse er konstateret, at jorden er kraftigt forurenede, så vil denne blive opbevaret i tæt container med overdækning eller blive bortkørt til godkendt modtager uden mellemdeponering. Det samme gælder for jord der i felten alene ved syn eller lugt vurderes at være kraftigt forurenede.

Håndtering og opbevaring af jord er ikke omfattet af standardvilkårene, og kommunen stiller derfor vilkår om hvordan og hvor længe jorden må opbevares.

3.8 Olietanke, tankning og vedligehold

Der etableres en ny tankplads med tæt belægning, hvor der både kan tankes lokomotiver og andet kørende materiel. Afløbssystemet fra tankgården anlægges med lukkeanordning, separat sandfang og olieudskiller for at sikre mod spredning af brændstof og oliespild. Regnvand ledes til regnvandssystemet gennem først det nye og derefter to eksisterende regnvandsbassiner.

Der er ikke faste olietanke eller beholdere til oplag af fyringsolie og motorbrændstof på pladsen. Den enkelte entreprenør som anvender pladsen vil medbringe de for arbejdet fornødne entreprenørtanke til tankning af mindre kørende materiel. Banedanmark stiller krav og fører tilsyn med, at entreprenørtankene er godkendte spild- og påkørselssikre entreprenørtanke, samt at de placeres forsvarligt på tankpladsen. Kommunen vurderer, at entreprenørtankene er omfattet af standardvilkåret om opbevaring af tanke.

Lastbiler og kraner tankes ikke på pladsen. Lokomotiver tankes dagligt med 4.000 liter diesel på den del af tankpladsen, som strækker sig under sporene. Tankningen sker med lastbil. Andet skinnekørende materiel har som regel deres egen 1.000 liter tank med og tanker ikke nødvendigvis på ejendommen. Ved behov tankes de også med lastbil på tankpladsen.

Kommunen stiller vilkår om, at alt tankning skal ske på tankpladsen med tæt belægning. Derudover skal værkstedslignende aktiviteter som påfyldning af olie, smøring, vedligehold af maskiner mv., hvor der kan ske spild af olie eller kemikalier, ligeledes foregå på tankpladsen.

3.9 Beskyttelse af jord, grundvand og overfladevand

Virksomheden er beliggende i et område med særlige drikkevandsinteresser. Det betyder, at der skal tages særligt hensyn til aktiviteter, der kan forurene jorden og grundvandet.

Pladsen ligger indenfor indvindingsopland for Thorsbro Kildeplads og ca. 1 km fra kildepladsens boringsnære beskyttelsesområde. Det primære grundvand i området strømmer mod sydøst. Det vurderes, at jordlagene giver grundvand under pladsen en god beskyttelse pga. lerlag i området.

Der etableres en bentonitmembran under hele oplagspladsen. Membranen er opbygget af natriumbentonit, der er en naturligt forekommende plastisk lerart. Natriumbentonit svulmer op og bliver selvhelende, så lermaterialet kan lukke eventuelle huller i membranen. Derudover er membranen modstandsdygtig overfor fx frost og udtørring. Membranen er derfor meget holdbar overfor mekaniske skader og sætningsskader. Ovenpå membranen lægges knust beton og dræn.

På oplagspladsen vil der være kørsel med fx lastbiler og gummihjulslæsser, og der vil være oplag af forskellige materialer og affaldsfraktioner herunder jord. Der vil ikke være tankning, bilvask eller opbevaring af farligt affald.

Udover affald er der også oplag af nye træsveller til sporskifter. Træsvellerne er imprægneret med et træbeskyttelsesmiddel, SleeperProtect. Virksomheden har foreslået, at der indsættes et vilkår om opbevaring af svellerne for at undgå forurening af jorden.

3.10 Spildevand

Der genereres ikke processpildevand fra virksomheden og der afledes derfor kun sanitært spildevand.

3.11 Overfladevand

Området er separatkloakeret og spildevandet ledes til Spildevandscenter Avedøre. Regnvand ledes til Baldersbækken, der er en åben regnvandsledning, der udleder til Lille Vejle Å. Kommunen har den 3. maj 2011 meddelt tilladelse til tilslutning af regnvand og spildevand fra ejendommen.

Der etableres et nyt regnvandsbassin, der er opdelt i et for-rensbassin og et forsinkelsesbassin på den sydligste del af ejendommen¹². Bassinet renser og forsinker overfladevand fra veje, grønne områder samt plads- og banearealer. Regnvand fra veje og pladsarealer ledes igennem sandfang og olieudskiller inden det ledes til for-rens- og forsinkelsesbassinet. Kloaktegning er vedlagt i bilag 6.

Herefter ledes vandet via afløbsbremse til to eksisterende regnvandsbassiner, der også modtager overfladevand fra DB Cargo Skandinavias arealer. De eksisterende regnvandsbassiner er etableret som forsinkelsesbassiner, hvoraf det første er et sedimentationsbassin med tæt bund. Der er en olieudskiller imellem bassinerne. Derfra ledes vandet til det offentlige regnvandssystem. Banedanmark ejer grunden og er ansvarlig for vedligehold af hele regnvandssystemet herunder alle regnvandsbassinerne.

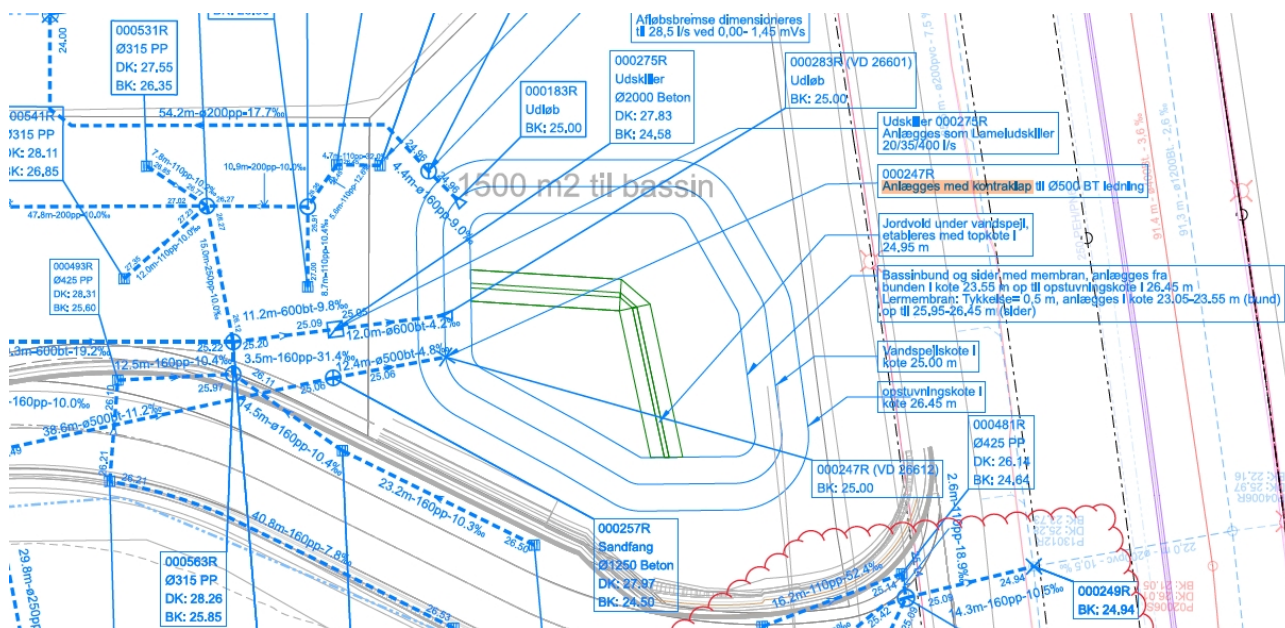
Tankpladsen etableres med tæt belægning og separat sandfang og olieudskiller med koalescensfilter. Regnvandet ledes derefter til det øvrige regnvandssystem via det nye regnvandsbassin. Derudover etableres et spjæld som kan lukkes mekanisk i tilfælde af uheld eller spild i tankgården så brændstof eller olie kan opsamles inden det kommer ud i regnvandssystemet. Afspærringsventilen er placeret nedstrøms for olieudskilleren, og benyttes hvis olieudskilleren bliver fyldt, og flydelukket lukker for udløbet eller i tilfælde af spild. Herefter tømmes olieudskilleren og vandet bortskaffes.

Fra det nye regnvandsbassin ledes vandet til de eksisterende regnvandsbassiner. Kommunen vurderer, at det er miljømæssigt forsvarligt, at tankpladsen er tilsluttet regnvandssystemet, da vandet ledes gennem tre regnvandsbassiner inden udledning til regnvandssystemet. Et evt. spild der ikke tilbageholdes via det spjæld, der er ved tankpladsen, kan således stadig opsamles i regnvandsbassinerne, inden det når det offentlige regnvandssystem.

Banearealerne afvandes via åbne grøfter og drænlagte grøfter langs sporene. Der placeres sandfangsbrønde generelt pr. 100 m langs tracéerne for drænelningerne. Regnvandet ledes til det nye regnvandsbassin. Udløbet til bassinet udstyres med en kontraklap for at sikre mod tilbagestuvning fra de eksisterende regnvandsbassiner, se figur 3. Samtidig sikres det, at der ikke kan udledes vand fra det nye regnvandsbassin til de eksisterende regnvandsbassiner, hvis der er for meget vand i systemet. De eksisterende bassiner har dermed fortsat overløb hvert 10. år som

¹² Notat om afvanding er vedlagt i bilag 5.

forudsat i tilslutningstilladelsen. Virksomheden forventer at oprensning af grøfter og spuling af drænledninger skal ske hvert 7. år.



Figur 3. Oversigt over det nye regnvandsbassin. Kontraklappen er markeret på tegningen.

I den sydlige del af ejendommen ligger en §3¹³ beskyttet mose. I forbindelse med etableringen af infrastrukturbanegården vil den naturlige tilstrømning af regnvand til mosens bund blive reduceret. For at undgå at påvirke mosens tilstand vil afvanding af pladsen blive indrettet så den reneste del af vandet ledes til mosens bund. Den reneste del af vandet er fra dræn og grøfter ved jernbanespor.

Regnvandet fra banearerale ledes igennem sandfang, inden en del (max 25 l/s) af vandet ledes til §3-mosen og videre til for-rende og forsinkelsesbassinet. Resten af banevandet ledes igennem sandfang og herfra videre til for-rende- og forsinkelsesbassinet.

For at sikre at afvandingssystemet og sikkerhedsforanstaltningerne fungerer korrekt, stiller kommunen vilkår om kontrol og vedligehold af spjæld og kontraklap.

3.12 Driftsforstyrrelser og uheld

Virksomheden har truffet en række foranstaltninger for at minimere risikoen for spild til jord, grundvand og overfladevand.

Entreprenørerne, der skal bruge pladsen, skal træffe foranstaltninger til at undgå spild af olie og kemikalier og i øvrigt begrænse risikoen for spredning af eventuelle forureninger. Derudover er brugerne af pladsen omfattet af en beredskabsplan, som beskriver, hvad de skal foretage sig ved spild og uforudsete forureninger. Der er bl.a. krav om hurtig oprydning af spild.

Miljøfarligt affald og råvarer opbevares i lukkede containere med fast bund. Entreprenørtanke sikres mod påkørsel og opbevares på tankpladsen. Håndtering af miljøfarlige råvarer fx ved tankning foregår på tankpladsen med tæt belægning.

Der etableres lamelolieudskiller på afløbssystemet fra hele området og derudover en koalescens olieudskiller fra tankpladsen, hvor der også er mulighed for at lukke af ved et eventuelt spild.

¹³ Bekendtgørelse nr. 927 af 28. juni 2024 om lov om naturbeskyttelse

3.13 Bedst tilgængelige teknologi, BAT

For virksomheder, der er omfattet af bekendtgørelse om standardvilkår, erstatter standardvilkårene de krav, der følger af BAT jf. godkendelsesbekendtgørelsen, § 25. Kommunen vurderer, at virksomhedens aktiviteter er indeholdt i standardvilkårene og stiller derfor ikke yderligere vilkår omkring BAT.

3.14 Udeladelse af standardvilkår

Flere af vilkårene i standardvilkårsbekendtgørelsen er ikke relevante for virksomhedens aktiviteter. Herunder ses de standardvilkår der ikke er medtaget i godkendelsen.

Standardvilkår 11 og 12 er udeladt, da virksomheden ikke modtager papir, pap, plast eller affald med asbest.

Standardvilkår 21 og 22 om bygningsaffald og haveaffald er udeladt, da virksomheden ikke modtager disse fraktioner.

Standardvilkår 24 er udeladt, da virksomheden ikke har en vaskeplads.

4. KONKLUSION

Udkast til miljøgodkendelse har været sendt i høring hos virksomheden, jf. godkendelsesbekendtgørelsen, § 58 stk. 1.

Virksomhedens bemærkninger til udkastet er, så vidt det har været muligt, indarbejdet i godkendelsen.

På baggrund af ovenstående vurdering og begrundelse vurderer kommunen, at miljøgodkendelsen kan meddeles på de fastsatte vilkår.