

§16a Miljøgodkendelse Kjellerupvej 67a, 8620 Kjellerup



Annonceres	d. 27. august 2020
Klagefrist udløber	d. 24. september 2020
Søgsmålsfrist udløber	d. 27. februar 2021

1. Indhold

2. DATABLAD	5
3. INDLEDNING	6
LÆSEVEJLEDNING	6
4. AFGØRELSE	6
5. VILKÅR	9
Generelle vilkår	9
Landskabelige værdier	10
Produktionsareal	10
Flydende husdyrgødning	10
Foder	11
Affald, olie og kemikalier	11
Energi- og vandforbrug	11
Gener generelt	12
Støj	12
Fluer og skadedyr	13
Transport	14
6. DISPENSATION	14
7. GENERELLE FORHOLD	14
MEDDELELSESPLIGT – ANLÆG	14
UDNYTTELSE	14
KONTINUITET	14
RETSBESKYTTELSE	15
OFFENTLIGHED	15
OFFENTLIGGØRELSE AF AFGØRELSE	15
Klageberettigede organisationer, se samlet liste herunder:	16
KLAGEVEJLEDNING	16
Gebyret tilbagebetales, hvis	17
8. VURDERING	18
HUSDYRBRUGETS BELIGGENHED OG PLANMÆSSIGE FORHOLD	19
LANDSKABELIGE VÆRDIER	19
PRODUKTIONSAREAL, DRIFT OG FORURENINGSKILDER	19
BESKYTTELSESNIVEAUER	21
BAT – GENERELT	21
BAT - AMMONIAK	21

OPSUMMERING VEDR. VALGTE TEKNOLOGIER TIL OPFYLDELSE AF KRAV OM BAT	22
PÅVIRKNING AF NATUR MED AMMONIAK	22
GENER	25
LUGT	26
STØJ	27
9. BILAGSOVERSIGT	30
Bilag 1 – Udsendelsesliste	31
Bilag 2 – Oversigtskort	32
Bilag 3 – Dispensation til afstandskrav	33

Afstande



.....	33
Afgørelse	33
Beskrivelse af det ansøgte	36
Jf. udpegninger i it ansøgningen er afstandskrav i henhold til §6 i Lov om miljøgodkendelse m.v. af husdyrbrug overholdt. Dog overholder den eksisterende kostald ikke afstandskrav til offentlig vej og de oprindelige bygninger ikke afstandskrav til egen bolig. Idet der i begge tilfælde er tale om eksisterende stalde søges der om dispensation fra disse afstandskrav. .	36
Kommunens vurdering	36
Bilag 4 - Forskrift for håndtering og opbevaring af olie og kemikalier	37

2. DATABLAD

Brugstype	Kvæg
Godkendelsesbetegnelse	§ 16a Godkendelse
Sagsnr.	Ejd-2020-02190
Skemanr.	203971
Ejendomsnr. / CVR-nr. / CHR nr.	74000027566 / 39835460 / 41965
Dato for godkendelse og annoncering	27. august 2020
Klagefristens udløb	24. september 2020
Søgsmålfristens udløb	27. februar 2021
Tilsynsmyndighed	Silkeborg Kommune
Sagsbehandler	Lasse Andersen
Kvalitetssikret af	Betina Zacher Jensen

3. INDLEDNING

Morten Lyngsø Jørgensen ejer af Kjellerupvej 67a, 8620 Kjellerup ansøger om at udvide produktionsarealet med 51 m². Udvidelsen udløser en §16a miljøgodkendelse, jævnfør lov om husdyrbrug og anvendelse af gødning m.v.¹ (husdyrbrugloven).

Da ammoniakemissionen er mere end 750 kg NH₃-N pr. år, skal der fastsættes vilkår, som sikrer reduktion af emissionen ved anvendelse af bedste tilgængelige teknik (BAT).

Kjellerupvej 67a har i 2011 fået en §12 miljøgodkendelse til et dyrehold bestående af 339 årskøer, tung race med en mælkeydelse på 10.000 kg mælk pr. år, med tilhørende opdræt. Miljøgodkendelsen blev ikke fuld udnyttet da en stald til kvier aldrig blev bygget. Den del af miljøgodkendelsen der ikke blev udnyttet er bortfaldet. Det tilladte dyrehold blev derfor nedskrevet til 339 årskøer, tung race med en mælkeydelse på 10.000 kg mælk pr. år og 99 kvier (14-17 mdr), 90 kviekalve (0-6 mdr) og 170 tyrekalve (40-80 kg).

Silkeborg Kommune skal i henhold til bl.a. 'Lov om husdyrbrug og anvendelse af gødning m.v.' vurdere om det ansøgte kan gennemføres uden væsentlige påvirkninger af miljøet.

Nye og eksisterende bygninger med dyrehold, anlæg til opbevaring af foder og husdyrgødning er vurderet i forhold til bl.a.:

- Ammoniakfordampning, lugt, lys, støj og støv fra stalde og opbevaringsanlæg
- Opbevaring og bortskaffelse af bl.a. affald og kemikalier
- Brug af Bedste tilgængelige teknik (BAT)
- Landskabelige og kulturhistoriske forhold

Miljøgodkendelsen er udarbejdet af Silkeborg Kommune og ophæver den gældende produktionstilladelse fastsat i miljøgodkendelsen af 22. december 2011.

Ansøgningen og beregningerne er udført i det elektroniske ansøgningssystem på www.husdyrgodkendelse.dk, interface version 203971 første gang indsendt d. 7. februar 2020.

LÆSEVEJLEDNING

Silkeborg Kommunes afgørelse samt de medhørende vilkår fremgår af afsnit 1 og 2. I afsnit 4 findes en beskrivelse af de administrative forhold vedr. udnyttelse og høring og klagevejledning. I afsnit 5 vurderer Silkeborg Kommune på ansøgers miljøkonsekvensrapport og uddyber baggrunden for de stillede vilkår. Selve miljøkonsekvensrapporten, der ligger til grund for kommunes vurdering findes i Bilag 2.

4. AFGØRELSE

Silkeborg Kommune meddeler hermed godkendelse af den ansøgte ændring af produktionsareal herunder nye stalde og gødningsopbevaringsanlæg som følger:

¹ Lovbekendtgørelse. nr. 520, 1. maj 2019, med efterfølgende ændringer

Stald	Produktions-areal (m2)	Produktions-areal (%)	Totalt areal (m2)	Teknik	Gulvsystem	Dyretype
Kostald	2675	75,4%	3548	-	Sengestald med spalter	Malkekøer, kvier og stude
Oprindelige bygninger 1	61	3,5%	1740	-	Dybstrøelse	Kalve
Oprindelige bygninger 2	309	17,8%	1740	-	Dybstrøelse	Kalve
Oprindelige bygninger 3	272	15,6%	1740	-	Dybstrøelse	Malkekøer, kvier og stude
Kalvehytter	75	27,1%	277	-	Dybstrøelse	Kalve
Gyllebeholder 3500 m3	645	-	-	-	-	Kvæg
Gyllebeholder 1850 m3	439	-	-	-	-	Kvæg
Gyllebeholder 500 m3	117	-	-	-	-	Kvæg
Møddingsplads	269	-	-	-	-	Kvæg, heste, får og geder

Miljøgodkendelsen omfatter alene ejendommen Kjellerupvej 67a, 8620 Kjellerup tilknyttet CVR-nr. 39835460. Ejendommen er tilknyttet husdyrproduktionen med CHR-nr. 41965.

Miljøgodkendelsen meddeles under forudsætning af overholdelse af vilkårene indskrevet i afsnit 5, samt overholdelse af den til enhver tid gældende husdyrgødningsbekendtgørelse², øvrige til enhver tid gældende generelle miljøregler, også selvom disse regler eventuelt måtte være skærpede i forhold til denne godkendelse.

Godkendelsen er meddelt på grundlag af oplysningerne i ansøgningen herunder ansøgers miljøkonsekvensrapport. Miljøgodkendelsen meddeles i henhold til § 16a stk. 1 i husdyrbrugloven, samt reglerne i godkendelsesbekendtgørelsen. Godkendelsen omfatter de miljømæssige forhold, det vil sige forhold af betydning for det omgivende miljø som beskrevet i loven og bekendtgørelsen.

Øvrige bestemmelser

Miljøgodkendelsen fritager ikke fra krav om eventuelle tilladelser, godkendelser, dispensationer eller lignende efter anden lovgivning og efter andre bestemmelser som f.eks. museumslovens³ bestemmelser vedrørende fund af fortidsminder i forbindelse med jordarbejde.

² Bekendtgørelse nr. 122 af 9. juli 2019 om miljøregulering og om opbevaring og anvendelse af gødning

³ Lovbekendtgørelse nr. 358 af 8. april 2014 af museumsloven

Eablering af nye anlæg må ikke igangsættes, før der er givet en byggetilladelse fra Silkeborg Kommune og eventuelle andre nødvendige tilladelser fra kommunen eller andre relevante myndigheder.

Med venlig hilsen

Morten Horsfeldt Jespersen

Sektionsleder

Lasse Andersen

Biolog

5. VILKÅR

Formålet med at fastsætte konkrete vilkår for husdyrbrugets drift og indretning er at sikre;

- At husdyrbruget drives og indrettes i overensstemmelse med ansøgningsmaterialet og miljøredegørelsen.
- At kravet om reduktion af ammoniak tab fra stald og lager overholdes.
- At yderligere miljøkrav fastsat på grundlag af kommunalbestyrelsens vurdering af ansøgningsmaterialet overholdes.
- At risikoen for forurening eller gener ud over de forventede ifølge miljøvurderingen nedsættes.

Miljøgodkendelsen meddeles under forudsætning af overholdelse af den til enhver tid gældende husdyrgødningsbekendtgørelse⁴, øvrige til enhver tid gældende generelle miljøregler og nedenstående supplerende vilkår:

Generelle vilkår

1. Produktionen skal placeres, indrettes og drives i overensstemmelse med ansøgningen (203971). Fremtidige drifts- og bygningsmæssige ændringer skal anmeldes til og godkendes af Silkeborg Kommune.
2. Den driftsansvarlige skal underrette kommunen om eventuelle ændringer i ejerforhold eller i, hvem der er ansvarlig for husdyrbrugets drift. Det gælder også indstilling af driften for en længere periode.
3. Der skal til enhver tid forefindes et eksemplar af miljøtilladelsen på ejendommen. Relevante vilkår, som vedrører husdyrbrugets drift, skal være kendt af den driftsansvarlige og den eller de personer, der arbejder med den pågældende del af driften.
4. Vilkårene i denne godkendelse skal være opfyldt fra den dato, hvor godkendelsen er helt eller delvist udnyttet, hvis ikke andet er anført.

⁴ Bekendtgørelse nr. 1076 af 28. august 2018 om erhvervsmæssigt dyrehold, husdyrgødning, ensilage m.v.

Landskabelige værdier

5. De nye bygninger skal placeres som vist i bilag 2.
6. Nye og eksisterende læhegn som fremgår af bilag 2 skal vedligeholdes, hvilket betyder, at der skal genplantes, hvis planter går ud, og at der skal renholdes for ukrudt omkring planterne, i et omfang, så træernes og buskenes vækst ikke hæmmes.

Produktionsareal

7. Produktionsarealer og gulvsystemer skal følge nedenstående tabel for de enkelte staldafsnit:

Stald	Produktions-areal (m²)	Produktions-areal (%)	Totalt areal (m²)	Gulvsystem	Dyretype
Kostald	2675	75,4%	3548	Sengestald med spalter	Malkekøer, kvier og stude
Oprindelige bygninger 1	61	3,5%	1740	Dybstrøelse	Kalve
Oprindelige bygninger 2	309	17,8%	1740	Dybstrøelse	Kalve
Oprindelige bygninger 3	272	15,6%	1740	Dybstrøelse	Malkekøer, kvier og stude
Kalvehytter	75	27,1%	277	Dybstrøelse	Kalve

8. Staldene må udelukkende anvendes til kvæg
9. I forbindelse med afholdelse af de regelmæssige tilsyn skal der kunne fremlægges produktionsrapporter for hele den animalske produktion, dækkende de sidste 3 års produktion.

Flydende husdyrgødning

10. Håndtering af flydende husdyrgødning skal foregå under opsyn, således at spild undgås, og der tages størst muligt hensyn til omgivelserne.
11. Påfyldning af gyllevogne o.l. skal enten foregå på en plads med afløb til opsamlingsbeholder for flydende husdyrgødning, eller med gyllevogne som har

påmonteret pumpe og returløb eller tilsvarende teknologi således at der ikke sker spild af flydende husdyrgødning.

12. Pumpning, omrøring og udkørsel af gylle må ikke ske på søn- og helligdage.

Foder

13. Opbevaring og håndtering af foder skal ske på en sådan måde, at der ikke opstår risiko for tilhold af rotter og andre skadedyr.
14. Gammelt overdækningsmateriale fra ensilagepladser ol. skal løbende og minimum én gang om ugen, fjernes fra ensilagepladsområdet.
15. Ensilerester på ensilagepladsen skal løbende, eller mindst én gang om ugen, fjernes eller samles og opbevares på en fast plads med afløb til en opsamlingsbeholder. Resterne skal overdækkes med plastik eller et andet lufttæt materiale.

Affald, olie og kemikalier

16. Opbevaring og håndtering af olie og andre kemikalier, skal følge reglerne i forskriften "Regler for håndtering og opbevaring af olie og kemikalier 2.0" af 1. april 2014 vedhæftet i bilag 4.
17. Husdyrbruget skal kunne dokumentere, at bortskaffelse af affald, herunder farligt affald, sker efter gældende lovgivning. Dette kan ske via faktura og kvitteringer for bortskaffelse. Registreringerne skal gemmes i mindst 5 år og kunne fremvises ved tilsyn.

Energi- og vandforbrug

18. Bedriften skal mindst 1 gang årligt registrere forbrug af el, vand, varme samt foder og aflæsningerne skal gemmes i 5 år og kunne fremvises ved tilsyn.
19. Der skal på bedriften foretages en energiscreening, af et energiselskab eller konsulentmindst hvert 4. år, hvor de energiforbrugende processer i virksomheden gennemgås. Afviger energiforbruget væsentligt fra normen, skal der udarbejdes en rapport som indeholder resultater og evt. konkrete energispareforslag. Rapporten fremlægges for tilsynsmyndigheden.

Gener generelt

20. Driften må ikke give anledning til væsentlige rystelser, lugt, støv eller lys gener udenfor ejendommens areal. Hvis der efter kommunens vurdering opstår gener, der er væsentligt større, end der kan forventes ifølge grundlaget for miljøvurderingen, kan kommunen meddele påbud om, at der skal indgives og gennemføres et projekt for afhjælpende foranstaltninger.

Støj

21. Husdyrbrugets samlede bidrag til støjbelastningen i omgivelserne må ikke overstige følgende værdier, målt ved nabobeboelser eller deres opholdsarealer, angivet som det ækvivalente, konstante, korrigerede støjniveau målt i dB(A). Dog accepteres det at kørsel i forbindelse med ensilering/gyllekørsel må overskride de anbefalede grænseværdier, da dette betragtes som en kortvarig og sæsonbetonet aktivitet, der er nødvendig for driften. Tallene i parentes angiver midlingstiden indenfor den pågældende periode:

Dag	Kl. 07- 18	55 dB(A)	(8 timer)
Aften	Kl. 18- 22	45 dB(A)	(1 time)
Nat	Kl. 22- 07	40 dB(A)	(½ time)
Lørdag	Kl. 07- 14	55 dB(A)	(7 timer)
Lørdag	Kl. 14- 22	45 dB(A)	(4 timer)
Søn- og helligdage	Kl. 07- 22	45 dB(A)	(8 timer)

22. Støj fra husdyrbruget må i natperioden (kl. 22 – 07) ikke overstige 55 dB(A) målt som spidsværdi.
23. Blanding af grovfoder på ensilagepladserne må kun foregå i tidsrummet kl. 7-18.
24. Omrøring af gylle må kun ske i tidsrummet 7-22. Omrøring i forbindelse med sæsonbetonet markarbejde kan foregå udenfor nævnte tidsrum

25. Silkeborg Kommune kan bestemme, at husdyrbruget skal dokumentere, at grænseværdierne for støj er overholdt, dog højst 1 gang årligt. Dokumentationen skal sendes til tilsynsmyndigheden sammen med oplysninger om driftsforholdene under målingen/beregningen. Målingerne/beregningerne skal udføres og rapporteres som "Miljømåling – ekstern støj" af en enhed, som er optaget på Miljøstyrelsens liste over godkendte laboratorier. Virksomhedens støj skal dokumenteres ved måling eller efter gældende vejledninger fra Miljøstyrelsen, pt. Nr. 6/1984 om Måling af ekstern støj og nr. 5/1993 om Beregning af ekstern støj fra virksomheder.
26. Målingerne/beregningerne skal foretages på/for de mest støjbelastede områder udenfor virksomhedens grund og under de mest støj belastede driftsforhold - eller efter anden aftale med miljømyndigheden.
27. Udgiften til målingerne afholdes af ansøger og udføres i overensstemmelse med Miljøstyrelsens vejledninger.
28. Driften må ikke give anledning til væsentlige støjgener udenfor ejendommens areal. Hvis der efter kommunens vurdering opstår støjgener, der vurderes at være væsentligt større, end der kan forventes ifølge grundlaget for miljøvurderingen, kan kommunen meddele påbud om, at der skal indgives og gennemføres projekt for afhjælpende foranstaltninger. Ved vurdering af støjgeners væsentlighed tages udgangspunkt i Miljøstyrelsens vejledende støjgrænser.

Fluer og skadedyr

29. Der skal på ejendommen foretages effektiv fluebekæmpelse efter gældende vejledning. Vejledningen kan hentes på [Retningslinjer for fluebekæmpelse \(pdf\)](#)
30. Såfremt der efter Silkeborg Kommunes vurdering opstår væsentlige gener for omgivelserne fra opformering af fluer eller skadedyr på husdyrbruget, kan Silkeborg Kommune meddele påbud om, at der skal udarbejdes og gennemføres et projekt med foranstaltninger, som minimerer generne.
31. Der skal mindst en gang om året foretages hovedrengøring af stalde og staldinventar med henblik på at højne den generelle staldhygiejne. Datoer for rengøring skal indføres i en driftsjournal, som skal kunne fremvises ved tilsynsbesøg.

Transport

32. Transport med flydende husdyrgødning mere end 10 km skal foregå i lukket lastbil.

6. DISPENSATION

Der er søgt om dispensation til afstandskravet til offentlig vej og beboelse på samme ejendom.

Der er givet dispensation til begge afstandskrav. Dispensationen er vedhæftet som bilag 3.

7. GENERELLE FORHOLD

MEDDELELSESPLIGT – ANLÆG

Ønskes der fremover etablering eller ændring af anlæg som fx stalde og anlæg til gødningsopbevaring skal der indgives anmeldelse til kommunen. Der skal ligeledes indgives anmeldelse, hvis der foretages ændringer i dyretyper der ligger ud over det tilladte i evt. tilladelser og godkendelser samt ved drift- eller ejerskifte. Kommunen tager herefter stilling til, om ændringen udløser krav om ny tilladelse/godkendelse jf. husdyrbrugloven, BEK. nr. 520 af 1. maj 2019.

UDNYTTELSE

Tilladelsen/godkendelsen skal udnyttes inden 6 år efter, at den er meddelt. Hvis en del af tilladelsen ikke udnyttes, bortfalder den del af tilladelsen, der ikke er udnyttet. Nye stalde betragtes som udnyttet, når byggeriet faktisk er afsluttet og færdigmeldt hos kommunens byggesagsafdeling. For andre former for udvidelse betragtes tilladelsen som udnyttet, når det konstateres, at det, der er truffet afgørelse om, faktisk er gennemført.

KONTINUITET

Hvis godkendelsen ikke udnyttes fuldt ud i 3 på hinanden følgende år, så bortfalder den del, der ikke udnyttes. Et staldafsnit bliver udnyttet fuldt ud, når mindst 25 % af produktionsarealet udnyttes med mindst 50 % af det mulige indenfor rammerne af dyrevelfærdskrav eller andre relevante krav.

RETSBESKYTTELSE

Der er 8 års retsbeskyttelse efter at godkendelsen er meddelt.

OFFENTLIGHED

FORUDGÅENDE OFFENTLIGGØRELSE (IDEFASE)

Ifølge husdyrlovens § 55, stk. 2 skal kommunen inddrage offentligheden, tidligt i beslutningsproceduren ved miljøgodkendelser efter § 16a.

Det ansøgte projekt har været offentliggjort ved annoncering på <https://silkeborg.dk/Kommunen/Hoeringer-og-afgoerelser/Afgoerelser-Teknik-og-Miljoe>

Den 28. maj 2020, med frist til den 11. juni 2020 til at afgive ideer, forslag og synspunkter til brug for det videre planlægningsarbejde.

Der er ikke indkommet bemærkninger til projektet i idefasen.

NABOORIENTERING OG PARTSHØRING (UDKAST TIL AFGØRELSE)

Ifølge husdyrbruglovens § 55, stk. 4 skal kommunen sende udkast til afgørelse i høring hos dem som har anmodet herom, samt orientere naboerne og andre berørte med en frist på 30 dage til at kommentere udkastet. Ejere og beboere af ejendomme som ligger indenfor konsekvensområdet for lugt er høringsberettigede. Konsekvensområdet for lugt, som det er defineret i FMK-vejledningen, er et område, "hvor det erfaringsmæssigt har vist sig, at lugt i det væsentlige kan observeres". Hvis lugtkonsekvensområdet er kortere end lugtgeneafstanden til byzone, skal der i stedet høres inden for lugtgeneafstanden til byzone. I dette tilfælde er konsekvensområdet kortere end lugtgenekriteriet. Lugtgenekriteriet til byzone er beregnet i IT-ansøgningen til 427,5 m målt fra det vægtede lugtcentrum for husdyrbruget. Silkeborg Kommune har brugt de 427,5 m som høringsradius i denne afgørelse.

Kommunens udkast til miljøgodkendelse blev den 27. juli 2020 sendt i 30 dages høring, med frist for at afgive bemærkninger frem til 26. august 2020. Personer, organisationer mv. som er blevet hørt fremgår af udsendelsesliste, bilag 1.

OFFENTLIGGØRELSE AF AFGØRELSE

Miljøgodkendelsen bekendtgøres ved annoncering på kommunens hjemmeside 27. august 2020.

Ansøger, ansøgers konsulent, klageberettigede organisationer samt de personer som har anmodet herom, er samtidig underrettet om tilladelse.

Klageberettigede organisationer, se samlet liste herunder:

Organisation og adresse	e-mail adresse
Danmarks Naturfredningsforening, Masnedøgade 20, 2100 Kbh. Ø,	dnsilkeborg-sager@dn.dk
Danmarks Sportsfiskerforbund, Skyttevej 4, 7182 Bredsten,	jankaroe@gmail.com post@sportsfiskerforbundet.dk lbt@sportsfiskerforbundet.dk oestjylland@sportsfiskerforbundet.dk
Det økologiske Råd, Blegdamsvej 4B, 2200 København N,	husdyr@ecocouncil.dk
Dansk Ornitologisk Forening, Vesterbrogade 140, 1620 Kbh. V,	natur@dof.dk
Styrelsen for Patientsikkerhed	stps@stps.dk
Danmarks Fiskeriforening, Nordensvej 3, Taulov, 7000 Fredericia,	mail@dkfisk.dk
Ferskvandsfiskeriforeningen for Danmark, Arbejderbevægelsens Erhvervsråd, Reventlowgade 14, 1 sal, 1651 Kbh. V,	nb@ferskvandsfiskeriforeningen.dk ae@ae.dk
Forbrugerrådet, Fiolstræde 17, Postbox 2188, 1017 Kbh. K,	fbr@fbr.dk
Gjern Natur,	post@gjern-natur.dk
Naturstyrelsen, Haraldsgade 53, 2100 København Ø	nst@nst.dk

KLAGEVEJLEDNING

Der kan efter kapitel 7 i Lov om miljøgodkendelse m.v. af husdyrbrug klages over Kommunens afgørelse. Klageberettigede omfatter ansøger, Miljøministeren, Styrelsen for patientsikkerhed samt enhver, der må antages at have en individuel, væsentlig interesse i sagens udfald. Der kan desuden klages af visse organisationer, som angivet i §§ 85-87 i Lov om miljøgodkendelse m.v. af husdyrbrug.

Afgørelsen vil blive offentliggjort 27. august 2020 på [kommunens hjemmeside](#)

Hvis du ønsker at klage over denne afgørelse, kan du klage til Miljø- og Fødevareklagenævnet. Du klager via Klageportalen, som du finder et link til på forsiden af www.naevneneshus.dk. Klageportalen ligger på www.borger.dk og indberet.virk.dk. Du logger på www.borger.dk eller indberet.virk.dk, ligesom du plejer, typisk med NEM-ID. Klagen sendes gennem Klageportalen til den myndighed, der har truffet afgørelsen. En klage er indgivet, når den er tilgængelig for Silkeborg Kommune i Klageportalen. Når du klager, skal du betale et gebyr på 900 kr. som privatperson og 1800 kr. som virksomhed eller organisation. Du betaler gebyret med betalingskort i Klageportalen.

Klagen skal være modtaget senest 4 uger fra offentliggørelsen dvs. senest 24. september 2020. Miljø- og Fødevareklagenævnet skal som udgangspunkt afvise en klage, der kommer uden om Klageportalen, hvis der ikke er særlige grunde til det. Hvis du ønsker at blive fritaget for at bruge Klageportalen, skal du sende en begrundet anmodning til Silkeborg Kommune. Kommunen videresender herefter anmodningen til Miljø- og Fødevareklagenævnet, som træffer afgørelsen om, hvorvidt din anmodning kan imødekommes.

Geburet tilbagebetales, hvis

- klagesagen fører til, at den påklagede afgørelse ændres eller ophæves
- klageren får helt eller delvis medhold i klagen
- klagen afvises som følge af overskredet klagefrist eller manglende klageberettigelse
- klagen ikke er omfattet af Miljø- og Fødevareklagenævnets kompetence.

Det bemærkes, at hvis den eneste ændring af den påklagede afgørelse er forlængelse af frist for efterkommelse af afgørelse som følge af den tid, der er medgået til at behandle sagen i klagenævnet, tilbagebetales geburet dog ikke.

En klage har normalt ikke opsættende virkning, med mindre Miljø- og Fødevareklagenævnet beslutter andet. Hvis tilladelsen indebærer opførelse af bebyggelse uden tilknytning til ejendommens hidtidige bebyggelsesarealer, må ikke udnyttes før klagefristens udløb, og i disse tilfælde har klagen opsættende virkning, med mindre Miljø- og Fødevareklagenævnet beslutter andet. Udnyttelse af tilladelsen sker på ansøgers eget ansvar og indebærer ingen begrænsninger i Miljø- og Fødevareklagenævnets ret til at ændre eller ophæve afgørelsen.

Ifølge § 90 i Lov om miljøgodkendelse m.v. af husdyrbrug kan afgørelsen desuden prøves ved domstolene. Et eventuelt sagsanlæg skal anlægges inden 6 måneder efter, at afgørelsen er offentliggjort, dvs. senest den 27. februar 2021.

Med venlig hilsen

Morten Horsfeldt Jespersen
Sektionsleder

Lasse Andersen
Biolog

8. VURDERING

Ansøgningen er behandlet på grundlag af oplysningerne i den indsendte miljøkonsekvensrapport udarbejdet af ansøgers konsulent samt skema nr. 203971, version 2 beregnet i husdyrgodkendelse.dk.

Silkeborg Kommune har gennemgået ansøgningen og har vurderet at oplysningskravet vedrørende miljøkonsekvensrapporten er opfyldt, idet den indeholder:

- 1) En beskrivelse og vurdering af det ansøgte med oplysninger om
 - a) det ansøgtes placering, udformning, dimensioner og andre relevante særkender,
 - b) det ansøgtes forventede væsentlige og eventuelle kumulative indvirkninger på miljøet,
 - c) det ansøgtes særkender eller de foranstaltninger, der påtænkes truffet for at undgå, forebygge eller begrænse og om muligt neutralisere forventede væsentlige skadelige indvirkninger på miljøet,
 - d) den eller de rimelige alternative løsninger, som ansøger har undersøgt, og som relevante for det ansøgte og dets særlige karakteristika, og hovedårsagerne til den eller de valgte løsninger under hensyn til det ansøgtes indvirkninger på miljøet.
- 2) Et samlet, ikke-teknisk resumé af oplysningerne anført i husdyrgodkendelsesbekendtgørelsens bilag 1, pkt. D, nr. 1.
- 3) Oplysning om den kompetente ekspert, der har udarbejdet miljøkonsekvensrapporten.

Samlet set vurderer Silkeborg Kommune på baggrund af det oplyste;

At ansøger har truffet de nødvendige foranstaltninger til at forebygge og begrænse forureningen fra husdyrbruget og til at modvirke eventuelle skadelige virkninger på miljøet.

At husdyrbruget i øvrigt kan drives på stedet, uden at påvirke omgivelserne på en måde, som er uforenelig med hensynet til omgivelserne.

At de kort- og langsigtede miljøpåvirkninger og den samlede miljøpåvirkning fra husdyrbrugets produktion vil begrænses til et acceptabelt niveau, når de til enhver tid gældende generelle miljøregler for den pågældende type husdyrbrug og de supplerende vilkår for miljøgodkendelsen overholdes.

At husdyrbruget – under overholdelse af de til enhver tid gældende generelle miljøregler for den pågældende type husdyrbrug og de supplerende vilkår for miljøgodkendelsen – vil anvende den bedste tilgængelige teknik.

At produktionen ikke vil medføre en væsentlig påvirkning af bl.a.:

- Nabobeboelser.

- Natura 2000-områder⁵ og natur i øvrigt.
- Landskabelige værdier og værdifulde kulturmiljøer.

Silkeborg Kommunes afgørelse begrundes med ovenstående vurdering.

Nedenfor er tilføjet Silkeborg Kommunes kommentarer og vurderinger til de afsnit i miljøkonsekvensrapporten, hvor dette har været relevant. De øvrige punkter i konsekvensrapporten finder Silkeborg Kommune er tilstrækkeligt beskrevet og vurderet af ansøger og hvor andet ikke fremgår, er kommunen enig i ansøgers vurdering.

HUSDYRBRUGETS BELIGGENHED OG PLANMÆSSIGE FORHOLD

Ændringen kræver ingen bygningsmæssige ændringer af staldanlægget og Silkeborg Kommune er derfor enig i ansøgers vurdering om at værdifulde bebyggelser, kulturmiljøer eller det omgivende landskab ikke vil påvirkes negativt samt at alle afstandskrav er overholdt, med de dispensationer der er givet. Der stilles fastholdelsesvilkår til placering/farve/materiale/læhegn m.v. Afstandskrav og bygge- og beskyttelseslinjer fremgår af ansøgers miljøkonsekvensrapport. Under afsnittet landskabelige værdier har Silkeborg Kommune suppleret ansøgers beskrivelse og vurdering.

LANDSKABELIGE VÆRDIER

Gyllebeholderne og plansiloerne ligger hævet over landskabet mod nord. Landskabet er et åbent småbølgende landbrugslandskab. Landskabet er ikke udpeget som landskabeligt interesseområde. Områdets landskabelige værdier kan forbedres hvis der plantes træer og buske langs gårdens nordside idet bebyggelsen, som er helt uden beplantning på nordsiden, står i kraftig modsætning til det åbne landskab mod nord.

PRODUKTIONSAREAL, DRIFT OG FORURENINGSKILDER

Ansøger har beskrevet og vurderet den potentielle forurening fra husdyrbruget. Der er redegjort for tiltag, der forebygger og begrænser forureningen af luft, vand, jord og undergrund. Herunder er der redegjort for følgende forureningskilder; ammoniakfordampning fra staldene (se også afsnit om BAT), opbevaring, håndtering og udbringning/bortskaffelse af husdyrgødning, spildevand, affald og døde dyr, råvarer, olie og andre hjælpestoffer samt driftsforstyrrelser og uheld. Silkeborg Kommune anser ansøgers vurdering for at være fyldestgørende. Kommunen har desuden sikret sig at det opgivne produktionsareal i ansøgningen er i overensstemmelse med arealer i eksisterende byggetilladelser, tidligere miljøtilladelser og det indberettede i BBR. Staldsystemer samt størrelsen på produktionsarealet er grundlaget for beregninger af ammoniakfordampningen fra stald og lager samt

⁵ Natura 2000-områder: Internationale naturbeskyttelsesområder udpeget på baggrund af EU's habitat- og fuglebeskyttelsesdirektiver.

lugtberegningen og det er derfor vigtigt, at disse er opgivet korrekt i ansøgningen. En uddybning af regler for affaldshåndtering og håndtering af tagvand i Silkeborg Kommune kan ses under afsnittene 'Affald' og 'tagvand' herunder.

Beskrivelse af vilkår

Kommunen stiller vilkår om at opbevaring af olie og olieprodukter skal følge Silkeborg Kommunes *forskrift for håndtering af olie og kemikalier* (se bilag 4). Herudover stilles der vilkår til at husdyrbruget skal kunne dokumentere korrekt bortskaffelse af affald.

Dyretyper, staldsystemer samt størrelsen på produktionsarealet er grundlaget for beregninger af ammoniakfordampningen fra stald og lager samt lugtberegningen. Det er derfor nødvendigt at stille vilkår til produktionsarealets størrelse, samt produktionsrammerne for at sikre, at miljøpåvirkningerne fra ejendommen fastholdes på det niveau, der fremgår af ansøgningen. Vilkårene kan ses i afsnit 5.

Der håndteres store mængder gylle på ejendommen og der stilles derfor vilkår til at pumpning altid foregår under opsyn og at der skal pumpes til gyllevogn/lastbil med fastmonteret kran, hvor pumpen sidder på gyllevognen/lastbilen og der sker automatisk tømning af pumperøret således at der ikke sker spild.

I miljøkonsekvensrapporten henvises til beredskabsplanen, hvori det er beskrevet hvordan et eventuelt uheld med gylle samt brand vil håndteres. Beredskabsplanen skal altid være opdateret og tilgængelig.

TAG- OG OVERFLADEVAND

Når der opføres nye større bygninger uden for kloakerede områder, er det nødvendigt at regnvandet enten nedsives eller forsinkes inden det udledes til et vandområde. Regnvand skal som udgangspunkt altid nedsives, hvis det er muligt. Ønsker man at udlede eller nedsive regnvand til et vandområde, skal retningslinjer for regnvand i Silkeborg Kommune følges. Af [retningslinjerne](#) fremgår det blandt andet, at der ikke må ledes vand til beskyttet natur, små vandhuller, vandløb med høj økologisk tilstand eller andre sårbare vandområder. Udledning og nedsivning af regnvand kræver forudgående tilladelse fra Silkeborg Kommune. Hvis der ansøges om at udlede regnvand til et eksisterende dræn, skal der meddeles tilladelse til [medbenyttelse](#). Det sikrer, at der er den nødvendige kapacitet i det dræn, man ønsker at lede vand til.

AFFALD

Ud over at være omfattet af affaldsbekendtgørelsen, er alle virksomheder i Silkeborg Kommune også omfattet af kommunens affaldsregulativ.

Adgang til genbrugspladserne

Hvis et landbrug ønsker at aflevere affald på genbrugspladsen, skal de tilmelde sig genbrugspladsordningen. Ordningen omfatter også aflevering af op til 10 kg farligt affald om året. Kun virksomheder, der er tilmeldt ordningen, kan lovligt benytte genbrugspladsen.

BESKYTTELSESNIVEAUER

Husdyrgodkendelsesbekendtgørelsens beskyttelsesniveauer og krav er dokumenteret overholdt, herunder ammoniak og BAT. Kommunen er enig i ansøgers vurdering om, at husdyrbruget har truffet de nødvendige foranstaltninger til at forebygge og begrænse forureningen fra husdyrbrugets anlæg og dermed lever op til beskyttelsesniveauerne for BAT og ammoniak når de stillede vilkår og den generelle lovgivning overholdes.

Nedenfor er givet en beskrivelse af kravene vedr. BAT og emissionsgrænserne for ammoniak samt en opsummering af de valgte teknikker.

Beskrivelse af vilkår

For at sikre gennemførelse af BAT er der stillet vilkår til udformning og drift af staldene. Vilkårene fremgår af afsnit 5.

BAT – GENERELT

BAT er på dansk oversat til, 'bedste tilgængelige teknik' og er en fællesbetegnelse for teknikker og teknologier, som kan begrænse forurening fra stalde eller lager. BAT-begrebet er vedtaget i EU og er gældende for alle større virksomheder, der overskrider grænseværdierne i bekendtgørelse om listevirksomheder bilag 1. Forurening skal forstås i bred forstand hvor både belastning med næringsstoffer, forebyggelse af uheld og forbrug af ressourcer (vand, foder, energi) er omfattet af BAT.

BAT - AMMONIAK

Fra husdyrproduktioner frigives der ud over næringsstoffer i gyllen også ammoniak til luften. Næringsstoffer fra gyllen håndteres via gødningsregnskabet og husdyrgødningsbekendtgørelsen og lever herigennem op til BAT-kravene. For den luftbårne ammoniak fra stalden gælder det, at der er fastsat grænseværdier i husdyrgodkendelsesbekendtgørelsen, der skal overholdes i forbindelse med en godkendelse.

Emissionsgrænseværdi for ammoniak

Kommunen fastsætter emissionsgrænseværdier, der sikrer, at emissionerne under normale driftsforhold ikke ligger over de emissionsniveauer, der er forbundet med den bedste tilgængelige teknik, som fastsat i BAT-konklusionerne.

Miljøstyrelsens BAT-standardvilkår skal anvendes uanset niveauet for emissionsgrænseværdierne i BAT-konklusionerne, når Miljøstyrelsens BAT-standardvilkår er strengere.

Andre regler i husdyrgodkendelsesbekendtgørelsen, lov om miljøgodkendelse m.v. af husdyrbrug eller anden gældende lovgivning kan også kræve strengere vilkår, end hvad emissionsgrænseværdierne medfører.

OPSUMMERING VEDR. VALGTE TEKNOLOGIER TIL OPFYLDELSE AF KRAV OM BAT

Stald nr (i henhold til husdyrgodkendelse .dk)	Kategori dyr	Staldsystem og ammoniakreduktionsprocent	Ammoniakreducerende teknologi	Tiltag lageret
Kostald (#252028)	Malkekøer, kvier og stude	Sengestald med spalter (kanal, bagskyl eller ringkanal)	-	-
Oprindelige bygninger (#252031)	Kalve	dybstrøelse	-	-
Oprindelige bygninger (#252030)	Kalve	Dybstrøelse	-	-
Oprindelige bygninger (#252029)	Malkekøer, kvier og stude	Dybstrøelse	-	-
Kalvehytter (#252032)	Kalve	Dybstrøelse	-	-

De eksisterende stalde er etableret med hhv. dybstrøelse og sengestald med spalter. Ansøger har valgt at ændre og udvide en del af produktionsarealet til dybstrøelse, hvilket betragtes som BAT. BAT-kravet for husdyrproduktionen er dermed overholdt.

PÅVIRKNING AF NATUR MED AMMONIAK

Afsætningen af luftbåren ammoniak på omkringliggende naturområder, fra det ansøgte dyrehold på Kjellerupvej 67a, 8620 Kjellerup er beregnet i husdyrgodkendelse.dk.

AMMONIAKFØLSOMME NATURTYPER KATEGORI 1, 2, 3-NATUR

Den ammoniakfølsomme natur, som er beskyttet, jf. husdyrgodkendelsesbekendtgørelsens bilag 3 er opdelt i tre kategorier.

Kategori 1-natur: Omfatter ammoniakfølsomme Natura 2000-naturtyper, som indgår i udpegningsgrundlaget for området og er kortlagte af Naturstyrelsen i forbindelse med Natura 2000 planlægningen. For de Natura 2000-naturtyper, som ikke er kortlagt (primært søer), skal kommunen vurdere den eventuelle påvirkning. Kategori 1-natur omfatter ligeledes § 3-heder og -overdrev indenfor Natura 2000-områder, som ikke er nævnt ovenfor.

Kategori 2-natur: Omfatter højmoser, lobeliesøer samt heder større end 10 ha og overdrev større end 2,5 ha, som er omfattet af naturbeskyttelseslovens § 3, og som ligger udenfor Natura 2000-områder.

Øvrige ammoniakfølsomme naturområder, jf. § 2 stk. 1 i husdyrgodkendelsesbekendtgørelsen:

Kategori 3-natur: Kommunen skal konkret vurdere følgende beskyttede, ammoniakfølsomme naturtyper uden for Natura 2000-områder, som ikke er omfattet af kategori 1 og 2: Heder, moser og overdrev, som er beskyttet efter naturbeskyttelseslovens § 3, samt ammoniakfølsomme skove. En nærmere definition af ammoniakfølsom skov fremgår af husdyrgodkendelsesbekendtgørelsens bilag 3 pkt. 3 ad C.

BESKYTTELSESNIVEAUER FOR AMMONIAKFØLSOMME NATURTYPER

Krav til maksimal ammoniakdeposition for de forskellige ammoniakfølsomme naturtyper, jf. kategori 1-, kategori 2- og kategori 3-natur fremgår af nedenstående Tabel 1.

Tabel 1. Beskyttelsesniveauer for bestemte ammoniakfølsomme naturtyper:

Naturtyper	Fastsat beskyttelsesniveau
Kategori 1. Ammoniakfølsomme Natura 2000-naturtyper samt øvrige heder og overdrev indenfor Natura 2000-områder	Max. totaldeposition afhængig af antal husdyrbrug i nærheden*): 0,2 kg N/ha/år ved > 1 husdyrbrug 0,4 kg N/ha/år ved 1 husdyrbrug 0,7 kg N/ha ved 0 husdyrbrug.
Kategori 2. Ammoniakfølsomme naturområder udenfor Natura 2000, som er højmoser, lobeliesøer, heder større end 10 ha, samt overdrev større end 2,5 ha.	Max. total deposition på 1,0 kg N/ha/år.
Kategori 3. Heder, moser og overdrev, som er beskyttet af naturbeskyttelseslovens § 3, og ammoniakfølsomme skove	Kommunen vurderer konkret, om der skal fastsættes vilkår om max. merdeposition. Kravet må dog ikke være under en max. merdeposition på 1,0 kg N/ha pr. år

* Kumulationsmodel for antal husdyrbrug i nærheden fremgår af § 25 stk. 2,3 i husdyrgodkendelsesbekendtgørelsen.

Supplerende naturvurdering

Kategori 1 natur (natura2000)

Der er > 6 km til nærmeste habitatområde, Stenholt skov og mose. Beregninger viser at der ikke er N-deposition på habitatområdet fra anlægget og Silkeborg Kommune vurderer at det ansøgte, pga. afstanden, ikke vil påvirke kvælstoffølsomme områder eller naturtyper i natura 2000-områderne.

Kategori 2 (kvælstoffølsom natur udenfor Natura 2000)

De nærmeste kat. 2 naturområder er overdrev ved Lemming Å, der ligger lidt over 5 km SØS for anlægget. Beregningerne viser at der ingen N-deposition er på disse områder fra anlægget.

Kategori 3 (Anden kvælstoffølsom natur, moser, mindre overdrev og heder, ammoniakfølsom skov)

Ca. 400 meter øst for anlægget ligger et stort sammenhængende mose- og engområde langs Haurbæk. Området er besigtiget af Silkeborg Kommune i 2019 og vegetationen er domineret af højstaudemoser og ellesumpe, med forekomst af lidt mere artsrige vældskråninger hist og her. Der er tale om fin sammenhængende natur, men uden væsentlig forekomst af meget kvælstoffølsomme arter og naturtyper.

Beregninger i ansøgningssystemet viser, at der ikke er nogen merdeposition på mose- og engområdet, samt at den totale deposition er ca. 1,3 kg N/ha/år.

Tålegrænsen for højstaudemose er 20-25 kg N/ha/år (Skov- og Naturstyrelsen, 2005) og baggrundsbelastningen i Silkeborg Kommune er ca. 13 kg N/ha/år. (DCE 2017).

På baggrund af ovenstående vurderes udvidelsen ikke at medføre væsentlige påvirkninger af mose- og engområdet.

Hingeballe Skov

Den stejle del af skråningen i Hingeballe Skov, der ligger ca. 920 m øst for anlægget, som går ned til engene, har været træbevokset i mange år og har sandsynligvis aldrig været intensivt drevet med hensyn til omlægning, gødskning og sprøjtning. Skoven er flere steder domineret af store gamle bøgetræer og der findes rester af enkelte store gamle træruiner. I skoven og ved foden af skrænten findes der kilder.

På baggrund af dele af skovens lange kontinuitet og forekomsten af kildevæld rummer skovområdet sandsynligvis en mangfoldig flora og fauna.

Kvælstofdepositionen på skovområdet øges imidlertid ikke som følge af udvidelsen og på den baggrund vurderes den ansøgte udvidelse ikke at medføre væsentlige negative påvirkninger af skovområdet.

Overdrev på skrænterne ved Ødemølle bæk

Langs Ødemølle bæk, som ligger ca. 700 meter syd for anlægget, findes en sammenhængende mosaik af beskyttet natur bestående af eng, mose og overdrev. Overdrevet ligger tættest på anlægget og er samtidig den mest kvælstoffølsomme naturtype. Overdrevet er mindre end 1 ha og således ikke omfattet af kategori 2.

Overdrevet og de omkringliggende naturtyper kommer ikke til at modtage mere kvælstof fra luften som følge af udvidelsen og den totale deposition er beregnet til 0,2 kg N/ha/år på den del af overdrevet, som ligger nærmest anlægget på Kjellerupvej 67A.

Overdrevsarealet vurderes på baggrund af vegetationens sammensætning allerede at være påvirket af næringsstoffer og udvidelsen vil ikke medføre en påvirkning af arealet.

Internationale beskyttelsesområder

Nærmeste Natura2000-område er Stenholt Mose og Stenholt Skov, som ligger ca. 6,5 km vest for anlægget. Som følge af den store afstand vil området ikke blive påvirket af udvidelsen.

Bilag IV arter

Silkeborg Kommune har ikke kendskab til forekomst af arter omfattet af habitatdirektivets bilag IV på selve ejendommen.

Det er sandsynligt, at der findes bilag IV arter på de naturarealer som flere steder grænser op til ejendommens nærmeste arealer. Det ansøgte medfører ingen øget N-deposition og på den baggrund vurderes der ikke at være risiko for, at eventuelle beskyttede arters yngle- og rasteområder beskadiges som følge af udvidelsen

GENER

Ansøger har beskrevet de potentielle gener fra husdyrbruget. Der er i den indsendte projektbeskrivelse gjort rede for tiltag, der sikrer de omkringboende mod væsentlige gener i form af lugt, støv, støj, lys, rystelser, fluer og uhygiejniske forhold.

Silkeborg Kommune har i nedenstående afsnit suppleret ansøgers vurdering samt tilføjet en beskrivelse af de lovgivningsmæssige krav. For de afsnit der ikke er kommenteret nedenfor finder Silkeborg Kommune ansøgers vurdering og beskrivelse tilstrækkelig. Der er stillet vilkår der sikrer at de omkringboende ikke oplever væsentlige gener i form af lugt, støv, støj, lys, rystelser, fluer og uhygiejniske forhold.

Beskrivelse af vilkår

Der er sat vilkår til, at gulvsystemer, dyretyper og produktionsarealer ikke må ændres så det medfører en øget lugtemission. Der stilles desuden vilkår om, at i tilfælde af, at der

forekommer større gener end forventet, så skal ansøger udarbejde en handleplan for at nedbringe generne, der skal godkendes af kommunen.

Silkeborg Kommune stiller følgende vilkår til støj, støv, fluer, lys, rystelser:

- Foderblanding på plansiloerne må ikke ske i tidsrummet 18.00-07.00.
- Pumpning til gyllevogn og omrøring af gylle, må ikke ske i tidsrummet 22:00-07:00.
- Såfremt der indkommer klager over støj fra produktionsanlægget med tilknyttede aktiviteter, vil kommunen indhente dokumentation for, at støjkravene i Miljøstyrelsens vejledning nr. 5/1984 om 'Ekstern støj fra virksomheder' overholdes.
- Der skal på ejendommen foretages effektiv fluebekæmpelse efter gældende vejledning. Vejledningen kan hentes på [Retningslinjer for fluebekæmpelse](#)
- Der skal mindst en gang om året foretages hovedrengøring af stalde og staldinventar med henblik på at højne den generelle staldhygiejne. Datoer for rengøring skal indføres i en driftsjournal, som skal kunne fremvises ved tilsynsbesøg.
- Såfremt der efter Silkeborg Kommunes vurdering opstår væsentlige gener for omgivelserne fra opformering af fluer eller skadedyr på husdyrbruget, kan Silkeborg Kommune meddele påbud om, at der skal udarbejdes og gennemføres et projekt med foranstaltninger, som minimerer generne.

Baggrunden for disse vilkår fremgår af vurderingerne i nedenstående afsnit om lugt og støj.

LUGT

GENERELT VEDR. LUGT

Lugt kommer fra produktionen i staldanlægget og fra gødningshåndtering. Den reelle lugtpåvirkning fra husdyrbrugets anlæg vil afhænge af flere forhold som vindretning og temperatur. Lugtpåvirkningen vil dog generelt kunne minimeres ved grundig og hyppig rengøring af de overflader, som husdyrgødning og foderrester afsættes på samt ved minimering af det tidsrum, som gylleomrøring og gylleudbringning foretages i.

Landzonen betragtes normalt som landbrugets arbejdsområde, hvilket betyder, at beboere i landzonen skal tåle en del lugtgener. Der er dog fastsat en tålegrænse for lugt afhængig af, om der er tale om byzone, samlet bebyggelse eller enkelt bolig, uden landbrugspligt, i det åbne land.

Princippet for lugtberegningen er, at man ud fra oplysninger om dyretype, staldsystem og produktionsareal beregner en lugtgeneafstand, som er den afstand der minimum skal være fra lugtcentrum til de omkringboende. Gødningslagre er ikke medtaget i lugtberegningen, da placeringen af disse reguleres af generelle regler, hvor der er taget højde for eventuelle lugtgener.

Geneafstanden skal beregnes efter både Miljøstyrelsens lugtmodel og efter FMK-modellen.

RESULTATET AF IT-SYSTEMETS LUGTBeregNING

I it-systemet beregnes en korrigeret samt en ukorrigeret geneafstand. I den korrigerede geneafstand er der taget højde for vindretningen i forhold til placeringen af anlæggene samt eventuel kumulation med andre husdyrbrug.

Geneafstanden er den afstand der som minimum skal overholdes fra det vægtede lugtcentrum på den pågældende ejendom. Den vægtede gennemsnitsafstand er den afstand, der reelt er fra lugtcentrum til det punkt, der skal beregnes til. Den vægtede gennemsnitsafstand skal derfor være større end den korrigerede geneafstand, for at lugtkravet er overholdt.

Når de beregnede afstandskrav til nærmeste beboelse, samlet bebyggelse og byzone er overholdt, har kommunen ikke mulighed for at skærpe lugtgenekriterierne. Beboelser indenfor konsekvensområdet der er på 414 m må dog forvente at opleve øget lugt som følge af udvidelsen. Konsekvensområdet beregnes i Husdyrgodkendelse.dk og bruges som høringsradius. I de tilfælde hvor lugtkonsekvenszonen er kortere end lugtgeneafstanden til byzone, skal beboere indenfor lugtgeneafstanden til byzone høres. Den korrigerede lugtgeneafstand til nærmeste byzone er i dette tilfælde 427,2, hvilket er større end konsekvenszonen.

STØJ

Der er foretaget en vurdering af den støj, der kan forventes fra de anlæg og maskiner der ligger på ejendommens bygningsparcel. Støj i forbindelse med markdrift, er ikke omfattet af vurderingen.

Ifølge vejledningen om ekstern støj⁶ må ejendommens bidrag til støjniveau ikke overstige følgende værdier ved nabobeboelser eller deres opholdsarealer i punktet 1,5 m over terræn, angivet som det ækvivalente, konstante, korrigerede støjniveau målt i dB(A). Tallene i parentes angiver midlingstiden indenfor den pågældende periode:

	Periode	Støjgrænse	Midlingsperiode
Dag	Kl. 07- 18	55 dB(A)	(8 timer)
Aften	Kl. 18- 22	45 dB(A)	(1 time)
Nat	Kl. 22- 07	40 dB(A)	(½ time)
Lørdag	Kl. 07- 14	55 dB(A)	(7 timer)
Lørdag	Kl. 14- 22	45 dB(A)	(4 timer)
Søn- og helligdag	Kl. 07- 22	45 dB(A)	(8 timer)

Støj fra husdyrbruget må i natperioden (kl. 22 – 07) ikke overstige 55 dB(A) målt som spidsværdi. Støjvilkårene for landbrugsdrift omfatter al støj fra virksomheden, dvs. også støj fra andet end faste, tekniske installationer.

Silkeborg Kommune har ifm. udarbejdelse af godkendelsen, lavet en orienterende støjberegning, for at afdække støjkloder, der potentielt kunne overskride grænseværdierne i støjvejledningen.

⁶ Miljøstyrelsens støjvejledning nr. 5 af 1984

Drift af landbrug er afhængig af vejret. Særligt i forbindelse med høst kan det være nødvendigt at køre i marken i døgndrift. Ved udbringning af gylle kan det også ske, at der køres om natten for at blive færdig i et område.

Silkeborg Kommune acceptere, at der kan ske overskridelse af de vejledende støjgrænser i forbindelse med sæsonbetonede aktiviteter, som fx gylleudbringning og ilægning af ensilage.

I Beregningerne er der taget højde for afstand til naboen, reflekterende flader ved støjilden, terrænoverfladen ved støjilden og væsentlig afskærmning imellem nabo og støjkilde. I tabel 8.2-8.5 ses resultaterne for de enkelte typer af støjkilder.

I tabel 8-8.3 er der valgt 100 % midlingstid, da det forudsættes at ilægning af ensilage er en kontinuerlig proces over nogle dage. Der er indsat en afstand til referencepunktet på 80 meter, da dette er afstanden til nærmeste naboejendom. I tabel 8.2 og 8.4 er der indsat en midlingstid på 100%, da den faktiske varighed af foderblandingen ikke er kendt. Der er indsat en afstand til referencepunktet på henholdsvis 80 m og 138 m. I tabel 8.5 er der indsat en midlingstid på mellem 2-16%, da det forventes at gyllepumpning har en varighed på ca. 5 minutter. Afstanden til referencepunktet er sat til 138 m, da dette er den korteste afstand til nærmeste naboejendom. Det gælder for alle kilder at natperioden ikke kan overholdes. For ensilagekørsel og blanding af grovfoder kan lørdag (14:00-18:00), Søn- og helligdage og aftenperioden heller ikke overholdes. Alle målinger er lavet til Kjellerupvej 69 og Kjellerupvej 75 der er de nærmeste naboer for henholdsvis plansilo 1, gyllebeholder (kjellerupvej 69) og plansilo 2 (Kjellerupvej 75).

Tabel 8.2 Foderblanding på plansilo 1 med kildestyrke på 103 dB. Hvor de vejledende grænser ikke er overholdt er teksten markeret med rødt.

	Tidsinterval	Grænseværdi	Midlingstid	Driftstid	Resultat
Hverdage	7.00-18.00	55 dB	8 t	100 %	54 dB
Lørdag	7.00-14.00	55 dB	7 t	100 %	54 dB
Lørdag	14.00-18.00	45 dB	4 t	100 %	54 dB
Søn- og helligdage	7.00-18.00	45 dB	8 t	100 %	54 dB
Aften	18.00-22.00	45 dB	1 t	100 %	54 dB
Nat	22.00-7.00	40 dB	½ t	100 %	54 dB

Tabel 8.3 Ensilage kørsel på plansilo 1 med kildestyrke på 103 dB (traktorstøj). Hvor de vejledende grænser ikke er overholdt er teksten markeret med rødt.

	Tidsinterval	Grænseværdi	Midlingstid	Driftstid	Resultat
Hverdage	7.00-18.00	55 dB	8 t	100 %	54 dB
Lørdag	7.00-14.00	55 dB	7 t	100 %	54 dB
Lørdag	14.00-18.00	45 dB	4 t	100 %	54 dB
Søn- og helligdage	7.00-18.00	45 dB	8 t	100 %	54 dB
Aften	18.00-22.00	45 dB	1 t	100 %	54 dB
Nat	22.00-7.00	40 dB	½ t	100 %	54 dB

Tabel 8.4 Foderblanding på plansilo 1 med kildestyrke på 103 dB. Hvor de vejledende grænser ikke er overholdt er teksten markeret med rødt.

	Tidsinterval	Grænseværdi	Midlingstid	Driftstid	Resultat
Hverdage	7.00-18.00	55 dB	8 t	100 %	49 dB
Lørdag	7.00-14.00	55 dB	7 t	100 %	49 dB
Lørdag	14.00-18.00	45 dB	4 t	100 %	49 dB
Søn- og helligdage	7.00-18.00	45 dB	8 t	100 %	49 dB
Aften	18.00-22.00	45 dB	1 t	100 %	49 dB
Nat	22.00-7.00	40 dB	½ t	100 %	49 dB

Tablet 8.5 Pumpning af gylle med kildestyrke på 103 dB (traktorstøj). Hvor de vejledende grænser ikke er overholdt er teksten markeret med rødt.

	Tidsinterval	Grænseværdi	Midlingstid	Driftstid	Resultat
Hverdage	7.00-18.00	55 dB	8 t	2 %	22 dB
Lørdag	7.00-14.00	55 dB	7 t	3 %	24 dB
Lørdag	14.00-18.00	45 dB	4 t	4 %	25 dB
Søn- og helligdage	7.00-18.00	45 dB	8 t	2 %	22 dB
Aften	18.00-22.00	45 dB	1 t	8 %	28 dB
Nat	22.00-7.00	40 dB	½ t	16 %	31 dB

For at de vejledende støjgrænser er overholdt stiller Silkeborg Kommune følgende vilkår.

- Foderblanding på plansiloerne må ikke ske i tidsrummet 18.00-07.00.
- Pumpning til gyllevogn og omrøring af gylle, må ikke ske i tidsrummet 22:00-07:00.
- Såfremt der indkommer klager over støj fra produktionsanlægget med tilknyttede aktiviteter, vil kommunen indhente dokumentation for, at støjkraevne i Miljøstyrelsens vejledning nr. 5/1984 om 'Ekstern støj fra virksomheder' overholdes.

Silkeborg Kommune vurderer, at de beskrevne tiltag, samt de stillede vilkår vil begrænse støjpåvirkningen af omgivelserne, så husdyrbruget ikke vil give anledning til støjpåvirkning af omgivelserne, som vil medføre gener for de omkringboende.

Det vurderes at husdyrbrugets øvrige aktiviteter ikke giver anledning til et støjniveau, der er højere, end der almindeligvis må forventes i et landbrugsområde. Det vurderes, at de øvrige støjkluder vil kunne overholde de vejledende støjgrænser for 'type 3-blandet bolig og erhverv' jf. Støjvejledningen. Det bemærkes at disse støjgrænser anbefales af Miljøstyrelsen for landbrugsvirksomheder i det åbne land.

Silkeborg Kommune har stillet vilkår om maksimal støjbelastning i overensstemmelse med de anbefalede støjgrænser for at fastholde anlægget på et acceptabelt støjniveau for normale landbrugsaktiviteter.

9. BILAGSOVERSIGT

Bilag 1 – Udsendelsesliste

Bilag 2 – Oversigtskort

Bilag 3 – Dispensation til afstandskrav

Bilag 4 - Forskrift for håndtering og opbevaring af olie og kemikalier

Bilag 1 – Udsendelsesliste

Haurbakvej 19

Kjellerupvej 67A

Kjellerupvej 67B

Kjellerupvej 69

Kjellerupvej 69

Kjellerupvej 69

Kjellerupvej 69

Kjellerupvej 71

Kjellerupvej 73

Kjellerupvej 73

Kjellerupvej 73

Kjellerupvej 73

Kjellerupvej 75

Kjellerupvej 75

Kjellerupvej 84

Kjellerupvej 84

Kjellerupvej 84

Kjellerupvej 84

Vinderslevholmvej 49

Vinderslevholmvej 49

Vinderslevholmvej 49

Ansvej 12

Birk Centerpark 24

Vinderslevholmvej 42

Bilag 2 – Oversigtskort



Bilag 3 – Dispensation til afstandskrav

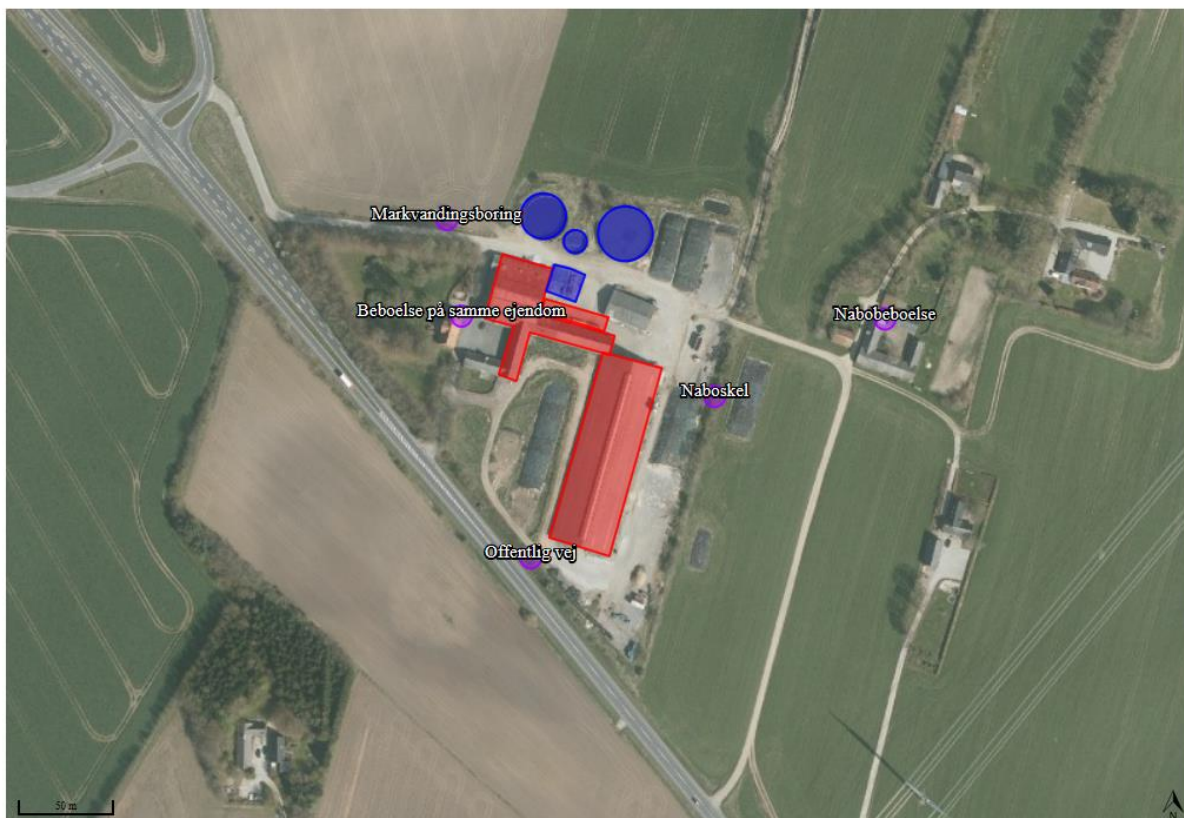
26. august 2020

Dispensation fra afstandskrav til offentlig vej og beboelse på samme ejendom

Silkeborg kommune har modtaget en ansøgning om udvidelse af produktionsarealet på Kjellerupvej 67a, 8620 Kjellerup.

I forbindelse med udvidelsen af produktionsarealet ansøges der om, dispensation til afstandskravet for beboelse på samme ejendeom og offentligvej. Der er udelukkende tale om eksisterende bygninger, da der ikke bygges nye bygninger i fbm. Udvidelsen.

Afstande



Figur 1. Oversigtskort over det ansøgte

Afgørelse

Da der er tale om eksisterende bygninger meddeler Silkeborg Kommune med denne afgørelse dispensation til afstandskravet til offentligvej og beboelse på samme ejendom.

Dispensation meddeles i henhold til § 9 stk. 3 i Husdyrloven. (Lov nr. 1572 af 20/12 – 2006 om miljøgodkendelse af husdyrbrug)

Der kan efter kapitel 7 i Lov om miljøgodkendelse m.v. af husdyrbrug klages over Kommunens afgørelse. Klageberettigede omfatter ansøger samt enhver, der må antages at have en individuel, væsentlig interesse i sagens udfald. Der kan desuden klages af visse organisationer, som angivet i §§ 85-87 i Lov om miljøgodkendelse m.v. af husdyrbrug.

Afgørelsen vil blive offentliggjort den 26. august 2020 på kommunens hjemmeside:

www.silkeborgkommune.dk/Kommunen/Hoeringer-og-afgoerelser/Afgoerelser-Teknik-og-Miljoe

Hvis du ønsker at klage over denne afgørelse, kan du klage til Miljø- og Fødevareklagenævnet. Du klager via Klageportalen, som du finder et link til på forsiden af www.naevneneshus.dk. Klageportalen ligger på www.borger.dk og www.virk.dk. Du logger på www.borger.dk eller www.virk.dk, ligesom du plejer, typisk med NEM-ID. Klagen sendes gennem Klageportalen til den myndighed, der har truffet afgørelsen. En klage er indgivet, når den er tilgængelig for Silkeborg Kommune i Klageportalen. Når du klager, skal du som privatperson betale et gebyr på 900 kr. Virksomheder og organisationer skal betale et klagegebyr på 1800 kr. Gebyret betales med betalingskort i Klageportalen.

Klagen skal være modtaget senest 4 uger fra offentliggørelsen dvs. senest 23. september 2020.

Miljø- og Fødevareklagenævnet skal som udgangspunkt afvise en klage, der kommer uden om Klageportalen, hvis der ikke er særlige grunde til det. Hvis du ønsker at blive fritaget for at bruge Klageportalen, skal du sende en begrundet anmodning til Silkeborg Kommune. Kommunen videresender herefter anmodningen til Miljø- og Fødevareklagenævnet, som træffer afgørelsen om, hvorvidt din anmodning kan imødekommes.

Gebyret tilbagebetales, hvis

- 1) klagesagen fører til, at den påklagede afgørelse ændres eller ophæves,
- 2) klageren får helt eller delvis medhold i klagen, eller
- 3) klagen afvises som følge af overskredet klagefrist, manglende klageberettigelse eller fordi klagen ikke er omfattet af Miljø- og Fødevareklagenævnets kompetence.

Det bemærkes, at hvis den eneste ændring af den påklagede afgørelse er forlængelse af frist for efterkommelse af afgørelse som følge af den tid, der er medgået til at behandle sagen i klagenævnet, tilbagebetales gebyret dog ikke.

En klage har normalt ikke opsættende virkning, med mindre Miljø- og Fødevareklagenævnet beslutter andet. Hvis tilladelsen indeholder vilkår til sikring af de landskabelige værdier eller vilkår om placering af gyllebeholdere, må tilladelsen ikke udnyttes før klagefristens udløb, og i disse tilfælde har klagen opsættende virkning, med mindre Miljø- og Fødevareklagenævnet beslutter andet. Udnyttelse af tilladelsen sker på ansøgers eget ansvar og indebærer ingen begrænsninger i Miljø- og Fødevareklagenævnets ret til at ændre eller ophæve afgørelsen.

Ifølge § 90 i Lov om miljøgodkendelse m.v. af husdyrbrug kan afgørelsen desuden prøves ved domstolene. Et eventuelt sagsanlæg skal anlægges inden 6 måneder efter, at afgørelsen er offentliggjort, dvs. senest 26. februar 2020.

Med venlig hilsen

Lasse Andersen

Biolog

Beskrivelse af det ansøgte

Jf. udpegninger i it ansøgningen er afstandskrav i henhold til §6 i Lov om miljøgodkendelse m.v. af husdyrbrug overholdt. Dog overholder den eksisterende kostald ikke afstandskrav til offentlig vej og de oprindelige bygninger ikke afstandskrav til egen bolig. Idet der i begge tilfælde er tale om eksisterende stalde søges der om dispensation fra disse afstandskrav.

Kommunens vurdering

Da der er tale om eksisterende bygninger, vurderer Silkeborg Kommune, at der kan gives dispensation til afstandskravene.

Silkeborg kommune vurderer derfor, at der kan meddeles dispensation til afstandskravet på 15 m til offentlig vej og beboelse på samme ejendom.

Venlig hilsen

Lasse Andersen

Biolog

Bilag 4 - Forskrift for håndtering og opbevaring af olie og kemikalier

Regler for håndtering og opbevaring af olie og kemikalier 2.0



Akut forurening Ring 112

Indhold

Kapitel 1: Indledning	4
§ 1. Formål	4
§ 2. Gyldighedsområde	4
Definitioner.....	4
Kapitel 2: Opbevaring.....	5
§ 3. Generelle regler.....	5
§ 4. Emballage	6
§ 5. Indretning af areal til beholdere	7
§ 6. Opbevaring af akkumulatorer	9
Kapitel 3: Indretning og drift af påfyldnings- pladser for motorbrændstof.....	9
§ 7. Generelt om påfyldningspladser.....	9
§ 8. Indretning af udendørs påfyldningsplads med tæt belægning	9
Regler for udendørs påfyldningspladser, hvor der tankes under 25.000 liter årligt.....	10
Regler for udendørs påfyldningspladser, hvor der årligt tankes 25.000 liter eller derover.....	11
Regler for indendørs påfyldningsplads.....	12
§ 9. Påfyldningspistol og -slange.....	12
Kapitel 4: Administrative bestemmelser	13
§ 10. Tilsyn og kontakt	13

§ 11. Straf ved overtrædelse af forskriften	13
§ 12. Dispensation og klage	13
§ 13. Lovgrundlag	13
§ 14. Ikrafttrædelse	13

Bilag 1:.....	14
----------------------	-----------

Information om anden lovgivning	14
Byggetilladelse og andre tilladelser.....	14
Underjordiske tanke	15

Kapitel 1: Indledning

§ 1. Formål

Formålet med denne forskrift er at sikre, at olie og kemikalier opbevares og håndteres forsvarligt for at undgå forurening af jord, grund- vand, søer og vandløb samt kloaksystem.

§ 2. Gyldighedsområde

Denne forskrift omfatter både råvarer, færdigvarer samt affald, der indeholder olie og kemikalier.

Forskriften gælder for alle virksomheder og institutioner i Silkeborg Kommune.

Forskriften gælder ikke for opbevaring og håndtering af olie og kemikalier, hvis dette er omfattet af anden lovgivning eller andre bestemmelser (fx miljøgodkendelser, benzinstationsbekendtgørelsen, auto- værkstedsbekendtgørelsen eller olietankbekendtgørelsen).

Forskriften gælder kun for overjordiske oplag af olie- og kemikalier samt affaldsprodukter herfra.

Definitioner

En tæt belægning er en belægning, der er tæt i forhold til de væsker, du opbevarer.

En påfyldningsstuds er stedet på motorkøretøjet, hvor påfyldnings-slangen kan tilkobles.

Påfyldningsslange er slangen på diesel/benzintanken til brug ved påfyldning af motorkøretøjet.

Vandige recipienter er søer, åer, vandløb, hav og grundvand og lignende.

En udleveringsstander er apparatur til aftapning af brændstof, typisk placeret direkte på den overjordiske lagertank. Hvis udleveringsstanderen er tilknyttet en nedgravet lagertank, udgør den typisk en selvstændig enhed stående på jorden, som på benzinstationer.

Lagertank er den tank, der indeholder brændstof, der aftappes.

Kapitel 2: Opbevaring

§ 3. Generelle regler

Akkumulatorer, olie og kemikalier skal opbevares og håndteres så spild i forbindelse med uheld, tæring, aftapning og omhældning ikke kan forurene jord, grundvand, søer, vandløb eller kloak.

Påfyldning og tømning skal foregå på forsvarlig vis.

Opbevaringen skal foregå på et plan og tæt belægning og indrettes, så håndtering af indhold i beholderen kan ske uden at spilde.

Silkeborg kommune betragter som udgangspunkt følgende som en tæt belægning:

En tæt belægning er en fast belægning, der i løbet af påvirkningstiden ikke mister sin evne til at tilbageholde olier eller kemikalier fra at gennemtrænge belægningen.

Fliser, SF-sten og lignende anses derfor **ikke** som tætte belægninger til opbevaring af olie og kemikalier

Tætte belægninger skal etableres således, at de er i stand til at modstå de mekaniske påvirkninger, som de bliver udsat for. Belægningerne skal være i god vedligeholdelsesmæssig stand. Skader og utætheder i tætte belægninger skal udbedres straks, efter at de er konstateret.

Der skal altid være tilstrækkeligt opsamlingsmateriale i form af f.eks. kattegrus eller sand tilgængelig på virksomheden til opsamling ved spild eller uheld.

§ 4. Emballage

Olie og kemikalier skal opbevares i egnede beholdere med tæt-sluttende låg. Beholderne skal være beregnet til formålet og i god vedligeholdelsesmæssig stand, og tydeligt mærket med angivelse af indhold.

For råvarer og færdigvarer er originalemballagen egnede beholdere. Egnede beholdere til affald med olie eller kemikalier er som udgangspunkt følgende:

- Tanke godkendt iht. olietankbekendtgørelsen
- Dobbeltvæggede palletanke
- Dobbeltvæggede tanke fremstillet til opbevaring af affaldsprodukter fra olie- og kemikalier
- Original emballage i form af tromler, dunke og lignende
- Andre beholdere designet til opbevaring af farligt affald

Silkeborg Kommune afgør om de anvendte beholdere er egnede til formålet, samt om de er i god vedligeholdelsesmæssig stand.

§ 5. Indretning af areal til beholdere

Opbevaring af olie og kemikalier skal foregå, så der ikke er risiko for afledning af spild til jord, kloaksystem eller vandløb. Oplaget skal ALTID være overdækket og afskærmet mod nedbør, samt sikres mod påkørsel og hærværk.

OBS: Husk at forskriften ikke gælder for bl.a. diesel, benzin og olietanke, som er reguleret af anden lovgivning jf. § 2.

Det vil sige, at dieselolie- og fyringsolietanke ikke er omfattet af § 5.

Pladser til oplag af olie og kemikalier skal derudover indrettes på én af følgende måder:

På en tæt belægning: Der skal være en opkant langs randen af pladsen, hvis der er risiko for afledning til kloak, dræn, jord eller vandige recipienter. Det afgrænsede område skal kunne rumme indholdet fra den største beholder.

På en tæt spildbakke: Spildbakken skal kunne rumme indholdet af den største beholder på spildbakken. En tæt spildbakke skal være af materialer, som er holdbare overfor de stoffer, som opbevares. Hvis opbevaring sker i dobbeltvæggede tanke skal spildbakken kun kunne opsamle spild omkring påfyldningen.

Pladser der ved vedtagelse af denne forskrift har tæt belægning og fald mod afløb til tæt opsamlingsbrønd er fortsat lovlige.

Herunder er vist nogle eksempler på korrekt opbevaring af et olie og kemikalieoplag.

Silkeborg Kommune kan, efter miljøbeskyttelseslovens § 42, stk. 1 - 4, stille krav om yderligere forureningsbegrænsende tiltag eller forbud mod et oplag.



Figur 1 Eksempel på indendørs opbevaring



Figur 2 Udendørs opbevaring i container med dobbelt bund.



Figur 3 Udendørs opbevaring under tag med tæt bund og opkant.

§ 6. Opbevaring af akkumulatorer

Akkumulatorer skal opbevares i en tæt syrerestistent beholder. Udendørs opstillede beholdere, som står i det fri, skal være med tætsluttende låg.

Kapitel 3: Indretning og drift af påfyldnings- pladser for motorbrændstof

§ 7. Generelt om påfyldningspladser

Påfyldningspladsen omfatter det areal, hvor påfyldning af motorkøretøjer og lagertanke foregår. Påfyldningspladsen skal indrettes så forurening af jord, grundvand, søer, vandløb og kloaksystemet undgås.

Hvis der sker spild på påfyldningspladsen, skal dette straks opsamles.

Der skal altid være adgang til opsamlingsmateriale til opsamling af spild på påfyldningspladsen.

Påfyldningspladsen må ikke uden særskilt tilladelse anvendes til vaskeaktiviteter.

§ 8. Indretning af udendørs påfyldningsplads med tæt belægning

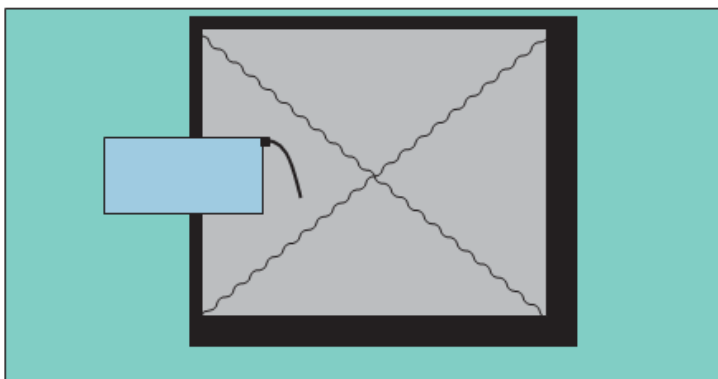
Påfyldningspladsen skal etableres med en belægning, som er tæt overfor benzin og diesel. Belægningen kan enten være støb- te betonplader eller asfalt.

For udendørs påfyldningspladser skal arealerne omkring

påfyldningspladserne have fald væk fra pladsen, så regnvand fra de omkringliggende arealer ikke løber ind på pladsen.

Regler for udendørs påfyldningspladser, hvor der tankes under 25.000 liter årligt.

Under udleveringsstanderen/påfyldningsslangen samt i området for tankning af køretøjer, skal der etableres et areal med en belægning, som er tæt overfor benzin og diesel. Der skal være en afstand på mindst 0,5 meter fra udleveringsstanderen/påfyldningsslangen til yderkanten af den tætte belægning. (Se figur 4).



Figur 4 Indretning af udendørs påfyldningsplads ved tankning på under 25.000 L

Belægningen skal have hældning ind mod midten af påfyldningspladsen.

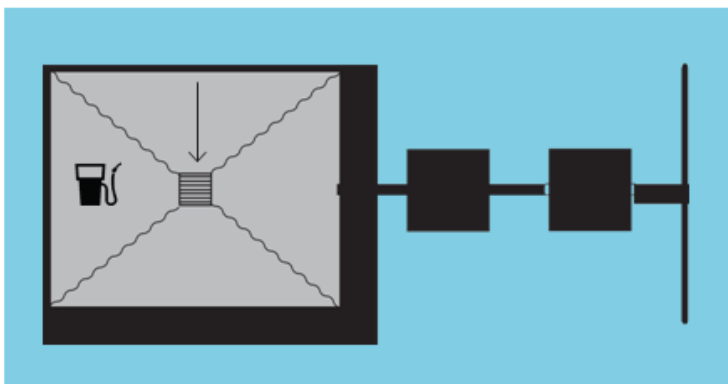
Påfyldningspladsen skal som minimum måle 3x3 m.

Regler for udendørs påfyldningspladser, hvor der årligt tankes 25.000 liter eller derover

Under udleveringsstanderen/påfyldningsslangen samt i området for tankning af køretøjer, skal der etableres et areal med en belægning, som er tæt overfor benzin og diesel. Der skal være en afstand på mindst 0,5 meter fra udleveringsstanderen/påfyldningsslangen til yderkanten af den tætte belægning. Belægningen skal have hældning ind mod midten af påfyldningspladsen. (Se figur 5).

Påfyldningspladsen skal som minimum måle 3x3 m.

Påfyldningspladsen skal være indrettet med fald mod afløb via sandfang til en olie- og benzinudskiller, der som minimum har flydelukke. Pladsen må ikke etableres før end der er givet tilslutningstilladelse hertil.



Figur 5 Indretning af udendørs påfyldningsplads ved tankning over 25.000 liter pr. år.

Regler for indendørs påfyldningsplads

Under udleveringsstanderen/påfyldningsslangen samt i området for tankning af køretøjer, skal der etableres et areal med en belægning, som er tæt overfor benzin og diesel. Der skal være en afstand på mindst 0,5 meter fra udleveringsstanderen/påfyldningsslangen til yderkanten af den tætte belægning.

Belægningen skal have hældning ind mod midten af påfyldningspladsen.

Påfyldningspladsen skal som minimum måle 3x3 m.

Påfyldning må ikke ske, så der er risiko for, at spild vil løbe ud ved porte eller andre udgange til ubefæstede arealer.

§ 9. Påfyldningspistol og -slange

Påfyldningspistol skal lukke automatisk, når tanken er fuld.

Påfyldningsslangen må ikke kunne nå uden for påfyldningspladsens afgrænsninger. Der kan gives dispensation herfor, hvis virksomheden har behov for længere påfyldningsslanger, for at kunne nå op til påfyldningsstedet på køretøjerne.

For at der skal kunne gives dispensation, skal ejer sikre, at der er skiltet omkring olietanken med, at tankning skal foregå på påfyldningspladsen.

Påfyldningsslangen skal være i god stand.

Kapitel 4: Administrative bestemmelser

§ 10. Tilsyn og kontakt

Silkeborg Kommune fører tilsyn med, at forskriftens bestemmelser overholdes.

§ 11. Straf ved overtrædelse af forskriften

Overtrædelse af forskriftens kapitel 2 og 3 kan straffes med bøde efter reglerne i bekendtgørelse om miljøregulering af visse aktiviteter.

§ 12. Dispensation og klage

Silkeborg Kommune kan efter ansøgning dispensere fra reglerne i kapitel 2 og 3, hvis individuelle forhold taler for det. Dispensationer efter denne forskrift kan ikke påklages til anden administrativ myndighed.

Denne forskrift eller afgørelser truffet efter denne forskrift kan ikke påklages til anden administrativ myndighed jf. reglerne i bekendtgørelse om miljøregulering af visse aktiviteter.

§ 13. Lovgrundlag

Forskriften er udarbejdet i henhold til § 20 i Miljøministeriets bekendtgørelse nr. 639 af 13. juni 2012 om miljøregulering af visse aktiviteter med senere ændringer.

§ 14. Ikrafttrædelse

Denne forskrift træder i kraft den 1. august 2012.

Forskriften er annonceret i Ekstraposten den 11. juli 2012 og på Silkeborg Kommunes hjemmeside (www.silkeborgkommune.dk).

Forskriften er vedtaget af Byrådet den 25. juni 2012. Anden udgave er udgivet 1. april 2014.

Bilag 1: Information om anden lovgivning

Byggetilladelse og andre tilladelser

Etablering af olie- og benzinudskiller og tankpladser, overdækninger, containere og skure kræver en godkendelse efter byggeloven og miljøbeskyttelsesloven.

I ukloakerede områder, skal der også søges om tilladelse til udledning til recipient eller om tilladelse til en form for nedsivningsanlæg, opsamlingstank mv., hvis der skal etableres et afløb med olie og benzinudskiller.

I kloakerede områder skal der ansøges om tilladelse til at tilslutte afløbet til spildevandsledning.

Ansøgninger til ovenstående skal sendes til Silkeborg Kommune, Teknik- og Miljøafdelingen, Søvej 3, 8600 Silkeborg eller virksomhederogjord@silkeborg.dk.

Vi anbefaler, at ansøger på forhånd henvender sig til Silkeborg Kommune, Teknik- og Miljøafdelingen for at drøfte den påtænkte placering.

Har du brug for yderligere oplysninger kan du kontakte Natur- og Miljøsektionen ved Silkeborg Kommune på tlf. 89 70 10 00 eller virksomhederogjord@silkeborg.dk.

Underjordiske tanke

Opbevaring af kemikalier og farligt affald i nedgravede tanke kræver tilladelse efter § 19 i Miljøbeskyttelsesloven.

Som udgangspunkt gives der ikke tilladelse til opbevaring af farligt affald i en nedgravet tank, hvor det ikke er muligt dagligt at kunne tilse tankens sider og bund.

Silkeborg Kommune Teknik- og Miljø Søvej 3,
8600 Silkeborg