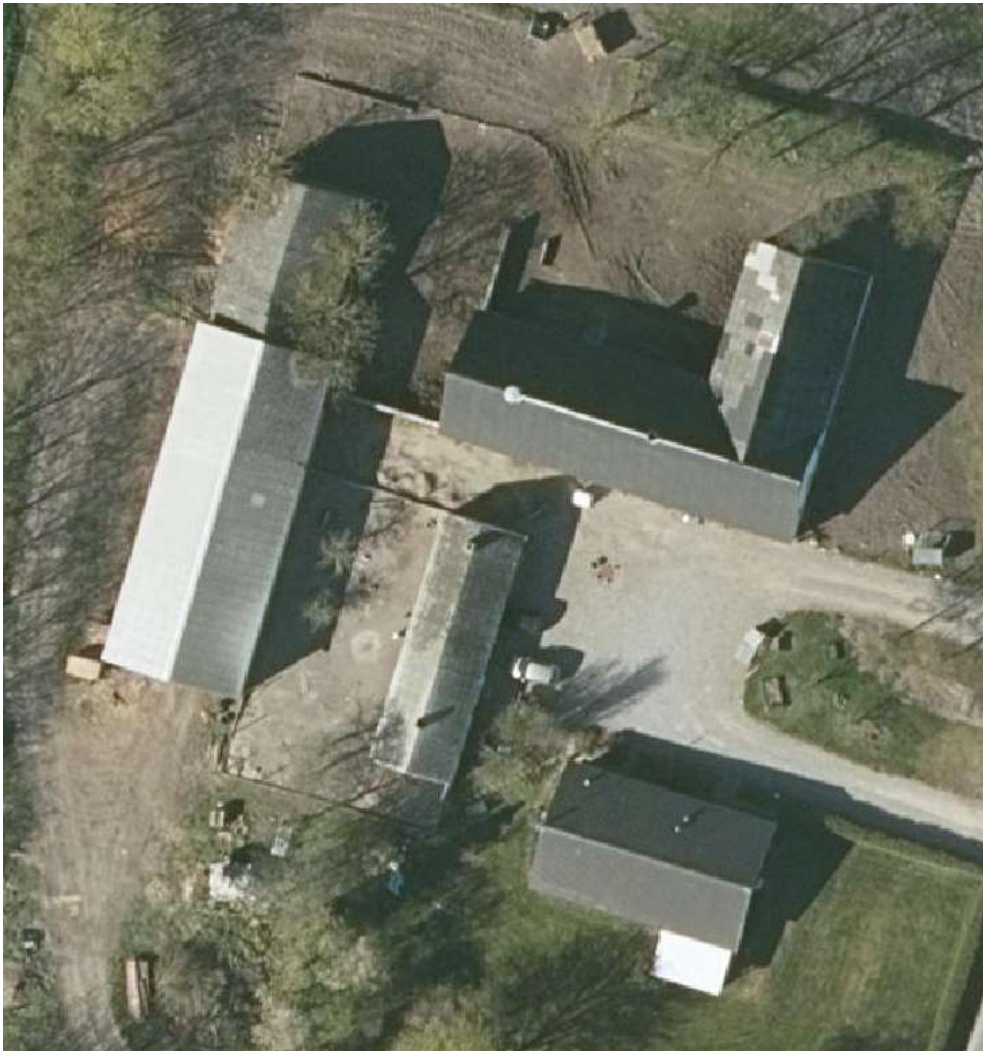


**§ 16b Miljøtilladelse  
af  
husdyrbrug  
på Klintrup Hedevej 80, 8472 Sporup**



**Tilladelsesdato den 6. januar 2020**

## Registreringsblad

Landbrugets navn og beliggenhed	Klintrup Hedevej 80, 8472 Sporup
Matrikelnummer	1f , Ovstrupgårde, Røgen
CVR. nummer	FINN OLSEN CVR nr.: 16453838
P-nummer	P-nr.: 1001101986
Ejendomsnummer	6159
Besætningens CHR nummer	24953
Ejer af ejendommen	Finn Olsen
Driftsansvarlig	Finn Olsen
Ansøgers konsulent	Christian Bach Knudsen, LMO
Brugstype	Kvægbrug
Skema nummer og versionsnummer	213071 version 4
Kommunens sagsnummer	710-2019-29779
Tilladelses betegnelse	§ 16 b tilladelse under 750 kg NH <sub>3</sub> -N pr. år
Tilsynsmyndighed	Favrskov Kommune
Sagsbehandler	Steffen Carton Nielsen
Kvalitetssikret af	Bente Solsø Dommert
Tilladelsesdato	6. januar 2020

## Læsevejledningen

### Det vigtigste først!

I de første tre afsnit kan læses selve afgørelsen, dernæst vilkårene som skal overholdes netop for dette husdyrbrug samt de generelle juridiske forhold omkring afgørelsen herunder klagevejledning.

### Derefter kommer detaljerne og kommunens vurderinger

I afsnit 4 og de følgende afsnit, er der en teknisk gennemgang af det projekt, der søges om, efterfulgt af kommunens bemærkninger og vurderinger af virkningerne på miljøet.

### Til sidst

Som bilag til afgørelsen er ansøgnings materialet vedlagt.

# Indholdsfortegnelse

<b>1. Afgørelse .....</b>	<b>4</b>
<b>2. Vilkår for afgørelsen .....</b>	<b>6</b>
<b>3. Generelle forhold .....</b>	<b>8</b>
3.1 Meddelelsespligt .....	8
3.2 Tilsyn og retsbeskyttelse .....	8
3.3 Gyldighed .....	8
3.4 Offentliggørelse .....	8
3.5 Klagevejledning .....	8
3.6 Lovgrundlag, planer og vejledninger .....	11
<b>4. Anlæggets beliggenhed og planmæssige forhold .....</b>	<b>12</b>
4.1 Beliggenhed, landskab og afstandskrav .....	12
<b>5. Husdyrhold, staldanlæg og drift .....</b>	<b>15</b>
5.1 Husdyrhold og staldindretning .....	15
5.2 Foderoplag .....	16
5.3 Ventilation .....	17
5.4 Egenkontrol og dokumentation .....	17
<b>6. Gødningsproduktion og -håndtering .....</b>	<b>18</b>
6.1 Gødningstyper .....	18
6.2 Fast husdyrgødning .....	18
<b>7. Forurening og gener fra anlægget .....</b>	<b>19</b>
7.1 Lugt .....	19
7.2 Fluer og andre skadedyr .....	20
7.3 Støj fra anlæg og maskiner .....	20
7.4 Til- og frakørsel .....	21
7.5 Rystelser .....	22
7.6 Støv .....	22
<b>8. Husdyrbrugets påvirkning af natur og miljø .....</b>	<b>23</b>
8.1 Ammoniak og natur .....	23
8.2 Arter med særlige beskyttelseskrav (BILAG IV arter m.m.) .....	24
8.3 Konsekvensvurdering .....	24
<b>Bilag 1. Ansøgningskema 213071, version 4 .....</b>	<b>26</b>

# 1. Afgørelse

Favrskov Kommune meddeler hermed tilladelse efter § 16 b i husdyrbrugloven til udvidelse af kvægbruget på Klintrup Hedevej 80, 8470 Sporup. Ejendommen indgår i bedriften med CVR-nr. 16453838.

Ved ibrugtagning af denne tilladelse bortfalder Favrskov Kommunes § 19d afgørelse af 7. maj 2012 til skift i dyretype.

Med denne afgørelse tillades en udvidelse af produktionsarealet til kvæg på ejendommen.

## **Tilladelsen omfatter**

Tilladelsen er en ny samlet tilladelse af husdyrbruget. Tilladelsen omfatter en udvidelse af det lovlige produktionsareal fra 236 m<sup>2</sup> til 817 m<sup>2</sup>. Møddingspladsen tillades uændret, således at der fortsat er 283 m<sup>2</sup> møddingsplads. Det tillades, at alle typer kvæg må gå på 461 m<sup>2</sup> produktionsareal i henholdsvis, Gammel Halm-lade, Gammel Bindestald og Ny dybstrøelsesstald. Derudover tillades det at der må gå ammekøer og slagtekalve på 356 m<sup>2</sup> produktionsareal i Gammel Bindestald. Tilladelsen omfatter desuden nedrivning af udtjent staklade og opførelse af ny dybstrøelsesstald på 144 m<sup>2</sup> som placeres samme sted som den udtjente staklade.

Tilladelsen er betinget af at vilkårene i kapitel 2 overholdes.

Da husdyrbrugets samlede ammoniakemission er på under 750 kg NH<sub>3</sub>-N, nemlig på 728 kg NH<sub>3</sub>-N pr. år, skal der ikke fastsættes vilkår om reduktion af ammoniakemissionen ved anvendelse af den bedste tilgængelige teknik (BAT).

Tilladelsen gælder kun det ansøgte. Der må ikke ske ændringer i husdyranlæg, gødnings- opbevaringsanlæg, ensilageopbevaringsanlæg eller lignende, før ændringen er anmeldt og tilladt/godkendt af Favrskov Kommune.

Tilladelsen omfatter udelukkende ejendommens erhvervsdel og forholdet til husdyrbrugloven. Godkendelser/tilladelser i forhold til anden lovgivning skal søges separat. Ejer er selv ansvarlig for at indhente øvrige fornødne godkendelser eller tilladelser. Det kan blandt andet være: byggetilladelse, tilladelse til jorddeponering, tilladelse til spildevandsafledning, tilladelse til afledning af overfladevand, tilladelse til ny vejadgang, nedrivningstilladelse herunder tilladelse til anvendelse af byggeaffald. Bedriften skal til enhver tid leve op til gældende regler i love og bekendtgørelser – også selvom disse regler måtte være skærpente i forhold til denne tilladelse.

## **Vurdering**

Favrskov Kommune vurderer samlet set, at husdyrbruget – med de stillede vilkår – ikke vil medføre væsentlige miljømæssige påvirkninger, og at det kan drives på en måde, som er forenelig med hensynet til omgivelserne.

Husdyrbruget overholder husdyrbruglovens beskyttelsesniveau for lugt, og Favrskov Kommune vurderer, at produktionen kan udvides uden væsentlige gener for naboerne. Produktionen overholder ligeledes husdyrbruglovens beskyttelsesniveau for ammoniak, og vi vurderer, at driften af husdyrbruget ikke vil forringe naturens tilstand i området.

Favrskov Kommune  
6. januar 2020

Steffen Carton Nielsen  
*Jordbrugsteknolog*

Tilladelsen er gældende fra den 6. januar 2020  
Klagefristen er den 3. februar 2020

## 2. Vilkår for afgørelsen

### Nyt byggeri og beplantning

1. Den nye dybstrøelsesstald skal placeres og dimensioneres som angivet i afsnit 4.
2. Højden af den nye dybstrøelsesstald incl. sokkel må ikke overstige 6,7 meter beregnet i forhold til det omkringliggende terræn.
3. Farver på bygningsdele og tage skal være dæmpede og udføres i ikke-reflekterende materialer. Farver må ikke afvige væsentligt fra det eksisterende byggeri

### Produktionsareal og gødningsopbevaring

4. Der må kun være dyrehold i de nævnte stalde i nedenstående skema. Dyretypen, gulvtypen og produktionsarealet skal være i overensstemmelse med oversigten i nedenstående skema. Staldenes placering kan ses i afsnit 4.

Stald	Dyretype	Gulvtype	Staldareal	Produktionsareal
Gammel halmlade	Flexgruppe: Alle Kvæg	Dybstrøelse	281	281
Gammel bindestald	Ammekøer og slagtekalve over 6 mdr.	Dybstrøelse	356	356
	Flexgruppe: Alle kvæg	Dybstrøelse	36	36
Ny dybstrøelsesstald	Flexgruppe: Alle kvæg	Dybstrøelse	144	144
Ialt			<b>817</b>	<b>817</b>

5. Der må kun opbevares fast møg på den nævnte møddingsplads i nedenstående skema. Der må kun placeres fast husdyrgødning på 283 m<sup>2</sup> på møddingspladsen. Komposteret husdyrgødning må dog placeres i markstak.

Opbevaringsanlæg	Byggeår	Kapacitet (m <sup>2</sup> )	Tilladt oplagsareal (m <sup>2</sup> )	Overdækning
Møddingsplads	1988	320	283	Skal overdækkes med plastik

### Affald, energi og vandforbrug

6. Elmåleren og vandmåleren skal minimum aflæses en gang om året til kontrol af forbruget.
7. Brugt afdækningsmateriale (plastik) fra wrapballer og eventuelle ensilagestakke skal løbende, og minimum en gang om ugen, fjernes fra ensilageopbevaringsområdet. Materialet skal efter brug, opbevares i en container eller lignende.

## Forurening og gener fra husdyrbruget

### Støj fra anlæg og maskiner

8. Husdyrbrugets bidrag til støjniveauet må ikke overstige følgende grænseværdier, målt ved nabobeboelser, markarbejdet er ikke omfattet:

	Tidsinterval	Grænseværdi	Midlingstid
Mandag – fredag	Kl. 07.00-18.00	55 dB(A)	ref. tid 8 timer
Lørdage	Kl. 07.00-14.00	55 dB(A)	ref. tid 7 timer
Lørdage	Kl. 14.00-18.00	45 dB(A)	ref. tid 4 timer
Søn- og helligdage	Kl. 07.00-18.00	45 dB(A)	ref. tid 8 timer
Aften	Kl. 18.00-22.00	45 dB(A)	ref. tid 1 time
Nat	Kl. 22.00-07.00	40 dB(A)	ref. tid ½ time

Støjens maksimalværdi må om natten ikke overstige ovenstående grænseværdi med mere end 15 dB(A) ved alle beboelser. Støjbelastningen er det ækvivalente, korrigerede støjniveau i dB(A) målt eller beregnet i punkter 1,5 m over terræn. Referencetiden er det mest støjbelastede tidsrum i perioden.

Såfremt tilsynsmyndigheden skønner, at eventuelle klager vedrørende støj er velbegrundede, skal ejendommen for egen regning eftervise, at de stillede støjkrav er overholdt.

### Fluer

9. På husdyrbruget skal der foretages effektiv fluebekæmpelse i overensstemmelse med de af Aarhus Universitet, Institut for Agroøkologi, fastsatte retningslinjer herom. Retningslinjerne findes på hjemmesiden: <http://agro.au.dk/myndighedsraadgivning/>

### Lys

10. Det skal sikres at udendørs pladsbelysning ikke har fjernvirkning.

### Tilsyn

11. Et eksemplar af tilladelsen skal til en hver tid være tilgængeligt på landbruget. Driftspersonalet skal være orienteret om tillælsens indhold og vilkår.

## 3. Generelle forhold

### 3.1 Meddelelesespligt

Hvis produktionsarealet udvides eller der foretages andre ændringer i anlæggets udformning, end det som fremgår af denne tilladelse, skal ejer eller driftsherre ansøge kommunen. Kommunen skal herefter vurdere om de ønskede ændringer udløser krav om tillæg til tilladelsen efter husdyrbruglovens § 16 b stk. 2.

### 3.2 Tilsyn og retsbeskyttelse

Med denne tilladelse følger der 8 års retsbeskyttelse på de vilkår, der er nævnt i afgørelsen frem til den 6. januar 2028. Egenkontrolvilkår er undtaget fra denne beskyttelse.

Favrskov Kommune har som tilsynsmyndighed ret til på ethvert tidspunkt at kontrollere, at vilkårene for afgørelsen overholdes.

### 3.3 Gyldighed

Tilladelsen bortfalder, såfremt den ikke er udnyttet inden 6 år efter afgørelsen er meddelt.

Hvis tilladelsen er udnyttet, og efterfølgende ikke har været helt eller delvis udnyttet, i 3 på hinanden følgende år, så bortfalder den del, der ikke har været udnyttet i de seneste 3 år.

### 3.4 Offentliggørelse

#### Høring af udkast til afgørelse

Udkast til tilladelse blev den 9. december 2019 sendt i høring hos naboer og skønnede parter i sagen jævnfør forvaltningslovens § 19. Udkastet blev sendt til ansøger selv og en række organisationer og private personer, samt personer og organisationer, der har anmodet herom.

Der var en frist på mindst to uger. Det vil sige, at der frem til den 23. december 2019, var mulighed for at komme med bemærkninger til udkastet.

Der indkom ingen bemærkninger.

#### Offentliggørelse af afgørelsen

Tilladelsen bekendtgøres ved annoncering på Favrskov Kommunes hjemmeside og på Miljøstyrelsens hjemmeside Digital MiljøAdministration (DMA) den 6. januar 2020.

### 3.5 Klagevejledning

Klageberettigede er ansøger, de klageberettigede organisationer, samt enhver, der har væsentlig og individuel interesse i sagens udfald, jævnfør husdyrbruglovens §§ 84, 85, 86 og 87.

Hvis du ønsker at klage over kommunens afgørelse, kan du klage til Miljø- og Fødevarerklagenævnet. Klagen skal indgives inden den 3. februar 2020.

Du klager via klageportalen, som du finder via [www.nmkn.dk](http://www.nmkn.dk), [www.borger.dk](http://www.borger.dk) eller [www.virk.dk](http://www.virk.dk). Du logger på Klageportalen med NEM-ID. En klage er indgivet, når den er tilgængelig for Favrskov Kommune via Kla-



geportalen. Når du klager, skal du betale et gebyr på 900,- kr. for borgere og 1.800,- kr. for virksomheder, organisationer og offentlige myndigheder.

I Klageportalen sendes din klage automatisk først til Favrskov Kommune. Hvis Favrskov Kommune fastholder afgørelsen, sender Favrskov Kommune klagen videre til behandling i nævnet via Klageportalen. Du får besked om videresendelsen.

Miljø- og Fødevareklagenævnet afviser din klage, hvis du sender den uden om Klageportalen, medmindre du forinden er blevet fritaget for brug af Klageportalen. Hvis du ønsker at blive fritaget for at bruge Klageportalen, skal du sende en begrundet anmodning til Favrskov Kommune. Favrskov Kommune videresender herefter din anmodning til nævnet, som træffer afgørelse om, hvorvidt du kan fritages. Se betingelserne for at blive fritaget på [www.nmkn.dk](http://www.nmkn.dk).

Såfremt afgørelsen påklages, vil dette blive meddelt ansøger.

Denne afgørelse kan endvidere indbringes for domstolene (søgsmål), jævnfør husdyrbruglovens § 90. En eventuel sag skal være anlagt inden 6 måneder efter annoncering, det vil sige senest 6. juli 2020.

Følgende er inden meddelelse af tilladelsen tilsendt udkast til afgørelse til kommentering samt efterfølgende meddelt om tilladelsen:

## Klageberettigede i forbindelse med miljøgodkendelser

### Klageberettigede i henhold til husdyrbruglovens § 84:

- Styrelsen for Patientsikkerhed, Tilsyn og Rådgivning Nord, e-mail: [senord@sst.dk](mailto:senord@sst.dk)
- Moesgård Museum, Moesgård Alle, 8270 Højbjerg, e-mail: [ark@moesgaardmuseum.dk](mailto:ark@moesgaardmuseum.dk)
- **Enhver med væsentlig individuel interesse:**
- **Ansøger:** Finn Olsen, Klintrup Hedevej 80, 8472 Sporup
- **Ansøgers konsulent:** Christian Bach Knudsen, LMO, Asmildklostervej 11, 8800 Viborg

Naboer, indenfor konsekvensområdet for det ansøgte dyrehold på ejendommen, samt naboer der matrikulært grænser op til matriklen hvorpå anlægget er beliggende.

Ejere og beboere på:

- Klintrup Hedevej 82, 8472 Sporup
- Klintrup Hedevej 100, 8472 Sporup
- Ovstrupvej 75, 8472 Sporup

### Klageberettigede i henhold til husdyrbruglovens § 85:

- Danmarks Fiskeriforening, H.C. Andersens Boulevard 37, 1553 Købehavn V, e-mail: [mail@dkfisk.dk](mailto:mail@dkfisk.dk)
- Ferskvandsfiskeriforeningen, Vormstrupvej 2, 7540 Haderup, e-mail: [nb@ferskvandsfiskeriforeningen.dk](mailto:nb@ferskvandsfiskeriforeningen.dk)
- Arbejderbevægelsens Erhvervsråd, Reventlowsgade 14,1, 1651 København V, e-mail: [ae@ae.dk](mailto:ae@ae.dk)
- Forbrugerrådet, Fiolstræde 17, postbox 2188, 1017 København K, e-mail: [fbr@fbr.dk](mailto:fbr@fbr.dk)

### Klageberettigede i henhold til husdyrbruglovens § 86 – lokale foreninger:

- Danmarks Naturfredningsforening, Lokalafdeling Favrskov, Alfred Borg, Solsortevej 2, 8320 Hinnerup, e-mail: [dnfavrskov-sager@dn.dk](mailto:dnfavrskov-sager@dn.dk)
- Dansk Ornitologisk Forening, Lokalafdeling Favrskov, e-mail: [favrskov@dof.dk](mailto:favrskov@dof.dk)
- Danmarks sportsfiskerforbund. Teamkoordinator f. opland Randers Fjord, Jan Karnø, e-mail: [jka@sportsfiskerforbundet.dk](mailto:jka@sportsfiskerforbundet.dk)
- Friluftsrådet, lokalafdeling, Kredsformand Eske Thøgersen, Randers, e-mail: [ostjylland@friluftsradet.dk](mailto:ostjylland@friluftsradet.dk)

### Klageberettigede i henhold til husdyrbruglovens § 87 – landsdækkende foreninger:

- Det Økologiske Råd, Blegdamsvej 4B, 2200 København N, e-mail: [husdyr@ecocouncil.dk](mailto:husdyr@ecocouncil.dk)
- Danmarks Naturfredningsforening, Masnedøgade 20, 2100 København Ø, e-mail: [dnfavrskov-sager@dn.dk](mailto:dnfavrskov-sager@dn.dk)
- Danmarks Sportsfiskerforbund, Skyttevej 4, 7182 Bredsten, e-mail: [post@sportsfiskerforbundet.dk](mailto:post@sportsfiskerforbundet.dk)
- Dansk Ornitologisk Forening, Vesterbrogade 140, 1620 København V, e-mail: [natur@dof.dk](mailto:natur@dof.dk)

### 3.6 Lovgrundlag, planer og vejledninger

- Lovbekendtgørelse nr. 520 af 1. maj 2019 om husdyrbrug og anvendelse af gødning m.v. (husdyrbrugloven)
- Bekendtgørelse nr. 718 af 8. juli 2019 om tilladelse og godkendelse m.v. af husdyrbrug (husdyrgodkendelsesbekendtgørelsen)
- Bekendtgørelse nr. 760 af 30. juli 2019 om miljøregulering af dyrehold og om opbevaring og anvendelse af gødning (husdyrgødningsbekendtgørelsen)
- Bekendtgørelse nr. 1401 af 26. november 2018 om påfyldning og vask m.v. af sprøjter til udbringning af plantebeskyttelsesmidler (vaskepladsbekendtgørelsen)
- Bekendtgørelse nr. 1001 af 27. juni 2018 om anvendelse af affald til jordbrugsformål (slambekendtgørelsen)
- Bekendtgørelse nr. 558 af 1. juni 2011 om opbevaring m.m. af døde produktionsdyr
- Lovbekendtgørelse nr. 240 af 13. marts 2019 om naturbeskyttelse med senere ændringer (naturbeskyttelsesloven)
- Lovbekendtgørelse nr. 1218 af 25. november 2019 om miljøbeskyttelse med senere ændringer (miljøbeskyttelsesloven)
- Bekendtgørelsen om udpegning og administration af internationale naturbeskyttelsesområder samt beskyttelse af visse arter nr. 1595 af 6. december 2018 med senere ændringer (habitatbekendtgørelsen)
- Bekendtgørelse af lov nr. 119 af 26. januar 2017 om miljømål m.v. for internationale naturbeskyttelsesområder (miljømålsloven)
- Bekendtgørelse nr. 1611 af 10. december 2015 om indretning, etablering og drift af olietanke, rørsystemer og pipelines (olietanksbekendtgørelsen)
- Bekendtgørelse nr. 1469 af 12. december 2017 om spildevandstilladelser m.v. (spildevandsbekendtgørelsen)
- Lovbekendtgørelse nr. 282 af 27. marts 2017 om forurenede jord med senere ændringer (jordforureningsloven)
- Vejledning til vaskepladsbekendtgørelsen. Bekendtgørelse om påfyldning og vask af sprøjter til udbringning af bekæmpelsesmidler. Vejledning fra Miljøstyrelsen Nr. 31 2019
- Ekstern støj fra virksomheder, Miljøstyrelsens Vejledning nr. 5 fra november 1984
- Miljøstyrelsens Teknologiliste (<http://mst.dk/erhverv/landbrug/miljoeteknologi-og-bat/teknologilisten/> )
- Kommuneplan 2017- 29 for Favrskov Kommune
- Miljøstyrelsens Husdyrvejledning (<http://husdyrvejledning.mst.dk/> )

## 4. Anlæggets beliggenhed og planmæssige forhold

### 4.1 Beliggenhed, landskab og afstandskrav

#### Miljøteknisk redegørelse

##### Beliggenhed

Anlægget ligger 5,5 km sydvest for Hammel, og ca. 2,2 km nord for Sorring.



**Figur 1** Staldanlæggets placering ved rød prik

##### Landskab og udpegninger

Anlægget er ligger inden for landskabskarakterområdet Hammel Morænelandskab. Området er et bølget til bakket landskab med overvejende store landbrugsarealer samt et langstrakt bælte af skovområder, der rumligt visuelt opdeler landskabet. Bebyggelsen er præget af Hammel som den største by samt mange mindre landsbyer og mindre gårde og husmandsbebyggelser. Landskabets skala er middelstor til stor og det har en enkelt til let sammensat karakter med transparente til åbne landskabsrum.

Anlægget ligger i et område, der i Kommuneplan 2017-29 er udpeget som særligt værdifuldt landbrugsområde.

Anlægget ligger udenfor fredninger, klitfredningslinje, strand-, sø-, å- og fortidsmindebeskyttelseslinjer, skov- og kirkebyggelinjer, fredede fortidsminder og beskyttede sten- og jorddiger.

### **Anlægget**

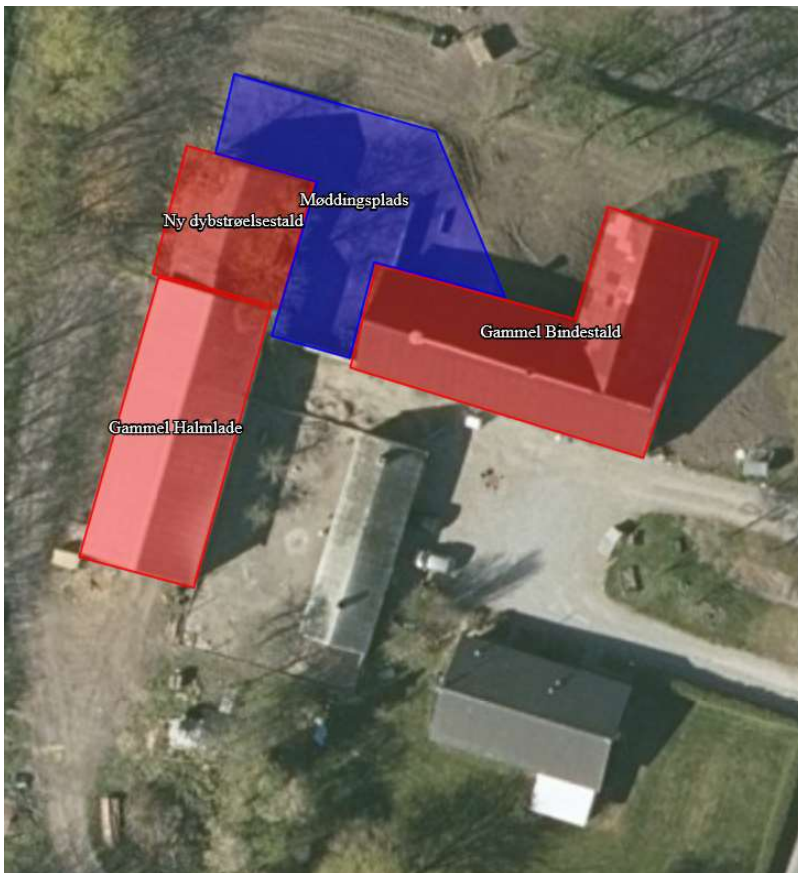
Anlægget består af en eksisterende bindestald på i alt 392 m<sup>2</sup>. Derudover er der en møddingsplads, en gammel halmlade samt en udtjent staklade i forlængelse af halmladen.

I forbindelse med denne tilladelse vil stakladen blive revet ned. På stakladens placering opføres en ny dybstrøelsesstald med grå stålplader og gråt eternit tag. Den nye dybstrøelsesstald bliver ca. en halv meter bredere i hver side, i alt 144 m<sup>2</sup> og får maksimalt en højde på 6,7 meter.

Den gamle halmlade, som de sidste år har været anvendt som stald, bliver med denne tilladelse lovliggjort som dybstrøelsesstald.

Mellem den gamle bindestald og den nye dybstrøelsesstald er der en møddingsplads på 283 m<sup>2</sup>, møddingspladsens placering og størrelse ændres ikke med denne tilladelse.

Anlæggets placering fremgår af situationsplanen nedenfor.



**Figur 2 Situationsplan for husdyrbruget Klintrup Hedevej 80**

## Afstandskrav

**Tabel 1. Afstandskrav efter husdyrbruglovens § 6**

	<b>Krav i meter</b>	<b>Afstand i meter fra nye stalde: Gammel Halmlade og Ny dybstrøelsesstald</b>
Eksisterende eller ifølge kommuneplanens rammedel fremtidigt byzone eller sommerhusområde	<b>50</b>	Ca. 2.200 meter til Sorring
Område i landzone, der i lokalplan er udlagt til boligformål, blandet bolig og erhvervsformål eller til offentlige formål med henblik på beboelse, institutioner, rekreative formål og lign	<b>50</b>	Ca. 2.600 meter til lokalplanlagt område i Holmstol
Nabobeboelse	<b>50</b>	Ca. 110 meter til Klintrup Hedevej 82

**Tabel 2. Afstandskrav efter husdyrbruglovens § 8**

	<b>Krav i meter</b>	<b>Afstand i meter fra nye stalde: Gammel Halmlade og Ny dybstrøelsesstald</b>
Ikke-almene vandforsyningsanlæg	<b>25</b>	Over 400 meter
Almene vandforsyningsanlæg	<b>50</b>	Ca. 1.300 meter til Røgen Vandværksboring ved Toustrupvej
Vandløb/dræn/sø	<b>15</b>	Ca. 280 meter til sø øst for anlægget
Offentlig og privat fællesvej	<b>15</b>	Ca. 58 meter til Klintrup Hedevej
Levnedsmiddelvirksomhed	<b>25</b>	Over 1000 meter
Beboelse på samme ejendom	<b>15</b>	23 meter
Nabo-skel	<b>30</b>	32 meter til Klintrup Hedevej 82

## Kommunens bemærkninger og vurdering

Det er Favrskov Kommunes vurdering, at staldbygningen kan opføres, uden at påvirke landskabet væsentligt, i det bygningen erstatter en staklade som rives ned. Den nye bygning bliver kun ca. en meter bredere end den eksisterende. Byggeriet er desuden omkranset af beplantning som reducere den landskabelige påvirkning. Der stilles vilkår om, at den nye dybstrøelsesstald opføres i lignende materialer og farver som det eksisterende byggeri. Samt om staldens placering og størrelse.

Det er Favrskov Kommunes vurdering, at det ansøgte overholder de øvrige afstandskrav i husdyrbruglovens §§ 6 og 8.

## 5. Husdyrhold, staldanlæg og drift

### 5.1 Husdyrhold og staldindretning

#### Miljøteknisk redegørelse

##### Produktionens størrelse

Det tilladte dyrehold i nudrift er 20 ammekøer, 15 kvier, 5 småkalve, 10 ungtyre og 10 tyrekalve. Ifølge gældende produktionstilladelse er dyreholdet opstaldet i den eksisterende bindestald med 382 m<sup>2</sup> produktionsareal. Gulvtypen i hele produktionsarealet er dybstrøelse.

Der søges om lovliggørelse af, at den gamle halmlade på 281 m<sup>2</sup> må anvendes som dybstrøelsesstald. Derudover søges om at nedrive en ældre staklade og om at opføre en ny dybstrøelsesstald på samme placering, for enden af den gamle halmlade.

Ved produktionsareal forstås det areal i fast placerede husdyranlæg, hvorpå dyrene kan opholde sig og har mulighed for at afsætte gødning.

I både det eksisterende staldanlæg og de nye stalde søges der om, at der må gå dyretypen "Flexgruppe: Alle kvæg" på dybstrøelse. Ved "Alle kvæg" forstås både ammekvæg og malkekvæg, samt kvæg af begge køn og alle aldre. Der meddeles således tilladelse til, at alle typer af kvæg må opholde sig på produktionsarealet.

Besætningen går overvejende i løsdrift og har adgang til udearealer hele året rundt.

I nedenstående tabel er der vist en oversigt over produktionsarealet i 8-årsdrift, nudrift og i ansøgt drift på ejendommen.

**Tabel 3. Staldoversigt**

Stald	Dyretype og gulvtype	Produktionsareal (m <sup>2</sup> )		
		8-års drift	Nudrift	Ansøgt drift
Gammel halmlade	Flexgruppe: Alle Kvæg – Dybstrøelse			281
Gammel bindestald	Malkekøer – Bindestald med grebning	200		
	Malkekøer, kvier og stude - Dybstrøelse	36		
	Kvier, stude, ammekøer, slagtekalve (over 6 mdr.) - Bindestald med grebning		200	
	Kalve, (under 6 mdr.) - Dybstrøelse		36	
	Ammekøer, slagtekalve (over 6 mdr.) - Dybstrøelse			356
	Flexgruppe: Alle kvæg - Dybstrøelse			26
Ny dybstrøelsesstald	Flexgruppe: Alle kvæg - Dybstrøelse			144
		236	236	817





*Skitse over stalde på Klintrup Hedevej 80.*

### **Kommunens bemærkninger og vurdering**

Med henblik på overholdelse af forudsætningerne for beregningerne af ammoniakemission og lugtemission, er der stillet vilkår om, hvilke gulvtyper, hvilke dyretyper og hvor store produktionsarealer, der skal være i de forskellige staldafsnit.

Der skal ikke stilles vilkår om, hvor mange dyr der må opstaldes, jævnfør lovændringen pr. 1. august 2017, men Favrskov Kommune gør opmærksom på, at dyrevelfærdsreglerne for opstaldning altid skal overholdes.

## **5.2 Foderoplag**

### **Miljøteknisk redegørelse**

Foder opbevares i wrapballer som er placeret i marken.

### **Kommunens bemærkninger og vurdering**

Favrskov Kommune har ikke bemærkninger til foderopbevaringen.



## **5.3 Ventilation**

### **Miljøteknisk redegørelse**

Der er naturlig ventilation i alle stalde.

### **Kommunens bemærkninger og vurdering**

Favrskov Kommune har ingen bemærkninger til ventilationen.

## **5.4 Egenkontrol og dokumentation**

### **Kommunens bemærkninger og vurdering**

Egenkontrollen skal primært sikre, at der føres logbog med alle relevante parametre af betydning for overholdelse af de forudsætninger, der ligger til grund for godkendelsen, de skal altså lette tilsynsmyndighedens kontrol af godkendelsens vilkår.

I vilkår om egenkontrol fremgår det, hvilken dokumentation, der skal være til rådighed i forbindelse med tilsyn på ejendommen. Vilkår for egenkontrol understøtter primært andre stillede vilkår i godkendelsen.

## 6. Gødningsproduktion og -håndtering

### 6.1 Gødningstyper

#### Miljøteknisk redegørelse

På ejendommen opbevares der kun husdyrgødning fra eget dyrehold.

På ejendommen produceres der kun fast husdyrgødning i form af dybstrøelse.

### 6.2 Fast husdyrgødning

#### Miljøteknisk redegørelse

Dybstrøelsen udbringes direkte eller opbevares i markstak når den har kompostlignende karakter.

Tabel 3. Oplag af fast husdyrgødning

Opbevaringsanlæg	Byggeår	Kapacitet (m <sup>2</sup> )	Tilladt oplagsareal (m <sup>2</sup> )	Overdækning
Møddingsplads	1988	320	283	Skal overdækkes med plastik

#### Afløb fra møddingsplads

Til møddingspladsen høre en ajlebeholder på 60 m<sup>3</sup>.

#### Markstak

Efter behov anvendes der markstak til komposteret husdyrgødning. Som regel er der kun opbevaring i marken, i maksimalt en uge, i forbindelse med udbringning.

#### Overdækning

Møddingen og eventuelle markstakke overdækkes med et tætsluttende materiale.

#### Kommunens bemærkninger og vurdering

Favrskov Kommune vurderer, at opbevaringen af husdyrgødning sker efter gældende regler.

Med henblik på overholdelse af forudsætningerne for beregningerne af ammoniakemission er der stillet vilkår om, hvor stort et areal, der højst må bruges til opbevaring af fast møg på mødding.

## 7. Forurening og gener fra anlægget

### 7.1 Lugt

#### Miljøteknisk redegørelse

Miljøstyrelsens ansøgningssystem har beregnet hvilke afstande, der mindst skal være fra staldene til forskellige beboelsestyper, se tabellen nedenfor.

#### Byzone

Nærmeste byzone/sommerhusområde er Sorring, som ligger syd for anlægget. Den beregnede gennemsnitsafstand fra anlæggets lugtcentrum er 2.138 meter. Lugtgeneafstanden er overholdt idet geneafstanden er beregnet til 159 meter.

#### Samlet bebyggelse

Nærmeste bolig i samlet bebyggelse uden landbrugspligt ligger på Toustrupvej 30 nordøst for anlægget. Den beregnede gennemsnitsafstand fra anlæggets lugtcentrum er 1.552 meter. Lugtgeneafstanden er overholdt idet geneafstanden er beregnet til 90 meter.

#### Enkelt bolig

Nærmeste enkelt bolig uden landbrugspligt er Klintrp Hedevej 55, som ligger nord for anlægget. Den beregnede gennemsnitsafstand fra anlæggets lugtcentrum er 50 meter. Lugtgeneafstanden er overholdt idet geneafstanden er beregnet til 393 meter.

#### Kumulation

Hvis der er andre husdyrbrug, som medfører lugtgener til det samme punkt i byzone, samlet bebyggelse eller hos nabo, skærpes kravene til geneafstanden i forbindelse med ansøgningen. Der er ikke andre ejendomme med over 750 kg NH<sub>3</sub>-N pr. år indenfor 300 meter i forhold til byzone, samlet bebyggelse eller indenfor 100 meter i forhold til enkelt bolig.

**Table 4. Oversigt over lugtgeneregning**

Områdetype	Andre ejendomme med en ammoniakemission over 750 kg NH <sub>3</sub> -N	Geneafstanden: Lovens minimum afstand i meter	Beregnet gennemsnits-afstand fra anlæggets lugtcentrum i meter	Genekriterie overholdt
Eksisterende eller, ifølge kommuneplanens rammedel, fremtidigt byzone- eller sommerhusområde	0	159	2.138	Ja
Samlet bebyggelse i landzone eller område i landzone, der i lokalplan er udlagt til boligformål, blandet bolig og erhverv eller til offentlige formål med henblik på beboelse, institutioner, rekreative formål og lignende.	0	90	1.552	Ja
Enkelt bolig uden landbrugspligt	0	50	393	Ja

### **Konsekvensområde**

Konsekvensområdet for ejendommens lugtafgivelse er beregnet til 176 meter. Konsekvensområdet vil sige det område, hvor lugten fra ejendommen kan konstateres – uden at den af den grund vurderes, at være til gene for omkringboende.

### **Udbringning af husdyrgødning**

Der vil forekomme lugt i forbindelse med udbringning af husdyrgødning. Udbringningen vil være begrænset til få dage om året og reguleres via de generelle bestemmelser i husdyrgødningsbekendtgørelsen.

### **Kommunens bemærkninger og vurdering**

Lugtberegningerne viser, at lovens maksimalt tilladte lugtgenafstande er overholdt. Lugtberegningerne forudsætter at der er et maksimalt produktionsareal på ejendommen, og at dyrene er fordelt i de staldafsnit og med de gulvtyper, som angivet i afsnit 5.1. Der er derfor sat vilkår om, i hvilke staldafsnit, der må gå hvilke dyr, hvad gulvtypen og størrelsen af produktionsarealet skal være.

## **7.2 Fluer og andre skadedyr**

### **Miljøteknisk redegørelse**

#### **Fluer**

Fluer er normalt ikke et problem. Eventuelle fluegener vil blive bekæmpet efter behov.

#### **Rotter**

Ved eventuel tilhold af rotter kontaktes Favrskov Kommune.

### **Kommunens bemærkninger og vurdering**

#### **Fluer**

Fluer i stor mængde, kan give anledning til gener hos naboer, selvom disse ligger langt væk. Gyllekanaler og strøelse er gode udklækningssteder for fluerne, så en forebyggende bekæmpelse vil ofte være nødvendig. Der er derfor stillet vilkår om at bekæmpelse af fluer skal ske efter de retningslinjer, der anbefales i Instituts for Agroøkologisk Skadedyrsguide. Disse opdateres løbende og det er ejers eget ansvar, at holde sig ajour med de opdaterede anvisninger.

#### **Rotter**

Enhver, der opdager rotter, har pligt til at anmelde det til kommunen. Tilhold af rotter forebygges, ved at sikre, at fodermidler opbevares utilgængeligt for rotter og ved at spild opsamles med det samme.

Favrskov Kommune vurderer ud fra ansøgers beskrivelse, at skadedyrsbekæmpelsen foregår efter gældende regler.

## **7.3 Støj fra anlæg og maskiner**

### **Miljøteknisk redegørelse**

De fleste støjkilder er placeret i lukkede bygninger. Det forsøges så vidt muligt at holde støjperioden inden for normal arbejdstid. Anvendelse af de øvrige støjende anlæg og maskiner tilstræbes holdt inden for normal arbejdstid. Der kan forekomme støj fra højtryksrensere samt transport til og fra ejendommen.

## Transport

Se afsnit 7.4

### Kommunens bemærkninger og vurdering

Det vurderes, at husdyrbruget kan og skal overholde støjgrænserne for "Type 3. Blandet bolig og erhverv" i støjvejledningen nr. 5 / 1984, hvilket der er stillet vilkår om. Disse støjgrænser er anbefalet af Miljøstyrelsen for landbrugsvirksomheder i det åbne land.

Støjgrænserne forventes overholdt, da de fleste støjende apparater er placeret indenfor afskærmning af bygninger.

Kommunen forventer ikke, at driften af husdyrbruget vil give anledning til væsentlige støjgener for naboer. Der er dog stillet vilkår om, at såfremt tilsynsmyndigheden skønner, at eventuelle klager vedrørende støj er velbegrundede, skal ejendommen for egen regning eftervise, at de stillede støjkrav er overholdt.

Markarbejde med traktorer og landbrugsmaskiner er ikke omfattet af ovennævnte støjgrænser.

## 7.4 Til- og frakørsel

### Miljøteknisk redegørelse

#### Til- og frakørsel fra ejendommen

Til og frakørsel sker via Klintrup Hedevej.

#### Antal transporter

Der sker ingen ændringer i antallet af transporter.

Tabel 5. Antal transporter

Transporttype	Antal læs pr. år	
	Nudrift	Ansøgt drift
Færdig foder	4	4
Husdyrgødning	20	20
Døde dyr	4	4
Brændstof og olie	2	2
I alt pr. år	30	30

### Kommunens bemærkninger og vurdering

Det er Favrskov Kommunes vurdering, at der er gode adgangsveje i forbindelse med transport til og fra ejendommen.

Kommunen vurderer, at omfanget af transporter ikke vil antage et omfang, der vil være til gene for beboerne i området.

## 7.5 Rystelser

### Miljøteknisk redegørelse

Virksomheden vil overholde grænseværdier for Lavfrekvent støj, infralyd og vibrationer i ekstern og intern miljø jævnfør Orientering fra Miljøstyrelsen, nr. 9, 1997 Tabel 1 og 2.

### Kommunens bemærkninger og vurdering

Rystelser fra et landbrug kan i visse tilfælde være til gene, afhængigt af, hvilke aktiviteter, der foretages, samt afstanden til de omkringboende naboer. For det konkrete husdyrbrug er der ikke oplyst om aktiviteter, som i særlig grad skulle frembringe vibrationer, rystelser eller lavfrekvent støj. Det er kommunens vurdering, at der ikke er risiko for væsentlige gener fra husdyrbruget.

## 7.6 Støv

### Miljøteknisk redegørelse

I forbindelse med håndtering af foder kan der lokalt opstå lidt støv samt ved transporter på tørre dage om sommeren. Forhold, som kan medvirke til støv, er af begrænset karakter og varighed.

Der har ikke tidligere været problemer med støvgener.

### Kommunens bemærkninger og vurdering

Støv fra anlægget vurderes kun at forekomme i begrænset omfang. Der forventes ingen væsentlig gener med støv fra projektet.

## 8. Husdyrbrugets påvirkning af natur og miljø

### 8.1 Ammoniak og natur

#### Kommunens bemærkninger og vurdering

##### Ammoniakpåvirkning af natur

Den samlede emission fra anlægget er beregnet til:	728 kg N/år
Meremissionen i forhold til nudrift fra anlægget er beregnet til:	312 kg N/år
Meremissionen i forhold til 8-årsdrift fra anlægget er beregnet til:	198 kg N/år

##### Kategori I-natur

Nærmeste habitatområde er Natura 2000-område nr. 45 Gudenå og Gjern Bakker som er beliggende 4,9 km vest for anlægget.

I henhold til husdyrgodkendelsesbekendtgørelsen, må der for kategori I-naturtyper maksimalt være en totaldeposition på

- 0,2 kg N/ha/år hvis der er flere end 1 andet husdyrbrug i nærheden
- 0,4 kg N/ha/år hvis der er 1 andet husdyrbrug i nærheden
- 0,7 kg N/ha/år hvis der ikke er andre husdyrbrug i nærheden

Beregning foretaget til nærmeste kategori I-naturområde Gudenå og Gjern Bakker (nr. 45) viser, at der er en totaldeposition på 0,0 kg N/ha/år.

##### Kategori II-natur

Nærmeste § 7 areal i henhold til husdyrbrugloven (kategori II-natur) er et overdrev beliggende 1,1 km nord-vest for anlægget.

I henhold til husdyrgodkendelsesbekendtgørelsen, må der for kategori II-naturtyper maksimalt være en totaldeposition på 1,0 kg N/ha/år.

Beregningerne viser at nærmeste kategori II-naturområde vil modtage en totaldeposition på 0,0 kg N/ha/år fra anlægget.

##### Kategori III-natur

Kategori III-natur er heder, moser og overdrev, som er beskyttet efter naturbeskyttelseslovens § 3, samt ammoniakfølsomme skove, som er defineret i husdyrgodkendelsesbekendtgørelsen.

Nærmeste kategori III-natur er en mose der ligger cirka 260 meter øst for anlægget.

Det fremgår af husdyrgodkendelsesbekendtgørelsen, at kommunen konkret skal vurdere, om der skal fastsættes vilkår om maksimal merdeposition, og hvad det nødvendige krav til maksimal deposition skal være. Kravet må dog ikke være under en maksimal merdeposition på 1,0 kg N/ha/år.

Beregning viser, at den nærmeste beliggende kategori III-natur vil modtage en merdeposition i forhold til "8 års driften" på 0,1 kg N/ha/år.

### **§ 3 beskyttede enge og søer i tilknytning til anlægget**

Enge og søer er ligesom de øvrige naturtyper i naturbeskyttelseslovens § 3 beskyttede mod tilstandsændringer.

Ifølge klagenævnets praksis, og med henvisning til notat fra DMU (2005), vil en merdeposition på 1 kg N/ha/år eller mindre, som altovervejende hovedregel efter den tilgængelige viden, ikke medføre, at der sker en tilstandsændring af de pågældende naturtyper, uanset hvilken tilførsel der sker samlet set, til området på ansøgningstidspunktet.

Nærmeste § 3 beskyttede sø ligger cirka 250 meter øst for anlægget.

Det vurderes ud fra beregningerne, at der ikke er § 3 beskyttede enge og søer, der vil modtage en merdeposition på over 1 kg N/ha/år.

#### **Samlet vurdering**

Ansøgningen overholder alle krav i forhold til påvirkning af kategori I, II og III-natur, ligesom det vurderes, at der ikke vil ske en tilstandsændring af naturområder, der er beskyttet af naturbeskyttelseslovens § 3.

## **8.2 Arter med særlige beskyttelseskrav (BILAG IV arter m.m.)**

### **Kommunens bemærkninger og vurdering**

Ifølge EF-habitatdirektivets artikel 12 skal der sikres en streng beskyttelse af en række dyre- og plantearter. En godkendelse må ikke kunne beskadige eller ødelægge yngle- eller rasteområder i det naturlige udbredelsesområde for de dyrearter, der er listet i habitatdirektivets bilag IVa eller ødelægge de plantearter, som er optaget i habitatdirektivets bilag IVb.

Kommunalbestyrelsen skal vurdere om merbelastningen med ammoniak, nitrat og fosfor vil skade yngle- og rasteområder for de strengt beskyttede arter på direktivets bilag IV. Herudover har kommunalbestyrelsen, i henhold til Rio-konventionen, en generel forpligtelse til at stoppe tilbagegangen i biodiversitet.

Der er ikke kendskab til bilag IV-arter indenfor 1000 meter fra anlægget.

I forbindelse med i øvrigt lovlige driftsændringer, der ikke kræver tilladelser, godkendelser m.m. efter anden lovgivning, er det lodsejers eget ansvar at sikre sig, at driftsændringer ikke skader bilag IV-arters yngle- og rasteområder. For yderligere oplysninger henvises til hæftet: "Landbrugsdrift og beskyttelse af særlige arters yngle- og rasteområder" udgivet af Miljøministeriet og Videncentret for landbrug.

Som grundlag for vurderingen forudsættes det, at de stillede vilkår i godkendelsen overholdes. Af særlig betydning er desuden en hurtig reaktion og hensigtsmæssig adfærd i tilfælde af gylleuheld.

## **8.3 Konsekvensvurdering**

Det påhviler Favrskov Kommune konkret at vurdere, om en ansøgt aktivitet vil være i overensstemmelse med habitatbekendtgørelsen. I henhold til habitatbekendtgørelsen må der ikke gives tilladelse m.v., der kan



indebære, at yngle- og rasteområder for habitatdirektivets bilag IV-arter beskadiges eller ødelægges. I de internationale naturbeskyttelsesområder (Natura 2000-områder) skal der sikres eller genoprettes en gunstig bevaringsstatus for de arter og naturtyper, områderne er udpeget for.

Der er foretaget en konsekvensvurdering af, om den ansøgte produktionsændring vil medføre forringelse af levesteder for Bilag IV-arter og/eller indvirke negativt på Natura 2000-områder.

Det vurderes, at udvidelsen ikke medfører forstyrrelser og forringelser for de arter, som de internationale naturbeskyttelsesområder er udpeget på baggrund af. Beregninger viser, at der endvidere ikke er Natura 2000-områder, som berøres af ammoniakemissionen fra anlægget.

**Bilag 1. Ansøgningskema 213071, version 4**

Husdyrgodkendelse.dk  
Ansøgningskema (213071)

Dette er en ansøgning om en tilladelse til et husdyrbrug efter husdyrbruglovens § 16 b.

Versionsnummer:  
4

Indsendelsesdato:  
13-08-2019

Genereringsdato:  
06-01-2020

#### Husdyrbruget

Husdyrbrugets CVR-nummer	16453838
Husdyrbrugets navn	Klintrup Hedevej
Beliggenhedsadresse	Klintrup Hedevej 80
Postnummer	8472
By	Sporup

#### Ansøger

Ansøger navn	Finn Olsen
Ansøger adresse	Klintrup Hedevej 80
Ansøger postnummer	8472
Ansøger by	Sporup
Ansøger telefon	60490201
Ansøger email	cbk@lmo.dk

#### Konsulent

Konsulent Cvr	30869052
Konsulent virksomhedsnavn	LMO I/S
Konsulent navn	Christian Bach Knudsen, LMO
Konsulent adresse	Trigevej 20
Konsulent postnummer	8382
Konsulent by	Hinnerup
Konsulent telefon	20873134
Konsulent email	cbk@lmo.dk

#### Ejendom

Ejendomsnummer	7100006159
CHR numre	24953

Kort beskrivelse:

## Ansøgning (213071) | Gennemse & indsend

Her er alle indtastninger og beregningsresultater samlet på en side, der kan udskrives som en samlet PDF.

Dette er en ansøgning om en tilladelse til et husdyrbrug efter husdyrbruglovens § 16 b.

**Typen af IE - brug:**  
Ikke IE-brug

**Kort beskrivelse:**

**Versionsnummer:**  
4

### 1. Basisoplysninger

#### Husdyrbruget

Bedrift Cvr	16453838
Husdyrbrugets navn	Klintrup Hedevej
Beliggenhedsadresse	Klintrup Hedevej 80
Postnummer	8472
By	Sporup

#### Ansøger

Ansøgersnavn	Finn Olsen
Ansøgeradresse	Klintrup Hedevej 80
Ansøgerpostnummer	8472
Ansøgerby	Sporup
Ansørgertelefon	60490201
Ansøger-email	cbk@lmo.dk

#### Konsulent

Konsulent Cvr	30869052
Konsulent virksomhedsnavn	LMO I/S
Konsulentnavn	Christian Bach Knudsen, LMO
Konsulentadresse	Trigevej 20
Konsulentpostnummer	8382
Konsulentby	Hinnerup
Konsulenttelefon	20873134
Konsulent-email	cbk@lmo.dk

#### Ejendom

Ejendomsnummer	7100006159
CHR numre	24953

#### Matrikler på ejendomsnummer

Matrikel: 41i - Sorring By, Dallerup
Matrikel: 5n - Klintrup By, Røgen
Matrikel: 1f - Ovstrupgårde, Røgen
Matrikel: 2h - Ovstrupgårde, Røgen
Matrikel: 9s - Røgen By, Røgen

## 2. Overblik over stalde og produktioner

Stalde og produktioner						
Staldnavn	Staldstørrelse (m <sup>2</sup> )	Ventilation	Kildehøjde	Produktion	Antal måneder udegående	Produktionsareal (m <sup>2</sup> )
<b>Ansøgt drift</b>						
Gammel Halmlade	281	Naturlig ventilation	3 m	(#198000) Flexgruppe: Alle kvæg; Dybstrøelse	0	281
Gammel Bindestald	392	Naturlig ventilation	3 m	(#198002) Ammekøer, slagtekalve (over 6 mdr.). Dybstrøelse (#198001) Flexgruppe: Alle kvæg; Dybstrøelse	0 0	356 36
Ny dybstrøelsestald	144	Naturlig ventilation	3 m	(#198003) Flexgruppe: Alle kvæg; Dybstrøelse	0	144
<b>Sum</b>						<b>817</b>
<b>Nudrift</b>						
Gammel Halmlade	281	Naturlig ventilation	3 m			
Gammel Bindestald	392	Naturlig ventilation	3 m	(#197995) Kalve, (under 6 mdr.). Dybstrøelse (#197994) Kvier, stude,ammekøer, slagtekalve (over 6 mdr.). Bindestald med grebning	0 0	36 200
Ny dybstrøelsestald	144	Naturlig ventilation	3 m			
<b>Sum</b>						<b>236</b>
<b>8 års drift</b>						
Gammel Halmlade	281	Naturlig ventilation	3 m			
Gammel Bindestald	392	Naturlig ventilation	3 m	(#197999) Malkekøer. Bindestald med grebning (#197998) Malkekøer, kvier og stude. Dybstrøelse	0 0	200 36
Ny dybstrøelsestald	144	Naturlig ventilation	3 m			
<b>Sum</b>						<b>236</b>

### 2.1 Overblik over flexgrupper

Dyretype og staldsystemer som indgår i flexgruppen
<b>Alle kvæg; Dybstrøelse</b>
Malkekøer, kvier og stude. Dybstrøelse
Ammekøer, slagtekalve (over 6 mdr.). Dybstrøelse
Kalve, (under 6 mdr.). Dybstrøelse

### 3. Overblik over husdyrgødning

Opbevaringslagre					
Navn	Lagertype	Yderligere oplysninger	Bedste tilgængelige opbevaringsteknik	Dimension	Areal (m <sup>2</sup> )
Ansøgt drift					
Møddingsplads	Fast				320
Nudrift					
Møddingsplads	Fast				320
8 års drift					
Møddingsplads	Fast				320

Gødningsandele			
Lagernavn	Gødningstype	Øvrige oplysninger	Areal (m <sup>2</sup> )
Ansøgt drift			
Møddingsplads	Kvæg, heste, får og geder		283
Nudrift			
Møddingsplads	Kvæg, heste, får og geder		283
8 års drift			
Møddingsplads	Kvæg, heste, får og geder		283

## 4. Ammoniakemission

### 4.1 Samlet ammoniakemission fra husdyrbruget (stald og lager)

Drifttype:	Ammoniakemission fra staldafsnit (kg NH <sub>3</sub> -N/år)	Ammoniakemission fra lagre (kg NH <sub>3</sub> -N/år)	Ammoniakemission fra husdyrbruget (kg NH <sub>3</sub> -N/år)
Ansøgt drift	625,8	101,9	727,6
Nudrift	314,2	101,9	416,1
8 års-drift	428,2	101,9	530,1

### 4.2 Resultater fra staldafsnit

#### 4.2.1 Ammoniakemission og reducerende tiltag på staldafsnit og produktioner

Navn på staldafsnit: <i>Gammel Halmlade</i>					
Produktion	Produktionsareal (m <sup>2</sup> )	Ammoniakemission (kg NH <sub>3</sub> -N/år)	Reduktion, udegående dyr (kg NH <sub>3</sub> -N/år)	Effekt, miljøteknologi (kg NH <sub>3</sub> -N/år)	Faktisk ammoniakemission (kg NH <sub>3</sub> -N/år)
Ansøgt drift					
(#198000) Flexgruppe: Alle kvæg; Dybstrøelse	281	236,0	0,0	0,0	236,0
Nudrift - Ingen data					
8 års-drift - Ingen data					

Navn på staldafsnit: <i>Gammel Bindestald</i>						
Produktion	Produktionsareal (m <sup>2</sup> )	Ammoniakemission (kg NH <sub>3</sub> -N/år)	Reduktion, udegående dyr (kg NH <sub>3</sub> -N/år)	Effekt, miljøteknologi (kg NH <sub>3</sub> -N/år)	Faktisk ammoniakemission (kg NH <sub>3</sub> -N/år)	
<b>Ansøgt drift</b>						
(#198002) Ammekøer, slagtekalve (over 6 mdr.). Dybstrøelse	356	238,5	0,0	0,0	238,5	
(#198001) Flexgruppe: Alle kvæg; Dybstrøelse	36	30,2	0,0	0,0	30,2	
<b>Sum</b>	<b>392</b>	<b>268,7</b>	<b>0,0</b>	<b>0,0</b>	<b>268,7</b>	
<b>Nudrift</b>						
(#197994) Kvier, stude,ammekøer, slagtekalve (over 6 mdr.). Bindestald med grebning	200	284,0	0,0	0,0	284,0	
(#197995) Kalve, (under 6 mdr.). Dybstrøelse	36	30,2	0,0	0,0	30,2	
<b>Sum</b>	<b>236</b>	<b>314,2</b>	<b>0,0</b>	<b>0,0</b>	<b>314,2</b>	
<b>8 års-drift</b>						
(#197998) Malkekøer, kvier og stude. Dybstrøelse	36	30,2	0,0	0,0	30,2	
(#197999) Malkekøer. Bindestald med grebning	200	398,0	0,0	0,0	398,0	
<b>Sum</b>	<b>236</b>	<b>428,2</b>	<b>0,0</b>	<b>0,0</b>	<b>428,2</b>	

Navn på staldafsnit: <i>Ny dybstrøelsestald</i>						
Produktion	Produktionsareal (m <sup>2</sup> )	Ammoniakemission (kg NH <sub>3</sub> -N/år)	Reduktion, udegående dyr (kg NH <sub>3</sub> -N/år)	Effekt, miljøteknologi (kg NH <sub>3</sub> -N/år)	Faktisk ammoniakemission (kg NH <sub>3</sub> -N/år)	
<b>Ansøgt drift</b>						
(#198003) Flexgruppe: Alle kvæg; Dybstrøelse	144	121,0	0,0	0,0	121,0	
<b>Nudrift - Ingen data</b>						
<b>8 års-drift - Ingen data</b>						

### 4.3 Resultater for lagre



### 4.3.2 Andele af gødningstyper i og ammoniakemission fra lagre med fast husdyrgødning

Lagre med fast husdyrgødning					
Lagernavn	Grundareal for lager (m <sup>2</sup> )	Gødningstype for andel	Areal af andel af gødningstype (m <sup>2</sup> )	Areal af andel udgør af samlet grundareal (%)	Ammoniakemission fra andel (kg NH <sub>3</sub> -N/år)
<b>Ansøgt drift</b>					
Møddingsplads	320	Kvæg, heste, får og geder	283	88,4	101,9
<b>Nudrift</b>					
Møddingsplads	320	Kvæg, heste, får og geder	283	88,4	101,9
<b>8 års-drift</b>					
Møddingsplads	320	Kvæg, heste, får og geder	283	88,4	101,9

### 4.3.3 Oversigt over husdyrgødningstyper produceret i ansøgt drift

**Gødningstyper produceret fra de valgte dyretype og staldsystemer**  
Gødningstype fra produktion: Kvæg, heste, får og geder

**Angivne gødningstyper i indregnede lagre**  
Gødningstype fra lager: Kvæg, heste, får og geder

## 5. BAT






Du er under grænsen for BAT på 750 Kg NH<sub>3</sub>-N/år og dette afsnit er derfor ikke relevant for din ansøgning på nuværende tidspunkt.

---

## 6. Nabopåvirkning

### 6.1 Samlet resultat af lugtberegning

Bebyggelse	Kumulation	Model	Ukorrigeret geneafstand	Korrigeret geneafstand	Vægtet gennemsnits- afstand	Genekriterie overholdt
Klintrup Hedevej 55 	0	FMK	50,3*	50,3*	392,6	Ja
Toustrupvej 30 	0	FMK	89,5	89,5	1552,1	Ja
Sorring By, Dallerup 	0	FMK	159,1	159,1	2138	Ja

#### 6.2.1 Forklaring til samlet resultat af lugtberegning

\* Geneafstanden fra NY modellen er 0, selvom der er en faktisk lugt fra staldgruppen. Dette skyldes at lugten er for lav til at lugtspredningen kan beregnes.

**Konsekvenszone: 176 m**

### 6.3 Lugtgeneberegninger - detaljer om staldafsnit

#### Bebyggelse: Klintrup Hedevej 55 Opretter: Ansøger

#	Staldafsnit	Afstand(m)	Placering 300-60 grader
1	Ny dybstrøelsestald	384,6	Nej
2	Gammel Bindestald	387,3	Nej
3	Gammel Halmlade	404,1	Nej

#### Bebyggelse: Toustrupvej 30 Opretter: Ansøger

#	Staldafsnit	Afstand(m)	Placering 300-60 grader
1	Gammel Bindestald	1537,2	Nej
2	Ny dybstrøelsestald	1556,4	Nej
3	Gammel Halmlade	1570,7	Nej

#### Bebyggelse: Sorring By, Dallerup Opretter: Ansøger

#	Staldafsnit	Afstand(m)	Placering 300-60 grader
1	Gammel Halmlade	2126,1	Ja
2	Gammel Bindestald	2143,7	Ja
3	Ny dybstrøelsestald	2145,6	Ja

## 6.4 Lugtemission fra produktioner

Ansøgt drift								
Staldafsnit								
Gammel Halmlade	Produktionsld	Antal måneder udegående	Lugt (LE/s)	Lugt (OU/s)	Effekt af teknologi (%)	Faktisk lugt (LE/s)	Faktisk lugt (OU/s)	Produktionsareal (m <sup>2</sup> )
		198000	0	871,1	3653,0*	0	871,1	3653,0*
Gammel Bindestald	Produktionsld	Antal måneder udegående	Lugt (LE/s)	Lugt (OU/s)	Effekt af teknologi (%)	Faktisk lugt (LE/s)	Faktisk lugt (OU/s)	Produktionsareal (m <sup>2</sup> )
	198002	0	1103,6	4628,0	0	1103,6	4628,0	356
	198001	0	111,6	468,0*	0	111,6	468,0*	36
Ny dybstrøelsestald	Produktionsld	Antal måneder udegående	Lugt (LE/s)	Lugt (OU/s)	Effekt af teknologi (%)	Faktisk lugt (LE/s)	Faktisk lugt (OU/s)	Produktionsareal (m <sup>2</sup> )
	198003	0	446,4	1872,0*	0	446,4	1872,0*	144
<b>Sum</b>			<b>2532,7</b>	<b>10621*</b>		<b>2532,7</b>	<b>10621*</b>	

\*Lugten kommer fra flexgrupper, hvor den højeste lugt fra hver flexgruppe er valgt.

Nudrift								
Staldafsnit								
Gammel Bindestald	Produktionsld	Antal måneder udegående	Lugt (LE/s)	Lugt (OU/s)	Effekt af teknologi (%)	Faktisk lugt (LE/s)	Faktisk lugt (OU/s)	Produktionsareal (m <sup>2</sup> )
		197995	0	111,6	468,0	0	111,6	468,0
	197994	0	1480,0	6400,0	0	1480,0	6400,0	200
<b>Sum</b>			<b>1591,6</b>	<b>6868</b>		<b>1591,6</b>	<b>6868</b>	

## 7. Naturområder

### 7.1 Samlet resultat af ammoniakberegninger

**Samlet emission:** 727,6 (kg NH<sub>3</sub>-N/år)

**Meremission (8 års-drift)** 197,5 (kg NH<sub>3</sub>-N/år)

**Meremission (nudrift)** 311,5 (kg NH<sub>3</sub>-N/år)

### 7.2 Overblik over naturpunkter

Naturpunkt: Sø	
Kategori	Kategori 3
Opretter	Sagsbehandler
Ruhed	Vand
Beskrivelse	
Kumulation	Nul ejendomme (0)
Merdeposition (8 års-drift)	0,1 kg N/ha/år
Merdeposition (nudrift)	0,2 kg N/ha/år
Total deposition	0,4 kg N/ha/år

Naturlinjer til punkt: Sø				
Naturlinje fra	Ruhed opland	Merdeposition	Merdeposition	Totaldeposition
		(nudrift) (kg N/ha/år)	(8 års-drift) (kg N/ha/år)	
S: Gammel Halmlade	Landbrug0,1		0,1	0,1
S: Gammel Bindestald	Landbrug0,0		-0,1	0,2
S: Ny dybstr&4248;else stald	Landbrug0,1		0,1	0,1
G: Møddingsplads	Landbrug0,0		0,0	0,1

Naturpunkt: Ammoniakfølsom skov	
Kategori	Kategori 3
Opretter	Sagsbehandler
Ruhed	Skov
Beskrivelse	
Kumulation	Nul ejendomme (0)
Merdeposition (8 års-drift)	0,1 kg N/ha/år
Merdeposition (nudrift)	0,2 kg N/ha/år
Total deposition	0,3 kg N/ha/år

Naturlinjer til punkt: Ammoniakfølsom skov				
Naturlinje fra	Ruhed opland	Merdeposition	Merdeposition	Totaldeposition
		(nudrift) (kg N/ha/år)	(8 års-drift) (kg N/ha/år)	
S: Gammel Halmlade	Landbrug0,1		0,1	0,1
S: Gammel Bindestald	Landbrug0,0		0,0	0,1
S: Ny dybstrøelsestald	Landbrug0,0		0,0	0,0
G: Møddingsplads	Landbrug0,0		0,0	0,0

Naturpunkt: Kat. 3 skov	
Kategori	Kategori 3
Opretter	Ansøger
Ruhed	Skov
Beskrivelse	
Kumulation	Nul ejendomme (0)
Merdeposition (8 års-drift)	0,2 kg N/ha/år
Merdeposition (nudrift)	0,3 kg N/ha/år
Total deposition	0,8 kg N/ha/år

Naturlinjer til punkt: Kat. 3 skov				
Naturlinje fra	Ruhed opland	Merdeposition	Merdeposition	Totaldeposition
		(nudrift) (kg N/ha/år)	(8 års-drift) (kg N/ha/år)	
S: Gammel Halmlade	Landbrug0,2		0,2	0,2
S: Gammel Bindestald	Landbrug-0,1		-0,2	0,3
S: Ny dybstrøelsestald	Landbrug0,1		0,1	0,1
G: Møddingsplads	Landbrug0,0		0,0	0,1

Naturpunkt: Kat.3. mose	
Kategori	Kategori 3
Opretter	Ansøger
Ruhed	Blandet natur med lav bevoksning
Beskrivelse	
Kumulation	Nul ejendomme (0)
Merdeposition (8 års-drift)	0,1 kg N/ha/år
Merdeposition (nudrift)	0,1 kg N/ha/år
Total deposition	0,3 kg N/ha/år

Naturlinjer til punkt: Kat.3. mose				
Naturlinje fra	Ruhed opland	Merdeposition (nudrift) (kg N/ha/år)	Merdeposition (8 års-drift) (kg N/ha/år)	Totaldeposition (kg N/ha/år)
S: Gammel Halmlade	Landbrug0,1		0,1	0,1
S: Gammel Bindestald	Landbrug0,0		-0,1	0,1
S: Ny dybstrøelsestald	Landbrug0,1		0,1	0,1
G: Møddingsplads	Landbrug0,0		0,0	0,0

Naturpunkt: Kat.2.	
Kategori	Kategori 2
Opretter	Ansøger
Ruhed	Blandet natur med lav bevoksning
Beskrivelse	
Kumulation	Nul ejendomme (0)
Merdeposition (8 års-drift)	0,0 kg N/ha/år
Merdeposition (nudrift)	0,0 kg N/ha/år
Total deposition	0,0 kg N/ha/år

Naturlinjer til punkt: Kat.2.				
Naturlinje fra	Ruhed opland	Merdeposition (nudrift) (kg N/ha/år)	Merdeposition (8 års-drift) (kg N/ha/år)	Totaldeposition (kg N/ha/år)
S: Gammel Halmlade	Landbrug0,0		0,0	0,0
S: Gammel Bindestald	Landbrug0,0		0,0	0,0
S: Ny dybstrøelsestald	Landbrug0,0		0,0	0,0
G: Møddingsplads	Landbrug0,0		0,0	0,0

Naturpunkt: Kat.1.	
Kategori	Kategori 1
Opretter	Ansøger
Ruhed	Blandet natur med lav bevoksning
Beskrivelse	
Kumulation	Nul ejendomme (0)
Merdeposition (8 års-drift)	0,0 kg N/ha/år
Merdeposition (nudrift)	0,0 kg N/ha/år
Total deposition	0,0 kg N/ha/år

Naturlinjer til punkt: Kat.1.				
Naturlinje fra	Ruhed opland	Merdeposition (nudrift) (kg N/ha/år)	Merdeposition (8 års-drift) (kg N/ha/år)	Totaldeposition (kg N/ha/år)
S: Gammel Halmlade	Landbrug0,0		0,0	0,0
S: Gammel Bindestald	Landbrug0,0		0,0	0,0
S: Ny dybstrøelsestald	Landbrug0,0		0,0	0,0
G: Møddingsplads	Landbrug0,0		0,0	0,0

## 8. Afstande

### 8.1 Afstande angivet

Der er ikke angivet nogen afstande.

#### 8.1.1 Yderligere informationer og specielle forhold

##### Kommentar til afstandsangivelser

Ingen kommentar

### 8.2 Afstande til naturområder og nabobebyggelser

#### Kat.1. - Naturområde (kategori 1)

Type	Navn	Afstand [m]
Staldbygning	Ny dybstrøelsestald	5044
Gødningslager	Møddingsplads	5045

#### Kat.2. - Naturområde (kategori 2)

Type	Navn	Afstand [m]
Staldbygning	Ny dybstrøelsestald	1161
Gødningslager	Møddingsplads	1163

#### Kat.3. mose - Naturområde (kategori 3)

Type	Navn	Afstand [m]
Staldbygning	Gammel Bindestald	266
Gødningslager	Møddingsplads	284

#### Kat. 3 skov - Naturområde (kategori 3)

Type	Navn	Afstand [m]
Staldbygning	Gammel Bindestald	253
Gødningslager	Møddingsplads	271

#### Ammoniakfølsom skov - Naturområde (kategori 3)

Type	Navn	Afstand [m]
Staldbygning	Ny dybstrøelsestald	305
Gødningslager	Møddingsplads	308

#### Sø - Naturområde (kategori 3)

Type	Navn	Afstand [m]
Staldbygning	Gammel Bindestald	246
Gødningslager	Møddingsplads	264

#### Klintrup Hedevej 55 - Nabo (Enkelt bolig)

Type	Navn	Afstand [m]
Staldbygning	Gammel Bindestald	375
Gødningslager	Møddingsplads	371

Type	Navn	Afstand [m]
------	------	-------------

#### Sorring By, Dallerup - Nabo (Byzone)

Type	Navn	Afstand [m]
Staldbygning	Gammel Halmlade	2113
Gødningslager	Møddingsplads	2137

#### Toustrupvej 30 - Nabo (Samlet bebyggelse)

Type	Navn	Afstand [m]
Staldbygning	Gammel Bindestald	1520
Gødningslager	Møddingsplads	1536



## 9. Supplerende oplysninger

**Typen af IE-brug:**

Ikke IE-brug

**Oplysninger om IE-bruget:**

ikke angivet

**Generelle oplysningskrav:**

ikke angivet

**Oplysninger om ventilationsforhold:**

ikke angivet

**Samlet opbevaringskapacitet:**

### 9.2 Bilag

Bilag		
Filnavn	Fil størrelse (KB)	Beskrivelse
Projektbeskrivelse_Klintrup Hedevej 80_v2.pdf	101,284	Projektbeskrivelse

---

## 10. Kortudrag

### Staldafsnit og opbevaringslagre (automatisk)

