

§ 16a miljøgodkendelse af svineproduktion

Østenfeldvej 9
8581 Nimtofte

Oktober 2019

§ 16a miljøgodkendelse til svineproduktion

i henhold til Lov om husdyrbrug og anvendelse af gødning m.v., nr. 1572 af 20/12/2006, m senere ændringer.

Myndighed:	Syddjurs Kommune
Afdeling:	Byggeri og Landbrug
Virksomhedens navn:	Brdr. Thorsen Landbrug I/S
Virksomhedens ejer:	Brdr. Thorsen Landbrug I/S
Virksomhedens adresse:	Østenfjeldvej 9
CVR nr.:	34962049
CHR nr.:	12919
Type af husdyrbrug:	Svineproduktion
Matrikelnr.:	47b – Løvenholm Hgd., Nimtofte
Ansøger:	Ejer
Konsulent:	Jakob Altenborg, Miljø & Natur Landbrugsrådgivning

09.10.2019

Journal nr.
18/43451

Kontaktperson
Marlene Brøgger

Lundbergsvej 2
8400 Ebeltoft

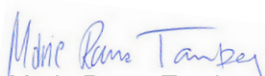
Telefon 87 53 50 00

Landbrug@syddjurs.dk
www.syddjurs.dk

Syddjurs Kommune
Byggeri og Landbrug



Marlene Brøgger
Jordbrugsteknolog



Marie Rama Tamberg
Agronom

Klagefrist udløber
den 06.11. 2019

Søgsmålsfristen udløber
den 09.04. 2020

INDHOLDSFORTEGNELSE

LÆSEVEJLEDNING	3
IKKE-TEKNISK RESUMÉ	4
VILKÅR	7
SYDDJURS KOMMUNES AFGØRELSE	10
MILJØTEKNISK REDEGØRELSE OG VURDERING	12
Husdyrbrugets beliggenhed og planmæssige forhold	12
Husdyrhold og staldanlæg	14
Drift – herunder BAT	16
<i>Vurderingsgrundlag</i>	
<i>Staldindretning</i>	
<i>Ammoniakemission og ammoniakreducerende teknologi</i>	
<i>Opbevaring og behandling af husdyrgødning</i>	
<i>Udbringning af husdyrgødning</i>	
<i>Energi og vandforbrug</i>	
<i>Management</i>	
<i>Kommunens samlede vurdering</i>	
Gener fra anlæg	29
<i>Lugt</i>	
<i>Lys, støv, støj, transport, fluer og skadedyr</i>	
Forurening fra anlæg	35
<i>Ammoniak og natur</i>	
MILJØKONSEKVENSVURDERING	41
SYDDJURS KOMMUNES SAMLEDE VURDERING	41
HØRING OG OFFENTLIGGØRELSE	41
KLAGEVEJLEDNING	43
LOVGRUNDLAG	45
BILAG	46

Bilagsoversigt

Bilag 1: Parter og andre høringsberettigede

Bilag 2: Situationsplan

Bilag 3: Produktionsarealer

Bilag 4: Udpegningsgrundlag for nærmeste Natura 2000-område

Bilag 5: Miljøkonsekvensrapport - ansøgers redegørelse

LÆSEVEJLEDNING

Godkendelsen indledes med et *Ikke-teknisk resumé*, der er en opsummering af de væsentligste vurderinger vedrørende produktionens miljøpåvirkninger. Herefter følger en oversigt over de vilkår, der er stillet til den ansøgte bedrift. Overholdelse af kommunens vilkår er en forudsætning for, at den ønskede produktion kan gennemføres i henhold til godkendelsen. I afsnittet *Syddjurs Kommunes afgørelse*, beskrives ansøgningen om godkendelse kort og sagsbehandlingen af denne. Herefter er der en *Miljøteknisk redegørelse og vurdering*, hvori miljøredøgørelsen er ansøgers beskrivelse af produktion og drift, som for hvert afsnit følges af Syddjurs Kommunes vurdering heraf og af de vilkår, kommunen stiller til pågældende del af bedriften. Afslutningsvis beskrives *Syddjurs Kommunes samlede vurdering* samt *Offentliggørelse*. Bagerst forefindes en *Klagevejledning* samt en oversigt over det *Lovgrundlag* der ligger til grund for afgørelsen.

IKKE-TEKNISK RESUMÉ

Ansøgning om miljøgodkendelse

Brdr. Thorsen Landbrug I/S har fremsendt en ansøgning om en ny miljøgodkendelse til svineproduktionen på ejendommen Østenfjeldvej 9, 8581 Nimtofte.

På ejendommen foreligger en miljøgodkendelse fra 2015 efter den tidligere husdyrbruglovs § 12. Miljøgodkendelsen fra 2015, som bl.a. omfattede opførelsen af en ny gyllebeholder samt en slagtesvinestald, er ikke fuldt udnyttet, da sidstnævnte byggeri ikke er blevet opført indenfor udnyttelsesfristen. Der ønskes nu en miljøgodkendelse efter den nye lov, der trådte i kraft i 2017, med den fleksibilitet denne lov giver. Der sker ingen ændringer i produktionsanlægget i forbindelse med ansøgningen.

Da ejendommens produktion overstiger en udledning på 3500 kg NH₃ pr. år er ejendommen omfattet af husdyrbrugslovens § 16a. Dog overskrider ejendommen ikke 750 stipladser til søer eller 2000 stipladser til fedesvin og er derfor ikke et IE-brug. Ansøgningen falder under overgangsreglerne i § 10 stk. 2 i 2017-02-28-ÆL.204 (LF 114 16-17):

Stk. 2. For husdyrbrug, der er tilladt eller godkendt efter §§ 10-12 i lov om miljøgodkendelse m.v. af husdyrbrug, får lovens bestemmelser om tilladelse eller godkendelse ved etablering efter §§ 16 a, stk. 1 og 2, og § 16 b, stk. 1, som affattet ved denne lovs § 1, nr. 30, virkning fra det tidspunkt, hvor husdyrbruget foretager ændringer eller udvidelser, som kan indebære forøget forurening eller andre virkninger på miljøet.

§ 10 stk. 3 i samme overgangsbestemmelse siger at "Afgørelser om husdyrbrug, der er truffet i medfør af de hidtil gældende regler, bevarer deres gyldighed, indtil der i medfør af lov om husdyrbrug og anvendelse af gødning m.v. træffes en ny afgørelse".

Der skal derfor med det ansøgte udarbejdes en ny miljøgodkendelse til ejendommen efter de regler i husdyrbruglovens § 16a, der trådte i kraft 1. august 2017. Den nærværende miljøgodkendelse efter § 16a erstatter dermed § 12 miljøgodkendelsen fra 2015.

Gyllebeholderne på biogasanlægget – samlet kumulation

Svineproduktionen er beliggende på samme matrikel som Brdr. Thorsen Biogas I/S (Matrikel 47b, Løvenholm Hgd., Nimtofte). De 2 virksomheder er beliggende i tæt tilknytning til hinanden, og de har tidligere været samlet i én miljøgodkendelse. Grundet udvidelse af begge virksomheder inden for de senere år, har lovgivningen stillet krav om, at hver virksomhed skulle have udarbejdet hver deres miljøgodkendelse.

Svineproduktionen leverer al produktionens gylle til biogasanlæggets opbevaringsanlæg, hvorfor gyllebeholderne ikke er en del af denne godkendelse. Beholderne indgår i biogasanlæggets miljøgodkendelse fra april 2016.

Når der findes et eller flere husdyrbrug med en ammoniakemission på mere end 750 kg N/år, nærmere end 300 meter fra de områder m.v., der er nævnt i § 31stk. 1 nr. 1 og 2 i husdyrgodkendelsesbekendtgørelsen, eller nærmere end 100 meter fra de beboelsesbygninger, der er nævnt i § 31 stk. 1. nr. 3, skal lugtgeneafstanden forøges, jf. bilag 3B pkt. 2 i samme bekendtgørelse.

Jf. § 26 i husdyrgodkendelsesbekendtgørelsen er der ligeledes skærpede krav til totaldepositionen af ammoniak til kategori 1-natur, hvis der ligger et andet husdyrbrug med en ammoniakemission på mere end 750 kg N/år inden for 300-500 meter fra naturområdet. Der findes ingen husdyrbrug inden for de nævnte områder.

Biogasanlægget, som er beliggende på samme matrikel som svineproduktionen, har 5 gyllebeholdere som opbevarer afgasset gylle. Det fremgår i version 1 af ansøgningsskemaet, at den samlede ammoniakemission fra gyllebeholderne er på 1045,2 kg N/år, hvorfor de kan antages at have samme kumulative effekt som et husdyrbrug.

I ansøgningsskema version 1 indgår de 5 gyllebeholder fra biogasanlægget som en del af husdyrbruget, og her kan det ses, at selv med kumulationen fra disse gyllebeholder, vil projektet kunne overholde både genekriteriet for lugt samt totaldeposition til kategori 1-natur.

Beliggenhed og planmæssige forhold

Virksomheden er beliggende i landzone på Østenfjeldvej 9 nordvest for Nimtofte. Ejendommen er registreret som en ejendom med landbrugspligt.

Staldindretning og drift

Miljøgodkendelsen omfatter de eksisterende staldanlæg på ejendommen og der bygges ikke nye anlæg.

BAT (bedste tilgængelige teknik)

IT-ansøgningssystemet har udarbejdet et BAT-niveau for den pågældende ansøgning, som ejendommen overholder. Ejendommen har en høj grad af management. Der er stillet vilkår til virkemidler til opnåelse af BAT-niveauet.

Gødningshåndtering

Al gylle fra svineproduktionen opbevares i staldenes kanaler og pumpes videre til en fortank. Gyllen leveres efterfølgende fra fortanken til biogasanlæg.

Forurening og gener fra anlæg

Ammoniak

Fordampningen af ammoniak fra anlægget er beregnet til årligt at være 4924 kg kvælstof, hvilket er det samme som i nudriften. I forhold til 8-års-driften, er der også beregnet 4924 kg kvælstof årligt. Ammoniakemissionen er svarende til BAT-kravet.

Syddjurs Kommune har vurderet, at husdyrbrugets ammoniakemission ikke vil medføre væsentlige påvirkninger på naturområder eller arter omfattet af husdyrgodkendelsesbekendtgørelsens, og at der ikke er særlige forhold, som nødvendiggør en skærpelse af de generelle beskyttelsesniveauer for natur.

Lugt

De beregnede lugtgener fra det samlede anlæg ligger indenfor de grænser, der er fastsat for lugtpåvirkning af byzone og nabobeboelse.

For nærmeste "område i landzone, der i lokalplan er udlagt til boligformål, blandet bolig- og erhvervsformål eller til offentlige formål med henblik på beboelse, institutioner, rekreative formål og lign", ligger de beregnede lugtgener ikke indenfor de tilladte grænser.

Dispensation efter 50%-reglen

Sammen med den ansøgte miljøgodkendelse af produktionen, søges der om dispensation for lugtkravet til det nærmeste "område i landzone, der i lokalplan er udlagt til boligformål, blandet bolig- og erhvervsformål

eller til offentlige formål med henblik på beboelse, institutioner, rekreative formål og lign" efter 50% - reglen, jf § 33 i husdyrgodkendelsesbekendtgørelsen.

Idet det ansøgte projekt medfører uændrede lugtgener, og sker i eksisterende bygninger, godkender Syddjurs Kommune det ansøgte i hht. 50%-reglen. Formålet med 50%-reglen er netop, at eksisterende husdyrproduktioner i områder med moderate lugtgener gives mulighed for, at foretage enkelte produktionsmæssige tilpasninger, hvis lugtgenerne ikke forøges. Omboende vil ikke opleve en forværring af lugtgener.

Godkendelse - samlet vurdering

Syddjurs Kommune vurderer, at husdyrbruget kan drives uden væsentlige indvirkninger på miljøet, såfremt vilkårene i denne godkendelse overholdes.

VILKÅRSOVERSIGT

Generelle vilkår

1. Godkendelsen omfatter samtlige landbrugsmæssige aktiviteter på ejendommen på Østenfjeldvej 9, 8581 Nimtofte.
2. Husdyrbruget skal indrettes og drives i overensstemmelse med de oplysninger, der fremgår af ansøgningsmaterialet skema nummer 207399 version 6 og med de vilkår der fremgår af godkendelsen.
3. Et eksemplar af miljøgodkendelsen skal til enhver tid være tilgængeligt på husdyrbruget. De vilkår, der vedrører driften, skal være kendt af de ansatte, der er beskæftiget med den pågældende del af driften.

Vilkår til husdyrhold og staldanlæg:

4. Svinebruget tillades drevet med de produktionsarealer der er angivet i tabel 1:
 - 570 m² produktionsareal med Søer, golde og drægtige. Individuel opstaldning, delvis spaltegulv.
 - 697 m² produktionsareal med Søer, golde og drægtige, løsgående, delvis spaltegulv.
 - 1647 m² produktionsareal med Smågrise. Toklimastald, delvis spaltegulv
 - 1046 m² produktionsareal med Slagtesvin. Delvis spaltegulv, 25 - 49 % fast gulv
 - 662 m² produktionsareal med Søer, diegivende. Kassestier, delvis spaltegulv

Vilkår vedr. staldindretning:

5. Temperatur- og luftfugtighedsfølere skal, for opretholdelse af korrekt staldtemperatur og luftfugtighed, kontrolleres minimum hver anden måned eller i forbindelse med vask af stalden.
6. Der skal føres driftsjournal for udført vedligehold, eftersyn, rengøring og kontrol af temperatur- og luftfugtighedsmålere. Logbogen/Autologudskrift skal stilles til rådighed for tilsynsmyndigheden på forlangende.
7. Staldafsnit skal rengøres efter hvert hold, og der skal til stadighed være en god staldhygiejne. Stierne skal kontrolleres og renholdes, så det sikres, at gødning og urin hurtigt fjernes fra gulvet og ledes til gyllekanalerne.

Vilkår til energi- og vandforbrug, herunder ventilation:

8. Anlæg der er særligt energiforbrugende, f.eks. ventilations- og overbrusningsanlæg, skal kontrolleres og vedligeholdes, således at de altid kører energimæssigt optimalt. Anlæggene skal efterses minimum en gang om året. Kontrol og vedligehold noteres i driftjournal.
9. Der skal føres halvårlig kontrol med el-forbrug. Noteres i driftjournal.
10. Der skal føres halvårlig kontrol med vandforbrug. Noteres i driftjournal.
11. Drikkevandssystemet skal drives og vedligeholdes således at unødigt spild undgås.
12. Der skal være asfalt eller beton som underlag til ejendommens dieseltanke, som endvidere ikke må placeres i nærheden af afløb, eller med fare for udløb på bar jord, til kloak, overfladevand eller grundvand.

Vilkår vedrørende management:

13. Virksomheden skal indrettes og drives, så spild og andet ukontrolleret udslip af forurenende stoffer forhindres eller forebygges, og sådan at skadernes omfang begrænses, hvis der alligevel sker uheld. Der skal således altid være egnet materiale på ejendommen til opsamling af spild.
14. Der skal til enhver tid foreligge dokumentation for, at affald bortskaffes miljømæssigt forsvarligt og efter kommunens regulativer. Virksomhedens medicinaffald, veterinært affald mv. skal opbevares utilgængeligt for uvedkommende. Medicin (lægemidler) må ikke opbevares sammen med levnedsmidler eller foderstoffer.
15. Tankning af diesel skal foregå under opsyn

Vilkår vedr. driftsforstyrrelser og uheld

16. Beredskabet skal straks underrettes om driftsforstyrrelser eller uheld, der medfører forurening af omgivelserne eller indebærer en risiko for det. En skriftlig redegørelse for hændelsen skal være tilsynsmyndigheden i hænde senest en uge efter, at den er sket. Det skal fremgå af redegørelsen, hvilke tiltag der vil blive iværksat for at hindre lignende driftsforstyrrelser eller uheld i fremtiden. Underretningspligten fritager ikke virksomheden for at afhjælpe uheld.
17. Der skal udarbejdes en beredskabsplan eller driftsforskrift, som fortæller hvornår og hvordan, der skal reageres ved uheld, som kan medføre konsekvenser for det eksterne miljø. Beredskabsplanen skal foreligge, inden miljøgodkendelsen tages i brug. En kopi indsendes til Syddjurs Kommune.

Beredskabsplanen skal som minimum indeholde:

- a. Procedurer som beskriver relevante tiltag med henblik på at "stoppe ulykken/uheldet" og begrænse udbredelsen.
 - b. Oplysninger om hvilke interne/eksterne personer og myndigheder der skal alarmeres og hvordan.
 - c. Kortbilag over bedriften med angivelse af miljøfarlige stoffer, afløbs- og drænsystemer og vandløb mm.
 - d. En opgørelse over materiel, der er tilgængeligt på bedriften, eller som kan skaffes med kort varsel, der kan anvendes i forbindelse med afhjælpning, inddæmning og opsamling af spild/lækage, som kan medføre konsekvenser for det eksterne miljø. Herunder oplysninger om telefonnumre til kontaktpersoner.
18. Beredskabsplanen revideres/kontrolleres sammen med de ansatte mindst 1 gang årligt. Den skal være let tilgængelig og synlig for ansatte og øvrige, der færdes på ejendommen. Beredskabsplanens indhold og opbevaringssted skal være kendt af virksomhedens ansatte og udleveres til evt. indsatsleder/miljømyndighed i forbindelse med uheld, forureninger, brand og lignende.
 19. Driftsforstyrrelser, som har betydning for det ydre miljø skal fremgå af driftsjournalen med tidspunkt mm for eventuelle hændelser.

Vilkår til minimering af gener fra anlæg:

20. Driften må ikke medføre væsentlige gener for omboende, herunder gener fra, lys, støv, støj, rystelser, transport eller lignende
21. Der skal til stadighed tilstræbes vedligeholdelse, renholdelse og ryddelighed på virksomhedens indendørs og udendørs arealer, således at der ikke opstår risiko for tilhold af skadedyr (rotter mm).

22. Der skal foretages effektiv fluebekæmpelse som minimum i overensstemmelse med de nyeste retningslinjer fra Aarhus Universitet, Institut for Agroøkologi. Bekæmpelse skal desuden foretages på Syddjurs Kommunes forlangende.
23. Landbrugsdriften på ejendommen må ikke give anledning til lugtgener, som af Syddjurs Kommune vurderes til at være væsentlige, uden for ejendommens areal.
24. Såfremt tilsynsmyndigheden vurderer, at driften giver anledning til flere anlægsgener for omboende end forventet, skal virksomheden lade udarbejde en handlingsplan for nedbringelse af generne, som godkendes af kommunen, og derefter gennemføre denne. Samtlige udgifter i forbindelse med ovennævnte afholdes af virksomheden.
25. Den eksterne støjbelastning fra landbrugsdriften på ejendommens bygningsparcel, må i intet punkt - målt på nærmeste nabobeboelse med tilhørende arealer i tilknytning til boligen - overstige nedenstående værdier. De angivne værdier for støjbelastningen er de ækvivalente, korrigerede lydniveauer i dB(A)

	Tidsrum		Midlingstid
Hverdage	kl. 07.00 - 18.00	55 dB(A)	8 timer
Lørdage	kl. 07.00 - 14.00	55 dB(A)	7 timer
Lørdage	kl. 14.00 - 18.00	45 dB(A)	4 timer
Søn- og helligdage	kl. 07.00 - 18.00	45 dB(A)	8 timer
Aften	kl. 18.00 - 22.00	45 dB(A)	1 time
Nat	kl. 22.00 - 07.00	40 dB(A)	½ time

Miljøstyrelsens vejledning nr. 5/1984 "Ekstern støj fra virksomheder"

Brugen af landbrugsredskaber i marken er undtaget fra støjgrænserne. Målingerne/beregningerne skal foretages på/for de mest støjbelastede områder udenfor virksomhedens grund og under de mest støjbelastede driftsforhold - eller efter anden aftale med miljømyndigheden.

Tilsynsmyndigheden kan kræve dokumentation for, at grænseværdierne for støj er overholdt, dog højst 1 gang årligt, medmindre den seneste kontrol viser, at vilkåret herover ikke kan overholdes. Dokumentationen skal sendes til tilsynsmyndigheden sammen med oplysninger om driftsforholdene under målingen/beregningen. Målingerne/beregningerne skal udføres og rapporteres som "Miljømåling – ekstern støj" af en enhed, som er optaget på Miljøstyrelsens liste over godkendte laboratorier. Virksomhedens støj skal dokumenteres ved måling eller efter gældende vejledninger fra Miljøstyrelsen.

SYDDJURS KOMMUNES AFGØRELSE

Afgørelse

På grundlag af det foreliggende materiale meddeler Syddjurs Kommune miljøgodkendelse til svineproduktionen på virksomheden Østenfjeldvej 9, 8581 Nimtofte.

Godkendelsen meddeles i henhold til § 16a i Lov om husdyrbrug og anvendelse af gødning m.v. (Lov nr. 1572 af 20. 12. 2006 med senere ændringer) – herefter kaldet husdyrbrugloven.

I henhold til husdyrgodkendelsesbekendtgørelsens § 34 stk. 2 skal kommunalbestyrelsen foretage en samlet vurdering af alle udvidelser og ændringer, der er foretaget inden for en 8-årig periode. Der er ikke foretaget nogen ændringer der skal medtages i beregningerne.

Syddjurs Kommune har vurderet, at det ansøgte kan gennemføres uden, at påvirke omgivelserne på en måde, der er uforenelig med hensynet til omgivelserne. Der er nærmere redegjort for de vurderinger, der ligger til grund for afgørelsen og de stillede vilkår i den vedlagte miljøtekniske beskrivelse og vurdering.

Omfang

Miljøgodkendelsen omfatter husdyrbruget på Østenfjeldvej 9, 8581 Nimtofte. Den tidligere meddelte miljøgodkendelse efter husdyrbruglovens § 12 bortfalder ved ibrugtagningen af denne godkendelse. Godkendelsen gælder kun for det ansøgte. Afgørelsen meddeles under forudsætning af, at de stillede vilkår overholdes.

Udnyttelsesfrist og kontinuitetsbrud

Godkendelsen skal udnyttes inden for 6 år. En godkendelse betragtes som udnyttet, hvis mindst 25 % af godkendelsen anvendes driftsmæssigt. Driftsmæssig udnyttelse kræver en produktionsintensitet svarende til mindst 50 % af det mulige inden for dyrevelfærdsregler eller andre krav, f.eks. økologiregler, som husdyrbruget er underlagt. Det er tillige en forudsætning for overholdelse af fristen at den udnyttelse, der er påbegyndt inden fristens udløb, fortsættes og færdiggøres i et rimeligt tempo og normalt skal være afsluttet inden for et år efter fristens udløb.

Herefter gælder, at der kan ske helt eller delvist bortfald af godkendelsen, hvis der ikke sker udnyttelse (dvs. min. 25 % driftsmæssige udnyttelse) af produktionsretten i 3 på hinanden følgende år. Det er ikke hensigten, at fravigelser der skyldes naturlige produktionsudsving, brand og sygdom i besætningen betragtes som kontinuitetsbrud.

Vilkårene i denne godkendelse skal, hvis ikke andet er anført, være opfyldt fra den dato, hvor godkendelsen tages i brug.

Meddelelsespligt

Miljøgodkendelsen gælder alene for det ansøgte. Der må herefter ikke ske ændring i fast placerede husdyranlæg, staldsystem, dyretyper eller produktionsarealets størrelse, før ændringen er anmeldt til og godkendt af kommunen.

Husdyrbruget må således ikke udvides eller ændres bygnings- eller driftsmæssigt på en måde, der indebærer forøget forurening, før udvidelsen eller ændringen er godkendt i henhold til husdyrbrugloven. Hvis der sker ændringer i grundlaget for kommunens vurdering, skal der indsendes en ny ansøgning til kommunen, idet Syddjurs Kommune skal have lejlighed til at vurdere, hvorvidt udvidelsen/ændringen kræver en ny godkendelse eller om udvidelsen/ændringen kan ske indenfor rammerne af denne godkendelse.

Andre love

Miljøgodkendelsen omfatter ikke andre nødvendige tilladelser end de anførte, og er ikke en tilkendegivelse af, at andre love er overholdt, for eksempel byggeloven, dyreværnsloven eller landbrugsloven. Bedriften skal til enhver tid leve op til gældende regler i love og bekendtgørelser, også selvom disse regler eventuelt bliver skærpede i forhold til denne godkendelse.

Virksomheden er endvidere omfattet af § 39 i husdyrbrugloven. I henhold til denne, kan tilsynsmyndigheden påbyde bestemte foranstaltninger, såfremt virksomhedens drift medfører uhygiejniske forhold eller væsentlig forurening. Tilsynsmyndigheden kan endvidere meddele påbud, hvis husdyrbruget skønnes at indebære en nærliggende risiko for væsentlig forurening eller uhygiejniske forhold. Kan forureningen ikke nedbringes, kan tilsynsmyndigheden nedlægge forbud mod fortsat drift af virksomheden eller aktiviteten.

Retsbeskyttelse

Der følger 8 års retsbeskyttelse på de vilkår, der er stillet i miljøgodkendelsen, det vil sige indtil den 09.10.2027.

Generelle vilkår

1. Godkendelsen omfatter samtlige landbrugsmæssige aktiviteter på ejendommen på Østenfjeldvej 9, 8581 Nimtofte.
2. Husdyrbruget skal indrettes og drives i overensstemmelse med de oplysninger, der fremgår af ansøgningsmaterialet skema nummer 207399 version 6 og med de vilkår der fremgår af godkendelsen.
3. Et eksemplar af miljøgodkendelsen skal til enhver tid være tilgængeligt på husdyrbruget. De vilkår, der vedrører driften, skal være kendt af de ansatte, der er beskæftiget med den pågældende del af driften.

MILJØTEKNISK REDEGØRELSE OG VURDERING

Beliggenhed og planmæssige forhold - ansøgers redegørelse

Ejendommen er beliggende i et område der i kommuneplanen er udlagt til særlig værdifuldt landbrugsområde. Der er i øvrigt ingen væsentlige planmæssige forhold som vurderes i konflikt med udvidelsen.

Der er tale om en eksisterende svineproduktion med soproduktion, smågriseproduktion og slagtesvineproduktion som er beliggende ca. 2 km vest for Nimtofte by. Der er en del spredt natur i området samt en del landbrugsjord. Det nærmeste EU- og fuglebeskyttelse område, Eldrup Skov og søer og moser i Løvenholm Skov ligger ca. 3 km nordvest for anlægget. Nærmeste § 7 beskyttede naturtype ligger ca. 2100 meter i østlig retning, hvor der ligger et overdrev.

Området er præget af landbrugsproduktion og der er i øvrigt mindre indslag af mindre naturområder og småskove.

I nedenstående skema 1, kan ses hvilke udpegninger anlægget ligger indenfor:

Skema 1

	Ja	Nej
Naturområder med særlige beskyttelsesinteresser mv.:		X
Områder med landskabelig værdi:		X
Uforstyrrede landskaber:		X
Områder med særlig geologisk værdi:		X
Rekreative interesseområder:		X
Værdifulde kulturmiljøer og bevaringsværdige landsbyer:		X
Kirkeomgivelser:		X
Kystnærhedszonen:		X
Lavsundsarealer inkl. evt. okkerklassificering		X
Skovrejsningsområder:		X
Sø- og åbeskyttelseslinje:		X
Kirkebyggelinje:		X
Fortidsmindelinje:		X
Beskyttede sten- og jorddiger:		X
Naturområder med særlige beskyttelsesinteresser mv.:		X
Områder med landskabelig værdi:		X

Det ansøgte overholder afstandskravene i husdyrbruglovens §§ 6 og 8.

Skema 2 - Afstande § 6

Område	Nærmeste afstand (ca.)	Beskrivelse	Afstandskrav
Eksisterende eller ifølge kommuneplanens fremtidige byzone eller sommerhusområde	1821 m	Nimtofte	50 m
Område der i landzone, der i lokalplan er udlagt til boligformål, blandet bolig og erhvervsformål eller med henblik på beboelse, institutioner, rekreative formål og lign.	487 m	Lokalplan 414	50 m
Nabobeboelse	167 m	Østenfeldvej 11	50 m

Afstandene i § 8 er kun gældende for nye anlæg. Der bygges ikke nyt i forbindelse med udvidelsen, hvorfor der ikke er vurderet på afstandskrav i § 8.

Beliggenhed og planmæssige forhold - kommunens bemærkninger og vurdering

Kommunen skal vurdere projektet i forhold til husdyrbruglovens § 6 om forbudszone for etablering, udvidelse og ændring af husdyranlæg og gødnings- og ensilageopbevaringsanlæg på husdyrbrug, der medfører forøget forurening. Denne vedrører afstandskrav til nabobeboelser, byzone, sommerhusområder, områder i landzonen der er lokalplanlagt til boligformål, blandet bolig og erhvervsformål eller til offentlige formål med henblik på beboelse, institutioner, rekreative formål og lign.

For nybyggeri vurderes afstandskravene i husdyrbruglovens § 8 vedr. minimumsafstande til hhv. vandforsyning, vandløb, offentlig og privat fællesvej, beboelse og naboskel m.v. Herudover vurderes (for nybyggeri) husdyrbrugets beliggenhed i forhold til forskellige bygge- og beskyttelseslinier, fredninger mv. samt husdyrbrugets placering i landskabet med hensyn til landskabelige værdier.

Placering i forhold til lovpligtige afstandskrav

Husdyrlovens § 6 angiver, at husdyranlæg ikke må placeres:

- 1) i et eksisterende eller ifølge kommuneplanens rammedel fremtidigt byzone- eller sommerhusområde,
- 2) i et område i landzone, der i lokalplan er udlagt til boligformål, blandet bolig- og erhvervsformål eller til offentlige formål med henblik på beboelse, institutioner, rekreative formål og lign.,
- 3) i en afstand mindre end 50 m fra de i nr. 1 og 2 nævnte områder eller
- 4) i en afstand mindre end 50 m fra en nabobeboelse.

Ejendommens beliggenhed er i overensstemmelse med afstandskravene i § 6 – se skema 2.

Afstandene i § 8 er kun gældende for nye anlæg. Der bygges ikke nyt i forbindelse med udvidelsen, hvorfor der ikke er vurderet på afstandskrav i § 8.

Udpegninger i kommuneplan

Ejendommen er beliggende i område der i kommuneplan 2016 bl.a. er udpeget til et særligt værdifuldt landbrugsområde. Da der er tale om miljøgodkendelse af eksisterende staldbygninger, er det Syddjurs Kommunes vurdering, at det ansøgte ikke vil være i konflikt med udpegningerne i kommuneplan 2016.

Landskabsvurdering

Ejendommen er beliggende i området Østenfjeld moræneplateau, som er en del af et større moræneplateau (Fjeld Nimtofte Moræneplateau), der fremtræder som en bølget, storbakket flade. Østenfjeld-området afgrænses mod syd af den langstrakte bakkeformation Åsbakker (med højder på op til 58 meter over havet), der formodentlig, som navnet indikerer, er en egentlig ås dvs. en langstrakt sten- og grusbakke dannet vinkelret på den afsmeltende isbræ ved sidste tids ophør. Området omkring den østlige ende af Åsbakker er overordentlig stenholdigt og karakteriseret som et område med et stort indhold af *smeltevandsgrus*. Den øvrige del af Østenfjeld-området, nord for Åsbakker var et udpræget mose- og hedeområde med mange små spredtliggende søer og vandhuller, som der stadig er en del af i området.

I kulturhistorisk henseende er området først ret sent inddraget til landbrug. De mange nord-sydgående levende hegn viser, at opdyrkningen er sket i hård kamp med vestenvinden. Området har, før hegnene blev plantet, været en ret åben flade. Mens flere områder øst for Østenfjeld har været sandflugtsramte, har det tilsyneladende ikke været tilfældet for Østenfjeldområdet. De mange mose- og vandhuller har her formodentlig gjort sit til at begrænse sandets hærgen.

Man kan i øvrigt bemærke, at områderne nord hhv. syd for Østenfjeldvej fremstår med lidt forskellig karakter, idet området nord for Østenfjeldvej virker mere åbent med de mange bevarede levende hegn mens området syd for Østenfjeldvej i større grad er blevet tilplantet med småskov. Tilplantningen er sket i den periode, hvor skovplantning blev bestemt af de givne tilskudsordninger og ofte fandt vej til et afgrænset hjørne af ejendommens dårligste jorde.

Med et par undtagelser er der tale om få små og spredtliggende gårde eller husmandsbrug. Østenfjeld-området har i høj grad karakter af småbrugslandskab. Den mest regulære landbrugsjord findes mellem Hovedvejen og Østenfjeldvej.

Da der er tale om miljøgodkendelse af eksisterende staldbygninger, er det Syddjurs Kommunes vurdering, at det ansøgte ikke vil have indflydelse på landskabet.

Fredninger

Ejendommens bygninger er beliggende udenfor fredninger, fredede områder samt udenfor fortidsmindebeskyttelseszoner.

Husdyrhold og staldanlæg - ansøgers redegørelse for produktionsareal

Da produktionsarealet er over 100 m² med en emission på mere end 3.500 Kg/N pr. år, ansøges der efter husdyrbruglovens § 16a. Placeringen af de forskellige stalde fremgår af bilag 2. Fordelingen af produktionsarealerne fremgår af understående tabel og bilag 3. Der er anvendt nettoareal i ansøgningen, således at der er foretaget fradrag for gangarealer eller andre arealer der ikke er direkte produktionsarealer.

Anlægget er hverken teknisk, forureningsmæssigt eller driftsmæssigt forbundet med andre husdyrbrug.

Tabel 1: Dyretyper, staldsystemer og produktionsarealer på ejendommen.

Stald	Dyretype og staldsystem		Areal (m ²)	Produktionsareal
Løbestald vest	nudrift	Søer, golde og drægtige. Individuel opstaldning, delvis spaltegulv	279	240
	ansøgt	Søer, golde og drægtige. Individuel opstaldning, delvis spaltegulv	279	240
Løbestald øst	nudrift	Søer, golde og drægtige. Individuel opstaldning, delvis spaltegulv	415	330
	ansøgt	Søer, golde og drægtige. Individuel opstaldning, delvis spaltegulv	415	330
Drægtighedsstald øst	nudrift	Søer, golde og drægtige. Løsgående, delvis spaltegulv	175	147
	ansøgt	Søer, golde og drægtige. Løsgående, delvis spaltegulv	175	147
Drægtighedsstald øst	nudrift	Søer, golde og drægtige. Løsgående, delvis spaltegulv	372	297
	ansøgt	Søer, golde og drægtige. Løsgående, delvis spaltegulv	372	297
Drægtighedsstald 2	nudrift	Søer, golde og drægtige. Løsgående, delvis spaltegulv	331	253
	ansøgt	Søer, golde og drægtige. Løsgående, delvis spaltegulv	331	253
Klimastald 1	nudrift	Smågrise. Toklimastald, delvis spaltegulv Smågrise. Toklimastald, delvis spaltegulv	297	269
	ansøgt	Smågrise. Toklimastald, delvis spaltegulv	297	269
Klimastald 2	nudrift	Smågrise. Toklimastald, delvis spaltegulv	413	362
	ansøgt	Smågrise. Toklimastald, delvis spaltegulv	413	362
Klimastald 3	nudrift	Smågrise. Toklimastald, delvis spaltegulv	433	327
	ansøgt	Smågrise. Toklimastald, delvis spaltegulv	433	327
Klimastald 4	nudrift	Smågrise. Toklimastald, delvis spaltegulv	409	362
	ansøgt	Smågrise. Toklimastald, delvis spaltegulv	409	362
Klimastald 5	nudrift	Smågrise. Toklimastald, delvis spaltegulv	405	327
	ansøgt	Smågrise. Toklimastald, delvis spaltegulv	405	327
Slagtesvin	nudrift	Slagtesvin. Delvis spaltegulv, 25 - 49 % fast gulv	555	467
	ansøgt	Slagtesvin. Delvis spaltegulv, 25 - 49 % fast gulv	555	467
Slagtesvin 2	nudrift	Slagtesvin. Delvis spaltegulv, 25 - 49 % fast gulv	510	465
	ansøgt	Slagtesvin. Delvis spaltegulv, 25 - 49 % fast gulv	510	465
Slagtesvin 3	nudrift	Slagtesvin. Delvis spaltegulv, 25 - 49 % fast gulv	201	114
	ansøgt	Slagtesvin. Delvis spaltegulv, 25 - 49 % fast gulv	201	114
Farestald 1	nudrift	Søer, diegivende. Kassestier, delvis spaltegulv	199	133
	ansøgt	Søer, diegivende. Kassestier, delvis spaltegulv	199	133
Farestald 2	nudrift	Søer, diegivende. Kassestier, delvis spaltegulv	386	267
	ansøgt	Søer, diegivende. Kassestier, delvis spaltegulv	386	267
Farestald 3	nudrift	Søer, diegivende. Kassestier, delvis spaltegulv	369	262
	ansøgt	Søer, diegivende. Kassestier, delvis spaltegulv	369	262
I alt	Nudrift:		5749	4622
	Ansøgt:		5749	4622

Husdyrhold og staldanlæg - kommunens bemærkninger og vurdering af produktionsareal

Produktionens miljømæssige belastning bestemmes ud fra størrelsen af produktionsarealet, samt de angivne dyretyper og staldsystemer. Der stilles derfor vilkår til de produktionsforhold, der er angivet i ansøgningsmaterialet.

Vilkår til husdyrhold og staldanlæg:

4. Svinebruget tillades drevet med de produktionsarealer der er angivet i tabel 1:

- 570 m² produktionsareal med Søer, golde og drægtige. Individuel opstaldning, delvis spaltegulv
- 697 m² produktionsareal med Søer, golde og drægtige, løsgående, delvis spaltegulv.
- 1647 m² produktionsareal med Smågrise. Toklimastald, delvis spaltegulv
- 1046 m² produktionsareal med Slagtesvin. Delvis spaltegulv, 25 - 49 % fast gulv
- 662 m² produktionsareal med Søer, diegivende. Kassestier, delvis spaltegulv

De tilladte produktionsarealers placering kan ses på situationsplanen i bilag 2.

Staldanlæg og produktionsarealer kan ses i bilag 3.

Drift- herunder BAT

BAT-konceptet

Ved godkendelse til etablering, udvidelse eller ændring af husdyrbrug med en produktion der overstiger grænserne i § 16a, skal ammoniakemissionen fra husdyrbruget (stald og lager) reduceres til et niveau svarende til emissionen ved anvendelse af den bedste tilgængelige teknik (BAT). Kommunen er således forpligtet til at sikre, at der træffes de nødvendige foranstaltninger for at forebygge og begrænse forurening fra det ansøgte projekt ved anvendelse af BAT.

For husdyrbrug der overstiger grænserne i husdyrbruglovens § 16a, tager redegørelsen for overholdelse af BAT og vurdering om husdyrbrugets indvirkning på miljøet, udgangspunkt i følgende punkter:

- Staldindretning
- Foder
- Opbevaring/behandling af husdyrgødning
- Udbringning af husdyrgødning
- Management
- Energi- og vandforbrug

BAT sikrer, at den samlede, miljømæssige belastning af omgivelserne minimeres, hvorfor BAT også skal anvendes i tilfælde, hvor mindre omkostningskrævende foranstaltninger vil være tilstrækkelige til at opfylde det beskyttelsesniveau, der er fastlagt i husdyrgodkendelsesbekendtgørelsen. Derfor skal der tages stilling til fravalg af BAT ud fra proportionalitetsprincippet.

Såfremt der i eksisterende stalde anvendes staldteknologier, der ikke kan betegnes som BAT, skal der endvidere redegøres for, hvornår disse staldafsnit renoveres således, at de lever op til BAT. Der skal tillige redegøres for evt. fravalg af oplagte teknologier. Til brug for kommunalbestyrelsens vurdering af BAT på staldanlæg, har Miljøstyrelsen fastlagt emissionsgrænseværdier, der kan efterleves på hhv. nye og eksisterende anlæg under hensyntagen til, hvilket omkostningsniveau der kan betragtes som proportionelt i forhold til den opnåede miljøgevinst. Kommunen er forpligtet til at foretage en vurdering af en bedrifts staldindretning på baggrund af Miljøstyrelsens vejledning.

Staldindretning - ansøgers redegørelse

Alle stalde er eksisterende og med delvise spaltegulve og tre gyllebeholdere er overdækket. Øvrige løsninger til begrænsning af ammoniakemission er fravalgt, da det vejledende BAT niveau for stalde overholdes.

Det er vurderet, at det udelukkende er produktionens emission af ammoniak der potentielt kan have en grænseoverskridende virkning. Det er dog vurderet at ammoniakemissionen har et niveau og en karakter, hvor hovedparten af emissionen vil påvirke lokalområdet mest og kun mindre del af emissionen vil bidrage til baggrundsbelastningen i omkringliggende lande. Det er derfor vurderet at produktionen ikke medfører grænseoverskridende virkninger.

Ventilation

I de eksisterende smågrisestalde er der diffus undertryksventilation, som er fuldautomatisk og reguleres vha. temperaturfølere. I eksisterende slagtesvinestalde er der diffus undertryksventilation, som er fuldautomatisk og reguleres vha. temperaturfølere. Sostaldene er indrettet med ligetryks-ventilation som også er fuldautomatisk.

Der er overbrusning i hele staldanlægget. Herved sænkes temperaturen i stalden og ventilationsbehovet reduceres.

Staldindretning - kommunens bemærkninger og vurdering

Husdyrbrug der overstiger en af grænserne i husdyrbruglovens § 16a, må højst have en årlig ammoniakemission der svarer til niveauet for bedste tilgængelige teknik for den pågældende dyretype/staldsystem. Kravet betyder, at husdyrbruget samlet set skal overholde de maksimale emissionsgrænseværdier, jf. bekendtgørelsens bilag 3, pkt. A, nr. 2, ved anvendelse af teknologier, der er udtryk for BAT, dvs. at miljøeffekten er opnåelig til en rimelig økonomisk udgift (proportionalitetsprincippet). Alle de eksisterende stalde opfylder umiddelbart kravet om Bedst Tilgængelige Teknik (BAT).

For at staldsystemerne skal kunne opretholde den angivne ammoniakfordampning, kræves det, at både det faste gulv og spalterne renholdes, så der ikke ligger gødning, som vil medføre en øget fordampning. Der stilles derfor vilkår om, at stierne renholdes, hvilket også lever op til BAT.

Ventilation

Ventilationen er energieffektiv og computerstyret for optimal drift. Overbrusning sænker temperaturen og reducerer ventilationsbehovet i det enkelte staldafsnit. Ved at stille vilkår til rengøring og regelmæssig kontrol af temperatur- og luftfugtighedsfølere vurderes det, at denne type ventilation er en miljømæssigt acceptabel løsning.

Med baggrund i redegørelsen fremsendt af ansøger, finder Syddjurs Kommune det ikke proportionelt at kræve anvendelse af yderligere staldteknologi end det beskrevet i de eksisterende anlæg. Syddjurs Kommune finder således ikke anledning til at skærpe i forhold til Miljøstyrelsens vejledning om proportionalitet.

Såfremt der foretages ændringer i staldtyper, skal der forinden indgives anmeldelse til kommunen.

Vilkår vedr. staldindretning:

5. Temperatur- og luftfugtighedsfølere skal, for opretholdelse af korrekt staldtemperatur og luftfugtighed, kontrolleres minimum hver anden måned eller i forbindelse med vask af stalden.
6. Der skal føres driftsjournal for udført vedligehold, eftersyn, rengøring og kontrol af temperatur- og luftfugtighedsmålere. Logbogen/Autologudskrift skal stilles til rådighed for tilsynsmyndigheden på forlangende.
7. Staldafsnit skal rengøres efter hvert hold, og der skal til stadighed være en god staldhygiejne. Stierne skal kontrolleres og renholdes, så det sikres, at gødning og urin hurtigt fjernes fra gulvet og ledes til gyllekanalerne.

Ammoniakemission og ammoniakreducerende teknologi - ansøgers redegørelse

IT-ansøgningssystemet har beregnet en samlet emission fra anlægget på 4924 kg N/år, hvilket er den samme emission i forhold til nudrift, som også er på 4924 kg. Det generelle krav om reduktion af ammoniaktab fra stald og lager er opfyldt. BAT anses således for at være overholdt.

Der sker rengøring i staldene for at minimere ammoniakfordampningen. Gangarealer vaskes og fejes, for at sikre et højt hygiejne-niveau.

Ejendommen har i forbindelse med godkendelsen vurderet på alternativer indenfor ammoniakreduktion og lugtreduktion. Produktionen lever op til Miljøstyrelsens fastsatte afskæringskriterier for lugt og ammoniak, herunder det vejledende BAT niveau for ammoniak. Det er derfor vurderet at investering i yderligere emissionsreducerende teknologi som luftrensning eller forsuring ikke vil være et proportionalt tiltag, og disse er derfor udeladt.

Stald	Areal m ²	BAT krav (kg NH ₃ -N /(m ² · år))	Vejledende BAT	Opnået emission
Løbestald vest	240	1,3 Eksisterende staldafsnit, BAT-krav fastsat i tidligere afgørelse	312	312
Løbestald øst	330	1,3 Eksisterende staldafsnit, BAT-krav fastsat i tidligere afgørelse	429	429
Drægtighedsstald øst	147	1,2 Eksisterende staldafsnit, BAT-krav fastsat i tidligere afgørelse	176	176
Drægtighedsstald øst	297	1,2 Eksisterende staldafsnit, BAT-krav fastsat i tidligere afgørelse	356	356
Drægtighedsstald 2	253	1,2 Eksisterende staldafsnit, BAT-krav fastsat i tidligere afgørelse	304	304
Klimastald I	269	0,56 Eksisterende staldafsnit, BAT-krav fastsat i tidligere afgørelse	151	151
Klimastald 2	362	0,56 Eksisterende staldafsnit, BAT-krav fastsat i tidligere afgørelse	203	203

Klimastald 3	327	0,56 Eksisterende staldafsnit, BAT-krav fastsat i tidligere afgørelse	183	183
Klimastald 4	362	0,56 Eksisterende staldafsnit, BAT-krav fastsat i tidligere afgørelse	203	203
Klimastald 5	327	0,56 Eksisterende staldafsnit, BAT-krav fastsat i tidligere afgørelse	183	183
Slagtesvin	467	1,9 Eksisterende staldafsnit, BAT-krav fastsat i tidligere afgørelse	887	887
Slagtesvin 2	465	1,9 Eksisterende staldafsnit, BAT-krav fastsat i tidligere afgørelse	884	884
Slagtesvin 3	114	1,9 Eksisterende staldafsnit, BAT-krav fastsat i tidligere afgørelse	217	217
Farestald 1	133	0,66 Eksisterende staldafsnit, BAT-krav fastsat i tidligere afgørelse	88	88
Farestald 2	267	0,66 Eksisterende staldafsnit, BAT-krav fastsat i tidligere afgørelse	176	176
Farestald 3	262	0,66 Eksisterende staldafsnit, BAT-krav fastsat i tidligere afgørelse	173	173
Total	4622		4925*	4925*

**I it-ansøgningssystemet er "faktisk emission" og "samlet BAT krav" fra stalde oplyst til 4924 kg NH₃-N /år, hvilket skyldes afrunding af decimaler.*

Ammoniakemission og ammoniakreducerende teknologi - kommunens vurdering

BAT-kravet til staldanlæggene beregnes af IT-ansøgningssystemet. Såfremt BAT-niveauet for staldanlæggene ikke overholdes, kan der anvendes teknologi på lagre, for at mindske ammoniakemissionen herfra.

Ammoniakemissionen fra det ansøgte staldanlæg er i IT-ansøgningssystemet beregnet til 4924 N/år hvilket svarer til BAT-kravet til staldanlæg. Dette vil sige, at Miljøstyrelsens vejledende emissionskrav er opfyldt, idet den ansøgte årlige emission ligger på kommunens BAT-niveau.

Til brug for kommunalbestyrelsens vurdering af et opnåeligt emissionsniveau for eksisterende anlæg har Miljøstyrelsen fastlagt emissionsgrænseværdier, der kan opnås med et omkostningsniveau, der ikke overstiger ca. 1 % af de samlede produktionsomkostninger. Kommunen vurderer, at denne proportionalitetsbetragtning er acceptabel, og fastsætter derfor det tilladelige emissionsniveau i overensstemmelse med Miljøstyrelsens vejledning: Idet der med det ansøgte leves op til det vejledende BAT-niveau, vurderer kommunen, at det ikke er proportionelt at kræve yderligere tiltag.

For at det valgte staldsystem skal kunne opretholde den beregnede ammoniakfordampning, kræves det, at gulve og stier renholdes løbende, og der er stillet vilkår hertil (se tidligere i afgørelsen). Syddjurs Kommune vurderer, at anlægget som beskrevet og med de stillede vilkår forebygger og begrænser forureningen mest muligt, under betragtning af proportionalitetsprincippet.

Vilkår vedr. ammoniakemission fra anlæg
Ingen

Opbevaring og behandling af husdyrgødning - ansøgers redegørelse

Opbevaring og behandling af gødning

Der er ingen opbevaringskapacitet på ejendommen. Der er opbevaring i kanalerne samt i en samletank. Al gylle fra bedriften leveres til Biogasanlæg.

Opbevaring og behandling af husdyrgødning - kommunens bemærkninger og vurdering

Ifølge husdyrgødningsbekendtgørelsen skal husdyrbrug kunne dokumentere, at der er adgang til en opbevaringskapacitet svarende til mindst 9 måneders gødningsproduktion. Kravet kontrolleres i forbindelse med de lovpligtige tilsyn ud fra den årlige gødningsindberetning.

Udbringning af husdyrgødning - ansøgers redegørelse

Udbringning af husdyrgødning på ejendommens arealer reguleres af de generelle regler for udbringning af husdyrgødning der er angivet i husdyrgødningsbekendtgørelsen. Gyllen udbringes ikke på frossen jord på skrående arealer ned mod vandløb.

Udbringning af husdyrgødning - kommunens bemærkninger og vurdering

Påvirkning af udbringningsarealerne reguleres gennem husdyrgødningsbekendtgørelsen, som bl.a. fastsætter kvælstoflofter, fosforlofter og udbringningstidspunkter.

Da al gyllen afsættes til biogasanlægget, er der ingen udbringning af gylle fra bedriften. Der stilles derfor ikke vilkår hertil.

Energi og vandforbrug - ansøgers redegørelse

El

Type	Forbrug
Elforbrug	300.000 kwh
Opvarmning stuehus	biogasanlæg
Opvarmning stald	biogasanlæg
Backup oliefyr	2000 l

Vand

Type	Forbrug
Årligt forbrug af drikkevand	8800 m ³
Årligt forbrug af vaskevand til vask af stalde	1000 m ³

Drikkevandet er beregnet ud fra standard normer for vandforbrug i "Håndbog i driftsplanlægning 2015".

Energi og vandforbrug - kommunens bemærkninger og vurdering

El

Ved jævnlig aflæsning af energimålere kan man hurtigt danne sig et overblik over forbruget og samtidig sikre sig mod uforudsete udgifter. Der stilles vilkår til halvårlig kontrol af el-forbrug. Aflæsning af el kan eventuelt ske ved at få tilsendt tal fra elselskab. Registreringerne noteres i kontrolrapport, som gemmes i fem år og fremlægges for tilsynsmyndigheden.

Vand

For at mindske den negative indvirkning på miljøet er det vigtigt at holde vandforbruget på et minimum, hvilket kan gøres ved følgende tiltag:

- Udførelse af regelmæssig kalibrering af drikkevandsanlægget for at undgå spild.
- Registrering af vandbrug gennem måling af forbrug, og
- Detektering og reparation af lækager.

Vilkår til energi- og vandforbrug, herunder ventilation:

8. Anlæg der er særligt energiforbrugende, f.eks. ventilations- og overbrusningsanlæg, skal kontrolleres og vedligeholdes, således at de altid kører energimæssigt optimalt. Anlæggene skal efterses minimum en gang om året. Kontrol og vedligehold noteres i driftjournal.
9. Der skal føres halvårlig kontrol med el-forbrug. Noteres i driftjournal.
10. Der skal føres halvårlig kontrol med vandforbrug. Noteres i driftjournal.
11. Drikkevandssystemet skal drives og vedligeholdes således at unødigt spild undgås.
12. Der skal være asfalt eller beton som underlag til ejendommens dieseltanke, som endvidere ikke må placeres i nærheden af afløb, eller med fare for udløb på bar jord, til kloak, overfladevand eller grundvand.

For at overholde den beregnede emission fra staldene, er det vigtigt at rengøre produktionsarealerne med højtryksrensere efter hver produktionscyklus eller hvert hold.

Det er kommunens vurdering, at der er tilstrækkeligt redegjort for forbrug af energi og vand, og at de beskrevne mængder er realistiske og svarende til, hvad man kan forvente for et husdyrhold af den beskrevne størrelse og sammensætning.

Management - ansøgers redegørelse

Beredskabsplan:

Der er udarbejdet en beredskabsplan, hvori telefonnumrene til kontaktpersoner og offentlige kontaktinstanser i forbindelse med eventuelle uheld er nedskrevet. Beredskabsplanen indeholder forholdsregler i forbindelse med uheld med kemikalier, driftsmateriel, gylle, brand m.v., og er tilgængelig for alle på arbejdspladsen.

Rengøring og desinficering:

Der er på bedriften stor opmærksomhed på at renholde stalde og omkringliggende arealer. En sideeffekt af godt indeklima er, at staldene lugter mindre, samt at ammoniakfordampningen ligeledes er lavere.

Overbrusning i svinestalde:

Følger de lovmæssige krav om overbrusningsanlæg eller tilsvarende anordning til regulering af svins kropstemperatur

Affaldshåndtering

Affald bortskaffes så vidt muligt til genbrug.

Affaldstype	Opbevaringssted	Transportør	Modtageanlæg	Mængder pr. år	EAK-kode	ISAG-kode
Olje- og kemikalieaffald:						
Blyakkumulatorer		Egen	Kommunal modtagestation	1	16.06.01	05.99
Spraydåser	Stald	Egen	Kommunal modtagestation	12	16.05.04	23.00
Kanyler i særlig beholder	Stald	Egen	Kommunal modtagestation	varierende	18.02.02	05.13
Tørbatterier – NiCd		Egen	Kommunal modtagestation	1	20.01.33	77.00
Tørbatterier – Kviksølv		Egen	Kommunal modtagestation	1	20.01.33	77.00
Fast affald:						
Tom emballage (papir/pap)	Container	Marius Pedersen		Containeren tømmes ca. hver 2. måned	15.01.01	50.00
Tom emballage (plast)	Container	Marius Pedersen		Containeren tømmes ca. hver 2. måned	15.01.02	52.00
Bigbags af PE-plast	Container	Marius Pedersen		Containeren tømmes ca. hver 2. måned	15.01.02	52.00
Lysstofrør og elsparepærer		Egen	Kommunal modtagestation		20.01.21	79.00
Jern og metal	Intet fast	Produkthandler	Produkthandler	varierer	02.01.10	56.20
Diverse brændbart inkl. tomme medicinglas	Container	Marius Pedersen		Containeren tømmes ca. hver 2. måned	Afhængig af indhold / 15.01.07	19.00
Glas	Intet fast	Egen	Kommunal modtagestation		20.01.02	51.00

Pesticider

Der er ingen opbevaring af pesticider på ejendommen. Alt markarbejde foretages af maskinstation.

Oliekemikalier

Der er ingen opbevaring af oliekemikalier.

Kemikalier generelt

På ejendommen forekommer opbevaring af klinisk / medicinsk affald (sprøjter medicinrester m.v.) Opbevaring af brugte kanyler vil ske i kanyleboks og bortskaffes i overensstemmelse med kommunens affaldsregulativ eller via dyrlæge.

Døde dyr

Døde dyr er placeret på ejendommen, afskærmet fra vejen.

Døde dyr opbevares under kadaverkappe, samt smågrisecontainer.

Døde dyr anmeldes til DAKA indenfor et døgn og afhentes indenfor 24 timer fra anmeldelse.

Egenkontrol

- En gang årligt udarbejdes "Gødnings- og husdyrindberetning".
- Overvågning af vand og strømforbrug.

Rengøring:

Der er på bedriften stor opmærksomhed på at renholde stalde og omkringliggende arealer. En sideeffekt af godt indeklima er, at staldene lugter mindre end gennemsnittet, samt at ammoniakfordampningen ligeledes er lavere.

Miljømæssige foranstaltninger:

Belysning:

- Der anvendes LED lys i alle stalde.
- Lamper rengøres jævnligt.
- Lyset er tændt i forbindelse med fodring og ophold i staldene. Fodring og ophold i staldene sker typisk i perioden 7-18 og i den periode vil lyset være tændt i 4 timer dagligt. I mørkeperioder vil lyset være tændt minimum 8 timer.

Det skal understreges at tidspunkterne for lys er vejledende og der vil kun være daglige og sæsonmæssige udsving i varigheden af tændt lys.

Lysforhold

Belysning af anlæg: Der vil være et vist lysudfald fra bygningernes vinduer, samt fra udendørsbelysning ved udleveringsrampe og ved foderindlevering.

Lyset i staldene er tændt i forbindelse med fodring af grisene og ophold i staldene.

Forurenings- og genebegrænsende foranstaltninger

Lyset vil udelukkende være tændt på det niveau som enten er foreskrevet af anden lovgivning eller i det omfang det er nødvendigt i forbindelse med ophold i staldene.

Udendørsbelysning vil være tilkoblet bevægelsessensorer eller automatisk slukning.

Transport:

Al transport til og fra ejendommen foregår af Østenfeldvej. Der vil naturligvis være opmærksomhed på beboelser i forbindelse med kørsel på vejen. Der kan forekomme gyllekørsel mm. langs andre veje hvor der ligger beboelser, og her vil der være opmærksomhed omkring transporten.

Køretøjer vedligeholdes og tomgangskørsel undgås. Ansøger har fokus på at minimere antal transporter. Antallet af transporter vurderes ikke at blive ændret med den ansøgte godkendelse.

Ventilation:

Ventilationen er stort set altid i drift, da det er nødvendigt i forhold til indeklimaet i staldene.

I alle stalde er der ventilation enten Ligetryk eller Diffus undertryk med frekvensstyring. Der er separat styring i hver sektion som styrer varme/ventilation. Herved sikres de mest optimale forhold for grisene og samtidig sikres også at der bruges mindst mulig energi. Desuden bliver udsugningsenhederne vasket for hvert hold nye grise. Herved reduceres vindmodstanden i aftrækskanalen og der spares en stor mængde energi.

Vandbesparende foranstaltninger:

- Anlæggets drikkevandsinstallationer rengøres og efterses jævnligt med henblik på at undgå spild.
- Ansøger bestræber sig på at minimere forbruget af vaskevand.
- Vandforbruget minimeres ved at der bruges drikkenipler over fodertruget. Dermed opsamles det drikkevand grisene tapper.
- For ikke at bruge mere vand end nødvendigt og samtidig få en effektiv rengøring, anvendes højtryksrensere og iblødsætning, når staldene rengøres.
- Stophaner på vandslanger.

Råvarer:

Der er på bedriften stor opmærksomhed mod at minimere anvendelsen af råvarer i produktionen. Der laves således E-kontrol minimum en gang i kvartalet, for derigennem at kunne monitorere fodereffektivitet og produktionseffektivitet.

Der er fokus på at minimere spild af foderstoffer og på at optimere og minimere indholdet af fosfor og protein i foderstoffer, dog altid med fokus på virksomhedens produktionsresultater og ikke mindst dyrenes velbefindende.

Endvidere bemærkes, at anlægget er under dagligt opsyn. Alle medarbejdere vil desuden blive instrueret i forholdsregler i tilfælde af uheld.

Spildevand

Spildevandstyper	m ³ /år efter godkendelse	Afledes til	Renseforanstaltning
Rengøringsvand, drikkevandsspild mv.	1000 m ³	Gyllebeholder	Ingen
Sanitært spildevand fra stuehus og driftsbygninger	200 m ³	Nedsivning	Septiktank

1000 m³/år spildevand tilledes gyllebeholder med flydende husdyrgødning.

Rengøringsvand ledes fra stald til samletank. Rengøringsvand samt gylle leveres fra samletanken til biogasanlæg.

Tagvand nedsives. Der er etableret faskine ved hvert nedløb

Management - kommunens bemærkninger og vurdering

Miljø- og ressourcestyring bygger på en helhedsvurdering ud fra et princip om at stræbe mod renere teknologi i landbrugsproduktionen. Det drejer sig om at minimere anvendelsen af energi, næringsstoffer, vand, pesticider osv., således at tabene til omgivelserne bliver så små som muligt under hensyntagen til produktionens lønsomhed. I forhold hertil skal alle aktiviteter på bedriften planlægges, herunder også levering og udkørsel, således at omgivelserne i øvrigt påvirkes mindst muligt.

Godt landmandskab er vigtigt. Selvom det er svært at kvantificere miljøfordele med hensyn til emissionsreduktioner eller reduktioner i brug af energi og vand, er det tydeligt, at ansvarsbevidst driftledelse vil bidrage til en forbedret miljøpræstation. Vurderingen af husdyrbrugets generelle miljøpræstation tager udgangspunkt i gennemførelsen af følgende punkter:

- Identificere og implementere uddannelses- og træningsprogrammer for bedriftspersonale
- Føre journal over vand- og energiforbrug, sammensætning og forbrug af husdyrfoder, og spredning af uorganisk gødning og husdyrgødning på markerne
- Have en beredskabsplan til at håndtere ikke planlagte emissioner og hændelser
- Iværksætte et reparations- og vedligeholdelsesprogram for at sikre, at bygninger og udstyr er i driftsklar stand, samt at faciliteterne holdes rene. Rengøringen skal være medvirkende til, at der i staldene kan opretholdes et højt sundhedsniveau, og risikoen for smitte mellem de forskellige hold minimeres.
- Planlægge aktiviteter på anlægget korrekt, såsom levering af materialer og fjernelse af produkter og spild, samt at
- Planlægge gødning af markerne korrekt.

Landmanden pålægges dokumentation for overholdelse af bestemte konkrete vilkår for husdyrbrugets indretning og drift, og derfor er der stillet vilkår om egenkontrol. De tiltag til egenkontrol og dokumentation af miljøforholdene, som er foreslået i forbindelse med ansøgningen fremgår under de respektive afsnit i miljøredegørelsen. Syddjurs Kommune har i nogle af afsnittene i miljøredegørelsen vurderet, at der er behov for egenkontrol og dokumentation, som ikke fremgår af ansøgning.

På baggrund af de stillede vilkår for kontrol og egenkontrol, herunder udarbejdelse af en beredskabsplan, vurderes det, at der foreligger tilstrækkelige oplysninger og dokumentation til at godkendelsesmyndigheden ud fra resultatet af egenkontrollen kan vurdere, om de konkrete vilkår egenkontrollen er knyttet til, er overholdt.

Syddjurs Kommune vurderer, at det ansøgte projekt lever op til en forbedret miljøpræstation med hensyn til management, idet: EI- og vandforbrug og anvendelse registreres. Jævnlig ren- og vedligeholdelse er beskrevet. Gødningsplanlægning sker efter gældende regler. Udarbejdelse af en beredskabsplan gør, at man får vurderet og gennemtænkt forskellige former for procedurer ved diverse uheld, således at eventuelle skader ved uheld kan minimeres.

Udarbejdelse af en beredskabsplan opfattes af kommunen som værende en forbedret miljøpræstation, idet udarbejdelsen af planen gør, at man får vurderet og gennemtænkt forskellige former for procedurer ved

diverse uheld, således at eventuelle skader ved uheld kan minimeres. Der er derfor stillet vilkår om, at der skal foreligge en beredskabsplan. Beredskabsplanen skal fastlægge håndteringen af situationer med potentiel forureningsrisiko. Det er Syddjurs Kommunes opfattelse, at en beredskabsplan vil være til stor hjælp for landmanden, såfremt der skulle ske uheld, både med hensyn til små hændelser som f.eks. oliespild og store hændelser som f.eks. brand, hærværk o.l.

Af beredskabsplanen skal fremgå, at akut forurening som følge af driftsuheld eller andet straks skal anmeldes til Alarmcentralen, og efterfølgende skal tilsynsmyndigheden (Syddjurs Kommune) kontaktes. Planen skal omfatte de uheld, der kan ske på selve ejendommen, samt indeholde relevante oplysninger på kontaktpersoner i forbindelse med uheld med en opdateret telefonliste. Planen skal ajourføres og gennemgås med ansatte mindst 1 gang årligt, og planen skal gennemgås med nyansatte, når de tiltræder. Efter hver ajourføring skal beredskabsplanen indsendes til tilsynsmyndigheden og Syddjurs Kommune samt Beredskabet skal underrettes, når der sker væsentlige revideringer af planen.

Endvidere er planen kun anvendelig, hvis man har adgang til den. Der stilles derfor krav om, at den skal være let tilgængelig og synlig. Syddjurs Kommune vurderer, at risikoen for driftsforstyrrelser og uheld, som vil forårsage væsentlig forurening af miljøet, kan begrænses ved at foretage egenkontrol på ejendommen og ved vedligeholdelse af staldanlæg og landbrugsmaskiner.

Affaldshåndtering

Ved at registrere affaldsproduktionen og derved skaffe sig et overblik over eventuelle indsatsområder, hvor man kan minimere affaldsproduktionen. Derfor skal man på ejendommen registrere affaldsproduktionen. Bedriften er omfattet af reglerne i affaldsbekendtgørelsen, og affaldsproduktionen skal registreres efter de gældende regler. Affald skal håndteres og bortskaffes efter det til enhver tid gældende erhvervsaffaldsregulativ for kommunen, hvilket blandt andet betyder, at oplag af affald må ikke medføre forurening eller risiko for forurening af omgivelserne, herunder af jord, vandområder, grundvand, luft eller kloak, eller medføre uhygiejniske forhold.

Der gøres opmærksom på, at der skal foreligge kvitteringer på aflevering af de forskellige typer af affald. Kommunen anbefaler, at ansøger henvender sig til affaldskonsulent med henblik på at få gratis råd om affaldshåndtering.

Kommunen vurderer at når bedriftens affald kan håndteres og bortskaffes i henhold til kommunens affaldsregulativ samt, at såfremt døde dyr opbevares og afhentes i henhold til den til enhver tid gældende lovgivning, vil opbevaring af døde dyr ikke give anledning til uhygiejniske forhold. Syddjurs Kommune vurderer på baggrund af ovenstående, at risikoen for forurening fra oplag og håndtering af affald er reduceret til et acceptabelt niveau. Der stilles derfor ikke vilkår om en øget registrering af affaldsproduktionen.

Medicin og kemikalier

Brugt medicin bortskaffes af dyrlæge og kemikalierester bortskaffes efter affaldsbekendtgørelsen.

Egenkontrol

På baggrund af de stillede vilkår for kontrol og egenkontrol, herunder udarbejdelse af en beredskabsplan, vurderes det, at der foreligger tilstrækkelige oplysninger og dokumentation til at godkendelsesmyndigheden ud fra resultatet af egenkontrollen kan vurdere, om de konkrete vilkår egenkontrollen er knyttet til, er overholdt.

Spildevand, herunder regnvand

Idet spildevand fra rengøring af stalde og lignende ledes til fortank, vurderer Syddjurs Kommune, at spildevand fra stald bortledes miljømæssigt forsvarligt.

Vilkår vedrørende management:

13. Virksomheden skal indrettes og drives, så spild og andet ukontrolleret udslip af forurenende stoffer forhindres eller forebygges, og sådan at skadernes omfang begrænses, hvis der alligevel sker uheld. Der skal således altid være egnet materiale på ejendommen til opsamling af spild.
14. Der skal til enhver tid foreligge dokumentation for, at affald bortskaffes miljømæssigt forsvarligt og efter kommunens regulativer. Virksomhedens medicinaffald, veterinært affald mv. skal opbevares utilgængeligt for uvedkommende. Medicin (lægemidler) må ikke opbevares sammen med levnedsmidler eller foderstoffer.
15. Tankning af diesel skal foregå under opsyn

Vilkår vedr. driftsforstyrrelser og uheld

16. Beredskabet skal straks underrettes om driftsforstyrrelser eller uheld, der medfører forurening af omgivelserne eller indebærer en risiko for det. En skriftlig redegørelse for hændelsen skal være tilsynsmyndigheden i hænde senest en uge efter, at den er sket. Det skal fremgå af redegørelsen, hvilke tiltag der vil blive iværksat for at hindre lignende driftsforstyrrelser eller uheld i fremtiden. Underretningspligten fritager ikke virksomheden for at afhjælpe uheld.
17. Der skal udarbejdes en beredskabsplan eller driftsforskrift, som fortæller hvornår og hvordan, der skal reageres ved uheld, som kan medføre konsekvenser for det eksterne miljø. Beredskabsplanen skal foreligge, inden miljøgodkendelsen tages i brug. En kopi indsendes til Syddjurs Kommune.

Beredskabsplanen skal som minimum indeholde:

- a. Procedurer som beskriver relevante tiltag med henblik på at "stoppe ulykken/uheldet" og begrænse udbredelsen.
 - b. Oplysninger om hvilke interne/eksterne personer og myndigheder der skal alarmes og hvordan.
 - c. Kortbilag over bedriften med angivelse af miljøfarlige stoffer, afløbs- og drænsystemer og vandløb mm.
 - d. En opgørelse over materiel, der er tilgængeligt på bedriften, eller som kan skaffes med kort varsel, der kan anvendes i forbindelse med afhjælpning, inddæmning og opsamling af spild/lækage, som kan medføre konsekvenser for det eksterne miljø. Herunder oplysninger om telefonnumre til kontaktpersoner.
18. Beredskabsplanen revideres/kontrolleres sammen med de ansatte mindst 1 gang årligt. Den skal være let tilgængelig og synlig for ansatte og øvrige, der færdes på ejendommen. Beredskabsplanens indhold og opbevaringssted skal være kendt af virksomhedens ansatte og udleveres til evt. indsatsleder/miljømyndighed i forbindelse med uheld, forureninger, brand og lignende.
 19. Driftsforstyrrelser, som har betydning for det ydre miljø skal fremgå af driftsjournalen med tidspunkt mm for eventuelle hændelser.

Kommunens samlede vurdering

Syddjurs Kommune vurderer, at der er taget de nødvendige forholdsregler under hensyn til økonomisk proportionalitet. Syddjurs Kommune vurderer ligeledes, at der i tilstrækkeligt omfang er redegjort for ejendommens potentielle indvirkning på miljøet, herunder indretning og drift, hensyn til omgivelsernes miljømæssige sårbarhed mm.

Gener fra anlæg

Lugt - ansøgers redegørelse

Der er ikke anvendt særlige teknologier til begrænsning af lugt.




I det elektroniske ansøgningssystem er afstand fra lugtcentrum til henholdsvis eksisterende eller fremtidig byzone/sommerhusområde, og enkelt bolig opmålt, og afstandskravene er overholdt. Der søges om dispensation (efter 50%-reglen) fra afstandskravet til det lokalplanlagte rekreative område ved Djurs Sommerland (LP414).

Lugt - kommunens bemærkninger og vurdering

Lugt fra staldanlæg

Husdyrgodkendelsesbekendtgørelsen fastlægger et bestemt beskyttelsesniveau for lugt fra staldanlæg. Vurdering af om den ansøgte produktion lever op til kravene med hensyn til lugtgener, baseres på beregning af lugtgeneafstande i det elektroniske ansøgningssystem. Lugtgeneafstande er et udtryk for, hvor langt væk fra produktionen, der vil opleves uacceptable lugtgener. I tabellen herunder, ses lugtgeneafstanden fra anlægget samt den mindste afstand til det pågældende område:

Samlet resultat af lugtberegning

Bebyggelse	Kumulation	Model	Ukorrigeret geneafstand (m)	Korrigeret geneafstand (m)	Vægtet gennemsnitsafstand (m)	Genekriterie overholdt	
 Østenfjeldvej 4	0	NY	255,7	255,7	707,8	Ja	▼
 Lp414	0	NY	579,2	579,2	554,1	Nej	▼
 Nimtofte By, Nimtofte	0	NY	771	771	1937,6	Ja	▼

Forklaring til samlet resultat af lugtberegning

Gul: Genekriterie er ikke overholdt, men der kan søges om dispensation jf. § 33 ("50 % reglen").

Konsekvenszone: 1005 m

Beregningerne i IT-ansøgningssystemet for den ansøgte produktion vises i ovenstående tabel "Samlet resultat af lugtberegning". Det fremgår heraf, at der i *byzone* længere væk end 771 meter fra staldanlægget ikke vil være væsentlige lugtgener fra stalden. Nærmeste *byzone* er Nimtofte by som ligger ca. 1937,6 meter fra anlægget.

Ved *enkeltbolig* længere væk end 255,7 meter vil der ikke være væsentlige lugtgener. Nærmeste *enkelt bolig* som ikke ejes af ansøger, er Østenfjeldvej 4, som ligger i en afstand af 707,8 meter fra anlægget. For

så vidt angår geneafstande til nærmeste *enkelt bolig*, indgår ejendomme med landbrugspligt samt ejendomme ejet af ansøger selv, ikke i denne vurdering.

Fra ovenstående lugtberegning kan det ses, at lugtgeneniveauet til *samlet bebyggelse* (som har teksten LP414) ikke er overholdt. Der er beregnet en geneafstand på 579 m mens afstand fra staldanlæggene er 554 meter. Lugtgenerne skrider således ca. 25 m ind i det lokalplanlagte område. Der er derfor ansøgt om dispensation fra afstandskravet.

Dispensation/fravigelse for afstandskravet efter 50 % reglen

Kommunen kan, jf. § 33 i husdyrgodkendelsesbekendtgørelsen, ved en konkret vurdering fravige geneniveauet, **hvis** den vægtede gennemsnitsafstand til *samlet bebyggelse* er mere end 50 % af den beregnede geneafstand for samtlige staldanlæg. Derudover må lugtemissionen i de enkelte staldafsnit ikke forøges.

50 % af den beregnede geneafstand er $579 \text{ m} / 2 = 290$ meter. Afstanden til det lokalplanlagte område er beregnet til 554 meter. Den reelle afstand er således langt over halvdelen af lugtgeneniveauet. For hele bedriften samt for hvert enkelt staldafsnit er lugtemissionen endvidere uændret. Det er dermed kommunens vurdering at der med den ansøgte drift **ikke** sker ændringer iht. lugtgener til *lokalplansområdet*. Det vurderes at betingelserne for at anvende 50 % reglen er opfyldt.

Da der med det ansøgte alene sker en overførsel til den nye lovgivning, vurderes ansøgningen om dispensation dermed at kunne imødekommes.

Der meddeles hermed dispensation efter § 33 i husdyrgodkendelsesbekendtgørelsen.

For at begrænse lugtindholdet i den bortventilerede luft fra stald stilles der vilkår om at sikre en god staldhygiejne, og for at sikre omkringboende mod væsentlige lugtgener, er der stillet vilkår om dokumentation for overholdelse af lugtgenekriterier ved kommunens forlangende, og om afhjælpende foranstaltninger, hvis kommunen vurderer, at der opstår væsentlige lugtgener.

Lys, støv, støj, transport, fluer og skadedyr - ansøgers redegørelse

Lys - Se redegørelse for lys på side 24.

Støv

Der kan forekomme støv fra kørsel på de omkringliggende arealer og veje ved staldanlæggene, endvidere vil der være en mindre støvgene ved indlæsning af færdigfoder og mineraler.

Forurenings- og genebegrænsende foranstaltninger

Der vil i det daglige være fokus på at minimere støvgener udenfor husdyrbruget, og i forbindelse med færdsel på ikke befæstede veje, vil der være særligt fokus omkring ejendommen beliggende nær ved vejene.

Støj

Beskrivelse af støjkloder

Der kan forekomme støjkloder fra:

- Foderanlæg og kompressor
- Ventilation
- Transport til og fra ejendommen
- Periodevis støj i forbindelse med markdrift

Driftsperiode for støjkilder

Det tilstræbes, at støjende aktiviteter afholdes i tidsrummet 6-18. Dog med undtagelse af den periodevise markdrift, hvor virksomheden er afhængig af vejret.

Ventilationen er stort set altid i drift, da det er nødvendigt i forhold til indeklimaet i staldene.

For så vidt angår støj fra landbrugsmaskiner vil der dagligt forekomme kørsel, samt jævnlig transporter med lastbil.

Tiltag mod støjkilder

Støj søges generelt dæmpet ved valg af støjsvag teknologi og afskærmning. Endvidere søges al unødigt tomgangskørsel undgået.

Transporter			
	Antal/ år	Kapacitet pr. transport	Transport- middel
Transport af foder	130	30 tons	Lastbil
Fyringsolie og dieselolie	1	1800 l	Lastbil
Afhentning af smågrise	26	Variierende	Lastbil
Afhentning af slagtesøer	12	varierende	Lastbil
Afhentning af slagtesvin	32	varierende	Lastbil
Afhentning af døde dyr	52	-	Lastbil
Udbringning husdyrgødning	420	25 tons	Traktor
Affald	6	-	Lastbil
Transporter i alt	679		

Fluer og skadedyr

Skadedyr

Generel bekæmpelse af skadedyr

Bekæmpelse af skadedyr foretages efter Aarhus Universitet, Institut for Agroøkologi fastsatte retningslinjer.

Fluegener

Kemisk fluebekæmpelse foretages efter Aarhus Universitet, Institut for Agroøkologi fastsatte retningslinjer.

Rottebekæmpelse

Bekæmpelse af rotter foretages efter Aarhus Universitet, Institut for Agroøkologi retningslinjer.

Desuden følges de forbyggende foranstaltninger, som er fastlagt i Bekendtgørelse om bekæmpelse af rotter mv. (Bek. nr. 611 af 23. juni 2001).

Lys, støv, støj, transport fluer og skadedyr - kommunens bemærkninger og vurdering

Lys

Der er ingen nabobeboelser i umiddelbar nærhed af staldanlægget, hvorfor lyset ikke forventes at medføre gener for omkringboende. Syddjurs Kommune vurderer, at eventuelle lysgener fra virksomheden vil være begrænset, da lyset i stalden hovedsagelig vil være tændt i arbejdstiden. På baggrund af ovenstående forventer Syddjurs Kommune ingen væsentlige problemer med lysforhold. Dog fastsættes der vilkår om, at såfremt der skulle opstå gener for de omkringboende, eller såfremt kommunen finder det nødvendigt, skal virksomheden lade foretage undersøgelse af forskellige lyskilder, således at gener fra lyset uden for ejendommen kan minimeres.

Støv

Støvgener fra gården forventes ikke at give væsentlige problemer. Dog henvises der til god landmandspraksis, således at støvgener begrænses mest muligt. Dette kan blandt andet gøres ved, at al transport til og fra virksomheden foregår ved hensynsfuld kørsel, og ved at alle aktiviteter på bedriften planlægges, så omgivelserne påvirkes mindst muligt. Syddjurs Kommune vurderer hermed, at der ikke vil være væsentlige støvgener fra produktionen, men stiller vilkår til, at såfremt der opleves gener, skal der udarbejdes en handlingsplan til minimering heraf.

Støj

Virksomhedens primære støjkluder er ventilationsanlægget, foderindblæsning og foderanlæg. De fleste af disse funktioner opererer i lukkede bygninger. Derudover kan der forekomme støj fra transport. Da afstanden til nærmeste nabo er over 350 m, er det vurderet, at det ansøgte ikke vil give en øget støjpåvirkninger af omgivelserne, som vil virke generende for de omkringboende.

Der fastsættes vilkår om, at anlægget skal overholde de vejledende støjgrænser for det åbne land (område type 3 jf. Miljøstyrelsens vejledning om ekstern støj fra virksomheder). Såfremt der skulle opstå gener for de omkringboende, eller såfremt tilsynsmyndigheden finder det nødvendigt, kan der kræves udført støjmålinger efter nærmere definerede anvisninger.

Syddjurs Kommune vurderer, at de generelle regler vedrørende støj er tilstrækkelige, og vilkår om støj er derfor baseret på Miljøstyrelsens anbefalede niveau. Der er stillet vilkår om, at såfremt Syddjurs Kommune vurderer det nødvendigt, kan der kræves, at virksomheden for egen regning dokumenterer, at støjbidraget ikke overskrider niveauet i de generelle regler. Støjmålingen kan kun kræves udført en gang årligt, medmindre seneste måling viser, at støjvilkårene ikke overholdes. Støjgrænserne vedrører de stationære støjkluder. Normal kørsel med traktorer og landbrugsmaskiner i dagtimerne er ikke omfattet af støjgrænserne i vilkårene.

Syddjurs Kommune vurderer samlet, at støj fra produktionen på ejendommen ikke giver anledning til væsentlig gene for de omkringboende.

Transport

Antallet af transporter vurderes ikke at blive ændret med den ansøgte godkendelse.

Der stilles vilkår om, at størstedelen af transporterne skal ske indenfor normal arbejdstid og i udbringningsperioden. Syddjurs Kommune vurderer at transport, med de stillede vilkår, ikke vil medføre væsentlige øgede gener.

Ligeledes vurderes ind- og udkørselsforholdene at være egnede.

Fluer og skadedyr

I forbindelse med dyreholdet kan der forekomme gener fra skadedyr (rotter, mosegrise mv.), som straks skal afhjælpes, samt gener fra fluer, som skal bekæmpes effektivt, hvorfor der stilles vilkår herom. Der skal holdes en høj hygiejnestandard på udenomsarealer såvel som i staldene, hvilket er med til at holde fluegener nede på et minimum. Hvis der i forbindelse med dyreholdet observeres gener fra skadedyr (rotter med videre), er der sat vilkår om at disse straks skal afhjælpes. Syddjurs Kommune vurderer, at ved overholdelse af

disse vilkår, vil den ansøgte produktion ikke medføre væsentlige problemer med fluer eller andre skadedyr. Bemærk at retningslinjerne fra Aarhus Universitet, Institut for Agroøkologi opdateres 1 gang årligt.

Vilkår til minimering af gener fra anlæg:

20. Driften må ikke medføre væsentlige gener for omboende, herunder gener fra, lys, støv, støj, rystelser, transport eller lignende
21. Der skal til stadighed tilstræbes vedligeholdelse, renholdelse og ryddelighed på virksomhedens indendørs og udendørs arealer, således at der ikke opstår risiko for tilhold af skadedyr (rotter mm).
22. Der skal foretages effektiv fluebekæmpelse som minimum i overensstemmelse med de nyeste retningslinjer fra Aarhus Universitet, Institut for Agroøkologi. Bekæmpelse skal desuden foretages på Syddjurs Kommunes forlangende.
23. Landbrugsdriften på ejendommen må ikke give anledning til lugtgener, som af Syddjurs Kommune vurderes til at være væsentlige, uden for ejendommens areal.
24. Såfremt tilsynsmyndigheden vurderer, at driften giver anledning til flere anlægsgener for omboende end forventet, skal virksomheden lade udarbejde en handlingsplan for nedbringelse af generne, som godkendes af kommunen, og derefter gennemføre denne. Samtlige udgifter i forbindelse med ovennævnte afholdes af virksomheden.
25. Den eksterne støjbelastning fra landbrugsdriften på ejendommens bygningsparcel, må i intet punkt - målt på nærmeste nabobeboelse med tilhørende arealer i tilknytning til boligen - overstige nedenstående værdier. De angivne værdier for støjbelastningen er de ækvivalente, korrigerede lydniveauer i dB(A)

	Tidsrum		Midlingstid
Hverdage	kl. 07.00 -18.00	55 dB(A)	8 timer
Lørdage	kl. 07.00 -14.00	55 dB(A)	7 timer
Lørdage	kl. 14.00 -18.00	45 dB(A)	4 timer
Søn- og helligdage	kl. 07.00 -18.00	45 dB(A)	8 timer
Aften	kl. 18.00 -22.00	45 dB(A)	1 time
Nat	kl. 22.00 -07.00	40 dB(A)	½ time

Miljøstyrelsens vejledning nr. 5/1984 "Ekstern støj fra virksomheder"

Brugen af landbrugsredskaber i marken er undtaget fra støjgrænserne. Målingerne/beregningerne skal foretages på/for de mest støjbelastede områder udenfor virksomhedens grund og under de mest støjbelastede driftsforhold - eller efter anden aftale med miljømyndigheden.

Tilsynsmyndigheden kan kræve dokumentation for, at grænseværdierne for støj er overholdt, dog højst 1 gang årligt, medmindre den seneste kontrol viser, at vilkåret herover ikke kan overholdes. Dokumentationen skal sendes til tilsynsmyndigheden sammen med oplysninger om driftsforholdene under målingen/beregningen. Målingerne/beregningerne skal udføres og rapporteres som "Miljømåling – ekstern støj" af en enhed, som er optaget på Miljøstyrelsens liste over godkendte laboratorier. Virksomhedens støj skal dokumenteres ved måling eller efter gældende vejledninger fra Miljøstyrelsen.

Forurening fra anlæg

Ammoniak og natur - ansøgers redegørelse

Den samlede ammoniakemission fra anlægget er 4924 kgN/år. For 8 år siden var ammoniakemissionen også 4924 kgN/år. Meremissionen fra anlægget er 0 kgN/år når alle udvidelser inden for de seneste 8 år medregnes (8 års-drift). Emissionen fra stald og lager er den samme for nudrift og for ansøgt drift.

Ammoniakemission (kg NH ₃ -N/år)	Fra staldafsnit	Fra lagre	Samlet
Ansøgt drift	4924	Ingen lagre	4924
Nudrift	4924	Ingen lagre	4924
8-års-drift	4924	Ingen lagre	4924

Nærmeste kategori 1-naturområde (Natura 2000-området Eldrup Skov og søer og moser i Løvenholm Skov) har en totalbelastning på 0,0 kg N.

Nærmeste kategori 2-naturområde (overdrev) har en totalbelastning på 0,0 kg N.

Nærmeste kategori 3-naturområde (overdrev) har en merdeposition på 0,0 kg N.

Nærmeste kategori 3-naturområde (potentiel ammoniakfølsom skov) har en merdeposition på 0,0 kg N.

Det er vurderet, at det udelukkende er produktionens emission af ammoniak der potentielt kan have en grænseoverskridende virkning. Det er dog vurderet, at ammoniakemissionen har et niveau og en karakter, hvor hovedparten af emissionen vil påvirke lokalområdet mest og kun en mindre del af emissionen vil bidrage til baggrundsbelastningen i omkringliggende lande. Det er derfor vurderet at produktionen ikke medfører grænseoverskridende virkninger.

Ammoniak og natur - kommunens bemærkninger og vurdering

Projektet vil medføre en beregnet totalemission fra anlægget på ca. 4924 kg N/år, hvilket svarer til en meremission på 0 N/år i forhold til 8-årsdriften.

Vurdering af påvirkninger på naturområder jf. godkendelsesbekendtgørelsens bilag 3A.

Beskyttelsesniveauet for ammoniak fremgår af følgende tabel:

Naturtyper	Fastsat beskyttelsesniveau
Kategori 1. § 7 stk. 1, nr. 1 Ammoniakfølsomme naturtyper (bilag 3 pkt. D), beliggende <i>inden</i> for Natura 2000-område og omfattet af udpegningsgrundlaget og kortlagt, samt heder og overdrev i øvrigt, som er beliggende <i>inden</i> for et Natura 2000-område og omfattet af naturbeskyttelseslovens § 3.	Max. totaldeposition (afhængig af antal husdyrbrug i nærheden* af naturområdet): 0,2 kg N/ha/år ved > 1 husdyrbrug 0,4 kg N/ha/år ved 1 husdyrbrug 0,7 kg N/ha ved 0 husdyrbrug.
Kategori 2. § 7 stk. 1, nr. 2 Ammoniakfølsomme naturtyper (bilag 3 pkt. D) beliggende <i>uden</i> for internationale naturbeskyttelses-områder: Højmoser, lobeliesøer, heder større end 10 ha samt overdrev over 2,5 ha der er omfattet af naturbeskyttelseslovens § 3.	Max. totaldeposition på 1,0 kg N/ha pr. år.
Kategori 3. Heder, moser og overdrev, som er beskyttet af naturbeskyttelseslovens § 3 men som er beliggende uden for Natura 2000-områder, samt ammoniakfølsomme skove større end 0,5 ha og mere end 20 m	Max. merdeposition på 1,0 kg N/ha pr. år. Kommunen kan tillade en merdeposition, der er større end 1,0 kg N/ha pr. år, men ikke stille krav om mindre merdeposition end 1,0 kg N/ha pr. år.

brede.

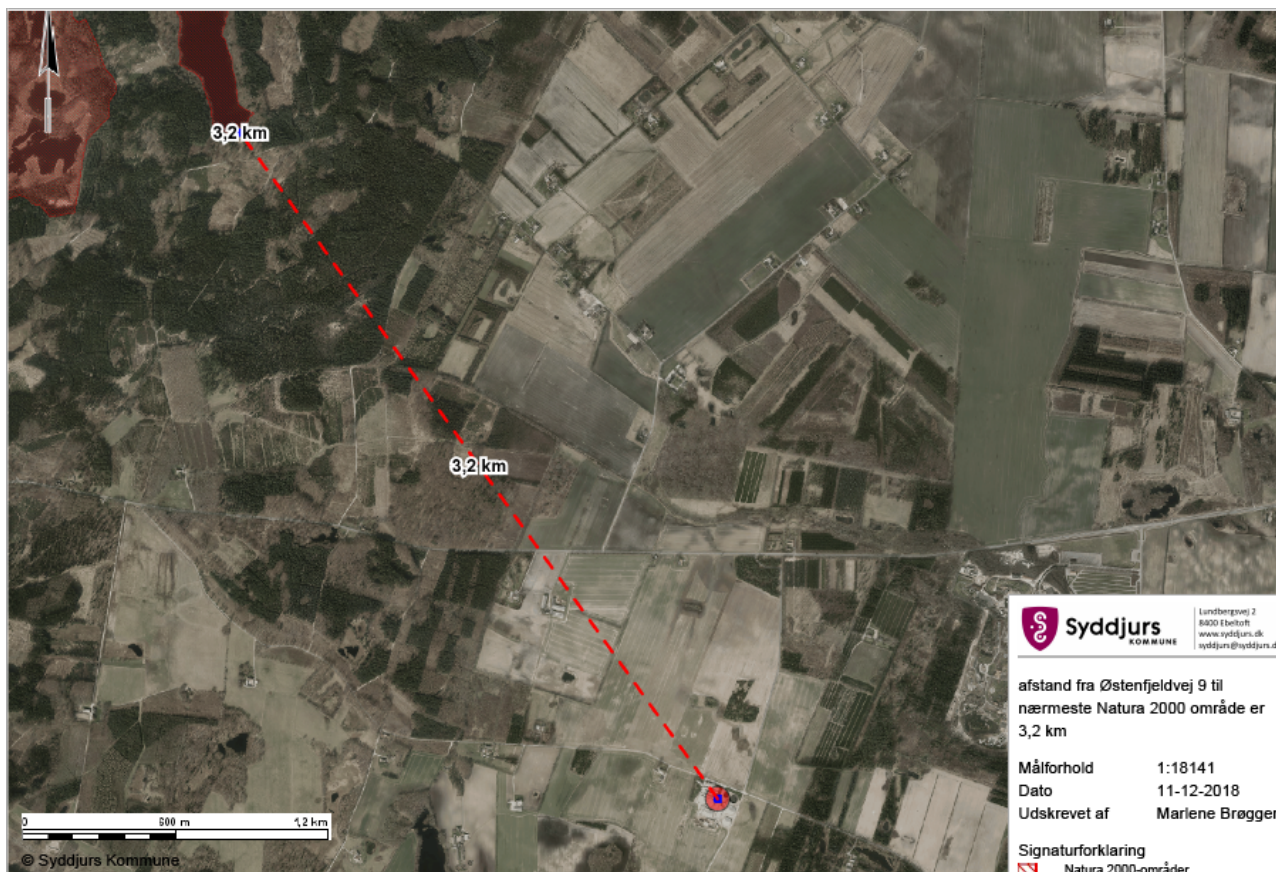
*Antallet af husdyrbrug i nærheden for kategori 1-natur, opgøres som en summing af:

- 1) antallet af husdyrbrug med en emission på mere end 150 kg NH₃-N pr. år inden for 200 m,
- 2) antallet af husdyrbrug med en emission på mere end 450 kg NH₃-N pr. år inden for 200-300 m,
- 3) antallet af husdyrbrug med en emission på mere end 750 kg NH₃-N pr. år inden for 300-500 m,
- 4) antallet af husdyrbrug med en emission på mere end 1.500 kg NH₃-N pr. år inden for 500-1.000 m, og
- 5) antallet af husdyrbrug med en emission på mere end 5.000 kg NH₃-N pr. år inden for 1.000-2.500 m.

Kategori 1-natur

Kategori 1-natur omfatter de ammoniakfølsomme Natura 2000-naturtyper, som indgår i udpegningsgrundlaget for Natura 2000-områderne. De er kortlagt af Naturstyrelsen i forbindelse med Natura 2000-planlægningen.

Nærmeste kategori 1-natur er beliggende ved Natura 2000-området Eldrup Skov og søer og moser i Løvenholm Skov, se kortet herunder. Udpegningsgrundlaget for området fremgår af bilag 4. Der deponeres 0,0 kg N/ha/år (total deposition) på kategori-1-området. Endvidere er afstanden til området så stor, at produktionen på Østenfeldvej 9 ikke vurderes at kunne påvirke området.



Afstand fra anlæg til nærmeste Natura 2000-område (Eldrup Skov og søer og moser i Løvenholm skov) nordvest for anlægget.

Der vurderes ikke at være belæg for at skærpe beskyttelsesniveauet. Syddjurs Kommune vurderer, at emission, i den aktuelle beregnede størrelsesorden, ikke vil have nogen målbar effekt på bevaringsstatus for naturtyper eller arter på udpegningsgrundlaget. Vurderingen bygger på en kombination af emissionens størrelse, viden om kriterier for gunstig bevaringsstatus, tilgængelig litteratur om trusler i Natura 2000-

området og ikke mindst afstanden fra driftsbygningerne på Østenfjeldvej 9 til Natura 2000-området Eldrup Skov og søer og moser i Løvenholm skov. Beskyttelsesniveauet vurderes overholdt og det er ikke relevant at regne på kumulation med andre husdyrbrug, da emissionen ligger under det mest skærpente afskæringskriterie.

Vurdering af behov for miljøkonsekvensvurdering

I ansøgningssystemet er der foretaget en beregning af husdyrbrugets påvirkning af naturområdet. Beregningen viser, at der ikke sker en påvirkning af Natura 2000-området fra dette husdyrbrug. Kommunen har derfor vurderet, at det ikke er nødvendigt at foretage en miljøkonsekvensvurdering i forhold til Natura 2000-området.

Kategori 2-natur

Kategori 2-natur udgøres af ammoniakfølsomme områder uden for Natura 2000-områder, nærmere bestemt højmoser, lobeliesøer, heder større end 10 ha og overdrev over 2,5 ha, som er omfattet af naturbeskyttelseslovens § 3.

Nærmeste kategori 2-natur er et overdrev beliggende ca. 2,3 km syd for anlægget. Placeringen i forhold til anlægget kan ses på kortet herunder. Med den ændring af produktionen der godkendes med det her ansøgte, er der beregnet en totaldeposition på overdrevet på 0,0 kgN/år. Da totaldepositionen til overdrevet er mindre end 1 kg/ha/år er beskyttelsesniveauet overholdt.



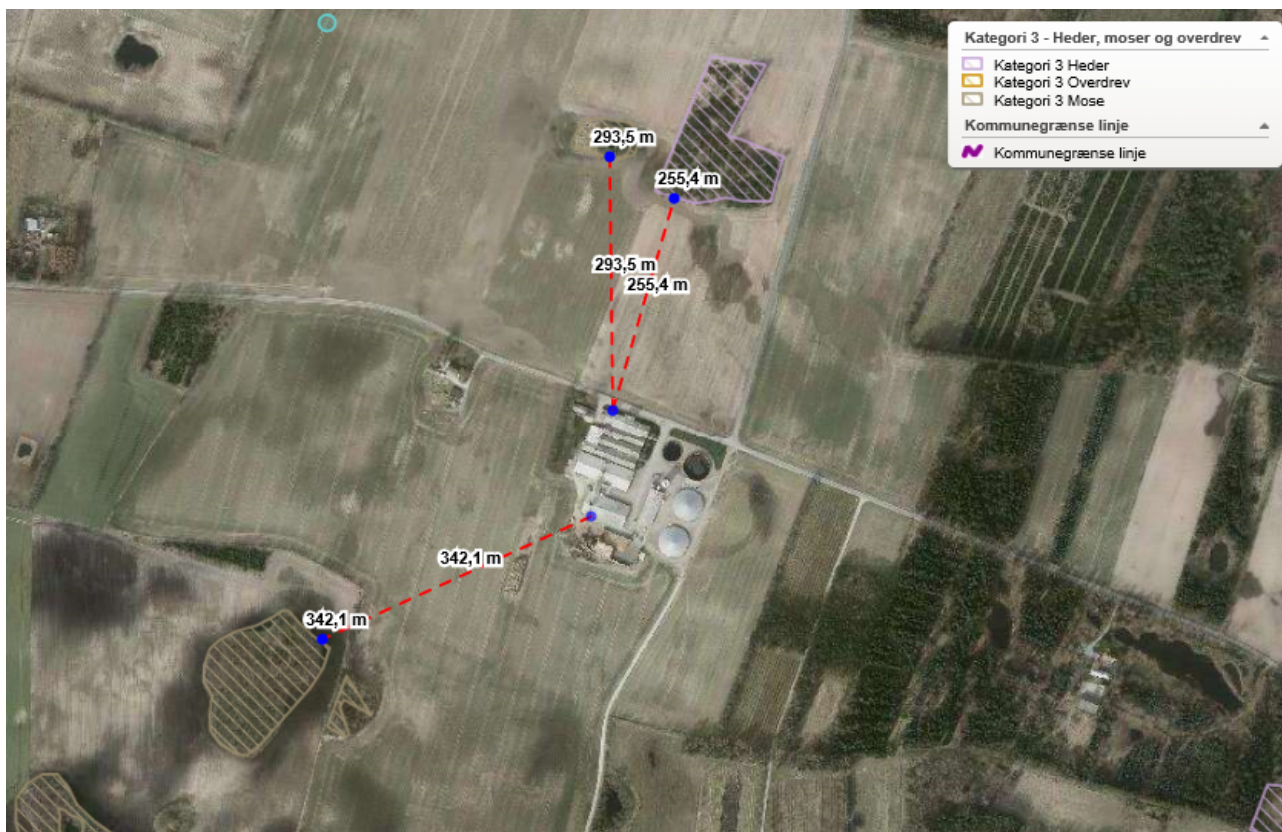
Nærmeste kategori 2 natur er et overdrev beliggende ca. 2,3 km syd for anlægget.

Kategori 3-natur

Kategori 3-natur udgøres af øvrige ammoniakfølsomme § 3-arealer, - som minimum heder, moser og overdrev, samt ammoniakfølsomme skove. De nærmest beliggende § 3-arealer i forhold til bedriften fremgår af kortet herunder.

§ 3- arealer

Der er i ansøgningsystemet beregnet ammoniakdeposition til en nærliggende hede ca. 250 meter nord for anlægget samt en mose ca. 290 meter nord for anlægget og en mose beliggende ca. 340 meter sydvest for anlægget (se kort herunder). Begge moser modtager en merdeposition på 0,0 kgN årligt fra bedriften, og overdrevet modtager en merdeposition på ca. 0,0 kgN årligt fra bedriften. Depositionerne er under afskæringskriteriet på 1 kgN/ha/år. Beskyttelsesniveauet er dermed overholdt.



Nærmeste kategori 3 natur er en hede beliggende ca. 250 m nord for anlægget, en mose beliggende ca. 290 m nord for anlægget samt en anden mose beliggende 340 m sydvest for anlægget.

Ammoniakfølsomme skove

Der ligger nogle skovområder som er udepeget som potentielt ammoniakfølsom skov – se kort herunder.

- Alle de nærliggende skovområder ligger over 500 meter fra ejendommen og alle modtager en merdeposition på 0,0 kgN/ha/år fra produktionen på Østenfjeldvej 9.

I alle tilfælde er afskæringskriteriet overholdt.



Nærmeste potentielle ammoniakfølsomme skov er beliggende ca. 500 m nord for anlægget.

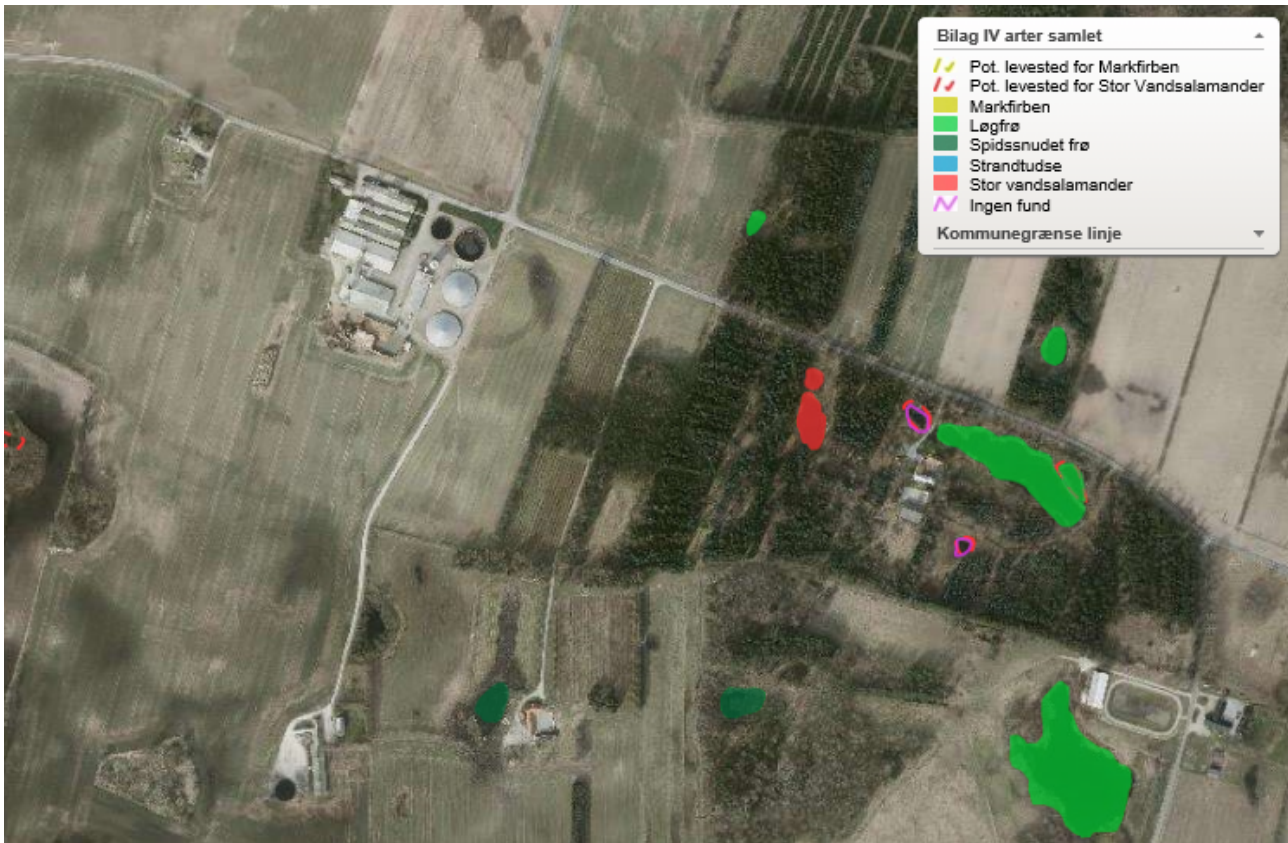
Sø nær anlægget

Der ligger en sø i umiddelbar nærhed af anlægget. Søer er som udgangspunkt ikke ammoniakfølsomme, og forventes at være P-begrænsede. Det ansøgte må dog ikke medføre en tilstandsændring i naturområder omfattet af naturbeskyttelseslovens § 3. Der vurderes ikke at være risiko herfor, med den ansøgte produktionsændring.

Staldanlægget i relation til Bilag IV-arter

Der er tidligere registreret arter omfattet af habitatdirektivets bilag IV i nærheden af bedriften, og enkelte arter omfattet af bilag IV kan have levested eller rasteområder på arealer omkring ejendommen.

Der er områder henholdsvis sydøst og øst for ejendommen der er udpeget som potentielle levesteder for løgfrøer, Stor vandsalamander og Spidssnudet frø.



Bilag IV arter nær anlægget.

Det vurderes, at det ansøgte ikke negativt vil forringe tilstand og levevilkår for arter omfattet af habitatdirektivets bilag IV. Vurderingen bygger på en kombination af emissionens størrelse, viden om kriterier for gunstig bevaringsstatus for dyrearter på habitatdirektivets bilag IV, og kommunens viden om forekomst af arterne.

Rødlistede-, fredede eller ammoniakfølsomme arter

Der er ingen forekomst af rødlistede, fredede eller ammoniakfølsomme arter i nærheden af bedriften indenfor den afstand, der vurderes at blive ammoniakbelastet eller på anden måde påvirket af driften.

Konklusion – forurening fra anlægget

Det er kommunens samlede vurdering at den ansøgte drift, med de hertil stillede vilkår, er foreneligt med habitatdirektivforpligtelsen og beskyttelsen af arealer omfattet af naturbeskyttelseslovens § 3. Syddjurs Kommune vurderer ligeledes, at der ikke er belæg for at stille yderligere vilkår om ammoniakreducerende teknologi, og at det ansøgte lever op til BAT.

MILJØKONSEKVENSVURDERING

Miljøkonsekvensrapporten indgår som en del af processen for ansøgninger om godkendelse og tilladelse omfattet af VVM-direktivets krav om miljøkonsekvensvurdering. Denne omfatter også krav til kommunalbestyrelsens høringer og sagsbehandling i øvrigt, som er indeholdt i reglerne i denne bekendtgørelse samt husdyrbruglovens kapitel 6.

Konsulenten har udarbejdet en miljøkonsekvensrapport til husdyrbruget på Østenfjeldvej 9, 8581 Nimtofte. Miljøkonsekvensrapporten kan ses i bilag 5.

Miljøkonsekvensrapporten skal ifølge husdyrgodkendelsesbekendtgørelsens bilag 1 pkt. D mindst omfatte følgende oplysninger:

- 1) En beskrivelse af det ansøgte med oplysninger om
 - a) det ansøgtes placering, udformning, dimensioner og andre relevante særkender,
 - b) det ansøgtes forventede væsentlige og eventuelle kumulative indvirkninger på miljøet,
 - c) det ansøgtes særkender eller de foranstaltninger, der påtænkes truffet for at undgå, forebygge eller begrænse og om muligt neutralisere forventede væsentlige skadelige indvirkninger på miljøet,
 - d) den eller de rimelige alternative løsninger, som ansøger har undersøgt, og som relevante for det ansøgte og dets særlige karakteristika, og hovedårsagerne til den eller de valgte løsninger under hensyn til det ansøgtes indvirkninger på miljøet.
- 2) Et samlet, ikke-teknisk resumé af oplysningerne i pkt. D, nr. 1
- 3) Oplysning om den kompetente ekspert, der har udarbejdet miljøkonsekvensrapporten.

Syddjurs Kommune vurderer, at indholdet i den udarbejdede rapport er i overensstemmelse med Kommunens vurdering i den indeværende miljøgodkendelse. Det er hermed kommunens opfattelse, at det ansøgtes væsentlige direkte og indirekte virkninger er beskrevet, påvist og vurderet tilstrækkeligt i forhold til:

1. Befolkningen og menneskers sundhed.
2. Biologisk mangfoldighed med særlig vægt på kategori 1- og 2- natur samt bilag IV- arter.
3. Jordarealer, jordbund, vand, luft og klima
4. Materielle goder, kulturarv og landskabet.
5. Samspillet mellem to, flere eller alle faktorer efter A-D.
6. Sårbarhed i forhold til risici for større ulykker eller katastrofer som følge af ovennævnte faktorer.

SYDDJURS KOMMUNES SAMLEDE VURDERING

Syddjurs Kommune vurderer sammenfattende på baggrund af den miljøtekniske redegørelse og vurdering samt på baggrund af miljøkonsekvensrapporten, at husdyrbruget har truffet de nødvendige foranstaltninger til forebyggelse og begrænsning af forureningen fra husdyrbruget ved anvendelse af den bedste tænkelige teknik, når husdyrbruget indrettes og drives som beskrevet i ansøgningen og efterlever vilkårene i nærværende miljøgodkendelse. Samtidig vurderes det, at husdyrbruget kan drives på stedet uden væsentlige gener for omgivelserne og i overensstemmelse med habitatforpligtelsen.

HØRING OG OFFENTLIGGØRELSE

I henhold til husdyrbrugslovens § 55 stk. 3 skal ansøgningsmateriale samt godkendelsen offentliggøres således, at offentligheden får lejlighed til at se materialet og udtale sig herom. Orienteringen om at Syddjurs Kommune havde modtaget en ansøgning om ændring af produktionen Østenfjeldvej 9, blev forannonceret på Syddjurs Kommunes høringsportal i ugerne 50-52 i 2018 + uge 1 og 2 i 2019.

Ansøgningsmaterialet har siden ansøgningstidspunktet været tilgængeligt via Åben Indsigt på kommunens hjemmeside. Udkastet var til gennemsyn hos ansøger og konsulent i 1 uger, og blev herefter sendt i høring hos omkringboende, parter i sagen og ansøger selv. Der var frist til afgivelse af bemærkninger på 30 dage.

Der indkom ingen bemærkninger til høringsudkastet.

KLAGEVEJLEDNING

Godkendelsen er truffet i henhold til Lov nr. 1572 af 20/12/2006 om miljøgodkendelse af husdyrbrug (med senere ændringer) og kan i medfør af § 76 påklages til Miljø- og Fødevareklagenævnet.

Godkendelsen er offentliggjort på Syddjurs Kommunes høringsportal den 09.10.2019. Afgørelsen, der alene vedrører forholdene i henhold til husdyrgodkendelsesloven, kan påklages til Miljø- og Fødevareklagenævnet indenfor 4 uger efter afgørelsens offentliggørelse, dvs. **senest den 06.11.2019**.

En eventuel klage over denne afgørelse har ikke opsættende virkning, medmindre Miljø- og Fødevareklagenævnet bestemmer andet, jf. § 81 stk. 1 i husdyrgodkendelsesloven. Miljø- og Fødevareklagenævnet kan ved sin behandling stadfæste, ændre eller ophæve godkendelsen.

En eventuel klage skal indgives via Klageportalen, som kan findes via et link på Miljø- og Fødevareklagenævnets hjemmeside, www.nmkn.dk eller direkte på www.borger.dk eller www.virk.dk. På www.borger.dk eller www.virk.dk, skal der logges på, typisk med NEM-ID. Klagen sendes gennem Klageportalen til Syddjurs Kommune. En klage er indgivet, når den er tilgængelig for kommunen i Klageportalen.

Det er en betingelse for Miljø- og Fødevareklagenævnets behandling af Deres klage, at der indbetales et gebyr til Natur- og Miljøklagenævnet. Klagegebyret er for virksomheder og organisationer fastsat til 1.800 kr. og for privatpersoner er klagegebyret fastsat til 900 kr. som indbetales med betalingskort i Klageportalen.

Gebyret tilbagebetales, hvis

- 1) Klagesagen fører til, at den påklagede afgørelse ændres eller ophæves,
- 2) Klageren får helt eller delvis medhold i sagen, eller
- 3) Klagen afvises som følge af overskredet klagefrist, manglende klageberettigelse eller fordi klagen ikke er omfattet af Natur- og Miljøklagenævnets kompetence.

Det bemærkes, at hvis den eneste ændring af den påklagede afgørelse er forlængelse af frist for efterkommelse af afgørelsen som følge af den tid, der er medgået til at behandle sagen i klagenævnet, tilbagebetales gebyret dog ikke.

Miljø- og Fødevareklagenævnet skal som udgangspunkt afvise en klage, der kommer uden om Klageportalen, hvis der ikke er særlige grunde til det. Hvis du grundet særlige omstændigheder ønsker at blive fritaget for at bruge Klageportalen, skal du sende en begrundet anmodning til Syddjurs Kommune. Vi videresender herefter anmodningen til Miljø- og Fødevareklagenævnet, som træffer afgørelse om, hvorvidt din anmodning kan imødekommes. For yderligere information se: <http://nmkn.dk/klage/hvordan-klager-du/>

Nærmere vejledning omkring brug af Klageportalen findes på Natur- og Miljøklagenævnets hjemmeside, www.nmkn.dk samt på www.borger.dk og www.virk.dk.

Klageberettiget er ansøger og enhver, der har en individuel, væsentlig interesse i sagen dvs. naboer og klageberettigede personer, organisationer og myndigheder i forskelligt omfang. Såfremt afgørelsen påklages, vil dette blive meddelt ansøger.

Denne afgørelse kan endvidere indbringes for domstolene, jf. husdyrgodkendelseslovens § 90. En eventuel sag skal være anlagt inden 6 måneder efter annonceringen.

Følgende er underrettet om afgørelsen:

- Sagens parter (bilag 1)
- Danmarks Naturfredningsforening, Masnedsøgade 20, 2100 Kbh. Ø, dnsyddjurs-sager@DN.dk
- Miljø- og Fødevarerministeriet, Departementets Serviceenhed, Slotsholmsgade 12, 1216 København K, mfvm@mfvm.dk
- Det Økologiske råd, Blegdamsvej 4b, 2200 Kbh. N, husdyr@ecocouncil.dk
- Styrelsen for Patientsikkerhed; Enhed for Tilsyn og Rådgivning Nord, Falstersvej 10, 8940 Randers SV, senord@sst.dk
- Danmarks Sportsfiskeriforbund, post@sportsfiskerforbundet.dk
- Dansk Ornitologisk Forening, natur@dof.dk
Dansk Ornitologisk Forening, lokalgruppe Syddjurs v. Joy Klein, Kirkevænget 2, 8410 Rønne, syddjurs@dof.dk
- Esben Kannegaard, Museum Østjylland, Arkaeolog@museumoj.dk

Afgørelsen kan endvidere ses på Syddjurs Kommunes hjemmeside www.syddjurs.dk

LOVGRUNDLAG

- Husdyrbrugloven: Lov om miljøgodkendelse mv. af husdyrbrug (Lov. nr. 1572 af 20.12.2006 med senere ændringer).
- Husdyrgodkendelsesbekendtgørelsen: Bekendtgørelse om godkendelse og tilladelse mv. af husdyrbrug (bek. nr. 1467 af 06.12.2018) med senere ændringer.
- Husdyrgødningsbekendtgørelsen: Bekendtgørelse om erhvervsmæssigt dyrehold, husdyrgødning, ensilage mv.(bek nr. 1076 af 28.08.2018) med senere ændringer.
- Miljøstyrelsens digitale Wiki-vejledning (Miljøstyrelsens vejledning om miljøgodkendelse af husdyrbrug) på www.mst.dk.
- Museumsloven: Nr. 473 af 7.6.2001, med senere ændringer.
- Naturbeskyttelsesloven: Lov om naturbeskyttelse (nr. 9 af 3.1.1992) med senere ændringer.
- Habitatbekendtgørelsen: Bekendtgørelse om udpegning og administration af internationale naturbeskyttelsesområder samt beskyttelse af visse arter (bek. nr. 926 af 27.6.2016) med senere ændringer.
- Faglig rapport fra DMU nr. 635, 2007. Håndbog om dyrearter på habitatdirektivets bilag IV.
- Kommuneplan for Syddjurs Kommune 2016.
- Syddjurs Kommunes Naturkvalitetsplan.
- Miljøstyrelsens vejledning nr. 6/1984 om ekstern støj fra virksomheder.

BILAG 1: Parter og høringsberettigede

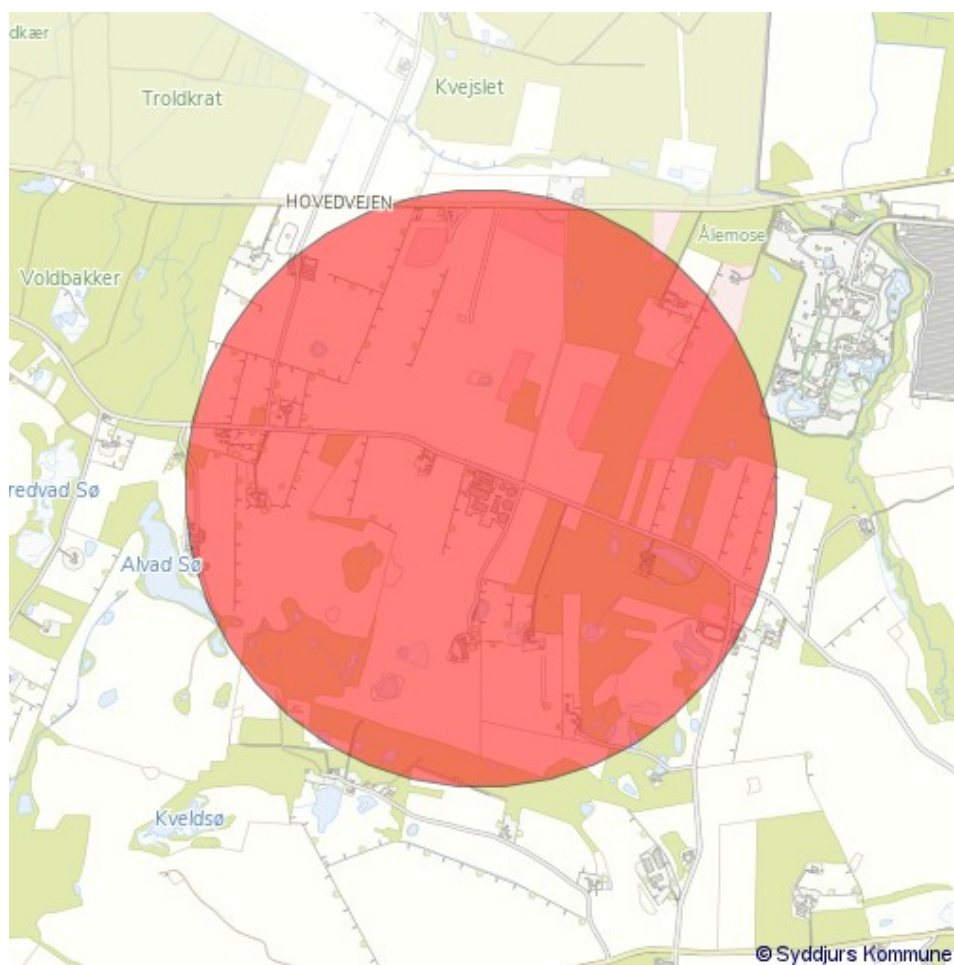
Ejer:

Brdr. Thorsen Landbrug I/S

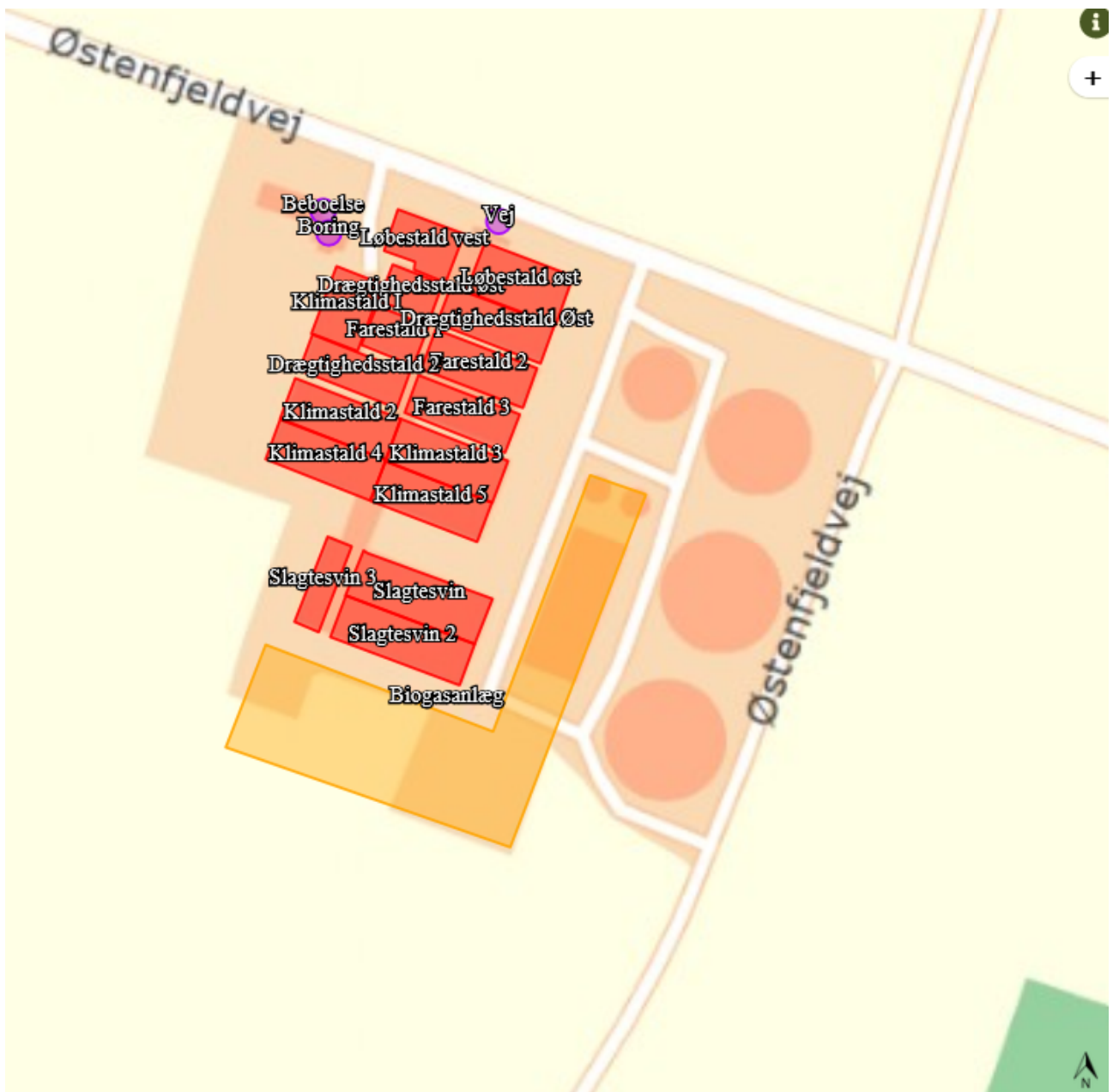
Østenfjeldvej 9

8581 Nimtofte

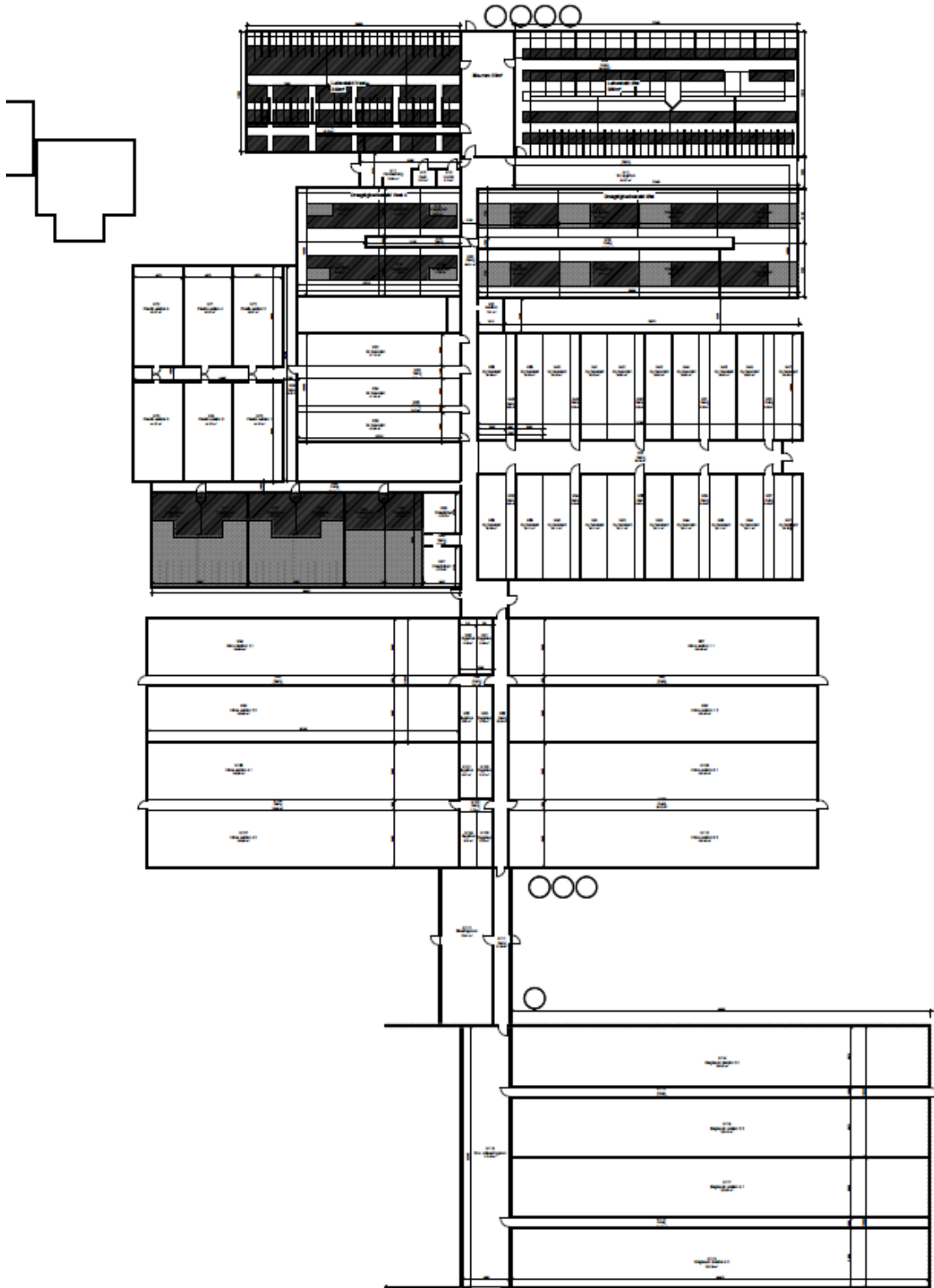
Naboer inden for konsekvensradius på 1005 meter:



BILAG 2: Situationsplan



BILAG 3: Staldanlæg og produktionsarealer



1:100

BILAG 4: Udpegningsgrundlag for Natura 2000-området Eldrup Skov og søer og moser i Løvenholm Skov

2.1 Områdets udpegningsgrundlag

Udpegningsgrundlag for Habitatområde nr. 43		
Naturtyper:	Brunvandet sø (3160)	Tør hede (4030)
	Højmose* (7110)	Nedbrudt højmose (7120)
	Hængesæk (7140)	Bøg på mor med kristtorn (9120)
	Skovbevokset tørvemose* (91D0)	

Naturtyper der udgør det gældende udpegningsgrundlag for Natura 2000-området. Tal i parentes ved naturtyper og arter henviser til talkoder i habitatdirektivets bilag 1 og 2. * angiver at der er tale om en prioriteret naturtype. Udpegningsgrundlag for habitatområder og fuglebeskyttelsesområder er blevet revideret som beskrevet i basisanalysen.

BILAG 5: Miljøkonsekvensrapport - ansøgers redegørelse

Miljøkonsekvensrapport

I relation til miljøkonsekvensrapportens krav til oplysninger jf. punkt B henvises til punkter B1-B10 i nærværende afsøgning, og den videre redegørelse i miljøkonsekvensrapporten tager udgangspunkt i ovennævnte oplysninger.

D.1-a Udformning, dimensioner mm.

Ejendommen består af følgende produktionsbygninger:

Materialevalg

		Grundplan ca.	Bygningshøjde ca.	Taghældning	Bygningsmaterialer/farver	Anvendelse
	Løbestalde	695 m ²	5 m	20 °	Elementer søsten, eternittage	Søer
	Drægtighedss talde	878 m ²	5 m	20 °	Elementer søsten, eternittage	Søer
	Farestalde	954 m ²	5 m	20 °	Elementer søsten, eternittage	Søer
	Klimastald I	300 m ²	5m	20 °	Elementer søsten, eternittage	Smågrise
	Klimastald 2-5	1660 m ²	7 m	20 °	Elementer søsten, eternittage	Smågrise
	Slagtesvin	1270 m ²	7 m	20 °	Elementer søsten, eternittage	Slagtesvin
	Stuehus	210 m ²	4m	20 °		Beboelse

	Gulvtype	Ventilation	
	Løbe/drægtige	Delvist spaltegulv	Ligetryk
	Farestald	Delvist spaltegulv	Ligetryk
	Klimastalde	Delvist spaltegulv	Diffus undertryk
	Slagtesvin	Delvist spaltegulv	Diffus undertryk

D.1-b Forventede indvirkning på miljøet

Projektets forventede væsentlige indvirkningerne på miljøet vurderes at være:

- påvirkning af vandmiljø
- påvirkning af omkringliggende natur
- påvirkning af naboer

Vandmiljø

Projektet kan potentielt påvirke vandmiljøet, både grundvandsressourcen og ferske vande samt havmiljøet. Det er dog vurderet at de generelle virkemidler som virksomheden skal leve op til jf. anden lovgivning, modvirker de potentielle væsentlige påvirkninger af vandmiljøet. Herunder gælder erhvervets generelle krav til opsamling af overskudskvælstof gennem efterafgrøder, og skærpede krav til fosforoverskud fra bedrifterne.

Kumulation

Produktionen af fødevarer vil altid medføre en påvirkning af miljøet, men I Danmark er der skrappe kvotekrav til anvendelsen af kvælstof til planteavl, således at ikke alle planter tildeles den gødning de har brug for. Dette krav, sammen med ovenstående efterafgrøder mm. betyder at der, selv i kumulation med andre ejendommen, må forventes en minimal påvirkning af miljøet.

Natur

Påvirkning af den omkringliggende natur gennem deposition af ammoniak kan i visse tilfælde medføre en væsentlig påvirkning af naturen. Der er dog opstillet en række krav og kriterier for hvornår en påvirkning er væsentlig, og bedriften overholder disse krav til alle naturkategorier i området. Det er derfor vurderet at produktionen ikke medfører en væsentlig påvirkning på naturen i området.

I relation til bilag IV dyre- og plantearter vurderes bekendtgørelsens afskæringskriterier i alt sin væsentlighed at reducere påvirkningen af sådanne arter til et absolut minimum, og at disse arter ikke påvirkes negativt af produktionen.

Kumulation

Bedriftens påvirkning af særlig sårbar natur er vurderet i forhold til kumulation med øvrige bedrifter i nærområdet. I relation til særlig sårbar natur er der skærpede krav til bedriften tilladte påvirkning af et særligt sårbart område, såfremt der ligger andre bedrifter i nærheden af den sårbare natur.

Der er ikke andre bedrifter indenfor en afstand der gør at kumulationen skal vurderes.

Naboer/lugt

Alle husdyrproduktioner medfører en emission af lugt, støv, støv og lys. Disse emissioner spredes omkring bedriften afhængig af vind, højde på afkast, hastighed på luften i ventilator og temperatur. I relation til lugt vurderes denne spredning omkring ejendommen i husdyrgodkendelse.dk, hvor i forvejen fastsatte afskæringskriterier i forhold til enkeltliggende naboer, samlet bebyggelse og byzone/sommerhusområde skal overholdes. Bedriften overholder ikke disse afskæringskriterier, da geneafstanden til nærmeste lokalplanlagte område er længere end den vægtede gennemsnitsafstand.

Der sker ingen udvidelse på ejendommen og derfor er det muligt at anvende 50 % reglen. 50 % reglen betyder at såfremt at den vægtede gennemsnitsafstand til området er mere end 50 % af geneafstanden, så er det muligt at give en dispensation for afstandskravet, under den forudsætning at der ikke sker en øgning i lugt fra ejendommen. Denne dispensation søges hermed.

Det vurderes samlet at produktionen ikke vil medføre en øget påvirkning af lugt til naboer og derfor vurderes det bedriften ikke vil påvirke miljøet væsentligt med hensyn til lugt.

I relation til øvrige gener er der redegjort herfor i punkt B-7, og det vurderes at der ikke er forhold ved produktionen der påvirker menneskers generelle sundhed.

Kumulation

I forhold til naboer gælder ligeledes et kumulationsprincip, hvor kravene skærpes såfremt der ligger andre produktioner med en ammoniakemission over 750 kg indenfor en afstand af 100 meter fra enkeltliggende naboer eller 300 meter fra samlet bebyggelse eller byzone.

Der ligger ikke øvrige produktioner indenfor disse afstande og derfor er kumulationen med andre husdyrbrug ikke vurderet.

D.1-c Særkender

Der er tale om et sohold. I forbindelse med godkendelsen af produktionen har man forholdt sig til de mulige væsentlige indvirkninger på miljøet.

Ejendommen forventer ingen væsentligt skadende virkninger på miljøet som følge af produktionen på ejendommen. På ejendommen følger og overholder man generelt dansk lovgivning, men i særdeleshed vurderes at lovgivningen om anvendelsen af gødning, herunder husdyrgødningsbekendtgørelsen og husdyrloven, i alt sin væsentlighed sikrer miljøet mod utilsigtede virkninger af husdyrproduktionen. De beskrevne krav til dansk landbrug indenfor kvælstofkvoter, fosforregnskab, vurdering af mulige skader på sårbar natur, vurdering af påvirkning af naboer mm. vurderes at forebygge og begrænse den mulige skade som landbrugsproduktionen kan have på miljøet.

På bedriften findes en olietank, der er placeret på fast bund i biogasanlægsbygningen. Olietanken er på 1800 l og anvendes til olie til backup fyret.

Der er udarbejdet en beredskabsplan for driftsuheld. Beredskabsplanen omfatter brand, overløb gylle, kemikalie/oliespild. Beredskabsplanen vil blive opdateret senest 3 mdr. efter ibrugtagning af staldene. Først når stalden er færdigbyggede kan beredskabsplanen med tilhørende bilag opdateres på tilfredsstillende grundlag.

Medarbejdere, ejer og andre med fast adgang til bedriften er vejledt i beredskabsplanen. Beredskabsplanen har en fast plads i servicerrummet.

D.1-d Væsentlige alternativer

Ejendommen har i forbindelse med godkendelsen vurderet på alternativer indenfor ammoniakreduktion og lugtreduktion. Produktionen lever op til Miljøstyrelsens fastsatte afskæringskriterier for lugt og ammoniak, herunder det vejledende BAT niveau for ammoniak. Det er derfor vurderet at investering i yderligere emissionsreducerende teknologi som luftrensning eller forsuring ikke vil være et proportionalt tiltag, og disse er derfor udeladt.

I det der ikke er nybyggeri i godkendelsen, er alternative placeringer ikke vurderet.

D.2 Ikke teknisk resumé

Lugt

Der er 707 meter til nærmeste enkeltliggende nabo, samt 554 meter til nærmeste samlede bebyggelse og 1937 meter til nærmeste byzone, afstandene er beregnet som vægtede gennemsnitsafstande. Den korrigerede geneafstand som beregnes i husdyrgodkendelse.dk til nærmeste nabo er beregnet til 256 meter og til samlet bebyggelse og byzone er den henholdsvis 579 og 771 meter.

Vandmiljøet

Det er vurderet at de generelle krav til vandmiljø og grundvand i alt sin væsentlighed beskytter og forebygger en påvirkning af vandressourcerne.

Ammoniak

Produktionen medfører en udledning på 4924 kg N/år, hvilket er samme niveau som den nuværende tilladte produktion. Den deraf følgende deposition på omkringliggende natur overholder afskæringskriterierne i bekendtgørelsen og vil dermed ikke medføre en væsentlig påvirkning af områdets natur.

Andre miljøpåvirkninger

Produktionen overholder alle gældende normer for opbevaring og udbringning af gylle, håndtering af spildevand og affald, støjbelastning af omgivelser m.v. Det betyder, at projektets virkninger på miljøet, hvad angår disse faktorer, må betragtes som tilfredsstillende.

Væsentlige alternativer

Der er overvejet alternativer til reduktion af ammoniakfordampning som gylleforsuring og luftrensning. Det er dog vurderet at der ikke er økonomisk proportionalitet i yderligere tiltag. Der er ikke vurderet på alternative placeringer af stalden, da der udelukkende er tale om produktion i eksisterende stalde.

Foranstaltninger ved ophør

I forbindelse med virksomhedens ophør vil alle stalde blive rengjort og evt. affald vil blive fjernet, herunder vil gammelt inventar mm. bliver fjernet.

D.3 Kompetente ekspert

Miljøkonsekvensrapporten er udarbejdet af Cand.scient Jakob Altenborg fra Miljø & Natur Landbrugsrådgivning.