

Retail Denmark ApS  
Sydbanen 3 - 32  
7184 Vandel

## Miljøgodkendelse samt accept af sikkerhedsniveau til oplag og håndtering af fyrværkeriartikler

26. november 2014



**Godkendelsesdato: 26. november 2014**

Side: 1/15

Sagsnr.:  
IND-2014-00091.

Kontaktperson:  
Morten Smith  
Lokaltlf.: 76 81 24 34

E-post:  
mosch@vejle.dk

Her bor vi:  
Kirketorvet 22  
7100 Vejle

Virksomhed: Retail Denmark ApS  
Adresse: Sydbanen 3 - 32, 7184 Vandel  
Cvr: 27412793  
P nr: 1018053922  
Listepunkt: J201

|  |    |
|--|----|
| <b>Miljøgodkendelse samt accept af sikkerhedsniveau</b> .....                      | 3  |
| <b>Sammendrag</b> .....  | 3  |
| <b>Vejle Kommunes afgørelse</b> .....  | 4  |
| <i>Miljøbeskyttelsesloven og risikobekendtgørelsen</i> .....                       | 4  |
| <b>Vilkår:</b> .....   | 4  |
| <i>Generelle vilkår</i> .....  | 4  |
| <i>Drift</i> .....   | 4  |
| <i>Støj</i> .....  | 5  |
| <i>Affald</i> .....  | 6  |
| <i>Forebyggelse</i> .....  | 6  |
| <i>Egenkontrol</i> .....   | 6  |
| <i>Journalisering</i> .....  | 7  |
| <b>Begrundelse</b> .....   | 7  |
| <i>Miljøvurdering</i> .....  | 7  |
| <i>Risikovurdering</i> .....   | 8  |
| Øvrige bemærkninger .....  | 8  |
| <b>Klagevejledning</b> .....   | 9  |
| <b>Grundlaget for godkendelsen</b> .....   | 11 |
| <i>Lovgrundlag</i> .....   | 11 |
| <i>Sagsakter</i> .....   | 11 |
| <i>Tidligere godkendelser</i> .....  | 11 |
| <i>Oplysninger om ansøger og ejerforhold</i> .....                                 | 11 |
| <b>Miljøteknisk beskrivelse samt Vejle Kommunes miljøtekniske vurdering.</b> ..... | 12 |
| <i>Virksomhedens aktiviteter</i> .....   | 12 |
| <i>Beliggenhed</i> .....   | 12 |
| <i>Natur</i> .....   | 13 |
| <i>Grundvand</i> .....   | 13 |
| <i>Spildevand og overfladevand</i> .....   | 13 |
| <i>Indretning</i> .....  | 13 |
| <i>Drift</i> .....   | 13 |
| <i>Risiko</i> .....  | 14 |
| <i>Råstoffer og hjælpestoffer</i> .....  | 14 |
| <i>Energi og vandforbrug</i> .....   | 14 |
| <i>Luft</i> .....  | 14 |
| <i>Affald</i> .....  | 15 |
| <b>Udtalelse fra høringsberettigede</b> .....                                      | 15 |
| <b>Kopimodtagere</b> .....   | 15 |
| <b>Bilag</b> .....   | 15 |

## Miljøgodkendelse samt accept af sikkerhedsniveau

Af oplag og håndtering af fyrværkeri på Retail Denmark ApS Sydbanen 3 – 32 i Vandel, matrikel 4b Hofmansfeld, Randbøl.

### Sammendrag

Retail Denmark ApS ønsker permanent godkendelse til opbevaring af fyrværkeri på Flyveplads Vandels område på grund af egnede bygninger, afstand til boligbebyggelse og central beliggenhed i Danmark.

Retail Denmark ApS ønsker oplag af fyrværkeriartikler inden for risikobekendtgørelsens<sup>1</sup> Kolonne 2 udregnet efter sumformlen beskrevet i Risikobekendtgørelsens bilag 1 del 2 note 4 med tærskel værdi på op til 50 tons Netto Eksplosive Mængder (NEM, det vil sige ren krudt uden emballage) 1.3G og 200 tons NEM 1.4G. 1.3G og 1.4G er farebetegnelsen for fyrværkeri.

Virksomheden er derfor forpligtet til at søge en miljøgodkendelse i henhold til godkendelsesbekendtgørelsens<sup>2</sup> bilag 2 punkt J 201: ”Virksomheder, der er omfattet af § 4 (kolonne 2-virksomheder) i bekendtgørelse om kontrol med risikoen for større uheld med farlige stoffer, og som ikke i forvejen er omfattet af et andet listepunkt i bilag 1 eller bilag 2”.

Denne miljøgodkendelse indeholder vilkår til regulering af miljøpåvirkninger, herunder nødvendige vilkår for accept af sikkerhedsniveauet i relation til de miljømæssige konsekvenser.

Da Retail Denmark ApS også er omfattet af bilag 2 pkt. 10 VVM-bekendtgørelsen<sup>3</sup> (vurdering af virkninger på miljøet) er der tidligere foretaget en screening af, om en vurdering af virkning på miljøet (VVM) er nødvendig. Screeningen er foretaget efter reglerne i VVM-bekendtgørelsen bilag 3. Vejle Kommune har på baggrund af VVM-screeningen vurderet, at det ikke er nødvendigt at udarbejde en VVM-redegørelse. Afgørelsen om ikke-VVM pligt blev truffet d. 29. november 2013 i forbindelse med godkendelse af midlertidigt oplag og håndtering af fyrværkeri på virksomheden i sæsonen 2013-2014. Der er ikke sket ændringer i forudsætningerne for denne screeningsafgørelse så der henvises hertil.

Følgende myndigheder har samarbejdet om vurderingen af sikkerhedsdokumentet og sikkerhedsniveauet: Arbejdstilsynet, Vejle Brandvæsen, Sikkerhedsstyrelsen, Sydøstjyllands Politi og Vejle Kommune, Byggesag&Industrimiljø.

Hver af myndighederne meddeler de relevante afgørelser inden for hver deres kompetenceområde.

---

<sup>1</sup> Miljøministeriets bekendtgørelse nr. 1666 af 14.12.2006 om kontrol med risikoen for større uheld med farlige stoffer (risikobekendtgørelsen).

<sup>2</sup> Miljøministeriets bekendtgørelse nr. 669 af 18.06.2014 om godkendelse af listevirksomhed (godkendelsesbekendtgørelsen).

<sup>3</sup> Miljøministeriets bekendtgørelse nr. 1184 af 06.11.2014 om vurdering af visse offentlige og private anlægs virkning på miljøet (VVM) i medfør af lov om planlægning.

Forudsætningerne for godkendelsen findes i afsnittet ”Grundlaget for godkendelsen” på side 11.

## **Vejle Kommunes afgørelse**

### ***Miljøbeskyttelsesloven og risikobekendtgørelsen***

Vejle Kommune meddeler hermed en miljøgodkendelse til Retail Denmark ApS til oplagring og håndtering af fyrværkeriartikler. Godkendelsen meddeles efter reglerne for kolonne 2 - virksomheder. Til sikring af at maksimalt tilladte oplagsmængder overholdes udregnes mængden efter sumformlen beskrevet i Risikobekendtgørelsens bilag 1 del 2 note 4 med tærskel værdi på op til 50 tons NEM 1.3G og 200 tons NEM 1.4G på Sydbanen 3 – 32, 7184 Vandel, matrikelnummer 4b Hofmansfeld, Randbøl.

Miljøgodkendelsen er meddelt efter miljøbeskyttelseslovens § 33 med henvisning til risikobekendtgørelsens §10 stk. 9.

Miljøgodkendelsen indeholder vilkår til regulering af miljøpåvirkninger, herunder nødvendige vilkår for accept af sikkerhedsniveauet i relation til risikobekendtgørelsen.

Godkendelsen gives på følgende vilkår:

### **Vilkår:**

#### ***Generelle vilkår***

1. Virksomheden skal indrettes og drives i overensstemmelse med det, der er oplyst i ansøgningen om miljøgodkendelse samt sikkerhedsdokumentet, med mindre det er ændret i denne godkendelse.
2. Driftspersonalet skal til enhver tid være bekendt med sikkerhedsledelsessystemet og instruksernes/procedureernes indhold indenfor den enkeltes funktions- og ansvarsområde. Ledelsen skal herudover til enhver tid være bekendt med miljøgodkendelsen.
3. Den, der er ansvarlig for virksomheden, skal – ved endeligt ophør af virksomhedens drift eller enkeltaktiviteter – træffe de nødvendige foranstaltninger for at undgå forureningsfare og for at bringe stedet tilbage til en – efter nærmere aftale med Vejle Kommune – miljømæssig tilfredsstillende stand. Forslag til foranstaltninger mv. skal sendes til Vejle Kommune senest 3 måneder før driften indstilles/ophører.

#### ***Drift***

4. Virksomheden skal til enhver tid kunne dokumentere, at virksomheden overholder de i vilkår 5 og 6 tilladte mængder.

5. Virksomheden må totalt inkl. defekt fyrværkeri maksimalt opbevare en mængde fyrværkeri der svare til følgende:

$$Q = \frac{\text{Total mængde(Tons) NEM 1.3G på virksomheden}}{50 \text{ Tons}} + \frac{\text{Total mængde(Tons) NEM 1.4G på virksomheden}}{200 \text{ Tons}} < 1$$

Formlen er opstillet jf. risikobekendtgørelsens bilag 1 del 2 note 4 med tærskel værdi fra risikobekendtgørelsens bilag 1 del 2.

6. Virksomheden må maksimalt opbevare de i bilag 2 beskrevne mængder fyrværkeri i de oplyste shelters.
7. Virksomheden må kun oplagre fyrværkeriartikler i kategori 1.3G eller mindre farlig klassifikation,
8. Opbevaring af fyrværkeriartikler skal ske i lukkede papemballager. Der tillades pakkeafsnit i bygning 3, 12, 14 og 16.
9. Hvert shelter der anvendes til opbevaring eller håndtering af fyrværkeri skal tydeligt mærkes med adresse, indhold og anvendelse.
10. Virksomheden skal tydeligt markere defekt fyrværkeri.
11. Virksomheden skal vedligeholde sikkerhedsforanstaltninger jf. sikkerhedsdokumentet, således at risikoen for at der opstår uheld formindskes og konsekvensen af eventuelle uheld minimeres.
12. Der må ikke affyres fyrværkeri på virksomhedens område.

### Støj

13. Virksomhedens støjbelastning, målt udendørs som det ækvivalente, korrigerede støjniveau i dB(A) må ikke overskride følgende grænseværdier, målt i ethvert af følgende områder: områderne kan ses i bilag 3

| Dagperiode          | Tidsrum, kl.  | Boligområder (99.L.17, 99.L.18) | Rekreative områder (grønne områder på bilag 3) | Erhvervsområder (22.E.2) Delområder A1-A9 | Enkelt boliger og blandet bolig og erhverv (se guleområder) | Stilleområde |
|---------------------|---------------|---------------------------------|--|---|---|--------------|
| Man– fredag         | 07.00 - 18.00 | 45 dB(A)                        | 40 dB(A)                                       | 60 dB(A)                                  | 55 dB(A)  | 31 dB(A)     |
| Lørdag              | 07.00 - 14.00 | 45 dB(A)                        | 40 dB(A)                                       | 60 dB(A)                                  | 55 dB(A)  | 31 dB(A)     |
| Lørdag              | 14.00 - 18.00 | 40 dB(A)                        | 35 dB(A)                                       | 60 dB(A)                                  | 45 dB(A)  | 31 dB(A)     |
| Søn– og helligd.    | 07.00 - 18.00 | 40 dB(A)                        | 35 dB(A)                                       | 60 dB(A)                                  | 45 dB(A)  | 27 dB(A)     |
| <b>Aftenperiode</b> |               |                                 |  |   |   |              |
| Alle dage           | 18.00 - 22.00 | 40 dB(A)                        | 35 dB(A)                                       | 60 dB(A)                                  | 45 dB(A)  | 27 dB(A)     |
| <b>Natperiode</b>   |               |                                 |  |   |   |              |
| Alle dage           | 22.00 - 07.00 | 35 dB(A)                        | 35 dB(A)                                       | 60 dB(A)                                  | 40 dB(A)  | 23 dB(A)     |
| Max. værdi nat-     |               | 50 dB(A)                        | 50 dB(A)                                       | 75 dB(A)                                  | 55 dB(A)  | 33 dB(A)*    |

|         |  |  |  |  |  |  |
|---------|--|--|--|--|--|--|
| periode |  |  |  |  |  |  |
|---------|--|--|--|--|--|--|

Tabel 1: Støjgrænser

Støjgrænserne skal overholdes inden for det mest støjbelastede tidsrum på 8 timer i dagtimerne, den mest støjbelastede time i aftentimerne og den mest støjbelastede ½ time i natperioden. I stilleområdet gælder max. støjgrænser (alle tidspunkter af døgnet) der ligger 10 dB(A) over grænserne opstillet i tabel 1\*.

### **Affald**

14. Virksomhedens affald, inklusiv defektfyrværkeri som ikke længere kan anvendes til fyrværkeriformål, skal løbende bortskaffes, dog minimum én gang årligt.

### **Forebyggelse**

15. Virksomheden skal registrerer alle driftsuheld samt nærved-uheld, hvor der er risiko for en miljøeffekt. Registreringen skal minimum indeholde oplysninger om hvad der er sket, hvilken miljøeffekt det har haft samt hvad der er foretaget for at afhjælpe skaden og forebygge at uheldet gentages.
16. Ved brand i fyrværkerioplagerne skal virksomheden foretage nødvendig oprensning af jorden for miljøskadelige stoffer som uheldet har forårsaget. Virksomheden skal dokumentere at der ikke efterlades væsentlig forurening efter evt. uheld.

### **Egenkontrol**

17. Hvis tilsynsmyndigheden finder det nødvendigt, skal ansøger gennem målinger og/eller beregninger dokumentere, at vilkår nr. 13 om støj overholdes. Dokumentationen kan dog højst forlanges en gang årligt.

Dokumentationen skal ske i form af resultater af støjmåling, som er udført efter de til enhver tid gældende anvisninger fra Miljøstyrelsen<sup>4</sup>, eller i form af beregninger udført efter den til enhver tid gældende nordiske beregningsmetode for ekstern støj fra virksomheder<sup>5</sup>.

Er dokumentationen udført som en beregning, skal den indeholde de oplysninger om beregningsforudsætningerne, som er nødvendige for tilsynsmyndighedens vurdering af rigtigheden af beregningsresultaterne. Specielt skal støjkilderne beskrives, og deres kildestyrke angives sammen med eventuelle oplysninger om den dæmpning af hver af kildernes støjudsendelse, som er opnået ved de gennemførte foranstaltninger.

Målinger eller beregninger skal udføres af et laboratorium/firma, der er akkrediteret af

<sup>4</sup> P.t. Miljøstyrelsens vejledninger nr. 5 og 6/1984 om henholdsvis ekstern støj fra virksomheder og måling af ekstern støj fra virksomheder.

<sup>5</sup> P.t. Miljøstyrelsens vejledning nr. 5/1993 om beregning af ekstern støj fra virksomheder.

DANAK eller godkendt af Miljøstyrelsen til at udføre ”Miljømålinger – ekstern støj”. Målinger og beregninger skal være gennemført senest 6 uger efter, at anmodningen er fremsendt.

Et eksemplar af rapporten med dokumentation af måle- eller beregningsmetode skal sendes til tilsynsmyndigheden senest 1 måned efter, at målingerne/beregningerne er udført.

### ***Journalisering***

18. Der skal føres driftsjournal over oplagrede fyrværkeriartikler. Driftsjournalen skal som minimum indeholde følgende oplysninger:
- Den oplagrede mængde af tons NEM i hver enkelt lager jf. vilkår 6. Oplysningerne skal journaliseres dagligt.
  - Den oplagrede mængde af tons NEM total i virksomheden jf. vilkår 5. Oplysningerne skal journaliseres dagligt.
  - Klassifikation af de oplagrede fyrværkeriartikler.
  - Mængden af defektfyrværkeri og bortdømte fyrværkeri, der er oplagret og bortskaffet mængde affald med angivelse af modtager.

Driftsjournalen skal være tilgængelig for tilsynsmyndigheden i mindst 5 år.

## **Begrundelse**

### ***Miljøvurdering***

Vejle Kommune vurderer på baggrund af det indsendte materiale og de opstillede vilkår at virksomheden kan drives uden væsentlig miljømæssig påvirkning af området.

Virksomheden har ingen produktion af fyrværkeriartikler, men udelukkende oplag, ompakning og videresalg af fyrværkeriartikler. De miljømæssige påvirkninger fra den daglige drift er begrænset til støj fra transport og eventuelt frembringelse af affald i form af defekt fyrværkeriartikler og emballage. Virksomhedens væsentligste potentielle miljørisici er i forbindelse med uheld, hvor der opstår brand i lageret med efterfølgende eksplosion.

Efter Seest ulykken i 2004, hvor et fyrværkerioplæg på knap 300 tons NEM fyrværkeri eksploderede, blev de miljømæssige konsekvenser kortlagt. Resultaterne viste, at jorden på virksomheden var væsentlig belastet og de øverste jordlag skulle fjernes. Arealerne nærmest virksomheden var lettere belastet af miljøfremmede stoffer, men i koncentrationer uden miljø- eller sundhedsmæssig konsekvens. Målinger viste at brandslukningsvand var belastet med miljøfremmede stoffer. Der vil ikke være risiko for afledning af denne type slukningsvand fra denne virksomhed, da beredskabet har oplyst, at brand i fyrværkeri ikke vil blive forsøgt slukket. Der kan dog opstå situationer, hvor der vil ske slukning eller køling f.eks. af sikkerhedsmæssige hensyn. Slukningsvand fra slukning af

brand i paller placeret udendørs vil afledes til nedsivning i græsset. Dette kan medføre, at der vil blive krævet oprensning af de øverste jordlag, hvor nedsivningen er foregået.

Virksomheden har ikke egentlig afledning af spildevand. Der vil dog forekomme lettere belastet overfladevand fra parkerings- og kørselsarealer. Det er med vilkårene i denne godkendelse accepteret at overfladevandet afledes via eksisterende nedsivningsanlæg samt naturlig afstrømning, da området er uden for et område med særlig drikkevandsinteresser (OSD-område).

### ***Risikovurdering***

Sikkerhedsforanstaltningerne vurderes løbende af Arbejdstilsynet, Vejle Brandvæsen, Sikkerhedsstyrelsen, Sydøstjyllands Politi og Vejle Kommunes miljømyndighed. Sikkerhedsniveauet skal altid som minimum være på niveauet som beskrevet i sikkerhedsdokumentet. Sikkerhedsdokumentet skal løbende vedligeholdes, så det er tilpasset oplaget af fyrværkeriartikler.

Som følge af brand og efterfølgende eksplosion kan der opstå konsekvenser fra trykbølger, varme-påvirkning, luftemission, brandsluknings-/kølevand og udslyngning af materialer. Virksomheden har beregnet sikkerhedsafstande i overensstemmelse med de regler der gælder for oplag af fyrværkeri (de såkaldte tekniske forskrifter<sup>6</sup>). Disse regler vurderes og håndhæves af det kommunale beredskab og Sikkerhedsstyrelsen. Sikkerhedsmæssige forhold for de ansatte vurderes af Arbejdstilsynet. Virksomheden skal således også have afgørelse om accept af risikoforhold fra Arbejdstilsynet og beredskabsmyndigheder på lige fod med afgørelsen fra miljømyndigheden. Vejle Kommune vurderer – på baggrund af en gennemgang af sikkerhedsdokumentet - at sikkerhedsniveauet i virksomheden er tilstrækkeligt højt til, at der kan gives en sikkerhedsaccept.

### **Øvrige bemærkninger**

Ved oplag af nye produkter, skal virksomheden revidere vurderingen af miljøkonsekvenserne ved uheld, jf. risikobekendtgørelsens krav. Vurderingen skal beskrive indholdet af farlige stoffer, deres miljøeffekt hvis de udledes via luften eller via spildevand/brandslukningsvand. Relevante myndigheder skal orienteres om eventuelle ændringer, der kan have betydning i relation til risikobekendtgørelsen.

Affald, herunder defekt fyrværkeri, skal bortskaffes til godkendt destruktion.

Motoren i et holdende motordrevet køretøj må ikke være i gang længere end højst nødvendigt og højst 1 minut jf. tomgangsregulativet.

Jf. miljøbeskyttelseslovens § 73 c skal den ansvarlige for en overhængende fare for en miljøskade straks iværksætte de nødvendige forebyggende foranstaltninger, der kan afværge den overhængende fare for en miljøskade. Den ansvarlige for en miljøskade

---

<sup>6</sup> Der henvises til Bekendtgørelse om indførsel, fremstilling, opbevaring, overdragelse, erhvervelse og anvendelse af fyrværkeri og andre pyrotekniske artikler, bekendtgørelse nr. 1424 af 16. december 2009, bilag 1.

skal straks iværksætte ethvert praktisk gennemførligt tiltag, der kan begrænse skadens omfang og forhindre yderligere skade.

Jf. miljøbeskyttelseslovens § 71 skal Vejle Kommune straks underrettes om eventuelle driftsforstyrrelser eller uheld, som medfører væsentlig forurening eller indebærer fare herfor.

Ved uheld eller driftsstop, som medfører væsentlig forurening eller indebærer fare herfor, skal virksomheden endvidere straks underrette alarmcentralen på tlf. 112. Alarmcentralen vil så foretage evt. underretning af den fælles miljøvagtordning i Trekantområdet.

## Klagevejledning

*Der kan inden den 23. december 2014 skriftligt klages over ovenstående afgørelse til Natur- og Miljøklagenævnet gennem Vejle Kommune. Følgende kan klage over miljøgodkendelsen: ansøgeren, Sundhedsstyrelsen, enhver med en individuel og væsentlig interesse i afgørelsen, klageberettigede foreninger og organisationer.*

*Jeres klage bedes så vidt muligt sendt elektronisk til [Teknikogmiljo@vejle.dk](mailto:Teknikogmiljo@vejle.dk) eller sendes til Vejle Kommune, Teknik & Miljø, Kirketorvet 22, 7100 Vejle. Vi sender klagen videre til Natur- og Miljøklagenævnet. Der kan også klages gennem klageportalen. Der henvises i så fald til [www.nmkn.dk/klage/hvordan-klager-du](http://www.nmkn.dk/klage/hvordan-klager-du).*

*Afgørelsen vil blive offentlig bekendtgjort i Egtved Posten 3. december 2014 og på Vejle Kommunes hjemmeside ([www.vejle.dk/afgoelser](http://www.vejle.dk/afgoelser)) den 26. november 2014.*

*I vil få besked, hvis der kommer klager over afgørelsen. En klage over afgørelsen har ikke opsættende virkning med mindre Natur- og Miljøklagenævnet bestemmer andet.*

*Hvis afgørelsen ønskes prøvet ved en domstol, skal sagen være anlagt inden 6 måneder efter, at afgørelsen er meddelt. Fristen regnes fra annonceringsdatoen.*

*Hvis afgørelsen påklages, skal sagen være anlagt inden 6 måneder efter, at afgørelsen fra Natur- og Miljøklagenævnet foreligger.*

*Det er en betingelse for Natur- og Miljøklagenævnets behandling af jeres klage, at I indbetaler et gebyr til Natur- og Miljøklagenævnet. Klagegebyret er fastsat til 500 kr. for privatpersoner og alle andre klagere, herunder virksomheder, organisationer og offentlige myndigheder.*

*I modtager en opkrævning på gebyret fra Natur- og Miljøklagenævnet, når nævnet har modtaget klagen fra Vejle Kommune. I skal benytte denne opkrævning ved indbetaling af gebyret. Natur- og Miljøklagenævnet modtager ikke check eller kontanter. Natur- og Miljøklagenævnet påbegynder behandlingen af klagen, når gebyret er modtaget. Betales gebyret ikke på den anviste måde og inden for den fastsatte frist på 14 dage, afvises klagen fra behandling. Vejledning om gebyrordningen kan findes på Natur- og Miljøklagenævnets hjemmeside ([www.nmkn.dk](http://www.nmkn.dk)).*

*Gebyret tilbagebetales, hvis*

*1) klagesagen fører til, at den påklagede afgørelse ændres eller ophæves,*

- 2) klageren får helt eller delvis medhold i klagen, eller  
3) klagen afvises som følge af overskredet klagefrist, manglende klageberettigelse eller fordi klagen ikke er omfattet af Natur- og Miljøklagenævnets kompetence.

*Det bemærkes, at hvis den eneste ændring af den påklagede afgørelse er forlængelse af frist for efterkommelse af afgørelsen som følge af den tid, der er medgået til at behandle sagen i klagenævnet, tilbagebetales gebyret dog ikke.*

Venlig hilsen

Morten Smith  
civilingeniør

## Grundlaget for godkendelsen

### Lovgrundlag

- Miljøministeriets lovbekendtgørelse nr. 879 af 26. 06. 2010 om miljøbeskyttelse med senere ændringer (miljøbeskyttelsesloven).
- Miljøministeriets bekendtgørelse nr. 669 af 18.06.2014 om godkendelse af listevirksomhed (godkendelsesbekendtgørelsen).
- Miljøministeriets bekendtgørelse nr. 1666 af 14.12.2006 om kontrol med risikoen for større uheld med farlige stoffer med senere ændringer (risikobekendtgørelsen).
- Miljøstyrelsens Miljøprojekt nr. 112 fra 1989 om kvantitative og kvalitative kriterier for risikoaccept

Virksomheden er omfattet af risikobekendtgørelsens § 4 (kolonne 2-virksomhed) med et oplag udregnet efter sumformlen beskrevet i Risikobekendtgørelsens bilag 1 del 2 note 4 med tærskel værdi på op til 50 tons Netto Eksplosive Mængder (NEM, det vil sige ren krudt uden emballage) 1.3G og 200 tons NEM 1.4G.

Virksomheden er omfattet af punkt J201 i bilag 2 i godkendelsesbekendtgørelsen: ”Virksomheder, der er omfattet af § 4 (kolonne 2-virksomheder) i bekendtgørelse om kontrol med risikoen for større uheld med farlige stoffer, og som ikke i forvejen er omfattet af et andet listepunkt i bilag 1 eller bilag 2” .

Virksomheden er omfattet af bilag 2 pkt. 10. i VVM-bekendtgørelsen og der er tidligere (november 2013) truffet afgørelse om, at det ikke er nødvendigt at udarbejde en VVM-redegørelse. Forudsætningerne for denne afgørelse er ikke ændret.

Ansøgningen er behandlet efter § 33 i miljøbeskyttelsesloven.

Vejle Kommune er godkendende og tilsynsførende miljømyndighed i samarbejde med de øvrige risikomyndigheder (Arbejdstilsynet og Vejle Brandvæsen). Herunder har Sydøstjyllands Politi og Sikkerhedsstyrelsen været inddraget i sagsbehandlingen og er inddraget i tilsynet.

### Sagsakter

- Ansøgning om miljøgodkendelse og anmeldelse iht. risikobekendtgørelsen, modtaget d. 11. marts 2014.
- Supplerende oplysninger samt fornyet anmeldelse og ansøgning af 11. september 2014.
- Tidligere versioner af sikkerhedsdokument fremsendt 11. september 2014, 16. oktober 2014, 9 november 2014 og 12. november 2014.
- Sikkerhedsdokument inkl. procedure og bilag dateret d. 15. november 2014.

### Tidligere godkendelser

Tidsbegrænset miljøgodkendelse og risikoaccept samt VVM-screeningsafgørelse af 29. november 2013.

### Oplysninger om ansøger og ejerforhold

Ansøger

Navn : Retail Denmark ApS

Adresse: Østergårdsparken 6, 8410 Rønne

Tlf.nr.: 31 31 54 04

CVR-nr: 27412793

Virksomheden

Navn : Retail Denmark ApS

Adresse: Sydbanen 3 – 32, 7184 Vandel

Tlf.nr.: 31 31 54 04

CVR-nr: 27412793

P nr.: 1018053922

### Virksomhedens kontaktperson

Navn: Ulrik Nielsen (Direktør)

Adresse: Østergårdsparken 6, 8410 Rønne

Tlf.nr: 31 31 54 04

Mail: [UN@hcaf.dk](mailto:UN@hcaf.dk)

Ejer af området hvor lageret er beliggende:

Navn: Flyveplads Vandel ApS, Att.: Ole Lyse

Adresse: Forpagtervej 1, 7184 Vandel

Mail: [ol@bregentved.dk](mailto:ol@bregentved.dk)

Tlf.: 25 11 88 79

## Miljøteknisk beskrivelse samt Vejle Kommunes miljøtekniske vurdering.

Den miljøtekniske beskrivelse er hovedsagelig udarbejdet af ansøger.

Vejle Kommune, Industrimiljø's kommentarer/vurdering af ansøgers miljøtekniske beskrivelse fremgår under hvert afsnit.

### **Virksomhedens aktiviteter**

Retail Denmark ApS importerer fyrværkeri fra Kina og videresælger det i Danmark. Virksomheden opbevarer og håndterer fyrværkeri i colli til pakning og forsendelse til kunder over hele Danmark.

Virksomheden har ønsket mulighed for at etablere periodisk pakkeafsnit i nogle af bygningerne, for at efterkomme ønsket om e-handel m.m.

Virksomheden har udarbejdet og indsendt anmeldelse og sikkerhedsdokument om oplag af fyrværkeri i henhold til risikobekendtgørelsen. I sikkerhedsdokumentet er de værste mulige konsekvenser ved et eventuelt uheld beskrevet, hvilke foranstaltninger virksomheden har etableret for at undgå at uheld opstår, samt hvad man gør for at afhjælpe skaden, hvis uheldet sker. Det er et krav, at disse foranstaltninger til enhver tid forefindes og er effektive.

### Vejle Kommunes miljøteknisk vurdering.

*Virksomhedens mulige miljøpåvirkninger kan komme fra driftsuheld på virksomheden som følge af brand eller eksplosioner.*

*Oplagringsaktiviteterne vurderes ikke at give anledning til væsentlige miljømæssige påvirkninger under normal drift.*

### **Beliggenhed**

Virksomheden har hovedkontor på Østergårdsparken 6 i Rønde. Denne godkendelse omhandler fyrværkeri, der opbevares på Flyveplads Vandels område omkring Sydbanen 3 - 32.

Virksomheden er etableret uden for lokal – og kommuneplanlagt område. Egtved Kommune har i 2005 givet zonetilladelse til etablering af fyrværkerilager i gamle ammunitionsdepoter.

Retail Denmark ApS er etableret i den syd-vestlige del af Flyveplads Vandels tidligere område. Området for oplagspladserne ligger syd for Vandel by i en afstand på ca. 3 km til det nærmeste byudviklingsområde, der kan tænkes at udnyttes til bolig. Afstanden til andre virksomheder og andre boliger og følsomme anvendelser i øvrigt er sikret gennem virksomhedens ydre sikkerhedszoner. Der henvises til bilag 1.

Syd for området ligger 2 internationale naturbeskyttelsesområder (del af Frederikshåb plantage og Randbøl hede). En del af plantagen og Randbøl Hede indgår i et kommuneplanlag stilleområde.

På oversigtskortene i bilag 4 ses området og virksomhedens placering.

### Vejle Kommunes miljøteknisk vurdering.

*Efter fyrværkeriulykken i Seest er der lavet en grundig undersøgelse af, hvorfor det gik galt, hvordan undgår man bedst muligt, at der sker et nyt uheld, og hvordan beregner man de mulige konsekvenser. Vejle Amt gennemførte en undersøgelse af de miljømæssige konsekvenser efter uheldet i Seest. Resultaterne fra denne undersøgelse er lagt til grund for denne miljøgodkendelse. Og lovgivningen er blevet strammet op siden Seest uheldet.*

*Disse forhold er der taget højde for dels som forebyggende vilkår og dels i vurderingen efter risikobekendtgørelsen.*

*Det er Vejle Kommunes vurdering, at alle relevante risici er beskrevet og vurderet for de enkelte områder samt at Retail Denmark ApS har truffet de nødvendige foranstaltninger for at forebygge større uheld og begrænse virkningerne for mennesker og miljø af sådanne uheld.*

*Vejle Kommune vurderer, at Retail Denmark ApS i tilstrækkelig grad har opbygget et ledelsessystem, der gør, at betingelserne for løbende at vedligeholde og forbedre virksomhedens sikkerhedsniveau er til stede.*

*Sammenfattende vurderes det ikke, at selv et større uheld vil medføre en varig eller betydelig miljøpåvirkning i området, hverken i form af nedfald af tungmetaller og partikler, støj, brand eller spredning af stoffer via brandslukningsvand.*

*Vejle Kommune vurderer, at en kolonne 2 fyrværkerioplager kan placeres på baggrund af udregnede sikkerhedszoner.*

### **Natur**

Virksomheden grænser op til Frederikshåb Plantage, som er et rekreativt naturområde. 350 m og 1500 m syd for oplagene er der 2 Natura 2000- områder, der er beskyttet af international lovgivning (EU's habitatdirektiv og fuglebeskyttelsesdirektivet). I umiddelbar nærhed fra oplagene er der hedeområder, som er beskyttet af naturbeskyttelseslovens §3.

#### Vejle Kommunes miljøteknisk vurdering.

*Fyrværkerioplagerens mulige påvirkning af naturmæssige interesser vurderes at være usandsynlig, selv større ulykker vurderes ikke at vil kunne give varig skade. Alle relevante plante- og dyrearter forventes at kunne etablere sig på ny efter en ulykke, og der forventes ikke negative påvirkninger af internationale naturbeskyttelsesområder (Natura 2000).*

*Det er vurderet, at etablering af et fyrværkerilager i området er forenelig med Danmarks internationale forpligtelser i forhold til de 2 områder og i forhold til de levesteder for de arter, der er opført som strengt beskyttede jf. de internationale naturbeskyttelsesdirektiver. Der henvises til VVM-screeningsnotat af 29. november 2013.*

### **Grundvand**

Oplagene er placeret i et område som ikke er vandindvindingsopland. Der er drikkevandsinteresser i området. Der er ingen nedgravede tanke og der håndteres ikke kemikalier på ubefæstede arealer.

#### Vejle Kommunes miljøteknisk vurdering.

*Det vurderes ikke at virksomheden ved normal drift eller ved uheld vil påvirke grundvandsressourcen. Skulle der ske nedrivning af slukningsvand eller massiv nedfald i området kan det øverste jordlag fjernes, og grundvandet vil dermed være beskyttet.*

### **Spildevand og overfladevand**

Virksomheden har ikke spildevand fra andet end sanitære installationer. Mandskabsfaciliteter er en skurvogn, hvor spildevandet opsamles og køres til rensningsanlæg.

Overfladevand fra de befæstede arealer siver ned i græsarealer omkring ammunitionsdepoterne.

#### Vejle Kommunes miljøteknisk vurdering.

*Det vurderes ikke at virksomhedens overflade vand vil belaste området negativt. Spildevand køres væk og vil derfor heller ikke påvirke området.*

### **Indretning**

Virksomheden indrettes med oplag i 22 forhenværende ammunitionsdepoter. Der er ikke afløb i depoterne. Virksomhedens område er egnet ind således at uvedkomne ikke færdes på området.

#### Vejle Kommunes miljøteknisk vurdering.

*Det vurderes at virksomheden er indrettet således at virksomhedens drift påvirker området mindst muligt. Desuden er virksomheden indrettet således at de enkelte depoter er placeret således at brand i et lager højst sandsynligt ikke spreder sig til det næste.*

### **Drift**

Der foregår ikke produktion af fyrværkeriartikler eller affyring af fyrværkeri på virksomheden, men udelukkende oplagring og ompakning af hele colli samt distribution. Virksomheden har ikke faste driftstider. I højsæson (nov. – feb.) vil der være drift alle dage og på alle tidspunkter af døgnet. I højsæson vil der være op til maks. 15 ansatte, i lavsæson (marts – okt.) vil der kun være 1 – 2 personer.

Virksomheden oplagrer, ompakker og distribuerer fyrværkeriartikler som alle er optaget på sikkerhedsstyrelsens positivliste og klassificeret i kategori 1.3G, 1.4G og betegnes som konsumfyrværkeri. 1.3G, som er den farligste kategori, kan beskrives som fyrværkeri, der ikke frembyder fare for masseeksplosion, men som er brandfarlige og frembyder enten mindre fare for trykbølgevirkning eller mindre fare for udslyngning af sprængstykker eller begge dele.

Virksomhedens oplag overvåges løbende, herunder ved registreringer af Netto Eksplosive Mængder (NEM, det vil sige krudt) og den samlede mængde fyrværkeri i hvert depot.

Fyrværkeri transporteres til og fra virksomheden på lastbiler. Virksomheden har et kontrolsystem, som sikrer at der anvendes lastbiler som er godkendte til transport af farligt gods, klasse 1 fyrværkeri, at chaufførerne er ud-

dannet og er i besiddelse af et gyldigt ADR-kursusbevis til transport af fyrværkeri.

I sikkerhedsdokumentet er der en beskrivelse af virksomhedens modtagelse og håndtering af fyrværkeri. Alle væsentlige arbejdsgange er beskrevet i sikkerhedsledelsessystemet. Procedurer og instrukser skal sikre, at håndteringen af fyrværkeri til enhver tid foregår med mindst mulig risiko for uheld.

Vejle Kommunes miljøteknisk vurdering.

*Det vurderes at virksomheden har indrettet deres drift på en måde så miljøbelastningen er mindst mulig.*

### **Risiko**

Virksomheden har indsendt sikkerhedsledelsessystem efter risikobekendtgørelsen. Ledelsessystemet er udarbejdet således at det er med til at minimere risikoen for uheld.

I tilfælde af større uheld vil de miljømæssige påvirkninger fremkomme fra røg og nedfald af miljøfarlige stoffer fra fyrværkeri, herunder tungmetaller.

Vejle Kommunes miljøteknisk vurdering.

*Det vurderes, at virksomhedens væsentligste, potentielle miljøbelastning ligger i eventuelle uheld og driftsforstyrrelser, hvor store mængder fyrværkeri brænder eller eksploderer.*

*Uhellet vil medføre øget belastning, men det vurderes, at der ikke vil opstå irreversible skader på miljø. Risiko for skade til mennesker ved nærmeste følsomme anvendelser vurderes til at være mindre end den almindelige risiko der normalt accepteres i samfundet. Alle relevante følsomme anvendelser i omgivelserne ligger uden for virksomhedens ydre sikkerhedszoner. Nærmeste beboelser i det åbne land ligger langt fra disse zoner.*

*Risikoen for at der opstår uheld bliver løbende vurderet og overvåget af Arbejdstilsynet, Vejle Brandvæsen og miljømyndigheden i overensstemmelse med risikobekendtgørelsen. Alle virksomheder, der er omfattet af risikobekendtgørelsen, skal have accept af risikoforholdene fra hver af de relevante myndigheder. Vurderingen af risiko og konsekvenser sker i samarbejde mellem myndighederne, men hver myndighed træffer selvstændige afgørelser om hhv. arbejdsmiljø, brand og eksplosion samt miljøforhold. Desuden er politiet og sikkerhedssty-*

*relsen involveret i sagsbehandlingen og tilsyn på virksomheden.*

*Vejle Kommune vurderer, at sikkerhedsniveauet i virksomheden er tilstrækkeligt høj til, at der kan gives en sikkerhedsaccept.*

### **Råstoffer og hjælpestoffer**

Indholdet af kemiske stoffer i de oplagrede fyrværkeriartikler findes kun i fast form og er indeholdt i fyrværkeriartikler beregnet til underholdningsformål som er godkendt af de relevante myndigheder.

Vejle Kommunes miljøteknisk vurdering.

*Det vurderes, at virksomheden og virksomhedens drift er indrettet til at håndterer de stoffer, som fyrværkeriet indeholder.*

### **Energi og vandforbrug**

Virksomhedens maskinpark består af:

Diesel- og gasdrevne trucks

El-stablere

Palleløftere

Mobilt viklefolie anlæg.

Der vil desuden være elforbrug til belysning på virksomheden samt for brug af vand i forbindelse med velfærdsfaciliteter. Der er kun vandforbrug til sanitære formål.

Vejle Kommunes miljøteknisk vurdering.

*Det er vurderet, at virksomheden kun bruger den nødvendige energiresource.*

### **Luft**

Der er begrænset luftemission fra intern og ekstern transport.

Vejle Kommunes miljøteknisk vurdering.

*Det er vurderet, at virksomhedens luftemission har underordnet betydning for miljøet.*

### **Støj**

Eneste væsentlige støjkilde er fra intern og ekstern transport. Oplagene er placeret i en afstand fra boliger, rekreative områder, stilleområdet og andre erhverv så støjen ikke antages at genere nogen.

Vejle Kommunes miljøteknisk vurdering.

Det vurderes, at støjvilkårene vil blive overholdt.

### **Affald**

Der vil kun forekomme små affaldsmængder i form af ødelagt emballage. Dette sorteres efter gældende regulativer. Defekt fyrværkeri inkl. affald med klassifikation 1.1. G bortskaffes løbende og ingen affald oplagres længere end et år.

Vejle Kommunes miljøteknisk vurdering.

Virksomhedens affaldsmængde og –sortering vurderes at være i overensstemmelse med Vejle Kommunes erhvervsaffaldsordning.

Bilag 3: Områdetyper i forhold til støjgrænseværdier.

Bilag 4: Oversigt over virksomhedens område og oplagsplacering.

## **Udtalelse fra høringsberettigede**

Udkastet har været sendt til høring hos virksomheden. Virksomhedens kommentar er indarbejdet i den endelige afgørelse.

## **Kopimodtagere**

- Sundhedsstyrelsen, Embedslægeinstitutionen Syd, Nytorv 2, 1. sal, 6000 Kolding, [sesyd@sst.dk](mailto:sesyd@sst.dk)
- DN Vejle, v/Uffe Rømer, Klokkeager 20, 7120 Vejle Ø, [dnvejle-sager@dn.dk](mailto:dnvejle-sager@dn.dk)
- DOF, Vesterbrogade 140, 1620 København K, [natur@dof.dk](mailto:natur@dof.dk)
- DOF-Vejle, v/Sten Nielsen, Sparkærvej 33, Vester Nebel, 6040 Egtved, [vejle@dof.dk](mailto:vejle@dof.dk)
- Friluftsrådet, Scandiagade 13, 2450 København SV, [fr@friluftsradet.dk](mailto:fr@friluftsradet.dk)
- Naturstyrelsen, Haraldsgade 53, 2100 København Ø, [nst@nst.dk](mailto:nst@nst.dk)
- Flyveplads Vandel ApS, [ol@bregentved.dk](mailto:ol@bregentved.dk)
- Planafdelingen

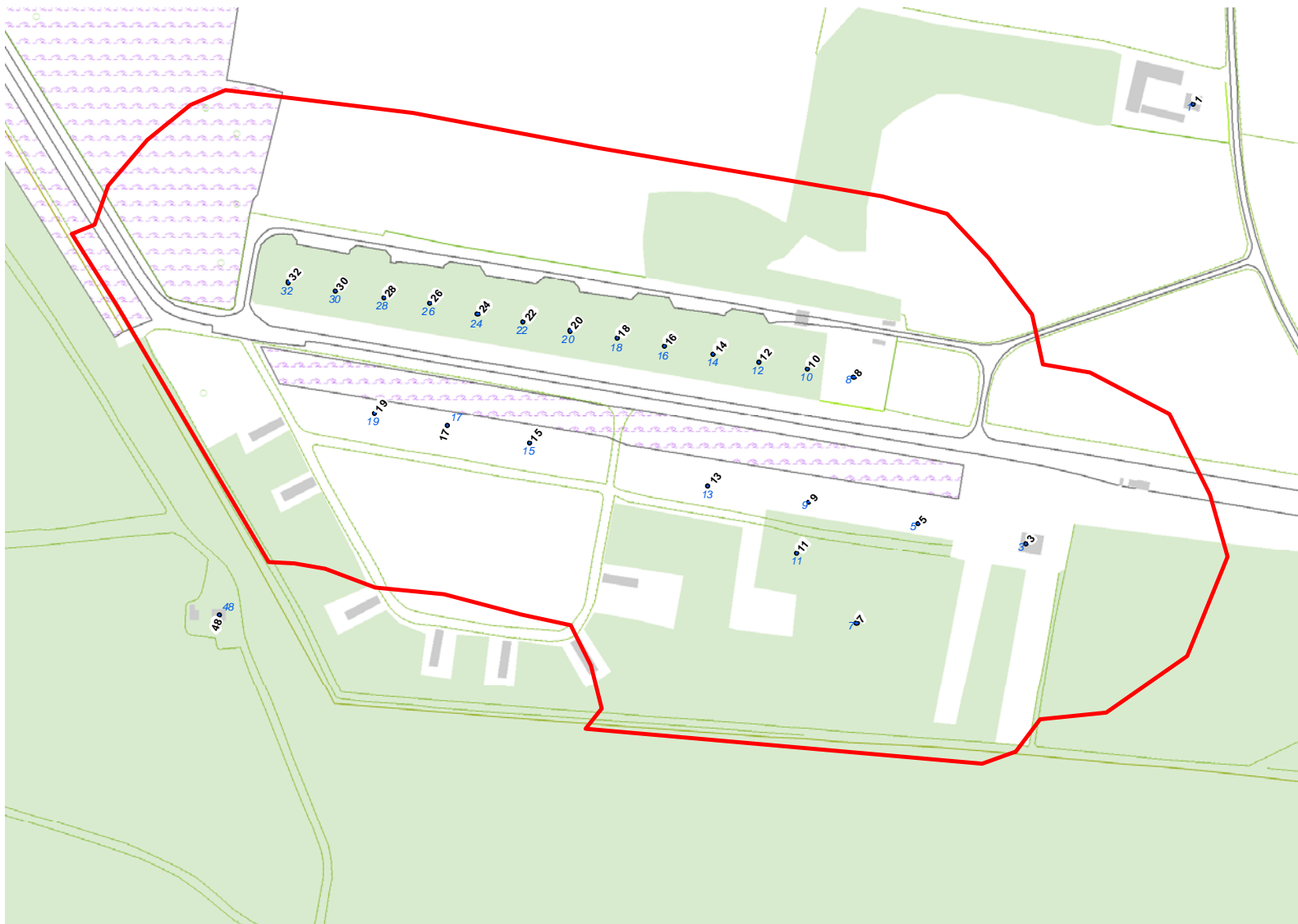
## **Bilag**

Bilag 1: Oversigtskort med ydre sikkerhedszone og bygningsnummerering

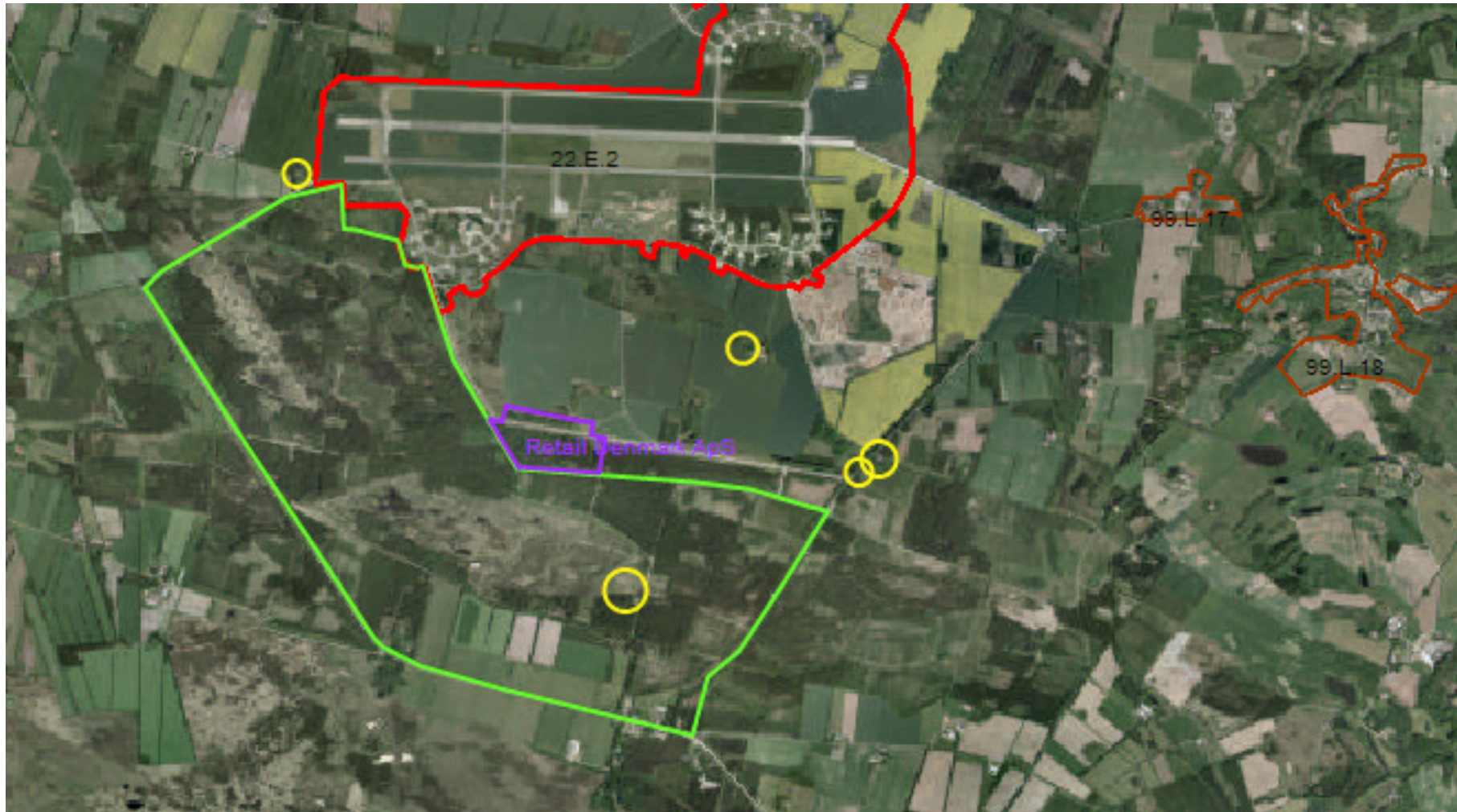
Bilag 2: Oplagskapacitet, fordelt på bygninger.

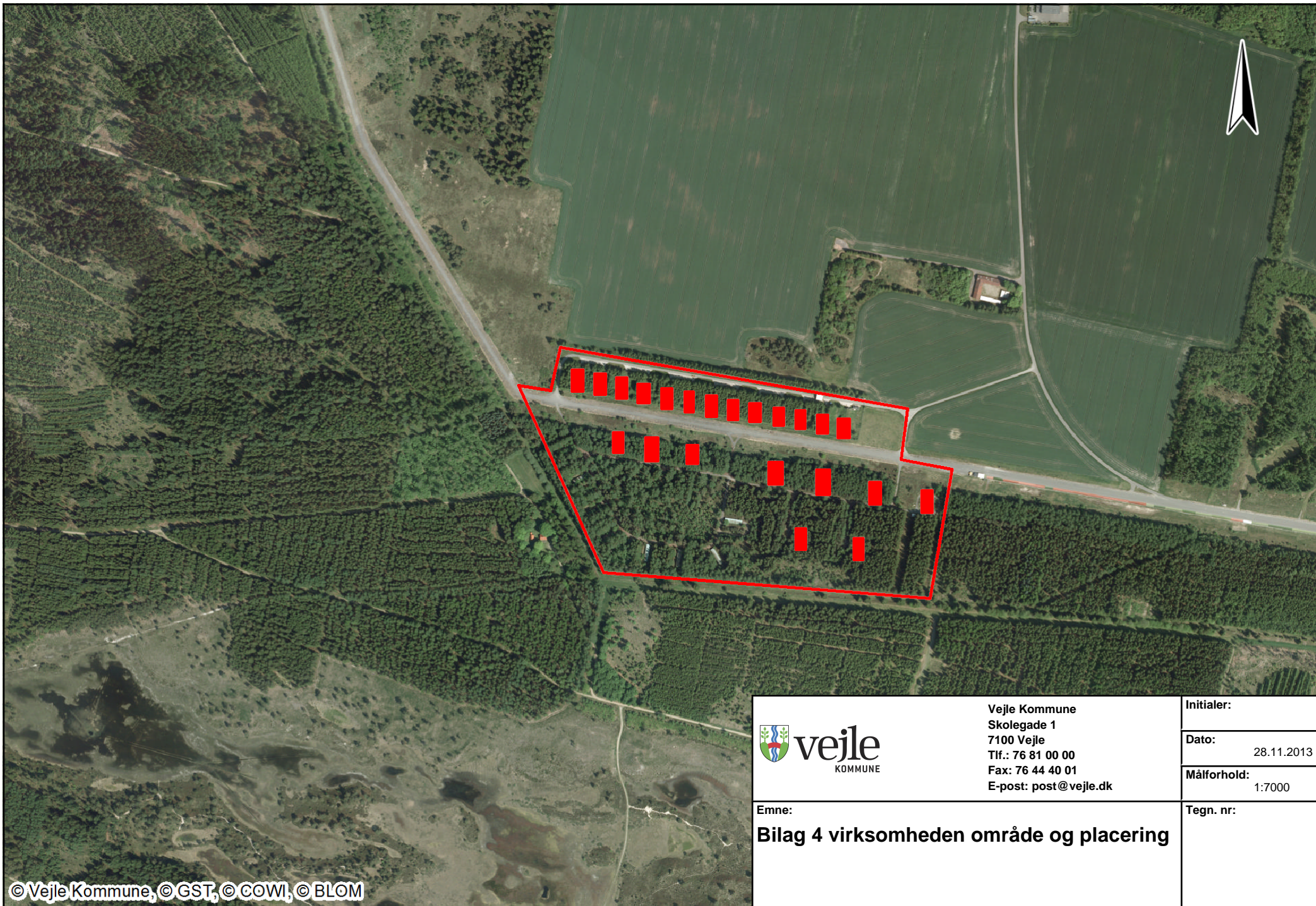
**FORTROLIGT**

**Bilag 1: Oversigtskort med ydre sikkerhedszone (rød afgrænsning) og nummerering af bygninger/shelters**



Bilag 3: Støjkort jf. vilkår 13 i Miljøgodkendelse af 29. November 2013 til Retail Denmark ApS





Vejle Kommune  
Skolegade 1  
7100 Vejle  
Tlf.: 76 81 00 00  
Fax: 76 44 40 01  
E-post: [post@vejle.dk](mailto:post@vejle.dk)

Initialer:

Dato: 28.11.2013

Målforhold: 1:7000

Emne:

**Bilag 4 virksomheden område og placering**

Tegn. nr: