



Afsender: Lemvig Kommune,  
Rådhusgade 2, 7620 Lemvig

Landbrugsejendommen - v/Kristoffer Serup Hald  
Damhusvej 59  
7660 Bækmarksbro



Dato 13-08-2024  
A01-2 Natur og Miljø  
Rådhusgade 2  
7620 Lemvig  
Telefon: 96631200  
[www.lemvig.dk](http://www.lemvig.dk)

Sagsnummer: 09.17.19P19-4-24  
Ref.: SIBN  
Dir. tlf.: 9663 1112

## §16a-miljøgodkendelse af husdyrbrug

CVR-nr. 30233131  
P-nr. 1.013.038.488

### Damhusvej 59-61, 7660 Bækmarksbro

8g og 8f, Møborg Ejerlav, Møborg



"Hedevang, 2023"

Afgørelse af den 13. august 2024  
Annoncedato den 15. august 2024



## Indholdsfortegnelse

Datablad .....	4
Læsevejledning.....	5
Miljøgodkendelse med vilkår .....	6
Beskrivelse af projektet.....	6
Afgørelse .....	6
Dispensation for afstandskrav til dræn .....	6
Begrundelse for afgørelsen .....	8
Særkender ved den søgte produktion.....	8
Foranstaltninger mod skadelige indvirkninger på miljøet.....	9
Vilkår og generelle regler .....	10
Generel regel om effektiv rengøring .....	14
Offentlighed og høring .....	15
For-offentlig høring .....	15
Høring af ansøger og interessenter .....	15
Offentliggørelse.....	16
Klagevejledning .....	17
Generelle forhold .....	18
Meddelelesespligt .....	18
Frist for udnyttelse og kontinuitetsbrud .....	18
Revurdering og retsbeskyttelse.....	18
Miljøteknisk vurdering .....	20
Lokalisering.....	20
Landskab og planforhold .....	23
Landskabsvurdering .....	23
Alternativer og 0-alternativet.....	23
Dyrehold, staldanlæg og management .....	26
Produktionsareal .....	27
Emissionsgrænseværdi for bedste tilgængelige teknik (BAT) .....	27
Gener .....	28
Lugt.....	28
Støj .....	31
Lys.....	32
Fluer og skadedyr .....	32
Støv.....	32
Transport.....	32
Forurening .....	33
Spildevand herunder regnvand .....	33
Husdyrgødning og foder.....	33
Affald .....	34
Råvarer og hjælpestoffer.....	34
Driftsforstyrrelser eller uheld.....	35
Driftens ophør .....	36
Ammoniakpåvirkning af natur.....	37

Beskyttet natur .....	37
Habitatvurdering .....	39
Bilag IV-arter .....	41
Bilag .....	47





## Datablad

Ansøger	SvineRådgivningen Birk Centerpark 24 7400 Herning
	for
	Landbrugsejendommen v Kristoffer Hald Damhusvej 59 7660 Bækmarksbro
Husdyrbrugets adresse	Damhusvej 59, 7660 Bækmarksbro
Matrikelnummer	8g og 8f, Møborg Ejerlav, Møborg
Virksomhedens art	Sohold med smågrise
Kontaktperson	Kristoffer Hald Damhusvej 59, 7660 Bækmarksbro kristoffer@hedevang.nu, mobil 23 62 27 75
CVR-nummer	30 23 31 31
CHR-nummer	58 307
P-nummer	1.013.038.488
Tilsynsmyndighed	Lemvig Kommune
Forside	<a href="https://skraafoto.dataforsyningen.dk">https://skraafoto.dataforsyningen.dk</a>

## Læsevejledning

Denne miljøgodkendelse er opdelt i to hovedafsnit og en bilagsdel. Første del udgøres af selve afgørelsen med de vilkår, Lemvig Kommune stiller vedrørende indretning og drift af husdyrbruget.

Anden del er den miljøtekniske vurdering. Her redegøres for projektets påvirkning af omgivelserne og de stillede vilkår i afgørelsen begrundes.

Bilagsdelen indeholder ansøgers miljøkonsekvensrapport og relevante tekst- og kortbilag.

Sagen er behandlet efter LBK nr. 520 af 1. maj 2019 om husdyrbrug og anvendelse af gødning m.v., herefter også kaldet husdyrbrugloven og bekendtgørelse nr. 300 af 20. marts 2024 om godkendelse og tilladelse m.v. af husdyrbrug, herefter også kaldet husdyrlovbekendtgørelsen eller husdyrgodkendelsesbekendtgørelsen.





## Miljøgodkendelse med vilkår

### Beskrivelse af projektet

Det søgte projekt indebærer retlig lovliggørelse af en ny stald i form af en klimapavillon på husdyrbruget på Damhusvej 59, 7660 Bækmarksbro og at husdyrbruget overgår til ny husdyrregulering efter ”stipladsmodellen”.

Pavillonen huser smågrise og er etableret i direkte tilknytning til den eksisterende smågrisestald.

Ved sagens behandling er Lemvig Kommune blevet opmærksom på, at husdyrbruget drives fra to landbrugsejendomme. Staldanlægget og den søgte pavillon er placeret på Damhusvej 59, mens husdyrgødning opbevares i gyllebeholdere på Damhusvej 61. De to ejendomme er begge ejet af ansøger og i praksis er de to ejendomme drevet samlet gennem en længere årrække.

Der er søgt godkendelse den 28. februar 2024 via det digitale ansøgningssystem på <https://husdyrgodkendelse.dk>, skemanummer 244 134.

### Afgørelse

Lemvig Kommune godkender det søgte projekt på vilkår, der har til hensigt at beskytte den omgivende natur og miljø, samt de omkringboende.

Afgørelsen meddeles i medfør af husdyrbruglovens § 16a, stk. 2, nr. 1.

Afgørelsen omfatter både landbrugsejendommen på Damhusvej 59 og landbrugsejendommen på Damhusvej 61, da de to ejendomme efter Lemvig Kommunes vurdering er teknisk og driftsmæssigt forbundne, jævnfør husdyrbruglovens § 16c, stk. 1.

Lemvig Kommune vurderer, at husdyrbruget har truffet de nødvendige foranstaltninger til at forebygge og begrænse forureningen fra husdyrbruget, herunder, at der anvendes den bedste tilgængelige teknik.

Lemvig Kommune vurderer, at husdyrbruget ved at efterleve vilkår i godkendelsen kan drives uden væsentlige påvirkninger af miljøet.

Vær opmærksom på at godkendelser og tilladelser efter anden lovgivning, for eksempel rørlednings-, udlednings-, nedrivnings- og byggetilladelse, ikke er indeholdt i denne godkendelse, men skal søges særskilt hos Lemvig Kommune.

### Dispensation for afstandskrav til dræn

Lemvig Kommune dispenserer for husdyrbruglovens afstandskrav i § 8, stk. 3 til søer, vandløb og dræn til etablering af pavillon til smågrise. Dispensationen følges af vilkår om at forsinkelsesbassin med overløb til dræn inden for 15 meter af pavillonen sikres med en forhøjet kronekant.

Dispensationen meddeles i henhold til husdyrbruglovens § 9, stk. 3. Der redegøres nærmere for dispensationen i godkendelsens afsnit om lokalisering.

§ 16a-godkendelse – Damhusvej 59-61, 7660 Bækmarksbro

På Lemvig Kommunes vegne den 13. august 2024.



Simon Bach Nielsen  
Miljøingeniør





## Begrundelse for afgørelsen

Projektet indebærer at der er etableret en pavillon til smågrise på eksisterende husdyrbrug med søer og smågrise.

Husdyrbruget er i 2016 miljøgodkendt efter den daværende § 12 i husdyrbrugloven til en produktion på 1.500 stipladser til årssøer med smågrise. Miljøgodkendelsen er udnyttet, og husdyrbruget er en aktiv IE-virksomhed.

Forøgelse af produktionsarealet ved den søgte pavillon er godkendelsespligtigt efter husdyrbruglovens § 16a, stk. 2, pkt. 1.

## Særkender ved den søgte produktion

Sohold med smågriseproduktion er kendetegnet ved at bestå af en række af indbyrdes afhængige processer og stor automatik.

I løbet af et år får en so i gennemsnit omkring 2½ hold smågrise og gennemfører en cyklus, som består af en drægtighedsperiode på cirka 3 måneder, 3 uger og 3 dage, faring og diegivning indtil smågrisene er cirka 4 uger gamle og løbning inden for en uge efter at smågrisene er fravænet og soen goldet.

Smågriseproduktion er følsom for selv de mindste påvirkninger og variationer i staldklima, fodring, indretning og de ansattes adfærd.

Der kræves en konstant overvågning af staldklimaet, særligt i farestierne, hvor det er afgørende at temperatur og luftfugtigheden i hver enkelt hule til pattegrisene er optimalt, samtidig med at træk undgås.

Fodringen skal tilpasses den enkelte so både i forhold til, hvor den er i cyklus, om den er i laktation, gold eller drægtig, og i forhold til soens huld.

Staldene på husdyrbruget er indrettet med gyllesystem, hvor husdyrgødning fra dyreholdet opsamles i gyllekummer under staldgulvet og føres via pumpe-system, linespil og rørledninger til husdyrbrugets gyllebeholdere.

Dyreholdet fodres med indkøbt færdigblandet foder, som normalt består af korn, sojaskrå, fedtstoffer og mineral- og vitaminblandinger med enzymer og andre mikronæringsstoffer. Foder opbevares i siloer og husdyrbrugets foderlade.

Fodringen er fuldautomatisk, dog bliver der fodret manuelt i den projekterede pavillon. Dyrene fodres flere gange i døgnet, hvor foderet doseres til de enkelte stier fra foderblande-anlægget via foderstrengene.

Produktionen er intensiv med en stor tæthed af dyr, særligt i farestalde og smågrisestalde. Det medfører et relativt stort varme- og ventilationsbehov i disse staldafsnit for at sikre indeklimaet. I drægtigheds- og løbe/kontrolafdelinger er der ikke samme varme- og ventilationsbehov.

Energiforbruget ved sohold med smågrise er generelt højere end ved andre typer af husdyrbrug.

Vandforbrug, fluegener, større transportere, lugt og støj er andre almindelige indvirkninger, som kan forventes fra smågriseproduktion. Disse har normalt ikke et større omfang end indvirkningen fra andre typer af husdyrbrug.





## Foranstaltninger mod skadelige indvirkninger på miljøet

Det er ved sagens behandling konstateret, at det søgte projekt overholder de fastsatte beskyttelsesniveauer for ammoniak i husdyrbrugloven. Det er herunder konstateret, at det søgte projekt lever op til den fastsatte BAT-emissionsgrænseværdi for ammoniak.

Det er konstateret, at det søgte projekt ikke kan overholde Husdyrbruglovens lugtbeskyttelsesniveau, men at myndigheden har adgang til at fravige lugtbeskyttelsesniveauet jævnfør den såkaldte "50 %-regel". Gyllekøling i stalde medvirker til et reduceret lugtbidrag og alle stalde er etableret med delvist fast gulv, som medfører mindre lugt end fulldrænede stalde.

Husdyrbruget er lokaliseret i en så tilstrækkelig afstand fra særlig ammoniakfølsom natur og natur, som er omfattet af naturbeskyttelseslovens § 3, herunder potentielle levesteder for bilag IV-arter, at projektet i sig selv ikke vurderes at medføre risiko for skadevirkninger som følge af ammoniakemissioner fra stald- og opbevaringsanlæg, eller risiko for påvirkning af bilag IV-arter som følge af husdyrbrugets aktiviteter.

Naturen i Lemvig Kommune er generelt presset af en høj baggrundsbelastning af ammoniak. Hvor det søgte projekt isoleret set ikke vurderes at have en væsentlig virkning på tilstanden af naturen, så kan det ikke afvises, at baggrundsbelastningen medfører en gradvis forringelse af den biologiske mangfoldighed i kommunen.

Det projekterede byggeri er vurderet ikke at udgøre en væsentlig landskabelig påvirkning.

Husdyrbruget er forpligtet til at overholde de generelle regler for husdyrbrug om indretning og drift i husdyrgødningsbekendtgørelsen, herunder krav om tæthed og styrke af gyllekanaler, rørføringer, gyllebeholdere, mv.

Husdyrbruget har en beredskabsplan, som skal følges ved driftsforstyrrelser og miljøuheld. Der er krav til håndtering og bortskaffelse af affald, forbud mod oplag af forurenende stoffer ved overfladeafløb, og krav om effektiv bekæmpelse af fluer og skadedyr.

Husdyrbruget har implementeret og vedligeholder et miljøledelsessystem, og arbejde herved på en vedvarende reduktion af staldanlæggets samlede miljøpåvirkning.

Det vurderes heraf, at husdyrbruget drives uden væsentlig risiko for forurening af jord og grundvand og uden væsentlig risiko for tilstandsændringer af beskyttet natur.

Det er Lemvig Kommunes samlede vurdering, at projektet kan realiseres uden at det vil medføre en væsentlig virkning på miljøet.



## Vilkår og generelle regler

Miljøgodkendelsen meddeles på nedenstående vilkår.

### 1. Produktionsareal, staldsystem og dyretype

Det samlede produktionsareal på husdyrbruget må udgøre 8.566 m<sup>2</sup>, fordelt på følgende stalde, staldsystemer og dyretyper:

#### Smågrisestald 2008

138 m<sup>2</sup> delvist spaltegulv, 50-75 % fast gulv til slagtesvin (polte)

1.182 m<sup>2</sup> toklimastald, delvist spaltegulv til smågrise

#### Løbe/drægtighedsstald 2008

1.039 m<sup>2</sup> delvis spaltegulv til løsgående golde og drægtige søer

344 m<sup>2</sup> delvis spaltegulv til individuelt opstaldede golde og drægtige søer

#### Farestald 2018

148 m<sup>2</sup> toklimastald, delvist spaltegulv til smågrise

1.018 m<sup>2</sup> delvis spaltegulv, kassestier til diegivende søer

#### Løbe/drægtighedsstald 2018

233 m<sup>2</sup> delvist spaltegulv, 25-49 % fast gulv til slagtesvin (polte)

630 m<sup>2</sup> delvis spaltegulv til individuelt opstaldede golde og drægtige søer

895 m<sup>2</sup> delvis spaltegulv til løsgående golde og drægtige søer

#### Smågrisestald 2018

2.128 m<sup>2</sup> toklimastald, delvist spaltegulv til smågrise

#### Farestald 2008

741 m<sup>2</sup> delvis spaltegulv, kassestier til diegivende søer

#### Ny klimapavillon

70 m<sup>2</sup> drænet gulv + spalter (50%/50%) til smågrise

Placeringen af de enkelte stalde ses på kort i miljøkonsekvensrapporten (bilag 1)

### 2. Teltoverdækning af gyllebeholdere

De to gyllebeholdere på Damhusvej 61 skal være overdækket med telt.

#### Drift af teltoverdækkede gyllebeholdere

Åbning af teltdug må kun ske i forbindelse med omrøring, tømning og udbringning af gylle.

Skader på teltoverdækning skal repareres inden for en uge efter skadens opståen.

Hvis en skade ikke kan repareres inden for en uge, skal der indgås aftale om reparation inden to hverdage efter skadens opståen.

Tilsynsmyndigheden underrettes straks herom.



### 3. Lokalisering af klimapavillon

Den projekterede klimapavillon skal placeres og dimensioneres som ansøgt i ansøgnings-skema 244 134, vist på situationsplan i bilag 1.

### 4. Sikring mod forurening af vandmiljø via forsinkelsesbassin og dræn

Kronekanten om forsinkelsesbassinet ved den projekterede pavillon skal inden for 15 me-ter af pavillonen være 0,5 meter over terrænkoten ved pavillonens placering.

### 5. Opbevaring af husdyrgødning

Der må opbevares husdyrgødning i husdyrbrugets gyllebeholdere og ajlebeholder på Damhusvej 61.

Husdyrgødning må kun opbevares i gyllekanaler under stalde på Damhusvej 59 i overens-stemmelse med de til enhver tid gældende regler for hyppig udslusning af flydende hus-dyrgødning i svinestalde.

### 6. Gyllekøling i Smågrisestald 2008 og Løbe/drægtighedsstald 2008

#### *Indretning og drift*

1. Alle gyllekanalerne i Smågrisestald 2008 og Løbe/drægtighedsstald 2008 - i alt 1.460 m<sup>2</sup> - skal forsynes med køleslanger, der forbindes med en varmepumpe.
2. Gyllekølingsanlægget skal være i drift hele året (8.760 timer/år)
3. Varmepumpen skal levere en specifik køleeffekt på mindst 9,0 W/m<sup>2</sup>.
4. Den samlede årlige køleydelse skal være på minimum 114.679 KWh.
5. Der skal monteres en typegodkendt energimåler på gyllekølingsanlæg. Energimåleren skal være forsynet med automatisk datalogger, der registrerer den daglige, månedlige og årlige køleydelse målt i KWh.
6. Gyllekølingsanlægget skal være forsynet med et trykovervågningssystem, en alarm samt en sikkerhedsanordning, der i tilfælde af lækage stopper gyllekølingsanlægget. Gyllekølingsanlægget må ikke kunne genstarte automatisk.
7. Vedligeholdelse af gyllekølingsanlægget skal ske i overensstemmelse med producen-tens vejledning. Vejledningen skal opbevares på husdyrbruget.
8. Ved udskiftning af varmepumpen, skal dokumentation for køleeffekt på gyllekølean-læg indsendes til tilsynsmyndigheden før anlægget tages i drift.

#### *Egenkontrol*

9. Der skal indgås en skriftlig aftale med en godkendt montør med VPO-certifikat eller tilsvarende certificering om kontrol og service af gyllekølingsanlægget mindst én gang årligt.

Den årlige kontrol skal som minimum bestå af følgende:

- afprøvning og funktionssikring af trykovervågningssystemet, alarmen samt sikker-hedsanordningen, kontrol af kølekredsens ydelse.



10. Enhver form for driftsstop skal noteres i logbog med angivelse af årsag og varighed. Tilsynsmyndigheden skal underrettes ved driftsstop, der har en varighed på mere end 2 uger.
11. Registreringen fra datalogger, logbogen, den skriftlige kontrolaftale, de årlige kontrolrapporter samt øvrige servicereporter, skal opbevares på husdyrbruget i mindst fem år og forevises på tilsynsmyndighedens forlangende.

## 7. Gyllekøling i Løbe/drægtighedsstald 2018

### *Indretning og drift*

1. Alle gyllekanalerne i Løbe/drægtighedsstald 2018 - i alt 1.165 m<sup>2</sup> - skal forsynes med køleslanger, der forbindes med en varmepumpe.
2. Gyllekølingsanlægget skal være i drift hele året (8.760 timer/år).
3. Varmepumpen skal levere en specifik køleeffekt på mindst 6,2 W/m<sup>2</sup>.
4. Den samlede årlige køleydelse skal være på minimum 63.106 KWh.
5. Der skal monteres en typegodkendt energimåler på gyllekølingsanlæg. Energimåleren skal være forsynet med automatisk datalogger, der registrerer den daglige, månedlige og årlige køleydelse målt i KWh.
6. Gyllekølingsanlægget skal være forsynet med et trykovervågningssystem, en alarm samt en sikkerhedsanordning, der i tilfælde af lækage stopper gyllekølingsanlægget. Gyllekølingsanlægget må ikke kunne genstarte automatisk.
7. Vedligeholdelse af gyllekølingsanlægget skal ske i overensstemmelse med producentens vejledning. Vejledningen skal opbevares på husdyrbruget.
8. Ved udskiftning af varmepumpen, skal dokumentation for køleeffekt på gyllekøleanlæg indsendes til tilsynsmyndigheden før anlægget tages i drift.

### *Egenkontrol*

9. Der skal indgås en skriftlig aftale med en godkendt montør med VPO-certifikat eller tilsvarende certificering om kontrol og service af gyllekølingsanlægget mindst én gang årligt.

Den årlige kontrol skal som minimum bestå af følgende:

- afprøvning og funktionssikring af trykovervågningssystemet, alarmer samt sikkerhedsanordningen, kontrol af kølekredsens ydelse.

10. Enhver form for driftsstop skal noteres i logbog med angivelse af årsag og varighed. Tilsynsmyndigheden skal underrettes ved driftsstop, der har en varighed på mere end 2 uger.
11. Registreringen fra datalogger, logbogen, den skriftlige kontrolaftale, de årlige kontrolrapporter samt øvrige servicereporter, skal opbevares på husdyrbruget i mindst fem år og forevises på tilsynsmyndighedens forlangende.



## 8. God hygiejne på husdyrbruget

Husdyrbruget og dens omgivelser skal renholdes, så lugtbidrag begrænses mest muligt og så tilhold af fluer og skadedyr forebygges i videst muligt omfang.

Stalde og ventilationsafkast skal rengøres efter hvert hold dyr.

## 9. Støj

Husdyrbrugets bidrag til støjbelastningen i omgivelserne må ikke overstige følgende værdier, målt ved nabobeboelser eller deres opholdsarealer se tabel herunder.

Dag	Periode	Reference-tidsrum	Værdi
Mandag- fredag	kl. 07.00-18.00	8 timer	55 dB(A)
Lørdag	kl. 07.00-14.00	7 timer	55 dB(A)
Lørdag	kl. 14.00-18.00	4 timer	45 dB(A)
Søn- og helligdage	kl. 07.00-18.00	8 timer	45 dB(A)
Alle dage (aften)	kl. 18.00-22.00	1 time	45 dB(A)
Alle dage (nat)	kl. 22.00-07.00	½ time	40 dB(A)

For dag-, aften og natperioden skal grænseværdierne overholdes inden for det mest støjbelastede tidsrum på henholdsvis 8 timer (lørdag 7 og 4), 1 time og ½ time. Maksimalværdier af støjniveauet må om natten ikke overstige ovennævnte kravværdier med mere end 15 dB(A).

Hvis tilsynsmyndigheden skønner, at eventuelle klager vedr. støj fra husdyrbruget er velbegrundede, skal husdyrbruget igennem en akkrediteret virksomhed for egen regning eftervisse, at de stillede støjkrav er overholdt. Med mindre, der er tale om overskridelser af grænserne, kan målingerne højst kræves udført én gang årligt og skal foretages i overensstemmelse med Miljøstyrelsens gældende vejledning.

## 10. Flue- og skadedyrsbekæmpelse

På husdyrbruget skal der foretages effektiv flue- og skadedyrsbekæmpelse i overensstemmelse med de af Aarhus Universitet, Institut for Agroøkologi, fastsatte retningslinjer herom.

## 11. Affald

Dagrenovationslignende og forbrændingseget affald skal sorteres og opsamles i containere beregnet til formålet.

Deponeringseget affald skal frasorteres og opbevares under tag.

Klinisk risikoaffald som kanyler, hætteglas og lignende skal opbevares i en engangsplastspand, beregnet til formålet.

Ikke-genanvendeligt PVC-affald skal frasorteres og opbevares under tag.



Ikke-genanvendeligt farligt affald skal frasorteres og opbevares under tag i separate, egnede beholdere.

Alt olieaffald skal opbevares i tromler eller andre egnede beholdere, der er placeret indendørs, på tæt gulv uden afløb i nærheden.

Affaldsoplaget skal være placeret på en sådan måde at et eventuelt spild ikke kan løbe i afløb, ud ad døre og porte, en utæt sokkel eller lignende.

Det skal sikres, at et eventuelt spild kan opsamles indendørs.

Anvendes der spildbakke eller opkant omkring oplaget, skal denne indrettes således, at indholdet fra den største beholder kan tilbageholdes.

## 12. Forebyggelse af forurening via afløb

Det skal sikres, at der ikke er risiko for forurening af vandmiljøet via overfladeafløb på husdyrbruget.

Foder, gødning, husdyr, olie, kemikalier og forurenende stoffer i øvrigt må derfor ikke oplagres, anvendes eller transporteres på en måde, der indebærer risiko for udledning af forurenende stoffer til overfladeafløb.

Overfladeafløb må ikke anvendes til bortskaffelse af nogen former for vaskevand eller restvand.

## 13. Driftens ophør

Ved husdyrbrugets fuldstændige ophør skal der ske oprydning og rengøring af alle stalde, opbevaringsanlæg og udendørs arealer.

Driftsherren skal orientere tilsynsmyndigheden senest to uger efter ophør.

Gyllekanaler og rørføringer skal tømmes for husdyrgødning og rengøres.

Husdyrgødning og vaskevand skal føres til husdyrbrugets gyllebeholdere og udbringes eller flyttes inden for en rimelig tid, dog senest inden for et år efter driftens ophør.

Olieoplag, kemikalier og affald som hidrører husdyrbrugets drift skal bortskaffes efter gældende regler og senest tre måneder efter driftens ophør.

## Generel regel om effektiv rengøring

Husdyrlovbekendtgørelsen fastsætter et generelt krav for alle husdyrbrug omfattet af § 16a og § 16b om effektiv rengøring af ikke-produktionsarealer:

Husdyrbrug skal på et areal, hvor der kortvarigt er dyr, men som ikke medregnes som produktionsareal, [...] foretage effektiv rengøring efter endt ophold

- 1) senest 4 timer efter, at dyrene har forladt arealet, hvis dyrene har adgang på arealet dagligt, og
- 2) senest 12 timer efter, at dyrene har forladt arealet, hvis dyrene ikke dagligt har adgang på arealet.



## Offentlighed og høring

### For-offentlig høring

Det søgte projekt er offentliggjort på Lemvig Kommunes hjemmeside ved for-offentlig høring i perioden 4. april 2024 – 25. april 2024 og ved annoncering i Lokaltidningen i Lemvig.

Lemvig Kommune har ikke modtaget henvendelser under den for-offentlige høring.

### Høring af ansøger og interessenter

Kommunens forslag til miljøgodkendelse har været sendt i høring hos ansøger og ansøgers rådgiver.

Herefter er naboer inden for geneafstanden til byzone (1.313 meter), interesseorganisationer og eventuelt andre berørte og borgere, som har anmodet om at blive hørt, orienteret om forslaget ved 30 dages høring. Følgende er hørt:

#### Naboer og andre berørte personer og virksomheder:

- Damhusvej 46, 7570 Vemb
- Damhusvej 51, 7660 Bækmarksbro
- Damhusvej 52, 7660 Bækmarksbro
- Damhusvej 53, 7660 Bækmarksbro
- Damhusvej 55, 7660 Bækmarksbro
- Damhusvej 61, 7660 Bækmarksbro
- Damhusvej 64, 7660 Bækmarksbro
- Damhusvej 67, 7660 Bækmarksbro
- Damhusvej 71, 7660 Bækmarksbro
- Damhusvej 74, 7660 Bækmarksbro
- Fjordsidevej 17, 7660 Bækmarksbro
- Fjordsidevej 5, 7660 Bækmarksbro
- Fjordsidevej 6, 7660 Bækmarksbro
- Fjordsidevej 9, 7660 Bækmarksbro
- Grenholmvej 17, 7660 Bækmarksbro
- Grenholmvej 5, 7660 Bækmarksbro
- Grenholmvej 7, 7660 Bækmarksbro
- Grenholmvej 8A, 7660 Bækmarksbro
- Holmgårdvej 162, 7660 Bækmarksbro
- Kikkenborgvej 10, 7570 Vemb
- Krarupvej 13, 7660 Bækmarksbro
- Krarupvej 15, 7660 Bækmarksbro
- Krarupvej 19, 7660 Bækmarksbro
- Møborgkirkevej 8, 7660 Bækmarksbro
- Møborgkirkevej 9, 7660 Bækmarksbro
- Møborgkirkevej 10, 7660 Bækmarksbro
- Møborgkirkevej 11, 7660 Bækmarksbro

- Møborgkirkevej 28, 7660 Bækmarksbro

### Interesseorganisationer og andre myndigheder

- Danmarks Naturfredningsforening, dnlemvig-sager@dn.dk
- Holstebro Museum, mk@kulmus.dk

Lemvig Kommune har ikke modtaget hørings svar i forbindelse med nabohøringen.

### Offentliggørelse

Miljøgodkendelsen offentliggøres på Lemvig Kommunes hjemmeside, [www.lemvig.dk](http://www.lemvig.dk) den 15. august 2024 og ved annoncering i Lokalavisen i Lemvig. Følgende er orienteret om afgørelsen:

- Damhusvej 59, 7660 Bækmarksbro
- SvineRådgivningen, hbw@sraad.dk
- Styrelsen for Patientsikkerhed, Tilsyn og Rådgivning Nord, trnord@stps.dk
- Danmarks Naturfredningsforening, dnlemvig-sager@dn.dk
- Dansk Ornitologisk Forening – Vestjylland, lemvig@dof.dk
- Dansk Ornitologisk Forening, natur@dof.dk
- Friluftsrådet LimfjordSyd, lemvig@friluftsradet.dk
- Friluftsrådet, lokalraadet@friluftsradet.dk
- Arbejderbevægelsens Erhvervsråd, ae@ae.dk
- Danmarks Sportsfiskerforbund, post@sportsfiskerforbundet.dk
- Danmarks Fiskeriforening, mail@dkfisk.dk
- Ferskvandsfiskeriforeningen for Danmark, nb@ferskvandsfiskeriforeningen.dk
- Dansk Fritidsfiskerforbund, teamstr@gmail.com
- Aktive Fritidsfiskere i Danmark, afid@aktivefritidsfiskere.dk
- Forbrugerrådet, fbr@fbr.dk
- Miljø- og naturforeningen Klosterhedens venner, goldengirl@mail.dk
- Foreningen Greenpeace Danmark, info.dk@greenpeace.org







## Klagevejledning

Denne afgørelse kan påklages til Miljø- og Fødevarerklagenævnet af klageberettigede efter husdyrbruglovens §§ 84-87, samt følgende;

- Ejer af Damhusvej 59-61, 7660 Bækmarksbro
- Enhver, der har en væsentlig individuel interesse i sagens udfald.

### **Klagefristen udløber den 12. september 2024.**

Denne afgørelse kan indbringes for domstolene indtil 6 måneder efter den dato, hvor afgørelsen bliver meddelt, jævnfør husdyrbruglovens § 90.

Hvis du ønsker at klage over denne afgørelse, kan du klage til Miljø- og Fødevarerklagenævnet. Du klager via Klageportalen, som du finder et link til på forsiden af <https://kpo.naevneneshus.dk/>. Du logger typisk på med MitID. Klagen sendes gennem Klageportalen til den myndighed, der har truffet afgørelsen.

En klage er indgivet, når den er tilgængelig for myndigheden i Klageportalen. Når du klager, skal du som privat betale et gebyr på kr. 900 og som organisation, forening eller virksomhed kr. 1.800. Du betaler gebyret med betalingskort i Klage-portalen.

Miljø- og Fødevarerklagenævnet skal som udgangspunkt afvise en klage, der kommer uden om Klageportalen, hvis der ikke er særlige grunde til det. Hvis du ønsker at blive fritaget for at bruge Klageportalen, skal du sende en begrundet anmodning til den myndighed, der har truffet afgørelse i sagen. Myndigheden videresender herefter anmodningen til Miljø- og Fødevarerklagenævnet, som træffer afgørelse om, hvorvidt din anmodning kan imødekommes.

Gebyret tilbagebetales, hvis

- klagesagen fører til, at den påklagede afgørelse ændres eller ophæves,
- klageren får helt eller delvis medhold i klagen, eller
- klagen afvises som følge af overskredet klagefrist, manglende klageberettigelse eller fordi klagen ikke er omfattet af Miljø- og Fødevarerklagenævnets kompetence.

Det bemærkes, at hvis den eneste ændring af den påklagede afgørelse er forlængelse af frist for at efterkomme afgørelsen som følge af den tid, der er medgået til at behandle sagen i klagenævnet, tilbagebetales gebyret dog ikke.

Hvis afgørelsen påklages, får ansøger besked. Klage over en godkendelse efter § 16a har ikke opsættende virkning medmindre Miljø- og Fødevarerklagenævnet bestemmer andet jf. § 81 i husdyrbrugloven. Det betyder, at hvis eventuelt byggeri påbegyndes og en sag påklages kan Miljø- og Fødevarerklagenævnet sætte byggeriet i stå eller kræve nedrivning for ansøgers regning.



## Generelle forhold

### Meddelelesespligt

Inden enhver ændring, etablering eller udvidelse af produktionsareal, dyreart eller dyretype og inden etablering af fast placerede husdyranlæg, gødningsopbevaringsanlæg, m. v., skal der indgives forhåndsansøgning til Lemvig Kommune, jævnfør husdyrgødningsbekendtgørelsens § 25 (BEK nr. 2243 af 29. nov. 2021).

Ændringer og udvidelser af husdyrbruget, som kan indebære forøget forurening eller andre virkninger på miljøet må ikke foretages uden Lemvig Kommunes forudgående godkendelse.

### Frist for udnyttelse og kontinuitetsbrud

Afgørelsen anses for at være taget helt eller delvist i brug når byggeriet er påbegyndt, eller der er indgået bindende kontrakter for byggeriets udførelse.

Hvis godkendelsen efter ibrugtagningen ikke udnyttes i 3 på hinanden følgende år, bortfalder den del, der ikke har været udnyttet (kontinuitetsbrud). Udnyttelse anses her for at foreligge, når mindst 25 pct. af det tilladte produktionsareal udnyttes driftsmæssigt.

Med driftsmæssig udnyttelse forstås, at der på det pågældende produktionsareal mindst produceres 50 pct. af det mulige inden for rammerne af dyrevelfærdskrav eller andre relevante krav.

Fristen for at tage godkendelsen i brug er 6 år fra datoen for den offentlige annoncering af afgørelsen.

### Revurdering og retsbeskyttelse

Kommunalbestyrelsen skal tage en godkendelse af et IE-husdyrbrug op til revurdering og om nødvendigt meddele påbud eller forbud efter § 39 i husdyrbrugloven, når EU-Kommissionen i EU-Tidende har offentliggjort en BAT-konklusion, der vedrører den væsentligste af husdyrbrugets aktiviteter omfattet af § 16a, stk. 2, nr. 3, i husdyrbrugloven.

Kommunalbestyrelsen skal tage godkendelsen op til revurdering uanset § 40, stk. 1 i husdyrbrugloven. Revurderingen skal omfatte alle vilkår i godkendelsen.

Ifølge § 40 stk. 1 i husdyrbrugloven må tilsynsmyndigheden ikke meddele påbud eller forbud efter § 39 før der er forløbet 8 år efter meddelelsen af en godkendelse, jævnfør altså ovenstående undtagelse.

Tilsynsmyndigheden skal dog, jævnfør husdyrbruglovens § 40, stk. 2, tage godkendelsen op til revurdering og om nødvendigt meddele påbud eller forbud efter § 39, hvis

- der er fremkommet nye oplysninger om forureningens skadelige virkning,
- forureningen medfører miljømæssige skadevirkninger, der ikke kunne forudses ved godkendelsens meddelelse,
- forureningen i øvrigt går ud over det, som blev lagt til grund ved godkendelsens meddelelse,

- væsentlige ændringer i den bedste tilgængelige teknik skaber mulighed for en betydelig nedbringelse af emissionerne, eller
- det af hensyn til driftssikkerheden i forbindelse med processen eller aktiviteten er påkrævet, at der anvendes andre teknikker.

Husdyrbrugets miljøgodkendelse skal, jævnfør § 46, stk. 4 i bekendtgørelse om tilladelse og godkendelse m.v. af husdyrbrug regelmæssigt og mindst hvert 10. år, tages op til revurdering. Den første revurdering skal dog, som nævnt herover, foretages når der er forløbet 8 år.

Jævnfør § 46, stk. 5 i bekendtgørelse om tilladelse og godkendelse m.v. af husdyrbrug skal miljøgodkendelsen desuden revurderes, så husdyrbruget kan overholde ajourførte vilkår efter offentliggørelse af nye BAT-konklusioner.

Det er planlagt at foretage den første revurdering af denne afgørelse i 2032, medmindre der forinden offentliggøres BAT-konklusioner.





## Miljøteknisk vurdering

I dette kapitel begrundes afgørelsens vilkår. Vurderingerne, der ligger til grund for de stillede vilkår er i vid udstrækning baseret på miljøkonsekvensrapporten, som indeholder en uddybende miljøteknisk beskrivelse af projektet.

Miljøkonsekvensrapporten er vedlagt som bilag 1 i denne afgørelse.

## Lokalisering

Husdyrbruglovens §§ 6, 7 og 8 omfatter forbudszoner, hvor det ikke er tilladt at etablere, udvide og ændre husdyranlæg eller gødningsopbevaringsanlæg på en måde, der medfører forøget forurening. Kravene i §§ 6 og 8 gælder desuden ensilageopbevaringsanlæg.

For nye anlæg til flydende husdyrgødning (gyllebeholdere) gælder et skærpet afstandskrav på 100 meter til åbne vandløb og søer større end 100 m<sup>2</sup>, hvor øvrige husdyranlæg og opbevaringsanlæg er omfattet af et afstandskrav på 15 meter, som også gælder for dræn.

Øvrige driftsbygninger, fx maskinhuse, halm- og foderlader er omfattet af afstandskrav i § 6, dog undtaget afstandskravet om 50 meter til lokalplanlagte områder og byzoner.

Stalde, der fortsætter i uændret drift, er ikke omfattet af afstandskravene.

Anlæggets placering i forhold til afstandskravene i husdyrbruglovens §§ 6, 7 og 8 fremgår af nedenstående tabel.

Afstande er opmålt på ortofoto (luftfoto) fra nærmeste hjørne af den nye klimapavillon.

<b>§ 6 (nabobeboelser og boligområder)</b>	<b>Afstand målt</b>
Nabobeboelse: afstandskrav: 50 meter Damhusvej 55	378 meter
Lokalplanområde til boligformål, mv.: afstandskrav: 50 meter E.6 0.1 (Erhvervsområde i Bækmarksbro)	1,56 km
Byzone/sommerhusområde: afstandskrav: 50 meter Erhvervsområde i Bækmarksbro	1,56 km

<b>§ 7 (ammoniakfølsom natur)</b>	<b>Afstand målt</b>
Kategori 1- eller 2-natur: afstandskrav: 10 meter Heder ved Amstrup Søerne (kategori 2-natur)	850 meter



§ 8 (vandforsyning, vandmiljø, veje, levedsmiddelvirksomhed, bolig og skel)	Afstand målt
Ikke-almene vandforsyningsanlæg: afstandskrav: 25 meter DGU 63.737	234 m
Almene vandforsyningsanlæg: afstandskrav: 50 meter Bækmarksbro Vandværk	3,2 km
Vandløb, søer og dræn: afstandskrav: 15 meter Regnvandsbassin med overløb til Grønkær Grøft	0 m
Offentlig vej og privat fællesvej: afstandskrav: 15 meter Damhusvej	365 m
Levedsmiddelvirksomhed: afstandskrav: 25 meter	>500 m
Beboelse på samme ejendom: afstandskrav: 15 meter	195 meter
Naboskel: afstandskrav: 30 meter *Matrikel 45, Møborg Ejerslav, Møborg	448 m

*\*Den nye pavillon er placeret 27 meter fra skel til matrikel 8f, Damhusvej 61. Denne ejendom er omfattet af afgørelsen, og dette skel anses ikke for et "naboskel", i medfør af § 8 i Husdyrbruget-loven.*

### Dispensation for afstandskrav til dræn

Den nye pavillon søges placeret på kronekanten og cirka 4,5 meter fra vandspejlet på et forsinkelsesbassin med overløb til drænen, som fører til Grønkær Bæk. Afstandskravet til drænen på 15 meter kan heraf ikke anses for overholdt.

Ansøger søger dispensation for afstandskravet. Ansøgers begrundede ansøgning er vedlagt i bilag 2.

Hvor overholdelse af afstandskrav i § 8 ikke er mulig, følger det af husdyrbruget-lovens § 9, stk. 3, at kommunalbestyrelsen kan dispensere herfra og fastsætte vilkår til indretning og drift.

Det følger af Miljø- og Fødevarerklagenævnets praksis, at adgangen til at dispensere for afstandskrav efter Husdyrbruget-lovens § 9, stk. 3 skal anvendes restriktivt.

Miljøstyrelsens husdyrvejledning:

"Hvis det i en konkret sag ikke er muligt for husdyrbruget at finde en egnet placering, der er i overensstemmelse med afstandskravene, kan kommunen efter omstændighederne dispensere fra et eller flere af kravene, hvis husdyrbruget redegør for, hvorfor det ikke er muligt at finde en placering uden for forbudszone uden andre væsentlige gener eller en væsentlig øget forurening. Der er tale om konkret vurdering af sagens omstændigheder, hvor kommunen i overensstemmelse med almindelige forvaltningsretlige regler afvejer hensynene til husdyrbruget over for de hensyn, som varetages med det afstandskrav, som fraviges".

Det fremgår yderligere af Miljøstyrelsens vejledning, at

”[...] Der kan ikke uden videre dispenseres fra afstandskravene, blot fordi en bygning eller et opbevaringsanlæg kommer til at ligge lidt mindre hensigtsmæssigt for driften. Driftsmæssige hensyn kan dog tillægges større betydning, hvor der er tale om dispensation fra afstand til naboskel mod åbne marker i landzone”.

For at sikre mod risiko for forurening, har ansøger etableret en forhøjet kronekant om en del af forsinkelsesbassinet.

Lemvig Kommune vurderer, at den etablerede sikring omkring forsinkelsesbassinet, under forudsætning af at den er varig og vil kunne forhindre enhver overfladeafstrømning til bassinet inden for 15 meter af pavillonen, i samme grad som overholdelse af afstandskravet, sikrer mod risiko for forurening.

Der dispenseres for afstandskravet i husdyrbruglovens § 8, stk. 1, pkt. 4 jævnfør lovens § 9, stk. 3. Dispensationen meddeles på vilkår om at forsinkelsesbassinet sikres ved en kronekant, der inden for 15 meter af pavillonen er 0,5 meter højere end terrænkoten, hvor pavillon placeres.





## Landskab og planforhold

### Landskabsvurdering

Udvidelsen af bygningsmassen udgør en marginal ændring, og vurderes ikke at indebære en væsentlig påvirkning af landskabelige, geologiske eller kulturhistoriske værdier. Pavillonen er placeret i direkte tilknytning til eksisterende bygninger og udgør et grundareal på cirka 70 m<sup>2</sup>, hvor det bestående staldanlæg udgør et bebygget areal på cirka 11.800 m<sup>2</sup>.

Fra alle indsigtsretninger til staldanlægget er pavillonen enten afskærmet af foranliggende bygninger, eller placeret foran den øvrige bygningsmasse.

Projektet vurderes at være erhvervsmæssigt nødvendigt, særligt henset til ønsket om sektionering i driften for at forebygge smitte med PRRS.

Projektet er uden for kystnærhedszonen, å- og sø-beskyttelseslinjer, skovbyggelinjer, strand- og klitbeskyttelseslinjer, kirkebyggelinjer og fortidsmindebeskyttelseslinjer.

### Forurenings-, teknisk og driftsmæssigt forbundne ejendomme

Lemvig Kommune har tidligere meddelt godkendelse efter husdyrbruglovens § 12 til ejendommen på Damhusvej 59. Godkendelsen har imidlertid også omfattet gyllebeholderne på Damhusvej 61, som er en selvstændig landbrugsejendom på cirka 8 ha. Den tidligere godkendelse har ikke forholdt sig til, at der er tale om to selvstændige landbrugsejendomme. Den tidligere afgørelse har herved været behæftet med en fejl.

Udgangspunktet i husdyrbrugloven er, at husdyrbrug skal godkendes eller tillades hver for sig, hvis husdyrbrugene ligger på hver deres selvstændige matrikulære ejendom.

Betingelsen for at fravige dette udgangspunkt er, at husdyrbrugene er forureningsmæssigt forbundet. En samlet godkendelse af husdyrbrug forudsætter, at husdyrbrugene samtidig også skal være teknisk eller driftsmæssigt forbundet.

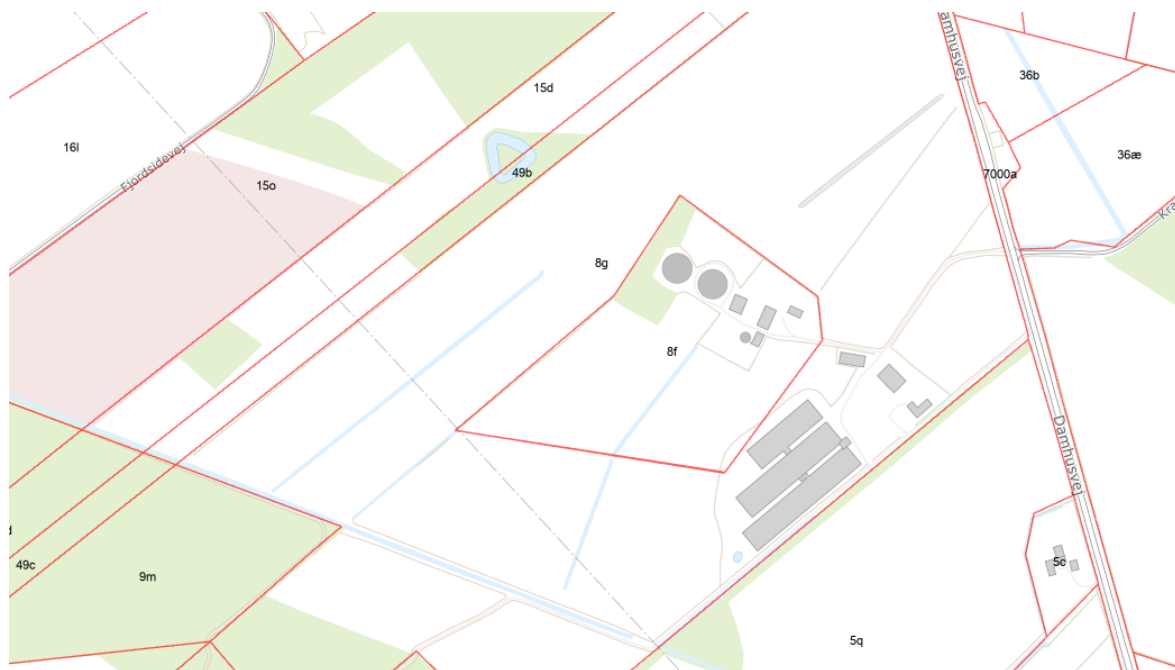
Afstanden fra ajlebeholderen på Damhusvej 61 til nærmeste stald på Damhusvej 59 er cirka 100 meter. Der er cirka 215 meter mellem den nordvestligt beliggende gyllebeholder på nr. 61 og den nordlige stald på nr. 59. Gyllebeholdere og ajlebeholder anvendes kun til opbevaring af husdyrgødning fra staldanlægget på Damhusvej 59, og der er herved en sammenhæng mellem miljøpåvirkningen fra staldanlægget og opbevaringsanlæggene på de to ejendomme.

De to ejendomme er forbundne ad Damhusvej, der mellem de to ejendomme er en privat fællesvej uden adgang til andre ejendomme. Vejen har i praksis karakter af en intern transportvej.

Damhusvej 59 og 61 er begge ejet af ansøger. Damhusvej 61 er matrikulært omsluttet af Damhusvej 59. Der er opbevaret husdyrgødning på Damhusvej 61 fra Damhusvej 59 i en lang årrække.

Det vurderes heraf, at de to ejendomme bør godkendes samlet, da de vurderes at være forureningsmæssigt, teknisk og driftsmæssigt forbundne, jævnfør husdyrbruglovens § 16c, stk. 1.

Der er sammenhæng mellem opbevaringskapacitet for husdyrgødning og husdyrproduktion, når de to ejendomme godkendes samlet. Det søgte projekt vurderes på den baggrund at være erhvervsmæssigt nødvendigt for de to ejendommers drift.



Matrikel 8f (Damhusvej 61), omsluttet af matrikel 8g (Damhusvej 59)

## Alternativer og 0-alternativet

En ansøgning om § 16a-godkendelse af et IE-husdyrbrug skal indeholde en beskrivelse af de rimelige alternativer (f.eks. vedrørende projektets udformning, teknologi, placering, dimensioner og størrelsesorden), som bygherren har undersøgt, og som er relevante for det fremlagte projekt og dets særlige karakteristika, og angivelse af hovedårsagerne til det trufne valg, herunder en sammenligning af miljøpåvirkningerne.

De væsentlige mulige alternative løsninger kan være en anden placering eller udseende, en anden sammensætning af husdyrholdet eller andre adgangsforhold.

Det fremgår af miljøkonsekvensrapporten, at "Den ansøgte løsning er valgt, idet den giver den optimale løsning indenfor de eksisterende fysiske og økonomiske rammer, som landmanden har til rådighed. En mindre udbygning med en klima-pavillon, giver en mulighed for PRRS sanering.

Udover den valgte løsning er der ikke vurderet på alternative muligheder mht. placering af byggeriet."

Ansøgning om dispensation for afstandskrav til dræn og naboskel indeholder overvejelser om en alternativ placering af klimapavillonen.

Lemvig Kommune konstaterer herved, at ansøger har beskrevet alternativer. Husdyrgodkendelsesbekendtgørelsens bilag C, pkt. 3 om væsentlige alternativer ses herved at være iagttaget.





*§ 16a-godkendelse – Damhusvej 59-61, 7660 Bækmarksbro*

Som følge af, at der er tale om et mindre projekt og at der er godkendelsespligt som følge af retlig lovliggørelse af en allerede etableret pavillon til smågrise, anses en yderligere beskrivelse af væsentlige alternativer i sig selv at være af underordnet betydning for miljøbeskyttelsen.





## Dyrehold, staldanlæg og management

Staldanlægget rummer over 750 stipladser til søer og der er herved tale om et IE-husdyrbrug, omfattet af husdyrbruglovens § 16a, stk. 2, punkt 1.

Lemvig Kommune vurderer ud fra den digitale ansøgning og miljøkonsekvensrapporten, at det søgte projekt anvender den bedste tilgængelige teknik ved indretning og drift af staldanlægget.

### Projektets teknologier til ammoniakreduktion

#### *Delvist fast gulv*

Produktionsarealet i det eksisterende staldanlæg er med staldsystemet delvist fast gulv.

Ved "fast gulv" forstås, at der ikke er gyllekumme under det faste gulv. Gyllekummerne har derfor et mindre overfladeareal end i en fulddrænet stald, og den mindre overflade bevirker en mindre ammoniakfordampning fra gyllen.

#### *Fast overdækning af gyllebeholdere*

Overdækning af gyllebeholder med telt er optaget på Miljøstyrelsens Teknologiliste og tilbageholder ifølge Teknologilisten dobbelt så meget ammoniak end naturligt flydelag. De to gyllebeholdere på henholdsvis 4.600 m<sup>3</sup> og 4.150 m<sup>3</sup> er teltoverdækkede.

#### *Gyllekøling*

Gyllekøling udføres ved at støbe køleslanger ned i gyllekummernes overflade. Når gyllen afkøles, hæmmes de mikrobielle og kemiske processer, der frigiver lugt og ammoniak fra gyllen. Jo mere gyllen afkøles, jo mindre ammoniak bliver der frigivet. Der er dog en grænse for, hvor kold gyllen må være, da den køligere gylle påvirker staldens klima og dyreholdets velfærd.

Gyllekøling er godkendt af Miljøstyrelsen og optaget på Teknologilisten, <https://mst.dk/er-hverv/landbrug/miljoeteknologi-og-bat/teknologilisten/>

Det fremgår af Teknologilistens godkendelsesvilkår, hvordan den ammoniakreducerende effekt af kølingen beregnes. Lemvig Kommune vurderer, at den søgte reduktionseffekt på henholdsvis 7,3 % i stalde fra 2008 med gylleudslusning og 9,5 % i stalde fra 2018 med linespil er opnåelig ved gyllekøling, da teknologien er godkendt til en reduktionseffekt på op til henholdsvis 30 % og 34 %, afhængig af gyllesystemet.

Den konkrete effekt af gyllekølingen i det søgte projekt afhænger af varmepumpens størrelse, arealet af gyllekummer med køleslanger, gyllesystemet og anlæggets driftstimer.

Der er etableret to selvstændige gyllekølingssystemer på husdyrbruget, som køler uafhængigt af hinanden. De to systemer har ikke samme køle- eller ammoniakreduktionseffekt.

De anvendte virkemidler til ammoniakreduktion fastholdes i godkendelsens vilkår.

### Miljøledelse

IE-brug skal indføre og vedligeholde et miljøledelsessystem.

Systemet skal indeholde en miljøpolitik, konkrete miljømål, handleplaner, løbende evaluering og dokumentation for husdyrbrugets miljøpræstation. Der er indført miljøledelse på Damhusvej 59 og kommunen udfører kontrol med miljøledelsessystem ved miljøtilsyn og ved den årlige indberetning.

## Produktionsareal

Husdyrgodkendelsesbekendtgørelsens Bilag 1 C definerer et produktionsareal:

”Produktionsareal [...] omfatter alene det areal, hvorpå dyrene kan opholde sig og har mulighed for gødningsafsætning, dvs. areal, hvor dyrene kan stå, gå, ligge m.v., i fast placerede husdyranlæg, herunder stalde og andre bygninger, indretninger m.v. med fast bund eller lign.

Servicerum, gangarealer m.v., og stadskillelser, arealer med nakkebomme, foderautomater, krybber, foderborde m.v., hvor dyrene ikke kan opholde sig og/eller ikke har mulighed for gødningsafsætning, medregnes således ikke.”

Det samlede produktionsareal udgør 8.566 m<sup>2</sup> med forskellige typer af delvist fast gulv.

Der stilles vilkår om det søgte produktionsareal og gulvtype, så forudsætningerne for lugt- og ammoniakberegningerne i den digitale ansøgning fastholdes.

## Emissionsgrænseværdi for bedste tilgængelige teknik (BAT)

Husdyrgodkendelsesbekendtgørelsens § 26 om anvendelse af den bedste tilgængelige teknik (BAT) fastsætter et krav om maksimal ammoniakemission fra det søgte projekt.

Kravet er i den digitale ansøgning, skema 244 134 beregnet til 7.644 kg N/år.

Ammoniakemissionen for projektet er beregnet til 7.471 N/år.

Det konstateres, at projektet opfylder BAT for hvad angår ammoniakemission med 174 kg N/år.

Projektets miljøteknologier og virkemidler, fastholdes i afgørelsens vilkår.





## Gener

### Lugt

Husdyrbrugloven indeholder lugtbeskyttelsesniveauer for tre områdetyper:

- Byzone og sommerhusområde (5 OU/1 LE)
- Samlet bebyggelse og lokalplanlagte områder til boliger, offentlige og rekreative formål, mv. (7 OU/3 LE)
- Enkeltbeboelser i det åbne land (15 OU/10 LE)

Landbrugsejendomme er ikke omfattet af Husdyrbruglovens lugtbeskyttelsesniveau.

Lugtemissionen fra staldanlægget beregnes i det digitale ansøgningsystem, <https://husdyrgodkendelse.dk>.

Lugtemissionen fastsættes på baggrund af produktionsarealets størrelse, staldsystemer og dyretyper. Lugtreducerende teknologier (luftrensning, hyppig udslusning af gylle og gyllekøling) kan desuden indgå i beregningen.

Lugtemissionen omregnes i ansøgningssystemet til geneafstande for de tre områdetyper. Når geneafstandene er overholdt, vil lugtbeskyttelsesniveauet ved normale driftsforhold også være overholdt.

Der beregnes geneafstande dels efter "NY model", der anvender lugtkoncentrationsenheden Odour Units (OU) og "FMK-model", der anvender enheden LugtEnheder (LE). Den model, som giver den længste geneafstand, er gældende.

Ved omregningen fra lugtemission til geneafstand inddrages den konkrete beliggenhed. For områdetyper, som har staldanlægget liggende i nordlig retning inden for vinkeludstrækningen 300° - 60° ud fra området, reduceres geneafstanden med 5, 10 og 20 % for henholdsvis byzone/sommerhusområde, samlet bebyggelse/lokalplanlagt område og enkelt beboelse.

Nærmeste enkeltbeboelse og samlet bebyggelse er udpeget på kort i bilag.

Det ønskes grundlæggende at friholde byzoner for lugtgener, hvilket medfører et afstandskrav, som skal sikre, at staldlugt kun undtagelsesvist opleves i byzonen.

Landzonen betragtes som landbrugets erhvervsområde, og derfor er lugtbeskyttelsesniveauet for lokalplanlagte områder i landzonen, samlede bebyggelser og enkelt beboelser mindre restriktivt og tillader, at der i perioder kan opleves mærkbar lugt fra staldanlæg.

Der er dog et skærpet beskyttelsesniveau for samlede bebyggelser og lokalplanlagte områder i landzone med boligformål, offentlige eller rekreative formål, mv, som ofte kan være landsbysamfund med institutioner og større boligområder.

Geneafstande til de enkelte områdetyper og de målte afstande for det søgte projekt fremgår af nedenstående tabel.

Geneafstand og faktisk afstand måles fra staldanlæggets vægtede lugtcentrum og til nærmeste hushjørne for beboelser i landzone og til nærmeste punkt i byzone, sommerhusområde og lokalplanlagt område.



Områdetype	Lugtmodel	Geneafstand	Målt afstand
Enkelt beboelse Damhusvej 55	NY	421,8 meter	350,7 meter
Samlet bebyggelse/lokalplanlagt område Kommuneplanramme for Møborg	NY	837 meter	1.712,8 meter
Byzone/sommerhusområde Bækmarksbro	FMK	1.099,1 meter	1.571,9 meter

Beskyttelsesniveauet for lugt er overholdt til områdetyperne samlet bebyggelse, lokalplanlagt område, byzone og sommerhusområde.

Beskyttelsesniveauet er ikke overholdt til nærmeste enkeltbeboelse, Damhusvej 55. Den faktiske afstand til nærmeste nabobeboelse udgør 83 % af afstandskravet.

Lemvig Kommune kan vælge at fravige afstandskravet til det lokalplanlagte område, da forudsætningerne for at fravige lugtgeneniveauet jævnfør husdyrgodkendelsesbekendtgørelsens § 33 er opfyldt: Lugtgeneafstanden er ikke forøget fra nudrift til ansøgt drift og den faktiske afstand til nærmeste beboelse er større end 50 % af afstandskravet.

Lemvig Kommune har vedtaget et administrationsgrundlag for eventuel fravigelse af lugtbeskyttelsesniveauet:

Natur og Miljø finder det hensigtsmæssigt, at nedenstående kriterier lægges til grund for en samlet vurdering af, om 50 %-reglen i et givent tilfælde skal anvendes:

1. Antallet af beboede ejendomme inden for områder, hvor lugtbeskyttelsesniveauet ikke er overholdt.  
(Jo flere borgere, som udsættes for overskridelse af beskyttelsesniveauet, jo mere problematisk er det at bruge reglen)
2. Husdyrbrugets beliggenhed i forhold til de berørte områder.  
(Vindretninger og terrænvariationer afgør lugtens spredning)
3. Anvendelsesformål i eventuelle kommune- og lokalplaner for områder, hvor lugtbeskyttelsesniveauet ikke er overholdt.  
(Industriområder er normalt ikke lige så "lugtfølsomme" som boligområder)

Natur og Miljø finder det hensigtsmæssigt, at der er sager, hvor 50 %-reglen ikke anvendes:

1. 50 %-reglen bruges ikke, hvis der tidligere er indgivet berettigede klager over lugt fra husdyrbruget, og at der er risiko for at disse lugtgener gentager sig.
2. 50 %-reglen anvendes ikke, hvis en ansøgning ikke grundigt dokumenterer, at mulige tiltag for at reducere lugtbidraget er undersøgt.



3. 50 %-reglen bruges ikke ved projekter, der indebærer byggeri af husdyranlæg (stalde eller gødningsopbevaringsanlæg) eller andre væsentlige investeringer, fx gennemgribende renoveringer eller ny teknologi.

#### Antal beboede ejendomme

Der er en beboelse i det åbne land inden for lugtgeneafstanden.

Natur og Miljø vurderer, at antallet af berørte ikke er kritisk i forhold til at fravige lugtbeskyttelsesniveauet.

#### Husdyrbrugets beliggenhed: Vind- og terrænforhold

Enkeltbeboelsen ligger sydøst for staldanlægget. Den fremherskende vindretning er vestlig, mens østlige og sydøstlige vindretninger også er forekommende, særligt i april og september-november.

Landskabet er fladt og der er ikke skov, bygninger eller andre væsentlige landskabselementer mellem staldanlæg og naboejendommen, som kan medføre en afvigende spredning af ventilationsluft fra staldanlægget.

Vindforholdene vurderes ikke at kunne begrunde hverken om lugtbeskyttelsesniveauet fraviges eller om det bør fastholdes.

#### Anvendelsesformål

Der er ikke lokalplaner eller retningslinjer i kommuneplanen, som definerer særlige anvendelsesformål for enkeltbeboelsen. Der drives rådgivende virksomhed fra ejendommen. Denne anvendelse vurderes ikke at være mere følsom for lugt end anvendelsen som almindelig privatbeboelse.

#### Historik

Lemvig Kommune har ikke på noget tidspunkt registreret klager over husdyrbrugets drift fra omboende, hverken vedrørende lugt eller andre miljøforhold.

#### Lugtreducerende tiltag

Ansøger reducerer lugt ved helårlig gyllekøling i flere af de eksisterende stalde. Med undtagelse af den projekterede klimapavillon er alle stalde med delvist fast gulv, som medfører lavere lugtemission end fulddrænede stalde.

Korrekt teltoverdækning af gyllebeholdere forventes at have en lugtreducerende effekt. Der foreligger dog ikke konkret videnskabelig dokumentation.

#### Investeringer ved projektets gennemførelse

Lemvig Kommune vurderer generelt, at investeringer i omkostningstunge tekniske anlæg til lugtreduktion, for eksempel luftrensere, ikke bør ske på ejendomme, hvor lugtgeneafstande ikke kan overholdes ved den eksisterende drift.

Der er etableret en ny, mindre stald, og herved opfylder projektet ikke ordlyden i et enkelt punkt i administrationspraksis for fravigelse af lugtbeskyttelsesniveauet:

”50%-reglen bruges ikke ved projekter, der indebærer byggeri af husdyranlæg (stalde eller gødningsopbevaringsanlæg) eller andre væsentlige investeringer, fx gennemgribende renoveringer eller ny teknologi.”



Pludselige behov for at tilpasse bestående ejendomme af veterinære hensyn indgik ikke i administrationens overvejelser, da administrationsgrundlaget blev forelagt Teknik- og Miljøudvalget i 2018. På trods af, at ordlyden i administrationsgrundlaget ikke er opfyldt, er det derfor administrationens vurdering, at staldens begrænsede omfang og hensynet til de veterinære forhold kan begrunde, at lugtbeskyttelsesniveauet fraviges.

Teknik- og Miljøudvalget har fulgt denne indstilling, og det generelle lugtbeskyttelsesniveau fraviges ved anvendelse af "50 %-reglen". Referat af udvalgets behandling på møde den 12. august 2024 ses på kommunens hjemmeside: <https://dagsordener.lemvig.dk/>.

Lemvig Kommune stiller vilkår som fastholder de lugtreducerende teknologier og vilkår om at hele husdyrbruget og omgivelserne skal renholdes, så lugtgener begrænses mest muligt. Dette indebærer at stalde og ventilationsanlæg skal rengøres jævnlige og at gyllekølingsanlæggene er i drift året rundt.

Det søgte projekt vurderes herefter ikke at give anledning til væsentlige lugtgener for de omkringboende.

## Støj

Lemvig Kommune skal sikre, at det søgte projekt ikke vil have væsentlig virkning på miljøet og stiller derfor vilkår om maksimalt tilladte støjniveauer ved nabobeboelser.

Husdyrbruget er beliggende i det åbne land med god afstand til samlede bebyggelser, byzoner og andre mere støjfølsomme områder. Støjgrænseværdier fastsættes derfor ved støjgrænserne for områdetype 3, jævnfør [Miljøstyrelsens vejledning om ekstern støj fra virksomheder](#).

Som udgangspunkt vurderes støjniveauet i skellet ved boligområder. Hvis der er tale om enkeltbeboelse i det åbne land vurderes støjniveauet i en afstand op til 15 m fra boligen, jf. Miljøstyrelsens støjvejledning.

Den nærmeste naboejendom er Damhusvej 55, som ligger cirka 250 meter fra de nærmeste områder på Hedevej, hvorfra der kan forventes støjende aktiviteter.

Under idealforhold falder støjniveauet til en fjerdedel, når afstanden til kilden fordobles.

Ved idealforhold vil lydniveauet i en afstand af cirka 250 meter fra kilden være reduceret med cirka 60 dB(A). "Hårde" og "bløde" overflader vil reflektere og absorbere lyden. En murstensvæg kan reflektere og forstærke lyd, mens et læhegn vil absorbere og dæmpe lydets udbredelse.

For at overholde et krav om maksimalt 40 dB(A) i nattetimer (kl. 22 – 7) i en afstand af 250 meter, bør støjklager på anlægget i nattetimer som udgangspunkt ikke overstige 100 dB(A).

Ingen af staldanlæggets støjklager, beskrevet i miljøkonsekvensrapporten, vurderes i sig selv eller i kumulation med andre støjklager at medføre støjbidrag med en kildestyrke på 100 dB(A) i nattetimerne og det vurderes at husdyrbruget med altovervejende sandsynlighed vil overholde det stillede støjvilkår uden særlige støjdæmpende foranstaltninger.

Indgår der berettigede støjklager, kan Lemvig Kommune efter en nærmere vurdering påbyde husdyrbruget at udføre akkrediterede støjmålinger, samt om nødvendigt påbyde støjdæmpende til-

tag, fx støjvolde eller anden placering af støjkilder eller krav om at særligt støjende aktiviteter skal udføres i bestemte tidsrum.

## Lys

Der skal anvendes energieffektiv belysning på husdyrbruget, jævnfør § 54 i husdyrgodkendelsesbekendtgørelsen.

Staldanlægget er beliggende i et fladt landskab og afskærmet mod omgivelserne af læhegn og anden beplantning.

Det vurderes, jævnfør ansøgers vurdering i miljøkonsekvensrapporten, at der ikke er væsentlig risiko for fjernvirkninger af udendørs lyskilder eller lys fra stalde.

## Fluer og skadedyr

Ved en almindelig forebyggende indsats, vurderes naboer ikke at blive berørt af fluer og skadedyr fra husdyrbruget. Lemvig Kommune stiller derfor vilkår om, at der udføres en effektiv flue- og skadedyrsbekæmpelse på ejendommen for at sikre en tilstrækkelig og effektiv flue- og skadedyrsbekæmpelse på husdyrbruget.

Der stilles desuden vilkår om at husdyrbruget og dets omgivelser skal renholdes, for at medvirke til at forebygge fluer og skadedyr.

## Støv

IE-husdyrbrug skal reducere støv fra staldanlæg, jævnfør husdyrgodkendelsesbekendtgørelsens § 55.

Husdyrbrugets daglige drift vurderes ikke at indebære aktiviteter, som medfører støv uden for ejendommene. Det vurderes, at der ved det generelle krav i § 55 ikke er behov for særskilte vilkår om støvreducerende tiltag.

## Transport

Lemvig Kommune vurderer, at de beskrevne transporter til og fra ejendommen er inden for, hvad der normalt må forventes fra husdyrbrug af den søgte størrelse.

Transporter som beskrevet i miljøkonsekvensrapporten vurderes ikke at give anledning til væsentlige virkning på omgivelserne i form af gener fra støj, støv, lugt og rystelser.

Der henvises til god landmandspraksis: at transport til og fra bedriften skal foregå ved hensynsfuld kørsel, samt at transporter planlægges, så omgivelserne påvirkes mindst muligt.

Færdsel på offentlig vej reguleres i færdselsloven og håndhæves af politiet.







## Forurening

### Spildevand herunder regnvand

Der er meddelt tilladelse til udledning af tag- og overfladevand fra det bestående staldanlæg i august 2017. Tilladelsen er meddelt på en række vilkår, blandt andet om etablering af forsinkelsesbassiner, dimensionering af afløbsrør og vandkvalitet.

Det fremgår af projektbeskrivelsen i miljøkonsekvensrapporten, at tagvand fra pavillonen afledes direkte til jorden.

Nedsivning af tag- og overfladevand er som udgangspunkt omfattet af krav om tilladelse efter spildevandsbekendtgørelsens § 28.

Udlednings- eller nedsivningstilladelse skal søges via [www.bygogmiljoe.dk/](http://www.bygogmiljoe.dk/).

Nærmere vejledning om udledningstilladelser fås hos [Lemvig Kommune](#).

For at forebygge forurening som følge af utilsigtede spild stilles der vilkår om forbud mod oplag, anvendelse eller transport af foder, dyr, gødning, olie eller kemikalier ved overfladeafløb.

Der stilles desuden vilkår om, at afløb ikke må anvendes til bortskaffelse af nogen former for restvand eller vaskevand.

Vilkår mod oplag og bortskaffelse af vaskevand og restvand omfatter alle overfladeafløb på husdyrbruget, som ikke fører til gyllesystem eller andre opsamlingsbeholdere.

Lemvig Kommune vurderer, at håndtering af overfladevand og spildevand er tilfredsstillende ved overholdelse af de generelle regler for spildevandshåndtering, herunder også husdyrgødningsbekendtgørelsens regler om opsamling, opbevaring og håndtering af vaskevand, restvand, m.v.

Lemvig Kommune vurderer husdyrbrugets håndtering af spildevand og indretning af afløb, mv. ved tilsyn.

### Husdyrgødning og foder

Husdyrgødningsbekendtgørelsen stiller et generelt krav om, at der er tilstrækkelig opbevaringskapacitet til flydende og fast husdyrgødning på husdyrbrug, samt at husdyrgødning generelt opbevares forsvarligt i tekniske anlæg indrettet til formålet.

Husdyrbrug med dyrehold skal som minimum have 6 måneders opbevaringskapacitet. Normalt vil der være behov for 9 måneders kapacitet på ejendomme med konventionel svineproduktion.

På baggrund af beskrivelse af opbevaringskapacitet i miljøkonsekvensrapporten, vurderes det at der er tilstrækkelig opbevaringskapacitet til den søgte produktion.

### Foder og foderoplæg

Husdyrgodkendelsesbekendtgørelsens § 53 stiller generelle fodringskrav, som har til hensigt at reducere de udskilte mængder kvælstof og fosfor fra dyreholdet.

EU's foderhygiejneforordning stiller herudover en række generelle krav om stald- og fodringsudstyr, herunder forebyggelse og bekæmpelse af skadedyr, rengøring af foderoplæg, anvendelse af friske foderstoffer og råvarer, opbevaringsforhold, foderanlæg og fodring, herunder rengøring af maskinel, vandkvalitet og uddannelse af personale.

Fødevarestyrelsen er myndighed for reglerne i foderhygiejneforordningen.

Det vurderes, at der ikke er behov for særskilte vilkår til opbevaring eller håndtering af foder, under forudsætning af, at de generelle regler efterleves.



## Affald

Lemvig Kommune stiller vilkår om håndtering og opbevaring af affald på husdyrbruget. Vilkåret omfatter også oplag af farligt affald herunder eventuelle oplag af spildolie og pesticidrester i relation til markdrift.

Vilkåret har til formål at sikre, at der ikke sker forurening som følge af uhensigtsmæssig håndtering eller opbevaring af affald.

Lemvig Kommune gennemgår i øvrigt husdyrbrugets affaldsproduktion og -håndtering ved miljøtilsyn.

Lemvig Kommune har udarbejdet en affaldsguide til erhverv: [lemvig.dk/erhverv/natur-og-miljoe/affald](http://lemvig.dk/erhverv/natur-og-miljoe/affald)

Husdyrbruget er til enhver tid forpligtet til at efterleve gældende affaldsregulativer og affaldsbekendtgørelsen, mv., også hvor disse generelle regler er skærpende i forhold til godkendelsens vilkår. Den beskrevne praksis for affaldshåndtering i miljøkonsekvensrapporten vurderes at være i overensstemmelse med gældende regler.

## Råvarer og hjælpestoffer

Ud fra miljøkonsekvensrapportens beskrivelser, vurderes husdyrbruget ikke at anvende råvarer og hjælpestoffer, som er ud over det normale i konventionel svineproduktion og markdrift.

## Basistilstandsrapport

Miljøministeriets generelle vurdering i bemærkningerne til § 1, nr. 7 i lovforslag nr. 88 af 22. februar 2012 er, at svinebrug ikke vil være omfattet af kravet i IE-direktivet om udarbejdelse af en basistilstandsrapport, da de ikke bruger, fremstiller eller frigiver relevante farlige stoffer. Natur- og Miljøklagenævnet har stadfæstet denne vurdering i nævnsafgørelse NMK-10-00988, hvor nævnet udtaler:

Det bemærkes i øvrigt, at der med "relevante farlige stoffer" i godkendelsesbekendtgørelsens § 14<sup>1</sup> menes stoffer, der er af en karakter og mængde, som kan indebære en risiko for jord- eller grundvandsforurening. Svinebrug er ikke omfattet af pligten til basistilstandsrapport, idet de ikke bruger, fremstiller eller frigiver relevante farlige stoffer.

---

<sup>1</sup> Bekendtgørelse nr. 669 af 18. juni 2014 om godkendelse af listevirksomhed



## Husdyrgødning

Koncentrationen af farlige stoffer i husdyrgødningen er så lille, at gødning ikke kan anses for at være et farligt stof i direktivets forstand. Opbevaring af husdyrgødning kan dermed ikke udløse et krav om udarbejdelse af en basistilstandsrapport.

## Andre aktiviteter

Bestemmelsens anvendelsesområde er begrænset til anvendelse, fremstilling eller frigivelse af farlige stoffer i forbindelse med husdyrproduktionen. Andre aktiviteter, der kan medføre en risiko for jord- eller grundvandsforurening udløser ikke krav om udarbejdelse af en basistilstandsrapport. En olietank med olie til brug for opvarmning af gårdens bygninger eller sprøjtegifte, der anvendes i planteproduktionen, udløser således ikke et krav om udarbejdelse af en basistilstandsrapport.

På ovenstående grundlag vurderer Lemvig Kommune, at husdyrbruget ikke er omfattet af reglerne om krav om udarbejdelse af basistilstandsrapport.

Hvis husdyrbruget ønsker at anvende, fremstille eller frigive farlige stoffer, forudsætter det, at der udarbejdes en basistilstandsrapport, som godkendes af Lemvig Kommune.

## Driftsforstyrrelser eller uheld

Husdyrgodkendelsesbekendtgørelsens § 50 indeholder et generelt krav for IE-husdyrbrug om at oplære personale i relevant lovgivning, transport og udbringning af husdyrgødning, planlægning af aktiviteter, beredskabsplanlægning og -styring og reparation og vedligehold af udstyr.

Oplæringsmateriale til personalet skal kunne fremvises ved tilsyn.

Husdyrgodkendelsesbekendtgørelsens § 51 indeholder et generelt krav for IE-husdyrbrug om at udarbejde og følge en plan for kontrol, reparation og vedligehold. Husdyrbruget skal kunne dokumentere, at planen følges ved at føre logbog over gennemførte kontroller.

Der er også krav om at IE-brug udarbejder en beredskabsplan. Der er udarbejdet en beredskabsplan for staldanlægget. Beredskabsplanen skal løbende ajourføres i forhold til ejendommens drift og indretning og de til enhver tid gældende krav for beredskab.

Lemvig Kommune kontrollerer, at husdyrbruget efterlever bekendtgørelsens § 50 og § 51 ved tilsyn.

Hvis der sker hændelser eller uheld, der mærkbart berører miljøet, er Lemvig Kommune jævnfør husdyrgodkendelsesbekendtgørelsens § 52 forpligtet til at påbyde ændrede eller nye vilkår, som begrænser miljøkonsekvenserne og som forhindrer at de pågældende hændelser eller uheld opstår igen. Kravet gælder dog ikke ved miljøuheld af en så alvorlig karakter, at reglerne om miljøskade i husdyrbruglovens kapitel 5a overtrædes.

Lemvig Kommune vurderer, at bekendtgørelsens krav og kommunens tilsyn i tilstrækkelig grad forebygger og modvirker forureninger forårsaget af driftsforstyrrelser og uheld.

## Driftens ophør

Ved ophør af aktiviteter på et IE-husdyrbrug gælder husdyrgodkendelsesbekendtgørelsens § 58 og kapitel 4b i lov om forurennet jord finder anvendelse.

IE-husdyrbrug skal derfor senest 4 uger efter driftsophør anmelde dette til kommunalbestyrelsen med et oplæg til vurdering efter § 38 k, stk. 1, i lov om forurennet jord. Vurderingen skal indeholde en risikovurdering med hensyn til menneskers sundhed og miljøet.

Viser risikovurderingen, at det ikke kan afvises, at forureningen udgør en væsentlig risiko for menneskers sundhed eller miljøet, skal vurderingen tillige indeholde et oplæg til foranstaltninger, der sikrer, at forureningen ikke udgør en sådan risiko.

På baggrund af risikovurderingen kan tilsynsmyndigheden gå i dialog med driftsherren og kontrollere, at de nødvendige foranstaltninger til forebyggelse af jord- og grundvandsforurening udføres rettidigt og om nødvendigt påbyde konkrete tiltag.





## Ammoniakpåvirkning af natur

### Beskyttet natur

De herunder nævnte kategoriserede naturtyper er omfattet af særlige ammoniakdepositionskrav, jævnfør beskyttelsesniveauet i husdyrgodkendelsesbekendtgørelsens §§ 26 - 30.

Ud over de beregnede merdepositioner og totaldepositioner, vil alle omgivelserne herunder beskyttede naturområder blive tilført kvælstof fra baggrundsbelastningen.

Kvælstoffet i baggrundsbelastningen stammer, for en stor dels vedkommende, fra husdyrgødning, staldanlæg og industri. Det afsættes på alle arealer og føres hertil fra nær og fjern. Kvælstoffet kan ikke specifikt henføres til husdyrbruget på Damhusvej 59-61, men husdyrbruget vil også bidrage til "skyen" af kvælstofholdige forbindelser i atmosfæren, der afsættes på naturarealer.

Baggrundsbelastningen i området for perioden 2019-21 er 12,6 - 14,1 kg N/ha/år, jævnfør data i <https://husdyrgodkendelse.dk>.

### Ammoniakberegninger

Beregningen af ammoniakemission i ansøgningsystemet på <https://husdyrgodkendelse.dk> sker ud fra produktionsarealet, staldsystem og dyretype, effekten af eventuelle miljøteknologier og overfladearealet af husdyrgødningslagre.

Emissionen er input i de følgende depositionsberegninger ved en meteorologisk spredningsmodel i det digitale ansøgningsystem.

Beregningen af merdeposition sker ud fra den beregnede ammoniakemission fra henholdsvis den beskrevne ansøgte drift og emissionen ved driften 8 år før ansøgningstidspunktet, den såkaldte "8-årsdrift". Lemvig Kommune har verificeret, at ansøgningens 8-årsdrift er korrekt.

Bilag med beregningspunkter og -resultater ses i bilag 5 og 6.

### Kategori 1 natur

Kategori 1 natur er ammoniakfølsomme naturtyper i Natura 2000-områder, som er omfattet af husdyrgodkendelsesbekendtgørelsens bilag 3 D.

Staldanlægget ligger cirka 2 km fra nærmeste habitatområde og cirka 2,2 km fra nærmeste kategori 1-natur; et rigkær ved Damhus Å, som ligger i Natura 2000-område 65, Nissum Fjord.

Den totale ammoniakdeposition fra det søgte projekt på dette rigkær er beregnet til 0,0 kg N/ha/år.

### Kategori 2 natur

Kategori 2 natur er større § 3 naturområder, som er beskyttet ved § 7, stk. 1 nr. 2 i husdyrbruget-loven.

Staldanlægget ligger cirka 800 meter nærmeste kategori 2-natur, hedearealer om Amstrupsøerne.

Den totale ammoniakdeposition fra det søgte projekt på nærmeste hedeområde er beregnet til 0,3 kg N/ha/år.

### Kategori 3 natur

Kategori 3-natur er moser, heder, overdrev og ammoniakfølsomme skove som ikke er omfattet af kategori 1 og 2.

Kommunen kan ikke fastsætte vilkår som medfører en merdeposition på under 1,0 kg N/ha/år på kategori 3-natur, jævnfør husdyrgodkendelsesbekendtgørelsens § 30.

Nærmeste kategori 3-natur er potentiel ammoniakfølsom skov mod VSV og en hede mod VNV, begge naturområder 5-600 meter fra staldanlægget.

Merdepositionen på både skov og hede er beregnet til 0,3 kg N/ha/år.

### Øvrig natur

Der er flere vandløb og grøfter i området. Grønkær Bæk løber cirka 150 meter syd om staldanlægget med flere tilløb, herunder grøft-lignende vandløb vest for staldanlægget og en afvandingsgrøft parallelt med den sydøstlige staldbygning. De nærmeste vandløb og grøfter er ikke § 3-beskyttede, og afvandingsgrøften er sandsynligvis ikke regelmæssigt vandførende.

Vandløb er ikke omfattet af et særligt ammoniakbeskyttelsesniveau i husdyrbrugloven og der er ikke beregnet ammoniakdeposition på den § 3-beskyttede grøft.

Der er en § 3-beskyttet sø 300 meter syd for staldanlægget og to andre beskyttede søer, henholdsvis cirka 200 meter nordvest og 300 meter nord for den vestlige gyllebeholder. Der er beregnet deposition til alle søer, totaldepositionen er for alle søer under 1,0 kg N/ha/år.

Der er ikke registreret andre beskyttede naturtyper inden for 500 meter af husdyrbruget.

### Lemvig Kommunes vurdering

Lemvig Kommune har verificeret ruheder jævnfør retningslinjerne i "naturpixi-bogen", som findes på Miljøstyrelsens hjemmeside. Læs mere om [Oplands- og naturtypeeksempler](#)

Beskyttelsesniveauerne for kategori 1-, 2- og 3-natur er overholdt.

Projektet indebærer ikke totaldeposition af ammoniak på beskyttede naturområder, som overstiger 1,0 kg N/ha/år.

Det vurderes heraf, at ammoniakdepositionen fra staldanlægget ikke indebærer risiko for tilstandsændringer af natur beskyttet af naturbeskyttelseslovens § 3, herunder kategori 1-, 2- og 3-natur.





## Habitatvurdering

Kommunen skal vurdere på alle planer og projekter om, hvorvidt de kan skade de arealer og arter, der er beskyttede i Natura 2000-områder.

Natura 2000-områder og arter er udpegede på internationalt plan, og de forskellige EU-lande er ansvarlige for, at de ikke tager skade af den menneskelige aktivitet i landet.

Den Europæiske Union vedtog i 1992 et direktiv, som havde til hensigt at fremme beskyttelsen af de mest truede naturtyper, svampe-, plante- og dyrearter i Europa. I daglig tale kaldes det for "habitatdirektivet", og det pålægger de nationale regeringer at udpege områder, der indeholder truede eller sårbare arter og deres levesteder.

Natura 2000-områderne består af habitatområder med særlig værdifulde naturtyper, dyre- og plantearter og af fuglebeskyttelsesområder med særlige fugle.

I bilag IV til habitatdirektivet er listet mere end 200 naturtyper og 700 arter af planter og dyr. Af dem findes cirka 60 naturtyper og mere end 100 arter i Danmark. Ligeledes er arternes yngle- og rasteområder beskyttede. Beskyttelsen gælder uanset hvor arterne forekommer, dvs. både indenfor og udenfor Natura 2000-områder. Der foretages nærmere vurdering af bilag IV-arter i næste hovedafsnit.

## Screening

Natura 2000-område 65, Nissum Fjord ligger cirka 2 km fra staldanlægget både mod nord og syd.

Der er 7 km eller længere fra staldanlægget til andre Natura 2000-områder.

## Natura 2000 område nr. 65 Nissum Fjord

Natura 2000 område nr. 65 Nissum Fjord består af Habitatområde nr. 58 og Fuglebeskyttelsesområde nr. 38.

Udpegningsgrundlaget for habitatområdet er i Lemvig Kommune hovedsageligt strandengene hele vejen rundt om fjorden samt nogle få sure overdrev syd for udløbet af Bækmarksbro å. Truslerne for strandenge er u hensigtsmæssig hydrologi (udtørring), mindre saltpåvirkning, tilgroning som følge af for stor næringsstof-påvirkning og invasive arter. Truslerne for de sure overdrev er hovedsageligt tilgroning som følge af manglende naturpleje. Derudover er der arterne laks, odder og lampret, som bl.a. er afhængige af optimal vandkvalitet.

Udpegningsgrundlaget for fuglebeskyttelsesområde nr. 38 er i Lemvig Kommune knopsvane, kortnæbbet gås, krikand, lysbuget knortegås, pibeand, sangsvane, spidsand, alm. ryle, dværgterne, plettet rørvagtel, rørdrum, pibesvane, bramgås, toppet skallesluger, stor skallesluger, rørhøg, klyde, hvidbrystet præstekrave, pomeransfugl, lille kobbersneppe, fjordterne, havterne og splitterne. Truslerne for disse arter er bl.a. forstyrrelser især i yngleperioden, prædation, tilgroning og fragmentering af naturarealer der tidligere har været plejet og dermed egnet sig til yngle- og rasteområde for fuglene.

Totaldepositionen af ammoniak fra staldanlægget på de nærmeste dele af ammoniakfølsom natur i Natura 2000-område nr. 65 er beregnet til 0,0 kg N/ha/år og totaldepositionen på den nærmeste del af Natura 2000-område er 0,1 kg N/ha/år.

### **Lemvig Kommunes vurdering**

Det vurderes, at ammoniakdepositionen fra det søgte projekt ikke udgør en væsentlig risiko for arterne på udpegningsgrundlaget i Natura 2000-områder, idet totaldepositionen fra staldanlægget på de nærmeste ammoniakfølsomme arealer i Natura 2000-område er beregnet til 0,0 kg N/ha/år.

Lemvig Kommune vurderer heraf, at ammoniakemissionen fra projektet ikke påvirker udpegningsgrundlaget for Natura 2000-områder.

På baggrund af de beregnede totaldepositioner af ammoniak vurderes det søgte projekt ikke at udgøre en risiko for udpegningsgrundlaget eller bilag IV-arter i habitatområder, for hvad angår ammoniakpåvirkning.

Det vurderes, at husdyrbrugsanlægget ikke giver anledning til forstyrrelser, støj, udledning eller anden påvirkning, der kan genere arter på udpegningsgrundlaget.

Lemvig Kommune har ikke kendskab til andre projekter, som i sammenhæng med dette projekt, vil kunne påvirke Natura 2000-områder.

Projektet vurderes derfor ikke i sig selv eller i kumulation med andre projekter, at udgøre en risiko for en skadevirkning på udpegningsgrundlaget for Natura 2000-område nr. 65 eller andre mere fjernt liggende Natura 2000-områder.







## Bilag IV-arter

EF-Habitatdirektivet fra 1992 rummer i sin artikel 12 en forpligtelse til at sikre en streng beskyttelsesordning for en række dyr og planter overalt i landet, dvs. uanset om de forekommer indenfor et beskyttelsesområde eller udenfor; disse arter fremgår af direktivets bilag IV, de såkaldte bilag IV-arter.

For bilag IV-arter gælder således, at deres yngle- og rasteområder ikke må beskadiges eller ødelægges, og derfor er aktiviteter ikke tilladte, som kan udgøre en trussel for den enkelte art.

Det bemærkes, at fugle behandles særskilt i EF-fuglebeskyttelsesdirektivet.

I den daglige drift og hovedsagelig ved driftsændringer er det lodsejerens eget ansvar at være opmærksom på ikke at skade eller ødelægge bilag IV-arternes yngle- eller rasteområder. Det gælder også selv om myndighederne ikke har oplyst lodsejeren om, at der er konkrete forekomster af bilag IV-arter i området. Overtrædelser kan straffes efter regler i naturbeskyttelsesloven og jagt- og vildtforvaltningsloven. Hvis en lodsejer har planer om at gennemføre en aktivitet, der kræver tilladelse, godkendelse eller lignende er det myndighedens ansvar at sikre, at de godkendte aktiviteter ikke vil skade yngle- eller rasteområder.

Søgning på <https://naturdata.miljoportal.dk/speciesSearch> viser, at der på sagsbehandlingstidspunktet er registreret bilag IV-arterne spidssnudet frø, odder og bæver inden for cirka 2 km af staldprojektet.

Der er ikke registreret andre bilag IV-arter inden for 2 km af staldanlægget, men følgende arter kan ikke afvises at have levested eller tage sporadisk ophold i området:

Damflagermus, vandflagermus, brunflagermus, sydflagermus, troldflagermus, markfirben, birkekemus, strandtudse, stor vandsalamander, grøn kølleguldsmed og ulv.

Rødlisten er en fortegnelse over plante- og dyrearter, der er forsvundet, akut truede, sårbare eller sjældne i den danske natur.

Bæveren er optaget på rødlisten 2019 som truet, odderen som sårbar og spidssnudet frø som næsten truet.

Arterne er gennemgået nedenfor:

### Spidssnudet frø

Spidssnudet frø er en brun frø med mørkere tegninger, som yngler i mange slags vådområder lige fra ganske små vandhuller til bredden af store søer og fra helt overskyggede ellesumpe til fuldstændig lysåbne vandhuller. Den største ynglesucces opnår arten i vandhuller uden fisk.

Spidssnudet frø er i høj grad afhængig af, at der nær ynglestederne findes gode levesteder på land. En stor del af spidssnudet frøes yngle- og rasteområde, men langt fra alle, er omfattet af naturbeskyttelseslovens § 3. Ødelæggelse og forringelse af yngle- og rasteområder omfatter rydning, opfyldning til byggeri, belastning med spildevand og fragmentering på grund af veje.

De nærmeste registreringer af spidssnudet frø er ved tre § 3-beskyttede søer mod nordvest, nord og syd i en afstand af 200 – 300 meter af stalde eller opbevaringsanlæg på Damhusvej 59-61.

### **Odder**

Fra snudespids til halespids måler odderen 100-130 cm og med en vægt på 6-11 kg (hanner), 5-8 kg (hunner) er den et af Danmarks største rovdyr. Det flade hoved med de lange knurhår omkring snuden og den kraftige hals, der næsten går i et med kroppen, er typiske kendetegn ved odderen. Arten kan også kendes på den let afladede hale. Den lever i tilknytning til både stillestående og rindende salt- og ferskvand, hvor den hovedsageligt lever af fisk som aborre, ål, karpe og ålekvarter. Den foretrækker uforstyrrede vandløb eller næringsrige søer, moser og fjordområder. Karakteristisk for disse områder er, at der som regel er tæt beplantning langs bredderne i form af rørskov, overhængende gamle træer eller kratbevoksninger samt en god fiskebestand i vandet. De fleste unger fødes her om sommeren eller efteråret. Odderen er nataktiv og opholder sig om dagen i en hule i brinken, under træødder eller under buske.

Trusler for odderen er opsplitning af bestande og levesteder, ødelæggelse eller forringelse af yngle- og rasteområder og forstyrrelser, fx vejanlæg, der krydser vandløb. Slåning og oprensning af vandløb kan også have en skadelig virkning på yngle- og rasteområder for odder.

Odderen findes i Damhus Å og er registreret i Nissum Fjord, hvorfra den kan søge opstrøms Grønsmølle Bæk og Grønkær Bæk. Den søger dog næppe opstrøms i de stærkt regulerede og mindre vandførende vandløb og grøfter i området nær Damhusvej 59-61, da vandløbene og grøfterne ikke rummer egentlige bestande af fisk eller skaldyr, som kan danne fødegrundlag for odderen.

### **Bæver**

Europæisk bæver er en stor gnaver i familien af bævere. Den var nær udryddelse i begyndelsen af 1900-tallet på grund af jagt, men er siden genudsat mange steder i Europa og Asien, hvor den nu findes fra Storbritannien til Kina og Mongoliet.

I Danmark blev den genudsat i Klosterheden i 1999, og der er siden etableret en fast og stor bestand af bævere i Flynder Å-systemet, hvorfra den spreder sig til de omkringliggende vandløbssystemer, herunder Damhus Å.

Den er kendt for at lave dæmninger, men den graver også kanaler til flådning af træstammer og grene. I vandet bygger den et bæverbo af grene med en indgang placeret under vandet, men den kan også udgrave sit bo i en brink.

Bæveren er fredet og kun Naturstyrelsen har myndighed til at regulere bestanden, samt fjerne og regulere bæverens dæmninger og andre aktiviteter. Den væsentligste trussel mod bævere er gentagen fjernelse af bæverbo i hele vandløbssystemet.

Bæveren er registreret i Damhus Å og i Grønsmølle Bæk, nedstrøms Grønkær Bæk.

### **Flagermus**

Alle danske flagermus er listet som bilag IV-arter.





Vinterkvarterer: Flagermusenes føde, insekterne, er stort set ikke fremme om vinteren. Mens de fleste insekt-ædende fugle trækker sydpå om vinteren går flagermusene i dvale fra oktober til hen i april. Flagermusene foretrækker et køligt, men frostfrit sted.

Sommerkvarterer – dagopholdssteder: Fra midt på foråret eller først på sommeren søger flagermusene til områder, hvor der er gode betingelser for ophold og føde. Det specifikke opholdssted afhænger af arten, men vil oftest være i bygninger og hule træer i nærheden af skov. Fourageringsområderne er også artsafhængige, og kan bl.a. være søer og åer, hvor flagermusene æder insekter, de fanger over vandoverfladen. Mange arter lever af insekter, de fanger i lysåben løvskov, over marker og skove, i skovkanter, lysninger eller levende hegn. Hun-flagermus samles i ynglekolonier, hvor ungerne fødes fra omkring midten af juni og lidt ind i juli.

Damflagermus: Sommerkvarterer er i huse eller hule træer i nærheden af søer og vandløb. Om vinteren sover damflagermus vintersøvn i blandt andet kalkgruber og klippespalter, ofte hængende i små grupper.

Brunflagermus: Både vinter- og sommerkvarterer knytter sig primært til hule træer i skove, men brunflagermusen benytter også bygninger.

Troldflagermus: Både vinter- og sommerkvarterer knytter sig primært til hule træer og lignende, men troldflagermusen benytter også bygninger.

Sydflagermus: Sydflagermusen er tilknyttet bebyggelse, og huse udgør både sommerkvarterer og vinterkvarterer for arten.

Vandflagermus: Sommerkvarterer er som regel hule træer i skove og parker, men kan også være under en gammel stenbro og i enkelte tilfælde i en bygning. Vinterkvarterer er især kalkgruber, klippespalter og kældre.

Trusler mod flagermus kan være fældning af gamle træer og skove samt nedrivning af bygninger.

Kikkenborg Skov sydvest for Damhusvej 59-61 er det nærmeste naturområde med potentielt leve- og opholds- og fødesøgningsområde for flagermus. Forladte bygninger i området kan herudover ikke afvises som opholdssted for flagermus.

## **Markfirben**

Markfirben findes spredt i landskabet på åbne, varme, solrige lokaliteter som jernbane- og vejstrækninger, sten- og jorddiger, heder, overdrev, grusgrave, strandenge, kystskrænter og sandede bakkeområder. Markfirbenet yngler på solvendte skrånninger, som er af altafgørende betydning for den. Ynglesuccesen er betinget af, at æglægningen kan finde sted i varm, løs, veldrænet jord af gruset eller sandet karakter.

Uforstyrrede mark- og grusveje er lokalt potentielle levesteder for markfirbenet.

## **Birkemus**

Birkemus findes i to hovedbestande, en i det vestlige Limfjordsområde samt en i det sydlige Jylland. Birkemus forekommer i en stor variation af levesteder, hvoraf de vigtigste synes at være fugtige områder i forbindelse med vandløb eller fjorde samt tilstødende tørre arealer.



Birkemus er fundet i en række forskellige naturtyper: ferske enge, strandenge, overdrev, ekstensivt dyrkede marker, heder, moser, vældområder, fjordskrænter og nogle steder endda i plantager og skove. De træk, som går igen på de fleste sommeropholdssteder, er en høj grad af fugtighed og et tæt urtelag. Det fugtige element kan udgøres af vandløb, væld, moser eller fugtige arealer ud til en fjord.

Birkemusen har de nærmeste potentielle leve- opholds- og fødesøgningsområder på hedeareal vest for Damhusvej 59-61, hederne ved Amstrupsøerne og generelt i Kikkenborg skov mod sydvest.

### **Strandtudse**

Strandtudsens yngle- og rasteområde vil ofte være vandhuller, enge og strandenge, der er omfattet af naturbeskyttelseslovens § 3.

Gødskning og vandstandssænkning er væsentlige trusler. Hvis levestedet gødes eller tilføres gødningsstoffer udefra, kan vegetationen blive så frodig, at den ikke længere holdes tilstrækkeligt kort ved for eksempel afgræsning.

Hvad angår vandstand kan 5-10 cm til eller fra, være afgørende for, at vandsamlingen udtørre på det rette tidspunkt. Det betyder for eksempel, at hvis en grøft i nærheden udsættes for hårdhændet oprensning, så grøftens bund uddybes med 5-10 cm, så kan det være nok til at tudserne ikke længere kan gennemføre ynglecycklus.

§ 3-søerne syd, nordvest og nord for Damhusvej 59-61 er nærmeste potentielle levested for strandtudsens.

### **Stor vandsalamander**

Stor vandsalamander yngler i vandhuller af meget forskellig størrelse. Det er ikke unormalt at finde den i vandhuller på under 100 m<sup>2</sup>. Arten er følsom overfor forurening af vandhullerne, overskygning af vandhuller og udsætning af fisk. Arten kan findes ynglende i vandhuller under tilgroning, men der skal være sol på næsten hele vandfladen for at bestanden kan klare sig på længere sigt. Som hovedregel yngler den ikke i vandhuller med hundestejler og andre fisk. Nogle steder gør tæt undervands- og flydebladsvegetation det muligt, at nogle af larverne kan gemme sig for fiskene. Den kræver forholdsvis rent vand. Stor vandsalamander er som regel meget stedfast i forhold til ynglestedet.

Næringsberigelse som følge af gødningspåvirkning forringer yngleområderne. Dårlig vandkvalitet som følge af næringsberigelse har en meget markant skadelig virkning på salamandrenes ynglesucces. Derudover kan næringsberigelsen betyde, at vandhullerne hurtigt gror til.

Der er enkeltfund spredt over kommunen.

Nærmeste potentielle levested for stor vandsalamander er § 3-søerne syd, nordvest og nord for Damhusvej 59-61.



## Grøn kølleguldsmed

Grøn kølleguldsmed forekommer i Danmark udelukkende i et mindre antal jyske vandløbssystemer: Gudenå, Karup Å, Storå og Skjern Å; der er endvidere ældre fund fra Varde Å. Arten er også fundet i en række vandløb med udløb i Hjarbæk Fjord. Grøn Kølleguldsmed er observeret i Lemvig Kommune i Ramme Å-systemet i 2020. Grøn kølleguldsmed er tilknyttet solåbne strækninger med hurtigt strømmende, rent vand og sandet bund. Aktiviteter, der kan påvirke denne type vandløb i negativ retning skal undgås: Forringet vandkvalitet som følge af nye drænudledninger, ændringer af vandløbets fysiske udformning, vandløbsvedligeholdelse (med opgravning af sediment) og øget skygning af vandløb på grund af tilplantning eller skovrejsning.

Damhus Å kan ikke udelukkes som potentielt leve- og rasteområde for grøn kølleguldsmed. Grøn-kær Bæk og de tilstødende grøfter og vandløb er stærkt regulerede og kan i deres nuværende tilstand næppe danne levested for grøn kølleguldsmed. Genslyngning af vandløbet vil skabe potentielle for flere guldsmedearter, herunder grøn kølleguldsmed.

## Ulv

Ulven er et rovdyr, der lever i Europa, Asien og Nordamerika. Ulven holder til i skov og på steppe-lignende arealer, hvor den jager i et kobbel, en stor flok, bestående af et forældrepar og dets voksne afkom.

Ulven er en typisk topprædator i sit område, med kun mennesker som reel trussel imod den. Den lever hovedsagelig af større hovdyr, men tager også mindre dyr som mus, harer og fugle. De kan desuden leve af ådsler og af husdyr som får og kvæg, og omkring mennesker kan de gå i affald.

Ulven er en generalist hvad angår levested (habitat) og kan opholde sig mange forskellige steder. Ulvens valg af levested hænger stærkt sammen med mængden af byttedyr, mangel eller lave forekomster af får og kvæg, vejrtæthed, menneskelig tilstedeværelse og topografi.

Klosterheden vil kunne rumme ulve og da de vandrer meget omkring, vil man formentlig også lejlighedsvis kunne observere arten på marker og naturområder omkring staldanlægget. Den væsentligste trussel mod ulve er menneskelige forstyrrelser.

## Andre dyre- og plantearter

Lemvig Kommune er ikke bekendt med forekomster af andre planter eller dyr omfattet af artsfredning eller optaget på nationale eller regionale rødlister som truede eller sårbare i den umiddelbare nærhed af husdyrbruget.

## Lemvig Kommunes vurdering

Der inddrages ikke arealer, der tidligere har været vådområde og projektet indebærer ikke en betydende påvirkning af vandmiljøet. Projektet i sig selv vurderes derfor ikke at have negative konsekvenser for spidssnudet frø, stor vandsalamander, strandtudse eller grøn kølleguldsmed.

Det vurderes, at odderen med sin levevis næppe er truet af projektet, da der ikke sker opsplitning af bestande og levesteder, ødelæggelse eller forringelse af yngle- og rasteområder eller forstyrrelser ved anlægsarbejder.

Der inddrages ikke arealer, der er egnede som yngle- og rasteområder for bævere og de vil ikke blive generet af landbrugsdriften.

Projektet medfører ikke tilstandsændringer i skovbevoksninger og projektet indebærer ikke nedrivning eller andre ændringer i tiloversblevne bygninger i området.

Det vurderes på den baggrund, at der ikke er en væsentlig risiko for at påvirke fødegrundlag, leve- eller rastesteder for flagermus.

Der inddrages ikke arealer, der er egnede som yngle- og rasteområder for markfirben og det vurderes derfor ikke at have negative konsekvenser for arten.

Projektet inddrager ikke arealer, som opfylder betingelserne for birkemusens levesteder. Projektet vurderes derfor ikke at udgøre en risiko for birkemusen.

Projektet inddrager ikke arealer, som opfylder betingelserne for ulv i området og eventuelle ulve i området vil ikke blive generet af aktiviteterne forbundet med landbrugsdriften.

Den daglige drift af staldanlægget forventes ikke at ændres på en måde, der medfører forøget støj, vibrationer eller andet, som kan påvirke bilag IV-arter.

Ammoniakpåvirkningen af naturområderne omkring ejendommen er ikke på et niveau, der indebærer risiko for tilstandsændringer.

Lemvig Kommune vurderer, at projektet ikke indebærer forringelse af internationale naturbeskyttelsesområder eller muligheden for opnåelse af gunstig bevaringsstatus eller medfører forstyrrelser, der har betydelige konsekvenser for de arter, områderne er udpeget for, jævnfør Bekendtgørelse nr. 1098 af 21. august 2023 om udpegning og administration af internationale naturbeskyttelsesområder samt beskyttelse af visse arter.



## Bilag

Bilag 1 – Ansøgers miljøkonsekvensrapport

Bilag 2 – Ansøgning om dispensation for afstandskrav til dræn og naboskel

Bilag 3 – Orienterende støjberegning

Bilag 4 – oversigtskort med beskyttet natur, beboelser o.a. udpegninger

Bilag 5 – oversigtskort med udpeget kategori 2- og 3-natur og ammoniakdepositionsberegninger

Bilag 6 – oversigtskort med udpeget kategori 1-natur og ammoniakdepositionsberegninger, o.a.



## **Bilag 1**

Ansøgers miljøkonsekvensrapport er vedlagt som separat dokument.



Lemvig Kommune  
Att. Simon Bach Nielsen

E-mail: [hbw@sraad.dk](mailto:hbw@sraad.dk)  
Tlf: +45 7015 1200  
Mobil: +45 3070 4057

Birk Centerpark 24, 7400 Herning  
[www.svineraadgivning.dk](http://www.svineraadgivning.dk)  
CVR: 25399781

Herning, 22. april 2024

## Dispensationsansøgning – afstandskrav til dræn og naboskel.

Hermed fremsendes begrundet anmodning om dispensation for afstand til hhv. skel og dræn for nyetablering af klimapavillon til fravænnede grise på ejendommen Damhusvej 59, 7660 Bækmarksbro.

Ejer Kristoffer Serup Hald har i forbindelse med PRRS-sanering af ejendommen Damhusvej 59 ansøgt Lemvig Kommune om at opsætte en klimapavillon i tilknytning til klimastalden, for at opretholde en skarp sektionering i forbindelse med fravænnning. Pavillonen er ansøgt med en §16a godkendelse af produktionsarealet, der er indsendt via husdyrgodkendelse.dk.

### Redegørelse for placering.

Klimapavillonen er af mærket Danbox og har målene 4,4\*16 m, en sidehøjde på ca. 3m over terræn og fladt tag. Pavillonen skal fungere i samdrift med de eksisterende klimastalde på ejendommen, og en placering i tilknytning hertil er derfor afgørende for funktionen.

Ejendommens nyeste klimastald er beliggende som den nordligste af anlæggets tre bygninger, se foto herunder.



Side 1 af 4

Smågrisestald 2018 har i bygningens sydside en bred langsgående gang som forbin-  
der alle bygningens 10 sektioner. For at optimere den interne logistik og give adgang  
for staldpersonale uden at gå gennem andre af ejendommens sektioner, vil det være  
mest naturligt at placere pavillonen med adgang direkte fra denne forbindelsesgang.

Således er der blot to muligheder for placering – ved bygningens NØ eller SV ende.

En placering v. bygningens NØ-ende vil gøre op med det nuværende udtryk hvor an-  
læggets 3 gavle er fremtrædende og nøje tilpasset hinanden i både bredde og højde.  
Pavillonen vil på denne placering også komme tættere på nabobeboelsen i nr. 55  
hvilket ikke er hensigtsmæssigt, idet anlægget efter opdatering til ny husdyrbruglov  
opfylder lugtgeneafstand på dispensation ift. 50%-reglen.



Ved bygningens SV-ende kan pavillonen placeres uden den er synlig og samtidig  
med god afstand til nabobeboelse.



På den valgte placering i anlæggets SV-ende vil det være nødvendigt at søge di-  
spensation for afstand til matrikelskel og forsinkelsesbassin.

### **Afstandskrav - skel.**

Bygningsanlæg til husdyr har afstandskrav til matrikelskel på 30m.

Den nye klimpavillon får ca. 27m til nærmeste matrikelskel, 8f Møborg Ejerlav, Møborg. Matriklen ejes af Kristoffer Serup Hald og indgår i ejendommens planteavlslidrift.

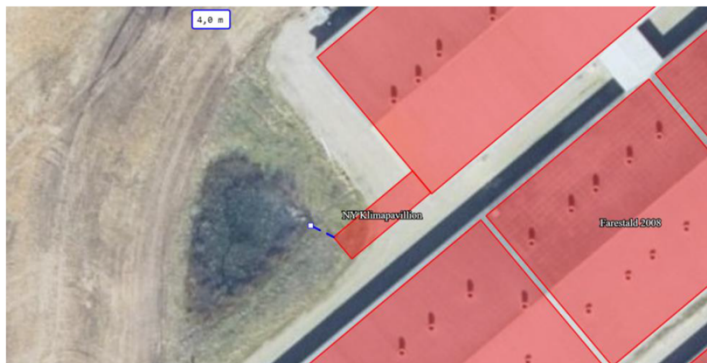


**Ansøger anmoder med baggrund i ovenstående redegørelse Lemvig Kommune om dispensation for afstandskravet til matrikelskel.**

### **Afstandskrav – forsinkelsesbassin (dræn).**

Bygningsanlæg til husdyr har afstandskrav til dræn på 15m.

SV for Smågrisestalden ligger forsinkelsesbassin, hvortil ejendommens bygninger afleder tagvand. Bassinet er forbundet med overløb til dræn/vandløb NV for ejendommen. Den nye klimpavillon får ca. 4,5m til det eksisterende forsinkelsesbassin når den sluttes til stalden på den ønskede placering.



Ansøger har for at minimere risikoen for utilsigtede udslip af husdyrgødning etableret en vold omkring bassinet og dokumenteret arbejdet.



Ansøger anmoder, med baggrund i ovenstående redegørelse samt de effektuerede tiltag, Lemvig Kommune om dispensation for afstandskravet til forsinkel-sesbassin (dræn).

På ejer og ansøgers vegne

Med venlig hilsen

Heidi Wentzlau

**SvineRådgivningen**

### Bilag 3

MENU					
Kildedata					
Sagsoplysninger					
Kildedata					
Transmissionsvej					
Resultat					
R1	R2	R3	R4	R5	
Nulstil data					
Kildestyrketabel					
Vejl. - Eksempel					
Om programmet					
Kontakt					
Grontmij   Carl Bro Acoustica					
Kildedata					
Nr	Navn/type	Lydeffekt	Driftstid [%]		
			dag/8 timer	aften/1 time	nat/½ time
K01	Staldventilation	75 dB(A)	100	100	100
K02	Gyllepumper	99 dB(A)	100	50	
K03	Foder, indblæsning	108 dB(A)	25		
K04	Transporter (dyr, foder oa lastbiler)	101 dB(A)	25	10	20
K05	Foderblanding og udfodring	110 dB(A)	25	50	
K06	Gyllekørsel	101 dB(A)	100	5	10
K07	Påfyldning af gyllevogn	101 dB(A)	100	25	50
K08		dB(A)			
K09		dB(A)			
K10		dB(A)			
K11		dB(A)			
K12		dB(A)			
K13		dB(A)			
K14		dB(A)			
K15		dB(A)			

Kildedata for orienterende støjberegning: Lydeffekter for de enkelte støjkilder er vurderet pba. oplysninger i miljøkonsekvensrapporten, produktblade og rapporter o. a. viden fra Referencelaboratoriet for støj.

MENU					
Transmissionsvej					
Sagsoplysninger					
Kildedata					
Transmissionsvej					
Resultat					
T1	T2	T3	T4	T5	
Nulstil data					
Kildestyrketabel					
Vejl. - Eksempel					
Om programmet					
Kontakt					
Grontmij   Carl Bro Acoustica					
Transmissionsvej					
Referencepunkt R1					
Kilde	Kilden medtages?	Væsentlig afskærmning?	Afstand [m] til referencepunkt	Terrænoverflade	Reflekterende, lodret flade ved kilden
K01	Ja	Nej	250	Blød	Nej
K02	Ja	Nej	250	Blød	Nej
K03	Ja	Nej	250	Blød	Nej
K04	Ja	Nej	250	Blød	Nej
K05	Ja	Ja	250	Blød	Nej
K06	Ja	Nej	300	Blød	Nej
K07	Ja	Nej	470	Blød	Nej
K08					
K09					
K10					
K11					
K12					
K13					
K14					
K15					

Transmissionsveje for støj: Af et forsigtighedsprincip antages støjkilder med undtagelse af foderblanding og udfodring, som sker fra foderlade, ikke at være væsentligt afskærmede.

MENU

Resultat

Sagsoplysninger

Kildedata

Transmissionsvej

Resultat

R1 R2 R3 R4 R5


Udskriv

Kildestyrketabel

Vejl. - Eksempel

Om programmet

Kontakt



Beregningsresultat

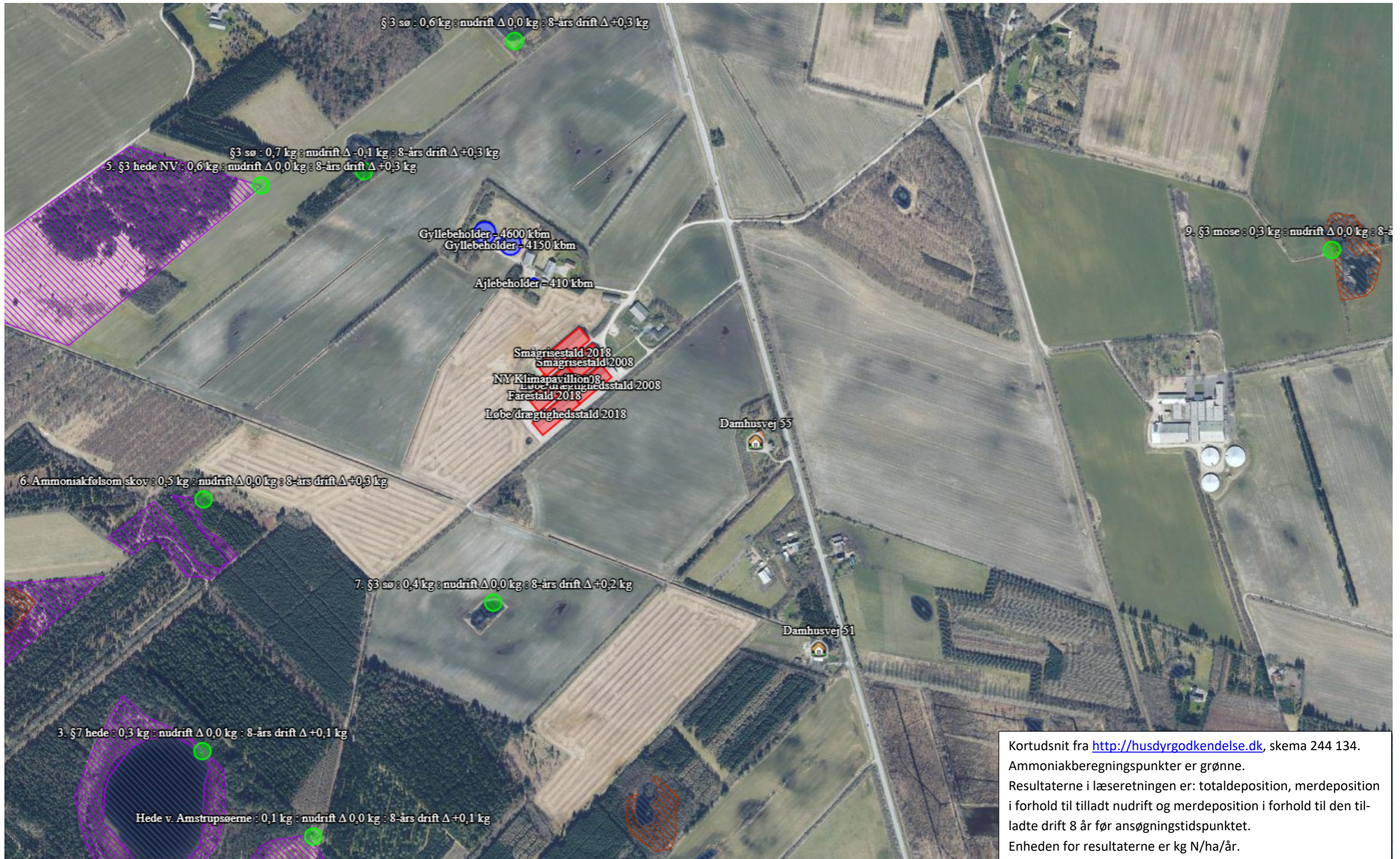
**Referencepunkt R1**

Kilde nr.	Kilde navn/type	Lydeffekt dB(A)	Medtaget?	Driftstid [%]			Leq [dB(A)]		
				dag	aften	nat	dag	aften	nat
K01	Staldventilation	75	Ja	100	100	100	16	16	16
K02	Gyllepumper	99	Ja	100	50		40	37	
K03	Foder, indblæsning	108	Ja	25			43		
K04	Transporter (dyr, foder osv.)	101	Ja	25	10	20	36	32	35
K05	Foderblanding og udfodring	110	Ja	25	50		35	38	
K06	Gyllekørsel	101	Ja	100	5	10	40	27	30
K07	Påfyldning af gyllevogn	101	Ja	100	25	50	37	31	34
K08									
K09									
K10									
K11									
K12									
K13									
K14									
K15									
<b>total</b>							<b>47</b>	<b>42</b>	<b>38</b>

Resultat af orienterende støjberegning: Det samlede støjbidrag overstiger ikke de vilkårsfastsatte støjgrænseværdier.

Kortudsnit fra <http://husdyrgodkendelse.dk>, skema 244 134.  
Nabobeboelser uden landbrugspligt er markeret med enkelt-hus.  
Kategori 3-natur er skraveret (lilla = hede, brun = mose, blå = sø). Beskyttet vandløb er markeret med blå stiplede linje.





Kortudsnit fra <http://husdyrgodkendelse.dk>, skema 244 134.  
 Ammoniakberegningsskemaer er grønne.  
 Resultaterne i læseretningen er: totaldeposition, merdeposition  
 i forhold til tilladt nudrift og merdeposition i forhold til den til-  
 ladte drift 8 år før ansøgningstidspunktet.  
 Enheden for resultaterne er kg N/ha/år.



