

Tillæg nr. 2 til miljøgodkendelse

Udvidelse af kvægproduktion

Bækvej 10, 6760 Ribe

2.10.2017



Teknik & Miljø
Esbjerg Kommune

ESBJERG KOMMUNE

Natur & Vandmiljø

Torvegade 74

6700 Esbjerg

Telefon: 7616 1616

E-mail: miljo@esbjergkommune.dk

Web: www.esbjergkommune.dk

Sag nr.: 17/16794

Sagsansvarlig: Anli

Copyright: Alle kort og luftfoto: copyright DDO ®, ©COWI

Indholdsfortegnelse

INDLEDNING	4
GODKENDELSE TIL UDVIDELSE OG DRIFT AF HUSDYRPRODUKTION	5
EJENDOMS- OG BEDRIFTSOPLYSNINGER	5
FORUDSÆTNINGER OG VILKÅR.....	5
Vilkår for husdyrbrugets anlæg.....	6
Generelle vilkår	9
UDNYTTELSE OG BORTFALD	9
RETSBESKYTTELSE OG REVURDERING.....	9
MEDDELELSESPLIKT.....	10
ØVRIGE FORHOLD	10
OFFENTLIGGØRELSE.....	10
KLAGEVEJLEDNING	10
MILJØTEKNISK BESKRIVELSE OG VURDERING	12
INDLEDNING	12
BESKRIVELSE OG VURDERING AF ANSØGNINGEN.....	12
Husdyrbrugets beliggenhed.....	13
Dyreholdets størrelse	17
Driftsbygninger.....	18
Foder	21
Gødningsproduktion	21
Energi- og vandforbrug.....	22
Råvarer og hjælpestoffer	23
Affald	23
Spildevand/restvand	24
HUSDYRBRUGETS PÅVIRKNINGER AF OMGIVELSERNE – LUGT, STØJ, MM.....	25
Lugt	26
Støj og transport	27
Støv, fluer og skadedyr	28
Lys.....	28
Driftsforstyrrelser og uheld	29
Landskab og kulturmiljø.....	29
HUSDYRBRUGETS PÅVIRKNINGER AF OMGIVELSERNE – NATURMÆSSIGE FORHOLD.....	30
Ammoniakpåvirkning af naturområder.....	30
Påvirkning af arter med særligt strenge beskyttelseskrav (Bilag IV arter)	35
BEDST TILGÆNGELIGE TEKNIK (BAT).....	36
OPHØR	41
HØRING	41
SAMLET VURDERING	41
BILAG 1	43
BILAG 2	49
BILAG 3	52

Indledning

Dette tillæg til miljøgodkendelse fastlægger de vilkår, der skal gælde for en udvidelse af husdyrproduktionen på Bækvej 10, 6760 Ribe i Esbjerg Kommune. Vilkaarne sikrer, at udvidelse og drift af husdyrbruget kan ske uden at påvirke miljøet væsentligt.

Miljøet skal i denne sammenhæng forstås som omgivelserne i bred forstand, herunder befolkning, flora og fauna, vandmiljø, landskab og kulturhistorie samt ressourceforbrug.

Esbjerg Kommune har udarbejdet en miljøteknisk beskrivelse og vurdering af det ansøgte projekt. Denne danner baggrund for afgørelsen om miljøgodkendelse, herunder de stillede vilkår.

Forslaget til miljøgodkendelse har været i nabohøring i perioden fra den 8. september 2017 til den 29. september 2017. Kommunen har i forbindelse med høringen ikke modtaget bemærkninger til projektet.

Godkendelse til udvidelse og drift af husdyrproduktion

Esbjerg Kommune har afgjort, at kvægbruget på Bækvej 10 kan udvides som ansøgt.

Godkendelsen omfatter

- En udvidelse af dyreholdet fra 130 køer, 133 opdræt (0-27 mdr.) og 70 tyrekalve (40-65 kg) (2007 besætning) til 264 køer, 265 opdræt 0-25 mdr., 1 avlstyr og 132 tyrekalve 40-70 kg. Dette svarer til en udvidelse fra 238,9 dyreenheder til 484,1 dyreenheder.
- Etablering af staldbygning på 3.730 m².
- Mellembygning mellem ny stald og eksisterende stald på ca. 60 m²
- Etablering af gyllebeholder på 3.000 m³
- Etablering af to plansiloer på i alt 792 m² med 10 m forplads.
- Udvidelse af maskinhus med 16 m, i alt 256 m²

Godkendelsen meddeles efter § 12 stk. 3 i lovbekendtgørelse nr. 442 af 13. maj 2016 om miljøgodkendelse m.v. af husdyrbrug, idet Esbjerg Kommune vurderer at:

- Der er truffet de nødvendige foranstaltninger til at forebygge og begrænse forureningen ved anvendelse af den bedste tilgængelige teknik,
- Husdyrbruget i øvrigt kan drives på stedet uden at påvirke omgivelserne på en måde, som er uforenelig med hensynet til omgivelserne, samt
- Udvidelse og drift af husdyrbruget ikke medfører væsentlige virkninger på miljøet

Godkendelsen omfatter samtlige landbrugsmæssige aktiviteter på ejendommen, herunder drift af husdyrbrugets anlæg.

Samtidig meddeles dispensation til placering af stalden ca. 24 m fra naboskel og ca. 10 m fra offentlig vej. Gyllebeholderen placeres ca. 22 m fra naboskel og ca. 6 m fra vandløb (vandløb i Hjortlund). Dispensation meddeles efter § 9 stk. 3 i lov om miljøgodkendelse m.v. af husdyrbrug.

Der er nærmere redegjort for de vurderinger der ligger til grund for afgørelsen i vedlagte miljøtekniske beskrivelse og vurdering.

Ejendoms- og bedriftsoplysninger

Godkendelsen gives til husdyrbruget beliggende Bækvej 10, 6760 Ribe, matrikel nr. 8 a Hjortlund By. Ejendomsnummeret er 5610316377. Bedriftens CVR nr. er 13215448 og CHR nr. er 44432. Husdyrbruget ejes og drives af Flemming Petersen, Bækvej 10, 6760 Ribe.

Forudsætninger og vilkår

Esbjerg Kommune forudsætter, at projektet gennemføres og drives som beskrevet i ansøgningen, skema nr. 97738. Godkendelsen meddeles på vilkår, der sikrer at kravene i § 27 og § 29 i lov om miljøgodkendelse, mv. af husdyrbrug opfyldes.

Denne miljøgodkendelse er tillæg nr. 2 til eksisterende miljøgodkendelse meddelt af Esbjerg Kommune i august 2010. Vilkår i den eksisterende miljøgodkendelse, som ikke ophæves ved dette tillæg, er fortsat gældende for hele bedriften. Tillæg nr. 1 meddelt af Esbjerg Kommune i februar 2012 omhandler kun udbringningsarealer, og derfor er alle vilkårene bortfaldet pr. 1. august 2017 jf. ændret lovgivning. De

vilkår i den eksisterende miljøgodkendelse, som forsat er gældende fremgår af bilag 1.

Der stilles følgende vilkår til hhv. husdyrbrugets anlæg og generelle vilkår for husdyrbruget.

Vilkår for husdyrbrugets anlæg

Husdyrproduktion

1. Vilkår 1, 2, 3, 6, 8, 9, 12, 14, 15, 17-21, 22, 27-31, 40, 45, 50 i miljøgodkendelse til udvidelse af kvægbrug på Bækvej 10 fra august 2010 ophæves.
2. Husdyrholdet skal være sammensat og staldindretningen udført som beskrevet nedenfor:

Dyreart	Antal Etape 1	Dyreenheder	Antal Etape 2	Dyreenheder
Malkeko, tung race, (10.412 kg EKM), sengestald med spalter + skraber	100	140,60		
Malkeko, tung race, (10.412 kg EKM), sengestald med spalter uden skraber	33	46,40		
Malkeko, tung race, (10.412 kg EKM), sengestald med fast gulv, 2 % hældning, skrabning hver 2. time*			256	359,94
Malkeko, tung race, (10.412 kg EKM), dybstrøelse	5	7,03	8	11,25
Malkeko, tung race, (10.412 kg EKM), bindestald med grebning	20	28,12		
Småkalve (0-6 mdr), dybstrøelse	37	10,00	64	17,30
Producerede tyrekalve (40-70 kg), dybstrøelse	77	1,51	132	2,59
Kvier (6-25 mdr.), sengestald med spalter uden skraber	14	6,44	47	21,63
Kvier (6-25 mdr.), dybstrøelse	62	28,54		
Kvier (6-25 mdr.), spaltegulvsbokse	45	20,71		
Kvier (6-25 mdr.), sengestald med spalter + skraber			154	70,88
Avlstyr, tung race, sengestald med spalter + skraber			1	0,56
I alt		289,35		484,14

*Eller andet staldsystem med tilsvarende ammoniakfordampning, jf. "Videnskatalog over kvægstaldgulve med 4 % ammoniakfordampning"

3. Antallet af dyreenheder må variere med 10 % i løbet af planåret (1. august til 1. august). Dog må det maksimale dyrehold beregnet som et gennemsnit i perioden 1. august til 31. juli ikke overstige 484,1 dyreenheder.

Husdyrgødning og ensilage

4. Der skal etableres en jordvold mellem gyllebeholderne og vandløbet "Vandløb i Hjortlund". Jordvolden skal etableres inden den nye gyllebeholder tages i brug.

5. Volden skal mindst kunne tilbageholde den mængde gylle, der er over terræn i gyllebeholderen. Er der flere beholdere inden for volden, skal den kunne tilbageholde den mængde gylle, fra den af de to beholdere, der har det største volumen over terræn.
6. Volden må ikke være gennemtrængelig for gylle og den skal kunne modstå tryk som følge af et udslip fra gyllebeholderen.
7. Volden skal være stabil i forhold til vejrlig.
8. Der skal være mulighed for at opsamle gyllen ved et evt. uheld med gylleudslip.

Energi- og vandforbrug

9. Der skal foretages en årlig registrering af vand- og energiforbrug tilknyttet husdyrproduktionen. Registreringen gemmes i minimum 5 år og skal kunne forevises på tilsynsmyndighedens forlangende.

Ammoniakfordampning

Afhængigt af hvilket staldsystem der vælges, så er et af de to følgende vilkår gældende:

10. I den nye kostald (bygning 2) (jf. kort 2) skal der etableres spaltegulv med kanal og linespil. Der skal installeres skraber i langsgående og tværgående kanaler. Der skal hver dag foretages skrabninger af kanaler hver ottende time. Skraberens skal være forsynet med timer. Enhver form for driftsstop af skraberens skal noteres i logbog med angivelse af årsag og varighed. Logbog, servicefaktura eller lignende der dokumenterer, at skraberens/robotskraberens er drift og vedligeholdes, skal opbevares på husdyrbruget i mindst 5 år og skal kunne forevises ved miljøtilsyn på ejendommen.

Der skal i gangarealet installeres skraber så det sikres, at gødning og urin hurtigt fjernes fra spaltegulvet og ledes til gødningskanalerne. Spalteskraberne skal rengøre med et interval på minimum hver 4. time. Tværgange som ikke skrubes automatisk skal hver dag rengøres manuelt 2-3 gange. Skraberens skal være forsynet med timer.

11. I den nye kostald (bygning 2), (jf. kort 2) skal der i gangarealet etableres faste, drænedede gulve med skraber. Gulv støbt på stedet skal være dimensioneret med et fald på minimum 1,5 % mod gulvmidte. Præfabrikerede gulve skal have et fald på minimum 1 % mod gulvmidte.

Gulvet skal være udført med ajlefløb og lysningsarealet til ajlefløb må maksimalt udgøre 5 % af det samlede gangareal i kostalden. Der skal foretages skrabninger hver 2. time og skraberens skal være forsynet med timer.

Tværgange som ikke skrubes automatisk skal hver dag rengøres manuelt 2-3 gange. Enhver form for driftsstop af skraberens skal noteres i logbog med angivelse af årsag og varighed. Logbog, servicefaktura eller lignende der dokumenterer, at skraberens/robotskraberens er drift og vedligeholdes, skal opbevares på husdyrbruget i mindst 5 år og skal kunne forevises ved miljøtilsyn på ejendommen.

12. I eksisterende løsdriftsstald (bygning 1) skal der i dele af gangarealet ved senge vest for foderbordet installeres skraber så det sikres, at gødning og urin hurtigt fjernes fra spaltegulvet og ledes til gødningskanalerne. Spalte-skraberne skal rengøre med et interval på minimum hver 4. time. Tværgange som ikke skrubes automatisk skal hver dag rengøres manuelt 2-3 gange. Skraberne skal være forsynet med timer.
13. Logbog, servicefaktura eller lignende der dokumenterer, at skraberne er i drift og vedligeholdes, skal opbevares på husdyrbruget i mindst 5 år og skal kunne forevises ved miljøtilsyn på ejendommen. Enhver form for driftsstop skal noteres i logbogen med angivelse af årsag og varighed.

Spildevand

14. Der skal inden byggeriet af ny stald påbegyndes indsendes en ansøgning om bortledning af tagvand. Såfremt tagvandet ønskes udledt til vandløb, skal der sandsynligvis etableres et forsinkelsesbassin. Der vil blive meddelt en særskilt tilladelse hertil.
15. Afløbsplan, der beskriver afløbsforhold fra den nye stald, gyllebeholder, ensilageplads og evt. befæstet areal, skal indsendes til Esbjerg Kommune. Med afløb menes både afløb for flydende husdyrgødning og vand. Afløbsplanen skal være udført af autoriseret kloakmester og indsendes til Esbjerg Kommune senest 1 måned efter byggeriet af afsluttet.
16. Etablering af udsprinklingsanlægget skal følge det aktuelle byggeblad for udsprinkling af overfladevand fra ensilagesilo og ensilageplads, som p.t. er 103.09-05. Dog skal der altid være en bufferkapacitet på min. 2 måneder f.eks. i gyllebeholder, som kan anvendes i de tilfælde hvor forholdene til udsprinkling ikke er tilstede (f.eks. frost, tøbrud eller regnsky).
17. Der skal senest i forbindelse med indsendelse af byggeansøgning indsendes ansøgning om afledning af husspildevand fra den nye servicebygning. Der vil blive meddelt særskilt tilladelse hertil.

Skadedyr

18. Der skal overalt på ejendommen udføres effektiv flue- og skadedyrsbekæmpelse i overensstemmelse med de nyeste retningslinjer fra Aarhus Universitet, Institut for Agroøkologi.

Lys

19. For at undgå lysgener skal lyset slukkes når det ikke er påkrævet for produktionen eller af dyrevelfærdsmæssige årsager.
20. Lyset i den nye og eksisterende stald skal i tidsrummet 00:00-04:00 slukkes eller sænkes til maks. 25 lux.

Landskabelige værdier

21. Der skal etableres minimum 3 rækker læhegn øst for de nye plansiloer, som angivet på kort 5. Hegnet skal etableres førstkommande plantesæson efter etablering af de nye bygninger.
22. De på kort 5 anviste hegn skal bevares.

23. Alle hegn der etableres skal bestå af hjemmehørende danske træer og buske.
24. Såfremt hegnene nedlægges, skal de genplantes eller erstattes af tilsvarende hegn, der opfylder samme funktion med en anden placering.

Generelle vilkår

Egenkontrol

25. Husdyrbruget skal føre registreringer over den til enhver tid gældende husdyrproduktion på ejendommen. Registreringerne kan bestå af gødningsregnskaber, slagteriafregninger eller lign. Denne registrering skal ved miljøtilsynets besøg på husdyrbruget kunne forevises som dokumentation for godkendelsens bestemmelse om husdyrholdets størrelse.

Opgørelse af dyreholdet på ejendommen skal for malkekøer, kvier og småkalve ske som et årgennemsnit af antal dyr for hver enkelt dyreart på grundlag af bilag 1 i Husdyrgødningsbekendtgørelsen.

For tyrekalveproduktionen skal opgørelsen ske ud fra antal producerede dyr pr. år.

Udnyttelse og bortfald

En godkendelse efter §§ 11 og 12 i lov om miljøgodkendelse m.v. af husdyrbrug, bortfalder, hvis den ikke er udnyttet inden 5 år efter, at godkendelsen er meddelt.

I overgangsreglerne i den nye husdyrlov fremgår det, at der er 6 år til at udnytte godkendelsen. Med udnyttet menes, at byggeriet faktisk er afsluttet.

Hvis en del af godkendelsen ikke er udnyttet, bortfalder den del af godkendelsen, som ikke er udnyttet. Udnyttelse anses her for at foreligge, når de godkendte bygningsmæssige ændringer, udvidelser eller etableringer er gennemført.

Hvis en godkendelse efterfølgende ikke har været helt eller delvist udnyttet i 3 på hinanden følgende år, bortfalder den del af godkendelsen, der ikke har været udnyttet i de seneste 3 år. Udnyttelse foreligger, når der har været en produktion svarende til mindst 25 procent af det godkendte.

Retsbeskyttelse og revurdering

Med denne miljøgodkendelse følger 8 års retsbeskyttelse.

Vilkårene kan dog til enhver tid ændres efter reglerne i Lov om miljøgodkendelse mv. af husdyrbrug § 40 stk. 2, hvis der er væsentlige ændringer i bedst tilgængelige teknik, der er fremkommet nye oplysninger om forureningens skadelige virkning, hvis forureningen medfører skadevirkninger, der ikke kunne forudses ved godkendelsens meddelelse, eller hvis forureningen i øvrigt går ud over det, som blev lagt til grund ved miljøgodkendelsen.

Meddelelesespligt

Kommunens godkendelse gælder for det konkrete projekt. Husdyrbruget må ikke udvides eller ændres bygnings- eller driftsmæssigt på en måde der indebærer forøget forurening før udvidelsen eller ændringen er godkendt i henhold til lov om miljøgodkendelse m.v. af husdyrbrug. Hvis der sker ændringer i grundlaget for kommunens vurdering, skal der indsendes en ny ansøgning til kommunen. Dette gælder for eksempel ændringer i forhold til det ansøgte dyrehold og staldanlæg. Esbjerg Kommune skal have lejlighed til at vurdere, hvorvidt udvidelsen/ændringen kræver en ny godkendelse eller om udvidelsen/ændringen kan ske indenfor rammerne af denne godkendelse.

Øvrige forhold

Afgørelsen omfatter alene forholdet til love og bekendtgørelse nr. 442 af 13. maj 2016 om miljøgodkendelse m.v. af husdyrbrug. Øvrige relevante tilladelser og godkendelser skal indhentes særskilt.

Der er ikke taget stilling til udledningen af tag- og overfladevand fra eksisterende byggeri. Der kan såfremt det viser sig nødvendigt pga. hydraulisk overbelastning af vandløbet, blive meddelt påbud om afhjælpende foranstaltninger.

Etablering af nye anlæg må ikke igangsættes, før der er givet en byggetilladelse fra Esbjerg Kommune.

Husdyrbruget skal til enhver tid leve op til de gældende regler i love og bekendtgørelser, uanset at de nævnte krav og regler kan være en skærpelse af denne godkendelses vilkår.

Offentliggørelse

Afgørelsen annonceres den 3. oktober 2017 på Miljø- og Fødevareministeriets Digital MiljøAdministration (www.dma.mst.dk).

Klagevejledning

Afgørelsen kan påklages til Miljø- og Fødevareklagenævnet, jf. husdyrlovens § 76 stk. 1. Klageberettigede er ansøgeren, Miljøministeren, Sundhedsstyrelsen, enhver der har en individuel, væsentlig interesse i sagens udfald, samt foreninger og organisationer i det omfang de har klageret, jf. husdyrlovens §§ 84, 85, 86 og 87.

En klage skal indgives via Klageportalen. Klageportalen ligger på www.borger.dk og på www.virk.dk, hvor man logger sig på, f.eks. med NEM-ID.

Klagen sendes automatisk via Klageportalen til Esbjerg Kommune. En klage er indgivet, når den er tilgængelig for Esbjerg Kommune i Klageportalen. Klagefristen udløber den 31. oktober 2017 kl. 23:59.

Afgørelsen kan desuden indbringes til prøvelse hos domstolene inden 6 måneder efter, at afgørelsen er meddelt, jf. husdyrlovens § 90.

Miljø- og Fødevareklagenævnet skal som udgangspunkt afvise en klage, der indsendes uden om Klageportalen, med mindre der er særlige grunde til det. Hvis man ønsker at blive fritaget for at bruge Klageportalen, skal man sende en begrundet anmodning til Esbjerg Kommune. Anmodningen sendes så vidt muligt elektronisk til

miljo@esbjergkommune.dk eller pr. brev til Esbjerg Kommune, Natur- og Vandmiljø, Torvegade 74, 6700 Esbjerg. Esbjerg Kommune sender herefter anmodningen videre til Miljø- og Fødevareklagenævnet, som træffer afgørelse om hvorvidt anmodningen kan imødekommes.

Når man klager opkræves der et gebyr. Gebyret betales med betalingskort i Klageportalen og tilbagebetales hvis:

1. Klagesagen fører til, at den påklagede afgørelse ændres eller ophæves,
2. Klageren får helt eller delvis medhold i klagen, eller
3. Klagen afvises som følge af overskredet klagefrist, manglende klageberettigelse eller fordi klagen ikke er omfattet af Miljø- og Fødevareklagenævnets kompetence.

Udnyttelse af godkendelsen

Ifølge husdyrloven har en klage over miljøgodkendelsen som udgangspunkt ikke opsættende virkning. Det betyder, at miljøgodkendelsen kan udnyttes uanset eventuelle klager, men dette begrænser dog ikke Miljø- og Fødevareklagenævnets mulighed for at ændre eller ophæve Esbjerg Kommunes afgørelse. Det vil være Miljø- og Fødevareklagenævnet, som kan oplyse om hvorvidt en klage har opsættende virkning.

Miljøteknisk beskrivelse og vurdering

Indledning

Husdyrbruget på Bækvej 10 har søgt om at udvide dyreholdet. Denne miljøtekniske beskrivelse og vurdering af det ansøgte projekt, danner baggrund for miljøgodkendelsen og indeholder en vurdering af de miljøpåvirkninger, som udvidelse og drift af husdyrbruget giver anledning til.

Miljø skal i denne sammenhæng forstås som omgivelserne i bred forstand, herunder befolkning, flora og fauna, vandmiljø, landskab og kulturhistorie samt ressourcforbrug.

Vurderingerne er foretaget med udgangspunkt i de beskyttelsesniveauer og retningslinjer, der er i husdyrloven og tilhørende bekendtgørelse og vejledning¹. Påvirkningen af omgivelserne er beskrevet og vurderet dels i forhold til de anlægsnære påvirkninger (lugt, støj mm), dels i forhold til de naturmæssige forhold.

Beskrivelse og vurdering af ansøgningen

Flemming N. Petersen ønsker at udvide sin kvægbesætning på Bækvej 10, 6760 Ribe fra 130 køer, 133 opdræt (0-27 mdr.) og 70 tyrekalve (40-65 kg) (2007 besætning) til 264 køer, 265 opdræt 0-25 mdr., 1 avlstyr og 132 tyrekalve 40-70 kg, svarende til en udvidelse fra 238,89 dyreenheder (DE) til 484,14 DE.

I forbindelse med udvidelsen forlænges eksisterende maskinhus med 16 m, der etableres en ny stald på ca. 3.730 m², mellembygning, to nye plansiloer á 33 x 12 m med 10 m forplads og en ny gyllebeholder på 3.000 m³.

På grund af ejendommens beliggenhed mellem vej og vandløb, opføres gylleholderen indenfor 100 m fra vandløb. Der søges **dispensation** fra krav på 100 m til vandløb. Endvidere søges der dispensation fra afstandskrav til vej, vandløb og naboskel.

Nuværende vandboring 131.1283 ligger indenfor byggefeltet til ny stald. Boringen vil blive sløjftet af autoriseret brøndborer i forbindelse med etablering af ny stald, og der vil blive søgt om erstatningsboring beliggende mere end 25 m fra anlægget.

I forbindelse med dette tillæg søges der om at foretage udvidelsen i **etaper**. Således at eksisterende bygninger fyldes op til 158 køer, 121 kvier (6-25 mdr.), 37 småkalve 0-6 mdr. og 77 tyrekalve (40-70 kg) i etape 1. I etape 2 etableres ny kostald med yderlige besætningsudvidelse.

I etape 1 vil en del dyr være på græs, dette er ikke medtaget i IT-ansøgningen, da der ikke ønskes vilkår om afgræsning. Beregningerne er derved foretaget på worst case ammoniak- og lugtemission.

Nedenstående beskrivelser er lavet ud fra besætningen i etape 2 (worst case). Der er foretaget BAT beregning for både etape 1 og 2.

¹ Lov om miljøgodkendelse m.v. af husdyrbrug (Lovbekendtgørelse nr. 442 af 13. maj 2016) med senere ændringer; bekendtgørelse om tilladelse og godkendelse m.v. af husdyrbrug (bekendtgørelse nr. 211 af 28. februar 2017); Bekendtgørelse om erhvervsmæssigt dyrehold, husdyrgødning, ensilage m.v. (nr. 1324 af 15.11.2016 med senere ændringer) samt Miljøstyrelsens digitale husdyrvejledning.

Byggeriet forventes afsluttet indenfor udnyttelsesfristen på 6 år jf. ny lovgivning. Udvidelsen sker med tillæg af egne dyr, der ønskes derfor op til 6 år til den samlede besætningsudvidelse.

På vegne af ansøger har Sagro den 6. juli 2017 indsendt ansøgning om miljøgodkendelse via det it-baserede ansøgningssystem på www.husdyrgodkendelse.dk. Ansøgningsskemaet der ligger til grund for denne afgørelse er ansøgningsskema nr. 97738 version 1 og fiktiv ansøgningsskema (nr. 101155 version 1) er indsendt den 6. juli 2017.

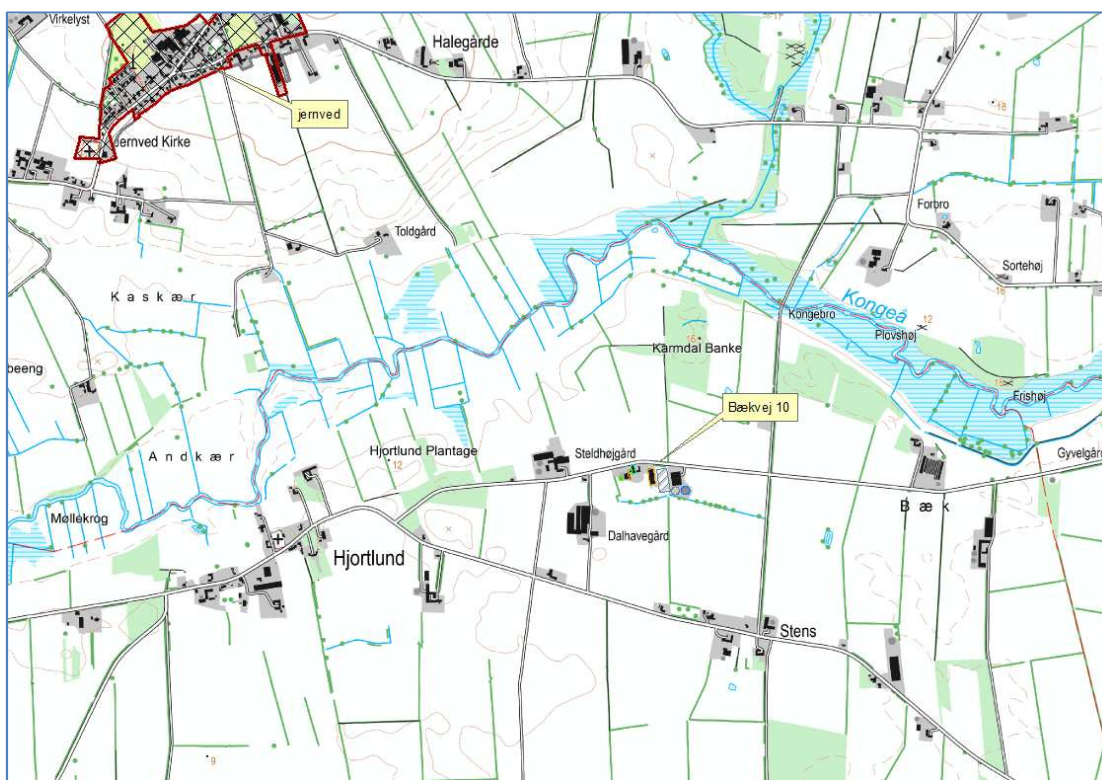
Tidligere godkendelser

Esbjerg Kommune har i august 2010 meddelt miljøgodkendelse til udvidelse af husdyrproduktionen fra 323,0 DE til 371,3 DE (beregnet ud fra daværende normal). Der er i februar 2012 meddelt tillæg til miljøgodkendelsen (ændring i mængden af udbragt husdyrgødning). Nærværende miljøgodkendelse meddeles således som et tillæg nr. 2 til miljøgodkendelsen fra august 2010.

Af § 26 i husdyrloven fremgår det, at kommunen skal foretage en samlet vurdering af alle udvidelser foretaget siden 1. januar 2007, dog højst over en 8 årig periode. I ansøgningen om udvidelse er nudrift således angivet til 238,9 DE, således at alle beregninger og vurderinger af miljøforhold medtager alle udvidelser siden januar 2007.

Husdyrbrugets beliggenhed

Husdyrbruget er beliggende i landzone i område "32-030-010" i Esbjerg Kommuneplan 2014-2026. Anvendelsen fastlægges til jordbrugsområde med det sigte at fremme erhverv som landbrug, skovbrug, pelsdyravl og lignende. Overflødige landbrugsbygninger kan bruges til andet erhvervsformål af håndværksmæssig karakter uden behov for større udbygning. Placeringen af husdyrbruget fremgår af kort 1.



Kort 1. Husdyrbrugets beliggenhed

Husdyrbruget ligger ca. 2.000 m fra eksisterende byzoneområde (Jernved), ca. 1.220 meter fra samlet bebyggelse (Hjortlundvej 96) og ca. 130 meter fra nærmeste nabo (Bækvej 8), som har landbrugspligt. Nærmeste nabo uden landbrugspligt er Hjortlundvej 145.

Afstandskrav og de aktuelle afstande fremgår af nedenstående tabel 1. Afstanden er målt fra nybyggeri, hvis ikke andet er angivet.

Nærmeste	Afstand	Beskrivelse	Afstandskrav
Nabobeboelse	283 m	Fra ny stald til Bækvej 8	50 m
Lokalplanområde	Ca. 2 km	Jernved/Jernvedlund	50 m
Byzoneområder	>50 m		50 m
Sommerhusområde	>50 m		50 m
Naboskel	22 m	Fra gylletank til naboskel mod syd (matrikel 5a) og 24 m fra ny stald til naboskel mod syd	30 m
Beboelse på samme ejendom	>15 m		15 m
Levnedsvirksomhed	>25 m		25 m
Almen vandindvindingsanlæg	>50 m		50 m
Ikke almen vandindvindingsanlæg	>25 m	Boring 131.1283 er beliggende indenfor byggefeltet til ny stald. Boringen vil blive sløffet af autoriseret brøndborer og der vil blive søgt om erstatningsboring. Der vil være >25 m fra nybygninger til øvrige boringer. Eksisterende staldbygninger er beliggende indenfor 25 m til boring 131.247, 131.2426 og 131.248, det vurderes at der ikke kræves dispensation fra afstandskrav til vandboring da bygningerne er eksisterende, lovligt opførte bygninger.	25 m
Vandløb	6 m	Der vil være ca. 6 m fra ny gyllebeholder til vandløb. Fra øvrige nybygninger er der >15 m til vandløb.	15 m
Dræn	>15 m		15 m
Sø	>15 m		15 m
Offentlig vej	10 m	Der er 10 m fra ny stald til offentlig vej	15 m
Naturområde omfattet af §7 i husdyrloven	>10 m		10 m

Tabel 1. Oversigt over afstande sammenholdt med afstandskrav i husdyrlovgivningen.

Husdyrbruget opfylder afstandskravene i Lov om miljøgodkendelse m.v. af husdyrbrug:

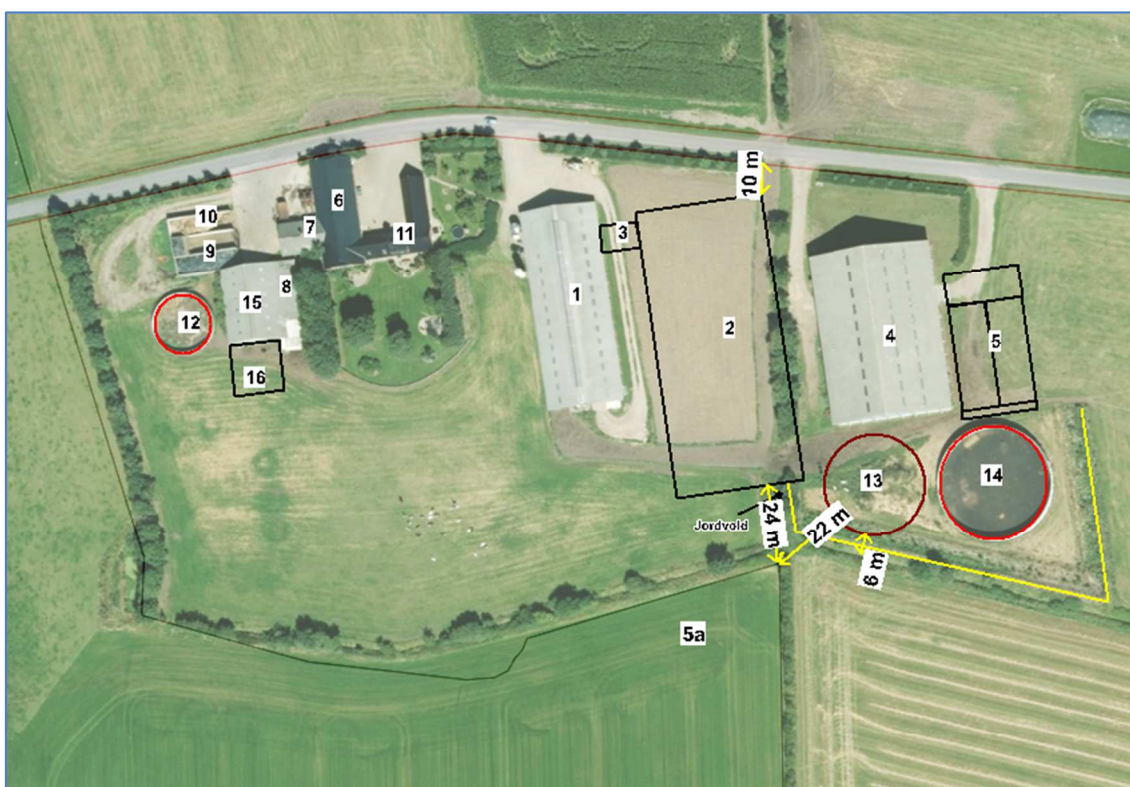
- § 6: Afstande til nabobeboelse, eksisterende eller fremtidig byzone- eller sommerhusområde samt områder i landzone der i lokalplan er udlagt til boligformål, blandet bolig og erhvervsformål eller til offentlige formål.
- § 7: Forbudszone for etablering, udvidelse eller ændring indenfor 10 m fra nærmere bestemte ammoniakfølsomme naturtyper.
- § 8: Afstandskrav til vandindvindinger, levnedsmiddelvirksomhed og egen beboelse.

Husdyrbruget ligger endvidere mere end 300 m fra en beboelsesbygning uden landbrugspligt, der ligger i samlet bebyggelse, eksisterende eller fremtidig byzone- eller sommerhusområde eller område i landzone, der i lokalplan er udlagt til bolig- og erhvervsformål/offentlige formål. Dermed er husdyrbruget ikke omfattet af husdyrlovens § 20, der skal sikre at risikoen for forurening eller væsentlige gener for omgivelserne begrænses, hvis anlægget er placeret mindre end 300 m fra de nævnte områder.

Dispensation for afstandskrav til naboskel, vej og vandløb.

I forbindelse med udvidelsen bygges blandt andet en ny gylletank og en ny stald. Med den ansøgte placering af gylletanken kan afstandskrav på 15 m/100 m til vandløb og 30 m til naboskel ikke overholdes. Med den ansøgte placering af stalden kan husdyrlovens afstandskrav til naboskel på 30 m og til vej på 15 m ikke overholdes.

Gyllebeholder ønskes placeret 22 m fra naboskel og 6 m fra vandløb. Stald ønskes placeret 10 m fra vej og 24 m fra naboskel. Der søges om dispensation til dette.



Kort 2: Placering af bygninger i forhold til skel m.m.

Ny gyllebeholder placeres vest for eksisterende gyllebeholder og ca. 6 m fra vandløb. Der er etableret vold omkring eksisterende gyllebeholder. Den nye beholder vil ligeledes blive placeret indenfor volden.

Da ejendommen er beliggende mellem offentlig vej og vandløb er der ikke placeringer i tilknytning til de eksisterende bygninger hvor gyllebeholderen vil være mere end 100 m fra vandløb og overholde øvrige afstandskrav.

Beholderen er valgt placeret mellem eksisterende beholder og ny stald, på denne placering er det ikke muligt at overholde 15 m til vandløb. Årsagen til den valgte placering er, at der er et ønske om at bruge sand i sengene, det er planen at gyllen

pumpes fra stalden til den nye gyllebeholder, som kommer til at fungere som et sandfang. Dette vil blive væsentligt vanskeligere hvis den nye beholder placeres øst for eksisterende beholder, en placering øst for eksisterende gyllebeholder er derfor fravalgt.

Eksisterende beholder er 5 m dyb og ikke egnet som "sandfangs beholder". Placeres beholderen vest for ny stald vil den blokere muligheden for at udvide eksisterende stald, og gyllen vil skulle pumpes et langt stykke langs vandløbet, når den skal flyttes fra beholder til beholder. Denne placering er derfor også fravalgt. Ansøger vurderer, at den valgte placering er den mest optimale for den ønskede drift.

Risikoen for gylleudslip til nærliggende vandløb vil blive reduceret ved at etablere vold omkring beholderen således at gyllen i tilfælde af udslip kan opsamles. Der søges hermed dispensation fra afstandskrav til vandløb.

Ny stald og ny gyllebeholder etableres henholdsvis 24 m og 22 m fra naboskel til matrikel 5a. På den anden side af skel er åben mark. Ny stald er endvidere placeret 10 m fra offentlig vej. Der er redegjort for årsagen til placeringen af gyllebeholderen ovenfor. Stalden er placeret således at det vil være muligt for mælkebilen at køre ind ad den ene af de eksisterende indkørsler og ud af den anden, dvs. køre nord om stalden. Derved overholdes kravet om at mælkebilen ved nye anlæg ikke må skulle bakke for at komme ud. Alternativet vil være en større vendeplads foran stalden, hvilket vil øge afstand til vej, men reducere både afstand til naboskel og vandløb. Den valgte placering vurderes som den eneste mulige, hvis bygningerne skal placeres samlet. Der søges hermed dispensation fra afstandskrav til vej og naboskel.

Stalden ønskes opført mellem to bygningsmasser på det der tidligere var to selvstændige matrikler. Stalden binder herved de to bygningsmasser sammen, så de fremstår som én stor samlet bygningsmasse. Da der er flere større husdyrbrug i nærheden brydes der ikke med bygningsstrukturen i området jf. landskabsafsnittet. Hertil skal lægges, at den landskabelige påvirkning reduceres ved at opføre en stor stald mellem to høje bygninger, hhv. løsdriftsstald og foderlade. Ved enhver anden placering af stalden på matriklen vil bygningsmassen blive opfattet som større, mere skæmmende og forstyrrende i landskabet. Dette vurderes at være i strid med områdets udpegning i Kommuneplanen som Uforstyrrede landskaber. På den baggrund vurderes det, at der kan meddeles dispensation fra afstandskravet på 30 m til naboskel mod syd.

Den nye gyllebeholder ønskes opført mellem den nye stald og den eksisterende gyllebeholder, da den skal anvendes som "sandfang". Med en placering øst for eksisterende gyllebeholder vil dette være væsentligt vanskeligere, ligesom en placering syd for eksisterende stald vil blokere for en evt. udvidelse af denne stald. Placeres gyllebeholderen vest for eksisterende stald, vil gyllen skulle pumpes et langt stykke langs med bækken, hvilket heller ikke er optimalt. Etablering af en jordvold omkring gyllebeholderen, vurderes at mindske risikoen for gener eller forurening. Der stilles vilkår til dette.

På baggrund af ovenstående beskrivelse og de stillede vilkår vurderer Esbjerg Kommune, at den ansøgte placering ikke vil medføre nogen væsentlig øget risiko for gener eller forurening af omgivelserne og at der kan meddeles dispensation fra afstandskrav til vandløb, naboskel og vej, jf. § 9 stk. 3 i lov om miljøgodkendelse m.v. af husdyrbrug.

Dyreholdets størrelse

Det nuværende og fremtidige dyrehold fremgår af tabel 2.

Dyreart	Nuværende		Etape 1		Etape 2	
	Antal	DE	Antal	DE	Antal	DE
Kvier/stude tung race (6-26 mdr.), Dybstrøelse (hele arealet)	29	13,58	62	28,54	0	0
Kvier/stude tung race (6-27 mdr.), Sengestald med spalter (kanal, bagskyl eller ringkanal)	26	12,38	0	0	0	0
Kvier/stude tung race (6-25 mdr.), Sengestald med spalter (kanal, bagskyl eller ringkanal) + skraber	0	0	0	0	154	70,88
Kvier/stude tung race (6-25 mdr.), Sengestald med spalter (kanal, bagskyl eller ringkanal) - skraber	0	0	14	6,44	47	21,63
Kvier/stude tung race (6-27 mdr.), Spaltegulvsbokse	40	18,73	0	0	0	0
Kvier/stude tung race (6-25 mdr.), Spaltegulvsbokse	0	0	45	20,71	0	0
Malkeko (10.412 kg EKM), tung race, Sengestald med spalter (kanal, bagskyl eller ringkanal) + skraber	100	140,60	100	140,60	0	0
Malkeko (10.412 kg EKM), tung race, Sengestald med spalter (kanal, bagskyl eller ringkanal) - skraber	20	28,12	33	46,40	0	0
Malkeko (10.412 kg EKM), tung race, Bindestald med grebning	5	7,03	20	28,12	0	0
Malkeko (10.412 kg EKM), tung race, Dybstrøelse (hele arealet)	5	7,03	5	7,03	8	11,25
Malkeko (10.412 kg EKM), tung race, Sengestald med 2 % hældning, skræbning hver 2. time eller lignende staldsystem	0	0	0	0	256	359,94
Avlstyr, tung race, Sengestald med spalter (kanal, bagskyl eller ringkanal)	0	0	0	0	1	0,56
Småkalv, tung race (0-6 mdr.), Dybstrøelse (hele arealet)	38	10,27	37	10,00	64	17,30
Tyrekalv, tung race (40-65 kg), Dybstrøelse (hele arealet)	70	1,14	0	0	0	0
Tyrekalv, tung race (40-70 kg), Dybstrøelse (hele arealet)	0	0	77	1,51	132	2,59
I alt		238,89		289,35		484,14

Tabel 2: Husdyrbrugets dyrehold. Dyreenheder er beregnet efter bilag 1 i husdyrgødningsbekendtgørelsen.

Esbjerg Kommune har i august 2010 meddelt miljøgodkendelse til udvidelse af dyreholdet. Godkendelsen er udnyttet, i det der er etableret en gyllebeholder, dog er størstedelen af godkendelsen bortfaldet. Den nuværende tilladte produktion på ejendommen svarer til nudriften i miljøgodkendelsen fra 2010.

Besætningslisten i det centrale husdyrregister (CHR) viser et dyrehold på 152 køer, 158 kvier og 15 handyr. Besætningslisten angiver hvilke dyr der på udtrækstidspunktet den 15. august 2017 er registreret.

En eventuel produktionsfremgang og vil kunne lovliggøres med en ansøgning om miljøgodkendelsen til en produktion på 484,14 dyreenheder.

Der stilles vilkår til husdyrbrugets maksimale produktion og til i hvilket omfang produktionen kan tillades af variere.

Driftsbygninger

I **Etape 1** vil bygning 1, 6, 7, 8 og eventuelt 15 og 16 blive brugt til dyrehold. Der etableres skraber på spalterne i eksisterende stald, dog vil der ved 47 senge med køer og kvier ikke være skraber. I etape 1 vil maskinhuset formodentlig blive forlænget til halvtag med dybstrøelse (bygning 16) og selve maskinhuset vil blive inddraget til stald ved behov (bygning 15). Dette afhænger af hvor hurtigt etape 2 kan igangsættes.

I **etape 2** etableres der en ny kostald med kontor og teknikrum. Der etableres skraber på spalterne i eksisterende stald, dog vil der ved 47 senge med kvier ikke være skraber.

I etape 2 er det planen at eksisterende spaltstald (bygning 7) ombygges til værksted. En del af kalvestald (bygning 6) laves om til depotrum, mens den øvrige del fortsat vil blive brugt til stald. Det overvejes, på sigt at flytte kalvene til kalvevogne placeret langs med stald 1 (øst siden) syd for mellembygningen. Hvis det bliver aktuelt, vil der blive etableret befæstet areal med afløb til gyllekanaler.

Der etableres to nye plansiloer á 12 m x 33 m, med ca. 10 m forplads mod nord og 2 m randzone mod syd samt en 3.000 m³ gyllebeholder (etableres efter behov enten i etape 1 eller 2).

Den specifikke gulvtype i den nye kostald er endnu uafklaret. Stalden etableres med gulv, der overholder kravene til 4 % ammoniakfordampning jf. "Videnskatalog over kvægstaldgulve med 4% ammoniakfordampning". I IT-ansøgningen er staldsystemet indsat som sengestald med fast gulv med 1-1,5 % hældning og rende i midten. Gulvet skrubes hver 2. time. Gulvet i stalden vil endvidere have ca. 1 % fald mod syd på grund af ca. 1 m terræn fald.

Der vil være en avlstyr i kviestalden. Tyren går i senge med spalter, som de øvrige kvier. Dette staldsystem kan dog ikke vælges for en avlstyr i IT ansøgningen. Derfor er avlstyren indsat på staldsystemet spaltebokse i IT-ansøgningen.

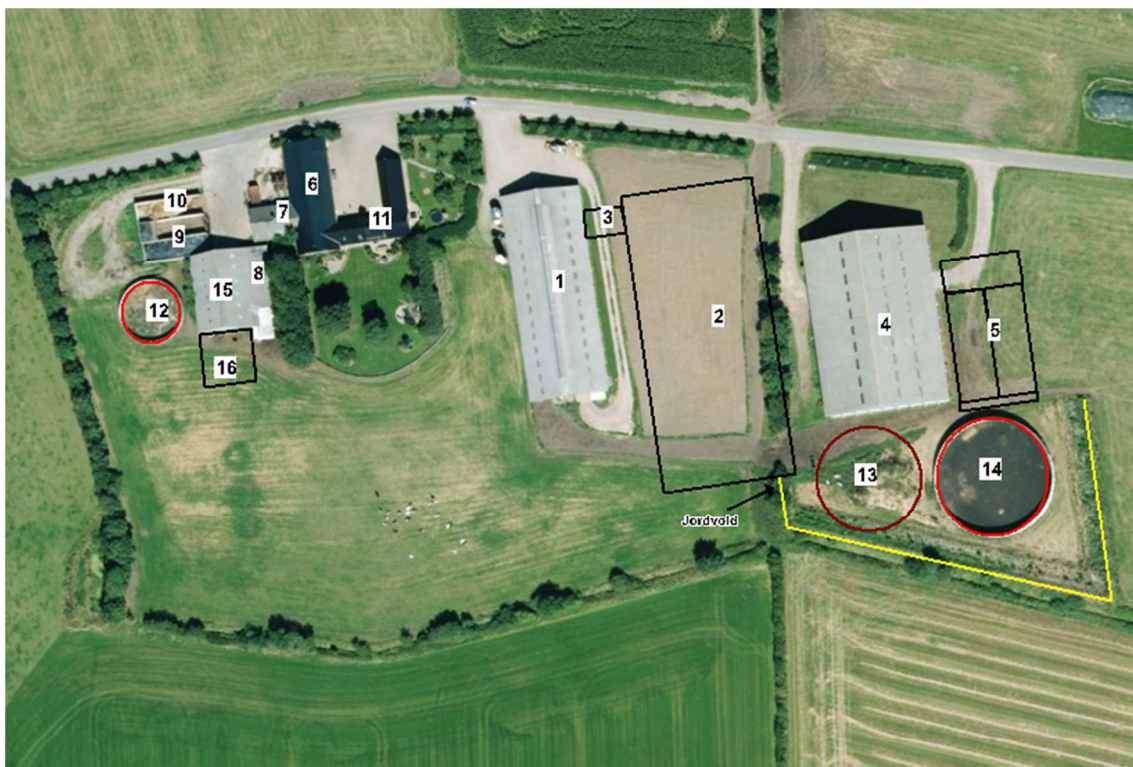
På ejendommen vil der efter udvidelsen være følgende bygninger, som angivet i tabel 3.

Nr.	Anvendelse	Areal / rumfang
1	Stald	
2	Ny stald	40,5 m x 92 m
3	Nyt kontor, tankrum, teknik mv	
4	Foderlade	
5	Nye plansiloer med forplads	2 stk. a 12 m x 33 m, forplads ca. 10 m x 28 m
6	Stald og depotrum	
7	Spaltstald / værksted	
8	Dybstrøelsesbokse	
9	Plansilo	
10	Møddingsplads	
11	Stuehus	
12	Gyllebeholder	1.000 m ³
13	Ny gyllebeholder	3.000 m ³

14	Gyllebeholder (der etableres eventuelt overdækning)	5.000 m ³
15	Maskinhus / stald	
16	Ny forlængelse af maskinhus til stald	Ca. 16 x 16 m

Tabel 3: Bygningsforklaring

Driftsbygningernes placering fremgår af kort 2.



Kort 2: Situationsplan

I ansøgningsystemet på husdyrgodkendelse.dk har ansøger anført hvilke ændringer der sker i dyreholdet i de enkelte stalde og hvilke ændringer der sker i staldsystemer. Ændringerne fremgår af tabel 4:

Staldafsnit	Dyreart	Antal		Staldsystem	
		Nudrift	Ansøgt	Nudrift	Ansøgt
Løsdriftsstald (eksisterende) – bygning 1	Malkeko, tung race	100	100	Sengestald med spalter (kanal, bagskyl eller ringkanal)	Sengestald med spalter (kanal, bagskyl eller ringkanal) med skraberanlæg
	Malkeko, tung race	5	5	Dybstrøelse (hele arealet)	Dybstrøelse (hele arealet)
	Malkeko, tung race	20	33	Sengestald med spalter (kanal, bagskyl eller ringkanal)	Sengestald med spalter (kanal, bagskyl eller ringkanal) uden skraberanlæg
	Kvie / stud, tung race (6 – 25 mdr.)	26*	14	Sengestald med spalter (kanal, bagskyl eller ringkanal)	Sengestald med spalter (kanal, bagskyl eller ringkanal) uden skraberanlæg

Gl. bindestald – bygning 6	Malkeko, tung race	5	20	Bindestald med grebning	Bindestald med grebning
	Småkalve, tung race (0 – 6 mdr.)	38	-	Dybstrøelse (hele arealet)	-
	Tyrekalve, tung race (40-65 kg)	70	-	Dybstrøelse (hele arealet)	-
Gl. spalteboksestald – bygning 7	Kvie / stud, tung race (6 – 25 mdr.)	40**	45	Spaltegulvsbokse	Spaltegulvsbokse
Halvtag og maskinhus med dybstrøelsesbokse – bygning 8+15+16	Kvie / stud, tung race (6 – 25 mdr.)	29**	62	Dybstrøelse (hele arealet)	Skal ikke anvendes som stald fremover
	Tyrekalve, tung race (40-70 kg)	-	77	-	Dybstrøelse (hele arealet)
	Småkalve, tung race (0 – 6 mdr.)	-	37	-	Dybstrøelse (hele arealet)

Tabel 4a: Oversigt over staldsystemer og dyrehold i de enkelte stalde – etape 1

*Kvie/stud, tung race (6-27 mdr)

** Kvie/stud, tung race (6-26 mdr)

Staldafsnit	Dyreart	Antal		Staldsystem	
		Nudrift	Ansøgt	Nudrift	Ansøgt
Løsdriftsstald (eksisterende) – bygning 1	Malkeko, tung race	120	-	Sengestald med spalter (kanal, bagskyl eller ringkanal)	-
	Kvie / stud, tung race (6 – 27 mdr.)	26	-	Sengestald med spalter (kanal, bagskyl eller ringkanal)	-
	Kvie / stud, tung race (6 – 25 mdr.)	-	154	-	Sengestald med spalter (kanal, bagskyl eller ringkanal) med skraberanlæg
	Kvie / stud, tung race (6 – 25 mdr.)		47		Sengestald med spalter (kanal, bagskyl eller ringkanal) uden skraberanlæg
	Malkeko, tung race	5	-	Dybstrøelse (hele arealet)	-
	Avlstyr, tung race		1		Sengestald med spalter (kanal, bagskyl eller ringkanal) med skraberanlæg
Kostald (ny) – bygning 2	Malkeko, tung race	-	8	-	Dybstrøelse (hele arealet)
	Malkeko, tung race	-	256	-	Gulvsystem der maks. 4 % ammoniakfordampning – endnu ikke afklaret

Gl. bindestald – bygning 6	Malkeko, tung race	5	-	Bindestald med grebning	-
	Småkalve, tung race (0 – 6 mdr.)	38	32	Dybstrøelse (hele arealet)	Dybstrøelse (hele arealet)
	Tyrekalve, tung race (0-70 kg)	70*	132	Dybstrøelse (hele arealet)	Dybstrøelse (hele arealet)
Gl. spalteboksstald – bygning 7	Kvie / stud, tung race (6 – 26 mdr.)	40	-	Spaltegulvsbokse	-
Halvtag med dybstrøelsesbokse – bygning 8+15+16	Kvie / stud, tung race (6 – 26 mdr.)	29	-	Dybstrøelse (hele arealet)	-
	Småkalve, tung race (0 – 6 mdr.)	-	32	-	Dybstrøelse (hele arealet)

Tabel 4b: Oversigt over staldsystemer og dyrehold i de enkelte stalde – etape 2.

*Tyrekalve, tung race (0-65 kg)

Kommunen finder, at der skal stilles vilkår som sikrer, at ansøger anvender de staldsystemer og teknologier, som der er oplyst om i ansøgningen. På den baggrund stilles vilkår om, at staldsystemet i den ny stald skal overholde kravet om maksimalt 4 % ammoniakfordampning, og der skal etableres skraber i dele af eksisterende kostald.

Foder

Foderladen vil fortsat blive anvendt til opbevaring af grovfoder til produktionen, dog vil der blive behov for ekstra oplagsplads, og derfor ansøges om ny plansilo ved siden af, så alt grovfoder kan opbevares samlet. Det gamle plansiloanlæg anvendes som bufferlager samt til opbevaring af fast gødning. Ved behov vil der blive etableret markstakke med ensilage efter gældende regler.

Kommunen vurderer, at der med de nuværende og planlagte tiltag til opbevaring og håndtering af foder ikke sker en væsentlig øget påvirkning af omgivelserne. Der er i miljøgodkendelsen fra august 2010 stillet vilkår om, at foderopbevaringen skal ske på sådan en måde, at der ikke opstår risiko for tilhold af skadedyr.

Gødningsproduktion

Gødningsproduktionen er oplyst i ansøgningen og fremgår af tabel 5.

	Mængder	Opbevaringsanlæg
Flydende husdyrgødning	10.177 m ³	Gyllebeholder på 1.000 m ³ . Gyllebeholder på 5.000 m ³ . Ny gyllebeholder på 3.000 m ³ . Kanaler på 350 m ³ . Nye kanaler på ca. 50 m ³ .
Dybstrøelse	273 t	Møddingplads med kapacitet på 192 t

Tabel 5: Opbevaringskapacitet. Gødningsproduktionen er beregnet ud fra, at dyrene er på stald hele året.

Mængden af flydende husdyrgødning er inklusiv drikkevandsspild og andet spildevand/restvand der ledes til gyllebeholderen.

Vand fra nuværende plansilo hvor en del bruges som møddingsplads samt forplads, i alt ca. 290 m³ ledes til gyllebeholderen. Herudover er der regnet med at vand fra ny plansilo og forplads udsprinkles, men kan opsamles til gyllebeholder når forholdene ikke er egnet til udsprinkling, svarende til ca. 3 mdr. - i alt ca. 202 m³.

Fastgødning opbevares i gammel plansilo herudover etableres der ved behov markstakke med komposteret dybstrøelse efter gældende regler.

Opbevaringskapaciteten for flydende husdyrgødning svarer til 11 måneder, mens opbevaringskapaciteten for fast husdyrgødning svarer til 8,4 måneder.

Oplag af kompost i marken skal ske i overensstemmelse med reglerne i husdyrgødningsbekendtgørelsen, der bl.a. fastsætter krav til placering og overdækning af markstakke samt førelse af logbog. Oplag af kompost i marken vurderes at være tilstrækkelig reguleret i ved reglerne i husdyrgødningsbekendtgørelsen og der fastsættes ikke yderligere vilkår hertil. Eksisterende vilkår om oplag af kompost og ensilage i marken ophæves, da det nu er omfattet af general lovgivning.

Energi- og vandforbrug.

Husdyrbrugets energi- og vandforbrug i den eksisterende, såvel som ansøgte drift fremgår af tabel 6.

Forbrug	Nudrift	Ansøgt
El	Ca. 127.000 kWh	Ca. 189.000 kWh
Vand	Ca. 7.000 m ³	Ca. 15.000 m ³

Tabel 6: Energi- og vandforbrug

Vandforbruget er et estimat der inkluderer vand til drikkevand, inkl. drikkevandsspild, vand til vask af stalde og markredskaber.

Vand- og elforbruget stiger i den fremtidige drift på grund af den øgede besætning, der er derved flere dyr der skal malkes og have vand.

Vandforsyningen til ejendommen er fra Ribe Vandværk.

Ved udvidelsen etableres en ny malkestald. Ungdyrene flyttes over i eksisterende kostald, hvor der er naturlig ventilation.

Der er redegjort nærmere for vand- og energiforbruget i afsnittet vedr. "bedst tilgængelige teknik" (BAT).

Det er Esbjerg Kommunes vurdering, at de oplyste forbrugsudvidelser ligger indenfor rammerne af, hvad der må forventes i forhold til den ansøgte bygnings- og produktionsudvidelse. Det vurderes ligeledes, at de anførte ændringer i forbruget af energi og vand, som udvidelsen vil medføre, ikke vil have en væsentlig indvirkning på miljøet.

Der er i miljøgodkendelsen fra august 2010 stillet vilkår om kvartalsvis registrering af vand- og energiforbruget. Dette vilkår ophæves og erstattes af et nyt vilkår om årlig registrering, som følge af kommunens ændrede praksis.

Råvarer og hjælpestoffer

Dieselforbruget er ca. 11.500 l i nudrift. Dette forventes at stige til ca. 15.000 l efter udvidelsen på grund af den større mængde husdyrgødning, der skal bringes ud og større mængde foder der skal bjærges.

Dog forventes dieselforbrug ved foderhåndtering i det daglige at være mindre, når alt foderet samles i foderladen og staldanlæggene ligger tæt på denne.

Dieselolie opbevares i 1.200 l olietank placeret på fastbund uden afløb i maskinhuset. Øvrige kemikalier (pesticider) opbevares i typegodkendt aflåst rum.

I senere afsnit om driftsforstyrrelser og uheld er taget stilling til risici i forbindelse med opbevaring og håndtering af olier og kemikalier.

Olietanke er omfattet af olietankbekendtgørelsen² om indretning, etablering og drift af heraf. Derfor ophæves vilkår 22 i miljøgodkendelsen fra august 2010. I godkendelsen fra august 2010 er der stillet vilkår til håndtering, opbevaring og bortskaffelse af olier og kemikalier samt øvrigt affald. Derudover er der stillet vilkår om, at tankning af diesel skal foregå på fast bund uden afløb. Det vurderes ikke, at der er behov for at stille supplerende vilkår. Eksisterende vilkår til forsøringsanlæg ophæves, da der ikke er etableret gylleforsuring, og det heller ikke påtænkes etableret i den ny kostald.

Affald

Affald fra husdyrbrug kan typisk inddeles i følgende affaldsfraktioner

- Dagrenovation
- Genbrugeligt affald (Pap, papir, jern og metal, tomme olietromler og tanke, tomme plasticsække, paller, malet og lakeret træ).
- Farligt affald (lysstofrør og sparepære, spraydåser, pesticidrester, oliefiltre, batterier).
- Klinisk risikoaffald og medicinrester (skalpeller, kanyler og medicinrester).
- Døde dyr.
- Forbrændingseget affald (halmballesnor, papirsække, gamle frønnede bil-dæk).
- Deponeringseget affald (asbestholdige byggemateriale).

Erhvervsaffald (plastik, papir, pap, dunke, m.v.) opbevares i en ca. 8 m³ container. Containeren er placeret i foderladen og tømmes efter behov.

Tom emballage fra vaske og skyllemidler afleveres til leverandør (malkemaskineleverandør/foderstof) der afhenter ved levering af nyt. I den nuværende situation leveres ca. hver 6 uge, og i efter situationen vil den blive leveret større mængder. Vaskemidler opbevares i 200 liters tromler.

Andet kemikalieaffald fra produktionen afleveres til foderstof eller anden leverandør. Andre kemikalier til brug i stalden opbevares i tankrum/teknikrum i stalden.

Olierester og spildolie opbevares på nuværende tidspunkt ved værkstedet i maskinhuset. Ved udvidelsen vil der blive etableret nyt værksted i den gamle stald. Det opbevares i 200 liters tromler.

Derudover aftager maskinreparatør spildolien ved service på bedriftens maskinpark.

² Bekendtgørelse nr. 1611 af 10. december 2015 om indretning, etablering og drift af olietanke, rørsystemer og pipelines.

Der opbevares normalt ikke kemikalieaffald herunder tomme dunke, da det er maskinstation, der forestår sprøjtning.

Veterinære lægemidler vil blive opbevaret i kontoret i stalden. Der udleveres kun små mængder til brug i behandlingsperioden. Dette affald returneres til dyrlægen eller afleveres på apoteket.

Husdyrbrug er omfattet af Esbjerg Kommunes regulativ for husholdningsaffald samt regulativ for erhvervsaffald. Der er i miljøgodkendelsen fra august 2010 stillet vilkår om, at husdyrbrugets affald skal bortskaffes i henhold til Esbjerg Kommunes gældende regulativer, ligesom der stilles vilkår til opbevarings og håndtering af olie- og kemikalier. Det vurderes ikke, at der er behov for at stille supplerende vilkår. Olie-tanke på godkendte husdyrbrug er nu omfattet af general lovgivning, og derfor ophæves vilkår om, at olietanke skal drives efter gældende bekendtgørelse om olietanke.

Spildevand/restvand

Der etableres toilet og bade faciliteter i den nye mellembygning til stald. Sanitært spildevand forventes opsamlet i 5-10 m³ beholder som placeres ved det nordvestlige hjørne af mellembygningen – der indsendes særskilt ansøgning om bortledning af sanitært spildevand i forbindelse med ansøgning om byggetilladelse.

Alt processpildevand fra driftsbygningerne ledes til gylletank. Det omfatter rengøringsvand, drikkevandsspild, vaskevand som indgår i normen for husdyrgødning.

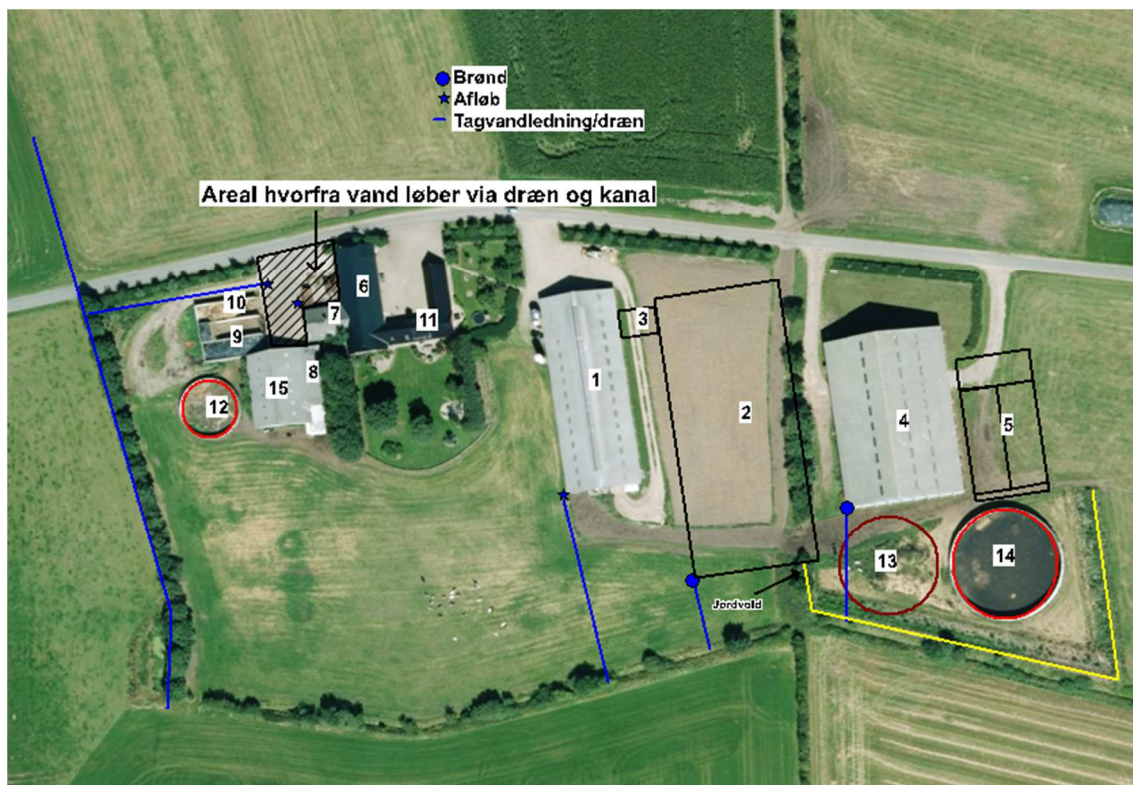
Vand fra nuværende plansilo hvor en del bruges som møddingsplads samt forplads, i alt ca. 290 m³ ledes til gyllebeholderen.

Overfladevand fra befæstet areal som ikke forurenes med foder og gødning ledes til vandløb med tagvand fra eksisterende bygninger. Dette er uændret.

Overfladevand fra ny plansilo og forplads udsprinkles, men kan opsamles til gyllebeholder når forholdene ikke er egnet til udsprinkling, svarende til opsamling i ca. 3 mdr. i alt ca. 202 m³. Udsprinkling og etablering af opsamlingsbeholder sker efter retningslinjerne i landbrugets byggeblad (103.09-05) for udsprinkling af ensilage-saft og restvand.

Tagvand fra eksisterende bygninger ledes til dræn og grøfter med afløb til Kongeåen. Dette er uændret set i forhold til miljøgodkendelse fra august 2010.

I forbindelse med opførelse af den nye stald, vil der blive etableret nye tagedløb og rørføring fra den nye stald til grøft mod syd.



Kort 3: Afløbsforhold

Det vurderes, at den samlede håndtering af spildevand sker på forsvarlig vis og at husdyrgødningsbekendtgørelsens generelle krav til håndtering af spildevand/restvand er tilstrækkelige til at beskytte omgivelserne mod forurening fra spildevand.

Tagvand skal inden udledning til vandløb sandsynligvis ledes via et forsinkelsesbassin, hvor vandmængden nedrosles til 1-2 l/s. Dette beror dog på en konkret vurdering. Der skal inden byggeriet påbegyndes indsendes en ansøgning om bortledning af tagvandet. Der er stillet vilkår herom i miljøgodkendelsen.

Der stilles desuden vilkår om, at udsprinkling af overfladevand fra plansiloer skal ske i overensstemmelse med "Landbrugets byggeblad nr. 103.09-05 – udsprinkling af ensilagesaft og restvand". Dog skal der være kapacitet til opbevaring af ensilagesaft og restvand i min. 2 måneder, når forholdene til udsprinkling ikke er tilstede.

Der stilles der ud over vilkår om, at der senest i forbindelse med byggeansøgning indsendes ansøgning om afledning af husspildevand fra den nye servicebygning.

Husdyrbrugets påvirkninger af omgivelserne – lugt, støj, mm.

Enhver husdyrproduktion giver anledning til lugt inden for de nærmeste omgivelser. Hvor stort et område der påvirkes af lugt, afhænger af hvor mange dyr der er på ejendommen og hvilken art der er tale om. Desuden spiller vindretning, terræn- og beplantningsforhold ind.

Husdyrproduktion kan herudover medføre støj, samt gener fra fluer og andre skadedyr. Desuden kan bygningsmæssige ændringer på et husdyrbrug indvirke på den landskabelige oplevelse, såvel som på kulturmiljøet.

Påvirkning af den omgivende natur og vandmiljøet behandles nedenfor i afsnittet om husdyrbrugets påvirkning af omgivelserne - naturmæssige forhold.

Lugt

Lugt stammer primært fra staldene. Desuden kan lugt forekomme i forbindelse med pumpning, omrøring og udbringning af husdyrgødning. Der er ikke naboer i umiddelbar nærhed af bedriften.

Der er naturlig ventilation i eksisterende kostald og ny stald.

I miljøgodkendelsen fra august 2010 er der foretaget en beskrivelse af forholdene vedr. lugt. Dette tillæg medfører ikke væsentlige ændringer i forhold til det tidligere beskrevet.

Lugtgener fra stalden vurderes på grundlag af det beskyttelsesniveau for lugt, som er fastlagt i husdyrlovgivningen. Hvis beskyttelsesniveauet for lugt er overholdt, vurderes husdyrbruget som udgangspunkt ikke at give anledning til væsentlige lugtgener.

Husdyrbruget skal overholde bestemte lugtgeneafstande. Geneafstanden beskriver den afstand som minimum skal være fra staldene til forskellige beboelsestyper. Geneafstanden fastsættes under hensyntagen til forskellige områders følsomhed overfor lugt. Eksempelvis vil beboere i landområder med tilknytning til landbrugserhverv oftest have en højere tolerancetærskel end beboere i byområder. Beboelsesejendomme med landbrugspligt er ikke omfattet af beskyttelsesniveauet for lugt.

Geneafstanden beregnes i det digitale ansøgningsskema og resultaterne fremgår af tabel 7. Der sker automatisk en korrektion for vindretning og påvirkning fra andre husdyrbrug i det omfang det er relevant. I den konkrete ansøgning er geneafstanden ikke korrigeret.

Områdetype	Minimums afstand til omkringboende (geneafstand – etape 1)*	Minimums afstand til omkringboende (geneafstand – etape 2)*	Aktuel afstand **
Byzone	234 m	340 m	2.080 m
Samlet bebyggelse	151 m	226 m	1.300 m
Enkelt bolig	74 m	96 m	517 m

Tabel 7: Lugt.

*Geneafstanden er korrigeret jf. reglerne i godkendelsesbekendtgørelsen, hvorved staldafsnit, som ligger i en afstand på mere end 1,2 gange geneafstanden, er bortscreenede, således at bidrag herfra ikke indgår i beregningen.

**Vægtet gennemsnitsafstand

Nærmeste bolig uden landbrugspligt, som er Hjortlundvej 145. Nærmeste samlet bebyggelse er Hjortlund, og Jernvedlund er nærmeste byzone.

Geneafstanden afsættes normalt i centrum af stalden. I ansøgningen er der flere staldafsnit, der hver bidrager med en lugtemission. I ansøgningssystemets beregningsmodel er den korrigerede geneafstand til eksempelvis nabobeboelse (Hjortlundvej 145) beregnet til 96 m, hvilket ikke umiddelbart kan sammenlignes med den faktiske afstand til ejendommen. Da der er flere staldafsnit med en vis indbyrdes afstand, er der foretaget en beregning, som viser, at den vægtede gennemsnitsafstand fra disse er 517 m. Da den vægtede gennemsnitsafstand er større end geneafstanden til nærmeste beboelse, er beskyttelsesniveauet for lugt overholdt.

Beskyttelsesniveauet for lugt i forhold til nærmeste byzone og samlet bebyggelse er ligeledes overholdt.

Lugt vil kunne registreres udenfor geneafstanden, men i en grad, så man ikke vil karakterisere det som generende. Det vurderes, at staldanlæggene ikke vil medføre lugtgener for naboer.

Der er i miljøgodkendelsen fra august 2010 stillet vilkår om, at husdyrbruget ikke må give anledning til væsentlige lugtgener. Det vurderes ikke, at der er behov for at stille supplerende vilkår.

Støj og transport

De væsentligste støjklender på et husdyrbrug er malke- og køleanlæg, pumper, støj fra transporter, mv.

Hovedparten af ventilationen er naturlig ventilation, hvorfor der ikke er væsentlig støj fra mekaniske ventilatorer. På grund af den forholdsvis store afstand til naboer vurderes det, at drift af malke- og køleanlæg samt pumper ikke vil medføre støj på-virkning af naboer.

Støjbelastningen fra transporter vurderes ud fra antallet af til- og frakørsler før og efter udvidelsen. Tabel 8 indeholder en oversigt over transporttyper og antal i den nuværende, såvel som i den planlagte drift.

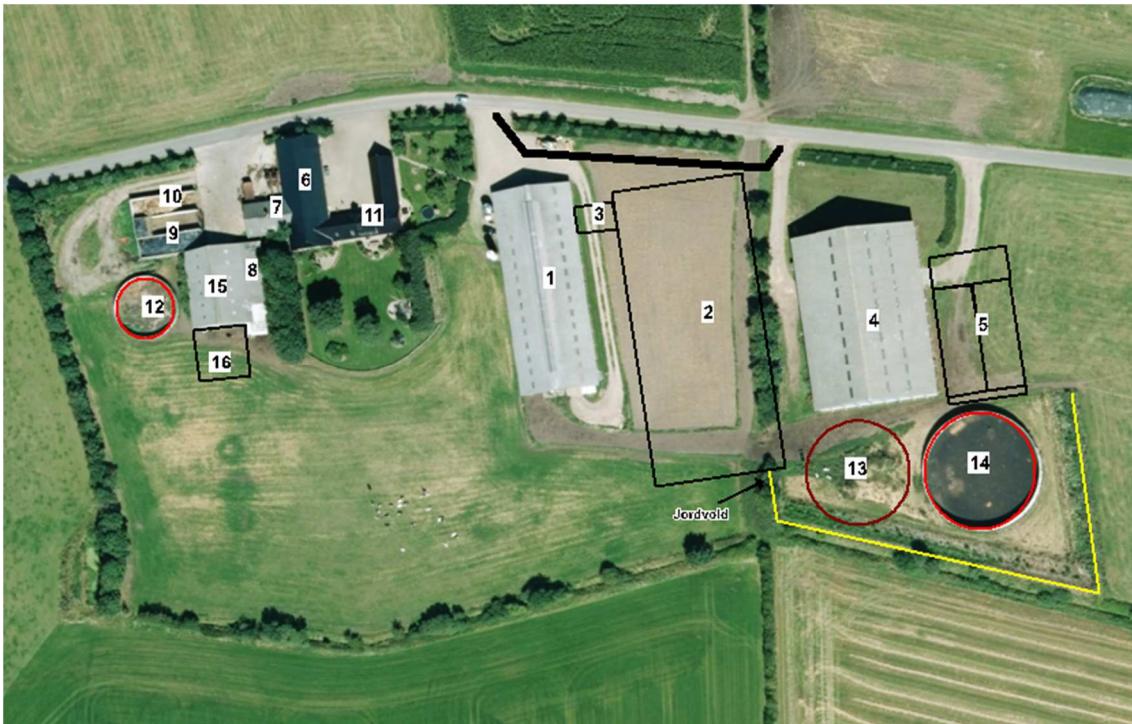
Transporttype	Nudrift	Ansøgt
Levende dyr	40	40
Indlevering af foder, herunder ensilering og halm	160	247
Fast møg	12	18
Udbringning af gylle	134	407
Mælk	184	184
Handelsgødning	10	10
Døde dyr	24	26
Renovation	35	35
Diesel	9	15
Indkøbt foder	24	36
I alt	632	1.018

Tabel 8: Oversigt over transporter til og fra Bækvej 10. En transport svarer til en til- og frakørsel.

Samlet set stiger antallet af til- og frakørsler med 386 transporter. Stigningen skyldes primært en større husdyrgødningsproduktion og et større foderbehov. Interne transporter, for eksempel i forbindelse med fodring, er ikke inkluderet i ovennævnte oversigt.

Mælketransporterne foregår hver anden dag. Andre transporter foregår normalt i dagtimerne og på hverdage. Afhentning af mælk kan dog ske døgnet rundt i henhold til mejeriets køreplaner. Det samme gælder afhentning af levende dyr. I højsæsonen kan det være nødvendigt med transporter i weekenden og uden for normal arbejdstid.

Der er 5 indkørsler til ejendommens bygninger. En til gårdspladsen ved stuehuset, en til maskinhus og ældre plansiloanlæg, en til løsdriftsstalden og 2 ved foderladen. Når den nye stald bliver etableret vil der blive ind/udkørsel til denne stald ad hhv. indkørslen til eksisterende stald og vestlig indkørsel ved foderlade, således at der laves en intern kørevej mellem de to indkørsler nord for den nye stald, men syd for eksisterende læhegn. Der vil ikke blive etableret nye indkørsler i forbindelse med udvidelsen, men den vestligste indkørsel ved foderladen bliver gjort lidt bredere.



Kort 4: Indkørsler til ny stald markeret med sort

I miljøgodkendelsen fra august 2010 er der stillet vilkår til maksimal støjbelastning. Det vurderes ikke, at der er behov for at stille supplerende vilkår.

Støv, fluer og skadedyr

I miljøgodkendelsen fra august 2010 er der foretaget en beskrivelse af forholdene omkring støv, fluer og skadedyr. Der sker ikke ændringer i forhold til det tidligere beskrevet.

Der er i miljøgodkendelsen fra august 2010 stillet vilkår om, at husdyrbruget ikke må give anledning til støvgener, som tilsynsmyndigheden finder væsentlige. Der er desuden stillet vilkår om, at skadedyrsbekæmpelsen skal foregå i henhold til retningslinjer fra Statens Skadedyrslaboratorium. Disse retningslinjer udarbejdes nu af Aarhus Universitet, Institut for Agroøkologi. Derfor ændres ordlyden i det tidligere vilkår 40 (se bilag 1).

Lys

Der etableres LED lys i den nye stald. Ved køer og kvier (ny stald og eksisterende kostald) er der natlys med lyssensor. Malkning påbegyndes ved 4-4.30 tiden. Ved småkalve tændes lys ved behov. Der er etableret udendørslys med sensor ved begge nordgavle på bygning 1 og 2.

Eksisterende stald er etableret vest for den nye projekterede stald, og foderlade og eksisterende gyllebeholder ligger øst for stalden. Det er med til at skærme for lyspåvirkningen fra den nye stald.

Det vurderes, at husdyrbruget kan drives, uden at det medfører væsentlig lyspåvirkning af omgivelserne. Der stilles vilkår om, at lys skal være slukket, når det ikke er påkrævet af produktionsmæssige eller dyrevelfærdsmæssige årsager, og at der skal være natbelysning i den nye og eksisterende stald.

Driftsforstyrrelser og uheld

I miljøgodkendelsen fra august 2010 er der foretaget en beskrivelse af forholdene omkring driftsforstyrrelser og uheld.

Den nye gylletank placeres indenfor eksisterende vold, som er etableret omkring den eksisterende gyllebeholder på 5.000 m³. Derved minimeres risikoen for forurening af vandløbet ved et eventuelt uheld.

I husdyrgødningsbekendtgørelsen er der fastsat en række krav til sikring af gyllebeholdere. Beholdere beliggende nærmere end 100 meter fra et vandløb eller en sø (>100 m²) skal jf. husdyrgødningsbekendtgørelsen have etableret et alarmsystem, som kan registrere pludselige fald af overfladen i beholderen og meddele dette elektronisk til driftsherren.

Der er i miljøgodkendelsen fra august 2010 stillet vilkår om, at der skal være vold omkring gyllebeholderen. Der vil blive stillet vilkår om, at der omkring den nye gyllebeholder ligeledes skal etableres en vold.

Desuden er der stillet vilkår om, at der skal være udarbejdet en beredskabsplan, som fastlægger hvordan der skal reageres ved uheld.

På baggrund af ovennævnte beskrivelse og de stillede vilkår vurderes det, at husdyrbruget har taget de nødvendige foranstaltninger til at imødekomme uheld og unormale driftsforstyrrelser.

Landskab og kulturmiljø

I bekendtgørelse om tilladelse og godkendelse, mv. af husdyrbrug fremgår det, at det påhviler kommunen at varetage de landskabelige værdier, herunder at stille krav om placering og udformning af ny bebyggelse.

I forbindelse med byggeriet af nye anlæg er der foretaget en landskabsanalyse. Denne er vedlagt i sin helhed i bilag 3. De vigtigste uddrag af landskabsanalysen er gengivet og begrundet herunder:

Det konkluderes, at det ansøgte, til trods for dets tilknytning til den eksisterende bygningsmasse, vil påvirke landskabet i negativ retning, idet gårdanlægget opnår en betragtelig størrelse og dermed ikke kun påvirker lokalt.

For at mindske landskabspåvirkningen og sikre at landskabet ikke lider overlast, skal der derfor stilles en række vilkår om afskærmende beplantning omkring bygningsmassen. Det vurderes, at det ansøgte med de stillede vilkår kan indpasses i landskabet.

Vilkår til det ansøgte:

- Der skal etableres minimum 3 rækker læhegn øst for de nye plansiloer, som angivet på kort 5. Hegnet skal etableres førstkommande plantesæson efter etablering af de nye bygninger.
- De på kort 5 anviste hegn skal bevares.
- Alle hegn der etableres skal bestå af hjemmehørende danske træer og buske.

- Såfremt hegnene nedlægges, skal de genplantes eller erstattes af tilsvarende hegn, der opfylder samme funktion med en anden placering.



Kort 5. Beplantning omkring husdyrbruget på Bækvej 10.

Husdyrbrugets påvirkninger af omgivelserne – naturmæssige forhold.

I bekendtgørelse om tilladelse og godkendelse, mv. af husdyrbrug³ er der fastlagt beskyttelsesniveauer for ammoniak.

Disse beskyttelsesniveauer skal anvendes ved vurdering af, om husdyrbruget medfører væsentlige virkninger på miljøet. I særlige tilfælde kan der stilles vilkår, der rækker udover det fastsatte beskyttelsesniveau.

Ligeledes påhviler det kommunen at vurdere konkret, om en ansøgt aktivitet vil være i overensstemmelse med Habitatdirektivforpligtelserne. Ifølge bekendtgørelsen om udpegning og administration af internationale naturbeskyttelsesområder samt beskyttelse af visse arter⁴, skal der foretages en vurdering af, om projektet i sig selv eller i forbindelse med andre planer og projekter kan påvirke et internationalt naturbeskyttelsesområde væsentligt. Desuden skal der ske en vurdering af om det ansøgte projekt kan beskadige eller ødelægge yngle- og rasteområder i det naturlige udbredelsesområde for de dyrearter, der er optaget i Habitatdirektivets bilag IV eller ødelægge de plantearter der er optaget i Habitatdirektivets bilag IV.

Ammoniakpåvirkning af naturområder

Beskyttelsesniveauet for ammoniak omfatter et generelt krav om reduktion af ammoniakemissionen fra husdyrbrug i forhold til et referencestaldsystem. Det gene-

³ Bekendtgørelse nr. 256 af 21. marts 2017 om tilladelse og godkendelse m.v. af husdyrbrug

⁴ Bekendtgørelse nr. 926 af 27. juni 2016 om udpegning og administration af internationale naturbeskyttelsesområder samt beskyttelse af visse arter.

relle reduktionskrav gælder for udvidelsen, samt for stalde der renoveres. Ved nyetableringer gælder kravet hele det nyetablerede anlæg. Niveauet for reduktionskrav fastlægges i forhold til ansøgningstidspunktet.

Det ansøgte projekt opfylder kravet om 30 % ammoniakreduktion. Der etableres skraber på spalterne og den nye stald forsynes med et gulvsystem, som har en maksimal ammoniakfordampning på 4 %.

Samlet stiger ammoniakfordampningen fra 2.202 kg N/år til 2.319 kg N/år (etape 1) og 3.154 kg N/år (etape 2). De anførte tilpasninger er anlægget medfører, at ammoniakfordampningen fra stald og lagre reduceres med op til 135 kg N mere, end hvad der er krævet for at opfylde ammoniakreduktionskravet på 30 %.

På ejendommen Bækvej 10 sker der påvirkning af omgivende naturområder gennem emission af ammoniak fra anlægget. De følgende afsnit belyser konsekvenserne af næringsstofpåvirkningen for nationalt og internationalt beskyttede naturområder og arter.

Ud fra nedenstående redegørelse vedrørende ammoniakpåvirkning fra anlægget vurderer Esbjerg Kommune samlet set, at godkendelsen ikke vil medføre væsentlige negative konsekvenser for omkringliggende Natura 2000-områder eller de arter og naturtyper, områderne er udpegede for at beskytte. Ligeledes vurderes godkendelsen ikke at medføre væsentlige tilstandsændringer af § 3-beskyttede naturtyper eller væsentlige påvirkninger af yngle- og rasteområder for de strengt beskyttede bilag IV-arter.

Der stilles ikke vilkår i forbindelse med naturvurderingen.

Ammoniakpåvirkning af § 3-naturområder indenfor 1.000 meter fra anlæg

Der ligger flere § 3-beskyttede naturområder indenfor 1.000 m fra ejendommens anlæg. Der er tale om mose, eng, overdrev og søer. Ud fra den beregnede deposition på arealer op til 1.000 m væk er det vurderet, at depositionen på naturområder længere væk end 1.000 m vil være meget lille, og derfor som hovedregel ikke vil kunne medføre væsentlig påvirkning af naturområderne. Kun undtagelsesvist og ved meget store husdyrbrug vil det være nødvendigt at stille vilkår for beskyttelse af naturlokaliteter beliggende længere væk end 1.000 m fra anlægget, hvilket ikke vurderes at være nødvendigt i nærværende sag.

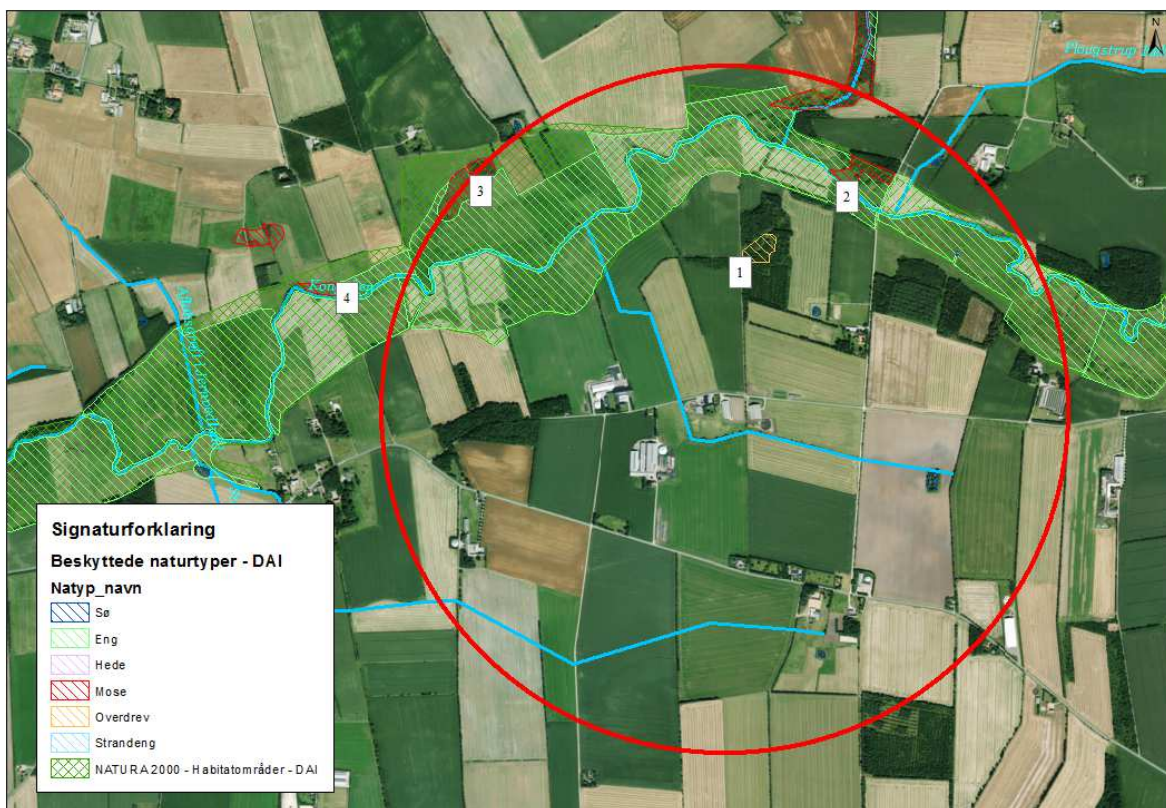
Baggrundsbelastningen med luftbåren kvælstof er på gennemsnitligt 15,9 kg N/ha/år i Esbjerg Kommune. Der kan dog være væsentlige lokale variationer. Omkring Bækvej 10 er baggrundsbelastningen på gennemsnitlig 17,3 kg N/ha/år.

Det fremgår af forarbejderne til husdyrloven (lovforslag L12 og efterfølgende lov nr. 122/2011) og gældende klagenævnspraksis (jf. NMK-132-00091 og NMK-132-00109), at overholdelse af husdyrlovens beskyttelsesniveau som altovervejende hovedregel vil være tilstrækkeligt til, at undgå væsentlig miljøpåvirkning med ammoniak. Det kan dog i helt særlige tilfælde, herunder i særlig grad hvis Natura 2000-kortlægningen ikke er korrekt, være behov for at foretage en konkret vurdering efter habitatreglerne.

I den konkrete sag vurderes det ud fra Esbjerg Kommunes kendskab til området og den stedlige kortlægning, at der ikke er grund til at tro, at kortlægningen er utilstrækkelig. På den baggrund vurderes det, at omkringliggende habitatnaturtyper og lokaliteter ikke lider skade ved det ansøgte.

Vurdering i forhold til kategori 1, 2 og 3 natur

Repræsentative naturområder inden for 1.000 m fra anlægget er blevet nummereret med et tal svarende til punkterne angivet på oversigtskortet (kort 6).



Kort 6: Anlægget med omkringliggende naturområder og nummererede naturpunkter. Cirklen har en radius på 1.000 m.

I tabel 9 ses en oversigt over naturpunkterne med angivelse af mer- og totaldeposition, afstand til anlæg, andre husdyrbrug, der bidrager kumulativt samt naturkategori og beskyttelsesniveau. Naturkategori defineres som i bilag 3 i bekendtgørelse om tilladelse og godkendelse af husdyrbrug, der også fastsætter beskyttelsesniveauet for henholdsvis kategori 1, 2 og 3 natur.

Naturpunkt (nr. og naturtype)	Merbelastning (kg N/ha/år)	Totalbelastning (kg N/ha/år)	Afstand fra anlæg (m)	Naturkategori	Kumulation*	Beskyttelsesniveau**
1. Overdrev	0,1	0,6	472	3	Ej relevant	Kan sikres mod merbelastning over 1,0 kg N/ha/år. Konkret vurdering
2. Mose	0,1	0,2	794	3	Ej relevant	Kan sikres mod merbelastning over 1,0 kg N/ha/år. Konkret vurdering
3. Mose	0,1	0,2	1.014	3	Ej relevant	Kan sikres mod merbelastning over 1,0 kg N/ha/år. Konkret vurdering
4. Mose	0,0	0,0	1.277	3	Ej relevant	Kan sikres mod merbelastning over 1,0 kg N/ha/år. Konkret vurdering

Tabel 9: Naturpunkter med beregnet ammoniakbelastning.

* Antal andre husdyrbrug der bidrager til kumulation.
**Jf. husdyrgodkendelses-bekendtgørelsens bilag 3.

For husdyrbrug over 15 DE gælder, at disse ikke må etableres, udvides eller ændres, såfremt de ligger mindre end 10 m fra de naturområder, der er nævnt i husdyrgodkendelseslovens § 7 (kategori 1 og 2 natur). I den konkrete sag ligger der ikke naturområder omfattet af husdyrgodkendelseslovens § 7 inden for 10 m fra anlægget.

Det fremgår af tabel 9, at der sker afsætning af ammoniak på lokaliteterne med nummer 1-4, der vurderes at være kategori 3-natur. Det fremgår ligeledes af tabellen at husdyrlovens beskyttelsesniveau overholdt.

Kategori 3-naturlokaliteter, som omfatter overdrev og mose, kan ifølge husdyrloven sikres mod merbelastning med ammoniak, der overstiger 1,0 kg N/ha/år. Det vurderes, at overholdelse af dette beskyttelsesniveau er tilstrækkeligt til at sikre mod tilstandsændring af lokaliteterne og er i overensstemmelse med gældende klagenævnspørelse på området (jf. NMK-132-00522).

Der er ingen kategori 1 og 2 natur i nærheden af anlægget. Husdyrlovens beskyttelsesniveau er således overholdt.

Vurdering i forhold til naturlokaliteter ikke omfattet af kategori 1-3

Husdyrlovens beskyttelsesniveau omfatter langt størsteparten af de naturbeskyttede lokaliteter, der findes i det åbne land. Der er dog enkelt lokalitetstyper, der ikke er omfattet. Det drejer sig i den konkrete sag om nogle søer og ferske enge omkring anlægget.

Der er registreret flere søer indenfor 1.000 m fra anlægget (kort 6). For små søer i agerlandet gælder generelt, at de er fosforbegrænsede, og at det derfor primært er tilførsel af fosfor via overfladeafstrømning fra omgivelserne, der påvirker dem. Det vurderes derfor, at ammoniakpåvirkning af søerne fra anlægget vil være af mindre betydning og ikke væsentlig.

For de omkringliggende ferske enge gælder, at der ikke er registreret særligt ammoniakfølsomme naturtyper på arealerne.

Det vurderes samlet, at der ikke vil ske væsentlig påvirkning af naturlokaliteter, som ikke er omfattet af kategori 1-3 ved det ansøgte. Esbjerg Kommune vurderer derfor, at der ikke er grund til at stille skærpede vilkår til ammoniakreduktionen.

Bilag IV-arter

I forbindelse med miljøvurderingen af et husdyrbrug skal der ske en særlig vurdering mht. forekomst af bilag IV-arter. Vurderingen skal, jf. gældende klagenævnspørelse, tage udgangspunkt i anlæggets påvirkning af omgivelserne.

I den konkrete sag er der ikke kendskab til forekomster af bilag IV-arter indenfor 1.000 meter fra anlægget. Der er således ikke grund til at tro, at der vil ske skade på arterne selv eller deres yngle- eller rastesteder. Der henvises til godkendelsens afsnit om bilag IV-arter.

Samlet vurdering af ammoniakpåvirkning af omgivende natur

De beregnede belastninger af de omgivende naturlokaliteter er lavere end husdyrlovens beskyttelsesniveau, således som det er fastlagt i bilag 3 til husdyrgodkendelsesbekendtgørelsen. Husdyrlovens beskyttelsesniveau er således overholdt.

På grundlag af ovenstående gennemgang af påvirkning for de enkelte naturpunkter, beskyttede arter, samt vurderingen vedrørende kumulative effekter fra omgivende husdyrbrug, vurderes det, at der ved det ansøgte ikke vil ske væsentlig påvirkning af natur omkring anlægget.

Ammoniakpåvirkning af Natura 2000-områder fra anlæg

Påvirkningen af naturområder ved ammoniak mere end 1.000 m fra anlægget vurderes som tidligere nævnt at være så lille, at den ikke kan forventes at have væsentlig betydning.

Det nærmeste Natura 2000-område ligger ca. 533 m fra anlægget. Det drejer sig om habitatområde nr. 80 - Kongeå. Området vurderes ud fra ovenstående tabel, at modtage en totaldeposition på knap 0,6 kg N/ha/år fra ejendommen. Dette inkluderer en vurderet merbelastning på 0,1 kg N/ha/år i forbindelse med ansøgningen.

Selvom belastningen er lille, påhviler det altid den godkendende myndighed at sikre at de særlige beskyttelsesinteresser der er forbundet med internationale naturbeskyttelsesområder. Med afsæt i Waddenzee-dommen (EF-domstolens dom af 7. september 2004 i sag C-127/02) fastlægges det, at der skal foretages en konsekvensvurdering hvis det ikke på baggrund af objektive kriterier kan udelukkes, at projektet i sig selv eller i sammenhæng med andre planer eller projekter kan påvirke habitatområdet væsentligt eller når projektet risikerer at skade områdets bevaringsmålsætning.

En konsekvensvurdering i henhold til habitatdirektivets artikel 6, stk. 3 indebærer, at alle de aspekter af et projekt, som i sig selv eller i sammenhæng med andre planer eller projekter kan påvirke bevaringsmålsætningen, skal identificeres før projektets godkendelse under hensyn til bedste videnskabelige viden på området. Der kan kun meddeles godkendelse af et projekt, hvis miljømyndigheden ud fra konsekvensvurderingen har opnået vished for, at projektet ud fra et videnskabeligt synspunkt, ikke har skadelige virkninger på habitatområdets integritet.

Godkendelsen gives med afsæt i det beskyttelsesniveau, der er fastlagt i bilag 3 til Bekendtgørelse om tilladelse og godkendelse m.v. af husdyrbrug. Overholder husdyrbruget beskyttelsesniveauet i bilag 3, vil det jf. principiel klagenævnsafgørelse (NMK-132-00109) som hovedregel medføre, at husdyrbrugets ammoniakpåvirkning af omgivende Natura 2000-områder er uvæsentlig.

Det er Esbjerg Kommunes opfattelse, at der ikke er forhold der gør, at hovedreglen skulle være tilsidesat. I vurderingen er der lagt vægt på, at den stedlige kortlægning af habitatnaturtyper vurderes at være retvisende. Der er således ikke grund til at tro, at der findes ukortlagte habitatnaturtyper omkring anlægget.

Områdernes bevaringsmålsætning fremgår af de vedtagne Vand- og Natura 2000-planer. Af husdyrgodkendelsesbekendtgørelsens bilag 3 fremgår følgende:

"Det fremgår af de gældende Natura 2000-planer for perioden 2016-21, at reduktion af kvælstofdeposition fra landbrugsdrift på Natura 2000-områdernes habitatnaturtyper ikke indgår i planernes indsatsprogram, men sker gennem lov om miljøgodkendelse m.v. af husdyrbrug. Med overholdelse af beskyttelsesniveauerne fastlagt i nærværende bekendtgørelse og i bekendtgørelse om erhvervsmæssigt dyrehold, husdyrgødning, ensilage m.v. gennemføres den nævnte reduktion af kvælstofdepositionen på de ammoniakfølsomme naturtyper i Natura 2000-områderne.

Miljøgodkendelse af husdyrbrug, herunder kravene i dette bilag, bidrager til opfyldelsen af Natura 2000-planernes målsætninger ved overholdelse af de i ovennævnte bekendtgørelser fastlagte beskyttelsesniveauer. Husdyrgodkendelser, herunder kravene i dette bilag, bidrager til gennemførelsen af vandområdeplanlægningen efter vandrammedirektivet. Direktivet er gennemført ved lov om vandplanlægning og senest udmøntet i vandområdeplaner 2015-2021 (2. planperiode)."

Vand- og Natura 2000-planerne giver derfor ikke i sig selv anledning til en skærpelse af beskyttelsesniveauerne nedenfor.

I den konkrete sag vurderer Esbjerg Kommune samlet ud fra ovenstående afsnit vedrørende vurdering af naturområder inden for 1.000 m fra anlæg, herunder den kumulative effekt fra andre ejendomme, at der ikke vil ske en væsentlig påvirkning af Natura 2000-områder eller de arter og naturtyper områderne er udpeget for at beskytte. Kommunen bemærker endvidere, at beskyttelsesniveauet i husdyrgodkendelsesbekendtgørelsens bilag 3 er overholdt. Kommunen finder derfor ikke, at der er grundlag for at stille skærpede vilkår eller meddele afslag hvad angår ammoniakpåvirkning af Natura 2000-områder fra anlægget.

Påvirkning af arter med særligt strenge beskyttelseskrav (Bilag IV arter)

Af habitatdirektivets bilag IV fremgår en række særlige dyre- og plantearter, der kræver streng beskyttelse. Esbjerg Kommune har konkret vurderet det ansøgte projekt i forhold til, hvorvidt dyrearternes yngle- og rasteområder kan beskadiges i arternes naturlige udbredelsesområde, og hvorvidt plantearterne kan blive ødelagt som følge af det ansøgte. Til vurderingen af arternes udbredelse og levesteder er anvendt "Håndbog om dyrearter på habitatdirektivets bilag IV" (faglig rapport nr. 635 fra Danmarks Miljøundersøgelser) og kommunens øvrige kendskab til arternes forekomst. De danske arter på habitatdirektivets bilag IV kan endvidere ses i denne godkendelses bilag 2.

Ud fra det generelle kendskab til arternes forekomst i Esbjerg Kommune vurderes det, at der kan være odder, snæbel, marsvin, vandflagermus, sydflagermus, pipistrel flagermus, markfirben og spidssnudet frø indenfor lokalområdet. Derudover er der specifikt kendskab i kommunen til forekomster af grøn mosaikguldsmed (ca. 11 km SV for anlægget), grøn kølleguldsmed (ca. 6 km V for anlægget), strandtudse (ca. 10,7 km V for anlægget), løgfrø (ca. 2,5 km N for anlægget), stor vandsalamander (ca. 7,3 km N for anlægget) og birkemus (ca. 11,6 km S for anlægget).

Vedrørende arterne grøn mosaikguldsmed, grøn kølleguldsmed, birkemus, stor vandsalamander, løgfrø, strandtudse og spidssnudet frø vurderer Esbjerg Kommune, ud fra afstanden til de kendte forekomster og jf. gennemgangen vedrørende påvirkning af naturområder fra ammoniakdeposition fra anlæg, at der ikke vil ske væsentlig påvirkning af arternes yngle- og rastesteder ved det ansøgte.

Flagermus benytter ofte hulheder i træer eller huse som opholdssted om dagen og under vinterdvalen. Føden består af insekter som fanges i luften nær vådområder, marker, skove og levende hegn. De enkelte arter af flagermus har forskellige præferencer mht. fødesøgningsområde og sommer- og vinterophold. Der er ingen registreringer af flagermus nær ejendommens anlæg, men det kan ikke udelukkes at én eller flere arter kan raste eller yngle i området omkring anlægget. Det ansøgte vurderes ikke at have en negativ indflydelse på flagermus, da hverken opholdssteder eller fødegrundlag påvirkes ved etablering og driften af anlægget.

Især solbeskinnede skrånninger med veldrænet jord og lav vegetation kan være potentielle yngle- eller rasteområder for markfirben. Det ansøgte vurderes ikke at

have en negativ effekt på en eventuel bestand af markfirben, da der ikke er potentielle yngle- eller rastesteder omkring ejendommens anlæg.

Odder er tilknyttet vandløb og søer, hvor de søger føde. Opsplitning af bestande og levesteder, forstyrrelser fra friluftsliv og anlægsarbejder samt ødelæggelse og forringelse af yngle- og rasteområder kan true odderen. Det vurderes jf. vurderingerne i afsnittet om påvirkning af omgivende natur ammoniak fra anlægget, at det ansøgte ikke vil give anledning til en væsentlig påvirkning af vandløb og søer i nærheden af ejendommens anlæg herunder evt. raste- og ynglesteder for odder ved Kongeåen.

Arterne snæbel og marsvin er tilknyttet Vadehavet og tilhørende vandløb. Disse arters yngle- og rastesteder kan, grundet deres særlige karakter og udstrækning, ikke forventes at blive påvirket væsentligt af ammoniakemissionen fra husdyrbruget. Det vurderes derfor, at det ansøgte ikke vil give anledning til væsentlig påvirkning af de omgivende vandløb og marine områder (Vadehavet), som de nævnte arter benytter som raste- og ynglesteder.

Samlet konkluderes det på baggrund af ovenstående vurderinger, at projektet ikke vil beskadige eller ødelægge yngle- og rasteområder for de forekommende bilag IV-dyrearter. Der kendes ikke til forekomster af bilag IV-plantearter som kan påvirkes eller ødelægges af projektet.

Bedst tilgængelige teknik (BAT)

I forbindelse med miljøgodkendelser af husdyrbrug skal kommunen sikre sig, at husdyrbruget har truffet de nødvendige foranstaltninger til at forebygge og begrænse forureningen ved anvendelse af "bedst tilgængelig teknik (BAT)".

Ved fastlæggelse af den "bedste tilgængelige teknik" anvendes Miljøstyrelsens BAT standardvilkår. BAT standardvilkårene anviser en metode til at fastlægge emissionsgrænseværdier for husdyrbrugets samlede anlæg.

Grundlaget for reduktionen i næringsstofforureningen er i lovgivningen baseret på, at der kan anvendes differentierede virkemidler. Det er således op til det enkelte husdyrbrug at beslutte, hvilke virkemidler der tages i anvendelse for at opfylde emissionsgrænseværdien.

En ansøgning om miljøgodkendelse skal indeholde en redegørelse for husdyrbrugets valg eller fravalg af BAT beskrevet i Miljøstyrelsens vejledninger, Miljøstyrelsens BAT-blade og teknologibeskrivelser, Landscentret BAT-byggeblade samt BREF-dokumentet for intensiv svine- og fjerkræavl. BREF-dokumentet er ikke gældende for kvægbrug, men selve principperne i BREF-dokumentet, vurderes dog også at kunne anvendes for kvægbrug.

Emissionsgrænseværdi for ammoniak (stald og lager)

Miljøstyrelsen har fastlagt emissionsgrænseværdien⁵ for ammoniak ud fra det princip, at enkeltteknologier med reduktionsomkostninger, der overstiger 100 kr. pr. kg. reduceret N, ikke bør indgå i vurderingen.

⁵ Vejledende emissionsgrænseværdier opnåelige ved anvendelse af den bedste tilgængelige teknik (BAT), Husdyrbrug med konventionel produktion af malkekvæg (gyllebaserede staldsystemer), Miljøstyrelsen maj 2011 og Konventionel produktion af svin og malkekvæg udenfor gyllesystemer, Miljøstyrelsen februar 2012

Ved fastsættelse af en emissionsgrænseværdi for det samlede anlæg skal der ifølge Miljøstyrelsens BAT-standardvilkår udregnes emissionsgrænser for de enkelte dele af (stald)anlægget, hvor der særligt skelnes mellem eksisterende og nye staldanlæg. Summen af disse emissionsgrænser udgør emissionsgrænseværdien for det samlede anlæg, som skal overholdes af husdyrbruget.

Den lovlige besætning og placering af dyrene på Bækvej 10, svarer jf. Esbjerg Kommune til nudriften i miljøgodkendelse 2010. Dette er udgangspunktet i BAT beregningen.

Etape 1: Bygning 8+15+16 er i BAT beregningen i etape 1 indsat som ny/renoveret stald i etape 1, fordi der formodentlig etableres nyt halvtag og maskinhuset muligvis inddrages til dybstrøelsesstald i denne fase (ved behov).

Etablering af overdækning på gyllebeholder er fravalgt, da der ikke er proportionalitet mellem udgiften til overdækning af en beholder med kvæggylle og den reducerede ammoniakemission.

I eksisterende kostald bliver der ved 47 senge ingen skraber. På grund af staldens opbygning er det ikke muligt at udnytte eksisterende skraber ved disse senge, da staldafsnittet er adskilt fra de øvrige senge af foderbordet.

Fravalg skraber ved 47 senge (køer og kvier):

Emission fra 47 senge uden skraber, 499,17 kg N/år:

eksisterende løsdrift 1 uden skraber	KvMa08	200,29	250,32	-50,04	-24,98%	0,00	0,00	0,00	250,32
		330,47	413,03	-82,56	-24,98%	0,00	0,00	0,00	413,03
	KvKs08	139,79	165,54	-25,75	-18,42%	0,00	0,00	0,00	165,54
		72,74	86,14	-13,40	-18,42%	0,00	0,00	0,00	86,14

Emission fra 47 senge med skraber, 394,89 kg N/år:

eksisterende løsdrift 1 uden skraber	KvMa08	200,29	250,32	-50,04	-24,98%	0,00	0,00	0,00	250,32
		330,47	413,03	-82,56	-24,98%	87,62	-1,22	0,00	326,63
	KvKs08	139,79	165,54	-25,75	-18,42%	0,00	0,00	0,00	165,54
		72,74	86,14	-13,40	-18,42%	18,27	-0,39	0,00	68,26

Effekt af skraber: 104,28 kg N/år.

Beregning omkostning pr kg N for skraber v. 47 senge i Kostald

Investering:	
- skraberobot	110.000 kr
+ evt. andet (låger m.m.)	
Samlet investering	110.000 kr
Årlig omkostning af investering:	
- rente	5 %
- levetid robot	10 år
Årlig omk. af invest	14.001 kr
Årlige drifts- og vedligeholdsmk:	
- El og vedligehold	1.888 kr
Samlet årlig omkostning incl. Drift	15.889 kr
Fordelt pr kg N bliver omkostningen	153 kr
Kg reduceret N	104

Svarende til ca. 153 kg/kg N/år. Det er således ikke BAT at etablere skraber i dette staldafsnit.

Med ovenstående fravalg af skraber ved 47 senge beregnes BAT niveauet på Bækvej 10 til 2.280 kg N/år.

Ejendommens BAT-niveau er beregnet i husdyrgodkendelse.dk og fremgår af BAT/Ammoniaktab. Det fremgår at der mangler ca. 38 kg N/år før det vejledende BAT krav er overholdt. Det vurderes, at det drejer sig om en bagatelagtig afvigelse og at BAT niveauet i etape 1 på Bækvej 10 er overholdt.

Staldsystem/-teknologi etape 1:

I ansøgningen er der redegjort for følgende vedrørende BAT og staldsystem/-indretning:

- Der er skraber på spalterne i eksisterende kostald, dog ikke ved 47 senge som er sengestald med spalter uden skraber.

Etape 2: Ejendommens BAT-niveau er beregnet i husdyrgodkendelse.dk og fremgår af BAT/Ammoniaktab. Det fremgår at der mangler ca. 69 kg N/år før det vejledende BAT krav er overholdt. Det vurderes, at det drejer sig om en bagatelagtig afvigelse og at BAT niveauet på Bækvej 10 er overholdt.

De virkemidler der er anvendt på Bækvej 10 fremgår af følgende redegørelse vedrørende staldindretning, fodringstiltag og opbevaring af husdyrgødning.

Staldsystem/-teknologi

I ansøgningen er der redegjort for følgende vedrørende BAT og staldsystem/-indretning:

- Der er skraber på spalterne i eksisterende kostald, dog ikke ved 47 senge som er sengestald med spalter uden skraber (se argumentation for fravalg nedenfor).
- Ny stald etableres med 4% gulv jf. "Videnskatalog over kvægstaldgulve med 4% ammoniakfordampning"

Etablering af overdækning på gyllebeholder er fravalgt, da der ikke er proportionalitet mellem udgiften til overdækning af en beholder med kvæggylle og den reducerede ammoniakemission.

I eksisterende kostald bliver der ved 47 senge fortsat ingen skraber. På grund af staldens opbygning er det ikke muligt at udnytte eksisterende skraber ved disse senge, da staldafsnittet er adskilt fra de øvrige senge af foderbordet.

Fravalg skraber ved 47 kvier (etape 2):

Emissionen fra staldafsnittet uden skraber er:

eksisterende løsdrift	KvKs08	0,00	0,00	0,00	0,00%	0,00	0,00	0,00	0,00
A uden skraber		244,21	289,19	-44,98	-18,42%	0,00	0,00	0,00	289,19

Emissionen fra stald afsnittet hvis der er etableret skraber på spalterne er:

eksisterende løsdrift	KvKs08	0,00	0,00	0,00	0,00%	0,00	0,00	0,00	0,00
A uden skraber		244,21	289,19	-44,98	-18,42%	61,35	-1,31	0,00	229,15

Det vil sige at ammoniakemissionen kan reduceres med 60,04 kg ved etablering af skraber i staldafsnittet.

Beregning omkostning pr kg N for skraber v. 47 senge i ungdyrstald

Investering:		
- skraberobot		110.000 kr
+ evt. andet (låger m.m.)		
Samlet investering		110.000 kr
Årlig omkostning af investering:		
- rente	5 %	
- levetid robot	10 år	
Årlig omk. af invest		14.001 kr
Årlige drifts- og vedligeholdsmk:		
- El og vedligehold		1.888 kr
Samlet årlig omkostning incl. Drift		15.889 kr
Fordelt pr kg N bliver omkostningen		265 kr
Kg reduceret N		60

Svarende til ca. 265 kg/kg N/år. Det er således ikke BAT at etablere skraber i dette staldafsnit.

Der stilles vilkår til det valgte staldsystem.

Fodringstiltag

I ansøgningen er der redegjort for følgende vedrørende BAT og foder: Der er ikke ændringer i til BAT fodring i forhold til miljøgodkendelsen fra august 2010.

Opbevaring af husdyrgødning

I ansøgningen er der redegjort for følgende vedrørende BAT og opbevaring af husdyrgødning: Der er ikke ændringer i til BAT fodring i forhold til miljøgodkendelsen fra august 2010.

Emissionsgrænseværdi for fosfor

Ved fodring af malkekvæg vil mange fodermidler i praksis have et fosforindhold, som overstiger koens fysiologiske behov uden brug af mineralsk fosfor. Fodermidlernes naturligt høje indhold af fosfor vil derfor i mange tilfælde begrænse muligheden for at optimere fosfortildelingen i praksis. Samtidig medfører manglende viden om fordøjeligheden af foderets fosforindhold, at der fortsat skal være en sikkerhedsmargin i fodringsnormerne og fodringsplanlægningen, som tager hensyn her til.

Da der på nuværende tidspunkt ikke findes tilgængelige teknikker eller teknologier til at reducere fosforudledning via fodring vurderer Esbjerg Kommune, at ansøger har truffet de nødvendige foranstaltninger til at begrænse fosforudledningen ved anvendelse af bedst tilgængelige teknik.

Øvrige parametre ved vurdering af "bedst tilgængelig teknik"

Vurderingen af BAT i forbindelse med udvidelse på Bækvej 10 foretages også i forhold til følgende parametre:

- Management
- Forbrug af vand og energi
- Udbringning af husdyrgødning

Det fremgår af Miljøstyrelsens BAT standardvilkår, at kommunen ved vurderingen af ovennævnte punkter kan anvende BREF-dokumentet om intensiv fjerkræ- og svineproduktion. Miljøstyrelsen finder, at elementerne i BREF-dokumentet også kan anvendes for husdyrbrug med kvægbrug.

Management

I ansøgningen er der redegjort for følgende vedrørende BAT og management: Der er ikke ændringer i til BAT fodring i forhold til miljøgodkendelsen fra august 2010. Der er i eksisterende godkendelse stillet vilkår om, at der skal foreligge en beredskabsplan samt registrering af energi- og vandforbrug.

Forbrug af vand og energi

I ansøgningen er der redegjort for følgende vedrørende BAT og vand og energiforbrug: Der er ikke ændringer i til BAT fodring i forhold til miljøgodkendelsen fra august 2010. Som ovenfor er der tidligere stillet vilkår om registrering af energi- og vandforbrug.

Udbringning af husdyrgødning

I henhold til BREF-dokumentet er det BAT at tilpasse den gødningsmængde, der skal spredes på marken til arealet og afgrødernes behov. Det er BAT at undgå at sprede gødningen, når marken er mættet med vand, er oversvømmet eller dækket af sne, samt at udsprede gødningen umiddelbart før afgrødernes maksimale vækst og næringsstofoptag forekommer.

Alle disse tiltag er implementeret i dansk lovgivning. Heraf kan nævnes harmonikrav samt bindende normer for den totale kvælstofanvendelse i marken samt krav til kvælstofudnyttelse. Der er endvidere krav om, at der skal planlægges samt føres journal over gødningsudbringningen, hvilket foretages via mark- og gødningsplaner. Desuden er der fastsat specifikke regler for, hvornår og hvordan husdyrgødning må udbringes.

Samlet set vil den generelle regulering føre til, at udbringningen af husdyrgødning vil ske i overensstemmelse med BAT. Esbjerg Kommune vurderer således, at det ansøgte overholder BAT, og at det ikke er nødvendigt at stille skærpede krav til udbringning af husdyrgødning.

Samlet vurdering af anvendelse af "bedst tilgængelige teknik"

Samlet set vurderer Esbjerg Kommune, at husdyrbruget har truffet de nødvendige foranstaltninger til at forebygge og begrænse forureningen ved anvendelse af den bedste tilgængelige teknologi for alle de ovennævnte punkter. Det vurderes, at det som følge af BAT redegørelsen ikke er nødvendigt at skærpe det gældende beskyttelsesniveau.

I forbindelse med næste revurdering af miljøgodkendelsen vil der ske en vurdering af hvorvidt husdyrbruget fortsat opfylder kravene til anvendelse af "bedste tilgængelige teknik" og herunder en vurdering af behovet for reovering af staldene.

Ophør

Ved ophør af driften af husdyrbruget, vil det blive sikret, at de nødvendige foranstaltninger for at undgå forureningsfare foretages, og at stedet bringes tilbage i tilfredsstillende tilstand. Oplagret husdyrgødning, affald, maskiner og andet materiel vil blive bortskaffet. Gyllekanaler, gylletanke, mødding- og ensilagepladser vil blive rengjort, således at der ikke er fare for forurening med husdyrgødning og ensilage-saft.

Esbjerg Kommune vurderer, at disse tiltag er tilstrækkelige til at undgå forureningsfare og til at sikre, at ejendommen ikke vil blive et attraktivt levested for eksempelvis rotter. Endvidere vurderes det, at disse tiltag vil sikre, at ejendommen ikke kommer til at fremstå som et øde og forladt element i landskabet. Der stilles vilkår om, at husdyrbruget ved ophør skal træffe de nødvendige foranstaltninger for at undgå forureningsfare.

Høring

I forbindelse med den 3 ugers offentlige høring er der ikke kommet bemærkninger til projektet.

Samlet vurdering

Esbjerg Kommune vurderer, at der kan meddeles godkendelse til det ansøgte da:

- Der er truffet de nødvendige foranstaltninger til at forebygge og begrænse forureningen ved anvendelse af den bedste tilgængelige teknik,
- Husdyrbruget i øvrigt kan drives på stedet uden at påvirke omgivelserne på en måde, som er uforenelig med hensynet til omgivelserne, samt
- Udvidelse og drift af husdyrbruget ikke medfører væsentlige virkninger på miljøet.

Bilag 1

Vilkår i miljøgodkendelsen fra august 2010. Vilkår som er ophævet er overstreget. Vilkår som er overstreget og skrevet med kursiv er bortfaldet jf. ny lovgivning. Øvrige vilkår er fortsat gældende. Tillæg til miljøgodkendelsen fra februar 2012 omhandler alene vilkår omkring udbringningsarealer, som alle er bortfaldet jf. ny lovgivning. Disse vilkår er derfor ikke medtaget i dette bilag.

Vilkår for husdyrbrugets anlæg

Husdyrproduktion

1. — Husdyrbrugets tilladte maksimale produktion er følgende:

Dyreart	Antal	Mdr. på græs-udenfor-udspredningsareal	Mdr. på græs-indenfor-udspredningsareal	Dyreenheder
Malkeko, tung race, sengestald med spalter	192		0	256,3
Malkeko, tung race, dybstrøelse	8		0	10,7
Småkalve, dybstrøelse (0-6 mdr)	45		0	12,2
Producerede tyrekalve, dybstrøelse	110		0	1,8
Kvier, sengestald med spalter (26-27 mdr.)	6		5	4,01
Kvier, dybstrøelse	5		0	2,5
Kvier, sengestald med spalter (6 mdr, kælvning)	26	5		52,5
Kvier, sengestald med spalter (6 mdr, kælvning)	139		5	29,0
Småkalve, dybstrøelse (0-1 mdr.)	10			2,3
I alt				371,3

2. — Når husdyrbrugets produktionsomfang passerer 351,3 DE skal der indsendes kopi af skriftlig aftale til tilsynsmyndigheden om afsætning til biogasanlæg eller tilsvarende modtager af overskydende husdyrgødning.
3. — Antallet af dyreenheder må variere med 10 % i løbet af planåret (1. august til 1. august). Dog må det maksimale dyrehold beregnet som et gennemsnit i perioden 1. august til 1. august ikke overstige 371,3 dyreenheder.
4. — Antallet af dyr indenfor hver dyrekategori må maksimalt variere med 10 %.

Indretning og drift

5. — Ændringer i ejerforhold, eller hvem der er ansvarlig for husdyrbruget, skal meddeles Esbjerg Kommune.
6. — Virksomheden skal placeres, indrettes og drives i overensstemmelse med de oplysninger, der er beskrevet i miljøgodkendelsen og det tilhørende ansøgnings-skema indsendt 18.11.2009 med supplerende oplysninger den 27.11.2009 og med de ændringer der fremgår af godkendelsens vilkår.

7. Husdyrbruget og dets omgivelser skal renholdes, så det ikke giver anledning til gener for omgivelserne.
8. ~~Gylletanken skal graves så langt ned i jorden som muligt. Hvis der laves fast overdækning på gylletanken skal den udføres i en mørk farve fx mørkegrå.~~
9. ~~Der plantes læhegn øst for foderlade og ny plansilo samt nord, øst og syd for ny gylletank. Læhegnet skal bestå af hjemmehørende træer og buske og være min. 5 rækker bredt.~~
10. De to matrikler ved bygningerne skal slås sammen så matrikelskel fjernes.

Husdyrgødning og ensilage

11. Overpumpning af gylle fra gyllebeholder til gyllevogn og lign. skal foregå under opsyn, således at spild undgås, og der tages størst muligt hensyn til omgivelserne.
12. ~~I det omfang der opbevares ensilage i marken, skal ensilageoplaget overholde afstandskravene i husdyrlovens § 8. Ensilagestakke må ikke placeres i nitratfølsomme indvindingsområder. Oplaget må ikke placeres på arealer, der skrånede ned mod vandløb. Markstakke må højst ligge samme sted i 24 måneder og må ikke placeres samme sted igen før efter 5 år.~~
13. Påfyldning af gyllevogne og lignende skal enten foregå på en plads med afløb til opsamlingsbeholder for flydende husdyrgødning eller med gyllevogne som har påmonteret pumpe og returløb. Pladsen skal rengøres for spild af flydende husdyrgødning umiddelbart efter, at perioden med daglig påfyldning af gylle er afsluttet.
14. ~~I det omfang kompostlignende dybstrøelse opbevares i marken, skal opbevaringen ske i overensstemmelse med Skov- og Naturstyrelsens vejledning september 2004 eller senere udgave. Vejledningen er vedlagt som bilag 2.~~

Energi- og vandforbrug

15. ~~Der skal som minimum foretages kvartalvis registrering af vand- og energiforbrug for at holde fokus på forbruget og muligheden for at reducere dette. Registreringen skal kunne forevises ved tilsyn.~~
16. Mælkekøleanlægget kontrolleres minimum 1 gang pr. år af autoriseret firma. Anlægget serviceres og justeres i henhold til producentens beskrivelse af optimal drift.

Råvarer og hjælpestoffer

17. ~~Der etableres forsøringsanlæg på ejendommen. Tanken til opbevaring af syre placeres på tæt bund uden afløb til kloak. Pladsen skal være indrettet, så en mængde svarende til tankens størrelse kan tilbageholdes og opsamles. Pladsen skal være overdækket og i øvrigt være sikret mod tilledning af regn- og overfladevand.~~

18. ~~Den endelige placering af syretanken skal godkendes af Esbjerg Kommune inden tanken opsættes.~~
19. ~~Syretanken skal være sikret mod påkørsel f.eks. ved at der nedstøbes pullerter eller lignende.~~
20. ~~Ved levering skal der være bemanding på stedet i forbindelse med pumpning af svovlsyre.~~
21. ~~Syretanken skal underkastes et tankeftersyn af et af Esbjerg Kommune anerkendt firma. Eftersynet skal foretages 10 år efter at anlægget er taget i drift og herefter mindst én gang hvert 10. år.
På baggrund af eftersynet skal der udarbejdes en attest, hvor tankens styrke og tæthed dokumenteres. Attesten skal sendes til Esbjerg Kommune senest 1 måned efter udførelsen.~~

Affald

22. ~~Olietanke skal drives jf. Miljøministeriets gældende bekendtgørelse om indretning, etablering og drift af olietanke mv. (På godkendelsestidspunktet Bekendtgørelse nr. 724 af 8. juli 2008).~~
23. Ved håndtering af brændstof, smøremidler og kemikalier må der ikke opstå spild med deraf følgende risiko for forurening af jord og grundvand.
24. Tankning af diesel skal til enhver tid ske på en plads med fast og tæt bund således at spild kan opsamles, og der ikke er mulighed for afløb til jord, kloak, overfladevand eller grundvand.
25. Opbevaring af olier og kemikalier samt olie- og kemikalieaffald skal ske i overensstemmelse med Esbjerg Kommunes forskrift for opbevaring af olie- og kemikalier.
26. Bortskaffelse af olie- og kemikalieaffald og øvrigt affald skal ske i overensstemmelse med Esbjerg Kommunes til enhver tid gældende regulativer.

Ammoniakfordampning

27. ~~Staldsystemet i den nye løsdriftsstald til køer skal være sengestald med spalter eller tilsvarende staldsystem, med en ammoniakfordampning på samme niveau eller lavere.~~
28. ~~Spalter i både eksisterende samt ny kostald skal rengøres med spalteskrabere så det sikres, at gødning og urin hurtigt fjernes fra spaltegulvet og ledes til gødningskanalerne. Spalter skal rengøres med spalteskrabere 6 gange dagligt.~~
29. ~~Der skal etableres gylleforsuring i staldafsnit 1.1.1 ny løsdriftsstald (jf. kort 2).~~
30. ~~Der skal foreligge dokumentation for kontinuerlig drift af forsøringsanlægget i form af udskrifter fra datalogning af pH værdi. Ved afvigelser af pH i forhold til intervallet pH 5-6, skal udskriften suppleres med en opgørelse over årsagen til afvigelse. Ovennævnte dokumentation skal kunne forevises ved miljøtilsyn på ejendommen.~~

31. ~~Der skal foretages kalibrering af pH-måleren i overensstemmelse med leverandørens anvisninger herfor. Der skal kunne forevises dokumentation herfor ved miljøtilsyn på ejendommen.~~

Spildevand

32. Drikkevandssystemet skal drives og vedligeholdes således at unødigt spild undgås i videst muligt omfang.
33. Påfyldning af vand i forbindelse med brug af sprøjtemidler må ikke ske ved direkte opsugning fra søer, vandløb eller brønde/boringer. Der må ikke være risiko for afløb til drænen eller vandløb.

Lugt

34. Husdyrbrugets drift må ikke give anledning til lugtgener som af tilsynsmyndigheden vurderes at være væsentlige for området.

Støj

35. Husdyrbrugets bidrag til støjbelastningen målt i dB (A) må i ethvert punkt på opholdsarealer ved boliger i det åbne land ikke overstige følgende værdier.

	Tidsrum	max. lydniveau
Mandag - fredag	kl. 07.00 - 18.00	55 dB(A)
	kl. 18.00 - 22.00	45 dB(A)
	kl. 22.00 - 07.00	40 dB(A)
Lørdag	kl. 07.00 - 14.00	55 dB(A)
	kl. 14.00 - 22.00	45 dB(A)
	kl. 22.00 - 07.00	40 dB(A)
Søn- og helligdage	kl. 07.00 - 22.00	45 dB(A)
	kl. 22.00 - 07.00	40 dB(A)

Maksimalværdien af støjniveauet om natten (kl. 22.00 - 07.00) må ikke overstige 55 dB (A) i ethvert punkt på opholdsarealer ved boliger i det åbne land.

36. Husdyrbruget skal på tilsynsmyndighedens forlangende dokumentere, at ovenstående vilkår er overholdt. En sådan dokumentation kan højst kræves én gang årligt. Dokumentationen skal ske under forhold, hvor husdyrbrugets er i fuld normal drift.
37. Dokumentationen skal ske i form af resultatet af en støjmåling udført som beskrevet i Miljøstyrelsens vejledning nr. 5 og 6/1984 eller af beregninger udført efter den nordiske beregningsmetode for ekstern støj fra virksomheder, jf. Miljøstyrelsens vejledning nr. 5/1993. Er dokumentationen udført som beregning, skal den indeholde de oplysninger om beregningsforudsætningerne, som er nødvendige for vurdering af rigtigheden af beregningsresultaterne. Som udgangspunkt accepteres en ubestemthed på de målte eller beregnede støjbelastninger på max. +/- 3 dB(A.)
38. Målingerne eller beregningerne skal foretages af et målefirma / institut, som er uvildigt, og akkrediteret af DANAK eller godkendt af Miljøstyrelsen til "Miljømåling - ekstern støj".

Støv

39. Driften af husdyrbrugets anlæg må ikke medføre væsentlige støvgener uden for ejendommens eget areal.

Skadedyr

40. Der skal på ejendommen foretages effektiv fluebekæmpelse i overensstemmelse med de til enhver tid nyeste retningslinier fra Aarhus Universitet, Institut for Agroøkologi.
41. Opbevaring af foder skal ske på sådan en måde, at der ikke opstår risiko for tilhold af skadedyr (rotter mv.).

Vilkår for husdyrbrugets udbringningsarealer

Arealer

42. ~~Der må kun udbringes husdyrgødning på de arealer, der fremgår af kort 3-4 og ansøgningens tabel 4.3.1. I fald ansøger ønsker at benytte andre arealer til udbringning af husdyrgødning, skal fremsendes ny ansøgning til Esbjerg kommune.~~

Sædskifte

43. ~~Husdyrbrugets sædskifte skal tilrettelægges så betingelserne i Husdyrgødningsbekendtgørelsens⁶ bilag 2 til stadighed overholdes. Der skal ved miljøtilsyn kunne forevises mark og gødningsplaner som dokumentation for at vilkåret er opfyldt.~~

Generelle vilkår

Egenkontrol

44. Husdyrbruget skal føre registreringer over den til enhver tid gældende husdyrproduktion på ejendommen. Registreringerne kan bestå af gødningsregnskaber, slagterifregninger eller lign. Denne registrering skal ved miljøtilsynets besøg på virksomheden kunne forevises som dokumentation for godkendelsens bestemmelse om husdyrholdets størrelse.

Opgørelse af dyreholdet på ejendommen skal for malkekøer, kvier og småkalve ske som et årsgennemsnit af antal dyr for hver enkelt dyreart på grundlag af bilag 1 i Husdyrgødningsbekendtgørelsen.

For tyrekalveproduktionen skal opgørelsen ske ud fra antal producerede dyr pr. år.

45. ~~I tilfælde af etablering af oplag af kompost i marken, skal tidspunkt og placeringen noteres på et kortbilag, som skal fremvises ved miljøtilsyn.~~

⁶ Bekendtgørelse nr. 1695 af 19.12.2006 om husdyrbrug og dyrehold for mere end 3 dyreenheder, husdyrgødning, ensilage m.v.

~~Registreringen skal ved miljøtilsynets besøg på virksomheden kunne forevises som dokumentation for godkendelsens bestemmelse om placering af markstakke.~~

Uheld

46. Der skal etableres en vold ned mod vandløb, til forebyggelse af spild til grøften.
47. Der skal udarbejdes og tinglyses en deklaration på de berørte matrikler, der giver mulighed for ensidigt at foretage vandløbsvedligeholdelsen fra vandløbets venstre bred (set i vandets strømretning). Med hensyn til at hæve selve belægningen på den private røroverkørsel, gælder samme forhold, såfremt vandløbsmyndighedens færdsel med materiel ikke længere er mulig.
48. Der skal foreligge en beredskabsplan som fastlægger, hvornår og hvordan der skal reageres ved uheld, som kan medføre påvirkning af omgivelserne. Beredskabsplanen skal kunne fremvises ved tilsyn og skal som minimum indeholde:
 - Procedurer, som beskriver relevante tiltag med henblik på "at stoppe uheldet" og begrænse udbredelsen. Herunder etablering af vold mod vandløb.
 - Oplysninger om hvilke eksterne/interne personer og myndigheder, der skal alarmeres og hvordan.
 - Kortbilag over bedriften med angivelse af miljøfarlige stoffer, afløbs- og drænsystemer og vandløb mm.
 - En opgørelse over materiel der er tilgængeligt på husdyrbruget, eller som kan skaffes med kort varsel og kan anvendes i forbindelse med afhjælpning, inddæmning og opsamling af spild/lækage, som kan medføre konsekvenser for det eksterne miljø.

Ophør

49. Ved ophør af bedriften skal produktionsanlæg, husdyrgødnings- og foderopbevaringsanlæg tømmes og rengøres grundigt. Al miljøfarligt affald skal bortskaffes for egen regning efter den til enhver tid gældende lovgivning.

Krav til udnyttelse af godkendelse og revurdering

- ~~50. Udvidelse til 371,3 dyreenheder skal være gennemført inden 5 år. Er der inden 5 år fra meddelelse af godkendelsen foretaget en mindre udvidelse end planlagt, jf. godkendelsens omfang, bortfalder den del af godkendelsen som ikke er blevet udnyttet.~~
51. Hvis en del af godkendelsen ikke har været udnyttet i 3 på hinanden følgende år, bortfalder den del af godkendelsen, der ikke har været udnyttet de seneste 3 år.

Bilag 2

Natura 2000-områder og det samlede udpegningsgrundlag for disse, samt de særligt beskyttede arter:

Udpegningsgrundlag - habitatområder

Habitatområde 78 Vadehavet med Ribe Å, Tved Å og Varde Å vest for Varde

Arter:

1095 Havlampret (*Petromyzon marinus*)

1096 Bæklampret (*Lampetra planeri*)

1099 Flodlampret (*Lampetra fluviatilis*)

1103 Stavsild (*Alosa fallax*)

1106 Laks (*Salmo salar*)

1113 *Snæbel (*Coregonus oxyrhynchus*)

1351 Marsvin (*Phocoena phocoena*)

1355 Odder (*Lutra lutra*)

1364 Gråsæl (*Halichoerus grypus*)

1365 Spættet sæl (*Phoca vitulina*)

Naturtyper:

1110 Sandbanker med lavvandet vedvarende dække af havvand

1130 Flodmundinger

1140 Mudder- og sandflader blottet ved ebbe

1150 * Kystlaguner og strandsøer

1160 Større lavvandede bugter og vige

1170 Rev

1310 Vegetation af kveller eller andre enårige strandplanter, der koloniserer mudder og sand

1320 Vadegræssamfund ¹⁾

1330 Strandenge

2110 Forstrand og begyndende klitdannelser

2120 Hvide klitter og vandremiler

2130 * Stabile kystklitter med urteagtig vegetation (grå klit og grønsværklit)

2140 * Kystklitter med dværgbuskvegetation (klithede)

2160 Kystklitter med havtorn

2170 Kystklitter med gråris

2180 Kystklitter med selvsåede bestande af hjemmehørende træarter

2190 Fugtige klitlavninger

2310 Indlandsklitter med lyng og visse

2330 Indlandsklitter med åbne græsarealer med sandskæg og hvene

3130 Ret næringsfattige søer og vandhuller med små amfibiske planter ved bredden

3140 Kalkrige søer og vandhuller med kransnålalger

3150 Næringsrige søer og vandhuller med flydeplanter eller store vandaks

3160 Brunvandede søer og vandhuller

3260 Vandløb med vandplanter

4010 Våde dværgbusksamfund med klokkelyng

4030 Tørre dværgbusksamfund (heder)

6210 Overdrev og krat på mere eller mindre kalkholdig bund (* vigtige orkidélokalteter)

6230 * Artsrige overdrev eller græsheder på mere eller mindre sur bund

6410 Tidvis våde enge på mager eller kalkrig bund, ofte med blåtop

7150 Plantesamfund med næbfrø, soldug eller ulvefod på vådt sand eller blottet tørv

7230 Riggær

9190 Stilkegeskove og -krat på mager sur bund

91D0 * Skovbevoksede tørvemoser

91E0 Elle- og askeskov ved vandløb, søer og væld

¹⁾ Vadegræs er indført (ca. 1930) til Danmark og er invasiv. Typen kræver derfor ikke beskyttelse

Habitatområde 80 Kongeå

Arter:

1095 Havlampret (*Petromyzon marinus*)

1096 Bæklampret (*Lampetra planeri*)

1099 Flodlampret (*Lampetra fluviatilis*)

1106 Laks (*Salmo salar*)

1113 *Snæbel (*Coregonus oxyrhynchus*)

1355 Odder (*Lutra lutra*)

Naturtyper:

3150 Næringsrige søer og vandhuller med flydeplanter eller store vandaks
 3260 Vandløb med vandplanter
 6230 * Artsrige overdrev eller græsheder på mere eller mindre sur bund
 6410 Tidvis våde enge på mager eller kalkrig bund, ofte med blåtop
 6430 Bræmmer med høje urter langs vandløb eller skyggende skovbryn
 7220 * Kilder og væld med kalkholdigt (hårdt) vand
 7230 Riggær

Udpegningsgrundlag - fuglebeskyttelsesområder:

Y=Ynglende i.h.t. DMU's database

T=Trækkende i.h.t. DMU's database

Kriterier (F1-F7, se www.blst.dk)

SPA 51, Ribe Holme og enge med Kongeåens udløb

Rørdrum	Y		F3
Hvid stork	Y		F1
Rørhøg	Y		F3
Hedehøg	Y		F1
Sorthovedet måge	Y		
Bramgås		T	
Plettet rørvagtel	Y		F1
Engsnarre	Y		F1
Klyde	Y		F1
Hjejle		T	F2, F4
Brushane	Y		F1
Møsehornugle	Y		F1
Blåhals	Y		F1
Kortnæbbet gås		T	F4

SPA 57 Vadehavet

Bramgås		T	F2, F4
Klyde	Y	T	F1, F2, F4
Hvidbrystet præstekrave	Y	Tn	F1, F2
Hjejle		T	F2, F4
Møsehornugle	Y		
Blåhals	Y		
Lille kobbersneppe		T	F2, F4
Dværgmåge		Tn	F2, F5
Sandterne	Y		F1
Splitterne	Y		F1
Fjordterne	Y		F1
Havterne	Y		F1
Dværgterne	Y		F1
Mørkbuget knortegås		T	F4
Lysbuget knortegås		T	F4
Gravand		T	F4
Pibeand		T	F4
Krikand		T	F4
Spidsand		T	F4
Skeand		T	F4
Ederfugl		T	F4
Sortand		T	F4, F7
Strandhjejle		T	F4
Strandskade		T	F4
Stor regnspove		T	F4
Rødben		T	F4
Hvidklire		T	F4
Islandsk ryle		T	F4
Havørn		T	
Blå kærhøg		T	
Vandrefalk		T	
Kortnæbbet gås		T	
Grågås		T	
Sandløber		T	F4

Bilag IV-arter:

Fortegnelse over i Danmark nuværende naturligt hjemmehørende arter omfattet af habitatdirektivets bilag IV (evt. blot som strejfgæster, markeret med "):

Dyrearter

Pattedyr

Alle arter af småflagermus (Microchiroptera spp.)
Hasselmus (Muscardinus avellanarius)
Birkemus (betulina)
Odder (Lutra lutra)
Marsvin (Phocoena phocoena)
Alle andre arter af hvaler (Cetacea spp.)

Krybdyr

Læderskildpadde (Dermochelys coriacea)
Uægte karett (Caretta caretta)"
Bastardskildpadde (Lepidochelys kempii)"
Europæisk sumpskildpadde (Emys orbicularis)
Markfirben (Lacerta agilis)

Padder

Stor vandsalamander (Triturus cristatus)
Klokkefrø (Bombina bombina)
Løgfør (Pelobates fuscus)
Løvfør (Hyla arborea)
Spidssnudet frø (Rana arvalis)
Springfrø (Rana dalmatina)
Strandtudse (Bufo calamita)
Grønbroget tudse (Bufo viridis)

Fisk

Snæbel (Coregonus oxyrhynchus)

Insekter

Bred vandkalv (Dytiscus latissimus)
Lys skivevandkalv (Graphoderus bilineatus)
Eremit (Osmoderma eremit)
Sortpletet blåfugl (Maculinea arion)
Grøn mosaikguldsmed (Aeshna viridis)
Stor kærguldsmed (Leucorrhinia pectoralis)
Grøn kølleguldsmed (Ophiogomphus cecilia)

Bløddyr

Tykskallet Malermusling (Unio crassus)

Planter

Enkelt månerude (Botrychium simplex)
Vandranke (Luronium natans)
Liden Najade (Najas flexilis)
Fruesco (Cypripedium calceolus)
Mygblomst (Liparis loeselii)
Gul stenbræk (Saxifraga hirculus)
Krybende sumpskærm (Helosciadium repens (= Apium repens))

Bilag 3

Landskabsanalyse, Bækvej 10, 6760 Ribe

Projekt

I forbindelse med udvidelsen

- forlænges eksisterende maskinhus med et 16 m langt halvtag svarende til i alt 256 m².
- etableres en ny stald på ca. 3.730 m². Dimensioner: 92 x 40,5 x 9,5 m. Taghældning 20 grader. Sider i søstenelementer. Gavli i 2,4 m høje søstenelementer og mørkegrå stålplader herover. Tag i grå sandwichplader. Porte er mørkegrå.
- etableres en ca. 11,5 m bred mellembygning med sider i søstenelementer.
- etableres to nye plansiloer á 33 m x 12 m med 10 m forplads
- etableres en ny gyllebeholder på 3.000 m³. Beholderen overdækkes evt. med telt. Der er en jordvold omkring ny og eksisterende beholder.
- Overdækkes eksisterende gyllebeholder evt. med telt.

Oversigt over projektet fremgår af kort 5.

Bindinger

Væsentligste bindinger er: Større uforstyrrede landskaber.

Større uforstyrrede landskaber skal søges friholdt for større anlæg. Større anlæg, der ikke kan placeres andre steder skal søges placeret og udformet, så det i mindst mulig grad skæmmer landskabet.

Topografi

Det ansøgte ønskes etableret i kote 10-11 på en hedeslette mellem Holsted og Rødding Bakkeø. Terrænet er således fladt. Terrænet falder svagt ned mod Kongeåen, der ligger ca. 650 meter mod nordvest. Indsigt fra højere beliggende arealer kan ske fra kanten af Holsted Bakkeø 1.500 meter mod nord.

Bevoksning

Landskabet omkring ejendommen er præget af mindre bevoksninger og talrige semitransparente N-S orienterede læhegn i skellene mellem store markflader. Grundet landbrugsbygningernes størrelse, de store markstørrelser og de semitransparente hegn, er gårdanlægget synligt på stor afstand i det flade landskab.

Vest for bygningsmassen er et N-S gående læhegn, der yder god afskærmning. Langs med Bækvej, nord for eksisterende bygningsmasse, er der hæk samt allétræer. Syd for bygningsmassen er der et Ø-V gående læhegn af varierende kvalitet mht. afskærmning. Omkring eksisterende gyllebeholder (og placering af ny beholder) er der etableret et jorddige og minimum 5 rækker træer, der på sigt yder god afskærmning. Øst for bygningsmassen er der ingen afskærmning i nærheden af bygningerne.

Såfremt de stedlige bevoksninger og læhegn omkring bygningsmassen bevares og der etableres afskærmende beplantning øst for de nye plansiloer vil bevoksningsstrukturen i området være intakt og indsigten til ejendommen og de nye bygninger være begrænset på sigt.

Bebyggelse

Bebyggelsen i området består overvejende af større gårdanlæg orienteret langs vejene samt enkelte mindre ejendomme. Således er der en fortætning af bebyggelsen langs Bækvej og Hjortlundvej syd for Kongeåen. Nærmeste landsby er Hjortlund beliggende ca. 1.000 meter mod vest.

Med opførelsen af den ansøgte stald bindes to bygningsmasser på det der tidligere var to selvstændige matrikler sammen, så alle bygninger fremstår som én samlet bygningsmasse.

Det vurderes, at byggeriet ikke afviger fra det øvrige byggeri, hverken i struktur orientering eller byggestil. Dog antager gårdanlægget et betydeligt omfang med de nye bygninger, hvorfor det vil virke dominerende i landskabet.

Infrastruktur/tekniske anlæg

Gårdanlægget er omkranset af Bækvej, Hjortlundvej og Plougstrup Møllevej. Der er indsigt til gårdanlægget fra både Bækvej og Hjortlundvej.

Kulturforhold

Nærmeste fredede område er Kongeåfredningen, beliggende 500 meter mod nord-vest. Opførelse af nye bygninger på Bækvej 10 konflikter ikke med fredningen.

Der er ikke yderligere kulturhistoriske værdier i området.

Sårbarhed

Området er desuden sårbart overfor større landbrugsbyggeri, der i dets omfang virker dominerende i landskabet grundet lange ubrudte flader eller langstrakt byggeri.

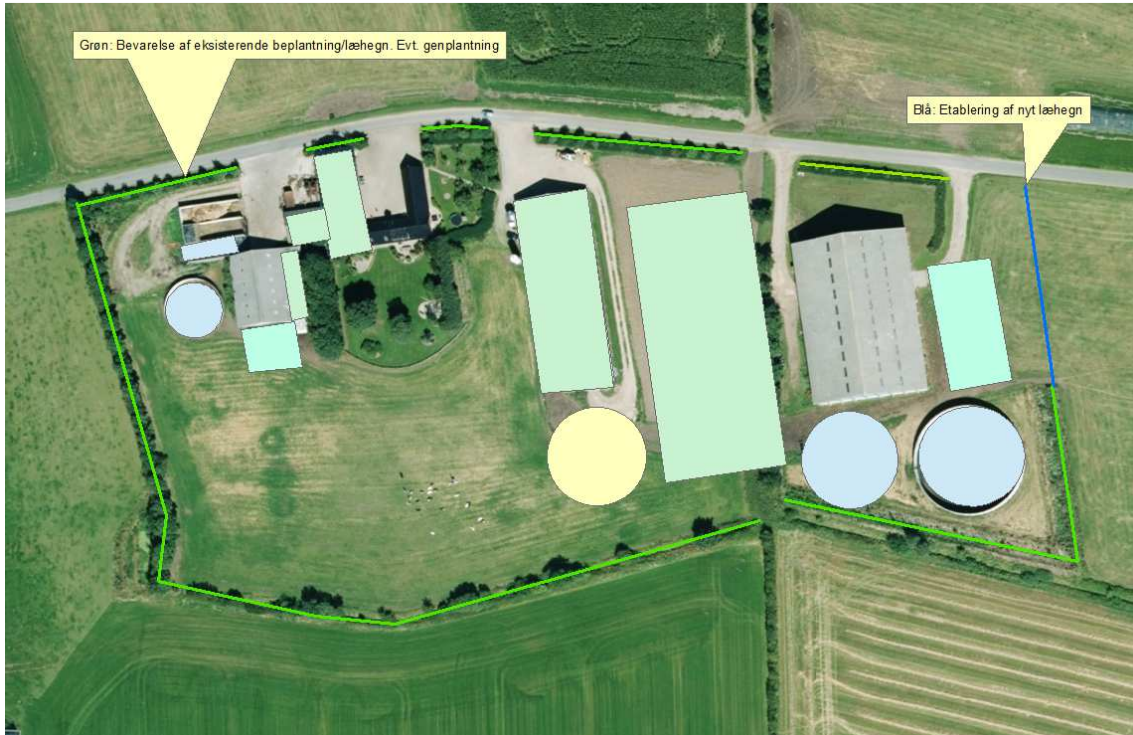
Konklusion

Det konkluderes, at det ansøgte, til trods for dets tilknytning til den eksisterende bygningsmasse, vil påvirke landskabet i negativ retning, idet gårdanlægget opnår en betragtelig størrelse og dermed ikke kun påvirker lokalt.

For at mindske landskabspåvirkningen og sikre at landskabet ikke lider overlast, skal der derfor stilles en række vilkår om afskærmende beplantning. Det vurderes, at det ansøgte med de stillede vilkår kan indpasses i landskabet.

Vilkår til det ansøgte:

- Der skal etableres minimum 3 rækker læhegn øst for de nye plansiloer, som angivet på kort 5. Hegnet skal etableres førstkommande plantesæson efter etablering af de nye bygninger.
- De på kort 5 anviste hegn skal bevares.
- Alle hegn der etableres skal bestå af hjemmehørende danske træer og buske.
- Såfremt hegnene nedlægges, skal de genplantes eller erstattes af tilsvarende hegn, der opfylder samme funktion med en anden placering.



Kort 5. Beplantning omkring husdyrbruget på Bækvej 10.



Esbjerg
Kommune

Produktion: Esbjerg Kommune
Foto: Torben Meyer

Torvegade 74, 6700 Esbjerg
Tlf: 7616 1616 - Fax: 7616 0969
miljo@esbjergkommune.dk
www.esbjergkommune.dk