

§16b-miljøtilladelse på husdyrbruget på adressen Bækdalvej 23, 6920 Videbæk
7. november 2022

Returadresse
Land, By og Kultur – Land og Vand
Smed Sørensens Vej 1, 6950 Ringkøbing

**NATURENS
RIGE**

Ejer af husdyrbruget på
Bækdalvej 23
6920 Videbæk

Sagsbehandler
Poul Bennetzen
Direkte telefon
9974 1560
E-post
Poul.Bennetzen@rksk.dk
Dato
7. november 2022
Sagsnummer
22-015246

Miljøtilladelse

gældende for husdyrbruget på adressen
Bækdalvej 23, 6920 Videbæk



Virksomhedens art:
Matrikel nr.:
Betegnelse:
Tilsynsmyndighed:
Kvalitetssikret af:

Landbrug med smågrise
7k m.fl., Vorgod Hede, Vorgod
Husdyrbrug omfattet af §16 b i husdyrbrugsloven
Ringkøbing-Skjern Kommune
Anne Marie Susgaard, Ringkøbing-Skjern kommune

Indholdsfortegnelse

Stamblad:	4
Oplysninger om husdyrbruget:	4
Meddelelse af miljøtilladelse	5
Baggrund og kort resumé	5
Biaktiviteter	5
Afgørelsen	5
Vilkår for miljøtilladelse	6
Generelt	7
Godkendte stalde, produktioner og miljøteknologier	7
Ny gyllebeholder på 4.000 m ³	8
Beskyttelse af jord, grundvand og overfladevand	9
Beskyttelse i forhold til naboer	10
Tilsyn, kontrol og egenkontrol	12
Uheld og risici	12
Bedst tilgængelige teknik / Renere teknologi	12
Ophør	12
Formalia	12
Lovgrundlag	12
Høring og offentliggørelse	13
Klagevejledning	13
Udnyttelse og kontinuitet	14
Miljøvurderingen	16
Erhvervsmæssigt nødvendig for ejendommens drift som landbrugsejendom.	16
Beskrivelse af husdyrbruget	16
Lokalisering	21
Forbudszoner	21
Afstandskrav	22
<i>Bemærkning</i>	22
Beskyttelseslinjer	22
Samlet vurdering af lokalisering	23
Påvirkning af landskab	23
Samlet vurdering af påvirkningen af landskab	25
Påvirkning af vilde planter og dyr	25
Ammoniak påvirkning af natur	25

Påvirkning af bilag IV-arter	29
Samlet vurdering af påvirkningen af vilde planter og dyr	29
Påvirkning af jord, grundvand og overfladevand.....	30
Samlet vurdering af påvirkningen af jord, grundvand og overfladevand.....	34
Påvirkning af naboer	35
Lugt	35
Støj og rystelser.....	37
Lys.....	38
Fluer og skadedyr.....	39
Støv.....	39
Transport.....	40
Samlet vurdering af påvirkning af nabogener	43
Anvendelse af BAT (bedste tilgængelige teknik).....	43
Anvendelse af bedste teknik til reduktion af ammoniakemissionen.....	43
Alternative løsninger:.....	44
Egenkontrol.....	44
Konklusion	44
Bilag 1: Afløbsforhold	46
Bilag 2: Bygningsoversigt	47
Bilag 3: Adresser inden for konsekvensradius.....	50
Bilag 4: Natur	51
Bilag 5: Udbringningsarealer.....	53
Bilag 6: Udkørsel til ny gyllebeholder på 4.000 m³.....	54

Copyright

Kortmateriale er gengivet af Ringkøbing-Skjern Kommune med tilladelse fra Kort- og matrikelstyrelsen. Copyright Kort- og matrikelstyrelsen 1992 /KD.86.1033.

Luftfotos – Danmarks Digitale Ortofoto – er gengivet af Ringkøbing-Skjern Kommune med tilladelse fra Cowi. DDO ©, Copyright COWI.

Stamblad:

Bedriftens ejer og driftsansvarlig	Ejer af husdyrbruget på adressen Bækdalvej 23 6920 Videbæk
Bedriftens adresse	Bækdalvej 23 6920 Videbæk
Bedriftens miljøkonsulent og ansvarlige for miljøkonsekvensrapporten.	Sagro I/S v. Per Lousdal Birk Centerpark 24 7400 Herning Mobil: 96296641 E-mail: pll@sagro.dk
Kommune	Ringkøbing-Skjern Kommune
Ejendomsnummer	7600035484
Bedriftens betegnelse	Husdyrbrug omfattet af § 16b i Bekendtgørelse af lov om miljøgodkendelse m.v. af husdyrbrug
Ansøgning nr.	235437, indsendt d. 28/6-22, ver. 1

Oplysninger om husdyrbruget:

Stalde og produktioner:

Staldnavn	Staldstørrelse (m ²)	Produktionsareal (m ²)	Dyretype	Staldsystem
Eksisterende staldafsnit				
Sygestald	181	102	Smågrise	Drænet gulv + spalter (50 %/50%)
Smågrisestald	559	375	Smågrise	Toklimastald, delvis spaltegulv

Opbevaringslagre

Navn	Lagertype	Størrelse (m ³)	Overfladeareal (m ²)	Miljøteknologi
Eksisterende opbevaringslagre				
Gyllebeholder	Flydende	820	200	
Gyllebeholder	Flydende	1.530	378	Teltoverdækning
Nye opbevaringslagre				
Gyllebeholder	Flydende	4.000	1.003	Teltoverdækning

Meddelelse af miljøtilladelse

Baggrund og kort resumé

Ringkøbing-Skjern Kommune modtog den 28. juni 2022 en ansøgning om miljøtilladelse af husdyrbruget beliggende på adressen Bækdalvej 23, 6920 Videbæk.

Der er ikke tidligere meddelt miljøtilladelse til husdyrbruget på Bækdalvej 23, 6920 Videbæk i henhold til husdyrbrugsloven §16b.

Kort resumé

Ansøgningen om miljøtilladelse omfatter etablering af en ny gyllebeholder på 4.000 m³, der placeres i det åbne land på matr.nr. 7k Vorgod Hede, Vorgod. Derudover bliver nuværende sygestald og smågrisestald tilladt efter stipladsmodellen og de nuværende stalde 1, 2, 3 og 4 nedlukkes.

Ved at overgå til stipladsmodellen, som er den nuværende måde at godkende husdyrproduktioner på (antal m² produktionsareal), har ansøger mulighed for at producere det maksimalt mulige i staldene, idet det er mulighed for at indrette produktionen efter svingende vægtintervaller.

Den nye gyllebeholder på 4.000 m³ skal dække behovet for opbevaring af afgasset gylle, der modtages til gødskning af økologiske marker.

Ansøger driver ejendommens planteavl økologisk, og har der for brug for at modtage store mængder afgasset biomasse og økologisk kvæggylle ud over gyllen fra egne smågrise. Derfor er der behov for en ekstra gyllebeholder så gyllen kan blive leveret i løbet af året.

Gyllen fra den nye gyllebeholder skal udbringes på de marker der ligger syd for ejendommen og ved Vorgod. Den valgte placering af gyllebeholderne gør, at alle transporterne til og fra den nye beholder ikke kører på grusvejen tæt forbi den nærmeste nabo på St Fjølstervangvej 1, hvilket minimerer påvirkningen af støv og støj ved naboerne.

Der anvendes følgende virkemidler til at reducere udledninger af ammoniak:

Teltoverdækning på følgende gyllebeholder:

- Eksisterende beholder på 1.530 m³
- Ny beholder på 4.000 m³.

Biaktiviteter

Ingen

Afgørelsen

Ringkøbing-Skjern Kommune meddeler hermed miljøtilladelse til husdyrbruget på ejendommen matr.nr. 7k Vorgod Hede, Vorgod beliggende på adressen Bækdalvej 23, 6920 Videbæk. Afgørelsen meddeles i medfør af § 16b i Husdyrbrugsloven og på de angivne vilkår.

Miljøtilladelsen gælder hele husdyrbruget uden arealer og omfatter:

- Etablering af en ny gyllebeholder på 4.000 m³, der placeres i det åbne land på matr.nr. 7k Vorgod Hede, Vorgod.

- Tilladelse af den nuværende sygestald og smågrisestald efter stipladsmodellen

Miljøtilladelsen gælder hele husdyrbruget og omfatter følgende produktionsarealer i eksisterende stalde:

Dyretype og staldsystem	Produktionsareal (m ²)
Smågrise. Drænet gulv + spalter (50 %/50%)	102
Smågrise. Toklimastald, delvis spaltegulv	375
Ialt	477

Afgørelse om miljøtilladelse sker på baggrund af ansøgning skema nr. 235437, indsendt den 28. juni 2022, version 1.

Afgørelsen om miljøtilladelse af husdyrbruget på adressen Bækdalvej 23, 6920 Videbæk meddeles på baggrund af, at Ringkøbing-Skjern Kommune vurderer, at ansøger har truffet de nødvendige foranstaltninger for at forebygge og begrænse forurening ved anvendelse af bedst tilgængelige teknik, og at husdyrbruget i øvrigt kan drives på stedet, uden at påvirke omgivelserne på en måde, som er uforenelig med hensynet til naboer, landskab, natur og miljø.

Der gøres opmærksom på, at alle ændringer af eksisterende afløb som udgangspunkt skal godkendes.

Hvis der er øget areal med tagflader eller befæstede arealer hvor vandet afledes til nedsivning, skal der søges om en nedsivningstilladelse hos Ringkøbing-Skjern Kommune.

Hvis der er øget areal med tagflader eller befæstede arealer med afledning til vandløb, herunder dræn og grøfter, skal der søges om en udledningstilladelse hos Ringkøbing-Skjern Kommune.

Der gøres hermed opmærksom på, at miljøtilladelsen ikke fritager fra krav om tilladelse, godkendelse, eller dispensation efter anden lovgivning, herunder Museumsloven. Eventuelt byggeri/ombygning må først påbegyndes, når der ligger en særskilt tilladelse til igangsættelse af byggeriet.

Forholdet til museumsloven

Der gøres opmærksom på, at sten og jorddiger, der er omfattet af bestemmelserne i Museumsloven §29a, ikke må beskadiges eller sløjfes uden dispensation fra Ringkøbing-Skjern Kommune.

Der foreligger særlige regler for jordbearbejdning omkring gravhøje bl.a. må der ikke foretages jordbehandling, gødes eller plantes (herunder også juletræer og lignende) inden for en afstand af 2 meter fra højens yderste kant jf. §29 f i museumsloven.

Information om diger og gravhøje kan findes på www.miljoportal.dk.

Vi anmoder om, at Ringkøbing-Skjern Kommune bliver orienteret, såfremt der sker ændringer i ejerforhold eller af driftsansvarlig.

Vilkår for miljøtilladelse

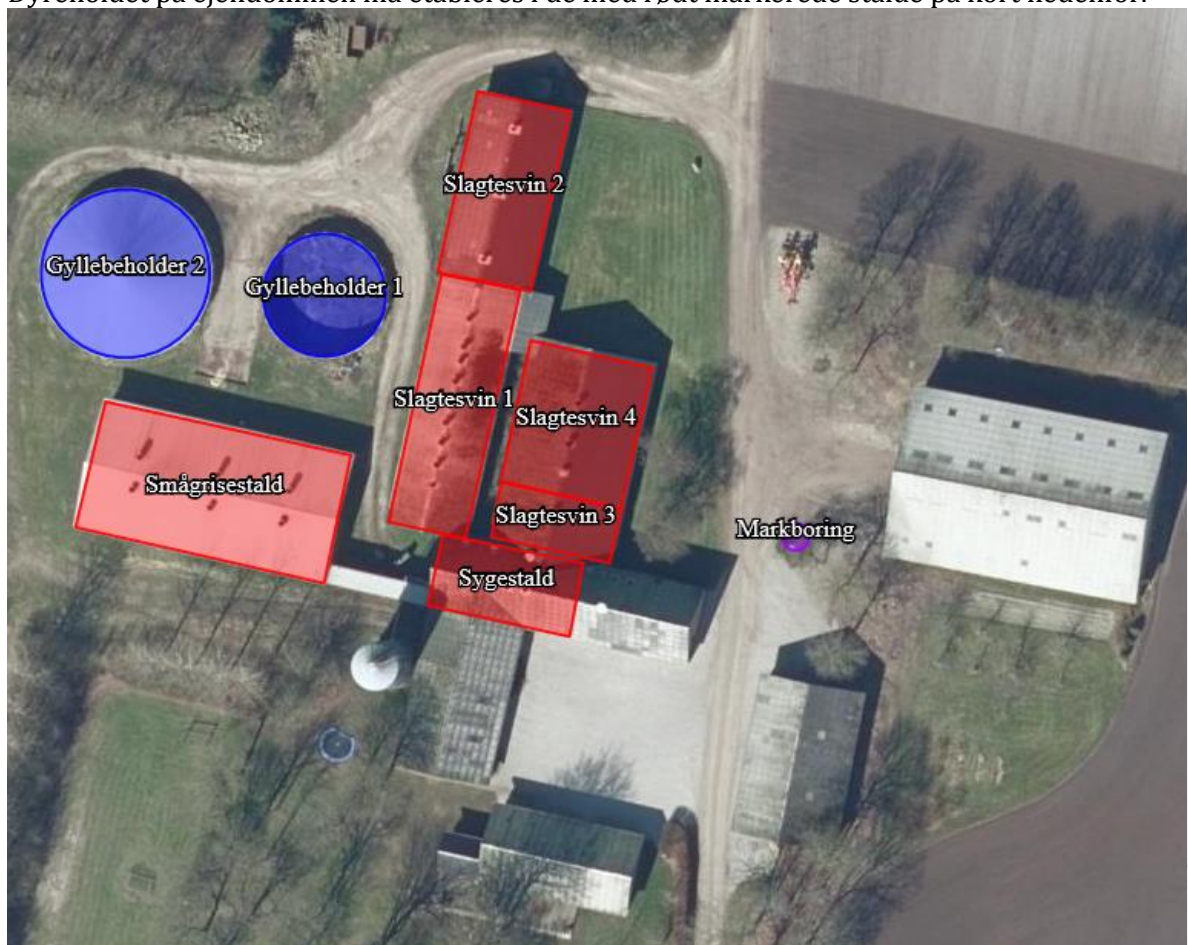
Konkrete bestemmelser i lovgivningen, som er generelt gældende for landbrug, er som hovedregel, ikke nævnt i denne miljøtilladelse. Miljøtilladelsen meddeles på de nedenstående vilkår.

Generelt

- 1) Husdyrbruget skal placeres, indrettes og drives i overensstemmelse med de oplysninger, der fremgår af ansøgningen og med de eventuelle ændringer, der fremgår af miljøtilladelsen.
- 2) Tilladelsen skal være udnyttet inden 6 år fra afgørelsen er meddelt. Hvis tilladelsen kun bliver delvist udnyttet bortfalder den del der ikke er udnyttet.
- 3) Udnyttelse anses for, at foreligge når byggeriet faktisk er afsluttet eller ved konstatering af, at det der er truffet afgørelse om, faktisk er gennemført. Se i øvrigt afsnit om udnyttelse og kontinuitet i Formalia.
- 4) De vilkår, der vedrører driften, skal være kendt af de ansatte, der er beskæftiget med den pågældende del af driften.
- 5) Drifts-, indretnings-, eller bygningsmæssige ændringer, skal anmeldes til kommunen inden de påbegyndes. Kommunen vurderer, om de aktuelle planer for ændring/udvidelse/renovering kan ske indenfor rammerne af denne miljøtilladelse.

Godkendte stalde, produktioner og miljøteknologier

- 6) Dyreholdet på ejendommen må etableres i de med rødt markerede stalde på kort nedenfor.



Bemærkning

Slagtesvinestald 1, 2, 3 og 4 er nedlagt

- 7) I stalde med dyrehold skal dyretype og staldkategori på arealer der anvendes til produktion være i overensstemmelse med oversigten nedenfor.

Staldnavn	Staldstørrelse (m ²)	Produktionsareal (m ²)	Dyretype	Staldsystem
Eksisterende staldafsnit				
Sygestald	181	102	Smågrise	Drænet gulv + spalter (50 %/50%)
Smågrisestald	559	375	Smågrise	Toklimastald, delvis spaltegulv

- 8) På husdyrbruget skal der anvendes teknologier til reduktion af ammoniakemission som angivet i tabellen nedenfor.

Enhed	Miljøteknologi	Effekt NH ₃ -N %
Eksisterende gyllebeholder på 1.530 m ³	Teltoverdækning	50
Ny gyllebeholder på 4.000 m ³	Teltoverdækning	50

- 9) På husdyrbruget skal der anvendes teknologier til reduktion af ammoniak som angivet i tabellen nedenfor.

Enhed	Driftsvilkår teltoverdækning
Teltoverdækning	<p>Åbning af teltdugen må kun ske i forbindelse med omrøring, tømning og udbringning af gylle. Det kan accepteres, at teltoverdækningen står åben i forbindelse med tømning og udbringning i en sammenhængende periode på max 1 uge når der køres gylle ud. Herefter skal teltoverdækningen lukkes.</p> <p>Skader på den faste overdækning skal repareres straks, således at overdækningen altid er helt tæt. Såfremt en skade ikke kan repareres inden for en uge, skal der inden to hverdage efter skadens opståen indgås aftale om reparation. Kommunen underrettes straks herom.</p> <p>Pumpning af gylle til gyllebeholder med teltoverdækning skal ske via et dykket indløb, eller lignende, således at gyllen ikke "plaskes" ned i beholderen. Indløbet skal sikres mod tilbageløb.</p>

Ny gyllebeholder på 4.000 m³

- 10) Der skal etableres en støbt plads med afløb til opsamlingsbeholder, hvor påfyldning af gylle ved gyllebeholderen finder sted. Pladsen skal rengøres for spild af flydende husdyrgødning umiddelbart efter end påfyldning af gylle. Et alternativ til etablering af en støbt plads er, at pumpningen/sugning af gylle fra beholderen altid sker med selvfyldende vogn eller lign., der har returløb til beholderen.

Såfremt der bakkes til beholderen, skal der etableres en anordning der sikrer beholderen mod påkørsel.

- 11) Der skal senest et halvt år efter gyllebeholderens opførelse, plantes slørende beplantning omkring beholderen indenfor en afstand fra ca. 15 meter fra beholderens kant. Alternativt skal beplantningen ske senest førstkommande efterår. Beplantningen skal bestå af egns-karakteristiske træer og buske. Beplantningen skal vedligeholdes, se bilag 2.
- 12) Gyllebeholderen skal placeres som angivet i bilag 1.
- 13) Gyllebeholderen må max have en højde på 9,5 meter incl telt.
- 14) Teltet på gyllebeholderen skal have en mørk farve.
- 15) Gyllebeholderen må ikke uden kommunens tilladelse tages i brug til andet formål end det ansøgte.
- 16) Gyllebeholderen skal fjernes uden udgift for kommunen, når den ikke længere er i brug til det formål, hvortil den er tilladt.

Beskyttelse af jord, grundvand og overfladevand

- 17) Der skal til beskyttelse af jord, grundvand og overfladevand træffes foranstaltninger som anført i tabellen nedenfor.

Vask af maskiner	Vask af landbrugsmaskiner og redskaber skal ske på fast vaskeplads med bortledning af vaskevandet til opsamlingsbeholder. Alternativt kan vask af landbrugsmaskiner ske på udbringningsarealerne.
Rengøring af arealer	Affald, foderrester, gødningsspild mv. skal fjernes fra befæstede arealer, som har afledning af overfladevand til nedsivning eller recipient.
Vedligeholdelse af anlæg	Afløb, beholdere, pumper og andet, som anvendes til afledning af spildevand, restvand og saftafløb, skal altid være i driftsklar stand. Ændret håndtering af spildevand, restvand og saftafløb skal anmeldes til kommunen.
Håndtering af gylle	Håndtering af gylle skal foregå under opsyn og eventuelt spild skal straks opsamles. Påfyldning af gyllevogne skal ske med vognmonteret pumpe, der har returløb til tanken eller på fast plads med afløb til opsamlingsbeholder.
Opbevaringsanlæg generelt	Opbevaringskapaciteten skal være mindst 9 mdr.

Oplag af olie og medicin	<p>Eventuelt spild af olie skal straks opsamles af velegnet absorptionsmateriale – eks. kattegrus.</p> <p>Spildolie skal opbevares på en sådan måde, at der ikke opstår risiko for forurening.</p> <p>Medicin skal opbevares forsvarligt og utilgængeligt for uvedkommende.</p>
Affald	Affald skal opbevares og bortskaffes, efter kommunens til en hver tid gældende affaldsregulativ.

Beskyttelse i forhold til naboer

- 18) Der skal til beskyttelse imod væsentlige nabogener træffes foranstaltninger, som anført i tabellen nedenfor.

Fluer og skadedyr	<p>Der skal på ejendommen foretages effektiv fluebekæmpelse - som minimum i overensstemmelse med de nyeste retningslinjer fra Aarhus Universitet, Institut for Agroøkologi.</p> <p>Opbevaring af foder skal ske på en sådan måde, at der ikke opstår risiko for tilhold af skadedyr (rotter m.v.). På forlangende skal indgås kontrakt med autoriseret rottebekæmpelsesfirma.</p>			
Lugt	Der skal til stadighed opretholdes en god staldhygiejne, herunder renholdelse og tørhed på den faste del af staldgulvet, renholdelse for at hindre støv- og smudsbelægninger i stalden samt renholdelse af fodringssystem m.v.			
Støj	Husdyrbrugets bidrag til støjbelastningen i omgivelserne må ikke overstige nedenstående værdier, målt ved nabobeboelser, eller deres opholdsarealer.			
	Dag	Tidsrum	db(A)	Midlingstid
	Mandag - fredag	07.00 - 18.00	55	8 timer
	Mandag - fredag	18.00 - 22.00	45	1 time
	Lørdag	07.00 - 14.00	55	7 timer
	Lørdag	14.00 - 18.00	45	4 timer
	Lørdag	18.00 - 22.00	45	1 time
	Søn- og helligdag	07.00 - 22.00	45	1 time
Alle dage	22.00 - 07.00	40	½ time	
Lavfrekvent støj,	Nedenstående grænser er for lavfrekvent støj og infralyd (dB re 20 µPa), målt indendørs. Støjgrænserne gælder for ækvivalentniveauet over et tidsrum på 10 minutter, hvor støjen er kraftigst. Grænserne er gældende for impulsagtig lavfrekvent støj og infralyd. For støj/lydgrænser hvor der ingen impulser forekommer, skal der lægges 5 dB til nedenstående skema.			

	Anvendelse	Tidsrum	A-vægtet lydtryksniveau (10-160 Hz), dB
	Beboelsesrum	Aften/nat kl. 18.00-07.00 Dag kl. 07.00-18.00	15 20
	Kontorer, undervisnings- og andre støjfølsomme rum	Hele døgnet	25
	Øvrige rum	Hele døgnet	30
Måling for lavfrekvent støj skal følge anvisningerne i afsnit 3.4 i Miljøstyrelsens Orientering nr. 9 af 1997 "Lavfrekvent støj, infralyd og Vibrationer i eksternt miljø"			
Kontrol og målinger for støj	<p>Husdyrbruget skal for egen regning dokumentere, at støjvilkår overholdes, hvis tilsynsmyndigheden finder det påkrævet. Kravet om dokumentation af støjforholdene kan højst fremsættes en gang årligt medmindre den seneste kontrol viser, at vilkårene ikke er overholdte.</p> <p>Måle- og beregningspunkter fastsættes efter nærmere aftale med tilsynsmyndigheden.</p> <p>Hvis de fastsatte støjgrænser overskrides, skal der sammen med rapport om målinger/ beregninger fremsendes forslag til støjreduktion ned til de fastsatte grænseværdier og med tidsplan for gennemførelse.</p> <p>Ved målinger/beregninger for støj, udarbejdelse af afrapportering og gennemførelse af eventuelle tiltag for støj- og/eller vibrationsreduktion, skal udgifterne hertil alene afholdes af virksomheden.</p>		
Lys	<p>Driften må ikke medføre væsentlige lysgener for de omkringboende.</p> <p>Såfremt tilsynsmyndigheden vurderer, at bedriften giver anledning til væsentlige lysgener, skal bedriften lade udarbejde en handlingsplan og derefter gennemføre denne. Handlingsplanen skal godkendes af tilsynsmyndigheden.</p>		
Støv	<p>Driften må ikke medføre støvgener uden for ejendommens eget areal, som af tilsynsmyndigheden skønnes at være væsentlige.</p> <p>Fodersiloer skal indrettes således, at støvgener i forbindelse med indblæsning af foder undgås, f.eks. med melcykloner, eller anden støvbegrænsende foranstaltninger.</p>		
Døde dyr.	<p>Døde dyr skal bortskaffes til godkendt destruktionsvirksomhed. Animalsk affald, herunder selvdøde dyr skal opbevares og afhændes i overensstemmelse med den til enhver tid gældende bekendtgørelse om opbevaring af døde dyr.</p>		

Tilsyn, kontrol og egenkontrol

- 20) Dokumentation i form af logbog, kvitteringer og opbevaringsaftaler opbevares i mindst 3 år og forevises tilsynsmyndighed efter anmodning.

Uheld og risici

- 21) Ved driftsuheld, hvor der opstår risiko for forurening af miljøet, er der pligt til at anmelde dette til tilsynsmyndigheden, Ringkøbing-Skjern Kommune den først kommende hverdag. Er der behov for øjeblikkelig indsats ringes 112.
- 22) Senest 14 dage efter driftsuheld skal driftsansvarlig fremsende en skriftlig orientering, der beskriver uheldets omfang og indsatsen mod miljømæssige skader, samt beskriver forebyggende foranstaltninger, der begrænser risiko for nye uheld.
- 23) Ejendommens beredskabsplan/driftsforskrift skal til en hver tid være ajourført.

Bedst tilgængelige teknik / Renere teknologi

- 24) På husdyrbruget skal der være fokus på energioptimering evt. ved et energitjek.

Ophør

- 25) Ved ophør af driften, skal der træffes de nødvendige foranstaltninger for at undgå forureningsfare og for at bringe stedet tilbage i tilfredsstillende tilstand. Bl.a. skal stoffer, der kan forurene jord, grundvand og overfladevand, samt affald bortskaffes, efter gældende regler.

Efter landzonebestemmelserne jf. planlovens §§ 37 og 38 kan overflødige driftsbygninger tages i brug til en række formål, uden egentlig kommunal godkendelse, altså alene efter anmeldelse.

Formalia

Lovgrundlag

Miljøtilladelsen er givet på baggrund af husdyrbrugsloven, hvor krav efter VVM-direktivet og habitatdirektivet, samt i et vist omfang regler fra miljøbeskyttelsesloven og planlovens landzoneregler varetages.

Miljøtilladelsen suppleres af generelle regler i husdyrgodkendelsesbekendtgørelsen og den generelle regulering i husdyrgødningsbekendtgørelsen.

Grundlaget for miljøtilladelsen var på godkendelsestidspunktet:

- Kommuneplan 2021-2033

- Husdyrbrugsloven, Lov om miljøgodkendelse m.v. af husdyrbrug nr. 1572 af 20. december 2006 senest ændret i bekendtgørelse af lov om husdyrbrug og anvendelse af gødning m.v. nr. 520 af 1. maj 2019
- Husdyrgodkendelsesbekendtgørelsen, bekendtgørelse om tilladelse og godkendelse m.v. af husdyrbrug nr. 2225 af 27. november 2021
- Bekendtgørelse om miljøregulering af dyrehold og om opbevaring af gødning nr. 2243 af 29. november 2021 (Husdyrgødningsbekendtgørelsen)
- Bekendtgørelse om jordbrugsvirksomheders anvendelse af gødning nr. 1142 af 10. juli 2022 (gødningsanvendelsesbekendtgørelse)
- Bekendtgørelse af lov om naturbeskyttelse, nr. 1986 af 27. oktober 2021
- (Naturbeskyttelsesloven).
- Bekendtgørelse om udpegning og administration af internationale naturbeskyttelsesområder samt beskyttelse af visse arter nr. 2091 af 12. november 2021
- Bekendtgørelse om affald, nr. 2512 af 10. december 2021 (Affaldsbekendtgørelsen).
- Bekendtgørelse om indretning, etablering og drift af olietanke, rørsystemer og pipelines nr. 1257 af 27. november 2019 (Olietankbekendtgørelsen).

Der gøres opmærksom på, at ansøger selv har ansvar for at indhente nødvendige godkendelser/tilladelser i henhold til anden lovgivning.

Høring og offentliggørelse

Udkastet til miljøtilladelsen har været i 2 ugers høring hos ansøger, konsulent og naboer fra den 17. oktober 2022 til den 31. oktober 2022.

Naboer: Ejere og beboer af boliger og bygninger indenfor konsekvensradius på 288 meter.

Matrikulære naboer: Matrikulære naboer i husdyrlovens forstand defineres som ejere af ejendomme, der matrikulært grænser op til den ejendom, hvorpå anlægget er beliggende. Ringkøbing-Skjern kommune vurderer at ændringer på anlæggene generelt er af underordnet betydning for de matrikulære naboer til ejendommens markarealer. Nabohøringen tager derfor udgangspunkt i den matrikler, hvorpå anlæggene ligger. De naboer til markarealer, som i særlige tilfælde bliver berørt af udvidelsen, bliver inddraget i høringen i henhold til forvaltningslovens almindelige regler om partshøring. Det er i den aktuelle sag vurderet, at der ikke er nogen, som skal inddrages i høringen.

I forbindelse med høringen er der ikke indkommet bemærkninger til det ansøgte.

Afgørelse om miljøtilladelsen vil blive offentliggjort den 7. november 2022 på Ringkøbing-Skjern Kommunes hjemmeside på www.rksk.dk/om-kommunen/annoncering/landbrug.

Klagevejledning

I henhold til Bekendtgørelse af lov om miljøgodkendelse m.v. af husdyrbrug kapitel 7, kan der klages over miljøtilladelsen af ansøgeren, Miljøministeriet, samt enhver, der må antages, at have en individuel væsentlig interesse i sagens udfald. Der kan desuden klages af de myndigheder og organisationer, der angivet i lovens § 85-87.

Udnyttelse af miljøtilladelsen i klageperioden og imens eventuel klage behandles, sker på eget ansvar.

En eventuel klage, har opsættende virkning, med mindre Miljø- og Fødevarerklagenævnet bestemmer andet. Miljøtilladelsen må ikke udnyttes, før klagefristen er udløbet.

Ansøgeren vil få besked, hvis der klages over afgørelsen.

For behandling af klager, der indbringes for nævnet, herunder anmodning om genoptagelse, betaler klager et gebyr på 900 kr. for privatpersoners og 1.800 kr. for virksomheders og organisationers vedkommende.

Klagegebyret tilbagebetales, hvis du får helt, eller delvis medhold i din klage, hvis den påklagede afgørelse ændres, eller ophæves, eller klagen afvises, som følge af overskredet frist, manglende klageberettigelse, eller fordi klagen ikke er omfattet af klagenævnets kompetence.

Ønskes afgørelsen prøvet ved domstolene, skal søgsmål ifølge § 90 i Bekendtgørelse af lov om miljøgodkendelse m.v. af husdyrbrug være anlagt inden 6 måneder efter, at sagen er offentliggjort.

Klagefristen er 4 uger og regnes fra datoen for offentliggørelsen. Klagen skal være modtaget og registreret senest den 5. december 2022.

Indsendelse af klage

Det er obligatorisk for klager, at bruge Miljø- og Fødevarerklagenævnets digitale Klageportal, med mindre, du har fået en tilladelse fra Miljø- og Fødevarerklagenævnet, der fritager dig for, at anvende den digitale Klageportal. I nedenstående tekst kan du se, hvordan du skal bruge den digitale Klageportal.

Digital Klageportal

Hvis du ønsker, at klage over denne afgørelse, kan du klage til Miljø- og Fødevarerklagenævnet. Du klager via Klageportalen, som du finder på dette link: <https://naevneneshus.dk/start-din-klage/miljoe-og-foedevareklagenaevnet/>

Klagen sendes gennem Klageportalen til den myndighed, der har truffet afgørelsen. En klage er indgivet, når den er indsendt til Miljø- og Fødevarerklagenævnet, og når du har indbetalt klagegebyret. Du betaler gebyret via elektronisk overførsel eller ved giroindbetaling.

Anmodning om fritagelse for indsendelse, via klageportal

Miljø- og Fødevarerklagenævnet skal, som udgangspunkt, afvise en klage, der ikke er indsendt via Klageportalen. Hvis du ønsker, at blive fritaget for at bruge Klageportalen, skal du sende din klage og en begrundet anmodning til Ringkøbing-Skjern Kommune, Smed Sørensens Vej 1, 6950 Ringkøbing. Ringkøbing-Skjern Kommune videresender herefter anmodningen til Miljø- og Fødevarerklagenævnet, som træffer afgørelse om, hvorvidt din anmodning kan imødekommes.

Hjælp til klage

Miljø- og Fødevarerklagenævnet stiller i et vist omfang, en supportfunktion til rådighed ved oprettelse af en klage. Supportfunktionen kan kontaktes pr. tlf.: 7240 5600, eller på mail: nh@naevneneshus.dk. De kan kontaktes på følgende tidspunkter: man.-fre. 9.00-15.00.

Udnyttelse og kontinuitet

En miljøtilladelse efter § 16b i husdyrbrugsloven bortfalder, hvis den ikke er udnyttet inden 6 år efter at miljøtilladelsen er meddelt. Miljøtilladelsen anses for udnyttet, når byggeriet faktisk er afsluttet. Hvis der ikke foreligger et byggeri anses en tilladelse for udnyttet, når det konstateres, at det, der er truffet afgørelse om, faktisk er gennemført.

En udnyttet miljøtilladelse kan bortfalde helt eller delvist, hvis den efterfølgende ikke har været udnyttet i 3 på hinanden følgende år. Udnyttelsen forudsætter at mindst 25 % af det godkendte produktionsareal udnyttes driftsmæssigt og at den driftsmæssige udnyttelse ikke på noget tidspunkt ophører i 3 på hinanden følgende år. Driftsmæssig udnyttelse kræver, at der er dyr på produktionsarealerne svarende til mindst 50 % af det mulige ifølge dyrevelfærdskravene.

På vegne af Teknik- og Miljøudvalget



Ivan Thesbjerg
Afdelingsleder
Land og Vand, Landbrug
Ringkøbing-Skjern Kommune



Poul Bennetzen
Land og Vand, Landbrug
Ringkøbing-Skjern Kommune

Kopi af udkast til miljøtilladelse er sendt til:

Ansøger:

- Ejer af husdyrbruget på adressen Bækdalvej 23, 6920 Videbæk

Konsulent:

- Sagro I/S, Birk Centerpark 24, 7400 Herning v. Per Lousdal, e-mail: pll@sagro.dk

Ejere og beboer af boliger/bygninger inden for konsekvensradius på 288 meter og matrikulære naboer til matr nr. 7k Vorgod Hede, Vorgod:

- Se bilag 3.

Kopi af miljøtilladelse er sendt til:

- Konsulent Sagro I/S, Birk Centerpark 24, 7400 Herning v. Per Lousdal, e-mail: pll@sagro.dk
Ringkøbing-Skjern museum, Arkæologisk Afdeling v/Torben Egebjerg,
e-mail: post@arkvest.dk
- Rådet for Grøn Omstilling, 1208 København K, e-mail: husdyr@rgo.dk
- Dansk Ornitologisk Forening, e-mail: natur@dof.dk, ringkoebing-skjern@dof.dk
- Sundhedsstyrelsen, e-mail: senord@sst.dk
- Ferskvandsfiskeriforeningen for Danmark, Vormstrupvej 2, 7540 Haderup,
e-mail: nb@ferskvandsfiskeriforeningen.dk

- Danmarks Naturfredningsforenings Lokalkomité for Ringkøbing-Skjern Kommune, e-mail: dnringkoebing-skjern-sager@dn.dk
- Danmarks Sportsfiskerforbund, Skyttevej 4, 7182 Bredsten, e-mail: post@sportsfiskerforbundet.dk
- Danmarks Sportsfiskerforbund, e-mail: lbt@sportsfiskerforbundet.dk,
- Friluftsrådet Midt-Vest, e-mail: midtvestjylland@friluftsradaet.dk

Miljøvurderingen

I henhold til husdyrgodkendelsesbekendtgørelsen skal Kommunalbestyrelsen ved afgørelsen om miljøtilladelse efter § 16 b i husdyrbrugloven vurdere, om den ansøgte etablering, udvidelse eller ændring af husdyrbruget kan indebære væsentlig virkning på miljøet, herunder i forhold til omgivelsernes sårbarhed og kvalitet, i forhold til navnlig

1) landskabelige værdier,

2) natur med dens bestande af vilde planter og dyr og deres levesteder, herunder områder, der er beskyttet mod tilstandsændringer eller fredet, udpeget som internationalt naturbeskyttelsesområde eller udpeget som særlig sårbart over for næringsstofpåvirkning,

3) jord, grundvand og overfladevand, og

4) lugt-, støj-, rystelses-, støv-, flue-, transport- og lysgener, uhygiejniske forhold, affaldsproduktion m.v.

Kommunalbestyrelsen skal ved vurderingen inddrage alle etableringer, udvidelser og ændringer af husdyrbruget, der er godkendt, tilladt eller afgjort efter anmeldelse inden for de seneste 8 år før kommunalbestyrelsens afgørelse.

Erhvervsmæssigt nødvendig for ejendommens drift som landbrugsejendom.

Ansøgningen omfatter etablering af en ny gyllebeholder på 4.000 m³, der placeres i det åbne land på matr.nr. 7k Vorgod Hede, Vorgod. Den nuværende sygestald og smågrisestald tillades efter stipladsmodellen og de nuværende stalde 1, 2, 3 og 4 nedlukkes.

Den nye gyllebeholder på 4.000 m³ skal dække behovet for opbevaring af afgasset gylle der modtages til gødskning af økologiske marker.

Ansøger driver ejendommens planteavl økologisk og har der for brug for at modtage store mængder afgasset biomasse og økologisk kvæggylle ud over gyllen fra egne smågrise. Derfor er der behov for en ekstra gyllebeholder så gyllen kan blive leveret i løbet af året.

Ringkøbing-Skjern Kommune vurderer, at den nye gyllebeholder på 4.000 m³ er erhvervsmæssig nødvendig for ejendommens drift som landbrugsejendom med økologisk planteavl.

Beskrivelse af husdyrbruget

Ansøgt drift

Stalde og produktioner Ansøgt drift
--

Staldnavn	Staldstørrelse (m ²)	Ventilation	Kildehøjde	Produktion	Antal måneder udegående	Produktionsareal (m ²)
Sygestald	181	Mekanisk ventilation	6 m	(#534430) Smågrise. Drænet gulv + spalter (50 %/ 50%)	0	102
Smågrisestald	559	Mekanisk ventilation	6 m	(#534433) Smågrise. Toklimastald, delvis spaltegulv	0	375
Sum						477

Lovgrundlag:

Områder, hvor dyrene ikke kan opholde sig og/eller ikke har mulighed for at gødningsafsætte, medregnes ikke som produktionsareal.

Ansøger oplyser:

Produktionsarealerne er opmålt af ansøger. Krybberne er ikke medregnet som produktionsarealerne.

Bemærkninger

I ansøgt drift tages produktionsarealerne i staldene 1, 2, 3 og 4 ud af drift. Fremover vil det kun være smågrisestalden og sygestalden der anvendes til produktion.

Nudrift

Stalde og produktioner Nudrift						
Staldnavn	Staldstørrelse (m ²)	Ventilation	Kildehøjde	Produktion	Antal måneder udegående	Produktionsareal (m ²)
Slagtesvin 1	344	Mekanisk ventilation	6 m	(#534419) Slagtesvin. Drænet gulv + spalter (33 %/ 67%)	0	201
Slagtesvin 2	298	Mekanisk ventilation	6 m	(#534422) Slagtesvin. Drænet gulv + spalter (33 %/ 67%)	0	160
Slagtesvin 3	117	Mekanisk ventilation	6 m	(#534424) Slagtesvin. Delvis spaltegulv, 25 - 49 % fast gulv	0	113
Slagtesvin 4	305	Mekanisk ventilation	6 m	(#534427) Slagtesvin. Delvis spaltegulv, 25 - 49 % fast gulv	0	225
Sygestald	181	Mekanisk ventilation	6 m	(#534431) Slagtesvin. Drænet gulv + spalter (33 %/ 67%)	0	102
Smågrisestald	559	Mekanisk ventilation	6 m	(#534434) Smågrise. Toklimastald, delvis spaltegulv	0	375
Sum						1176

Husdyrbruget er reguleret af følgende afgørelser:

- 08-12-2009 Miljøgodkendelse (slagtesvin).

- 22-11-2011 Tillæg til miljøgodkendelse (Ændringer i udbringningsarealer).
- 18-03-2013 Skift mellem dyretyper **fra** slagtesvin (30-105 kg) **til** slagtesvin (30-110 kg) og smågrise (7,3-30 kg).

Bemærkning

Udbringningsarealer reguleres ikke længere via en miljøgodkendelse. Der er derfor ikke i denne miljøgodkendelse fastsat vilkår mv. vedr. udbringningsarealer.

8-års drift

Stalde og produktioner 8 års drift 2009						
Staldnavn	Staldstørrelse (m ²)	Ventilation	Kildehøjde	Produktion	Antal måneder udegående	Produktionsareal (m ²)
Slagtesvin 1	344	Mekanisk ventilation	6 m	(#534420) Slagtesvin. Drænet gulv + spalter (33 %/ 67%)	0	201
Slagtesvin 2	298	Mekanisk ventilation	6 m	(#534423) Slagtesvin. Drænet gulv + spalter (33 %/ 67%)	0	160
Slagtesvin 3	117	Mekanisk ventilation	6 m	(#534425) Slagtesvin. Delvis spaltegulv, 25 - 49 % fast gulv	0	113
Slagtesvin 4	305	Mekanisk ventilation	6 m	(#534429) Slagtesvin. Delvis spaltegulv, 25 - 49 % fast gulv	0	225
Sygestald	181	Mekanisk ventilation	6 m	(#534432) Slagtesvin. Drænet gulv + spalter (33 %/ 67%)	0	102
Smågrisestald	559	Mekanisk ventilation	6 m	(#534435) Smågrise. Toklimastald, delvis spaltegulv	0	375
Sum						1176

Husdyrbrugets 8-årsdrift er identisk med nudriften.

Produktioner med miljøteknologi

Ingen miljøteknologi

Gødningsopbevaringsanlæg

Opbevaringslagre					
Navn	Lagertype	Yderligere oplysninger	Bedste tilgængelige opbevaringsteknik	Dimension	Areal (m ²)
Ansøgt drift					
Gyllebeholder 1	Flydende				200
Gyllebeholder 2	Flydende				378
Ansøgt gyllebeholder	Flydende				1003
Nudrift					
Gyllebeholder 1	Flydende				200
Gyllebeholder 2	Flydende				378
8 års drift					
Gyllebeholder 1	Flydende				200
Gyllebeholder 2	Flydende				378

Ejendommen har 2 stk. gyllebeholder på hhv. 1.530 m³ og 820 m³ i hhv. ansøgt, nudrift og 8-års driften. I ansøgt drift etableres en ny gyllebeholder på 4.000 m³. Beholderen placeres i det åbne land.

Opbevaringsanlæg med miljøteknologi

Lagernavn	Beskrivelse af miljøteknologi	NH ₃ -N effekt (%)
Ansøgt drift		
Gyllebeholder 2	Teltoverdækning	50,0
Ansøgt gyllebeholder	Teltoverdækning	50,0
Nudrift		
Gyllebeholder 2	teltoverdækning	50,0
8 års drift		
Gyllebeholder 2	teltoverdækning	50,0

Der er etableret telt på den eksisterende gyllebeholder på 1.530 m³. Den nye gyllebeholder på 4.000 m³ teltoverdækkes. Teltoverdækning af gyllebeholder medfører en ammoniakreduktion på 50%.

Lagerregnskab og opbevaringskapacitet

Ansøger oplyser:

Opbevaringsanlæg	Opførsels år / 5 el. 10 års beholder- kontrol	Kapacitet (m ³)	Teknologi
Gyllebeholder 1	1978/2015	820	Flydelag
Gyllebeholder 2	1995/2015	1.530	Overdækning
Gyllekanaler		160	
Ansøgt gyllebeholder		4.000	Overdækning
I alt		6.510	

Opbevaringsanlæg til husdyrgødning.

Med den ansøgte gyllebeholder bliver der kapacitet til opbevaring af i alt 6.510 m³ gylle. Gyllen der skal opbevares i den ansøgte gyllebeholder leveres med lastbil fra Nature Energy Videbæk og i mindre omfang kvæggylle. Gyllen udbringes med traktor med selvlæssende gyllevogne.

Ansøger driver ejendommens planteavl økologisk og har der for brug for at modtage store mængder afgasset biomasse og økologisk kvæggylle ud over gyllen fra egne smågrise. Derfor er der behov for en ekstra gyllebeholder så gyllen kan blive leveret i løbet af året.

Ansøger drives i alt ca. 230 ha der er ejet og forpagtet, hvoraf ca. 220 ha er harmoniareal der modtager gylle. Neden for er der en beregning af behovet for gylle på bedriftens arealer, foretaget af ansøgers planteavlskonsulent Lisbeth K. Knudsen fra ØkologiRådgiving Danmark.

Beregning på gylle

Gylletype	Ton	Kg total N	Kg N/ton	Udnyttelses- krav %	Udnyttet N kg	Fosfor total kg
Svinegylle fra udlejet stald	1.000 ton	2.890	2,89	80	2.312	837
Biogylle	4.500 ton	20.610	4,58	66	13.602	4.230
Kvæggylle	2.800 ton	10.080	3,60	75	7.560	1.621
I alt	8.300 ton	33.580			23.474	6.688

Ifølge de økologiske regler må der udbringes 170 kg total N/ha, men da Børge Gjaldbæk-Nielsen får økologisk arealtilskud, må der maksimalt tilføres 107 kg udnyttet N/ha.

Harmoniareal: 220 ha
 Total N/ha: 153 kg/ha
 Kg udnyttet N/ha: 107 kg
 Ton gylle/ha: 37,7 ton
 Kg P/ha: 30,4 kg/ha

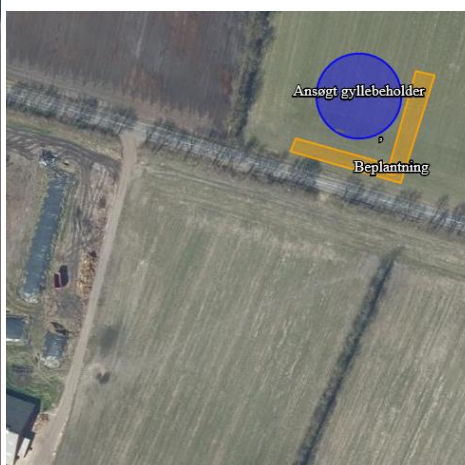
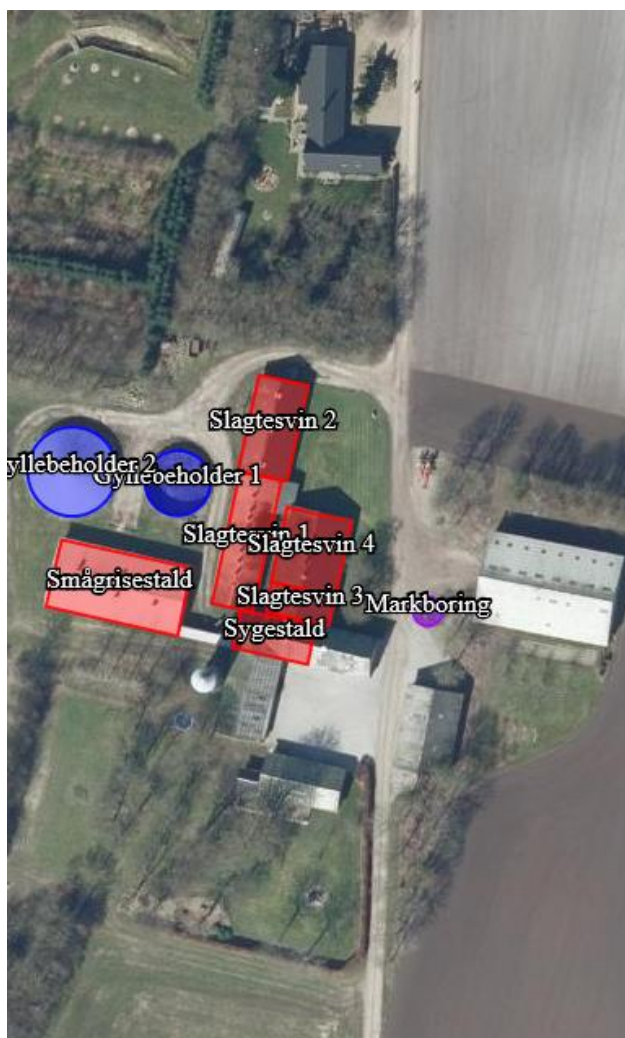
Lokalisering

Forbudszoner

Indenfor forbudszonerne må der ikke etableres nybyggeri (husdyranlæg og gødnings- og ensilageopbevaringsanlæg) eller udvidelser/ændringer i eksisterende bygninger, der medfører forøget forurening.

Område	Afstandskrav	Afstand målet fra ny gyllebeholder og eksisterende stald med dyrehold.
By - og sommerhuszoner	50 meter	>50
Lokalplanområder	50 meter	>50
Nabobeboelsesbygninger	50 meter	>50
Afstand til kategori 1-natur og kategori 2-natur*	10 meter	>10

* Ensilageopbevaringsanlæg er ikke omfattet af kravet



Der er intet nybyggeri eller ændringer/udvidelser i de eksisterende bygninger indenfor forbudszonerne.

Bemærkning

I ansøgt drift ophører produktionen i slagtesvinestaldene 1, 2, 3 og 4.

Afstandskrav

Til husdyranlæg generelt (stald, opbevaringslager og/eller ensilage- opbevaringsanlæg) er der faste afstandskrav for at beskytte imod forurening eller væsentlige gener fra anlæggene.

Afstandskravene gælder kun for nybyggeri, og eksisterende anlæg er derfor ikke omfattet af bestemmelsen.

Type	Afstandskrav (m)	Mindste afstand til ny gyllebeholder og eksisterende stald med dyrehold (m)
Vandforsyning til < 10 ejendomme	25	>25
Vandforsyning til > 10 ejendomme	50	>50
Vandløb, dræn og søer *1	15	>15
Offentlig vej, privat fællesvej	15	>15
Levnedsmiddelvirksomhed	25	>25
Beboelse på samme ejendom *2	15	>15
Naboskel	30	>30

*1 Fra åbne vandløb og til søer med et areal, der er større end 100 m² skal der være mere end 100 meter til opbevaringsanlæg for flydende husdyrgødning.

*2 Ensilageopbevaringsanlæg er ikke omfattet af kravet

De lovpligtige afstandskrav er ifølge ansøgningens oplysninger overholdt.

Da de lovpligtige afstandskrav er overholdt, vurderes anlægget derfor, placeringsmæssigt, ikke at give væsentlige gener for omgivelserne eller væsentlig risiko for forurening.

Bemærkning

Afstanden fra beboelse til sygestalden er ca. 10 meter og overholder derfor ikke afstandskravet på 15 meter. Da afstandskravet kun gælder for nybyggeri, er sygestalden ikke omfattet af afstandskravet.

Beskyttelseslinjer

Naturbeskyttelseslovens bestemmelser om bygge- og beskyttelseslinjer skal sikre, at de nærmeste omgivelser ved søer og åer samt omkring fortidsminder, skove og kirker friholdes for bebyggelse eller andre væsentlige landskabelige indgreb.

Der er ved behandlingen af sagen taget stilling til nedenstående beskyttelseslinjer, og det er med X angivet, om nybyggeri på ejendommen ligger indenfor eller udenfor linjerne.

Beskyttelseslinje	Indenfor (x)	Udenfor (x)	Beskyttelseslinje	Indenfor (x)	Udenfor (x)
Klitfredede arealer		x	Skove		x
Strand		x	Fortidsminder		x
Søer		x	Kirker		x
Vandløb		x			

Det er på baggrund af ovenstående Ringkøbing-Skjern Kommunes vurdering, at husdyrbrugets anlæg ikke er i modstrid med de hensyn, der skal tages i forhold til ovennævnte emner.

Samlet vurdering af lokalisering

Idet husdyrbruget ligger udenfor forbudszoner, alle afstandskrav er overholdt og anlæggets placering ikke er i strid med beskyttelseslinjer, er det Ringkøbing-Skjern kommunes vurdering, at husdyrbruget ikke placeringsmæssigt vil give anledning til væsentlige gener for omgivelserne eller væsentlig risiko for forurening.

Påvirkning af landskab

Husdyrbruget ligger uden for de områder, som i kommuneplanen er udpeget som geologiske interesseområder, bevaringsværdige landskaber, større uforstyrrede landskaber og værdifulde kulturmiljøer.

Landskabsvurdering

Husdyrbruget ligger i landskabstypen Skovbjerg Bakkeø Mosaiklandskab

Landskabets kendetegn

Dette landskabsområde ligger i den østlige del af kommunen på et højtliggende terræn, der er en del af Skovbjerg Bakkeø. Langt de fleste steder er landskabet kendetegnet ved et småbakket terræn med flere smeltevandsdale.

Området indeholder mange landskabselementer i forskellige skala, som derved har skabt et mosaiklandskab.

Landskabsområdet er præget af opdyrkning og tilplantning af heden. Plantager er derfor nogle af de bærende karaktertræk sammen med hegn, der afgrænser marker i middelstor skala. Heder findes spredt i landskabet som en reference til landskabet inden opdyrkningen og tilplantningen.

Terræn og bevoksning begrænser udsigterne på tværs af landskabet og skaber lukkede landskabsrum. Landskabsværdierne knytter sig især til de store plantager og heder samt Vorgod Ådal, der har en lille skala og afgræssede enge omkring Vorgod Å.

Landskabsområdet rummer få tekniske anlæg, men tekniske anlæg i omkringliggende landskabsområder påvirker hovedparten af dette landskabsområde. Få steder i Vorgod Ådal og ved Momhøje er landskabet frit for visuel påvirkning.

Landskabskarakteren

Landskabets mosaik af plantage, hede, dyrkede marker og afgræssede enge er væsentlige for landskabsområdets karakter og bør understøttes. Landskabets geologiske karaktertræk af et bakket terræn med tydelige smeltevandsdale bør fortsat kunne aflæses, og bør derfor styrkes og opretholdes.

Skovrejsning

Landskabsområdet har kapacitet til mere skov, når det understøtter den eksisterende mosaikkarakter, og skov kan derfor indpasses i små til store enheder. Der bør lægges vægt på at skabe oplevelsen af den karakteristiske rumlige afgrænsning, som landskabet har, når man færdes i landskabsområdet. Ny skov bør hverken sløre oplevelsen af heder eller gravhøje.

Det er ligeledes væsentligt, at ny skov ikke bliver placeret i terrænlavninger og ådale og derved slører oplevelsen af den åbne karakter, der også er karakteristisk for landskabet.

Ny skov kan sikre en grøn overgang mellem by og landskab samt tekniske anlæg, så bebyggelse og anlæg ikke er så fremtrædende i landskabsbilledet. Skovrejsning bør ske på en måde, så der stadig er indsigtskiler til kirker.

Landbrugsbyggeri/stort byggeri i det åbne land

Det er muligt at etablere landbrugsbyggeri i forskellig skala, da landskabsområdet har kapacitet til forskellige former for tilpasning.

Landbrugsbyggeri bør holdes i en lille til middel skala og tilpasses den karakter, området fremstår med. Landbrugsbyggeriet bør afskærmes af beplantning.

Ved alt byggeri bør den samlede bygningsmasse fremstå ensartet og harmonisk i landskabet.

Afskærmning ved hjælp af bevoksning bør tage udgangspunkt i eksisterende hegnstrukturer samt øvrig beplantning. Ny beplantning bør understøtte disse strukturer.

Etableringen af stort landbrugsbyggeri eller andet stort byggeri bør kun ske på baggrund af en konkret vurdering af indpassningsmulighederne. Stort byggeri kan optræde dominerende i landskabet og bør indpasses på en måde, hvor skalaen nedtones. Eksempelvis bør byggeriet placeres så lavt i terrænet som muligt, så terrænets afskærmende effekt udnyttes, og ligeledes bør bevoksningsstrukturen af hegn og plantage udnyttes til helt eller delvist at afskærme byggeriet.

Ådale bør friholdes for landbrugsbyggeri.

Bygningsbeskrivelse

Der opføres ikke nyt staldbyggeri i forbindelse med ændringen af dyreholdet. Husdyrbrugets staldbygninger vil derfor fremstå uændret.

Der etableres en ny gyllebeholder på 4.000 m³ placeres i det åbne land uden tilknytning til eksisterende anlæg. Det vurderes, at gyllebeholderens placering er fordelagtig for markdriften, idet flere arealer ligger væk fra bedriften.

Der er stillet vilkår om, der skal plantes slørende beplantning omkring gyllebeholderen på 4.000 m³. Der er endvidere stillet vilkår om, at når gyllebeholder på 4.000 m³ ikke længere er i brug til det, den er tilladt, skal den fjernes. Vilkårene er stillet af hensyn til områdets landskabelige værdier.

Gyllebeholderen har en diameter på ca. 36 meter. Elementhøjden bliver ca. 4 meter. Gyllebeholderen bliver max. 9,5 meter høj incl. telt.

For at fremme byggeriets indpassning i landskabet stilles vilkår om, at teltoverdækningen af gyllebeholderen skal have en mørk farve.

Beplantning:

Staldbygningerne på husdyrbruget er i alle retninger afskærmet mod direkte indkik af eksisterende beplantning. Der er dog direkte indkik til ejendommen via Bækdalvej, idet bygningerne lige ud til denne vej.

Den nye gyllebeholder på 4.000 m³ ligger ud til kommunevejen St. Fjølstervej. Gyllebeholderen bliver mod syd og øst afskærmet af et ekstra læhegn. Mod vest er gyllebeholderen afskærmet af eksisterende læhegn. Mod nord er der ikke beboelse eller større transportveje inden for 1 km.

Beplantning udgør et betydningsfuldt element ved at relatere et bygningsanlæg til landskabet og visuelt binde det til jordoverfladen og skabe et harmonisk anlæg.

Især beplantningen op til og omkring bygningerne har betydning for helhedsbilledet i forhold til omgivelser og landskabet. Sammen med stillingtagen til materialer og farver er beplantning vigtigt for staldanlægs miljø ude og inde samt for den visuelle opfattelse af byggeriet i sig selv og i tilknytning til dets omgivelser.

Der er på baggrund af ovenstående stillet vilkår vedr. beplantningen omkring gyllebeholderen på 4.000 m³.

Af hensyn til landskabets nuværende udseende og beplantningsstrukturer omkring de eksisterende staldbygningerne bør den nuværende beplantning vedligeholdes. Det bemærkes, at der ikke er stillet vilkår herom, idet der ikke bygges nye staldbygninger.

Samlet vurdering af påvirkningen af landskab

Det er på baggrund af ovenstående Ringkøbing-Skjern Kommunes samlede vurdering, at det ansøgte husdyrbrug ikke er i modstrid med ønsket om at bevare det åbne landskab og beskytte de landskabelige hensyn, der er beskrevet i kommuneplanens retningslinjer for udviklingen af Ringkøbing-Skjern Kommune. Husdyrbruget vurderes således, hverken at skæmme landskabet, have synlige langtrækkende konsekvenser for landskabet, eller på anden vis påvirke de landskabelige værdier væsentligt.

Påvirkning af vilde planter og dyr.

Ammoniak påvirkning af natur

Påvirkningen af natur med dens bestande af vilde planter og deres levesteder, herunder områder, der er beskyttet mod tilstandsændringer eller fredet, udpeget som internationalt naturbeskyttelsesområde eller udpeget som særlig sårbart over for næringsstofpåvirkning vurderes på baggrund af følgende

Den maksimale tilladte totaldeposition af ammoniak på ammoniakfølsomme natur-områder omfattet af § 7 stk. 1, nr. 1 og 2, i bekendtgørelse af lov om miljøgodkendelse m.v. af husdyrbrug.

Den maksimale tilladte merdeposition af øvrige ammoniakfølsomme naturområder efter konkret vurdering, jf. § 29, i bekendtgørelse om godkendelse og tilladelse m.v. af husdyrbrug.

Kategori 1-Natur

§ 7, stk. 1, nr. 1, omfatter nærmere bestemte ammoniakfølsomme naturtyper beliggende inden for Internationale Naturbeskyttelsesområder. De Natura 2000-naturtyper, som omfattes af § 7, stk. 1, nr. 1, er afgrænset til de ammoniakfølsomme Natura 2000-naturtyper, som indgår i udpegningsgrundlaget for området og er kortlagte af Naturstyrelsen i forbindelse med Natura 2000 planlægningen. Desuden omfatter § 7, stk.1, nr. 1 heder og overdrev indenfor Internationale Naturbeskyttelsesområder, som er beskyttet efter naturbeskyttelsesloven § 3.

Kategori 2-Natur

§ 7, stk. 1, nr. 2, omfatter nærmere bestemte ammoniakfølsomme naturtyper, der er beliggende uden for Internationale Naturbeskyttelsesområder. Det drejer sig om naturtyperne: Højmoser, lobeliesøer, samt heder større end 10 ha, som er omfattet af naturbeskyttelseslovens § 3 og overdrev større end 2,5 ha, som er omfattet af naturbeskyttelseslovens § 3.

Kategori 3-Natur.

For ammoniakfølsomme naturtyper, som ikke er omfattet af ovenstående Kategori 1- og 2-Natur, skal kommunen foretage en konkret vurdering af, om der skal fastsættes krav.

Kommunen skal konkret vurdere, følgende beskyttede ammoniakfølsomme naturtyper uden for de Internationale Naturbeskyttelsesområder, der ikke er omfattet af § 7 stk. 1, nr. 1 og 2: Det drejer sig om heder, moser og overdrev, som er beskyttet efter naturbeskyttelseslovens § 3.

Kommunen skal også konkret vurdere ammoniakfølsomme skove, der ligger uden for de Internationale Naturbeskyttelsesområder.

Ved den konkrete vurdering af, om der er tale om særlige regionale, eller lokale naturinteresser og ved vurdering af, om der skal stilles krav til den maksimale N-merdeposition på naturområder omfattet af Kategori 3-Natur, skal kommunen inddrage følgende fire kriterier:

1. Det aktuelle naturområdes status i kommuneplanen, herunder særligt, om det aktuelle ammoniakfølsomme naturområde er omfattet af kommuneplanens udpegnings af særligt værdifulde naturområder, rekreative områder og/eller værdifulde kulturmiljøer, samt kommuneplanens retningslinjer for varetagelsen af naturbeskyttelsesinteresserne, de rekreative interesser og de kulturhistoriske interesser.
2. Om de aktuelle områder er omfattet af fredning, handleplan for naturpleje, eller anden planlagt naturindsats.
3. Det aktuelle naturområdes naturkvalitet.
4. Kvælstofbidrag fra området fra andre kilder (fx markbidrag), herunder, for så vidt angår skove, om de gødskes.

Kravene til ammoniakdepositionen er forskellige i de tre kategorier. Kravene fremgår af nedenstående tabel. Med »totaldeposition« menes ammoniakdepositionen fra stald og lager fra hele husdyrbruget (både fra den ansøgte og eksisterende drift), mens der med »merdeposition« menes ændringen i ammoniakdepositionen fra husdyrbrugets anlæg (stald og lager), som følge af det ansøgte.

Naturtyper	Fastsat beskyttelsesniveau
Kategori 1. § 7 stk. 1, nr. 1	Max. totaldeposition afhængig af antal husdyrbrug i nærheden*): 0,2 kg N/ha/år ved > 1 husdyrbrug 0,4 kg N/ha/år ved 1 husdyrbrug 0,7 kg N/ha ved 0 husdyrbrug.
Kategori 2. § 7 stk. 1, nr. 2	Max. totaldeposition på 1,0 kg N/ha pr. år
Kategori 3. Heder, moser og overdrev, som er beskyttet af naturbeskyttelseslovens § 3 og ammoniakfølsomme skove.	Max. merdeposition på 1,0 kg N/ha pr. år. Kommunen kan tillade en merdeposition, der er større end 1,0 kg N/ha pr. år, men ikke stille krav om mindre merdeposition end 1,0 kg N/ha pr. år.

Påvirkningen af nærmeste Kategori 1-Natur

Navn:	Kategori:	Opretter:	Kumulation:	Ruhed natur:	Merdeposition (kg N/ha/år):		Totaldeposition (kg N/ha/år):
					8-års drift	Nudrift:	
1.1 Habitatnatur	Kategori 1	Ansøger	0	Mk	0,0	0,0	0,0

I kraft af den store afstand (mere end 3 km) til kategori 1 naturområdet er det vurderet, at udvidelsen, samt det samlede husdyrbrug ikke vil medføre en væsentlig ammoniakpåvirkning af nærmeste Kategori 1-Natur.

Kommunen vurderer samtidig, at der ikke er andre kategori 1 naturområder, som vil blive væsentlig påvirket af udvidelsen af husdyrbruget. Det begrundes i de meget store afstande til de andre kategori 1 naturområder.

Påvirkningen af nærmeste Kategori 2-Natur

Navn:	Kategori:	Opretter:	Kumulation:	Ruhed natur:	Merdeposition (kg N/ha/år):		Totaldeposition (kg N/ha/år):
					8-års drift	Nudrift:	
2.1 Hede	Kategori 2	Ansøger	0	S	0,0	0,0	0,0

I kraft af den store afstand til området (mere end 1,9 km), er det vurderet, at udvidelsen, samt det samlede husdyrbrug, ikke vil medføre en væsentlig ammoniakpåvirkning af det nærmeste Kategori 2-Natur.

Kommunen vurderer samtidig, at der ikke er andre kategori 2 naturområder, som vil blive væsentlig påvirket af udvidelsen af husdyrbruget. Det begrundes i de meget store afstande til de andre kategori 2 naturområder.

Påvirkningen af nærmeste Kategori 3-Natur og øvrig natur

Inden for 1.000 meter fra staldanlægget er der registreret heder, moser, enge, søer, overdrev og potentielt ammoniak følsomme skove. Moser, heder, enge, strandenge, søer og overdrev er omfattet af § 3 i Naturbeskyttelsesloven, som beskytter disse naturområder imod tilstandsændringer.

Kategori 3 natur er heder under 10 ha, overdrev under 2,5 ha, samt moser og ammoniakfølsomme skove.

Kategori 3-naturområderne og øvrigt §3 beskyttet natur indenfor 1.000 meter fra staldanlægget er angivet i tabellen nedenfor:

Naturtype	Afstand fra anlæg (meter)	Retning	Merbelastning Kg N/ha (ansøgt i forhold til :)	
			Nudrift	8-årsdrift
Mose	811	Nordøst	-0,2	-0,2
Hede /	1.959	Nord	-0,2	-0,2

Ammoniak følsomme skovområder				
Overdrev / Ammoniak følsomme skovområder	670	Vest	-0,1	-0,1
Sø/vandhul	100	Sydvest for eksisterende stald		

Beskyttelsesniveauet for Kategori 3-Natur er fastsat til en merbelastning på 1,0 kg N/ha/år med mulighed for, at der kan tillades en højere merdeposition, hvis kommunen vurderer, at det konkrete naturområde kan tåle det.

Idet merbelastningen til Kategori 3-Natur områderne ligger under 1,0 kg N/ha/år, er beskyttelsesniveauet overholdt til Kategori 3-Natur.

Ammoniakfølsomme skove:

Der er registreret potentielt ammoniakfølsom skov – naturlig lysåben tilgroet areal inden for 1.000 meter fra husdyrbruget. Ammoniakfølsomme naturligt tilgroet lysåbne skove, er skove, der er vokset op af sig selv på et naturareal fx tidligere hede, mose eller overdrev. Dette bygger på en analyse af § 3 beskyttede arealer, med et trækronedække på ned til 10-20 %. Der er beregnet en merbelastning med ammoniak til skoven på hhv. -0,2 og -0,1 kg N /ha/år.

Idet merbelastningen ligger under 1 kg N/ha/år, vurderer kommunen, at projektet ikke vil medføre en ændring af skovens tilstand.

Søer og vandhuller:

Søer og vandhuller over 100 m² er omfattet af naturbeskyttelseslovens §3 om forbud mod tilstandsændringer. Søer og vandhuller påvirkes af tilførsel af næringsstoffer fra nærliggende markområder i omdrift. Udgravning og oprensning af søer og vandhuller er som udgangspunkt ikke tilladt uden en dispensation. Det samme gælder aktiviteter, som vil ændre vandhullets vandstand.

De fleste vandhuller beliggende i agerlandet er næringspåvirkede i større eller mindre grad gennem diffus tilførsel af næringsstoffer fra nærliggende marker i omdrift. Det betyder, at de fleste vandhuller er eutrofe, bortset fra enkelte vandhuller, som ligger sammen med heder eller i skovområder, hvor de ikke påvirkes med næringsstoffer.

Idet den nærmeste sø/vandhul ligger omgivet af marker i omdrift, er det kommunens vurdering, at søen/vandhullet er næringspåvirket. Ammoniakpåvirkningen fra luften vil være af uvæsentlig betydning for søen/vandhullet, idet bidraget fra markerne er væsentligt større end det der afsættes fra luften.

På baggrund af ovenstående vurderer kommunen, at reduktionen af det nuværende dyrehold og opførelse af en ny gyllebeholder på 4.000 m³ i det åbne land ikke vil medføre påvirkning af søer/vandhuller.

Påvirkning af bilag IV-arter

EU-medlemslandene skal, i henhold til Habitatdirektivets artikel 12, indføre en streng beskyttelse af en række dyre- og plantearter, uanset om de forekommer inden for et af de udpegede habitatområder, eller udenfor. Disse arter fremgår af Habitatdirektivets bilag IV.

For dyrearterne, er der bl.a. forbud imod beskadigelse, eller ødelæggelse af yngle-, eller rasteområder og imod forsætlig forstyrrelse af arterne, i særdeleshed i perioder, hvor dyrene yngler, udviser yngelpleje, overvintrer, eller vandrer.

For plantearterne er der bl.a. forbud i mod forsætlig plukning, indsamling, afskæring, oprivning med rod, eller ødelæggelse af disse vildtvoksende planter i naturen.

Følgende dyrearter kan tænkes, at forekomme i Ringkøbing-Skjern Kommune:

- Småflagermus, Markfirben, Odder, Spidssnudet frø og Strandtudse, samt visse vandtilknyttede insekter. Arterne er næppe tilknyttet driftsbygningerne, men nedenstående arter kan muligvis have levested, fødesøgningsområde, eller opholdssted i habitater tilknyttet, eller i nærheden af udbringingsarealerne:
- Småflagermus: Ud fra småflagermus' levevis vurderes det, at de ikke påvirkes negativt af driften af husdyrbruget.
- Odder: Kan forekomme i nærområdet i tilknytning til vandløb, sø eller fjord, men er med sin levevis næppe truet af driften af husdyrbruget.
- Bæver: Kan forekomme i nærområdet i tilknytning til vandløb eller søer, men er med sin levevis næppe truet af driften af husdyrbruget. Har sin hovedaktivitet i et kerneområde, hvor dæmninger og bæverbo kan observeres - som oftest nær pilebuske, birk, bævreasp og røn.
- Ulv: Kan forekomme i nærområdet i tilknytning til større skov- og hedeområder med en stor bestand af kron dyr. Foretrækker tyndt befolkede områder, men er med sin levevis næppe truet af driften af husdyrbruget.
- Markfirben: Er udbredt i store dele af landet, men trues næppe af driften af husdyrbruget.
- Visse vandtilknyttede insekter, heriblandt grøn kølleguldsmed: Kan være tilknyttet nærområdets vandhuller og fugtige arealer. Der foreligger dog ingen aktuelle registreringer. Disse påvirkes negativt, når vandmiljøerne næringsstofberiges, eller gror til.
- Spidssnudet frø og strandtudse: Kan forekomme i nærområdets vandhuller og fugtige arealer. Der foreligger ingen aktuelle registreringer. Padder påvirkes negativt, når vandmiljøerne næringsstofberiges eller ændrer karakter.

Ringkøbing-Skjern Kommune vurderer på grundlag af det oplyste:

- At det areal, der omfattes af den nye gyllebeholder på 4.000 m³ er hovedsagelig almindelig omdriftsareal. Inddragelsen til den nye gyllebeholder vil derfor ikke påvirke bilag IV-arter væsentligt.
- At der i forbindelse med projektets gennemførelse ikke vil ske øvrige ændringer i arealanvendelsen, som vil være væsentlige for Bilag IV-arters trivsel
- At driften af husdyrbruget, samlet set, ikke vil medføre beskadigelse, eller ødelæggelse af yngle-, eller rasteområder i det naturlige udbredelsesområde for de dyrearter, der er optaget i EF-habitatdirektivets bilag IV, litra a, samt ikke vil medføre ødelæggelse af de plantearter, som er optaget på EF-habitatdirektivets Bilag IV, litra b

Samlet vurdering af påvirkningen af vilde planter og dyr

De generelle beskyttelsesniveauer er i forhold til Kategori 1-, 2- og 3-Natur overholdt. Der ligger ingen

stalde, eller lagre inden for 10 meter til Kategori 1-, 2- og 3-Natur.

Overholdelsen af BAT-emissionskravet til ammoniak og det generelle beskyttelsesniveau beskytter, som udgangspunkt, de kvælstoffølsomme naturtyper tilstrækkeligt mod kvælstofpåvirkning fra husdyrbrugets produktionsanlæg.

Den reelle ammoniakudledning fra husdyrbrugets anlæg vil afhænge af flere forhold, men ammoniakudledningen vil især kunne minimeres ved grundig og hyppig rengøring af overflader, som husdyrgødningen afsættes på.

I forhold til påvirkningen af bilag IV-arter vurderer Ringkøbing-Skjern Kommune, at husdyrbruget – ved overholdelse af de til enhver tid gældende generelle miljøregler og af de øvrige opstillede vilkår for miljøtilladelsen - drives således, at påvirkningen på omgivelserne med luftbåren kvælstof fra produktionsanlægget minimeres til et acceptabelt niveau.

Det vurderes at ammoniakudledningen fra produktionsanlægget i sig selv og sammen med andre nærliggende husdyrbrug ikke vil medføre en væsentlig påvirkning af de omkring liggende naturområder.

Endvidere vurderes det at det ikke på et konkret eksperimentelt videnskabeligt grundlag kan dokumenteres, at ammoniakpåvirkningen fra husdyrbruget vil medføre en påviselig biologisk ændring af egnens naturområder.

Påvirkning af jord, grundvand og overfladevand

Reguleringen af arealer til udbringning af husdyrgødning sker gennem generelle regler uden krav om forudgående tilladelse. Miljøvurderingen omfatter derfor alene den påvirkning som husdyrbrugets anlæg og aktiviteter derpå kan medføre.

Generelt er husdyrbrugets anlæg omfattet af kravene i husdyrgødningsbekendtgørelsen og ved Ringkøbing-Skjern Kommunes miljøtilsyn på husdyrbrugene føres der tilsyn med overholdelsen af bekendtgørelsen. Der er mulighed for, at der i tilladelser efter [§ 16 b](#) i husdyrbrugsloven kan fastsættes vilkår, der er mere vidtgående end bekendtgørelsens regler.

Påvirkning fra staldanlæg:

Generelt skal husdyranlæg, herunder stalde, læskure m.v., være indrettet således, at forurening af grundvand og overfladevand ikke finder sted. Tilsvarende gælder for løbegårde og lignende, hvor der er en sådan koncentration af dyr, at næringsstofferne fra husdyrgødningen set over en årrække ikke kan udnyttes på arealet.

Det er kommunens vurdering, at når staldene er etableret med fast bund eller gulve udført af bestandige materialer, som er uigennemtrængelige for fugt, og som kan modstå påvirkningerne fra dyrene og de anvendte redskaber, vil der ikke være en påvirkning af jord, grundvand eller overfladevand fra staldanlægget.

Staldene er desuden indrettet med et afløbssystem til opsamling af flydende husdyrgødning og restvand, jf. afløbsplanen i bilag 1.

Påvirkning fra gødningsopbevaringsanlæg:

Generelt skal husdyrgødning føres fra stalden til opbevaringsanlæg, som er etableret og drives i henhold til husdyrgødningsbekendtgørelsens krav. Husdyrgødningsbaseret kompost med et tørstofindhold på mindst 30 pct. må dog også oplagres i marken (markstakke) efter husdyrgødningsbekendtgørelsens regler.

Ansøger oplyser, at der er tilstrækkelig opbevaringskapacitet til at den lagrede gylle kan udbringes i perioder, hvor der er optimale vækstbetingelser for den voksende afgrøde. Tanken tømmes ca. en gang årligt for inspektion og vedligeholdelse, og er tilmeldt de lovpligtige regelmæssige eftersyn, hvilket betyder at tankene hvert 10. år bliver kontrolleret for om der skulle være tegn på begyndende utætheder.

Opbevaring af dybstrøelse sker efter lovgivning og overdækkes hvis der ikke sker tilførsel dagligt. Saftafløb/regnvand pumpes til gylletank. Udbringning af dybstrøelse sker efter regler.

Påvirkning fra foderopbevaringsanlæg:

Grisene fodres med færdigfoder der opbevares i indendørssiloer siloer i foderladen, i foderladen blandes indkøbt foder med vand og udfodres som vådfoder. Der er en gastæt silo på ejendommen der blev brugt til opbevaring af foder til slagtesvinene. Når der ikke fremad ikke er slagtesvin på ejendommen, vil den gastætte silo måske blive brugt til opbevaring af korn eller måske pillet ned. Der opbevares korn og andre afgrøder i tørreriet i bygning 11. Nogle af de stalde der tages ud af drift, vil måske sender blive brugt til opbevaring af korn eller andre afgrøder.

Håndtering af spildevand, restvand og saftafløb

På et husdyrbrug kan der være forskellige typer af brugt vand og saft fra foder og husdyrgødning, som skal håndteres på forskellige måder. Definition af type, krav dertil og beskrivelse af den aktuelle håndtering på Bækdalvej 23, 6920 Videbæk er samlet i nedenstående tabel.

Sanitært spildevand
Definition og krav: Afløb fra toilet og køkken i driftsbygninger, skal afledes til et godkendt spildevandssystem. Der skal ansøges om særskilt godkendelse. Håndtering på husdyrbruget: Der er ikke toilet i eksisterende staldbygninger.
Regnvand
Definition og krav: Tagvand og vand fra befæstede arealer, som ledes direkte til dræn/faskine i stedet for spildevandssystem. I forhold til de befæstede arealer forudsætter dette, at der ikke er væsentlig risiko for spild af olie eller andre forurenende stoffer på de befæstede arealer. På landbrugsejendomme kan vandet fra tagflader og befæstede overflader afledes til nedsivning eller til vandløb. Alle ændringer af eksisterende afløb skal som udgangspunkt godkendes. Hvis der er øget areal med tagflader eller befæstede arealer hvor vandet afledes til nedsivning skal der søges om en nedsivningstilladelse hos Ringkøbing-Skjern Kommune. Hvis der er øget areal med tagflader eller befæstede arealer med afledning til vandløb, herunder dræn og grøfter, skal der søges om en udledningstilladelse hos Ringkøbing-Skjern Kommune. Håndtering på husdyrbruget: Tagvandet fra bygningerne ved gårdspladsen og smågrisestalden ledes til et nedsivningsbassin i haven. Tagvandet fra de øvrige bygninger løber ud på jorden hvor det nedsiver, se bilag 1.

Spildevand fra vaskeplads

Definition og krav:

Spildevand fra vask af landbrugsmaskiner skal opsamles i gyllebeholder eller anden godkendt beholder. Alternativt kan vask af landbrugsmaskiner ske i marken.

Håndtering på husdyrbruget:

Der er en vaskeplads mellem de to gyllebeholdere hvorfra vandet løber til fortanken, hvorfra det pumpes sammen med gyllen til gyllebeholderne.

Der henvises desuden til afløbsplan i bilag 1.

Påvirkning fra opbevaring af bekæmpelsesmidler, olie og brændstof

Ansøger oplyser, at der på ejendommen anvendes der olie, i form af diesel- og fyringsolie og smøreolie. Dieselolie anvendes til landbrugsmaskinerne i forbindelse med markarbejdet og ansøgers bil. Dieselolien opbevares i maskinhusene i to overjordiske tanke på hhv. 1.200 liter fra 2006 og 4.000 liter fra 2021. Fyringsolie opbevares i forrummet i en 1.800 liter tank fra 2010. Alle tanke er placeret på fast bund uden afløb. Tankene er forsynet med en overfyldningsalarm, for at undgå en evt. jordforurening ved påfyldning af tankene. Fyringsolie anvendes til opvarmning af stuehus samt opvarmning/udtørring af staldene ifm. vask. Smøreolie anvendes til traktorer og maskiner, og opbevares i 200 liter tromler i det gamle maskinhus, de er ligeledes placeret på fast bund uden afløb. Olieaffald afhentes af godkendt firma.

Kemikalier

På ejendommen anvendes der kemikalier hovedsagligt i form af rengørings- og desinfektionsmidler til staldene. Det er minimalt hvad der anvendes af rengøringsmidler. Ved vask af stalde anvendes iblødsætning.

Nødvendige rengøringsmidler bruges op i ejendommens drift, hvorved der normalt ikke er kemikalieaffald til bortskaffelse. Eventuelle rester bortskaffes efter leverandørens anvisning.

Pesticider

Der er ikke pesticider på ejendommen da planteavlen drives økologisk.

Medicin

Medicin opbevares i et køleskab i stalden. Eventuelle medicinrester, skarpe og spidse genstande opbevares i lukket beholder i stalden, og afleveres på kommunal genbrugsstation.

Ringkøbing-Skjern Kommune kan oplyse, at generelt skal opbevaring ske, så der ikke er risiko for at forurene jord, vandmiljø og grundvand. Det betyder i praksis, at der ikke må være afløb fra opbevaringsrum, med mindre det fører til en opsamlingsbeholder. Det betyder også, at gulvet skal være med tæt bund. Spild skal suges op med f.eks. kattegrus eller savsmuld og afleveres til en genbrugsstation.

Påvirkning af grundvand

Anlægget ligger i område med almindelige drikkevandsinteresser.

På husdyrbrugets arealer er der markvandingsboringer. Ved boringer, jf. indvindingstilladelsen, skal der holdes en beskyttelseszone omkring borestedet på mindst 10 m for almene vandforsyningsboringer og på mindst 5 m for ikke-almene vandforsyningsboringer.

Det vil sige, at der skal holdes en sprøjte- og gødningsfri zone omkring vandboringerne på mindst 5 meter. Opblanding og opbevaring af bekæmpelsesmidler, herunder tom emballage, samt andre stoffer, der kan forurene grundvandet, er heller ikke tilladt inden for fredningsbæltet.

Håndtering og opbevaring af affald

Ansøger oplyser:

Affald

I den daglige drift vil der være en række affaldsprodukter til bortskaffelse via kommunale ordninger og modtagestationer. Affaldet tilstræbes opbevaret og bortskaffet i overensstemmelse med affaldsregulativerne for Ringkøbing-Skjern Kommune.

Ejendommen har en erhvervscontainer fra Marius Pedersen til brandbart affald. Affaldscontaineren tømmes efter behov.

Ikke forbrændingseget affald (f.eks. eternit, glaserede fliser og tegl, imprægneret træ o.l.). Normalt forefindes der ikke "ikke forbrændingseget affald" på ejendommen, men i tilfælde af den type affald opstår, så bortskaffes det til kommunal genbrugsplads. Eventuelt jernaffald bortskaffes til skrothandler.

Øvrigt farligt affald som f.eks. lysstofrør, el-sparepærer, oliefiltre, batterier, spraydåser m.m. afleveres på kommunal genbrugsplads.

Olieaffald afhentes af godkendt firma.

Eventuelle medicinrester, skarpe og spidse genstande afleveres på kommunal genbrugsstation.

Døde dyr

Dødedyr opbevares i en smågrisecontainer der placeres langs grusvejen ved Bækdalvej indtil afhentning af DAKA.

Håndtering af unormale driftssituationer og uheld

Ansøger oplyser:

For at minimere risikoen for nedsivning af stoffer til grundvandet samt beskyttelse af det omgivende miljø, er der redegjort for procedure for håndtering af gylle, kemikalier og olie ved uheld på husdyrbruget.

Redegørelse for mulige uheld

Umiddelbare risici for uheld i forbindelse med driften, der kan medføre en øget forurening, vil være: brand, uheld med eller ved gyllebeholdere, herunder f.eks. beskadigelse af gyllebeholdere ved strejfen eller påkørsel, eller på anden måde ved lækage eller overløb, der vil medføre udsivning af gylle. Eller spild af kemi eller olie.

Minimering af risiko for uheld

Diesel og fyringsolietanke står indendørs. For at minimere risikoen for spild sker påfyldning af diesel altid under opsyn. Eventuelt spild opsamles med sugende materiale som findes i nærheden.

Der er ingen pesticider på ejendommen der drives økologisk. Gyllebeholderne er underlagt 10-års kontrol, hvor en kontrollant kontrollerer beholderens tæthed og kabler over og under terræn. Ved påkørsel eller strejfen af gyllebeholderne med maskiner eller andet vil eventuelle revner blive tilset med det samme og udbedret straks. Hvis revnen ikke kan udbedres ved egen hjælp, vil beholderproducenten blive kontaktet om assistance. Gylletankene tømmes med selvlæssende gyllevogne påmonteret sugekran.

Minimering af gene og forurening ved uheld

Hvis der sker spild af olie under påfyldning, som ikke umiddelbart kan fjernes ved afgravning eller ved brug af sugemateriale (savsmuld eller lign.), vil Alarmcentral (tlf. 112) blive kontaktet.

Hvis der er mistanke om, at olie eventuelt kan sive ud af tanken, vil tanken blive tømt for olie. Såfremt det drejer sig om en mængde, som ejer ikke selv har mulighed for at fjerne, vil enten brandvæsenet eller en slamsuger, der må tage imod olieaffald, blive kontaktet, så tanken kan blive tømt. Såfremt der er sket spild, der ikke kan fjernes, vil Alarmcentralen (tlf. 112) blive kontaktet.

Hvis en gyllebeholder skulle springe, vil alarmcentralen på tlf.: 112 blive kontaktet øjeblikkeligt. Ved drifts-uheld, hvor der er sket, eller hvor der er fare for at ske en større forurening af omgivelserne, vil alarmcentralen straks blive kontaktet på tlf.: 112. Nedsivningsbassinet til tagvand ligger ca. 110 m fra den største eksisterende gyllebeholder, hvilket gør at tilfælde af lækage er der risiko for at gyllen løber til nedsivningsbassinet. På ejendommen er der traktor med frontlæsser der kan bruges til inddæmning af gyllen. Den ansøgte gyllebeholder placeres ca. 780 m fra nærmeste vandløb hvilket gør risikoen for at der kan løbe gylle til vandløbet er meget lille.

Forslag til egenkontrol

- Kontrol med gødningsmængder, gødningsanvendelse, antal dyr etc. udføres efter gældende lovkrav (gødningsregnskab og husdyrindberetning) og kontrolleres af Landbrugsstyrelsen. Anvendelse og udarbejdelse af mark-/gødningsplaner er et af hovedpunkterne i BAT-kravene. Det opfyldes til fulde. Det er et styringsredskab der sikrer, at afgrøderne gødes efter behov, at gødning tilføres markerne når vejret tillader det så næringsstoffudledningen til det omgivende miljø minimeres.
- Der overvåges ved gyllepumpning
- Der udføres 10-årig beholderkontrol. Der etableres flydelag på gylletankene for at minimere ammoniakemission, flydelaget kontrolleres månedligt og der føres logbog over kontrollen, så der er fokus på at flydelaget lever op til kravene.

Kommunens vurdering:

I forbindelse med miljøgodkendelsen fra 8. december 2009 blev der udarbejdet en beredskabsplan, der beskriver, hvorledes der skal reageres i unormale driftssituationer og i tilfælde af uheld med eks. gylle. Der er stillet vilkår om, at beredskabsplan/driftsforskrift til en hver tid skal være ajourført.

Det er Ringkøbing-Skjern Kommunes vurdering, at udarbejdelse af en beredskabsplan tilskynder ansøger i at gennemgå bedriften og foretage en risikovurdering af, om der skal ændres i drift eller indretning, således at risikoen for uheld minimeres samt at omfanget af skaden ved uheld reduceres.

Samlet vurdering af påvirkningen af jord, grundvand og overfladevand

Beskyttelsen af jord, grundvand og overfladevand imod påvirkninger fra driften af husdyrbrug er reguleret i husdyrgødningsbekendtgørelsen, hvor der er generelle regler der skal overholdes, i forbindelse med etablering og drift af husdyrbrugets anlæg.

Overholdelsen af de generelle regler bliver kontrolleret gennem kommunens miljøtilsyn med husdyrbrugene, og der bliver ved hvert tilsyn foretaget en risikovurdering der anvendes til fastsættelse af tilsynsfrekvensen.

Der er til yderligere sikring imod forurening af jord, grundvand og overfladevand stillet vilkår til:

- Renholdelsen af de arealer der afleder vand til nedsivning eller recipient
- Vedligeholdelsen af afløb, pumper og andet som anvendes til spildevand, restvand og saftafløb
- Håndtering af spildevand, restvand og saftafløb
- Vask af landbrugsmaskiner
- Håndtering og opbevaring af affald.
- Opbevaring af brændstof, fyringsolie og medicin.

Ringkøbing-Skjern Kommune vurderer på baggrund af oplysninger fra ansøger, at de stillede vilkår, samt generel lovgivning og kommunens tilsyn med husdyrbrug er tilstrækkelig til at beskytte jord, grundvand og overfladevand mod væsentlige påvirkninger, som følge af husdyrbrugets drift.

Påvirkning af naboer

Husdyrbruget kan påvirke naboer med lugt-, støj-, rystelses-, støv-, flue-, transport- og lysgener, uhygiejniske forhold.

Lugt

Lugtgenekriterierne betragtes som den maksimale, miljømæssige acceptable lugtgenebelastning fra en given kilde ved den pågældende områdetype.

Genekriterierne for lugt må maksimalt være:

- 5 OUE pr. m³ og 1 LE pr. m³ i byzone og sommerhusområder og fremtidigt byzone- eller sommerhusområde der er med i kommuneplanens rammedel.
- 7 OUE pr. m³ og 3 LE pr. m³ til samlet bebyggelse og i områder i landzone, der i lokalplan er udlagt til:
 - Boligformål
 - Blandet bolig og erhvervsformål
 - Offentlige formål med henblik på beboelse, institutioner, rekreative formål og lign.
- 15 OUE pr. m³ og 10 LE pr. m³ ved beboelsesbygninger på ejendomme uden landbrugspligt, der ikke ejes af den ansvarlige for driften.

Desuden beregnes en konsekvenszone, som er det område hvor det erfaringsmæssigt har vist sig, at lugt kan registreres, og hvor ejere og beboere i beboelses bygninger derfor bliver orienteret

Kumulation af lugt

Der ligger ikke andre husdyrbrug nærmere end 300 meter fra følgende:

- Eksisterende eller ifølge kommuneplanens rammedel fremtidig byzone- eller sommerhusområde.
- Områder i landzonen, der i lokalplan er udlagt til boligformål, blandet bolig- og erhvervsformål, offentlige formål med henblik på beboelse, institutioner, rekreative formål og lign.
- Samlet bebyggelse

Der ligger ikke andre husdyrbrug nærmere end 100 meter fra nabobeboelse (beboelsesbygninger på ejendomme uden landbrugspligt, der ikke ejes af den ansvarlige for driften).

Geneafstanden skal derfor ikke forøges.

Beregninger

I ansøgningen beregnes en nødvendig geneafstand efter såvel Miljøstyrelsens lugtmodel og FMK-modellen på grundlag af produktionsarealets størrelse i m² i de enkelte staldafsnit og emissionsfaktorerne for de forskellige dyretyper og staldsystemer. Geneafstand korrigeres i forhold til placering af omboende og antal husdyrbrug i nærheden (kumulation).

I ansøgningen er der lavet følgende beregninger:

Bebyggelse	Kumulation	Model	Ukorrigeret geneafstand	Korrigeret geneafstand	Vægtet gennemsnitsafstand	Genekriterie overholdt
Bækdalvej 19	0	FMK	75,7	75,7	317,8	Ja
St Fjølstervangvej 1	0	FMK	75,7	75,7	283,7	Ja
Lokalplan	0	FMK	134,5	134,5	1185,2	Ja
Byzone	0	FMK	239,2	239,2	1261,1	Ja

Konsekvenszone: 288 m

Den korrigerede geneafstand angiver den maksimale afstand, hvor geneniveauet kan overholdes. Denne skal være mindre end den vægtede gennemsnitsafstand til bebyggelsen, hvilket er overholdt for alle områder.

Idet de lovpligtigt beskyttelsesniveau for lugtgener er overholdt, vurderes det, at udvidelsen ikke vil medføre væsentlige lugtgener for naboer og andre omkringboende.

Beregninger af lugtemissioner fra produktioner

Ansøgt drift

Staldafsnit								
Sygestald	Produktionsid	Antal måneder udegående	Lugt	Lugt	Effekt af teknologi (%)	Faktisk lugt	Faktisk lugt	Produktionsareal (m ²)
			(LE/s)	(OU/s)		(LE/s)	(OU/s)	
	534430	0	1224,0	2142,0	0	1224,0	2142,0	102
Smågrisestald	Produktionsid	Antal måneder udegående	Lugt	Lugt	Effekt af teknologi (%)	Faktisk lugt	Faktisk lugt	Produktionsareal (m ²)
			(LE/s)	(OU/s)		(LE/s)	(OU/s)	
	534433	0	4500,0	7875,0	0	4500,0	7875,0	375
Sum			5724	10017		5724	10017	

Nudrift

Staldafsnit								
	Produktionsld	Antal måneder udegående	Lugt (LE/s)	Lugt (OU/s)	Effekt af teknologi (%)	Faktisk lugt (LE/s)	Faktisk lugt (OU/s)	Produktionsareal (m ²)
Slagtesvin 1	534419	0	2814,0	8643,0	0	2814,0	8643,0	201
Slagtesvin 2	534422	0	2240,0	6880,0	0	2240,0	6880,0	160
Slagtesvin 3	534424	0	1582,0	3277,0	0	1582,0	3277,0	113
Slagtesvin 4	534427	0	3150,0	6525,0	0	3150,0	6525,0	225
Sygestald	534431	0	1428,0	4386,0	0	1428,0	4386,0	102
Smågrisestald	534434	0	4500,0	7875,0	0	4500,0	7875,0	375
Sum			15714	37586		15714	37586	

Gyllebeholdere nærmere end 300 meter fra beboelse.

Det er et lovkrav, at gyllebeholdere der indeholder husdyrgødning af svin eller kødædende pelsdyr eller biogasgylle med indhold af gylle fra svin eller kødædende pelsdyr og ligger mindre end 300 m fra nabobebyggelse på etableringstidspunktet, skal være forsynet med fast overdækning. Medmindre de er lovligt etableret før den 1. januar 2007 eller godkendt før 1. januar 2007.

Der ligger beboelse indenfor 300 meter fra husdyrbrugets 2 eksisterende og den nye gyllebeholder. Den eksisterende gyllebeholderen på 1.530 m³ på husdyrbruget er opført efter 1. januar 2007. Der er derfor krav om, at denne beholder + den nye gyllebeholder på 4.000 m³ skal være forsynet med teltoverdækning, idet de anvendes til gylle fra svin, kødædende pelsdyr eller biogasgylle med indhold af gylle fra svin eller kødædende pelsdyr. Der er stillet vilkår herom i miljøgodkendelsen.

Det bemærkes, at vilkår om teltoverdækning på den eksisterende gylletank på 1.530 m³ er en forsættelse af vilkår i miljøgodkendelse fra 8. december 2009.

Støj og rystelser

Ansøger oplyser:

Rystelser

Brug af maskiner i landbruget kan i nogle tilfælde give anledning til vibrationsgener. Dette vil typisk være rystelser maskinføreren udsættes for, fremfor rystelser der giver gener for det omgivende miljø. Denne type rystelser er en arbejdsmiljøfaktor og vurderingen af dette forhold indgår i arbejdspladsvurderingen (APV) og behandles ikke nærmere her.

I forbindelse med transporter kan der muligvis være vibrationer fra køretøjerne. Dette vil dog ikke være i et omfang der overstiger, hvad der almindeligvis må forventes fra kørsler på landets veje. Når den nye gyllebeholder placeres ved St Fjelsevangvej, vil det reducere antallet af transporter tæt forbi nabobeboelse, og dermed også eventuelle rystelser ved nabobeboelse.

Støj

De væsentligste støjklender på husdyrbruget er korntørring, transport, gyllepumpning og ventilation.

Korntørring sker i en kort afgrænset periode i forbindelse med høst.

Transporterne sker hovedsagligt på hverdage, dog kan transporter ved udbringning af gylle ske i weekenden og uden for normal arbejdstid. Ved at placere den nye gyllebeholder ved St Fjelsevangvej bliver der betydeligt færre transporter forbi den nærmeste nabo, hvilket reducerer støjpåvirkningen.

Gyllepumpning sker med en traktorpumpe, den mængde gylle der skal pumpes, bliver betydeligt mindre når der ikke er slagtesvin på ejendommen.

Fremover tages 4 staldafsnit ud af drift hvilket gør at støjen fra ventilatorer bliver betydeligt mindre.

Kommunens vurdering:

Støjklender fra husdyrbruget udgøres primært af interne og eksterne transporter til og fra husdyrbruget. Desuden af korntørring og ventilation.

Ansøger har oplyst, at støj fra husdyrbruget ikke er et problem for de omkringboende. Det vurderes, at den nye gyllebeholder vil medføre, at transporterne til –og fra husdyrbruget bliver mindre.

Det er Ringkøbing-Skjern Kommunes vurdering, at støj og rystelser fra husdyrbruget i fremtiden ikke forventes at blive et problem for de omkringboende. Der er ikke foretaget støjberegninger i forbindelse med udarbejdelsen af denne miljøtilladelse.

Der er i miljøtilladelsen fastsat vilkår om maksimale grænser for støj, samt at såfremt der skulle opstå gener fra støj for de omkringboende, og tilsynsmyndigheden finder det nødvendigt, skal der foretages målinger.

Der er i tilladelsen ikke fastsat vilkår vedr. rystelser, idet det vurderes at evt. rystelser bliver reduceret når den nye gyllebeholder placeres ved St Fjelsevangvej, idet dette vil reducere antallet af transporter tæt forbi nabobeboelse.

Herudover henvises der til, at det er god landmandpraksis, at transport til og fra husdyrbruget foregår ved hensynsfuld kørsel, for at begrænse bl.a. støjgener.

Lys

Ansøger oplyser:

Der er lys i staldene når det er nødvendigt for arbejdet eller i forhold til dyrevelfærd.

Der er udendørs lys ved gårdspladsen der er tændt når det er mørkt. Udendørs belysning er ved gårdspladsen og vil ikke genere omkringboende.

Kommunens vurdering:

Det vurderes, at lys fra ejendommen ikke vil give anledning til væsentlige gener for de omkringboende.

Fluer og skadedyr

Ansøger oplyser:

For at bekæmpe skadedyr som kan være til gene for selve ejendommen foretages regelmæssig bekæmpelse af fluer, rotter og mus. Alle udendørs arealer samt områder omkring foderopbevaring holdes ryddeligt og rent.

Fluer bekæmpes med rovfluer. Hvis der opstår behov bekæmpes fluer med godkendte fluebekæmpelsesmidler i et begrænset, nødvendigt omfang og de til enhver tid nyeste retningslinjer fra Aarhus Universitet, Institut for Agroøkologi følges. Rottebekæmpelse sker via en aftale med Mortalin.

Kommunens vurdering:

Der er stillet vilkår om, at der skal foretages en effektiv fluebekæmpelse, og at foder skal opbevares, så der ikke opstår risiko for tilhold af rotter m.v. På forlangende skal bekæmpelse af rotter, eller lign. foretages af et autoriseret rottebekæmpelsesfirma.

Det vurderes, at ejendommens skadedyrsbekæmpelse er tilfredsstillende til at forebygge og løse et eventuelt opstået problem med skadedyr.

Støv

Ansøger oplyser:

De primære støvkilder vil være transport og håndtering af foder og korn på ejendommen og ventilationen.

Når gyllebeholderen bygges ved St Fjilstervangvej spares der mange transporter på grusvej forbi nærmeste nabo St Fjilstervangvej 1 i forhold til at gyllebeholderen placeres ved ejendommen. Det reducerer den muligt støvpåvirkning af naboerne betydeligt.

Foder blæses ind i indendørssiloer og blandes med vand til vådfoder. Vådfoder mindsker støvet fra ventilation i staldene, samtidig bliver der håndteret betydeligt mindre foder når produktionen af slagtesvin ophører. Korn håndteres i forbindelse med høst og når det afhentes i forbindelse med salg. Det er kun nogle få dage om året.

Kommunens vurdering:

Det forventes ikke, at husdyrbruget vil give anledning til støvgener for de omkringboende. Der er fastsat vilkår til, at sikre de omkringboende mod støvgener fra husdyrbruget. Herudover henvises der

til, at det er god landmandspraksis, at transport til og fra husdyrbruget foregår ved hensynsfuld kørsel, for at begrænse bl.a. støvgener.

Transport

Kommunen skal i forbindelse med sagsbehandlingen af en miljøtilladelse vurdere, om til-og frakørsel til bedriften vil kunne ske uden væsentlige miljømæssige gener for de omboende. Generne fra trafik forekommer i forbindelse med til- og frakørsel til bedriften med dyr, foder og husdyrgødning.

Generelt kan der i en miljøtilladelse stilles vilkår til om, at anvende bestemte interne veje samt hvilke veje der skal benyttes ved til- og frakørsel. Der kan desuden stilles krav om, at til-eller frakørsel af foder, gødning m.v. kun må ske på bestemte tidspunkter. Derimod er der ikke i husdyrbrugsloven hjemmel til at fastsætte vilkår for transporten på offentlig vej, samt spørgsmål vedr. belastning af det lokale vejnet. Færdsel på offentlig vej reguleres af færdselsloven og håndhæves af politiet. (NMK-132-00789 og NMK-132-00839).

Ansøger oplyser:

Ejendommen ligger ved en grusvej der går mellem Bækdalvej og St Fjølstervangvej. De fleste transporter til og fra ejendommen er mod syd til St Fjølstervangvej.

Der er på nuværende tidspunkt en markoverkørsel i hjørnet af marken, hvor gyllebeholderen skal placeres. Der ansøges om at den nuværende markoverkørsel fremover kan benyttes i forbindelse med transporter til og fra gyllebeholderen. Der forventes ca. 265 transporter til og fra gyllebeholderen om året. For at sikre gode oversigtsforhold ved udkørsel fra gyllebeholderen, plantes den afskærmende beplantning ca. 5 m fra vejbanen og det eksisterende læhegn vest for gyllebeholderen klippes tilbage så der er frit udsyn mod vest.



Til- og frakørselsforhold samt afhentningssted for døde dyr, den røde pil viser indkørslen til den ny gyllebeholder.

Transporter forekommer i forbindelse med levering af foder, brændstof og andre forbrugsstoffer. Der sker desuden transporter i forbindelse med afhentning af levende og døde dyr samt intern på bedriften. Endelig er der transporter i forbindelse med levering af Biogylle og udbringning af gylle samt hjemtransport af afgrøder.

Én transport svarer til både en kørsel til og fra ejendommen.

Type	Antal/år, Nudrift	Antal/år, Ansøgt drift	Kommentarer
Indkøbt foder	24	18	
Brændstof	5	5	
Husdyrgødning ved ejendommen	185	138	Der levers med lastbil 42 læs Udbringe med traktor 96 læs
Husdyrgødning fra ansøgt gyllebeholder ved St Fjelstervangvej		265	Der levers med lastbil 105 læs Udbringe med traktor 160 læs
Husdyr til/fra ejendommen	53	40	
Hjemtransport af korn og andre afgrøder, samt afhentning af korn og andre afgrøder	80	80	
Døde dyr	52	52	
Affald	5	5	
Øvrige	10	10	
Samlet antal transporter	414	613	

Antal transporter til og fra ejendommen.

De fleste transporter er med husdyrgødning, levering af biogylle sker normalt i dagtimerne på hverdage. Udbringning af gylle og hjemtransport af afgrøder sker i kortere perioder i sæsonen for gyllekørsel og høst. I højsæsonen kan det være nødvendigt med transporter i weekenden og uden for normal arbejdstid.

Andre transporter foregår normalt i dagtimerne og på hverdage.

Kommunens vurdering:

Ansøgt projekt vil betyde at transporterne til- og fra husdyrbruget stalanlægget (antallet af transporter stiger generelt) vil blive mindre pga. at den nye gyllebeholder på 4.000 m³ bliver placeret i det åbne land.

Døde dyr

Ansøger oplyser, at alle døde dyr bliver opbevaret under kadaverkappe, på befæstet areal, hævet fra jorden og placeret så direkte sollys undgås. DAKA kommer og henter døde dyrene førstkommande hverdag efter ansøger har bedt om afhentning.

Samlet vurdering af påvirkning af nabogener

Ringkøbing-Skjern Kommune vurderer, at de stillede vilkår, samt generel lovgivning og kommunens tilsyn med husdyrbrug er tilstrækkelig til at beskytte naboer mod væsentlige påvirkninger, som følge af husdyrbrugets drift.

Anvendelse af BAT (bedste tilgængelige teknik)

Forebyggelse og begrænsning af forurening på husdyrbrug skal først og fremmest ske ved anvendelse af bedst tilgængelige teknik herunder renere teknologi, f.eks. mindre forurenende anlæg, processer og råvarer.

BAT fastlægges ud fra en overordnet vurdering af, hvad der er teknisk og økonomisk muligt for de forskellige husdyrbrancher. Det er altså ikke den enkelte landmands økonomi, som ligger til grund for kommunens vurdering.

Vurderingen af BAT i §16b miljøtilladelser skal ske relation til ammoniakpåvirkningen i forhold til følgende områder:

Staldindretning

Opbevaring og udbringning af husdyrgødning

Anvendelse af bedste teknik til reduktion af ammoniakemissionen

I godkendelser og tilladelser til husdyrbrug med en samlet ammoniakemission på mere end 750 kg NH₃-N pr. år skal der fastsættes vilkår til opfyldelse af krav til den maksimale ammoniakemission ved anvendelse af den bedste tilgængelige teknik (BAT)

Husdyrbruget har i ansøgt drift en samlet ammoniakemissionen fra stald og lager på 688,7 kg NH₃-N pr. år og dermed under 750 kg NH₃-N pr. år hvilket gør, at ejendommen ikke skal leve op til BAT i forhold til ammoniak.

Staldindretning

Staldbygning 1,2,3 og 4 tages ud af drift i den ansøgte drift.

Følgende stald skal fortsat anvendes:

- Stald 5 anvendes fortsat sygestald, staldsystemet er drænet gulv + spalter (50%/50%)
- Stald 6 anvendes fortsat smågriseald med staldsystemet toklimastald, delvis spaltegulv.

Ringkøbing-Skjern Kommune vurderer, at det ansøgte projekt anvender staldteknikker, som er beskrevet i Miljøstyrelsens teknologiblade og som er BAT for husdyrbruget.

Opbevaring og behandling af husdyrgødning

Der henvises til afsnittet lagerregnskab og opbevaringskapacitet (side 20-21).

Det er Ringkøbing-Skjern Kommune vurdering, at det ansøgte overholder niveauet for BAT m.h.t. opbevaring af husdyrgødning.

Alternativer og fravalg BAT

Fravalg:

Der er ikke vurderet nærmere på fravalg, idet det er et bestående husdyrbrug, hvor stald 1, 2, 3 og 4 lukkes, og udledningen kommer under 750 kg NH₃-N, og har således en størrelse, hvor der ikke skal vurderes på BAT. Der placeres en ny gyllebeholder i det åbne land.

Alternative løsninger:

Ansøger har oplyst, at den nye gyllebeholder placeres på marken ved St Fjølstervangvej fordi det er den bedst egnede placering i forhold til naboer og driften af markerne. Det er også den placering der er bedst i forhold til påvirkning af omgivelserne.

Den ansøgte placering er valgt i stedet for at placere en ny gyllebeholder ved ejendommen øst for maskinhuset.

Biogylle leveres fra Natura Energy Videbæk, lastbilerne kører af St Fjølstervangvej. Gyllen fra den nye gyllebeholder skal udbringes på de marker der ligger syd for ejendommen og ved Vorgod, se bilag 5. Den valgte placering gør at alle transporterne til og fra den nye gyllebeholder ikke kører på grusvejen tæt forbi den nærmeste nabo på St Fjølstervangvej 1, hvilket minimerer påvirkningen af støv og støj ved naboerne.

Placeringen vil spare ca. 2 km kørsel med lastbil for hvert læs biogylle der bliver leveret og mellem ca. 1,3 og 2 km kørsel med traktor for hvert læs gylle der skal udbringes med traktor.

Den valgte placering er god i forhold til landskabet, de eksisterende høje læhegn der gør at gyllebeholderen vil være skjult i landskabet. Der bliver plantet afskærmende beplantning i form af et 3-rk læhegn østsiden og sydsiden af gyllebeholderen, det vil med tiden skjule gyllebeholderen for forbigående på St Fjølstervangvej.

Alternativet til denne miljøtilladelse er at beholde den nuværende produktion.

Egenkontrol

Der er stillet vilkår om, at husdyrbruget for egen regning skal eftervise, at de stillede støjkrav er overholdt, såfremt tilsynsmyndigheden skønner, at eventuelle klager vedrørende støj fra husdyrbruget, er velbegrundede.

Der er tilsvarende stillet vilkår om, at tilsynsmyndigheden kan kræve, at husdyrbruget foretager undersøgelse af lugtkilder, hvis det skønnes, at eventuelle klager over lugt fra anlægget, er velbegrundede.

Konklusion

Idet de lovpligtige afstandskrav og beskyttelsesniveauer er overholdt, vurderer Ringkøbing-Skjern Kommune at:

En miljøtilladelse efter stipladsmodellen af den nuværende sygestald og smågrisestald og etableringen af den nye gyllebeholder på 4.000 m³ i det åbne land kan tillades, idet den nye gyllebeholder og det

samlede husdyrbrug ikke vil medføre en væsentlig genepåvirkning af naboer, Kategori 1-, 2- og 3-Natur samt landskabelige værdier og kulturmiljøer.

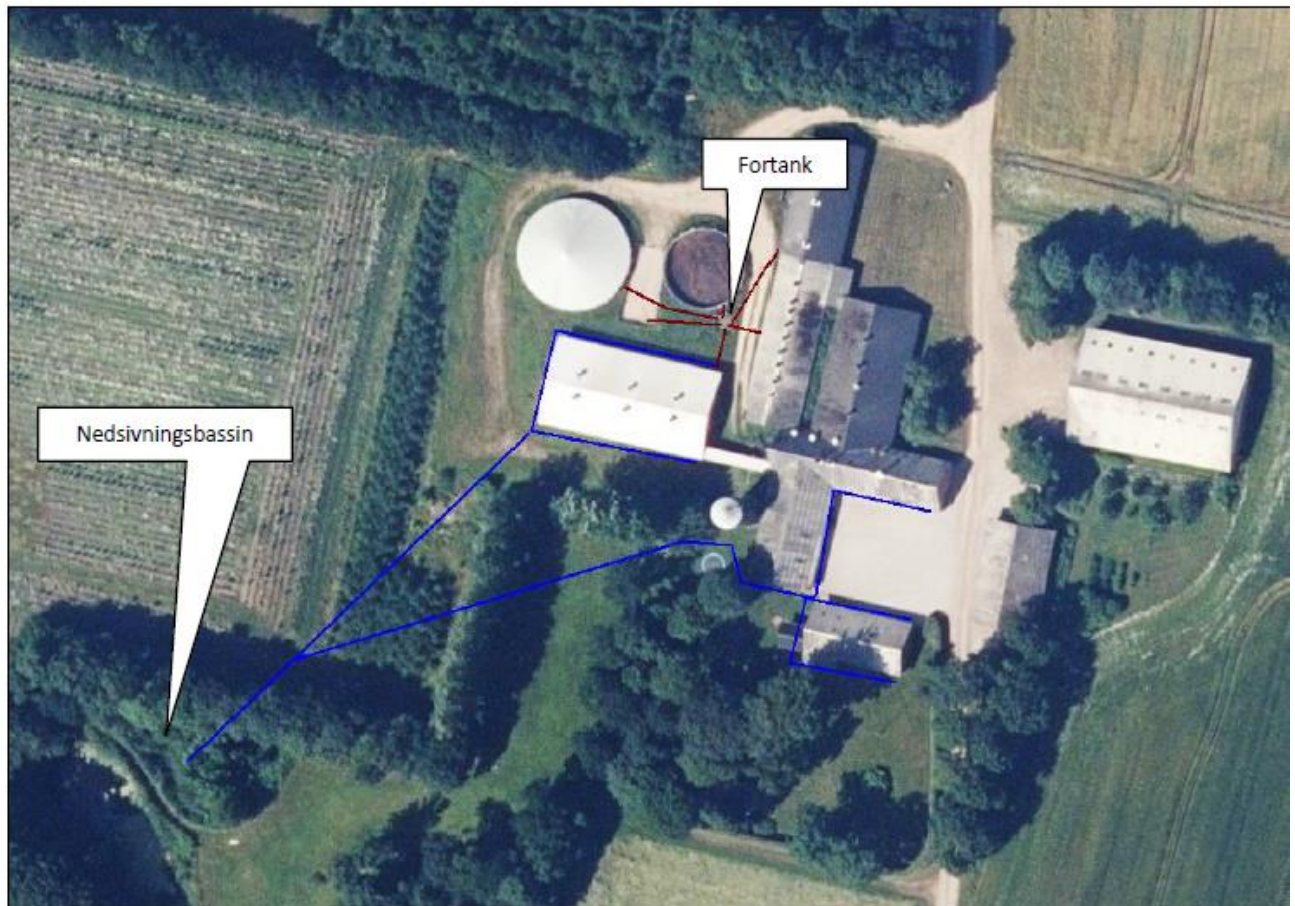
Derudover er det vurderet, at udvidelsen og det samlede husdyrbrug ikke vil medføre en væsentlig påvirkning af § 3-områder, eller andre naturområder som er beskyttet mod tilstandsændring, fredet, udpeget som internationalt naturbeskyttelsesområde, eller særlig sårbar overfor næringsstofpåvirkning.

Endvidere er det vurderet, at det ansøgte projekt og det samlede husdyrbrug ikke vil have væsentlig virkning på de bestande af vilde planter, dyr (herunder Bilag IV-arter), eller deres levesteder, som de ovennævnte områder er udpeget på baggrund af.

Der anvendes den bedst tilgængelige teknik, til at forebygge og begrænse eventuel forurening.

Bilag 1: Afløbsforhold

Tagvandet fra bygningerne ved gårdspladsen og smågrisestalden ledes til et nedsvivningsbassin i haven. Tagvandet fra de øvrige bygninger løber ud på jorden hvor det nedsviver.



Afløbsplan

Bilag 2: Bygningsoversigt

Placeringen af de forskellige bygninger m.m. ses på situationsplanen neden for. Placeringen af den nye gyllebeholder ses på situationsplan 2

- Bygning 1. Slagtesvinestald 1 tages ud af drift
- Bygning 2. Slagtesvinestald 2 tages ud af drift
- Bygning 3. Slagtesvinestald 3 tages ud af drift
- Bygning 4. Slagtesvinestald 4 tages ud af drift
- Bygning 5. Sygestald
- Bygning 6. Smågrisestald
- Bygning 7. Anden bolig på ejendommen
- Bygning 8. Foderlade og forrum
- Bygning 9. Stuehus
- Bygning 10. Maskinhus
- Bygning 11. Maskinhus
- Bygning 12. Gyllebeholder 1, 820 m³
- Bygning 13. Gyllebeholder 2, 1530 m³
- A Markvandsboring
- B Vaskeplads
- C Fyringsolietank 1800 l fra 2010
- D Dieseltank 1200 l fra 2006
- E Dieseltank 4000 l fra 2021
- F Gastæt silo

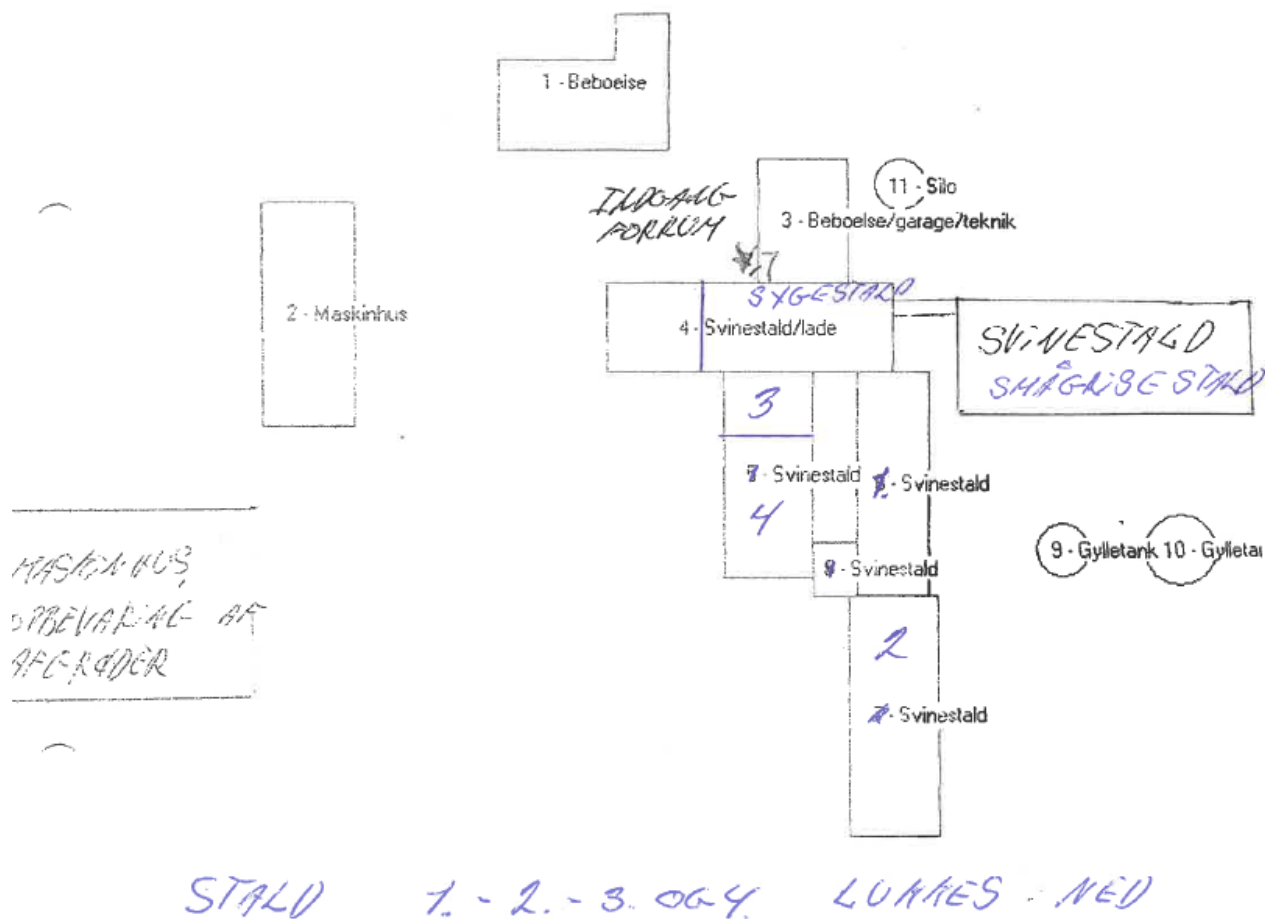


Situationsplan



Situationsplan placering af den ansøgte gyllebeholder og afskærmende beplantning.

Grundrids for forsikringssted 1 - Bækdalvej 23 , 6920 Videbæk



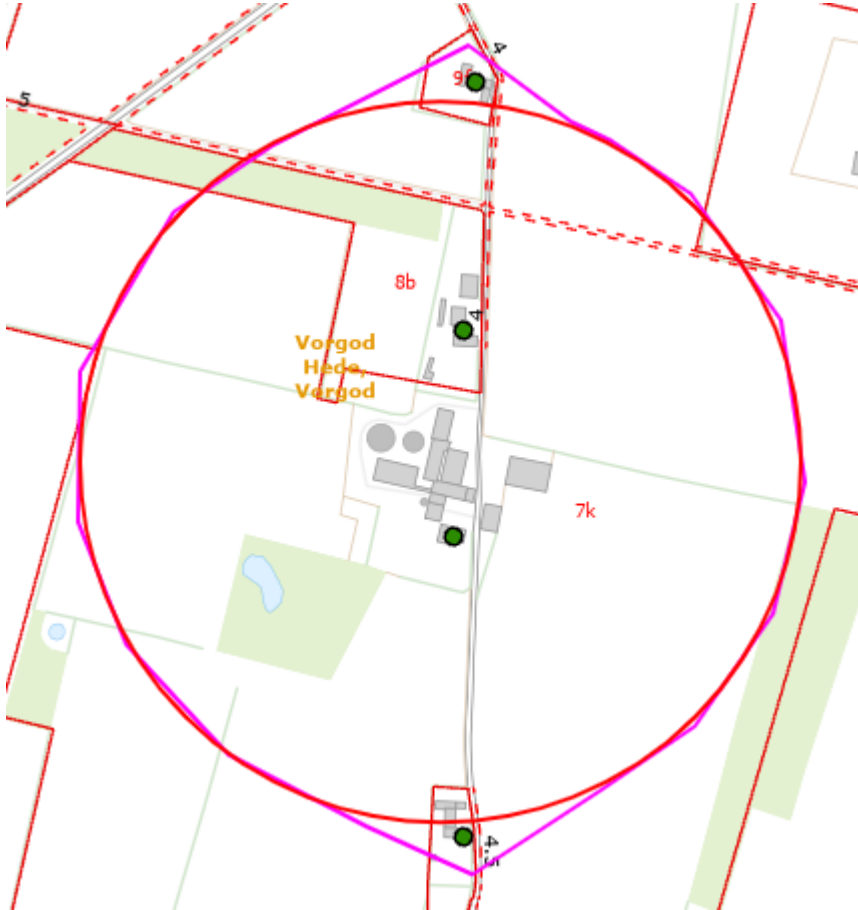
Målstokforhold : 20,00 Meter

Tegningen er ikke målfast

28. juni 2001

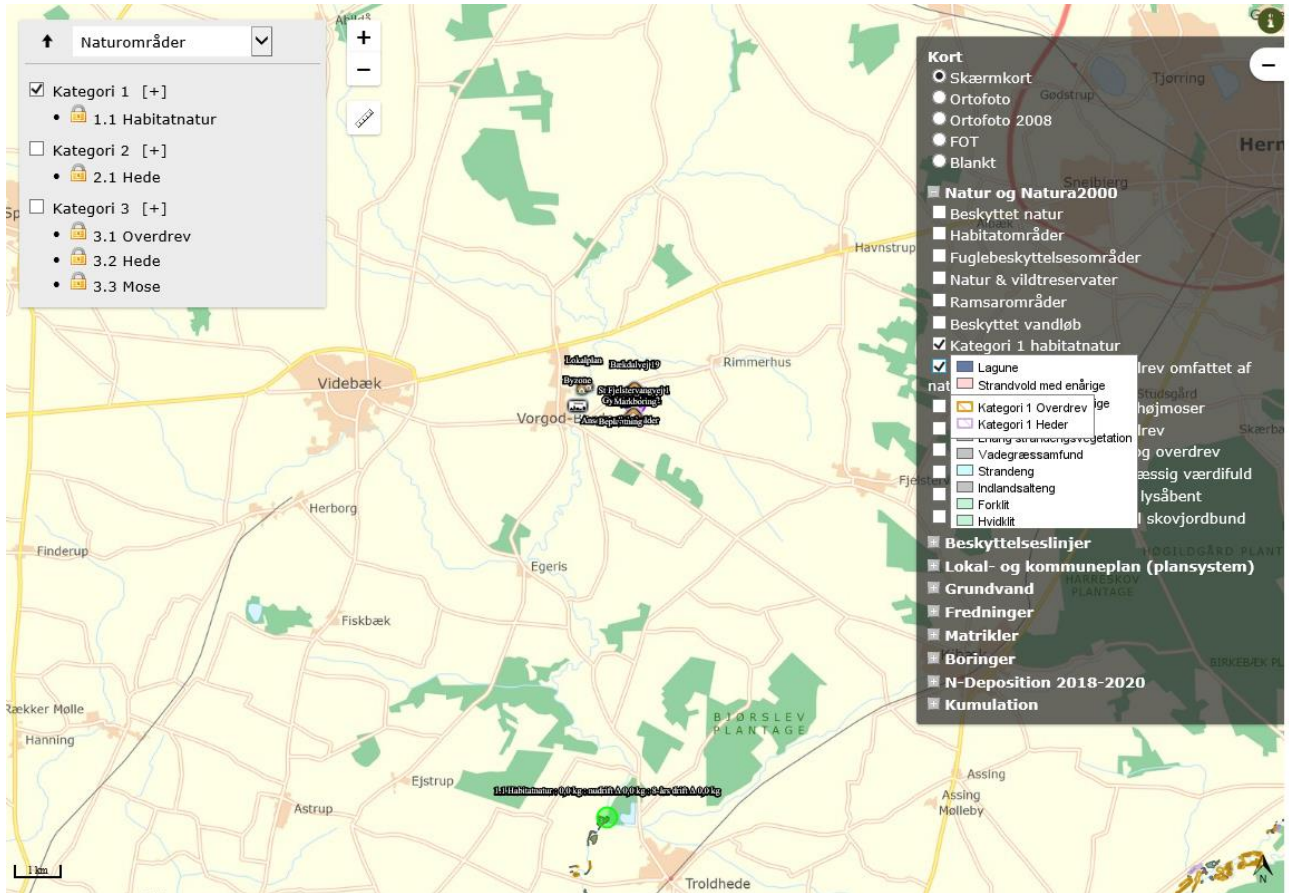
Bilag 3: Adresser inden for konsekvensradius

Der er foretaget nabohøring inden for konsekvensradius på 288 meter fra lugtcentrum af anlægget. På nedenstående kort er konsekvensradius indtegnet.

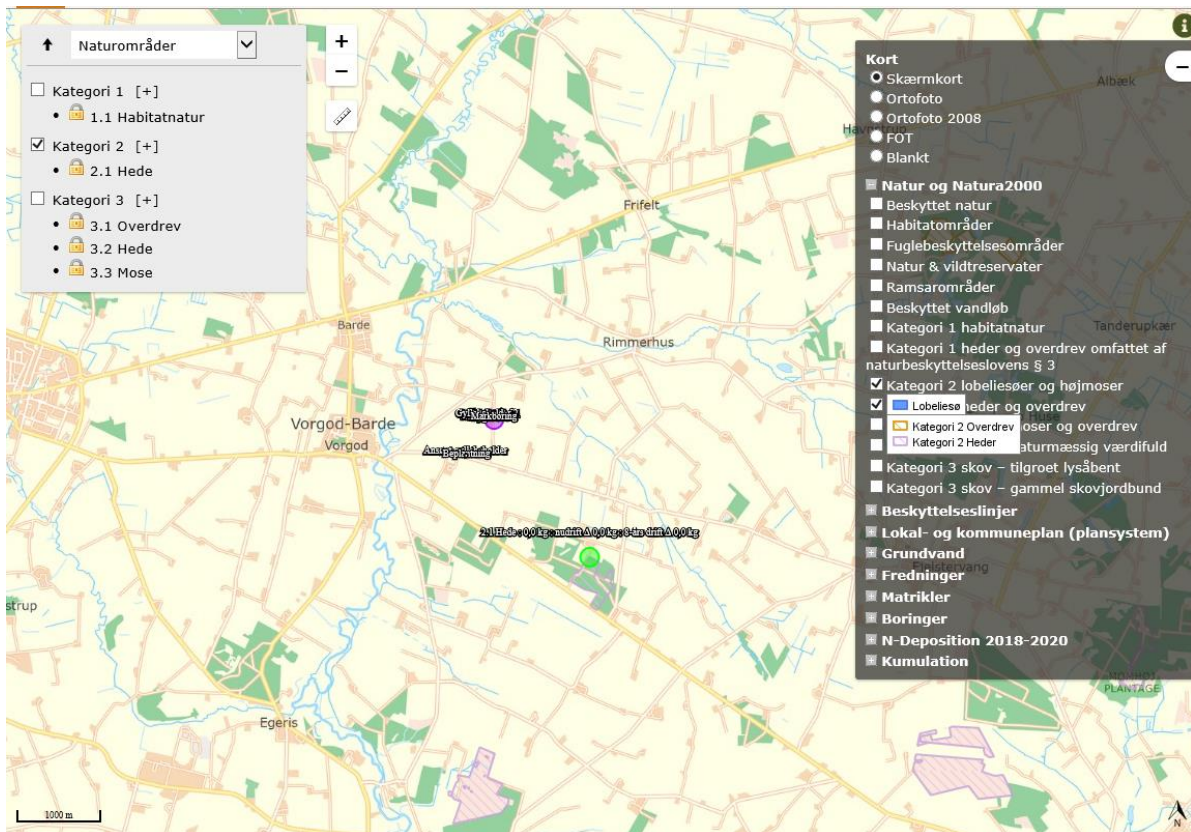


Bilag 4: Natur

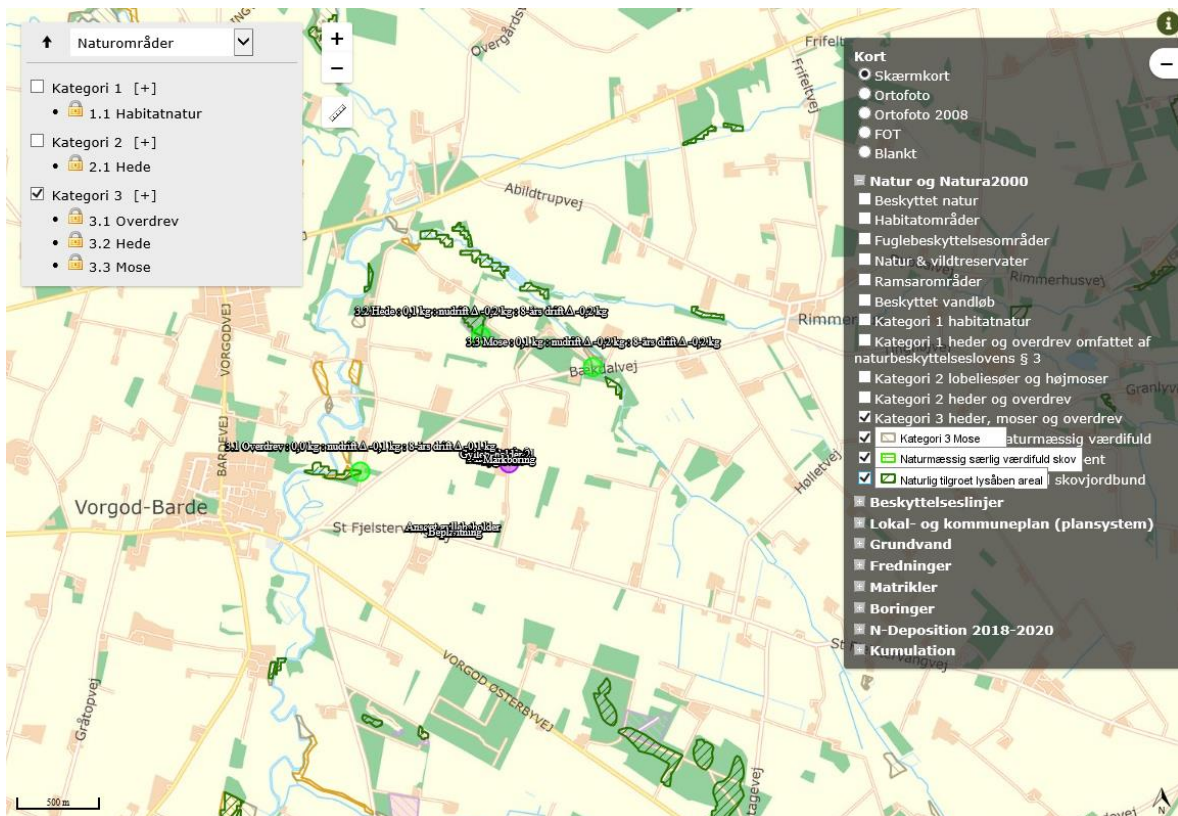
Kategori 1 natur



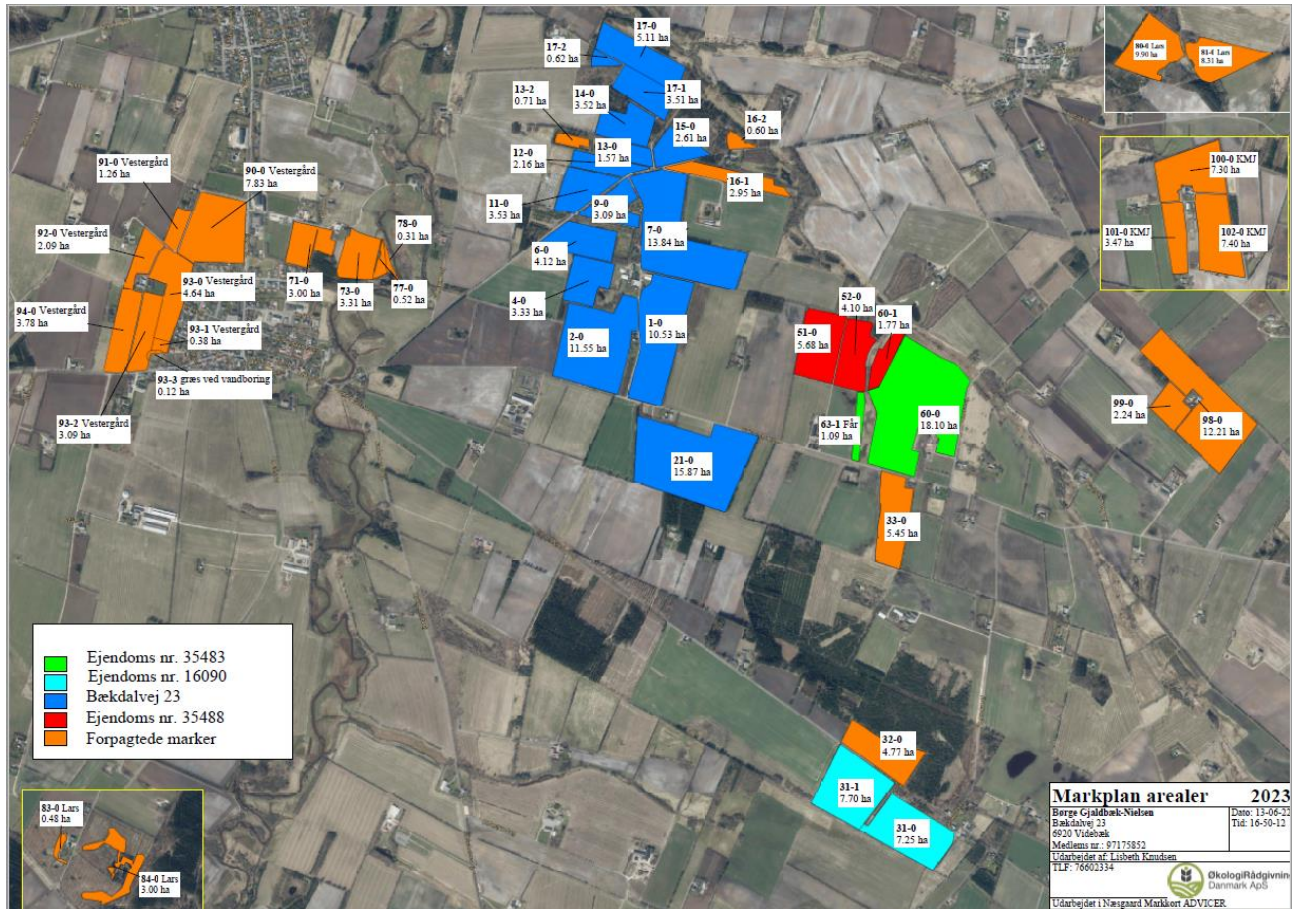
Kategori 2 natur



Kategori 3 natur



Bilag 5: Udbringningsarealer



Bilag 6: Udkørsel til ny gyllebeholder på 4.000 m³

Udtalelse fra kommunens vejafd.

Der er ingen bemærkninger – udover der skal tænkes i en lille smule beskæring mod vest – som forholdene er lige pt. Er der ingen problemer vedr. oversigtsforholdene ved kommende overkørsel til og fra gyllebeholderen.

Indsætter lige et par foto fra 2020 ved godt bevoksningen kan have bredt sig – 1. foto mod vest og 2. foto mod øst

