

§ 16a miljøgodkendelse på husdyrbruget på Sandbækvej 6, Spjald
12. januar 2023

Returadresse
Land, By og Kultur – Land og Vand
Smed Sørensens Vej 1, 6950 Ringkøbing

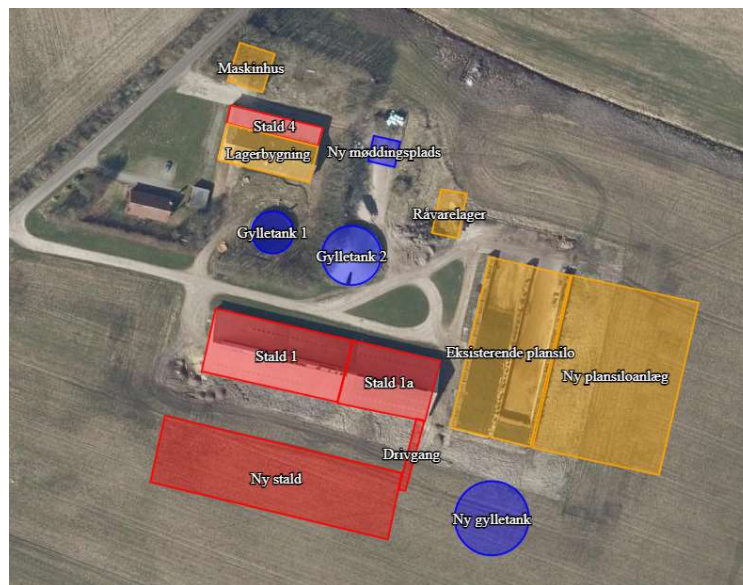
**NATURENS
RIGE**

Ejer af husdyrbruget på
Sandbækvej 6
6971 Spjald

Sagsbehandler
Dorthe Juul
Direkte telefon
9974 1517
E-post
dorthe.juul@rksk.dk
Dato
12. januar 2023
Sagsnummer
22-009650

Miljøgodkendelse

gældende for husdyrbruget på Sandbækvej 6, Spjald



Virksomhedens art:	Kvægbrug med opdræt
Matrikel nr.:	2a Sandbæk Gde., Brejning
Betegnelse:	Husdyrbrug omfattet af § 16a i husdyrbrugloven
Tilsynsmyndighed:	Ringkøbing-Skjern Kommune
Kvalitetssikret af:	BBB

Indholdsfortegnelse

Stamblad:	4
Oplysninger om husdyrbruget:	4
Meddelelse af miljøgodkendelse	5
Baggrund og kort resumé	5
Biaktiviteter	6
Afgørelsen	6
Vilkår for miljøgodkendelsen.....	8
Generelt.....	8
Nye og renoverede stalde	8
Nye opbevaringsanlæg.....	9
Godkendte stalde, produktioner og miljøteknologier.....	9
Drivgang.....	10
Beholdere til flydende husdyrgødning.....	11
Ny gyllebeholder.....	11
Beskyttelse af jord, grundvand og overfladevand	11
Beskyttelse i forhold til naboer	12
Tilsyn, kontrol og egenkontrol.....	14
Uheld og risici	14
Bedst tilgængelige teknik / Renere teknologi	14
Ophør.....	14
Formalia	15
Lovgrundlag.....	15
Høring og offentliggørelse.....	15
Klagevejledning	16
Udnyttelse, kontinuitet og revurdering	17
Miljøvurderingen	19
Erhvervsmæssigt nødvendigt for ejendommens drift som landbrugsejendom.	19
Beskrivelse af husdyrbruget.....	20
Lokalisering.....	23
Forbudszoner.....	23
Afstandskrav	24
Beskyttelseslinjer	24
Samlet vurdering af lokalisering.....	25
Påvirkning af landskab	25

Geologiske interesseområder	25
Større uforstyrrede landskaber	25
Samlet vurdering af påvirkningen af landskab	26
Påvirkning af vilde planter og dyr	26
Ammoniak påvirkning af natur	26
Påvirkning af bilag IV-arter	30
Samlet vurdering af påvirkningen af vilde planter og dyr	31
Påvirkning af jord, grundvand og overfladevand.....	31
Samlet vurdering af påvirkningen af jord, grundvand og overfladevand.....	36
Påvirkning af naboer	36
Lugt	36
Støj og rystelser.....	39
Lys.....	39
Fluer og skadedyr.....	40
Støv.....	40
Transport.....	41
Samlet vurdering af påvirkning af nabogener	43
Anvendelse af BAT (bedste tilgængelige teknik).....	43
Anvendelse af bedste teknik til reduktion af ammoniakemissionen.....	43
Alternative løsninger	47
0-alternativ.....	47
Egenkontrol.....	47
Konklusion	47
Bilag 1: Bygningsoversigt.....	49
Bilag 2: Oversigtskort over fremtidige produktionsarealer	50
Bilag 3: Afløbsplan	51
Bilag 4: Beplantningsplan – 3 rækket læhegn markeret med grønt.....	52
Bilag 5: Adresser inden for konsekvensradius.....	53
Bilag 6: Natur	54

Copyright

Kortmateriale er gengivet af Ringkøbing-Skjern Kommune med tilladelse fra Kort- og matrikelstyrelsen. Copyright Kort- og matrikelstyrelsen 1992 /KD.86.1033.

Luftfotos – Danmarks Digitale Ortofoto – er gengivet af Ringkøbing-Skjern Kommune med tilladelse fra Cowi. **DDO ©, Copyright COWI.**

Stamblad:

Bedriftens ejer og driftsansvarlig	Ejer af husdyrbruget på adressen Sandbækvej 6, Spjald
Bedriftens adresse	Sandbækvej 6, Spjald
Bedriftens miljøkonsulent og ansvarlige for miljøkonsekvensrapporten.	SAGRO Konsulent Karen V. Thomassen Fastnet telefon: 96296932 E-mail: kvt@sagro.dk
Kommune	Ringkøbing-Skjern Kommune
Ejendomsnummer	7600034348
Bedriftens betegnelse	Husdyrbrug omfattet af § 16a i Bekendtgørelse af lov om miljøgodkendelse m.v. af husdyrbrug
Ansøgning nr.	230739 version 2 indsendt den 6. april 2022

Oplysninger om husdyrbruget:

Stalde og produktioner:

Staldnavn	Staldstørrelse (m ²)	Produktionsareal (m ²)	Dyretype	Staldsystem	Miljøteknologi
Eksisterende staldafsnit					
Stald 1	1618	77	Malkekøer, kvier og stude	Dybstrøelse	Ingen
		863	Malkekøer, kvier og stude	Sengestald med spalter (kanal, bagskyl eller ringkanal)	Ingen
Stald 1a	1024	342	Malkekøer, kvier og stude	Sengestald med fast gulv	Ingen
Nye Staldafsnit					
Nyt staldafsnit i Stald 1	1618	143	Malkekøer, kvier og stude	Fast drænet gulv med skraber og ajlefløb	Ingen
Nyt staldafsnit i Stald 1a	1024	300	Malkekøer, kvier og stude	Fast drænet gulv med skraber og ajlefløb	Ingen
Ny stald	2990	1948	Malkekøer, kvier og stude	Fast drænet gulv med skraber og ajlefløb	Ingen
Stald 4 – etableres i eksisterende stald	315	268	Alle kvæg*	Dybstrøelse	Ingen

Andre nye bygninger					
Maskinhus		-	-	-	-
Råvarelager	300	-	-	-	-
Plansiloanlæg 55 x 75 meter	4125	-	-	-	-
Drivgang mellem stald 1a og ny stald	100	-	-	-	-

*

Dyretype og staldsystemer som indgår i flexgruppen

Alle kvæg; Dybstrøelse

Malkekøer, kvier og stude. Dybstrøelse

Ammekøer, slagtekalve (over 6 mdr.). Dybstrøelse

Kalve, (under 6 mdr.). Dybstrøelse

Opbevaringslagre

Navn	Lagertype	Størrelse (m ³)	Overfladeareal (m ²)	Miljøteknologi
Eksisterende opbevaringslagre				
Gyllebeholder 1	Flydende	1000	250	Naturligt flydelag
Gyllebeholder 2	Flydende	2000	494	Teltoverdækning
Nye opbevaringslagre				
Ny gyllebeholder	Flydende	3100	779	Teltoverdækning
Ny møddingsplads	Fast		130	Ingen

Meddelelse af miljøgodkendelse

Baggrund og kort resumé

Ringkøbing-Skjern Kommune modtog den 6. april 2022 en ansøgning om miljøgodkendelse af husdyrbruget beliggende på adressen Sandbækvej 6, Spjald.

Der er ikke tidligere meddelt miljøgodkendelse til husdyrbruget på Sandbækvej 6, Spjald i henhold til husdyrbrugloven § 16a.

Kort resumé

Ansøgningen om miljøgodkendelse omfatter hele husdyrbruget samt etablering af en ny stald på 3.000 m² med et produktionsareal på 1.948 m², ny gyllebeholder på 3.100 m³ med teltoverdækning, ny møddingsplads på 130 m², ny plansiloanlæg på 55 x 75 meter og råvarelagerhus på 300 m². Derudover renoveres kviestalden (stald 4) og en mindre bygning inddrages til kalve.

Der anvendes følgende virkemidler til at reducere udledninger af ammoniak

- Gyllebeholder 2 samt den nye gyllebeholder er teltoverdækket

Biaktiviteter

Der er ingen biaktiviteter på ejendommen.

Afgørelsen

Ringkøbing-Skjern Kommune meddeler hermed miljøgodkendelse af husdyrbruget på ejendommen matr.nr. 2a Sandbæk Gde, Brejning beliggende på adressen Sandbækvej 6, Spjald. Afgørelsen meddeles i medfør af § 16a i Husdyrbrugloven og på de angivne vilkår.

Miljøgodkendelsen omfatter hele husdyrbruget samt etablering af en ny stald på 3.000 m² med et produktionsareal på 1.948 m², ny gyllebeholder på 3.100 m³ med teltoverdækning, ny møddingsplads på 130 m², ny plansiloanlæg på 55 x 75 meter og råvarelagerhus på 300 m². Derudover renoveres kviestalden (stald 4) og en mindre bygning inddrages til kalve.

Miljøgodkendelsen gælder hele husdyrbruget og omfatter følgende produktionsarealer i eksisterende stalde:

Dyretype og staldsystem	Produktionsareal (m ²)
Malkekøer, kvier og stude – sengestald med spalter (kanal, bagskyl eller ringkanal)	863
Malkekøer, kvier og stude - dybstrøelse	77
Malkekøer, kvier og stude – sengestald med fast gulv	342
I alt	1282

Samt opførelse af ny staldbygning i tilknytning til eksisterende bebyggelse samt inddragelse af stald 4 til kalve:

Dyretype og staldsystem	Prod. areal (m ²)
Malkekøer, kvier og stude – fast drænet gulv med skraber og ajlefløb	2391
Alle kvæg – dybstrøelse	268

Afgørelse om miljøgodkendelse sker på baggrund af ansøgning skema nr. 230739, version 2, indsendt den 6. april 2022.

Afgørelsen om miljøgodkendelse af husdyrbruget Sandbækvej 6, Spjald meddeles på baggrund af, at Ringkøbing-Skjern Kommune vurderer, at ansøger har truffet de nødvendige foranstaltninger for at forebygge og begrænse forurening ved anvendelse af bedst tilgængelige teknik, og at husdyrbruget i øvrigt kan drives på stedet, uden at påvirke omgivelserne på en måde, som er uforenelig med hensynet til naboer, landskab, natur og miljø.

Der gøres opmærksom på, at alle ændringer af eksisterende afløb som udgangspunkt skal godkendes.

Hvis der er øget areal med tagflader eller befæstede arealer hvor vandet afledes til nedsivning, skal der søges om en nedsivningstilladelse hos Ringkøbing-Skjern Kommune.

Hvis der er øget areal med tagflader eller befæstede arealer med afledning til vandløb, herunder dræn og grøfter, skal der søges om en udledningstilladelse hos Ringkøbing-Skjern Kommune.

Der gøres hermed opmærksom på, at miljøgodkendelsen ikke fritager fra krav om tilladelse, godkendelse, eller dispensation efter anden lovgivning, herunder Museumsloven. Eventuelt byggeri/ombygning må først påbegyndes, når der ligger en særskilt tilladelse til igangsættelse af

byggeriet.

Forholdet til museumsloven

Der gøres opmærksom på, at sten og jorddiger, der er omfattet af bestemmelserne i Museumsloven §29a, ikke må beskadiges eller sløjfes uden dispensation fra Ringkøbing-Skjern Kommune.

Der foreligger særlige regler for jordbearbejdning omkring gravhøje bl.a. må der ikke foretages jordbehandling, gødes eller plantes (herunder også juletræer og lignende) inden for en afstand af 2 meter fra højens yderste kant jf. §29 f i museumsloven.

Information om diger og gravhøje kan findes på www.miljoportal.dk.

Vi anmoder om, at Ringkøbing-Skjern Kommune bliver orienteret, såfremt der sker ændringer i ejerforhold eller af driftsansvarlig.

Vilkår for miljøgodkendelsen

Konkrete bestemmelser i lovgivningen, som er generelt gældende for landbrug, er som hovedregel, ikke nævnt i denne miljøgodkendelse. Miljøgodkendelsen meddeles på de nedenstående vilkår.

Generelt

- 1) Husdyrbruget skal placeres, indrettes og drives i overensstemmelse med de oplysninger, der fremgår af ansøgningen og med de eventuelle ændringer, der fremgår af miljøgodkendelsen.
- 2) Godkendelsen skal være udnyttet inden 6 år fra afgørelsen er meddelt. Hvis godkendelsen kun bliver delvist udnyttet bortfalder den del der ikke er udnyttet.
- 3) Udnyttelse anses for, at foreligge når byggeriet faktisk er afsluttet eller ved konstatering af, at det der er truffet afgørelse om, faktisk er gennemført. Se i øvrigt afsnit om udnyttelse, kontinuitet og revurdering i Formalia.
- 4) De vilkår, der vedrører driften, skal være kendt af de ansatte, der er beskæftiget med den pågældende del af driften.
- 5) Drifts-, indretnings-, eller bygningsmæssige ændringer, skal anmeldes til kommunen inden de påbegyndes. Kommunen vurderer, om de aktuelle planer for ændring/udvidelse/renovering kan ske indenfor rammerne af denne miljøgodkendelse.

Nye og renoverede stalde

- 6) Der må opføres en stald på i alt 3.000 m², hvor af produktionsarealet udgør 1.948 m². Stalden skal etableres med fast drænet gulv med skraber og ajleafløb.
- 7) Den eksisterende stald 1 indrettes med et produktionsareal på 143 m² fast drænet gulv med skraber og ajleafløb, et produktionsareal på 77 m² med dybstrøelse og 863 m² med sengestald med spalter (kanal, bagskyld eller ringkanal).
- 8) I den eksisterende stald 1a ændres 300 m² produktionsareal fra dybstrøelse til fast drænet gulv med skraber og ajleafløb.
- 9) En eksisterende staldbygning, stald 4, må inddrages til stald med dybstrøelse med et produktionsareal på 268 m².
- 10) Det nye byggeri skal opføres således, at valg af byggemateriale og farver vil falde i harmoni med de eksisterende bygninger og det omgivende landskab. Farver skal derfor være afdæmpede nuancer og materialer skal være ikke reflekterende.

Beplantning

- 11) Der skal senest et halvt år (eller alternativt det førstkommande efterår) efter opførelsen af den nye stald eller den nye gyllebeholder plantes slørende beplantning jf. bilag 4. Beplantningen skal foretages senest et halvt år efter det der opføres først af enten ny stald eller gyllebeholder. Beplantningen skal bestå af egnskarakteristiske arter og skal vedligeholdes. Beplantningen

skal være et 3-rækket læhegn.

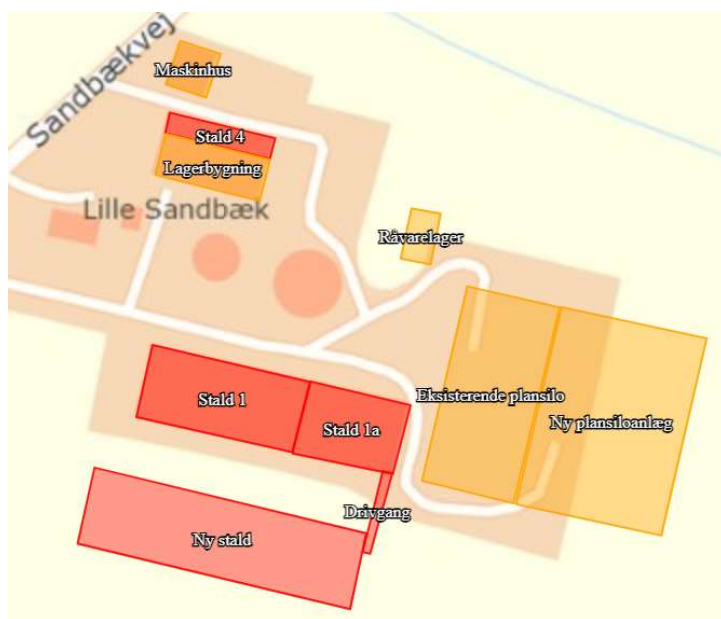
- 12) Den eksisterende slørende beplantning omkring ejendommen skal bevares og beplantningen skal vedligeholdes.

Nye opbevaringsanlæg

- 13) Der må opføres en ny gyllebeholder på 3.100 m³.

Godkendte stalde, produktioner og miljøteknologier

- 14) Dyreholdet på ejendommen må etableres i de med rødt markerede stalde på kort nedenfor.



- 15) I stalde med dyrehold skal dyretype og staldkategori på arealer der anvendes til produktion være i overensstemmelse med oversigten nedenfor.

Staldnavn	Staldstørrelse (m ²)	Produktionsareal (m ²)	Dyretype	Staldsystem	Miljøteknologi
Eksisterende staldafsnit					
Stald 1	1618	77	Malkekøer, kvier og stude	Dybstrøelse	Ingen
		863	Malkekøer, kvier og stude	Sengestald med spalter (kanal, bagskyl eller ringkanal)	Ingen
Stald 1a	1024	342	Malkekøer, kvier og stude	Sengestald med fast gulv	Ingen
Nye Staldafsnit					

Nyt staldafsnit i Stald 1	1618	143	Malkekøer, kvier og stude	Fast drænet gulv med skraber og ajleafløb	Ingen
Nyt staldafsnit i Stald 1a	1024	300	Malkekøer, kvier og stude	Fast drænet gulv med skraber og ajleafløb	Ingen
Ny stald	2990	1948	Malkekøer, kvier og stude	Fast drænet gulv med skraber og ajleafløb	Ingen
Stald 4 – etableres i eksisterende stald	315	268	Alle kvæg*	Dybstrøelse	Ingen

16) På husdyrbruget skal der anvendes teknologier til reduktion af ammoniakemission som angivet i tabellen nedenfor.

Enhed	Miljøteknologi	Effekt NH ₃ -N %
Gyllebeholder 2	Teltoverdækning	50
Ny gyllebeholder	Teltoverdækning	50

17) Miljøteknologierne skal drives som anført i tabellen nedenfor.

Enhed	Driftsvilkår teltoverdækning
Teltoverdækning	<p>Åbning af teltdugen må kun ske i forbindelse med omrøring, tømning og udbringning af gylle. Det kan accepteres, at teltoverdækningen står åben i forbindelse med tømning og udbringning i en sammenhængende periode på max 1 uge når der køres gylle ud. Herefter skal teltoverdækningen lukkes.</p> <p>Skader på den faste overdækning skal repareres straks, således at overdækningen altid er helt tæt. Såfremt en skade ikke kan repareres inden for en uge, skal der inden to hverdage efter skadens opståen indgås aftale om reparation. Kommunen underrettes straks herom.</p> <p>Pumpning af gylle til gyllebeholder med teltoverdækning skal ske via et dykket indløb, eller lignende, således at gyllen ikke "plaskes" ned i beholderen. Indløbet skal sikres mod tilbageløb.</p>

Drivgang

18) Hver gang dyrene har opholdt sig på drivgangen, skal der foretages en effektiv rengøring, således at gødningsrester på drivgangen fjernes.

Beholdere til flydende husdyrgødning

- 19) Gyllebeholder 2 (2.000 m³) med teltoverdækning skal have en gyllealarm monteret, idet der er mindre end 100 meter til vandløbet nord for gyllebeholderen.
- 20) Gyllebeholder 2 (2.000 m³) samt den nye gyllebeholder (3.100 m³) skal have fast overdækning i form af telt. Umiddelbart efter endt omrøring og udkørsel skal teltet lukkes.
- 21) Pumpning af gylle til gyllebeholder med teltoverdækning skal ske via et dykket indløb, eller lignende, således at gyllen ikke "plaskes" ned i beholderen. Indløbet skal sikres mod tilbageløb.

Ny gyllebeholder

- 22) Der skal etableres en støbt plads med afløb til opsamlingsbeholder, hvor påfyldning af gylle ved gyllebeholderen finder sted. Pladsen skal rengøres for spild af flydende husdyrgødning umiddelbart efter end påfyldning af gylle. Et alternativ til etablering af en støbt plads er, at pumpningen/sugningen af gylle fra beholderen altid sker med selvfylgende vogn eller lign., der har returløb til beholderen.

Såfremt der bakkes til beholderen, skal der etableres en anordning der sikrer beholderen mod påkørsel.

- 23) Gyllebeholderen må ikke uden kommunens tilladelse tages i brug til andet formål end det ansøgte.
- 24) Gyllebeholderen skal fjernes uden udgift for kommunen, når den ikke længere er i brug til det formål, hvortil den er tilladt.

Beskyttelse af jord, grundvand og overfladevand

- 25) Der skal til beskyttelse af jord, grundvand og overfladevand træffes foranstaltninger som anført i tabellen nedenfor.

Vask af maskiner	Vask af landbrugsmaskiner og redskaber skal ske på fast vaskeplads med bortledning af vaskevandet til opsamlingsbeholder. Alternativt kan vask af landbrugsmaskiner ske på udbringningsarealerne.
Rengøring af arealer	Affald, foderrester, gødningspild mv. skal fjernes fra befæstede arealer, som har afledning af overfladevand til nedsivning eller recipient.
Vedligeholdelse af anlæg	Afløb, beholdere, pumper og andet, som anvendes til afledning af spildevand, restvand og saftafløb, skal altid være i driftsklar stand. Ændret håndtering af spildevand, restvand og saftafløb skal anmeldes til kommunen.
Håndtering af gylle	Håndtering af gylle skal foregå under opsyn og eventuelt spild skal straks opsamles.

	Påfyldning af gyllevogne skal ske med vognmonteret pumpe, der har returløb til tanken eller på fast plads med afløb til opsamlingsbeholder.
Opbevaringsanlæg generelt	Opbevaringskapaciteten skal være mindst 9 måneder.
Kompost- og ensilageopbevaring	Ved etablering af kompost og ensilage i markstakke skal tidspunkt og placering noteres på et kortbilag i driftsjournalen.
Oplag af olie og medicin	Eventuelt spild af olie skal straks opsamles af velegnet absorptionsmateriale – eks. kattegrus. Spildolie skal opbevares på en sådan måde, at der ikke opstår risiko for forurening. Medicin skal opbevares forsvarligt og utilgængeligt for uvedkommende.
Affald	Affald skal opbevares og bortskaffes, efter kommunens til enhver tid gældende affaldsregulativ.

Beskyttelse i forhold til naboer

- 26) Der skal til beskyttelse imod væsentlige nabogener træffes foranstaltninger, som anført i tabellen nedenfor.

Fluer og skadedyr	Der skal på ejendommen foretages effektiv fluebekæmpelse - som minimum i overensstemmelse med de nyeste retningslinjer fra Aarhus Universitet, Institut for Agroøkologi. Opbevaring af foder skal ske på en sådan måde, at der ikke opstår risiko for tilhold af skadedyr (rotter m.v.). På forlangende skal indgås kontrakt med autoriseret rottebekæmpelsesfirma.			
Lugt	Der skal til stadighed opretholdes en god staldhygiejne, herunder renholdelse og tørhed på den faste del af staldgulvet, renholdelse for at hindre støv- og smudsbelægninger i stalden samt renholdelse af fodringssystem m.v.			
Støj	Husdyrbrugets bidrag til støjbelastningen i omgivelserne må ikke overstige nedenstående værdier, målt ved nabobeboelser, eller deres opholdsarealer.			
	Dag	Tidsrum	db(A)	Midlingstid
	Mandag - fredag	07.00 - 18.00	55	8 timer
	Mandag - fredag	18.00 - 22.00	45	1 time
	Lørdag	07.00 - 14.00	55	7 timer
	Lørdag	14.00 - 18.00	45	4 timer
	Lørdag	18.00 - 22.00	45	1 time
	Søn- og helligdag	07.00 - 22.00	45	1 time
Alle dage	22.00 - 07.00	40	½ time	

Lavfrekvent støj	Nedenstående grænser er for lavfrekvent støj og infralyd (dB re 20 µPa), målt indendørs. Støjgrænserne gælder for ækvivalentniveauet over et tidsrum på 10 minutter, hvor støjen er kraftigst. Grænserne er gældende for impulsagtig lavfrekvent støj og infralyd. For støj/lydgrænser hvor der ingen impulser forekommer, skal der lægges 5 dB til nedenstående skema.		
	Anvendelse	Tidsrum	A-vægtet lydtryksniveau (10-160 Hz), dB
	Beboelsesrum	Aften/nat kl. 18.00-07.00	15
		Dag kl. 07.00-18.00	20
	Kontorer, undervisnings- og andre støjfølsomme rum	Hele døgnet	25
	Øvrige rum	Hele døgnet	30
Måling for lavfrekvent støj skal følge anvisningerne i afsnit 3.4 i Miljøstyrelsens Orientering nr. 9 af 1997 "Lavfrekvent støj, infralyd og Vibrationer i eksternt miljø"			
Vibrationer	Nedenstående grænser er for vibrationer, dB re 10 ⁻⁶ m/s. Vibrationsgrænserne gælder for det maksimale KB-vægtede accelerationsniveau med tidsvægtning Slow.		
	Anvendelse	Tidsrum	Vægtet acc. niv, L _{aw} i dB
	Boliger i boligområder	Hele døgnet.	75
	Boliger i blandet bolig/erhvervsområde	Aften/nat kl. 18.00-07.00	75
		Dag kl. 07.00-18.00	80
	Institutioner	Hele døgnet	75
	Erhvervsbebyggelse	Hele døgnet	85
Ved måling til dokumentation for overholdelse af vibrationsgrænserne, skal anvisningerne i afsnit 4.3 i Miljøstyrelsens Orientering nr. 9 af 1997 "Lavfrekvent støj, infralyd og vibrationer i eksternt miljø" anvendes.			
Kontrol og målinger for støj/vibrationer	Husdyrbruget skal for egen regning dokumentere, at støj- og vibrationsvilkår overholdes, hvis tilsynsmyndigheden finder det påkrævet. Kravet om dokumentation af støjforholdene kan højst fremsættes en gang årligt medmindre den seneste kontrol viser, at vilkårene ikke er overholdte.		
	Måle- og beregningspunkter fastsættes efter nærmere aftale med tilsynsmyndigheden.		
	Hvis de fastsatte støjgrænser overskrides, skal der sammen med rapport om målinger/ beregninger fremsendes forslag til støj- og/eller vibrationsreduktion ned til de fastsatte grænseværdier og med tidsplan for gennemførelse.		
Ved målinger/beregninger for støj og/eller vibrationer, udarbejdelse af afrapportering og gennemførelse af eventuelle tiltag for støj- og/eller vibrationsreduktion, skal udgifterne hertil alene afholdes af virksomheden.			

Lys	Driften må ikke medføre væsentlige lysgener for de omkringboende. Såfremt tilsynsmyndigheden vurderer, at bedriften giver anledning til væsentlige lysgener, skal bedriften lade udarbejde en handlingsplan og derefter gennemføre denne. Handlingsplanen skal godkendes af tilsynsmyndigheden.
Støv	Driften må ikke medføre støvgener uden for ejendommens eget areal, som af tilsynsmyndigheden skønnes at være væsentlige. Fodersiloer skal indrettes således, at støvgener i forbindelse med indblæsning af foder undgås, f.eks. med melcykloner, eller anden støvbegrænsende foranstaltninger.
Døde dyr	Døde dyr skal bortskaffes til godkendt destruktionsvirksomhed. Animalsk affald, herunder selvdøde dyr skal opbevares og afhændes i overensstemmelse med den til enhver tid gældende bekendtgørelse om opbevaring af døde dyr.

Tilsyn, kontrol og egenkontrol

- 28) Dokumentation i form af logbog, kvitteringer og opbevaringsaftaler opbevares i mindst 3 år og forevises tilsynsmyndighed efter anmodning.

Uheld og risici

- 29) Ved driftsuheld, hvor der opstår risiko for forurening af miljøet, er der pligt til at anmelde dette til tilsynsmyndigheden, Ringkøbing-Skjern Kommune den først kommende hverdag. Er der behov for øjeblikkelig indsats ringes 112.
- 30) Senest 14 dage efter driftsuheld skal driftsansvarlig fremsende en skriftlig orientering, der beskriver uheldets omfang og indsatsen mod miljømæssige skader, samt beskriver forebyggende foranstaltninger, der begrænser risiko for nye uheld.
- 31) Ejendommens beredskabsplan/driftsforskrift skal til en hver tid være ajourført.

Bedst tilgængelige teknik / Renere teknologi

- 32) På husdyrbruget skal der være fokus på energioptimering evt. ved et energitjek.

Ophør

- 33) Ved ophør af driften, skal der træffes de nødvendige foranstaltninger for at undgå forureningsfare og for at bringe stedet tilbage i tilfredsstillende tilstand. Bl.a. skal stoffer, der kan forurene jord, grundvand og overfladevand, samt affald bortskaffes, efter gældende regler.

Note:

Efter landzonebestemmelserne jf. planlovens §§ 37 og 38 kan overflødige driftsbygninger tages i brug til en række formål, uden egentlig kommunal godkendelse, altså alene efter anmeldelse.

Formalia

Lovgrundlag

Miljøgodkendelsen er givet på baggrund af husdyrbrugloven, hvor krav efter VVM-direktivet, habitatdirektivet og IE-direktivet samt i et vist omfang regler fra miljøbeskyttelsesloven og planlovens landzoneregler varetages.

Miljøgodkendelsen suppleres af generelle regler i husdyrgodkendelsesbekendtgørelsen og den generelle regulering i husdyrgødningsbekendtgørelsen.

Grundlaget for miljøgodkendelsen var på godkendelsestidspunktet:

- Kommuneplan 2021-2033
- Husdyrbrugloven, Lov om miljøgodkendelse m.v. af husdyrbrug nr. 1572 af 20. december 2006 senest ændret i bekendtgørelse af lov om husdyrbrug og anvendelse af gødning m.v. nr. 520 af 1. maj 2019
- Husdyrgodkendelsesbekendtgørelsen, bekendtgørelse om godkendelse og tilladelse m.v. af husdyrbrug nr. 2225 af 27. november 2021
- Bekendtgørelse om miljøregulering af dyrehold og om opbevaring af gødning nr. 2243 af 29. november 2021 (Husdyrgødningsbekendtgørelsen)
- Bekendtgørelse om jordbrugsvirksomheders anvendelse af gødning nr. 1142 af 10. juli 2022 (gødningsanvendelsesbekendtgørelse)
- Bekendtgørelse af lov om naturbeskyttelse, nr. 1392 af 4. oktober 2022 (Naturbeskyttelsesloven).
- Bekendtgørelse om udpegning og administration af internationale naturbeskyttelsesområder samt beskyttelse af visse arter nr. 2091 af 12. november 2021
- Bekendtgørelse om affald, nr. 2512 af 10. december 2021 (Affaldsbekendtgørelsen).
- Bekendtgørelse om indretning, etablering og drift af olietanke, rørsystemer og pipelines nr. 1257 af 27. november 2019 (Olietankbekendtgørelsen)

Der gøres opmærksom på, at ansøger selv har ansvar for at indhente nødvendige godkendelser/tilladelser i henhold til anden lovgivning.

Høring og offentliggørelse

Ansøgningsmaterialet har været offentliggjort i 3 uger på Ringkøbing-Skjern Kommunes hjemmeside www.rksk.dk/om-kommunen/annoncering/landbrug fra den 18. april 2022 til den 9. maj 2022, hvor der ikke er indkommet bemærkninger til det ansøgte.

Udkastet til miljøgodkendelsen har været i 30 dages høring hos ansøger, konsulent, naboer og ejere og beboere på ejendomme med boliger/bygninger inden for konsekvenszonen fra den 1. november 2022 til den 6. december 2022.

Naboer: Ejere og beboer af boliger og bygninger inden for konsekvensradius på 453 meter

Matrikulære naboer: Matrikulære naboer i husdyrlovens forstand defineres som ejere af ejendomme, der matrikulært grænser op til den ejendom, hvorpå anlægget er beliggende. Ringkøbing-Skjern kommune vurderer at udvidelsen på anlæggene generelt er af underordnet betydning for de matrikulære naboer til ejendommens markarealer. Nabohøringen tager derfor udgangspunkt i matriklen, hvorpå anlæggene ligger. De naboer til markarealer, som i særlige tilfælde bliver berørt af udvidelsen, bliver inddraget i høringen i henhold til forvaltningslovens almindelige regler om partshøring. Det er i den aktuelle sag vurderet, at der er nogen, som skal inddrages i høringen.

I forbindelse med høringen er der indkommet bemærkninger til det ansøgte.

Den 21. november 2022 modtog kommunen bemærkninger til udkastet fra naboejendommen Sandbækvej 5, Spjald. Bemærkningerne vedrører den afskærmende beplantning og udsynet til ejendommen på Sandbækvej 6 og indeholder forslag til en anden beplantning.

Høringssvaret blev sendt til kommentering hos ejer af husdyrbruget. Kommunen har efterfølgende modtaget ejeres kommentarer til høringssvaret.

Ejer ønsker at imødekomme bemærkningerne og forslaget til ændring af beplantningen fra naboejendommen.

Der er derfor ændret i beplantningen og der er indsat et nyt bilag, som viser beplantningen på Sandbækvej 6.

Afgørelse om miljøgodkendelse vil blive offentliggjort den 12. januar 2023 på Ringkøbing-Skjern Kommunes hjemmeside på www.rksk.dk/om-kommunen/annoncering/landbrug.

Klagevejledning

I henhold til Bekendtgørelse af lov om miljøgodkendelse m.v. af husdyrbrug kapitel 7, kan der klages over miljøgodkendelsen af ansøgeren, Miljøministeriet, samt enhver, der må antages, at have en individuel væsentlig interesse i sagens udfald. Der kan desuden klages af de myndigheder og organisationer, der angivet i lovens § 85-87.

Ved klage, kan Miljø- og Fødevarerklagenævnet bestemme, at klagen har opsættende virkning på udnyttelsen.

Udnyttelse af miljøgodkendelsen i klageperioden og imens eventuel klage behandles, sker på eget ansvar.

Ansøgeren vil få besked, hvis der klages over afgørelsen.

For behandling af klager, der indbringes for nævnet, herunder anmodning om genoptagelse, betaler klager et gebyr på 900 kr. for privatpersoners og 1.800 kr. for virksomheders og organisationers vedkommende.

Klagegebyret tilbagebetales, hvis du får helt, eller delvis medhold i din klage, hvis den påklagede afgørelse ændres, eller ophæves, eller klagen afvises, som følge af overskredet frist, manglende klageberettigelse, eller fordi klagen ikke er omfattet af klagenævnets kompetence.

Ønskes afgørelsen prøvet ved domstolene, skal søgsmål ifølge § 90 i Bekendtgørelse af lov om miljøgodkendelse m.v. af husdyrbrug være anlagt inden 6 måneder efter, at sagen er offentliggjort.

Klagefristen er 4 uger og regnes fra datoen for offentliggørelsen. Klagen skal være modtaget og registreret senest den 9. februar 2023.

Indsendelse af klage

Det er obligatorisk for klager, at bruge Miljø- og Fødevarerklagenævnets digitale Klageportal, med mindre, du har fået en tilladelse fra Miljø- og Fødevarerklagenævnet, der fritager dig for, at anvende den digitale Klageportal. I nedenstående tekst kan du se, hvordan du skal bruge den digitale Klageportal.

Digital Klageportal

Hvis du ønsker, at klage over denne afgørelse, kan du klage til Miljø- og Fødevarerklagenævnet. Du klager via Klageportalen, som du finder på dette link: <https://naevneneshus.dk/start-din-klage/miljoe-og-foedevareklagenaevnet/>

Klagen sendes gennem Klageportalen til den myndighed, der har truffet afgørelsen. En klage er indgivet, når den er indsendt til Miljø- og Fødevarerklagenævnet, og når du har indbetalt klagegebyret. Du betaler gebyret via elektronisk overførsel eller ved giroindbetaling.

Anmodning om fritagelse for indsendelse, via klageportal

Miljø- og Fødevarerklagenævnet skal, som udgangspunkt, afvise en klage, der ikke er indsendt via Klageportalen. Hvis du ønsker, at blive fritaget for at bruge Klageportalen, skal du sende din klage og en begrundet anmodning til Ringkøbing-Skjern Kommune, Smed Sørensens Vej 1, 6950 Ringkøbing. Ringkøbing-Skjern Kommune videresender herefter anmodningen til Miljø- og Fødevarerklagenævnet, som træffer afgørelse om, hvorvidt din anmodning kan imødekommes.

Hjælp til klage

Miljø- og Fødevarerklagenævnet stiller i et vist omfang, en supportfunktion til rådighed ved oprettelse af en klage. Supportfunktionen kan kontaktes pr. tlf.: 7240 5600, eller på mail: nh@naevneneshus.dk. De kan kontaktes på følgende tidspunkter: man.-fre. 9.00-15.00.

Udnyttelse, kontinuitet og revurdering

En godkendelse efter § 16a i husdyrbrugloven bortfalder, hvis den ikke er udnyttet inden 6 år efter at godkendelsen er meddelt. Godkendelsen anses for udnyttet, når byggeriet faktisk er afsluttet. Hvis der ikke foreligger et byggeri anses en godkendelse for udnyttet, når det konstateres, at det, der er truffet afgørelse om, faktisk er gennemført.

En udnyttet miljøgodkendelse kan bortfalde helt eller delvist, hvis den efterfølgende ikke har været udnyttet i 3 på hinanden følgende år. Udnyttelsen forudsætter at mindst 25 % af det godkendte produktionsareal udnyttes driftsmæssigt og at den driftsmæssige udnyttelse ikke på noget tidspunkt ophører i 3 på hinanden følgende år. Driftsmæssig udnyttelse kræver, at der er dyr på produktionsarealerne svarende til mindst 50 % af det mulige ifølge dyrevelfærdskravene.

På vegne af Teknik- og Miljøudvalget

Anders Peter Hjorth-Hansen

Anders Peter Hjorth-Hansen
Konstitueret afdelingsleder
Land og Vand, Landbrug
Ringkøbing-Skjern Kommune

D. Juul

Dorthe Juul
Miljømedarbejder
Land og Vand, Landbrug
Ringkøbing-Skjern Kommune

Kopi af udkast til miljøgodkendelse er sendt til:

Ansøger: Ejer af husdyrbruget på Sandbækvej 6, Spjald

Konsulent: SAGRO, konsulent Karen V. Thomasen, e-mail: kvt@sagro.dk

Ejere og beboer af boliger/bygninger inden for konsekvensradius på 453 meter
Matrikulære naboer til matrikel nr. 2a Sandbæk Gde., Brejning

Kopi af miljøgodkendelsen er sendt til:

- SAGRO, konsulent Karen V. Thomasen, e-mail: kvt@sagro.dk
- Ringkøbing-Skjern museum, Arkæologisk Afdeling v/Torben Egebjerg, e-mail: post@arkvest.dk
- Rådet for Grøn Omstilling, e-mail: husdyr@rgo.dk
- Dansk Ornitologisk Forening, e-mail: natur@dof.dk, ringkoebing-skjern@dof.dk
- Sundhedsstyrelsen, e-mail: senord@sst.dk
- Ferskvandsfiskeriforeningen for Danmark, e-mail: nb@ferskvandsfiskeriforeningen.dk
- Danmarks Naturfredningsforenings Lokalkomité for Ringkøbing-Skjern Kommune, e-mail: dnringkoebing-skjern-sager@dn.dk
- Danmarks Sportsfiskerforbund, e-mail: post@sportsfiskerforbundet.dk
- Danmarks Sportsfiskerforbund, e-mail: lbt@sportsfiskerforbundet.dk,
- Friluftsrådet Midt-Vest, e-mail: midtvestjylland@friluftsradaet.dk

Miljøvurderingen

I henhold til husdyrgodkendelsesbekendtgørelsen skal Kommunalbestyrelsen ved afgørelsen om godkendelse efter § 16 a i husdyrbrugloven vurdere, om den ansøgte etablering, udvidelse eller ændring af husdyrbruget kan indebære væsentlig virkning på miljøet, herunder i forhold til omgivelsernes sårbarhed og kvalitet, i forhold til navnlig

- 1) landskabelige værdier,
- 2) natur med dens bestande af vilde planter og dyr og deres levesteder, herunder områder, der er beskyttet mod tilstandsændringer eller fredet, udpeget som internationalt naturbeskyttelsesområde eller udpeget som særlig sårbart over for næringsstofpåvirkning,
- 3) jord, grundvand og overfladevand, og
- 4) lugt-, støj-, rystelses-, støv-, flue-, transport- og lysgener, uhygiejniske forhold, affaldsproduktion m.v.

Kommunalbestyrelsen skal ved vurderingen inddrage alle etableringer, udvidelser og ændringer af husdyrbruget, der er godkendt, tilladt eller afgjort efter anmeldelse inden for de seneste 8 år før kommunalbestyrelsens afgørelse.

Erhvervsmæssigt nødvendig for ejendommens drift som landbrugsejendom.

Ansøgningen omfatter opførelse af en ny stald på 3.000 m² med et produktionsareal på 1.948 m², ny gyllebeholder på 3.100 m³ med teltoverdækning, ny møddingsplads på 130 m², ny plansiloanlæg på 55 x 75 meter og råvarelagerhus på 300 m². Derudover renoveres kviestalden (stald 4) og en mindre bygning inddrages til kalve.

Ringkøbing-Skjern Kommune vurderer, at de nye bygninger er en naturlig udvidelse af husdyrbruget, som er erhvervsmæssig nødvendig for ejendommens drift som landbrugsejendom.

Beskrivelse af husdyrbruget

Ansøgt drift

Stalde og produktioner Ansøgt drift						
Staldnavn	Staldstørrelse m ²	Ventilation	Kildehøjde	Dyretype og staldsystem	Produktionsareal m ²	
Stald 1	1618	Naturlig ventilation	3 m	(#509952) Malkekøer, kvier og stude. Fast drænet gulv med skraber og ajleafløb	0	143
				(#475776) Malkekøer, kvier og stude. Dybstrøelse	0	77
				(#475775) Malkekøer, kvier og stude. Sengestald med spalter (kanal, bagskyl eller ringkanal)	0	863
Stald 1a	1024	Naturlig ventilation	3 m	(#509880) Malkekøer, kvier og stude. Fast drænet gulv med skraber og ajleafløb	0	300
				(#475778) Malkekøer, kvier og stude. Dybstrøelse	0	0
				(#475777) Malkekøer, kvier og stude. Sengestald med fast gulv	0	342
Ny stald	2990	Naturlig ventilation	3 m	(#476227) Malkekøer, kvier og stude. Fast drænet gulv med skraber og ajleafløb	0	1948
Stald 4	315	Naturlig ventilation	3 m	(#509903) Flexgruppe: Alle kvæg; Dybstrøelse	0	268
Sum						3941

Beskrivelse af det ansøgte/ændringen:

I forbindelse med denne miljøgodkendelse etableres af en ny stald på 3.000 m² med et produktionsareal på 1.948 m², ny gyllebeholder på 3.100 m³ med teltoverdækning, ny møddingsplads på 130 m², ny plansiloanlæg på 55 x 75 meter og råvarelagerhus på 300 m². Derudover renoveres kviestalden (stald 4) og en mindre bygning inddrages til kalve.

Hvad er fraregnet i produktionsarealet:

Produktionsarealet er i denne ansøgning opgjort ved en detaljeret opmåling af staldene samt beregninger efter nye byggetegninger, dvs. at der er fratrukket bl.a. gangarealer.

Områder, hvor dyrene ikke kan opholde sig og/eller ikke har mulighed for at gødningsafsætte, medregnes ikke som produktionsareal.

Nudrift

Stalde og produktioner Nudrift						
Staldnavn	Staldstørrelse m ²	Ventilation	Kildehøjde	Dyretype og staldsystem	Produktionsareal m ²	
Stald 1	1618	Naturlig ventilation	3 m	(#509910) Malkekøer, kvier og stude. Dybstrøelse	0	234
				(#476237) Malkekøer, kvier og stude. Sengestald med spalter (kanal, bagskyl eller ringkanal)	0	878
Stald 1a	1024	Naturlig ventilation	3 m	(#509914) Malkekøer, kvier og stude. Sengestald med fast gulv	0	367
				(#476238) Malkekøer, kvier og stude. Dybstrøelse	0	300
Sum						1779

Beskrivelse af nudrift samt tidligere godkendelser:

- Miljøgodkendelse af 2017, hvor der blev søgt om ny kvægstald i forlængelse af eksisterende
- Skift i dyretype i 2015 fra et malkekvægbrug med opdræt til en besætning med udelukkende opdræt
- Miljøgodkendelse i 2010, som ikke blev taget i brug

8-års drift

Stalde og produktioner 8 års drift 2009						
Staldnavn	Staldstørrelse m ²	Ventilation	Kildehøjde	Dyretype og staldsystem	Produktionsareal m ²	
Stald 1	1618	Naturlig ventilation	3 m	(#509920) Malkekøer, kvier og stude. Sengestald med spalter (kanal, bagskyl eller ringkanal)	0	878
				(#509919) Malkekøer, kvier og stude. Dybstrøelse	0	77
Sum						955

Samlet oversigt 8-års drift, nudrift og ansøgt drift

Stald	Dyretype og staldsystem eller flexgruppe	Produktionsareal (m ²)		
		8-årsdrift 2014	Nudrift Godkendelse fra 2017	An-søgt 2022
Stald 1	Malkekøer, kvier og stude. Fast drænet gulv og afløb	-	-	143
	Malkekøer, kvier og stude. Dybstrøelse	77	234	77
	Malkekøer, kvier og stude. Sengestald med spalter	878	878	863
Stald 1a	Malkekøer, kvier og stude. Fast drænet gulv og afløb			300
	Malkekøer, kvier og stude. Dybstrøelse		300	0
	Malkekøer, kvier og stude. Fast gulv.		367	342
Ny stald	Malkekøer, kvier og stude. Fast drænet gulv og afløb			1948
Stald 4	Alle kvæg. Dybstrøelse			268
Ialt		955	1779	3941

Gødningsopbevaringsanlæg

Navn	Lagertype	Yderligere oplysninger	Bedste tilgængelige opbevaringsteknik	Dimension	Areal (m ²)
Ansøgt drift					
Gylletank 1	Flydende				250
Gylletank 2	Flydende				494
Ny gylletank	Flydende				779
Ny møddingsplads	Fast				128
Nudrift					
Gylletank 1	Flydende				250
Gylletank 2	Flydende				494
8 års drift					
Gylletank 1	Flydende				250
Gylletank 2	Flydende				494
Gødningsandele					
Lagernavn	Gødningstype	Øvrige oplysninger	Areal (m ²)		
Ansøgt drift					
Ny møddingsplads	Kvæg, heste, får og geder				128
Nudrift - Ingen data					
8 års drift - Ingen data					

Opbevaringsanlæg med miljøteknologi

Opbevaringslagre med miljøteknologi		
Lagernavn	Beskrivelse af miljøteknologi	NH ₃ -N effekt (%)
Ansøgt drift		
Gylletank 2	låg	50,0
Ny gylletank	Teltdug	50,0
Nudrift		
Gylletank 2	Overdækning	50,0
8 års drift - Ingen data		

Lagerregnskab og opbevaringskapacitet

Opbevaringsanlæg	Opførsels år / 5 el. 10 års behol- derkontrol	Kapacitet (m ³)	Overfladeareal (m ²)	Teknologi
Gylletank 1	1987/2019	1000	250	Naturligt flydelag
Gylletank 2	1997/2018	2000	494	Overdækning
Ny gylletank		3100	779	Overdækning
I alt		4.500		

Flydende husdyrgødning omfatter gylle og hvad, der i øvrigt ledes til gylleanlægget i form af vaskevand, vand fra møddingsplads mv.

Den flydende husdyrgødning fra staldene pumpes via fortanken til gyllebeholder. Gyllebeholderne tømmes vha. sugekran på gyllevogn.

En forventet absolut maksimal besætning ses som nedenfor med den husdyrgødningsproduktion som det giver:

Besætning og gødningsproduktion			
Husdyrart / staldsystem	Antal	% græs	Tons
CHR-nr./Besæt.nr: /			
St.r. årsopdr. 0-6mdr., Dybstr., kort ædepl., fast gulv	50,0	Årsdyr	95
St.r. årsopdr. 6-27mdr., Dybstr., bagskyl/ringkanal	10,0	Årsdyr	68
St.r. årsopdr. 6-27mdr., Sengestald m. bagsk./ringkanal	220,0	Årsdyr	1.417
St.r. årsopdr. 6-27mdr., Sengest. dræn, skraber, ajleaf	410,0	Årsdyr	2.641
St.r. årsopdr. 6-27mdr., Sengestald m. fast gulv	90,0	Årsdyr	580
			4.801

Produktionen af gylle er således 4.638 tons. På ejendommen er der således ca. 11,5 mdr. kapacitet. Loven kræver minimum 9 måneders opbevaringskapacitet, hvilket er overholdt. Dermed er der tilstrækkeligt kapacitet. Gyllen leveres til biogasanlæg og returneres.

Dybstrøelse fra husdyrholdet opbevares på møddingsplads eller som kompost i markstak. Produktionen af dybstrøelse er 163 tons. Evt. martstakke placeres langt væk fra naboer og overdækkes, så der ikke er risiko for lugt/fluegener eller næringsstofforurening.

Det vurderes hermed, at husdyrgødningsbekendtgørelsens generelle krav til håndtering og opbevaring af husdyrgødning, er tilstrækkelig til beskyttelse af omgivelserne.

Lokalisering

Forbudszoner

Inden for forbudszonerne må der ikke etableres nybyggeri (husdyranlæg og gødnings- og ensilageopbevaringsanlæg) eller udvidelser/ændringer i eksisterende bygninger, der medfører forøget forurening.

Område	Afstandskrav	Afstand målet fra nybyggeri/bygning, hvor ændringen eller udvidelsen sker
By - og sommerhuszoner	50 meter	> 50 meter

Lokalplanområder	50 meter	> 50 meter
Nabobeboelsesbygninger	50 meter	> 50 meter
Afstand til kategori 1-natur og kategori 2-natur*	10 meter	> 10 meter

* Ensilageopbevaringsanlæg er ikke omfattet af kravet

Der er intet nybyggeri eller ændringer/udvidelser i de eksisterende bygninger indenfor forbudszonerne.

Afstandskrav

Til husdyranlæg generelt (stald, opbevaringslager og/eller ensilage- opbevaringsanlæg) er der faste afstandskrav for at beskytte imod forurening eller væsentlige gener fra anlæggene.

Afstandskravene gælder kun for nybyggeri, og eksisterende anlæg er derfor ikke omfattet af bestemmelsen.

Type	Afstandskrav (m)	Mindste afstand til anlæg (m)
Vandforsyning til < 10 ejendomme	25	> 25 meter Markvandingsboring ca. 10 meter nord for stald 4 og 6 meter vest for maskinhus
Vandforsyning til > 10 ejendomme	50	> 50 meter
Vandløb, dræn og søer * ¹	15	> 15 meter
Offentlig vej, privat fællesvej	15	> 15 meter
Levnedsmiddelvirksomhed	25	> 25 meter
Beboelse på samme ejendom * ²	15	> 15 meter
Naboskel	30	> 30 meter

*¹ Fra åbne vandløb og til søer med et areal, der er større end 100 m² skal der være mere end 100 meter til opbevaringsanlæg for flydende husdyrgødning.

*² Ensilageopbevaringsanlæg er ikke omfattet af kravet

De lovpligtige afstandskrav er ifølge ansøgningens oplysninger overholdt.

Da de lovpligtige afstandskrav er overholdt, vurderes anlægget derfor, placeringsmæssigt, ikke at give væsentlige gener for omgivelserne eller væsentlig risiko for forurening.

Beskyttelseslinjer

Naturbeskyttelseslovens bestemmelser om bygge- og beskyttelseslinjer skal sikre, at de nærmeste omgivelser ved søer og åer samt omkring fortidsminder, skove og kirker friholdes for bebyggelse eller andre væsentlige landskabelige indgreb.

Der er ved behandlingen af sagen taget stilling til nedenstående beskyttelseslinjer, og det er med X angivet, om nybyggeri på ejendommen ligger indenfor eller uden for linjerne.

Beskyttelseslinje	Indenfor (x)	Udenfor (x)	Beskyttelseslinje	Indenfor (x)	Udenfor (x)
Klitfredede arealer		X	Skove		X
Strand		X	Fortidsminder		X
Søer		X	Kirker		X
Vandløb		X			

Det er på baggrund af ovenstående Ringkøbing-Skjern Kommunes vurdering, at husdyrbrugets anlæg ikke er i modstrid med de hensyn, der skal tages i forhold til ovennævnte emner.

Samlet vurdering af lokalisering

Idet husdyrbruget ligger udenfor forbudszoner, alle afstandskrav er overholdt og anlæggets placering ikke er i strid med beskyttelseslinjer er det Ringkøbing-Skjern kommunes vurdering, at husdyrbruget ikke placeringsmæssigt vil give anledning til væsentlige gener for omgivelserne eller væsentlig risiko for forurening.

Påvirkning af landskab

Husdyrbruget ligger uden for de områder, som i kommuneplanen er udpeget som bevaringsværdige landskaber og værdifulde kulturmiljøer.

Geologiske interesseområder

Husdyrbrugets anlæg er beliggende inden for det geologiske interesseområde Skovbjerg Bakkeø. Det er vigtigt at de geologiske landskabsformer, deres indbyrdes overgang og sammenhænge fremtræder klart i landskabet. Den nye stald, råvarehuset, møddingspladsen, gyllebeholderen og ensilagepladserne placeres i tilknytning til eksisterende bygninger og vurderes ikke at være i strid med kommuneplanen.

Større uforstyrrede landskaber

Husdyrbruget ligger inden for et større uforstyrret landskab. Målsætningen for et større uforstyrret landskab er at landskabet så vidt muligt skal friholdes for nye større tekniske anlæg, som veje, master, større virksomheder, byudvikling mv., der kan have en stor syns- og støjmessig indvirkning på omgivelserne. Landbrugsbyggeri vurderes som udgangspunkt ikke at være et større teknisk anlæg.

Landskabsvurdering

Husdyrbruget ligger i landskabstypen Skovbjerg Bakkeø Mosaiklandskab.

Det er muligt at etablere landbrugsbyggeri i forskellig skala, da landskabsområdet har kapacitet til forskellige former for tilpasning.

Landbrugsbyggeri bør holdes i en lille til middel skala og tilpasses den karakter, området fremstår med. Landbrugsbyggeriet bør afskærmes af beplantning.

Ved alt byggeri bør den samlede bygningsmasse fremstå ensartet og harmonisk i landskabet.

Afskærmning ved hjælp af bevoksning bør tage udgangspunkt i eksisterende hegnsstrukturer samt øvrig beplantning. Ny beplantning bør understøtte disse strukturer.

Etableringen af stort landbrugsbyggeri eller andet stort byggeri bør kun ske på baggrund af en konkret vurdering af indpasningsmulighederne. Stort byggeri kan optræde dominerende i landskabet og bør indpasses på en måde, hvor skalaen nedtones. Eksempelvis bør byggeriet placeres så lavt i terræn som muligt, så terrænets afskærmende effekt udnyttes, og ligeledes bør bevoksningsstrukturen af hegn og plantage udnyttes til helt eller delvist at afskærme byggeriet.

Ådale bør friholdes for landbrugsbyggeri.

Bygningsbeskrivelse

Der opføres ny stald, råvarehus, møddingsplads, gylletank med teltoverdækning samt ekstra ensilagepladser. Alt nybyggeri placeres i tæt tilknytning til de eksisterende bygninger, så det giver et samlet indtryk.

Beskrivelse af byggeriets udseende

Den nye stald bliver ca. 29 meter bred og 104 meter lang. Stalden bygges i afdæmpede jordfarver og med gardiner i siderne. Lysegrå stålplader i gavltrekant. Det nye råvarehus bliver ca. 11,5 meter bred og ca. 19 meter lang, og bygges i beton og lysegrå farver.

Der skabes sammenhæng mellem nye og gamle bygninger ved at arbejde med en gennemgående farveholdning og materialevalg. Den nye stald samt råvarehuset opføres i lignende materialer og farvevalg som de eksisterende bygninger.

For at fremme byggeriets indpasning i landskabet stilles vilkår til et afdæmpet valg af farvenuance samt brug af ikke reflekterende materialer.

Beplantning

Landskabet er et landbrugslandskab, hvor spredte læhegn og skovbevoksninger adskiller marker og den spredte bebyggelse i området ligger i forbindelse med eksisterende beplantning.

Beplantning udgør et betydningsfuldt element ved at relatere et bygningsanlæg til landskabet og visuelt binde det til jordoverfladen og skabe et harmonisk anlæg.

Især beplantningen op til og omkring bygningerne har betydning for helhedsbilledet i forhold til omgivelser og landskabet. Sammen med stillingtagen til materialer og farver er beplantning vigtigt for staldanlægs miljø ude og inde samt for den visuelle opfattelse af byggeriet i sig selv og i tilknytning til dets omgivelser.

Af hensyn til landskabets nuværende udseende og beplantningsstrukturer omkring husdyrbrugets anlæg skal beplantning omkring anlægget udvides omkring nybyggeriet – se bilag 4. Derudover skal den nuværende beplantning omkring ejendommen bibeholdes og vedligeholdes.

Samlet vurdering af påvirkningen af landskab

Det er på baggrund af ovenstående Ringkøbing-Skjern Kommunes samlede vurdering, at det ansøgte husdyrbrug ikke er i modstrid med ønsket om at bevare det åbne landskab og beskytte de landskabelige hensyn, der er beskrevet i kommuneplanens retningslinjer for udviklingen af Ringkøbing-Skjern Kommune. Husdyrbruget vurderes således, hverken at skæmme landskabet, have synlige langtrækkende konsekvenser for landskabet, eller på anden vis påvirke de landskabelige værdier væsentligt.

Påvirkning af vilde planter og dyr

Ammoniak påvirkning af natur

Påvirkningen af natur med dens bestande af vilde planter og deres levesteder, herunder områder, der er beskyttet mod tilstandsændringer eller fredet, udpeget som internationalt naturbeskyttelsesområde eller udpeget som særlig sårbart over for næringsstofpåvirkning vurderes på baggrund af følgende

Den maksimale tilladte totaldeposition af ammoniak på ammoniakfølsomme naturområder omfattet af § 7 stk. 1, nr. 1 og 2, i bekendtgørelse af lov om miljøgodkendelse m.v. af husdyrbrug.

Den maksimale tilladte merdeposition af øvrige ammoniakfølsomme naturområder efter konkret vurdering, jf. § 29, i bekendtgørelse om godkendelse og tilladelse m.v. af husdyrbrug.

Kategori 1-Natur

§ 7, stk. 1, nr. 1, omfatter nærmere bestemte ammoniakfølsomme naturtyper beliggende inden for Internationale Naturbeskyttelsesområder. De Natura 2000-naturtyper, som omfattes af § 7, stk. 1, nr. 1, er afgrænset til de ammoniakfølsomme Natura 2000-naturtyper, som indgår i udpegningsgrundlaget for området og er kortlagte af Naturstyrelsen i forbindelse med Natura 2000 planlægningen. Desuden omfatter § 7, stk.1, nr. 1 heder og overdrev inden for Internationale Naturbeskyttelsesområder, som er beskyttet efter naturbeskyttelsesloven § 3.

Kategori 2-Natur

§ 7, stk. 1, nr. 2, omfatter nærmere bestemte ammoniakfølsomme naturtyper, der er beliggende uden for Internationale Naturbeskyttelsesområder. Det drejer sig om naturtyperne: Højmoser, lobeliesøer, samt heder større end 10 ha, som er omfattet af naturbeskyttelseslovens § 3 og overdrev større end 2,5 ha, som er omfattet af naturbeskyttelseslovens § 3.

Kategori 3-Natur

For ammoniakfølsomme naturtyper, som ikke er omfattet af ovenstående Kategori 1- og 2-Natur, skal kommunen foretage en konkret vurdering af, om der skal fastsættes krav.

Kommunen skal konkret vurdere, følgende beskyttede ammoniakfølsomme naturtyper uden for de Internationale Naturbeskyttelsesområder, der ikke er omfattet af § 7 stk. 1, nr. 1 og 2: Det drejer sig om heder, moser og overdrev, som er beskyttet efter naturbeskyttelseslovens § 3.

Kommunen skal også konkret vurdere ammoniakfølsomme skove, der ligger uden for de Internationale Naturbeskyttelsesområder.

Ved den konkrete vurdering af, om der er tale om særlige regionale, eller lokale naturinteresser og ved vurdering af, om der skal stilles krav til den maksimale N-merdeposition på naturområder omfattet af Kategori 3-Natur, skal kommunen inddrage følgende fire kriterier:

1. Det aktuelle naturområdes status i kommuneplanen, herunder særligt, om det aktuelle ammoniakfølsomme naturområde er omfattet af kommuneplanens udpegning af særligt værdifulde naturområder, rekreative områder og/eller værdifulde kulturmiljøer, samt kommuneplanens retningslinjer for varetagelsen af naturbeskyttelsesinteresserne, de rekreative interesser og de kulturhistoriske interesser.
2. Om de aktuelle områder er omfattet af fredning, handleplan for naturpleje, eller anden planlagt naturindsats.
3. Det aktuelle naturområdes naturkvalitet.
4. Kvælstofbidrag fra området fra andre kilder (fx markbidrag), herunder, for så vidt angår skove, om de gødskes.

Kravene til ammoniakdepositionen er forskellige i de tre kategorier. Kravene fremgår af nedenstående tabel. Med »totaldeposition« menes ammoniakdepositionen fra stald og lager fra hele husdyrbruget (både fra den ansøgte og eksisterende drift), mens der med »merdeposition« menes ændringen i ammoniakdepositionen fra husdyrbrugets anlæg (stald og lager), som følge af det ansøgte.

Naturtyper	Fastsat beskyttelsesniveau
Kategori 1. § 7 stk. 1, nr. 1	Max. totaldeposition afhængig af antal husdyrbrug i nærheden*):

	0,2 kg N/ha/år ved > 1 husdyrbrug 0,4 kg N/ha/år ved 1 husdyrbrug 0,7 kg N/ha ved 0 husdyrbrug.
Kategori 2. § 7 stk. 1, nr. 2	Max. totaldeposition på 1,0 kg N/ha pr. år
Kategori 3. Heder, moser og overdrev, som er beskyttet af naturbeskyttelseslovens § 3 og ammoniakfølsomme skove	Max. merdeposition på 1,0 kg N/ha pr. år. Kommunen kan tillade en merdeposition, der er større end 1,0 kg N/ha pr. år, men ikke stille krav om mindre merdeposition end 1,0 kg N/ha pr. år.

Påvirkningen af nærmeste Kategori 1-Natur

I kraft af den store afstand (mere end 3 km) til kategori 1 naturområder er det vurderet, at udvidelsen, samt det samlede husdyrbrug ikke vil medføre en væsentlig ammoniakpåvirkning af nærmeste Kategori 1-Natur.

Kommunen vurderer samtidig, at der ikke er andre kategori 1 naturområder, som vil blive væsentlig påvirket af udvidelsen af husdyrbruget. Det begrundes i de meget store afstande til de andre kategori 1 naturområder.

Den ansøgte drift af anlægget, vurderes ikke at ville påvirke det pågældende habitatområde og dets udpegningsgrundlag på en måde, der hindrer målopfyldelse for habitatområdet, og det kan ikke på et konkret eksperimentelt videnskabeligt grundlag dokumenteres, at ammoniakpåvirkningen fra husdyrbruget vil medføre en påviselig biologisk ændring af området, selv om beskyttelsesniveauet er overholdt.

Påvirkningen af nærmeste Kategori 2-Natur

Det nærmeste Kategori 2 område ligger ca. 2,4 km nordvest for de nærmeste anlæg på husdyrbruget. Naturområdet er et større hedeområde på ca. 13 ha.

Tålegrænsen for hede vurderes til at være mellem 10-20 kg N /ha/år.

Ringkøbing-Skjern Kommune er allerede belastet med atmosfærisk kvælstof, der kan udgøre en trussel for den beskyttede natur. Denne belastning kaldes baggrundsbelastningen og er, ifølge Nationalt Center for Miljø og Energi (DCE) i gennemsnit for årene 2016-2018, beregnet til 15,0 kg N/ha/år i området omkring naturarealet.

En beregning af ammoniakdepositionen til området viser, at totaldepositionen til området fra det samlede produktionsanlæg maksimalt vil være på 0,0 kg N/ha/år.

Beskyttelsesniveauet for Kategori 2-Natur er fastsat til en samlet belastning fra husdyrbruget på maksimalt 1,0 kg N/ha/år. Da totalbelastningen af naturområdet vil ligge under 1,0 kg N/ha/år, er beskyttelsesniveauet til det konkrete naturområde overholdt.

Påvirkningen af nærmeste Kategori 3-Natur og øvrig natur

Inden for 1.000 meter fra staldanlægget er der registreret hede, mose, enge, søer og potentiel ammoniak følsomme skove. Moser, heder, enge, strandenge, søer og overdrev er omfattet af § 3 i Naturbeskyttelsesloven, som beskytter disse naturområder imod tilstandsændringer.

Kategori 3 natur er heder under 10 ha, overdrev under 2,5 ha, samt moser og ammoniakfølsomme skove.

Kategori 3-naturområderne og øvrigt §3 beskyttet natur indenfor 1.000 meter fra staldanlægget er angivet i tabellen nedenfor:

Naturtype	Afstand fra anlæg	Retning	Merbelastning Kg N/ha (ansøgt i forhold til:)	
			Nudrift	8-årsdrift
§ 3 eng	Øst	220 meter	1,2	2,0
Kat. 3 mose	Øst	430 meter	0,4	0,5
Kat. 3 mose	NV	440 meter	0,2	0,3
Kat. 3 overdrev	NØ	1,2 km	0,1	0,1
Potentiel ammoniakfølsom skov	NV	750 meter	0,1	0,2

Beskyttelsesniveauet for Kategori 3-Natur er fastsat til en merbelastning på 1,0 kg N/ha/år med mulighed for, at der kan tillades en højere merdeposition, hvis kommunen vurderer, at det konkrete naturområde kan tåle det.

Idet merbelastningen til Kategori 3-Natur områderne ligger under 1,0 kg N/ha/år, er beskyttelsesniveauet overholdt til Kategori 3-Natur.

Ammoniakfølsomme skove

Der er registreret potentiel ammoniakfølsom skov - naturligt lysåbent tilgroet areal - inden for 1.000 meter fra husdyrbruget. Ammoniakfølsomme naturligt tilgroet lysåbne skove, er skove, der er vokset op af sig selv på et naturareal fx tidligere hede, mose eller overdrev. Dette bygger på en analyse af § 3 beskyttede arealer, med et trækronedække på ned til 10-20 %. Der er beregnet en merbelastning med ammoniak til skoven på 0,1 kg N /ha/år.

Idet merbelastningen ligger under 1 kg/N/ha/år, vurderer kommunen, at projektet ikke vil medføre en ændring af skovens tilstand.

Øvrig natur omkring anlægget

Inden for 300 meter fra staldanlægget forekommer derudover en eng, som ikke er Kategori 3-Natur, men § 3-beskyttet natur.

Ferske enge er beskyttet af naturbeskyttelseslovens §3 om forbud mod tilstandsændringer. Ferske enge omfatter naturenge og kulturenge. Det betyder, at en aktivitet, som vil medføre en tilstandsændring af en §3-beskyttet eng, som udgangspunkt ikke kan tillades uden dispensation. Enge kan være mere eller mindre påvirket af gødning fra græssende dyr og eventuelt tilførsel af gødningsprodukter, samt påvirkning fra nærliggende marker i omdrift.

Det medfører, at mange enge er næringsberigede og kun få enge er moderat næringsfattige. Tålegrænsen for enge varierer på baggrund af disse forhold, men generelt kan der anvendes en vejledende tålegrænse på 20 kg N/ha/år.

Der er beregnet en merbelastning med ammoniak på 1,2 kg N/ha/år til engen, og totalbelastningen fra anlægget er 2,8 kg N/ha/år. Baggrundsbelastningen er, ifølge Nationalt Center for Miljø og Energi (DCE) i 2018, beregnet til 15,0 kg N/ha/år i området omkring naturarealet.

Da den samlede belastning fra husdyrbruget og baggrundsbelastningen ligger under engens tålegrænse, er det kommunens vurdering, at projektet ikke vil medføre biologiske ændringer af naturtypens tilstand.

På baggrund af ovenstående vurderer kommunen, at udvidelsen af husdyrbruget ikke vil medføre påvirkning af naturområdet.

Påvirkning af bilag IV-arter

EU-medlemslandene skal, i henhold til Habitatdirektivets artikel 12, indføre en streng beskyttelse af en række dyre- og plantearter, uanset om de forekommer inden for et af de udpegede habitatområder, eller udenfor. Disse arter fremgår af Habitatdirektivets bilag IV.

For dyrearterne, er der bl.a. forbud imod beskadigelse, eller ødelæggelse af yngle-, eller rasteområder og imod forsætlig forstyrrelse af arterne, i særdeleshed i perioder, hvor dyrene yngler, udviser yngelpleje, overvintrer, eller vandrer.

For plantearterne er der bl.a. forbud i mod forsætlig plukning, indsamling, afskæring, oprivning med rod, eller ødelæggelse af disse vildtvoksende planter i naturen.

Følgende dyrearter kan tænkes, at forekomme i Ringkøbing-Skjern Kommune:

- Småflagermus, Markfirben, Odder, Spidssnudet frø og Strandtudse, samt visse vandtilknyttede insekter. Arterne er næppe tilknyttet driftsbygningerne, men nedenstående arter kan muligvis have levested, fødesøgningsområde, eller opholdssted i habitater tilknyttet, eller i nærheden af udbringningsarealerne:
- Småflagermus: Ud fra småflagermus' levevis vurderes det, at de ikke påvirkes negativt af driften af husdyrbruget.
- Odder: Kan forekomme i nærområdet i tilknytning til vandløb, sø eller fjord, men er med sin levevis næppe truet af driften af husdyrbruget.
- Bæver: Kan forekomme i nærområdet i tilknytning til vandløb eller søer, men er med sin levevis næppe truet af driften af husdyrbruget. Har sin hovedaktivitet i et kerneområde, hvor dæmninger og bæverbo kan observeres - som oftest nær pilebuske, birk, bævreasp og røn.
- Ulv: Kan forekomme i nærområdet i tilknytning til større skov- og hedeområder med en stor bestand af krondyr. Foretrækker tyndt befolkede områder, men er med sin levevis næppe truet af driften af husdyrbruget.
- Markfirben: Er udbredt i store dele af landet, men trues næppe af driften af husdyrbruget.
- Visse vandtilknyttede insekter, heriblandt grøn kølleguldsmed: Kan være tilknyttet nærområdets vandhuller og fugtige arealer. Der foreligger dog ingen aktuelle registreringer. Disse påvirkes negativt, når vandmiljøerne næringsstofberiges, eller gror til.
- Spidssnudet frø og strandtudse: Kan forekomme i nærområdets vandhuller og fugtige arealer. Der foreligger ingen aktuelle registreringer. Padder påvirkes negativt, når vandmiljøerne næringsstofberiges eller ændrer karakter.

Ringkøbing-Skjern Kommune vurderer på grundlag af det oplyste:

- At det areal, der omfattes af nybyggeri i forbindelse med projektets gennemførelse, hovedsagelig er almindelig omdriftsareal, og at inddragelsen til bebyggelse ikke vil påvirke bilag IV-arter væsentligt.
- At der i forbindelse med projektets gennemførelse ikke vil ske øvrige ændringer i arealanvendelsen, som vil være væsentlige for Bilag IV-arters trivsel
- At driften af husdyrbruget, samlet set, ikke vil medføre beskadigelse, eller ødelæggelse af yngle-, eller rasteområder i det naturlige udbredelsesområde for de dyrearter, der er optaget i EF-habitatdirektivets bilag IV, litra a, samt ikke vil medføre ødelæggelse af de plantearter, som er optaget på EF-habitatdirektivets Bilag IV, litra b

Samlet vurdering af påvirkningen af vilde planter og dyr

De generelle beskyttelsesniveauer er i forhold til Kategori 1-, 2- og 3-Natur overholdt. Der ligger ingen stalde, eller lagre inden for 10 meter til Kategori 1-, 2- og 3-Natur.

Overholdelsen af BAT-emissionskravet til ammoniak og det generelle beskyttelsesniveau beskytter, som udgangspunkt, de kvælstoffølsomme naturtyper tilstrækkeligt mod kvælstofpåvirkning fra husdyrbrugets produktionsanlæg.

Den reelle ammoniakudledning fra husdyrbrugets anlæg vil afhænge af flere forhold, men ammoniakudledningen vil især kunne minimeres ved grundig og hyppig rengøring af overflader, som husdyrgødningen afsættes på.

I forhold til påvirkningen af bilag IV-arter vurderer Ringkøbing-Skjern Kommune, at husdyrbruget – ved overholdelse af de til enhver tid gældende generelle miljøregler og af de øvrige opstillede vilkår for miljøgodkendelsen - drives således, at påvirkningen på omgivelserne med luftbåret kvælstof fra produktionsanlægget minimeres til et acceptabelt niveau.

Det vurderes at ammoniakudledningen fra produktionsanlægget i sig selv og sammen med andre nærliggende husdyrbrug ikke vil medføre en væsentlig påvirkning af de omkring liggende naturområder.

Endvidere vurderes det at det ikke på et konkret eksperimentelt videnskabeligt grundlag kan dokumenteres, at ammoniakpåvirkningen fra husdyrbruget vil medføre en påviselig biologisk ændring af egnens naturområder.

Påvirkning af jord, grundvand og overfladevand

Reguleringen af arealer til udbringning af husdyrgødning sker gennem generelle regler uden krav om forudgående tilladelse eller godkendelse. Miljøvurderingen omfatter derfor alene den påvirkning som husdyrbrugets anlæg og aktiviteter derpå kan medføre.

Generelt er husdyrbrugets anlæg omfattet af kravene i husdyrgødningsbekendtgørelsen og ved Ringkøbing-Skjern Kommunes miljøtilsyn på husdyrbrugene føres der tilsyn med overholdelsen af bekendtgørelsen. Der er mulighed for, at der i godkendelser og tilladelser efter [§§ 16 a](#) og [16 b](#) i husdyrbrugloven kan fastsættes vilkår, der er mere vidtgående end bekendtgørelsens regler.

Påvirkning fra staldanlæg

Generelt skal husdyranlæg, herunder stalde, læskure m.v., indrettes således, at forurening af grundvand og overfladevand ikke finder sted. Tilsvarende gælder for løbegårde og lignende, hvor der er en sådan koncentration af dyr, at næringsstofferne fra husdyrgødningen set over en årrække ikke kan udnyttes på arealet.

Det er kommunens vurdering, at når staldene er etableret med fast bund eller gulve udført af bestandige materialer, som er uigennemtrængelige for fugt, og som kan modstå påvirkningerne fra dyrene og de anvendte redskaber, vil der ikke være en påvirkning af jord, grundvand eller overfladevand fra staldanlægget.

Staldene er desuden indrettet med et afløbssystem til opsamling af flydende husdyrgødning og restvand, jf. afløbsplanen i bilag 3.

Påvirkning fra gødningsopbevaringsanlæg

Generelt skal husdyrgødning føres fra stalden til opbevaringsanlæg, som er etableret og drives i henhold til husdyrgødningsbekendtgørelsens krav. Husdyrgødningsbaseret kompost med et tørstofindhold på mindst 30 pct. må dog også oplagres i marken (markstakke) efter husdyrgødningsbekendtgørelsens regler.

Ansøger oplyser, at der er tilstrækkelig opbevaringskapacitet til at den lagrede gylle kan udbringes i perioder, hvor der er optimale vækstbetingelser for den voksende afgrøde. Tanken tømmes ca. en gang årligt for inspektion og vedligeholdelse, og er tilmeldt de lovpligtige regelmæssige eftersyn, hvilket betyder at tankene hvert 10. år bliver kontrolleret for om der skulle være tegn på begyndende utætheder.

Opbevaring af dybstrøelse sker efter lovgivning og overdækkes hvis der ikke sker tilførsel dagligt. Saftafløb/regnvand pumpes til gylletank. Udbringning af dybstrøelse sker efter regler.

Påvirkning fra foderopbevaringsanlæg

Foderet, som hovedsageligt består af ensilage, opbevares på de eksisterende samt nye ensilagepladser. Desuden opføres et nyt råvarehus til diverse fodermidler. Halm opbevares lige syd for stald 4.

Håndtering af spildevand, restvand og saftafløb

På et husdyrbrug kan der være forskellige typer af brugt vand og saft fra foder og husdyrgødning, som skal håndteres på forskellige måder. Definition af type, krav dertil og beskrivelse af den aktuelle håndtering på Sandbækvej 6 er samlet i nedenstående tabel.

Sanitært spildevand
Definition og krav: Afløb fra toilet og køkken i driftsbygninger, skal afledes til et godkendt spildevandssystem. Der skal ansøges om særskilt godkendelse.
Håndtering på husdyrbruget: Der er ingen toilet/omklædning i eksisterende/nye stalde.
Regnvand
Definition og krav: Tagvand og vand fra befæstede arealer, som ledes direkte til dræn/faskine i stedet for spildevandssystem. I forhold til de befæstede arealer forudsætter dette, at der ikke er væsentlig risiko for spild af olie eller andre forurenende stoffer på de befæstede arealer. På landbrugsejendomme kan vandet fra tagflader og befæstede overflader afledes til nedsivning eller til vandløb. Alle ændringer af eksisterende afløb skal som udgangspunkt godkendes.

<p>Hvis der er øget areal med tagflader eller befæstede arealer hvor vandet afledes til nedsivning skal der søges om en nedsivningstilladelse hos Ringkøbing-Skjern Kommune.</p> <p>Hvis der er øget areal med tagflader eller befæstede arealer med afledning til vandløb, herunder dræn og grøfter, skal der søges om en udledningstilladelse hos Ringkøbing-Skjern Kommune.</p> <p>Håndtering på husdyrbruget:</p> <p>Eksisterende tagflader er opgjort til 3.900 m². Tagflader på den nye stald er opgjort til ca. 3.200 m². Der afledes til faskiner.</p> <p>Regnvand fra de eksisterende bygninger løber til grøft nord for ejendommen, som løber videre mod vest til Feldbæk. Regnvand fra de nye stalde forventes afledt til faskiner. Der er ingen dræn tæt på ejendommen.</p>
Møddings- og ensilagesaft
<p>Definition og krav:</p> <p>På møddingspladser og ensilagepladser skal regnvand, som falder på pladserne og væske der løber fra saftgivende ensilage og fast gødning opsamles i en godkendt beholder og udbringes efter samme regler som gylle og fast gødning.</p> <p>Håndtering på husdyrbruget:</p> <p>Saft fra møddingspladsen ledes til gylleanlægget.</p>
Restvand
<p>Definition og krav:</p> <p>Væske fra ensilageopbevaringsanlæg med ikke-saftgivende ensilage og væske, der udelukkende er opsamlet fra ensilageopbevaringsanlæg senere end 1 måned fra ilægning af saftgivende ensilage.</p> <p>Restvand kan efter anmeldelse til Ringkøbing-Skjern Kommune udsprinkles på landbrugsarealer med en afgrøde. Betingelserne i landbrugets byggeblad om udsprinkling af ensilagesaft og restvand skal være opfyldt.</p> <p>Håndtering på husdyrbruget:</p> <p>Vand fra ensilagepladser samt forplads hertil opsamles og løber til separat tank ved pladsen og vandet udsprinkles på arealerne syd for ejendommen.</p> <p>Fra den nye ensilageplads etableres et udsprinklingsanlæg, som skal dimensioneres og etableres i henhold til landbrugets byggeblad.</p>
Spildevand fra vaskeplads
<p>Definition og krav:</p> <p>Spildevand fra vask af landbrugsmaskiner skal opsamles i gyllebeholder eller anden godkendt beholder. Alternativt kan vask af landbrugsmaskiner ske i marken.</p> <p>Håndtering på husdyrbruget:</p> <p>Marksprøjte påfyldes ikke på ejendommen. Der er ingen vaskeplads på ejendommen.</p>

Der henvises desuden til afløbsplan i bilag 3.

Påvirkning fra opbevaring af bekæmpelsesmidler, olie og brændstof

Ansøger oplyser, at olietanken fra 2009 anvendes til fyringsolie til stuehuset. Olietanken står på fast bund. Dieselolien opbevares i teknikrum, for enden af stald 1, i en overjordisk tank fra 2017. Tanken er på 1.200 liter og er placeret på fast bund uden afløb.

Der opbevares hverken motorolie eller kemikalier mv. på ejendommen.

Ringkøbing-Skjern Kommune kan oplyse, at generelt skal opbevaring ske, så der ikke er risiko for at forurene jord, vandmiljø og grundvand. Det betyder i praksis, at der ikke må være afløb fra opbevaringsrum, med mindre det fører til en opsamlingsbeholder. Det betyder også, at gulvet skal være med tæt bund. Spild skal suges op med f.eks. kattegrus eller savsmuld og afleveres til en genbrugsstation.

Påvirkning af grundvand

Anlægget ligger i område med almindelige drikkevandsinteresser.

På husdyrbrugets arealer er der markvandingsboringer. Ved boringer, jf. indvindingstilladelsen, skal der holdes en beskyttelseszone omkring borestedet på mindst 10 m for almene vandforsyningsboringer og på mindst 5 m for ikke-almene vandforsyningsboringer.

Det vil sige, at der skal holdes en sprøjte- og gødningsfri zone omkring vandboringerne på mindst 5 meter. Opblanding og opbevaring af bekæmpelsesmidler, herunder tom emballage, samt andre stoffer, der kan forurene grundvandet, er heller ikke tilladt inden for fredningsbæltet.

Håndtering og opbevaring af affald

Ansøger oplyser:

Husdyrbruget er omfattet af kommunens til enhver tid gældende Regulativ for Erhvervsaffald, og er dermed forpligtet til at kildesortere og bortskaffe alt erhvervsaffald i henhold til denne og den til enhver tid gældende Affaldsbekendtgørelse.

I den daglige drift vil der være en række affaldsprodukter til bortskaffelse via kommunale ordninger og modtagestationer. Affaldet tilstræbes opbevaret og bortskaffet i overensstemmelse med affaldsregulativene for Ringkøbing-Skjern Kommune.

Fast affald:

Dagrenovation samt pap og papir fra bedriften fyldes i affaldscontainer. Affaldscontaineren tømmes hver 14. dag via den kommunale ordning.

Der er plastik fra ensilagepladserne, som lægges i containere sammen med mineralsække og snore. Container tømmes efter behov.

Ikke forbrændingseget affald (f.eks. eternit, glaserede fliser og tegl, imprægneret træ o.l.). Normalt forefindes der ikke "ikke forbrændingseget affald" på ejendommen, men i tilfælde af den type affald opstår, så bortskaffes det til kommunal genbrugsplads. Eventuelt jernaffald bortskaffes til skrothandler.

Farligt og klinisk risikoaffald

Farligt affald som f.eks. lysstofrør, el-spærepærer, oliefiltre, batterier eller spraydåser indsamles i service-rum/værksted. Brugte batterier tages ofte med retur af leverandør. Andet leveres til kommunal modtagestation.

Olie- og kemikalieaffald:

Der forefindes ikke olie – og pesticidaffald på ejendommen.

Håndtering af unormale driftssituationer og uheld

Ansøger oplyser:

Redegørelse for mulige uheld:

Umiddelbare risici for uheld i forbindelse med driften, der kan medføre en øget forurening, vil være: brand, uheld med eller ved gyllebeholderne, herunder f.eks. beskadigelse af gyllebeholderne ved strejfen eller påkørsel, eller på anden måde ved lækage eller overløb, der vil medføre udsivning af gylle. Eller spild af kemi eller olie.

Minimering af risiko for uheld

Hvis der sker spild af olie under påfyldning, som ikke umiddelbart kan fjernes ved afgravning eller ved brug af sugemateriale (savsmuld eller lign.), vil både Alarmcentral (tlf. 112) og Miljøvagt blive kontaktet. Hvis der er mistanke om, at olie eventuelt kan sive ud af tanken, vil tanken blive tømt for olie. Såfremt det drejer sig om en mængde, som ejer ikke selv har mulighed for at fjerne, vil enten brandvæsenet eller en slamsuger, der må tage imod olieaffald, blive kontaktet, så tanken kan blive tømt. Såfremt der er sket spild, der ikke kan fjernes, vil både Miljøvagten og Alarmcentralen (tlf. 112) blive kontaktet.

Der er ingen kemikalier på ejendommen.

Gyllebeholderne er underlagt 10-års kontrol, hvor en kontrollant kontrollerer beholderens tæthed og kabler over og under terræn. Derudover er gyllebeholderne placeret sådan, at den er under dagligt opsyn for eventuelle revner, rust på synlige kabler, gylleudsivninger og andet. Ved påkørsel eller strejfen af gyllebeholderne med maskiner eller andet vil eventuelle revner blive tilset med det samme og udbedret straks. Hvis revnen ikke kan udbedres ved egen hjælp, vil beholderproducenten blive kontaktet om assistance.

Gylletankene tømmes med selvløssende gyllevogne påmonteret sugekran.

Minimering af gene og forurening ved uheld

Hvis gyllebeholderen skulle springe, vil alarmcentralen på tlf.: 112 blive kontaktet øjeblikkeligt. Ved driftsuheld, hvor der er sket, eller hvor der er fare for at ske en større forurening af omgivelserne, vil alarmcentralen straks blive kontaktet på tlf.: 112. I tilfælde af lækage på gyllebeholderen vil der ikke ske en hurtig afstrømning, da terrænet omkring ejendommen er forholdsvis fladt. Det vil dog efterhånden løbe mod grøften nordøst for ejendommen. Denne kan nem spærres ved at smide en halmballe eller jord i grøften.

Der er udarbejdet en beredskabsplan.

Kommunen vurdering:

Det er Ringkøbing-Skjern Kommunes vurdering, at udarbejdelse af en beredskabsplan tilskynder ansøger i at gennemgå bedriften og foretage en risikovurdering af, om der skal ændres i drift eller indretning, således at risikoen for uheld minimeres samt at omfanget af skaden ved uheld reduceres.

I forbindelse med denne miljøgodkendelse, udarbejdes der en beredskabsplan, der beskriver, hvorledes der skal reageres i unormale driftssituationer og i tilfælde af uheld med eks. gylle. Der er stillet vilkår om, at beredskabsplanen til en hver tid skal være ajourført.

Samlet vurdering af påvirkningen af jord, grundvand og overfladevand

Beskyttelsen af jord, grundvand og overfladevand imod påvirkninger fra driften af husdyrbrug er reguleret i husdyrgødningsbekendtgørelsen, hvor der er generelle regler der skal overholdes, i forbindelse med etablering og drift af husdyrbrugets anlæg.

Overholdelsen af de generelle regler bliver kontrolleret gennem kommunens miljøtilsyn med husdyrbrugene, og der bliver ved hvert tilsyn foretaget en risikovurdering der anvendes til fastsættelse af tilsynsfrekvensen.

Der er til yderligere sikring imod forurening af jord, grundvand og overfladevand stillet vilkår til:

- Renholdelsen af de arealer der afleder vand til nedsivning eller recipient
- Vedligeholdelsen af afløb, pumper og andet som anvendes til spildevand, restvand og saftafløb
- Håndtering af spildevand, restvand og saftafløb
- Vask af landbrugsmaskiner
- Håndtering og opbevaring af affald.
- Opbevaring af brændstof, fyringsolie og medicin.

Ringkøbing-Skjern Kommune vurderer på baggrund af oplysninger fra ansøger, at de stillede vilkår, samt generel lovgivning og kommunens tilsyn med husdyrbrug er tilstrækkelig til at beskytte jord, grundvand og overfladevand mod væsentlige påvirkninger, som følge af husdyrbrugets drift.

Påvirkning af naboer

Husdyrbruget kan påvirke naboer med lugt-, støj-, rystelses-, støv-, flue-, transport- og lysgener, uhygiejniske forhold.

Lugt

Lugtgenekriterierne betragtes som den maksimale, miljømæssige acceptable lugtgenebelastning fra en given kilde ved den pågældende områdetype.

Genekriterierne for lugt må maksimalt være:

- 5 OUE pr. m³ og 1 LE pr. m³ i byzone og sommerhusområder og fremtidigt byzone- eller sommerhusområde der er med i kommuneplanens rammedel
- 7 OUE pr. m³ og 3 LE pr. m³ til samlet bebyggelse og i områder i landzone, der i lokalplan er udlagt til:
 - Boligformål
 - Blandet bolig og erhvervsformål
 - Offentlige formål med henblik på beboelse, institutioner, rekreative formål og lign.
- 15 OUE pr. m³ og 10 LE pr. m³ ved beboelsesbygninger på ejendomme uden landbrugspligt, der ikke ejes af den ansvarlige for driften.

Desuden beregnes en konsekvenszone, som er det område hvor det erfaringsmæssigt har vist sig, at lugt kan registreres, og hvor ejere og beboere i beboelses bygninger derfor bliver orienteret.

Kumulation af lugt

Der ligger ikke andre husdyrbrug nærmere end 300 meter fra følgende:

- Eksisterende eller ifølge kommuneplanens rammedel fremtidige byzone- eller sommerhusområde
- Områder i landzonen, der i lokalplan er udlagt til boligformål, blandet bolig- og erhvervsformål, offentlige formål med henblik på beboelse, institutioner, rekreative formål og lign.
- Samlet bebyggelse





Der ligger ikke andre husdyrbrug nærmere end 100 meter fra nabobeboelse (beboelsesbygninger på ejendomme uden landbrugspligt, der ikke ejes af den ansvarlige for driften).

Geneafstanden skal derfor ikke forøges.

Beregninger

I ansøgningen beregnes en nødvendig geneafstand efter såvel Miljøstyrelsens lugtmodel og FMK-modellen på grundlag af produktionsarealets størrelse i m² i de enkelte staldafsnit og emissionsfaktorerne for de forskellige dyretyper og staldsystemer. Geneafstand korrigeres i forhold til placering af omboende og antal husdyrbrug i nærheden (kumulation).

I ansøgningen er der lavet følgende beregninger:

Bebyggelse	Kumulation	Model	Ukorrigeret geneafstand	Korrigeret geneafstand	Vægtet gennemsnits- afstand	Genekriterie overholdt
Sandbækvej 5 	0	FMK	110,5	110,5	251,3	Ja
Sandbækvej 8 	0	FMK	110,5	110,5	257,8	Ja
Møllebakken 9 	0	NY	300,8	300,8	2562,1	Ja
Brejning Hgd., Brejning 	0	NY	451,9	451,9	2339,5	Ja

Konsekvenszone: 453 meter

Den korrigerede geneafstand angiver den maksimale afstand, hvor geneniveauet kan overholdes. Denne skal være mindre end den vægtede gennemsnitsafstand til bebyggelsen, hvilket er overholdt for alle områder.

Idet de lovpligtige beskyttelsesniveauer for lugtgener er overholdt, vurderes det, at udvidelsen ikke vil medføre væsentlige lugtgener for naboer og andre omkringboende.

Beregninger af lugtemissioner fra produktioner

Ansøgt drift

Ansøgt drift								
Staldafsnit								
Stald 1	Produktionsld	Antal måneder	Lugt	Lugt	Effekt af teknologi (%)	Faktisk lugt	Faktisk lugt	Produktionsareal (m ²)
		udegående	(LE/s)	(OU/s)		(LE/s)	(OU/s)	
	509952	0	443,3	1859,0	0	443,3	1859,0	143
	475776	0	238,7	1001,0	0	238,7	1001,0	77
	475775	0	2675,3	11219,0	0	2675,3	11219,0	863
Stald 1a	Produktionsld	Antal måneder	Lugt	Lugt	Effekt af teknologi (%)	Faktisk lugt	Faktisk lugt	Produktionsareal (m ²)
		udegående	(LE/s)	(OU/s)		(LE/s)	(OU/s)	
	509880	0	930,0	3900,0	0	930,0	3900,0	300
	475778	0	0,0	0,0	0	0,0	0,0	0
	475777	0	1060,2	4446,0	0	1060,2	4446,0	342
Ny stald	Produktionsld	Antal måneder	Lugt	Lugt	Effekt af teknologi (%)	Faktisk lugt	Faktisk lugt	Produktionsareal (m ²)
		udegående	(LE/s)	(OU/s)		(LE/s)	(OU/s)	
	476227	0	6038,8	25324,0	0	6038,8	25324,0	1948
Stald 4	Produktionsld	Antal måneder	Lugt	Lugt	Effekt af teknologi (%)	Faktisk lugt	Faktisk lugt	Produktionsareal (m ²)
		udegående	(LE/s)	(OU/s)		(LE/s)	(OU/s)	
	509903	0	830,8	3484,0*	0	830,8	3484,0*	268
Sum			12217,1	51233*		12217,1	51233*	

*Lugten kommer fra flexgrupper, hvor den højeste lugt fra hver flexgruppe er valgt.

Nudrift

Nudrift								
Staldafsnit								
Stald 1	Produktionsld	Antal måneder	Lugt	Lugt	Effekt af teknologi (%)	Faktisk lugt	Faktisk lugt	Produktionsareal (m ²)
		udegående	(LE/s)	(OU/s)		(LE/s)	(OU/s)	
	509910	0	725,4	3042,0	0	725,4	3042,0	234
	476237	0	2721,8	11414,0	0	2721,8	11414,0	878
Stald 1a	Produktionsld	Antal måneder	Lugt	Lugt	Effekt af teknologi (%)	Faktisk lugt	Faktisk lugt	Produktionsareal (m ²)
		udegående	(LE/s)	(OU/s)		(LE/s)	(OU/s)	
	509914	0	1137,7	4771,0	0	1137,7	4771,0	367
	476238	0	930,0	3900,0	0	930,0	3900,0	300
Sum			5514,9	23127		5514,9	23127	

Gyllebeholdere nærmere end 300 meter fra beboelse

Det er et lovkrav, at gyllebeholdere der indeholder husdyrgødning af svin eller kødædende pelsdyr og ligger mindre end 300 m fra nabobebyggelse på etableringstidspunktet, skal være forsynet med fast overdækning. Medmindre de er lovligt etableret før den 1. januar 2007 eller godkendt før 1. januar 2007.

Der ligger beboelse indenfor 300 meter fra husdyrbrugets gyllebeholdere. Beholderne, gyllebeholder 1 og 2, er opført inden 1. januar 2007, og derfor er de ikke omfattet af krav om fast overdækning.

Der ligger beboelse indenfor 300 meter fra husdyrbrugets nye gyllebeholder. Beholderen er opført efter 1. januar 2007. Der er derfor krav om, at beholderen skal være forsynet med teltoverdækning, hvis de anvendes til gylle fra svin, kødædende pelsdyr eller biogasgylle med indhold af gylle fra svin eller kødædende pelsdyr. Der er stillet vilkår herom i miljøgodkendelsen.

Støj og rystelser

Ansøger oplyser:

De væsentligste støjklender på et kvægbrug er malkeanlægget, foderblanding, gyllepumper, foderleverancer, støj fra transporter, m.v. Her er der ingen malkeanlæg.

Alle staldene er med naturlig ventilation.

Der leveres kraftfoder til råvarehus ca. 1 gang i ugen. Fodret tippes af og støj er meget kortvarig.

Gylle afhentes af biogasselskab ugentligt i dagtimerne. Afhentningen sker med lastbil en gang om ugen.

Foderblanding sker dagligt i perioden fra ca. 8 om morgenen til kl. 18. Selve foderblandingen sker ved plansiloerne og råvarelager.

I forbindelse med høst ensileres der i plansilo. I forbindelse med ensilering kan det blive nødvendigt at arbejde udenfor dagtimerne.

Kommunens vurdering:

Det er Ringkøbing-Skjern Kommunes vurdering, at støj fra husdyrbruget i fremtiden ikke forventes at blive et problem for de omkringboende. Der er ikke foretaget støjberegninger i forbindelse med udarbejdelsen af denne miljøgodkendelse.

Der er i miljøgodkendelsen fastsat vilkår om maksimale grænser for støj og rystelser, samt at såfremt der skulle opstå gener fra støj eller rystelser for de omkringboende, og tilsynsmyndigheden finder det nødvendigt, skal der foretages målinger.

Herudover henvises der til, at det er god landmandspraksis, at transport til og fra husdyrbruget foregår ved hensynsfuld kørsel, for at begrænse bl.a. støjgener.

Lys

Ansøger oplyser:

Der er dæmpet natbelysning i staldene, da der kun er orienteringslys. Der anvendes sensorer, som styres ved dagslys. Der er udendørs belysning i vestgavlen på stald 1.

Kommunens vurdering:

Det vurderes, at lys fra ejendommen ikke vil give anledning til væsentlige gener for de omkringboende pga det sparsomme lys niveau samt god afstand til nabo.

Fluer og skadedyr

Ansøger oplyser:

For at bekæmpe skadedyr som kan være til gene for selve ejendommen foretages regelmæssig bekæmpelse af fluer, rotter og mus. Alle udendørs arealer samt områder omkring foderopbevaring holdes ryddeligt og rent.

Fluer bekæmpes ved hyppig udslusning af gylle samt med godkendte fluebekæmpelsesmidler i et begrænset, nødvendigt omfang og de til enhver tid nyeste retningslinjer fra Aarhus Universitet, Institut for Agroøkologi følges.

Rottebekæmpelse sker via Mortalin.

Kommunens vurdering:

Der er stillet vilkår om, at der skal foretages en effektiv fluebekæmpelse, og at foder skal opbevares, så der ikke opstår risiko for tilhold af rotter m.v. På forlangende skal bekæmpelse af rotter, eller lign. foretages af et autoriseret rottebekæmpelsesfirma.

Det vurderes, at ejendommens skadedyrsbekæmpelse er tilfredsstillende til at forebygge og løse et eventuelt opstået problem med skadedyr.

Støv

Ansøger oplyser:

Foderet består af blandingerne med hovedsagelig ensilage som leveres dagligt med foderblander. Dette er fugtigt og afgiver således ikke støv.

I forbindelse med at der strøs med halm vil der være en risiko for lidt støvudvikling. Dette vil dog normalt kun mærkes inde i bygningerne.

I forbindelse med transporter vil der i tørre perioder kunne være lidt støvudvikling fra kørsel på grusvej langs staldene.

I forbindelse med indlæsning af foder i råvarehus kan der være lidt støv udvikling. Det vil kun være meget kortvarigt og af meget lokal karakter, så naboer ikke generes.

Kommunens vurdering:

Det forventes ikke, at husdyrbruget vil give anledning til støvgener for de omkringboende. Der er fastsat vilkår til, at sikre de omkringboende mod støvgener fra husdyrbruget. Herudover henvises der til, at det er god landmandspraksis, at transport til og fra husdyrbruget foregår ved hensynsfuld kørsel, for at begrænse bl.a. støvgener.

Transport

Kommunen skal i forbindelse med sagsbehandlingen af en miljøgodkendelse vurdere, om til- og frakørsel til bedriften vil kunne ske uden væsentlige miljømæssige gener for de omboende. Generne fra trafik forekommer i forbindelse med til- og frakørsel til bedriften med dyr, foder og husdyrgødning.

Generelt kan der i en miljøgodkendelse stilles vilkår om, at anvende bestemte interne veje samt hvilke veje der skal benyttes ved til- og frakørsel. Der kan desuden stilles krav om, at til- eller frakørsel af foder, gødning m.v. kun må ske på bestemte tidspunkter. Derimod er der ikke i husdyrbrugsloven hjemmel til at fastsætte vilkår for transporten på offentlig vej, samt spørgsmål vedr. belastning af det lokale vejnet. Færdsel på offentlig vej reguleres af færdselsloven og håndhæves af politiet. (NMK-132-00789 og NMK-132-00839).

Ansøger oplyser:

Til ejendommen er der tre indkørsler. Det er primært den nordlige og den sydlige indkørsel, der anvendes i forbindelse med driften. Den midterste er indkørslen til stuehuset. De fleste tunge transporter til og fra ejendommen vil ske ved den sydlige udkørsel.



Figur 7. Til- og frakørselsforhold

Transporter forekommer i forbindelse med levering af foder, udbringning af foder til anden ejendom, brændstof og andre forbrugsstoffer. Der sker desuden transporter i forbindelse med afhentning af levende og døde dyr samt intern på bedriften. Endelig er der transporter i forbindelse med udbringning af husdyrgødning samt hjemtransport af afgrøder.

Én transport svarer til både en kørsel til og fra ejendommen.

Type	Antal/år, Nudrift	Antal/år, ansøgt drift	Kommentarer
Indkøbt foder	52	52	
Afhentning af mælk	0	0	
Brændstof	8	26	
Husdyrgødning	100	190	
Leverancer til biogasanlæg (lastbil)	52	52	
Husdyr til/fra ejendommen	40	78	
Fodertransport med foderblander til Holstebrovej	0	730	
Grovfoder	250	700	
Døde dyr	12	24	
Affald	4	4	
Dyrlæge	4	4	
Samlet antal transporter	522	1860	

Tabel 8. Antal transporter til og fra ejendommen.

De fleste transporter er med husdyrgødning, foder og afgrøder. Kørsel med husdyrgødning og hjemkørsel af grovfoder er i en kort afgrænset periode i forbindelse med sæsonen for gyllekørsel og høst. I højsæsonen kan det være nødvendigt med transporter i weekenden og uden for normal arbejdstid.

Fodertransporter til Holstebrovej foregår to gange dagligt i perioden kl. 8-18. Andre transporter foregår normalt i dagtimerne og på hverdage. Afhentning af dyr kan dog ske døgnet rundt i henhold til slagteriets køreplaner. I højsæsonen kan det være nødvendigt med transporter i weekenden og uden for normal arbejdstid.

Kommunens vurdering:

Ansøgte projekt vil betyde en forøget transport til og fra husdyrbruget. Der er tale om, at især antallet af transporter af husdyrgødning, fodertransporter med foderblander til Holstebrovej samt transport af grovfoder vil stige.

Forøgelsen af transporter er efter Ringkøbing-Skjern Kommunes opfattelse ikke af et omfang, som vil indebære væsentlige forøgede gener for omkringboende med hensyn til støj, støv eller lugt.

Døde dyr

Ansøger oplyser, at alle døde dyr bliver opbevaret under kadaverkappe, på befæstet areal, hævet fra jorden og placeret så direkte sollys undgås. DAKA kommer og henter døde dyrene førstkommande hverdag efter ansøger har bedt om afhentning.

Samlet vurdering af påvirkning af nabogener

Ringkøbing-Skjern Kommune vurderer, at de stillede vilkår, samt generel lovgivning og kommunens tilsyn med husdyrbrug er tilstrækkelig til at beskytte naboer mod væsentlige påvirkninger, som følge af husdyrbrugets drift.

Anvendelse af BAT (bedste tilgængelige teknik)

Forebyggelse og begrænsning af forurening på husdyrbrug skal først og fremmest ske ved anvendelse af bedst tilgængelige teknik herunder renere teknologi, f.eks. mindre forurenende anlæg, processer og råvarer.

BAT fastlægges ud fra en overordnet vurdering af, hvad der er teknisk og økonomisk muligt for de forskellige husdyrbrancher. Det er altså ikke den enkelte landmands økonomi, som ligger til grund for kommunens vurdering.

Vurderingen af BAT i §16a miljøgodkendelser skal ske i forhold til følgende områder:

Staldindretning

Opbevaring og udbringning af husdyrgødning

Anvendelse af bedste teknik til reduktion af ammoniakemissionen

I godkendelser og tilladelser til husdyrbrug med en samlet ammoniakemission på mere end 750 kg NH₃-N pr. år skal der fastsættes vilkår til opfyldelse af krav til den maksimale ammoniakemission ved anvendelse af den bedste tilgængelige teknik (BAT)

Miljøstyrelsen har udmeldt, at kommunerne ikke skal anvende BAT-konklusionerne, med de meget omfattende baggrundsdokumenter, ved fastlæggelse af bedste tilgængelige teknik. I stedet skal kommunerne anvende de regler i husdyrgodkendelsesbekendtgørelsen, der bliver fastsat med henblik på at implementere BAT-konklusionerne. Fra 1. august 2017 er der efter denne model fastsat en række generelle regler om BAT, der skal sikre denne implementering herunder bindende BAT-krav om ammoniakreduktion fastsat i husdyrgodkendelsesbekendtgørelsens bilag 3, regler om BAT i forhold til andet end ammoniak, generelle regler om miljøledelse mv.

Kravet til den maksimale emission af NH₃-N pr. år (BAT) omfatter hele husdyrbruget, men kravet til det enkelte staldafsnit afhænger af, om staldafsnittet betragtes som nyt eller eksisterende.

Miljøstyrelsen har udarbejdet emissionsgrænseværdier for ammoniak for de fleste typer af eksisterende stalde og nye stalde.

BAT-krav er i husdyrgodkendelsesbekendtgørelsen angivet som den maksimale ammoniakemission i kg NH₃-N pr. m² produktionsareal pr. år for de forskellige dyretyper og staldsystemer.

Ringkøbing-Skjern Kommune tager ved fastlæggelsen af BAT-niveauet for husdyrbruget udgangspunkt i disse emissionsgrænseværdier. Fastlæggelsen af BAT-niveauet sker i samarbejde med landmandens konsulent.

Emissionsgrænseværdi for ammoniak

BAT-krav opnåelig ved anvendelse af BAT for nye og eksisterende stalde:

BAT krav opnåelig ved anvendelse af BAT for nye og eksisterende stalde				
Staldnavn	Navn på dyretype og staldsystem eller flexgruppe	Forudsætning for BAT-beregning	BAT krav ved ny stald (kg NH ₃ -N / (m ² · år))	BAT krav ved eksisterende stald (kg NH ₃ -N / (m ² · år)) ^c
Stald 1	Malkekøer, kvier og stude. Sengestald med spalter (kanal, bagskyl eller ringkanal)	Eksisterende staldafsnit, BAT-krav fastsat i tidligere afgørelse	0,89	1,16
Stald 1	Malkekøer, kvier og stude. Dybstrøelse	Eksisterende staldafsnit, BAT-krav fastsat i tidligere afgørelse	0,84	0,84
Stald 1	Malkekøer, kvier og stude. Fast drænet gulv med skraber og ajleafløb	Nyt (inkl. renoveret) staldafsnit	0,89	0,89
Stald 1a	Malkekøer, kvier og stude. Sengestald med fast gulv	Eksisterende staldafsnit, BAT-krav fastsat i tidligere afgørelse	0,89	1,68
Stald 1a	Malkekøer, kvier og stude. Fast drænet gulv med skraber og ajleafløb	Nyt (inkl. renoveret) staldafsnit	0,89	0,89
Ny stald	Malkekøer, kvier og stude. Fast drænet gulv med skraber og ajleafløb	Nyt (inkl. renoveret) staldafsnit	0,89	0,89
Stald 4	Alle kvæg; Dybstrøelse ^a	Nyt (inkl. renoveret) staldafsnit	0,84	0,84

^a BAT-kravet for flexgruppen fastsættes ud fra det dyretype og staldsystem med det højeste relative reduktionskrav og det dyretype og staldsystem med den højeste ammoniakemissionsfaktor.

I ansøgningssystemet er der beregnet ammoniaktabet pr. produktion, som er opnåelig ved anvendelse af BAT på husdyrbruget.

Ammoniaktab pr. produktion opnåelig ved anvendelse af BAT						
Produktion	BAT krav Areal (m ²)	BAT krav (kg NH ₃ -N / (m ² · år))	Korrektionsfaktor for udegående	Vejl. sum (kg NH ₃ -N / år)	Ansøgers forslag (kg NH ₃ -N / år)	Kommunens krav (kg NH ₃ -N / år)
(#475775) Malkekøer, kvier og stude. Sengestald med spalter (kanal, bagskyl eller ringkanal)	863	1,16	1	1001		
(#475776) Malkekøer, kvier og stude. Dybstrøelse	77	0,84	1	65		
(#509952) Malkekøer, kvier og stude. Fast drænet gulv med skraber og ajleafløb	143	0,89	1	127		
(#475777) Malkekøer, kvier og stude. Sengestald med fast gulv	342	1,68	1	575		
(#509880) Malkekøer, kvier og stude. Fast drænet gulv med skraber og ajleafløb	300	0,89	1	267		
(#476227) Malkekøer, kvier og stude. Fast drænet gulv med skraber og ajleafløb	1948	0,89	1	1734		
(#509903) Flexgruppe: Alle kvæg; Dybstrøelse	268	0,84	1	225		

Den vejledende BAT-emissionsgrænseværdi er beregnet til 3.993 kg NH₃/år for staldene. Emissionsværdien for opbevaringslagrene er 557 kg NH₃/år.

Det samlede BAT-krav for bedriften er 4.550 kg NH₃/år.

Ammoniakemissionen ved det ansøgte projekt er ifølge ansøgningen 4.394 kg NH₃/år. Den beregnede BAT-emissionsgrænseværdi er således overholdt.

Samlet BAT beregning			
	Stalde	Lagre	Total
Samlet BAT krav (kg NH ₃ -N /år)	3993	557	4550
Faktisk emission (kg NH ₃ -N /år)	3993	401	4394
Forskel (kg NH ₃ -N /år)	-	-	156
Vejledende BAT Overholdt?	-	-	Ja

Der er beskrevet følgende vigtigste anvendte virkemidler:

- Staldsystemer
- Management
- Opbevaring af husdyrgødning

Staldindretning

Den eksisterende stald 1 til malkekøer, kvier og stude er indrettet med staldafsnit med henholdsvis fast drænet gulv med skraber og ajleafløb, dybstrøelse og sengestald med spalter (kanal, bagskyl eller ringkanal).

Den eksisterende stald 1a til malkekøer, kvier og stude er indrettet med afsnit med henholdsvis fast drænet gulv med skraber og ajleafløb, dybstrøelse og sengestald med fast gulv.

Den nye stald til malkekøer, kvier og stude opføres med fast drænet gulv med skraber og ajleafløb.

Stald 4 er til flexgruppen all kvæg og indrettet som en dybstrøelsesstald. I flexgruppen alle kvæg på dybstrøelse indgår malkekøer, kvier og stude, ammekøer og slagtekalve over 6 måneder samt kalve under 6 måneder.

For at kunne drive dyrene mellem staldene etableres en drivgang mellem den eksisterende stald 1a og den nye stald. Drivgangen bliver på ca. 100 m². Drivgangen skal rengøres efter brug.

Den nye drivgang der forbinder stald 1a og den nye stald vurderes ikke at være en del af staldsystemet. Der er derfor stillet vilkår om, at drivgangen skal rengøres for gødningsrester m.m., når der har været et dyrehold på drivgangen. Vilkåret er stillet jf. § 38 i Husdyrgodkendelsesbekendtgørelsen.

Ringkøbing-Skjern Kommune vurderer, at det ansøgte projekt anvender staldteknikker, som er beskrevet i Miljøstyrelsens teknologiblade og som er BAT for husdyrbruget.

Management

- Der etableres flydelag på gylletankene for at minimere ammoniak emission, flydelaget kontrolleres månedligt og der føres logbog over kontrollen, så der er fokus på at flydelaget lever op til kravene.
- Tæthed af overjordisk del og kabler på gyllebeholdere efterses årligt for intakt beskyttelse og eventuelle brud. Ved skader kontaktes leverandøren.
- Der er konstant flydelag på gyllen, og efter omrøring/udkørsel kontrolleres det, at der er etableret flydelag senest efter 14 dage, forudsat der er gylle i tanken,
- Tanken er tilmeldt de lovpligtige eftersyn, hvilket betyder, at tanken hvert 10. år bliver kontrolleret af autoriseret kontrollant for, om tanken opfylder krav til holdbarhed, tæthed og styrke.
- Vandforbruget registreres med henblik på at kunne identificere lækager. Evt. lækager identificeres og repareres hurtigst muligt.
- Elforbruget registreres.
- I bedriftens driftsregnskab registreres forbrug af vand, energi, indkøbt foder, pesticider og handelsgødning.

Det er Ringkøbing-Skjern Kommunes vurdering, at det ansøgte projekt overholder niveauet for BAT i forhold til management.

Opbevaring og behandling af husdyrgødning

Flydende husdyrgødning omfatter gylle og hvad, der i øvrigt ledes til gylleanlægget i form af vaskevand, vand fra møddingsplads mv.

Den flydende husdyrgødning fra staldene pumpes via fortanken til gyllebeholder. Gyllebeholderne tømmes vha. sugekran på gyllevogn.

Produktionen af gylle er således 4.638 tons. På ejendommen er der således ca. 11,5 mdr. kapacitet. Loven kræver minimum 9 måneders opbevaringskapacitet, hvilket er overholdt. Dermed er der tilstrækkeligt kapacitet. Gyllen leveres til biogasanlæg og returneres.

Dybstrøelse fra husdyrholdet opbevares på møddingsplads eller som kompost i markstak. Produktionen af dybstrøelse er 163 tons. Evt. martstakke placeres langt væk fra naboer og overdækkes, så der ikke er risiko for lugt/fluegener eller næringsstofforurening.

Det er Ringkøbing-Skjern Kommune vurdering, at det ansøgte overholder niveauet for BAT m.h.t. opbevaring af husdyrgødning.

Alternativer og fravalg BAT

BAT-niveauet er opnået ved at, der i nye stalde er anvendt:

- Fast drænet gulv med afløb
- Dybstrøelse

Der er ikke foretaget en vurdering af fravalg, da BAT-emissionskravet er overholdt.

Kommunen vurderer, at ansøgningen lever op til BAT-kravene for denne type af husdyrproduktion. Det er derfor ikke påkrævet at anvende yderligere teknikker.

Alternative løsninger

Ansøger har oplyst, at placeringen af den nye stald, råvarehus, gyllebeholder og ensilagepladser har været overvejet, men at den valgte placering, anses som værende mest hensigtsmæssig, i forhold til logistik og det omgivende miljø. Alternativet til denne miljøgodkendelse er at beholde den nuværende produktion.

I forhold til det omgivende landskab, naboer og andre interessenter i området, giver den valgte placering, det bedste samlede helhedsindtryk af husdyrbruget efter udvidelsen.

0-alternativ

Det er Ringkøbing-Skjern Kommunes vurdering, at den øgede miljøpåvirkning, som følge af ansøgte projekt, ikke vil påvirke omgivelserne væsentligt (se den øvrige del af miljøvurderingen).

Det er endvidere, Ringkøbing-Skjern Kommunes vurdering, at de socioøkonomiske konsekvenser af 0-alternativet (fastholdelse af konstant produktionsniveau), vil være en begyndende afvikling af produktionen.

Samfundsmæssigt vil 0-alternativet, derfor kunne betyde færre arbejdspladser, dels på slagterierne, men også i virksomheder, såsom vognmænd, foderstoffer m.fl.

Det kan, som følge af 0-alternativ, forventes at samfundets indkomstdannelse mindskes.

Egenkontrol

Der er stillet vilkår om, at husdyrbruget for egen regning skal eftervise, at de stillede støj- og vibrationskrav er overholdt, såfremt tilsynsmyndigheden skønner, at eventuelle klager vedrørende støj og rystelser fra husdyrbruget, er velbegrundede.

Der er tilsvarende stillet vilkår om, at tilsynsmyndigheden kan kræve, at husdyrbruget foretager undersøgelse af lugtkilder, hvis det skønnes, at eventuelle klager over lugt fra anlægget, er velbegrundede.

Endeligt er der stillet vilkår om, at tilsynsmyndigheden kan anmode om nye beregninger af ammoniakemission, ammoniakdeposition, samt lugtgenafstande.

Konklusion

Idet de lovpligtige afstandskrav og beskyttelsesniveauer er overholdt, vurderer Ringkøbing-Skjern Kommune at:

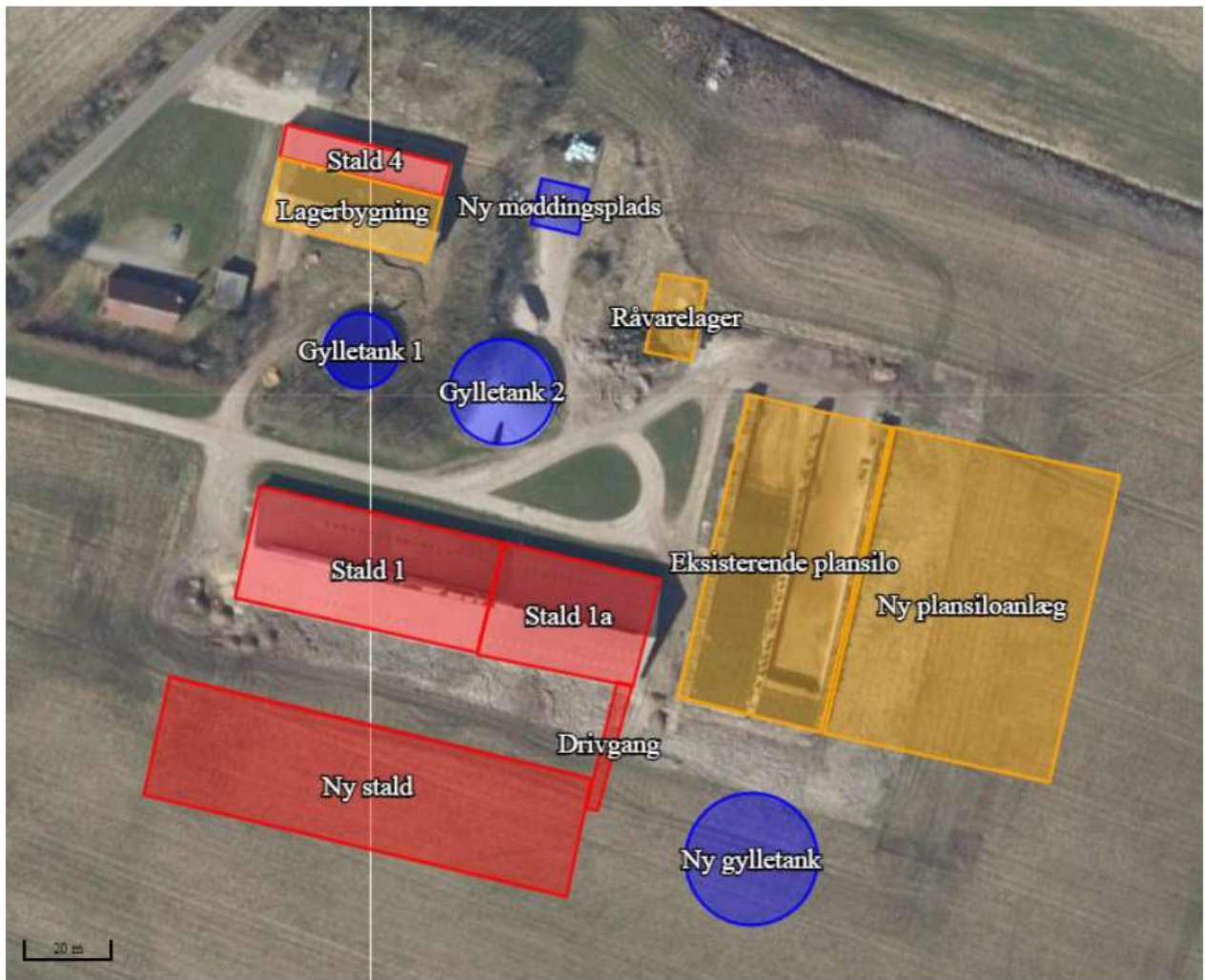
Udvidelsen af husdyrbruget samt etablering af en ny stald på 3.000 m² med et produktionsareal på 1.948 m², ny gyllebeholder på 3.100 m³ med teltoverdækning, ny møddingsplads på 130 m², ny plansiloanlæg på 55 x 75 meter og råvarelagerhus på 300 m² og renovering af kviestalden (stald 4) samt inddragelse af mindre bygning til kalve kan tillades, idet udvidelsen og det samlede husdyrbrug ikke vil medføre en væsentlig genepåvirkning af naboer, Kategori 1-, 2- og 3-Natur samt landskabelige værdier og kulturmiljøer.

Derudover er det vurderet, at udvidelsen og det samlede husdyrbrug ikke vil medføre en væsentlig påvirkning af § 3-områder, eller andre naturområder som er beskyttet mod tilstandsændring, fredet, udpeget som internationalt naturbeskyttelsesområde, eller særlig sårbar over for næringsstofpåvirkning.

Endvidere er det vurderet, at det ansøgte projekt og det samlede husdyrbrug ikke vil have væsentlig virkning på de bestande af vilde planter, dyr (herunder Bilag IV-arter), eller deres levesteder, som de ovennævnte områder er udpeget på baggrund af.

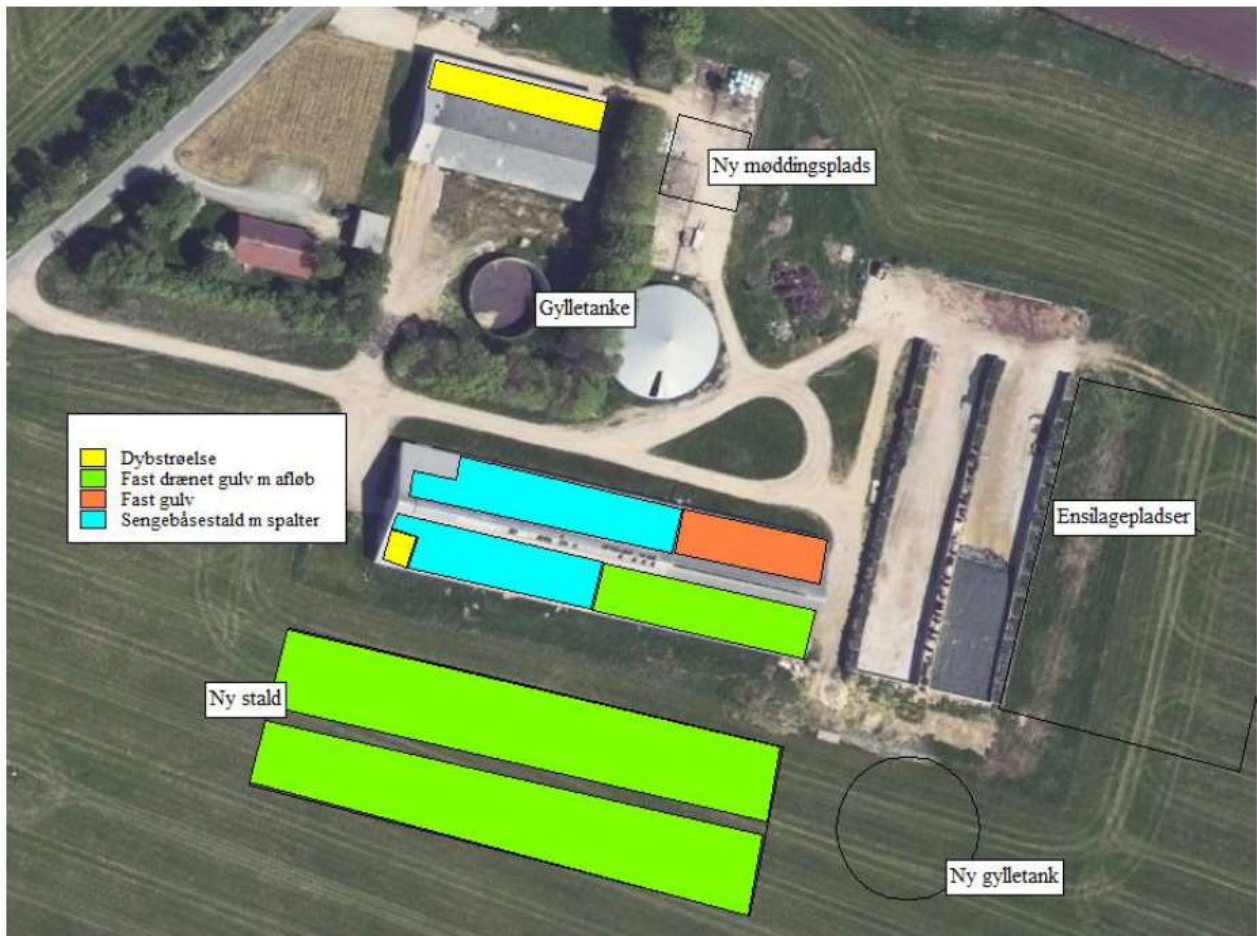
Der anvendes den bedst tilgængelige teknik, til at forebygge og begrænse eventuel forurening.

Bilag 1: Bygningsoversigt

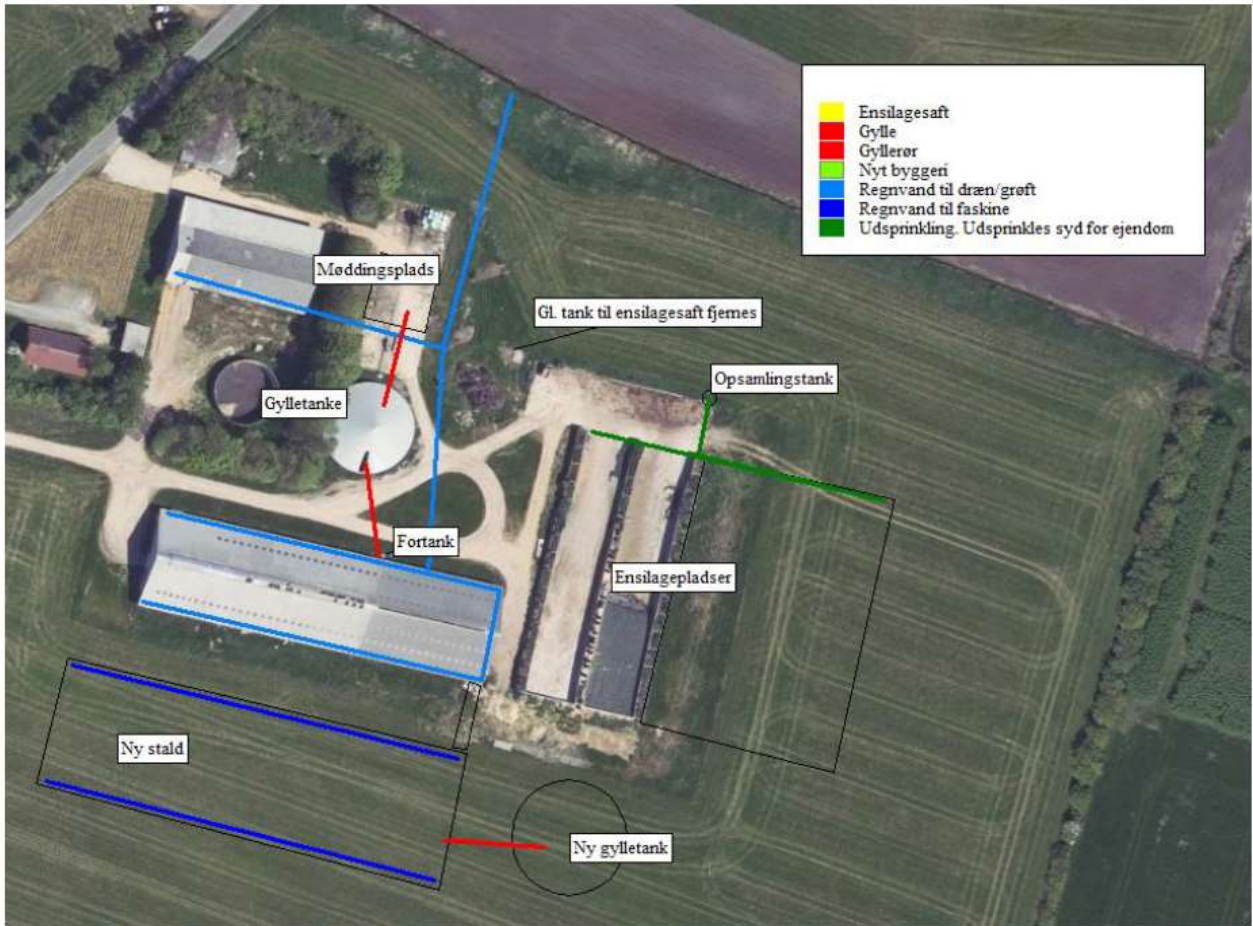


Figur 1. Situationsplan

Bilag 2: Oversigtskort over fremtidige produktionsarealer

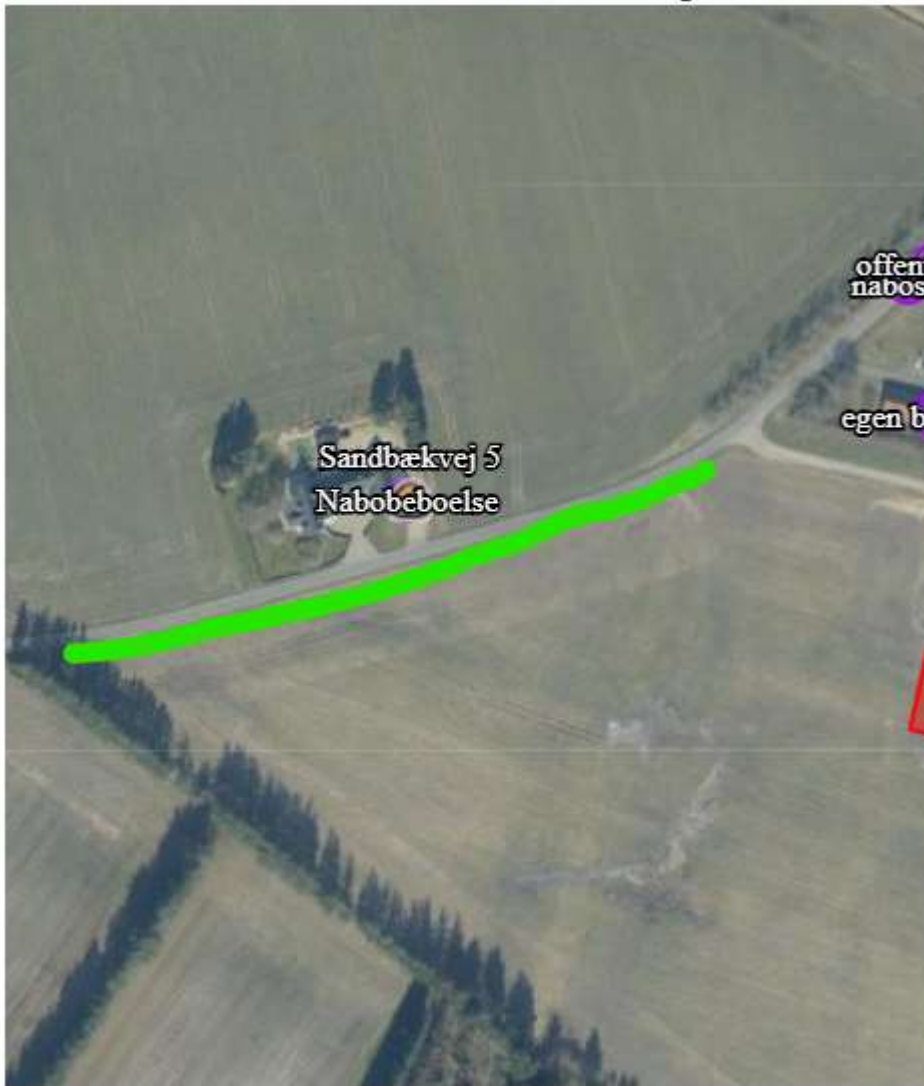


Bilag 3: Afløbsplan



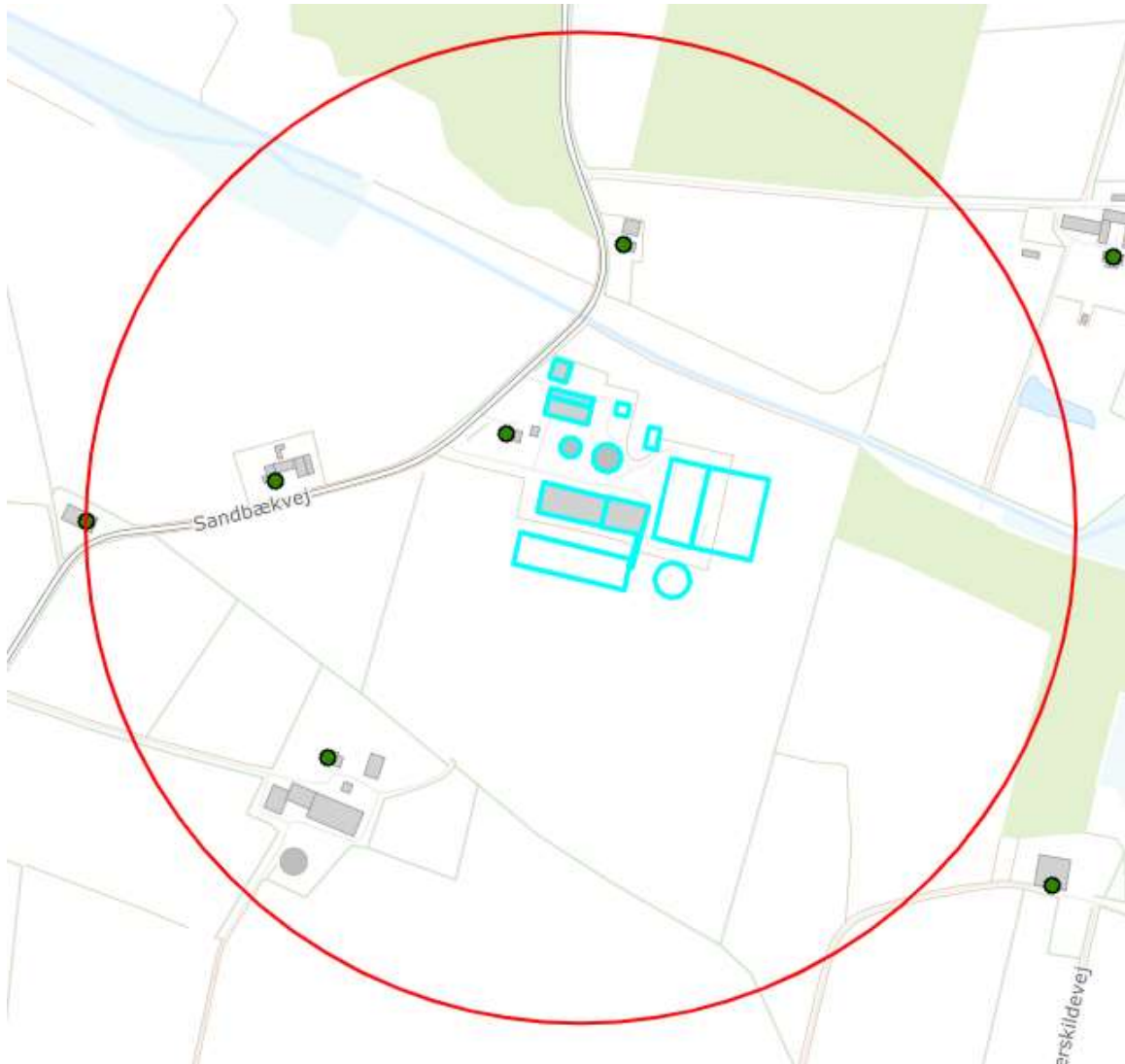
Figur 3. Afløbsplan

Bilag 4: Beplantningsplan – 3 rækker læhegn markeret med grønt



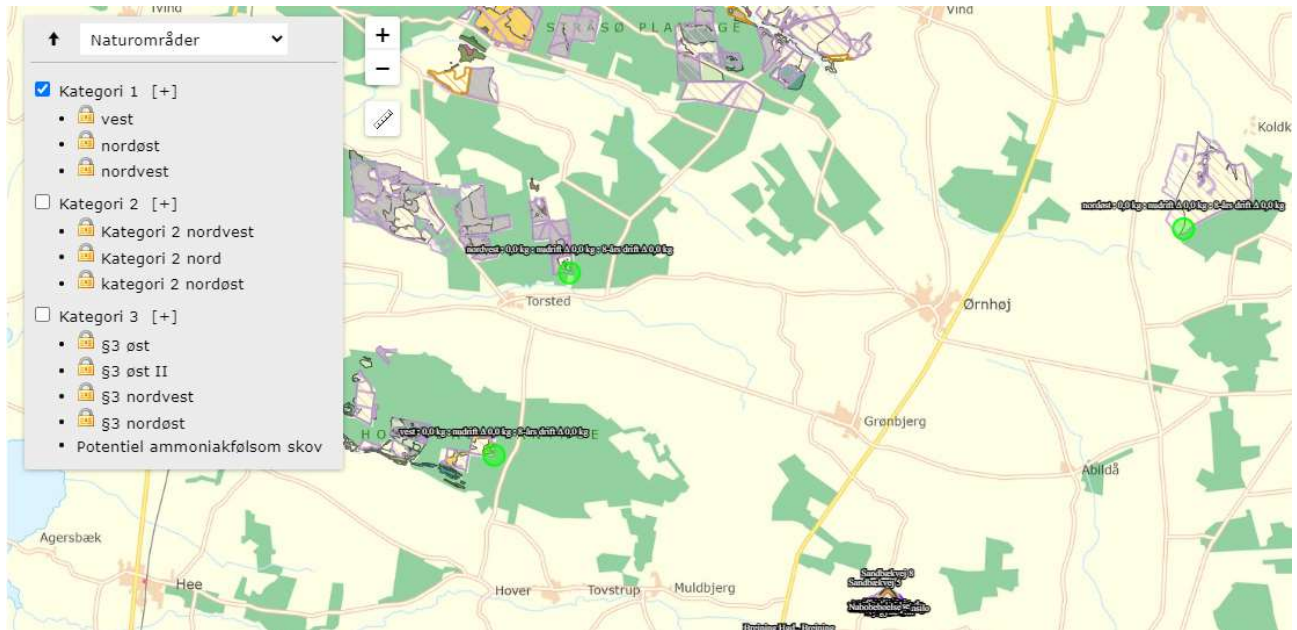
Bilag 5: Adresser inden for konsekvensradius

Der er foretaget nabohøring inden for konsekvensradius på 453 meter fra lugtcentrum af anlægget. På nedenstående kort er konsekvensradius indtegnet.

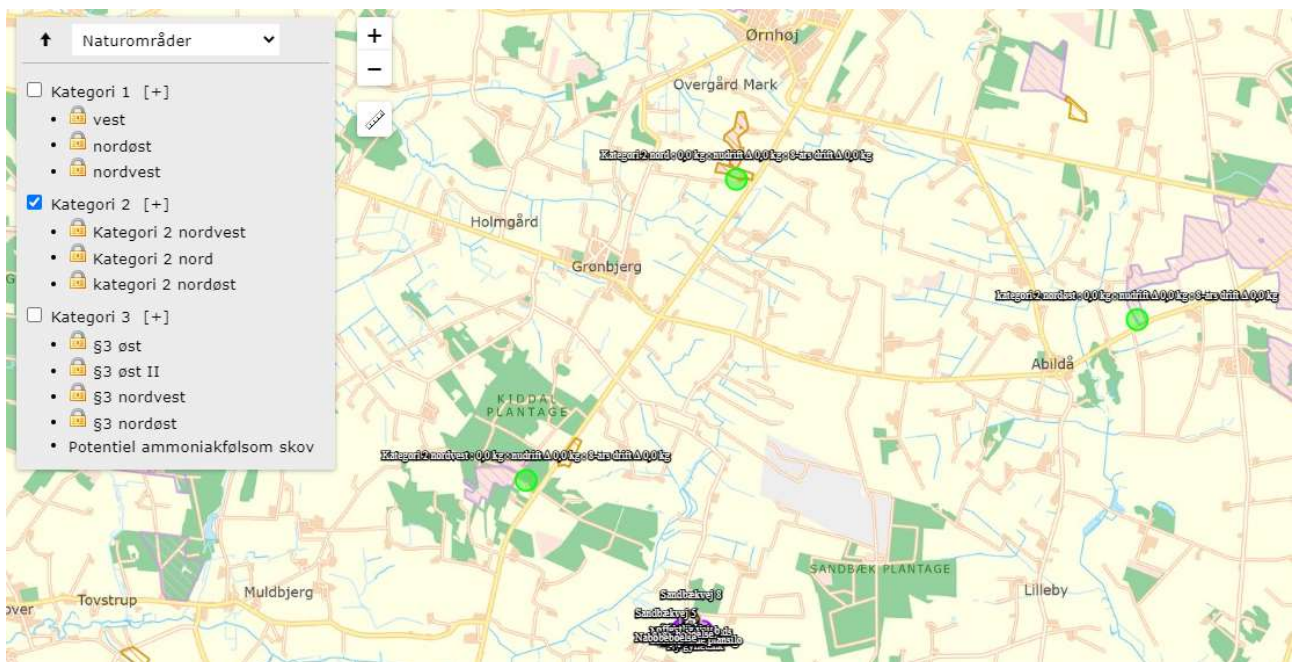


Bilag 6: Natur

Kategori 1 natur – markeret med grønne prikker



Kategori 2 natur – markeret med grønne prikker



Kategori 3 natur samt potentiel ammoniakfølsom skov

