



Ringkøbing Amt

Teknik og Miljø

Damstrædet 2  
Postboks 154  
6950 Ringkøbing  
CVR-nr. 31-87-65-16  
Tlf. 9675 3000  
Fax. 9675 3535  
www.ringamt.dk  
tm@ringamt.dk

DLG Fabrik Spjald  
Spjaldgårdvej 3  
6971 Spjald

Den 10. november 2006  
Journal nr.: 8-76-1-681-3-06  
Sagsbehandler: Lene Hahn/BT  
Direkte: 96753627  
Virksomhedens CVR-nr. / P-nr.: 24246930/1008620128

## TILLÆG TIL MILJØGODKENDELSE

### Separat siloafkast

### VVM-Screening



Tillæg til miljøgodkendelse, november 2006  
DLG Fabrik Spjald

## Indholdsfortegnelse

Stamblad for virksomheden .....	3
Virksomhedens aktiviteter .....	3
1. Ansøgning .....	4
2. Afgørelse .....	5
Afgørelse vedrørende vurdering af virkningen på miljøet.....	5
3. Vilkår .....	6
4. Udtalelser / høringssvar .....	8
5. Amtsrådets bemærkninger .....	8
6. Offentliggørelse, udnyttelse og klagemulighed.....	9
Liste over modtagere af kopi af godkendelsen: .....	10
Bilag: .....	11
1. Lovgrundlag mv.....	11
2. Retsbeskyttelse .....	11
3. Ændringer eller nye aktiviteter.....	12
4. Sagens akter .....	12
5. VVM-screening.....	13
6. Udnyttelse og klagevejledning.....	18
7. Situationsplan med placering af afkast og lysintank.....	20

## Stamblad for virksomheden

Virksomhedens navn	DLG Fabrik Spjald
Virksomhedens adresse	Spjaldgårdvej 3, 6971 Spjald
Virksomhedens telefonnumre	96 94 49 31
Virksomhedens matrikelnumre	1 ca m. fl. Brejning Hovedgård, Brejning
Virksomhedens ejer	DLG Fabrik Spjald
Driftsansvarlig kontaktperson	Carl H. Christensen
Kommune	Videbæk
CVR-nr. / P-nr.	16 31 59 07/1002979931
Listebetegnelse, godk.bek. 943 / 16-09-2004	E207
(I)-mærket, godk.bek. 943 / 16-09-2004	Nej
Omfattet af VVM, bek. 1006 / 20-10-2005	Bilag 2 pkt. 7a
Omfattet af risikobek., bek. 1156 / 18-11-2005	Nej
Grønt regnskabs pligt, bek. 594 / 05-07-2002	Ja
Dato for samlet miljøgodkendelse	20. december 2000
Dato for ændringer af miljøgodkendelse eller tillæg	19. september 2002

## Virksomhedens aktiviteter

<b>Hovedaktivitet:</b> Fremstilling af foderblandinger til landbrugssektoren
<b>Væsentlige biaktiviteter:</b> Tørring af korn. Salg af landbrugsprodukter
<b>Væsentlige miljøforhold:</b> Støv, støj og lugt

## 1. Ansøgning

DLG Fabrik Spjald har ved brev af 24. april 2006 søgt om miljøgodkendelse af separat siloafkast til 8 siloer i råvareanlægget.

Virksomhedens rådgiver William Hansen har på vegne af DLG Fabrik Spjald ligeledes den 18. september 2006 søgt om tilladelse til etablering af en lysintank på sækkelageret samt udvidelse af eksisterende anlæg til dosering af småkomponenter med 5 sækkestationer og ændring af transportsystem fra mekanisk til pneumatisk.

Afsugningen fra 8 silotoppe har hidtil været foretaget via eksisterende afkast fra centralafsuget.

Virksomheden ønsker en adskillelse af siloafsugningen fra centralafsuget, idet centralafsuget ikke kan levere den ønskede ydelse til afkast fra 8 silotoppe.

Årsagen er begrundet i kølerudskiftning med forøgelse af afsugningsluften. Kølerudskiftningen er sket indenfor gældende miljøgodkendelse, hvilket tilsynsmyndigheden har accepteret i brev til virksomheden den 29. maj 2006.

Virksomheden har ved gennemgang af centralafsuget vurderet, at der er et behov for øget afsugning fra silotoppene, for at kunne efterleve krav om sikkerhed og klassificering af eksplosionsfarlige områder iht. ATEX-direktivet<sup>1</sup>.

Afsugning fra de 8 silotoppe føres i et separat afkast, som etableres med en højde på 25 m, med en samlet luftmængde på ca. 5.700 Nm<sup>3</sup>/h. Der etableres posefilter på afkastet, der sikrer overholdelse af maksimal emission af støv på 10 mg/Nm<sup>3</sup> (partikler < 10 µm).

I forbindelse med udvidelse af doseringsanlæg med 5 sækkestationer og ændring af transportsystem fra mekanisk til pneumatisk øges transportluftmængden med 1.000 Nm<sup>3</sup>/h. Transportluften renses i filter og ledes til eksisterende fællesafkast for aspiration, mølle og centralafsug.

OML-beregninger fremsendt pr. brev den 18.09.2006 viser en maksimal støvimmission på 0,065 mg/m<sup>3</sup>, dvs. at virksomhedens samlede bidrag til støv overholder miljøstyrelsens B-værdi på 0,08 mg/m<sup>3</sup>.

---

<sup>1</sup>Jf. Indenrigs- og Sundhedsministeriet, Beredskabsstyrelsens vejledning om klassifikation af eksplosionsfarlige områder af 30. juni 2003.

Der monteres lyddæmper, der sikrer at afkastet ikke bidrager til virksomhedens samlede støjbidrag.

Etableringen af en 28 m<sup>3</sup> tank til opbevaring af flydende lysin er begrundet i produktions- og arbejdsmiljømæssige forbedringer. Lysin anvendes i dag i pulverform. Tanken placeres på sækkelager, hvor der ingen gulvafløb er. Ved fastsættelse af vilkår om etablering af dobbelttank og spildbakke under påfyldningsstuds vil tanken ikke udgøre en miljømæssig risici.

## 2. Afgørelse

Ringkjøbing Amt godkender hermed det ansøgte på de i afsnit 3 nævnte vilkår. Godkendelsen er givet på grundlag af ansøgningen og oplysningerne i sagen i øvrigt, jævnfør beskrivelserne og bilaget til denne godkendelse.

Afgørelsen omfatter:

- Miljøgodkendelse efter miljøbeskyttelsesloven § 33 og godkendelsesbekendtgørelsen.

### Afgørelse vedrørende vurdering af virkningen på miljøet

Ringkjøbing Amt vurderer udfra en screening, at etableringen af et separat afkast på råvaresiloanlægget på den konkrete lokalitet ikke kræver udarbejdelse af en VVM-redegørelse og dertilhørende regionplantillæg. Screeningen er udført jævnfør Miljø- og Energiministeriets bekendtgørelse nr. 1006 af 20. oktober 2005 om supplerende regler i medfør af lov om planlægning (samlebekendtgørelsen).

Projektet er således ikke omfattet af § 3 i nævnte bekendtgørelse.

Begrundelsen herfor er, at miljøpåvirkningens omfang ikke er af en sådan karakter og/eller grad, at de øgede luftmængder samt etableringen af lysintank må antages ikke at kunne få væsentlig indvirkning på miljøet.

Det anvendte lovgrundlag og retsbeskyttelsen er nærmere beskrevet under bilagets punkt 1 og 2.

### 3. Vilkår

1. Virksomheden er omfattet af miljøgodkendelse af 20. december 2000 med ændring af vilkår af 19. september 2002, med nedenstående tilføjelser
2. Anlægget skal etableres og drives som beskrevet i ansøgningen med supplerende oplysninger, dog med de ændringer og tilføjelser, der fremgår af vilkårene nedenfor

3. Det nye siloafkast må ikke tages i brug

- før virksomheden har etableret støvremsende foranstaltninger, der sikre, at virksomhedens støvgrænse, jf. vilkår 3.2.6 i miljøgodkendelsen kan overholdes

- før virksomheden har etableret støjdæmpende foranstaltninger, der sikre, at virksomhedens støjgrænser, jf. vilkår 3.2.1. i miljøgodkendelsen kan overholdes

4. Vilkår nr. 3 i ændring af miljøgodkendelse af 19. september 2002 bortfalder og erstattes af nedenstående

Ved foderproduktion på over 100.000 tons/år, må der på virksomheden findes nedenstående afkast med de anførte maksimale emissioner af støv og lugt:

Afkast nr. (OML-nr)	Afkast beskrivelse	Renseforanstaltning	Højde m	Maks. luftmængde Nm <sup>3</sup> /h	Maks. emission total støv mg/Nm <sup>3</sup>	Maks. støvemission <10 my mg/Nm <sup>3</sup>	Maks. emission lugt LE/Nm <sup>3</sup>
4 (2)	Slagle-mølle/ central-afsug	Posefilter	45	27.000	10	10	2.600
6 (1)	Pillekøler	Posefilter	50	50.000**	35	15*	3000
11 (3)	Afsugn. påslag	Posefilter	45	24.000	10	10	-

13 (4)	Tromle tørrer/ køler	Støvudsk. aksialventilator	45	36.000	200*	10	-
14 (5)	Køler	Støvudsk. aksialventilator	45	31.000	35	30*	-
15 (6)	Afsugning kornanlæg	Posefilter	22	17.000	10	10	-
16 (7)	Afsugning påslag/ transport	Posefilter	18	25.000	20	10	-
17 (8)	Afsugning påslag/ transport	Posefilter	18	25.000	20	10	-
18 (9)	Afsugning 8 råvare-siloanlæg	Posefilter	25	5.700	10	10	-

\* Amtsrådet kan skærpe emissionsgrænsen, i overensstemmelse med Miljøstyrelsens vejledninger

\*\* Kan øges til 75.000, når der er etableret en APP-rensning på hele luftmængden

5. Efter anmodning fra tilsynsmyndigheden, skal virksomheden lade foretage emissionsmålinger og OML-beregninger til dokumentation for overholdelse af emissionsgrænserne for støv. Målingerne skal udføres, når virksomheden er i fuld drift.

Målingerne kan maksimalt kræves udført 1 gang om året, med mindre den seneste kontrol viser, at vilkåret ikke er overholdt.

Målingerne skal udføres i overensstemmelse med Miljøstyrelsens vejledning nr. 2/2001.

Målingerne skal udføres af et firma, der er akkrediteret af Dansk Akkreditering (DANAK) til at udføre de pågældende målinger. Forinden målingerne udføres, skal tilsynsmyndigheden orienteres.

6. Efter anmodning fra tilsynsmyndigheden, skal virksomheden lade foretage støjmålinger og – beregninger til dokumentation for, at støjgrænserne i miljøgodkendelsens vilkår 3.2.1 er overholdt. Målingerne skal udføres, når virksomheden er i fuld drift. Målingerne og beregningerne skal udføres iht. bilag 3 miljøgodkendelsen af 20. december 2000.

Målingerne kan maksimalt kræves udført 1 gang om året, med mindre den seneste kontrol viser, at vilkåret ikke er overholdt.

7. Tank til opbevaring af flydende lysin skal være dobbeltvægget til sikring af opsamlingskapacitet i tilfælde af lækage på tanken. Der skal etableres spildebakke under påfyldningsstudsens og der må ikke findes kloak afløb i umiddelbar nærhed af lysintanken. Evt. afløb skal afblændes. Tanken skal forsynes med visuel og akustisk overfyldningsalarm.
8. Hvis godkendelsen ikke er udnyttet inden 2 år fra godkendelsesdatoen, bortfalder den.

#### **4. Udtalelser / høringssvar**

Ringkjøbing Amt har sendt godkendelsen til udtalelse hos Videbæk Kommune. Videbæk Kommune har ingen bemærkninger til godkendelsen.

#### **5. Amtsrådets bemærkninger**

På baggrund af de foreliggende OML-beregninger og støjberegning vurderer amtet, at virksomheden vil kunne overholde vilkår i miljøgodkendelse af 20. december 2000.

Der er tale om en mindre ændring og udvidelse af virksomhedens luftafkast, der ikke øger støvemissionen og støjbelastningen i omgivelserne nævneværdigt.



## 6. Offentliggørelse, udnyttelse og klagemulighed

Afgørelsen bekendtgøres ved annoncering i Ringkjøbing Dagblad og


Herning Folkeblad den 18. november 2006.

Reglerne for udnyttelse af afgørelsen er nærmere beskrevet under bilagets punkt 6 , der også indeholder klagevejledning.

Eventuel klage over afgørelsen skal være den i klagevejledningen nævnte modtager i hænde senest den 2. januar 2007.

Ansøgeren vil få besked, hvis andre klager over afgørelsen.

Med venlig hilsen



Lene Hahn  
Industrimiljø

## Liste over modtagere af kopi af godkendelsen:

Videbæk Kommune, [raadhus@videbaekkom.dk]

DLG Fabrik Århus, Mindet 28, Havnen, 8000 Århus, [pgg@dlg.dk]

DLG Fabrik Spjald, Spjaldgårdvej 3, 6971 Spjald, [chc@dlg.dk]

Arbejdstilsynet, Tilsynscenter 3, Postboks 1228, 0900 København C

Embedslægeinstitutionen for Ringkøbing Amt, Nørreport 9, Postboks 130, 6950

Ringkøbing, [rng@rng.eli.dk]

Danmarks Naturfredningsforening, Masnedøgade 20, 2100 København Ø,

[dn@dn.dk].

Danmarks Naturfredningsforening, Lokalkomiteen for Trehøje og Videbæk, Knud Jespersen, Møltrupvej 83, Timring, 7480 Vildbjerg.

**Bilag:**

## **1. Lovgrundlag mv.**

Godkendelsen er givet på følgende lovgrundlag fra Miljøministeriet (inklusive eventuelle ændringer til den anførte lovgivning, der er gældende på godkendelsestidspunktet):

1. Lov om miljøbeskyttelse, lovbekendtgørelse nr. 753 af 25. august 2001 (miljøbeskyttelsesloven).
2. Bekendtgørelse om godkendelse af listevirksomhed, nr. 943 af 16. september 2004 (godkendelsesbekendtgørelsen).
3. Miljø- og Energiministeriets bekendtgørelse nr. 1006 af 20. oktober 2005 om supplerende regler i medfør af lov om planlægning (samlebekendtgørelsen).

Der er endvidere benyttet følgende vejledninger:

1. Miljøstyrelsens vejledning nr. 4/1991, retningslinier for grovvarebranchen
2. Miljøstyrelsens Luftvejledning 2, 2001. Begrænsning af luftforurening fra virksomheder.
3. Miljøstyrelsens vejledning nr. 5, 1984. Vejledning om ekstern støj fra virksomheder.

## **2. Retsbeskyttelse**

For nye anlæg / aktiviteter godkendt efter miljøbeskyttelsesloven § 33 er der 8 års retsbeskyttelse fra godkendelsesdatoen. Under visse omstændigheder (blandt andet ved uforudset forurening og uforudsete skadevirkninger) kan tilsynsmyndigheden dog ændre godkendelsen ved påbud eller forbud inden udløbet af 8-års perioden (§41 og 41 a i miljøbeskyttelsesloven). Tilladelser efter andre dele af miljøbeskyttelsesloven, givet som del af § 33 miljøgodkendelsen, har også 8 års retsbeskyttelse.

Retsbeskyttelsen for ældre anlæg / aktiviteter udløber 8 år efter at disse blev godkendt første gang. Godkendelser, der er givet for mere end 8 år siden, kan altid revideres ved påbud fra tilsynsmyndigheden efter miljøbeskyttelseslovens § 41 b.

Påbud, forbud og ændringer i henhold til miljøbeskyttelseslovens § 41, 41a og 41b kan påklages.

### 3. Ændringer eller nye aktiviteter

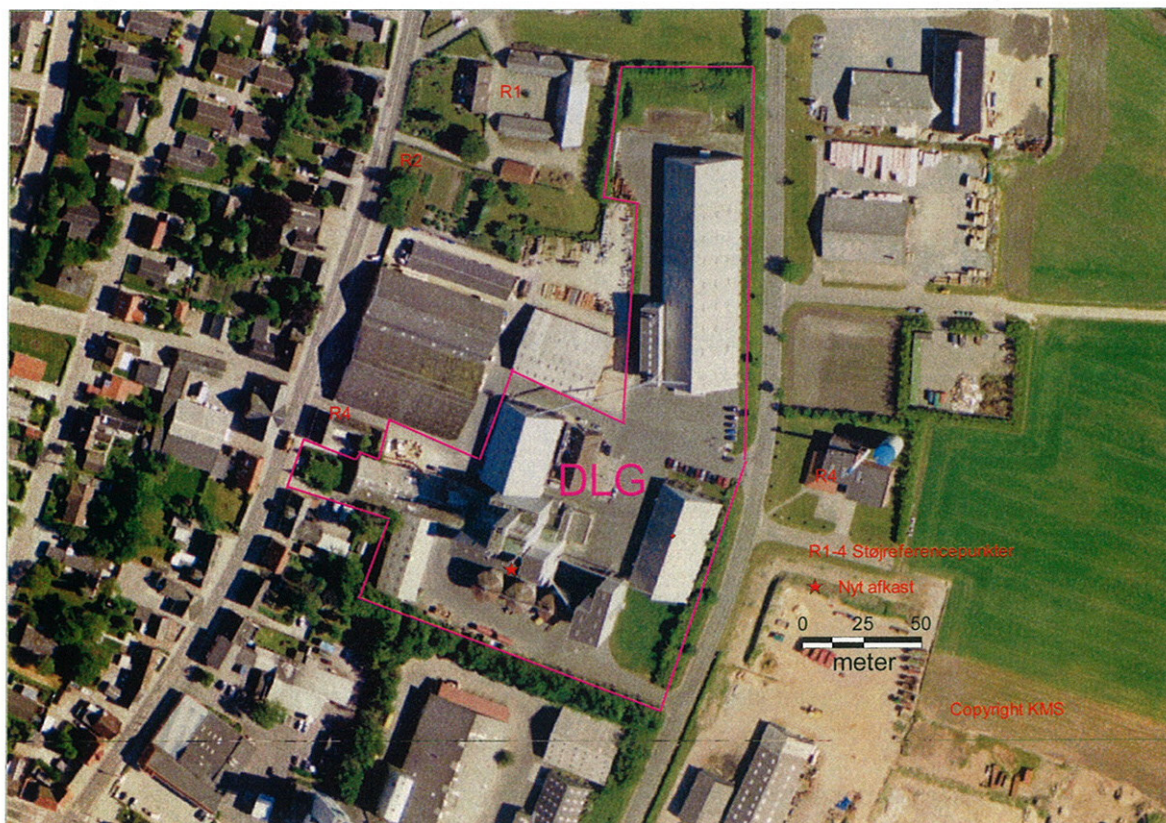
Fremtidige nye aktiviteter, ændringer eller udvidelser såvel bygningsmæssigt som driftsmæssigt, som kan indebære forurening, herunder affaldsfrembringelse, må ikke påbegyndes, før der foreligger en afgørelse fra tilsynsmyndigheden. Det er tilsynsmyndigheden, der afgør om godkendelse er nødvendig (miljøbeskyttelsesloven § 33 og 37).

### 4. Sagens akter

Ved sagens behandling er der indgået følgende sagsakter:

Afsender	Emne	Dato
DLG, Fabrik Århus	Ansøgning om etablering af separat siloafkast hos DLG, Fabrik Spjald	24.04.2006
Ringkjøbing Amt	Kvittering for modtagelse af ansøgning	11.05.2006
Ringkjøbing Amt	Anmodning om supplerende oplysninger	24.05.2006
DLG, Fabrik Århus	Svar på supplerende oplysninger	27.06.2006
Ringkjøbing Amt	Anmodning om supplerende oplysninger	05.07.2006
WH – Rådgivende Ingeniører	Supplerende oplysninger bl.a. OML-beregninger	18.09.2006
WH – Rådgivende Ingeniører	Bekræftelse af data vedr. OML-beregninger mv.	02.10.2006

## 5. VVM-screening



VVM-screening foretaget i medfør af Miljø- og Energiministeriets bekendtgørelse nr. 1006 af 20. oktober 2005 om supplerende regler i medfør af lov om planlægning (Samlebekendtgørelsen).

Listepunkt i samlebekendtgørelsens bilag 2: 7a Bearbejdning af vegetabiliske og animalske fedtstoffer.

Vurdering efter bilag 3

## **1) Projekters karakteristika**

### **Projekters karakteristika skal især ansues i forhold til:**

#### ***Projektets dimensioner***

Der er tale om etablering af separat siloafkast til 8 siloer i råvareanlægget.

Eksisterende anlæg til dosering af småkomponenter ønskes udvidet med 5 sækkestationer, og transportsystemet ændres fra mekanisk til pneumatisk.

Der ønskes etableret en 28 m<sup>3</sup> tank til opbevaring af flydende lysin, der i dag anvendes i pulverform.

Afsugningen fra 8 silotoppe har hidtil været foretaget via eksisterende afkast fra centralafsuget.

DLG ønsker en adskillelse af siloafsugningen fra centralafsuget, idet centralafsuget ikke kan levere den ønskede ydelse til afkast fra 8 silotoppe.

Afsugning fra de 8 silotoppe føres i et separat afkast, som etableres med en højde på 25 m, med en samlet luftmængde på ca. 5.700 Nm<sup>3</sup>/h.

Der er tale om begrænset forøgelse af virksomhedens udledning af procesluft, der i dag udgør et samlet afkast på 234.000 Nm<sup>3</sup>/h.

Der etableres posefilter på afkastet, der sikrer overholdelse af grænseværdier for emission af støv.

Der monteres lyddæmper, der sikrer at afkastet ikke bidrager til virksomhedens samlede støjbidrag.

I tillæg til miljøgodkendelse fastsættes vilkår for støj og luftforurening i overensstemmelse med Miljøstyrelsens vejledninger.

Støjbidraget og støvemissionen fra afkastet vurderes, at være begrænset.

Udvidelse af doseringsanlæg med 5 sækkestationer og ændring af transportsystem vil medføre en transportluftmængde på 1.000 m<sup>3</sup>/h. Transportluften renses i filter og tilsluttes fællesafkast fra aspiration og mølle. Det vurderes at den ekstra luftmængde er dækket af gældende miljøgodkendelse af 20. december 2000 med vilkårsændring af 19. september 2002.

Etableringen af en lagertank til flydende lysin er begrundet i produktions- og arbejdsmiljømæssige forbedringer. Ved fastsættelse af vilkår om etablering af dobbelttank og spildbakke under påfyldningsstuds vil tanken ikke udgøre en miljømæssig risici.

### **Kumulation med andre projekter**

DLG er beliggende i Spjald i et erhvervsområde, der i Videbæk Kommunes lokalplan nr. 39 er udlagt til industri, fremstillingsvirksomhed, lager- og værkstedsvirksomhed herunder service- og forretningsvirksomhed.

Mod vest grænser virksomheden op til et område, der er udlagt til centerformål. Mod sydvest grænser virksomheden op til et område, hvis anvendelse er fastlagt til boligformål, offentlig formål og nærmere angivne erhverv, der kan indpasses i et boligområde.

Der er tale om et lille projekt, der reguleres indenfor Miljøstyrelsens vejledende grænseværdier. Det vurderes således, at være en ringe kumulation med industri- og boligområdet.

### **Anvendelsen af naturressourcer**

Der udnyttes ikke naturressourcer i forbindelse med projektet.

### **Affaldsproduktion**

Støv fra filtre genanvendes i produktionen.

### **Forurening og gener**

**Støj:** der vil være et støjbidrag i forbindelse med afkast fra siloanlægget. Afkastet vurderes støjmæssigt at være en ubetydelig kilde i forhold til virksomhedens øvrige støjkilder.

I tillæg til miljøgodkendelsen fastsættes støjgrænseværdien i overensstemmelse med Miljøstyrelsens vejledning.

**Luftforurening:** Støvemission vil blive begrænset ved etablering af posefilter på afkast.

Luftemissionen vil blive reguleret i miljøgodkendelsen i overensstemmelse med Miljøstyrelsens luftvejledning. OML-beregninger foretaget på baggrund af tidligere emissionsmålinger på eksisterende anlæg og den nye kilde viser, at Miljøstyrelsens emissionsgrænseværdier vil være overholdt.

**Spild:** tank til opbevaring af flydende lysin etableres i sækkelageret, hvor der ikke er mulighed for afledning af spild, hverken til spildevandsledning eller afløb for overfladevand.

### **Risiko for uheld, navnlig under hensyn til de anvendte stoffer og teknologier**

Der vurderes ikke at være risiko for uheld af miljømæssig betydning i.f.m. med driften af et nyt siloafkast, de 5 nye sækkestationer eller lysintanken.

## **2) Projektets placering**

<b>Den miljømæssige sårbarhed i de geografiske områder, der kan blive berørt af projekter, skal tages i betragtning, navnlig:</b>	
<b><i>Nuværende arealanvendelse</i></b>	
Området er udlagt til industriområde.	
<b><i>Naturressourcernes relative rigdom, kvalitet og regenereringskapacitet i området</i></b>	
Projektets etablering og drift vurderes ikke at påvirke områdets naturressourcer.	
<b><i>Det naturlige miljøes bæreevne med særlig opmærksomhed på følgende områder:</i></b>	
a) vådområder	Ikke relevant
b) kystområder	Ikke relevant
c) bjerg- og skovområder	Ikke relevant
d) reservater og naturparker	Ikke relevant
e) Vadehavsområdet	Ikke relevant
f) områder, der er registreret, beskyttet eller fredet ved national lovgivning, EF-fuglebeskyttelsesområder og habitat-områder.	Ikke relevant
g) områder, hvor de fastsatte miljøkvalitetsnormer allerede er overskredet	Projektets miljøpåvirkningen i form af støj og luftforurening er begrænset og vurderes af overholde Miljø-styrelsens vejledende grænseværdier.
h) tætbefolkede områder	DLG ligger i et industriområde, der grænser op til boligområde mod sydvest. DLG's aktiviteter reguleres i tillæg til miljøgodkendelse, for at sikre beboelsesområdet mod miljøgener eksempelvis m.h.t. støj.
i) vigtige landskaber set ud fra et historisk, kulturelt, arkæologisk, æstetisk eller geologisk synspunkt.	Ikke relevant.



### **3) Kendetegn ved den potentielle miljøpåvirkning**

<b>De potentielle væsentlige virkninger af projekter skal ses i relation til de kriterier, der er anført under 1 og 2 ovenfor og navnlig under hensyn til:</b>
<b><i>Påvirkningernes omfang (geografisk område og omfanget af personer, der berøres)</i></b>
Påvirkningen er støv og støj. Støj og støvpåvirkningen vil blive reguleret, så DLG's samlede støj- og støvbidrag overholder gældende grænseværdier a.h.t. til de personer der er bosat i boligområdet.
<b><i>Påvirkningens grænseoverskridende karakter</i></b>
Påvirkningen vurderes at være lokal.
<b><i>Påvirkningsgrad og -kompleksitet</i></b>
Der er tale om en simpel påvirkning. Påvirkningen i form af støj og støv vurderes ikke at være stor. Påvirkningerne reguleres i vilkår til miljøgodkendelse, der sikre, at forureningen af omgivelserne sker under overholdelse af gældende grænseværdier.
<b><i>Påvirkningens sandsynlighed</i></b>
Påvirkning med støj og luftforurening vil ske ved etablering og drift produktionsudvidelsen. Påvirkningen begrænses ved etablering af posefilter og støjdæmpning af afkast.
<b><i>Påvirkningens varighed, hyppighed og reversibilitet.</i></b>
Der er tale om etablering af et permanent siloafkast, Lysin-tank, 5 sække-stationer og ændring af doseringsanlæggets transportsystem fra mekanisk til pneumatisk.

### **Konklusion**

Projektet vedrørende etablering af et separat siloafkast på råvaresiloanlægget, udvidelse med 5 sækkestationer, ændring af transportsystem fra mekanisk til hos DLG, Fabrik Spjald, Spjaldgårdvej 3 vurderes ikke at kunne få en væsentlig indvirkning på miljøet. Det ansøgte fordrer derfor ikke udarbejdelse af en VVM-redegørelse.

## 6. Udnyttelse og klagevejledning

Miljøgodkendelsen kan udnyttes straks efter modtagelsen. Ved klage kan Miljøstyrelsen dog bestemme, at klagen har opsættende virkning på udnyttelsen. Udnyttelse i klageperioden og mens eventuel klage behandles sker på eget ansvar.

Der kan efter miljøbeskyttelseslovens kapitel 11 klages over Amtsrådets afgørelse. Klageperioden er 6 uger. Se datoerne i afsnit 6 "Offentliggørelse, udnyttelse og klagemulighed" i godkendelsen.

Følgende kan klage: Ansøgeren, kommunalbestyrelsen, embedslægeinstitutionen samt enhver, der må antages at have en individuel, væsentlig interesse i sagens udfald. Der kan desuden klages af visse organisationer, som angivet i lovens §§ 99-100.

Eventuel klage skal være skriftlig og sendes til Ringkøbing-Skjern Kommune, Ved Fjorden 6, 6950 Ringkøbing. Klagen vil herfra blive sendt videre til Miljøstyrelsen, der er klagemyndighed. Ansøgeren vil få besked, hvis andre klager over afgørelsen.

Ifølge miljøbeskyttelseslovens § 101 kan afgørelsen prøves ved domstolene. Sag skal anlægges inden 6 måneder efter, at afgørelsen er offentliggjort.

### VVM-afgørelsen

I henhold til planlovens § 58, stk. 1, nr. 4, kan amtets afgørelse alene påklages til Naturklagenævnet for så vidt angår retlige spørgsmål. Afgørelsen kan påklages af enhver med retlig interesse i sagens udfald. Du kan f.eks. klage hvis du ikke mener, at amtsrådet har haft hjemmel til at træffe afgørelsen. Du kan derimod ikke klage over, at amtsrådet efter din opfattelse burde have truffet en anden afgørelse.

Klage indgives til Naturklagenævnet, Frederiksborggade 15, 1360 København K eller på email til [nkn@nkn.dk](mailto:nkn@nkn.dk). Klagen skal være modtaget af Naturklagenævnet inden 4 uger fra offentliggørelsen af denne afgørelse.

Det er en betingelse for Naturklagenævnets behandling af din klage, at du indbetaler et gebyr på 500 kr. Nævnet vil efter modtagelsen af klagen sende en opkrævning på gebyret. Naturklagenævnet vil ikke påbegynde behandlingen af

klagen, før gebyret er modtaget. Vejledning om gebyrordningen kan findes på Naturklagenævnets hjemmeside [www.nkn.dk](http://www.nkn.dk).

Gebyret tilbagebetales, hvis du får helt eller delvis medhold i din klage.

