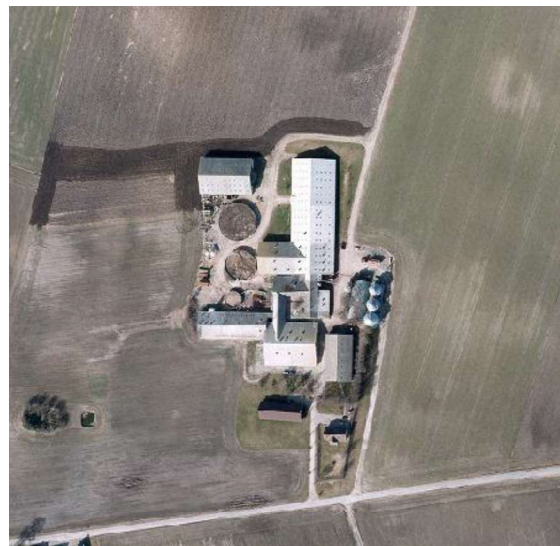

Påbud - revurdering af miljøgodkendelse

Revurdering af miljøgodkendelse af svinebruget på Fægangsvejen 4, 4281 Gørlev

**Påbuddet er givet til:
Cvr-nummer: 34458464
Tornhøjgaard ApS
Tyvbjergvej 20
4160 Herlufmagle**

Annoncering: 10. september 2014



Påbud af vilkårsændringer

Kalundborg Kommune påbyder hermed vilkårsændringer til den nuværende miljøgodkendelse af svinebruget på Tornhøjgaard, Fægangsvejen 4, 4281 Gørlev.

Baggrund

Den tidligere Gørlev Kommune meddelte den 12. januar 2004 miljøgodkendelse af svinebruget på Tornhøjgaard i henhold til miljøbeskyttelseslovens¹ kapitel 5.

Det fremgår af husdyrlovens² § 103, at tilsynsmyndigheden skal tage en miljøgodkendelse efter miljøbeskyttelseslovens kapitel 5 op til revurdering efter 8 år. Ved revurderingen kan tilsynsmyndigheden ændre vilkårene i miljøgodkendelsen ved påbud eller nedlægge forbud mod fortsat drift, jf. husdyrlovens § 41.

Husdyrbrugets grunddata er angivet i tabellen herunder.

Bedriftens adresse	Fægangsvejen 4, 4281 Gørlev
Ejendomsnummer	3260007579
Matrikelnumre	8a Dalby By, Kirke Helsingø.
Listebetegnelse	6.6.1 Husdyrbrug over 250 DE
CVR-nummer	34458464
P-nummer	1017541389
CHR-nummer	16388
Kontaktperson	Ejer: Tornhøjgaard ApS, Tybjergvej 20, 4160 Herlufmagle

Kalundborg Kommune har udarbejdet en miljøteknisk beskrivelse og vurdering af svinebruget på ejendommen. På den baggrund vil Kalundborg Kommune foretage en række ændringer og tilføjelser til vilkårene i svinebrugets oprindelige miljøgodkendelse fra 2004. Den oprindelige godkendelse vil fortsat være gældende bortset fra de vilkår der ændres, udgår og/eller tilføjes i forbindelse med revurderingen.

Forudgående offentlighed

Den 23. juli 2012 annoncerede Kalundborg Kommune, at revurdering af miljøgodkendelsen blev igangsat, og at alle kunne få tilsendt et eksemplar af revurderingen til kommentering.

Kalundborg Kommune modtog ingen bemærkninger i forbindelse med den indledende annoncering.

Varsel af vilkårsændringer

Ved brev af 18. juli 2014 blev påbud om revision af vilkår i miljøgodkendelsen varslet i henhold til HGL § 58. I brevet blev der opfordret til at bidrage med oplysninger, der kan belyse omkostninger, fordele og ulemper ved beslutningen. Derudover blev der foretaget en høringen af naboer/omkringboende.

I forbindelse med høringen indkom der bemærkninger fra en række naboer. Bemærkningerne er behandlet i den miljøtekniske beskrivelse og vurdering.

¹ Lov nr. 358 om miljøbeskyttelse af 6. juni 1991 med senere ændringer

² Lov nummer 1572 om miljøgodkendelse m.v. af husdyrbrug af 20. december 2006 med senere ændringer.

Vilkår

Det er kommunens vurdering at hovedparten af den oprindelige godkendelses vilkår er blevet forældede eller blevet en del af den generelle lovgivning på husdyrområdet. Relevansen af de enkelte vilkår er gennemgået i den miljøtekniske beskrivelse og vurdering. Det er derfor kun følgende vilkår der videregøres fra en eksisterende godkendelse.

Vilkår videreført fra den oprindelige godkendelse

Spildevand

Vilkår 6.2: Der skal indsendes et projekt til Gørlev Kommune vedrørende afledning af overfladevand fra ejendommen, herunder tagvand og vand fra befæstede arealer. Der må ikke tilledes yderligere overfladevand/spildevand til det private vandløb ved Thorvald Jensensvej inden det indsendte projekt er godkendt af Kalundborg Kommune.

Lugt

Vilkår 4.1: Lugt og støvgener skal minimeres gennem effektiv renholdelse af stalde m.v.

Affald

Vilkår 5.1: Spildolie skal afleveres regelmæssigt, således at der ikke sker ophobning af affald. Kvitteringer for aflevering af affaldet, skal opbevares i mindst 5 år. Der må maksimalt opbevares 1.000 liter spildolie af gangen. Olie- og kemikalieaffald, herunder sprøjterester og medicinrester/emballage skal opsamles i tætte, lukkede beholdere. Affaldet skal opbevares forsvarligt på tæt bund, under tag, uden mulighed for afløb til kloak eller jord. Oplagspladsen skal være indrettet således at spild kan opsamles ved brud på den beholder, der indeholder den største mængde farlige affald.

Vilkår 5.2: Spidse og skarpe genstande herunder brugte kanyler skal opsamles i brudsikre beholdere med låg. Beholderne skal være tørre og må ikke indeholde desinfektionsmidler.

Med revurderingen fastsættes en række nye vilkår til husdyrbruget primært med henblik på at leve op til kravet om anvendelse af bedste tilgængelige teknologi (BAT) Kalundborg Kommune påbyder følgende nye/modificerede vilkår til virksomhedens miljøgodkendelse af 12. januar 2004.

Grundforhold

- 1 De nye vilkår, der fremgår af indeværende revurdering, træder i kraft og skal efterleves straks efter revurderingen er meddelt.
- 2 Husdyrbruget er godkendt til en årlig produktion af 1.427 årssøer med smågrise til 6,4 kg, svarende til i alt 323,54 dyreenheder.

BAT

- 3 Bedriften skal indtænke BAT i den daglige drift. Driftsherren skal ved tilsyn redegøre for ejendommens gennemførte og planlagte BAT-tiltag. Herunder tiltag til bedre management samt reduktion af ressourceforbrug og affaldsproduktion.

Indretning af anlæg

- 4 Staldene skal indrettes i overensstemmelse med skemaet:

Staldnr.	Dyr	Antal	Stier	Staldtype	Gødning
Stald 1	Farestier	532	151	Kassestier – fuldspaltegulv	Gylle
Stald 2	Drægtighedsstier	480	343	Individuelt opstaldet - delvis spaltegulv	Gylle
	Drægtighedsstier	120	85	Løsgående - delvis spaltegulv	Gylle
Stald 4	Farestier	895	256	Kassestier – fuldspaltegulv	Gylle
Stald 5	Drægtighedsstier	827	592	Løsgående, dybstrøelse + spaltegulv	Gylle og dybstrøelse

Drift af anlæg

- 5 Renholdelse og service af husdyrbrugets ventilationssystem skal minimum foregå årligt og tidspunktet fremgå af egenkontrol-journalen.

Foder

- 6 Den totale mængde P ab dyr pr. år må maksimalt være 5,19 kg P/årsso.
- 7 Den totale mængde N ab dyr pr. år må maksimalt være 23,51 kg N/årsso.

"P ab dyr pr. so" beregnes ud fra følgende ligning: $P \text{ ab dyr pr so} = (FE \text{ pr. årsso} \times g \text{ fosfor pr. FE} / 1000) - 0,58 - (\text{antal fravænnede grise/årsso} \times \text{fravænningsvægt} \times 0,006 \text{ kg P pr. kg tilvækst})$

"N ab dyr pr. so" beregnes ud fra følgende ligning: $N \text{ ab dyr pr so} = ((FE \text{ pr. årsso} \times g \text{ råprotein pr. FE} / 6.250) - 1,98 - (\text{antal fravænnede grise/årsso} \times \text{fravænningsvægt} \times 0,0257 \text{ kg P pr. kg tilvækst}))$

Ligningerne er taget fra "type 2" korrektionsformlerne for 2013/2014 med følgende anvendte normer:

Faktor	Værdi
Antal grise/årsso	32
Fravænningsvægt	6,4 kg
FEsv pr. årsso	1480
Gram fosfor pr. FEsv	4,73
Gram råprotein pr. FE	129,89

- 8 Der skal føres en logbog eller en produktionskontrol, hvoraf følgende skal fremgå:
- antal smågrise pr. årsso
 - fravænningsvægt
 - foderforbrug pr. årsso
 - det gennemsnitlige indhold af fosfor og råprotein pr. FEso i de anvendte foderblandinger
- 9 N ab dyr og P ab dyr skal på baggrund af logbogens eller produktionskontrollens oplysninger beregnes for en sammenhængende periode på minimum 12 måneder.
- 10 Der skal udarbejdes en blandeforskrift for foder mindst en gang årligt, såfremt der anvendes hjemmeblandet foder.
- 11 Logbogen/produktionskontrollen, indlægssedler samt eventuelle blandeforskrifter skal opbevares på husdyrbruget i mindst fem år og forevises på tilsynsmyndighedens forlangende.

Energi

- 12 Husdyrproduktionens elforbrug skal minimum aflæses årligt og forbruget noteres i egenkontroljournalen.

Vandforbrug

- 13 Husdyrproduktionens vandforbrug skal minimum aflæses årligt og forbruget noteres i egenkontroljournalen.

Driftsforstyrrelser

- 14 Der skal foreligge en beredskabsplan eller driftsforskrift på ejendommen, som fortæller, hvornår og hvordan der skal reageres ved uheld, som kan medføre konsekvenser for det eksterne miljø.

- 15 Beredskabsplanen skal som minimum indeholde:
- Procedurer, som beskriver relevante tiltag med henblik på at "stoppe ulykken/uheldet" og begrænse udbredelsen.
 - Oplysninger om hvilke interne/eksterne personer og myndigheder, der skal alarmeres og hvordan.
 - Kortbilag over bedriften med angivelse af miljøfarlige stoffer, afløbs- og drænsystemer og vandløb mm.
 - En opgørelse over materiel der er tilgængeligt på bedriften, eller som kan skaffes med kort varsel, der kan anvendes i forbindelse med afhjælpning, inddæmning og opsamling af spild/lækage, som kan medføre konsekvenser for det eksterne miljø.
- 16 Beredskabsplanen skal være tilgængelig på ejendommen, og kendt af husdyrbrugsansatte.

Gødningsopbevaring

- 17 Såfremt der ved en eller flere af gyllebeholderne etableres fast pumpeudstyr, skal påfyldning af gyllevogne ske på befæstet læsseplads. Eventuelt spild på læssepladsen skal ledes til opsamlingsbeholder og derefter tilbage i gyllebeholderen.
- 18 Udbringning af dybstrøelse skal foregå direkte fra stald til mark uden oplag i markstak.

Transport

- 19 Planlagte transporter til og fra ejendommen skal som hovedregel begrænses til hverdage i tidsrummet 06.00 – 18.00. Afhentning af slagtesvin til slagtning og smågrise til salg kan (normalt 3 gange pr. måned) foregå uden for dette tidsrum.

Støj

- 20 Virksomheden skal, for egen regning, dokumentere, at støjvilkår overholdes, hvis tilsynsmyndigheden finder det påkrævet. Dokumentation for overholdelse af støjkravene kan være i form af målinger i ejendommens omgivelser (under fuld drift) eller kildestyrkemålinger ved de enkelte støjkilder kombineret med beregninger efter den fælles nordiske beregningsmodel for industristøj.
- 21 Virksomhedens bidrag til støjbelastningen i omgivelserne må ikke overstige følgende værdier, målt ved nabobeboelser eller deres opholdsarealer:

Mandag-fredag Kl. 7-18 (8 timer) Lørdag Kl. 7-14 (7 timer)	Alle dage Kl. 18-22 (1 time) Lørdag Kl. 14-18 (4 timer) Søn- og helligdage Kl. 7-18 (8 timer)	Alle dage Kl. 22-7 (½ time)	Alle dage Kl. 22-7 Maksimal værdi
55 dB(A)	45 dB(A)	40 dB(A)	55 dB(A)

Støjbidraget (bortset fra maksimalværdien) måles som det ækvivalente, konstante, korrigerede støjniveau i dB(A) (re. 20 µPa). Tallene i parenteserne angiver midlingstiden inden for den pågældende periode.

Egenkontrol

22

Egenkontrol-driftjournalen skal som minimum indeholde:

- Årlig opgørelse af antallet af dyreenheder, fordelt på typer af dyr og vægtintervaller, samt dokumentation herfor i form af udskrifter fra driftsløsning, CHR-registret eller lignende.
- Oplysninger om væsentlige driftsforstyrrelser eller uregelmæssigheder, der har – eller kan have miljømæssig betydning. Der redegøres for type omfang og afhjælpende foranstaltninger.

Øvrige bestemmelser

Bedriften skal til enhver tid leve op til gældende regler i love og bekendtgørelser og hvis disse regler måtte være skærpende i forhold til denne afgørelse.

Driften må ikke ændres på en måde, der kan indebære forøget forurening eller andre virkninger på miljøet, uden kommunalbestyrelsens forudgående godkendelse af ændringen.

Husdyrbruget er omfattet af § 42 i HGL. Efter denne paragraf kan tilsynsmyndigheden påbyde afhjælpende foranstaltninger, hvis virksomhedens drift medfører væsentlig forurening eller uhygiejniske forhold.

Der gøres desuden opmærksom på HGL's § 52. Heraf fremgår, at den ansvarlige for forhold eller indretninger, der kan give anledning til forurening, straks skal underrette tilsynsmyndigheden, såfremt driftsforstyrrelser eller uheld medfører væsentlig forurening eller indebærer fare herfor.

Afgørelsen er ikke afhængig af ejendommens ejerforhold, og en eventuel anden ejer er forpligtet af afgørelsen.

Retsbeskyttelse

De nye vilkår i afgørelsen er ikke omfattet af retsbeskyttelse, jf. HGL's § 40. Tilsynsmyndigheden kan derfor som udgangspunkt tage vilkårene op til revurdering, hvis

- 1) der er fremkommet nye oplysninger om forureningens skadelige virkning,
- 2) forureningen medfører miljømæssige skadevirkninger, der ikke kunne forudses ved godkendelsens meddelelse,
- 3) forureningen i øvrigt går ud over det, som blev lagt til grund ved godkendelsens meddelelse,
- 4) væsentlige ændringer i den bedste tilgængelige teknik skaber mulighed for en betydelig nedbringelse af emissionerne, uden at det medfører uforholdsmæssigt store omkostninger,
- 5) det af hensyn til driftssikkerheden i forbindelse med processen eller aktiviteten er påkrævet, at der anvendes andre teknikker.

Tilsynsmyndigheden skal regelmæssigt og mindst hvert 10. år tage godkendelsen op til revurdering. Næste planlagte revurdering skal derfor foretages i 2024.

Klagevejledning

Afgørelser efter husdyrgodkendelsesloven kan påklages til Miljøklagenævnet, jf. husdyrgodkendelseslovens § 76, stk. 1. Klagefristen er 4 uger fra afgørelsen offentliggøres, jf. § 79, stk. 1.

Afgørelsen vil blive offentliggjort i Ugeavisen for Kalundborg og på Kalundborg Kommunes hjemmeside den 10. september 2014. Klager skal indgives skriftligt og skal sendes til Kalundborg Kommune, så vidt muligt elektronisk på: teknik.miljo@kalundborg.dk. Klagefristen er senest den 8. oktober 2014.

Kommunen giver ansøger besked, hvis der indkommer klager over afgørelsen og sender klagen videre til Miljøklagenævnet efter klagefristens udløb.

Kommunens afgørelser kan efter husdyrgodkendelseslovens § 84 påklages af afgørelsens adressat, miljøministeren, og enhver, der har individuel, væsentlig interesse i sagens udfald, samt Sundhedsstyrelsen. Endvidere er en række foreninger og organisationer klageberettigede jævnfør husdyrgodkendelseslovens § 85 - § 87.

Det skal bemærkes, at et projekt godt kan igangsættes, selvom der klages over afgørelsen, med mindre Miljøklagenævnet tillægger klagen opsættende virkning for projektet. Dette sker på ansøgers egen regning og risiko. Det følger af § 81, stk. 1., at miljøklagenævnet ved sin behandling kan ændre eller ophæve en tilladelse, godkendelse eller dispensation efter loven.

Hvis afgørelsen ønskes prøvet ved en domstol, skal sagen være anlagt inden 6 måneder efter endelig afgørelse, jf. husdyrgodkendelseslovens § 90. Fristen regnes fra annonceringsdatoen.

Klagegebyr

Det er en betingelse for Natur- og Miljøklagenævnets behandling af Deres klage, at De indbetaler et gebyr til Natur- og Miljøklagenævnet. Klagegebyret er fastsat til 500 kr.

De modtager en opkrævning på gebyret fra Natur- og Miljøklagenævnet, når nævnet har modtaget klagen fra Kalundborg Kommune. De skal benytte denne opkrævning ved indbetaling af gebyret. Natur- og Miljøklagenævnet modtager ikke check eller kontanter. Natur- og Miljøklagenævnet påbegynder behandlingen af klagen, når gebyret er modtaget. Betales gebyret ikke på den anviste måde og inden for den fastsatte frist på 14 dage, afvises klagen fra behandling. Vejledning om gebyrordningen kan findes på Natur- og Miljøklagenævnets hjemmeside.

Gebyret tilbagebetales, hvis

- 1) klagesagen fører til, at den påklagede afgørelse ændres eller ophæves,
- 2) klageren får helt eller delvis medhold i klagen, eller
- 3) klagen afvises som følge af overskredet klagefrist, manglende klageberettigelse eller fordi klagen ikke er omfattet af Natur- og Miljøklagenævnets kompetence.

Det bemærkes, at hvis den eneste ændring af den påklagede afgørelse er forlængelse af frist for efterkommelse af afgørelse som følge af den tid, der er medgået til at behandle sagen i klagenævnet, tilbagebetales gebyret dog ikke.

Revurderingen er udarbejdet af

Frederik Lund Weinreich / KRAA

Agronom

Direkte 59 53 52 47
frederik.weinreich@kalundborg.dk

Vedlagt er:

Miljøteknisk beskrivelse og vurdering

Kopi af miljøgodkendelsen er sendt til følgende:

Naboer: Fægangsvejen 1, 4281 Gørlev

Naboer: Fægangsvejen 3, 4281 Gørlev

Naboer: Fægangsvejen 5, 4281 Gørlev

Naboer: Fægangsvejen 6, 4281 Gørlev

Konsulent Max Jakobsen, E-mail: mjb@maxjakobsen.eu

Sundhedsstyrelsen, Embedslægeinstitutionen Sjælland, E-mail: sjl@sst.dk

Danmarks Naturfredningsforening, E-mail: dn@dn.dk

Danmarks Naturfredningsforening, Kalundborg afdeling, E-mail: dnkalundborg-sager@dn.dk

Friluftsrådet ved Caroline Seehusen, E-mail: kuca@mail.tele.dk

Danmarks Sportsfiskerforbund, E-mail: post@sportsfiskerforbunder.dk

og lbt@sportsfiskerforbundet.dk

Lokalafdelingen af Danmarks Sportsfiskerforbund, E-mail: mkh@ka-net.dk

Dansk Ornitologisk Forening, E-mail: natur@dof.dk

Lokalafdelingen af Dansk Ornitologisk Forening, E-mail: kalundborg@dof.dk

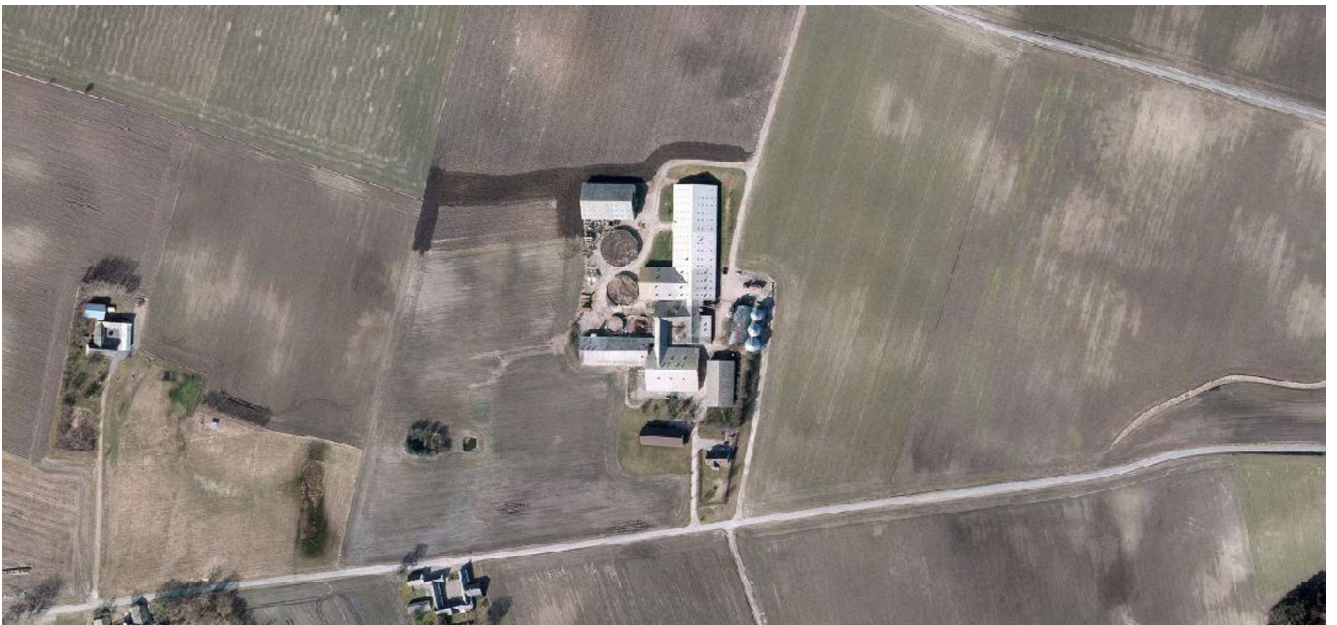
Det Økologiske Råd, E-mail: husdyr@ecocouncil.dk

Arbejderbevægelsens Erhvervsråd, E-mail: ae@aeraadet.dk

Ferskvandsfiskeriforeningen for Danmark, E-mail: nb@ferskvandsfiskeriforeningen.dk

Miljøteknisk beskrivelse og vurdering

Revurdering af miljøgodkendelse på Fægangsvejen 4, 4281 Gørlev



Resumé

Revurderingen fastsætter fornyede vilkår for virksomhedens drift, indretning og kontrol. Vilkårene er stillet på baggrund af de oplysninger der er givet i forbindelse med revurderingen, samt gældende vejledninger og oplysninger der er fremkommet under sagsbehandlingen.

Kalundborg Kommune finder, at svineproduktionen på Fægangsvejen 4 med de påbudte vilkårsændringer kan drives på en miljømæssig forsvarlig måde.

Beskrivelse af ejendommen

Husdyrbrugets oprindeligt godkendte produktion bestod af en kombination af søer og smågrise. I forbindelse med revurdering foretog driftsherren en ændring af sammensætningen gennem husdyrlovens anmeldeordning. Den revurderede produktion er således på 1.427 årssøer med smågrise til 6,4 kg, svarende til i alt 323,54 dyreenheder.

Ejendommens jord er bortforpagtet og al husdyrbrugets gødning overføres derfor til tredjemand.

Påvirkning af omgivelserne

Der er i forbindelse med revurderingen redegjort for, at husdyrbruget lever op til anvendelse af de bedste teknikker (BAT), der er afgørende i forhold til en revurdering.

Indholdsfortegnelse

1 Indledning	4
1.1 Grundforhold	4
1.2 Husdyrbrugets lokalisering og planforhold	5
1.3 Varetagelse af de landskabelige værdier	6
1.4 Produktion og gennemførelse	7
1.5 Biaktiviteter	7
2 Husdyrbruget anlæg	8
2.1 Fastsættelse af BAT-niveau for husdyrbrugets anlæg	8
2.1.1 Beregning af BAT-emissionsniveau	9
2.2 Indretning af anlægget	11
2.2.1 Indretning af stalde	11
2.2.2 Ventilation	12
2.2.3 Rengøring og overbrusning	13
2.2.4 Foder	13
2.2.5 Energi	15
2.2.6 Vandforbrug	15
2.2.7 Spildevand	16
2.2.8 Driftsforstyrrelser eller uheld	17
2.2.9 Olier og kemikalier	19
2.3 Gødningsproduktion og -håndtering	19
2.4 Forurening og gener fra husdyrbruget anlæg	21
2.4.1 Påvirkning af natur	21
2.4.2 Lugt	21
2.4.3 Transport	23
2.4.4 Lys	24
2.4.5 Støj	24
2.4.6 Støv	26
2.4.7 Skadedyr	26
2.5 Husdyrbrugets affald	26
3 Husdyrbruget arealer	28
4 Husdyrbrugets ophør	31
5 Management og egenkontrol	32
6 Høring og offentlighedsfaser	34
6.1 Inddragelse af offentligheden	34
6.2 Høring	34
7 Bilagsoversigt	35

1 Indledning

Gørlev Kommune (nu Kalundborg Kommune) meddelte i 2004 miljøgodkendelse til husdyrbruget på Fægangsvejen 4, 4281 Gørlev. Den eksisterende miljøgodkendelse blev meddelt i henhold til miljøbeskyttelseslovens § 33. I henhold til husdyrlovens § 41 skal tilsynsmyndigheden tage miljøgodkendelsen op til revurdering, når den er 8 år.

Hensigten med at foretage en revurdering af en miljøgodkendelse er at se bedriften i lyset af den teknologiske udvikling (BAT) og om nødvendigt påbyde afhjælpende foranstaltning med henblik på at minimere uhygiejniske forhold eller væsentlig forurening.

Påbud - ud over, hvad der følger af BAT - skal således være begrundet i en væsentlig forurening, hvor der er fremkommet nye oplysninger om forureningens skadelige virkning, der ikke kunne forudses ved godkendelsens meddelelse og forureningen i øvrigt går ud over det, som blev lagt til grund ved godkendelsens meddelelse, jf. husdyrgodkendelseslovens § 40, stk. 2.

Et af formålene med den regelmæssige revurdering er som nævnt, at det løbende sikres, at virksomhedens indretning og drift fortsat er baseret på anvendelse af bedste tilgængelige teknik (BAT). Overholdelsen af kravet om anvendelse af BAT skal sikre, at forurening fra husdyrbruget til stadighed begrænses mest muligt. Som det fremgår af husdyrgodkendelseslovens § 40, stk. 2, jf. § 41, stk. 3, kan der stilles skærpede vilkår, hvis væsentlige ændringer i den bedste tilgængelige teknik (BAT) skaber mulighed for en betydelig nedbringelse af emissionerne, uden at det medfører uforholdsmæssigt store omkostninger.

Nedenfor er husdyrbrugets oprindelige miljøgodkendelse gennemgået i lyset af det nuværende BAT-niveau.

Den miljøtekniske beskrivelse er en gennemgang af de nuværende forhold. Efter den miljøtekniske beskrivelse følger vilkårene fra den oprindelige godkendelse i en tekstboks. Herefter følger kommunens vurderinger. Efter vurderingerne følger kommunens eventuelle forslag til nye vilkår, ændringer af vilkår eller vilkår der udgår.

1.1 Grundforhold

I den oprindelige godkendelse er der endvidere stillet en række generelle grundvilkår:

Vurdering og vilkår

Den oprindelige godkendelse indeholdt følgende vilkår vedrørende de generelle forhold:

- **Vilkår 1.2:** Virksomheden skal indrettes og drives i overensstemmelse ansøgningen samt supplerende materialer og den miljøtekniske beskrivelse, der ligger til grund for godkendelsen
- **Vilkår 1.4:** Virksomheden må ikke ændres eller udvides bygningsmæssigt eller driftsmæssigt på en måde, der indebærer forøget forurening, før udvidelsen eller ændringen er godkendt i henhold til § 33 i lov om miljøbeskyttelse.
- **Vilkår 1.5:** Ændringer i ejerforhold eller ansvarshaven for bedriften, skal meddeles tilsynsmyndigheden.
- **Vilkår 1.6:** Bygningsmæssige arbejder må først påbegyndes efter udløbet af klagefristen, og kun såfremt klage ikke er indgivet forinden. Inden virksomheden starter det planlagte ombygningsarbejde skal de, for byggeriet relevante tegninger, fremsendes til – og godkendes af Gørlev Kommune.

- | |
|------------------------------------------------------------------------------------------------------------------------------------------------------------------|
| <ul style="list-style-type: none">• Vilkår 1.8: Godkendelsen bortfalder, såfremt den ikke er udnyttet inden 2 år fra godkendelsen meddeles. |
|------------------------------------------------------------------------------------------------------------------------------------------------------------------|

Kalundborg Kommune finder det væsentligt, at ejendommen indrettes og drives i overensstemmelse med de oplysninger, der ligger til grund for afgørelsen (den oprindelige miljøgodkendelse), men finder det underordnet at stille det som konkret vilkår. Derfor fjernes vilkår 1.2 fra godkendelsen.

Kommunen vurderer at det er en del af de generelle bestemmelser at husdyrbruget ikke må ændres før ændringen er godkendt af kommunen. Derfor fjernes vilkår 1.4 fra godkendelsen.

Kalundborg Kommune finder det underordnet at stille konkret vilkår om at ejerskifte skal meddeles tilsynsmyndigheden. Derfor fjernes vilkår 1.5 fra godkendelsen.

Da godkendelsen er udnyttet finder kommunen at vilkår 1.6 er af underordnet betydning.

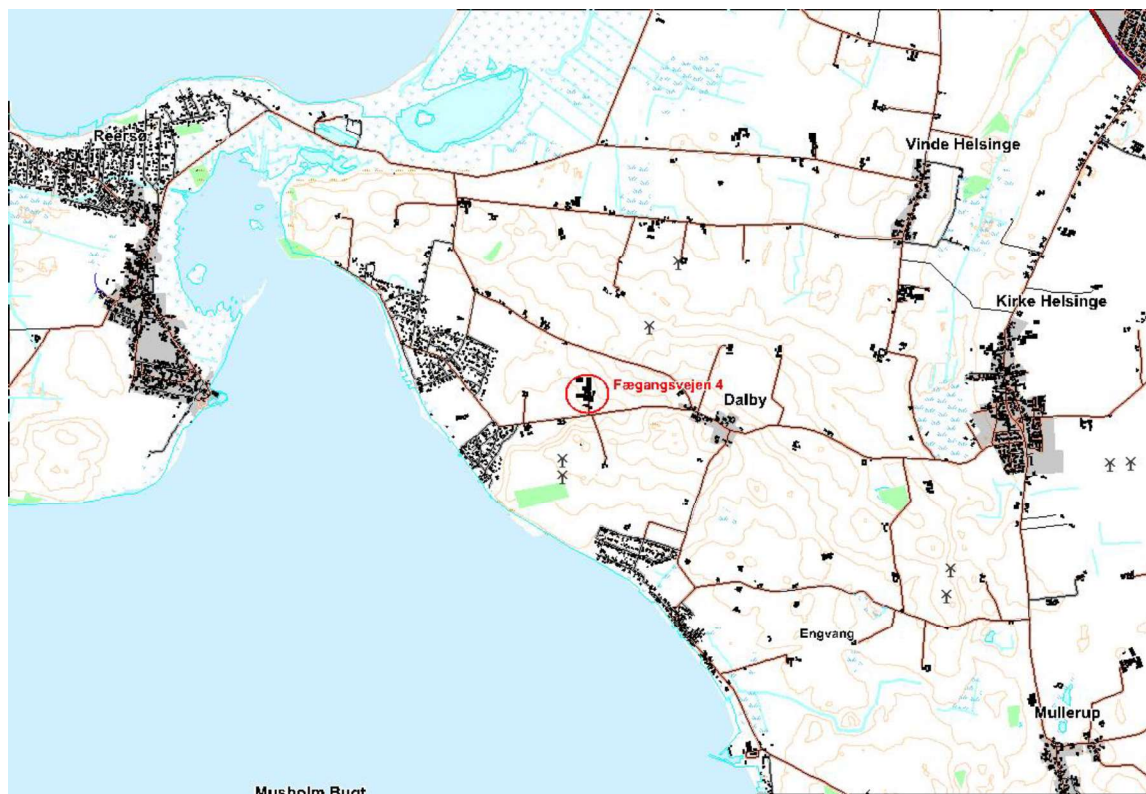
Vilkår 1.8 vedr. udnyttelse af godkendelse er som udgangspunkt underordnet, når godkendelsen er udnyttet og udgår derfor. Kommunen finder det dog væsentligt at de nye vilkår, der fremgår af revurderingen efterleves fra det tidspunkt, hvor påbuddet meddeles.

Følgende vilkår indføres i miljøgodkendelsen:

- *De nye vilkår, der fremgår af indeværende revurdering, træder i kraft og skal efterleves straks efter revurderingen er meddelt.*

1.2 Husdyrbrugets lokalisering og planforhold

Husdyrbrugets anlæg ligger ca. 2,5 km vest for Kirke Helsingø jævnfør oversigtskortet i figur 1.1, hvor lokaliseringen af ejendommens anlæg er markeret.



Figur 1.1: Lokalisering af husdyrbrugets anlæg.

Siden miljøgodkendelsen blev givet i 2002 er husdyrgodkendelsesloven blevet indført, hvori der fremgår en række afstandskrav. Anlæggets placering i forhold til de i Husdyrgodkendelseslovens kapitel 2 listede afstandskrav er angivet i tabel 1.1.

Tabel 1.1: Afstande fra anlæg til de i kapitel 2 listede afstandskrav.

	Afstand fra anlægget	Afstandskrav jævnfør kapitel 2 i husdyrloven
Nabobeboelse	268 meter	50 meter
Byzone/område udlagt til boligformål	450 meter	50 meter
Ikke almene vandforsyningsanlæg	150 meter	25 meter
Almene Vandforsyningsanlæg	500 meter	50 meter
Vandløb, dræn og søer*	> 15 meter	15 meter
Offentlig vej og privat fællesvej	100 meter	15 meter
Levnedmiddelvirksomhed	> 25 meter	25 meter
Beboelse på samme ejendom	27 meter	15 meter
Naboskel	105 meter	30 meter
Sårbare naturområder	> 300 meter	300 meter

* Det er ejers ansvar, at nyanlæg placeres mere en 15 meter fra dræn eller at eventuelle dræn rørlægges.

Vurdering og vilkår

Kommunen vurderer endvidere at der ikke er fremkommet ny viden eller en ændret vurdering i forhold til de gener afstandskravene dækker over siden godkendelsen blev givet. Endvidere kan kommunen konstatere at husdyrbrugets anlæg overholder afstandskravene i Husdyrgodkendelseslovens kapitel 2.

1.3 Varetagelse af de landskabelige værdier

Der foretages ingen bygningsmæssige ændringer i forbindelse med revurderingen.

Vurdering og vilkår

Den oprindelige godkendelse indeholdt ingen vilkår vedrørende varetagelse af de landskabelige værdier.

Landskabelige forhold er ikke omfattet af BAT og kommunen vurderer, at der ikke er fremkommet nye oplysninger om husdyrbrugets skadelige påvirkning af de landskabelige værdier, der ikke var kendt på godkendelsestidspunktet. Kommunen finder derfor ikke grundlag for at påkræve afhjælpende foranstaltninger.

1.4 Produktion og gennemførelse

Tidligere Gørlev Kommune miljøgodkendte en produktion svarende til 348,93 dyreenheder efter nutidens omregningsfaktor.

Kalundborg Kommune vurderede den 6. januar 2014 at husdyrbrugets dyrehold kunne ændres i henhold til husdyrlovens anmeldeordning uden udarbejdelse af en ny miljøgodkendelse. Det anmeldte dyrehold fremgår af tabel 1.3.

Tabel 1.3: Husdyrbrugets produktion.

Husdyrart	Antal	Vægt (kg)		DE
		Indgang	Udgang	
Årssøer - (smågrise til 6,4 kg)	1.427	-	-	323,54
DE i alt				323,54

Ansøgningen er tilrettet således at smågrisene afgår fra anlægget ved 6,4 kg mod normen på 7,2 kg. Dette betyder at antallet af dyreenheder for 1427 søer ligger 7,49 DE under normen.

Vurdering og vilkår

Den oprindelige godkendelse indeholdt følgende vilkår vedrørende produktion og gennemførelse:

- **Vilkår 1.1:** Produktionens omfang omfatter 1.150 årssøer med produktion af 12.000 smågrise (7,2 – 30 kg) hvoraf 11.000 sælges ved 30 kg samt 600 polte og 350 slagtesvin (30-100 kg), svarende til maksimalt 362,4 DE pr. år. De resterende smågrise (max 16.000) sælges ved fravæning (7,2 kg).

Med anmeldelsens ændringer udgår det oprindelige vilkår og erstattes med den nuværende produktionsgrænse.

Følgende vilkår indføres i miljøgodkendelsen:

- Husdyrbruget er godkendt til en årlig produktion af 1.427 årssøer med smågrise til 6,4 kg, svarende til i alt 323,54 dyreenheder.

1.5 Biaktiviteter

Der er ikke biaktiviteter på husdyrbruget.

Vurdering og vilkår

Den oprindelige godkendelse indeholdt ingen vilkår vedrørende biaktiviteter på ejendommen.

2 Husdyrbruget anlæg

Dette kapitel omhandler anlæggets indretning og drift samt en beskrivelse af anlæggets påvirkning af det omkringliggende miljø.

2.1 Fastsættelse af BAT-niveau for husdyrbrugets anlæg

I forbindelse med en revurdering af en miljøgodkendelse skal der foreligge en redegørelse for husdyrbrugets anvendelse af de bedste teknikker for den givne produktionsgren (BAT).

Det er i husdyrgodkendelsesbekendtgørelsen specificeret, at Miljøstyrelsens BAT-standardvilkår¹ skal anvendes ved fastlæggelsen af BAT-niveauet for den enkelte ejendom. Derudover skal der tages særligt hensyn til en række parametre ved fastsættelse af BAT som gennemgås i vurderingen nedenfor.

Vurdering og vilkår

Der er i det konkrete tilfælde tale om et eksisterende anlæg. Det er kommunens vurdering, at der på den konkrete bedrift ikke er redegjort for forhold, der gør, at Miljøstyrelsens vejledende standardvilkår skal fraviges, herunder emissionsgrænser.

Ved fastsættelse af den bedste tilgængelige teknik skal kommunen endvidere tage særligt hensyn til en række parametre:

1. Anvendelse af teknologi, der resulterer i mindst muligt affald.
Det er kommunens vurdering, at husdyrbruget anvender teknikker, der ikke bidrager væsentligt til affaldsfrembringelse.
2. Anvendelse af mindre farlige stoffer.
Det er kommunens vurdering, at husdyrbruget ikke anvender farlige stoffer.
3. Fremme af teknikker til nyttiggørelse og genanvendelse af affald og stoffer, der produceres og forbruges i processen, hvor dette er hensigtsmæssigt.
Det er kommunens vurdering, at husdyrbruget udnytter producerede gødningsstoffer på marken og gennem affaldshåndteringen genanvender affald ved efterlevelse af kommunens erhvervsaffaldsregulativ.
4. Sammenlignelige processer, indretninger eller driftsmetoder, som er gennemprøvet med et tilfredsstillende resultat i industriel målestok.
Det er kommunens vurdering, at der i taget højde for sammenlignelige processer i forbindelse med Miljøstyrelsens udarbejdelse af BAT-standardvilkår for den enkelte produktionsgren.
5. Teknologiske fremskridt og udviklingen i den videnskabelige viden.
Det er kommunens vurdering, at der er taget højde for den teknologiske udvikling i forbindelse med Miljøstyrelsens udarbejdelse af BAT-standardvilkår for den enkelte produktionsgren.

¹ Miljøstyrelsen har i forlængelse af husdyrgodkendelsesloven udarbejdet en række vejledende BAT-standardvilkår for de enkelte produktionsgrene, herunder emissionsniveauer der vurderes at være opnåelige i nye såvel som eksisterende stalde.

6. De pågældende emissioners art, virkninger og omfang.
Det er kommunens vurdering, at der er taget højde for emissionernes art virkning og omfang i forbindelse med Miljøstyrelsens udarbejdelse af BAT-standardvilkår for den enkelte produktionsgren.
7. Datoerne for nye eller bestående anlægs ibrugtagning.
Kommunen har taget højde for nye og eksisterende stalde ved fastsættelse af det proportionelle BAT-emissionsniveau.
8. Den tid, der er nødvendig for indførelse af den bedste tilgængelige teknik.
Kommunen vurderer, at husdyrbruget kan leve op til anvendelse af BAT fra det tidspunkt hvor godkendelsen tages i brug.
9. Forbruget og arten af råstoffer, herunder vand, der forbruges i processen, og energieffektiviteten.
Kommunen vurderer, anlæggets vand og energiforbrug i afsnittene 2.2.4 og 2.2.5.
10. Behovet for at forhindre eller begrænse emissionernes samlede påvirkning af miljøet til et minimum.
Kommunen finder ikke, at der ved den konkrete ejendom sker særlige påvirkninger af omgivelserne, der fordrer særlige krav til fastlæggelse af BAT-niveau.
11. Behovet for at forhindre uheld og begrænse følgerne heraf for miljøet.
Kommunen vurderer begrænsning af påvirkning ved uheld i afsnit 2.2.7.
12. Informationer, som offentliggøres af offentlige internationale organisationer, herunder BAT-referencedokumenter, i det omfang disse er relevante for den pågældende type af husdyrbrug.
Der foreligger et BREF-referencedokument² for svin- og fjerkræproduktion af en vis størrelse. Dokumentet beskriver BAT på følgende områder: godt landmandskab, indretning af stalde, vand- og energiforbrug, opbevaring af gødning og anvendelse af gødning. Kommunen behandler de enkelte punkter i de efterfølgende afsnit.

2.1.1 Beregning af BAT-emissionsniveau

Miljøstyrelsen har i forlængelse af husdyrgodkendelsesloven udarbejdet en række vejledende BAT-emissionsniveauer, der vurderes at være opnåelige for de enkelte produktionsgrene. Emissionsniveauerne er primært beregnet for etablering af nye stalde på gyllesystemer, men for flere produktionsgrene fastsættes ligeledes et proportionalt emissionsniveau, der er opnåeligt for eksisterende stalde.

Der er i forbindelse med revurderingen redegjort for at anlægget lever op til de beregnede proportionelle emissionsgrænser for de eksisterende stalde. Ansøger har valgt at efterleve BAT-emissionskravet ved anvendelse af foderkorrektio, fravænningsvægt og antal smågrise/årsso.

² BREF-dokument baseret på punkt 6.6 i bilag 1 i IPPC-direktiv 96/61/EF om "Anlæg til intensiv fjerkræ- og svineproduktion".

Vurdering og vilkår

Den oprindelige godkendelse indeholdt følgende vilkår vedrørende BAT:

- **Vilkår 1.3 - Renere teknologi:** Virksomhedens indehavere skal i den daglige drift gøre brug af de mindst forurenende teknologier. Ligeledes skal den daglige aktivitet foregå, så der frembringes mindst muligt affald, samt på en måde hvorved den bedst mulige miljøbeskyttelse opnås.

Anlæggets BAT-emissionsniveau for ammoniak, beregnet ud fra Miljøstyrelsens vejledende emissionsgrænseværdier, fremgår af tabel 2.1.

Tabel 2.1: Beregning af anlæggets ammoniakemissionsniveau ud fra miljøstyrelsens vejl. grænseværdier. Alle dyregrupper i oversigten er beregnet som eksisterende dyr, jf. vejledningen.

Dyr	Staldsystem	BAT- emissionsniveau	
480 løbe/drægtige søer	Individuel opstaldning - delvis spalte	1,74 kg N/so	835 Kg N/år
120 løbe/drægtige søer	Løsgående - delvis spalte	2,11 kg N/so	253 Kg N/år
827 løbe/drægtige søer	Løsgående - dybstrøelse/spalte	2,24 kg N/so*	1.854 Kg N/år
1.427 færende søer	Kassestier, fuldspalte	1,43 kg N/so	2.041 Kg N/år
Reduktionskrav			4.983 kg N/år
Korrektion for afvigende afgangsvægt på smågrise**			4.922 kg N/år

* Der er korrigeret for en fordeling mellem dybstrøelse og gylle, hvor BAT for 100 % dybstrøelse er 2,51 kg NH₃-N og BAT for 100 % gyllesystem er 2,11 kg NH₃-N (eksisterende stalde). Det forudsættes at søerne gøder 67 % af tiden på spalter og 33 % af tiden i dybstrøelsen.

** Når fravænningsvægten fraviges væsentligt fra normalt på 7,3 kg skal der ifølge Miljøstyrelsen bruges følgende korrektionsformel: Emissionsgrænseværdi + (antal fravænnede*(fravænningsvægt-7,3 kg*0,00148))

Anlæggets beregnede ammoniakemission er 4.922 kg N/år, med de anvendte tilpasninger. Anlæggets ammoniakemission lever således op til Miljøstyrelsens vejledende emissionskrav.

Anlæggets BAT-emissionsniveau for fosfor beregnet ud fra Miljøstyrelsens vejledende emissionsgrænseværdier fremgår af tabel 2.2.

Tabel 2.2: Beregning af anlæggets fosforemissionsniveau ud fra de vejl. grænseværdier.

Dyr	Antal DE	BAT-emissionsniveau	
Søer - gylle	280,32 DE	23 kg P/DE	6.447 kg P/år
Søer -dybstrøelse	43,22 DE	25,4 kg P/DE	1.098 kg P/år
Samlet			7.545 kg P/år

Anlæggets beregnede fosforemission er 7.542 kg P/år, med de anvendte tilpasninger. Anlæggets fosforemission lever således op til Miljøstyrelsens vejledende emissionskrav.

Kommunen vurderer og vilkårsfastsætter enkelte tiltag der er valgt til nedbringelse af emissionerne i de nedenstående afsnit.

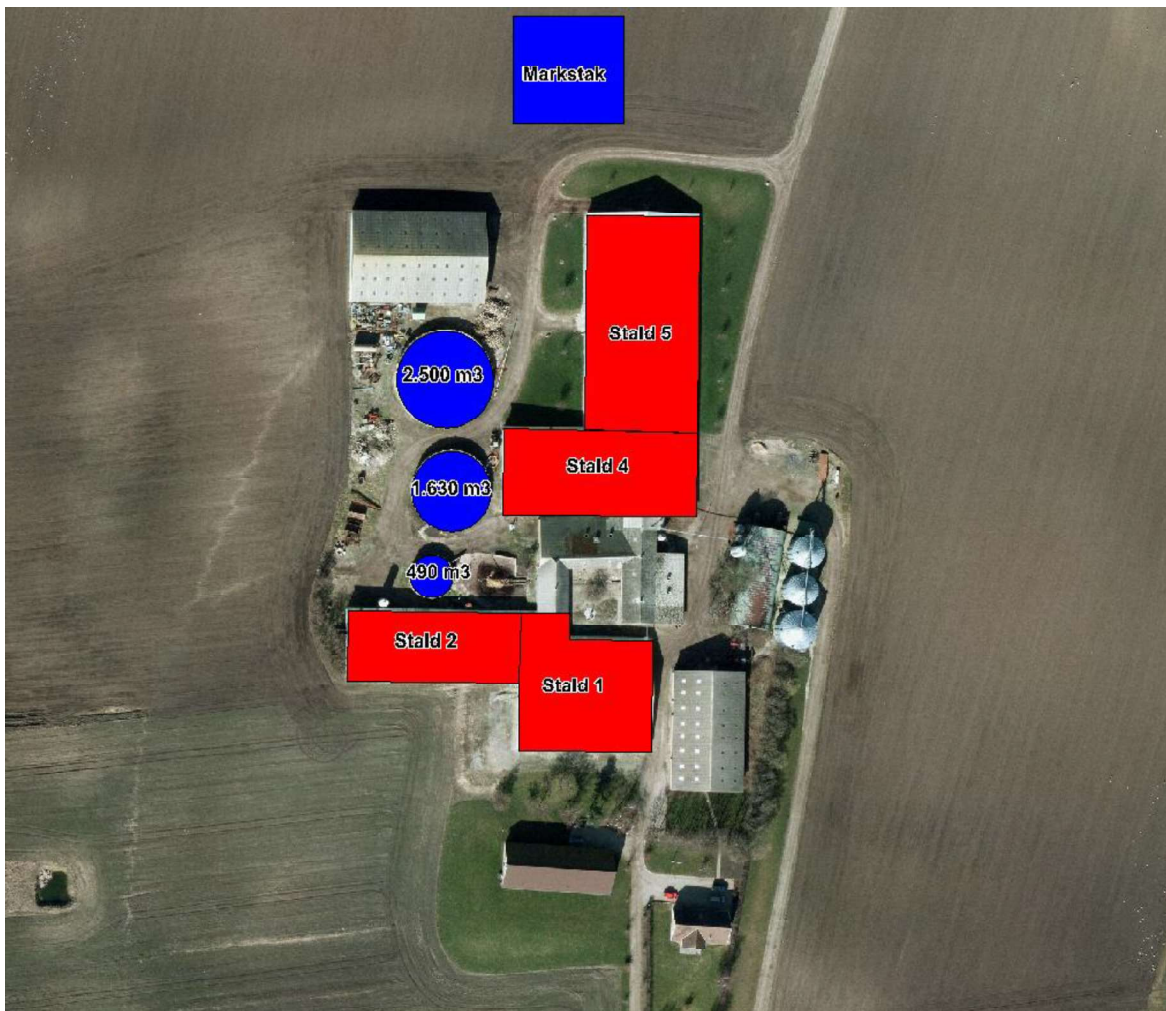
Udover det fastlagte emissionsniveau finder kommunen det relevant at BAT indtænkes i den daglige drift og at der ved tilsyn redegøres for hvordan ejendommen søges drevet i henhold til BAT. Den oprindelige godkendelses vilkår 1.3 videreføres derfor i en modificeret udgave.

Følgende vilkår vil blive fastsat i forbindelse med revurderingen

- Bedriften skal indtænke BAT i den daglige drift. Driftsherren skal ved tilsyn redegøre for ejendommens gennemførte og planlagte BAT-tiltag. Herunder tiltag til bedre management samt reduktion af ressourceforbrug og affaldsproduktion.

2.2 Indretning af anlægget

Ejendommens bebyggede areal er på ca. 9.500 m², hvoraf ca. 5.778 m² anvendes til stalde. De resterende erhvervsbygninger anvendes til foderopbevaring, lade, maskinhus og bolig. Derudover findes der 2 gyllebeholdere på anlægget. Placeringen af de enkelte bygninger og opbevaringsanlæg kan ses på oversigtstegningen i figur 2.1.



Figur 2.1: Oversigtstegning over husdyrbrugets anlæg, hvor stalde er nummeret.

Vurdering og vilkår

Indretning af anlægget bliver ikke ændret i forbindelse med revurdering af godkendelsen. De miljømæssige konsekvensberegninger er foretaget på baggrund af den oplyste placering af stald og opbevaringsanlæg.

2.2.1 Indretning af stalde

Husdyrbrugets stalde og fordelingen af dyr i de enkelte staldafsnit i figur 2.1 er opgjort i tabel 2.3.

Den ældste del af husdyrbrugets anlæg, der indgik i miljøgodkendelsen i 2004 vil efter anmeldændringen ikke længere være i brug

Tabel 2.3: Indretning af anlæggets stalde.

Staldnr.	Dyr	Antal	Stier	Staldtype	Gødning
Stald 1	Farestier	532	151	Kassestier – fuldspaltegulv	Gylle
Stald 2	Drægtighedsstier	480	343	Individuelt opstaldet - delvis spaltegulv	Gylle
	Drægtighedsstier	120	85	Løsgående - delvis spaltegulv	Gylle
Stald 4	Farestier	895	256	Kassestier – fuldspaltegulv	Gylle
Stald 5	Drægtighedsstier	827	592	Løsgående, dybstrøelse + spaltegulv	Gylle og dybstrøelse

Vurdering og vilkår

Den oprindelige godkendelse indeholdt ingen vilkår vedrørende ejendommen staldindretning.

Det følger af Natur- og Miljøklagenævnets praksis, at Miljøstyrelsens BAT-standardvilkår skal indgå i vurderingen af, om ammoniakemissionen fra et husdyrbrugs anlæg begrænses mest muligt ved anvendelse af BAT, jf. husdyrlovens § 19, nr. 1, og § 23, nr. 1.

Ved fastsættelse af en emissionsgrænseværdi for det samlede anlæg skal der ifølge BAT-standardvilkårene udregnes emissionsgrænser for henholdsvis nye og eksisterende dele af (stald)anlægget, hvilket kommunen har gjort i afsnit 2.2.1. Summen af disse emissionsgrænser udgør den samlede emissionsgrænseværdi for anlægget, som skal overholdes af husdyrbruget. Hvis det projekterede anlæg dokumenterbart overholder denne samlede grænseværdi, følger det af Natur- og Miljøklagenævnets praksis, at husdyrlovens krav om anvendelse af BAT ved staldindretning er opfyldt, uanset ansøgers konkrete valg af staldteknologi.

Kommunen vurderer, at indretningen af anlægget med anvendelse af fodertilpasning lever op til det beregnede BAT-emissionsniveau for anlægget. Kommunen finder at der i den konkrete sag ikke er redegjort for forhold der gør at Miljøstyrelsens Vejledende BAT-standardvilkår skal fraviges.

Følgende vilkår vil blive fastsat i forbindelse med revurderingen:

- Staldene skal indrettes i overensstemmelse med skemaet:

Staldnr.	Dyr	Antal	Stier	Staldtype	Gødning
Stald 1	Farestier	532	151	Kassestier – fuldspaltegulv	Gylle
Stald 2	Drægtighedsstier	480	343	Individuelt opstaldet - delvis spaltegulv	Gylle
	Drægtighedsstier	120	85	Løsgående - delvis spaltegulv	Gylle
Stald 4	Farestier	895	256	Kassestier – fuldspaltegulv	Gylle
Stald 5	Drægtighedsstier	827	592	Løsgående, dybstrøelse + spaltegulv	Gylle og dybstrøelse

2.2.2 Ventilation

Der er undertryksventilation i alle stalde. Luft udefra suges ind i stalden gennem indsugningsventiler i ydervæggene og gennem loftpladen som består af glasuld 42. Oversigt over ventilationen i staldbygningerne kan ses i bilag nr. 4.

Vurdering og vilkår

Den oprindelige godkendelse indeholdt følgende vilkår vedrørende ventilation:

- **Vilkår 4.3:** Ventilationsanlægget skal jævnligt renholdes og efterses af et ventilationsfirma mindst én gang om året. Defekte eller støjende ventilatorer skal straks udskiftes/repareres. Virksomheden skal føre driftsjournal for ventilationsanlægget. Driftsjournalen skal indeholde audio/visuel kontrol af ventilationsanlægget samt journal for uheld og driftsnedbrud. Driftsjournalen skal ajourføres inden for én uge fra driftsforstyrrelsen og opbevares i mindst 5 år.

Det er beregnet, at lugtgenekriterierne er overholdt (jf. afsnit 2.5.2). Der er ikke foretaget tilpasninger af anlæggets ventilationssystem med henblik på at efterleve lugtgenekriteriet. Det er derfor kommunens vurdering, at indretningen af anlæggets ventilationssystem i det konkrete tilfælde ikke har betydning for påvirkningen af omgivelserne. Kommunen stiller derfor ikke vilkår til indretning af ventilationssystemet.

Det er derimod væsentligt, at ventilationssystemet renholdes og efterses med jævne mellemrum med henblik på at opnå den fulde effekt af systemet. Kommunen vurderer, at det i henhold til BREF-dokumentet³ er BAT, at ventilationssystemet serviceres og renholdes løbende med henblik på at opnå tilstrækkelig ventilationseffekt og minimere ventilationsanlæggets strømforbrug. Den oprindelige godkendelses vilkår 4.3 videreføres derfor i en modificeret udgave i revurderingen.

Følgende vilkår indføres i miljøgodkendelsen:

- Renholdelse og service af husdyrbrugets ventilationssystem skal minimum foregå årligt og tidspunktet fremgå af egenkontrol-journalen.

2.2.3 Rengøring og overbrusning

Rengøring af stalde er som udgangspunkt ikke en del af BAT-betragtningen, der indgår i forbindelse med revurderingen.

Vurdering og vilkår

Den oprindelige godkendelse indeholdt ingen vilkår vedrørende rengøring og overbrusning.

Kalundborg Kommune finder ikke at der er særlige forhold på den konkrete ejendom der giver anledning til at stille skærpede vilkår i forhold til rengøring af staldene.

2.2.4 Foder

I forbindelse med revurderingen har ansøger valgt at optimere sammensætningen af søernes foderforbrug.

Ejer har oplyst i forbindelse med revurderingen at der fremadrettet vil blive anvendt foder med en optimeret sammensætning til søerne, jf. tabel 2.4.

Tabel 2.4: Indhold i det anvendte foder på ejendommen.

	Norm 2012/2013	Anvendt
FE/Årsso	1540 FE	1480 FE
Gram råprotein/FE	133,4 g	129,89 g
Gram fosfor/FE	4,8 g	4,73 g
Antal fravænnede grise/årsso	28,8	32
Fravænningsvægt	7,2 kg	6,4 kg

Vurdering og vilkår

Den oprindelige godkendelse indeholdt ingen vilkår vedrørende foder.

³ BREF-dokumentet er et europæisk referencedokument med titlen: Integrated Pollution Prevention and Control (IPPC) Reference Document on Best Available Techniques for Intensive Rearing of Poultry and Pigs July 2003.

Kalundborg Kommune vurderer, at det i henhold til BREF-dokumentet er BAT at optimere foderressourcen. Miljøklagenævnet har tidligere vurderet, at BAT-fodring for svin indeholder anvendelse af fytase og fasefodring. Husdyrbruget har redegjort for anvendelsen af fasefodring og fytase og Kalundborg Kommune vurderer at husdyrbrugets fodring lever op til BAT.

Derudover udarbejdes foderplaner for ejendommen således at ny viden og produktionseffektivisering løbende kan indarbejdes i foderet til dyrene. Kommunen betragter det som BAT, at der løbende udarbejdes foderplaner med henblik på løbende at optimere foderressourcen.

Det vurderes, at den anvendte optimering af sofoderets indhold af råprotein- og fosforindhold ligger indenfor de rammer der er mulige for slagtesvin samt det niveau, der fremgår af teknologibladerne.

Kommunen har beregnet det samlede indhold af kvælstof og fosfor af svin ud fra den ønskede foderoptimering. Kommunen stiller vilkår til dette emissionsniveau. Der stilles endvidere vilkår til registreringen i egenkontrollen for at kunne dokumentere den opnåede effekt af foderoptimeringen.

I den oprindelige godkendelse blev der stillet vilkår til foderopbevaring og foderplan, vilkår 2.1 og 2.2. Vilkårene videreføres i modificeret form her under og i afsnit 2.4.7.

Følgende vilkår vil blive fastsat i miljøgodkendelsen:

- Den totale mængde P af dyr pr. år må maksimalt være 5,19 kg P/årsso.
- Den totale mængde N af dyr pr. år må maksimalt være 23,51 kg N/årsso.

"P af dyr pr. so" beregnes ud fra følgende ligning: $P \text{ af dyr pr so} = (FE \text{ pr. årsso} \times g \text{ fosfor pr. FE} / 1000) - 0,58 - (\text{antal fravænnede grise/årsso} \times \text{fravænningsvægt} \times 0,006 \text{ kg P pr. kg tilvækst})$

"N af dyr pr. so" beregnes ud fra følgende ligning: $N \text{ af dyr pr so} = ((FE \text{ pr. årsso} \times g \text{ råprotein pr. FE} / 6.250) - 1,98 - (\text{antal fravænnede grise/årsso} \times \text{fravænningsvægt} \times 0,0257 \text{ kg P pr. kg tilvækst}))$

Ligningerne er taget fra "type 2" korrektionsformlerne for 2013/2014 med følgende anvendte normer:

Faktor	Værdi
Antal grise/årsso	32
Fravænningsvægt	6,4 kg
FEsv pr. årsso	1480
Gram fosfor pr. FEsv	4,73
Gram råprotein pr. FE	129,89

- Der skal føres en logbog eller en produktionskontrol, hvoraf følgende skal fremgå:
 - antal smågrise pr. årsso
 - fravænningsvægt
 - foderforbrug pr. årsso
 - det gennemsnitlige indhold af fosfor og råprotein pr. FEso i de anvendte foderblandinger

- *N ab dyr og P ab dyr skal på baggrund af logbogens eller produktionskontrollens oplysninger beregnes for en sammenhængende periode på minimum 12 måneder.*
- *Der skal udarbejdes en blandeforskrift for foder mindst en gang årligt, såfremt der anvendes hjemmeblandet foder.*
- *Logbogen/produktionskontrollen, indlægssedler samt eventuelle blandeforskrifter skal opbevares på husdyrbruget i mindst fem år og forevises på tilsynsmyndighedens forlangende.*

2.2.5 Energi

Der sker ikke en væsentlig ændret anvendelse af energi på ejendommen i forbindelse med revurderingen. Da arealerne er bortforpagtet vil der ikke blive anvendt brændstof til driften af arealerne. Derudover vil der ikke blive anvendt strøm til ventilation m.m. i den del af anlægget som ikke længere indgår aktivt i driften.

Der er redegjort for følgende elbesparende tiltag:

Udendørsbelysning er kun tændt i forbindelse med daglige arbejdsgange, hvis dagslyset ikke er tilstrækkeligt. Der anvendes lavenergipærer, hvor dette er muligt. Der overvejes løbende muligheder for at reducere forbruget vha. automatiske foranstaltninger. Ventilation er frekvensstyret og tilkoblet automatisk styreenhed, hvilket er med til at reducere energiforbruget til ventilation.

Logistikken i forbindelse med udtagning af foder og transport til stald er planlagt, så arbejdet giver færrest mulige driftstimer, hvilket minimerer energiforbruget.

Tilsvarende planlægges transporter med husdyrgødning at være så effektive og energibesparende som muligt.

Vurdering og vilkår

Den oprindelige godkendelse indeholdt ingen vilkår vedrørende anvendelse af el.

Det er i BREF-dokumentet fastlagt, at det for svin og fjerkræejendomme er BAT at registrere elforbruget og udføre tiltag til begrænsning af forbruget. Kommunen finder det væsentligt, at der holdes regnskab med elforbruget. Således kan det detekteres, om forbruget ligger over eller under normforbruget og dermed klarlægges, om der skal foretages ressourcebesparende tiltag.

Følgende vilkår vil blive fastsat i miljøgodkendelsen:

- *Husdyrproduktionens elforbrug skal minimum aflæses årligt og forbruget noteres i egenkontroljournalen.*

2.2.6 Vandforbrug

Ejendommen forsynes med vand fra Gørlev Forsyning.

Vandforbruget går primært til drikkevand og vask af stalde.

Bedriftens drikkevandsinstallationer rengøres og efterses jævnligt med henblik på at undgå spild. Vandforbruget minimeres ved, at der bruges drikkekopper (drægtighedsstald), bideventiler (sygestald) og drikkenipler over fodertruget i øvrige staldafsnit.

I forbindelse med den daglige rytme og gennemgang i staldene, reduceres risikoen for at et eventuelt brud på drikkevandssystemet resulterer i et længerevarende spild af vand. Eventuelle lækager identificeres og små reparationer udføres hurtigst mulig. Service tilkaldes, hvis der er behov for det.

Når der skal vaskes stalde foretages en iblødsætning, hvorefter staldene vaskes med højtryksrensere med koldt vand. Iblødsætningen og anvendelsen af højtryksrensere er med til at reducere vandforbruget i forbindelse med vask.

Vurdering og vilkår

Den oprindelige godkendelse indeholdt følgende vilkår til ejendommens vandforsyning:

- **Vilkår 8.1:** Brønden skal være udført med vandstandsende materiale i form af betonringe til en dybde af 2 meter. Terrænet omkring brønden skal være dækket af et tæt betonlag inden for en afstand af mindst 2 meter med fald bort fra brønden. Brøndkanten skal være hævet mindst 20 cm over det omkringliggende terræn. Brønden skal være forsynet med et tæt, udelt og aftageligt dæksel.
- **Vilkår 8.2:** Vandet skal for ejers regning underkastes forenklet kontrol i henhold til enhver tid gældende vandforsyningslovgivning hvert 5 år, jfr. bekendtgørelse nr. 871 af 21. september 2001, om vandkvalitet og tilsyn med vandforsyningsanlæg

I forbindelse med revurderingen er det oplyst at der ikke længere anvendes egen brønd på ejendommen. Kalundborg Kommune finder det derfor underordnet at stille vilkår til brønden og brøndvandets kvalitet. Derfor fjernes vilkår 8.1 og 8.2 fra godkendelsen.

Det er i BREF-dokumentet fastlagt, at det for svin og fjerkræejendomme er BAT at registrere vandforbruget og udføre tiltag til begrænsning af forbruget. Kommunen finder det væsentligt, at der holdes regnskab med vandforbruget. Således kan det detekteres om forbruget ligger over normforbruget og dermed klarlægges, om der skal foretages ressourcebesparende tiltag. Kommunen finder det væsentligt at registreringen foretages løbende og stiller derfor krav om registrering hvert kvartal.

Følgende vilkår vil blive fastsat i miljøgodkendelsen:

- Husdyrproduktionens vandforbrug skal minimum aflæses årligt og forbruget skal noteres i egenkontroljournalen.

2.2.7 Spildevand

Spildevandsforhold er som udgangspunkt ikke en del af de BAT-betragtninger, der indgår i forbindelse med revurderingen.

Vurdering og vilkår

Den oprindelige godkendelse indeholdte følgende vilkår til ejendommens spildvandsforhold:

- **Vilkår 6.1:** Alt spildevand fra vask af stalde, inventar og sprøjte mv. skal ledes til gyllebeholderne.
- **Vilkår 6.2:** Der skal indsendes et projekt til Gørlev Kommune vedrørende afledning af overfladevand fra ejendommen, herunder tagvand og vand fra befæstede arealer. Der må ikke tilledes yderligere overfladevand/spildevand til det private vandløb ved Thorvald Jensensvej inden det indsendte projekt er godkendt af Gørlev Kommune.

- **Vilkår 7.1:** Påfyldning af sprøjtemidler på marksprøjten skal enten foregå på en støbt plads med afløb til opsamlingsbeholder eller skiftende grønne arealer. Skyllvand fra marksprøjten skal enten ledes til opsamlingsbeholder eller udsprede på den afgrøde, der netop er sprøjtet med det pågældende middel.

Kalundborg Kommune finder ikke at der er særlige forhold på den konkrete ejendom, der giver anledning til at stille skærpede vilkår i forhold til spildevandsforhold. Kalundborg Kommune har dog vurderet aktualiteten af den oprindelige godkendelses vilkår til spildevand i forbindelse med denne revurdering.

I henhold til de generelle bestemmelser i husdyrgødningsbekendtgørelsen skal al afløbsvand fra stalde herunder vaskevand ledes til gyllebeholder. Det samme gælder spildevand fra vask af maskiner, redskaber, hvorfra der kan forekomme gødningsrester. Udbringningen skal ske jf. husdyrgødningsbekendtgørelsens regler for udbringning af husdyrgødning. Kommunen finder, at der på den konkrete ejendom ikke er forhold, der gør at det generelle niveau skal skærpes i forhold til håndtering af spildevand. Det vurderes endvidere, at vask af sprøjteudstyr og påfyldning af sprøjte er tilstrækkeligt reguleret af de generelle bestemmelser⁴. Derfor fjernes vilkår 6.1 og 7.1.

Afledningen af vand fra ejendommen ledes til det rørlagte vandløb ved Thorvald Jensensvej. I forbindelse med den oprindelige miljøgodkendelse har tidligere Gørlev kommune givet landzonetilladelse til etablering af et forsinkelsesbassin til afledning af tagvand/overfladevand fra ejendommen. Det er dermed Kalundborg Kommunens vurdering at anlægget lever op til vilkår 6.2. Kalundborg Kommune finder ikke anledning til at ændre ved den vurdering Gørlev Kommune har foretaget i forbindelse med miljøgodkendelsen og bibeholder derfor vilkåret, men ændre Gørlev Kommune til Kalundborg Kommune.

Det skal dog bemærkes at der generelt ikke må tilledes mere vand til et drænsystem, før kommunen har givet godkendelse hertil. Derudover henvises der til, at Kalundborg Kommune i de kommende år skal udarbejde en ny spildevandsplan. Dette kan medføre, at kommunen vil stille krav til ejendommens spildevandsforhold.

2.2.8 Driftsforstyrrelser eller uheld

Der er ikke forelagt nye oplysninger vedrørende eventuelle driftsforstyrrelser og uheld på ejendommen i forbindelse med denne revurdering.

Vurdering og vilkår

Den oprindelige godkendelse indeholdt følgende vilkår til ejendommens håndtering af driftsforstyrrelser og uheld:

- **Vilkår 1.7:** Driftsuheld hvor der opstår risiko for forurening af miljøet, skal straks meldes til Gørlev Kommune, Teknisk Forvaltning, tlf. 58870999, ROVESTA Miljø I/S, tlf. 7010 7272 eller alarmcentralen på tlf. 112.

Der skal udarbejdes et oversigtskort over ejendommens drænforløb med angivelse af gennemløbsbrønde. Kortet skal vedlægges et notat over, hvordan et evt. gylleudslip til drænsystemet kan stoppes i gennemløbsbrønde. Der skal endvidere angives, hvor lang tid der går fra et tidspunkt, der sker et udslip, til det tidspunkt gyllen vil passere de enkelte gennemløbsbrønde.

Hvis der udsprede gylle på marker, med stejle skråninger ned mod grøfter eller vandløb, skal der endvidere indtegnes steder, hvor de pågældende grøfter eller vandløb bedst kan dæmmes op.

⁴ Bekendtgørelse nr. 268 om påfyldning og vask m.v. af sprøjter til udbringning af plantebeskyttelsesmidler af 31. marts 2009.

Bilag og kort skal til stadighed være ophængt et centralt sted på ejendommen. Hvis udspreddning og håndtering af gylle bliver foretaget af maskinstation skal maskinstationens traktorførere gøres bekendt med ovennævnte bilag og oversigtskort.

I forhold til implementeringen af miljøansvarsdirektivet, er der fra 1. juli 2008 vedtaget ændringer i miljøbeskyttelsesloven, der blandt andet medfører, at ansøger straks skal underrette tilsynsmyndigheden i tilfælde af væsentlig forurening, miljøskade eller fare for miljøskade.

Kommunen finder, at det i henhold til BREF-dokumentet er BAT, hvis driftsherre forholder sig til procedurer ved uheld på ejendommen. Den oprindelige godkendelses vilkår 1.7 videreføres derfor i en modificeret udgave i revurderingen. I forbindelse med revurderingen har driftsherre indsendt en opdateret beredskabsplan.

Følgende vilkår indføres i miljøgodkendelsen:

- *Der skal foreligge en beredskabsplan eller driftsforskrift på ejendommen, som fortæller, hvornår og hvordan der skal reageres ved uheld, som kan medføre konsekvenser for det eksterne miljø.*
- *Beredskabsplanen skal som minimum indeholde:*
 - *Procedurer, som beskriver relevante tiltag med henblik på at "stoppe ulykken/uheldet" og begrænse udbredelsen.*
 - *Oplysninger om hvilke interne/eksterne personer og myndigheder, der skal alarmes og hvordan.*
 - *Kortbilag over bedriften med angivelse af miljøfarlige stoffer, afløbs- og drænsystemer og vandløb mm.*
 - *En opgørelse over materiel der er tilgængeligt på bedriften, eller som kan skaffes med kort varsel, der kan anvendes i forbindelse med afhjælpning, inddæmning og opsamling af spild/lækage, som kan medføre konsekvenser for det eksterne miljø.*
- *Beredskabsplanen skal være tilgængelig på ejendommen, og kendt af husdyrbrugets ansatte.*

2.2.9 Olier og kemikalier

Olie og kemikalieoplag er som udgangspunkt ikke en del af de BAT-betragtninger, der indgår i forbindelse med revurderingen.

Vurdering og vilkår

Den oprindelige godkendelse indeholdt følgende vilkår om opbevaringskapacitet:

- **Vilkår 5.1:** Spildolie skal afleveres regelmæssigt, således at der ikke sker ophobning af affald. Kvitteringer for aflevering af affaldet, skal opbevares i mindst 5 år.

Der må maksimalt opbevares 1000 liter spildolie ad gangen.

Olie- og kemikalieaffald, herunder sprøjterester og medicinrester/emballage skal opsamles i tætte, lukkede beholdere. Affaldet skal opbevares forsvarligt på tæt bund, under tag, uden mulighed for afløb til kloak eller jord. Oplagspladsen skal være indrettet således at spild kan opsamles ved brud på den beholder, der indeholder den største mængde farlige affald.

Kalundborg Kommune finder ikke at der er særlige forhold på den konkrete ejendom der giver anledning til at stille skærpede vilkår i forhold til olie og kemikalier. Kalundborg Kommune har

dog vurderet aktualiteten af den oprindelige godkendelses vilkår til olie og kemikalier i forbindelse med denne revurdering og finder ikke anledning til at ændre ved vilkårene på dette område.

2.3 Gødningsproduktion og -håndtering

I forbindelse med revurdering er der foretaget en ny beregning af ejendommens producerede gødningsmængder. I beregningen antages det, at 1 ton produceret gylle svarer til 1 m³ og 1 ton dybstrøelse svarer til 1,7 m³. Beregningen fremgår af tabel 2.5.

Tabel 2.5: Husdyrbrugets gødningsproduktion.

Dyreart	Antal	Gødningstype	Norm (t/dyr)	Gødningsmængde	
				Fast	Flydende
L/D søer – dybstrøelse/spalte	827	Gylle	2,15	-	1.778 m ³
		Dybstrøelse	0,67	942 m ³	-
L/D søer - Individuel	480	Gylle	3,92	-	1.882 m ³
L/D søer - løsgående	120	Gylle	4,64	-	557 m ³
Farende søer	1.427	Gylle	1,68	-	2.397 m ³
Samlet flydende				-	6.614 m³
Samlet fast				942 m³	-

Husdyrbrugets opbevaringsanlæg til flydende husdyrgødning er listet i tabel 2.6.

Tabel 2.6: Oversigt over husdyrbrugets opbevaringsanlæg til flydende husdyrgødning

Beholder	Overdækning	Opførelsesår	Kontrol	Kapacitet
Gyllebeholder I	flydelag	1988	2019	490 m ³
Gyllebeholder II	flydelag	1992	2012*	1.630 m ³
Gyllebeholder III	flydelag	2003	2013*	2.500 m ³
Gyllebeholder – Bakkendrupvej 4	flydelag	1998	2008?*	1.000 m ³
Samlet opbevaringskapacitet				5.620 m³

*Driftsherre har oplyst, at der er bestilt beholderkontrol til alle ejendommens gyllebeholdere.

Med det anførte opbevaringsanlæg til flydende husdyrgødning er den beregnede opbevaringskapacitet på $((5.620/6.614) \cdot 12 \text{ mdr.}) = 10,2 \text{ mdr.}$

Det er angivet i materialet til revurderingen, at 100 % af dybstrøelsen udbringes direkte fra stald til areal uden forudgående oplag i markstak.

Vurdering og vilkår

Den oprindelige godkendelse indeholdt følgende vilkår om opbevaringskapacitet:

- **Vilkår 2.2:** Virksomheden skal, ved godkendelsens ikrafttræden kunne dokumentere, at der rådes over en opbevaringskapacitet til husdyrgødning inkl. vaskevand, vand fra befæstede arealer og vand fra læsseplads for husdyrgødning, der svarer til mindst 10 måneders tilførsel, for den til enhver tid værende produktion.
- **Vilkår 2.3:** Påfyldning af gyllevogne må kun ske på befæstet areal med afløb til opsamlingsbeholder. Der skal etableres en befæstet læsseplads ved alle gyllebeholdere som skal være af en sådan størrelse, at spild forhindres i at nedsive til jorden. Læssepladsen skal have et fald mod opsamlingsbrønden. Opsamlingsbrønden skal have pumpesystem til gyllebeholder.
- **Vilkår 2.4:** Omrøring af gyllen i gyllebeholderne må tidligst påbegyndes umiddelbart før udkørsel. Det bemærkes, at den midlertidige fjernelse af flydelag, der sker i forbindelse med udbringning af gylle, ikke indebærer en overtrædelse af kravet om flydelag. Afbryderen til gyllepumpen skal monteres med en "tidsbegrænser-anordning", så pumpen slukker automatisk efter et bestemt antal minutters driftstid. Anordningen skal indstilles, så pumpen slukker automatisk når gyllevognen er fyldt.

Kalundborg Kommune finder ikke, at der er særlige forhold på den konkrete ejendom, der gør at husdyrbruget skal have mere opbevaringskapacitet end de 9 måneder, der anføres i husdyrgødningsbekendtgørelsen. Derfor fjernes vilkår 2.2 fra godkendelsen.

Kommunen finder det væsentligt, at der ikke foregår spild i forbindelse med håndtering af gylle på anlægget, derfor videreføres vilkår 2.3 i en modificeret udgave i forbindelse med revurderingen. Da der ikke vurderes at ske væsentligt spild, når gyllen læses med sugestuds på gyllevognen ændres vilkår til alene at omfatte fast pumpeudstyr.

Kalundborg Kommune vurderer at vilkår 2.4 er en del af den generelle lovgivning i dag og derfor fjernes vilkår 2.4 fra godkendelsen.

Det vurderes i henhold til BREF-dokumentet, at det er BAT for opbevaring af flydende husdyrgødning, når der er kapacitet til mere end 9 måneder. I henhold til BREF-dokumentet betragtes opbevaring af flydende husdyrgødning i en tæt og stabil beholder med naturligt flydelag som BAT. Med hensyn til ammoniakemission er overdækning af beholdere bedre end naturlig flydelag. Kommunen vurderer, at et krav om fast overdækning på de eksisterende beholdere på ejendommen er ude af proportion med miljøeffekten. Det vurderes, at husdyrgødningsbekendtgørelsens regler om naturligt flydelag er tilstrækkeligt BAT for opbevaring af gylle for denne ejendom.

Med henblik på at reducere anlæggets ammoniakemission anvendes der 100 % direkte udbringning af dystrølsen. Normen for svinebrug er 50 %. Kommunen finder det væsentligt for beregningerne og stiller således vilkår om direkte udbringning i denne revurdering.

Følgende vilkår indføres i miljøgodkendelsen:

- Såfremt der ved en eller flere af gyllebeholderne etableres fast pumpeudstyr, skal påfyldning af gyllevogne ske på befæstet læsseplads. Eventuelt spild på læssepladsen skal ledes til opsamlingsbeholder og derefter tilbage i gyllebeholderen.
- Udbringning af dybstrøelse skal foregå direkte fra stald til mark uden oplag i markstak.

Midlertidigt oplag i marken i forbindelse med udbringning er undtaget fra vilkåret, jf. husdyrgødningsbekendtgørelsens regler for oplag af fast gødning.

2.4 Forurening og gener fra husdyrbruget anlæg

I dette afsnit gennemgås den forurening der vil være i forbindelse med husdyrbrugets anlæg.

2.4.1 Påvirkning af natur

Husdyrbrugets ammoniakemission vurderes i forhold til påvirkning af de omkringliggende naturområder. Det fremgår af Godkendelsesbekendtgørelsen, at beskyttelsesniveauet for ammoniakfølsomme naturområder inddeles i 3 kategorier. Kategori 1: Udpegede naturområder i internationale naturbeskyttelsesområder, kategori 2: Naturområder uden for internationale naturbeskyttelsesområder omfattet af husdyrlovens § 7 og kategori 3: øvrige ammoniakfølsomme naturområder.

Anlægget ligger ca. 1.700 meter fra nærmeste kategori 1- og 2-naturområder.

Inden for en afstand af 1.000 meter fra anlægget ligger flere kategori 3-naturområder (heder, moser, overdrev og ammoniakfølsomme skove)

Vurdering og vilkår

Den oprindelige godkendelse indeholdt ingen vilkår til ejendommens ammoniakemission.

I udgangspunktet er anlæggets påvirkning af omkringliggende naturområder ikke en del af revurderingen. I forbindelse med revurderingen skal det dog vurderes med hvilken totalbelastning anlægget påvirker omkringliggende kategori 1- og 2-naturområder. Hvis totalbelastningen er større end kravet i husdyrgodkendelsesbekendtgørelsens bilag 3 skal der vurderes hvornår belastningen kan nedbringes.

Kalundborg Kommune har ud fra det materiale, som kommunen har modtaget i forbindelse med revurderingen beregnet, at totaldepositionen på de nærmeste kategori 1- og 2-naturområder maksimalt bliver 0,1 kg N/ha/år.

Ved de pågældende naturområder er der ingen kumulativ effekt fra andre husdyrbrug og husdyrgodkendelsesbekendtgørelsens krav vil således være en maksimal påvirkning på 0,7 kg N/ha/år på den del, der er kategori 1-natur og 1,0 kg N/ha/år på den del, der er kategori 2-natur.

Kalundborg Kommune vurderer at anlæggets påvirkning af naturområder ligger væsentligt under det niveau, der stilles til nye godkendelser og finder på den baggrund ikke anledning til at stille særlige vilkår til begrænsning af ammoniakemissionen.

Bilag IV-arter

Det fremgår af vurderingen ovenfor, at kommunen ikke beregner en væsentlig lokal afsætning på naturlokaliteter i lokalområdet. Det vurderes på den baggrund, at ejendommens lokale afsætning af ammoniak ikke har en væsentlig påvirkning af levesteder for de bilag IV-arter, der i givet fald skulle opholde sig i nærheden af anlægget.

2.4.2 Lugt

Lugtgener er som udgangspunkt ikke en del af de BAT-betragtninger, der indgår i forbindelse med revurderingen. Lugtgener er dog typisk en væsentlig parameter for de omkringboende og nedenfor er anlæggets lugtpåvirkning derfor beskrevet.

Beregning af lugtemissionen fra husdyrbrugets anlæg beregnes i lugtenheder. Beregningen baseres på husdyrtype, kg dyr på stald (antal stipladser) og staldsystem.

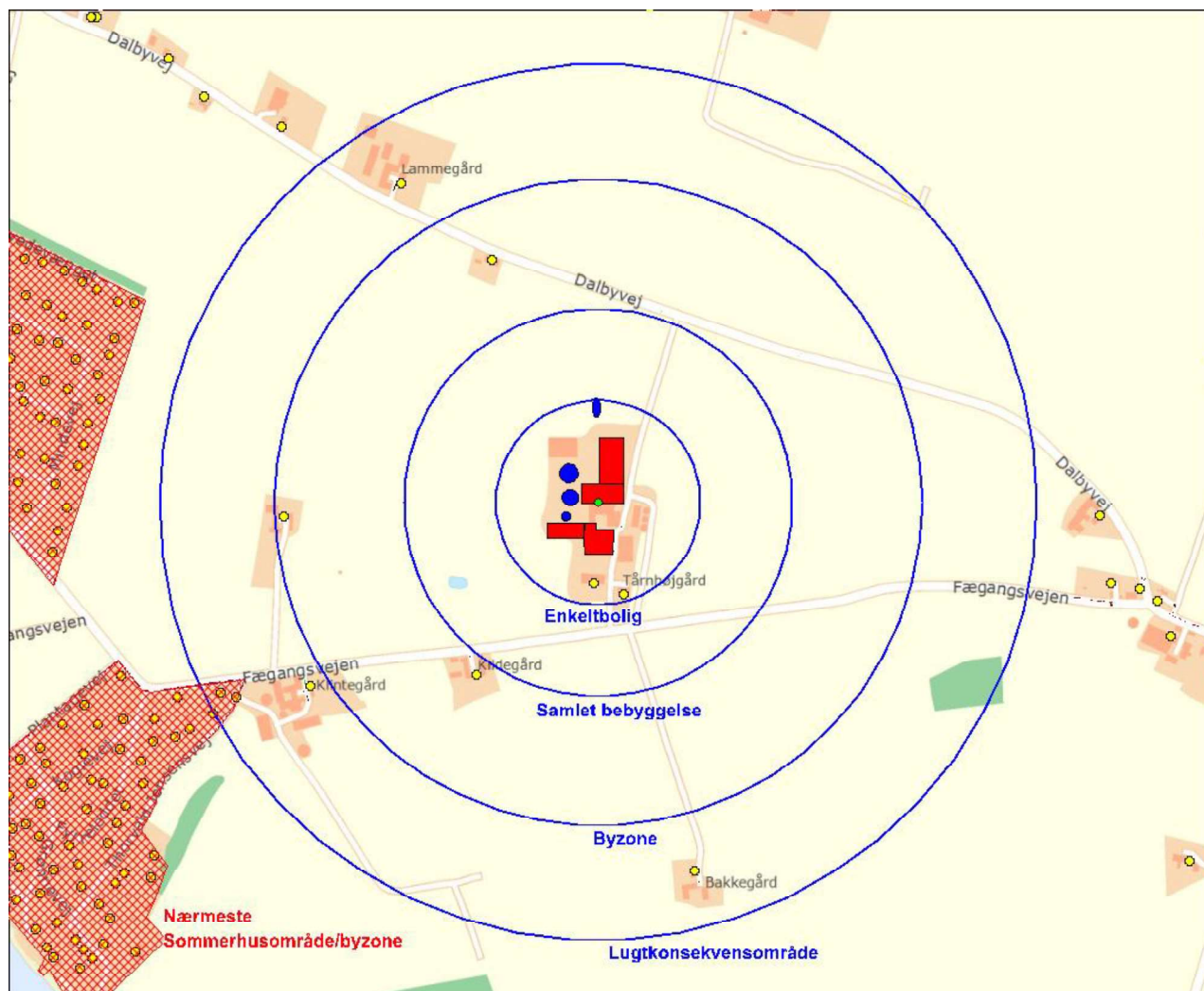
Geneafstandene beregnes ud fra anlæggets lugtenheder. Beregningen foregår dels ved hjælp af FMK-vejledningen og dels den nye lugtvejledning. Anlæggets lugtgeneafstande er opgjort i tabel 2.10.

Tabel 2.10: Den beregnede geneafstand.

	Faktisk afstand	Geneafstand FMK-model	Geneafstand ny-model
Lugtkonsekvensafstand	-	588 meter	
Byzone	530 meter	434 meter	497
Samlet bebyggelse	530 meter	260 meter	346
Enkelt bolig	340 meter	137 meter	137

Det skal bemærkes, at lugtgeneafstandene ikke måles fra bygningernes omkreds, men fra et eller flere lugtmidtpunkter som ansøgningssystemet beregner. Til beregningen af lugtmidtpunktet vægtes lugtbidraget fra de enkelte stalde.

Figur 2.2 er lavet illustrativt, hvor lugtafstandene er indtegnet omkring et beregnet lugtmidtpunkt.



Figur 2.2: Illustrativ indtegning af anlæggets geneafstande til enkeltbolig, samlet bebyggelse og byzone samt anlæggets lugtkonsekvensafstand. Adresser omkring anlægget er markeret med gule cirkler. Den grønne cirkel er lugtmidtpunktet.

Vurdering og vilkår

Den oprindelige godkendelse indeholdt følgende vilkår om lugt:

- **Vilkår 4.1:** Lugt og støvgener skal minimeres gennem effektiv renholdelse af stalde m.v.
- **Vilkår 4.2:** Virksomheden må ikke give anledning til lugt og støvgener, der efter Gørlev Kommunes vurdering er til væsentlig gene for omgivelserne. Ejendommen skal renholdes således, at lugtgener begrænses mest muligt.

Virksomhedens bidrag til lugtkoncentrationen i omgivelserne, må på intet tidspunkt overskride 10 LE/m³, forstået som en absolut timemiddelværdi, på opholdsarealer ved naboejendommene. Virksomhedens bidrag til lugtkoncentrationen i omgivelserne, må på intet tidspunkt overskride nedenstående grænseværdier, der skal forstås som absolutte timemiddelværdier, på opholdsarealer ved de pågældende ejendomme.

Område	Grænseværdi
Boligejendomme udenfor samlet bebyggelse	10 LE/m ³
Boligejendomme og rekreative arealer i landsbyer	3 LE/m ³
Sommerhusgrunde	1 LE/m ³

Såfremt Gørlev Kommune skønner, at der er begrundet mistanke om, at virksomheden ikke overholder ovenstående vilkår, kan kommunen pålægge virksomheden, at dokumentere vilkåret overholdt, ved målinger eller beregninger.

Kalundborg Kommune finder ikke at der er særlige forhold på den konkrete ejendom der giver anledning til at stille skærpede vilkår i forhold til lugtgener. Kalundborg Kommune har dog vurderet aktualiteten af den oprindelige godkendelses vilkår til lugt i forbindelse med denne revurdering.

Det er Kalundborg Kommunes vurdering, at det er vigtigt at husdyrbruget renholdes for at begrænse væsentlige lugtgener, derfor videreføres det oprindelige vilkår 4.1.

Det er kommunens vurdering at anlæggets lugtemission lever op til de krav der fastsættes til husdyrbrug, der indhenter en ny miljøgodkendelse. Beregning af lugt baseres på indretningen af anlægget med antal dyr og stier. Der stilles vilkår til indretningen af anlægget i afsnit 2.2.1. Kalundborg Kommune vurderer derimod, at det ikke er muligt at kontrollere og måle lugtgrænseværdier og fjerner derfor vilkår 4.2 fra godkendelsen. Grænseværdierne i vilkår 4.2 er sat ud fra FMK-lugtmodellen, der ligeledes indgår i nye miljøgodkendelser og fjernelse af vilkåret er derfor ikke en lempelse af kravene til husdyrbruget.

2.4.3 Transport

Transportgener er som udgangspunkt ikke en del af de BAT-betragtninger, der indgår i forbindelse med revurderingen.

Vurdering og vilkår

Den oprindelige godkendelse indeholdt følgende vilkår i forhold til transport:

Vilkår 3.3: Al transport til og fra virksomheden skal som hovedregel foregå på hverdage mellem kl. 07 og kl. 18. Afhentning af slagtesvin til slagting og smågrise til salg kan (normalt 3 gange pr. måned) foregå uden for dette tidsrum.

Vilkår 3.4: I de transportintensive perioder i forbindelse med gylleudbringning og høst, accepteres kortvarigt en øget transportstøjbelastning end de i vilkår 3.1 fastsatte.

Vilkår 3.5: Tomgangskørsel må kun ske inde på virksomhedens arealer og kun når tomgangskørsel af tekniske årsager er påkrævet.

Vilkår 2.5: Transport gennem bymæssig bebyggelse i forbindelse med udbringning eller overførsel af gylle og fast gødning må, som hovedregel, kun ske på hverdage mandag - fredag, i tidsrummet kl. 7.00 -18.00. Al gylle som produceres på bedriften skal udbringes med gyllevogn med nedfældningsudstyr eller slæbeslanger.

Kalundborg Kommune finder ikke at der er særlige forhold på den konkrete ejendom, der giver anledning til at stille skærpede vilkår i forhold til transport. Kalundborg Kommune har dog vur-

deret aktualiteten af den oprindelige godkendelses vilkår til transport i forbindelse med denne revurdering.

En del af transporten til et husdyrbrug kan tilrettelægges på hverdage i dagtimerne, f.eks. levering af foder og transport af grise mellem ejendomme. Hvad der helt præcist kan planlægges på hverdage indenfor dagtimerne vil være en konkret vurdering. F.eks. vil markarbejde i høstsæsonen ikke altid kunne udføres og planlægges inden for dagtimerne. Kalundborg Kommune finder det væsentligt, at husdyrbruget søger at lægge planlagte transporter på hverdage i dagtimerne og viderefører derfor vilkår 3.3 og 2.5 i en modificeret udgave i forbindelse med revurderingen.

Det er Kalundborg Kommunes vurdering, at støjvilkår sættes til husdyrbrugets anlæg og ikke til driftsarealerne hvor der i perioder f.eks. i forbindelse med høst og jordbehandling kan være større støjbelastning. Kalundborg Kommune finder derfor ikke grundlag for at stille vilkår 3.4 og fjerner vilkåret fra godkendelsen.

Kalundborg Kommune finder vilkår 3.5 underordnet, da det ikke vil kunne håndhæves. Vilkåret fjernes derfor fra godkendelsen. Det skal endvidere bemærkes at kommunen ikke har et tomgangsregulativ.

Følgende vilkår indføres i miljøgodkendelsen:

- Planlagte transporter til og fra ejendommen skal som hovedregel begrænses til hverdage i tidsrummet 06.00 – 18.00. Afhentning af slagtesvin til slagting og smågrise til salg kan (normalt 3 gange pr. måned) foregå uden for dette tidsrum.

2.4.4 Lys

Lysgener er som udgangspunkt ikke en del af de BAT-betragtninger, der indgår i forbindelse med revurderingen.

Vurdering og vilkår

Den oprindelige godkendelse indeholdt ikke vilkår til ejendommens lyskilder.

Kalundborg Kommune finder ikke at der er særlige forhold på den konkrete ejendom, der giver anledning til at stille skærpede vilkår i forhold til lysgener.

2.4.5 Støj

Støjgener er som udgangspunkt ikke en del af de BAT-betragtninger, der indgår i forbindelse med revurderingen.

Vurdering og vilkår

Den oprindelige godkendelse indeholdt følgende vilkår om støj:

- **Vilkår 3.1** Virksomhedens samlede støjbidrag – angivet som det ækvivalente, korrigerede lydtryksniveau i dB(A), målt eller beregnet ved nærmeste boligens opholdsareal uden for virksomhedens grund – må ikke overskride følgende værdier:

mandag – fredag	kl. 07-18	55 dB(A)
lørdag	kl. 07-14	55 dB(A)
lørdag	kl. 14-18	45 dB(A)
søn- og helligdage	kl. 07-18	45 dB(A)
alle dage	kl. 18-22	45 dB(A)
alle dage	kl. 22-07	40 dB(A)

Spidsværdierne af støjniveauet må om natten kl. 22-07 ikke overstige 55 dB(A), målt eller beregnet ved nærmeste boligens opholdsareal uden for virksomhedens egen grund.

- **Vilkår 3.2:** Såfremt Gørlev Kommune skønner det nødvendigt, skal virksomheden for egen regning efterfølgende, at de stillede støjvilkår er overholdt.
Støjmålinger skal udføres under forhold, hvor virksomheden er i fuld drift, dvs. under de i praksis mest støjende driftsforhold.
Støjmålingen kan maksimalt kræves 1 gang pr. kalenderår, og skal foretages i overensstemmelse med den til en hver tid gældende vejledning fra Miljøstyrelsen om måling eller beregning af ekstern støj fra virksomheder (nr. 4 og 5, 1984 og 5, 1993). Målingerne skal udføres af et uvildigt laboratorium, som er godkendt af Miljøstyrelsen til at udføre støjmålinger af typen "Miljømålinger – ekstern støj".

Kalundborg Kommune finder ikke at der er særlige forhold på den konkrete ejendom der giver anledning til at stille skærpede vilkår i forhold til støj. Kalundborg Kommune har dog vurderet aktualiteten af den oprindelige godkendelses vilkår til støj i forbindelse med denne revurdering.

Kommunen vurderer, at de oprindelige støjvilkår (vilkår 3.1 og 3.2) i et vist omfang kan videreføres efter revurderingen. Nedenfor har kommunen foretaget enkelte justeringer af vilkårene.

Miljøstyrelsen anbefaler, at støjkravene for landbrugsvirksomheder tager udgangspunkt i de i Miljøstyrelsens vejledning nr. 5/1984 nævnte støjgrænser for områder for blandet bolig og erhvervsbebyggelse. Kalundborg Kommune ser ingen grund til at fravige denne anbefaling i den konkrete sag.

Følgende vilkår vil blive fastsat i miljøgodkendelsen:

- Virksomheden skal, for egen regning, dokumentere, at støjvilkår overholdes, hvis tilsynsmyndigheden finder det påkrævet. Dokumentation for overholdelse af støjkravene kan være i form af målinger i ejendommens omgivelser (under fuld drift) eller kildestyrkemålinger ved de enkelte støjkloder kombineret med beregninger efter den fælles nordiske beregningsmodel for industristøj.
- Virksomhedens bidrag til støjbelastningen i omgivelserne må ikke overstige følgende værdier, målt ved nabobeboelser eller deres opholdsarealer:

Mandag-fredag Kl. 7-18 (8 timer)	Alle dage Kl. 18-22 (1 time)	Alle dage Kl. 22-7 (½ time)	Alle dage Kl. 22-7
Lørdag Kl. 7-14 (7 timer)	Lørdag Kl. 14-18 (4 timer)		Maksimal værdi
	Søn- og helligdage Kl. 7-18 (8 timer)		
55 dB(A)	45 dB(A)	40 dB(A)	55 dB(A)

Støjbidraget (bortset fra maksimalværdien) måles som det ækvivalente, konstante, korrigerede støjniveau i dB(A) (re. 20 µPa). Tallene i parenteserne angiver midlingstiden inden for den pågældende periode.

2.4.6 Støv

Støvgener er som udgangspunkt ikke en del af de BAT-betragtninger, der indgår i forbindelse med revurderingen.

Vurdering og vilkår

Den oprindelige godkendelse indeholdt følgende vilkår til ejendommens støvgener:

- **Vilkår 4.1:** Lugt og støvgener skal minimeres gennem effektiv renholdelse af stalde m.v.

Kalundborg Kommune finder ikke at der er særlige forhold på den konkrete ejendom der giver anledning til at stille skærpede vilkår i forhold til støv. Kalundborg Kommune har dog vurderet aktualiteten af den oprindelige godkendelses vilkår til støv i forbindelse med denne revurdering.

Det er Kalundborg Kommunes vurdering, at det er vigtigt at husdyrbruget renholdes for at begrænse væsentlige lugtgener og viderefører derfor vilkår 4.1.

2.4.7 Skadedyr

Bekæmpelse af skadedyr er som udgangspunkt ikke en del af de BAT-betragtninger, der indgår i forbindelse med revurderingen.

Vurdering og vilkår

Den oprindelige godkendelse indeholdt ingen vilkår skadedyrsbekæmpelse. Det fremgår dog af godkendelse at der skal foretages en effektiv fluebekæmpelse i henhold til retningslinjerne fra Statens Skadedyrlaboratorium.

Kalundborg Kommune finder ikke at der er særlige forhold på den konkrete ejendom der giver anledning til at stille skærpede vilkår i forhold til skadedyr.

2.5 Husdyrbrugets affald

Husdyrbrugets affaldsforhold er som udgangspunkt ikke en del af de BAT-betragtninger, der indgår i forbindelse med revurderingen med mindre affaldsfrembringelse er ændret væsentligt i godkendelsesperioden.

Vurdering og vilkår

Den oprindelige godkendelse indeholdt følgende vilkår om affald:

Vilkår 5.1: Spildolie skal afleveres regelmæssigt, således at der ikke sker ophobning af affald. Kvitteringer for aflevering af affaldet, skal opbevares i mindst 5 år.
Der må maksimalt opbevares 1.000 liter spildolie af gangen.
Olie- og kemikalieaffald, herunder sprøjterester og medicinrester/emballage skal opsamles i tætte, lukkede beholdere. Affaldet skal opbevares forsvarligt på tæt bund, under tag, uden mulighed for afløb til kloak eller jord. Oplagspladsen skal være indrettet således at spild kan opsamles ved brud på den beholder, der indeholder den største mængde farlige affald.

Vilkår 5.2: Spidse og skarpe genstande herunder brugte kanyler skal opsamles i brudsikre beholdere med låg. Beholderne skal være tørre og må ikke indeholde desinfektionsmidler.

Vilkår 5.3: Animalsk affald herunder døde dyr m.v. skal opbevares i lukkede containere eller være overdækket med presenning eller lignende, således at det indtil afhentning ikke giver anledning til uhygiejniske forhold. Døde dyr skal afhentes indenfor maks. 4 dage af destruktionsanstalt. (KAMBAS/DAKA)

Det fremgår endvidere af den oprindelige godkendelse, at affald skal bortskaffes i overensstemmelse med daværende Gørlev Kommunes erhvervsaffaldsregulativ.

Kalundborg Kommune finder ikke at der er særlige forhold på den konkrete ejendom der giver anledning til at stille skærpede vilkår i forhold til affald. Kalundborg Kommune har dog vurde-

ret aktualiteten af den oprindelige godkendelses vilkår til affald i forbindelse med denne revurdering.

Kalundborg Kommune finder ikke anledning til at ændre ved det oprindelige vilkår 5.1 og 5.2

Det er kommunens vurdering, at opbevaring og afhentning af døde dyr er en del af den gældende lovgivning. Det vurderes derfor, at vilkår 5.3 udgår af godkendelsen.

Det bemærkes som i den oprindelige godkendelse at affald fra husdyrbruget skal opbevares, håndteres og bortskaffes i overensstemmelse med bestemmelserne i kommunens affaldsregulativer og til enhver tid gældende lovgivning. Det er regler, som gælder alle virksomheder, og reglerne behøver således ikke fremgå af de individuelle godkendelser.

3 Husdyrbruget arealer

Der er ikke indsendt en oversigt over husdyrbrugets udbringningsarealer i forbindelse med indeværende revurdering, da udbringningsarealerne som udgangspunkt ikke er en del af revurderingen.

Det er oplyst at al husdyrgødning overføres til tredjemand. Der er således ikke redegjort for BAT i forhold til udbringning.

Generel vurdering af arealer i forhold til revurdering af husdyrgodkendelser

Miljøstyrelsen har vurderet, at kommunens muligheder for at skærpe disse vilkår ved revurdering ikke er anderledes end muligheden for at påbyde nye vilkår i sager, hvor godkendelsen ikke indeholdt vilkår for arealerne. Der er heller ikke i disse sager hjemmel til at foretage habitattvurdering eller kræve husdyrgodkendelsesbekendtgørelsens beskyttelsesniveauer overholdt.

Der kan således alene gives påbud om vilkår for husdyrbrugets ejede og forpagtede udbringningsarealer, når betingelserne efter husdyrgodkendelseslovens § 40, stk. 2, er opfyldt. Det vil sige i følgende situationer:

- *der er fremkommet nye oplysninger om forureningens skadelige virkning,*
- *forureningen medfører miljømæssige skadevirkninger, der ikke kunne forudses ved godkendelsens meddelelse,*
- *forureningen i øvrigt går ud over det, som blev lagt til grund ved godkendelsens meddelelse,*
- *væsentlige ændringer i den bedste tilgængelige teknik skaber mulighed for en betydelig nedbringelse af emissionerne, uden at det medfører uforholdsmæssigt store omkostninger, eller*
- *det af hensyn til driftssikkerheden i forbindelse med processen eller aktiviteten er påkrævet, at der anvendes andre teknikker.*

Det er Kalundborg Kommunes vurdering, at der ikke er fremkommet væsentlig ændret viden om husdyrbrugs påvirkning af omgivelserne siden godkendelsen blev givet i 2004. Der er hertil ikke noget der indikerer, at påvirkningen fra det konkrete brug skulle være anderledes eller værre end forventet da godkendelsen blev givet i 2004. Der er endvidere ikke aktiviteter på husdyrbruget, der kræver at der anvendes andre teknikker.

Kalundborg Kommunen finder at kravet til anvendelse af BAT løbende udvikles og dermed indgår som et væsentligt parameter i vurderingen i forbindelse med en revurdering. Det er kommunens vurdering, at BAT kan vurderes i forhold til udbringning af gødning og anvendelse af næringsstoffer.

Udbringning

Ved udbringning af husdyrgødning sker der et tab af kvælstof ved ammoniakemission og de teknikker der findes søger at begrænse det tidsrum, i hvilket den mineralske del af kvælstofindholdet i gyllen er i kontakt med luften, eller sikrer, at den mineralske del forbliver på opløst form. Konkret omfatter det teknikker, der sørger for, at gyllen hurtigt kommer ned i jorden, eller som giver gyllen en lavere PH- værdi (svovlsyrebehandling),

En stor del af de virkemidler, der kan reducere ammoniak tabet i forbindelse med udbringning af husdyrgødning er allerede implementeret via husdyrgødningsbekendtgørelsen. Her fastsættes generelle regler for, hvornår og hvordan husdyrgødning må udbringes. For udbringning af husdyrgødning gælder således følgende:

- Regler for udbringningstidspunkter (forbud mod udbringning 200 m fra byområder på weekend- og helligdage)
- Gylle skal som minimum udbringes med slæbeslanger (bredspreddning forbudt)
- Gylle der udbringes på sort jord og græsmarker skal ske ved nedfældning el. teknologi med tilsvarende effekt.

En yderligere reduktion af ammoniakfordampningen ved udbringning af husdyrgødning vil kunne nås ved krav om nedfældning af al husdyrgødning eller ved tilsætning af svovlsyre til husdyrgødningen. Miljøstyrelsen har imidlertid vurderet, at de økonomiske omkostninger ved nedfældning af husdyrgødning er uforholdsmæssige høje, da nedfældning af husdyrgødning kan give skader på afgrøderne og dermed udbyttetab. Desuden kan nedfældning føre til øget udledning af drivhusgasser.

Tilsvarende vurderer Miljøstyrelsen, at svovlsyrebehandling af gylle er en uforholdsmæssig dyr teknologi at indføre alene af hensyn til miljøeffekten i marken.

Miljøstyrelsen vurderer at gældende lovgivning vedr. udbringning er BAT.

Udnyttelse af kvælstoffet i marken.

Kvælstof er et vigtigt plantenæringsstof. Optimal udnyttelse af de tilførte næringsstoffer med gyllen medfører mindre udvaskning af kvælstof til grundvand og overfladevand. Teknikker til reduktion af kvælstof er derfor rettet mod at øge afgrødernes optagelse af kvælstof. Der er følgende teknikker:

- Teknikker til optimal fordeling af husdyrgødningen i marken
- Teknikker, som er målrettet mod at tilbageholde mineraliseret kvælstof i jorden uden for afgrødernes vækstsæson
- Teknikker, som øger husdyrgødningens andel af mineralisk kvælstof i forhold til organisk kvælstof.

En stor del af de teknikker, der kan reducere udvaskningen af kvælstof i marken er allerede implementeret via husdyrgødningsbekendtgørelsen. Eksisterende lovgivning, der tager sigte på at reducere udvaskningen af kvælstof, er:

- Fastsatte harmonikrav (dvs. hvor meget husdyrgødning der må udbringes pr. ha).
- Regler for hvornår og hvordan husdyrgødning må udbringes.
- Regler for hvor meget kvælstof der må tilføres den enkelte afgrøde totalt.
- Regler for hvor stor en andel af kvælstoffet der skal udnyttes i husdyrgødningen.
- Krav om udarbejdelse af mark- og gødningsplaner.

En yderligere reduktion af tabet af nitrat fra marken vil kunne opnås ved nedfældning eller separation af husdyrgødningen og afsætning af den faste fraktion til biogasanlæg eller forbrænding.

Vurdering i forhold til arealer i den konkrete sag

Den oprindelige godkendelse indeholdt følgende vilkår om udspreddningsarealer:

- **Vilkår 2.1:** Det nødvendige udspreddningsareal jf. harmonireglerne er beregnet til 285,6 ha for 362,4 dyreenheder. Af ejendommens samlede areal på 147 ha, samt den eksisterende udspreddningsaftale på 25 ha anvendes de 160,8 ha til udspreddning af husdyrgødning. Der vil blive indgået aftaler om overførsel af husdyrgødning på mindst 124,8 ha, hvorefter det samlede udspreddningsareal bliver 285,6 ha.

Det skal til enhver tid kunne dokumenteres overfor Gørlev Kommune, at harmoniarealet overholdes. For den del af harmoniarealet ejendommen ikke selv ejer skal der foreligge skriftlige forpagtningsaftaler eller anden skriftlig aftale om udbringning af gødning uden for ejendommen til opfyldelse heraf. De mini-

mum 5-årige aftaler skal være indgået senest samtidig med ibrugtagningen af denne godkendelse.

Alle nødvendige arealer til opfyldelse af harmoniarealet skal være VVM-screenet af Vestsjællands Amt og amtet skal have meddelt, at arealerne må anvendes til udbringning af husdyrgødning, før i brugtagningen af denne godkendelse.

Bedriftens produktion skal gennemføres i overensstemmelse med de oplyste forhold i VVM-redegørelsen herunder på en sådan måde, at der er fosforbalance på de nye udspretningsarealer, idet der ikke må tilføres jorderne mere fosfor, end der kan optages i afgrøderne.

Der må maksimalt udsprede husdyrgødning svarende til 1,1 DE/ha på de nye udspretningsarealer.

- **Vilkår 9.1 - Sædskifte og gødningsplaner:** Der skal til enhver tid over for Gørlev Kommune, kunne fremlægges sædskifte- og gødningsplaner, som kan dokumentere, at gødningen opbevares og udbringes miljømæssigt forsvarligt.
- **Vilkår 9.2 - Fosforbalance:** Fosforbalancen på de nye udspretningsarealer skal dokumenteres gennem en årlig opgørelse over de mængder fosfor der til – og fraføres jorderne. Denne dokumentation for fosforbalance skal beregnes og fremsendes til Gørlev Kommune en gang årligt senest den 1 marts.

Der er i miljøgodkendelsen fra 2004 stillet vilkår til dyretryk og fosforbalance for bedriften samt et generelt vilkår om harmoniarealer m.v.

Med husdyrloven blev der indført nye beregningsmetoder og andre vurderinger af det nødvendige beskyttelsesniveau. Ved godkendelsespligtige ændringer af produktionen vil husdyrbrugslovens beskyttelsesniveau blive gjort gældende. Da der ikke foretages godkendelsespligtige ændringer på ejendommen vurderes det, at dette niveau ikke skal anvendes.

Kalundborg Kommune vurderer, at vilkår 2.1 angående harmoniareal og vilkår 9.1 vedr. sædskifte, er en del af de generelle bestemmelser. Det samme er tilfældet angående skriftlige gødningsaftaler. Hertil kommer at VVM-screeningsreglerne trådte ud af kraft i forbindelse med indførelsen af husdyrloven i 2007.

Kalundborg Kommune vurderer, at de vilkår der blev stillet til dyretryk og fosforbalance i miljøgodkendelsen i 2004 ikke er operationelle i forbindelse med tilsyn, da der ikke er knyttet bestemte arealer til vilkårene. Der er ikke pligt til at anmelde arealændringer for husdyrbrug, der ikke er godkendt efter husdyrloven og beregningsmetoder og normer er ændret i forhold til de på godkendelsestidspunktet gældende. Kalundborg Kommune vurderer derfor, at de pågældende vilkår til arealerne ikke vil kunne håndhæves og ophæver derfor vilkårene 2.1 og 9.2.

4 Husdyrbrugets ophør

Husdyrbrugets ophør er ikke en del af de BAT-betragtninger, der indgår i forbindelse med re-vurderingen.

Vurdering og vilkår

Den oprindelige godkendelse indeholdt ingen vilkår til husdyrbrugets ophør.

Kalundborg Kommune finder ikke at der er særlige forhold på den konkrete ejendom der giver anledning til at stille skærpede vilkår i forhold til husdyrbrugets ophør.

Det skal dog bemærkes at IE-husdyrbrug senest 4 uger før driftsophør skal anmelde dette til kommunen, men et oplæg til hvordan eventuel forurening kan afhjælpes.

5 Management og egenkontrol

BAT inden for management/godt landmandskab er i BREF (referencedokument for bedste tilgængelige teknikker, der vedrører intensiv fjerkræ- og svineproduktion) defineret på en række områder. På bedriften er der taget følgende forholdsregler:

Den daglige drift søges tilrettelagt ud fra principperne om godt landmandskab og ansvarlig driftsledelse, således at anlægget giver anledning til mindst mulig miljøbelastning og færrest mulige gener for omgivelserne.

Ansøger redegør for, at der er stor bevågenhed omkring minimering af forbruget af ressourcer som strøm, varme, brændstof og næringsstoffer-særligt med hensyn til foderforbrug pr. årssø. Herudover fokuseres på reduceret ammoniakfordampning fra stalde og gødningslagre. Dette søges bl.a. opnået ved hyppig renholdelse af overflader.

Endvidere fokuseres på færrest mulige lugt- og fluegener for omgivelserne. Dette søges opnået ved renholdelse af overflader som nævnt ovenfor og fluebekæmpelse i det omfang det er nødvendigt.

Der foretages daglige tjek og løbende service på produktionsanlæggene. Såfremt der er behov for det, bliver der tilkaldt service til driftsanlægget, som udføres af kompetent personale.

Der hører ingen harmoniarealer til bedriften Tornhøjgaard Aps. Der er tale om en landbrugsbedrift uden jordtilliggende. Al husdyrgødning leveres derfor til aftalearealer, og der udarbejdes årligt gødningsregnskab herfor.

Der udarbejdes E-kontrol og fodringen optimeres. Derved udnyttes de respektive næringsstoffer bedst muligt i foderet, hvilket bevirker mindst muligt tab.

Bedriftens egenkontrol består primært af det lovpligtige gødningsregnskab, E-kontrol og driftsregnskab.

De tekniske installationer og hjælpemidler kontrolleres løbende for at imødegå driftsforstyrrelser og uheld.

Fra gylletank pumpes til gyllevogn med traktordreven læssekran (sugepumpe). Al læsning overvåges.

Vurdering og vilkår

Den oprindelige godkendelse indeholdt følgende vilkår om egenkontrol/driftsjournal/tilsyn:

Vilkår 9.3: Der skal endvidere til enhver tid over for Gørlev Kommune, kunne fremlægges dokumentation (kvitteringer) eller ajourført driftsjournal for kontrol af godkendelsens vilkår:

- 1.1 vedr. produktionens størrelse og omfang.
- 4.3 vedr. driftsjournal for ventilationsanlæggene.
- 5.1 vedr. bortskaffelse af olie- og kemikalieaffald

Kommunen vurderer, at ansøger med de nævnte punkter søger at tilrettelægge produktionen så den lever op til de BAT-punkter for godt landmandskab, der er listet op i BREF-dokumentet. Kommunen stiller i kapitel 2 de for ejendommen relevante vilkår til bl.a. registrering af ressourceforbrug, foder osv. Derudover finder kommunen det væsentligt, at ejendommen løbende søger at indrette og drive husdyrbruget ud fra anvendelse af de nyeste og bedste teknikker,

der er tilgængelige for svineproduktion under hensyntagen til de driftsøkonomiske aspekter. Driftsherre skal derfor ved tilsyn kunne redegøre for de konkrete BAT tiltag der foretages og planlægges på ejendommen.

I den oprindelige godkendelse er der stillet vilkår til husdyrbrugets egenkontrol (vilkår 9.3). Af hensyn til tilsynsmyndighedens mulighed for at føre effektivt tilsyn med svineproduktionen skal bedriften fortsat føre driftsjournal. Vilkår 9.3 videreføres i en modificeret udgave.

Følgende vilkår til driftsjournalen blive fastsat i forbindelse med revurderingen:

- *Egenkontrol-driftsjournalen skal som minimum indeholde:*
 - *Årlig opgørelse af antallet af dyreenheder, fordelt på typer af dyr og vægtintervaller, samt dokumentation herfor i form af udskrifter fra bedriftsløsning, CHR-registret eller lignende.*
 - *Oplysninger om væsentlige driftsforstyrrelser eller uregelmæssigheder, der har – eller kan have miljømæssig betydning. Der redegøres for type omfang og afhjælpende foranstaltninger.*

6 Høring og offentlighedsfaser

I sager om revurdering af husdyrproduktioner må godkendelsesmyndigheden ikke træffe afgørelse før offentligheden har haft lejlighed til at udtale sig. Inddragelse af offentligheden kan ske ved offentlig annoncering.

6.1 Inddragelse af offentligheden

Den 25. juli 2012 blev det annonceret, at Kalundborg Kommune agtede at tage virksomhedens godkendelse op til revurdering. Annoncen blev bragt i ugeavisen for Kalundborg og lagt på kommunens hjemmeside. Annonceteksten er gengivet i boksen herunder.

Husdyrproduktionen på Fægangsvejen 4

Inddragelse af offentligheden i forbindelse med revurdering af miljøgodkendelse til husdyrproduktionen på ejendommen Fægangsvejen 4, 4281 Gørlev

Baggrund

Den 23. januar 2004 meddelte daværende Gørlev Kommune miljøgodkendelse til husdyrbruget på Fægangsvejen 4. Husdyrbruget blev godkendt til 1.150 årssøer, 12.000 smågrise (7,2–30 kg), 600 polte og 350 slagtesvin (30-100 kg), svarende til 362,4 dyreenheder. Med den nutidige dyreenhedsberegning svarer det til 346,91 dyreenheder

Kalundborg Kommune skal tage miljøgodkendelser op til revurdering, når der er forløbet 8 år efter godkendelsen blev givet og om nødvendigt meddele påbud om at gennemføre foranstaltninger til nedbringelse af forureningen fra husdyrbruget.

Kalundborg Kommune tager nu husdyrbrugets godkendelse op til revurdering.

Du kan bidrage med dine bemærkninger

Kalundborg Kommune vil med denne annoncering indkalde idéer og forslag til revurderingen. Du kan frem til 22. august 2012 indsende ideer, bemærkninger eller spørgsmål til projektet, og/eller ønsker om at få tilsendt et udkast afgørelse.

Idéer, bemærkninger og spørgsmål kan sendes til Kalundborg Kommune, Plan, Byg og Miljø, Team Natur og Vand, Klosterparkvej 7, 4400 Kalundborg eller på e-mail: plan.byg.miljo@kalundborg.dk

Når et udkast til miljøgodkendelse foreligger, sendes det i høring hos naboer, berørte parter og andre der har anmodet om det i 2 uger.

Husdyrbrugets nuværende miljøgodkendelse vil være tilgængeligt på Kalundborg Kommunens hjemmeside: www.kalundborg.dk under Landbrug og husdyr. Spørgsmål skal rettes til Plan, Byg & Miljø på 59 53 52 47 eller plan.byg.miljo@kalundborg.dk

I forbindelse med offentlighedsfasen indkom der ikke bemærkninger til sagen.

Vurdering og vilkår

Ansøger har efter annonceringen ændret produktionen med husdyrlovens anmelderegler. Kalundborg Kommune har ikke fundet anledning til at foretage en ny inddragelse af offentligheden, da der ikke var tale om en væsentlig ændring af dyreholdet. Derudover indkom der ikke bemærkninger i forbindelse med annonceringen i 2012.

6.2 Høring

I perioden fra den 23. juli 2014 til 13. august 2014 sendte Kalundborg Kommune varsel med udkast til påbud om vilkårsændringer i høring.

I forbindelse med høringen indkom der bemærkninger fra en række naboer. Naboerne oplever forøgede lugtgener efter ejerskiftet i 2013. Der opfordres til at husdyrbruget isætter luftfiltre i

udluftningskanalerne. Derudover opfordres til at anvende rovfluer i gyllekanalerne med henblik på at reducere fluegenerne.

Udover det skriftlige høringssvar har to tidligere gyllemodtagere henvendt sig, da de længere ønsker at deres udbringningsareal skal indgå som tredjemandsareal til Fægangsvejen 4.

Efterfølgende har ejer/konsulent indsendt bemærkninger til høringssvaret.

Ejer oplyser at husdyrbruget generelt indrettes således, at risiko for lugt- og fluegener reduceres mest muligt.

Vedrørende fluebekæmpelse

Fluebekæmpelse foregår efter retningslinjer fra Statens Skadedyrslaboratorium.

Helt konkret udsættes der rovfluer og/eller snyltehvepse til bekæmpelse af fluer.

Der har været en vis opformering af fluer denne sommer og der er derfor købt et ekstra parti rovfluer. Dette skulle gerne give en effektiv bekæmpelse af fluerne i staldene.

Vedrørende lugtgener

Der er ikke ændret på ventilationssystemet i forhold til den hidtidige produktion.

Lugtgenerne fra husdyrbruget reduceres mest muligt ved at renholde alle udendørs overflader og reducere foderspild og utilsigtet gødningsophobning. I de enkelte staldafsnit foretages der en effektiv vask og desinfektion således, at der ikke ophobes snavs. Endvidere kan det nævnes, at der foretages en løbende vedligeholdelse af ventilationsanlægget. Al husdyrgødning leveres til aftalearealer, og der lægges ikke dybstrøelse i markstak. Ved udmugning af dybstrøelsesstalden køres dybstrøelsen direkte ud på markerne, hvor den nedbringes. Dermed vil der ikke være lugtgener fra oplag af dybstrøelse.

Vurdering og vilkår

I forhold til lugtgener fra husdyrbruget forholder Kalundborg Kommune sig som udgangspunkt til de lugtberegninger, der fremgår af det indsendte materiale i forbindelse med revurderingen. Lugtberegningen er beskrevet i afsnit 2.4.2. Det fremgår, at husdyrbruget lever op til de generkriterier for lugt, der gælder for i forbindelse med nyetablering af husdyrbrug. Kalundborg Kommune stiller derfor ikke skærpede vilkår til indretning af ventilationssystem. Beregning af lugtgener fra husdyrbrug baseres på standard husdyrbrug, hvor det er en forudsætning at husdyrbruget renholdes med henblik på at minimere lugtpåvirkningen. I godkendelsen fastsættes vilkår til renholdelse af ventilationssystem, stalde mv.

I forhold til fluegener opfordrer naboerne til anvendelse af rovfluer. Husdyrbruget har efterfølgende oplyst, at der anvendes rovfluer og at fluebekæmpelsen foregår efter retningslinjerne fra Statens Skadedyrslaboratorium. Kalundborg Kommune vurderer på denne baggrund at husdyrbruget søger at bekæmpe fluer effektivt. Hvis der opstår fluegener som Kalundborg Kommune vurderer ligger udover, hvad der må forventes fra et husdyr kan kommunen kræve afhjælpende foranstaltninger.

Udbringningsarealer er som udgangspunkt ikke en del af revurderingen. Der henvises til kommunens vurdering af arealer i kapitel 3.