



Revurdering af miljøgodkendelse  
af husdyrbruget  
Skovendevej 5  
9750 Østervrå

*I medfør af Lovbekg. nr. 520 af 1.  
maj 2019 om husdyrbrug og anvendelse af gødning m.v.*

*Dato for gyldighed*  
**14-03-2022**



# INDHOLDSFORTEGNELSE

---

Indholdsfortegnelse .....	0
Datablad .....	1
<b>1 Afgørelse og generelle forhold.....</b>	<b>2</b>
<b>2 generelle forhold.....</b>	<b>3</b>
2.1 Baggrund for revurderingen .....	3
2.2 Offentlighed .....	3
2.3 Gyldighed .....	4
2.4 Retsbeskyttelse og revurdering.....	4
2.5 Offentliggørelse og klagevejledning .....	4
2.6 Særregler for IE-husdyrbrug .....	5
<b>3 Husdyrhold, staldanlæg og drift .....</b>	<b>5</b>
3.1 Husdyrhold, staldindretning og ventilation .....	5
<b>4 Forurening og gener fra husdyrbruget.....</b>	<b>8</b>
4.1 Ammoniakemission .....	8
4.2 Lugt, støv, støj og affald.....	9
<b>5 Bilag .....</b>	<b>11</b>
Bilag A – Ansøgers oplysninger i forbindelse med revurderingen .....	11

## DATABLAD

---

Titel:	Revurdering af miljøgodkendelse på Skovendevej 5
Miljøgodkendelse der revurderes:	Miljøgodkendelse af 13-11-2014. Sagsnr. GEO-2014-01431
Dato for revurdering:	14. marts 2022
Skema i <a href="http://www.husdyrgodkendelse.dk">www.husdyrgodkendelse.dk</a>	ID 228153
Virksomhedens navn:	Skovendevej 5
CVR-nr:	10790638
CHR-nr:	35447
Ejendomsnummer:	8130186423
Matr. nr:	9a Den nordvestlige Del, Hørby
Adresse:	Skovendevej 5, 9750 Østervrå
Ansøger:	Tommy Pasieczny, Skovendevej 5, 9750 Østervrå
Konsulent:	Laurits Faarup Marcussen, LandboNord, Erhvervsparken 1, 9700 Brønderslev – <a href="mailto:lfm@landbonord.dk">lfm@landbonord.dk</a>
Kommunens sagsbehandler:	Tinne Stougaard
Tilsynsmyndighed:	Frederikshavn Kommune Rådhus Allé 100 9900 Frederikshavn tlf. +45 9845 5000 <a href="mailto:tf@frederikshavn.dk">tf@frederikshavn.dk</a> <a href="http://www.frederikshavn.dk">www.frederikshavn.dk</a>

Frederikshavn Kommune meddeler hermed afgørelse om revision af miljøgodkendelse til husdyrbruget Skovendevej 5, 9750 Østervrå. Revurderingen er et supplement til husdyrbrugets gældende miljøgodkendelse af 13. november 2014 og er gældende fra dags dato.

**Følgende vilkår udgår af miljøgodkendelsen:**

Vilkår 1 om placering af gyllebeholder

Vilkår 2 om beplantning om gyllebeholder.

Vilkår 3 og 4 om dyreholdets sammensætning om staldd typer udgår og erstattes af nedenstående vilkår A

Vilkår 5 og 6 om fodring

Vilkår 7 om beredskabsplan

Vilkår 8 om aftaler om gylleafsætning

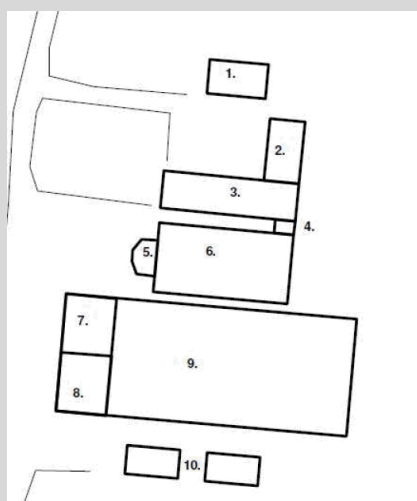
Vilkår 11 om efterafgrøder

**Følgende vilkår meddeles som påbud til husdyrbruget:**

Vilkår A: Husdyrholdet skal være sammensat og staldindretningen udført i overensstemmelse med nedenstående tabel 1.

TABEL 1 OVERSIGT OVER DYREHOLD

Produktions- og staldd type	Staldafsnit nr.	Antal årsdyr	Stipladser
Årssøer, løbe- og drægtighedsstald, løsgående, delvis spaltegulv	6/9	1000	711
	2		75
Årssøer, farestald, kassestier, delvis spaltegulv	6/9		185
	7		29



Begrundelse for vilkår, der udgår:

Vilkår 1 om placering af gyllebeholder amt vilkår 2 om beplantning om gyllebeholder udgår, da gyllebeholderen ikke er opført og godkendelsen til gyllebeholderen er bortfaldet.

Vilkår 3 og 4 om dyrehold og staldd typer udgår og erstattes af vilkår A, der er opdateret i forhold til gældende lovligt dyrehold, da en andel af det dyrehold, der blev meddelt godkendelse til i 2014 ikke er udnyttet og derfor er bortfaldet.

Vilkår 5 og 6 om fodring udgår, da fodringstiltag ikke længere er optaget på Miljøstyrelsens teknologiliste.

Vilkår 7 om beredskabsplan udgår, da det vedrører forhold, der i dag er reguleret af den generelle lovgivning for IE-husdyrbrug.

Vilkår 8 om aftaler om gylleafsætning udgår, da det vedrører forhold, der i dag er reguleret af den generelle lovgivning på området.

Vilkår 11 om efterafgrøder udgår, da det vedrører forhold, der i dag er reguleret af den generelle lovgivning på området.

## 2 GENERELLE FORHOLD

---

### 2.1 BAGGRUND FOR REVURDERINGEN

---

Husdyrbruget er omfattet af miljøgodkendelse af 13. november 2014 meddelt efter Husdyrgodkendelseslovens § 12.

Det fremgår af husdyrgodkendelsesbekendtgørelsens § 39, at kommunen skal tage miljøgodkendelser af IE-husdyrbrug op til revurdering 8 år efter, at der er meddelt miljøgodkendelse.

Kommunen har vurderet, at husdyrbruget fortsat lever op til kravet om anvendelse af den bedst tilgængelige teknologi.

Kommunen har derudover vurderet, at husdyrbruget ikke giver anledning til væsentlig forurening, hvor der er fremkommet nye oplysninger om forureningens skadelige virkning, der ikke kunne forudses ved godkendelsens meddelelse. Det er endvidere kommunens vurdering, at forurening fra husdyrbrugets ikke går ud over det, som blev lagt til grund ved godkendelsens meddelelse.

Miljøgodkendelsen omfatter en række nye vilkår – primært i relation til anvendelsen af bedst tilgængelig teknik (BAT). Nye vilkår er meddelt som påbud efter husdyrbruglovens § 39, jf. § 41, stk. 3 og dermed ikke omfattet af 8 års retsbeskyttelse.

I forbindelse med revurderingen er vilkår fra den tidligere miljøgodkendelse videreført i det omfang de fortsat er relevante. En række vilkår er fjernet, idet det er vurderet, at de ikke længere er relevante.

### 2.2 OFFENTLIGHED

---

Indledningen af revurderingen blev annonceret på kommunens hjemmeside den 1. september 2021.

Der indkom ingen bemærkninger i forbindelse med annonceringen.

Udkast til revurderingsafgørelse blev den 18. februar 2022 udsendt til høring hos ansøger. Der var frist til afgivelse af bemærkninger frem til den 11. marts 2022.

Ansøger havde ingen bemærkninger til udkastet til revurderingsafgørelsen.

## 2.3 GYLDIGHED

---

Vær opmærksom på, at hvis miljøgodkendelsen af 13-11-2014 ikke har været helt eller delvist udnyttet i 3 på hinanden følgende år, bortfalder den del af godkendelsen, der ikke har været udnyttet i de seneste 3 år. Reglerne fremgår af husdyrbruglovens § 59a, stk. 2, jf. stk. 3

Vær også opmærksom på, at første gang der foretages godkendelsespligtige ændringer eller udvidelser af anlægget, får husdyrbruglovens bestemmelser om tilladelse eller godkendelse efter §§ 16a eller 16b virkning.

## 2.4 RETSBESKYTTELSE OG REVURDERING

---

Nye vilkår i denne godkendelse meddeles som påbud med hjemmel i husdyrbruglovens § 39, jf. § 43a, stk. 1. De nye vilkår er ikke omfattet af 8 års retsbeskyttelse.

Virksomhedens miljøgodkendelse skal regelmæssigt og mindst hvert 10. år, tages op til revurdering, jf. § 39 i Husdyrgodkendelsesbekendtgørelsen. I forbindelse med revurderingen skal tidspunktet for den næste regelmæssige revurdering fastsættes. Den næste regelmæssige revurdering skal ske senest i 2032.

## 2.5 OFFENTLIGGØRELSE OG KLAGEVEJLEDNING

---

Afgørelsen offentliggøres ved annoncering på [kommunens hjemmeside](#) (og på [Digital MiljøAdministration](#)) den 16. marts 2022.

Kommunens afgørelse kan påklages til Miljø- og Fødevarerklagenævnet af ansøger, af visse nærmere angivne myndigheder og interesseorganisationer og af enhver, der har en individuel, væsentlig interesse i sagens udfald.

Klagefristen er 4 uger fra afgørelsens offentlige bekendtgørelse og udløber ved midnat den 13. april 2022. Hvis klagefristen udløber på en lørdag eller helligdag, forlænges fristen til den følgende hverdag.

Du klager gennem Klageportalen, som du kan logge på via dette link: <https://kpo.naevneneshus.dk>. Du kan også logge på via [borger.dk](#) (som borger) eller via [virk.dk](#) (som virksomhed eller forening). Du logger på Klageportalen med NEM-ID.

Klagen sendes gennem Klageportalen til den myndighed, der har truffet afgørelsen. En klage er indgivet, når den er tilgængelig for myndigheden i Klageportalen. Når du klager, skal du som privatperson betale et gebyr på 900 kr. Virksomheder og organisationer skal betale et gebyr på 1.800 kr. Gebyret betales tilbage hvis du får helt eller delvist medhold i klagen.

Miljø- og Fødevarerklagenævnet afviser din klage, hvis du sender den uden om Klageportalen, medmindre du forinden er blevet fritaget for brug af Klageportalen. Hvis du ønsker at blive fritaget for at bruge Klageportalen, skal du sende en begrundet anmodning til Frederikshavn Kommune. Kommunen videresender herefter din anmodning til nævnet, som træffer afgørelse om, hvorvidt du kan fritages.

Du kan læse mere i vedlagte klagevejledning.

Kommunens afgørelse kan også indbringes for domstolene. Retssagen skal være anlagt inden 6 måneder fra den dag, afgørelsen er meddelt. Er afgørelsen offentligt bekendtgjort, regnes fristen dog altid fra bekendtgørelsen.



## 2.6 SÆRREGLER FOR IE-HUSDYRBRUG

---

Husdyrbruget er omfattet af husdyrgodkendelsesbekendtgørelsens kapitel 17 om særregler for IE-husdyrbrug. Herunder,

- at husdyrbruget skal have et miljøledelsessystem.
- at husdyrbruget skal udarbejde et oplæringsmateriale for personale.
- at husdyrbruget skal udarbejde og følge en plan for kontrol, reparation, vedligeholdelse og beredskab.
- at husdyrbruget skal overholde særlige fodringskrav.
- at husdyrbruget skal anvende energieffektiv belysning.
- at husdyrbruget skal reducere støvemissioner.
- at husdyrbruget straks skal underrette kommunen ved manglende overholdelse af godkendelsesvilkår.
- At husdyrbruget årligt skal indsende dokumentation til kommunen om overholdelse af de særlige krav til IE-husdyrbrug.
- At husdyrbruget senest 4 uger efter driftsophør skal meddele det til kommunen sammen med en række oplysninger.

De nævnte særregler for IE-husdyrbrug har været gældende for Skovendevej 5 siden 21. februar 2021. I forbindelse med nærværende revurdering har husdyrbruget indsendt oplysninger om, hvordan reglerne overholdes. Ud fra de indsendte oplysninger vurderer kommunen, at det er sandsynliggjort, at husdyrbruget lever op til reglerne. De nærmere forhold omkring reglernes efterlevelse vil blive kontrolleret i forbindelse med husdyrbrugets årlige indsendelse af oplysninger til kommunen.

Da reglerne fremgår direkte af husdyrgodkendelsesbekendtgørelsen, skal der ikke stilles særskilte vilkår om forholdene.

## 3 HUSDYRHOLD, STALDANLÆG OG DRIFT

---

### 3.1 HUSDYRHOLD, STALDINDRETNING OG VENTILATION

---

Det godkendte dyrehold med tilhørende staldsystemer fremgår af **Fejl! Henvisningskilde ikke fundet.** på side 2. I forhold til miljøgodkendelsen fra 13. november 2014 er godkendelsen til smågrise IKKE videreført, da de 2 klimacontainere, som smågrisene skulle opstaldes i, ikke er udnyttet inden for godkendelsens udnyttelsesfrist. Ligeledes er godkendelsen til den nye gylletank fra 2014 ikke udnyttet og er derfor bortfaldet.



I tabel 2 er dyreholdet "omregnet" til produktionsareal for at kunne beregne ammoniakemissionen i husdyrgodkendelse.dk med henblik på at kunne afklare overholdelse af BAT-emissionsniveau. Der er ikke hermed foretaget en egentlig fastlæggelse af det lovlige produktionsareal.



Produktions- og staldtype	Staldafsnit nr.	Produktionsareal /overfladeareal	Teknologi	Ammoniakemission
Søer, diegivende. Kassestier, delvis spaltegulv	Ekst. Stalde. Nr. 2-3	1204	Ingen	794,6
Søer, golde og drægtige. Løsgående, delvis spaltegulv	Ekst. Stalde. Nr. 2-3	1806	Ingen	2167,2
Søer, diegivende. Kassestier, delvis spaltegulv	Maskinhus ombygget til farestald	236	ingen	155,8
Søer, golde og drægtige. Løsgående, delvis spaltegulv	Ombygget drægtighedsstald	171	ingen	205,2
Gylletank	Ekst. gylletank 1.600 m <sup>3</sup> – nr. 6	374	Ingen	149,6
Ammoniakemission i alt				3472,4



I husdyrgodkendelse.dk er der beregnet nedenstående BAT-emissionsniveau for ammoniak for produktionen i ejendommens eksisterende stalde.

Samlet BAT beregning  			
	Stalde	Lagre	Total
Samlet BAT krav (kg NH <sub>3</sub> -N /år)	3323	150	3472
Faktisk emission (kg NH <sub>3</sub> -N /år)	3323	150	3472
Forskel (kg NH <sub>3</sub> -N /år)	-	-	0
Vejledende BAT Overholdt?	-	-	Ja

Idet den faktiske emission ikke overstiger den vejledende emissionsgrænseværdi for det samlede anlæg finder kommunen, at husdyrbruget overholder husdyrbruglovens krav om anvendelse af BAT uden yderligere tiltag. Der er vilkår om staldtyper og antal dyr i Vilkår A.

I ovenstående beregning af ammoniakfordampning samt BAT-niveau er der ikke indregnet anvendelse af foderkorrektioner, da det ikke kan anvendes som virkemiddel i stipladsmodellen. Vilkårene om foderkorrektioner ophæves dermed.

## ANVENDELSE AF BAT PÅ FODRING

Ejendommens ejer har redegjort for husdyrbrugets anvendelse af BAT på fodring i afsnit 4 i vedlagte redegørelse (Bilag A)

Da der er tale om et IE-husdyrbrug, er der fastlagt fodringskrav i husdyrgodkendelsesbekendtgørelsens § 46. Herunder, at der skal anvendes fasefodring, reduceret råproteinindhold eller tilsætning af aminosyrer og/eller fytase. Husdyrbruget overholder de fastlagte krav, og der stilles ikke yderligere vilkår.

## ANVENDELSE AF BAT PÅ GØDNING SOPBEVARING

Husdyrbruget opbevarer husdyrgødningen i 1 gylletank. Der er på gyllebeholderen naturligt flydelag med snittet halm eller tilsvarende. Der føres logbog. Gyllebeholderen er omfattet af beholderkontrol og der gennemføres en årlig egenkontrol, hvor tanken gennemgås for tegn på skader, nedbrydning eller utætheder.

Tiltagene vurderes at være BAT for gødningsopbevaring, men reguleres af generelle regler. Kommunen stiller derfor ikke vilkår hertil.

## ANVENDELSE AF BAT TIL VAND- OG ENERGIFORBRUG

Ejendommens ejer har redegjort for husdyrbrugets anvendelse af BAT til vand- og energiforbrug i vedlagte redegørelse (Bilag A)

Kommunen vurderer, at husdyrbrugets tiltag for at mindske vand- og energiforbrug lever op til BAT. Det vurderes endvidere, at husdyrbruget på tilstrækkelig vis har redegjort for, at husdyrgodkendelsesbekendtgørelsens særregler til IE-brug om minimering af energi- og vandforbrug samt indførelse af plan for regelmæssig kontrol, reparation og vedligeholdelse, vil blive fulgt. Dokumentation herfor vil blive kontrolleret i forbindelse med kommunens miljøtilsyn eller husdyrbrugets årlige indberetning.

## MANAGEMENT, EGENKONTROL OG FOREBYGGELSE AF UHELD

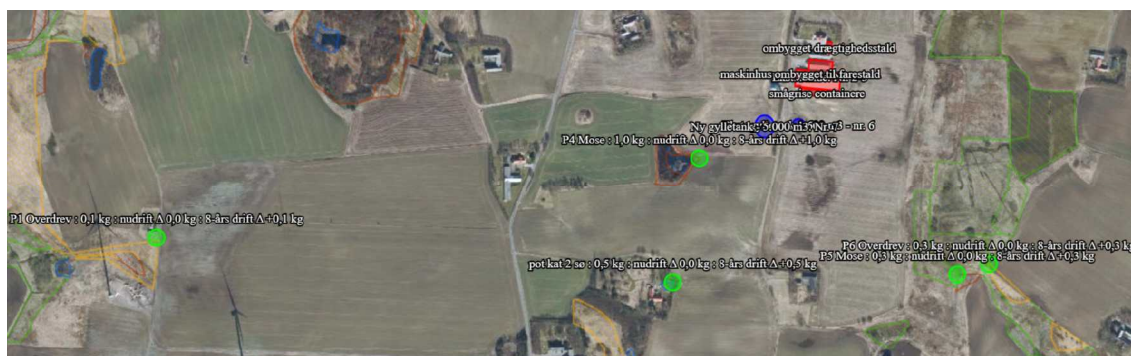
Husdyrbruget har i bilag A redegjort for deres tilgang til management og egenkontrol. En del af de generelle særregler for IE-husdyrbrug i husdyrgodkendelsesbekendtgørelsens kapitel 17 omhandler management, egenkontrol og forebyggelse af uheld. Kommunen vurderer, at den beskrevne tilgang til management og egenkontrol m.v. overholder BAT og at det ikke er nødvendigt at stille yderligere vilkår hertil. Dokumentation for overholdelse af særreglerne vil blive kontrolleret i forbindelse med kommunens miljøtilsyn eller husdyrbrugets årlige indberetning.

## 4 FORURENING OG GENER FRA HUSDYRBRUGET

### 4.1 AMMONIAKEMISSION

I forbindelse med revurdering af en miljøgodkendelse skal bekendtgørelsens krav til totaldeposition af kvælstof være opfyldt inden for en frist, der fastlægges konkret i den enkelte sag. Kravene til totaldeposition af kvælstof fremgår af §§ 26-27 i husdyrgodkendelsesbekendtgørelsen. Kravene til totaldeposition omfatter de såkaldte kategori 1- og kategori 2-naturområder.

Kommunen har foretaget en vurdering af naturområderne i området omkring husdyrbruget og lavet beregninger af totaldepositionen til en række naturområder. Nedenstående figur viser beliggenheden af den nærmeste natur omkring husdyrbruget. Beregning af totaldeposition til en række naturområder fremgår af den efterfølgende tabel.



FIGUR 1 BELIGGENHED AF NÆRMESTE §3-NATUR SAMT NATURA 2000. DESUDEN NÆRMESTE PUNKTER, HVORTIL DER ER BEREGNET AMMONIAKDEPOSITION

TABEL 3 BEREGNING AF TOTALDEPOSITION TIL NÆRLIGGENDE NATUR

Oversigt af naturpunkter  

Navn:	Kategori:	Opretter:	Kumulation:	Ruhed natur:	Merdeposition (kg N/ha/år):		Totaldeposition (kg N/ha/år):	
					8-års drift	Nudrift:		
pot kat 2 sø	Kategori 2	Sagsbehandler	0	S	0,5	0,0	0,5	▼
Nærmeste kat. 1	Kategori 1	Sagsbehandler	0	S	0,0	0,0	0,0	▼
P6 Overdrev	Kategori 3	Ansøger	0	Bn	0,3	0,0	0,3	▼
P5 Mose	Kategori 3	Ansøger	0	Bn	0,3	0,0	0,3	▼
P4 Mose	Kategori 3	Ansøger	0	Bn	1,0	0,0	1,0	▼
P3 Overdrev	Kategori 2	Ansøger	0	Bn	0,0	0,0	0,0	▼
P2 Overdrev	Kategori 2	Ansøger	0	Bn	0,0	0,0	0,0	▼
P1 Overdrev	Kategori 2	Ansøger	0	Bn	0,1	0,0	0,1	▼
Natura 2000	Kategori 1	Ansøger	0	S	0,0	0,0	0,0	▼

Kravet til maksimal totaldeposition til Kategori 1 natur er fastlagt i husdyrgodkendelsesbekendtgørelsens § 26. Der fastlægges, at der maksimalt må være en totaldeposition på 0,2-0,7 kg N/ha/år, alt efter antallet af andre husdyrbrug i nærheden.

Da totaldepositionen til kategori 1-natur ikke overstiger 0,2 kg N/ha/år, er der ikke vurderet yderligere på, om der er andre husdyrbrug i nærheden.

Det er kommunens vurdering, at der ikke er kategori 2 natur i området, hvor kravet om en totaldeposition på mere end 1,0 kg N/ha er overskredet. På det grundlag stilles der ikke vilkår i forhold til totaldeposition til kategori 1- og 2-natur i forbindelse med denne revurdering.




## 4.2 LUGT, STØV, STØJ OG AFFALD

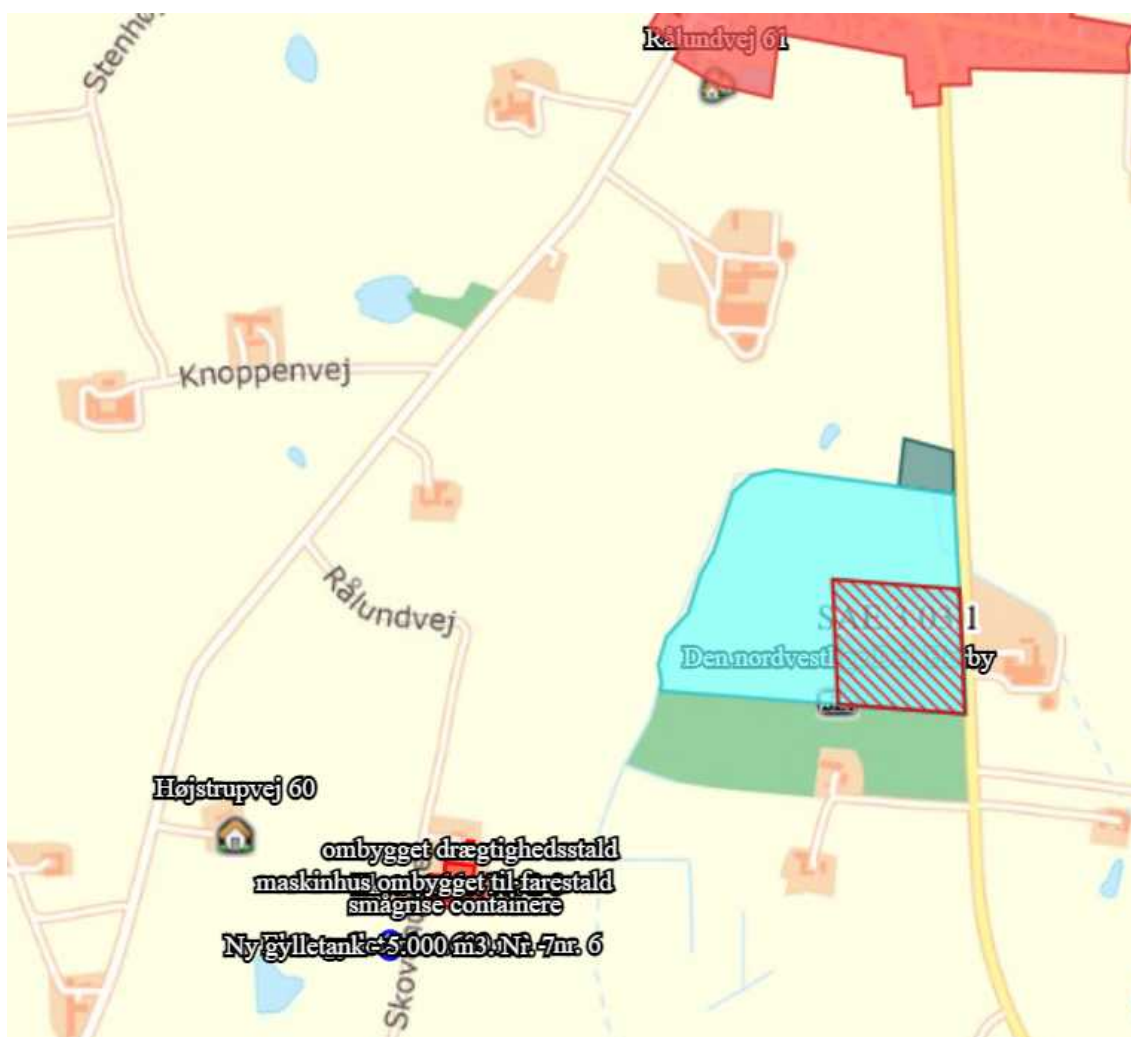
Der er vilkår vedrørende lugt i den gældende miljøgodkendelse, som fortsat er relevante.

Ejendommens ejer har desuden redegjort for, hvordan husdyrbruget sikrer bedst mulig håndtering i forhold til støv, affald m.v. i vedlagte bilag A.

I IT-ansøgningskemaet er der beregnet lugtgeneafstand til nærmeste beboelser uden landbrugspligt, nærmeste samlede bebyggelser/lokalplanlagte områder i landzone samt nærmeste byzone/sommerhusområde. Det er endvidere anført i kortet, hvor de nærmeste af disse områder ligger (se figur 2). Derefter er det beregnet, om husdyrbruget overholder genekriterierne til de anførte områder. Som det fremgår af tabellen nedenfor, er genekriteriet for lugt overholdt.

### Samlet resultat af lugtberegning ? i

Bebyggelse	Kumulation	Model	Ukorrigeret geneafstand (m)	Korrigeret geneafstand (m)	Vægtet gennemsnitsafstand (m)	Genekriterie overholdt
 Højstrupvej 60	0	FMK	125,9	125,9	323,3	Ja
 Rålundvej 61	0	FMK	223,7	223,7	1198,7	Ja
 Den nordvestlige Del, Hørby	0	FMK	398	398	603,9	Ja



FIGUR 2 BELIGGENHED AF NÆRMESTE NABOER M.V., HVORTIL DER ER BEREGNET LUGTGENEAFSTAND

Kommunen vurderer, at de fastlagte vilkår i miljøgodkendelsen kombineret med de krav, der er i husdyrgodkendelsesbekendtgørelsens kapitel 17 (særregler for IE-husdyrbrug), på tilstrækkelig vis sikrer en god håndtering af lugt, støv, støj og affald. Kommunen vil kontrollere dokumentation for overholdelse af særreglerne i forbindelse med kommunens miljøtilsyn eller husdyrbrugets årlige indberetning.

**BILAG A – ANSØGERS OPLYSNINGER I FORBINDELSE MED  
REVURDERINGEN**

---



## Oplysninger i forbindelse med revurdering, Skovendevej 5, 9750 Østervrå

### Oplysninger om ejer

Ansøger: Tommy Pasieczny Tlf.: 23602304 E-mail: <a href="mailto:skovende@gmail.com">skovende@gmail.com</a> CVR: 10790638	Konsulent: Laurits Faarup Marcussen, LandboNord Tlf.: 9624 2594 E-mail: <a href="mailto:lfm@landbonord.dk">lfm@landbonord.dk</a>  Januar 2022, version 3
Sagsadresse: Skovendevej 5, 9750 Østervrå	

### Generelt om Bedst Anvendelig Teknologi (BAT)

Gennem Husdyrloven pålægges den enkelte landmand at redegøre for brugen af BAT – bedst anvendelig teknologi.

Idet ejendommens miljøgodkendelse skal revurderes, skal der redegøres for BAT i bred forstand. Såfremt der i eksisterende stalde anvendes staldteknologier, der ikke kan betegnes som BAT, skal der redegøres for hvornår disse staldafsnit renoveres således at de lever op til BAT. Der skal endvidere redegøres for evt. fravalg af oplagte teknologier.

I nærværende ansøgning er der under de enkelte områder (staldindretning, management, fodring etc.) redegjort for ansøgers valg af teknik og evt. fravalg af oplagte teknikker. Der tages i redegørelsen udgangspunkt i EU-kommissionens referencedokument om BAT for intensiv svine og fjerkræhold fra 2017 (herefter nævnt "BREF") samt de BAT-blade og teknologibeskrivelser der er offentliggjort på henholdsvis Dansk Landbrugsrådgivnings hjemmeside ([www.lr.dk](http://www.lr.dk)) og Miljøstyrelsens hjemmeside ([www.mst.dk](http://www.mst.dk)). I forhold til de økonomiske betragtninger vedr. BAT er der desuden taget udgangspunkt i de BAT økonomiske beregninger udarbejdet af NIRAS sammenholdt med Miljøstyrelsens arbejde og udmeldinger omkring vejledende emissionsgrænseværdier opnåelige ved anvendelsen af BAT.

### 1) Foranstaltninger for at forebygge og begrænse forurening ved anvendelse af BAT

Stalden for nærværende ejendom er indrettet med delvis spaltegulv, jf. miljøgodkendelsen fra 2014. Jf. miljøgodkendelse var der ansøgt om etablering af en yderligere staldbygning (klima-container) og en ekstra gyllebeholder, denne etape er dog ikke udført. Staldindretningen med delvis spaltegulv betegnes som BAT.

Gyllen opbevares i 1 gylletank på 1600 m<sup>3</sup> med naturligt flydelag. For gylletanken føres der logbog og tanken opfylder Husdyrgødningsbekendtgørelsens skærpede krav (pr. 15.08.2008) til pumper etc. Der udføres 10års-beholderkontrol af godkendt firma. Tanken tømmes normalt 1 gang årligt med henblik på inspektion.

Jf. BREF er det BAT at opbevare gylle i en stabil beholder, der kan modstå mekaniske, termiske og kemiske påvirkninger. Beholderens bund og vægge skal være tætte og korrosionsbeskyttede. Beholderens skal tømmes jævnligt af hensyn til eftersyn og vedligeholdelse – normalt 1 gang årligt. Der omrøres kun i gyllen umiddelbart før tømning af beholderen. Det er endvidere BAT at overdække beholderen med fast låg eller med et naturligt flydelag eller et flydelag, der etableres med snittet halm eller tilsvarende.





## 2) Forbrug af energi og råvare med redegørelse for BAT

Der er mekanisk ventilation i alle staldafsnit. Ventilationsanlægget optimeres løbende og indstillinger justeres. Desuden er der fokus på funktion og levetid for komponenter, hvor der løbende laves vurdering om energioptimering ved udskiftning, således at de kører mest effektivt i forhold til produktionen men med det laveste energiforbrug som muligt..

Der foretages hyppigt eftersyn og rengøring af luftkanaler, herved undgås modstand i ventilationssystemet.

I stalde og ved udendørsbelysning anvendes der lavenergibelysning. Der anvendes timer på såvel udendørs belysning og lys i stalde. Der er ikke lys i staldene om natten. Der er etableret sensorer på hovedparten af den udendørs belysning, for at reducere energiforbruget. Al strømforbrug registreres og følges op. For nyudskiftning af belysning er byggelovens §5, hvor virkningsgraden for almenbelysning skal være over 50 lm/W og for effektbelysning og arbejdslamper skal være over 15 lm/W overholdt og vil ligeledes være overholdt ved fremtidig udskiftning af lys.

Mht. vandforbrug foretages der jævnligt tilsyn og kalibrering af drikkekopper med tanke på at afdække og reparere lækager. De enkelte staldafsnit rengøres med højtryksrensere efter hvert hold. Der anvendes iblødsætning for at reducere vandforbrug til vask af stalde. Al vandforbrug registreres og følges op. Desuden udføres jævninge kontroller af det samlede vandsystem, som føres i kontrolplanen for bedriften.

### BAT vedr. energiforbrug

Med henblik på at reducere energiforbruget er det i henhold til BREF, BAT at anvende naturlig ventilation. Når der anvendes mekanisk ventilation, er det BAT at optimere udformningen af ventilationssystemet samt at undgå modstand gennem hyppigt eftersyn og rengøring af ventilationssystemet. Det er desuden BAT at anvende lavenergibelysning.

I takt med udskiftning af nedslidte ventilatorer og belysning vil der blive etableret energibesparende løsninger.

### BAT vedr. vandforbrug

Med henblik på at reducere vandforbruget er det BAT at iblødsætte før nedvaskning af staldafsnit. Det er ligeledes BAT at rengøre stalde og inventar med højtryksrensere, samt at efterse og reparere eventuelle vandlækager.

### Samlet konklusion

Sammenholdes ejers tiltag med henblik på reduktion af energiforbruget med BREF-dokumentet vurderes det, at husdyrbruget lever op til BAT. For så vidt angår energibesparende belysning er det dog først i takt med at udskiftningen gennemføres at den fulde energibesparende effekt opnås.

Sammenholdes ejers tiltag med henblik på reduktion af vandforbruget med BREF-dokumentet vurderes det at husdyrbruget lever op til BAT. I forbindelse med fremtidige investeringer vil muligheder for vandbesparelser altid indgå i overvejelserne.

---

## 3) Særligt skadelig eller betænkelige stoffer.

I det, der i den primære landbrugsproduktion generelt kun anvendes godkendte produkter og kemikalier, vurderes det at husdyrbruget ikke anvender skadelige stoffer, der udsætter befolkningen for sundhedsfare hverken herhjemme eller ud over landets grænser.

---

## 4) Optimering af produktionsprocesser.

IE-husdyrbrug skal overholde særreglerne i kapitel 17, som indeholder krav til blandt andet miljøløedelse (§§ 42 og 43) og fodringskrav (§ 46), som i høj grad omhandler optimering af produktionsprocesserne på husdyrbrug i forhold til miljøet (se afsnit 8.8).



Der anvendes hjemmeblandet; tørfoder på ejendommen.

Grisene fodres optimalt i forhold til deres næringsstof behov (Fasefodring). Foderblandingerne tilsættes syntetiske aminosyrer. Ved at reducere proteinindholdet i foder samtidig med tilsætning af frie essentielle aminosyrer undgås at overfodre med ikkeessentielle aminosyrer. Det giver en bedre proteinudnyttelse og mindre overskydende protein, hvorved kvælstofudskillelsen mindskes. Ved at reducere protein i foder opnås desuden, at grisene mindsker vandoptagelsen, således at de udskiller mindre urin, hvilket giver en mindsket mængde gylle.

De anvendte foderblandinger tilsættes enzymet fytase, hvorved fordøjeligheden af foderet naturlige indhold af fosfor øges og udskillelsen af fosfor med gødningen reduceres.

Med henblik på at reducere dyrenes N-udskillelse er det ifølge BREF-dokumentet (2003) BAT at tilpasse foderet til dyrenes behov i de forskellige produktionsfaser (fasefodring), at optimere foderet på baggrund af fordøjelige/disponible næringsstoffer, samt at tilsætte foderet aminosyrer. Derudover nævnes det, at visse fodertilsetninger, herunder enzymer, kan forøge fodereffektiviteten. Tilsvarende er det med henblik på at reducere dyrenes fosforudskillelse BAT at anvende fasefodring med højtfordøjelige uorganiske foderfosfater og/eller fytase.

---

## 5) Affaldshierarkiet

Husdyrbruget håndterer generelt affald efter gældende lovgivning på området. Der er afhentningsaftaler for de største affaldsfraktioner, herunder restaffald, i henhold til kommunens affaldsregulativer.

Husdyrbrugets so drift frembringer meget begrænsede mængder affald. Størstedelen af affaldet kommer fra emballage fra indkøbt foder, paller, sækkevarer, pap og diverse mindre fraktioner af affald. Derudover er der en begrænset mængde klinisk risikoaffald i form af brugte kanyler.

Husdyrbruget forebygger affaldsdannelse ved korrekt bestilling af varer, i passende mængder, således mængden af emballage er begrænset mest muligt. Emballage genanvendes i den grad det er muligt. Herunder kan nævnes at paller kan nyttiggøres til andre formål på gården hvis de ellers er i god stand. Derudover afleveres metalskrot til jernhandler, til genanvendelse.

Alle affaldsfraktioner, som ikke kan genanvendes, bortskaffes i henhold til gældende lovgivning og kommunale retningslinjer på området.

## 6 og 7) BAT rensningsteknik og begrænsning af uheld.

Mulige risici er utilsigtet udslip af kemikalier og udslip af gylle. En væsentlig risikofaktor er uheld i forbindelse med overpumpning af gylle, der er derfor altid overvågning på ved pumpning af gylle. Samtidig skal der sikres, at der ved utilsigtet start ikke pumpes gylle udenfor tanken. Ligesom overpumpningen skal ske under opsyn. Dette gør sig ligeledes gældende ved tankning af benzin og diesel. Desuden er der udarbejdet en beredskabsplan der udover at være BAT, hjælper landmanden såfremt der skulle ske et uheld, både med hensyn til små hændelser som f.eks. oliespild og store uheld som f.eks. brand, hærværk og lignende.

Det vurderes at driften og de forbehold der er taget, gør at husdyrbruget ikke forurener i en sådan grad, så det har været nødvendigt med brug af specifikke rensningsteknikker.

---

## 8) Regelmæssig vedligehold og overvågning, for at begrænse emissionerne fra husdyrbruget.

På husdyrbruget gennemføres regelmæssigt vedligehold og overvågning efter en generel managementplan. Desuden gennemføres regelmæssig kontrol, reparation og vedligehold bl.a. på



gyllebeholdere, gyllepumper, forsyningsystemer, varme-, køle-, og ventilationssystemer, siloer og transportudstyr, drikkevandssystemer og generelt maskinel.

### **Generel management**

Herunder beskrives ansøgers tilgang til management på ejendommen ift. produktionen:

- Der udarbejdes mark- og gødningsplan i henhold til lovkrav, således at tildelingen af næringsstoffer til afgrøderne optimeres
- Der er tilknyttet en række fagkonsulenter, der gennemgår bedriften med ejer og medarbejdere efter behov.
- Bedriften har fast dyrlægeaftale hvor besætningens sundhedstilstand og behandlingsbehov gennemgås.
- Fodersammensætning og fodringsstrategi evalueres og tilpasses løbende, således at nyeste viden anvendes. Der føres endvidere kontrol med fodersystemet, således at den nødvendige vedligeholdelse kan udføres. Herved minimeres risikoen for lækager, samtidigt med at der opnås en optimal og effektiv fodring, når systemet er velfungerende. Der føres kontrolplan over gennemførte kontroller og eventuelle nødvendige reparationer.
- På ejendommen er der opstillet en silo til opbevaring af foder til produktionen. Siloen og det dertilhørende rørføringsystem kontrolleres jævnligt for tegn på skader eller utætheder, således at der sikres at der ikke sker lækager af foder der kan medføre problemer med skadedyr, samtidigt med at tab af foder undgås. Der føres kontrolplan over kontrollerne og evt. nødvendige reparationer.
- Der føres sprøjtejournal, medicinjournal samt logbog for gylletanke.
- Gylletanke bliver kontrolleret hvert 10. år af autoriseret kontrollant. Der bliver foretaget en årlig egenkontrol, hvor tankene gennemgås for tegn på skader, nedbrydning eller utætheder. Der laves jævnlig kontrol af pumper og omrører, samt rør, spændebånd og andre sliddele efterspændes og kontrolleres. Der føres en kontrolplan over egenkontrollen som årligt indberettes til kommunen.
- Evt. personale uddannes løbende gennem kurser og efteruddannelse. På ejendommen bliver der anvendt det af Miljøstyrelsen udarbejdet oplæringsmateriale, som de eksisterende ansatte er blevet introduceret til, mens nye medarbejdere vil blive undervist med oplæringsmaterialet i forbindelse med jobstart.
- Vandsystemet kontrolleres og vedligeholdes løbende, for at sikre at der ikke er fejl på systemet, som kan medføre lækager. Kontrollen føres i kontrolplanen.
- Gyllepumpning foregår under opsyn.
- Energi- og vandforbrug registreres og følges op.
- Der er lavet beredskabsplan således at evt. uheld kan stoppes og konsekvensen for det omgivende miljø begrænses mest muligt. Beredskabsplan opdateres hvert år.
- Der er indført miljøledelse. Systemet indeholder en miljøpolitik med beskrevet miljømål samt en handlingsplan. Systemet genbesøges hvert år for at evaluere mål og handlingsplan. Miljøledelsen vil årligt blive indsendt til kommunen.

### **BAT vedr. management og egenkontrol**

I henhold til BREF (2017) er det BAT at uddanne bedriftens personale, at registrere energi- og ressourceforbrug samt forbrug og anvendelse af handels- og husdyrgødning. Endvidere at have procedurer for at sikre ren- og vedligeholdelse af bygninger og inventar, at planlægge gødning af markerne korrekt samt at have nødfremgangsmåde ved evt. uheld. Miljøstyrelsen har ikke opstillet egentlige branchespecifikke krav til management i forbindelse med fastlæggelsen af de vejledende BAT-standardvilkår, da management vil afhænge af de driftsmæssige forhold på den enkelte ejendom.

### **Samlet konklusion**

Sammenholdes ansøgers redegørelse for management og egenkontrol med BREF-dokumentet vurderes det, at det ansøgte projekt lever op til BAT.



### **9) Reduktion af støvemissioner fra staldanlægget**

Støvemissioner fra staldanlægget forsøges reduceret ved at holde god renholdelse af gulve og inventar. Desuden kan overbrusningssystemet anvendes til at holde støv fugtigt i staldmiljøet, hvorved det falder til gulvet og kan opsamles, ved rengøring. Uden for staldanlægget begrænset støvemissionerne ved at reducere hastigheden for kørsel på tørre ikke befæstede arealer. Desuden er der stor opmærksomhed på vind og vejrforhold ved omlæsning og indblæsning af foder.

---

### **10) Foranstaltninger ved ophør af driften.**

Ved evt. virksomhedsophør vil stalde blive rengjorte og gyllekummer, gylletanke og olietanke tømmes. Hvis bygningerne skal anvendes til andet formål, fjernes inventar og tekniske anlæg og bygningerne tilpasses formålet. Hvis gyllebeholderne ikke skal anvendes, vil de blive taget ud af drift som beskrevet i 10-årsbeholderkontrollen

### **11) Begrænsning af anvendelse, fremstilling eller frigivelse af relevante farlige stoffer.**

Det følger af husdyrgodkendelsesbekendtgørelsens § 36 stk. 1 nr. 13, at på IE-husdyrbrug skal anvendelse, fremstilling eller frigivelse af relevante farlige stoffer i forbindelse med IE husdyrproduktionen begrænses med henblik på at undgå risiko for forurening af jordbund og grundvand på husdyrbruget. Ved farlige stoffer forstås stoffer og blandinger som defineret i artikel 3 i Europa-Parlamentets og Rådets forordning (EF) nr. 1272/2008 om klassificering, mærkning og emballering af stoffer og blandinger. Bestemmelsen er en følge af, at virksomheder der håndterer relevante farlige stoffer i henhold til IE Direktivet skal gennemføre en basistilstandsrapport ved opstart eller revurdering af virksomheden således, at det kan fastlægges, hvilken tilstand anlægsområdet i tilfælde af en forøget forurening skal bringes tilbage til. 53 Farlige stoffer, som kan forurene jord og grundvand på husdyrbruget, vil i henhold til (EF) nr. 1272/2008 være stoffer, der kan medføre akut toksicitet og stoffer, der er farlige for vandmiljøet. Disse stoffer vil være mærket efter gældende lovgivning med GHS-piktogrammer og signalord.

Eventuelle produkter der benyttes på bedriften benyttes efter gældende forholdsregler og arbejdsblade, og håndteres dermed med mindst mulige risici.