



## **Revurdering med påbud til kyllinge- og svineproduktion**

**Ladegårdsvej 6  
6300 Gråsten**

**Meddelt d. 9. november 2016**

**Meddelt af Erhverv & affald**

**Sønderborg Kommune**

## Kommunens afgørelse

Sønderborg Kommune revurderer hermed miljøgodkendelse af d. 10. juli 1990 af husdyrbruget Ladegårdsvej 6, 6300 Gråsten efter § 40 i bekendtgørelse nr. 44 af 11. januar 2016 om tilladelse og godkendelse mv. af husdyrbrug.

Revurderingen omfatter en husdyrproduktion på 2.740 slagtesvin 32-110 kg og 914.454 slagtekyllinger 35 dage svarende til 376,70 DE.

Sønderborg Kommune vurderer, at ejeren har truffet de nødvendige foranstaltninger til at forebygge og begrænse forureningen ved anvendelse af bedste tilgængelige teknologi, og at husdyrbruget i øvrigt kan drives på stedet uden at påvirke omgivelserne på en måde, som er uforenelig med hensynet til omgivelserne. Sønderborg Kommune vurderer, at indretning og drift af husdyrbruget og udbringning af husdyrgødning kan ske i overensstemmelse med gældende regler og uden væsentlig påvirkning af miljøet.

Der er meddelt påbud på baggrund af denne revurdering. Påbuddene er meddelt som vilkår og fremgår af afsnit 1.2. Det fremgår af afsnittet, hvilke vilkår, der er bevaret fra den oprindelige godkendelse og hvilke, der er nye vilkår.

Revurdering inkl. påbud annonceres på Sønderborg Kommunes hjemmeside den 9. november 2016.

Påbuddet kan, indenfor en frist på 4 uger, fra afgørelsen er offentliggjort, påklages til Natur- og Miljøklagenævnet. Klagevejledning er vedlagt. Klagefristen udløber 7. december 2016.



---

**Lene Alnor**

Erhverv & Affald

Land, By og Kultur

Sønderborg Kommune

## **Ejerforhold**

Ejer af ejendommen: Asmus Johannsen Damm  
Ejendommens adresse: Ladegårdsvej 6, 6300 Gråsten

Virksomhedens navn: Langelo  
Ejer af virksomheden: Asmus Johannsen Damm  
Adresse: Ladegårdsvej 6, 6300 Gråsten

Matrikel: 7 og 516 Kværs, Kværs Ejerlav  
CVR-nr.: 84718068  
CHR-nr.: 17912  
Kontaktperson: Asmus Johannsen Damm  
E-mail: langelo@email.dk

Konsulent: Ulla Refshammer Pallesen, LandboSyd, [upa@landbosyd.dk](mailto:upa@landbosyd.dk)

## **Revurderingen er udarbejdet af:**

Sønderborg Kommune  
Erhverv & Affald  
Plan & Myndighed  
Land, By og Kultur  
Rådhusstorvet 10  
6400 Sønderborg

Sagsbehandler: Lene Alnor  
Sag nr.: 16/5940  
KS: SBMO

## Indholdsfortegnelse

<b>1</b>	<b>Resumé og vilkår .....</b>	<b>5</b>
1.1	Resumé .....	5
1.2	Vilkår meddelt som påbud.....	5
1.3	Næste revurdering .....	10
<b>2</b>	<b>Baggrund .....</b>	<b>11</b>
<b>3</b>	<b>Generelle forhold.....</b>	<b>11</b>
<b>4</b>	<b>Husdyrhold, staldanlæg og drift .....</b>	<b>12</b>
4.1	Husdyrhold .....	12
4.2	Staldindretning .....	13
<b>5</b>	<b>Forurening og gener fra husdyrbruget.....</b>	<b>13</b>
5.1	Ammoniak og natur .....	13
5.2	Lugt, støv, støj, transport, fluer og skadedyr, affald, spildevand og driftsforstyrrelser .....	15
<b>6</b>	<b>Bedst tilgængelig teknologi .....</b>	<b>20</b>
6.1	Staldindretning .....	20
6.2	Fodring.....	21
6.3	Energi- og vandforbrug.....	24
6.4	Opbevaring og håndtering af husdyrgødning.....	26
6.5	Udbringning af husdyrgødning .....	27
6.6	Management .....	29
6.7	Samlet BAT-vurdering .....	30
<b>7</b>	<b>Offentliggørelse, klagevejledning og underretning .....</b>	<b>30</b>

## Bilag

1. Situationsplan
2. Beredskabsplan
3. Sammenhæng mellem antal og slagtealder på kyllinger

# 1 Resumé og vilkår

## 1.1 Resumé

På husdyrbruget drives en slagtekyllinge- og slagtesvineproduktion med en godkendelse på 2.740 slagtesvin 32-110 kg og 914.454 slagtekyllinger 35 dage svarende til 376,70 DE beregnet efter værdier for dyreenheder fra Bekendtgørelse nr. 1318 26/11/2015 om erhvervsmæssigt dyrehold, husdyrgødning, ensilage m.v.

Ejendommen ligger ca. 1 km nordøst for landsbyen Kværs. Ejendommen ligger i landzone.

BAT-niveauet beregnet i henhold til Miljøstyrelsens vejledende emissionsgrænseværdier for konventionelle staldsystemer er overholdt ved anvendelse af fodertilpasning hos slagtesvinene som tiltag. Kommunen vurderer ligeledes, at BAT-niveauet for management, fodring, energi- og vandforbrug, samt opbevaring og udbringning af husdyrgødning er overholdt.

Af hensyn til krav om anvendelse af bedst tilgængelig teknologi har Sønderborg Kommune bl.a. stillet påbud om:

- Brug af foderkorrektion
- Dyreholdets maksimale udskillelse af fosfor
- Udarbejdelse af beredskabsplan

I forbindelse med afgørelsen har Sønderborg Kommune vurderet, at ejer har truffet de nødvendige foranstaltninger for at forebygge og begrænse forurening ved anvendelse af bedst tilgængelig teknologi, og at svineproduktionen i øvrigt kan drives på stedet uden at påvirke omgivelserne på en måde, som er uforenelig med hensynet til naboer, landskab og miljø.

## 1.2 Vilkår meddelt som påbud

Følgende afsnit rummer alle vilkår, både eksisterende overførte vilkår (**Uændret**) fra den tidligere meddelte godkendelse og revurdering, samt nye vilkår meddelt som påbud i forbindelse med denne revurdering. Nye vilkår er markeret med (**Nyt**). Eksisterende vilkår, som kan have været med en anden ordlyd er markeret med (**Ændret**). Enkelte vilkår er udgået (**Udgår**). Dette skyldes fx, at nogle vilkår kan være blevet indarbejdet i lovgivningen. Det er derfor ikke nødvendigt at fastholde kravet i et separat vilkår.

### GODKENDELSEN MEDDELES PÅ FØLGENDE VILKÅR:

1. (**ÆNDRET**) Der må ikke uden tilladelse fra miljømyndigheden foretages væsentlige ændringer i den oplyste driftsform eller indretning, herunder også ændringer i sammensætning af dyrehold.
2. (**ÆNDRET**) Hvis produktionen sælges skal miljømyndigheden skriftligt orienteres herom.

### INDRETNING OG DRIFT

3. (**UDGÅR**)

4. **(ÆNDRET)** Husdyrbruget må drives med en maksimal årlig produktion på 2.740 slagtesvin 32-110 kg og 914.454 slagtekyllinger 35 dage (eller en anden kombination af antal og dage, som svarer hertil i DE jf. bilag 3) svarende til 376,70 DE beregnet efter værdier for dyreenheder fra Bekendtgørelse nr. 1318 26/11/2015 om erhvervs-mæssigt dyrehold, husdyrgødning, ensilage m.v. Dyrene må fordeles i staldene med følgende gennemsnitlig maksimal belægning:

Staldafsnit	Art og vægtklasse/alder	Antal	Stipladser	DE
Kyllingestald 1	Slagtekylling, produktionstid 35 dage	281.510	32.643	93,22
Kyllingestald 2	Slagtekylling, produktionstid 35 dage	308.753	35.801	102,24
Kyllingestald 3	Slagtekylling, produktionstid 35 dage	324.191	37.592	107,35
Slagtesvinestald	Slagtesvin, drænet gulv + spalter	2.740 32-110 kg	691	73,90
I alt				376,70

5. **(Er indarbejdet i vilkår 4)**

6. **(UDGÅR)**

7. **(UDGÅR)**

8. **(Uændret)** Arealer ved og omkring fodersiloer skal jævnligt ryddes op og holdes på en hygiejnisk forsvarlig måde.

OPBEVARINGSKAPACITET TIL HUSDYRGØDNING:

9. **(UDGÅR)**

10. **(UDGÅR)**

11. **(UDGÅR)**

LUFT:

12. **(UÆNDRET)** Virksomhedens drift må ikke give anledning til væsentlige lugt- eller støvgener udenfor virksomhedens areal.

13. **(UÆNDRET)** Såfremt ejendommens drift medfører staldlugtgener uden for ejendommens eget areal, der af tilsynsmyndigheden vurderes som uacceptable, skal der gennemføres foranstaltninger til afhjælpning af dette.

14. **(UÆNDRET)** Lufthastigheden i ventilationsafkast på staldbygningerne skal være minimum 7 m/s.

15. **(UDGÅR)**

16. **(UÆNDRET)** Afkastet fra halmfyret skal drives på en sådan måde, at det ikke er til væsentlig gene for naboerne.

## STØJ:

- 17. (ÆNDRET)** Virksomhedens bidrag til støjbelastningen i omgivelserne må ikke overstige følgende værdier, målt ved nabobeboelser eller deres opholdsarealer: Støjbidraget (bortset fra maksimalværdien) måles som det ækvivalente, konstante, korregerede støjniveau i dB(A) (re. 20 µPa). Tallene i parenteser angiver referencetiden inden for den pågældende periode.

Mandag-fredag kl. 07-18 (8 timer) Lørdag kl. 07-14 (7 timer)	Alle dage kl. 18-22 Lørdag kl. 14-22 Søn- og helligdag kl. 07-22	Alle dage kl. 22-07	Alle dage kl. 22-07 Maksimal værdi
55 db (A)	45 db (A)	40 db (A)	55 db (A)

Miljømyndigheden kan forlange, at husdyrbruget skal dokumentere, at støjgrænserne er overholdt. Målinger/beregninger skal foretages og afrapporteres som "miljømåling - ekstern støj" i overensstemmelse med Miljøstyrelsens vejledninger nr. 6 fra 1984 og nr. 5 fra 1993. Dokumentationen skal tilsendes miljømyndigheden sammen med oplysninger om driftsforholdene under målingen/beregningen. Tidsfrist herfor aftales med miljømyndigheden.

Dokumentationen skal udføres efter Miljøstyrelsens gældende vejledninger af et firma, som er godkendt af Miljøstyrelsen. Målingerne/beregningerne skal foretages og afrapporteres som "Miljømåling - ekstern støj". Målingen/beregningen skal foretages for de mest støjbelastede områder udenfor husdyrbrugets grund, under de mest støjbelastende driftsforhold - eller efter anden aftale med miljømyndigheden. Grænseværdier for støj anses for overholdt, hvis målte eller beregnede værdier fratrukket ubestemtheden er mindre end grænseværdien. Målingernes og beregningernes samlede ubestemthed fastsættes i overensstemmelse med Miljøstyrelsens vejledninger. Ubestemtheden må ikke være over 3 dB(A). Hvis støjgrænserne er overholdt, kan der kun kræves en årlig støjmåling. Udgifterne til dokumentation skal betales af husdyrbruget.

## **18. (Indarbejdet i vilkår 17)**

### SPILDEVAND:

- 19. (UÆNDRET)** Spildevand fra rengøring af stald, foderrekvisitter og landbrugsmaskiner skal ledes til gyllebeholder eller lukket spildevandstank.

- 20. (UÆNDRET)** Afløb fra ud- og indleveringsramper ledes til gyllebeholderne

### AFFALD

- 21. (UÆNDRET)** Affald skal opbevares så forurening af luft, jord, grundvand og recipienter undgås.

- 22. (ÆNDRET)** Al affald skal opbevares, håndteres og bortskaffes i henhold til Sønderborg Kommunes til enhver tid gældende regulativer for erhvervsaffald, farligt affald og husholdningsaffald.
- 23. (UÆNDRET)** Døde kyllinger skal køres til destruktionsanstalt. Opbevaring skal ske i tætte beholdere, som skal tømmes/afhentes så ofte, at der ikke opstår lugtgener.
- 24. (UÆNDRET)** Farligt affald og medicinrester skal opbevares under tag på tæt bund med opkant og uden afløb til kloaksystemet. Karret skal kunne opsamle indholdet af den største tromle på stedet. Kemikalier, der kan reagere kraftigt ved en sammenblanding med hinanden, skal holdes adskilte.
- 25. (ÆNDRET)** Farligt affald (olie- og kemikalieaffald) skal afleveres til godkendt modtageanlæg.

#### JORD OG GRUNDTVAND

- 26. (UÆNDRET)** Belægningen under dieseltank/olietank, påfyldningsstuds samt aftapningsstedet i forbindelse hermed skal være etableret med fast og tæt belægning.
- 27. (UDGÅR)**
- 28. (UÆNDRET)** Pumper og maskiner til gylletransport inkl. oppumpning af gylle skal altid være under opsyn, når de er i brug. Pumpeudstyret skal udstyres med ”dødemandsknap”, så risikoen for utilsigtet spild af gylle minimeres. Pumpeanlægget skal være sikret, så uvedkommende ikke kan aktivere pumpen.
- 29. (UÆNDRET)** Handelsgødning skal opbevares på fast gulv i overdækket lokale, således at nedbør ikke kommer i forbindelse med gødningen og således at der ikke kan ske afledning til overfalde- eller grundvand.

#### RENERE TEKNOLOGI

- 30. (UÆNDRET)** Ved nyanskaffelser eller ombygninger skal anvendes ventilationsformer der sikrer minimale lugtgener.

#### SIKKERHEDSFORANSTALTNINGER

- 31. (UÆNDRET)** Virksomheden skal træffe de nødvendige foranstaltninger med henblik på at forebygge uheld og at begrænse virkningen for mennesker og miljø af sådanne uheld. Ved akut forurening eller ved uheld med alvorlige skader eller overhængende fare for mennesker og miljø, alarmeres politi og det civile beredskab på 112.



## EGENKONTROL

**32. (ÆNDRET)** Virksomheden skal føre registreringer af antallet af slagtesvin (32-110 kg) og kyllinger i produktionen og alderen på kyllingerne, samt til – og frakørsel af dyr i de to kategorier. Registreringen skal kunne forevises miljøtilsynet ved besøg på virksomheden som dokumentation for overholdelse af godkendelsens bestemmelse om husdyrholdets størrelse.

## **33. (UDGÅR)**

**34. (UÆNDRET)** Virksomheden skal føre register over tidspunkter for visuel kontrol, reparation og vedligehold af ventilationsanlægget og filterposer i fodersiloerne. Registreringerne skal kunne forevises miljøtilsynet ved besøg på virksomheden.

**35. (UÆNDRET)** Registreringerne skal opbevares i min. 5 år og skal til enhver tid være tilgængelig for tilsynsmyndigheden.

## OPHØR AF VIRKSOMHEDENS DRIFT

**36. (UÆNDRET)** Ved ophør af driften skal virksomheden straks underrette tilsynsmyndigheden herom.

**37. (UÆNDRET)** Senest 1 måned efter driftens ophør skal virksomheden tilsende tilsynsmyndigheden en redegørelse for, hvorledes foranstaltninger jf. vilkår 38 og 39 påtænkes udført. Redegørelsen skal indeholde et forslag til en tidsplan for udførelsen.

**38. (UÆNDRET)** Virksomheden skal inden en af tilsynsmyndigheden fastsat tidsfrist tømme og rengøre tankanlæg, rørføringer og procesanlæg, som efter tilsynsmyndighedens vurdering, aktuelt eller på sigt, vil kunne indebære en fare for forurening af jord, grundvand og overfladevand.

**39. (UÆNDRET)** Virksomheden skal inden en af tilsynsmyndigheden fastsat tidsfrist bortskaffe olier og kemikalier, som efter tilsynsmyndighedens vurdering, aktuelt eller på sigt vil kunne indebære en fare for forurening af jord, grundvand og overfladevand. Bortskaffelse af olier, kemikalier og rengøringsmidler skal ske efter reglerne herfor.

## BAT

**40. (NYT)** El-forbruget, og hvad der evt. er foretaget for at reducere det, skal registreres årligt, (f.eks. ved kvittering fra elselskabet).

**41. (NYT)** Hvis virksomhedens elforbrug overstiger 260.000 kWh/år skal der foretages et energieftersyn inden 1 år efter at elforbruget overstiger ovenstående. Besøgsrapporten fra energieftersynet skal fremsendes miljømyndigheden, og eventuelle forslag til forbedringer, som via en besparelse på el kan tilbagebetales indenfor 2 år, skal udføres senest 2 år efter ejers modtagelse af besøgsrapporten.

- 42. (NYT)** Vandforbruget, og hvad der evt. er foretaget for at reducere det, skal registreres årligt.
- 43. (NYT)** Hvis husdyrbrugets vandforbrug overstiger 7.000 m<sup>3</sup>, skal ejer sende en redegørelse til miljømyndigheden. Redegørelsen skal indeholde en beskrivelse af, hvorfor forbruget er steget, og hvilke tiltag der sættes i værk for at reducere vandforbruget.
- 44. (NYT)** kg P ab dyr for slagtesvin må maksimalt være: ((afgangsvægt – indgangsvægt) x FEsv pr. kg tilvækst x g fosfor pr. FEsv/1000) – ((afgangsvægt – indgangsvægt) x 0,0055 kg P pr kg tilvækst) = **0,5994 kg P ab dyr**
- 45. (NYT)** Der skal udarbejdes en blandeforskrift for foder mindst hver tredje måned, såfremt der anvendes hjemmeblandet foder.
- 46. (NYT)** Følgende skal registreres:
- a. - antal producerede slagtesvin
  - b. - ind- og afgangsvægt
  - c. - foderforbrug
  - d. - det gennemsnitlige indhold af fosfor pr. FEsv i foderblandingerne
- 47. (NYT)** P ab dyr skal på baggrund af driftsjournalens oplysninger beregnes for en sammenhængende periode på minimum 12 måneder i perioden 15. september år (for eksempel 2012) til 15. februar i år (for eksempel 2014). Dokumentationen skal være til rådighed for tilsynsmyndigheden ved ordinært tilsyn.
- 48. (NYT)** Der skal forefindes en opdateret beredskabsplan på husdyrbruget, som fortæller, hvornår og hvordan der skal reageres ved uheld, der kan medføre konsekvenser for det eksterne miljø. Planen skal opdateres hvert 2. år.
- 49. (NYT)** Ved driftsuheld, hvor der opstår risiko for forurening af miljøet, er der pligt til øjeblikkeligt at anmelde dette til Alarmcentralen, tlf.: 112 og efterfølgende straks at underrette Tilsynsmyndigheden, Sønderborg Kommune, tlf.: 88 72 40 83.
- 50. (NYT)** Uheld, herunder svigt af de forureningsbegrænsende foranstaltninger, der medfører forurening af omgivelserne, skal straks udbedres og anmeldes til tilsynsmyndigheden/-beredskabet.

### **1.3 Næste revurdering**

Sønderborg Kommune skal tage en godkendelse op til revurdering regelmæssigt og mindst hvert 10. år jf. godkendelsesbekendtgørelsens § 40. Det er derfor planlagt at udarbejde den næste revurdering i 2026.

## 2 Baggrund

Jævnfør § 40 i godkendelsesbekendtgørelsen, skal godkendelser meddelt efter miljøbeskyttelseslovens kapitel 5 tages op til revurdering og om nødvendigt ajourføres. Miljøbelastningen fra husdyrproduktionen revurderes i forhold til ajourføring af teknologisk udvikling og generel ny viden om miljøforholdene i omgivelserne. Ved revurdering af eksisterende miljøgodkendelser meddelt efter miljøbeskyttelsesloven, bliver husdyrproduktionen omfattet af bestemmelserne i Husdyrloven.

Formålet med revurderingen er først og fremmest at vurdere, om virksomhedens indretning og drift lever op til kravet om anvendelse af bedst tilgængelig teknologi (BAT). Påbud i denne revurdering er derfor hovedsageligt givet for at sikre, at husdyrbruget lever op til anvendelse af bedst tilgængelig teknologi. Påbud gives efter Husdyrlovens § 39, jf. § 41 stk. 3.

En revurdering omfatter således ikke en vurdering af, om husdyrbruget overholder Husdyrlovens generelle afskæringskriterier. Således behandles fx ejendommens harmoniarealer heller ikke i denne revurdering.

Udvidelsen af fjerkræproduktionen på husdyrbruget på Ladegårdsvej 6, 6300 Gråsten blev miljøgodkendt efter kapitel 5 i miljøbeskyttelsesloven d. 3. februar 1987. Der blev efterfølgende meddelt miljøgodkendelse til svineproduktionen på ejendommen d. 10. juli 1990. Ejendommen blev revurderet d. 19. juni 2006. Det godkendte dyrehold på daværende tidspunkt var 912.454 slagtekyllinger 35 dage og 3.000 slagtesvin 28-103 kg. Den 30. september 2014 er der anmeldt en ændring i dyreholdet (ændring af slagtevægten for slagtesvinene). Der er således nu en godkendt produktion på 2.740 slagtesvin 32-110 kg og 914.454 slagtekyllinger 35 dage svarende til 376,70 DE. Der er ikke foretaget væsentlige fysiske ændringer af anlægget siden den sidste revurdering blev meddelt.

Sønderborg Kommune skal på baggrund af tilsyn på virksomheden, eventuelle klager fra parter og inddragelse af ny viden foretage en vurdering af, om det er nødvendigt at ændre vilkårene i den eksisterende godkendelse.

Sønderborg Kommune har truffet afgørelse om, at vilkårene i miljøgodkendelsen og revurderingen skal ændres jf. § 40, stk. 3 i godkendelsesbekendtgørelsen, med hjemmel i § 39, jf. § 41 i husdyrloven.

Sønderborg Kommune indledte revurderingen d. 16. februar 2016 ved at sende et brev til husdyrbrugets ejer, hvor der blev orienteret om, at kommunen havde påtænkt at begynde revurderingen. D. 9. september 2016 modtog kommunen oplysningsmateriale fra ejer bl.a. et fiktivt ansøgningsskema med skema nr. 90254 indsendt igennem [www.husdyrgodkendelse.dk](http://www.husdyrgodkendelse.dk).

## 3 Generelle forhold

Virksomheden består af et slagtekyllinge-, svine- og planteavlsbrug ejet af Asmus Damm. Produktionsanlægget fremgår af bilag 1. Kyllinge- og svineproduktionen er en konventionel kontinuerlig produktion som er ligeligt fordelt hen over året.

Der er på ejendommen en produktionstilladelse 2.740 slagtesvin 32-110 kg og 914.454 slagtekyllinger 35 dage svarende til 376,70 DE.

Ejer af Ladegårdsvej 6 ejer ikke flere ejendomme med husdyr.

### Miljømyndighedens vurdering

Sønderborg Kommune vurderer, at de stillede vilkår i miljøgodkendelserne og i revurderingen fra 2006 stadig er dækkende for produktionen på ejendommen med de ændringer og tilføjelser, som er nævnt i afsnit 1.2 og i vurderingerne nedenfor.

En række vilkår er udgået, da det bl.a. følger af dansk lovgivning, at der skal forefindes gødnings- og sædskifteplaner, at der skal være min. 9 måneders opbevaringskapacitet og at udspreddning af gylle skal foregå med nedfælder eller med slæbeslanger. Generel lov skal ikke indsættes som vilkår.

Der er tilføjet en række nye vilkår (vilkår 40-50) om BAT (Bedst tilgængelig teknologi).

## 4 Husdyrhold, staldanlæg og drift

### 4.1 Husdyrhold

Husdyrbrugets staldafsnit og dyrehold fremgår af tabel 1 og anlæggets indretning fremgår af situationsplanen, bilag 2.

**Tabel 1.** Dyreholdets størrelse

Staldafsnit	Art og vægtklasse/alder	Antal	DE
Kyllingestald 1	Slagtekylling, produktionstid 35 dage	281.510	93,22
Kyllingestald 2	Slagtekylling, produktionstid 35 dage	308.753	102,24
Kyllingestald 3	Slagtekylling, produktionstid 35 dage	324.191	107,35
Slagtesvinestald	Slagtesvin 32-110 kg	2.740	73,90
<b>I alt</b>			<b>376,70</b>

### Miljømyndighedens vurdering

I revurderingen fra 2016 var dyreholdet 912.454 slagtekyllinger 35 dage og 3.000 slagtesvin 28-103 kg. Den 30. september 2014 er der anmeldt en ændring i dyreholdet (ændring af slagtevægten for slagtesvinene). Der er ved en fejl ved et tilsyn i 2013 skrevet 914.454 kyllinger i stedet for 912.454 kyllinger under det lovlige dyrehold. De 2.000 kyllinger svarer til 0,7 DE. Kommunen accepterer frem over det lovlige dyrehold som 914.454 kyllinger 35 dage. Der er således nu en godkendt produktion på 2.740 slagtesvin 32-110 kg og 914.454 slagtekyllinger 35 dage svarende til 376,70 DE. Dyreholdet på ejendommen er derfor nu som nævnt i tabel 1.

I miljøgodkendelsen fra 2006 er der givet fleksibilitet i slagtealderen fra 35 til 45 dage på slagtekyllingerne. Denne fleksibilitet ønsker ejer at beholde. Der kan således enten produceres 914.454 slagtekyllinger 35 dage eller en anden kombination af antal kyllinger og produktionsdage svarende til bilag 3.

Vilkår 4 rettes derfor, så det svarer til den tilladte produktion. Vilkår 32 om driftsjournal ændres, så det passer til det tilladte dyrehold.

## 4.2 Staldindretning

Bygninger, antal stipladser, gulvtyper og udmugningssystem fremgår af tabel 2.

**Tabel 2.** Oversigt over bygnings anvendelse, antal stipladser, udmugningssystem og gulvtype.

Stald	Anvendelse	Dyretype	Antal stipladser	Udmugnings-system	Indretning og gulvtype
Kyllingestald 1	Fjerkræ	Slagtekyllinger	32.643	Dybstrøelse	Gulvdrift
Kyllingestald 2	Fjerkræ	Slagtekyllinger	35.801	Dybstrøelse	Gulvdrift
Kyllingestald 3	Fjerkræ	Slagtekyllinger	37.592	Dybstrøelse	Gulvdrift
Slagtesvinestald	Svin	Slagtesvin		Gylle	Drænet gulv + spalter (33/67)

### Miljømyndighedens vurdering

Der er ikke ændret i stald- og udmugningssystemer siden godkendelsen sidst er blevet re-vurderet.

Vilkår 5 om stipladser indarbejdes i vilkår 4.

## 5 Forurening og gener fra husdyrbruget

### 5.1 Ammoniak og natur

Der er som udgangspunkt ikke hjemmel i husdyrgodkendelsesbekendtgørelsen til at bestemme, at bekendtgørelsens beskyttelsesniveauer i bilag 3 og 4 skal gælde ved revurdering af en godkendelse. Dette skyldes, at det fremgår af bilag 3 til husdyrgodkendelsesbekendtgørelsen, at denne alene skal anvendes ved tilladelser og godkendelser efter §§ 10, 11, 12 og 16, altså ved etableringer, ændringer eller udvidelser, hvorimod revurdering vedrører eksisterende husdyrbrug, hvor der ikke sker nogen forandring.

Når det gælder beskyttelsesniveauet for ammoniak, fremgår det dog af bekendtgørelsen, at uanset niveauet for BAT, vil bekendtgørelsens totaldepositionskrav skulle være opfyldt efter en frist, som fastlægges konkret ved revurderingen i den enkelte sag. Hvis der er kategori 1- eller 2-naturområder, hvor grænsen for totaldeposition af ammoniak i tabel 3 i bekendtgørelsens bilag 3 overskrides, skal revurderingsafgørelsen derfor indeholde en frist for, hvornår totaldepositionskravet skal være overholdt.

**Tabel 3.** Krav til ammoniakdeposition i kategori 1 og 2 natur

Naturtyper	Fastsat beskyttelsesniveau
Kategori 1. § 7 stk. 1 nr. 1 i Lov om miljøgodkendelse m.v. af husdyrbrug	Max. totaldeposition afhængig af husdyrbrug i nærheden* 0,2 kg N/ha/år ved > 1 husdyrbrug 0,4 kg N/ha/år ved 1 husdyrbrug 0,7 kg N/ha/år ved 0 husdyrbrug

Kategori 2. § 7 stk. 1 nr. 2 i Lov om miljøgodkendelse m.v. af husdyrbrug	Max. totaldeposition på 1,0 kg N/ha/år
---	--

\*Antallet af husdyrbrug ud over det ansøgte opgøres på følgende måde (kumulationsmodel):

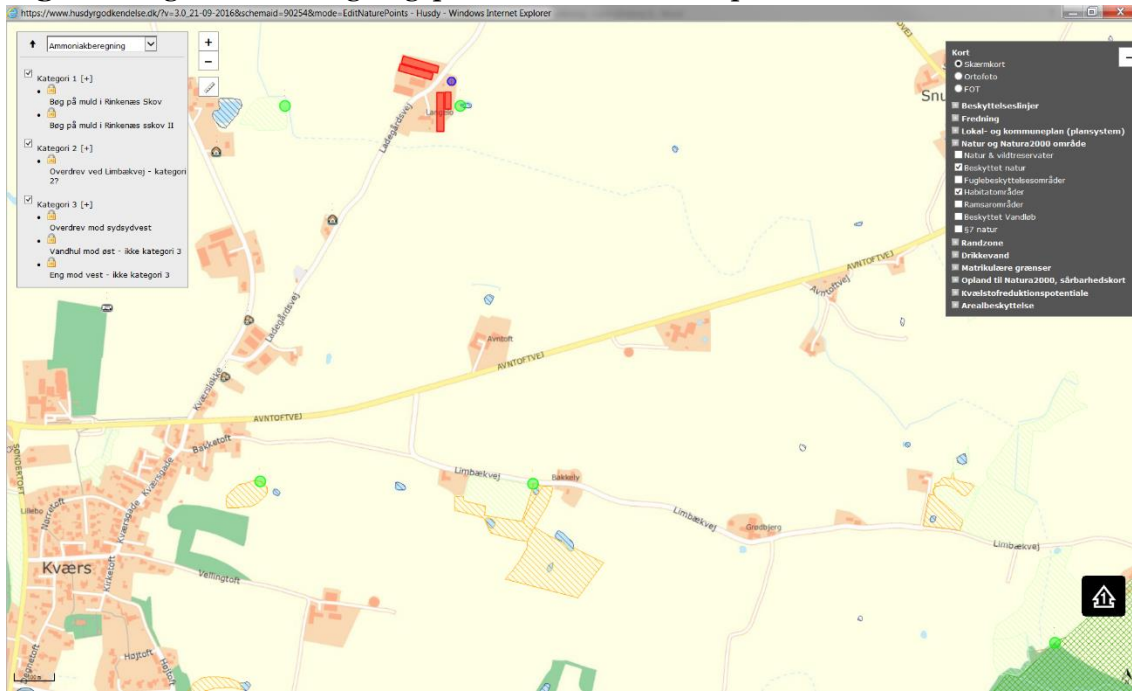
- Antal husdyrbrug over 15 DE indenfor 200 m +
- Antal husdyrbrug over 45 DE indenfor 200-300 m +
- Antal husdyrbrug over 75 DE indenfor 300-500 m +
- Antal husdyrbrug over 150 DE indenfor 500-1.000 m +
- Antal husdyrbrug over 500 DE, som påvirker med over 0,3 kg N/ha udover 1000 m +

I tabel 4 ses total- og merbelastningen i det nærmeste naturpunkt som Sønderborg Kommune har vurderet til at være potentielt sårbart naturområde.

**Tabel 4.** Ammoniakdepositionsregninger til naturpunkter

Naturtype	Merdep. Kg N/år	Totaldep. Kg N/år	Beskrivelse
Kategori 1	0,0	0,1	Habitatområde Rinkenæs Skov, Dyrehaven og Rode Skov ca. 2 km sydøst for anlægget
Kategori 2	Ca. 0,0	Under 0,1	Beskyttet hede/overdrev ca. 700 m længere inde i kategori 1 natur Habitatområde Rinkenæs Skov, Dyrehaven og Rode Skov
Kategori 3	0,0	0,1	Overdrev ved Limbækvej 950 m syd for anlægget
Kategori 3	0,0	0,1	Overdrev 1.000 m mod syd/sydvest

**Figur 1.** Angivelse af beregningspunkt for ammoniakdeposition til naturområde.



Nærmeste kategori 1 natur er Habitatområdet Rinkenæs Skov, Dyrehaven og Rode Skov. Totaldepositionen hertil er 0,1 kg N/ha/år.

Nærmeste kategori 2 natur er en beskyttet hede/overdrev ca. 700 m inde i Habitatområdet Rinkenæs Skov, Dyrehaven og Rode Skov. Overdrevet ligger ca. 2,7 km sydøst for anlægget. Der er ikke foretaget ammoniakberegning til dette punkt, da depositionen vil være under et 0,1 kg i den afstand fra anlægget, da depositionen til starten af Habitatområdet Rinkenæs Skov, Dyrehaven og Rode Skov er på 0,1 kg N/ha/år.

### **Miljømyndighedens vurdering**

Sønderborg Kommune konstaterer, at husdyrbruget ved den nuværende produktionsstørrelse vil være i stand til at overholde ammoniakkravet til nærmeste kategori 1 og 2-natur jf. husdyrgodkendelsesbekendtgørelsens bilag 3. Dette er begrundet i depositionsberegninger foretaget i det digitale ansøgningssystem, [www.husdyrgodkendelse.dk](http://www.husdyrgodkendelse.dk).

På baggrund af vurderingen finder Sønderborg Kommune, at der ikke kan påvises en tilstandsændring alene som følge af driften af Ladegårdsvej 6. Med henvisning til Natur- og Miljøklagenævnets afgørelse NMKN 132-00130 fra 23. november 2011, revurderer Sønderborg Kommune fortsat drift af ejendommen ud fra en vurdering af, at

- 1) der ikke på revurderingstidspunktet er konstateret en egentlig tilstandsændring af de omkringliggende ammoniakfølsomme naturområder,
- 2) påvirkningen af naturområderne ikke med sikkerhed kan henføres til adressen, da der er andre kilder til ammoniakdeposition i nærområdet, blandt andet husdyrbruget umiddelbart nær adressen.

### **Habitatvurdering**

Pligten til at gennemføre en vurdering efter habitatbekendtgørelsens § 7 stk. 1 og 2, gælder ikke for revurderingsafgørelser, jf. § 8 stk. 6. Baggrunden er, at habitatdirektivets artikel 6 stk. 3 ikke gælder for eksisterende virksomhed, der fortsætter uændret. Der er derfor ikke foretaget en habitatvurdering.

Det fremgår dog af Habitatdirektivets artikel 6 stk. 2 at bestående aktivitet ikke må medføre betydelige konsekvenser for direktivets målsætning. På baggrund af tallene i tabel 4 vurderer Sønderborg Kommune at den uændrede drift ikke er i strid med direktivets målsætninger, idet totaldepositionen er på 0,1 kg N/år i det nærmeste Habitatområde, som ligger ca. 2 km fra ejendommen.

## **5.2 Lugt, støv, støj, transporter, fluer og skadedyr, affald, spildevand og driftsforstyrrelser**

Ejer oplyser følgende om forurening og gener fra husdyrbruget:

**Lugt:** Der er i 2014 anmeldt en ændring i produktionen, hvor tilladelsen er blevet ændret til færre, men tungere slagtesvin. Der er i den forbindelse fremsendt dokumentation for, at lugtafgivelsen fra denne produktion er mindre fra end den tidligere tilladte produktion.

Rengøring i og omkring ejendommen foretages jævnligt for at undgå uhygiejniske forhold og for at nedsætte risikoen for tilhold af eventuelle skadedyr, samt for at mindske risikoen for lugtgener for omkringboende.

Ved udbringning af husdyrgødning vises der så vidt muligt hensyn til omkringboende ved at tage højde for vindretning, tætbeboede områder mm.

**Støv:** Der vi kunne forekomme støv fra bl.a. håndtering af halm, korn og foder samt ved intern transport. I forbindelse med udkørsel af gylle, vil veje blive rengjort for evt. jord mv.

**Støj:** Der er ingen ændringer til oplysningerne om støjkluder i forhold til det, der er beskrevet i miljøgodkendelsen på side 14 og 21, bortset fra at der også kommer lidt støj fra varmevekslerne.

**Transporter:** Til- og frakørsel til ejendommen sker via Ladegårdsvej. Antallet af transporter til og fra ejendommen er uændret i forhold til oplysningerne på side 18 i miljøgodkendelsen fra 2006.

Det forventes at virksomheden overholder Miljøstyrelsens vejledende støjgrænser.

Størstedelen af transporterne sker indenfor normal arbejdstid (ml. kl. 7 og 18), mens der i forbindelse med udbringning af gylle og i høst vil kunne foregå transporter i aften- og nattimerne.

**Fluer og skadedyr:** Der foretages fluebekæmpelse i overensstemmelse med retningslinjerne fra Aarhus Universitet, Institut for Agroøkologi, idet der benyttes rovfluelarver i slagtesvinestalden.

Der er indgået aftale med et privat firma om bekæmpelse af rotter og mus. Der er opsat ca. 80 kasser med rottegift rundt omkring på ejendommen.

**Affald:** Art og mængder af affald er uændrede fremgår af tabel 5.

**Tabel 5.** Art og mængde af affald

Affaldstype	Opbevaringssted	Transportør	Modtageanlæg	Mængder	EAK-kode	ISAG-kode
<b>Olie- og kemikalieaffald:</b>						
Spildolie	Maskinhus	DLG	Kendes ikke	ca. 100 l	13.02.08	06.01
Blyakkumulatorer	Maskinhus	Transporterer selv	Forhandler eller Skodsbøl containerplads	ca. 1-2 stk.	16.06.01	05.99
Olie- og brændstoffiltre	Maskinhus	Transporterer selv	Skodsbøl containerplads	ca. 2-3 stk.	16.01.07	06.05
Rester af bekæmpelsesmidler	Kælder i stuehuset	Transporterer selv	Skodsbøl containerplads	Normalt intet	20.01.19	05.12
Spraydåser	Forrum mellem kyllinge- og svine-stalden	Transporterer selv	Skodsbøl containerplads	ca. 50 stk.	15.01.10	23.00



Medicinrester	Forrum mellem kyllinge- og svine-stalden	Transporterer selv	Apotek	Intet	18.02.08	05.13
Kanyler i særlig beholder	Forrum mellem kyllinge- og svine-stalden	Transporterer selv	Apotek	ca. 1 boks	18.02.02	66.00
Batterier – alle typer	Forrum mellem kyllinge- og svine-stalden	Transporterer selv	Skodsbøl containerplads	Normalt ingen	20.01.33	77.00
<b>Fast affald:</b>						
Tom emballage (papir/pap)	Dagrenovation - genbrugsfraktion	Kommunens dagrenovationsordning	Kendes ikke	ca. 50 kg	15.01.01	50.00
Tom emballage (plast)	Dagrenovation - genbrugsfraktion	Kommunens dagrenovationsordning	Kendes ikke	ca. 50 kg	15.01.02	52.00
Lysstofrør	Maskinhus	Transporterer selv	Skodsbøl containerplads	0-100 stk.	20.01.21	79.00
Jern og metal	Vest for maskinhus	Skrothandler	Kendes ikke	maks. 1 tons	02.01.10	56.20
Brændbart affald	Dagrenovation	Kommunens dagrenovationsordning	Kendes ikke	ca. 200 kg om året	Afhængig af indhold	19.00
Døde dyr	Afhentningsplads	DAKA	DAKA	ca. 50 enkelt dyr og ca. 75 containere	02.01.02	66.00

**Spildevand:** Mængden af spildevand fra ejendommen fremgår af tabel 6. Mængden af regnvand er skønnet ud fra grundareal x ca. 2,7 mm nedbør pr. døgn (oplysninger om nedbør fra 1986-2005 fra Klimatilpasning.dk) svarende til ca. 0,986 m<sup>3</sup>/m<sup>2</sup>.

**Tabel 6.** Oversigt over type og skønnet mængde spildevand fra ejendommen

Spildevandstyper	m <sup>3</sup> /år	Afledes til	Renseforanstaltning
Rengøringsvand, drikkevands-spild mv.	Indgår i kapacitetsberegningen	Gyllebeholder	Ingen
Spildevand fra stuehus	ca. 200 m <sup>3</sup>	Via septiktank og videre ud i rørlagt vandløb/Kværsløkkebæk	Septiktank
Tagvand (ca. 8.500 m <sup>2</sup> tagareal)	ca. 8.500 m <sup>3</sup>	Til rørlagt vandløb/Kværsløkkebæk	Ingen
Regnvand fra kørearealer (grus og asfalt) (ca. 5.000 m <sup>2</sup> )	ca. 5.000 m <sup>3</sup>	Nedsives på stedet eller udledes til rørlagt vandløb/Kværsløkkebæk	Ingen

**Driftsforstyrrelser eller uheld:** Anlægget er indrettet på en måde, der bevirker at risikoen for at driftsforstyrrelser og uheld minimeres.

Gyllen løber med træk og slipsystem fra slagtesvinestalden til forbeholderen. Forbeholderen er placeret, så den er højere end gyllekanalerne så der ikke vil kunne ske overløb fra forbeholderen. Gyllebeholderen er uden fastmonteret pumpe til overpumpning til gyllevogn, så udslip fra beholderen kun kan finde sted, hvis beholderen kollapser. I så fald vil gyllen løbe mod syd ned langs slagtesvinestalden og sydvest mod arealet op til stuehuset og Ladegårdsvej. Skulle uheldet være ude, vil jord kunne doses sammen som barriere og gyllen suges/skrabes op. Se beredskabsplanen.

Fra forbeholder pumpes gylle til gyllebeholder via traktorpumpe. Pumpen kobles først til umiddelbart forud for overpumpning og pumpning overvåges.

Der bliver anvendt gyllevogn med læssekran (maskinstation), hvilket minimerer risikoen for spild i forbindelse med fyldning af gyllevogn.

I forbindelse med fx sygdomsudbrud med efterfølgende restriktioner over for svineflytninger eller slagteristrejke kan der ske en midlertidig ophobning af dyr på ejendommen. Dette vil bevirke, at lugtemissionen fra stalden bliver større end normalt. Denne situation forventes at forekomme meget sjældent.

Sandsynligheden for driftsforstyrrelser og uheld i forbindelse med påfyldning og brug af dieselolie forventes at være meget lille. Tankningen sker på befæstet areal inde i maskinhuset, og der er ingen afløbsriste til regnvandssystem i umiddelbar nærhed. Der forefindes altid sand eller andet materiale på ejendommen til opsamling/opdæmning af evt. spild.

### **Miljømyndighedens vurdering**

**Lugt:** Det bemærkes, at der ikke er hjemmel i husdyrgodkendelsesbekendtgørelsen til at kræve beskyttelsesniveauet for lugt, jf. bilag 3, overholdt i forbindelse med en revurdering. Idet der ikke sker ændringer eller udvidelser af husdyrproduktionen i forbindelse med denne revurdering, forventes der imidlertid et uændret lugtniveau. Der er i godkendelsen stillet vilkår til luft og ventilationen – vilkår 12 til 16. Disse vilkår videreføres uden ændring, bortset fra vilkår 15 om udbringning af gylle med slæbeslanger som fjernes, da det er dansk lov.

**Støv og støj:** Driftsforholdene på ejendommen er ikke ændret siden sidste revurdering blev meddelt. Der er heller ikke indkommet klager over den nuværende drift. Der er i godkendelsen stillet vilkår om, at arealer skal holdes rydelige (vilkår 8). Der er i godkendelsen stillet vilkår til støj – vilkår 17 og 18. Disse vilkår udskiftes med et samlet opdateret støjvilkår, vilkår 17.

**Transporter:** Revurdering meddeles i medfør af Husdyrbrugsloven. Der kan derfor kun stilles vilkår til, hvilke udkørselsveje på ejendommen, der må benyttes og hvornår. Sønderborg Kommune vurderer, at der på nuværende tidspunkt ikke er nødvendigt at stille sådanne vilkår. Færdselsloven regulerer kørsel på offentlige veje.

Sønderborg Kommune gør i øvrigt også opmærksom på afgørelse J. nr. MKN-130-00045 af 28. september 2010 fra Miljøklagenævnet. Det fremgår af denne afgørelse, at: ”Ved reguleringen af husdyrbrug er det praksis at betragte landzonen som landbrugets erhvervsområde, og beboere i landzonen må derfor acceptere visse ulemper, som kan være forbundet med at være nabo til et landbrug”.

**Fluer og skadedyr:** Der er ikke umiddelbart sat vilkår til bekæmpelse af fluer og skadedyr i miljøgodkendelsen fra 2006. Rottebekæmpelse er reguleret i loven, der fastsættes således ikke vilkår hertil. Fluebekæmpelse foregår efter retningslinjerne fra Aarhus Universitet.

**Affald:** For at sikre en korrekt affaldshåndtering videreføres en række vilkår uændret eller med mindre ændringer (vilkår 21 til 25).

Vilkårene vurderes at være tilstrækkelige til at forhindre gener for omgivelserne og forurening fra affald.

Virksomheden skal desuden være opmærksom på, at alt affald skal opbevares, transporteres og bortskaffes i overensstemmelse med de til enhver tid gældende bestemmelser herom. Der henvises til:

- *Affaldsbekendtgørelsen*
- *Forskrift for opbevaring af farligt affald og kemikalier Forskrift 1/2011*
- *Regulativ for erhvervsaffald, 2011*
- *Regulativ for husholdningsaffald, 2011*
- *Bekendtgørelse om opbevaring af døde dyr*

Undtaget er dog bestemmelserne i *Forskrift for opbevaring af farligt affald og kemikalier*, som ikke gælder godkendelsespligtige virksomheder, og dermed ikke for denne ejendom. For at sikre, at der ikke sker forurening på ejendommen i forbindelse med opbevaring og håndtering af farligt affald og kemikalier, stilles der vilkår herom. Vilkårene vil være i overensstemmelse med bestemmelserne i *Forskrift for opbevaring af farligt affald og kemikalier*.

Vilkår 23 om opbevaring af døde kyllinger videreføres uændret. Desuden reguleres opbevaring af døde dyr i bekendtgørelse om opbevaring m.m. af døde produktionsdyr.

**Spildevand:** De beskrevne spildevandstyper kan opdeles i sanitært spildevand, spildevand fra husdyrproduktionen samt uforurennet regnvand fra tage og omgivende arealer. Sønderborg Kommune vurderer, at når sanitært spildevand afledes til septiktank og når spildevandet fra husdyrproduktionen ledes til gyllebeholderen og uforurennet regnvand ledes til vandløb eller jordoverfladen, så sker afledningen miljømæssigt forsvarligt.

Vilkår om at vaskevand skal ledes til gyllebeholder eller anden opsamlingstank videreføres – vilkår 19. Afløb fra ud- og indleveringsramper skal ledes til gyllebeholdere – vilkår 20.

**Driftsforstyrrelser og uheld:** Det vurderes, at der kan være en vis risiko for driftsforstyrrelser og uheld i forbindelse med håndtering og transport af gylle, samt håndtering af olie og bekæmpelsesmidler. Det er derfor vigtigt, at beredskabet straks tilkaldes ved uheld, der medfører forurening, og at miljømyndigheden orienteres efterfølgende. Det er dog stadig virksomhedens pligt at forebygge og afværge driftsforstyrrelser og uheld – ligesom det er virksomhedens pligt at genoprette den hidtidige tilstand (jf. miljøbeskyttelseslovens § 71).

Ejer har udarbejdet en beredskabsplan, se bilag 3. Der stilles vilkår om at beredskabsplanen minimum hvert andet år gennemgås og eventuelt rettes til, såfremt der er sket ændringer.

Der er stillet vilkår til opbevaring af dieselolie og handelsgødning, vilkår 26 og 29 – disse vilkår videreføres.

Der er desuden stillet vilkår om, at fyldning af gyllevogn skal overvåges, vilkår 28, disse vilkår videreføres.

## 6 Bedst tilgængelig teknologi

### 6.1 Staldindretning

Det skal løbende sikres, at virksomhedens indretning og drift er baseret på anvendelse af bedste tilgængelig teknologi. Overholdelsen af kravet om anvendelse af BAT skal sikre, at forurening fra husdyrbruget til stadighed begrænses mest muligt.

#### Ejer oplyser følgende om staldindretning:

Med hensyn til BAT og staldsystemer er der flere forskellige definitioner på, hvad BAT er. Dels er der referencedokumentet for bedste tilgængelige teknikker, der vedrører intensiv fjerkræ- og svineproduktion (BREF), dels er der teknologiblade, og dels er der [www.husdyrgodkendelse.dk](http://www.husdyrgodkendelse.dk)'s beregninger.

Af BREF-dokumentet fremgår det, at følgende staldsystemer er BAT:

Staldsystemer for grise, slagtesvinestalden

- et fuldspaltet gulv med vakuumsystem til hyppig fjernelse af gylle, eller
- et delvist spaltet gulv med reducerede gødningskanaler, med hældende vægge og et vakuumsystem, eller
- et delvist spaltet gulv med et centralkonvekst fast gulv eller et hældende fast gulv foran stien, en gødningsrende med hældende sidevægge og en hældende gødningsbeholder.

Staldsystem for slagtekyllingeproduktion:

- en naturligt ventileret stald med strøelse over hele gulvet, som er udstyret med ikke-lækkende drikkesystemer
- en velisoleret og ventileret stald med strøelse over hele gulvet, som er udstyret med ikke-lækkende drikkesystemer (VEA-systemet)
- et produktionssystem med eller uden frilandsareal og/eller udendørs skrabeområde
- et perforeret gulvsystem med mekanisk tørringssystem
- et etagegulv med mekanisk tørringssystem
- et etagebursystem med aftagelige bursider og mekanisk tørring af gødningen

Der findes p.t. 8 teknologiblade for stald- og opbevaringsteknik:

- Køling af gylle i slagtesvinestalde (2. udgave, revideret 26.01.2011)
- Fast overdækning af gyllebeholder (1. udgave, oprettet 11.11.2010)
- Svovlsyrebehandling af gylle, Dyretype: Slagtesvin (2. udgave, revideret 20.12.2010)
- Kemisk luftrensning med syre, Dyretype: Slagtesvin (3. udgave, revideret 23.05.2011)

- Biologisk luftrensning, Dyretype: Slagtesvin (1. udgave revideret 23.05.2011)
- Delvist fast gulv, Dyretype: Slagtesvin (3. udgave revideret 29.03.2011)
- Driftssystem, Slagtekyllinger (1. udgave, oprettet 15.03.2011)
- Kemisk luftrensning med syre - slagtekyllinger (1. udgave, oprettet 17.05.2011)

Da der er fuld kumme med ”træk og slip” i slagtesvinestalden og strøelse og ikke-lækkende drikkesystem i kyllingestaldene, lever staldene op til BAT ifølge BREF-dokumentet. Oplysninger om de enkelte stalde fremgår af skema 90254.

Da de vejledende emissionsgrænseværdier opnåelige ved anvendelse af den bedste tilgængelige teknik (BAT) er opfyldt, er der ikke foretaget økonomiske beregninger for fravalg af andre teknologier.

### **Redegørelse for renovering af staldanlægget:**

Der foretages løbende småreparationer. De eksisterende stalde forventes at kunne drives videre i ca. 20-30 år uden større renoveringer. Når staldene en gang skal gennemgribende renoveres, vil der blive taget højde for, hvilke muligheder der er for at leve op til det, som på det tidspunkt er BAT for staldsystemer.

### **Miljømyndighedens vurdering**

Miljøstyrelsen har udsendt ”Vejledende emissionsgrænseværdier opnåelige ved anvendelse af bedste tilgængelige teknik (BAT) for konventionelle driftsformer. Disse vejledende værdier ligger til grund for beregningerne af maksimale ammoniakemissionsniveau angivet i ansøgningsystemet [www.husdyrgodkendelse.dk](http://www.husdyrgodkendelse.dk). Beregningerne i ansøgningsystemet viser at det maksimale ammoniakemissionsniveau må være 12.037,48 kg N/år.

Den aktuelle beregnede emissionsgrænseværdi for den nuværende drift er på 7.309,94 kg N/år. Værdien er baseret på, at produktionen foregår i eksisterende bygninger. Det er ikke nødvendigt for ejer at foretage tilpasninger for at overholde ammoniakemissionskravet.

Sønderborg Kommune vurderer, at ejer har redegjort for Bedste Tilgængelige Staldteknologi og at projektet lever op til BAT.

## **6.2 Fodring**

### **Ejer oplyser følgende om fodring:**

Slagtesvin fodres med vådfoder, slagtekyllinger med tørfoder.

Der er behov for at korrigere på foderet til slagtesvinene for at leve op til BAT for fosfor.

I ”ansøgt drift” indtastes der derfor, at der maksimalt må benyttes 4,61 g P pr. FE samt 2,86 FE pr. kg tilvækst for slagtesvinene.

Bedriften vil generelt bestræbe sig på at benytte så få foderenheder og så lavt et råprotein- og fosforindhold som muligt.

Der anvendes pt. 2 blandinger til slagtekyllingerne og 4 blandinger til slagtesvinene. Foderet er tilsat fytase.

**Tabel 7.** Vejledende niveauer for råprotein i BAT-foder til svin og kyllinger

Art	Faser	Indhold af råprotein (% i foder) <sup>1)</sup>	Samlet fosforindhold (% i foder) <sup>2)</sup>
Slagtesvin	25-50 kg	15-17	0,45-0,55
Slagtesvin	50-110 kg	14-15	0,38-0,49
Slagtekylling	Starter	20-22	0,65-0,75
Slagtekylling	I vækst	19-21	0,60-0,70
Slagtekylling	Slutfedning	18-20	0,57-0,67

<sup>1)</sup> Med tilstrækkeligt afvejet og optimal tilførsel af aminosyrer

<sup>2)</sup> Med tilstrækkeligt fordøjeligt fosfor med brug af fx højtfordøjelige uorganiske foderfosfater og/eller fytase

### **BAT for ammoniak:**

Miljøstyrelsen har udsendt ”Vejledende emissionsgrænseværdier opnåelige ved anvendelse af bedste tilgængelige teknik (BAT) for konventionelle driftsformer. Disse vejledende værdier ligger til grund for beregningerne af maksimale ammoniakemissionsniveau angivet i ansøgningssystemet [www.husdyrgodkendelse.dk](http://www.husdyrgodkendelse.dk). Beregningerne i ansøgningssystemet viser at det maksimale ammoniakemissionsniveau må være 12.037,48 kg N/år.

Emissionen fra staldene er på 7.309,94 kg N/år. Da staldene således lever op til Miljøstyrelsens vejledende emissionsgrænseværdi for eksisterende stalde, skal der ikke redegøres for fravalg af BAT.

### **BAT for fosfor:**

I forhold til de ”Vejledende emissionsgrænseværdier opnåelige ved anvendelse af den bedste tilgængelige teknik (BAT)” ved hold af slagtesvin og slagtekyllinger, er det Miljøstyrelsens udmelding, at emissionsgrænseværdien for fosfor fra slagtesvinegylle og slagtekyllinger til 35 dage med de omhandlede staldgulvstyper må være på maks. 22,3 kg P/DE for slagtesvin og maks. 16,64 kg P/DE for slagtekyllinger. Hertil skal lægges 0,06 kg P pr. 1.000 stk. producerede slagtekyllinger, svarende til 54,87 kg P. BAT for fosfor beregnes derfor til 6.741,27 kg P ved 73,9 DE slagtesvin og 302,79 DE slagtekyllinger. Skema 90254 beregner at der er 12.261,24 kg P ab lager før foderkorrektion for slagtesvinene.

Natur- og Miljøklagenævnet skriver i deres afgørelse fra 20/6 2012 (NMK-135-00006), at der i stedet for Miljøstyrelsens vejledende emissionsgrænseværdi for slagtekyllinger kan anvendes det bagvedliggende teknologiblade vedrørende fosforindhold i slagtekyllingefoder fra 17/5 2011, således BAT standardvilkåret skal fastsættes i forhold til fosforindholdet i foderet dvs. 5,8 gram fosfor pr. kg foder ved 35 dages kyllinger.

Det antages derfor, at BAT for fosfor er overholdt, idet beregningerne er foretaget med baggrund i normtal på 5,50 g P pr.kg foder for slagtekyllinger til 35 dage.

Hvis der derfor ses bort fra gødningsproduktionen fra slagtekyllingerne, skal der korrigeres på slagtesvinefoderet for at leve op til BAT-niveauet på 1.647,97 kg P ab lager.

## Følgende vilkår til fodring medfører overholdelse af emissionsniveauet:

### Maksimal kg P ab dyr for slagtesvin:

$((\text{afgangsvægt} - \text{indgangsvægt}) \times \text{FEsv pr. kg tilvækst} \times \text{g fosfor pr. FEsv}/1000) - ((\text{afgangsvægt} - \text{indgangsvægt}) \times 0,0055 \text{ kg P pr kg tilvækst}) = ((110 \text{ kg} - 32 \text{ kg}) \times 2,86 \text{ FEsv pr. kg tilvækst} \times 4,61 \text{ fosfor pr. FEsv}/1000) - ((110 \text{ kg} - 32 \text{ kg}) \times 0,0055 \text{ kg P pr kg tilvækst}) =$   
**0,5994 kg P ab dyr**

Svarende til 1.642 kg P for 2.740 slagtesvin 32-110 kg.

### Miljømyndighedens vurdering

Ansøgningssystemet [www.husdyrgodkendelse.dk](http://www.husdyrgodkendelse.dk) har beregnet emissionsgrænseværdien for den eksisterende produktion ud fra Miljøstyrelsens vejledninger. Emissionsgrænseværdien er baseret på, at ansøgningen omfatter en eksisterende kyllinge- og slagtesvineproduktion. Beregningen viser, at produktionen må have en samlet emissionsgrænseværdi på 12.037,48 kg N per år.

Da produktionen har en ammoniakemission på 7.309,94 kg N / år lever det op til BAT. Se nedenstående tabel 8:

**Tabel 8.** Ammoniakemission

	Ammoniakemission, kg	Fosforudledning, kg
Emissionsgrænseværdier beregnet ud fra Miljøstyrelsens vejledninger	12.037,48	1.647,97
Beregnet emission i <a href="http://www.husdyrgodkendelse.dk">www.husdyrgodkendelse.dk</a>	7.309,94	1.642,35
Emissionsgrænseniveauet er overholdt med:	4.727,54	5,62

Sønderborg Kommune vurderer, at det er BAT-standard med hensyn til fodring for en produktion af den omhandlede størrelse, når foderet ligger indenfor de vejledende BAT-niveauer og når der anvendes fasefodring. Ejer har valgt at bruge foderkorrektion for at leve op til BAT. Der stilles derfor vilkår til virkemidlet.

For at kunne dokumentere, at det årlige maksimale kg P ab dyr for slagtesvinene er 0,5994, stilles vilkår om, at indlægssedler fra indkøb af foder og råvarer skal gemmes mindst fem år og forevises miljømyndigheden på forlangende. Derud over skal der foreligge dokumentation for foderforbruget i form af fx e-kontrol. Ind- og afgangsvægt for slagtesvinene skal også kunne dokumenteres enten via e-kontrol eller anden relevant dokumentation.

Der skal årligt laves en opgørelse af det faktiske kg P ab dyr i forbindelse med gødningsregnskabet. Denne opgørelse skal være tilgængelig ved de ordinære tilsyn.

For at leve op til BAT for management, stilles der vilkår om mængden af forbrugt foder skal noteres i en driftsjournal.

Det vurderes, at ejer anvender BAT i tilstrækkeligt omfang, hvis ovennævnte vilkår overholdes.

### 6.3 Energi- og vandforbrug

#### **Energiforbrug:**

Elforbruget dækker primært ventilation, belysning, gyllepumper, drift af varmevekslere, foderanlæg, samt øvrige elektriske maskiner. Tidligere har staldene været opvarmet med gas og via halmfyr. Gas benyttes nu kun til korntørring, og behovet for korntørring varierer fra år til år. Elforbruget fremgår af tabel 9.

**Tabel 9.** Skønnet elforbrug

Type	Forbrug
El	ca. 240.000 kWh
Dieselolie	ca. 38.000 liter
Gas	ca. 2.000 m <sup>3</sup>
Halm	<ca. 1.200 baller af 600 kg

Ifølge Håndbog til driftsplanlægning 2015 fra Seges er elforbruget på ca. 10 kWh pr. slagtesvin. Standard elforbrug alene til ventilation pr. kylling ligger på 0,139 kWh (oplysninger publikationen "Klimavenlige tiltag i slagtekyllingeproduktionen og den økologiske konsumægsproduktion" fra 2013 Videncentret for Landbrug, nu Seges). Hertil skal lægges elforbrug til belysning, foderanlæg mv. Herudover er der øvrigt elforbrug i forbindelse med driften af bygninger og maskiner samt til stuehus mv.

#### **Ejer oplyser følgende om energibesparende foranstaltninger (BAT):**

Alle stalde er isolerede.

Der er i 2014 installeret varmevekslere i forbindelse med ventilationssystemerne for samtlige stalde til slagtekyllinger. Varmevekslerne kan reducere varmeforbruget med op til 80 %.

Der er i 2014 endvidere installeret LED-belysning i 2 ud af 3 kyllingestalde. Lyset i kyllingestaldene tændes og slukkes automatisk. Lyset er tændt 20 timer i døgnet i kyllingestaldene og ca. 4-5 timer i døgnet i slagtesvinestalden i forbindelse med arbejde i stalden.

Ventilationssystemerne er fortsat undertrykventilation. I 2014 er ventilatorerne i kyllingestaldene udskiftet til Multistep ventilatorer.

Ventilationen er automatisk styret og op- eller nedjusteres automatisk efter behov. Der foretages jævnligt inspektion, og ventilationskanaler bliver rengjort efter hver tømning af staldene/sektionerne.

Ifølge referencedokument for bedste tilgængelige teknikker (BREF) der vedrører intensiv fjerkræ- og svineproduktion, anvendes der således BAT (lavenergibelysning, eftersyn og rengøring af ventilatorer, varmegenvinding, temperaturstyring der sikrer temperaturkontrol og minimumsventilation i perioder, hvor der ikke er behov for ret stor ventilation).



### **Vandforbrug:**

Vand benyttes primært til drikkevand til dyr, vask af stalde og maskiner, overbrusning af dyr, sanitære forhold samt forbrug i boligen. Det skønnede vandforbrug fremgår af tabel 10.

Ejendommen forsynes med vand fra egen boring til dyrene og fra Kværs Vandværk til beboelsen.

**Tabel 10.** Skønnet vandforbrug

Type	Forbrug
Samlet vandforbrug	ca. 6.500 m <sup>3</sup>

### **Ejer oplyser følgende om vandbesparende foranstaltninger (BAT):**

Det er et eksternt firma, der rengør kyllingestaldene. Alle stalde bliver sat i blød i koldt vand inden vask. Iblødsætningen reducerer det efterfølgende forbrug af rengøringsvand og stalene vaskes med højtryksrenser med koldt vand, hvilket også er vandbesparende.

Det er ikke påtænkt at udarbejde egentlige planer for vedligehold og reparationer, men ved daglig inspektion vil der blive undersøgt for eventuelle lækager med efterfølgende igangsætning af reparation.

Ifølge referencedokument for bedste tilgængelige teknikker (BREF) der vedrører intensiv fjerkræ- og svineproduktion, anvendes der således BAT (brug af iblødsætningsanlæg og vask med højtryksrenser og brug af drikkeventiler over foderkrybber).

### **Miljømyndighedens vurdering**

Der foreligger ikke et samlet tal for elforbruget pr. produceret slagtekylling. Standard elforbrug alene til ventilation pr. kylling ligger på 0,139 kWh. Hertil skal lægges elforbrug til belysning, foderanlæg mv. Det gennemsnitlige beregnede årlige elforbrug til svineproduktionen svarer til ca. 27.400 kWh. Herudover er der øvrigt elforbrug i forbindelse med driften af bygninger og maskiner samt til stuehus mv.

Det vurderes, at elforbruget på ejendommen svarer til, hvad man kan forvente af en tilsvarende produktion.

For at sikre en god udnyttelse af ressourcerne stilles der vilkår om, at ejendommen skal gennemgå et energieftersyn, hvis elforbruget overstiger 260.000 kWh. Energieftersynet er gratis og fås ved henvendelse hos elselskabet.

Der stilles vilkår om, at besøgsrapporten fra et eventuelt energieftersyn skal sendes til miljømyndigheden. Der stilles også vilkår om, at hvis besøgsrapporten viser energiforbedringer, som via besparelse på el kan tilbagebetales indenfor to år, skal disse udføres senest to år efter modtagelsen af rapporten.

For at miljømyndigheden kan kontrollere elforbruget skal det dokumenteres, for eksempel ved fremvisning af elregning. Dokumentation skal gemmes mindst fem år og fremvises miljømyndigheden på forlangende.

Det fremgår at vandforbruget er ca. 6.500 m<sup>3</sup> årligt.

I henhold til "Håndbog til driftsplanlægning 2015" er det gennemsnitlige årlige vandforbrug for et slagtesvin 560 l og for en slagtekylling 5,4 l (normtal 2005/2006) svarende til et årligt forbrug for en tilsvarende produktion ca. 6500 m<sup>3</sup> vand +/- 25 %. Det vurderes, at vandforbruget på ejendommen ligger inden for normtallene. For at sikre en god udnyttelse af vandressourcen stilles der vilkår om, at vandforbruget registreres.

Hvis vandforbruget overstiger 7.000 m<sup>3</sup> årligt, skal ejer indsende redegørelse til kommunen om, hvorfor vandforbruget er så højt og hvilke tiltag der planlægges brugt til at nedbringe vandforbruget.

For at sikre, at der sker en god udnyttelse af ressourcerne, stilles der vilkår om, at forbruget af vand skal registreres årligt, således det er muligt at følge forbruget og dermed lave en indsats, hvis forbruget stiger.

Det er miljømyndighedens vurdering, at virksomheden lever op til kravene til BAT for energi og vandforbrug, hvis ovenstående vilkår overholdes og virksomheden i øvrigt drives som beskrevet.

#### **6.4 Opbevaring og håndtering af husdyrgødning**

Gødningen håndteres som gylle og dybstrøelse. Gyllen opbevares i gyllebeholder med dykkede indløb. Overdækning er i form af naturligt flydelag. Der føres logbog over flydelaget.

Den faste gødning fra kyllingerne opbevares i markstak eller bringes direkte ud.

*Kapacitetsberegning:*

2.740 slagtesvin 32-110 kg "drænet gulv og spalter" af 0,55 m<sup>3</sup> = 1.495 m<sup>3</sup>

Regnvand på udleveringsrampe på ca. 40 m<sup>2</sup> = 40 m<sup>3</sup>

Regnvand på vaskeplads ca. 100 m<sup>2</sup> = ca. 100 m<sup>3</sup>

I alt = 1.635 m<sup>3</sup>

Vaskevand fra kyllingehuse = maks. 500 m<sup>3</sup>

Opbevaringskapacitet: Gyllebeholder på 1.530 m<sup>3</sup>, beholdere til vaskevand på hhv. ca. 20 m<sup>3</sup>, 20 m<sup>3</sup> og 8 m<sup>3</sup> samt kanaler i staldene på ca. 190 m<sup>3</sup>.

Vaskevand fra vask af kyllingestaldene bringes normalt direkte ud. Det er en maskinstation, der står for udbringningen. Alternativt kommer vaskevandet i gyllebeholderen. Beholderne til vaske vand kan minimum indeholde vand til en vask. Ved et opbevaringskrav på 9 mdr. er der plads til op til ca. 300 m<sup>3</sup> vaskevand. Da vaskevandet normalt udbringes direkte, vil der aldrig blive problemer med opbevaringskapaciteten.

**Ejer oplyser følgende om bedste tilgængelige opbevaringsteknik:**

Der er tale om:

- en stabil beholder, der kan modstå mekaniske, termiske og kemiske påvirkninger
- lageret tømmes hvert år og inspiceres visuelt (tømmes helt 1 gang om året)
- beholderens bund og vægge er tætte
- der ingen spjæld er, men alt overpumpes via neddykket rør
- gyllen kun omrøres umiddelbart før tømning
- beholderen holdes med flydelag (der tilsættes snittet halm efter behov)
- der er monteret gyllealarm

Gyllebeholderen kontrolleres via beholderkontrollen.

#### Markstak:

Direkte udbringning fra stald til mark kan kun ske for 1 eller maks. 2 af holdenes vedkommende pga. sædskiftet. Resten lægges i plastikoverdækket markstak i overensstemmelse med Miljøstyrelsens vejledning om etablering af overdækning og overdækning af kompost.

Det vurderes, at der er BAT med hensyn til gødningsopbevaring jf. referencedokumentet for bedste tilgængelige teknikker der vedrører intensiv fjerkræ- og svineproduktion (BREF).

#### **Miljømyndighedens vurdering**

Kommunens niveau for BAT, opbevaring af flydende husdyrgødning tager udgangspunkt i reglerne i Husdyrgødningsbekendtgørelsen og Miljøstyrelsens Teknologiblade af 11.11.2010.

Hvis alle af de følgende krav til opbevaring er opfyldt vurderes opbevaringen at leve op til BAT:

Beholderne opfylder kravene i § 15 i husdyrgødningsbekendtgørelsen dvs. at:

- Det er stabile beholdere, der kan modstå mekaniske, termiske og kemiske påvirkninger
- Beholderens bund og vægge er tæt og beskyttede mod tæring
- Lageret tømmes regelmæssigt af hensyn til eftersyn og vedligeholdelse – fortrinsvist hvert år.

Ejer har redegjort for bedste tilgængelig opbevaringsteknik. Det vurderes, at gyllebeholdere som udgangspunkt sikrer en god og sikker opbevaring af gyllen og at der med veletablerede flydelag sikres en god næringsstofudnyttelse og tilstrækkelig begrænsning af lugtgener.

Det vurderes, at der med ca. 9 måneders opbevaringskapacitet i gyllebeholdere sikres en fornuftig bufferkapacitet på ejendommen. På dette grundlag vurderer kommunen, at der i fornødent omfang er anvendt BAT i forbindelse med opbevaring af husdyrgødning.

Der er i godkendelsen stillet vilkår om minimum 9 måneders opbevaringskapacitet – vilkår 10. Dette følger også af husdyrgødningsbekendtgørelsen, så vilkåret bortfalder.

### **6.5 Udbringning af husdyrgødning**

Gyllen køres ud med slæbeslanger (25 m<sup>3</sup> gyllevogn). Normalt nedfældes intet. Fjerkrægødningen udbringes af med bredspreder. Typisk spredes fjerkrægødningen oven på hvede.

Eventuel vil der også blive kørt fjerkrægødning ud og pløjes ned før såning af raps. Det er en maskinstation, der står for udkørslen.

### **Ejer oplyser følgende om bedste udbringningsteknik:**

BAT for udbringningsteknik er beskrevet i referencedokumentet for bedste tilgængelige teknikker der vedrører intensiv fjerkræ- og svineproduktion (BREF) som en række tiltag. En del af disse tiltag er dækket af husdyrgødningsbekendtgørelsen og bekendtgørelse om jordbrugets anvendelse af gødning og om plantedække, hvorfor det er et lovkrav at følge dem.

Fx:

- regler for udbringningstidspunkter (forbud mod udbringning 200 m fra byområder på weekend- og helligdage)
- udbringningsmetoder (fx ikke tilladt at bruge bredspreader til gylle)
- krav om nedfældning på visse arealer tæt på sårbar natur
- krav til udbringningstidspunkter, der sikrer optagelse i planter
- krav om nedbringning af husdyrgødning udlagt på ubevoksede arealer indenfor 6 timer
- krav om maksimale mængder husdyrgødning pr. ha
- krav til efterafgrøder

Gødningsmængden tilpasses de enkelte afgrøders behov og tilpasses evt. tilførsel af anden gødningstype.

Gødningen udbringes så vidt muligt umiddelbart før afgrødernes maksimale vækst- og næringsstofoptag forekommer, hvilket nedsætter fordampning og lugtgener, da planterne hurtigt optager den tilførte gødning.

Vedrørende udbringning følges de anvisninger (omkring snedækkede/ skrånende/ vandmættede/ oversvømmede arealer), der er angivet i BREF-dokumentet og som findes som generelle regler i husdyrgødningsbekendtgørelsen og bekendtgørelse om jordbrugets anvendelse af gødning og plantedække.

Det vurderes, at de anvendte udbringningsteknikker lever op til BAT.

Når der udbringes husdyrgødning og suppleres op til Plantedirektoratets norm med handelsgødning, er der forbrugt 15-20 % mindre kvælstof end økonomisk optimal mængde. Dette medfører et kraftigt incitament til optimal håndtering af husdyrgødningen. Der vil derfor søges den mest optimale form for udbringningsteknik, placering i sædskiftet samt at benytte de mest optimale vejrforhold, således fordampningen af ammoniak reduceres mest mulig og udnyttelsen af næringsstoffer er størst mulig. Ligeledes vil stigende afgrødepriser flytte afgrødernes økonomisk optimale kvælstofniveau højere op, og dermed kræve bedre udnyttelse af husdyrgødning på bedriftens arealer.

Der findes 6 teknologiblade for henholdsvis separering og nedfældning:

- Separering af gylle med dekantercentrifuge (1. udgave, oprettet 30.06.2010)
- Separering af gylle med kemisk fældning (1. udgave, oprettet 30.06.2010)
- Separering af gylle med skruepresse (1. udgave, oprettet 30.06.2010)
- Nedfældning af gylle i sort jord (1. udgave, oprettet 30.06.2010)
- Nedfældning af gylle i vinterafgrøder (1. udgave, oprettet 30.06.2010)

- Nedfældning af gylle i græsmarker (1. udgave, oprettet 24.11.2010)

Separering er på nuværende tidspunkt ikke aktuelt eftersom der er tilstrækkeligt harmoni-areal. Nedfældning vil kun ske, hvis der er behov for at udbringe på sort jord eller græs.

Nedfældning i vinterafgrøder er ikke ønskeligt, da der kommer for mange køreskader på afgrøderne, hvilket medfører et mindre udbytte og i sidste ende en mindre N-optagelse i afgrøder og dermed også en større udvaskning. Udkørsel med nedfælder tager endvidere en del længere tid. En nedfælder har typisk 6-8 m rækkevidde, mens en gyllevogn med slæbeslanger har op til 24 m rækkevidde.

### **Miljømyndighedens vurdering**

Kommunens BAT-niveau for udbringning af husdyrgødning er, at udgangspunktet herfor er husdyrgødningsbekendtgørelsen.

Der vurderes, at ejendommen lever op til kravene for BAT for udbringningsteknik, når husdyrgødningsbekendtgørelsen efterleves.

## **6.6 Management**

### **Ejer oplyser følgende om management:**

BAT indenfor management / godt landmandsskab er i BREF (referencedokumentet for bedste tilgængelige teknikker, der vedrører intensiv fjerkræ- og svineproduktion) defineret på en række områder. På bedriften er der taget følgende forholdsregler:

Medarbejderne orienteres om vilkår i ejendommens miljøgodkendelse og eventuelle påbud i forbindelse med revurderingen.

Der udarbejdes gødningsplaner og gødningsregnskaber for både brug af handelsgødning og husdyrgødning.

Rengøring i og omkring ejendommen foretages jævnlig for at undgå uhygiejniske forhold og for at nedsætte risikoen for tilhold af eventuelle skadedyr, samt for at mindske risikoen for lugtgener for omkringboende.

Der føres ikke løbende journal over energi- og vandforbrug, men begge dele opgøres årligt i forbindelse med regnskabet (vand fra vandværk).

Ved udbringning af husdyrgødning vises der så vidt muligt hensyn til omkringboende ved at tage højde for vindretning, tætbeboede områder mm.

Der bliver udarbejdet en beredskabsplan, så forholdsregler i forbindelse med uheld med kemikalier og gylle, brand mv. er beskrevet.

Der er ikke egentlige uddannelses- og træningsprogrammer, men de ansatte sendes på relevante kurser, når der er behov, alt efter hvilke type arbejdsopgaver, de skal håndtere.

## **Miljømyndighedens vurdering**

Ejer har redegjort for implementeringen af BAT i forhold til Management. Der er stillet en række vilkår i de øvrige BAT-afsnit: der skal bl.a. registreres vand-, el- og foderforbrug.

Endvidere er der stillet vilkår om at beredskabsplanen skal opdateres minimum hvert 2. år. Kommunen vurderer, at ejer lever op til BAT for Management, når de enkelte vilkår efterleveres.

### **6.7 Samlet BAT-vurdering**

Et af hovedformålene med Lov om miljøgodkendelse m.v. af husdyrbrug er at fremme anvendelsen af renere teknologi og sikre brug af den bedste tilgængelige teknik i husdyrbrug. Princippet om brugen af bedste tilgængelige teknik (BAT) indebærer, at der inden for en given sektor skal anvendes den miljømæssigt set mest effektive og avancerede teknologi i produktionen.

Sønderborg Kommune vurderer samlet set, med baggrund i de enkelte redegørelser for BAT, at ejendommen med den nuværende drift lever op til niveauet for BAT, for en ejendom med den pågældende husdyrproduktion og størrelse, med de vilkår som i øvrigt er påbudt i forbindelse med denne revurdering i relation til BAT.

Det vurderes, at der på nuværende tidspunkt ikke er baggrund for at stille vilkår om yderligere indførelse af bedst tilgængelig teknologi.

## **7 Offentliggørelse, klagevejledning og underretning**

### **Annoncering ved indledning af revurderingen**

For at give offentligheden lejlighed til at udtale sig, er der blevet foretaget en offentlig annoncering, da Sønderborg Kommune indledte revurderingen efter § 17. Annonceringen skete den 12. september 2016 på [www.sonderborgkommune.dk](http://www.sonderborgkommune.dk) og efterfølgende blev der kort orienteret herom i Sønderborg Ugeavis.

Der var frist til at komme med kommentarer indtil d. 26. september 2016.

Der indkom ingen bemærkninger til indledning af revurderingen.

### **Partshøring**

Et udkast til denne revurdering med påbud blev d. 31. oktober 2016 sendt i partshøring hos:

- Gårdejer Asmus Johannsen Damm
- Rådgiver Ulla Refshammer Pallesen, LandboSyd

Der var frist til afgivelse af bemærkninger på 2 uger frem til og med den 14. november 2016.

D. 3. november 2016 henvendte rådgiver sig med enkelte kommentarer fra ejer til partshøringen. Disse kommentarer er indarbejdet i revurderingen.

Da Sønderborg Kommune vurderer, at revurderingen ikke omfatter ejendommens harmoniarealer, er der ikke foretaget en partshøring af ejere af forpagtede arealer og arealer med gylleaftaler.

Der er ikke foretaget en yderligere partshøring jf. Forvaltningslovens § 19, da påbuddene meddelt i denne revurdering ikke vurderes til at være til ugunst for parter. Dette skyldes, at vilkårene stillet i denne revurdering er skærpende i forhold til den oprindelige miljøgodkendelse.

### **Annoncering af afgørelse**

Denne revurdering med påbud efter Husdyrloven er offentliggjort på [www.sonderborgkommune.dk](http://www.sonderborgkommune.dk) den 9. november 2016. Der er efterfølgende orienteret kort herom i Sønderborg Ugeavis.

### **Klagevejledning**

Denne revurdering er meddelt i overensstemmelse med kapitel 8 § 40 i Bekendtgørelse om tilladelse og godkendelse m.v. af husdyrbrug nr. 44 af 11. januar 2016. Påbuddene er udstedt med hjemmel i § 39 jf. § 41 stk. 3 i Lov om miljøgodkendelse m.v. af husdyrbrug nr. 1572 af 20. december 2006.

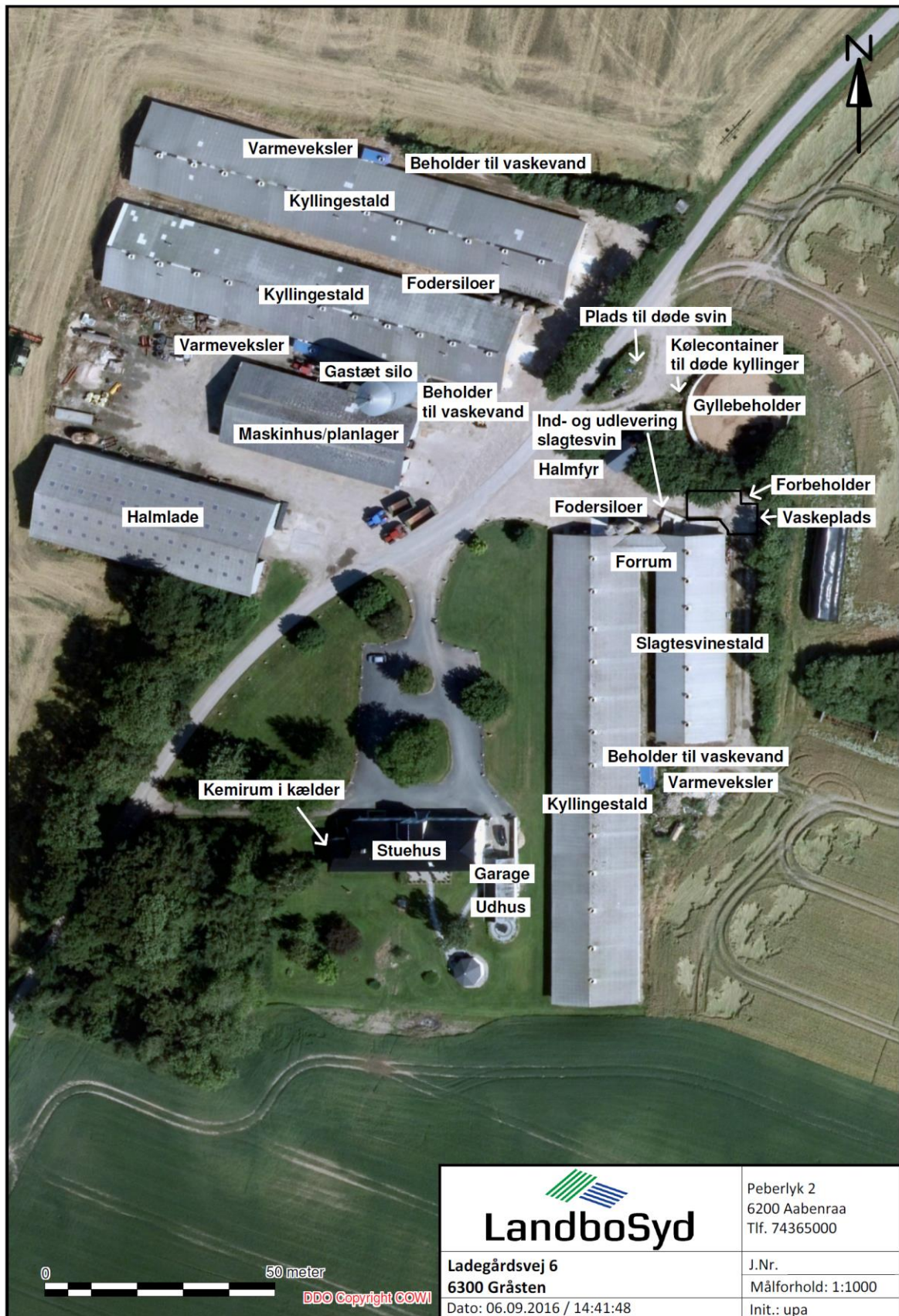
Afgørelsen kan påklages til Natur- og Miljøklagenævnet af ejeren, klageberettigede myndigheder og organisationer samt enhver, der har en væsentlig, individuel interesse i sagens udfald, jf. Lov om miljøgodkendelse m.v. af husdyrbrug § 84 – 87.

En eventuel klage skal være skriftlig og sendes via Klageportalen på [www.borger.dk](http://www.borger.dk). På [www.borger.dk](http://www.borger.dk) klikker du på fanen [Miljø og energi] i venstre side. Her vælger du først [Forurening] og derefter [Landbrug og forurening]. På siden 'Landbrug og forurening' klikker du på [Klag til Natur- og Miljøklagenævnet] under selvbetjening midt på siden. Her skal du logge ind med dit NemID og følge vejledningen. Du kan nu uploade dokumenter og billeder eller skrive direkte i et tekstfelt. Klagen sendes også automatisk gennem klageportalen til den myndighed, som har truffet afgørelsen.

Klagen skal være modtaget inden klagefristens udløb onsdag den 7. december 2016.

### **Civilt søgsmål**

Et eventuelt sagsanlæg skal ifølge § 90 i Lov om miljøgodkendelse m.v. af husdyrbrug, være anlagt inden 6 måneder efter, at afgørelsen er modtaget, eller – hvis sagen påklages – inden 6 måneder efter, at den endelige afgørelse foreligger.





# Beredskabsplan

for

Ladegårdsvej 6

6300 Gråsten

## Indholdsfortegnelse:

<b>TELEFONNUMRE .....</b>	<b>35</b>
<b>BRAND- OG EVAKUERINGSINSTRUKS .....</b>	<b>36</b>
<b>OVERLØB AF GYLLE .....</b>	<b>37</b>
<b>KEMIKALIE-, SYRE- OG OLIESPILD .....</b>	<b>38</b>
<b>STOPHANER / HOVEDAFBRYDERE .....</b>	<b>39</b>
<b>STRØMSVIGT .....</b>	<b>40</b>
<b>TRANSPORT AF KEMIKALIER .....</b>	<b>41</b>
<b>BILAG A Kort over ejendommen.....</b>	<b>42</b>
<b>BILAG B Udløbspunkt til vandløb .....</b>	<b>43</b>

Opdateret 28/10-2016

Denne beredskabsplan er udarbejdet som en del af ejendommens miljøgodkendelse med det formål at stoppe og begrænse evt. uheld med konsekvenser for det omgivne miljø.

Planens indhold skal være kendt af gårdens ansatte mm. og udleveres til evt. indsatsleder/miljømyndighed i forbindelse med uheld, forureninger, brand ol.

Beredskabsplanen revideres/kontrolleres mindst 1 gang om året og skal være let tilgængelig og synlig. Beredskabsplanen opbevares i personalerummet i den nye velfærdsstald. Kopi af beredskabsplanen opbevares på kontoret i stuehuset.

Kort materiale:

Bagerst er der et oversigtskort over ejendommen mm. med angivelse af:

- Mark- og drikkevandsboringer/brønde
- Oplag af kemikalier
- Dieseltank
- Regnvands afløb
- Slukningsmateriel
- Afbrydere til diverse pumper, anlæg, strømaf bryder m.v.
- Flugtveje for dyr/frigørelse mm.

Husk

Ved store uheld ring altid 1-1-2, ved mindre uheld ring altid til miljømyndighederne. Er man i tvivl ring 1-1-2.

Efter brand mm. tag kontakt med miljømyndighederne med hensyn til genopbygning af stald mm.

## TELEFONNUMRE

Nærmeste telefon står i stuehuset og har nr. 7465 9220.

Miljømyndighed	kontaktes på telefon 8872 6400 (mandag - torsdag kl. 10.00 - 17.00, fredag kl. 10.00 – 15.00)
Falck	kontaktes på telefon 7010 2030 dag og nat
Brandvæsen	kontaktes på telefon 112 dag og nat
Lægevagt	kontaktes på telefon 7011 0707 fra kl. 16.00 – 08.00 og lørdag, søn- og helligdage hele døgnet
Tandlægevagt	kontaktes på telefon 7641 4551 lørdage, søndage og helligdage (9.00-12.00 )
Landbocenteret	kontaktes på telefon 7436 5000
Dyrlæge	Svin: Kristen Vandel Jensen, Den rullende dyrlæge, kontaktes på telefon 2893 6066 Fjerkræ: Liv Rath Uberg, LVK, kontaktes på telefon 2171 5307
Elektriker 9590	El-tekniker service J. Thomsen Aps, kontaktes på telefon 2147 9590
Smed/VVS	Bred VVS ApS, kontaktes på telefon 7467 1512
Foder	Der benyttes en del forskellige leverandører

## **BRAND- OG EVAKUERINGSINSTRUKS**

Ved brand der ikke kan slukkes ved egen hjælp.

Tilkald brandvæsenet – RING 112 – oplys:

Navn, adressen og telefonnummer der ringes fra.

Hvad er der sket og at det er en gårdbrand.

Er der tilskadekomne – hvor mange?

Er dyrene kommet ud – art og antal der evt. er fanget.

Kontakt ejeren, Asmus Johansen Damm på 4034 5620.

Iværksæt rednings- og slukningsarbejde hvis det er muligt og forsvarligt, herunder fjernelse og evakuering af dyr, olie, trykflasker, gødning og eventuelle kemikalier.

Placering af slukningsmateriel er angivet på oversigtskort.

Hvis det ikke er muligt at slukke branden – forsøg at begrænse den ved lukning af døre og vinduer.

Modtag brandvæsenet og udlevér denne mappe sammen med kortmaterialet.

Oplys endvidere:

Evt. tilskadekomne eller dyr der ikke er reddet i sikkerhed.

Hvor det brænder.

Brandens omfang.

Hvor der er adgangsveje.

På ejendommen findes der følgende materiel, som evt. kan afhjælpe situationen:

4 pulverslukkere

## OVERLØB AF GYLLE

# INSTRUKS

Ved større overløb af gylle eller ved brud på gylletanken – RING 112

Oplys:

Navn, adressen og telefonnummer, der ringes fra.

Hvad der er sket og hvor meget der er løbet ud.

Om der er risiko for forurening af vandløb eller drikkevandsboring.

Ved mindre spild kontaktes kun miljømyndighederne.

Kontakt ejeren, Asmus Johansen Damm på 4034 5620.

Kontakt miljømyndighederne på tlf. 8872 6400.

Hvis gyllebeholderen kollapser vil gylle løbe mod syd og sydvest. For at sikre, at gylle ikke løber i vandhullet syd for gyllebeholderen eller i afløbsrist ved den sydligste kyllingestald, kan der ske opdæmning evt. ved at dose jord op.

Er gylle løbet til regnvandssystemet kan der ske overgravning af det rørlagte vandløb, og oppumpning iværksættes (se kortbilag B). Er gylle løbet til vandhullet, kan oppumpning fra vandhullet iværksættes.

Modtag brandvæsenet/miljømyndighederne og udlever denne mappe sammen med kortmaterialet.

På ejendommen findes der følgende materiel, som evt. kan anvendes for at afhjælpe situationen:

Rendegraver (står normalt i maskinhuset)

## **KEMIKALIE-, SYRE- OG OLIESPILD**

### **INSTRUKS**

Ved større overløb af kemikalier eller olie – RING 112 – oplys:

Navn, adressen og telefonnummer, der ringes fra.

Hvad der er sket, hvad og hvor meget der er løbet ud.

Om der er risiko for forurening af vandløb eller drikkevandsboring.

Ved mindre spild kontaktes kun miljømyndighederne.

Kontakt ejeren, Asmus Johansen Damm på 4034 5620.

Kontakt miljømyndighederne på tlf. 8872 6400.

For at sikre, at kemikalier, olie eller lignende ikke løber i afløbsriste kan der ske opdæmning evt. ved at dose jord op.

Er kemikalier, olie eller lignende løbet til regnvandssystemet kan der ske overgravning af det rørlagte vandløb, og oppumpning iværksættes (se kortbilag B).

Modtag brandvæsenet/miljømyndighederne og udlever denne mappe sammen med kortmateriale.

På ejendommen findes der følgende materiel, som evt. kan anvendes for at afhjælpe situationen:

Høvlspåner i maskinhuset

## **STOPHANER / HOVEDAFBRYDERE**

Afbrydere til diverse pumper, anlæg, strømafbryder m.v. skal ligeledes noteres på kortet over ejendommen.

### Vand:

Hovedhanen sidder Umiddelbart øst for stuehuset.

### Elektricitet:

Afbrydere sidder i maskinhuset samt i staldene (se kortbilag).

Der er både smeltesikringer og automatsikringer. Nye amperesikringer opbevares ved el-skabene.

## **STRØMSVIGT**

# **INSTRUKS**

Kontroller, at der ikke sker forurening som følge af manglende strøm til pumper ol.

Ved strømsvigt på over 2 timer, ring til SE (SydEnergi) og forhør om varigheden af udfaldet.

Telefon nr. 7011 5000.

Eventuelt iværksæt opstart af nødstrømsgenerator (står i maskinhuset i det sydøstligste hjørne)



## **TRANSPORT AF KEMIKALIER**

# **INSTRUKS**

Sørg for sikker transport af kemikalier til ejendommen.

Kemikalier skal under transport være sikret mod stød og uheld. En lukket tæt plastkasse (f.eks. en køleboks) er velegnet.

Medbring en spand/sæk med fint savsmuld til opugning af spildt middel samt en skovl og f.eks. plasticposer/plastspand til en hurtig indsats. Uanset koncentrationen kan et spild på mindre end ca. 2 liter med en hurtig indsats fjernes fra jorden.

Medbring altid en mobiltelefon, således at det er muligt hurtigt at tilkalde hjælp ved uheld.

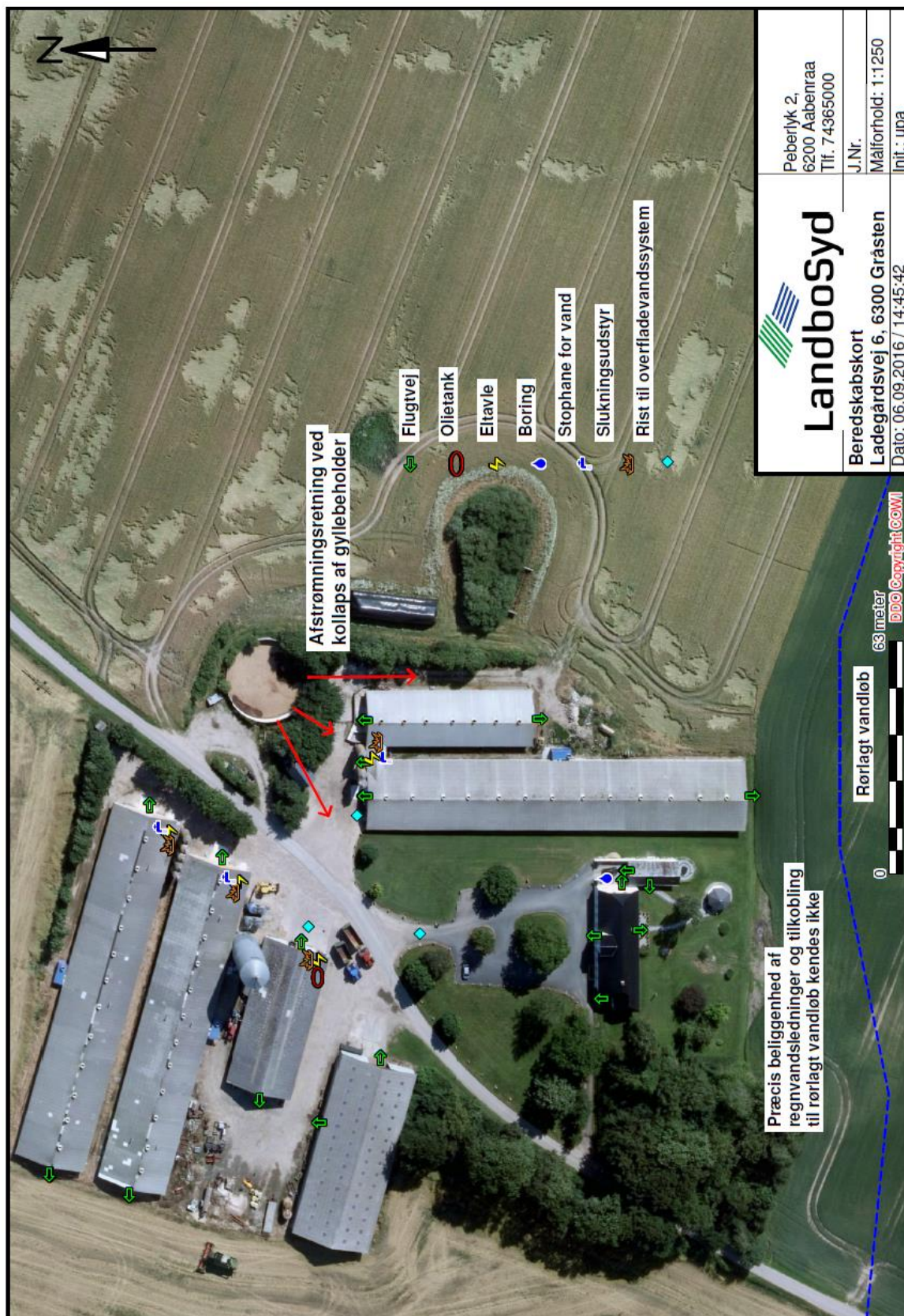
Hvor der arbejdes med kemikalier, skal der være førstehjælpsudstyr og øjenskyllmiddel til rådighed.

Meget giftige og giftige kemikalier skal overalt opbevares forsvarligt under lås. Øvrige kemikalier skal opbevares forsvarligt. For alle midler gælder, at de opbevares utilgængeligt for børn og ikke sammen med eller i nærheden af levnedsmidler, foderstoffer m.v.

Derudover gælder følgende:

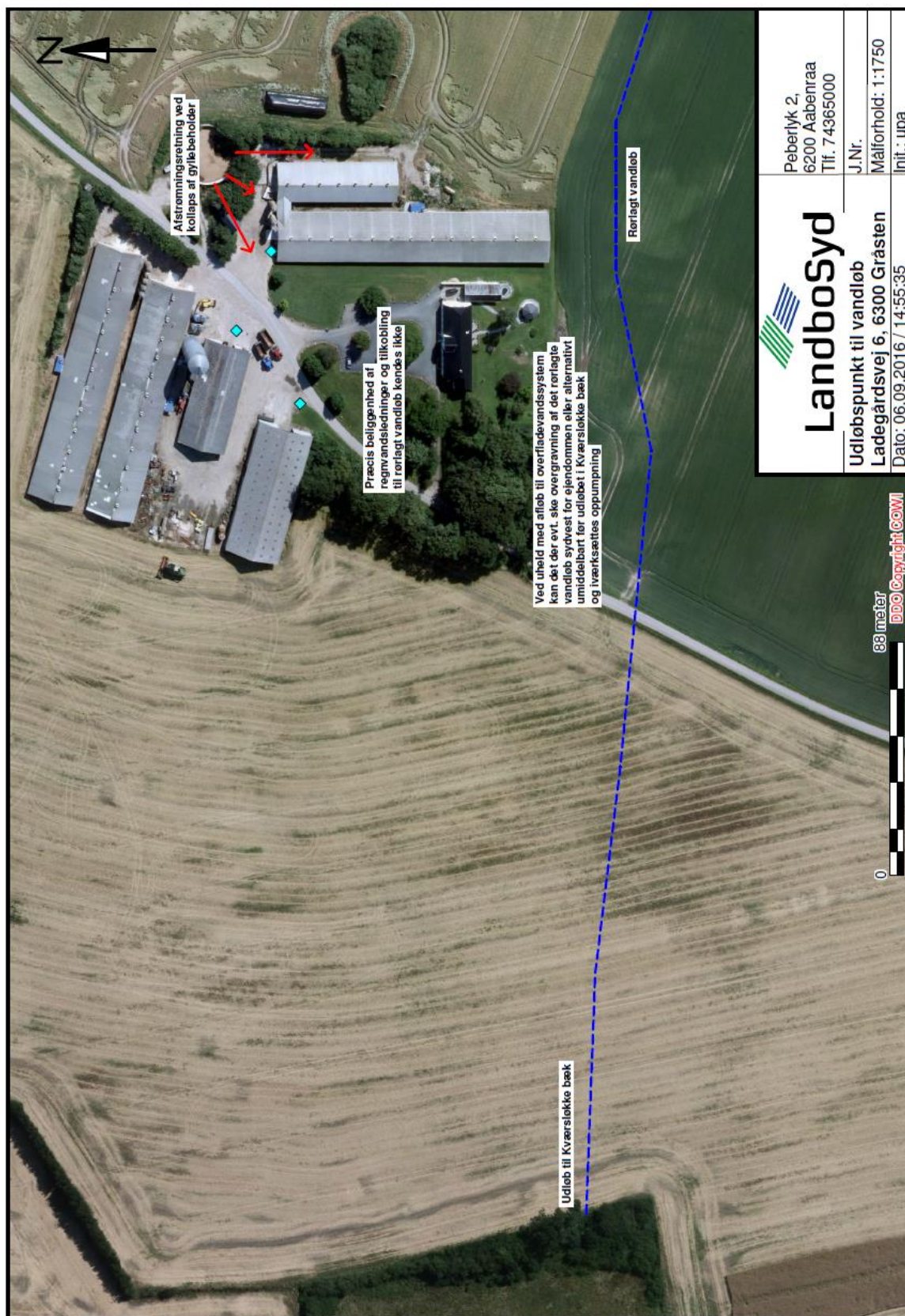
- Kemikalierummet skal være godt ventileret, tørt og frostfrit med god belysning.
- Der skal findes et sugende materiale f.eks. savsmuld til opsamling af spild.
- Døre skal være forsynet med en støbt kant, der kan tilbageholde eventuelt spild.
- Gulve skal være tætte og uden afløb.

## BILAG A Kort over ejendommen



 <h1>Landbosyd</h1>	Peberlyk 2, 6200 Aabenraa Tlf. 74365000
	J.Nr. Målforshold: 1:1250
Beregningskort Ladegårdsvej 6, 6300 Gråsten	Init.: upa
Dato: 06.09.2016 / 14:45:42	

## BILAG B Udløbspunkt til vandløb



Sammenhængen mellem det tilladte antal producerede slagtekyllinger og slagtekyllingernes alder ved slagtning – bilag 3 i godkendelsen fra 2006

## Bilag 3

### Produktion af slagtekyllinger

#### Beregningskema

Slagtealder	Belægning (lovkrav) kg pr. m <sup>2</sup>	Nettoareal m <sup>2</sup> (x)	Produktion i kg pr. hold	Normvægt pr. kylling	Produktion i antal pr. hold	Antal hold m/7 dg tomgang	Årlig prod. i antal kyllinger	Antal kyllinger pr. DE	Årlig produktion i DE
35	40	4.989	199.560	1.882	106.036	8,69	921.454	3600	236
36	40	4.989	199.560	1.966	101.505	8,49	861.783	3700	233
37	40	4.989	199.560	2.050	97.346	8,30	807.975	3500	231
38	40	4.989	199.560	2.135	93.471	8,11	758.048	3300	230
39	40	4.989	199.560	2.220	89.892	7,93	712.843	3100	230
40	40	4.989	199.560	2.305	86.577	7,77	672.703	2900	232
41	40	4.989	199.560	2.390	83.498	7,60	634.584	2800	227
42	40	4.989	199.560	2.474	80.663	7,44	600.132	2700	222
43	40	4.989	199.560	2.558	78.014	7,30	569.503	2600	219
44	40	4.989	199.560	2.642	75.534	7,15	540.066	2500	216
45	40	4.989	199.560	2.726	73.206	7,02	513.907	2400	214

(x) Produktion hos Asmus Dam