

Returadresse  
Land, By og Kultur – Byg og Miljø  
Smed Sørensens Vej 1, 6950 Ringkøbing



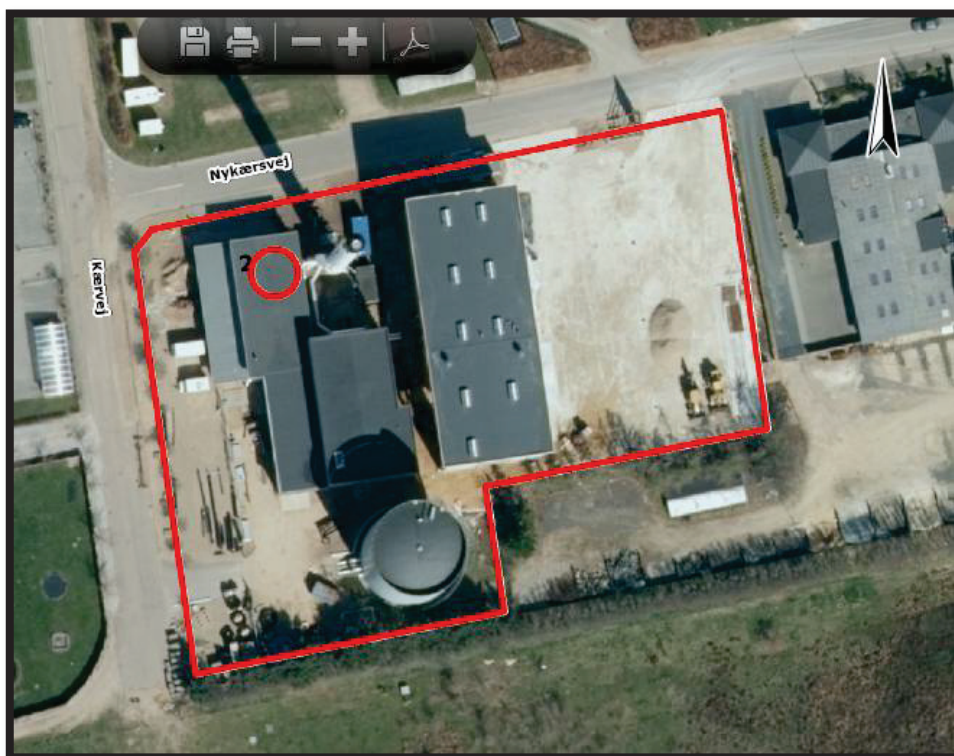
Ringkøbing-Skjern Kommune

Skjern Fjernvarme  
Kongevej 41  
6900 Skjern

Sagsbehandler  
Yvonne Grandahl  
Direkte telefon  
99741513  
E-post  
yvonne.grandahl@rksk.dk  
Dato  
15. marts 2016  
Sagsnummer  
15-036198

## VVM-afgørelse og miljøgodkendelse

Miljøgodkendelse til udskiftning af en naturgaskedel, Skjern Fjernvarme, Nykørsvej 2, 6900 Skjern



© Kort- og Matrikelstyrelsen og Ringkøbing-Skjern Kommune

Åbningstider  
mandag 10.00 – 17.00  
tirsdag - fredag 10.00 – 13.30

Telefontider  
mandag 10.00 – 17.00  
tirsdag - fredag 10.00 – 13.30

Hjemmeside [www.rksk.dk](http://www.rksk.dk)  
Telefon 99 74 15 15

## Indholdsfortegnelse

1.	Ansøgning	Side 5
2.	Afgørelse	Side 5
3.	Retningslinier for gasmotor	Side 6
4.	Vilkår	Side 6
5.	Ikke teknisk resume	Side 10
6.	Miljøteknisk vurdering	Side 10
7.	Gyldighed og retsbeskyttelse	Side 13
8.	Offentlighed og klagevejledning	Side 13
9.	Liste over modtagere af kopi af godkendelsen	Side 16
10.	Oversigtsplan - Bilag 1	Side 17
11.	Situationsplan - Bilag 2	Side 18
12.	Miljøteknisk beskrivelse - Bilag 3	Side 19
13.	Gennemgang af standardvilkår - Bilag 4	Side 27
14.	Lovgrundlag - Bilag 5	Side 34

## Stamdata for virksomheden

Virksomhedens navn	Skjern Fjernvarme
Virksomhedens adresse	Nykærsvej 2, 6900 Skjern
Virksomhedens kontaktperson	Karsten Jørgensen
Virksomhedens matrikelnummer	2k Engsig, Skjern Jorder
CVR-nr./P-nr.	46076915 / 1003086480
Listebetegnelse, godk.bek. 1447 /02-12-2015 med senere ændringer	G201 - Kraftproducerende anlæg, varmeproducerende anlæg, gasturbineanlæg og motoranlæg med en samlet nominel indfyret termisk effekt på mellem 5 og 50 MW.
Omfattet af standardvilkår, godk.bek. 1418/02-12-2015 med senere ændringer	Ja G201, Afsnit 11
Omfattet af bilag 1, godk. bek. 1447/02-12-2015 med senere ændringer	Nej
Omfattet af VVM, bek. 1832 af 16. december 2015	Ja, Bilag 2 pkt. 3a)
Omfattet af risikobek., bek. 1666 / 14-12-2006	Nej
Omfattet af PRTRbek, bek. 1172 / 13-10-2015	Nej
Dato for øvrige miljøgodkendelser	05-03-2012 VVM-afgørelse og miljøgodkendelse, Skjern Fjernvarmecentral, Nykærsvej 2, 6900 Skjern.  17-03-2015 Miljøgodkendelse til et nyt fliskedelanlæg, Skjern Fjernvarme Amba, Nykærsvej 2, 6900 Skjern.
Dato for andre tilladelser	13-11-2012 Tilladelse til tilslutning af spildevand fra Skjern Fjernvarme, Nykærsvej 2, 6900 Skjern (Fjernvarmecentral Øst).  25-03-2015 Tilladelse til tilslutning af spildevand fra fliskedelanlæg hos Skjern Fjernvarme Amba, Nykærsvej 2, 6900 Skjern.

## Aktiviteter

Hovedaktivitet: Decentral fjernvarmeproduktion
Væsentlige biaktiviteter: -
Væsentligste miljøforhold: Luftforurening (CO, NOx og eventuelle

lugtstoffer). Støj fra rumudsugning, skorstene og fra anlæggene.

### Ny aktivitet

Aktivitet	Udskiftning af eksisterende 5 MW naturgaskedel med en ny 5 MW naturgaskedel.
Væsentligste miljøforhold:	Luftforurening: - Kedler, der fyrer med naturgas: CO og NO <sub>x</sub> .  Støj: - Støj fra rumudsugning, skorstene og transportaktiviteter og fra anlæggene.
Listebetegnelse:	G201
Omfattet af bilag 1:	Nej
Omfattet af VVM:	Ja, Bilag 2 pkt. 3c)
Omfattet af risikobek.:	Nej

<b>Sagsbehandler</b> Yvonne Grandahl, Byg og Miljø	<b>Telefon</b> 99741513	<b>Mail</b> yvonne.grandahl@rksk.dk
<b>Kvalitetssikret af:</b> Pernille Nielsen, Byg og Miljø		

## 1 Ansøgning

DFP Amba har ved mail af 19. november 2015, søgt om miljøgodkendelse til udskiftning af eksisterende 5 MW naturgaskedel til en ny 5 MW naturgaskedel hos Skjern Fjernvarme.

## 2 Afgørelse

### 2.1 VVM

Der er foretaget en screening af projektet i henhold til VVM-bekendtgørelsen. Det er vurderet, at der ingen væsentlig indvirkning er på miljøet og det er derfor afgjort, at udskiftningen af naturgaskedlen ikke er af et sådant omfang, at projektet er omfattet af VVM-pligten (Vurdering af Virkning på Miljøet).

Afgørelsen er begrundet i, at miljøpåvirkningens omfang ikke er af en sådan karakter og/eller grad, at aktiviteterne må antages at kunne få væsentlig indvirkning på miljøet.

Afgørelsen er meddelt i henhold til "Bekendtgørelse om vurdering af visse offentlige og private anlægs virkning på miljøet (VVM) i medfør af lov om planlægning nr. 1832 af 16. december 2015".

### 2.2 Miljøgodkendelse

Ringkøbing-Skjern Kommune godkender hermed det ansøgte på de i afsnit 3 og 4 nævnte vilkår. Godkendelsen er givet på grundlag af ansøgningen og oplysningerne i sagen i øvrigt, jævnfør beskrivelserne og bilagene til denne godkendelse.

- Miljøgodkendelse efter miljøbeskyttelsesloven § 33 og godkendelsesbekendtgørelsen.
- Påbud efter miljøbeskyttelseslovens §41, 41a og 41b. Ophævelse af udvalgte vilkår om indretning, luft og egenkontrol, jf. "VVM-afgørelse og miljøgodkendelse, Skjern Fjernvarmecentral, Nykærsvej 2, 6900 Skjern", dateret 5. marts 2012, og "Miljøgodkendelse til et nyt fliskedelanlæg, Skjern Fjernvarme Amba, Nykærsvej 2, 6900 Skjern", dateret 17. marts 2015. Vilkår 3.4.16, 3.4.18, 3.4.20 og vilkår 3.3.1 og 3.5.1.

Ophævelsen af de gamle vilkår via påbud er ikke omfattet af denne miljøgodkendelses retsbeskyttelse. Påbuddet er indskrevet som vilkår i denne miljøgodkendelse og er mærket med "(P)".

Fremtidige nye aktiviteter, ændringer eller udvidelser såvel bygningsmæssigt som driftsmæssigt, som kan indebære forøget forurening, eller flytning af forureningsniveau til andre områder eller øget affaldsfrembringelse, må ikke påbegyndes, før der foreligger en

afgørelse fra kommunen. Det er kommunen, der afgør om godkendelse er nødvendig (miljøbeskyttelsesloven § 33 og 37).

Der gøres opmærksom på, at miljøgodkendelsen ikke fritager fra krav om tilladelse, godkendelse eller dispensation efter anden lovgivning. Eventuelt byggeri må først påbegyndes, når der ligger en særskilt tilladelse til igangsættelse af byggeriet.

Der gøres endvidere opmærksom på at indretning og drift skal overholde gældende lovgivning på miljøområdet.

Retsbeskyttelsen er nærmere beskrevet i afsnit 7. Det anvendte lovgrundlag er nærmere beskrevet på bilag 5.

### **3 Retningslinier for gasmotor**

I henhold til Gasmotorbekendtgørelsens §14 bortfalder vilkår om overholdelse af emissionsgrænseværdier og måling af UHC og lugt fastsat i miljøgodkendelser udstedt før den 7. januar 2013.

Fremover skal Gasmotorbekendtgørelsens emissionsgrænseværdier og krav til kontrol og rapportering følges, jf. Bekendtgørelse nr. 1450 af 20-12-2012 om begrænsning af emission af nitrogenoxider og carbonmonooxid fra motorer og turbiner, med eventuelle senere ændringer.

## **4 Vilkår**

### **4.1 Generelt**

- 4.1.1 Miljøgodkendelserne af 5. marts 2012 og 17. marts 2015 er fortsat gældende, dog med nedenstående ændringer.
- 4.1.2 Virksomheden skal etableres og drives som beskrevet i ansøgningen med supplerende oplysninger, dog med de ændringer og tilføjelser, der fremgår af vilkårene nedenfor.
- 4.1.3 Virksomheden skal holde Ringkøbing-Skjern Kommune orienteret om, hvem der er miljømæssigt driftsansvarlig for virksomheden / aktiviteten.
- 4.1.4 De af godkendelsens vilkår, der angår driften, skal være kendt af de personer, der er ansvarlige for og udfører den pågældende del af driften.  
Et eksemplar af godkendelsen skal til enhver tid være tilgængeligt på virksomheden.
- 4.1.5 Virksomhedens journaler, procedurer og øvrige registreringer med miljømæssig relevans skal være tilgængeligt for tilsynsmyndigheden.

- 4.1.6 Hvis godkendelsen ikke er udnyttet inden 2 år fra godkendelsesdatoen, bortfalder den.

## 4.2 Indretning af drift

- 4.2.1 Indretningsvilkår 3.3.1 i miljøgodkendelsen "Miljøgodkendelse til et nyt fliskedelanlæg, Skjern Fjernvarme Amba, Nykærsvej 2, 6900 Skjern", dateret 17. marts 2015, ophæves hermed. (P)
- 4.2.2 I afkast, hvor der er fastsat en emissionsgrænse, skal der være etableret målesteder med indretning og placering som anført i MEL-22 Kvalitet i Emissionsmålinger (Miljøstyrelsens anbefalede metoder, der findes på hjemmesiden for Miljøstyrelsens Referencelaboratorium for måling af emissioner til luften: [www.ref-lab.dk](http://www.ref-lab.dk)). Målestederne skal være placeret, sådan at det sikres, at de fastsatte emissionsgrænseværdier kan dokumenteres overholdt.

## 4.3 Luftforurening

- 4.3.1 Luftvilkår 3.4.16 i miljøgodkendelsen "VVM-afgørelse og miljøgodkendelse, Skjern Fjernvarmecentral, Nykærsvej 2, 6900 Skjern", dateret 5. marts 2012, ophæves hermed. (P)
- 4.3.2 De enkelte kedelanlæg skal overholde de respektive emissionsgrænseværdier, der er anført nedenfor i tabel 1. Når røggasser fra to eller flere særskilte kedelanlæg udledes gennem en fælles skorsten, anses en sådan kombination af anlæg for at være et enkelt kedelanlæg, og deres samlede kapacitet betragtes under ét i forbindelse med beregningen af den samlede nominelle indfyrede termiske effekt. Hvis to eller flere særskilte kedelanlæg installeres således, at røggasserne herfra, under hensyntagen til både tekniske og økonomiske forhold, efter godkendelsesmyndighedens vurdering kan udledes gennem en fælles skorsten, anses en sådan kombination af anlæg for at være et enkelt fyringsanlæg, og den samlede kapacitet betragtes under ét i forbindelse med beregning af den samlede nominelle indfyrede termiske effekt. Ved "skorsten" forstås en struktur med en eller flere røgkanaler, der udleder røggasser med henblik på udledning i luften. Ved beregning af den samlede nominelle indfyrede effekt fra en kombination af to eller flere særskilte kedelanlæg medregnes ikke særskilte kedelanlæg med en nominel indfyret termisk effekt på under 120 kW.

*Tabel 1. Emissionsgrænseværdier for kedelanlæg*

Brændsel	Samlet nominal indfyret effekt	Emissionsgrænseværdier mg/normal m <sup>3</sup> ved 10% O <sub>2</sub> tør røggas						
		Støv	CO	NO <sub>x</sub> *	Hg	Cd	HCl	Tungmetaller
Naturgas og biogas	120 kW -50 MW	-	75	65	-	-	-	-

\*NO<sub>x</sub> regnet vægtmæssigt som NO<sub>2</sub>.

#### 4.4 Egenkontrol

##### Præstationskontrol

- 4.4.1 Luftvilkår 3.4.18 i miljøgodkendelsen "VVM-afgørelse og miljøgodkendelse, Skjern Fjernvarmecentral, Nykærsvej 2, 6900 Skjern", dateret 5. marts 2012, ophæves hermed. (P)
- 4.4.2 Senest 6 måneder efter at et nyt kedelanlæg er taget i brug, skal der ved præstationskontrol foretages 3 enkeltmålinger hver af en varighed på 1 time med henblik på at dokumentere, at emissionsgrænseværdierne i vilkår 4.3.2 er overholdt, dog kun 2 enkeltmålinger hver af en varighed på 45 minutter for gas- og oliefyrede kedler. Målingerne skal foretages under repræsentative driftsforhold (maksimal normaldrift). Præstationskontrollen skal ikke udføres under opstart og nedlukning. Målingerne skal udføres af et firma/laboratorium, der er akkrediteret hertil af Den Danske Akkrediterings- og Metrologifond eller af et tilsvarende akkrediteringsorgan, som er medunderskriver af EA's multilaterale aftale om gensidig anerkendelse. Rapport over målingerne skal indsendes til tilsynsmyndigheden senest 2 måneder efter, at disse er foretaget. For enkelte naturgas- eller gasoliefyrede kedelanlæg  $\geq 5$  MW skal der herefter udføres præstationskontrol efter ovenstående retningslinjer med følgende frekvens:

•	For anlæg under 100 driftstimer: Ingen yderligere kontrol.
---	--



•	For anlæg fra 100 til og med 1500 driftstimer måles hvert tredje år.
•	For anlæg fra 1500 til og med 3000 driftstimer måles hvert andet år.
•	For anlæg med over 3000 driftstimer måles hvert år. Driftstimerne opgøres som et rullende gennemsnit over 5 år.

4.4.3 Luftvilkår 3.4.20 i miljøgodkendelsen "VVM-afgørelse og miljøgodkendelse, Skjern Fjernvarmecentral, Nykærsvej 2, 6900 Skjern", dateret 5. marts 2012, ophæves hermed. (P)

4.4.4 Prøvetagning og analyse skal ske efter de i tabel 2 nævnte metoder eller efter internationale standarder med mindst samme analysepræcision og usikkerhedsniveau.

*Tabel 2. Prøvetagnings- og analysemetoder*

Navn	Parameter	Metodeblad nr. *
Bestemmelse af koncentrationer af kvælstofoxider (NO <sub>x</sub> ) i strømmende gas	NO <sub>x</sub>	MEL-03
Bestemmelse af koncentrationer af ilt (O <sub>2</sub> ) i strømmende gas	O <sub>2</sub>	MEL-05
Bestemmelse af carbonmonooxid (CO) i strømmende gas	CO	MEL-06
*Se hjemmesiden for Miljøstyrelsens Referencelaboratorium for måling af emissioner til luften: <a href="http://www.ref-lab.dk">www.ref-lab.dk</a> .		

4.4.5 Egenkontrolvilkår 3.5.1 i miljøgodkendelsen "VVM-afgørelse og miljøgodkendelse, Skjern Fjernvarmecentral, Nykærsvej 2, 6900 Skjern", dateret 5. marts 2012, ophæves hermed. (P)

4.4.6 Der skal føres driftsjournal med angivelse af:

•	Olieforbrug på gasmotorer.
•	Justering af brændere.

•	Justeringspunkt for gasmotorer.
•	Dato for visuel kontrol af utætheder, revnedannelser og vedligeholdelsesstand af befæstede arealer, impermeable belægnings, mv., samt dato for eventuelle udbedringer af revner eller andre skader, jf. vilkår 3.4.27 i miljøgodkendelsen, dateret 05-03-2012.
•	Forbrug af type og mængde af brændsel.
•	Håndtering af affald fra forbrændingsprocessen.
•	Antal driftstimer pr. år.
•	Opgørelse af rullende gennemsnit over 5 år for naturgasfyrede kedelanlæg > 5 MW.
Driftsjournalen skal være tilgængelig for tilsynsmyndigheden og skal opbevares på virksomheden i mindst 5 år.	

## 5 Ikke teknisk resumé

Skjern Fjernvarme ønsker at udskifte en eksisterende gaskedel med en ny gaskedel på Nykærsvej 2, 6900 Skjern. Kedlerne driftes som spids- og reservelastkedler. Gasmotoren udgør sammen med værket fliskedel og overskudsvarmeleverancen fra Skjern Papirfabrik grundlasten.

## 6 Miljøteknisk vurdering

Der er standardvilkår for virksomhedstypen G201 jf. godkendelsesbekendtgørelsen. Generelt gælder, at standardvilkårene er vurderet i relation til virksomhedens aktuelle ansøgte drift, indretning og forureningspotentiale.

### 6.1 Lokalisering

Fjernvarmeværket er etableret på adressen Nykærsvej 2, 6900 Skjern. Ejendommen er beliggende indenfor Lokalplan nr. 356 For et område til erhvervsformål ved Farverivej og Nykærsvej, Skjern.

### 6.2 Indretning og drift

Fjernvarmeværket er indrettet og drevet i henhold til eksisterende miljøgodkendelse, dateret 5. marts 2012. Fjernvarmeværket er siden udvidet med en flisfyret kedel med selvstændig miljøgodkendelse, dateret 17. marts 2015.

### **6.3 Forureningsbegrænsning**

#### Støj

Der er i "Miljøgodkendelse til et nyt fliskedelanlæg, Skjern Fjernvarme Amba, Nykærsvej 2, 6900 Skjern", dateret 17. marts 2015, fastsat vilkår for overholdelse af støj, infralyd og vibrationer. I forbindelse med denne udskiftning af en naturgaskedel til en ny naturgaskedel forventes der ikke yderligere støjgener. Der vil blive gennemført en akkrediteret støjmåling såfremt kommunen finder det nødvendigt.

#### Luft / Støv / Lugt

Der er i denne miljøgodkendelse fastsat vilkår til udførelse af luftmålinger, jf. standardvilkår. Der skal udføres emissionsmålinger til eftervisning af kravopfyldelse når det nye kedelanlæg er endeligt ibrugtaget.

#### Beskyttelse af jord og grundvand

Det nye kedelanlæg bliver placeret på pladsen for det eksisterende kedelanlæg, som bliver fjernet.

#### Spildevand og overfladevand

Virksomheden har gældende tilslutningstilladelse for udledning af processpildevand.

#### Affald

Virksomheden skal årligt indberette data for affaldsproduktionen til det centrale Affaldsdatasystem, samt opbevare kvitteringer for afleveret affald jf. Affaldsbekendtgørelsen. Kvitteringer for affaldsbortskaffelse skal opbevares i mindst 3 år.

I øvrigt skal affald, herunder olie- og kemikalieaffald og andet farligt affald, bortskaffes efter kommunens regulativer og anvisninger.

#### Olietanke

Olietanke skal til enhver tid etableres og drives i henhold til olietankbekendtgørelsen.

### **6.4 Natura 2000 områder og bilag IV-arter**

#### Natura 2000

Nærmeste Natura 2000 område ligger ca. 1,9 km fra ansøgte projekt. Der er tale om

- Skjern Å, som er udpeget som EF-habitatområde (H61).

Det er Kommunens vurdering på baggrund af den store afstand til Skjern Å, at projektet vil være uden væsentlig betydning for udpegningsgrundlaget, og for opnåelse af gunstig bevaringsstatus/bevaringsprognose for udpegningsgrundlaget. Kommunen vurderer, at det ansøgte projekt hverken i sig selv, eller i forbindelse med andre planer og projekter, vil medføre en væsentlig påvirkning af Natura 2000-området eller de arter og naturtyper området er udpeget på baggrund af.

#### Bilag IV

En række dyr og planter, der er omfattet af habitatdirektivets bilag IV, kan have levested, fødesøgningsområde eller sporadisk opholdssted i området. Det er kommunens vurdering, at plantearterne næppe findes på ansøgte sted, og denne miljøgodkendelse alene handler om udskiftning af et eksisterende kedelanlæg. Ansøgte projekt vurderes derfor ikke at ville påvirke eventuelle forekomster af plantearterne i området.

På baggrund af Faglig rapport nr. 635 fra Danmarks Miljøundersøgelser samt Ringkøbing-Skjern Kommunes øvrige kendskab vurderes det umiddelbart, at der kan være småflagermus, odder, markfirben, visse vandtilknyttede insekter, spidssnudet frø og strandtudse i området.

- Småflagermus: Ud fra småflagermus' levevis vurderes det, at de ikke påvirkes negativt af ansøgte projekt.
- Odder: kan forekomme i nærområdet i tilknytning til vandløb, sø eller fjord, men er med sin levevis næppe truet af ansøgte projekt.
- Markfirben: er udbredt i store dele af landet, men trues næppe af ansøgte projekt.
- Visse vandtilknyttede insekter: kan være tilknyttet nærområdets vandhuller og fugtige arealer. Disse påvirkes negativt, når vandmiljøerne næringsstofberiges eller gror til.
- Spidssnudet frø og strandtudse: kan forekomme i nærområdets vandhuller og fugtige arealer, men er med deres levevis næppe truet af ansøgte projekt. Padder påvirkes negativt, når vandmiljøerne næringsstofberiges eller ændrer karakter.

På grundlag af nuværende viden vurderes det, at det ansøgte projekt ikke vil medføre negativ påvirkning af bilag IV-arter. Det er endvidere kommunens vurdering, at projektet ikke vil skade yngle- eller rasteområder for arter, der er beskyttet af Habitatdirektivets bilag IV.

Vurderingen er gennemført i henhold til "Bekendtgørelse om udpegning og administration af internationale naturbeskyttelsesområder samt beskyttelse af visse arter, nr. 1828 af 16. december 2015" (Habitatbekendtgørelsen).

#### **6.5 Egenkontrol**

Der er i denne miljøgodkendelse fastsat vilkår for regelmæssig gennemførelse af præstationskontrol med luftemissionen fra kedel- og motoranlæg.

#### **6.6 Vurdering af renere teknologi**

Kravene til renere teknologi er indarbejdet i standardvilkårene og behandles derfor ikke særskilt i denne miljøgodkendelse.

## 7 Gyldighed og retsbeskyttelse

### 7.1 Gyldighed

Miljøgodkendelsen er gyldig straks efter modtagelsen.

Ved klage kan Natur- og Miljøklagenævnet dog bestemme, at klagen har opsættende virkning. Udnyttelse i klageperioden og mens eventuel klage behandles sker på eget ansvar.

### 7.2 Retsbeskyttelse

For nye anlæg/ aktiviteter godkendt efter miljøbeskyttelsesloven § 33 er der 8 års retsbeskyttelse fra godkendelsesdatoen, men i henhold til § 41a kan der gives påbud om yderligere tiltag, hvis

- der er fremkommet nye oplysninger om forureningens skadelige virkninger.
- forureningen medfører miljømæssige skadevirkninger, der ikke kunne forudses ved godkendelsens meddelelse,
- forureningen i øvrigt går ud over det, som blev lagt til grund ved godkendelsens meddelelse,
- væsentlige ændringer i den bedste tilgængelige teknik skaber mulighed for en betydelig nedbringelse af emissionerne, uden at det medfører uforholdsmæssigt store omkostninger,
- det af hensyn til driftssikkerheden i forbindelse med processen eller aktiviteten er påkrævet, at der anvendes andre teknikker, eller
- der er fremkommet nye oplysninger om sikkerhedsmæssige forhold på virksomheder, der er omfattet af regler fastsat i medfør af § 7 om risikobetonede processer m.v.

Retsbeskyttelsen for ældre anlæg/ aktiviteter udløber 8 år efter at disse blev godkendt første gang.

Påbud, forbud og ændringer i henhold til miljøbeskyttelseslovens § 41, 41a og 41b kan påklages.

## 8 Offentliggørelse og klagevejledning

### 8.1 Offentliggørelse

Afgørelsen bekendtgøres ved annoncering på kommunens hjemmeside [www.rksk.dk](http://www.rksk.dk) under informationer **fredag den 18. marts 2016**.

Derudover orienteres en række interessenter direkte, jf. liste over modtagere af kopi af godkendelse.

## 8.2 Klagevejledning

### Miljøgodkendelse

Der kan efter miljøbeskyttelseslovens kapitel 11 klages over Kommunalbestyrelsens afgørelse. Klageperioden er 4 uger. Eventuel klage over afgørelsen skal være indgivet **senest fredag den 15. april 2016**.

Følgende kan klage: Ansøgeren, Sundhedsstyrelsen - Embedslægeinstitutionen Midtjylland samt enhver, der må antages at have en individuel, væsentlig interesse i sagens udfald. Der kan desuden klages af visse organisationer, som angivet i lovens §§ 99-100.

Ansøgeren vil få besked, hvis andre klager over afgørelsen.

Der gøres opmærksom på, at der til enhver tid er adgang til aktindsigt i de resultater af virksomhedens egenkontrol, som tilsynsmyndigheden har, samt i sagen i øvrigt.

Hvis du ønsker at klage over denne afgørelse, kan du klage til Natur- og Miljøklagenævnet. Du klager via Klageportalen, som du finder et link til på forsiden af <http://www.nmkn.dk> Klageportalen ligger på <http://www.borger.dk> og <http://www.virk.dk> Du logger på <http://www.borger.dk> eller <http://www.virk.dk>, ligesom du plejer, typisk med NEM-ID. Klagen sendes gennem Klageportalen til den myndighed, der har truffet afgørelsen. En klage er indgivet, når den er tilgængelig for myndigheden i Klageportalen. Når du klager, skal du betale et gebyr på kr. 500. Du betaler gebyret med betalingskort i Klageportalen.

Natur- og Miljøklagenævnet skal som udgangspunkt afvise en klage, der kommer uden om Klageportalen, hvis der ikke er særlige grunde til det. Hvis du ønsker at blive fritaget for at bruge Klageportalen, skal du sende en begrundet anmodning til den myndighed, der har truffet afgørelse i sagen. Myndigheden videresender herefter anmodningen til Natur- og Miljøklagenævnet, som træffer afgørelse om, hvorvidt din anmodning kan imødekommes.

### VVM-afgørelse

I henhold til planlovens § 58, stk. 1 nr. 4 kan kommunens VVM-afgørelse alene påklages til Natur- og Miljøklagenævnet for så vidt angår retlige spørgsmål. Klageperioden er 4 uger. Eventuel klage over afgørelsen skal være indgivet **senest fredag den 15. april 2016**.

Afgørelsen kan påklages af enhver med retlige interesse i sagens udfald. Det vil sige at du f.eks. kan klage, hvis du ikke mener, at kommunalbestyrelsen har haft hjemmel til at træffe afgørelsen. Du

kan derimod ikke klage over, at kommunalbestyrelsen efter din opfattelse burde have truffet en anden afgørelse.

Ansøgeren vil få besked, hvis andre klager over afgørelsen.

Hvis du ønsker at klage over denne afgørelse, kan du klage til Natur- og Miljøklagenævnet. Du klager via Klageportalen, som du finder et link til på forsiden af <http://www.nmkn.dk> Klageportalen ligger på <http://www.borger.dk> og <http://virk.dk> Du logger på <http://borger.dk> eller <http://virk.dk>, ligesom du plejer, typisk med NEM-ID. Klagen sendes gennem Klageportalen til den myndighed, der har truffet afgørelsen. En klage er indgivet, når den er tilgængelig for myndigheden i Klageportalen. Når du klager, skal du betale et gebyr på kr. 500. Du betaler gebyret med betalingskort i Klageportalen.

Natur og Miljøklagenævnet skal som udgangspunkt afvise en klage, der kommer uden om Klageportalen, hvis der ikke er særlige grunde til det. Hvis du ønsker at blive fritaget for at bruge Klageportalen, skal du sende en begrundet anmodning til den myndighed, der har truffet afgørelse i sagen. Myndigheden videresender herefter anmodningen til Natur- og Miljøklagenævnet, som træffer afgørelse om, hvorvidt din anmodning kan imødekommes.

#### Prøvning ved domstolene

Ifølge miljøbeskyttelseslovens §101 og planovens §62 kan afgørelsen prøves ved domstolene. Sag skal anlægges inden 6 måneder efter, at afgørelsen er offentliggjort.

Venlig hilsen



Yvonne Grandahl

Og



Pernille Nielsen

*I forbindelse med behandlingen af en sag kan det være nødvendigt, at Kommunen indsamler, behandler og videregiver personoplysninger, der er nødvendige for sagens behandling. Ifølge persondataloven har du og andre, der er nævnt i sagen, blandt andet ret til at bede om indsigt i disse oplysninger, ret til at gøre indsigelser mod, at oplysningerne behandles, ret til at berigtige oplysningerne samt ret til at klage over behandlingen til Datatilsynet.*

*Forvaltningsloven og offentlighedsloven giver normalt også mulighed for at få indsigt i sagen, og du har altid ret til at udtale dig.*

## 9 Liste over modtagere af kopi af godkendelsen

Sendt på mail:

Skjern Fjernvarme Amba, Att: Karsten Jørgensen,

[kj@skjernfjernvarme.dk](mailto:kj@skjernfjernvarme.dk)

DFP Amba, Att: Morten Søgaard Nielsen, [msn@dfp.dk](mailto:msn@dfp.dk)

Danmarks Naturfredningsforenings Lokalforening for Ringkøbing-Skjern Kommune, [dnringskoebing-skjern-sager@dn.dk](mailto:dnringskoebing-skjern-sager@dn.dk)

Danmarks Sportsfiskerforbund, Skyttevej 4, 7182 Bredsten,

[post@sportsfiskerforbundet.dk](mailto:post@sportsfiskerforbundet.dk)

Danmarks Sportsfiskerforbund, [lbt@sportsfiskerbundet.dk](mailto:lbt@sportsfiskerbundet.dk)

Danmarks Sportsfiskerforbund, [lp@sportsfiskerforbundet.dk](mailto:lp@sportsfiskerforbundet.dk)

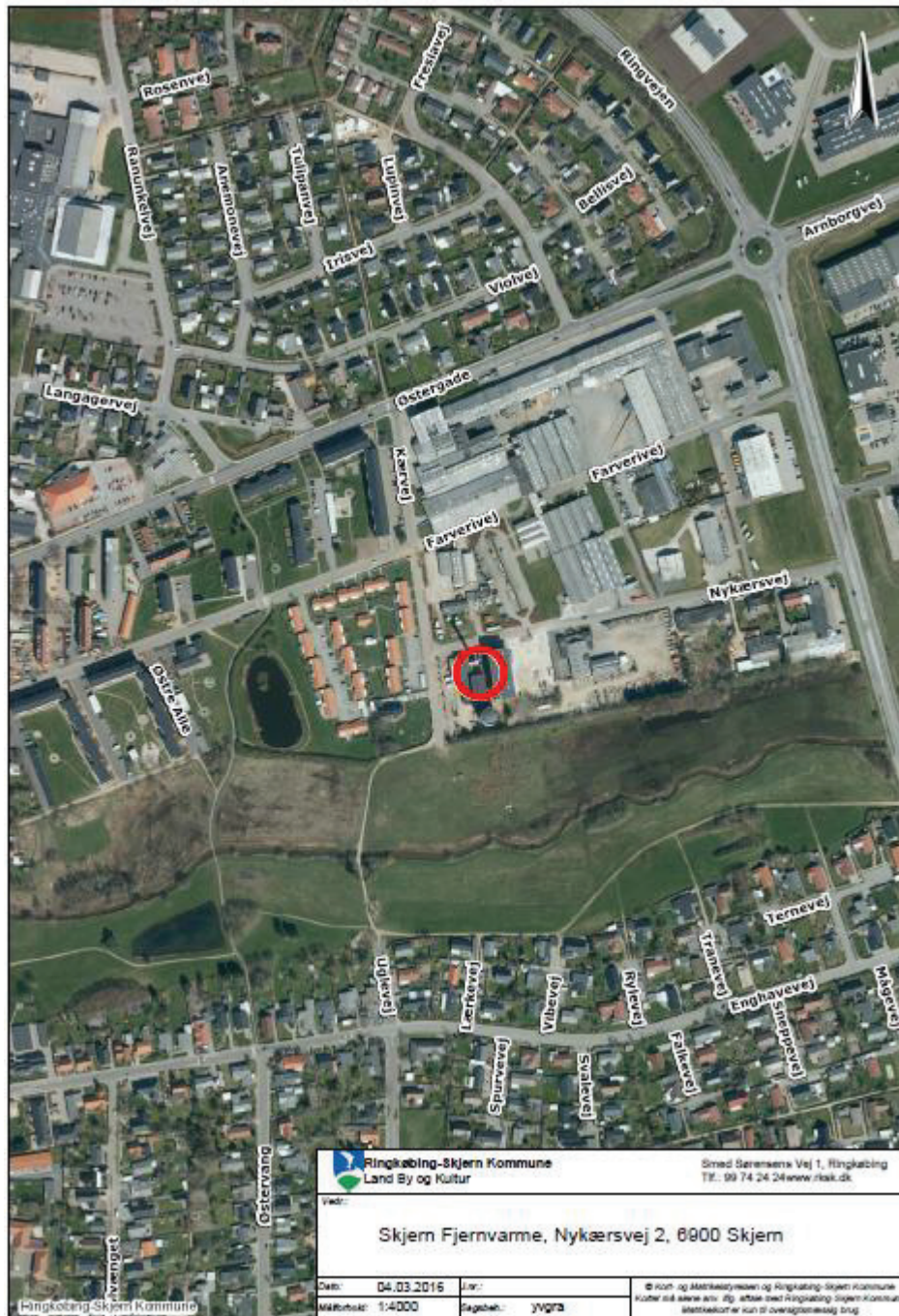
Friluftsrådet Midt-Vest, [midtvestjylland@friluftsradet.dk](mailto:midtvestjylland@friluftsradet.dk)

Kopi sendt til:

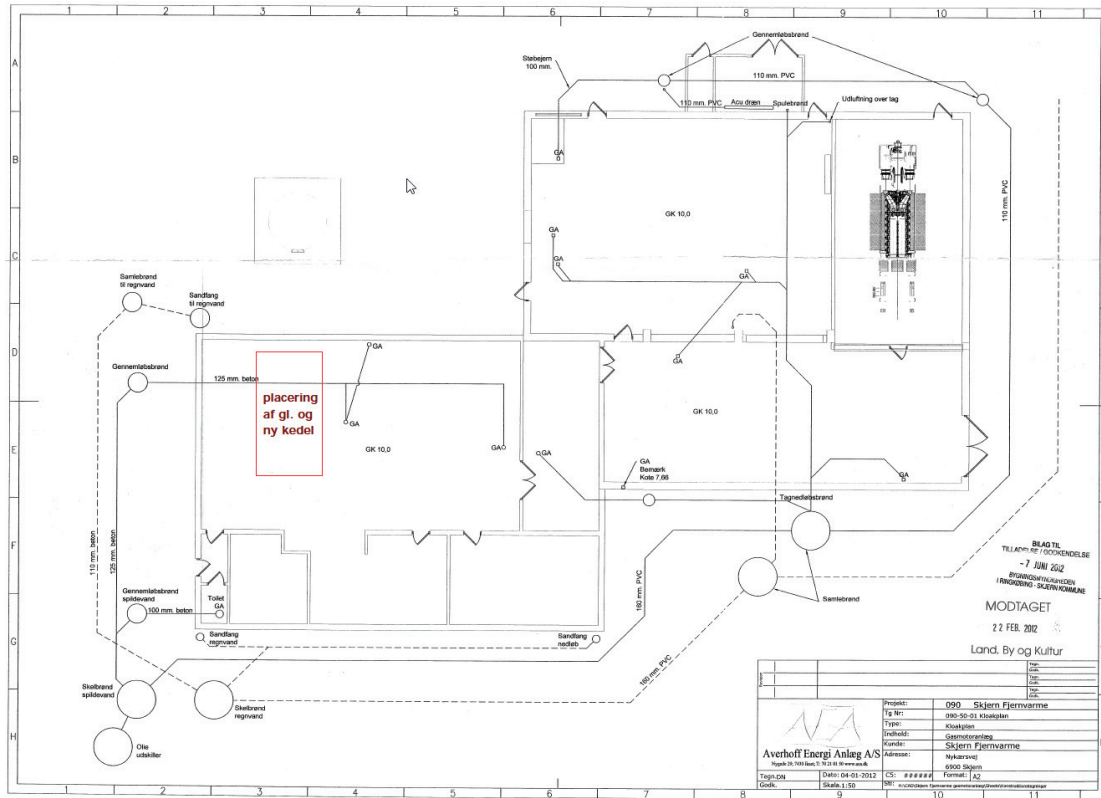
Arbejdsbevægelsens Erhvervsråd, Reventlowsgade 14 2, 1651 København V.



# 10 Oversigtsplan – Bilag 1



# 11 Situationsplan – Bilag 2



## 12 Miljøteknisk beskrivelse - Bilag 3

Den følgende beskrivelse af projektet bygger på virksomhedens oplysninger jævnfør ansøgningsmaterialet og på oplysningerne fra tidligere godkendelser mv., med særlig vægt på de miljømæssige og de planlægningsmæssige forhold.

Uddrag af ansøgningsmaterialet:

### Indledning

Skjern Fjernvarme (SF) har af RSK fået projektkendelse til konvertering og omlægning af spids- og reservelastkapacitet på i alt 3 centraler i Skjern. Nærværende notat omhandler de ændringer, til den eksisterende miljøgodkendelse, som udskiftning af en af gaskedlerne på Nykærsvej 2 i Skjern medfører.

I forbindelse med ovenfor nævnte projektkendelse ønsker SF at udskifte en eksisterende gaskedel med en ny, hvilket er baggrunden for dette notat samt revidering af den eksisterende miljøgodkendelse.

### Kort beskrivelse

Eksisterende forhold: Skjern Fjernvarme har på Nykærsvej to centraler. Et flisværk med separat miljøgodkendelse (dateret 17. marts 2015) samt en ældre gascentral med en gasmotor og to gaskedler ligeledes med en separat miljøgodkendelse (dateret 5. marts 2012).

Enhed	Varmeeffekt [KWh]	Varmevirkningsgrad [%]
Gaskedel	5.000	90 (103)
Gaskedel	10.000	106
Gasmotor	3.900	46

Tabel 1: Nuværende bestykning

Kedlen der ønskes udskiftet er den eksisterende 5 MW gaskedel, som er den af kedlerne der jf. Tabel 1 for nuværende har dårligst varmevirkningsgrad. Nedenstående Tabel 2 viser den fremtidige bestykning af gascentralen.

Enhed	Varmeeffekt [KWh]	Varmevirkningsgrad [%]
Gaskedel	5.000	104
Gaskedel	10.000	106
Gasmotor	3.900	46

Tabel 2: Fremtidig bestykning

## Stamdata for Virksomheden

Kontaktperson er Driftsleder Karsten Jørgensen ellers uændret.

## Aktiviteter

Uændrede.

## Ny aktivitet

Udskiftning af en eksisterende 5 MW gaskedel med ny 5 MW gaskedel. Den ny gaskedel er kondenserende som den eksisterende var på etableringstidspunktet. Skjern Fjernvarme har grundet driftstekniske problemer været nødsaget til at fjerne economiseren på den gaskedel der nu skal skiftes, hvilket også er én af årsagerne til, at der ønskes etableret en ny og mere effektiv kedel.

## 1. Ansøgning

DFP har på vegne af Skjern Fjernvarme udarbejdet nærværende notat til belysning af ændringer ift. den eksisterende miljøgodkendelse. Nedenstående afsnit henviser til den eksisterende miljøgodkendelse.

Den ny gaskedel skal erstatte den eksisterende 5 MWgaskedel som primært er en spids- og reservelastkedel.

## 2. Afgørelse

Ingen bemærkninger.

## 3. Vilkår

**Afsnit 3.1 Generelt:** Ingen bemærkninger.

**Afsnit 3.2 Beredskab:** Ingen bemærkninger.

**Afsnit 3.3 Indretning og drift:** Ingen bemærkninger.

### Afsnit 3.4 Forureningsbegrænsning

#### Støj

Afsnit 3.4.1: Lokalplan 62A er ophævet og erstattet af lokalplan 356. Støjkrav er følgende (identisk med miljøgodkendelse for flisværket på samme adresse):

	Man-fredag kl. 07 - 18, lørdag kl. 07 - 14	Man-fredag kl. 18 - 22, lørdag kl. 14 - 22, søn- og helligdag kl. 07 - 22	Alle dage kl. 22 - 07
1. Erhvervs- og industriområder	70 dB	70 dB	70 dB
2. Erhvervs- og industriområder med forbud mod generende virksomheder	60 dB	60 dB	60 dB
3. Områder for blandet bolig- og erhvervsbebyggelse, centerområder (bykerne)	55 dB	45 dB	40 dB
4. Etageboligområder	50 dB	45 dB	40 dB
5. Boligområder for åben og lav boligbebyggelse	45 dB	40 dB	35 dB
6. Sommerhusområder og offentligt tilgængelige rekreative områder	40 dB	35 dB	35 dB

### Støjkrav til værket

Ovenstående tabelværdier for hhv. pkt. 2, 5 og 6 er gældende for området.

Mod nord og øst for matriklen er tabelværdierne for pkt. 2 gældende og mod vest er tabelværdierne for pkt. 5 gældende og mod syd er tabelværdierne for pkt. 6 gældende.

Anlægget udføres, således det opfylder kravene til støjemissionen. Støjens spidsværdier må om natten maksimalt overstige de anførte maksimale støjniveauer med 15 dB(A).

Afsnit 3.4.2: Ingen bemærkninger.

Afsnit 3.4.3: Ingen bemærkninger.

Afsnit 3.4.4: Ingen bemærkninger.

Afsnit 3.4.5: Ingen bemærkninger.

### Lavfrekvent støj, infralyd og vibrationer

Afsnit 3.4.6: Ingen bemærkninger.

Afsnit 3.4.7: Ingen bemærkninger.

Afsnit 3.4.8: Ingen bemærkninger.

Afsnit 3.4.9: Ingen bemærkninger.

Afsnit 3.4.10: Ingen bemærkninger.

Afsnit 3.4.11: Ingen bemærkninger.

Afsnit 3.4.12: Ingen bemærkninger.

Afsnit 3.4.13: Ingen bemærkninger.

### Luft / Støv / Lugt

Afsnit 3.4.14: Ingen bemærkninger.

Afsnit 3.4.15: Vedlagt er OML-beregningen for miljøansøgning til flisværket (samme matrikel), der viser, at immissionerne er overholdt med den gamle 5 MW gaskedel, hvorfor emissionerne også vil være overholdt med den ny gaskedel.

Resultatet af OML-beregningen er:

OML - beregning	Beregnete immissioner (B-værdier)	Grænseværdier for immissioner - Eksisterende anlæg
	mg/Nm <sup>3</sup>	mg/Nm <sup>3</sup>
NOx	0,078	0,125
CO	0,094	1,000

*Beregningen er foretaget ved fuldlast på produktionsenhederne*

*Tabel 3: Resultat af OML-beregning*

Den ny kedel vil grundet den højere virkningsgrad bruge mindre naturgas til samme varmeproduktion. NOx'en vil blive reduceret både i kraft af en mindre indfyret naturgasmængde samt af at kedlen bestykses med Low NOx brændere.

Afsnit 3.4.16: Ingen bemærkninger.

Afsnit 3.4.17: Ingen bemærkninger.

Afsnit 3.4.18: Præstationskontroller udføres iht. driftstimer (standardvilkår nr. 19).

Afsnit 3.4.19: Ingen bemærkninger.

Afsnit 3.4.20: Ingen bemærkninger.

Afsnit 3.4.21: Ingen bemærkninger.  
Afsnit 3.4.22: Ingen bemærkninger.  
Afsnit 3.4.23: Ingen bemærkninger.  
Afsnit 3.4.24: Ingen bemærkninger.

#### **Beskyttelse af jord og grundvand**

Afsnit 3.4.25: Ingen bemærkninger.  
Afsnit 3.4.26: Ingen bemærkninger.  
Afsnit 3.4.27: Ingen bemærkninger.

#### **Spildevand og overfladevand**

Afsnit 3.4.28: Ingen bemærkninger.

#### **Affald**

Afsnit 3.4.29: Ingen bemærkninger.

#### **Olietanke**

Afsnit 3.4.30: Ingen bemærkninger.  
Afsnit 3.5 Egenkontrol: Ingen bemærkninger.  
Afsnit 3.6 Ophør: Ingen bemærkninger.

### **4. Ikke teknisk resumé**

Skjern Fjernvarme ønsker at udskifte en eksisterende gaskedel med en ny gaskedel på Nykærsvej 2, 6900 Skjern. Kedlerne driftes som spids- og reservelastkedler og gasmotoren udgør sammen med værket's fliskedel og overskudsvarmeleverancen fra Skjern Papir grundlasten.

### **5. Miljøteknisk vurdering**

**Afsnit 5.1:** Lokalplan 62A er erstattet med lokalplan 356.

**Afsnit 5.2:** Fjernvarmeværket er indrettet og drevet i henhold til tidligere og nuværende miljøgodkendelse dateret hhv. 9. juni 1989, 26. maj 2009 samt 5. marts 2012.

#### **Afsnit 5.3:**

##### **Støj**

Der vil som udgangspunkt ikke blive gennemført en akkrediteret støjmåling, når kedelanlægget er udskiftet. Det nye kedelanlæg vurderes ikke at give anledning til et højere støj bidrag end den eksisterende kedel der udskiftes.

##### **Luft / Støv / Lugt**

Der vil blive gennemført en akkrediteret emissionsmåling, når kedelanlægget er idriftsat. Efterfølgende gennemføres de akkrediterede emissionsmålinger ift. antal driftstimer, som beskrevet i standardvilkår nr. 19 i bekendtgørelse nr. 682 af 18/6/2014.

#### **Beskyttelse af jord og grundvand**

Uændrede forhold

#### **Spildevand og overfladevand**

Uændrede forhold.



## **Affald**

Uændrede forhold.

## **Afsnit 5.4**

Se medsendte VVM-screening, ansøgningens bilag 3.

## **Afsnit 5.5**

Ændring i forhold til måleintervaller (standardvilkår nr. 19).

## **Afsnit 5.6**

Ingen bemærkninger.

## **6. Gyldighed og retsbeskyttelse**

Der ønskes ny retsbeskyttelsesperiode ellers ingen bemærkninger.

## **7. Offentliggørelse og klagevejledning**

Ingen bemærkninger.

## **8. Liste over modtagere af kopi af godkendelsen**

Ingen bemærkninger.

## **9. Oversigtsplan**

Se ansøgningens bilag 1 – Matrikelkort

## **10. Situationstegning**

Se ansøgningens bilag 2 - Bygningstegning

## **11. Miljøteknisk beskrivelse**

### **Oplysninger om virksomhedens art**

Der ønskes tilladelse til at udskifte en 5 MW (varmeydelse) gaskedel med en ny.

Baggrunden for udskiftningen er dels at det af driftstekniske årsager har været nødvendigt at fjerne kedlens economiser, hvorfor dens virkningsgrad er dårlig samt at der sker en omfordeling af varmeproduktionen på selskabets centraler, jf. tidligere fremsendte og godkendte projektforslag (iht. varmforsyningsloven).

I nuværende miljøgodkendelse af d. 5 marts 2012, er der angivet en virkningsgrad for den gaskedel der ønskes udskiftet på 103%. Skjern Fjernvarme har dog af driftstekniske årsager været nødsaget til fjerne economiseren, hvilket har betydet at kedlens virkningsgrad faldt fra 103% til ca. 90%. Den lave virkningsgrad har medført at der har været minimal drift på kedlen.

Sammenlignet med den eksisterende kedel adskiller den ny kedel sig ved at denne bestykses med Low NOx brænder.

Det ansøgte produktionsanlæg vil således efter udskiftning bestå af Low NOx gasbrænder, en varmtvandskedel samt economiser.

På adressen vil der ud over den ansøgte gaskedel også være en 10 MW gaskedel (virkningsgrad 106%) samt et gasmotoranlæg (max 6.841 KW indfyret) der evt. vil kunne fyres med biogas.

Der vil ikke være større oplag af farlige stoffer, hvorfor det vurderes, at anlægget ikke er omfattet af Miljøministeriets bekendtgørelse om kontrol med risikoen for større uheld med farlige stoffer.

### **Oplysninger om etablering**

#### 1. Anlæggets omfang

Anlægget opstilles, hvor den eksisterende gaskedel står i dag (se bilag 2) og der kræves derfor ingen bygningsudvidelser. Gavlen mod nord åbnes og gammel kedel fjernes og ny indsættes.

#### 2. Tidsplan

Kedelanlægget forventes etableret og idriftsat forud for fyringssæsonen (oktober) 2016.

### **Oplysninger om virksomhedens placering og driftstid**

#### 1. Placeringsforhold

Kedelanlægget placeres som illustreret på bygningstegningen (bilag 2). Adressen er Nykærsvej 2, 6900 Skjern.

#### 2. Driftstid

Der kan forventes drift på alle tidspunkter af døgnet og den forventede varmeproduktion på gaskedlerne udgør ca. 6.300 MWh/år. Den ny gaskedel forventes at producere ca. 2.100 MWh/år og den eksisterende 10 MW gaskedel de resterende ca. 4.200 MWh/år.

#### 3. Tilkørselsforhold

Uændret.

### **Beskrivelse af virksomheden**

#### 1. Anlæggets effekt

Kedelanlægget vil blive bestykket med Low NOx brænder samt economiser. Anlægget tilsluttes den eksisterende skorsten og neutraliseringsanlæg for røggaskondensat.

Den indfyrede effekt på den ny gaskedel vil være ca. 4.810 KW ved en virkningsgrad på 104%.

#### 2. Brændsel og oplag

Uændret.

### **Oplysninger om valg af teknologi**

Baggrunden for projektet er, at Skjern Fjernvarme vil nedlægge centralen på Kongevej og afledt heraf ønskes en ældre 5 MW

gaskedel med dårlig virkningsgrad på Nykærsvej udskiftet med en ny og mere effektiv gaskedel.

Den ny gaskedel vil overholde emissionsgrænseværdierne iht. luftvejledningen.

### **Oplysninger om forurening og forureningsbegrænsende foranstaltninger.**

#### 1. Luftforurening

##### a) Emissioner af røggas

Røggasen udledes gennem den eksisterende 39 meter høje skorsten.

Skorstenen er kontrolleret for overholdelse af gældende B-værdier.

Resultatet af OML beregningen fremgår af nedenstående tabel.



OML - beregning	Beregnete immissioner (B-værdier)	Grænseværdier for immissioner - Eksisterende anlæg
	mg/normal m <sup>3</sup>	mg/normal m <sup>3</sup>
NOx	0,078	0,125
CO	0,094	1,000

*Beregningsen er foretaget ved fuldlast på begge centraler på matriklen*

*Tablel 4: Resultat af OML-beregning (Miljøgodkendelse af fliscentralen)*

Beregningsen (ansøgningens bilag 4) er fra ansøgning om miljøgodkendelse af flisværket på samme matrikel, og viser at B-værdier er overholdt med den eksisterende gaskedel. Beregningsen foretaget ud fra et scenarie, hvor alle produktionsenheder på matriklen kører fuldlast.

Den ny gaskedel vil mindske immissionerne, da kedlen har en højere virkningsgrad og dermed et mindre gasforbrug samt at den er udstyret med Low NOx brænder.

## 2. Spildevand

Omfordelingen af spids- og reservelast varmeproduktionen (lukning af Kongevej) medfører, at der i fremtiden forventes produceret ca. 6.100 MWh/år mod tidligere ca. 8.400 MWh på gaskedlerne.

Den ny gaskedel er kondenserende, hvilket den eksisterende kedel der udskiftes også var ved dennes etablering. Det vurderes på baggrund heraf, at den ny kedel ikke vil forøge udledningen af kondensat fra centralen ift. hvad der på nuværende tidspunkt allerede er tilladelse til.

Forskellen i varmeproduktion på ca. 2.300 MWh/år vil reducere spildevandsmængden med ca. 300 m<sup>3</sup>/år. Spildevandsmængde vil dog variere grundet variation i varmeproduktion på spids- og reservelastenheder.

Kondensatet ledes via en neutralisator, hvor det neutraliseres med NaOH til pH 6,5 – 9 og en temperatur under 50°C.

## 3. Støj

Den ny gaskedel opstilles i det eksisterende kedelrum og vil overholde de gældende støjkrav.

Støjklider

a) Støjemission fra gasbrænder

b) Støjemission fra skorsten

Støjkliderne kan dæmpes jf. nedenstående.

a) Støjemission fra gasbrænder

Gasbrænderen støj dæmpes med støjboks, såfremt det er nødvendigt.

b) Støjemission fra skorsten

Efter afbrænding af naturgas i kedlen passerer røggasen economiseren, der selvom det ikke er dens primære formål, har en støj dæmpende effekt. Det vurderes, at der ikke er behov for yderligere støj dæmpning af kedelanlægget.

## 4. Affald

Kedeludskiftningen vil ikke medføre en øget årlig affaldsmængde og affald håndteres som hidtil.

5. Jord og grundvand  
Uændret.

### **Forslag til vilkår og egenkontrol**

Der vil ikke blive afholdt en eftervisning af det samlede støjniveau ved aflevering af kedelanlægget, da det vurderes, at anlægget ikke vil øge det samlede støjniveau.

Der vil blive foretaget akkrediterede præstationsmålinger på kedelanlæggene senest 6 måneder efter etableringen af den ny gaskedel. Herefter foretages der akkrediterede præstationsmålinger efter nedenstående.

Præstationsmålinger iht. standardvilkårene.

- For anlæg under 100 driftstimer: Ingen yderligere kontrol.
- For anlæg fra 100 til og med 1500 driftstimer måles hvert tredje år.
- For anlæg fra 1500 til og med 3000 driftstimer måles hvert andet år.
- For anlæg med over 3000 driftstimer måles hvert år.

Anlægget er automatisk overvåget med alarm til tilkaldevagt i tilfælde af uregelmæssigheder og der er daglig aflæsning af temperatur og tryk på kedler og i fjernvarmesystemet. Ved registrering af unormale forhold findes evt. fejl og udbedres.

### **12. Lovgrundlag**

Ændrede bekendtgørelser

- Bekendtgørelse af lov om miljøbeskyttelse nr. 879 af 26/06/2010 (miljøbeskyttelsesloven)
- Bekendtgørelse om godkendelse af listevirksomhed nr. 669 af 18/06/2014 (godkendelsesbekendtgørelsen)
- Bekendtgørelse af lov om planlægning nr. 587 af 27/05/2013 (planloven)

### **13. Dokumentation af vilkår til støj**

Kedelanlægget burde ikke give anledning til at centralens samlede støjpåvirkning øges. Anlægget erstatter en eksisterende kedel, hvorfor støjbidraget forventes uændret.

### **14. Dokumentation af vilkår til luft**

Ændring ift. standardvilkår 19 vedr. frekvens for emissionsmåling.

## 13 Gennemgang af standardvilkår – Bilag 4

	Standardvilkår:	Denne miljøgodkendelse:
	Generelt	
1.	Ved driftsophør skal virksomheden træffe de nødvendige foranstaltninger for at undgå forureningsfare og for at efterlade stedet i tilfredsstillende tilstand. En redegørelse for disse foranstaltninger skal fremsendes til tilsynsmyndigheden senest 3 måneder, før driften ophører.	Findes i vilkår 3.6.1 i miljøgodkendelsen af 05-03-2012.
2.	Hvor der i vilkårene anvendes betegnelsen "befæstet areal" menes en fast belægning, der giver mulighed for opsamling af spild og kontrolleret afledning af nedbør. Hvor der i vilkårene anvendes betegnelsen "tæt belægning" menes en fast belægning, der i løbet af påvirkningstiden er uigennemtrængelig for de forurenende stoffer, der håndteres på arealet.	Findes i vilkår 3.4.26 i miljøgodkendelsen af 05-03-2012 og i vilkår 3.1.7 i miljøgodkendelsen af 17-03-2015.
	Indretning og drift	
3.	I afkast, hvor der er fastsat en emissionsgrænse, skal der være etableret målesteder med indretning og placering som anført i MEL-22 Kvalitet i Emissionsmålinger (Miljøstyrelsens anbefalede metoder, der findes på hjemmesiden for Miljøstyrelsens Referencelaboratorium for måling af emissioner til luften: <a href="http://www.ref-lab.dk">www.ref-lab.dk</a> ). Målestederne skal være placeret, sådan at det sikres, at de fastsatte emissionsgrænseværdier kan dokumenteres overholdt.	Vilkår 4.2.2
4.	Godkendelsesmyndigheden fastsætter vilkår om afksthøjder.	Findes i vilkår 3.4.21 i miljøgodkendelsen af 05-03-2012.
5.	Fuelolie, orimulsion og andre brændsler af tilsvarende kvalitet må ikke anvendes i brændere med en indfyret effekt, der er mindre end 2 MW. Kul, petcoke og brunkul må ikke anvendes i anlæg med en indfyret effekt, der er mindre end 5 MW.	Ikke relevant for denne del af virksomheden.
6.	Aflæsning og håndtering af faste brændsler skal ske indendørs eller i inddækket aftipningsgrube. [Godkendelsesmyndigheden kan fastsætte noget andet, hvis en lokalplan for området tillader udendørs oplag, eller	Ikke relevant for denne del af virksomheden.

	hvis virksomheden ligger i landzone.] Porte til aftipningsshal eller aftipningsgrube skal holdes lukkede, når der ikke foregår trafik eller aftipning.	
	Luftforurening	
7.	<p>De enkelte kedelanlæg skal overholde de respektive emissionsgrænseværdier, der er anført nedenfor i tabel 1. Når røggasser fra to eller flere særskilte kedelanlæg udledes gennem en fælles skorsten, anses en sådan kombination af anlæg for at være et enkelt kedelanlæg, og deres samlede kapacitet betragtes under ét i forbindelse med beregningen af den samlede nominelle indfyrede termiske effekt. Hvis to eller flere særskilte kedelanlæg installeres således, at røggasserne herfra, under hensyntagen til både tekniske og økonomiske forhold, efter godkendelsesmyndighedens vurdering kan udledes gennem en fælles skorsten, anses en sådan kombination af anlæg for at være et enkelt fyringsanlæg, og den samlede kapacitet betragtes under ét i forbindelse med beregning af den samlede nominelle indfyrede termiske effekt.</p> <p>Ved "skorsten" forstås en struktur med en eller flere røgkanaler, der udleder røggasser med henblik på udledning i luften.</p> <p>Ved beregning af den samlede nominelle indfyrede effekt fra en kombination af to eller flere særskilte kedelanlæg medregnes ikke særskilte kedelanlæg med en nominel indfyret termisk effekt på under 120 kW.</p> <p><i>Tabel 1. Emissionsgrænseværdier for kedelanlæg</i></p>	Vilkår 4.3.2, tilpasset denne virksomhed.
	Affald	
8.	Asken fra forbrænding af kul, faste brændsler og biomasseaffald samt affald fra rensningsprocesser skal opbevares indendørs eller i tæt lukket beholder.	Ikke relevant for denne virksomhed.
	Beskyttelse af jord, grundvand og overfladevand	
9.	Slam, spildolie, kemikalier og hjælpestoffer skal opbevares i egnede og tætte beholdere, der skal være mærket med indhold.	Findes i vilkår 3.4.25 i miljøgodkendelsen af 05-03-2012 og vilkår 3.4.25 i miljøgodkendelsen af 17-03-2015.
10.	De ovenfor nævnte beholdere skal placeres under tag og beskyttet mod	Findes i vilkår 3.4.26 i miljøgodkendelsen

	vejlrig på en oplagsplads med tæt belægning uden afløb. Oplagspladsen skal være indrettet således, at spild kan holdes inden for et afgrænset område og uden mulighed for afledning til jord, grundvand, overfladevand og kloak. Området skal kunne rumme indholdet af den største beholder el. lign., der opbevares på det.	af 05-03-2012.
11.	Tætte belægninger skal være i god vedligeholdelsesstand. Utætheder skal udbedres så hurtigt som muligt, efter at de er konstateret.	Findes i vilkår 3.4.27 i miljøgodkendelsen af 05-03-2012 og vilkår 3.4.27 i miljøgodkendelsen af 17-03-2015.
12.	Overjordiske tanke, der er større end 50 m <sup>3</sup> , med dieselolie og fyringsolie skal forsynes med fast tag med tryk/vakuum ventil. Ventilene kan undlades på eksisterende tanke, der ikke er konstrueret til varierende tryk svarende til tryk/vakuum ventilens arbejdsområde. Den udvendige væg og taget skal være malet i en farve med en samlet strålerefleksionskoefficient på mindst 70%. For eksisterende tanke kan det arbejde udføres som et led i den almindelige periodiske vedligeholdelse. Tankene skal fyldes, så væsken strømmer ind under æskeoverfladen.	Ikke relevant for denne del af virksomheden.
	Egenkontrol	
13.	Hver kedel med en indfyret effekt større end 30 MW, der fyrer med naturgas, LPG eller biogas, skal være forsynet med måle- og reguleringsudstyr for O <sub>2</sub> til styring af forbrændingsprocessen og med AMS-udstyr til løbende visning og registrering af NO <sub>x</sub> . Krav om AMS for NO <sub>x</sub> finder ikke anvendelse på enkeltanlæg, hvis det årlige antal driftstimer er under 500 som et rullende gennemsnit over 5 år.	Ikke relevant for denne del af virksomheden.
14.	Kedler, der fyrer med biomasseaffald, skal være forsynet med måle- og reguleringsudstyr for O <sub>2</sub> til styring af forbrændingsprocessen samt AMS-udstyr til løbende visning og registrering af CO. Anlæg med tør røggasrensning skal endvidere være forsynet med AMS-udstyr til løbende visning og registrering af støv. Kedlerne skal drives med et indhold af O <sub>2</sub> i røggassen, der altid er større end 4% (vol), bortset fra i opstarts- og nedlukningsperioder. Dette gælder dog	Ikke relevant for denne del af virksomheden.

	ikke, hvis det ved et lavere indhold af O <sub>2</sub> dokumenteres, at anlægget kan overholde en emissionsgrænse for dioxiner på 0,1 ng I-TEQ/normal m <sup>3</sup> og en emissionsgrænse for PAH-stoffer på 0,005 mg benz[a]pyren-ækvivalenter/normal m <sup>3</sup> . Målingerne for dioxiner og PAH-stoffer skal foretages som anført i tabel 2. [I så fald fastsætter godkendelsesmyndigheden ud fra fabrikantangivelse og evt. typegodkendelse eller indreguleringsprøve den minimale O <sub>2</sub> % (vol), som anlægget må drives ved.]	
15.	Kedler, der fyrer med stenkul, pet-coke og brunkul, skal være forsynet med måle- og reguleringsudstyr for O <sub>2</sub> til styring af forbrændingsprocessen. Kedlerne skal drives med et indhold af O <sub>2</sub> , der altid er større end 4% (vol). Dette gælder dog ikke i opstarts- og nedlukningsperioder. Endvidere skal kedlerne forsynes med AMS-udstyr til løbende visning og registrering af støv og carbonmonooxid (CO). Hver kedel med en indfyret effekt større end 30 MW skal forsynes med AMS-udstyr til løbende visning og registrering af NO <sub>x</sub> .	Ikke relevant for denne del af virksomheden.
16.	Hver kedel med en indfyret effekt større end 30 MW, der fyrer med gasolie, vegetabilsk olie, fuelolie, orimulsion eller andre brændsler af tilsvarende kvalitet, skal være forsynet med måle- og reguleringsudstyr for O <sub>2</sub> til styring af forbrændingsprocessen samt forsynes med AMS-udstyr til løbende visning og registrering af NO <sub>x</sub> .	Ikke relevant for denne del af virksomheden.
17.	AMS-målere, der opfylder præstationskrav i DS/EN 15267-3 eller tilsvarende standarder, vil kunne anvendes. Andre målere kan anvendes, hvis de med hensyn til kvalitet og nøjagtighed svarer til ovennævnte målere. AMS skal overholde følgende kvalitetskrav udtrykt som den maksimale usikkerhed (95% konfidensinterval): <ul style="list-style-type: none"> <li>• 20% af grænseværdien for NO<sub>x</sub>.</li> <li>• 10% af grænseværdien for CO.</li> <li>• 30% af grænseværdien for støv.</li> </ul> Kvalitetssikring af AMS skal gennemføres i overensstemmelse med principperne i EN14181. AMS skal ved ibrugtagning kalibreres (QAL2 omfattende 5 parallelmålinger udført	Ikke relevant for denne del af virksomheden.

	<p>over én dag). Herefter underkastes AMS kontrol med parallelmålinger efter referencemetoder (AST omfattende 3 parallelle målinger) hvert 3. år. AMS og O<sub>2</sub>-måler skal gennemgå en årlig kontrol og et årligt serviceeftersyn (funktionstest uden linearisering). AMS og O<sub>2</sub>-måler efterses og justeres med kalibreringsgasser efter leverandørens anvisninger (som erstatning for QAL3). Andre metoder (f.eks. PEMS) til kontinuert måling af NO<sub>x</sub> kan anvendes på anlæg, der fyres med homogene brændsler, herunder konstant kvælstofindhold, hvis der er en tilsvarende sikkerhed for, at målingen af den udledte mængde NO<sub>x</sub>, regnet som NO<sub>2</sub>, er som ved AMS-målingen. Den alternative metode skal kvalitetssikres og kontrolleres efter principperne i EN 14181, som beskrevet for AMS, i det omfang det er muligt.</p>	
18.	<p>De emissionsgrænseværdier, der måles for ved AMS-kontrol, anses for overholdt, når det aritmetiske gennemsnit af samtlige 1-timesmålinger i løbet af kontrolperioden er mindre end eller lig med grænseværdien. Kontrolperioden er en kalendermåned, dog regnes perioder uden emission af det pågældende stof ikke med til kontrolperioden. Overskrider en enkelt 1-timesmåling emissionsgrænseværdien med en faktor 3, skal tilsynsmyndigheden underrettes herom. Der skal gøres rede for årsagen til overskridelsen og for hvilke foranstaltninger, der er eller vil blive iværksat for at undgå fremtidige overskridelser.</p>	Ikke relevant for denne del af virksomheden.
	Præstationskontrol	
19.	<p>Senest 6 måneder efter at et nyt kedelanlæg er taget i brug, skal der ved præstationskontrol foretages 3 enkeltmålinger hver af en varighed på 1 time med henblik på at dokumentere, at emissionsgrænseværdierne i vilkår 7 er overholdt, dog kun 2 enkeltmålinger hver af en varighed på 45 minutter for gas- og oliefyrede kedler. Dette gælder dog ikke for parametre (stoffer), for hvilke der er udført automatisk kontrol eller AMS-kontrol, jf. vilkår 13-18. Målingerne skal foretages under repræsentative driftsforhold (maksimal normaldrift). Præstationskontrollen skal</p>	Vilkår 4.4.2, tilpasset denne virksomhed.

	<p>ikke udføres under opstart og nedlukning. Målingerne skal udføres af et firma/laboratorium, der er akkrediteret hertil af Den Danske Akkrediterings- og Metrologifond eller af et tilsvarende akkrediteringsorgan, som er medunderskriver af EA's multilaterale aftale om gensidig anerkendelse. Rapport over målingerne skal indsendes til tilsynsmyndigheden senest 2 måneder efter, at disse er foretaget. For alle anlæg, undtagen naturgas- eller gasoliefyrede kedelanlæg, skal der herefter udføres 1 årlig præstationskontrol efter samme retningslinjer. Hvis resultatet af præstationskontrollen for hvert enkelt stof er under 60% af emissionsgrænseværdien, kræves dog kun kontrol hvert andet år for disse stoffer.</p> <p>For enkelte naturgas- eller gasoliefyret kedelanlæg &lt; 5 MW kan tilsynsmyndigheden herefter kræve, at anlægget foretager præstationskontrol efter ovenstående retningslinjer, dog normalt højst hvert andet år. For enkelte naturgas- eller gasoliefyrede kedelanlæg &gt; 5 MW skal der herefter udføres præstationskontrol efter ovenstående retningslinjer med følgende frekvens:</p> <ul style="list-style-type: none"> <li>• For anlæg under 100 driftstimer: Ingen yderligere kontrol.</li> <li>• For anlæg fra 100 til og med 1500 driftstimer måles hvert tredje år.</li> <li>• For anlæg fra 1500 til og med 3000 driftstimer måles hvert andet år.</li> <li>• For anlæg med over 3000 driftstimer måles hvert år. Driftstimerne opgøres som et rullende gennemsnit over 5 år.</li> </ul>	
20.	Emissionsgrænseværdierne anses for overholdt, når det aritmetiske gennemsnit af alle enkeltmålinger udført ved præstationskontrollen er mindre end eller lig med emissionsgrænseværdien.	Findes i vilkår 3.4.19 i miljøgodkendelsen af 05-03-2012 og vilkår 3.5.5 i miljøgodkendelsen af 17-03-2015.
21.	Prøvetagning og analyse skal ske efter de i tabel 2 nævnte metoder eller efter internationale standarder med mindst samme analysepræcision og usikkerhedsniveau. <i>Tabel 2. Prøvetagnings- og</i>	Vilkår 4.4.4. Findes i vilkår 3.5.6 i miljøgodkendelsen af 17-03-2015.



	<i>analysemetoder</i>	
22.	Virksomheden skal løbende og mindst en gang årligt foretage visuel kontrol for utætheder, revnedannelser og vedligeholdelsesstand af befæstede arealer og tætte belægninger herunder opsamlingskar, gruber, tankgrave og bassiner. Utætheder skal udbedres, så hurtigt som muligt efter at de er konstateret.	Findes i vilkår 3.4.27 i miljøgodkendelsen af 05-03-2012 og i vilkår 3.5.7 i miljøgodkendelsen af 17-03-2015.
	Driftsjournal	
23.	<p>Der skal føres driftsjournal med angivelse af:</p> <ul style="list-style-type: none"> <li>• Olieforbrug på gasmotorer.</li> <li>• Justering af brændere.</li> <li>• Justeringspunkt for gasmotorer.</li> <li>• Dato for vask af kompressor på gasturbineanlæg.</li> <li>• Dato for og resultat af kvalitetssikring af AMS-udstyr.</li> <li>• Kontrol med luftreanseanlæg, herunder: <ul style="list-style-type: none"> <li>• Dato for skift af filterposer.</li> <li>• Dato for kortsluttede elektroder i elektrofilter, der tages ud af drift.</li> <li>• Dato for skift af elektroder i elektrofilter.</li> </ul> </li> <li>• Dato for visuel kontrol for utætheder, revnedannelser og vedligeholdelsesstand af befæstede arealer, tætte belægninger, gruber, mv., samt dato for eventuelle udbedringer af revner eller andre skader, jf. vilkår 22</li> <li>• Forbrug af type og mængde brændsel.</li> <li>• Håndtering af affald fra forbrændingsprocessen.</li> <li>• Antal driftstimer pr. år.</li> <li>• Opgørelse af rullende gennemsnit over 5 år for naturgas- eller oliefyrede kedelanlæg &gt; 5 MW.</li> </ul> <p>Driftsjournalen skal være tilgængelig for tilsynsmyndigheden og skal opbevares på virksomheden i mindst 5 år.</p>	Vilkår 4.4.6, tilpasset denne virksomhed.

## 14 Lovgrundlag - Bilag 5

Godkendelsen er primært givet på følgende lovgrundlag fra Miljøministeriet (inklusive eventuelle ændringer til den anførte lovgivning, der er gældende på godkendelsestidspunktet):

Lov om miljøbeskyttelse, lovbekendtgørelse nr. 1317 af 19. november 2015 (miljøbeskyttelsesloven).

Bekendtgørelse om godkendelse af listevirksomhed, nr. 1447 af 2. december 2015 (godkendelsesbekendtgørelsen).

Bekendtgørelse om standardvilkår i godkendelse af listevirksomhed, nr. 1418 af 2. december 2015

Bekendtgørelse om indretning, etablering og drift af olietanke, rørsystemer og pipelines, nr. 1611 af 10. december 2015 (olietankbekendtgørelsen).

Bekendtgørelse om affald, nr. 1309 af 18. december 2012 (affaldsbekendtgørelsen).

Lov om planlægning, lovbekendtgørelse nr. 587 af 27. maj 2013 (planloven).

Bekendtgørelse om vurdering af visse offentlige og private anlægs virkning på miljøet (VVM) i medfør af lov om planlægning nr. 1832 af 16. december 2015 (VVM-bekendtgørelsen).

Lov om naturbeskyttelse, nr. 951 af 3. juli 2013 (naturbeskyttelsesloven).

Bekendtgørelse om udpegning administration af internationale naturbeskyttelsesområder samt beskyttelse af visse arter, nr. 1828 af 16. december 2015 (Habitatbekendtgørelsen).

Der er endvidere benyttet følgende vejledninger:

Miljøstyrelsens vejledning om miljøgodkendelse af virksomheder på mst.dk

Miljøstyrelsen luftvejledning nr. 2/ 2001

Miljøstyrelsen B-værdivejledning nr. 2/ 2002

Miljøstyrelsens vejledning om begrænsning af lugtgener fra virksomheder nr. 4/ 1985

Miljøstyrelsens vejledning nr. 5/ 1984, ekstern støj fra virksomheder

Miljøstyrelsens orientering om lavfrekvent støj, infralyd og vibrationer i eksternt miljø nr. 9/ 1997

By- og Landskabsstyrelsens vejledning om VVM i planloven nr. 9339 af 12. marts 2009