

Miljøgodkendelse

Udvidelse af kvægproduktion

Ålbæk Møllevvej 32, 6740 Bramming

16.3.2020



Teknik & Miljø
Esbjerg Kommune

ESBJERG KOMMUNE

Natur & Vandmiljø

Torvegade 74

6700 Esbjerg

Telefon: 7616 1616

E-mail: miljo@esbjergkommune.dk

Web: www.esbjergkommune.dk

Sag nr.: 19/32886

Sagsansvarlig: Anli

Copyright: Alle kort og luftfoto: copyright DDO ®, ©COWI

Indholdsfortegnelse

INDLEDNING	4
GODKENDELSE TIL UDVIDELSE OG DRIFT AF HUSDYRPRODUKTION	5
EJENDOMS- OG BEDRIFTSOPLYSNINGER	5
FORUDSÆTNINGER OG VILKÅR.....	5
UDNYTTELSE OG BORTFALD	9
MEDDELELSESPLIKT.....	10
ØVRIGE FORHOLD.....	10
OFFENTLIGGØRELSE.....	10
KLAGEVEJLEDNING	10
MILJØTEKNISK BESKRIVELSE OG VURDERING	12
INDLEDNING	12
BESKRIVELSE AF HUSDYRBRUGET	12
Husdyrbrugets beliggenhed.....	12
Driftsbygninger.....	14
Dyrehold, stalssystem og produktionsareal	15
Foder	19
Husdyrgødning	20
Ressourceforbrug.....	21
Affald	22
Spildevand/restvand	23
HUSDYRBRUGETS PÅVIRKNINGER AF OMGIVELSERNE – LUGT, STØJ, MM.	23
Lugt	24
Støj og rystelser	25
Støv, fluer og skadedyr	27
Lys.....	28
Driftsforstyrrelser og uheld	29
HUSDYRBRUGETS PÅVIRKNINGER AF LANDSKAB OG NATUR	30
Landskab og kulturmiljø.....	31
Ammoniakupåvirkning af naturområder.....	33
Påvirkning af arter med særligt strenge beskyttelseskrav (Bilag IV arter)	38
BEDST TILGÆNGELIGE TEKNIK (BAT).....	39
BEMÆRKNINGER I FORBINDELSE MED INDLEDENDE ANNONCERING AF DET ANSØGTE PROJEKT	40
HØRING	40
SAMLET VURDERING	40
BILAG 1	41
BILAG 2	43

Indledning

Miljøgodkendelsen fastlægger de vilkår, der skal gælde for en udvidelse af husdyrproduktionen på Ålbæk Møllevej 32, 6740 Bramming i Esbjerg Kommune. Vilkårene sikrer, at udvidelse og drift af husdyrbruget kan ske uden at påvirke miljøet væsentligt.

Miljøet skal i denne sammenhæng forstås som omgivelserne i bred forstand, herunder befolkning, landskab, jord, grundvand, overfladevand og natur med dens bestande af vilde planter og dyr.

På baggrund af ansøgningen inklusiv den udarbejdede miljøkonsekvensrapport har Esbjerg Kommune foretaget en samlet vurdering af ansøgningen. Denne vurdering fremgår af afsnittet *miljøteknisk beskrivelse og vurdering*. Af afsnittet fremgår også en begrundelse for de stillede vilkår.

Forslaget til miljøgodkendelse har været i offentlig høring i 30 dage. Kommunen har i forbindelse med høringen ikke modtaget bemærkninger til projektet.

Godkendelse til udvidelse og drift af husdyrproduktion

Esbjerg Kommune har afgjort, at kvægbruget på Ålbæk Møllevej 32, 6740 Bramming kan udvides som ansøgt.

Godkendelsen omfatter:

- En udvidelse af produktionsarealet fra 4.288 m² til 8.304 m².
- Etablering af to nye stalde på hhv. ca. 1.068 m² og ca. 3.026 m², to pladser til kalvehytter på hhv. ca. 278 m² og ca. 262 m². Samtidig lovliggøres to tilbygninger til eksisterende stald.
- Etablering af container til dybstrøelse på ca. 21 m².
- Overdækning af gyllebeholder med fast overdækning.
- Drift der betyder, at alle dyr i stald 5 skal være udegående i mindst 6 måneder om året.

Godkendelsen meddeles efter § 16a i lovbekendtgørelse nr. 520 af 1. maj 2019 om husdyrbrug og anvendelse af gødning m.v.(husdyrbrugloven).

Der er nærmere redegjort for de vurderinger der ligger til grund for afgørelsen i den miljøtekniske beskrivelse og vurdering.

Ejendoms- og driftsoplysninger

Godkendelsen gives til husdyrbruget beliggende Ålbæk Møllevej 32, 6740 Bramming, matrikel nr. 2a Vong By. Ejendomsnummeret er 5610309981. Bedriftens CVR nr. er 32724256 og CHR nr. er 46504. Husdyrbruget ejes og drives af I/S Toftgård v/Jens Edward og Rasmus Lauridsen, Ålbæk Møllevej 32, 6740 Bramming.

Forudsætninger og vilkår

Esbjerg Kommune forudsætter, at husdyrbruget indrettes og drives som beskrevet i ansøgningen, skema nr. 213095. Godkendelsen meddeles på vilkår, der sikrer at husdyrbruget med det ansøgte ikke medfører væsentlig virkning på miljøet.

Godkendelsen meddeles på følgende vilkår:

Husdyrproduktion

1. Husdyrholdet skal være sammensat og staldindretningen udført som beskrevet nedenfor:

Stald navn	Dyregruppe samt staldsystem	Produktionsareal m ²	Antal måneder på græs årligt
1	Alle kvæg; Fast drænet gulv med skraber og ajleafløb	1.885	
2	Alle kvæg; Fast drænet gulv med skraber og ajleafløb Alle kvæg; Dybstrøelse	668 168	
3	Alle kvæg; Fast drænet gulv med skraber og ajleafløb	2.128	
4	Alle kvæg; Fast drænet gulv med skraber og ajleafløb Alle kvæg; Dybstrøelse	554 413	
5	Alle kvæg; Fast drænet gulv med skraber og ajleafløb	2.090	6
KH1	Kalve under 6 mdr.; Dybstrøelse	128	
KH2	Kalve under 6 mdr.; Dybstrøelse	139	
KH3	Kalve under 6 mdr.; Dybstrøelse	131	
	I alt	8.304	

2. Alle dyrene i stald 5, jf. kort 2 skal være udegående i det antal måneder, som fremgår af ovenstående tabel. Dvs. at stalden skal rengøres, og dyrene må ikke have adgang til stalden i de nævnte måneder.
3. Dokumentation for afgræsning skal ske ved logbog over, hvornår dyrene flyttes ud og ind. Logbogen skal opbevares på husdyrbruget i minimum 5 år og vises tilsynsmyndigheden på forlangende.

Indretning og drift

4. Ændringer i ejerforhold, eller hvem der er ansvarlig for husdyrbruget, skal meddeles Esbjerg Kommune.
5. Husdyrbruget og dets omgivelser skal renholdes så det ikke giver anledning til gener for omgivelserne.

Husdyrgødning

6. Arealet til opbevaring af fast husdyrgødning i container fra kvæg, heste får og geder, må maksimalt være 21 m².
7. Overfladearealet af gyllebeholderne (nr. 10 og 11, jf. kort 2), må maksimalt være 1.409 m².
8. Gyllebeholderen (nr. 11, jf. kort 2) skal overdækkes med fast overdækning. Dette skal ske senest når byggeriet af stald 5, jf. kort 2 påbegyndes.
9. Overpumpning af gylle fra gyllebeholder til gyllevogn og lign skal foregå under opsyn, således at spild undgås, og der tages størst muligt hensyn til omgivelserne.
10. Påfyldning af gyllevogne og lignende skal ske enten med gyllevogne som har påmonteret pumpe og returløb eller foregå på en plads med afløb til opsamlingsbeholder for flydende husdyrgødning. Pladsen skal rengøres for spild af flydende husdyrgødning umiddelbart efter, at perioden med daglig påfyldning af gylle er afsluttet. Pladsen skal mindst have tæthed og faldforhold svarende til kravene i Landbrugets Byggeblad nr. 103.11-2.

Råvarer og hjælpestoffer

11. Ved håndtering af brændstof, smøremidler og kemikalier må der ikke opstå spild med deraf følgende risiko for forurening af jord og grundvand.
12. Tankning af diesel skal til enhver tid ske på en plads med fast og tæt bund således at spild kan opsamles, og der ikke er mulighed for afløb til jord, kloak, overfladevand eller grundvand.
13. Opbevaring af olier og kemikalier skal ske i overensstemmelse med Esbjerg Kommunes forskrift for opbevaring af olie- og kemikalier.

Affald

14. Opbevaring af erhvervsaffald, herunder olie- og kemikalieaffald skal ske i overensstemmelse med Esbjerg Kommunes Regulativ for erhvervsaffald.

15. Bortskaffelse af olie- og kemikalieaffald og øvrigt affald skal ske i overensstemmelse med Esbjerg Kommunes til enhver tid gældende regulativer.

Ammoniakfordampning

16. I de nye og eksisterende kvægstalde skal produktionsarealet i staldafsnit med gylle (jf. kort 3, rød skravering) etableres med faste, drænedede gulve med skraber. Gulv støbt på stedet skal være dimensioneret med et fald på minimum 1,5 % mod gulvmidte. Præfabrikerede gulve skal have et fald på minimum 1 % mod gulvmidte. Gulvet skal være udført med ajlefløb og lysningsarealet til ajlefløb må maksimalt udgøre 5 % af det samlede gangareal. Der skal foretages skrabninger hver 2. time og skraberens skal være forsynet med timer. Tværgange som ikke skrubes automatisk skal hver dag rengøres manuelt 2-3 gange.

Enhver form for driftsstop af skraberens skal noteres i logbog med angivelse af årsag og varighed. Logbog, servicefaktura eller lignende der dokumenterer, at skraberens/robotskraberens er i drift og vedligeholdes, skal opbevares på husdyrbruget i mindst 5 år og skal kunne forevises ved miljøtilsyn på ejendommen.

Spildevand

17. Afløbsplan, der beskriver afløbsforhold fra nye stalde og befæstet arealer ved kalvepladser, skal indsendes til Esbjerg Kommune. Med afløb menes både afløb for flydende husdyrgødning og vand. Afløbsplanen skal være udført af autoriseret kloakmester og indsendes til Esbjerg Kommune senest 1 måned efter byggeriet af afsluttet.
18. Udsprinklingsanlægget skal følge det aktuelle byggeblad for udsprinkling af overfladevand fra ensilagesilo og ensilageplads, som p.t. er 103.09-05. Dog skal der altid være en bufferkapacitet på min. 2 måneder f.eks. i gyllebeholder, som kan anvendes i de tilfælde hvor forholdene til udsprinkling ikke er tilstede (f.eks. frost, tøbrud eller regnskyll).

Lugt

19. Husdyrbrugets drift må ikke give anledning til lugtgener som af tilsynsmyndigheden vurderes at være væsentlige for området.

Støj

20. Den eksterne støjbelastning fra husdyrbruget må i intet punkt- målt eller beregnet ved nærmeste nabobeboelse med tilhørende arealer i tilknytning til boligen - overstige nedenstående værdier.

	Tidsinterval	Grænseværdi	Midlingstid
Hverdage	Kl. 07.00-18.00	55 dB(A)	8 timer
Lørdage	Kl. 07.00-14.00	55 dB(A)	7 timer

Lørdage	Kl. 14.00-18.00	45 dB(A)	4 timer
Søn- og helligdage	Kl. 07.00-18.00	45 dB(A)	8 timer
Aften	Kl. 18.00-22.00	45 dB(A)	1 time
Nat	Kl. 22.00-07.00	40 dB(A)	½ time

De angivne værdier for støjbelastningen er de ækvivalente, korrigerede lyd-niveauer i dB(A) målt eller beregnet i punkter 1,5 m over terræn. Reference-tiden er det mest støjbelastede tidsrum i perioden.

Støjvilkårene omfatter al støj fra husdyrbruget på ejendommens bygnings-parcel, det vil sige også støj fra andet en faste tekniske installationer.

21. Maksimalværdien af støjniveauet om natten (kl. 22.00 - 07.00) må ikke overstige 55 dB (A) i ethvert punkt på opholdsarealer ved boliger i det åbne land.
22. Hvis kommunen finder det nødvendigt, skal ejer for egen regning lade udføre støjmålinger og/eller -beregninger af støjen fra husdyrbruget for at dokumentere, at støjgrænserne i ovennævnte vilkår er overholdt. Hvis grænserne konstateres overholdt, kan der højst pålægges ejer at få foretaget én støjmåling og eller -beregning om året. Målingerne/beregningerne skal foretages på/for de mest støjbelastede områder udenfor husdyrbrugets grund og under de mest støjbelastede driftsforhold - eller efter anden aftale med kommunen." Målinger/beregninger skal foretages af et firma eller laboratorium, der er godkendt af Miljøstyrelsen til at udføre "Miljømåling – ekstern støj".

Støv

23. Driften af husdyrbrugets anlæg må ikke medføre væsentlige støvgener udenfor ejendommens eget areal.

Skadedyr

24. Opbevaring af foder skal ske på sådan en måde, at der ikke opstår risiko for tilhold af skadedyr (rotter mv.).
25. Der skal overalt på ejendommen udføres effektiv flue- og skadedyrsbekæmpelse i overensstemmelse med de nyeste retningslinjer fra Aarhus Universitet, Institut for Agroøkologi.

Lys

26. For at undgå lysgener skal lyset slukkes, når det ikke er påkrævet for produktionen eller af dyrevelfærdsmæssige årsager.
27. Lyset i staldbygningerne skal i tidsrummet 22:00-06:00 slukkes eller sænkes til 25 lux.

Landskabelige værdier

28. De to nye stalde (stald 4 og 5 jf. kort 2) skal opføres i samme materialer og farver, som de eksisterende stalde på Ålbæk Møllevej 32, dvs. i grå beton-elementer, mørkegrå gavltrekanter med hvid midterplade og grå tage.
29. De to nye stalde (stald 4 og 5 jf. kort 2) skal opføres med samme orientering og arkitektur som eksisterende stalde på Ålbæk Møllevej 32.
30. Der skal opføres og vedligeholdes punktbeplantning (grønne punkter) i overensstemmelse med kort 5. Punktbeplantningen kan erstattes af tilsvarende beplantning, der opfylder samme funktion.
31. Der skal etableres og vedligeholdes minimum 3 rækker afskærmende beplantning (grøn farve) omkring plansiloen, som vist på kort 5.
32. De eksisterende og med blå farve anviste eksisterende hegn på kort 5 skal bevares og vedligeholdes.
33. Såfremt der nedlægges træer/hegn markeret med gul farve på kort 5, skal de genplantes eller erstattes af tilsvarende beplantning, der opfylder samme funktion.
34. Alle træer/hegn, der etableres, skal bestå af hjemmehørende danske træer og buske.

Uheld

35. Beredskabsplanen, der fastlægger hvornår og hvordan der skal reageres ved uheld, skal revideres årligt og skal kunne forevises ved miljøtilsyn på ejendommen. Planen skal være tilgængelig og synlig for ejendommens ansatte og andre, der arbejder på bedriften.

Ophør

36. Ved ophør af bedriften skal produktionsanlæg, husdyrgødnings- og foderopbevaringsanlæg tømmes og rengøres grundigt. Al miljøfarligt affald skal bortskaffes for egen regning efter den til enhver tid gældende lovgivning.

Udnyttelse og bortfald

En godkendelse efter §16a bortfalder, hvis den ikke er udnyttet inden 6 år efter, at godkendelsen er meddelt. Hvis en del af godkendelsen ikke er udnyttet, bortfalder godkendelsen for denne del.

Med udnyttet menes her, at byggeriet faktisk er afsluttet.

Hvis en godkendelse efterfølgende ikke har været helt eller delvist udnyttet i 3 på hinanden følgende år, bortfalder den del af godkendelsen, der ikke har været udnyttet i de seneste 3 år. Udnyttelse anses her for at foreligge, når mindst 25 % af det tilladte eller godkendte produktionsareal udnyttes driftsmæssigt. Med driftsmæssig udnyttelse forstås, at der på det pågældende produktionsareal mindst produceres 50 % af det mulige indenfor rammerne af dyrevelfærdskrav eller andre relevante krav.

Meddelelesespligt

Kommunens godkendelse gælder for det konkrete projekt. Husdyrbruget må ikke udvides eller ændres bygnings- eller driftsmæssigt på en måde der indebærer forøget forurening før udvidelsen eller ændringen er godkendt. Hvis der sker ændringer i grundlaget for kommunens vurdering, skal der indsendes en ny ansøgning til kommunen. Dette gælder for eksempel ændringer i forhold til størrelsen af produktionsarealet, ændringer i dyretypen eller ændringer af staldsystem. Esbjerg Kommune skal have lejlighed til at vurdere, hvorvidt udvidelsen/ændringen kræver en ny godkendelse eller om udvidelsen/ændringen kan ske indenfor rammerne af denne godkendelse.

Øvrige forhold

Afgørelsen omfatter alene forholdet til husdyrbrugloven. Øvrige relevante godkendelser og tilladelser skal indhentes særskilt.

Etablering af nye anlæg må ikke igangsættes, før der er givet en byggetilladelse fra Esbjerg Kommune. Visse anlæg kræver dog ikke byggetilladelse. Det anbefales at kontakte Byggeri, Esbjerg Kommune for afklaring heraf.

Terrænregulering kan kræve landzonetilladelse og i nogle tilfælde også tilladelse efter anden lovgivning. For eksempel fastsætter vandløbsloven, at der ikke uden tilladelse må ændres på vandets naturlige afløb til anden ejendom eller hindre det naturlige afløb af vand fra højere liggende ejendomme. Kontakt Byggeri, Esbjerg Kommune inden du terrænregulerer, for at få en vurdering af hvilke tilladelser der evt. kræves.

Husdyrbruget skal til enhver tid leve op til de gældende regler i love og bekendtgørelser, uanset at de nævnte krav og regler kan være en skærpelse af denne godkendelses vilkår.

Offentliggørelse

Afgørelsen annonceres den 20. marts 2020 på Miljø- og Fødevarerministeriets Digital MiljøAdministration (www.dma.mst.dk) og Esbjerg Kommunes hjemmeside (Esbjerg Kommunens hjemmeside www.esbjergkommune.dk/om-kommunen/annoncer/landbrug.aspx).

Klagevejledning

Afgørelsen kan påklages til Miljø- og Fødevarerklagenævnet. Klagefristen udløber den 17. april 2020 kl. 23:59.

Klageberettigede er ansøger, Miljøministeren, Styrelsen for Patientsikkerhed, enhver der har en individuel, væsentlig interesse i sagens udfald, samt foreninger og organisationer i det omfang de har klageret.

En klage skal indsendes via Klageportalen. Klageportalen kan findes via forsiden på www.naevneneshus.dk. Klageportalen ligger også på www.borger.dk og www.virk.dk. Man logger sig på med NEM-ID.

Klagen sendes automatisk via Klageportalen til Esbjerg Kommune. En klage er indgivet, når den er tilgængelig for Esbjerg Kommune i Klageportalen.

Miljø- og Fødevareklagenævnet afviser din klage, hvis du sender den uden om klageportalen, medmindre du er blevet fritaget for brug af klageportalen. Hvis du ønsker at blive fritaget for at bruge klageportalen, skal du sende en begrundet anmodning via mail til Miljø- og Fødevareklagenævnet. Nævnet afgør herefter, om du kan fritages for at bruge klageportalen.

Når man klager opkræves der et gebyr. Gebyret er 900 kr. for borgere og 1.800 kr. for virksomheder og organisationer. Gebyret betales med betalingskort i Klageportalen og tilbagebetales hvis:

- Klagesagen fører til, at den påklagede afgørelse ændres eller ophæves,
- Klageren får helt eller delvis medhold i klagen, eller
- Klagen afvises som følge af overskredet klagefrist, manglende klageberettigelse eller fordi klagen ikke er omfattet af Miljø- og Fødevareklagenævnets kompetence.

Afgørelsen kan desuden indbringes til prøvelse hos domstolene inden 6 måneder efter, at afgørelsen er meddelt.

Udnyttelse af godkendelsen

Ifølge husdyrbrugloven har en klage over miljøgodkendelsen som udgangspunkt ikke opsættende virkning. Det betyder, at miljøgodkendelsen kan udnyttes uanset eventuelle klager, men dette begrænser dog ikke Miljø- og Fødevareklagenævnets mulighed for at ændre eller ophæve Esbjerg Kommunes afgørelse. Det vil være Miljø- og Fødevareklagenævnet, som kan oplyse om hvorvidt en klage har opsættende virkning.

Miljøteknisk beskrivelse og vurdering

Indledning

Husdyrbruget på Ålbæk Møllevej 32, 6740 Bramming har søgt om at udvide husdyrbruget.

Denne del af godkendelsen indeholder en nærmere beskrivelse af det ansøgte og en vurdering af de miljøpåvirkninger, som ansøgningen giver anledning til.

Vurderingerne er foretaget med udgangspunkt i ansøgningen inklusiv miljøkonsekvensrapporten samt de beskyttelsesniveauer og retningslinjer, der er i husdyrbrugloven og tilhørende bekendtgørelser og vejledning¹. Påvirkningen af omgivelserne er beskrevet og vurderet dels i forhold til gener for omkringboende (lugt, støj, støv, fluer m.v.), og dels i forhold til påvirkning af miljø, natur og landskab.

Beskrivelse af husdyrbruget

I/S Toftgård ønsker at udvide sin kvægbesætning på Ålbæk Møllevej 32, 6740 Bramming.

Der søges om at bygge to nye stalde i tilknytning til eksisterende stalde, så alle kvierne ikke længere skal opstaldes i Glejbjerg. Endvidere søges der om lovliggørelse af to tilbygninger på eksisterende stalde. Til småkalvene etableres to nye befæstede arealer med afløb til småkalve, og en dybstrøelsescontainer opstilles til kalvemøget.

På vegne af ansøger har Sagro den 13. september 2019 indsendt ansøgning om miljøgodkendelse via det it-baserede ansøgningssystem på www.husdyrgodkendelse.dk. Som en del af ansøgningen er der også indsendt en miljøkonsekvensrapport.

I forbindelse med behandlingen af ansøgningen har der været behov for supplerende oplysninger. Der har været mailkorrespondance med ansøgers konsulent. Der er sket projektilpasning i forhold til det oprindelige indsendte projekt. Det endelige ansøgningsskema har nr. 213095 og er version 2.

I/S Toftgård drives af Rasmus Pultz Andersen og Jens Edvard Lauridsen. Udover Ålbæk Møllevej 32 ejer ansøger også landbrugsejendommene Ålbæk Møllevej 34, Gummemarkvej 5 og 12, Glejbjergvej 5 og 10-12. I dag er der dyr på Glejbjergvej 10-12, men det vil ophøre i forbindelse med nybyggeriet på Ålbæk Møllevej 32, hvorved der vil ske mindre transport af dyr. Ingen af de nævnte ejendomme er teknisk, forurenings- og driftsmæssigt forbundet med Ålbæk Møllevej 32.

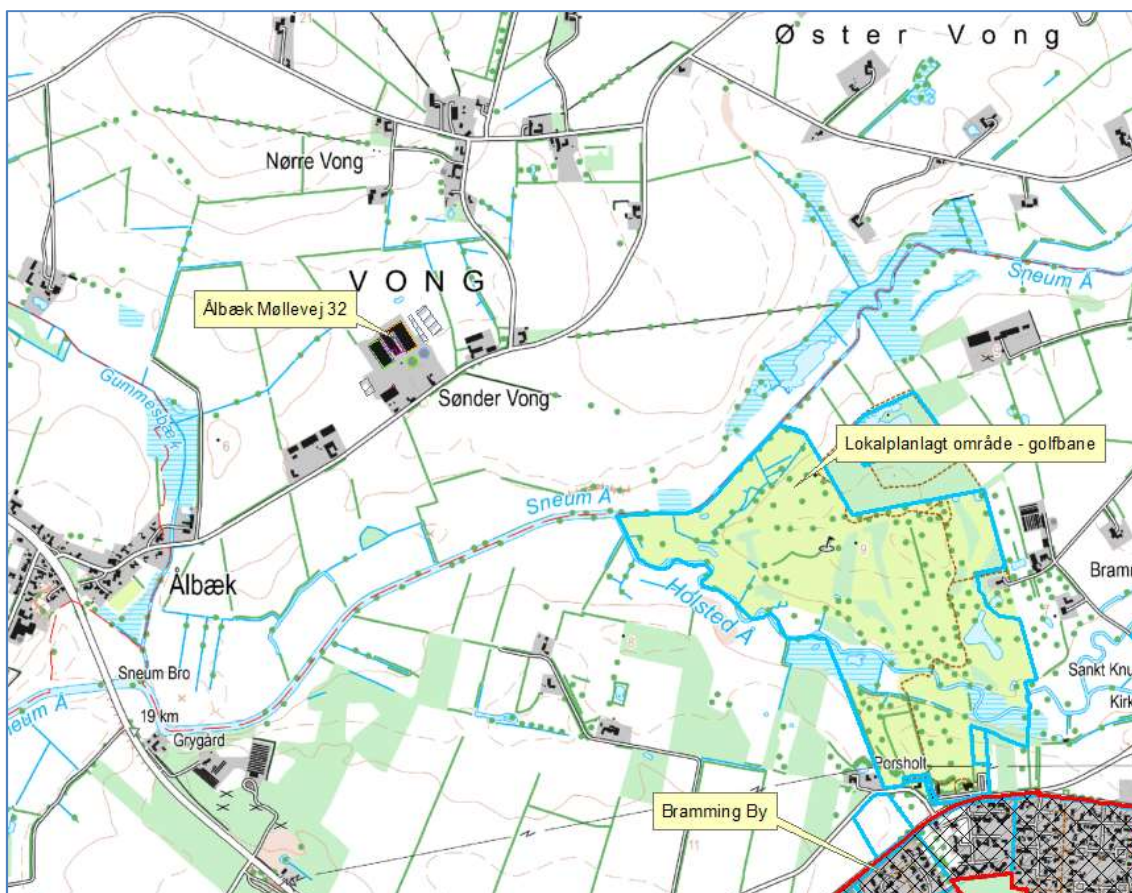
Husdyrbrugets beliggenhed

Husdyrbruget er beliggende i landzone i område "20-040-160 – Landområde omkring Vong" i Esbjerg Kommuneplan 2018-2030. Anvendelsen fastlægges til jordbrugsområde med det sigte at fremme erhverv som landbrug, skovbrug, gartneri

¹ Husdyrbrugloven (LBK nr. 520 af 1. maj 2019 om husdyrbrug og anvendelse af gødning m.v.); Husdyrgodkendelsesbekendtgørelsen (BEK nr. 1261 af 29. november 2019 om godkendelse og tilladelse m.v. af husdyrbrug); Husdyrgødningsbekendtgørelsen (BEK nr. 760 af 30. juli 2019 om miljøregulering af dyrehold og om opbevaring og anvendelse af gødning) samt Miljøstyrelsens digitale husdyrvejledning.

og lignende. Overflødige bygninger kan bruges til andet formål såfremt det ikke kræver om- eller tilbygning.

Placeringen af husdyrbruget fremgår af kort 1.



Kort 1. Husdyrbrugets beliggenhed

Husdyrbruget ligger ca. 2 km nordvest for eksisterende byzoneområde (Bramming). Husdyrbruget ligger 760 m nordvest for lokalplanlagt område i landzone, der er udlagt til golfbane. Den nærmeste samlede bebyggelse er Ålbæk, som ligger ca. 750 m sydvest for husdyrbruget.

Nærmeste nabobeboelse Ålbæk Møllevej 30 ligger ca. 82 m syd for husdyrbruget.

Husdyrbrugloven fastsætter en række afstandskrav til husdyrbrugets beliggenhed.

De gældende afstandskrav og de aktuelle afstande fremgår af nedenstående tabel. Afstanden er målt fra nybyggeri, hvis ikke andet er angivet.

Nærmeste	Afstand	Beskrivelse	Afstandskrav
Nabobeboelse	82 m	Målt fra eksisterende plansilo	50 m
Lokalplanområde	750 m	Golfbane	50 m
Byzoneområder	2 km	Bramming	50 m
Sommerhusområde	>50 m	Ingen i nærheden	50 m
Naboskel	38 m	Naboskel mod øst	30 m

Beboelse på samme ejendom	84 m	Eksisterende plansilo	15 m
Levnedsvirkosomhed	>25 m		25 m
Almen vandindvindingsanlæg	>50 m		50 m
Ikke almen vandindvindingsanlæg	83 m	Havevandsboring – målt fra udvidelse af plansilo	25 m
Vandløb	19 m	Rørlagt vandløb (Vong-Ålbæk-Mølle)	15 m /100 m for gyllebeholder til åbent vandløb
Dræn	>15 m		15 m
Sø	50 m		15 m/100 m for gyllebeholder til sø > 100m ²
Offentlig vej	96 m	Eksisterende plansilo	15 m
Kategori 1 og 2 natur	>10 m		10 m

Tabel 1: Oversigt over afstande sammenholdt med afstandskrav i husdyrlovgivningen.

Husdyrbruget opfylder de gældende afstandskrav.

Driftsbygninger

Der etableres to nye stalde på hhv. ca. 1.068 m² (stald 4, jf. kort 2) og ca. 3.026 m² (stald 5, jf. kort 2) umiddelbart øst for eksisterende stalde. Samtidig lovliggøres en tilbygning på ca. 465 m² ved den østlige side af eksisterende stald 2 og en forlængelse af eksisterende stald 3 med 315 m². Ud over dette etableres der to nye pladser til kalvehytter på hhv. ca. 278 m² vest for stald 1 og ca. 262 m² vest for stald 3 og en container til kalvedybstrøelse på ca. 21 m² ved foderladens nordside.

Der er i 2018 meddelt accept til forlængelse af eksisterende plansiloer med 1.000 m², med åbne ender. Plansiloerne er endnu ikke etableret, og der søges nu i stedet om forlængelse med 1.163 m² med lukket ende mod vest.

Det er oplyst, at bygning 4 vil blive opført først, og dernæst vil bygning 5 blive opført.

På ejendommen vil der efter udvidelsen være følgende bygninger, som angivet i nedenstående tabel.

Nr.	Anvendelse	Areal / rumfang
1	Stald	2800 m ²
2	Opsamling, separation og malkestald Ny stald til skånehold	1.690 m ² 465 m ²
3	Stald Ny forlængelse	3.062 m ² 315 m ²
4	Ny stald	1.068 m ²
5	Ny stald	3.026 m ²
6	Plads til kalvehytter (KH1)	256 m ²
7	Ny plads til kalvehytter (KH2)	278 m ²
8	Ny plads til kalvehytter (KH3)	262 m ²
9	Foderlade	1.400 m ²
10	Gyllebeholder	3.000 m ³ / 705 m ²
11	Gyllebeholder	4.000 m ³ / 704 m ²
12	Plansiloer	2.200 m ²
13	Ny forlængelse af plansiloer	1.163 m ²
14	Container til dybstrøelse	21 m ²

15	Stuehus	176 m ²
16	Nabobeboelse ejet af ansøger	

Tabel 2: Bygningsforklaring

Driftsbygningernes placering fremgår af kort 2.



Kort 2: Situationsplan

Dyrehold, staldsystem og produktionsareal

I ansøgningen er der for hvert staldafsnit angivet oplysninger om dyretype, staldsystem og produktionsareal. Oplysningerne fra ansøgningen fremgår af nedenstående tabel.

Af § 34 i husdyrgodkendelsesbekendtgørelsen fremgår det, at kommunen skal foretage en samlet vurdering af alle udvidelser foretaget indenfor de seneste 8 år. Ansøgningen indeholder derfor oplysninger om både ansøgt drift, nudrift og 8 årsdrift.

Stalde og produktioner						
Staldnavn	Staldstørrelse (m ²)	Ventilation	Kildehøjde	Produktion	Antal måneder udegående	Produktionsareal (m ²)
Ansøgt drift						
Stald 1	2898	Naturlig ventilation	6 m	(#199141) Flexgruppe: Alle kvæg; Fast drænet gulv med skraber og ajleaffløb	0	1885
Stald 2	2169	Naturlig ventilation	6 m	(#199163) Flexgruppe: Alle kvæg; Fast drænet gulv med skraber og ajleaffløb	0	429
				(#199162) Flexgruppe: Alle kvæg; Dybstrøelse	0	168
				(#199161) Flexgruppe: Alle kvæg; Fast drænet gulv med skraber og ajleaffløb	0	239
Stald 3	3325	Naturlig ventilation	6 m	(#199168) Flexgruppe: Alle kvæg; Fast drænet gulv med skraber og ajleaffløb	0	208
				(#199167) Flexgruppe: Alle kvæg; Fast drænet gulv med skraber og ajleaffløb	0	1920
KH 1	256	Naturlig ventilation	3 m	(#199171) Kalve, (under 6 mdr.), Dybstrøelse	0	128
KH 2	278	Naturlig ventilation	3 m	(#204891) Kalve, (under 6 mdr.), Dybstrøelse	0	139
KH 3	262	Naturlig ventilation	3 m	(#199174) Kalve, (under 6 mdr.), Dybstrøelse	0	131
Stald 4	1068	Naturlig ventilation	6 m	(#204584) Flexgruppe: Alle kvæg; Dybstrøelse	0	413
				(#204583) Flexgruppe: Alle kvæg; Fast drænet gulv med skraber og ajleaffløb	0	554
Stald 5	3026	Naturlig ventilation	6 m	(#232825) Flexgruppe: Alle kvæg; Fast drænet gulv med skraber og ajleaffløb	6	1045
				(#232824) Flexgruppe: Alle kvæg; Fast drænet gulv med skraber og ajleaffløb	6	1045
Sum						8304
Nudrift						
Stald 1	2898	Naturlig ventilation	6 m	(#199142) Malkekøer, kvier og stude. Fast drænet gulv med skraber og ajleaffløb	0	1885
Stald 2	2169	Naturlig ventilation	6 m	(#199164) Malkekøer, kvier og stude. Fast drænet gulv med skraber og ajleaffløb	0	239
Stald 3	3325	Naturlig ventilation	6 m	(#199169) Malkekøer, kvier og stude. Fast drænet gulv med skraber og ajleaffløb	0	1920
KH 1	256	Naturlig ventilation	3 m	(#199172) Kalve, (under 6 mdr.), Dybstrøelse	0	244
Sum						4288
8 års drift						
Stald 1	2898	Naturlig ventilation	6 m	(#199143) Malkekøer, kvier og stude. Fast drænet gulv med skraber og ajleaffløb	0	1885
Stald 2	2169	Naturlig ventilation	6 m	(#199160) Malkekøer, kvier og stude. Fast drænet gulv med skraber og ajleaffløb	0	239
Sum						2124

Tabel 3: Oplysninger om dyretype, staldsystem og produktionsareal

Nudrift og 8 års drift:

I ansøgningen er nudrift og 8 års drift opgjort på baggrund af den hidtidige lovlige produktion på ejendommen på baggrund af følgende:

- Miljøgodkendelse/tilladelse efter §12 i Lov om miljøgodkendelse af husdyrbrug til at udvide af kvægproduktion. Afgørelsen er meddelt april 2013.

Esbjerg Kommune har foretaget en gennemgang af oplysningerne i ansøgningen og vurderer, at det angivne produktionsareal i nudrift og 8 års drift er korrekt.

Ansøgt drift:

I alle stalde bort set fra kalvehytterne er der valgt fleksgruppe under dyretype. Det betyder, at der på produktionsarealerne i staldene med hhv. fast drænet gulv med skraber og ajlefløb og produktionsarealer med dybstrøelse frit kan skiftes mellem malkekøer, kvier, stude, ammekøer og slagtekalve over 6 mdr. Disse staldsystemer fastholdes med vilkår.

Nedenfor kan ses en nærmere beskrivelse af produktionsarealet i de enkelte stalde. Produktionsarealet defineres som det areal i stalden, hvor dyrene kan opholde sig og har mulighed for at afsætte gødning (dvs. arealer hvor dyrene kan stå, gå og ligge).

Produktionsarealet er fremkommet ved opmålinger af ansøger. Produktionsarealet i 8 års drift og nudrift er indtastet med udgangspunkt i Tillæg til miljøgodkendelse fra januar 2009 og Miljøgodkendelse fra april 2013.

Bygning 1: Eksisterende stald med fast drænet gulv med skraber og ajlefløb. Foderbord (480 m²) og nakkebomsareal (435 m²) er fratrukket produktionsarealet i ansøgt, nudrift og 8 års drift, jf. kort 3 og tabel 3.

Bygning 2: Eksisterende bygning:

-I staldens vestlige side er en separationsafdeling med fast drænet gulv med skraber og ajle-afløb. Nakkebomsareal (49 m²) er fratrukket produktionsarealet i ansøgt, nudrift og 8 års drift. Foderbord er udendørs under tag, jf. kort 3 og tabel 3.

-Dybstrøelsesboks med lang ædeplads er kun i ansøgt drift, da staldarealet ikke er beskrevet i godkendelsen fra 2013, jf. kort 3 og tabel 3.

-I staldens østlige side er der et staldafsnit til skånehold med fast drænet gulv med skraber og ajlefløb. Staldafsnittet er tilbygget siden godkendelsen fra 2013, og lovliggøres med nærværende ansøgning. 76 m² nakkebomsareal er fratrukket produktionsarealet. Foderbord er udendørs under tag, jf. kort 3 og tabel 3.

-Bygning 2 indeholder også en drivgang, opsamlingsplads til malkestald. Arealerne bliver rengjort efter brug og senest 4 timer efter dyrene har forladt arealet, og er derfor ikke produktionsareal. Derudover er der også et teknikrum og kontor i bygning 2 jf. kort 3.

Bygning 3: Eksisterende stald. I godkendelsen fra 2013 fremgår det, at det er ny stald, og der ikke er dyr i nudrift i 2013. Derfor er stalden ikke med i

8 års drift. I 2013 blev der givet tilladelse til en stald på 2.800 m² (80 m x 35 m), stalden er dog 9 m længere i praksis, så de resterende 315 m² (9 m x 35 m) godkendes og lovliggøres i nærværende ansøgning. Staldsystemet i hele stalden er fast drænet gulv med skraber og ajlefløb. Nakkebomsareal (453 m² i alt) og foderbord (534 m²) er fratrukket produktionsarealet, jf. kort 3 og tabel 3. Endvidere er der en klovbeskæringsboks i stalden, som ikke bliver brugt dagligt. Klovbeskæringsboksen bliver rengjort efter brug og senest 12 timer efter dyrene har forladt arealet, og er derfor ikke produktionsareal.

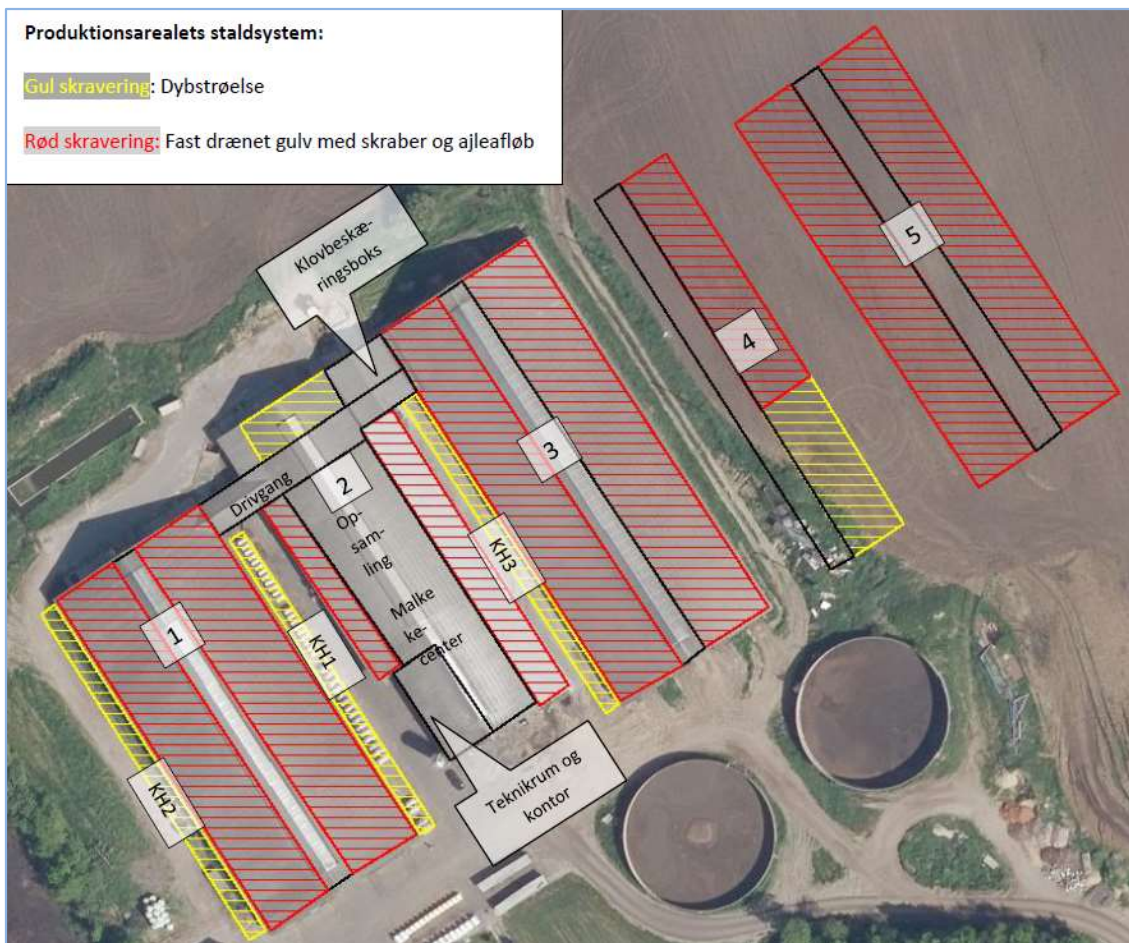
Bygning 4: Ny stald, hvor gulvsystemet er et afsnit med fast drænet gulv med skraber og ajlefløb, samt et dybstrøelsesafsnit. Foderbordet er på staldens vestside og overdækket med tag. Nakkebomsarealet på 101 m² er fratrukket produktionsarealet, jf. kort 3 og tabel 3. Udformning og materialer bliver i samme stil og afdæmpede farver, som eksisterende stalde.

Bygning 5: Ny stald, hvor gulvsystemet er fast drænet gulv med skraber og ajlefløb. Nakkebomsareal (402 m²) og foderbord (534 m²) er ikke en del af produktionsarealet, jf. kort 3 og tabel 3. Udformning og materialer bliver i samme stil og afdæmpede farver, som eksisterende stalde. Alle dyr i stalden er udegående i mindst 6 måneder.

Kalvehytter: På ejendommen kommer der tre kalvehytteområder, KH 1, KH 2 og KH 3, hvor placeringen kan ses på kort 2 og 3. KH 1 er både i nudrift og ansøgt drift, dvs. den anvendes allerede i dag. KH 2 og 3 er kun i ansøgt drift. Kalvene er i praksis kun på halvdelen af det indtegnede areal til kalvehytter. Sygdomssanering er årsagen til, at der er indtegnet dobbelt så meget produktionsareal ind til kalve end der i praksis kommer i brug. På den baggrund er produktionsarealet fremkommet til småkalve.

Plansiloer: I september 2018 blev der med en anmeldelse givet tilladelse til forlængelse af plansiloer med 21,5 m x 46,5 m, med åbne ender. Plansiloerne er ej etableret endnu. Ansøger ønsker i stedet forlængelse af plansiloerne med 25 m x 46,5 m, og lukket ende mod vest (byg. 13, jf. kort 2).

Produktionsarealet fremgår af kortet nedenfor.



Kort 3: Angivelse af produktionsareal

I godkendelsen stilles der vilkår til produktionsarealet størrelse, samt til dyretypen og staldsystemet i de enkelte staldafsnit. Der ud over stilles krav om, at alle dyr i stald 5 er udegående i mindst 6 måneder om året.

Foder

Råvarer opbevares i foderlade (nr. 9, jf. kort 2).

Etablering og drift af ensilageopbevaring, herunder ensilage i markstakke, skal ske i overensstemmelse med reglerne i Husdyrgødningsbekendtgørelsen. På husdyrbrug opbevares ensilage i 3 stk. plansiloer, som forlænges ca. 25 m (nr. 12 og 13, jf. kort 2). Afhængigt af udbyttet de enkelte år, kan der forekomme år, hvor udbyttet er så stort, at det også er nødvendigt at opbevare ensilagen i markstak. I forbindelse med opbevaring af ensilage på markarealer, fastsætter husdyrgødningsbekendtgørelsen krav om, at næringsstoffer fra ensilagerester og lignende skal kunne optages af de efterfølgende afgrøder.

Det er kommunens vurdering, at opbevaringen af ensilage er tilstrækkelig reguleret ved reglerne i Husdyrgødningsbekendtgørelsen, og at der ikke er behov for at fastsætte yderligere vilkår.

Kommunen vurderer, at der med de nuværende og planlagte tiltag til opbevaring og håndtering af foder ikke sker en væsentlig øget påvirkning af omgivelserne. Der stilles vilkår om, at foderopbevaringen skal ske på sådan en måde, at der ikke opstår risiko for tilhold af skadedyr.

Husdyrgødning

I ansøgningen er der oplyst følgende om lager og gødningstype:

Opbevaringslagre					
Navn	Lagertype	Yderligere oplysninger	Bedste tilgængelige opbevaringsteknik	Dimension	Areal (m ²)
Ansøgt drift					
GB 1	Flydende				705
GB2	Flydende				704
Dybstrøelsescontainer	Fast				21
Nudrift					
GB 1	Flydende				705
GB2	Flydende				704
8 års drift					
GB 1	Flydende				705
GB2	Flydende				704
Gødningsandele					
Lager navn	Gødningstype	Øvrige oplysninger			Areal (m ²)
Ansøgt drift					
Dybstrøelsescontainer	Kvæg, heste, får og gedler				21
Nudrift - Ingen data					
8 års drift - Ingen data					
Opbevaringslagre med miljøteknologi					
Lager navn	Beskrivelse af miljøteknologi	NH ₃ -N effekt (%)			
Ansøgt drift					
GB2	Overdækning				50,0
Nudrift - Ingen data					
8 års drift - Ingen data					

Tabel 4: Oversigt over opbevaringslagre og gødningstyper.

Typen af husdyrgødning og arealet af opbevaringslageret er væsentlige forudsætninger for beregninger i it-ansøgningen. Det er oplyst, at den ene gyllebeholder (GB2 = nr. 11, jf. kort 2) overdækkes med fast overdækning. I miljøgodkendelsen stilles der derfor vilkår, der fastholder ovennævnte forudsætninger.

Husdyrgødningsbekendtgørelsen fastsætter krav til husdyrbrugets opbevaringskapacitet, så det sikres, at udbringning af gødning kan ske i overensstemmelse med udbringningsreglerne.

Husdyrbruget har pligt til at udarbejde en opdateret opgørelse over kapaciteten, når der foretages ændringer på husdyrbruget. I forbindelse med miljøtilsyn på husdyrbruget vil Esbjerg Kommune sikre, at opbevaringskapaciteten er tilstrækkelig og at der foreligger en opdateret kapacitetsopgørelse baseret på det aktuelle dyrehold.

I ansøgningen er det oplyst, at dybstrøelse fra småkalve kommer i ny tæt dybstrøelsescontainer (nr. 14, jf. kort 2) og afhentes af biogas. Container til opbevaring af fast gødning skal overholde reglerne i Landbrugets byggeblad 103.06-08. Komposteret dybstrøelse placeres i markstak.

Oplag af kompost i marken skal ske i overensstemmelse med reglerne i husdyrgødningsbekendtgørelsen, der bl.a. fastsætter krav til placering og overdækning af markstakke samt førelse af logbog. Oplag af kompost i marken vurderes at være tilstrækkelig reguleret i ved reglerne i husdyrgødningsbekendtgørelsen og der fastsættes ikke yderligere vilkår hertil.

Ressourceforbrug

Husdyrbrugets årlige ressourceforbrug i nudrift, såvel som ansøgt drift fremgår af nedenstående tabel.

Forbrug pr. år	Nudrift	Ansøgt
El	547.500 kWh	547.500 kWh
Vand	27.000 m ³	31.000 m ³
Dieselolie	72.000 l	64.800 l

Tabel 5: Energi- og vandforbrug

Husdyrbruget forsynes med vand fra privat alment vandværk.

Vandforbruget forventes at stige med ca. 4.000 m³ i ansøgt drift pga. øget vandforbrug til drikkevand og vaskevand til stalde m.m.

Dieselforbruget forventes af falde, da dyrene samles på nærværende ejendom, og der derved undgås transport til og fra Glejbjerg.

Elforbruget forventes at være uændret.

Olie

På ejendommen anvendes der olie i form af dieselolie og smøreolie. Dieselolie anvendes til landbrugsmaskinerne i forbindelse med markarbejdet. Dieselolien opbevares i foderlade i overjordiske tank på 2.500 liter, derudover er der en 1.000 l tank med add blue. Tankene er placeret på fast bund uden afløb. Tankene er forsynet med en overfyldningsalarm, for at undgå en evt. jordforurening ved påfyldning af tankene. Smøreolie anvendes til traktorer og maskiner, og opbevares på spildbakker i foderlade, de er ligeledes placeret på fast bund uden afløb. Olieaffald afhentes af Tonny Frank Jensen Skrot og Miljø.

Kemikalier og pesticider

På ejendommen anvendes der kemikalier hovedsagligt i form rengøringsmidler. Det er minimalt, hvad der anvendes af rengøringsmidler. Ved vask af stalde anvendes iblødsætning og højtryksrensere. Kemikalier opbevares i teknikrum ved malkestald.

Der er ingen pesticider på husdyrbruget.

Nødvendige rengøringsmidler/kemikalier bruges op i ejendommens drift, hvorved der normalt ikke er kemikalieaffald til bortskaffelse. Hvis reglerne ændres så kemikalie, der tidligere har været benyttet på ejendommen, bliver ulovligt at bruge, bortskaffes eventuelle rester hurtigst muligt til Kommunal Modtagestation.

Medicin

Medicinen opbevares i et køleskab i stald 2. Eventuelle medicinrester returneres til dyrlæge eller apotek. Det er dog sjældent at det sker, da alt det indkøbte opbruges. Skarpe og spidse genstande opbevares i lukket beholder i stalden, og afleveres til dyrlæge eller på kommunal genbrugsstation.

I senere afsnit om driftsforstyrrelser og uheld er taget stilling til risici i forbindelse med opbevaring og håndtering af olier og kemikalier.

Olietanke er omfattet af olietankbekendtgørelsen² om indretning, etablering og drift af heraf.

Det er Esbjerg Kommunes vurdering, at det oplyste forbrug af ressourcer ligger indenfor rammerne af, hvad der må forventes i forhold til den ansøgte bygnings- og produktionsudvidelse. Det vurderes ligeledes, at de anførte ændringer i forbruget ikke vil have en væsentlig indvirkning på miljøet.

Affald

Affald fra husdyrbrug kan typisk inddeles i følgende affaldsfraktioner

- Dagrenovation
- Genbrugeligt affald (Pap, papir, jern og metal, tomme olietromler og tanke, tomme plasticsække, paller, malet og lakeret træ).
- Farligt affald (lysstofrør og sparepære, spraydåser, pesticidrester, oliefiltre, batterier).
- Klinisk risikoaffald og medicinrester (skalpeller, kanyler og medicinrester).
- Døde dyr.
- Forbrændingseget affald (halmballesnor, papirsække, gamle frønnede bil-dæk).
- Deponeringseget affald (asbestholdige byggemateriale).

I den daglige drift vil der være en række affaldsprodukter til bortskaffelse via kommunale ordninger og modtagestationer. Affaldet tilstræbes opbevaret og bortskaffet i overensstemmelse med affaldsregulativerne for Esbjerg Kommune.

Dagrenovation fra bedriften fyldes i 400 l affaldscontainer ved sydgavlen af stald 2. Affaldscontaineren tømmes hver 14. dag via den kommunale ordning.

Forbrændingseget affald fra produktionen opbevares i en HCS-container, og tømmes når den er fuld, svarende til ca. en gang om måneden.

Ikke forbrændingseget affald er f.eks. eternit, glaserede fliser og tegl, imprægneret træ o.l. Normalt forefindes der ikke "ikke forbrændingseget affald" på ejendommen, men i tilfælde af den type affald opstår, så bortskaffes det til kommunal genbrugsplads. Eventuelt jernaffald bortskaffes til skrothandler.

² Bekendtgørelse nr. 1611 af 10. december 2015 om indretning, etablering og drift af olietanke, rørsystemer og pipelines.

Øvrigt farligt affald som f.eks. lysstofrør, elsparepærer, oliefiltre, batterier eller spraydåser indsamles i servicenum/værksted. Brugte batterier tages ofte med retur af leverandør. Andet leveres til kommunal modtagestation.

Døde dyr opbevares ovenpå beton under træer, hvor der er skygge, umiddelbart syd for gyllebeholdere. Placeringen af afhentningsstedet ligger ugeneret i forhold til nabobeboelser og forbipasserende. Døde dyr tilmeldes til afhentning af DAKA senest 24 timer efter dødsfaldet er konstateret.

Husdyrbrug er omfattet af Esbjerg Kommunes regulativ for husholdningsaffald samt regulativ for erhvervsaffald. Der stilles i miljøgodkendelsen vilkår om, at husdyrbrugets affald skal bortskaffes i henhold til Esbjerg Kommunes gældende regulativer, ligesom der stilles vilkår til opbevaring og håndtering af olie- og kemikalier.

Spildevand/restvand

Sanitært spildevand fra driftsbygninger (stald 2) ledes via bundfældningstank til nedsivningsanlæg.

Alt processpildevand fra driftsbygningerne ledes til gylletank. Det omfatter rengøringsvand, drikkevandsspild, vaskevand osv.

Overfladevand fra befæstede arealer med kalvehytter løber til afløb og videre til gyllekanaler under stalde.

Overfladevand fra ensilageplads ledes via afløb til restvandsbeholder på 180 m³, hvorefter det enten udsprinkles eller ledes til gyllebeholder. Det eksisterende pileanlæg virker ikke mere tilfredsstillende, og anvendes derfor ikke.

Tagvand fra eksisterende bygninger ledes via forsinkelsesbassin til rørlagt vandløb (Vong-Ålbæk-Mølle). Tagvand fra de nye bygninger ledes ud på jorden.

Da der sker nybyggeri, stilles der vilkår om, at der skal indsendes afløbsplan, der beskriver afløbsforholdene fra dette, når byggeriet er etableret.

Det vurderes, at den samlede håndtering af spildevand sker på forsvarlig vis, og at husdyrgødningsbekendtgørelsens generelle krav til håndtering af spildevand/restvand er tilstrækkelige til at beskytte omgivelserne mod forurening fra spildevand.

Hvis tagvand på et senere tidspunkt ønskes afledt til vandløb, forudsætter dette en udledningstilladelse, og såfremt eksisterende fælles rørledninger anvendes, skal der desuden søges om tilladelse til medbenyttelse i henhold til vandløbsloven.

Husdyrbrugets påvirkninger af omgivelserne – lugt, støj, mm.

Enhver husdyrproduktion giver anledning til lugt inden for de nærmeste omgivelser. Hvor stort et område der påvirkes af lugt, afhænger af hvor stort et produktionsareal der er på ejendommen og hvilken dyreart der er tale om. Desuden spiller vindretning, terræn- og beplantningsforhold ind.

Husdyrproduktion kan herudover medføre støj, samt gener fra lys, fluer og andre skadedyr. Særligt i forbindelse med driftsforstyrrelser og uheld er der risiko for påvirkning af jord, grundvand og overfladevand.

Påvirkning af landskabet samt den omgivende natur behandles nedenfor i afsnittet om husdyrbrugets påvirkning af landskab og natur.

Lugt

Lugt stammer primært fra staldene. Desuden kan lugt forekomme i forbindelse med pumpning, omrøring og udbringning af husdyrgødning. Mange forhold kan influere på lugtmissionen fra stalde. Udover dyretypen og størrelsen af produktionsarealet er det f.eks. staldindretning, geografisk placering, strøelse, gødningshåndtering, fodring samt hygiejne i stalden.

Pumpning af gylle fra fortank til gyllebeholder sker tre gange om ugen af 15 minutters varighed indenfor normal arbejdstid, vha. traktorpumpe. Oprøring af gylletank foretages før udkørsel på mark primært om foråret.

Håndtering af husdyrgødning reguleres af husdyrgødningsbekendtgørelsen. For yderligere at imødegå uheld ved håndtering og pumpning af gylle inklusive påfyldning af gyllevogne, stilles der regulerende vilkår til dette. Det vurderes, at det ikke er relevant at stille skærpede krav til tidsrum for pumpning og omrøring af gylle, da der ikke er naboer i umiddelbar nærhed af bedriften.





Der anvendes naturlig ventilation i alle stalde.

Lugtgener fra stalden vurderes på grundlag af det beskyttelsesniveau for lugt, som er fastlagt i husdyrlovgivningen. Hvis beskyttelsesniveauet for lugt er overholdt, vurderes husdyrbruget som udgangspunkt ikke at give anledning til væsentlige lugtgener.

Husdyrbruget skal overholde bestemte lugtgenæfstande. Genæfstanden beskriver den afstand, som der minimum skal være fra husdyrbruget til forskellige områder. Genæfstanden fastsættes under hensyntagen til forskellige områders følsomhed overfor lugt. Eksempelvis vil beboere i landområder med tilknytning til landbrugserhverv oftest have en højere tolerancetærskel overfor lugt end beboere i byområder. Beboelsejendomme med landbrugspligt er ikke omfattet af beskyttelsesniveauet for lugt.

Genæfstanden beregnes i ansøgningssystemet efter to forskellige modeller hhv. den "ny lugtvejledning" og "FMK-vejledningen". Det er den længste genæfstand der skal overholdes. I beregningerne korrigeres der for vindretning og påvirkning fra andre husdyrbrug i det omfang det er relevant.

Resultatet af lugtberegninger fremgår af nedenstående tabel.

Bebyggelse	Kumulation	Model	Ukorrigeret genæfstand	Korrigeret genæfstand	Vægtet gennemsnits-afstand	Genekriterie overholdt
Ålbæk Møllevej 30 	0	FMK	138,8	138,8	207	Ja
Rekreativt område lokalplan 	0	NY	496,9	447,2	861,4	Ja
Ålbæk 	0	NY	496,9	447,2	920,9	Ja
Byzone Bramming 	0	NY	696,2	661,4	2156,5	Ja

Tabel 6: Resultat af lugtberegninger.

Nærmeste bolig uden landbrugspligt, som ikke ejes af ansøger er Ålbæk Møllevej 30, som ligger umiddelbart syd for husdyrbruget. Nærmeste byzone er Bramming,

som, som ligger mere end 2 km sydøst for husdyrbruget. Nærmeste samlet bebyggelse er Ålbæk, som ligger sydvest for husdyrbruget.

Ifølge beregningerne overholder husdyrbruget de korrigerede lugtgeneafstande. Det vurderes derfor, at husdyrbruget ikke vil give anledning til væsentlige lugtgener for de omkringboende.

Geneafstanden afsættes normalt i centrum af stalden. I ansøgningen er der flere staldafsnit, der hver bidrager med lugt. Ansøgningssystemet beregner derfor en vægtet gennemsnitsafstand, som tager hensyn til lugten fra de enkelte stalde og staldenes indbyrdes placering. For at beskyttelsesniveauet er overholdt, skal den vægtede gennemsnitsafstand være større end den korrigerede geneafstand.

I ansøgningen er den vægtede gennemsnitsafstand større end den korrigerede geneafstanden til hhv. nabobeboelse, samlet bebyggelse og byzoneområde. Beskyttelsesniveauet for lugt er dermed overholdt og husdyrbruget forventes ikke at give anledning til væsentlige lugtgener for omkringboende.

Lugt vil kunne registreres udenfor geneafstanden, men i en grad, så man ikke vil karakterisere det som væsentlig generende.

Der stilles vilkår om, at husdyrbruget ikke må give anledning til væsentlige lugtgener.

Støj og rystelser

De væsentligste støjkluder på et husdyrbrug er dyrene, malke- og køleanlæg, pumper, staldventilation, støj fra transporter mv.

Foderblanderens kører hver dag i tidsrummet kl. 7-19 af 45 min ad gangen, 5 gange om dagen.

Kompressoren og vaccumpumpe til malkeanlæg kan give støj, men er støjdæmpet, og står derfor indendørs for at minimere støj.

Interne transporter foregår hovedsageligt indenfor normal arbejdstid.

Pumpning af gylle fra fortank til gyllebeholder sker tre gange om ugen af 15 minutters varighed indenfor normal arbejdstid, vha. traktorpumpe. Oprøring af gylletank foretages før udkørsel på mark primært om foråret.

Al ventilation er naturlig ventilation, hvorfor der ikke er støj fra mekanisk ventilation.

I Miljøstyrelsens vejledning nr. 5/1984 om "ekstern støj fra virksomheder" anføres ingen grænseværdier for støjbelastningen fra virksomheder ved boliger i det åbne land. Dog anføres, at man som udgangspunkt ved fastsættelse af støjgrænser ved nærmest liggende boliger bør anvende de grænseværdier, der gælder for områder med blandet bolig- og erhvervsbebyggelse. Disse værdier fastsættes som vilkår i miljøgodkendelsen.

For at sikre mulighed for indgreb stilles vilkår om, at Esbjerg Kommune kan stille krav om, at beregning / måling af virksomhedens støjbelastning i omgivelserne udføres på virksomhedens bekostning.

Støjbelastningen fra transporter vurderes ud fra antallet af til- og frakørsler. Tabellen nedenfor indeholder en oversigt over transporttyper og antal for både nudrift og ansøgt drift. Interne transporter, for eksempel i forbindelse med fodring, er ikke inkluderet i tabellen.

Transporttype	Nudrift	Ansøgt
Levering/afhentning af dyr (tyrekalve)	100	52
Afhentning af mælk	365	180
Indlevering af foder / korn	52	112
Transport af grovfoder (inkl. transport fra marker ved ejendommen)	900	1.300
Dieselolie	35	35
Udbringning af husdyrgødning (gylle)	800	920
Dybstrøelse (afhentes af Biogas)	20	12
Døde dyr	70	75
Renovation	120	40
I alt	2.462	2.726

Tabel 7: Oversigt over årlige antal transporter. En transport svarer til en til- og frakørsel.

Samlet set stiger antallet af til- og frakørsler fra ca. 2.462 til ca. 2.726 dvs. en stigning på 264 transporter (ca. 11 %). Stigningen skyldes primært en større husdyrgødningsproduktion og et større foderbehov.

Mælketransporterne foregår hver anden dag. Andre transporter foregår normalt i dagtimerne og på hverdage. Afhentning af mælk/ levende dyr kan dog ske døgnet rundt i henhold til mejeriets/slagteriets køreplaner. I højsæsonen kan det være nødvendigt med transporter i weekenden og udenfor normal arbejdstid.

Græsensilering foregår fire gang om året. Første gang er ultimo maj, og derefter er det hver 4-5. uge, og sidste gang er ultimo september/ primo oktober afhængig af vejret. Hvert af de fire årlige græsslæt tager 1-2 dage.

Majs snittes september eller oktober afhængig af vejr, og det står på i ca. 10 dage.

Transport med levende dyr til og fra ejendommen falder, idet kvier ophører med at være på ejendommen i Glejbjerg, og bliver i stedet opstaldet i de nye stalde.

Til ejendommen er der to indkørsler, som kan ses på kort 2. Den østlige indkørsel anvendes i forbindelse med driften. Den vestlige indkørsel er privat indkørsel til stuehuset.

Udgangspunktet er, at færdsel på offentlig vej alene reguleres af politiet efter færdselslovens regler. I en godkendelse kan der derfor primært stillet vilkår om anvendelse af bestemte adgangsveje til bedriften. For husdyrbrugets egne køretøjer kan der herudover stilles vilkår om, hvilke veje der skal benyttes ved til- og frakørsel. Endelig kan der stilles vilkår om, at til- og frakørsel kun må ske på bestemte tidspunkter.

Spørgsmål om f.eks. belastning af det lokale vejnet reguleres ikke af husdyrgodkendelsesloven, men af den relevante vejlovgivning og afgøres af de relevante vejmyndigheder.

Nærmeste nabobeboelse (nr. 30) som ikke ejes af ansøger, ligger afskærmet bag ved foderladen, og derfor vurderes det ikke, at husdyrbruget vil give anledning til væsentlige støjgener for denne nabo. Den anden bolig uden landbrugspligt (nr. 34), som ejes af ansøger, benyttes som bolig for husdyrbrugets ansatte.

Der er ingen naboer i umiddelbar nærhed af bedriften, der kan blive generet af støj fra til- og frakørsler til ejendommen.

Støj i forbindelse med til- og frakørsel samt støj fra interne transportere (trafik på egen grund) reguleres af de fastsatte vilkår til støj.

Rystelser

Brug af maskiner i landbruget kan i nogle tilfælde give anledning til vibrationsgener. Dette vil typisk være rystelser maskinføreren udsættes for, fremfor rystelser der giver gener for det omgivende miljø. Denne type rystelser er en arbejdsmiljøfaktor og vurderingen af dette forhold indgår i arbejdspladsvurderingen (APV) og behandles ikke nærmere her.

I forbindelse med transportere kan der muligvis være vibrationer fra køretøjerne. Dette vil dog ikke være i et omfang der overstiger, hvad der almindeligvis må forventes fra kørsler på landets veje. Der er ikke nabobeboelser beliggende umiddelbart op til veje eller indkørsler. Rystelser fra ejendommen eller transportere i forbindelse med driften af denne forventes derfor ikke at give gener for omgivelserne.

Støv, fluer og skadedyr

Støv

Støvgener kan opstå ved håndtering af foder og halm og i særlige tilfælde fra trafik til og fra husdyrbruget. Der foretages ikke strøning med halm i sengebåserne, da der er sand i sengene, som støver mindre end halm. Råvarer tippes af indendørs i foderladen, hvilket kun giver en lille støvudvikling, som stort set ikke er registrerbart udenfor laden. Læsning af råvarer sker dagligt.

Den naturlige ventilation medfører mindre støv end mekanisk ventilation. Da udvidelsen af staldanlægget sker bag ved eksisterende gylletanke og træer vurderes det, at naboer ikke vil være generet af støv.

Det vurderes, at driften, i betragtning af afstanden til naboer og transportvejenes placering, vil kunne foregå, uden at det medfører væsentlige støvgener.

For at sikre, at tilsynsmyndigheden kan håndhæve støvgener, stilles dog vilkår om, at husdyrbruget ikke må give anledning til støvgener, som tilsynsmyndigheden finder væsentlige.

Fluer og skadedyr

For at bekæmpe skadedyr som kan være til gene, foretages der regelmæssig bekæmpelse af fluer, rotter og mus. Alle udendørs arealer samt områder omkring foderopbevaring holdes ryddeligt og rent.

Fluer bekæmpes ved hyppig udmugning ved småkalve, samt med godkendte fluebekæmpelsesmidler i et begrænset, nødvendigt omfang og de til enhver tid nyeste retningslinjer fra Aarhus Universitet, Institut for Agroøkologi følges.

Rottebekæmpelse sker via ordning med et privat skadedyrsfirma, der kommer fire gange årligt.

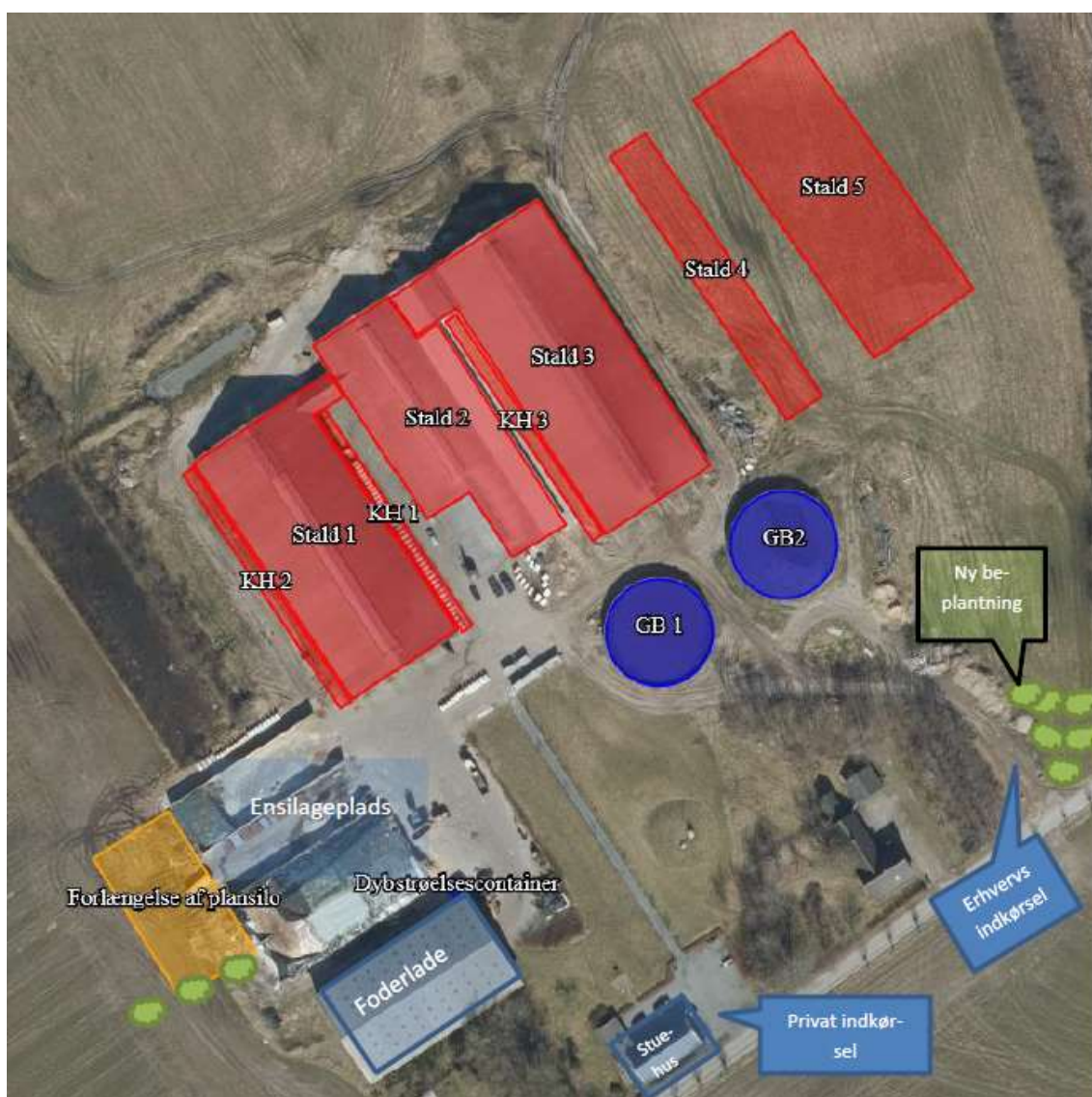
Det vurderes, at ejendommens skadedyrsbekæmpelse er tilfredsstillende. Der stilles vilkår om, at fluer og skadedyr skal bekæmpes i overensstemmelse med retningslinjer fra Aarhus Universitet, Institut for Agroøkologi.

Som nævnt under afsnit vedrørende foder stilles vilkår om opbevaring af foder i relation til risiko for tilhold af skadedyr.

Lys

I malkestalden er der bevægelsescensor. I staldene er der LED-lys. Om natten er der sænkning af lysstyrken i staldene, således at der alene er orienteringslys om natten. På hver sydlige staldgavl er der en udendørs lampe. På foderladens østlige gavl er der også udendørs belysning. På stien mellem stuehus og stald er der en række lamper på hver side af stien.

Ejendommen er afskærmet af beplantning ud mod vejen og naboer, og vurderes ikke at være generende for omgivelserne og trafikken. Idet der plantes træer, foran nye plansiloer ud mod vejen, som der er meddelt accept om i afgørelse om udvidelse af plansiloer fra september 2018. Derudover plantes nye træer mellem vej og nye stalde ved indkørsel til stalde, jf. kort 4.



Kort 4: Beplantning

Det vurderes, at husdyrbruget kan drives, uden at det medfører væsentlig lyspåvirkning af omgivelserne. Der stilles vilkår om, at lys skal være slukket, når det ikke er påkrævet af produktionsmæssige eller dyrevelfærdsmæssige årsager.

Driftsforstyrrelser og uheld

Mulige uheld kan være udslip af gylle fra gylletanken, spild af olie- og kemikalier, brand på ejendommen og utilsigtet pumpning af gylle.

Minimering af risiko for uheld

Hvis der sker spild af olie under påfyldning, som ikke umiddelbart kan fjernes ved afgravning eller ved brug af sugemateriale (savsmuld eller lign.), vil både Alarmcentral (tlf. 112) og Miljøvagt blive kontaktet. Hvis der er mistanke om, at olie eventuelt kan sive ud af tanken, vil tanken blive tømt for olie. Såfremt det drejer sig om en mængde, som ejer ikke selv har mulighed for at fjerne, vil enten brandvæsenet eller en slamsuger, der må tage imod olieaffald, blive kontaktet, så tanken kan blive tømt. Såfremt der er sket spild, der ikke kan fjernes, vil både Miljøvagten og Alarmcentralen (tlf. 112) blive kontaktet.

Gyllebeholderne er underlagt 10-års kontrol, hvor en kontrollant kontrollerer beholderens tæthed og kabler over og under terræn. Derudover er gyllebeholderne placeret sådan, at den er under dagligt opsyn for eventuelle revner, rust på synlige kabler, gylleudsivninger og andet. Ved påkørsel eller strejfen af gyllebeholderne med maskiner eller andet vil eventuelle revner blive tilset med det samme og udbedret straks. Hvis revnen ikke kan udbedres ved egen hjælp, vil beholderproducenten blive kontaktet om assistance.

Gylletankene tømmes med selvlæssende gyllevogne påmonteret sugekran.

Minimering af gene og forurening ved uheld

Hvis gyllebeholderen skulle springe, vil alarmcentralen på tlf.: 112 blive kontaktet øjeblikkeligt. Ved driftsuheld, hvor der er sket, eller hvor der er fare for at ske en større forurening af omgivelserne, vil alarmcentralen straks blive kontaktet på tlf.: 112. I tilfælde af lækage på gyllebeholderen vil der ikke ske en hurtig afstrømning, da terrænet omkring ejendommen er forholdsvis fladt. Det vil dog efterhånden løbe mod vandløbet nordvest for ejendommen. Denne kan nem spærres ved at smide en halmballe eller jord i grøften.

Gyllebeholderne er beliggende i en afstand af ca. 150 m og 160 m fra sø/forsinkelsesbassin med udløb til rørlagt vandløb (Vong-Ålbæk-Mølle).

I husdyrgødningsbekendtgørelsen er der fastsat en række krav til sikring af gyllebeholdere. Beholdere beliggende nærmere end 100 meter fra et vandløb eller en sø (>100 m²) skal jf. husdyrgødningsbekendtgørelsen have etableret et alarmsystem, som kan registrere pludselige fald af overfladen i beholderen og meddele dette elektronisk til driftsherren.

Beholdere der samtidig er beliggende i et risikoområde skal desuden have etableret en beholderbarriere, evt. i form af jordvold, der mindst kan tilbageholde den del af beholderens indhold, der er beliggende over terræn. Jf. husdyrgødningsbekendtgørelsen defineres et risikoområde som et område, hvor terrænet skråner med en gennemsnitlig hældning på mere end 6 grader fra beholderen mod vandløbet.

Da gyllebeholderne på Ålbæk Møllevej 32 er beliggende mere end 100 m fra vandløb/sø og da terrænet ikke hælder mere end 6 grader er der i husdyrgødningsbekendtgørelsen ikke fastsat særlige krav til sikring af gyllebeholdere.

På baggrund af beholdernes beliggenhed og terrænforhold vurderer Esbjerg Kommune, at husdyrgødningsbekendtgørelsens generelle krav til håndtering af husdyrgødning er tilstrækkelige til at imødegå forurening i forbindelse med et eventuelt gylleudslip og at der i det konkrete tilfælde ikke er behov for at skærpe husdyrbekendtgørelsens regler for sikring af gyllebeholdere. Dog stilles der i miljøgodkendelsen vilkår om, at pumpning af gylle skal foregå under opsyn.

Egenkontrol

- Arlagårdens kvalitetsprogram
- Brug af sprøjtemidler registreres (Sprøjtejournal)
- Der overvåges ved gyllepumpning
- Der udføres 10-årig beholderkontrol.
- Der føres logbog over flydelag på gylletanke.
- Kontrol med gødningsmængder, gødningsanvendelse, antal dyr etc. udføres efter gældende lovkrav (gødningsregnskab og husdyrindberetning) og kontrolleres af Landbrugsstyrelsen. Anvendelse og udarbejdelse af mark-/gødningsplaner er et af hovedpunkterne i BAT-kravene. Det opfyldes til fulde. Det er et styringsredskab der sikrer, at afgrøderne gødes efter behov, at gødning tilføres markerne når vejret tillader det så næringsstofudledningen til det omgivende miljø minimeres.

Med ovenstående er der redegjort for, at der er fokus på management og egenkontrol på ejendommen. Ved at registrere og iagttage daglige rutiner og forbrug, kan eventuelle u hensigtsmæssige forhold identificeres og afhjælpes.

Opbevaring af olie- og kemikalier er beskrevet i afsnittet om ressourceforbrug. Der stilles vilkår til håndtering og opbevaring af olier og kemikalier og affald herfra samt til tankning på tæt bund.

Husdyrbruget har udarbejdet en beredskabsplan, der beskriver hvornår og hvordan der skal reageres. Der stilles vilkår om, at beredskabsplanen skal revideres årligt, at planen skal kunne forevises tilsynsmyndigheden på forlangende, og at planen skal være tilgængelig og synlig for ejendommens ansatte.

For at minimere uheld ved ophør af driften af husdyrproduktionen, stilles der vilkår om tømning og rengøring af produktionsanlæg, gødningsopbevaringsanlæg m.m. samt bortskaffelse af affald.

På baggrund af ovennævnte beskrivelse og de stillede vilkår vurderes det, at husdyrbruget har taget de nødvendige foranstaltninger til at imødekomme uheld og unormale driftsforstyrrelser.

Husdyrbrugets påvirkninger af landskab og natur

Bygningsmæssige ændringer på et husdyrbrug kan indvirke på den landskabelige oplevelse, såvel som på kulturmiljøet.

Ammoniakfordampningen fra husdyrbruget kan påvirke den omkringliggende natur med dens bestande af vilde planter og dyr samt deres levesteder.

Landskab og kulturmiljø

I bekendtgørelse om godkendelse og tilladelse mv. af husdyrbrug fremgår det, at kommunen skal vurdere, hvorledes nybyggeri påvirker det omkringliggende landskab. Kommunen skal i den forbindelse foretage en afvejning af på den ene side placeringen af det ønskede byggeri og nødvendigheden for det pågældende husdyrbrug overfor på den anden side de landskabelige hensyn i området.

Placering og erhvervsmæssig nødvendighed:

Udvidelse af husdyrbruget med kvæg til i alt 2,0 ha bygningsmasse vurderes ikke at være usædvanlig stort efter danske forhold.

De nye driftsbygninger opføres øst for eksisterende bygningsmasse, og bag ved eksisterende beplantning, så de ved opførelse er afskærmet ved indkig fra vestlig og østlig retning. Afstanden fra staldene til eksisterende bygninger på ejendommen er ca. 35 m. Det vurderes, at driftsbygningerne placeres i tilknytning til eksisterende bygningsmasse, så ejendommens bebyggelses- og færdselsarealer udgør en hensigtsmæssig helhed.

Ansøger ejer udover Ålbæk Møllevej 32 også Ålbæk Møllevej 34 og Gummemarkvej 5 og 12 i Esbjerg Kommune, hvor der ikke er produktion af malkekvæg. Derudover ejes ejendommene Glejbjergvej 5 og 10-12. Ansøger oplyser, at med udvidelsen på Ålbæk Møllevej 32 skal alle kvierne ikke længere opstaldes i Glejbjerg. Det vurderes, at der ikke opføres driftsbygninger i forbindelse med udvidelsen, der kan betegnes som fællesanlæg for ejendommene.

Esbjerg Kommune finder, at der ikke er noget usædvanligt ved de nye bygninger, der arkitektonisk opføres som de eksisterende stalde på ejendommen.

Esbjerg Kommune vurderer samlet, at det ansøgte projekt er erhvervsmæssigt nødvendigt for den pågældende ejendom.

Landskabelige hensyn og vurdering:

I forbindelse med byggeriet af nye anlæg er der foretaget en landskabsanalyse. Denne er vedlagt i sin helhed i bilag 2. De vigtigste uddrag af landskabsanalysen er gengivet herunder.

Etablering af bygningerne på Ålbæk Møllevej 32 vurderes at medføre en vis påvirkning af det stedlige landskab, da landskabet er sårbart overfor bl.a. større husdyranlæg på randen af landskabskarakterområdet, der grænser op til Sneum Å. Da nye bygninger opføres i tilknytning til eksisterende bygningsmasse, og med samme orientering, udtryk, arkitektur samt farve- og materialevalg som eksisterende stalde, vurderes byggeriet at være indpasset bedst muligt i landskabet. Det vurderes på den baggrund, at det ansøgte byggeri kan etableres uden at tilsidesætte hensynet til de landskabelige værdier.

Ansøger har oplyst, at der plantes træer, foran nye plansiloer ud mod vejen, som der er meddelt accept om i afgørelse om udvidelse af plansiloer fra september 2018. Derudover plantes nye træer mellem vej og nye stalde ved indkørsel til stalde, jf. kort 4.

Forudsætningerne for vurderingen fastholdes med vilkår. For yderligere at imødegå en negativ påvirkning af landskabet, stilles der vilkår om bevarelse og vedligeholdelse af afskærmende beplantning omkring gårdanlægget.

Vilkår til det ansøgte

- De to nye stalde (stald 4 og 5 jf. kort 2) skal opføres i samme materialer og farver, som de eksisterende stalde på Ålbæk Møllevej 32, dvs. i grå beton-elementer, mørkegrå gavltrekanter med hvid midterplade og grå tage.
- De to nye stalde (stald 4 og 5 jf. kort 2) skal opføres med samme orientering og arkitektur som eksisterende stalde på Ålbæk Møllevej 32.
- Der skal opføres og vedligeholdes punktbeplantning (grønne punkter) i overensstemmelse med kort 5. Punktbeplantningen kan erstattes af tilsvarende beplantning, der opfylder samme funktion.
- Der skal etableres og vedligeholdes minimum 3 rækker afskærmende beplantning (grøn farve) omkring plansiloen, som vist på kort 5.
- De eksisterende og med blå farve anviste eksisterende hegn på kort 5 skal bevares og vedligeholdes.
- Såfremt der nedlægges træer/hegn markeret med gul farve på kort 5, skal de genplantes eller erstattes af tilsvarende beplantning, der opfylder samme funktion.
- Alle træer/hegn, der etableres, skal bestå af hjemmehørende danske træer og buske.



Kort 5. Beplantning omkring Ålbæk Møllevej 32.

Ammoniakpåvirkning af naturområder

I husdyrgodkendelsesbekendtgørelsen er der fastlagt beskyttelsesniveauer for ammoniak. Dette beskyttelsesniveau skal anvendes ved vurdering af, om husdyrbrug medfører væsentlige virkninger på miljøet. I særlige tilfælde kan der stilles vilkår, der rækker udover det fastsatte beskyttelsesniveau.

Ligeledes påhviler det kommunen at vurdere konkret, om en ansøgt aktivitet vil være i overensstemmelse med Habitatdirektivforpligtelserne. Ifølge bekendtgørelsen om udpegning og administration af internationale naturbeskyttelsesområder samt beskyttelse af visse arter³, skal der foretages en vurdering af, om projektet i sig selv eller i forbindelse med andre planer og projekter kan påvirke et internationalt naturbeskyttelsesområde væsentligt. Desuden skal der ske en vurdering af om det ansøgte projekt kan beskadige eller ødelægge yngle- og rasteområder i det naturlige udbredelsesområde for de dyrearter, der er optaget i Habitatdirektivets bilag IV eller ødelægge de plantearter der er optaget i Habitatdirektivets bilag IV.

Ammoniakemission

³ Bekendtgørelse nr. 1595 af 6. december 2018 om udpegning og administration af internationale naturbeskyttelsesområder samt beskyttelse af visse arter.

I ansøgningen beregnes ammoniakemissionen fra husdyrbruget.

Driftstype:	Ammoniakemission fra staldafsnit (kg NH ₃ -N/år)	Ammoniakemission fra lagre (kg NH ₃ -N/år)	Ammoniakemission fra husdyrbruget (kg NH ₃ -N/år)
Ansøgt drift	6411,6	430,4	6841,9
Nudrift	3804,1	563,5	4367,6
8 års-drift	1890,4	563,5	2453,9

Tabel 8: Samlet ammoniakemission fra husdyrbruget (stald og lager)

Beregningerne viser, at ammoniakemissionen øges fra 4.368 kg NH₃/år til 6.842 kg NH₃/år.

For at reducere ammoniakemissionen etableres de nye stalde med fast drænet gulv med skraber og ajlefløb som i eksisterende stalde. Kalvehytterne etableres med dybstrøelse.

Det valgte staldsystem fastholdes med vilkår.

Beskyttelsesniveau for natur

På ejendommen sker der påvirkning af omgivende naturområder gennem emission af ammoniak fra anlægget. De følgende afsnit belyser konsekvenserne af næringsstofpåvirkningen for nationalt og internationalt beskyttede naturområder og arter.

Ud fra nedenstående redegørelse vedrørende ammoniakpåvirkning fra anlægget vurderer Esbjerg Kommune samlet set, at godkendelsen ikke vil medføre væsentlige negative konsekvenser for omkringliggende Natura 2000-områder eller de arter og naturtyper, områderne er udpegede for at beskytte. Ligeledes vurderes godkendelsen ikke at medføre væsentlige tilstandsændringer af § 3-beskyttede naturtyper eller væsentlige påvirkninger af yngle- og rasteområder for de strengt beskyttede bilag IV-arter.

Ammoniakpåvirkning af § 3-naturområder omkring anlæg

Der ligger flere § 3-beskyttede naturområder omkring ejendommens anlæg. Ud fra den beregnede deposition på arealer op til 2.000 m væk er det vurderet, at depositionen på naturområder længere væk vil være meget lille, og derfor som hovedregel ikke vil kunne medføre væsentlig påvirkning af naturområderne.

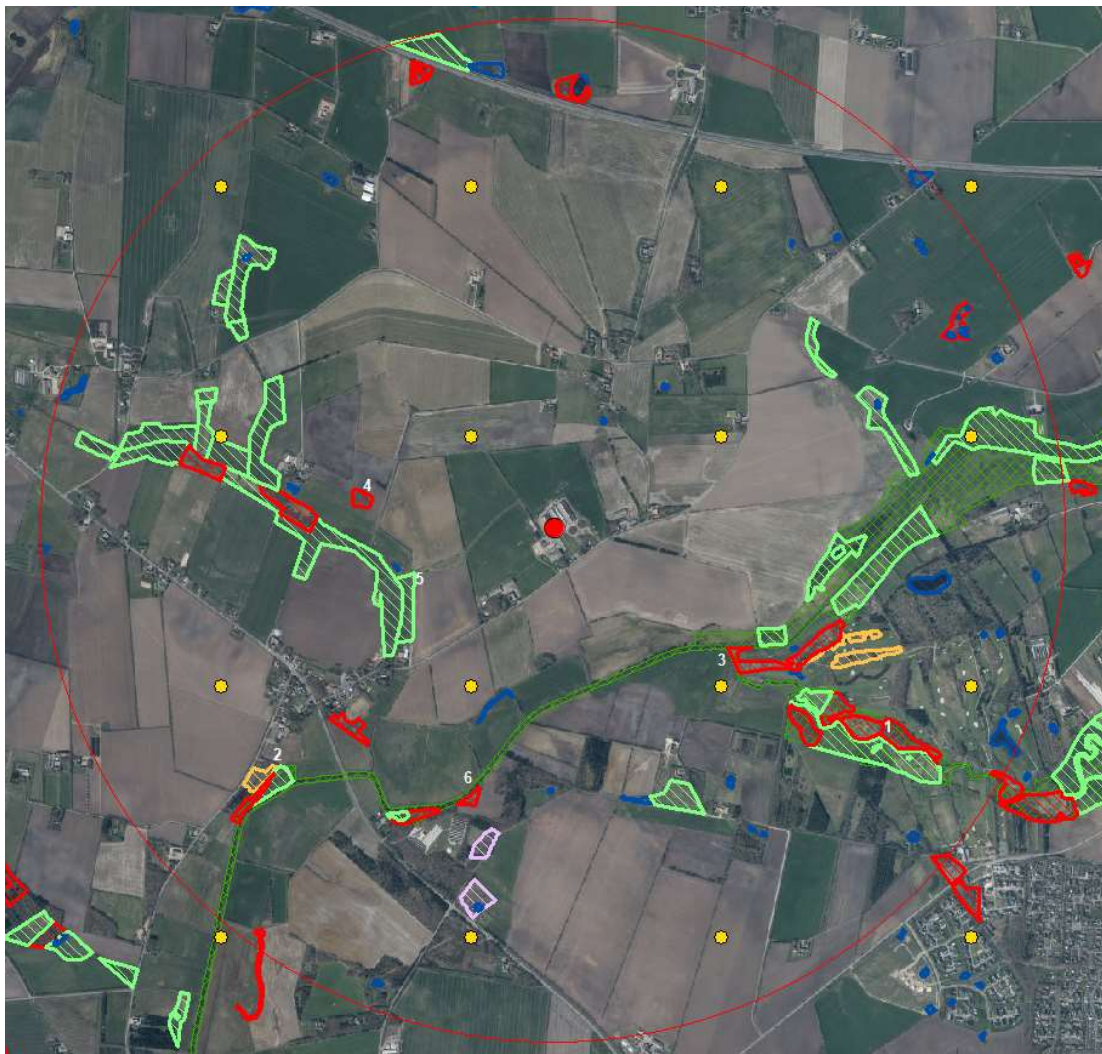
Baggrundsbelastningen med luftbåret kvælstof er på gennemsnitligt 14,4 kg N/ha/år i Esbjerg Kommune. Der kan dog være væsentlige lokale variationer. Omkring anlægget er baggrundsbelastningen på gennemsnitlig 14,8 kg N/ha/år.

Husdyrbrugloven fastlægger et beskyttelsesniveau for ammoniakpåvirkning af omgivende naturlokaliteter. Jf. gældende klagenævnspraksis (Eksempelvis NMK-132-00091 og NMK-132-00109) er dette tilstrækkeligt til, at sikre beskyttelsen af omgivende naturlokaliteter. I helt særlige tilfælde, ved fejlagtig eller utilstrækkelig naturkortlægning, kan der være behov for at foretage en konkret vurdering af de stedlige forhold.

I den konkrete sag vurderes det ud fra Esbjerg Kommunes kendskab til området og den stedlige kortlægning, at der ikke er grund til at tro, at kortlægningen er utilstrækkelig.

Vurdering i forhold til kategori 1, 2 og 3 natur

Repræsentative naturområder inden for 2.000 m fra anlægget er blevet nummeregnet med et tal svarende til punkterne angivet på oversigtskortet (kort 4).



Kort 4: Anlægget med omkringliggende naturområder og nummererede naturpunkter. Cirklen har en radius på 2.000 m.

I tabel 9 ses en oversigt over naturpunkterne med angivelse af mer- og totaldeposition, antallet af andre husdyrbrug der bidrager kumulativt, samt naturkategori og beskyttelsesniveau. Naturkategori og beskyttelsesniveau er fastsat i husdyrgodkendelsesbekendtgørelsen.

Naturpunkt (nr. og naturtype)	Merbelastning (kg N/ha/år)	Totalbelastning (kg N/ha/år)	Naturkategori	Kumulation*	Beskyttelsesniveau**
1 Ellekrat	0,2	0,2	1	2	0,2 kg N/ha/år
2 Overdrev og Ellekrat	0,1	0,2	1	1	0,4 kg N/ha/år
3 Mose	0,2	0,3	3	Ej relevant	Kan sikres mod merbelastning over 1,0 kg N/ha/år
4 Mose	0,2	0,4	3	Ej relevant	Kan sikres mod merbelastning over 1,0 kg N/ha/år
5 Eng	0,2	0,1	Ej kategori	Ej relevant	Intet

6	mose	0,1	0,4	3	Ej relevant	Kan sikres mod merbelastning over 1,0 kg N/ha/år
---	------	-----	-----	---	-------------	--

Tabel 9. Naturpunkter med beregnet ammoniakbelastning.

* Antal andre husdyrbrug der bidrager til kumulation.

**Jf. husdyrgodkendelsesbekendtgørelsens §§26-29.

Etablering, udvidelse og ændring af husdyranlæg eller gødningsopbevaringsanlæg på husdyrbrug er ikke tilladt, hvis anlægget ligger mindre end 10 m fra kategori 1 og 2 natur. I den konkrete sag ligger der ikke naturområder omfattet af kategori 1 og 2 natur inden for 10 m fra anlægget.

Der sker ved det ansøgte projekt afsætning af ammoniak på lokaliteterne 1 og 2, der vurderes at være kategori 1-natur. Af tabellen, fremgår det også, at der sker et kumulativt bidrag med ammoniak fra andre husdyrbrug. Ifølge beskyttelsesniveauet må den maksimale totaldeposition være hhv. 0,2 N/ha/år og 0,4 kg N/ha/år. Dette niveau er overholdt.

Det fremgår af tabellen, at der ved det ansøgte sker afsætning af ammoniak på kategori 3 natur. Ifølge beskyttelsesniveauet kan der – på baggrund af en konkret vurdering – stilles krav til den maksimale merdeposition af ammoniak på kategori 3 natur. Kravet kan ikke være under 1,0 kg N/ha/år. Som det fremgår af tabellen, er merdepositionen mindre end eller lig 1 kg N/ha/år. Beskyttelsesniveauet vurderes derfor at være overholdt.

Der er ingen kategori 2 natur i nærheden af anlægget. Husdyrgodkendelsesbekendtgørelsens beskyttelsesniveau herfor er således overholdt.

Samlet set vurderer Esbjerg Kommune, at beskyttelsesniveauet for kategori 1, 2 og 3 natur er overholdt, og at der ikke er behov for at stille skærpede vilkår for at begrænse kvælstofdepositionen, samtidig vurderes det, at overholdelse af beskyttelsesniveauet er tilstrækkeligt til at sikre mod tilstandsændring af omgivende lokaliteter.

Vurdering i forhold til naturlokaliteter ikke omfattet af kategori 1-3

Husdyrgodkendelsesbekendtgørelsens beskyttelsesniveau omfatter langt størstedelen af de naturbeskyttede lokaliteter, der findes i det åbne land. Der er dog enkelte lokalitetstyper, der ikke er omfattet. Det drejer sig i den konkrete sag om sø og fersk eng.

Naturtypen sø er registreret indenfor 2.000 m fra anlægget (kort 4). For små søer i agerlandet gælder generelt, at de er fosforbegrænsede, og at det derfor primært er tilførsel af fosfor via overfladeafstrømning fra omgivelserne, der påvirker dem. Det vurderes derfor, at ammoniakpåvirkning af søerne fra anlægget vil være af mindre betydning og ikke væsentlig.

For fersk eng gælder, at Esbjerg Kommune ikke har registreret særligt ammoniakfølsomme naturtyper på arealerne.

Det vurderes samlet, at der ikke vil ske væsentlig påvirkning af naturlokaliteter, som ikke er omfattet af kategori 1-3 ved det ansøgte. Esbjerg Kommune vurderer derfor, at der ikke er grund til at stille skærpede vilkår til ammoniakreduktionen.

Bilag IV-arter

I forbindelse med miljøvurderingen af et husdyrbrug skal der ske en særlig vurdering mht. forekomst af bilag IV-arter. Vurderingen skal, jf. gældende klagenævnspraksis, tage udgangspunkt i anlæggets påvirkning af omgivelserne.

I den konkrete sag er der ikke kendskab til forekomster af bilag IV-arter indenfor 2.000 meter fra anlægget. Der er således ikke grund til at tro, at der vil ske skade på arterne selv eller deres yngle- eller rastesteder. Der henvises til godkendelsens afsnit om bilag IV-arter.

Samlet vurdering af ammoniakpåvirkning af omgivende natur

De beregnede belastninger af de omgivende naturlokaliteter er lavere end beskyttelsesniveauet, således som det er fastlagt i husdyrgodkendelsesbekendtgørelsen. Beskyttelsesniveauet er således overholdt.

På grundlag af ovenstående gennemgang af påvirkning for de enkelte naturpunkter, beskyttede arter, samt vurderingen vedrørende kumulative effekter fra omgivende husdyrbrug, vurderes det, at der ved det ansøgte, ikke vil ske væsentlig påvirkning af natur omkring anlægget.

Ammoniakpåvirkning af Natura 2000-områder fra anlæg

Påvirkningen af naturområder ved ammoniak mere end 2.000 m fra anlægget vurderes som tidligere nævnt at være så lille, at den ikke kan forventes at have væsentlig betydning.

Det nærmeste Natura 2000-område ligger ca. 0,5 km fra anlægget. Det drejer sig om habitatområde nr. 79 – Sneum Å. Området modtager en totaldeposition på 0,5 kg N/ha/år fra ejendommen. Dette inkluderer en merbelastning på 0,3 kg N/ha/år i forbindelse med ansøgningen.

Selvom belastningen er lille, påhviler det altid den godkendende myndighed at sikre at de særlige beskyttelsesinteresser der er forbundet med internationale naturbeskyttelsesområder. Med afsæt i Waddenzee-dommen (EF-domstolens dom af 7. september 2004 i sag C-127/02) fastlægges det, at der skal foretages en konsekvensvurdering hvis det ikke på baggrund af objektive kriterier kan udelukkes, at projektet i sig selv eller i sammenhæng med andre planer eller projekter kan påvirke habitatområdet væsentligt eller når projektet risikerer at skade områdets bevaringsmålsætning.

En konsekvensvurdering i henhold til habitatdirektivets artikel 6, stk. 3 indebærer, at alle de aspekter af et projekt, som i sig selv eller i sammenhæng med andre planer eller projekter kan påvirke bevaringsmålsætningen, skal identificeres før projektets godkendelse under hensyn til bedste videnskabelige viden på området. Der kan kun meddeles godkendelse af et projekt, hvis miljømyndigheden ud fra konsekvensvurderingen har opnået vished for, at projektet ud fra et videnskabeligt synspunkt, ikke har skadelige virkninger på habitatområdets integritet.

Godkendelsen gives med afsæt i det beskyttelsesniveau, der er fastlagt i Bekendtgørelse om tilladelse og godkendelse m.v. af husdyrbrug. Overholder husdyrbruget beskyttelsesniveauet, vil det jf. principiel klagenævnsafgørelse (NMK-132-00109) som altovervejende hovedregel medføre, at husdyrbrugets ammoniakpåvirkning af omgivende Natura 2000-områder er uvæsentlig.

Det er Esbjerg Kommunes opfattelse, at der ikke er forhold der gør, at hovedreglen skulle være tilsidesat. I vurderingen er der lagt vægt på, at den stedlige kortlægning af habitatnaturtyper vurderes at være retvisende. Der er således ikke grund til at tro, at der findes ukortlagte habitatnaturtyper omkring anlægget.

I den konkrete sag vurderer Esbjerg Kommune samlet ud fra ovenstående afsnit vedrørende vurdering af naturområder inden for 2.000 m fra anlæg, herunder den kumulative effekt fra andre ejendomme, at der ikke vil ske en væsentlig påvirkning af Natura 2000-områder eller de arter og naturtyper områderne er udpeget for at beskytte. Kommunen bemærker endvidere, at beskyttelsesniveauet i husdyrgodkendelsesbekendtgørelsen er overholdt. Kommunen finder derfor ikke, at der er grundlag for at stille skærpede vilkår eller meddele afslag hvad angår ammoniakpåvirkning af Natura 2000-områder fra anlægget.

Påvirkning af arter med særligt strenge beskyttelseskrav (Bilag IV arter)

Af habitatdirektivets bilag IV fremgår en række særlige dyre- og plantearter, der kræver streng beskyttelse. Esbjerg Kommune har konkret vurderet det ansøgte projekt i forhold til, hvorvidt dyrearternes yngle- og rasteområder kan beskadiges i arternes naturlige udbredelsesområde, og hvorvidt plantearterne kan blive ødelagt som følge af det ansøgte. Til vurderingen af arternes udbredelse og levesteder er anvendt "Håndbog om dyrearter på habitatdirektivets bilag IV" (faglig rapport nr. 635 fra Danmarks Miljøundersøgelser) og kommunens øvrige kendskab til arternes forekomst. De danske arter på habitatdirektivets bilag IV kan endvidere ses i denne godkendelses bilag 1.

Ud fra det generelle kendskab til arternes forekomst i Esbjerg Kommune vurderes det, at der kan være odder, snæbel, marsvin, vandflagermus, sydflagermus, pipistrel flagermus, markfirben og spidssnudet frø indenfor lokalområdet. Derudover er der specifikt kendskab i kommunen til forekomster af grøn mosaikguldsmed (ca. 16 km syd for anlægget), grøn kølleguldsmed (ca. 12 km syd for anlægget), strandtudse (ca. 4 km vest for anlægget), løgfrø (ca. 6 km sydøst for anlægget), stor vandsalamander (ca. 8 km øst for anlægget) og birkemus (ca. 14 km vest for anlægget).

Vedrørende arterne grøn mosaikguldsmed, grøn kølleguldsmed, birkemus, stor vandsalamander, løgfrø, strandtudse og spidssnudet frø vurderer Esbjerg Kommune, ud fra afstanden til de kendte forekomster og jf. gennemgangen vedrørende påvirkning af naturområder fra ammoniakdeposition fra anlæg, at der ikke vil ske væsentlig påvirkning af arternes yngle- og rastesteder ved det ansøgte.

Flagermus benytter ofte hulheder i træer eller huse som opholdssted om dagen og under vinterdvalen. Føden består af insekter som fanges i luften nær vådområder, marker, skove og levende hegn. De enkelte arter af flagermus har forskellige præferencer mht. fødesøgningsområde og sommer- og vinterophold. Der er ingen registreringer af flagermus nær ejendommens anlæg, men det kan ikke udelukkes at én eller flere arter kan raste eller yngle i området omkring anlægget. Det ansøgte vurderes ikke at have en negativ indflydelse på flagermus, da hverken opholdssteder eller fødegrundlag påvirkes ved etablering og driften af anlægget.

Især solbeskinnede skrånninger med veldrænet jord og lav vegetation kan være potentielle yngle- eller rasteområder for markfirben. Det ansøgte vurderes ikke at have en negativ effekt på en eventuel bestand af markfirben, da potentielle yngle- og rastesteder ikke bliver påvirket ved etablering og drift af ejendommens anlæg.

Odder er tilknyttet vandløb og søer, hvor de søger føde. Opsplitning af bestande og levesteder, forstyrrelser fra friluftsliv og anlægsarbejder samt ødelæggelse og forringelse af yngle- og rasteområder kan true odderen. Det vurderes jf. vurderingerne i afsnittet om påvirkning af omgivende natur ammoniak fra anlægget, at det ansøgte, ikke vil give anledning til en væsentlig påvirkning af vandløb og søer i nærheden af ejendommens anlæg herunder evt. raste- og ynglesteder for odder ved Sneum Å.

Arterne snæbel og marsvin er tilknyttet Vadehavet og tilhørende vandløb. Disse arters yngle- og rastesteder kan, grundet deres særlige karakter og udstrækning, ikke forventes at blive påvirket væsentligt af ammoniakemissionen fra husdyrbruget. Det vurderes derfor, at det ansøgte, ikke vil give anledning til væsentlig påvirkning af de omgivende vandløb og marine områder (Vadehavet), som de nævnte arter benytter som raste- og ynglesteder.

Samlet konkluderes det på baggrund af ovenstående vurderinger, at projektet ikke vil beskadige eller ødelægge yngle- og rasteområder for de forekommende bilag IV-dyrearter. Der kendes ikke til forekomster af bilag IV-plantearter som kan påvirkes eller ødelægges af projektet.

Bedst tilgængelige teknik (BAT)

Hvis ammoniakemissionen fra husdyrbruget er på mere end 750 kg NH₃-N/år, skal kommunen i forbindelse med miljøgodkendelsen sikre sig, at ammoniakemissionen fra husdyrbruget (stald og lager) er reduceret til et niveau, der svarer til det niveau for emission, der kan nås ved at anvende "bedst tilgængelig teknik (BAT)".

Den maksimale emissionen fastlægges på baggrund af reglerne i husdyrgodkendelsesbekendtgørelsen og beregningerne sker via ansøgningssystemet. Det er op til det enkelte husdyrbrug at beslutte, hvilke virkemidler der tages i brug for at opfylde kravet til maksimal emission. Det er dog et krav, at de anvendte virkemidler er anført på Miljøstyrelsens teknologiliste.

I ansøgningen beregnes den samlede årlig ammoniakemission til 6.842 kg NH₃-N. Da dette niveau for ammoniakemission er lig eller mindre end det beregnede BAT-krav på 6.983 kg NH₃-N vurderer Esbjerg Kommune, at husdyrbruget har reduceret ammoniakemissionen svarende til emissionen ved anvendelse af bedst tilgængelig teknik.

De virkemidler der kan anvendes til at reducere ammoniakemissionen er knyttet til valg af staldsystem/-teknologi og opbevaring af husdyrgødning. I den konkrete ansøgningen anvendes følgende virkemidler:

- De nye stalde etableres med fast drænet gulv med skraber og ajlefløb og dybstrøelsesafsnit
- Der etableres dybstrøelse fra kalvehytter

De valgte staldsystemer fastholdes med vilkår.

Samlet set vurderer Esbjerg Kommune, at ammoniakemissionen fra husdyrbruget er reduceret til et niveau svarende til emissionen ved anvendelse af den bedste tilgængelige teknik (BAT).

Bemærkninger i forbindelse med indledende annoncering af det ansøgte projekt

I forbindelse med offentliggørelse af det ansøgte projekt på Miljø- og Fødevareministeriets Digital MiljøAdministration den 17. -31. oktober 2019 har Esbjerg Kommune ikke modtaget bemærkninger til projektet.

Høring

I forbindelse med den offentlige høring i minimum 30 dage er der ikke kommet bemærkninger til projektet.

Samlet vurdering

Husdyrbrugets væsentlige direkte og indirekte påvirkning af miljøet er beskrevet i miljøgodkendelsen. Husdyrbruget opfylder det gældende beskyttelsesniveau for ammoniak og lugt og vurderes ikke at påvirke omgivelserne på en måde, som er uforenelig med hensynet til omgivelserne. Det ansøgte vurderes ikke at have en negativ effekt i forhold til følgende punkter:

- 1) Befolkning og menneskers sundhed
- 2) Biologisk mangfoldighed med særlig vægt på kategori 1- og 2-natur samt bi-lag IV-arter
- 3) Jordarealer, jordbund, vand, luft og klima
- 4) Materielle goder, kulturarv og landskabet
- 5) Samspillet mellem to, flere eller alle faktorer efter nr. 1-4
- 6) Sårbarhed i forhold til risici for større ulykker eller katastrofer som følge af faktorerne nr. 1-5

Esbjerg Kommune vurderer, at der kan meddeles godkendelse til husdyrbruget, da det ansøgte ikke medfører væsentlig virkning på miljøet.

Bilag 1

Natura 2000-områder og det samlede udpegningsgrundlag for disse, samt de særligt beskyttede arter:

Udpegningsgrundlag - habitatområder

Habitatområde 79 Sneum Å og Holsted Ådal

Arter:

- 1096 Bæklampret (*Lampetra planeri*)
- 1099 Flodlampret (*Lampetra fluviatilis*)
- 1106 Laks (*Salmo salar*)
- 1113 *Snæbel (*Coregonus oxyrhynchus*)
- 1355 Odder (*Lutra lutra*)

Naturtyper:

- 3140 Kalkrige søer og vandhuller med kransnålalger
- 3150 Næringsrige søer og vandhuller med flydeplanter eller store vandaks
- 3260 Vandløb med vandplanter
- 6210 Overdrev og krat på mere eller mindre kalkholdig bund (* vigtige orkidélokalteter)
- 6230 * Artsrige overdrev eller græsheder på mere eller mindre sur bund
- 6410 Tidvis våde enge på mager eller kalkrig bund, ofte med blåtop
- 6430 Bræmmer med høje urter langs vandløb eller skyggende skovbryn
- 7140 Hængesæk og andre kærsamfund dannet flydende i vand
- 7220 * Kilder og væld med kalkholdigt (hårdt) vand
- 7230 Riggær
- 9190 Stilkegeskove og -krat på mager sur bund
- 91E0 Elle- og askeskov ved vandløb, søer og væld

Bilag IV-arter:

Fortegnelse over i Danmark nuværende naturligt hjemmehørende arter omfattet af habitatdirektivets bilag IV (evt. blot som strejfgæster, markeret med " "):

Dyrearter

Pattedyr

- Alle arter af småflagermus (*Microchiroptera* spp.)
- Hasselmus (*Muscardinus avellanarius*)
- Birkemus (*betulina*)
- Odder (*Lutra lutra*)
- Marsvin (*Phocoena phocoena*)
- Alle andre arter af hvaler (*Cetacea* spp.)

Krybdyr

- Læderskildpadde (*Dermochelys coriacea*)
- Uægte karett (" *Caretta caretta* ")
- Bastardskildpadde (*Lepidochelys kempii* ")
- Europæisk sumpskildpadde (*Emys orbicularis*)
- Markfirben (*Lacerta agilis*)

Padder

- Stor vandsalamander (*Triturus cristatus*)
- Klokkefrø (*Bombina bombina*)
- Løgfrø (*Pelobates fuscus*)
- Løvfrø (*Hyla arborea*)
- Spidssnudet frø (*Rana arvalis*)
- Springfrø (*Rana dalmatina*)
- Strandtudse (*Bufo calamita*)
- Grønbroget tudse (*Bufo viridis*)

Fisk

- Snæbel (*Coregonus oxyrhynchus*)

Insekter

- Bred vandkalv (*Dytiscus latissimus*)

Lys skivevandkalv (*Graphoderus bilineatus*)
Eremit (*Osmoderma eremit*)
Sortpletet blåfugl (*Maculinea arion*)
Grøn mosaikguldsmed (*Aeshna viridis*)
Stor kærguldsmed (*Leucorrhinia pectoralis*)
Grøn kølleguldsmed (*Ophiogomphus cecilia*)

Bløddyr

Tykskallet Malermusling (*Unio crassus*)

Planter

Enkelt månerude (*Botrychium simplex*)
Vandranke (*Luronium natans*)
Liden Najade (*Najas flexilis*)
Fruesko (*Cypripedium calceolus*)
Mygblomst (*Liparis loeselii*)
Gul stenbræk (*Saxifraga hirculus*)
Krybende sumpskærm (*Helosciadium repens* (= *Apium repens*))

Bilag 2

Landskabsanalyse, Ålbæk Møllevej 32, 6740 Bramming

I bekendtgørelse om tilladelse og godkendelse, mv. af husdyrbrug fremgår det, at det påhviler kommunen at varetage hensynet til de landskabelige værdier. Kommunen skal i den forbindelse foretage en afvejning af på den ene side placeringen af det ønskede byggeri og nødvendigheden for det pågældende husdyrbrug overfor på den anden side de landskabelige hensyn i området.

Placering og erhvervsmæssig nødvendighed:

Udvidelse af husdyrbruget med kvæg til i alt 2,0 ha bygningsmasse vurderes ikke at være usædvanlig stort efter danske forhold.

De nye driftsbygninger opføres øst for eksisterende bygningsmasse, og bag ved eksisterende beplantning, så de ved opførelse er afskærmet ved indkig fra vestlig og østlig retning. Afstanden fra staldene til eksisterende bygninger på ejendommen er ca. 35 m. Det vurderes, at driftsbygningerne placeres i tilknytning til eksisterende bygningsmasse, så ejendommens bebyggelses- og færdselsarealer udgør en hensigtsmæssig helhed.

Ansøger ejer udover Ålbæk Møllevej 32 også Ålbæk Møllevej 34 og Gummesmarkvej 5 og 12 i Esbjerg Kommune, hvor der ikke er produktion af malkekvæg. Derudover ejes ejendommene Glejbjergvej 5 og 10-12. Ansøger oplyser, at med udvidelsen på Ålbæk Møllevej 32 skal alle kvierne ikke længere opstaldes i Glejbjerg. Det vurderes, at der ikke opføres driftsbygninger i forbindelse med udvidelsen, der kan betegnes som fællesanlæg for ejendommene.

Esbjerg Kommune finder, at der ikke er noget usædvanligt ved de nye bygninger, der arkitektonisk opføres som de eksisterende stalde på ejendommen.

Esbjerg Kommune vurderer samlet, at det ansøgte projekt er erhvervsmæssigt nødvendigt for den pågældende ejendom.

Projekt

I forbindelse med udvidelsen af husdyrbruget opføres der:

- To kvægstalde på hhv. ca. 1.068 m² (ca. 12 x 89 m) og ca. 3.026 m² (ca. 34 x 89 m²).
- En dybstrøelsescontainer til kalvemøg
- En tilbygning på ca. 1.163 m² (ca. 25 x 46,5 m) til eksisterende ensilageopbevaringsanlæg
- Tre områder til kalvehytter
- Lovliggørelse af staldafsnit bygget til stald 2 på ca. 505 m² (ca. 7,5 x 67 m)
- Lovliggørelse af forlængelse af stald 3 med ca. 315 m² (ca. 9 x 35 m)

Staldene opføres med åbne sider og gardiner. Udformning og materialer bliver i samme stil og afdæmpede farver, som eksisterende stalde vist herunder, som er grå betonelementer, mørkegrå gavltrekanter med hvid midterplade og grå tagflade. Bygningshøjden bliver ca. 11 m over terrænen og taghældning på ca. 20 grader.



Bindinger

Husdyrbruget er omfattet af følgende væsentlige bindinger i kommuneplanen 2018-2030:

- Værdifulde landskaber
- Landskabskarakterområder (nr. 561.02)

Værdifulde landskaber:

Værdifulde landskaber er i særlig grad landskaber, der skal beskyttes og bevares.

De umiddelbart smukkeste landskaber er ofte knyttet til ådalene, kysterne og andre vidtstrakte landskaber. Der findes imidlertid også andre områder med landskabelig værdi. Det kan være områder, der tydeligt afspejler de geologiske processer, der har givet landskabet form eller landskaber, som vidner om områdets kulturhistorie.

Større byggerier og tekniske anlæg skal begrænses mest mulig inden for de værdifulde landskaber. Nødvendigt byggeri og anlæg skal tilpasses landskabet ved placering, arkitektur, materiale- og farvevalg, beplantning samt belysning. Tekniske anlæg skal indpasses bedst muligt i terrænet og vigtige udsigtskiler skal friholdes.

Landskabskarakterområde

Husdyrbruget er beliggende inden for landskabskarakterområde nr. 561.02 Bryndum - Grimstrup. Indenfor landskabskarakterområderne skal landskabets karakter understøttes og udvikles. Særlige natur- og kulturhistoriske værdier skal søges bevaret.

Topografi

Det ansøgte er beliggende i kote 6-7 i en tidligere smeltevandsfloddal mellem Esbjerg Bakkeø mod vest og Holsted Bakkeø mod øst.

Syd for det ansøgte skærer Sneum Å sig gennem landskabet. Tilløbet, Vong-Ålbæk Mølle, løber nord om husdyrbruget. Husdyrbruget er placeret på den højereliggende jord mellem tilløbet og Sneum Å.

Bevoksning

Der er i landskabet og rundt om bygningsmassen på Ålbæk Møllevej 32 en del veletablerede tætte læhegn af varierende retning, der vil skærme betydeligt for det ansøgte byggeri. Øst for anlægget ned mod Sneum Å er der kun sparsom beplantet.

En del af det afskærmende læhegn øst for byggeriet er placeret på naboejendommen.

Bebyggelse

Nordøst for det ansøgte ligger bebyggelsen Nørre Vong. Mod sydvest ligger Ålbæk.

Bebyggelsen i området er typiske mindre landejendomme beliggende i umiddelbar tilknytning til vejene i området. Derudover er der en række husdyrbrug heraf enkelte større husdyrbrug.

Husdyrbruget er i forvejen blandt de største i området, og vil med etableringen af de nye husdyranlæg vokse sig endnu større.

Infrastruktur/tekniske anlæg

Ca. 1.500 m nord for bygningsmassen ligger Esbjergmotorvejen (E20) og ca. 1.150 m Ålbæk Hovedvej (Hovedvej 11), der er de største færdselsårer i området. Ca. 1.450 m syd for anlægget gennemskæres landskabet af et højspændingstracé. Pga. beplantning og topografien i området er gårdanlægget ikke synligt ved færdsel ad Hovedvej 11 og E20. Området omkring ejendommen vurderes ikke at være påvirket af tekniske anlæg udover de stedlige veje.

Kulturforhold

Bl.a. omkring Nørre Vong beliggende nord for anlægget er landskabskarakteren mere sårbar end i den øvrige del af landskabskarakterområdet bl.a. pga. udskiftningsstrukturer, der udgør kulturhistoriske spor.

Tekniske anlæg og store landbrugsbyggerier bør placeres i god afstand til ådale og kulturhistoriske spor som udskiftningsstrukturer og fortidsminder.

Udskiftningsstrukturerne ved og omkring husdyrbruget er for længst væk, og de kulturhistoriske spor påvirkes således ikke med det ansøgte.

Sårbarhed

Landskabskarakterområdet er overordnet meget robust, og derfor kan forskellige elementer generelt indpasses i området uden at det nødvendigvis forringer områdets karakter. Ved randen af karakterområdet ned mod åerne er landskabet mere sårbart.

Husdyrbruget på Ålbæk Møllevej 32 ligger placeret på randen af landskabskarakterområdet til Sneum Å. Landskabet er her sårbart over for etablering af nye husdyranlæg, som derfor skal tilpasses landskabet.

Der er foretaget en synlighedsberegning, der viser at det ansøgte byggeri kun i meget begrænset omfang vil være synlig i landskabet især fra sydlige retninger herunder Sneum Ådal, se kort 6.

Konklusion

Etablering af bygningerne på Ålbæk Møllevej 32 vurderes at medføre en vis påvirkning af det stedlige landskab, da landskabet er sårbart overfor bl.a. større husdyranlæg på randen af landskabskarakterområdet, der grænser op til Sneum Å. Da nye bygninger opføres i tilknytning til eksisterende bygningsmasse, og med samme orientering, arkitektur samt farve- og materialevalg som eksisterende stalde, vurderes byggeriet at være indpasset bedst muligt i landskabet. Det vurderes på den baggrund, at det ansøgte byggeri kan etableres uden at tilsidesætte hensynet til de landskabelige værdier.

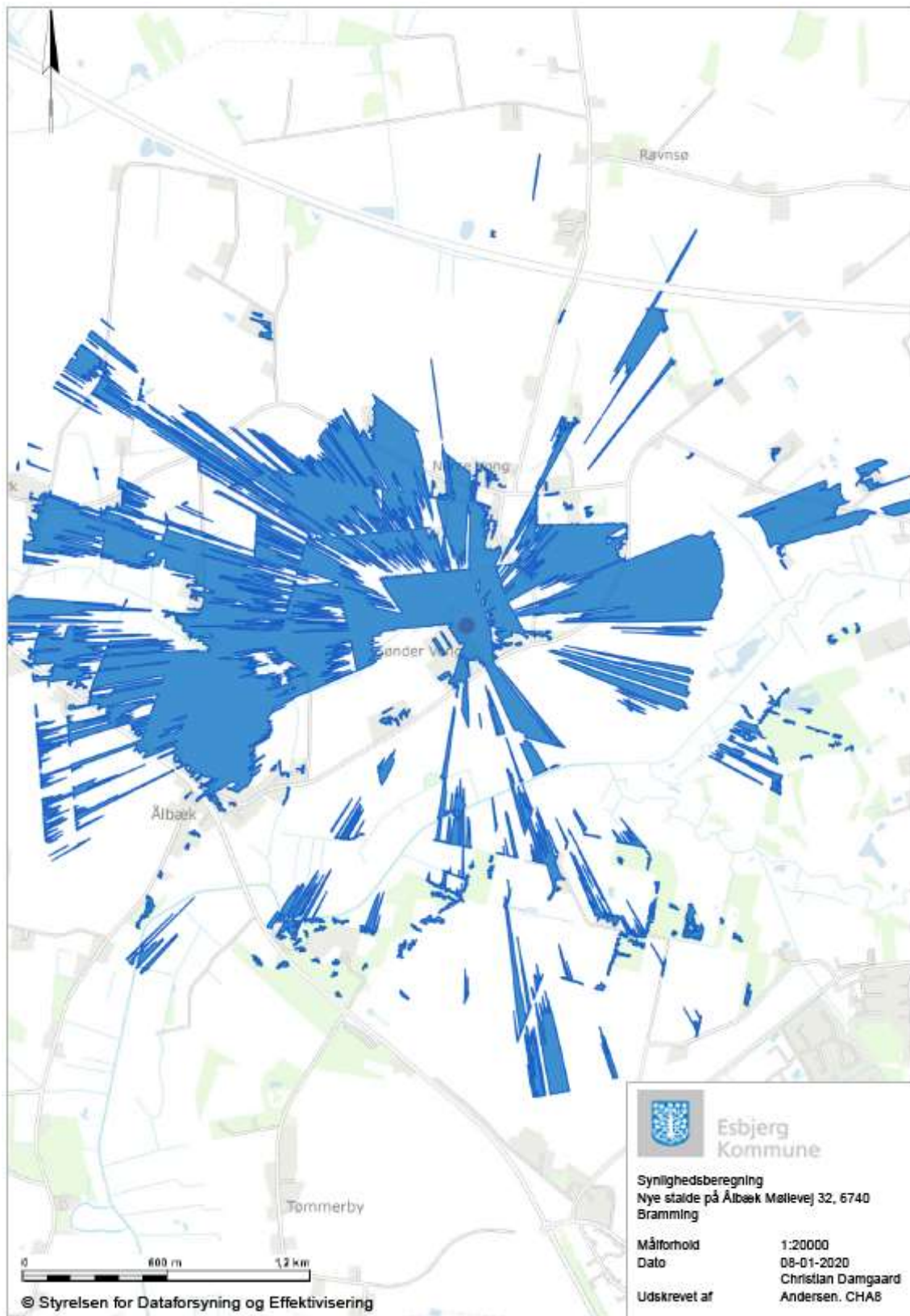
Forudsætningerne for vurderingen fastholdes med vilkår. For yderligere at imødegå en negativ påvirkning af landskabet, stilles der vilkår om bevarelse og vedligeholdelse af afskærmende beplantning omkring gårdanlægget.

Vilkår til det ansøgte

- De to nye stalde (stald 4 og 5 jf. kort 2) skal opføres i samme materialer og farver, som de eksisterende stalde på Ålbæk Møllevej 32, dvs. i grå betonelementer, mørkegrå gavltrekanter med hvid midterplade og grå tage.
- De to nye stalde (stald 4 og 5 jf. kort 2) skal opføres med samme orientering og arkitektur som eksisterende stalde på Ålbæk Møllevej 32.
- Der skal opføres og vedligeholdes punktbeplantning (grønne punkter) i overensstemmelse med kort 5. Punktbeplantningen kan erstattes af tilsvarende beplantning, der opfylder samme funktion.
- Der skal etableres og vedligeholdes minimum 3 rækker afskærmende beplantning (grøn farve) omkring plansiloen, som vist på kort 5.
- De eksisterende og med blå farve anviste eksisterende hegn på kort 5 skal bevares og vedligeholdes.
- Såfremt der nedlægges træer/hegn markeret med gul farve på kort 5, skal de genplantes eller erstattes af tilsvarende beplantning, der opfylder samme funktion.
- Alle træer/hegn, der etableres, skal bestå af hjemmehørende danske træer og buske.



Kort 5. Beplantning omkring Ålbæk Møllevej 32.



Kort 6. Synlighedsberegning. Blå farve angiver, hvor centrumspunktet (de to nye stalde) er synlig i landskabet inden for en radius af 2 km.



Produktion: Esbjerg Kommune
Foto: Torben Meyer



Esbjerg
Kommune

Torvegade 74, 6700 Esbjerg
Tlf.: 7616 1616 - Fax: 7616 0969
miljo@esbjergkommune.dk
www.esbjergkommune.dk