

# Husdyrgodkendelse.dk

## Ansøgningskema (217832)

Dette er en ansøgning om godkendelse af et husdyrbrug efter husdyrbruglovens § 16 a.

**Versionsnummer:**  
1

**Indsendelsesdato:**  
16-03-2020

**Genereringsdato:**  
17-03-2020

### Husdyrbruget

Husdyrbrugets CVR-nummer	39988682
Husdyrbrugets navn	Joris Van den Berg - Isbjerg Møllegård
Beliggenhedsadresse	Isbjerg Møllevej 115
Postnummer	6800
By	Varde

### Ansøger

Ansøger navn	Joris Van den Berg
Ansøger adresse	Isbjerg Møllevej 115
Ansøger postnummer	6800
Ansøger by	Varde
Ansøger telefon	22334518
Ansøger email	isbjerg115@hotmail.com

### Konsulent

Konsulent Cvr	27428843
Konsulent virksomhedsnavn	SAGRO I/S
Konsulent navn	Mette Ibsen-From
Konsulent adresse	Majsmarken 1
Konsulent postnummer	7190
Konsulent by	Billund
Konsulent telefon	76602192
Konsulent email	mif@sagro.dk

### Ejendom

Ejendomsnummer	5730032748
CHR numre	

### Kort beskrivelse:

Joris van den Berg en miljøgodkendelse til kvægproduktion på Isbjerg Møllevej 115, 6800 Varde. Der søges om lovliggørelse af ombygning af produktionsareal i eksisterende stald, udvidelse af produktionsareal i eksisterende kalvestald og nye plansiloer. Desuden søges om at eksisterende og nye produktionsarealer kan drives med en fleksibel kvægproduktion.

## Ansøgning (217832) | Gennemse & indsend

Her er alle indtastninger og beregningsresultater samlet på en side, der kan udskrives som en samlet PDF.

Dette er en ansøgning om godkendelse af et husdyrbrug efter husdyrbruglovens § 16 a.

### Typen af IE - brug:

Ikke IE-brug

### Kort beskrivelse:

Joris van den Berg en miljøgodkendelse til kvægproduktion på Isbjerg Møllevej 115, 6800 Varde. Der søges om lovliggørelse af ombygning af produktionsareal i eksisterende stald, udvidelse af produktionsareal i eksisterende kalvestald og nye plansiloer. Desuden søges om at eksisterende og nye produktionsarealer kan drives med en fleksibel kvægproduktion.

### Versionsnummer:

1

## 1. Basisoplysninger

### Husdyrbruget

Bedrift Cvr	39988682
Husdyrbrugets navn	Joris Van den Berg - Isbjerg Møllegård
Beliggenhedsadresse	Isbjerg Møllevej 115
Postnummer	6800
By	Varde

### Ansøger

Ansøgners navn	Joris Van den Berg
Ansøgners adresse	Isbjerg Møllevej 115
Ansøgners postnummer	6800
Ansøgners by	Varde
Ansøgners telefon	22334518
Ansøgners email	isbjerg115@hotmail.com

### Konsulent

Konsulent Cvr	27428843
Konsulent virksomhedsnavn	SAGRO I/S
Konsulentnavn	Mette Ibsen-From
Konsulentadresse	Majsmarken 1
Konsulentpostnummer	7190
Konsulentby	Billund
Konsulenttelefon	76602192
Konsulent-email	mif@sagro.dk

### Ejendom

Ejendomsnummer	5730032748
CHR numre	

### Matrikler på ejendomsnummer

Matrikel: 1l - Grydvadmølle, Janderup
Matrikel: 33a - Hyllerslev By, Janderup
Matrikel: 5e - Hyllerslev By, Janderup
Matrikel: 1a - Isbjergmølle, Varde Jorder
Matrikel: 1e - Isbjergmølle, Varde Jorder
Matrikel: 1f - Isbjergmølle, Varde Jorder
Matrikel: 1k - Isbjergmølle, Varde Jorder
Matrikel: 7r - Orten, Varde Jorder

## 2. Overblik over stalde og produktioner

Stalde og produktioner						
Staldnavn	Staldstørrelse (m <sup>2</sup> )	Ventilation	Kildehøjde	Produktion	Antal måneder udegående	Produktionsareal (m <sup>2</sup> )
<b>Ansøgt drift</b>						
Byg 1, foderlade og byg 3	3518	Naturlig ventilation	3 m	(#278327) Flexgruppe: Alle kvæg; Fast drænet gulv med skraber og ajleafløb (#274046) Flexgruppe: Alle kvæg; Sengestald med spalter (bagskyl eller ringkanal)	0 0	681 1730
5. Kalvestald	652	Naturlig ventilation	3 m	(#274056) Flexgruppe: Alle kvæg, Heste, Får og Geder; Dybstrøelse (#274054) Flexgruppe: Alle kvæg, Heste, Får og Geder; Dybstrøelse	0 0	56 200
4. Kælvnings og sygebokse	831	Blandet ventilation	3 m	(#274062) Flexgruppe: Alle kvæg, Heste, Får og Geder; Dybstrøelse	0	473
byg 2 stald	1691	Naturlig ventilation	3 m	(#274068) Flexgruppe: Alle kvæg, Heste, Får og Geder; Dybstrøelse	0	1446
<b>Sum</b>						<b>4586</b>
<b>Nudrift</b>						
Byg 1, foderlade og byg 3	3518	Naturlig ventilation	3 m	(#278342) Malkekøer, kvier og stude. Dybstrøelse (#274100) Malkekøer, kvier og stude. Sengestald med spalter (kanal, bagskyl eller ringkanal)	0 0	628 1549
5. Kalvestald	652	Naturlig ventilation	3 m	(#274097) Kalve, (under 6 mdr.). Dybstrøelse	0	200
4. Kælvnings og sygebokse	831	Blandet ventilation	3 m	(#274063) Malkekøer, kvier og stude. Dybstrøelse	0	473
byg 2 stald	1691	Naturlig ventilation	3 m	(#274091) Malkekøer, kvier og stude. Dybstrøelse	0	1446
<b>Sum</b>						<b>4296</b>
<b>8 års drift</b>						
Byg 1, foderlade og byg 3	3518	Naturlig ventilation	3 m	(#278343) Kalve, (under 6 mdr.). Dybstrøelse (#274101) Malkekøer, kvier og stude. Sengestald med spalter (kanal, bagskyl eller ringkanal)	0 0	31 1664
5. Kalvestald	652	Naturlig ventilation	3 m	(#274098) Malkekøer, kvier og stude. Fast drænet gulv med skraber og ajleafløb	0	357
4. Kælvnings og sygebokse	831	Blandet ventilation	3 m	(#274099) Malkekøer, kvier og stude. Dybstrøelse	0	473
<b>Sum</b>						<b>2525</b>

## 2.1 Overblik over flexgrupper

### Dyretype og staldsystemer som indgår i flexgruppen

#### Alle kvæg; Sengestald med spalter (bagskyl eller ringkanal)

Malkekøer, kvier og stude. Sengestald med spalter (kanal, bagskyl eller ringkanal)

Ammekøer, slagtekalve (over 6 mdr.). Sengestald med spalter (kanal, bagskyl eller ringkanal)

#### Alle kvæg; Fast drænet gulv med skraber og ajleafløb

Malkekøer, kvier og stude. Fast drænet gulv med skraber og ajleafløb

Ammekøer, slagtekalve (over 6 mdr.). Fast drænet gulv med skraber og ajleafløb

#### Alle kvæg, Heste, Får og Geder; Dybstrøelse

Malkekøer, kvier og stude. Dybstrøelse

Ammekøer, slagtekalve (over 6 mdr.). Dybstrøelse

Kalve, (under 6 mdr.). Dybstrøelse

Heste. Dybstrøelse

Får og geder. Dybstrøelse

### 3. Overblik over husdyrgødning

Opbevaringslagre					
Navn	Lagertype	Yderligere oplysninger	Bedste tilgængelige opbevaringsteknik	Dimension	Areal (m <sup>2</sup> )
Ansøgt drift					
Stor gyllebeholder	Flydende			3000 m3	759
Lille gyllebeholder	Flydende			1800	450
Nudrift					
Stor gyllebeholder	Flydende			3000 m3	759
Lille gyllebeholder	Flydende			1800	450
8 års drift - Ingen data					

Opbevaringslagre med miljøteknologi		
Lagernavn	Beskrivelse af miljøteknologi	NH <sub>3</sub> -N effekt (%)
Ansøgt drift		
Stor gyllebeholder	Navn: OverdaekningFast EffektNh3 = [50]	50,0
Nudrift - Ingen data		
8 års drift - Ingen data		

## 4. Ammoniakemission

### 4.1 Samlet ammoniakemission fra husdyrbruget (stald og lager)

Driftstype:	Ammoniakemission fra staldafsnit (kg NH <sub>3</sub> -N/år)	Ammoniakemission fra lagre (kg NH <sub>3</sub> -N/år)	Ammoniakemission fra husdyrbruget (kg NH <sub>3</sub> -N/år)
Ansøgt drift	4439,9	332,0	4771,9
Nudrift	4104,3	483,9	4588,2
8 års-drift	2671,3	0,0	2671,3

### 4.2 Resultater fra staldafsnit

#### 4.2.1 Ammoniakemission og reducerende tiltag på staldafsnit og produktioner

Navn på staldafsnit: <i>Byg 1, foderlade og byg 3</i>					
Produktion	Produktionsareal (m <sup>2</sup> )	Ammoniakemission (kg NH <sub>3</sub> -N/år)	Reduktion, udegående dyr (kg NH <sub>3</sub> -N/år)	Effekt, miljøteknologi (kg NH <sub>3</sub> -N/år)	Faktisk ammoniakemission (kg NH <sub>3</sub> -N/år)
<b>Ansøgt drift</b>					
(#278327) Flexgruppe: Alle kvæg; Fast drænet gulv med skraber og ajlefløb	681	606,1	0,0	0,0	606,1
(#274046) Flexgruppe: Alle kvæg; Sengestald med spalter (bagsky l eller ringkanal)	1730	2006,8	0,0	0,0	2006,8
<b>Sum</b>	<b>2411</b>	<b>2612,9</b>	<b>0,0</b>	<b>0,0</b>	<b>2612,9</b>
<b>Nudrift</b>					
(#274100) Malkekøer, kvier og stude. Sengestald med spalter (kanal, bagskyl eller ringkanal)	1549	1796,8	0,0	0,0	1796,8
(#278342) Malkekøer, kvier og stude. Dybstrøelse	628	527,5	0,0	0,0	527,5
<b>Sum</b>	<b>2177</b>	<b>2324,3</b>	<b>0,0</b>	<b>0,0</b>	<b>2324,3</b>
<b>8 års-drift</b>					
(#274101) Malkekøer, kvier og stude. Sengestald med spalter (kanal, bagskyl eller ringkanal)	1664	1930,2	0,0	0,0	1930,2
(#278343) Kalve, (under 6 mdr.). Dybstrøelse	31	26,0	0,0	0,0	26,0
<b>Sum</b>	<b>1695</b>	<b>1956,2</b>	<b>0,0</b>	<b>0,0</b>	<b>1956,2</b>

Navn på staldafsnit: <b>5. Kalvestald</b>					
Produktion	Produktionsareal (m <sup>2</sup> )	Ammoniakemission (kg NH <sub>3</sub> -N/år)	Reduktion, udegående dyr (kg NH <sub>3</sub> -N/år)	Effekt, miljøteknologi (kg NH <sub>3</sub> -N/år)	Faktisk ammoniakemission (kg NH <sub>3</sub> -N/år)
<b>Ansøgt drift</b>					
(#274056) Flexgruppe: Alle kvæg, Heste, Får og Geder; Dybstrøelse	56	47,0	0,0	0,0	47,0
(#274054) Flexgruppe: Alle kvæg, Heste, Får og Geder; Dybstrøelse	200	168,0	0,0	0,0	168,0
<b>Sum</b>	<b>256</b>	<b>215,0</b>	<b>0,0</b>	<b>0,0</b>	<b>215,0</b>
<b>Nudrift</b>					
(#274097) Kalve, (under 6 mdr.). Dybstrøelse	200	168,0	0,0	0,0	168,0
<b>8 års-drift</b>					
(#274098) Malkekøer, kvier og stude. Fast drænet gulv med skraber og ajlefløb	357	317,7	0,0	0,0	317,7

Navn på staldafsnit: <b>4. Kælvnings og sygebokse</b>					
Produktion	Produktionsareal (m <sup>2</sup> )	Ammoniakemission (kg NH <sub>3</sub> -N/år)	Reduktion, udegående dyr (kg NH <sub>3</sub> -N/år)	Effekt, miljøteknologi (kg NH <sub>3</sub> -N/år)	Faktisk ammoniakemission (kg NH <sub>3</sub> -N/år)
<b>Ansøgt drift</b>					
(#274062) Flexgruppe: Alle kvæg, Heste, Får og Geder; Dybstrøelse	473	397,3	0,0	0,0	397,3
<b>Nudrift</b>					
(#274063) Malkekøer, kvier og stude. Dybstrøelse	473	397,3	0,0	0,0	397,3
<b>8 års-drift</b>					
(#274099) Malkekøer, kvier og stude. Dybstrøelse	473	397,3	0,0	0,0	397,3

Navn på staldafsnit: <b>byg 2 stald</b>					
Produktion	Produktionsareal (m <sup>2</sup> )	Ammoniakemission (kg NH <sub>3</sub> -N/år)	Reduktion, udegående dyr (kg NH <sub>3</sub> -N/år)	Effekt, miljøteknologi (kg NH <sub>3</sub> -N/år)	Faktisk ammoniakemission (kg NH <sub>3</sub> -N/år)
<b>Ansøgt drift</b>					
(#274068) Flexgruppe: Alle kvæg, Heste, Får og Geder; Dybstrøelse	1446	1214,6	0,0	0,0	1214,6
<b>Nudrift</b>					
(#274091) Malkekøer, kvier og stude. Dybstrøelse	1446	1214,6	0,0	0,0	1214,6
<b>8 års-drift - Ingen data</b>					

#### 4.3.1 Ammoniakemission og effekt af miljøteknologi på lagre med flydende husdyrgødning

Lagre med flydende husdyrgødning				
Lagernavn	Overfladeareal (m <sup>2</sup> )	Ammoniakemission (kg NH <sub>3</sub> -N/år)	Effekt, miljøteknologi (kg NH <sub>3</sub> -N/år)	Ammoniakemission for lager (kg NH <sub>3</sub> -N/år)
<b>Ansøgt drift</b>				
Stor gyllebeholder	759	303,7	151,9	151,9
Lille gyllebeholder	450	180,2	0,0	180,2
<b>Nudrift</b>				
Stor gyllebeholder	759	303,7	0,0	303,7
Lille gyllebeholder	450	180,2	0,0	180,2
<b>8 års-drift - Ingen data</b>				

#### 4.3.2 Oversigt over husdyrgødningstyper produceret i ansøgt drift

**Gødningstyper produceret fra de valgte dyretype og staldsystemer**

Gødningstype fra produktion: Ingen fast gødning  
Gødningstype fra produktion: Kvæg, heste, får og geder

**Angivne gødningstyper i indtegnede lagre**

Gødningstype fra lager: Flydende gødning



## 5. BAT

Samlet BAT beregning			
	Stalde	Lagre	Total
Samlet BAT krav (kg NH <sub>3</sub> -N /år)	4440	332	4772
Faktisk emission (kg NH <sub>3</sub> -N /år)	4440	332	4772
Forskel (kg NH <sub>3</sub> -N /år)	-	-	0
Vejledende BAT Overholdt?	-	-	Ja

Samlet ammoniaktab for hele anlægget (alle produktioner) opnåelig ved anvendelse af BAT				
Vejl. sum (kg NH <sub>3</sub> -N /år)	Ansøgers forslag (kg NH <sub>3</sub> -N /år)	Ansøgers Begrundelse	Kommunens krav (kg NH <sub>3</sub> -N /år)	Kommunens Begrundelse
4440				

**Beregninger af progressive BAT krav opnåelig ved anvendelse af BAT for produktioner i nye stalde**

Ansøgningen indeholder ikke produktioner med dyretype og staldsystemer hvor BAT kravet bestemmes progressivt ud fra arealet.

BAT krav opnåelig ved anvendelse af BAT for nye og eksisterende stalde						
Staldnavn	Navn på dyretype og staldsystem eller flexgruppe	Forudsætning for BAT-beregning	BAT krav ved ny stald (kg NH <sub>3</sub> -N / (m <sup>2</sup> · år))	BAT krav ved eksisterende stald (kg NH <sub>3</sub> -N / (m <sup>2</sup> · år)) <sup>C</sup>		
Byg 1, foderlade og byg 3	Alle kvæg; Sengestald med spalter (bagskyl eller ringkanal) <sup>a</sup>	Eksisterende staldafsnit, BAT-krav fastsat i tidligere afgørelse	0,89	1,16		
Byg 1, foderlade og byg 3	Alle kvæg; Fast drænet gulv med skraber og ajleafløb <sup>a</sup>	Nyt (inkl. renoveret) staldafsnit	0,89	0,89		
5. Kalvestald	Alle kvæg, Heste, Får og Geder; Dybstrøelse <sup>a</sup>	Eksisterende staldafsnit, BAT-krav fastsat i tidligere afgørelse	0,84	0,84		
5. Kalvestald	Alle kvæg, Heste, Får og Geder; Dybstrøelse <sup>a</sup>	Nyt (inkl. renoveret) staldafsnit	0,84	0,84		
4. Kælvnings og sygebokse	Alle kvæg, Heste, Får og Geder; Dybstrøelse <sup>a</sup>	Eksisterende staldafsnit, BAT-krav fastsat i tidligere afgørelse	0,84	0,84		
byg 2 stald	Alle kvæg, Heste, Får og Geder; Dybstrøelse <sup>a</sup>	Eksisterende staldafsnit, BAT-krav fastsat i tidligere afgørelse	0,84	0,84		

<sup>a</sup> BAT-kravet for flexgruppen fastsættes ud fra det dyretype og staldsystem med det højeste relative reduktionskrav og det dyretype og staldsystem med den højeste ammoniakemissionsfaktor.





<sup>c</sup> BAT krav ved eksisterende stald er tabelværdien for staldtypen. BAT kravet kan være lavere i den aktuelle situation, hvis der fastsat vilkår til eksisterende stald i en tidligere godkendelse.

**Ammoniaktab pr. produktion opnåelig ved anvendelse af BAT**

Produktion	BAT krav		Korrektionsfaktor for udegående	Vejl. sum (kg NH <sub>3</sub> -N / år)	Ansøgers forslag (kg NH <sub>3</sub> -N /år)	Kommunens krav (kg NH <sub>3</sub> -N /år)
	Areal (m <sup>2</sup> )	(kg NH <sub>3</sub> -N / (m <sup>2</sup> · år))				
(#274046) Flexgruppe: Alle kvæg; Sengestald med spalter (bagskyl eller ringkanal)	1730	1,16	1	2007		
(#278327) Flexgruppe: Alle kvæg; Fast drænet gulv med skraber og ajleafløb	681	0,89	1	606		
(#274054) Flexgruppe: Alle kvæg, Heste, Får og Geder; Dybstrøelse	200	0,84	1	168		
(#274056) Flexgruppe: Alle kvæg, Heste, Får og Geder; Dybstrøelse	56	0,84	1	47		
(#274062) Flexgruppe: Alle kvæg, Heste, Får og Geder; Dybstrøelse	473	0,84	1	397		
(#274068) Flexgruppe: Alle kvæg, Heste, Får og Geder; Dybstrøelse	1446	0,84	1	1215		

## 6. Nabopåvirkning

### 6.1 Samlet resultat af lugtberegning

Bebyggelse	Kumulation	Model	Ukorrigeret geneafstand	Korrigeret geneafstand	Vægtet gennemsnits- afstand	Genekriterie overholdt
Isbjerg Møllevvej 101 	0	FMK	119,2	119,2	765,9	Ja
Ortenvej 145 	1	NY	355,3	390,8	1653	Ja
Varde Markjorder 	0	NY	524,5	498,3	1509,4	Ja
Varde Markjorder planlagt 	1	NY	524,5	548,1	1515,2	Ja

Konsekvenszone: 496 m

### 6.3 Lugtgeneberegninger - detaljer om staldafsnit

#### Bebyggelse: Isbjerg Møllevvej 101 Opretter: Ansøger

#	Staldafsnit	Afstand(m)	Placering 300-60 grader
1	5. Kalvestald	707,1	Ja
2	4. Kælvnings og sygebokse	750,7	Ja
3	Byg 1, foderlade og byg 3	768,8	Ja
4	byg 2 stald	776,3	Nej

#### Bebyggelse: Ortenvej 145 Opretter: Ansøger

#	Staldafsnit	Afstand(m)	Placering 300-60 grader
1	4. Kælvnings og sygebokse	1613,5	Nej
2	Byg 1, foderlade og byg 3	1628,8	Nej
3	5. Kalvestald	1688,0	Nej
4	byg 2 stald	1699,9	Nej

#### Bebyggelse: Varde Markjorder Opretter: Ansøger

#	Staldafsnit	Afstand(m)	Placering 300-60 grader
1	5. Kalvestald	1450,5	Ja
2	4. Kælvnings og sygebokse	1500,9	Ja
3	byg 2 stald	1511,6	Ja
4	Byg 1, foderlade og byg 3	1515,9	Ja

#### Bebyggelse: Varde Markjorder planlagt Opretter: Ansøger

#	Staldafsnit	Afstand(m)	Placering 300-60 grader
1	5. Kalvestald	1458,1	Ja
2	byg 2 stald	1502,8	Ja
3	4. Kælvnings og sygebokse	1520,8	Ja
4	Byg 1, foderlade og byg 3	1527,6	Ja

## 6.4 Lugtemission fra produktioner

Ansøgt drift								
Staldafsnit								
Byg 1, foderlade og byg 3	Produktionsld	Antal måneder udegående	Lugt (LE/s)	Lugt (OU/s)	Effekt af teknologi (%)	Faktisk lugt (LE/s)	Faktisk lugt (OU/s)	Produktionsareal (m <sup>2</sup> )
	278327	0	2111,1	8853,0*	0	2111,1	8853,0*	681
274046	0	5363,0	22490,0*	0	5363,0	22490,0*	1730	
5. Kalvestald	Produktionsld	Antal måneder udegående	Lugt (LE/s)	Lugt (OU/s)	Effekt af teknologi (%)	Faktisk lugt (LE/s)	Faktisk lugt (OU/s)	Produktionsareal (m <sup>2</sup> )
	274056	0	173,6	728,0*	0	173,6	728,0*	56
274054	0	620,0	2600,0*	0	620,0	2600,0*	200	
4. Kælvnings og sygebokse	Produktionsld	Antal måneder udegående	Lugt (LE/s)	Lugt (OU/s)	Effekt af teknologi (%)	Faktisk lugt (LE/s)	Faktisk lugt (OU/s)	Produktionsareal (m <sup>2</sup> )
	274062	0	1466,3	6149,0*	0	1466,3	6149,0*	473
byg 2 stald	Produktionsld	Antal måneder udegående	Lugt (LE/s)	Lugt (OU/s)	Effekt af teknologi (%)	Faktisk lugt (LE/s)	Faktisk lugt (OU/s)	Produktionsareal (m <sup>2</sup> )
	274068	0	4482,6	18798,0*	0	4482,6	18798,0*	1446
<b>Sum</b>			<b>14216,6</b>	<b>59618*</b>		<b>14216,6</b>	<b>59618*</b>	

\*Lugten kommer fra flexgrupper, hvor den højeste lugt fra hver flexgruppe er valgt.

Nudrift								
Staldafsnit								
Byg 1, foderlade og byg 3	Produktionsld	Antal måneder udegående	Lugt (LE/s)	Lugt (OU/s)	Effekt af teknologi (%)	Faktisk lugt (LE/s)	Faktisk lugt (OU/s)	Produktionsareal (m <sup>2</sup> )
	278342	0	1946,8	8164,0	0	1946,8	8164,0	628
274100	0	4801,9	20137,0	0	4801,9	20137,0	1549	
5. Kalvestald	Produktionsld	Antal måneder udegående	Lugt (LE/s)	Lugt (OU/s)	Effekt af teknologi (%)	Faktisk lugt (LE/s)	Faktisk lugt (OU/s)	Produktionsareal (m <sup>2</sup> )
	274097	0	620,0	2600,0	0	620,0	2600,0	200
4. Kælvnings og sygebokse	Produktionsld	Antal måneder udegående	Lugt (LE/s)	Lugt (OU/s)	Effekt af teknologi (%)	Faktisk lugt (LE/s)	Faktisk lugt (OU/s)	Produktionsareal (m <sup>2</sup> )
	274063	0	1466,3	6149,0	0	1466,3	6149,0	473
byg 2 stald	Produktionsld	Antal måneder udegående	Lugt (LE/s)	Lugt (OU/s)	Effekt af teknologi (%)	Faktisk lugt (LE/s)	Faktisk lugt (OU/s)	Produktionsareal (m <sup>2</sup> )
	274091	0	4482,6	18798,0	0	4482,6	18798,0	1446
<b>Sum</b>			<b>13317,6</b>	<b>55848</b>		<b>13317,6</b>	<b>55848</b>	



## 7. Naturområder

### 7.1 Samlet resultat af ammoniakberegninger

Samlet emission: 4771,9 (kg NH<sub>3</sub>-N/år)

Meremission (8 års-drift) 2100,6 (kg NH<sub>3</sub>-N/år)

Meremission (nudrift) 183,7 (kg NH<sub>3</sub>-N/år)

### 7.2 Overblik over naturpunkter

Naturpunkt: 10 eng	
Kategori	Kategori 3
Opretter	Ansøger
Ruhed	Blandet natur med lav bevoksning
Beskrivelse	
Kumulation	Nul ejendomme (0)
Merdeposition (8 års-drift)	3,5 kg N/ha/år
Merdeposition (nudrift)	0,8 kg N/ha/år
Total deposition	11,6 kg N/ha/år

Naturlinjer til punkt: 10 eng				
Naturlinje fra	Ruhed opland	Merdeposition (nudrift) (kg N/ha/år)	Merdeposition (8 års-drift) (kg N/ha/år)	Totaldeposition (kg N/ha/år)
S: 5. Kalvestald	Ringe vegetation	0,1	-0,2	0,4
S: 4. Kælvnings og syge bokse	Ringe vegetation	0,0	0,0	1,9
S: byg 2 stald	Ringe vegetation	0,0	1,4	1,4
G: Stor gyllebeholder	Ringe vegetation	-0,1	0,1	0,1
G: Lille gyllebeholder	Ringe vegetation	0,0	0,2	0,2
S: Byg 1, foderlade og byg 3	Ringe vegetation	0,8	1,9	7,6

Naturpunkt: 9 eng	
Kategori	Kategori 3
Opretter	Ansøger
Ruhed	Blandet natur med lav bevoksning
Beskrivelse	
Kumulation	Nul ejendomme (0)
Merdeposition (8 års-drift)	3,5 kg N/ha/år
Merdeposition (nudrift)	0,7 kg N/ha/år
Total deposition	10,8 kg N/ha/år

Naturlinjer til punkt: 9 eng				
Naturlinje fra	Ruhed opland	Merdeposition (nudrift) (kg N/ha/år)	Merdeposition (8 års-drift) (kg N/ha/år)	Totaldeposition (kg N/ha/år)
S: 5. Kalvestald	Landbrug	0,2	-0,4	0,9
S: 4. Kælvnings og syge bokse	Landbrug	0,0	0,0	1,0
S: byg 2 stald	Landbrug	0,0	1,6	1,6
G: Stor gyllebeholder	Landbrug	-0,2	0,2	0,2
G: Lille gyllebeholder	Landbrug	0,0	0,4	0,4
S: Byg 1, foderlade og byg 3	Landbrug	0,7	1,7	6,8

Naturpunkt: 8 eng	
Kategori	Kategori 3
Opretter	Ansøger
Ruhed	Blandet natur med lav bevoksning
Beskrivelse	
Kumulation	Nul ejendomme (0)
Merdeposition (8 års-drift)	0,1 kg N/ha/år
Merdeposition (nudrift)	0,0 kg N/ha/år
Total deposition	0,2 kg N/ha/år

Naturlinjer til punkt: 8 eng				
Naturlinje fra	Ruhed opland	Merdeposition (nudrift) (kg N/ha/år)	Merdeposition (8 års-drift) (kg N/ha/år)	Totaldeposition (kg N/ha/år)
S: 5. Kalvestald	Ringe vegetation	0,0	0,0	0,0
S: 4. Kælvnings og syge bokse	Ringe vegetation	0,0	0,0	0,0
S: byg 2 stald	Ringe vegetation	0,0	0,1	0,1
G: Stor gyllebeholder	Ringe vegetation	0,0	0,0	0,0
G: Lille gyllebeholder	Ringe vegetation	0,0	0,0	0,0
S: Byg 1, foderlade og byg 3	Ringe vegetation	0,0	0,0	0,1

Naturpunkt: 7 eng	
Kategori	Kategori 3
Opretter	Ansøger
Ruhed	Blandet natur med lav bevoksning
Beskrivelse	
Kumulation	Nul ejendomme (0)
Merdeposition (8 års-drift)	0,1 kg N/ha/år
Merdeposition (nudrift)	0,0 kg N/ha/år
Total deposition	0,2 kg N/ha/år

Naturlinjer til punkt: 7 eng				
Naturlinje fra	Ruhed opland	Merdeposition (nudrift) (kg N/ha/år)	Merdeposition (8 års-drift) (kg N/ha/år)	Totaldeposition (kg N/ha/år)
S: 5. Kalvestald	Landbrug	0,0	0,0	0,0
S: 4. Kælvnings og syge bokse	Landbrug	0,0	0,0	0,0
S: byg 2 stald	Landbrug	0,0	0,1	0,1
G: Stor gyllebeholder	Landbrug	0,0	0,0	0,0
G: Lille gyllebeholder	Landbrug	0,0	0,0	0,0
S: Byg 1, foderlade og byg 3	Landbrug	0,0	0,0	0,1

Naturpunkt: 6	
Kategori	Kategori 3
Opretter	Ansøger
Ruhed	Blandet natur med lav bevoksning
Beskrivelse	
Kumulation	Nul ejendomme (0)
Merdeposition (8 års-drift)	0,0 kg N/ha/år
Merdeposition (nudrift)	0,0 kg N/ha/år
Total deposition	0,1 kg N/ha/år

Naturlinjer til punkt: 6				
Naturlinje fra	Ruhed opland	Merdeposition (nudrift) (kg N/ha/år)	Merdeposition (8 års-drift) (kg N/ha/år)	Totaldeposition (kg N/ha/år)
S: 5. Kalvestald	Landbrug	0,0	0,0	0,0
S: 4. Kælvnings og syge bokse	Landbrug	0,0	0,0	0,0
S: byg 2 stald	Landbrug	0,0	0,0	0,0
G: Stor gyllebeholder	Landbrug	0,0	0,0	0,0
G: Lille gyllebeholder	Landbrug	0,0	0,0	0,0
S: Byg 1, foderlade og byg 3	Landbrug	0,0	0,0	0,0

Naturpunkt: 5	
Kategori	Kategori 3
Opretter	Ansøger
Ruhed	Skov
Beskrivelse	
Kumulation	Nul ejendomme (0)
Merdeposition (8 års-drift)	0,3 kg N/ha/år
Merdeposition (nudrift)	0,0 kg N/ha/år
Total deposition	0,6 kg N/ha/år

Naturpunkt: 4	
Kategori	Kategori 3
Opretter	Ansøger
Ruhed	Blandet natur med middel bevoksning
Beskrivelse	
Kumulation	Nul ejendomme (0)
Merdeposition (8 års-drift)	0,3 kg N/ha/år
Merdeposition (nudrift)	0,0 kg N/ha/år
Total deposition	0,8 kg N/ha/år

Naturpunkt: 3	
Kategori	Kategori 3
Opretter	Ansøger
Ruhed	Skov
Beskrivelse	
Kumulation	Nul ejendomme (0)
Merdeposition (8 års-drift)	0,4 kg N/ha/år
Merdeposition (nudrift)	0,0 kg N/ha/år
Total deposition	0,9 kg N/ha/år

Naturlinjer til punkt: 5				
Naturlinje fra	Ruhed opland	Merdeposition (nudrift) (kg N/ha/år)	Merdeposition (8 års-drift) (kg N/ha/år)	Totaldeposition (kg N/ha/år)
S: 5. Kalvestald	Landbrug	0,0	0,0	0,0
S: 4. Kælvnings og syge bokse	Landbrug	0,0	0,0	0,0
S: byg 2 stald	Landbrug	0,0	0,2	0,2
G: Stor gyllebeholder	Landbrug	0,0	0,0	0,0
G: Lille gyllebeholder	Landbrug	0,0	0,0	0,0
S: Byg 1, foderlade og byg 3	Landbrug	0,0	0,1	0,3

Naturlinjer til punkt: 4				
Naturlinje fra	Ruhed opland	Merdeposition (nudrift) (kg N/ha/år)	Merdeposition (8 års-drift) (kg N/ha/år)	Totaldeposition (kg N/ha/år)
S: 5. Kalvestald	Ringe vegetation	0,0	0,0	0,0
S: 4. Kælvnings og syge ebokse	Ringe vegetation	0,0	0,0	0,1
S: byg 2 stald	Ringe vegetation	0,0	0,2	0,2
G: Stor gyllebeholder	Ringe vegetation	0,0	0,0	0,0
G: Lille gyllebeholder	Ringe vegetation	0,0	0,0	0,0
S: Byg 1, foderlade og byg 3	Ringe vegetation	0,1	0,1	0,5

Naturlinjer til punkt: 3				
Naturlinje fra	Ruhed opland	Merdeposition (nudrift) (kg N/ha/år)	Merdeposition (8 års-drift) (kg N/ha/år)	Totaldeposition (kg N/ha/år)
S: 5. Kalvestald	Landbrug	0,0	0,0	0,0
S: 4. Kælvnings og syge bokse	Landbrug	0,0	0,0	0,1
S: byg 2 stald	Landbrug	0,0	0,2	0,2
G: Stor gyllebeholder	Landbrug	0,0	0,0	0,0
G: Lille gyllebeholder	Landbrug	0,0	0,0	0,0
S: Byg 1, foderlade og byg 3	Landbrug	0,1	0,1	0,5



Naturpunkt: Kat2	
Kategori	Kategori 2
Opretter	Ansøger
Ruhed	Skov
Beskrivelse	
Kumulation	Nul ejendomme (0)
Merdeposition (8 års-drift)	0,0 kg N/ha/år
Merdeposition (nudrift)	0,0 kg N/ha/år
Total deposition	0,0 kg N/ha/år

Naturlinjer til punkt: Kat2				
Naturlinje fra	Ruhed opland	Merdeposition (nudrift) (kg N/ha/år)	Merdeposition (8 års-drift) (kg N/ha/år)	Totaldeposition (kg N/ha/år)
S: 5. Kalvestald	Landbrug	0,0	0,0	0,0
S: 4. Kælvnings og syge bokse	Landbrug	0,0	0,0	0,0
S: byg 2 stald	Landbrug	0,0	0,0	0,0
G: Stor gyllebeholder	Landbrug	0,0	0,0	0,0
G: Lille gyllebeholder	Landbrug	0,0	0,0	0,0
S: Byg 1, foderlade og byg 3	Landbrug	0,0	0,0	0,0

Naturpunkt: Kat1	
Kategori	Kategori 1
Opretter	Ansøger
Ruhed	Skov
Beskrivelse	
Kumulation	Nul ejendomme (0)
Merdeposition (8 års-drift)	0,0 kg N/ha/år
Merdeposition (nudrift)	0,0 kg N/ha/år
Total deposition	0,0 kg N/ha/år

Naturlinjer til punkt: Kat1				
Naturlinje fra	Ruhed opland	Merdeposition (nudrift) (kg N/ha/år)	Merdeposition (8 års-drift) (kg N/ha/år)	Totaldeposition (kg N/ha/år)
S: 5. Kalvestald	Landbrug	0,0	0,0	0,0
S: 4. Kælvnings og syge bokse	Landbrug	0,0	0,0	0,0
S: byg 2 stald	Landbrug	0,0	0,0	0,0
G: Stor gyllebeholder	Landbrug	0,0	0,0	0,0
G: Lille gyllebeholder	Landbrug	0,0	0,0	0,0
S: Byg 1, foderlade og byg 3	Landbrug	0,0	0,0	0,0

Naturpunkt: Natura2000	
Kategori	Kategori 1
Opretter	Ansøger
Ruhed	Skov
Beskrivelse	
Kumulation	Nul ejendomme (0)
Merdeposition (8 års-drift)	0,0 kg N/ha/år
Merdeposition (nudrift)	0,0 kg N/ha/år
Total deposition	0,0 kg N/ha/år

Naturlinjer til punkt: Natura2000				
Naturlinje fra	Ruhed opland	Merdeposition (nudrift) (kg N/ha/år)	Merdeposition (8 års-drift) (kg N/ha/år)	Totaldeposition (kg N/ha/år)
S: 5. Kalvestald	Landbrug	0,0	0,0	0,0
S: 4. Kælvnings og syge bokse	Landbrug	0,0	0,0	0,0
S: byg 2 stald	Landbrug	0,0	0,0	0,0
G: Stor gyllebeholder	Landbrug	0,0	0,0	0,0
G: Lille gyllebeholder	Landbrug	0,0	0,0	0,0
S: Byg 1, foderlade og byg 3	Landbrug	0,0	0,0	0,0

Naturpunkt: Eng	
Kategori	Kategori 3
Opretter	Ansøger
Ruhed	Blandet natur med lav bevoksning
Beskrivelse	
Kumulation	Nul ejendomme (0)
Merdeposition (8 års-drift)	1,8 kg N/ha/år
Merdeposition (nudrift)	0,3 kg N/ha/år
Total deposition	5,5 kg N/ha/år

Naturlinjer til punkt: Eng				
Naturlinje fra	Ruhed opland	Merdeposition (nudrift) (kg N/ha/år)	Merdeposition (8 års-drift) (kg N/ha/år)	Totaldeposition (kg N/ha/år)
S: 5. Kalvestald	Ringe vegetation	0,1	-0,1	0,2
S: 4. Kælvnings og syge bokse	Ringe vegetation	0,0	0,0	0,7
S: byg 2 stald	Ringe vegetation	0,0	0,8	0,8
G: Stor gyllebeholder	Ringe vegetation	-0,1	0,1	0,1
G: Lille gyllebeholder	Ringe vegetation	0,0	0,1	0,1
S: Byg 1, foderlade og byg 3	Ringe vegetation	0,4	0,9	3,5

Naturpunkt: Unavngivet naturpunkt 2	
Kategori	Kategori 3
Opretter	Ansøger
Ruhed	Blandet natur med lav bevoksning
Beskrivelse	
Kumulation	Nul ejendomme (0)
Merdeposition (8 års-drift)	0,1 kg N/ha/år
Merdeposition (nudrift)	0,0 kg N/ha/år
Total deposition	0,1 kg N/ha/år

Naturlinjer til punkt: Unavngivet naturpunkt 2				
Naturlinje fra	Ruhed opland	Merdeposition (nudrift) (kg N/ha/år)	Merdeposition (8 års-drift) (kg N/ha/år)	Totaldeposition (kg N/ha/år)
S: 5. Kalvestald	Ringe vegetation	0,0	0,0	0,0
S: 4. Kælvnings og syge bokse	Ringe vegetation	0,0	0,0	0,0
S: byg 2 stald	Ringe vegetation	0,0	0,0	0,0
G: Stor gyllebeholder	Ringe vegetation	0,0	0,0	0,0
G: Lille gyllebeholder	Ringe vegetation	0,0	0,0	0,0
S: Byg 1, foderlade og byg 3	Ringe vegetation	0,0	0,0	0,1

Naturpunkt: Unavngivet naturpunkt 1	
Kategori	Kategori 3
Opretter	Ansøger
Ruhed	Skov
Beskrivelse	
Kumulation	Nul ejendomme (0)
Merdeposition (8 års-drift)	0,1 kg N/ha/år
Merdeposition (nudrift)	0,0 kg N/ha/år
Total deposition	0,3 kg N/ha/år

Naturlinjer til punkt: Unavngivet naturpunkt 1				
Naturlinje fra	Ruhed opland	Merdeposition (nudrift) (kg N/ha/år)	Merdeposition (8 års-drift) (kg N/ha/år)	Totaldeposition (kg N/ha/år)
S: 5. Kalvestald	Landbrug	0,0	0,0	0,0
S: 4. Kælvnings og syge bokse	Landbrug	0,0	0,0	0,0
S: byg 2 stald	Landbrug	0,0	0,1	0,1
G: Stor gyllebeholder	Landbrug	0,0	0,0	0,0
G: Lille gyllebeholder	Landbrug	0,0	0,0	0,0
S: Byg 1, foderlade og byg 3	Landbrug	0,0	0,0	0,1



## 8. Afstande

### 8.1 Afstande angivet

DGU nr121.158 - Vandforsyningsanlæg (ikke almen)			
Type	Navn	Afstand [m]	Minimumsafstand [m]
Ensilageopbevaringsanlæg	eksisterende plansilo med forplads	13	-
Staldbygning	byg 2 stald	2	-
Gødningslager	Lille gyllebeholder	49	-

DGU nr 121.546 - Vandforsyningsanlæg (ikke almen)			
Type	Navn	Afstand [m]	Minimumsafstand [m]
Ensilageopbevaringsanlæg	eksisterende plansilo med forplads	31	-
Staldbygning	byg 2 stald	6	-
Gødningslager	Stor gyllebeholder	68	-

DGU nr. 121.988 - Vandforsyningsanlæg (ikke almen)			
Type	Navn	Afstand [m]	Minimumsafstand [m]
Ensilageopbevaringsanlæg	eksisterende plansilo med forplads	74	-
Staldbygning	Byg 1, foderlade og byg 3	64	-
Gødningslager	Lille gyllebeholder	203	-

Grøft - Vandløb og søer over 100 kvm			
Type	Navn	Afstand [m]	Minimumsafstand [m]
Ensilageopbevaringsanlæg	eksisterende plansilo med forplads	107	-
Staldbygning	4. Kælvnings og sygebokse	49	-
Gødningslager	Lille gyllebeholder	127	-

Vej - Offentlig vej og privat fællesvej			
Type	Navn	Afstand [m]	Minimumsafstand [m]
Ensilageopbevaringsanlæg	eksisterende plansilo med forplads	68	-
Staldbygning	Byg 1, foderlade og byg 3	48	-
Gødningslager	Lille gyllebeholder	165	-

Beboelse på samme ejendom - Beboelse på samme ejendom			
Type	Navn	Afstand [m]	Minimumsafstand [m]
Ensilageopbevaringsanlæg	eksisterende plansilo med forplads	45	-
Staldbygning	4. Kælvnings og sygebokse	1	-
Gødningslager	Lille gyllebeholder	65	-

Naboskel - Naboskel			
Type	Navn	Afstand [m]	Minimumsafstand [m]

Ensilageopbevaringsanlæg	eksisterende plansilo med forplads	26	-
Staldbygning	Byg 1, foderlade og byg 3	14	-
Gødningslager	Lille gyllebeholder	156	-

#### Naboskel nærmest eks plansilo - Naboskel

Type	Navn	Afstand [m]	Minimumsafstand [m]
Ensilageopbevaringsanlæg	eksisterende plansilo med forplads	20	-
Staldbygning	Byg 1, foderlade og byg 3	18	-
Gødningslager	Lille gyllebeholder	163	-

### 8.1.1 Yderligere informationer og specielle forhold

Kommentar til afstandsangivelser Ingen kommentar

### 8.2 Afstande til naturområder og nabobebyggelser

#### Unavngivet naturpunkt 1 - Naturområde (kategori 3)

Type	Navn	Afstand [m]
Ensilageopbevaringsanlæg	Ny plansilo og forplads	991
Staldbygning	5. Kalvestald	959
Gødningslager	Stor gyllebeholder	960

#### Unavngivet naturpunkt 2 - Naturområde (kategori 3)

Type	Navn	Afstand [m]
Ensilageopbevaringsanlæg	Ny plansilo og forplads	609
Staldbygning	byg 2 stald	706
Gødningslager	Stor gyllebeholder	689

#### Eng - Naturområde (kategori 3)

Type	Navn	Afstand [m]
Ensilageopbevaringsanlæg	eksisterende plansilo med forplads	154
Staldbygning	4. Kælvnings og sygebokse	129
Gødningslager	Lille gyllebeholder	230

#### Natura2000 - Naturområde (kategori 1)

Type	Navn	Afstand [m]
Ensilageopbevaringsanlæg	Ny plansilo og forplads	2289
Staldbygning	byg 2 stald	2382
Gødningslager	Stor gyllebeholder	2350

#### Kat1 - Naturområde (kategori 1)

Type	Navn	Afstand [m]
------	------	-------------

Ensilageopbevaringsanlæg	Ny plansilo og forplads	3063
Staldbygning	5. Kalvestald	3125
Gødningslager	Stor gyllebeholder	3093

#### Kat2 - Naturområde (kategori 2)

Type	Navn	Afstand [m]
Ensilageopbevaringsanlæg	Ny plansilo og forplads	3819
Staldbygning	5. Kalvestald	3898
Gødningslager	Stor gyllebeholder	3860

#### 3 - Naturområde (kategori 3)

Type	Navn	Afstand [m]
Ensilageopbevaringsanlæg	eksisterende plansilo med forplads	595
Staldbygning	4. Kælvnings og sygebokse	571
Gødningslager	Lille gyllebeholder	658

#### 4 - Naturområde (kategori 3)

Type	Navn	Afstand [m]
Ensilageopbevaringsanlæg	eksisterende plansilo med forplads	522
Staldbygning	Byg 1, foderlade og byg 3	518
Gødningslager	Lille gyllebeholder	657

#### 5 - Naturområde (kategori 3)

Type	Navn	Afstand [m]
Ensilageopbevaringsanlæg	eksisterende plansilo med forplads	543
Staldbygning	Byg 1, foderlade og byg 3	559
Gødningslager	Lille gyllebeholder	699

#### 6 - Naturområde (kategori 3)

Type	Navn	Afstand [m]
Ensilageopbevaringsanlæg	Ny plansilo og forplads	847
Staldbygning	5. Kalvestald	831
Gødningslager	Stor gyllebeholder	822

#### 7 eng - Naturområde (kategori 3)

Type	Navn	Afstand [m]
Ensilageopbevaringsanlæg	eksisterende plansilo med forplads	521
Staldbygning	Byg 1, foderlade og byg 3	551
Gødningslager	Lille gyllebeholder	661

8 eng - Naturområde (kategori 3)		
Type	Navn	Afstand [m]
Ensilageopbevaringsanlæg	Ny plansilo og forplads	506
Staldbygning	byg 2 stald	595
Gødningslager	Stor gyllebeholder	609

9 eng - Naturområde (kategori 3)		
Type	Navn	Afstand [m]
Ensilageopbevaringsanlæg	eksisterende plansilo med forplads	118
Staldbygning	5. Kalvestald	57
Gødningslager	Lille gyllebeholder	105

10 eng - Naturområde (kategori 3)		
Type	Navn	Afstand [m]
Ensilageopbevaringsanlæg	eksisterende plansilo med forplads	76
Staldbygning	Byg 1, foderlade og byg 3	56
Gødningslager	Lille gyllebeholder	173

Isbjerg Møllevej 101 - Nabo (Enkelt bolig)		
Type	Navn	Afstand [m]
Ensilageopbevaringsanlæg	Ny plansilo og forplads	739
Staldbygning	5. Kalvestald	700
Gødningslager	Stor gyllebeholder	706

Ortenvej 145 - Nabo (Samlet bebyggelse)		
Type	Navn	Afstand [m]
Ensilageopbevaringsanlæg	eksisterende plansilo med forplads	1554
Staldbygning	Byg 1, foderlade og byg 3	1557
Gødningslager	Lille gyllebeholder	1702

Varde Markjorder - Nabo (Byzone)		
Type	Navn	Afstand [m]
Ensilageopbevaringsanlæg	Ny plansilo og forplads	1467
Staldbygning	5. Kalvestald	1441
Gødningslager	Stor gyllebeholder	1438

Varde Markjorder planlagt - Nabo (Byzone)		
Type	Navn	Afstand [m]
Ensilageopbevaringsanlæg	Ny plansilo og forplads	1431
Staldbygning	5. Kalvestald	1443

Type	Navn	Afstand [m]
Gødningslager	Stor gyllebeholder	1426

---



## 9. Supplerende oplysninger

**Typen af IE-brug:**

Ikke IE-brug

**Oplysninger om IE-bruget:**

ikke angivet

**Generelle oplysningskrav:**

ikke angivet

**Oplysninger om ventilationsforhold:**

ikke angivet

**Samlet opbevaringskapacitet:**

7850,00

### 9.1 Miljøkonsekvensrapport

**Beskrivelse af det ansøgte:**

Se miljøkonsekvensrapport.

**Ansøgtes forventede virkning på miljøet:**

Se miljøkonsekvensrapport.

**Foranstaltninger for at begrænse det ansøgtes virkning på miljøet:**

Se miljøkonsekvensrapport.

**Alternative løsninger:**

Se miljøkonsekvensrapport.

**Ikke teknisk resume:**

Se miljøkonsekvensrapport.

**Ansvarlig:**

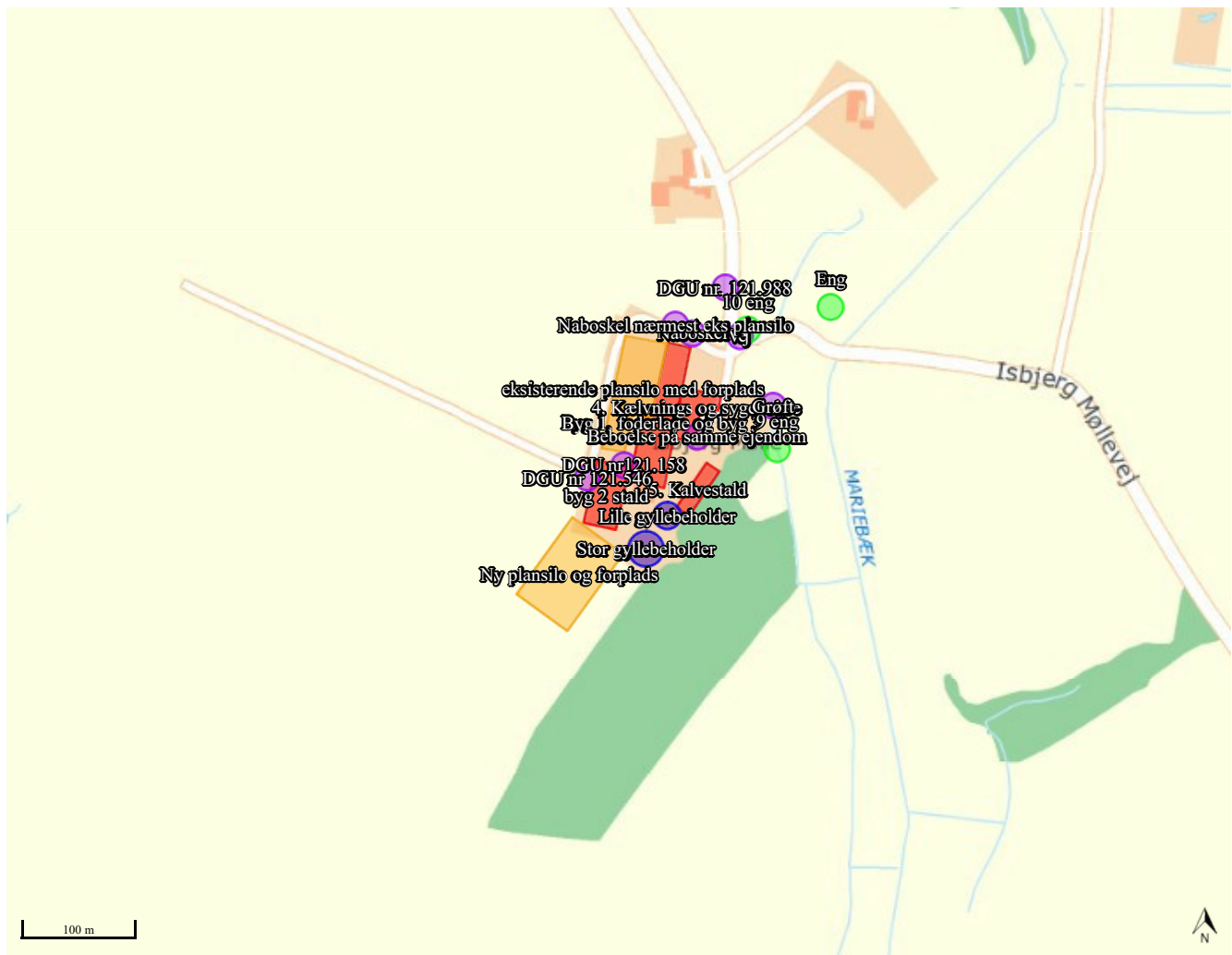
Mette Ibsen-From

### 9.2 Bilag

Bilag		
Filnavn	Fil størrelse (KB)	Beskrivelse
§ 16 a_Miljøkonsekvensrapport vers. 1.2.pdf	1186,369	§ 16 a_Miljøkonsekvensrapport vers. 1.2
bilag 1 byg 2 og 3.pdf	727,346	bilag 1 byg 2 og 3
Bilag 1 byg1 4 og 5.docx	2958,572	bilag 1 byg 2 og 3

## 10. Kortuddrag

### Staldafsnit og opbevaringslagre (automatisk)





## Miljøkonsekvensrapport for Isbjerg Møllevej 115, 6800 Varde

**Joris Van den Berg**

Isbjerg Møllevej 115  
6800 Varde

Udarbejdet den 16.4.20  
Af miljørådgiver Mette Ibsen-From

## Indholdsfortegnelse

Indledning.....	3
Ikke teknisk resumé.....	3
Basisoplysninger .....	4
Oplysninger om samdrift med andre ejendomme .....	4
Biaktiviteter .....	5
IE-brug .....	5
Oplysninger om husdyrbruget og det ansøgte.....	5
Indretning og drift .....	5
Afløbsforhold.....	7
Foderopbevaring .....	8
Lys.....	8
Anlægsarbejder, bygningsmæssige ændringer eller ny bebyggelse .....	9
Håndtering og opbevaring af husdyrgødning.....	9
Beliggenhed .....	9
Planforhold .....	9
Landskab.....	10
Afstandskrav .....	12
Naturområder.....	14
Ammoniakemission .....	14
Internationale naturbeskyttelsesområder (Natura 2000).....	14
Kategori 1-natur .....	14
Kategori 2-natur .....	15
Kategori 3-natur .....	15
§ 3 områder .....	15
Internationalt beskyttede arter af planter og dyr – bilag IV-arter .....	18
National beskyttelse af arter af planter og dyr .....	18
Lugt.....	19
Øvrige emissioner og genepåvirkninger fra husdyrbruget og det ansøgte.....	20
Støv.....	20
Fluer og skadedyr .....	20
Til- og frakørsels forhold.....	21

Rystelser .....	23
Støj.....	23
Forurenings- og genebegrænsende foranstaltninger.....	24
Egenkontrol .....	25
Væsentlige virkninger fra reststoffer, affaldsproduktionen, samt ved brugen af naturressourcer.....	25
Grundvand .....	25
Reststoffer (olie, rengøringsmidler, kemikalier, medicin m.m.).....	26
Affald .....	26
Døde dyr .....	27
Vand.....	27
Energ.....	27
Klima .....	28
BAT (ammoniak) .....	28
Eventuelle grænseoverskridende virkninger.....	29
Foranstaltninger for at undgå, forebygge eller begrænse det ansøgtes virkning på miljøet.....	30
Befolkningen og menneskers sundhed .....	30
Alternative løsninger .....	31
Samlet vurdering af miljøkonsekvensrapporten .....	31

## Indledning

Denne miljøkonsekvensrapport beskriver en planlagt udvidelse af Isbjerg Møllevvej 115, 6800 Varde beliggende i Varde Kommune.

Rapporten beskriver de faktiske forhold i dag samt udvidelsens karakteristika, herunder den forventede drift efter ibrugtagning. Hertil vurderes konsekvenser forbundet med udvidelsen.

Rapporten er opbygget jf. Bilag 1 i Bek. nr. 1261 af 29/11/2019 (Husdyrgodkendelsesbekendtgørelsen), med enkelte ændringer:

- Rapporten indledes med et ikke-teknisk resumé, fremfor at slutte med det, da det vurderes, at det er en mere naturlig opbygning.
- Punkterne D 1 a og b behandles under et, så de forskellige faktorer beskrives og vurderes i samme afsnit, da dette vurderes mere hensigtsmæssigt.

## Ikke teknisk resumé

Joris van den Berg en miljøgodkendelse til kvægproduktion på Isbjerg Møllevvej 115, 6800 Varde. Der søges om lovliggørelse af ombygning af produktionsareal i eksisterende stald, udvidelse af produktionsareal i eksisterende kalvestald og nye plansiloer. Desuden søges om at eksisterende og nye produktionsarealer kan drives med en fleksibel kvægproduktion.

Afstandskrav til vandboringer registreret på Jupiter databasen er ikke overholdt. Det fremgår af tillæg til miljøgodkendelse 2015 at vandboringen DGU nr. 121.546 skal være sløjfet inden stald (byg 2) blev bygget. Afstandskrav til vandboring DGU nr. 121.158 er ikke overholdt fra eksisterende bygninger. Boringen fremgår ikke af tillæg til miljøgodkendelse 2015. Ansøger har overtaget ejendommen for nyligt og har ikke kendskab til hvorvidt borerne er blevet sløjfet af en brøndborer. Afstand til registreret vandboring er ikke overholdt og der søges hermed om dispensation fra afstand til eksisterende bygninger.

Afstandskrav til beboelse på samme ejendom er ikke overholdt fra eksisterende bygninger. Ligeledes er afstandskrav til naboskel ikke overholdt fra eksisterende bygninger. I tillæg til miljøgodkendelse 2015 er der givet dispensation fra afstandskrav til beboelse på samme ejendom for byg 4 og til naboskel for byg 3 og 9.

I forhold til dispensation fra afstandskrav til beboelse på samme ejendom vurderes det, at der ikke sker ændringer hvorved nuværende dispensation fortsat er gældende. I forhold til dispensation fra afstandskrav til naboskel fra plansilo med forplads (byg 9) vurderes det ligeledes, at der ikke sker ændringer og at dispensationen derfor fortsat er gældende.

I bygning 3 sker en udvidelse af produktionsarealet. Da udvidelsen foregår inde i bygningen, vil det dog ikke ændre oplevelsen af bygningen i forhold til naboskellet. Der er ikke beboelse tæt ved skel, der kan opleve forøgede gener på grund af det udvidede produktionsareal. Der søges hermed om fornyet dispensation fra afstand til naboskel til byg 3.

Øvrige afstandskrav er overholdt, da anlæggets afstand til områderne er større eller lig med ovenstående krav. Ny plansilo med forplads overholder alle afstandskrav.

Anlægget er beliggende indenfor særligt værdifuldt landbrugsområde, indenfor skovrejsningsområde, naturbeskyttelsesområde samt økologiske forbindelser/spredningskorridorer samt bevaringsværdigt landskab. Der er gjort rede for placeringen af nybygningerne og afskærmningen af bygningerne mod landskabet af eksisterende og ny beplantning og det vurderes, at ejendommens drift og udvidelse ikke er i konflikt med de udpegede områder.

Der er foretaget beregninger af lugt i forhold til nabo, samlet bebyggelse og by. Beregningen viser, at lugtgenekriteriet er overholdt. Det forventes derfor ikke, at nabobebyggelse mv. vil opleve generende lugt fra ejendommen i forbindelse med udvidelsen. Desuden er forhold angående f.eks. støv, skadedyr, affald, støj og indkørselsforhold beskrevet og det vurderes, at der ikke vil opstå gener for omgivelserne.

Staldanlæg og gødningsopbevaring afdamper ammoniak, som kan påvirke naturen omkring husdyrbruget. Derfor er der krav om, at staldene skal indrettes med miljøvenlig teknik (BAT), så fordampningen pr. arealenhed er lille. Staldanlægget lever op til kravene til miljøvenlig teknik (BAT).

Der er foretaget beregninger i forhold til ammoniak nedfaldet på nærliggende natur. Beregningerne viser, at der på hovedparten af naturpunkterne ikke vil ske en forøgelse i ammoniaknedfaldet på over 1 kg N set over en 8-årig periode. To enge vil dog få en merdeposition på hhv. 1,8 kg N/ha, 3,5 kg N/ha og 3,5 kg N/år. Engen (punkt 10 og "eng") er besigtiget i 2017. Af besigtigelsen fremgår at engen er noget sommertør nærmest mark, den er kulturpåvirket og på artslisten ses mange græsser inkl. Flere tørbundsarter. Engen er i 2015 vurderet til at være et overgangsfattigkær, dette underbygges dog ikke af den nyere besigtigelse. På baggrund af dette og de beregnede totaldepositioner vurderes det at det ansøgte ikke vil medføre en tilstandsændring af engen.

Totaldepositionen på engen "9 eng" er lavere end tålegrænsen fastsat i forbindelse med miljøgodkendelsen 2015. Merdepositionen vurderes derfor ikke at medfører en tilstandsændring på engen.

Ud fra ovenstående vurderes det samlet, at ammoniakemissionen fra husdyrbruget ikke vil medføre en væsentlig forringelse af miljøet og at husdyrproduktionen kan drives på stedet under hensyntagen til beskyttede arter af planter og dyr.

## Basisoplysninger

### Oplysninger om samdrift med andre ejendomme

Udover Isbjerg Møllevvej 115 ejer og driver Joris Van den Berg Stilbjergvej 28, 6800 Varde, hvor der ikke er dyrehold og jorden tilhørende Stilbjergvej 24, 6800 Varde. Afstanden mellem ejendommene er ca. 1,7 og 1,5 km.

På baggrund af afstanden, og at ejendommen hver især kan drives som selvstændige enheder, vurderes der at der ikke er tale om en teknisk og forureningsmæssig forbindelse, jf. Husdyrlovens § 16c, imellem Isbjerg Møllevvej 115 og Stilbjergvej 24 og 28. Der ansøges derfor en særskilt miljøgodkendelse til husdyrproduktionen på Isbjerg Møllevvej 115.

## Biaktiviteter

Der er ikke biaktiviteter på ejendommen.

## IE-brug

Husdyrbruget er ikke kategoriseret som et IE-brug, da det er et kvægbrug.

## Oplysninger om husdyrbruget og det ansøgte

### Indretning og drift

Stalde og produktioner						
Staldnavn	Staldstørrelse (m <sup>2</sup> )	Ventilation	Kildehøjde	Produktion	Antal måneder udegående	Produktionsareal (m <sup>2</sup> )
<b>Ansøgt drift</b>						
Byg 1, foderlade og byg 3	3518	Naturlig ventilation	3 m	(#278327) Flexgruppe: Alle kvæg; Fast drænet gulv med skraber og ajleafløb	0	681
				(#274046) Flexgruppe: Alle kvæg; Sengestald med spalter (bagskyl eller ringkanal)	0	1730
5. Kalvestald	652	Naturlig ventilation	3 m	(#274056) Flexgruppe: Alle kvæg, Heste, Får og Geder; Dybstrøelse	0	56
				(#274054) Flexgruppe: Alle kvæg, Heste, Får og Geder; Dybstrøelse	0	200
4. Kælvnings og sygebokse	831	Blandet ventilation	3 m	(#274062) Flexgruppe: Alle kvæg, Heste, Får og Geder; Dybstrøelse	0	473
byg 2 stald	1691	Naturlig ventilation	3 m	(#274068) Flexgruppe: Alle kvæg, Heste, Får og Geder; Dybstrøelse	0	1446
Sum						4586

**Tabel 1. Husdyrbrugets fremtidige produktionsarealer**

Produktionsarealet er i denne ansøgning opgjort dels ud fra byggetegninger udleveret af ansøger og dels ud fra opmålinger foretaget i samarbejde med ansøger.

Der sker som følge af det ansøgte en udvidelse af produktionsarealerne i og med at der godkendes et areal i bygning 3 er ombygget og udvidet og arealet med kalvebokse i bygning 5 udvides. Herudover sker der en administrativ udvidelse af produktionsarealet i bygning 1 i og med eksisterende nakkebomsareal medtages i ansøgt drift. Dette betyder udelukkende at sengens størrelse kan reguleres efter størrelsen på dyrene uden det kræver en ny miljøgodkendelse. Det betyder derved ikke at arealet hvor der går dyr på bliver større.

Se skitse over placering af produktionsarealet i bilag 1.

**Bygning 1.** Eksisterende stald med senge med spalter. Produktionsarealet er i ansøgt drift fratrukket foderbord men inkl. nakkebomsareal. Eksisterende drivgang mellem bygning 1 og 2 er inkluderet i produktionsarealet i nu- og ansøgt drift. I nudrift og 8-årsdrift er både foderbord og nakkebomsareal fratrukket produktionsarealet. Mellem nudrift og 8-års drift er der sket en ombygning fra automatisk foderanlæg til almindeligt foderbord, som er lidt bredere. Dette er årsagen til at produktionsarealet i 8-årsdrift er lidt større end i nudriften.

Der er fri gennemgang til foderlade/vendeplads og bygning 3.



Bygning 2. Eksisterende stald med dybstrøelse og lang ædeplads med spalter. Stalden er indrettet med foderbane og har derfor et smalt foderbord. Produktionsarealet inkl. separationsbokse og drivgang, men er fraregnet foderbord samt område med foderstationer og fodersiloer. Der er naturlig ventilation i bygningen.

Bygning 3. Eksisterende stald. Stalden er blevet ombygget fra dybstrøelse til senge med fast drænet gulv, i denne forbindelse er produktionsarealet blevet forlænget med ca. 3,8 m. Denne ombygning/udvidelse lovliggøres i forbindelse med nærværende miljøgodkendelse. Produktionsarealet i nudrift er estimeret ud fra ansøgers oplysninger dvs. nuværende længde 42,45 m fraregnet ca. 4 senge (0,95 m x 4) og foderbord 4 m bredde uændret i forhold til eksisterende.

Produktionsarealet i ansøgt drift er fratrukket foderbord men inkl. nakkebomsareal.

Der er fri gennemgang til foderlade/vendeplads, hvor der i 8-års driften var opstaldet 18 småkalve. Produktionsarealet er estimeret til 18 stk. x 1,7 m x 1 m, svarende til ca. 31 m<sup>2</sup>.

Bygning 4. Eksisterende stald med dybstrøelsesbokse.

Bygning 5. Eksisterende kalvestald. Stalden er indrettet med enkelt og fællesbokse. En del af enkeltbokse udsiftes i ansøgt drift med fællesbokse som følge af dette udvides produktionsarealet i ansøgt drift.

I 8-års drift fremgår det af godkendelsen at der har været 132 kvier (9-25 mdr) på senge med fast drænet gulv. Produktionsarealet er ukendt, men der er taget udgangspunkt i § 30 i bekendtgørelse om hold af malkekvæg og afkom af malkekvæg. For kreaturer <200 kg skal der være 2,7 m<sup>2</sup> pr dyr, dette svarer til ca. 357 m<sup>2</sup>, en del af dyrene har formodentlig været over 200 kg og produktionsarealet antages derfor underestimeret.

Bygning 6. Eksisterende gyllebeholder på 1.800 m<sup>3</sup> fra 1988. Der anvendes naturligt flydelag.

Bygning 7. Eksisterende gyllebeholder på 3.000 m<sup>3</sup> fra 2006. Gyllebeholderen er teltoverdækket.

Bygning 8. Eksisterende malkestald

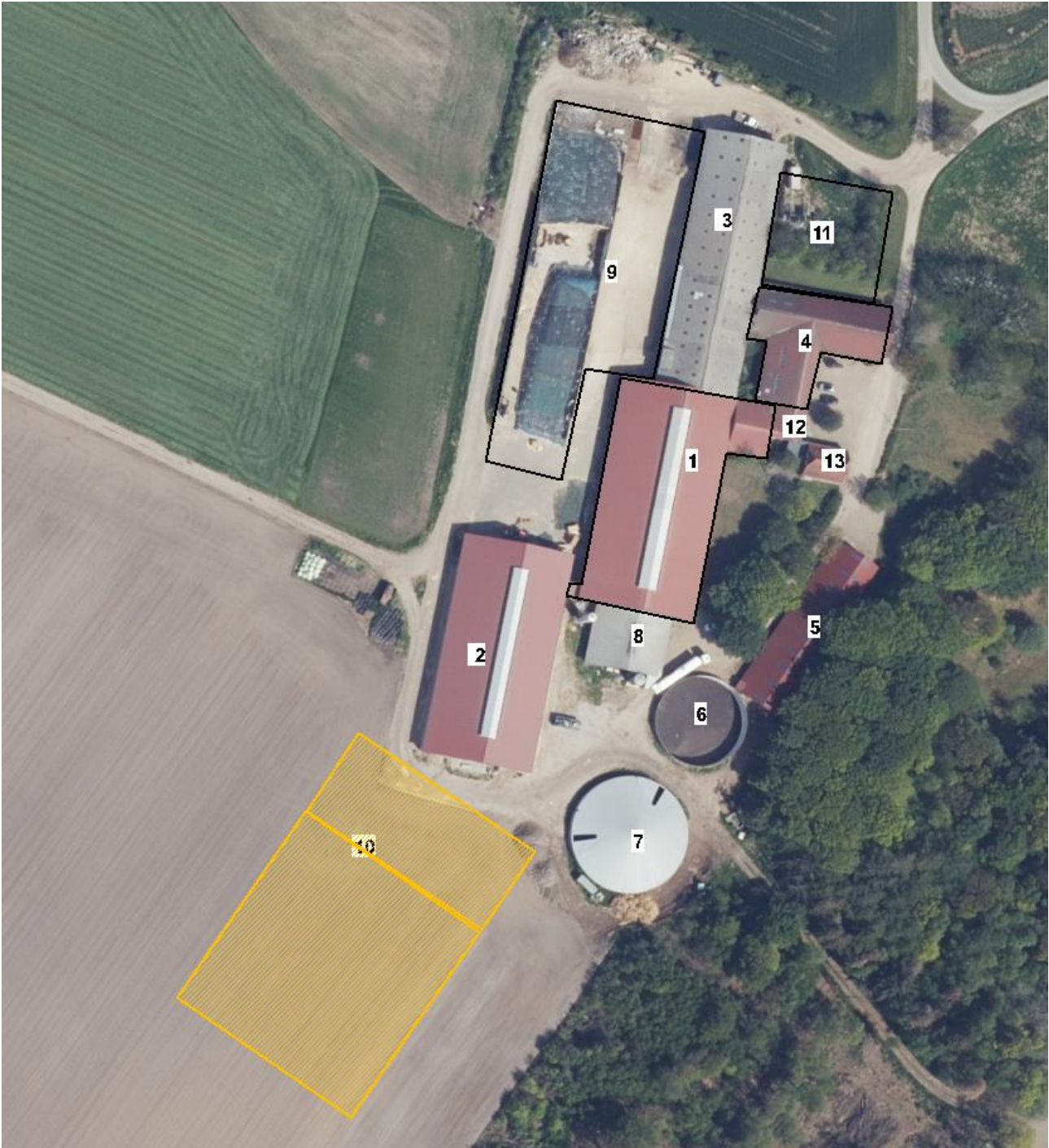
Bygning 9. Eksisterende plansilo med forplads. Overfladevand opsamles til gyllesystemet.

Bygning 10. Ny plansilo. Der etableres 4 stk. siloer á ca. 60 m x 14 m og en forplads mod nord på ca. 25 m x 56 m. Overfladevand opsamles og udsprinkles. Der etableres en opsamlingsstank ved siloen.

Bygning 11. Ridebane.

Bygning 12. Garage

Bygning 13. Stuehus



**Figur 1. Situationsplan**

### **Afløbsforhold**

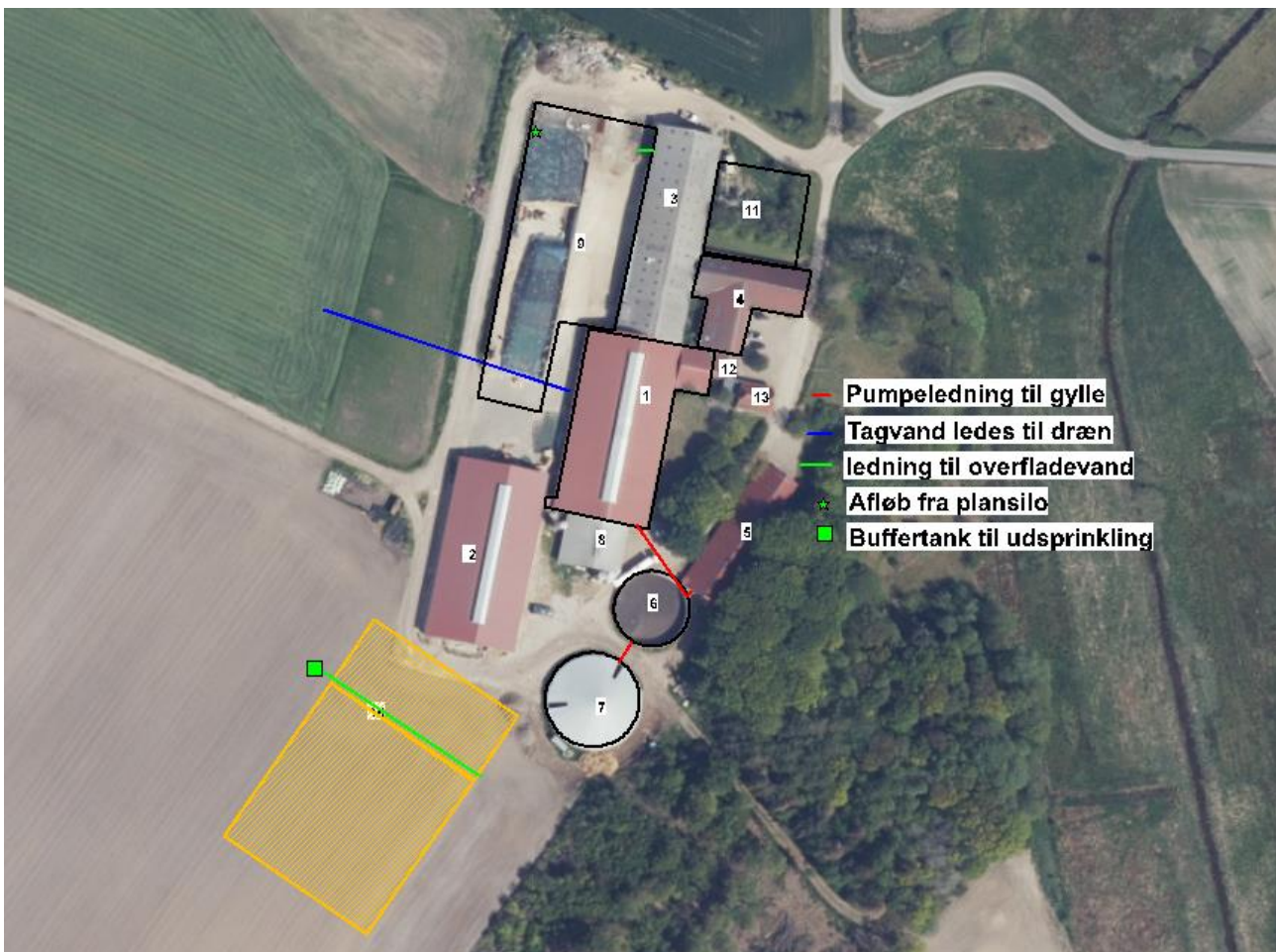
Skitse over afløbsforhold ses på nedenstående figur.

Der er ikke sanitært spildevand fra driftsbygningerne.

Procesvand fra rengøring af stalde og fra drikkevandsspild, malkeumsvand mv afledes til gyllekanalerne og er indregnet i normerne for gylleproduktion.

Vand fra eksisterende ensilagesiloer opsamles til gyllekanalerne. Vand fra nye plansiloer påtænkes udsprinklet på markarealet. I forbindelse med etableringen af plansiloen etableres en opsamlingstank til vandet, opsamlingstanken etableres som minimum jf. retningslinjerne i byggeblad 103.09-05 til udsprinkling af overfladevand fra ensilagesilo og -plads.

Der sker ingen ændringer i forhold til tagvand, da der ikke etableres nye tagflader. Jf. miljøgodkendelse 2010 ledes hovedparten af tagvandet på jordoverfladen. Vandet fra bygningerne ved plansiloen ledes til drænledning med afløb til Mariebæk. Tagvand fra byg 2 og 810 m<sup>2</sup> af den nordligste del af bygning 3 ledes jf. tillæg til miljøgodkendelse 2015 til nedsivning i faskiner, dog ledes tagvand fra en del af tagfladen byg 3 mod plansiloen til gyllekanalerne.



Figur 2. Afløbsplan

## Foderopbevaring

Ensilage opbevares i plansiloer, ved behov etableres markstakke efter gældende lovgivning. Der benyttes også wrapballer på ejendommen.

Kraftfoder mv opbevares i tårnsilo og den sydlige del af bygning 3.

## Lys

Der er ikke større udendørsbelysning på ejendommen. Der er dagslystyrret natlys i staldene. I landzonetil-ladelse til ridebanen er der stillet vilkår om at der ikke må etableres lys i forbindelse med ridebanen. Der sker ingen ændringer i ejendommens belysning som følge af nærværende miljøgodkendelse.

### Vurdering

Der sker ikke ændringer af udendørsbelysningen som følge af udvidelsen. Ejendommen er afskærmet af skov mod øst, mod nord er der læhegn beliggende i skel og mod syd og vest er der læhegn der afgrænser markarealet.

Eksisterende udendørs belysning vurderes ikke at være generende for omgivelserne og trafikken.

## Anlægsarbejder, bygningsmæssige ændringer eller ny bebyggelse

Der anlægges en ny plansilo med forplads syd for eksisterende bygninger. I forbindelse med miljøgodkendelsen lovliggøres en ombygning i eksisterende stald 3 og der opsættes flere kalvebokse i stald 5. Der anlægges ikke nye indkørsler.

## Håndtering og opbevaring af husdyrgødning

Opbevaringsanlæg	Opførsels år	Kapacitet (m <sup>3</sup> )	Overfladeareal (m <sup>2</sup> )	Teknologi
Gylletank 6	1988	1.800*	450	Flydelag
Gylletank 7	2006	3.000	759	Overdækning
Gyllekanaler		1.450		
Gylletank Stilbjergvej 28	2000	950		
Gylletank Stilbjergvej 28	1985	650		
<b>I alt</b>		<b>7.850</b>		

Tabel 2. Opbevaringsanlæg til husdyrgødning. \* der er tvivl om hvorvidt beholderen er 1800 m<sup>3</sup> eller 2200 m<sup>3</sup>.

Det er planen at søge om at etablere endnu en gyllebeholder på Stilbjergvej 28.

Flydende husdyrgødning omfatter gylle og hvad, der i øvrigt ledes til gylleanlægget i form af vaskevand mv.

Den flydende husdyrgødning fra staldene pumpes via jordledning til gyllebeholder. Gyllebeholderne tøm-mes vha. sugekran på gyllevogn.

Loven kræver minimum 9 måneders opbevaringskapacitet, hvilket til enhver tid skal være overholdt.

Dybstrøelse fra småkalvene anvendes som flydelag i den lille gyllebeholder. De øvrige stalde med dybstrø-else muges ud 3-4 gange om året, når dybstrøelsen har opnået tilstrækkelig komposteret tilstand til at blive kørt ud i markstakke. Markstakke etableres i henhold til gældende lovgivning.

## Beliggenhed

### Planforhold

Ejendommen er beliggende i det åbne land. Nærmeste nabo uden landbrugspligt er Isbjerg Møllevej 101, som ligger ca. 700 m sydøst for anlægget. Den nærmeste samlede bebyggelse er Ortenvej 145 i Orten beliggende ca. 1,5 km nord for anlægget. Nærmeste by er Varde, som ligger ca. 1,4 km sydøst for ejendommen.

## Landskab

Husdyrbrugets beliggenhed i forhold til udpegningerne og fredninger blevet gennemgået.

Zonestatus: Husdyrbruget er placeret i landzone.

Lokalplan: Der er ikke udarbejdet lokalplan for landzoneområdet

Husdyrbruget ligger indenfor:

	Indenfor	Udenfor
Særlig værdifuldt landbrugsområde	x	
Skovrejsningsområde	x	
Lavbundsområde		x
Naturbeskyttelsesområde	x	
Økologiske forbindelser / spredningskorridorer	x	
Kulturhistoriske bevaringsværdier / kulturmiljø		x
Bevaringsværdigt landskab	x	
Større sammenhængende landskab		x
Område for store husdyrbrug		x
Specifikke geologiske bevaringsværdier		x
Kystnærhedszone		X
Strandbeskyttelseslinje		X
Kirkebyggelinje		X
Skovbyggelinje		X
Å beskyttelseslinje		X
Sø beskyttelseslinje		X
Beskyttede sten- og jorddiger		X
Fredede områder		x
Fortidsminde beskyttelseszone		x
Habitatområde		x
Råstofområder		x
Boringsnære beskyttelsesområder		x
Område med særlig drikkevandsinteresse		X
Nitratfølsomt indvindingsområde		X
Sprøjttemiddelfølsomme indvindingsområde		X
Jordforurening V1		X
Jordforurening V2		X

**Tabel 3. Landskabelige udpegninger**

I forbindelse med det ansøgte projekt etableres en ny plansilo med mur syd for de eksisterende bygninger, parallelt med skoven. Der er tidligere givet landzonetilladelse til etablering af ridebane.

Øst for bygningerne er der udpeget af naturbeskyttelsesinteresser og økologiske forbindelser. Endvidere er der udpeget potentielle naturbeskyttelsesinteresser og – økologiske forbindelser, disse inkluderer området hvor eksisterende gylletank er placeret. Ny plansilo etableres umiddelbart vest for det udpegede område og vil således ikke påvirke mulighederne for at etablere økologiske forbindelser mv. Der er krav fra Miljøstyrelsen og fødevarestyrelsen om at der skal plantes skov i et bælte på 0,89 ha langs eksisterende skov, den nyplantede skov vil ligge indenfor potentielle naturbeskyttelsesinteresser og – økologiske forbindelser.

Bygningerne inkl. nybygninger ligger udenfor område udpeget til større sammenhængende landskab beliggende mod øst. Den nye plansilo vil ikke påvirke områdeudpegningen, da den mod området er afskærmet af eksisterende og ny skov.

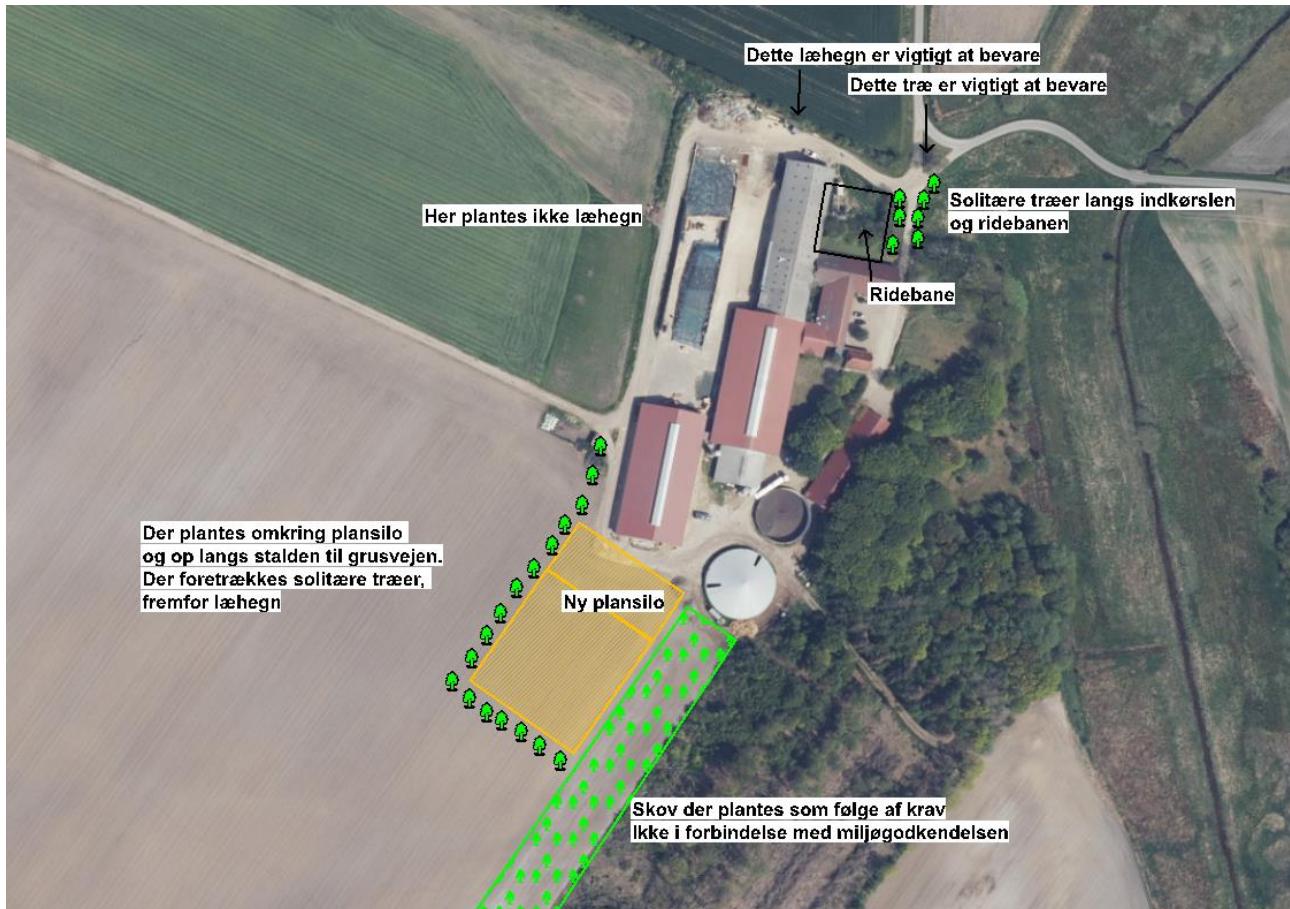
En del af de eksisterende bygninger ligger indenfor åbeskyttelseslinje. Den nye plansilo etableres udenfor åbeskyttelseslinje og der sker ikke ændringer af de eksisterende bygninger der vurderes at påvirke beskyttelseslinjen.

Ejendommen ligger indenfor særlig værdifuldt landbrugsområde. Indenfor disse områder forudses der ikke væsentlige konflikter mellem landbrugsdriften og de omgivende arealanvendelser, og områderne skal i særlig grad anvendes til jordbrugsdrift.

Skovrejsningsområder er de områder, hvor rejsning af ny skov særligt fremmes. Tilplantningen er frivillig og går ikke forud for landbrugsdrift. Det betyder at der kan opføres byggeri der er nødvendig for en fortsat landbrugsdrift.

Ejendommen ligger delvist indenfor bevaringsværdigt landskab. I et bevaringsværdigt landskab skal landskabs karakter beskyttes og bevares, og nybyggeri må ikke forringe de landskabelige karaktertræk.

Der har i forbindelse med ansøgningen været dialog med kommunen angående mulighederne for at tilpasse beplantningsvilkår i eksisterende miljøgodkendelse. Varde kommune har oplyst at det er vigtigt at bevare læhegn mod nord samt træ i græstrekant ved indkørslen. Ud fra dialogen er forslag til beplantning i figur 4 fremkommet. Det er planen at solitære træer ved indkørsel/ridebane samt langs nyeste stald (byg 2) etableres hurtigst muligt, mens træerne omkring den nye plansilo først plantes i forbindelse med etableringen af siloen.



**Figur 3 beplantning omkring ejendommen**

### **Vurdering**

Den nye plansilo etableres syd for de eksisterende bygninger, i tilknytning med disse. Plansiloen vil på grund af sin begrænsede højde ikke skæmme landskabet.

Anlægget og især nybygningerne er godt afskærmet set fra øst. Solitære træer langs ridebanen/indkørslen kommer til at bryde indsynet til ejendommen ved færdsel fra Isbjerg Møllevvej. Mod vest og syd bryder en række solitære træer indsynet til den nye plansilo og nyeste stald.

På grund af nybygningernes lave højde, afdæmpede farve, den afskærmende beplantning og den lange afstand til naboer mod syd og vest vurderer ansøger at den ansøgte udvidelse ikke vil skæmme landskabsoplevelsen, hverken for forbigående eller naboer.

Ved at indpasse det nye byggeri på denne måde forebygges og afhjælpes uheldige landskabsoplevelser ved byggeriet.

### **Afstandskrav**

Afstandskravene i henhold til § 6-8 i Lbk. nr. 256 af 21. marts 2017 om husdyrbrug og anvendelse af gødning m.v. (Husdyrbrugsloven) er følgende:

§ 6:

- indenfor et eksisterende eller ifølge kommuneplanens rammedel fremtidigt byzone- eller sommerhusområde
- i et område i landzone, der i lokalplan er udlagt til boligformål, blandet bolig og erhvervsformål eller til offentlige formål med henblik på beboelse, institutioner, rekreative formål og lign.,
- i en afstand mindre end 50 m fra ovennævnte områder eller
- i en afstand mindre end 50 m fra en nabobeboelse.

## § 7:

- helt eller delvist indenfor eller i en afstand mindre end 10 m fra kategori 1 og kategori 2 naturtyper (jf. Husdyrgodkendelsesbekendtgørelsens § 2 stk. 1 og 2).

## § 8:

- ikke almene vandforsyningsanlæg (25 m)
- almene vandforsyningsanlæg (50 m)
- vandløb, dræn og søer (15 m)
- offentlig vej og privat fællesvej (15 m)
- levnedsmiddelvirksomhed (25 m)
- beboelse på samme ejendom (15 m)
- naboskel (30 m)

Afstandskrav til vandboringer registreret på Jupiter databasen er ikke overholdt. Det fremgår af tillæg til miljøgodkendelse 2015 at vandboringen DGU nr. 121.546 skal være sløjfet inden stald (byg 2) blev bygget. Afstandskrav til vandboring DGU nr. 121.158 registreret på Jupiter databasen er ikke overholdt fra eksisterende bygninger. Boringen fremgår ikke af tillæg til miljøgodkendelse 2015. Afstand til vandboringen er ikke overholdt og der søges hermed om dispensation fra afstand til eksisterende bygninger. Ansøger har overtaget ejendommen for nyligt. Ansøger oplyser at ingen af borerne er i brug, ejendommen er tilsluttet byvand. Der er ikke kendskab til hvorvidt borerne er blevet sløjfet eller ej.

Afstandskrav til beboelse på samme ejendom er ikke overholdt fra eksisterende bygninger. Ligeledes er afstandskrav til naboskel ikke overholdt fra eksisterende bygninger. I tillæg til miljøgodkendelse 2015 er der givet dispensation fra afstandskrav til beboelse på samme ejendom for byg 4 og til naboskel for byg 3 og 9.

I forhold til dispensation fra afstandskrav til beboelse på samme ejendom vurderes det at der ikke sker ændringer hvorved nuværende dispensation fortsat er gældende. I forhold til dispensation fra afstandskrav til naboskel fra plansilo med forplads (byg 9) vurderes det ligeledes at der ikke sker ændringer og at dispensationen derfor fortsat er gældende.

I bygning 3 sker en udvidelse af produktionsarealet, da udvidelsen foregår inde i bygningen, vil det dog ikke ændre oplevelsen af bygningen i forhold til naboskellet. Der er ikke beboelse tæt ved skel der kan opleve forøgede gener på grund af det udvidede produktionsareal. Der søges hermed om fornyet dispensation fra afstand til naboskel til byg 3.

Øvrige afstandskrav er overholdt, da anlæggets afstand til områderne er større eller lig med ovenstående krav. Ny plansilo med forplads overholder alle afstandskrav.



Afstandene er afsat som punkter i Husdyrgodkendelse.dk

### **Vurdering**

Afstandskrav til naboskel fra eksisterende stald er ikke overholdt. Der er i tidligere godkendelse givet dispensation fra afstandskravet. I forbindelse med nærværende ansøgning udvides produktionsarealet i bygningen. Det vurderes at udvidelsen er af underordnet betydning for naboskellet, dels fordi bygningens ydre rammer ikke ændres hvorved omgivelserne ikke vil opleve en ændring og dels fordi der ikke er beboelse nær ved skel der kunne opleve forøgede gener fra det udvidede produktionsareal. Det vurderes derfor at der kan gives dispensation fra afstand til naboskel.

Afstand til vandboring registreret på Jupiter databasen fra eksisterende stalde er ikke overholdt. Det er uvist om vandboringerne er sløjft af en brøndborer. Der er dog over 25 m mellem stald hvor produktionsarealet udvides og vandboringen og der kan derved gives dispensation fra afstand til vandboring.

I forhold til ny plansilo er alle afstandskrav overholdt. Det vurderes derfor at afstandskrav er overholdt eller der jf. ovenstående kan dispenseres fra afstandskravet.

Idet ejendommen ligger i stor afstand til byzone, samlet bebyggelse og nærmeste nabo uden landbrugspligt, vurderes de driftsmæssige ændringer ikke at ville medføre væsentlige gener fra ejendommen. Det vurderes heller ikke at ændringerne vil medføre væsentlige forringelser af Danmarks kulturarv eller de landskabelige forhold.

## **Naturområder**

### **Ammoniakemission**

På et husdyrbrug er det stalde og husdyrgødningslagre, der er hovedkilden til udledning af luftbåret kvælstof (ammoniakfordampning). Beregninger der er foretaget i *Husdyrgodkendelse.dk*, viser at ammoniakfordampningen i ansøgt drift er 4.771,9 kg NH<sub>3</sub>-N/år. Kildehøjde kan i beregningerne sættes til 3 eller 6 meter. Der er til alle bygninger valgt 3 m. Ruheder er valgt som *Landbrug* eller *Ringe vegetation* i oplandet og som *Blandet natur med lav bevoksning*, *Blandet natur med middel bevoksning* eller *Skov* i naturpunkt. Der er ikke tage stilling til kumulation, da totalbelastningen i kategori 1 natur er på 0.

For at kunne vurdere merdepositionen til kategori 3 natur, er produktionsarealets størrelse for 8 år siden fastsat til produktionsarealet godkendt i miljøgodkendelse 30. sep. 2010. Produktionsarealet i nudriften er fastsat til produktionsarealet, som er godkendt i tillæg til miljøgodkendelse den 4. marts 2015.

Forudsætningerne for ammoniakemissionen i ansøgt drift er beskrevet under Indretning og drift.

### **Internationale naturbeskyttelsesområder (Natura 2000)**

Der er ca. 2,4 km fra husdyrbrugets bygninger til nærmeste internationale naturbeskyttelsesområde, som er Habitatområde nr. 78: Vadehavet med Ribe Å, Tved Å og Varde Å vest for Varde, Fuglebeskyttelsesområde nr. 49: Engarealer ved Ho Bugt og Ramsarområde nr. 27: Vadehavet.

**Kategori 1-natur** (*nærmere bestemte ammoniakfølsomme naturtyper beliggende inden for internationale naturbeskyttelsesområder*).

Anlægget er beliggende ca. 3,2 km nordvest for det nærmeste kategori 1 naturområde.

Der er foretaget beregninger i Husdyrgodkendelse.dk, der viser en total deposition på 0,0 kg N. Kravet om maksimal total deposition er overholdt.

**Kategori 2-natur** (*nærmere bestemte ammoniakfølsomme naturtyper, der er beliggende uden for internationale naturbeskyttelsesområder*).

Anlægget er beliggende ca. 3,9 km nord for, det nærmeste kategori 2 naturområde.

Der er foretaget beregninger i Husdyrgodkendelse.dk, der viser en totaldeposition på 0,0 kg N. Kravet om maksimal totaldeposition på 1 kg N/ha/år er overholdt.

**Kategori 3-natur** (*ammoniakfølsomme naturtyper, herunder moser, heder og overdrev, som ikke er omfattet af ovenstående kategori 1 og 2*)

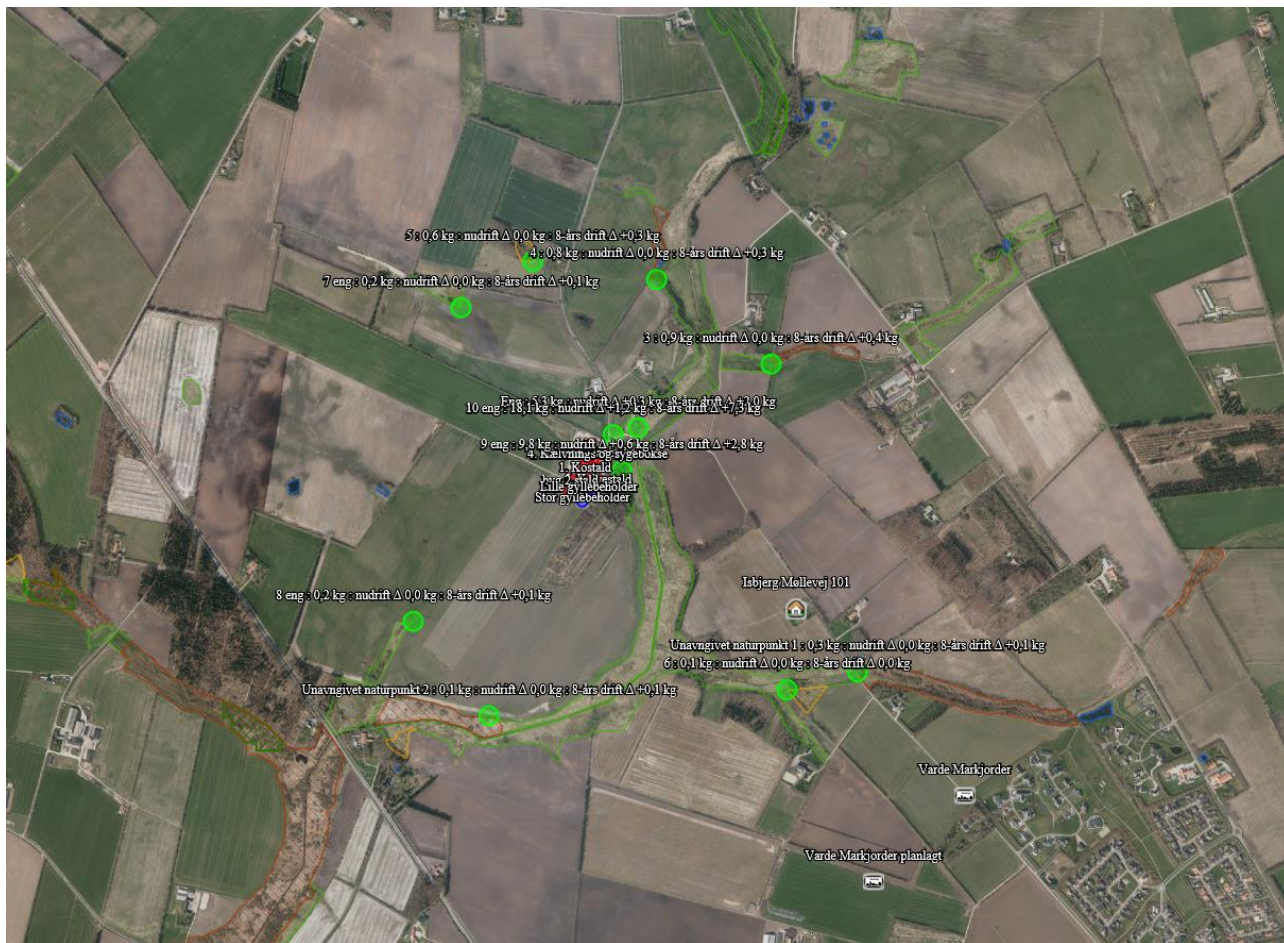
Indenfor 1.000 m fra anlægget er der moser og overdrev, se figur 4.

Indenfor 1.000 m fra anlægget er der ikke ammoniakfølsomme skove.

Der er foretaget beregninger i Husdyrgodkendelse.dk, der viser at merdepositionen på de nærmest liggende kategori 3-naturområder ikke overstiger 1 kg N/ha/år.

### § 3 områder

Af figur 5 fremgår de områder, som indenfor en afstand af 1.000 m fra anlægget er omfattet af naturbeskyttelseslovens § 3.



Figur 4. § 3 arealer indenfor 1.000 m fra husdyrbruget.

Navn:	Kategori:	Opretter:	Kumulation:	Ruhed natur:	Merdeposition (kg N/ha/år):		Totaldeposition (kg N/ha/år):
					8-års drift	Nudrift:	
10 eng	Kategori 3	Ansøger	0	Bn	3,5	0,8	11,6
9 eng	Kategori 3	Ansøger	0	Bn	3,5	0,7	10,8
8 eng	Kategori 3	Ansøger	0	Bn	0,1	0,0	0,2
7 eng	Kategori 3	Ansøger	0	Bn	0,1	0,0	0,2
6	Kategori 3	Ansøger	0	Bn	0,0	0,0	0,1
5	Kategori 3	Ansøger	0	S	0,3	0,0	0,6
4	Kategori 3	Ansøger	0	Mk	0,3	0,0	0,8
3	Kategori 3	Ansøger	0	S	0,4	0,0	0,9
Kat2	Kategori 2	Ansøger	0	S	0,0	0,0	0,0
Kat1	Kategori 1	Ansøger	0	S	0,0	0,0	0,0
Natura2000	Kategori 1	Ansøger	0	S	0,0	0,0	0,0
Eng	Kategori 3	Ansøger	0	Bn	1,8	0,3	5,5
Unavngivet naturpunkt 2	Kategori 3	Ansøger	0	Bn	0,1	0,0	0,1
Unavngivet naturpunkt 1	Kategori 3	Ansøger	0	S	0,1	0,0	0,3

**Tabel 4. Naturberegninger**

Indenfor 1.000 m fra anlægget er der enge og søer, se figur 5.

Der er registreret flere søer indenfor 1.000 m fra anlægget. For små søer i agerlandet gælder generelt, at de er fosforbegrænsede, og at det derfor primært er tilførsel af fosfor via overfladeafstrømning fra omgivelserne, der påvirker dem. Det vurderes derfor, at ammoniakpåvirkning af søerne fra anlægget vil være af mindre betydning og ikke væsentlig.

Der er foretaget beregninger i Husdyrgodkendelse.dk, der viser merdepositionen på de nærmest liggende naturområder.

Beregningerne viser, at der på "eng" og punkt 10 eng bliver tale om en merdeposition på hhv. 1,8 og 3,5 kg N/år. Området er registreret som eng. Under besigtigelse i 2010 blev det konstateret, at området består af

overgangsfattigkær, og har en moderat kvælstoffølsomhed, og dermed en tålegrænse på 10-20 kg N/ha/år. Det fremgik derfor af godkendelsen i 2015: Kultureng langs Mariebæk i mellembrudt korridor. Dele er meget kulturpåvirkede (gødskede). Naturområde. Området er besigtiget i 2010, hvor det blev konstateret, at den sydlige del består af overgangsfattigkær/natureng med en moderat kvælstoffølsomhed.

Engen er igen besigtiget i 2017. Af besigtigelsen fremgår at det i bemærkningerne at området er "Våd bund nærmest vandløb, mange steder noget sommertørt nærmest mark (dog ikke tørt mod nordvest)", hvilket giver indtryk af at de fugtigste områder ligger på arealet længst væk fra Isbjerg Møllevej 115 (mod nordvest). Endvidere fremgår det at engen er kulturpåvirket. Besigtigelsen bærer ikke præg af mose, da der ikke er mange positive strukturer for mose, men derimod mange græsser, inkl. flere tørbundsarter. Nyeste viden peger derved i retning af at engen faktisk er en eng og ikke et overgangsfattigkær, som tidligere antaget. Tålegrænsen antages derfor også at være højere end fastsat i 2015.

Beregninger viser, at den ansøgte produktion vil medføre en totaldeposition på den del af engen Varde Kommunen tidligere har ønsket at få beregnet til "eng" på 5,5 kg N/ha/år. Udfra ovenstående vurderes det, at merbelastningen ikke vil medføre at der sker tilstandsændringer på engen som følge af ændringerne på husdyrbruget.

Beregningerne viser, at der på "9 eng" bliver tale om en merdeposition på 3,5 kg N/år. Jf. tillæg til miljøgodkendelse 2015 er områderne registreret som enge med en tålegrænse på >30 kg N/ha. Merdepositionen vurderes derfor ikke at medfører en tilstandsændring på engene.

Beregningerne i Husdyrgodkendelse.dk, viser at merdepositionen på de øvrige nærmest liggende naturområder ikke overstiger 1 kg N/ha/år.

### **Vurdering**

På baggrund af ovenstående vurderes det samlet, at der ikke vil ske væsentlig påvirkning af naturlokaliteter og at ammoniakemissionen fra husdyrbruget ikke vil medføre en væsentlig forringelse af miljøet.

### **Internationalt beskyttede arter af planter og dyr – bilag IV-arter**

Af EF-habitatdirektivets bilag IV fremgår en række dyre- og plantearter (herefter bilag IV-arter), som er strengt beskyttede, uanset om de forekommer indenfor et af de udpegede habitatområder eller på andre lokaliteter. På den baggrund kan der udelukkende gives tilladelse til aktiviteter, som vurderes ikke at have en negativ effekt på artens yngle- eller rasteområde. I tillæg til miljøgodkendelse 2015 at hverken spidssnudet frø eller birkemus ville blive negativt påvirket af udvidelsen, at der ikke var kendskab til udbredelsen af f.eks. løgfrø, markfirben og alle arter af småflagermus og at udvidelsen kunne gennemføres uden at påvirke nogen af de listede arter på bilag-IV i direktivet væsentligt.

Søgning på <http://naturdata.miljoportal.dk/speciesSearch> viser at der ikke er registreret Bilag IV arter ved ejendommens bygningsanlæg.

### **National beskyttelse af arter af planter og dyr**

Foruden den internationale artsbeskyttelse (bilag IV) er flere andre arter beskyttet af en nationalartsfredning jf. Artsfredningsbekendtgørelsen.

Søgning på <http://naturdata.miljoportal.dk/speciesSearch> viser at der ikke er registreret fredede arter i nærheden af ejendommens bygningsanlæg.

### **Vurdering**

Ny plansilo etableres på areal der hidtil er blevet drevet som mark og der sker mindre ændringer inde i nogle af staldbygningerne i forbindelse med nærværende miljøgodkendelse. Godkendelsen vil derfor ikke medføre at der ændres på vandhuller, fortidsminder, sten- og jorddiger, eller andre potentielle levesteder for padder eller krybdyr. Der fjernes ikke gamle bygninger og fældes ikke store træer, der kunne være levested for flagermus. Der sker med andre ord ikke fysiske ændringer i forbindelse med projektet, der kan være til skade for bilag IV-arter. Derfor vurderes det at driften ikke vil medføre en forøget påvirkning af de nævnte bilag IV- og fredede arter eller deres levesteder. Det vurderes at husdyrproduktionen kan drives på stedet under hensyntagen til internationalt og nationalt beskyttede arter af planter og dyr, og uden at påvirke den biologiske mangfoldighed negativt.

### **Lugt**

Der udledes lugt fra stalde, husdyrgødningslagre m.m. De primære kilder til lugt fra dyrehold er staldventilationsluft samt håndtering og opbevaring af husdyrgødning. Mange forhold kan influere på lugtemissionen fra stalde. Udover dyretypen og størrelsen af produktionsarealet er det fx staldindretning, strøelse, gødningshåndtering samt hygiejne i stalden.

Overpumpning af gylle til gyllebeholder sker 2-3 gange ugentlig. Omrøring af gyllebeholdere foretages før udbringning på markerne primært om foråret.





Der er naturlig ventilation i de store stalde.

I husdyrgodkendelsesbekendtgørelsens § 31 er fastsat det landsdækkende beskyttelsesniveau for lugt, der skal anvendes ved vurdering af om der er væsentlige lugtgener i forbindelse med udvidelse af et husdyrbrug.

Lugtemissionen er beregnet i Husdyrgodkendelse.dk ud fra oplysningerne om det ansøgte produktionsareal. Geneafstanden er overholdt i forhold til nabobeboelse, samlet bebyggelse og byzone. Beregninger fremgår af nedenstående tabel.

Der er indregnet kumulation fra 1 husdyrbrug i forhold for samlet bebyggelse, da der er tvivl om hvorvidt minkfarmen på Ortenvej 150 opfylder størrelseskriteriet. Beregningen er derfor foretaget som worstcase beregning. I forhold til den planlagte byzone ved Varde er der ligeledes regnet med kumulation fra Vestre Landevej 160. Herudover er der ikke fundet kumulation med øvrige husdyrbrug.

### Samlet resultat af lugtberegning

Bebyggelse	Kumulation	Model	Ukorrigeret geneafstand (m)	Korrigeret geneafstand (m)	Vægtet gennemsnitsafstand (m)	Genekriterie overholdt
 Isbjerg Møllevvej 101	0	FMK	119,2	119,2	765,9	Ja
 Ortenvej 145	1	NY	355,3	390,8	1653	Ja
 Varde Markjorder	0	NY	524,5	498,3	1509,4	Ja
 Varde Markjorder planlagt	1	NY	524,5	548,1	1515,2	Ja

Tabel 5. Lugtgeneregning.

#### Vurdering

Lovens krav til afstande til nærmeste beboelser indenfor de tre typer er overholdt. Det vurderes derfor, at lugt fra staldene ikke vil give væsentlige gener for omkringboende naboer.

#### Øvrige emissioner og genepåvirkninger fra husdyrbruget og det ansøgte.

De væsentligste miljøforhold for husdyrbrug er støj, lugt, fluer, ammoniakfordampning, godstrafik og udvaskning af kvælstof til vandmiljøet. Nærmeste nabo er beliggende indenfor 300, der er derfor foretaget en grundig vurdering af forhold angående støj, lugt, fluer, ammoniakfordampning, godstrafik som kan påvirke de nærliggende beboelser.

I det nedenstående er enkelte forhold uddybet.

#### Støv

På et kvægbrug kan der være risiko for støvudvikling i forbindelse med strøning, foderleverancer og transport.

Der strøes med snittet halm og savsmuld i sengebåsene dagligt. Eventuel støvudvikling vil normalt kun kunne mærkes inde i bygningerne.

Råvaresiloerne er forsynet med støvfilter. Dette begrænser støvudviklingen i forbindelse med foderleverancer. Det forventes derfor ikke omgivelserne vil opleve støvgener i forbindelse med indblæsningen.

I forbindelse med transport vil der i tørre perioder kunne være lidt støvudvikling fra kørsel på grusvej. På grund af afstanden mellem interne køreveje og nærmeste nabo forventes dette dog ikke at medfører gener for de omkringboende.

#### Vurdering

Generelt vurderes at støvgener fra ejendommen vil være relative få og kortvarige og derfor ikke vil være til væsentlig gene for omkringboende naboer.

#### Fluer og skadedyr

For at bekæmpe skadedyr som kan være til gene for selve ejendommen foretages regelmæssig bekæmpelse af fluer, rotter og mus. Alle udendørs arealer samt områder omkring foderopbevaring holdes ryddeligt og rent.

Fluer bekæmpes med godkendte fluebekæmpelsesmidler i et begrænset, nødvendigt omfang og de til enhver tid nyeste retningslinjer fra Aarhus Universitet, Institut for Agroøkologi følges.

Rottebekæmpelse sker via kommunal ordning.

### **Vurdering**

Det vurderes, at med det ansøgte projekt og håndteringen af forekomst af fluer og skadedyr, ikke vil blive en gene for de omkringboende.

### **Til- og frakørsels forhold**

Til ejendommen er der to indkørsler, der dog ender i samme kørevej. Hvilken indkørsel der vælges, afhænger af hvilken retning på Isbjerg Møllevej transporten skal køre. Der er ikke nabobeboelser beliggende i tilknytning til indkørslerne.





Figur 5. Til- og frakørselsforhold

Transporter forekommer i forbindelse med levering af foder, gødning, brændstof og andre forbrugsstoffer. Der sker desuden transporter i forbindelse med afhentning af mælk, levende og døde dyr samt intern på bedriften. Endelig er der transporter i forbindelse med udbringning af husdyrgødning samt hjemtransport af afgrøder.

Én transport svarer til både en kørsel til og fra ejendommen.

Type	Antal/år, Nudrift	Antal/år, ansøgt drift	Kommentarer
Indkøbt foder	100	100	

Afhentning af mælk	183	183	
Brændstof		6	
Husdyrgødning	350	350	
Husdyr til/fra ejendommen	75	52	
Grovfoder	250	250	
Døde dyr	200	70	
Affald	30	30	
Øvrige	100	100	
<b>Samlet antal transporter</b>	<b>1.288</b>	<b>1.141</b>	

**Tablet 6. Antal transporter til og fra ejendommen.**

De fleste transporter er med husdyrgødning og afgrøder. Derfor er belastningen af antallet af transporter i en kort afgrænset periode i forbindelse med sæsonen for gyllekørsel og høst. I højsæsonen kan det være nødvendigt med transporter i weekenden og uden for normal arbejdstid.

Mælketransporterne foregår hver anden dag. Afhentning af mælk/ levende dyr kan dog ske døgnet rundt i henhold til mejeriets/slagteriets køreplaner. Andre transporter foregår normalt i dagtimerne og på hverdage. I højsæsonen kan det være nødvendigt med transporter i weekenden og uden for normal arbejdstid.

### **Vurdering**

Der er redegjort for til- og frakørselsforhold, samt at transporter så vidt muligt foregår i dagtimerne. Det vurderes på baggrund af ovenstående at transporter til og fra ejendommen ikke vil medføre væsentlig negativ påvirkning af nærmiljøet.

### **Rystelser**

Brug af maskiner i landbruget kan i nogle tilfælde give anledning til vibrationsgener. Dette vil typisk være rystelser maskinføreren udsættes for, fremfor rystelser der giver gener for det omgivende miljø. Denne type rystelser er en arbejdsmiljøfaktor og vurderingen af dette forhold indgår i arbejdspladsvurderingen (APV) og behandles ikke nærmere her.

I forbindelse med transporter kan der muligvis være vibrationer fra køretøjerne. Dette vil dog ikke være i et omfang der overstiger, hvad der almindeligvis må forventes fra kørsler på landets veje. Der er ikke nabobeboelser beliggende umiddelbart op til veje eller indkørsler. Rystelser fra ejendommen eller transporter i forbindelse med driften af denne forventes derfor ikke at give gener for omgivelserne.

### **Støj**

De væsentligste støjkloder på et kvægbrug er malkeanlægget, foderblanding, gyllepumper, foderleverancer, støj fra transporter, m.v.

Alle staldene er med naturlig ventilation.

Der kan forekomme støj fra den daglige drift af malkeanlæg og fodringsanlæg. Malkeanlægget er placeret i separat og lukket teknikrum og fodringsanlægget er placeret indendørs. Udover det automatiske fodringsanlæg i byg 2, fodres der med fuldfoder vogn i de øvrige staldbygninger. Der sker ingen ændringer i driften i forbindelse med nærværende miljøgodkendelse.

Der leveres foder i tårnsiloer og i lade. Leveringen sker normalt i dagtimerne. Indblæsning i fodersiloen og aflæsning er af kort varighed. Driften i forhold til fodersiloerne ændrer sig ikke i forbindelse med nærværende miljøgodkendelse.

Gyllepumpning fra stald til gylletank foregår med traktorpumpe. Oprøring af gyllebeholdere sker forud for udkørsel af gylle på markerne primært om foråret.

I forbindelse med høst ensileres der i plansiloer. I forbindelse med ensilering kan det blive nødvendigt at arbejde udenfor dagtimerne.

### **Vurdering**

Husdyrbruget ligger i et landbrugsområde. Ejendommens beliggenhed i relativ lang afstand fra naboer, betyder at støjgener i forbindelse med produktionen vil være meget begrænset.

Det vurderes, at husdyrbruget på Isbjerg Møllevvej 115 i betragtning af typer og størrelser af produktionsanlæggene, samt afstanden fra støjkilder til omliggende beboelse, ikke kan forventes at ville frembringe støj, som kan medføre gener i omgivelserne.

### **Forurenings- og genebegrænsende foranstaltninger**

For at minimere risikoen for nedsivning af stoffer til grundvandet samt beskyttelse af det omgivende miljø, er der redegjort for procedure for håndtering af gylle, kemikalier og olie ved uheld på husdyrbruget.

#### Redegørelse for mulige uheld:

Umiddelbare risici for uheld i forbindelse med driften, der kan medføre en øget forurening, vil være: brand, uheld med eller ved gyllebeholdere, herunder f.eks. beskadigelse af gyllebeholdere ved strejfen eller påkørsel, eller på anden måde ved lækage eller overløb, der vil medføre udsivning af gylle. Eller spild af kemi eller olie.

#### Minimering af risiko for uheld

Hvis der sker spild af olie under påfyldning, som ikke umiddelbart kan fjernes ved afgravning eller ved brug af sugemateriale (savsmuld eller lign.), vil både Alarmcentral (tlf. 112) og Miljøvagt blive kontaktet. Hvis der er mistanke om, at olie eventuelt kan sive ud af tanken, vil tanken blive tømt for olie. Såfremt det drejer sig om en mængde, som ejer ikke selv har mulighed for at fjerne, vil enten brandvæsenet eller en slamsuger, der må tage imod olieaffald, blive kontaktet, så tanken kan blive tømt. Såfremt der er sket spild, der ikke kan fjernes, vil både Miljøvagten og Alarmcentralen (tlf. 112) blive kontaktet.

Pesticider opbevares på fast bund uden afløb.

Gyllebeholdere er underlagt 10-års kontrol, hvor en kontrollant kontrollerer beholderens tæthed og kabler over og under terræn. Derudover observeres gyllebeholdere jævnligt for eventuelle revner, rust på

synlige kabler, gylleudsivninger og andet. Ved påkørsel eller strejfen af gyllebeholderne med maskiner eller andet vil eventuelle revner blive tilset med det samme og udbedret straks. Hvis revnen ikke kan udbedres ved egen hjælp, vil beholderproducenten blive kontaktet om assistance.

Gylletankene tømmes med selvlæssende gyllevogne påmonteret sugekran.

#### Minimering af gene og forurening ved uheld

Hvis gyllebeholderen skulle springe, vil alarmcentralen på tlf.: 112 blive kontaktet øjeblikkeligt. Ved driftsuheld, hvor der er sket, eller hvor der er fare for at ske en større forurening af omgivelserne, vil alarmcentralen straks blive kontaktet på tlf.: 112. I tilfælde af lækage på gyllebeholderen forventes gyllen at samle sig på markarealet. Det forventes ikke at gyllen kan passere skoven og løbe til vandløb.

#### **Vurdering**

Det vurderes at der er taget tilstrækkelige forholdsregler i tilfælde af et uheld, ved at der er en procedure for hvad der skal gøres i tilfælde af et uheld og for at minimere risikoen for uheld.

#### **Egenkontrol**

- Brug af sprøjtemidler registreres (Sprøjtejournal)
- Der overvåges ved gyllepumpning
- Der udføres 10-årig beholderkontrol.
- Der føres logbog over gylletank uden teltoverdækning.
- Kontrol med gødningsmængder, gødningsanvendelse, antal dyr etc. udføres efter gældende lovkrav (gødningsregnskab og husdyrindberetning) og kontrolleres af Landbrugsstyrelsen. Anvendelse og udarbejdelse af mark-/gødningsplaner er et styringsredskab der sikrer, at afgrøderne gødes efter behov, at gødning tilføres markerne når vejret tillader det så næringsstofudledningen til det omgivende miljø minimeres.

#### **Vurdering**

Med ovenstående er der redegjort for, at der er fokus på management og egenkontrol på ejendommen. Ved at registrere og iagttage daglige rutiner og forbrug, kan eventuelle u hensigtsmæssige forhold identificeres og afhjælpes.

Det vurderes samlet set at driften af husdyrbruget på Isbjerg Møllevvej 115 inkl. egenkontrol og management lever op til lovens krav. Driften af husdyrbruget forventes derfor samlet set ikke at medføre en væsentlig negativ virkning på miljøet

### **Væsentlige virkninger fra reststoffer, affaldsproduktionen, samt ved brugen af naturressourcer.**

#### **Grundvand**

Husdyrbruget ligger ikke indenfor område med særlig drikkevandsinteresse, boringsnære beskyttelsesområder, nitratfølsomt indvindingsområde, eller sprøjtemiddelfølsomme indvindingsområde

Der er registreret to vandboringer nær bygningsmassen i Jupiterdatabasen. Herudover er der en vandboring på en anden placering som ikke fremgår af Jupiterdatabasen. De er beskrevet nærmere under punktet afstandskrav.

Spildevandsledningerne, herunder tagvand, overfladevand og sanitært spildevand er adskilt fra hinanden efter gældende regler, for at undgå en forurening af overflade- og grundvand.

### **Vurdering**

Ud fra ovenstående vurderes det at den påtænkte driftsændring ikke vil have indvirkning på grundvandet.

### **Reststoffer (olie, rengøringsmidler, kemikalier, medicin m.m.)**

Opbevaring af reststoffer skal ske på en forsvarlig måde, så der ikke er risiko for afløb til jord, kloak, overfladevand eller grundvand.

#### *Olie*

På ejendommen anvendes der olie, i form af diesel- og smøreolie. Dieselolie anvendes til landbrugsmaskinerne i forbindelse med markarbejdet mv. Dieselolien opbevares i overjordisk dieseltank på 2.500 liter. Dieseltanken er placeret på fast bund uden afløb og er installeret med automatisk slukning ved påfyldning. Der er ikke spildolie på ejendommen. Olie skiftes af værksted.

#### *Kemikalier og pesticider*

På ejendommen anvendes der kemikalier hovedsagligt i form af pesticider og rengøringsmidler.

Maskinstationen står for sprøjtearbejde der er derved ikke større mængder pesticider opbevaret på ejendommen. Der kan dog være mindre mængder pesticider på ejendommen f.eks. til sprøjtning af gårdsplads ol. De vil i så fald blive opbevaret på fast bund uden afløb.

Nødvendige rengøringsmidler/pesticider/kemikalier bruges op i ejendommens drift, hvorved der normalt ikke er kemikalieaffald til bortskaffelse. Hvis reglerne ændres så et kemikalie, der tidligere har været benyttet på ejendommen, bliver ulovligt at bruge, bortskaffes eventuelle rester hurtigst muligt til Kommunal Modtagestation.

#### *Medicin*

Nødvendigt medicin udskrives af dyrlægen. Medicinen opbevares i et skab i malkestalden. Eventuelle medicinrester returneres til dyrlæge eller apotek. Det er dog sjældent at det sker, da alt det indkøbte opbruges. Skarpe og spidse genstande opbevares i lukket beholder i stalden, og afleveres til dyrlæge eller på kommunal genbrugsstation.

### **Vurdering**

Det vurderes at reststoffer opbevares og håndteres miljømæssigt forsvarligt på ejendommen.

### **Affald**

Husdyrbruget er omfattet af kommunens til enhver tid gældende Regulativ for Erhvervsaffald, og er dermed forpligtet til at kildesortere og bortskaffe alt erhvervsaffald i henhold til denne og den til enhver tid gældende Affaldsbekendtgørelse.

I den daglige drift vil der være en række affaldsprodukter til bortskaffelse via kommunale ordninger og modtagestationer. Affaldet tilstræbes opbevaret og bortskaffet i overensstemmelse med affaldsregulativerne for Varde Kommune.

Dagrenovation samt pap og papir fra bedriften fyldes i affaldscontainer. Affaldscontaineren tømmes hver 14. dag via den kommunale ordning.

Forbrændingseget affald fra produktionen opbevares i container, som tømmes ved behov af godkendt modtager pt. Marius Petersen.

Ikke forbrændingseget affald (f.eks. eternit, glaserede fliser og tegl, imprægneret træ o.l.). Normalt forefindes der ikke "ikke forbrændingseget affald" på ejendommen, men i tilfælde af den type affald opstår, så bortskaffes det til kommunal genbrugsplads. Eventuelt jernaffald bortskaffes til skrothandler.

Øvrigt farligt affald som f.eks. lysstofrør, el-spærepærer, oliefiltre, batterier eller spraydåser er der normalt ikke på ejendommen. Brugte oliefiltre ol. sørger værktøjet for. Hvis der er farligt affald indsamles det og bortskaffes til kommunal modtagestation.

### **Vurdering**

Affald opbevares og bortskaffes i overensstemmelse med gældende lovgivning og affaldsdirektiver, og det vurderes ikke at håndteringen heraf kan medføre risiko for forurening af miljøet.

### **Døde dyr**

Døde dyr opbevares overdækket nord for bygningerne ved grusvej udfør kviestald (byg 3). Placeringen af afhentningsstedet ligger ugeneret i forhold til nabobeboelser og forbigående. Døde dyr tilmeldes til afhentning af DAKA senest 24 timer efter dødsfaldet er konstateret.

### **Vurdering**

Det vurderes, at husdyrbruget efterlever Bekendtgørelse nr. 558 af 01/06/2011 om opbevaring m.m. af døde produktionsdyr.

### **Vand**

Vandforbruget på denne bedrift anvendes primært til drikkevand og markvanding. Ved fuld udnyttelse af staldanlægget vil vandforbruget stige lidt, som følge af flere dyr. Der anvendes ~~dels vand fra egen boring og~~ ~~dels~~ vand fra offentligt vandværk.

Til kvæg anvendes drikkekar som er udformet og placeret så unødigt vandspild undgås. Lækager identificeres, stoppes og repareres hurtigst muligt. Vaskeautomat til malkeanlæg er forsynet med vandsparer.

### **Vurdering**

Der er fokus på at minimere vandforbruget, både i forbindelse med daglig drift men også ved udskiftning af teknikker der forbruger vand. Det vurderes derved at brugen af naturressourcer sker på en forsvarlig måde.

### **Energi**

På ejendommen anvendes der energi i form af el og dieselolie. Elforbruget anvendes hovedsagligt til malkning, gyllepumpning, belysning, foderfremstilling og udfodring.

Der er naturlig ventilation i kostaldene hvilket er medvirkende til at reducere elforbruget. Køletanken har et system med to køleanlæg og vakuumpumpen er frekvensstyret, tiltag der medvirker til at elforbruget reduceres. Der er etableret varmegenvinding i forbindelse med mælkenedkøling. Varmen anvendes til opvarmning af brugsvand i driftsbygningerne. Der er natbelysning i staldene.

### **Vurdering**

Der er fokus på at minimere energiforbrug, både i forbindelse med daglig drift men også ved udskiftning af teknikker der forbruger energi. Det vurderes derved at brugen af naturressourcen sker på en forsvarlig måde. Det vurderes derfor at der på ejendommen er fokus på besparelse af energi, og driften af husdyrbruget forventes ikke at medføre væsentlige følger for miljøet på baggrund heraf.

### **Klima**

Klimapåvirkninger søges begrænset ved at holde fokus på energiforbrug og transporter så CO<sub>2</sub>-belastningen minimeres så vidt muligt. Dette er beskrevet i foregående afsnit vedr. "Energi" med diverse tiltag.

Denne ejendom bidrager til klimainsatsen med bl.a. følgende tiltag:

- Overdækning af gyllebeholder, reducerer metanudledningen, pga. at der skabes et bedre miljø for visse mikroorganismer, som er drivhusgasreducerende.
- Vakuumpumpen er frekvensstyret. Dette er med til at reducere energiforbruget og derved også CO<sub>2</sub> emissionen.
- Der er varmegenvinding fra mælkenedkøling, derved reduceres energi indkøb, der potentielt kunne komme fra afbrænding af fossilt brændstof.

Ud fra ovenstående vurderes det at klimapåvirkningen fra ejendommen søges begrænset.

### **BAT (ammoniak)**

I lovgivningen er der faste krav hertil, som sikrer at husdyrbrug vælger et staldsystem eller en teknologi blandt de bedste tilgængelige, for at begrænse ammoniakudledningen fra husdyrbruget.

De BAT-krav, der stilles til husdyrbrugene, bidrager til, at målet for fald i ammoniakemissionen i DK nås og at den sundhedspåvirkning ammoniak afstedkommer dermed imødegås. Når ammoniakudledningen begrænses, bidrager det også til en generel bedre beskyttelse af ammoniakfølsom natur, da baggrundsbelastninger hertil begrænses.

Projektets BAT-emissionsniveau er beregnet i Husdyrgodkendelse.dk. BAT-emissionskravet er overholdt.

Samlet BAT beregning <span>?</span> <span>i</span>			
	Stalde	Lagre	Total
Samlet BAT krav (kg NH <sub>3</sub> -N /år)	4440	332	4772
Faktisk emission (kg NH <sub>3</sub> -N /år)	4440	332	4772
Forskel (kg NH <sub>3</sub> -N /år)	-	-	0
Vejledende BAT Overholdt?	-	-	Ja

**Tabel. 7 BAT-beregning**

BAT-niveauet er fastsat som eksisterende stald eller nyt/renoveret stald niveau. Eksisterende gyllebeholder byg 7 er teltoverdækket jf. tillæg til miljøgodkendelse 2015.

Renoveret byg 3 er etableret med fast drænet gulv.

I senge stald med spalter er der ikke indregnet skraber på spalterne, da skraber jf. nyeste viden ikke har en effekt på ammoniakfordampningen fra et spaltegulv.

BAT krav opnåelig ved anvendelse af BAT for nye og eksisterende stalde <span>?</span> <span>i</span>				
Staldnavn	Navn på dyretype og staldsystem eller flexgruppe	Forudsætning for BAT-beregning	BAT krav ved ny stald (kg NH <sub>3</sub> -N / (m <sup>2</sup> · år))	BAT krav ved eksisterende stald (kg NH <sub>3</sub> -N / (m <sup>2</sup> · år)) <sup>c</sup>
Byg 1, foderlade og byg 3	Alle kvæg; Sengestald med spalter (bagskyl eller ringkanal)	Eksisterende staldafsnit, BAT-krav fastsat i tidligere afgørelse	0,89	1,16
Byg 1, foderlade og byg 3	Alle kvæg; Fast drænet gulv med skraber og ajleafføb <sup>a</sup>	Nyt (inkl. renoveret) staldafsnit	0,89	0,89
5. Kalvestald	Alle kvæg, Heste, Får og Geder; Dybstrøelse <sup>a</sup>	Eksisterende staldafsnit, BAT-krav fastsat i tidligere afgørelse	0,84	0,84
5. Kalvestald	Alle kvæg, Heste, Får og Geder; Dybstrøelse <sup>a</sup>	Nyt (inkl. renoveret) staldafsnit	0,84	0,84
4. Kælvnings og sygebokse	Alle kvæg, Heste, Får og Geder; Dybstrøelse <sup>a</sup>	Eksisterende staldafsnit, BAT-krav fastsat i tidligere afgørelse	0,84	0,84
byg 2 stald	Alle kvæg, Heste, Får og Geder; Dybstrøelse <sup>a</sup>	Eksisterende staldafsnit, BAT-krav fastsat i tidligere afgørelse	0,84	0,84

**Tabel 8. Forudsætninger for BAT-beregning**

Der er ikke foretaget en vurdering af fravalg, da BAT-emissionskravet er overholdt.

## Eventuelle grænseoverskridende virkninger

Ifølge IE-direktivet har et anlæg grænseoverskridende virkning, hvis anlægget kan få en betydelig negativ indvirkning på miljøet i en anden EU-medlemsstat.

### Vurdering

Alene på grund af afstanden vurderes det i den konkrete sag, at det ansøgte ikke vil give anledning til væsentlige virkninger på miljøet i andre EU-medlemsstater.



## Foranstaltninger for at undgå, forebygge eller begrænse det ansøgte virkning på miljøet

I dette afsnit er der nævnt de væsentligste foranstaltninger for at begrænse det ansøgte projekts virkninger på miljøet. I alle de foregående afsnit, vil man kunne læse yderligere om de anvendte foranstaltninger og vurderingerne heraf.

- Ejendommen er beliggende i område med landskabelige interesser. For at undgå at skæmme landskabet, opføres den nye plansilo i tilknytning til eksisterende bygninger og der etableres afskærmende beplantning.
- Staldsystemerne i den ombyggede stald er senge med fast drænet gulv med henblik på at minimere ammoniakfordampningen fra staldanlægget. Der er flydelag eller teltoverdækning på gylletankene, hvilket minimerer ammoniakfordampningen fra lagrene.
- Der udarbejdes mark-/gødningsplan for ejendommens jordtilliggende, hvorved fosfor- og nitratudvaskning minimeres.
- Spildevandsledningerne, herunder tagvand, overfladevand og sanitært spildevand er adskilt fra hinanden efter gældende regler, for at undgå en forurening af overflade- og grundvand.
- Olietanke står indendørs på fast gulv uden afløb, derved er der ikke risiko for afløb til jord, kloak, overfladevand eller grundvand.

## Befolkningen og menneskers sundhed

Højt ammoniakindhold i luften kan være sundhedsskadeligt for mennesker. Der er via lovgivningen indført en begrænsning på ammoniakemissionen for husdyrbrug i form af krav om miljøvenlig teknologi (BAT). BAT kravet er medvirkende til at de overordnede mål om begrænsning af ammoniakindhold i luften overholdes. På Isbjerg Møllevej 115 overholdes lovgivningens krav til BAT, hvorved ammoniakindholdet i luften begrænses.

Risikoen ved MRSA eller antibiotikaresistens håndteres af generelle veterinærregler i fødevarestyrelsens regi. Der er ikke særlige forhold ved beliggenheden af Isbjerg Møllevej 115 som betyder at der skal udvises særlig forsigtighed. Særlige forhold kunne f.eks. være beliggenhed i umiddelbar nærhed til sygehus/institutioner ol.

Der er i tidligere afsnit gjort rede for at der ikke forventes væsentlige gener for omgivelserne med støv, støj eller lugt mv.

### **Vurdering**

Ud fra ovenstående vurderes det at husdyrbruget på Isbjerg Møllevej 115 kan drives på stedet uden at påvirke menneskers sundhed negativt.

## Alternative løsninger

Den ansøgte løsning er valgt, idet den giver den optimale løsning indenfor de eksisterende fysiske og økonomiske rammer, som landmanden har til rådighed. Eksisterende bygninger udnyttes mere optimalt og foder opbevares samlet i plansilo.

Udover den valgte løsning er der vurderet på alternative muligheder mht. placering af plansiloen. Der er foretaget en vurdering af en placering af plansiloen i samme område, men parallelt med eksisterende bygninger. Med denne placering vil der være en forholdsmæssigt stor del af den dyrkbare mark der ikke kan udnyttes, dette vurderes ikke at være optimalt. Plansiloen placeres derfor parallelt med skovbeplantning.

### Vurdering

Ud fra de alternativer der er beskrevet, vurderes det at det valgte projekt tager hensyn til omgivelserne (naboer m.m.), miljøet og husdyrbruget.

## Samlet vurdering af miljøkonsekvensrapporten

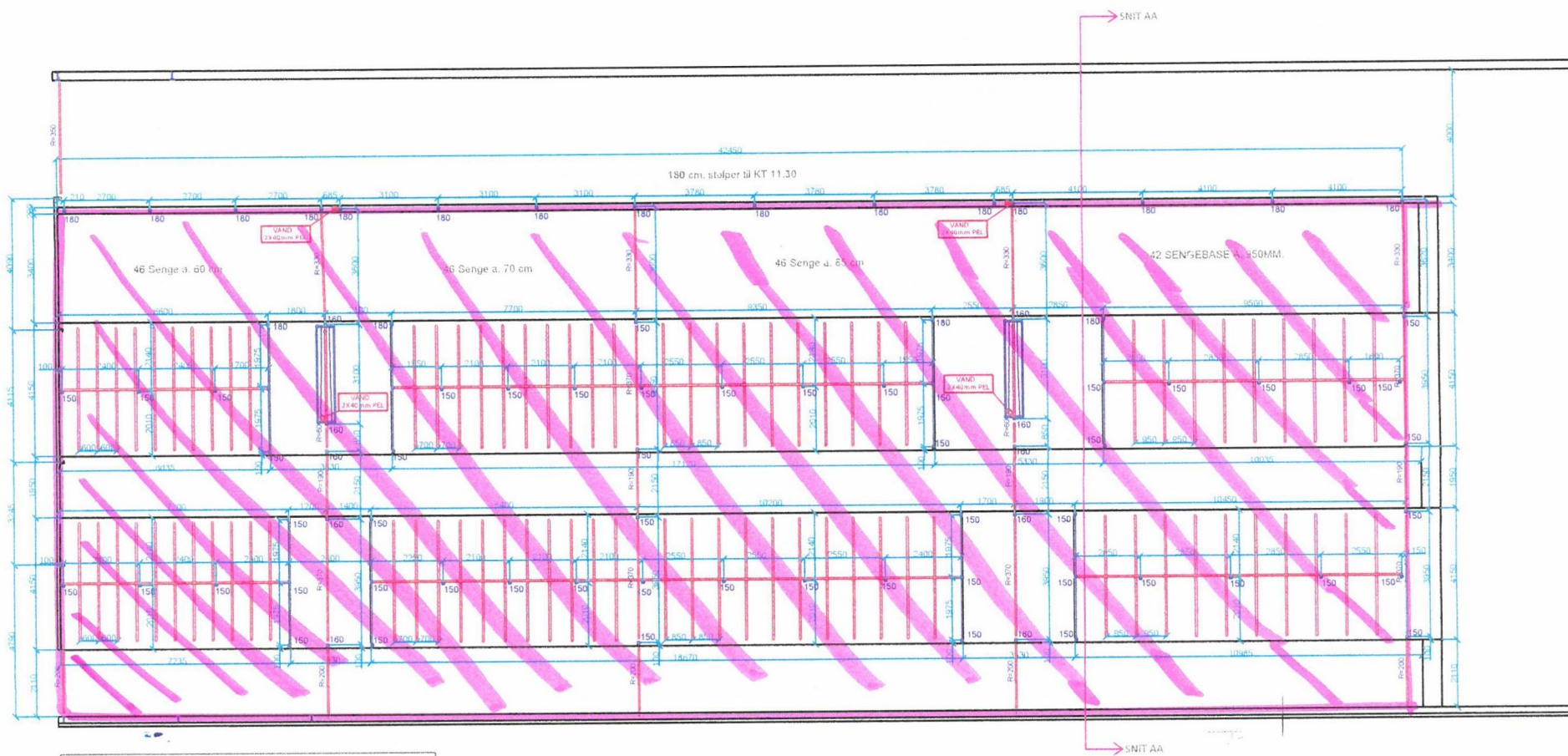
Denne ansøgning er udarbejdet efter Husdyrloven og det vurderes ud fra ovenstående beskrivelser og vurderinger, at det ansøgte væsentlige direkte og indirekte virkninger ikke vil have en negativ påvirkning på følgende punkter:

1. Befolkningen og menneskers sundhed.
2. Biologisk mangfoldighed med særlig vægt på kategori 1- og 2-natur, samt bilag IV-arter.
3. Jordarealer, jordbund, vand, luft og klima.
4. Materielle goder, kulturarv og landskabet.
5. Samspillet mellem to, flere eller alle faktorer efter 1-4.
6. Sårbarhed i forhold til risici for større ulykker eller katastrofer som følge af ovennævnte faktorer 1-5.

# Bygning 3




= senge m fast drænet gulv

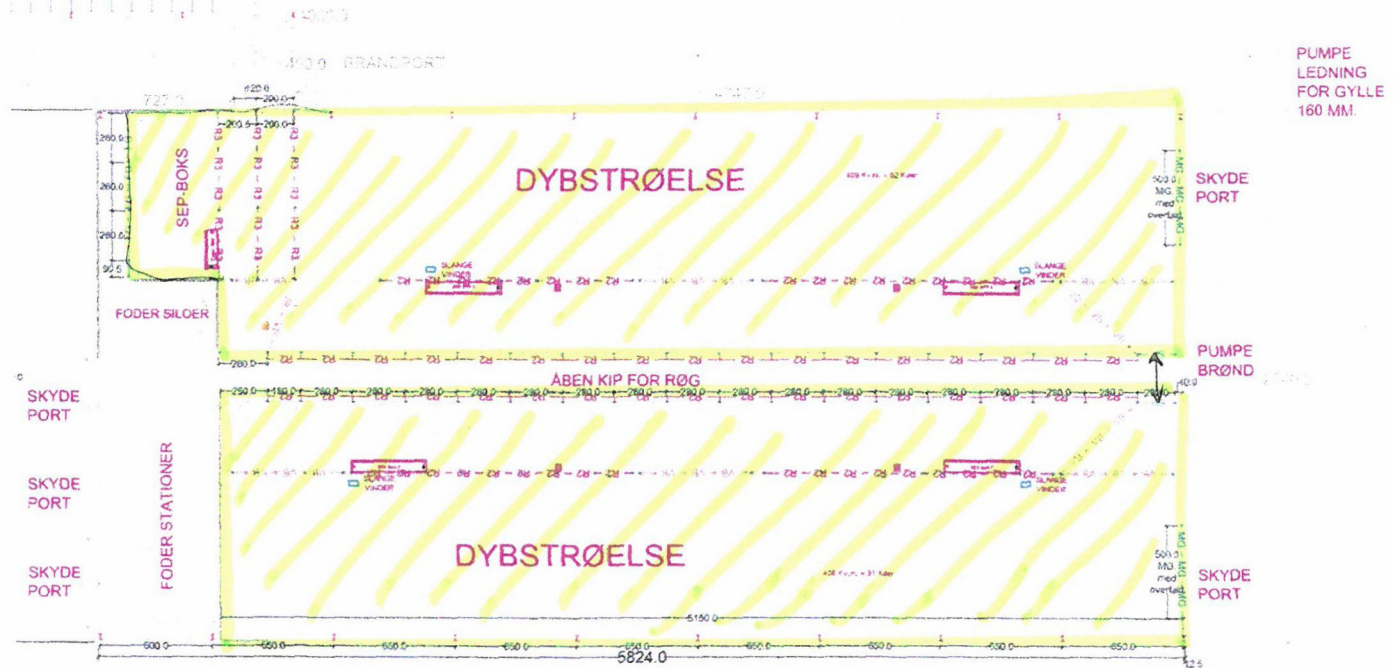


- STOLPER**
- 2 stk 150 cm, stolper på fod til KT 11.30 (SEPERATIONSBOKS)
  - 2 stk 150 cm, stolper på fod til KT 11.30 (AFSKÆRMNING)
  - 10 stk 160 cm, stolper til KT 11.15 (AFSKÆRMNING VAND)
  - 15 stk 180 cm, stolper til KT 11.30 (FODERFRONT)
  - 4 stk 130 cm, stolper til KT 11.30 (BØRESTER)

11 m  
90/15 16 02

Bygning 2

 Dybstrøelse m spalter



Møllegård I/S TLF. Jan 24 82 00 71 Lev. uge.

Isbjerg Møllevvej 15 6800 Varde Dato: 23-02-2015

 **Seem Staldinventar**  
Industrivej 7 6510 Gram  
Tlf. 74822700 Fax 74823309

Sign: Svend  
Mål. 1:150  
Rev:  
Tegningnr:

Denne tegning er beregnet til fremstilling af inventar.  
Seem Staldinventar fralægger sig et hvert ansvar for  
bygningskonstruktion

Bilag 1: Skitse over beliggenhed af produktionsarealet i bygning 1, 4 og 5.

