

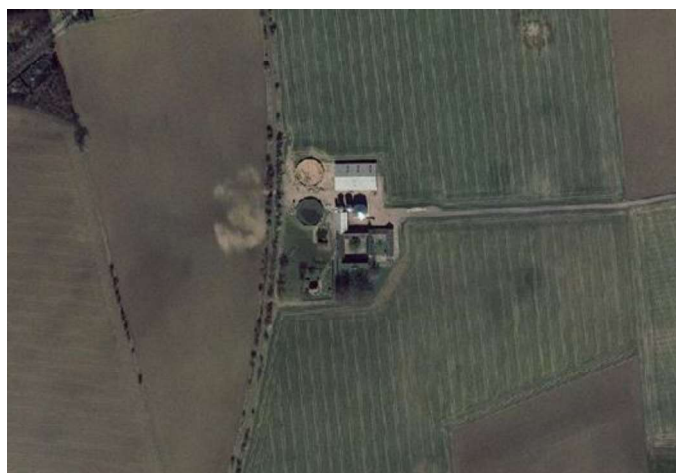
Plan, Byg og Miljø
8. marts 2017

Tillæg til miljøgodkendelse

Ændret placering af læhegn på Bakkendrupvej 11, 4281 Gørlev

**Miljøgodkendelse er givet til:
CVR-nummer: 14317147
Bakkendrupvej 11
4281 Gørlev**

Annonceringsdato: 8. marts 2017



PLAN, BYG OG MILJØ



Tillæg til Miljøgodkendelse

Kalundborg Kommune giver tillægsgodkendelse til ændret placering af læhegn på husdyrbruget på Bakkendrupvej 11, 4281 Gørlev.

Kalundborg Kommune finder, at husdyrbruget på Bakkendrupvej 11 kan drives på en miljø-mæssig forsvarlig måde uden væsentlig påvirkning af det omkringliggende miljø.

Tillægsgodkendelsen gives på vilkår til husdyrbrugets drift. Vilkårene er stillet på baggrund af de oplysninger der er givet i forbindelse med ansøgningen, samt gældende vejledninger og oplysninger der er fremkommet under sagsbehandlingen.

Baggrund

Kalundborg kommune gav i 2009 miljøgodkendelse til udvidelse af slagtesvinebesætningen på Bakkendrupvej 11, 4281 Gørlev. Miljøgodkendelsen blev påklaget til Natur- og Miljøklagenævnet, der stadfæstede Kalundborg kommunes afgørelse i december 2011 med få ændringer.

I forbindelse med udvidelsen af besætningen blev der opført en ny staldbygning og kommunen stillede i miljøgodkendelsen fra 2009 vilkår til etablering af læhegn nordvest og nord for den nye staldbygning. Læhegnet nord for bygningen er endnu ikke blevet etableret.

Den 1. december 2016 modtog Kalundborg kommune en ansøgning om tillæg til miljøgodkendelsen på Bakkendrupvej 11, 4281 Gørlev, da der ønskes en ændret placering af læhegnet nord for staldbygningen.

Husdyrbrugets produktion ændres ikke og vil fortsat være 12.950 slagtesvin (30-108 kg) og 8 får, svarende til 410,0 dyreenheder.

Vilkår for tillægsgodkendelsen

Kommunen har i miljøgodkendelsen fra 19. januar 2009 fastsat en række vilkår til indretning og drift af husdyrbrugets anlæg.

I forbindelse med denne tillægsgodkendelse sker der ændring i forhold til placering af læhegn. Dermed ændres de oprindelige vilkår 6.1, 6.2 og 6.3.

Den oprindelige miljøgodkendelse er vedlagt som bilag til dette tillæg. Nedenfor er de nye vilkår angivet.

Ændringen af driften kan foretages med følgende nye vilkår:

Placering af læhegn

1. Der skal etableres skærmende beplantning nord for den nye staldbygning. Beplantningen skal anlægges nord for den nye stald, således at det støder op til naboskel mod matrikel nr. 3e. Området er markeret med gult på figur nr. 2.2 i den miljøtekniske beskrivelse og vurdering.
2. Beplantningen langs naboskel til matrikel nr. 3e skal minimum være et 3-rækkers bælte bestående af egnskarakteristiske og løvfældende træer og buske.
3. Der skal foretages en udfyldning af den eksisterende sparsomme beplantning langs banelegemet således at afskærmningen bliver tæt.
4. Beplantningen skal etableres senest 6 mdr. fra tillægsgodkendelsen er givet.

Øvrige bestemmelser

Godkendelsen bortfalder, hvis den ikke er udnyttet inden 2 år fra miljøgodkendelsens datering. Det vil sige, at der er indsat et dyrehold svarende til opstart af den ansøgte produktion.

Hvis miljøgodkendelsen ikke har været udnyttet helt eller delvist i 3 på hinanden følgende år betragtes det som kontinuitetsbrud, og den del af godkendelsen, der ikke har været udnyttet de seneste 3 år, bortfalder. Naturlige produktionsudsving betragtes i den sammenhæng ikke som kontinuitetsbrud.

Bedriften skal til enhver tid leve op til gældende regler i love og bekendtgørelser og hvis disse regler måtte være skærpende i forhold til denne godkendelse.

Driften af arealerne må ikke ændres på en måde, der kan indebære forøget forurening eller andre virkninger på miljøet, uden kommunalbestyrelsens forudgående godkendelse af ændringen.

Husdyrbruget er omfattet af § 39 i Husdyrgodkendelsesloven. Efter denne paragraf kan tilsynsmyndigheden påbyde afhjælpende foranstaltninger, hvis virksomhedens drift medfører væsentlig forurening eller uhygiejniske forhold.

Der gøres desuden opmærksom på Husdyrgodkendelseslovens § 52. Heraf fremgår, at den ansvarlige for forhold eller indretninger, der kan give anledning til forurening, straks skal underrette tilsynsmyndigheden, såfremt driftsforstyrrelser eller uheld medfører væsentlig forurening eller indebærer fare herfor.

Afgørelsen er ikke afhængig af ejendommens ejerforhold, og en eventuel anden ejer er forpligtet af afgørelsen.

Kommunen skal endvidere gøre opmærksom på, at det er ansøgers ansvar at indhente eventuelle dispensationer og tilladelser efter anden lovgivning.

Retsbeskyttelse

Vilkårene i godkendelsen er omfattet af 8 års retsbeskyttelse, jf. husdyrgodkendelseslovens § 40. Det betyder, at tilsynsmyndigheden som udgangspunkt ikke kan stille nye krav til driften før der er forløbet 8 år med mindre.

- 1) der er fremkommet nye oplysninger om forureningens skadelige virkning,
- 2) forureningen medfører miljømæssige skadevirkninger, der ikke kunne forudses ved godkendelsens meddelelse,
- 3) forureningen i øvrigt går ud over det, som blev lagt til grund ved godkendelsens meddelelse,
- 4) væsentlige ændringer i den bedste tilgængelige teknik skaber mulighed for en betydelig nedbringelse af emissionerne, uden at det medfører uforholdsmæssigt store omkostninger,
- 5) det af hensyn til driftssikkerheden i forbindelse med processen eller aktiviteten er påkrævet, at der anvendes andre teknikker.

Tilsynsmyndigheden skal regelmæssigt og mindst hvert 10. år tage godkendelsen op til revurdering. Første revurdering skal dog foretages efter 8 år.

Kommunen skal således foretage en revurdering af hovedmiljøgodkendelsen i 2019, mens indeværende tillægsgodkendelse og nye vilkår først skal revurderes i 2027.

Offentlighedsfaser

Det er kommunens vurdering, at projektet med de anførte vilkår ikke medfører end væsentlig påvirkning på det omkringliggende miljø og at projektet derfor ikke er omfattet af den udvidede offentlighedsprocedure, der følger af godkendelser omfattet af husdyrlovens § 12, stk. 2.

Tillægsgodkendelsen er således alene omfattet af loven almindelige offentlighedsfase og i perioden 9. februar 2017 til 2. marts 2017 sendte Kalundborg Kommune et udkast til tillægsgodkendelsen i høring hos naboer og parter.

I forbindelse med høringen indkom der ingen bemærkninger.

Klagevejledning

Afgørelser efter husdyrgodkendelsesloven kan påklages til Miljø- og Fødevareklagenævnet, jf. husdyrgodkendelseslovens § 76, stk. 1. Klagefristen er 4 uger fra afgørelsen offentliggøres, jf. § 79, stk. 1.

Klager skal indgives via Miljø- og Fødevareklagenævnets Klageportal. Du finder vejledning og link til Klageportalen her: www.nmkn.dk/klage/hvordan-klager-du

På ovenstående hjemmeside findes også information om, hvordan du kan anmode om at blive undtaget fra brug af Klageportalen og hvordan processen så forløber.

I alle sager, der kan indbringes for Miljø- og Fødevareklagenævnet, opkræves som udgangspunkt gebyr for at klage. Gebyrets størrelse differentieres, alt efter om klager er en borger eller en virksomhed/organisation. Privatpersoner skal således betale et gebyr på 900 kr. Dette gælder også for en anmodning om genoptagelse. Virksomheder og organisationer skal betale det dobbelte beløb på i alt 1.800 kr. for behandling af eller genoptagelse af en klage. Gebyret indbetales ved oprettelsen af klagen på Klageportalen og behandlingen af klagen begynder ikke før gebyret er indbetalt. Pengene refunderes, hvis der du får medhold i klagen. Vejledning om gebyrordningen kan findes på Miljø- og Fødevareklagenævnets hjemmeside www.nmkn.dk

Afgørelsen vil blive offentliggjort på Kalundborg Kommunes hjemmeside den 8. marts 2017. Klagefristen er senest den 5. april 2017.

Det skal bemærkes, at et projekt godt kan igangsættes, selvom der klages over afgørelsen, med mindre Natur- og Miljøklagenævnet tillægger klagen opsættende virkning for projektet. Udnyttelse af en påklaget afgørelse sker på ansøgers egen regning og risiko da Miljø- og Fødevareklagenævnet efterfølgende kan ændre eller ophæve en tilladelse, godkendelse eller dispensation efter loven.

Hvis afgørelsen ønskes prøvet ved en domstol, skal sagen være anlagt inden 6 måneder efter endelig afgørelse, jf. husdyrlovens § 90. Fristen regnes fra annonceringsdatoen.

Tillægsgodkendelsen er udarbejdet af

Pernille Mixen Weber/FRWE

Agronom

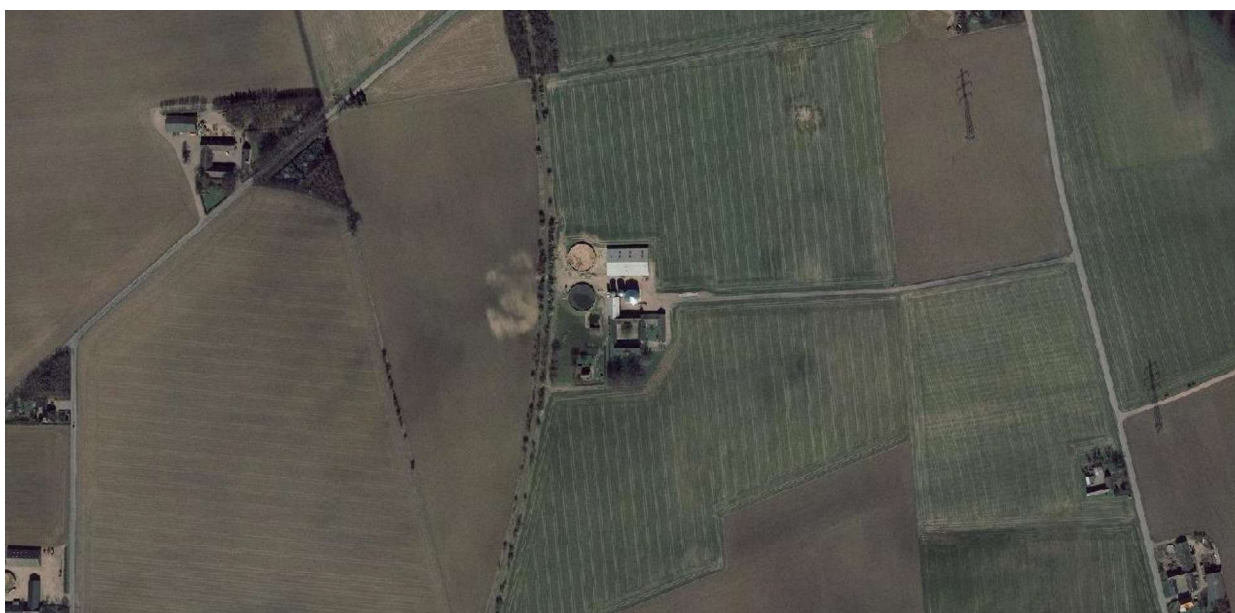
Direkte 59 53 52 38

pernille_weber@kalundborg.dk

Plan, Byg og Miljø
8. marts 2017

Miljøteknisk beskrivelse og vurdering

Tillæg til miljøgodkendelse vedr. ændret placering af læhegn på Bakkendrupvej 11,
4281 Gørlev



Resumé

Kalundborg Kommune giver tillægsgodkendelse til ændret placering af læhegn på husdyrbruget på Bakkendrupvej 11, 4281 Gørlev.

Kalundborg Kommune finder, at husdyrbruget på Bakkendrupvej 11 kan drives på en miljømæssig forsvarlig måde uden væsentlig påvirkning af det omkringliggende miljø.

Tillægsgodkendelsen gives på vilkår til husdyrbrugets drift. Vilkårene er stillet på baggrund af de oplysninger der er givet i forbindelse med ansøgningen, samt gældende vejledninger og oplysninger der er fremkommet under sagsbehandlingen.

Kalundborg Kommune finder, at svineproduktionen på Bakkendrupvej 11 kan drives på en miljømæssig forsvarlig måde.

Baggrund

Kalundborg kommune gav i 2009 miljøgodkendelse til udvidelse af slagtesvinebesætningen på Bakkendrupvej 11, 4281 Gørlev. Miljøgodkendelsen blev påklaget til Natur- og Miljøklagenævnet, der stadfæstede Kalundborg kommunes afgørelse i december 2011 med få ændringer.

I forbindelse med udvidelsen af besætningen blev der opført en ny staldbygning og kommunen stillede i miljøgodkendelsen fra 2009 vilkår til etablering af læhegn nordvest og nord for den nye staldbygning. Læhegnet nord for bygningen er endnu ikke blevet etableret.

Den 1. december 2016 modtog Kalundborg kommune en ansøgning om tillæg til miljøgodkendelsen på Bakkendrupvej 11, 4281 Gørlev, da der ønskes en ændret placering af læhegnet nord for staldbygningen.

Husdyrbrugets produktion ændres ikke og vil fortsat være 12.950 slagtesvin (30-108 kg) og 8 får, svarende til 410,0 dyreenheder.

Indholdsfortegnelse

1 Grundforhold	1
1.1 Husdyrbrugets data og ejerforhold	1
1.2 Husdyrbrugets lokalisering og planforhold	1
1.3 Varetagelse af de landskabelige værdier	1
2 Offentlighedsfaser	4
2.1 Foroffentlighed	4
2.2 Høring	4

1 Grundforhold

1.1 Husdyrbrugets data og ejerforhold

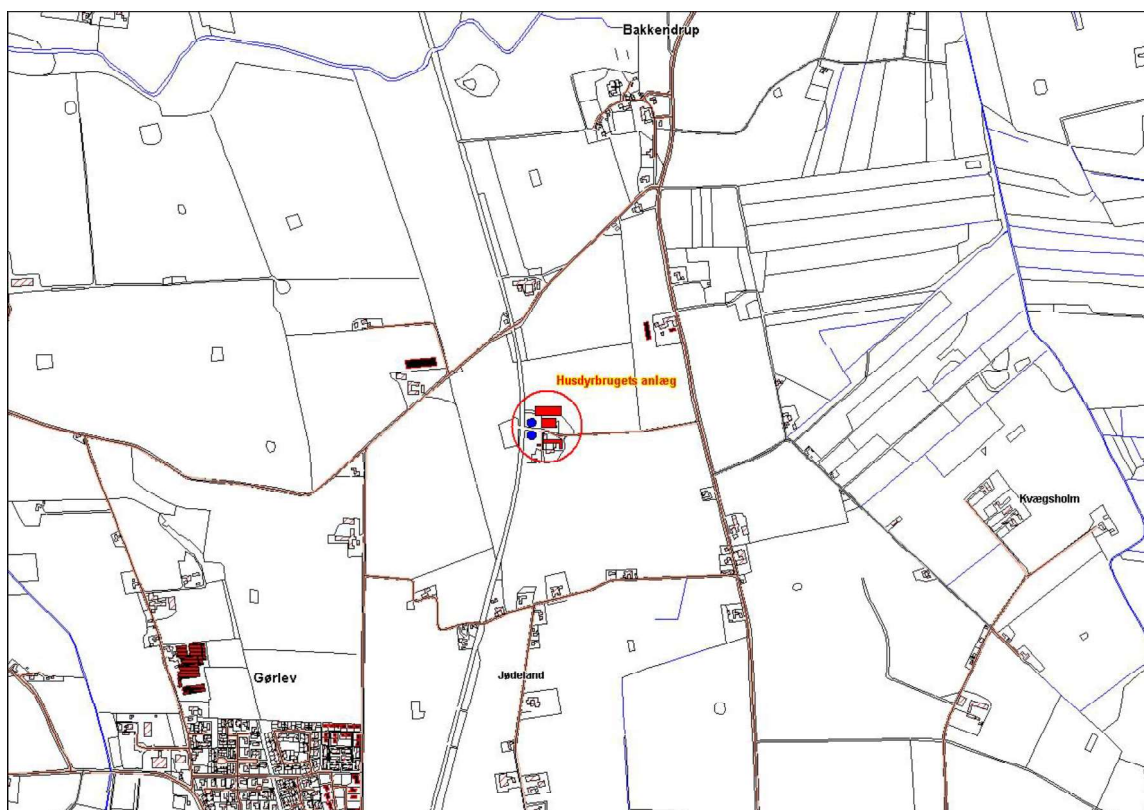
Der søges om tillæg til miljøgodkendelsen i forbindelse med ændring af placering af læhegn på husdyrbruget på Bakkendrupvej 11, 4281 Gørlev. Husdyrbruget grunddata er angivet i tabel 1.1.

Tabel 1.1: Husdyrbrugets data.

Bedriftens adresse	Bakkendrupvej 11, 4281 Gørlev
Ejendomsnummer	3260006532
Matrikelnumre	7a, Bakkendrup By, Bakkendrup mfl.
Listebetegnelse	§ 12 – anlæg til produktion over 250 DE
CVR-nummer	14317147
P-nummer	1000720655
CHR-nummer	103397
Kontaktperson	Ejer: Henrik Christiansen

1.2 Husdyrbrugets lokalisering og planforhold

Husdyrbrugets anlæg ligger ca. 1.000 meter nordøst for Gørlev jævnfør oversigtskortet i figur 1.1, hvor stalde og gyllebeholdere er vist.

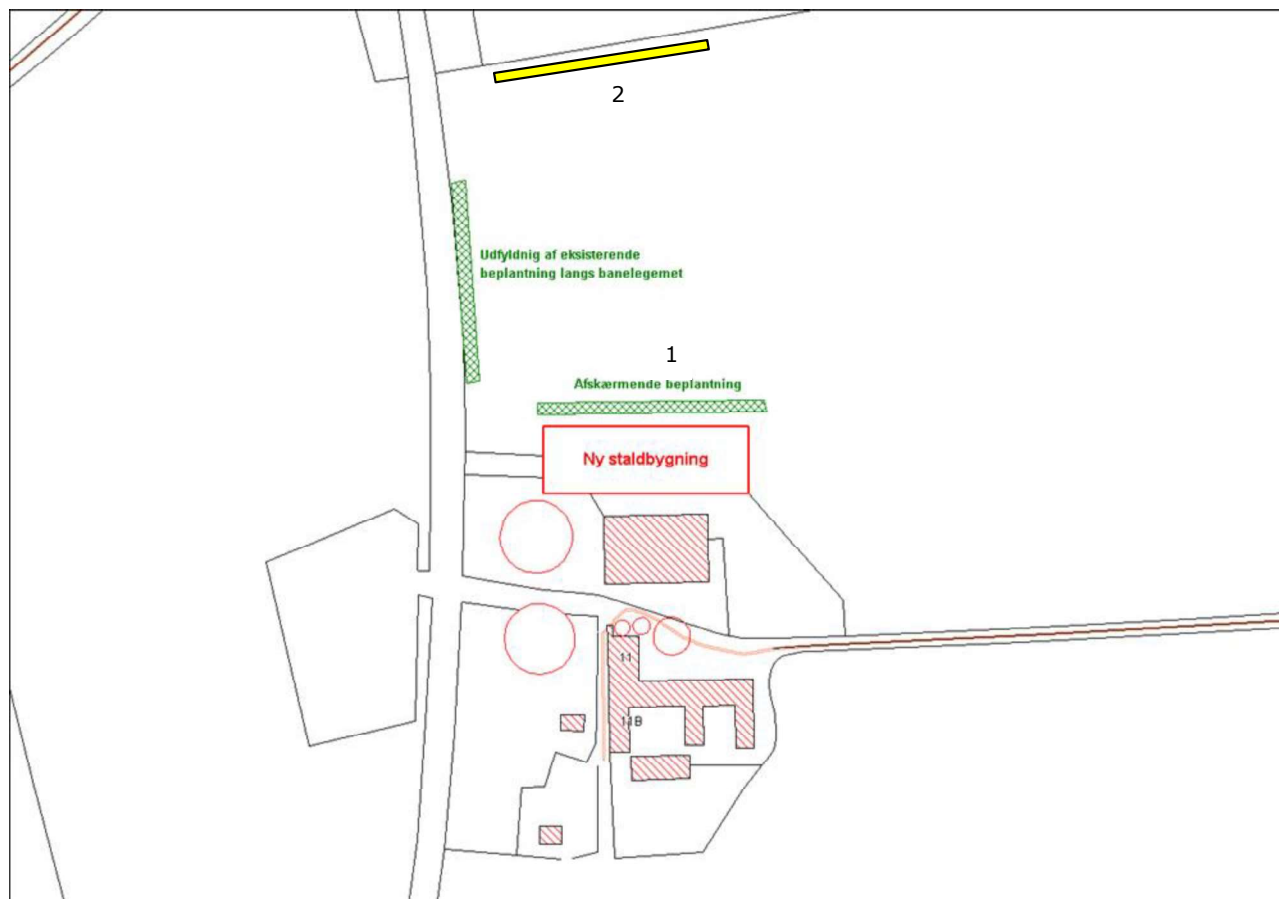


Figur 1.1: Placering stalde er angivet med rød og placering af gylleopbevaringsanlæg er angivet med blå.

1.3 Varetagelse af de landskabelige værdier

I miljøgodkendelsen fra 2009 blev der i forbindelse med udarbejdelsen af godkendelsen foretaget en besigtigelse af de landskabelige forhold. Der ligger en beskrivelse af ejendommens placering i forhold til de landskabelige elementer i den eksisterende miljøgodkendelse.

Det blev dengang vurderet, at der skulle opføres læhegn nordvest og nord for den nye staldbygning, for at den skulle fremstå afdæmpet i landskabet. Der blev derfor stillet vilkår til etablering af læhegn og det blev udpeget hvor beplantningen skulle placeres. Oprindeligt vilkårsbestemt placering af læhegn samt ønsket ændret placering fremgår af figur 1.2.



Figur 1.2: De grønne skraverede felter angiver placering af læhegn som det fremgår af miljøgodkendelsens oprindelige vilkår. Det gule markerede felt (2) angiver ønsket ændret placering af læhegn nr. 1.

Ansøger ønsker at ændre på placeringen af det læhegn, der er markeret med nr. 1 lige nord for bygningen, til placeringen markeret med nr. 2. med følgende begrundelser:

- Der er risiko for at læhegnet, når det vokser til, vil tage for meget lys i stalden.
- Ved en evt. fremtidig udvidelse, vil den nye stald højst sandsynligt skulle placeres på samme sted som læhegnet. Dette betyder, at der skal startes forfra med etablering af et nyt læhegn, og der så vil gå en årrække, før læhegnet vokser til.

Vurdering og vilkår

Kalundborg kommune vurderede i den oprindelige godkendelse, at det var væsentligt for anlæggets fremtoning i landskabet, at der blev plantet afskærmende læhegn nord og nordvest for den nye staldbygning, da den nye staldbygning ellers ville fremstå særdeles synlig i landskabet. Kommunen vurderer fortsat, at der skal opføres afskærmende beplantning, således at stalden bliver afskærmet fra især udsynet fra Ågårdsvej, der ligger nord for staldanlægget.

Det er kommunens vurdering, at den ønskede ændrede placering vil være ligeså effektiv, hvis ikke mere effektiv til at opnå den ønskede effekt. Kalundborg kommune ændrer/udskifter derfor vilkår nr. 6.1, 6.2 og 6.3.

Følgende vilkår vil blive fastsat i tillægsgodkendelsen:

- Der skal etableres skærmende beplantning nord for den nye staldbygning. Beplantningen skal anlægges nord for den nye stald, således at det støder op til naboskel mod matrikel nr. 3e. Området er markeret med gult på figur nr. 2.2 i den miljøtekniske beskrivelse og vurdering.*
- Beplantningen langs naboskel til matrikel nr. 3e skal minimum være et 3-rækkers bælte bestående af egnskarakteristiske og løvfældende træer og buske.*
- Der skal foretages en udfyldning af den eksisterende sparsomme beplantning langs banelegemet således at afskærmningen bliver tæt.*
- Beplantningen skal etableres senest 6 mdr. fra tillægsgodkendelsen er givet.*

2 Offentlighedsfaser

I sager om etablering, ændring eller udvidelse af husdyrproduktioner omfattet af husdyrgodkendelseslovens § 12 må godkendelsesmyndigheden ikke træffe afgørelse før offentligheden har haft mulighed for at bidrage med bemærkninger til sagsbehandlingen. Derudover må godkendelsesmyndigheden ikke træffe afgørelse før naboer og andre berørte parter har haft mulighed for at udtale sig.

2.1 Foroffentlighed

Kommunen har i forbindelse med udarbejdelsen af miljøgodkendelsen 2009, hvor husdyrbrugs anlæg første gang blev godkendt efter husdyrgodkendelsesloven, inddraget offentligheden og foretaget høring af relevante naboer og parter. Indeværende godkendelse er en tillægsgodkendelse, der meddeles i henhold til husdyrgodkendelseslovens § 12, stk. 3.

Kommunen vurderer, at det ansøgte ikke medfører væsentlig påvirkning af miljøet. Derfor vurderes det, at det ansøgte alene kan gennemføres under hensyntagen til de almindelige offentlighedsbestemmelser i husdyrgodkendelseslovens § 56. Det vil sige uden foroffentlighedsfase.

2.2 Høring

Kalundborg kommune har vurderet, at ændring af placering af læhegn vil kunne have betydning for de omkringliggende naboer. Derfor sendte kommunen et udkast til afgørelse i høring i perioden fra d. 9. februar 2017 til d. 2. marts 2017 hos relevante parter.

I forbindelse med høringen indkom der ingen bemærkninger.

Returadresse:
Postboks 50, 4400 Kalundborg

Henrik Christiansen
Bakkendrupvej 11
4281 Gørlev

DATO
19. januar 2009

SAGSNR.
326-2007-13118

SAGSANSVARLIG
Frederik Weinreich/chso

Plan, byg og miljø

Miljøgodkendelse af husdyrbruget på Bakkendrupvej 11, 4281 Gørlev.

Personlig henvendelse:
Højvangen 9
4470 Svebølle

Kalundborg Kommune meddeler godkendelse til en produktion omfattende 12.950 slagtesvin (30-108 kg) og 8 får svarende til 410,0 dyreenheder på ovenstående ejendom.

www.kalundborg.dk

Telefon 59 53 44 00
Telefax 59 53 49 13

Baggrund

Kalundborg Kommune modtog den 1. november 2007 Østlige Øers Svine- og Byggerådgivnings ansøgning om udvidelse af svineproduktionen på ovennævnte ejendom. Ansøgningen blev indsendt på vegne af ejendommens ejer Henrik Christiansen.

Der er på ejendommen en tilladt produktion af 6.300 slagtesvin (30-102 kg) og 8 får svarende til 181,1 dyreenheder. Der ansøges om en produktion af 12.950 slagtesvin (30-108 kg) og 8 får svarende til 410,0 dyreenheder.

I forbindelse med projektet opføres en ny slagtesvinestald på ca. 2.000 m².

Den ønskede udvidelse af svineproduktion er omfattet af § 12 i Lov om miljøgodkendelse m.v. af husdyrbrug af 20. december 2006.

Godkendelse

Kalundborg Kommune godkender husdyrproduktionen på 410,0 dyreenheder for Bakkendrupvej 11, 4281 Gørlev. Miljøgodkendelsen gives på vilkår, der har til hensigt at beskytte det omgivende miljø.

Kalundborg Kommune finder, at svineholdet på Bakkendrupvej 11 kan drives på en miljømæssig forsvarlig måde.

Godkendelsen indeholder vilkår for virksomhedens drift, indretning og kontrol. Vilkårene er stillet på baggrund af de oplysninger der er givet i forbindelse med ansøgningen, samt gældende vejledninger og oplysninger der er fremkommet under sagsbehandlingen.

Godkendelsen indeholder en miljøteknisk beskrivelse af virksomheden og en vurdering af virksomhedens miljøforhold.

Vilkår for godkendelsen

Miljøgodkendelsen meddeles på følgende vilkår:

1 Grundvilkår

- 1.1 *Husdyrbruget skal placeres, indrettes og drives i overensstemmelse med de oplysninger om husdyrbruget, der fremgår af den miljøtekniske beskrivelse og vurdering samt godkendelsen vilkår. Eventuelt ejerskifte eller ændringer i data skal meddeles til Kalundborg Kommune.*
- 1.2 *Husdyrbruget godkendes til et dyrehold på maksimalt 12.950 slagtesvin (30–108 kg) og 8 får svarende til 410,0 dyreenheder.*
- 1.3 *Bedriften skal underrette Kalundborg Kommune, når den ansøgte produktion er opnået.*

2 Vilkår til husdyrbrugets anlæg

Drift af anlægget

Stalde

- 2.1 *Renovering af stalde skal udføres jf. Byggeblad 102.09-22 omhandlende valg af materialer.*
- 2.2 *Slagtesvinestaldene skal indrettes med delvist spaltegulv, hvor minimum 50 % af gulvarealet er fast.*

Ventilation

- 2.3 *Renholdelse og service af husdyrbrugets ventilationssystem skal minimum foregå årligt og tidspunktet fremgå af egenkontrol-journalen.*

Rengøring og over Brusning

- 2.4 *Tidspunkter for vask af stalde skal fremgå af egenkontrol-journalen.*

Foder

- 2.5 *Der må ikke forekomme oplag af foder på anlægget, som kan give anledning til forurening af jord, overfladevand eller grundvand.*

Energi

- 2.6 *Der skal anvendes bimåler til opgørelse af staldanlæggets elforbrug. Bimåleren aflæses hvert kvartal og forbruget noteres i egenkontrol-journalen.*

Vand

- 2.7 *Registrering af konstateret vandspild skal fremgå af egenkontrol-journalen.*
- 2.8 *Ejendommens vandforbrug skal aflæses hvert kvartal og noteres i egenkontrol-journalen.*

Spildevand

- 2.9 *Tagvand kan med en særskilt udledningstilladelse ledes til dræn.*
- 2.10 *Vaskevand fra rengøring af staldene skal opsamles i gyllebeholder og herefter anvendes i overensstemmelse med bestemmelserne for spildevand i husdyrgødningsbekendtgørelsen.*
- 2.11 *Al vask af maskiner, redskaber, hvorfra der kan forekomme gødningsrester samt grisetransportvogn og sprøjte skal foregå på støbt, tæt vaskeplads med bortledning af spildevandet til opsamlingsbeholder. Udbringning skal ske jf. husdyrgødningsbekendtgørelsens regler for udbringning af husdyrgødning.*

Driftsforstyrrelser eller uheld

- 2.12 *Der skal udarbejdes en beredskabsplan eller driftsforskrift, som fortæller, hvornår og hvordan der skal reageres ved uheld, som kan medføre konsekvenser for det eksterne miljø. Planen skal indsendes til Kalundborg Kommune senest når godkendelsen tages i brug.*
- 2.13 *Beredskabsplanen skal som minimum indeholde:*
- *Procedurer, som beskriver relevante tiltag med henblik på at "stoppe ulykken/uheldet" og begrænse udbredelsen.*
 - *Oplysninger om hvilke interne/eksterne personer og myndigheder, der skal alarmeres og hvordan.*
 - *Kortbilag over bedriften med angivelse af miljøfarlige stoffer, afløbs- og drænsystemer og vandløb mm.*
 - *En opgørelse over materiel der er tilgængeligt på bedriften, eller som kan skaffes med kort varsel, der kan anvendes i forbindelse med afhjælpning, inddæmning og opsamling af spild/lækage, som kan medføre konsekvenser for det eksterne miljø.*
- 2.14 *Beredskabsplanen skal være tilgængelig på ejendommen, og kendt af husdyrbrugets ansatte.*

Kemikalier

- 2.15 *Tankning af diesel skal til enhver tid ske på en plads med fast og tæt bund, enten med afløb til olieudskiller eller således at spild kan opsamles, og at der ikke er mulighed for afløb til jord, kloak, overfladevand eller grundvand.*
- 2.16 *Eventuel brændstoftpumpe skal sikres, så den ikke kan aktiveres utilsigtet.*

- 2.17 *Påfyldning af vand til marksprøjte skal foregå fra hane med tilbageløbsventil eller fra hævet vandtank således, at en forurening af vandforsyningen undgås.*

Gødningsproduktion og håndtering

- 2.18 *Såfremt der ved en eller flere af gyllebeholderne etableres fast pumpeudstyr, skal påfyldning af gyllevogne ske på befæstet læsseplads. Eventuelt spild på læssepladsen skal ledes til opsamlingsbeholder og derefter tilbage i gyllebeholderen.*
- 2.19 *Hvis der monteres fjernbetjent pumpeudstyr på en eller flere af gyllebeholderne, skal der være monteret en anordning, der sikrer at pumpen slår fra automatisk, når der er pumpet, hvad der svarer til indholdet af en gyllevogn. Der kan alternativt etableres en anordning, som sikrer, at pumpen kun kan startes, når der står en gyllevogn under udløbet.*
- 2.20 *Ved håndtering af gylle gennem ikke-faste installationer, der ikke lever op til § 19 husdyrgødningsbekendtgørelsen, skal dette foretages under konstant opsyn, således at evt. brud straks opdages, og pumpningen i så fald kan afbrydes.*

Forurening og gener fra husdyrbruget anlæg

Lugt

- 2.21 *Såfremt der efter kommunens vurdering opstår væsentlige lugtgener, der vurderes at være væsentligt større end der kan forventes ifølge grundlaget for miljøvurderingen, kan kommunen meddele påbud om, at der skal indgives og gennemføres projekt for afhjælpende foranstaltninger.*

Transport

- 2.22 *Al transport til og fra ejendommen skal som hovedregel begrænses til hverdage i tidsrummet 06.00 – 18.00.*
- 2.23 *Ved transport af gylle på offentlige veje skal gyllevognens åbninger være forsynet med låg eller lignende, således at spild ikke kan finde sted. Skulle der alligevel ske spild, skal dette straks opsamles.*

Støj

- 2.24 *Virksomheden skal, for egen regning, dokumentere, at støjvilkår overholdes, hvis tilsynsmyndigheden finder det påkrævet. Dokumentation for overholdelse af støjkravene kan være i form af målinger i ejendommens omgivelser (under fuld drift) eller kildestyrkemålinger ved de enkelte støjkloder kombineret med beregninger efter den fælles nordiske beregningsmodel for industristøj.*

- 2.25 Virksomhedens bidrag til støjbelastningen i omgivelserne må ikke overstige følgende værdier, målt ved nabobeboelser eller deres opholdsarealer:

Mandag-fredag Kl. 7-18 (8 timer) Lørdag Kl. 7-14 (7 timer)	Alle dage Kl. 18-22 (1 time) Lørdag Kl. 14-18 (4 timer) Søn- og helligdage Kl. 7-18 (8 timer)	Alle dage Kl. 22-7 (½ time)	Alle dage Kl. 22-7 Maksimal værdi
55 dB(A)	45 dB(A)	40 dB(A)	55 dB(A)

Støjbidraget (bortset fra maksimalværdien) måles som det ækvivalente, konstante, korrigerede støjniveau i dB(A) (re. 20 µPa). Tallene i parenteserne angiver midlingstiden inden for den pågældende periode.

Støv

- 2.26 Driften må ikke medføre væsentlige støvgener uden for ejendommens eget areal.

Skadedyr

- 2.27 Der skal på ejendommene foretages effektiv fluebekæmpelse som minimum i overensstemmelse med de nyeste retningslinier fra Statens Skadedyrlaboratorium.
- 2.38 Opbevaring af foder skal ske på en sådan måde, at der ikke opstår risiko for tilhold af skadedyr (rotter m.v.).

3 Vilkår til husdyrbrugets arealer

Lokalisering af arealer

- 3.1 Miljøgodkendelsen meddeles til de anførte udbringningsarealer. Såfremt andre arealer ønskes anvendt til udbringning, skal dette anmeldes til kommunen.

Drift af arealer

- 3.2 På sort jord og græsmarker skal gylleudbringning foretages ved nedfældning på de udbringningsarealer der er skraveret på kortbilag 2.
- 3.3 De anførte tredjemandsarealer må ikke anvendes til udbringning af husdyrgødning fra husdyrproduktionen fra Bakkendrupvej 11, før der foreligger en arealgodkendelse hertil efter husdyrgodkendelseslovens § 16.
- 3.4 Sædskiftet på husdyrbrugets udbringningsarealer ændres, således at der som gennemsnit årligt etableres 5,1 % efterafgrøder ud over de lovpligtige efterafgrøder.
- 3.5 Der skal ved tilsyn kunne fremvises mark- og gødningsplaner for de seneste 5 år som dokumentation for de anvendte udbringningsarealer og det øgede omfang af efterafgrøder og vedvarende græs, der indgår i sædskiftet.

Håndtering af gylle

- 3.6 *Omrøring af gylle i opbevaringsanlæg i forbindelse med udbringning må tidligst påbegyndes umiddelbart før udkørsel.*
- 3.7 *Udbringning af gylle skal koncentrereres over så kort tid så muligt, det vil sige nogle få uger således, at lugtgenerne er så kortvarige så muligt.*
- 3.8 *Såfremt det ved udbringning af gylle opstår lugtgener som tilsynsmyndigheden vurderer er væsentlige for de omkringboende, kan tilsynsmyndigheden stille krav om at udbringningen ikke må foregå på lørdage samt søn- og helligdage.*

4 Vilkår til anvendelse af Bedste tilgængelige teknik (BAT)

- 4.1 *Bedriften skal ved indkøb af ny teknologi, maskiner eller ændringer i produktionen lægge vægt på, hvad der er opnåeligt ved anvendelse af den bedste tilgængelige teknik, herunder mindre forurenende råvarer, processer og anlæg, og de bedst mulige forureningsbegrænsende foranstaltninger. Ved denne vurdering skal der lægges vægt på en forebyggende indsats gennem anvendelse af velafprøvet og godkendt renere teknologi.*

5 Vilkår i forbindelse med husdyrbrugets affald

- 5.1 *Animalsk affald, herunder selvdøde dyr, skal opbevares i lukket kasse, container (større dyr under kadaverkappe) eller lignende og placeres på et egnet sted efter aftale med tilsynsmyndigheden, således at der i tidsrummet indtil afhentningen ikke opstår uhygiejniske forhold herunder adgang for omstørfende dyr.*
- 5.2 *Dato for aflevering/afhentning af affald samt mængde, affaldstype, transportør og modtager skal fremgå af egenkontrol-journalen.*
- 5.3 *Virksomhedens medicinaffald, veterinært affald m.v. skal opbevares utilgængelig for uvedkomne og bortskaffes via autoriserede kanaler.*

6 Vilkår til de landskabelige forhold

- 6.1 *Der skal etableres skærmende beplantning nord for den nye staldbygning. Beplantningen skal anlægges i det område nord for den nye stald, der fremgår af den miljøtekniske beskrivelse og vurdering (se figur 6.1).*
- 6.2 *Beplantningen langs den nye stald skal minimum være et 3-rækkers bælte bestående af egnskarakteristiske og løvfældende træer og buske. Beplantningen langs banelegemet skal være en udfyldning af den eksisterende spredte beplantning.*
- 6.3 *Beplantningen skal etableres senest 1 år fra byggeriet er færdigt.*

7 Vilkår i forbindelse med husdyrbrugets ophør

- 7.1 *Ved bedriftens ophør skal der indsendes en plan til tilsynsmyndigheden, der beskriver de nødvendige foranstaltninger for at undgå fremtidig forureningsfare. Omfang og indhold af planen, samt tidsplan for hvornår foranstaltningerne skal være udført, skal accepteres af tilsynsmyndigheden.*
- 7.2 *Såfremt driftsbygningerne ønskes bibeholdt ved produktionens ophør skal bygningerne udvendig vedligeholdes til et niveau, der accepteres af tilsynsmyndigheden.*

8 Vilkår til husdyrbrugets egenkontrol

- 8.1 *Egenkontrol-driftsjournalen skal som minimum indeholde:*
- *Årlig opgørelse af antallet af dyreenheder, fordelt på typer af dyr og vægtintervaller, samt dokumentation herfor i form af udskrifter fra bedriftsløsning, CHR-registret eller lignende.*
 - *Oplysninger om væsentlige driftsforstyrrelser eller uregelmæssigheder, der har – eller kan have miljømæssig betydning. Der redegøres for type omfang og afhjælpende foranstaltninger.*
 - *Herudover krav til egenkontrol stillet i godkendelsens øvrige vilkår.*

Øvrige bestemmelser

Godkendelsen bortfalder, hvis den ikke er udnyttet inden 2 år fra miljøgodkendelsens datering. Det vil sige, at der er indsat et dyrehold svarende til opstart af den ansøgte produktion.

Hvis miljøgodkendelsen ikke har været udnyttet helt eller delvist i 3 på hinanden følgende år betragtes det som kontinuitetsbrud, og den del af godkendelsen, der ikke har været udnyttet de seneste 3 år, bortfalder. Naturlige produktionsudsving betragtes i den sammenhæng ikke som kontinuitetsbrud.

Husdyrbruget er omfattet af § 42 i husdyrloven. Efter denne paragraf kan tilsynsmyndigheden påbyde afhjælpende foranstaltninger, hvis virksomhedens drift medfører væsentlig forurening eller uhygiejniske forhold.

Afgørelsen er ikke afhængig af ejendommens ejerforhold, og en eventuel anden ejer er forpligtet af afgørelsen.

Kommunen skal endvidere gøre opmærksom på, at det er ansøgers ansvar at indhente eventuelle dispensationer og tilladelser efter anden lovgivning.

Retsbeskyttelse

Ifølge § 40 i husdyrloven må tilsynsmyndigheden ikke meddele påbud eller forbud efter § 39 før der er forløbet 8 år efter meddelelsen af en godkendelse. Tilsynsmyndigheden skal dog tage godkendelsen op til revurdering og om nødvendigt meddele påbud eller forbud efter § 40, hvis

- 1) der er fremkommet nye oplysninger om forureningens skadelige virkning,
- 2) forureningen medfører miljømæssige skadevirkninger, der ikke kunne forudses ved godkendelsens meddelelse,
- 3) forureningen i øvrigt går ud over det, som blev lagt til grund ved godkendelsens meddelelse,
- 4) væsentlige ændringer i den bedste tilgængelige teknik skaber mulighed for en betydelig nedbringelse af emissionerne, uden at det medfører uforholdsmæssigt store omkostninger,
- 5) det af hensyn til driftssikkerheden i forbindelse med processen eller aktiviteten er påkrævet, at der anvendes andre teknikker.

Offentlighedsfaser

I uge 51 i 2007 sendte Kalundborg Kommune udvidelsesprojektet i offentlig annoncering.

Der indkom i offentlighedsfasen bemærkninger fra en nabo og fra Danmarks Naturfredningsforening. Bemærkningerne er behandlet i den miljøtekniske beskrivelse.

I perioden 10. november 2008 til 22. december 2008 sendte Kalundborg Kommune et udkast til miljøgodkendelse i høring hos naboer og parter.

Der indkom bemærkninger fra en enkelt part. Bemærkningerne er behandlet i den miljøtekniske beskrivelse.

Klagevejledning

Afgørelser efter husdyrloven kan påklages til Miljøklagenævnet, jf. husdyrlovens § 76, stk. 1. Klagefristen er 4 uger fra afgørelsen offentliggøres, jf. § 79, stk. 1.

Godkendelsen vil blive offentliggjort i Kalundbrog Nyt og Ugebladet Vestsjælland henholdsvis 20. og 21. januar 2009. Godkendelse vil derudover blive offentliggjort på kommunens hjemmeside den 21. januar 2009. Klager skal indgives skriftligt til Kalundborg Kommune senest 4 uger fra offentliggørelsen.

Klagefristen er den **18. februar 2009 kl 15.00**

Kommunen giver ansøger besked, hvis der indkommer klager over afgørelsen og sender klagen videre til Miljøklagenævnet efter klagefristens udløb.

Kommunens afgørelser kan jævnfør husdyrlovens § 84 påklages af afgørelsens adressat, miljøministeren, og enhver, der har individuel, væsentlig interesse i sagens udfald, samt Sundhedsstyrelsen. Endvidere er en række foreninger og organisationer klageberettigede jævnfør husdyrlovens § 85 - § 87.

Det skal bemærkes, at et projekt godt kan igangsættes, selvom der klages over afgørelsen, med mindre Miljøklagenævnet tillægger klagen opsættende virkning for projektet. Dette sker på ansøgers egen regning og risiko. Det følger af § 81, stk. 1., at miljøklagenævnet ved sin behandling kan ændre eller ophæve en tilladelse, godkendelse eller dispensation efter loven.

En tilladelse, der indeholder vilkår til sikring af de landskabelige værdier, jf. husdyrlovens § 27, stk. 1, nr. 3, eller vilkår om placering af gyllebeholdere, jf. husdyrlovens § 27, stk. 2, har dog opsættende virkning med mindre Miljøklagenævnet bestemmer andet.

Hvis afgørelsen ønskes prøvet ved en domstol, skal sagen være anlagt inden 6 måneder efter endelig afgørelse, jf. husdyrlovens § 90. Fristen regnes fra annonceringsdatoen.

Husdyrlovens retningslinier for klage og søgsmål vedlægges i bilag 6.

Med venlig hilsen

Tyge Wanstrup
Plan-, Byg- & Miljøchef

Frederik Lund Weinreich
Agronom

Vedlagt er:

Miljøteknisk beskrivelse og vurdering
Uddrag fra Husdyrloven vedr. klage og søgsmål

Kopi af miljøgodkendelsen er sendt til følgende:

Lokalafdelingen af Danmarks Naturfredningsforening

E-mail: ledefoged@ledefoged.nu

Caj Christensen, Ågårdsvej 13, 4281 Gørlev

E-mail: cajvc@get2net.dk

Ebbe Olsen, Jernhøj 13, 4480 St. Fuglede

E-mail: mail@vestsjaelland-tagrens.dk

Landboforeningen Gefion, Att.: Heidi Ledskov

E-mail: hsl@svby.dk

Sundhedsstyrelsen, Embedslægeinstitutionen Sjælland, Rolighed 7, 2, 4180 Sorø

E-mail: sjl@sst.dk

Danmarks Naturfredningsforening, Masnedøgade 20, 2100 København Ø

E-mail: dn@dn.dk

Friluftsrådet ved Christian Hørslev, Fjordbakken 24, 4400 Kalundborg

E-mail: haerslev@post.tele.dk

Danmarks Sportsfiskerforbund, Worsaaesgade 1, 7100 Vejle

E-mail: jkt@sportsfiskerforbundet.dk

Lokalafdelingen af Danmarks Sportsfiskerforbund

E-mail: knud.lis@mail.dk

Dansk Ornitologisk Forening, Vesterbrogade 140, 1620 København V

E-mail: natur@dof.dk

Lokalafdelingen af Dansk Ornitologisk Forening

E-mail: kalundborg@dof.dk

Det Økologiske Råd, Blegdamsvej 4B, 2200 København N.

E-mail: husdyr@ecocouncil.dk

Miljøcenter Roskilde, Ny Østergade 7-11, 4000 Roskilde.

E-mail: post@ros.mim.dk

Arbejderbevægelsens Erhvervsråd, Reventlowsgade 14, 1. sal, 1651 København V.

E-mail: ae@ae.dk

Ferskvandsfiskeriforeningen for Danmark ved Niels Barslund, Vormstrupvej 2, 7540 Haderup

E-mail: nb@ferskvandsfiskeriforeningen.dk

Forbrugerrådet, Fiolstræde 17, Postbox 2188, 1017 København K

E-mail: fbr@fbr.dk

Uddrag fra husdyrgodkendelsesloven vedr. klage og søgsmål

Kapitel 7

Klage og søgsmål

§ 76. Medmindre andet fremgår af lovens bestemmelser, jf. dog § 78, kan kommunalbestyrelsens afgørelser og beslutninger efter loven eller regler, der er fastsat med hjemmel i loven, påklages til det Miljøklagenævn, der er nedsat i henhold til lov om miljøbeskyttelse.

Stk. 2. Tilsvarende gælder for afgørelser truffet af miljøministeren i medfør af § 65 og afgørelser truffet af miljøministeren i medfør af §§ 50, 51 og 53 i sager, hvor ministeren har besluttet at overtage kommunalbestyrelsens beføjelser i medfør af § 65.

§ 77. § 102, § 104, stk. 1 og 2, og §§ 105, 106 og 109 i lov om miljøbeskyttelse finder tilsvarende anvendelse ved Miljøklagenævnets behandling af sager efter § 76.

Stk. 2. Klage til Miljøklagenævnet indgives skriftligt af de klageberettigede efter §§ 84-87 til den myndighed, der har truffet afgørelsen. Myndigheden sender umiddelbart efter klagefristens udløb klagen til Miljøklagenævnet ledsaget af den påklagede afgørelse og det materiale, der er indgået i sagens bedømmelse.

Stk. 3. Miljøministeren kan fastsætte nærmere regler om klagenævnets sammensætning og virksomhed ved behandlingen af sager i henhold til denne lov.

§ 78. Miljøministeren kan fastsætte regler om, at afgørelser, der enkeltvis er af mindre betydning for beskyttelsen af natur, miljø og landskab, ikke kan påklages til anden administrativ myndighed.

§ 79. Klagefristen er 4 uger fra den dag, afgørelsen eller beslutningen er meddelt. Er afgørelsen eller beslutningen offentligt bekendtgjort, regnes klagefristen dog altid fra bekendtgørelsen.

Stk. 2. Hvis klagefristen udløber på en lørdag eller helligdag, forlænges klagefristen til den følgende hverdag.

§ 80. En klage over et påbud eller forbud efter § 39 eller § 42 eller over en afgørelse efter § 50 eller § 51 har opsættende virkning, medmindre Miljøklagenævnet bestemmer andet.

Stk. 2 . En klage over et påbud eller et forbud, jf. § 39 eller § 42, som kommunalbestyrelsen har besluttet skal efterkommes straks, jf. § 59, har dog ikke opsættende virkning, medmindre Miljøklagenævnet bestemmer andet.

Stk. 3 . Miljøklagenævnet kan beslutte, at en klage over et påbud eller forbud, jf. § 39 eller § 42, skal have opsættende virkning, uanset at kommunalbestyrelsen har besluttet, at en klage ikke skal have opsættende virkning, jf. § 59, stk. 2.

§ 81. En klage over en tilladelse efter § 10, godkendelse efter §§ 11, 12 eller 16 eller dispensation efter § 9 har ikke opsættende virkning, medmindre Miljøklagenævnet bestemmer andet, jf. dog stk. 3.

Stk. 2. Bestemmelsen i stk. 1 indebærer ingen begrænsninger i Miljøklagenævnets adgang til at ændre eller ophæve en påklaget tilladelse, godkendelse eller dispensation.

Stk. 3. En tilladelse efter § 10 eller godkendelse efter § 11 eller § 12, der indeholder vilkår efter § 27, stk. 1, nr. 3, og stk. 2, må ikke udnyttes før klagefristens udløb. En klage over tilladelser efter § 10 eller godkendelser efter § 11 eller § 12, der indeholder vilkår efter § 27, stk. 1, nr. 3, og stk. 2, har opsættende virkning, medmindre Miljøklagenævnet bestemmer andet.

§ 82. Miljøministeren kan fastsætte regler om, at visse tilladelser eller godkendelser ikke må udnyttes inden for klagefristen, og at en klage skal have opsættende virkning.

§ 83. Når klage indgives til kommunalbestyrelsen, underretter kommunalbestyrelsen straks adressaten for den afgørelse, der klages over, om klagen.

§ 84. Kommunalbestyrelsens afgørelser kan påklages af

- 1) afgørelsens adressat,
- 2) miljøministeren og
- 3) enhver, der har en individuel, væsentlig interesse i sagens udfald.

Stk. 2. Miljøministerens afgørelser kan påklages af

- 1) afgørelsens adressat og
- 2) enhver, der har en individuel, væsentlig interesse i sagens udfald.

Stk. 3. Sundhedsstyrelsen kan påklage afgørelser efter kapitel 3.

Sundhedsstyrelsen kan endvidere tillægges klageret i regler, der udstedes i medfør af loven.

Stk. 4. Miljøministeren kan fastsætte regler om, at afgørelser efter loven kan påklages af bestemte myndigheder i andre lande.

§ 85. Danmarks Fiskeriforening kan påklage kommunalbestyrelsens og miljøministerens afgørelser efter bestemmelserne i kapitel 3, for så vidt angår spørgsmål om forurening af vandløb, søer eller havet.

Stk. 2. Ferskvandsfiskeriforeningen for Danmark kan påklage kommunalbestyrelsens og miljøministerens afgørelser efter bestemmelserne i kapitel 3, for så vidt angår spørgsmål om forurening af vandløb og søer.

Stk. 3. Arbejderbevægelsens Erhvervsråd kan påklage kommunalbestyrelsens og miljøministerens afgørelser, når væsentlige beskæftigelsesmæssige interesser er berørt.

Stk. 4. Forbrugerrådet kan påklage kommunalbestyrelsens og miljøministerens afgørelser i det omfang, de er væsentlige og principielle.

§ 86. Lokale foreninger og organisationer, der har beskyttelse af natur og miljø som hovedformål, kan påklage afgørelser, som foreningen eller organisationen har ønsket underretning om, jf. § 61.

Stk. 2. Lokale foreninger og organisationer, der efter deres formål varetager væsentlige rekreative interesser, kan påklage afgørelser, som foreningen eller organisationen har ønsket underretning om, jf. § 61, når afgørelsen berører sådanne interesser og klagen har til formål at varetage natur- og miljøbeskyttelse.

§ 87. Landsdækkende foreninger og organisationer, der efter deres vedtægter har beskyttelse af natur og miljø som hovedformål, kan påklage afgørelser truffet med hjemmel i bestemmelserne i kapitel 3.

Stk. 2. Landsdækkende foreninger og organisationer, der efter deres vedtægter har til formål at varetage væsentlige rekreative interesser, kan påklage afgørelser truffet med hjemmel i bestemmelserne i kapitel 3, når afgørelsen berører sådanne interesser og klagen har til formål at varetage natur- og miljøbeskyttelse.

§ 88. Miljøklagenævnet kan til efterprøvelse af klageberettigelsen forlange, at foreningen eller organisationen fremsender vedtægterne.

§ 89. En afgørelse i en klagesag skal indeholde en frist for afgørelsens efterkommelse. Når der foreligger særlige forhold, kan det dog bestemmes, at afgørelsen skal efterkommes straks.

§ 90. Søgsmål til prøvelse af afgørelser efter loven eller de regler, der fastsættes i medfør af loven, skal være anlagt inden 6 måneder efter, at afgørelsen eller beslutningen er meddelt. Er afgørelsen eller beslutningen offentligt bekendtgjort, regnes søgsmålsfristen fra bekendtgørelsen.