

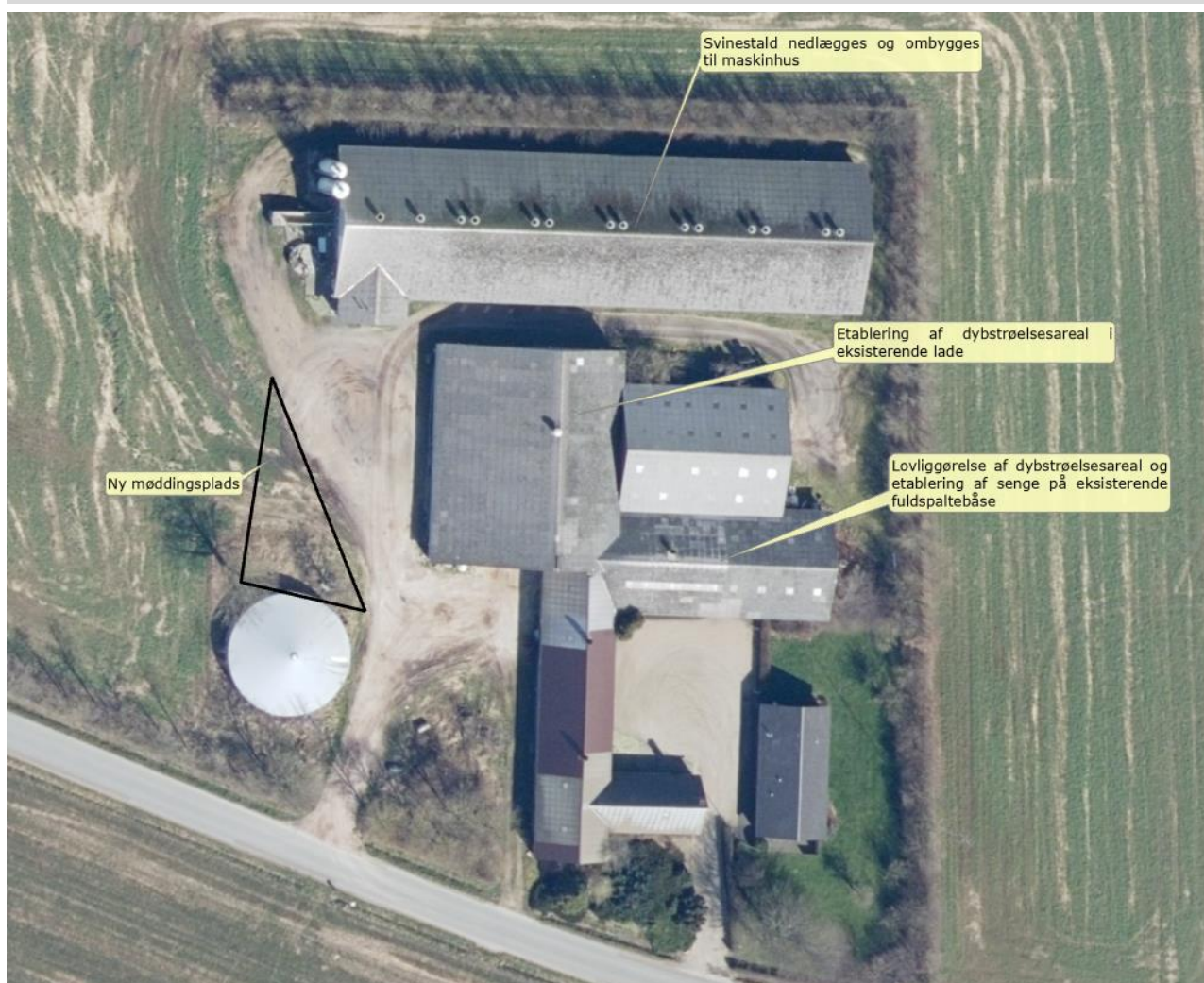
MILJØTILLADELSE  
af  
kvægbruget beliggende  
Vardevej 12  
6818 Årre

I henhold til § 16b i Bekendtgørelse af lov nr. 520  
af 1. maj 2019  
om husdyrbrug og anvendelse af gødning m.v.

Varde  
Kommune



Den 4. juli 2024



**Postadresse:**  
Varde Kommune  
Bytoften 2, 6800 Varde

**Udarbejdet af:**

Sagsbehandler: Mette Ibsen-From  
Direkte tlf. 7994 6091  
E-mail: meis@varde.dk

**VARDE KOMMUNE**

Erhvervscenteret - Landbrug  
Teknik og Miljø  
Bytoften 2  
6800 Varde

[www.vardekommune.dk](http://www.vardekommune.dk)  
[vardekommune@varde.dk](mailto:vardekommune@varde.dk)

**Dok nr. 8772178**

**Sagsnr. GEO-2024-04555**

# Indholdsfortegnelse:

<b>1</b>	<b>INDLEDNING</b>	<b>5</b>
<b>2</b>	<b>BAGGRUND FOR MILJØTILLADELSE</b>	<b>6</b>
2.1	DATABLAD	6
2.2	BAGGRUND OG HISTORIK	6
<b>3</b>	<b>TILLADELSE</b>	<b>7</b>
3.1	BESKRIVELSE AF PROJEKTET	7
3.2	DISPENSATION	7
3.3	SUPPLERENDE OPLYSNINGER	7
3.4	FORUDSÆTNINGER	7
<b>4</b>	<b>VILKÅR FOR MILJØTILLADELSEN</b>	<b>9</b>
4.1	PRODUKTIONSAREALER OG OPBEVARINGSLAGRE	9
4.2	DRIFT OG INDRETNING	9
4.3	LANDSKABSINTERESSER	9
4.4	OPBEVARING OG HÅNDTERING AF HUSDYRGØDNING	9
4.5	LUGT	9
4.6	STØJ OG VIBRATIONER	10
4.7	STØV	10
4.8	SKADEDYR	11
4.9	SPILEDEVAND, OVERFLADEVAND OG RESTVAND	11
4.10	OPLAG AF OLIE, PESTICIDER OG ØVRIGE KEMIKALIER	11
4.11	LYS	11
4.12	EGENKONTROL	11
4.13	UHELD OG RISICI	11
4.14	OPHØR	11
<b>5</b>	<b>KLAGEVEJLEDNING</b>	<b>12</b>
<b>6</b>	<b>OFFENTLIGGØRELSE</b>	<b>13</b>
<b>7</b>	<b>MILJØTEKNISK BESKRIVELSE OG VURDERING</b>	<b>14</b>
7.1	BELIGGENHED	14
7.2	AFSTANDSKRAV	15
7.3	LANDSKAB OG KULTURMILJØ	16
7.4	SAMDRIFT	18
7.5	BIAKTIVITETER	18
7.6	INDRETNING	18
7.7	PRODUKTIONSAREALERS OG OPBEVARINGSLAGRES STØRRELSE	20
7.8	FORBRUG AF VAND OG ENERGI	22
7.9	AFFALD	22
7.10	OPLAG AF DIESEL- OG FYRINGSOLIE	25
7.11	HUSDYRGØDNING - PRODUKTION, OPBEVARING OG UDBRINGNING	25
7.12	ENSILAGE- OG FODEROPBEVARING	26
7.13	LUGT	27
7.14	STØJ OG RYSTELSER	28
7.15	STØV	29
7.16	SKADEDYR	29
7.17	DØDE DYR	30
7.18	LYS	30
7.19	TIL- OG FRAKØRSEL	30
7.20	SPILEDEVAND	32
7.21	DRIFTSFORSTYRRELSER ELLER UHELD	33
7.22	BESKYTTEDE NATUROMRÅDER OMKRING HUSDYRBRUGET - AMMONIAK	34

7.23	PÅVIRKNING AF "BILAG IV ARTER" .....	39
7.24	BAT – AMMONIAK .....	41
7.25	SAMLET BAT-VURDERING .....	42
<b>8</b>	<b>EGENKONTROL</b> .....	<b>43</b>
<b>9</b>	<b>NABO- / PARTSHØRING</b> .....	<b>43</b>
<b>10</b>	<b>SAMLET VURDERING</b> .....	<b>43</b>
	<b>BILAG 1 – FÆRDIGMELDINGSSKEMA</b> .....	<b>44</b>

# 1 Indledning

Denne miljøtilladelse fastlægger de vilkår, der skal gælde for en ændring af husdyrbruget på Vardevej 12, 6818 Årre i Varde Kommune. Vilkårene sikrer, at ændring og drift af husdyrbruget kan ske uden at påvirke miljøet væsentligt.

Miljøet skal i denne sammenhæng forstås som omgivelserne i bred forstand, herunder befolkning, flora og fauna, vandmiljø, landskab og kulturhistorie samt ressourceforbrug.

I forbindelse med udarbejdelse af udkast til miljøtilladelse, har Varde Kommune udarbejdet en miljøteknisk beskrivelse og vurdering af det ansøgte projekt. Denne danner baggrund for afgørelsen, herunder de stillede vilkår, som fremgår af afsnit 4.

Udkast til afgørelse er sendt i nabo-/ partshøring i 14 dage, hvor der er mulighed for at komme med synspunkter, kommentarer eller indsigelser til projektet.

Udkast til afgørelse skal give offentligheden og beslutningstagerne et fælles grundlag for at debattere projektet, inden der tages endelig stilling til, om det skal kunne realiseres.

Når høringsperioden er slut vil alle indkomne bidrag blive vurderet af Varde Kommune, inden der tages stilling til om der kan meddeles miljøtilladelse.

Copyright på kort: Geodatastyrelsen, SDFE, Hexagon, Varde Kommune.

## 2 Baggrund for miljøtilladelse

### 2.1 Datablad

Ejer / Ansøger:	Mogens Bakkensen, Toften 46, 6818 Årre, tlf. 20928474, e-mail bakkensen@mail.tele.dk
Kontaktperson:	Mogens Bakkensen, Toften 46, 6818 Årre, tlf. 20928474, e-mail bakkensen@mail.tele.dk
Husdyrbrugets navn og adresse:	Mogens Bakkensen, Vardevej 12, 6818 Årre
Ejerlav og matrikel nr.:	Gunderup By, Årre, matrikel 2d
Virksomhedens art:	Kvægbrug
Ejendomsnummer:	9061741
CHR-nummer:	47297
CVR-nummer:	65918412
Konsulent:	Lisbeth Tønning, SAGRO, tlf. 20184809, e-mail lit@sagro.dk
Tilsynsmyndighed:	Varde Kommune
Er husdyrbruget et IE-brug:	Nej
Ansøgning:	Skema nr. 244.138, version 1, indsendt den 29. maj 2024
Udkast i nabohøring:	17. juni til den 3. juli 2024
Godkendelsesdato:	4. juli 2024

### 2.2 Baggrund og historik

29. december 2006 bliver dyreholdet godkendt i en kapitel 5 miljøgodkendelse efter miljøbeskyttelsesloven.

13. november 2013 fik husdyrbruget en § 11-miljøgodkendelse til en ændring og udvidelse af dyreholdet i eksisterende bygninger. Det godkendte dyrehold blev 5.900 slagtesvin (32-107 kg), 87 ungtyre (100-400 kg) og 81 kvier (4-12 mdr.). I alt svarende til 217,42 DE.

1. november 2016 fik husdyrbruget tillæg nr. 1 til miljøgodkendelsen, hvor der blev godkendt en udvidelse i de eksisterende stalde til 6.200 prod. slagtesvin (32-111 kg.), 81 kvier (4-12 mdr.) og 112 prod. tyre (220-440 kg.), svarende til 226,24 DE.

Mogens Bakkensen har nu søgt om miljøtilladelse på baggrund af et ønske om at udvide kvægproduktionen på Vardevej 12, 6818 Årre. Der bliver ikke svineproduktion på ejendommen i den ansøgte drift.

Ansøgningen er modtaget af Varde Kommune den 29. maj 2024.

I forbindelse med sagsbehandlingen er der indhentet supplerende oplysninger.

## 3 Tilladelse

Varde Kommune har afgjort, at husdyrbruget på Vardevej 12, 6818 Årre kan ændres som ansøgt. Der er nærmere redegjort for de vurderinger der ligger til grund for afgørelsen i den miljøtekniske beskrivelse og vurdering.

Miljøtilladelsen meddeles efter § 16b i "Bekendtgørelse af lov nr. 520 af 1. maj 2019 om husdyrbrug og anvendelse af gødning m.v." herefter benævnt husdyrbrugloven, på en række nærmere angivne vilkår i afsnit 4.

Husdyrbruget skal til enhver tid leve op til gældende regler i love og bekendtgørelser – også selvom disse regler eventuelt måtte være skærpede i forhold til denne afgørelse.

Det skal i øvrigt bemærkes, at tilladelser og godkendelser der vedrører anden lovgivning, for eksempel byggetilladelse, skal indhentes særskilt. Der skal også indhentes byggetilladelse, hvis en bygning ændrer anvendelse.

Henvendelse om afgørelsen kan ske til Varde Kommune, Erhvervscenteret - Landbrug.

Eventuelle udvidelser og ændringer af husdyrbrugets anlæg, som ikke fremgår af denne afgørelse, skal meddeles til – og godkendes af Varde Kommune inden disse gennemføres.

I henhold til husdyrbruglovens § 59a bortfalder tilladelsen, hvis den ikke er udnyttet, inden 6 år efter den er meddelt. Hvis en del af tilladelsen ikke er udnyttet, bortfalder tilladelsen for denne del.

### 3.1 Beskrivelse af projektet

Der har ind til nu været godkendelse til et dyrehold bestående af 6.200 prod. slagtesvin (32-111 kg.), 81 kvier (4-12 mdr.) og 112 prod. tyre (220-440 kg.).

Ifølge den nugældende husdyrbrugslov skal der ikke længere søges om og gives godkendelse til et bestemt dyrehold, men om et bestemt produktionsareal, det vil sige det areal, som dyrene på husdyrbruget kan opholde sig på.

Der søges om en fleksibel kvægproduktion på følgende produktionsarealer:

I alt 921 m<sup>2</sup> med alle typer kvæg, heraf er 558 m<sup>2</sup> nyt produktionsareal med dybstrøelse.

Ændringen sker i eksisterende bygninger. Eksisterende lade og maskinhus ændres til dybstrøelsesstalde. Eksisterende slagtesvin stald ændres til maskinhus, hvorved der ikke længere vil være grise på ejendommen. Derudover søges der om en ny møddingsplads på ca. 300 m<sup>2</sup>.

### 3.2 Dispensation

Samtidig meddeles dispensation til udvidelse af produktionsarealet i eksisterende bygning 3 jf. Figur 4 i en afstand af 12 m fra beboelse på samme ejendom og dispensation til udvidelse af produktionsarealet i den sammenhængende bygningsmasse, hvor eksisterende bygning 2 er i en afstand af ca. 7 m fra Vardevej. Dispensationerne meddeles efter § 9, stk. 3.

### 3.3 Supplerende oplysninger

I forbindelse med sagsbehandlingen har Varde Kommune orienteret og indhentet oplysninger fra følgende:

- Nabohøring ved berørte naboer

### 3.4 Forudsætninger

Varde Kommune forudsætter, at projektet gennemføres og drives som beskrevet i ansøgningen, og at den generelt gældende lovgivning overholdes.

Miljøtilladelsen meddeles på vilkår, der sikrer at kravene i § 27 i husdyrbrugloven opfyldes. Der stilles derfor følgende vilkår til husdyrbrugets anlæg:



## 4 Vilkår for miljøtilladelsen

### 4.1 Produktionsarealer og opbevaringslagre

- a. Husdyrbruget må maksimalt have produktionsarealer og arealer med gødningsopbevaring, som det fremgår af Tabel 1, og beliggende, som det fremgår af Figur 4 og på Figur 5 og Figur 6.

### 4.2 Drift og indretning

- a. Husdyrbrugets drift og indretning skal være i overensstemmelse med de oplysninger der fremgår af den miljøtekniske beskrivelse, medmindre andet fremgår af afgørelsens vilkår.
- b. De vilkår der vedrører driften, skal være kendt af de ansatte/andre der er beskæftiget med den pågældende del af driften. Et eksemplar af miljøtilladelsen skal til enhver tid være tilgængeligt for de personer, der har ansvaret for husdyrbrugets daglige drift.
- c. Senest 14 dage før etablering af møddingsplads skal du til Varde Kommune indsende følgende:
  - Dokumentation for at møddingspladsens bund og eventuelle sider opføres i henhold til reglerne i husdyrgødningsbekendtgørelsen, herunder styrke, tæthed og bestandighed.
  - Redegørelse for mure / randbelægning / hældning
  - Målfaste tegninger af møddingspladsen med afløb og rørføring fra møddingspladsen til opbevaringsanlæg.
  - Dokumentation for at eventuel opsamlingsbeholder er udført af bestandige og tætte materialer, og er dimensioneret i forhold til kapaciteten
- d. Senest 2 måneder efter at du har etableret møddingspladsen, skal du anmelde det til Varde Kommune, som så registrerer det i BBR. (Skema til færdigmelding er vedhæftet).
- e. Afløb og rørføring fra møddingsplads skal udføres af en autoriseret kloakmester.
- f. Erklæring fra aut. kloakmester skal indsendes sammen med færdigmelding af møddingsplads til BBR.
- g. Eksisterende gyllebeholder (bygning 6 på Figur 4) skal være overdækket med fast overdækning i form af teltoverdækning med indvendigt skørt.
- h. Åbning af teltdugen må kun ske i forbindelse med omrøring, tømning og udbringning af gylle.
- i. Skader på teltoverdækningen skal repareres inden for en uge efter skadens opståen. Såfremt en skade ikke kan repareres inden for en uge, skal der indgås aftale om reparation inden to hverdage efter skadens opståen. Tilsynsmyndigheden underrettes straks herom.
- j. Der skal føres en logbog for gyllebeholderen, hvori eventuelle skader på teltoverdækningen noteres med angivelse af dato for skaden samt dato for reparation. Logbogen skal opbevares på husdyrbruget i mindst fem år og forevises på tilsynsmyndighedens forlangende.

### 4.3 Landskabsinteresser

- a. Placering, udformning, arkitektur og materialevalg af nybyggeri skal følge beskrivelsen i den miljøtekniske redegørelse.
- b. Bygningerne skal opføres i afdæmpede farver og i ikke-reflekterende materialer.

### 4.4 Opbevaring og håndtering af husdyrgødning

- a. Påfyldning af gylle til gyllevogn og lignende skal altid ske under opsyn.

### 4.5 Lugt

- a. Hele husdyrbruget og dets omgivelser skal renholdes således, at lugtgener begrænses mest muligt.
- b. Såfremt tilsynsmyndigheden skønner, at lugtgener i omgivelserne vurderes at være væsentligt større end der kan forventes ifølge grundlaget for miljøvurderingen, skal husdyrbruget lade foretage undersøgelse af muligheder for begrænsning af lugtkilder og/eller behandling af afkastluften. Undersøgelsens omfang vil blive fastsat af tilsynsmyndigheden på baggrund af en konkret vurdering af sagen. Lugtundersøgelser kan maksimalt kræves én gang pr. år. Virksomheden afholder selv omkostningerne til dokumentation, undersøgelser og målinger.

## 4.6 Støj og vibrationer

- a. Husdyrbrugets bidrag til støjbelastningen må, ved udendørs opholdsarealer ved boliger beliggende i landzone uden for eget skel, ikke overskride de anførte værdier 1,5 meter over terræn i frit felt:

Tidspunkt	Støjgrænser	Reference tidsrum
<b>Dag</b>		
Mandag - fredag kl. 07 - 18	55 dB(A)	8 timer
Lørdag kl. 07 - 14	55 dB(A)	7 timer
Lørdag kl. 14 - 18	45 dB(A)	4 timer
Søn- og helligdag kl. 07 - 18	45 dB(A)	8 timer
<b>Aften</b>		
Alle dage kl. 18 - 22	45 dB(A)	1 time
<b>Nat</b>		
Alle dage kl. 22 - 07	40 dB(A)	½ time

### Støjgrænser

- b. Støjens maksimalværdi må om natten ikke overstige ovenstående grænseværdier med mere end 15 dB(A) ved alle beboelser.
- c. Ved dokumentation for overholdelse af støjvilkår skal der ses bort fra kortvarig sæsonafhængig kørsel udenfor husdyranlægget f.eks. pløjning og høst.
- d. Hvis tilsynsmyndigheden vurderer det nødvendigt, skal husdyrbruget dokumentere, at støjvilkåret er overholdt. Dokumentationen skal belyse støjbelastningen med husdyrbruget i fuld repræsentativ drift. Dette kan dog højst kræves en gang årligt, såfremt ovennævnte støjgrænser overholdes.

Dokumentationen skal ske i form af resultat af en støjmåling udført efter retningslinjerne i Miljøstyrelsens vejledning nr. 5 og 6/1984, eller efter en beregning udført efter den nordiske beregningsmetode for ekstern støj fra virksomheder jf. Miljøstyrelsens vejledning nr. 5/1993. Ved ændringer skal den nyeste vejledning anvendes.

Er dokumentationen udført som beregning, skal den indeholde de oplysninger om beregningsforudsætningerne, som er nødvendige for vurdering af rigtigheden af beregningsresultaterne. Er dokumentationen udført som måling, skal driftsforholdene under målingen beskrives. Som udgangspunkt accepteres en ubestemthed på de målte eller beregnede støjbelastninger på max. +/- 3 dB(A).

- e. Målingerne eller beregningerne skal udføres af en person eller et laboratorium, som er akkrediteret af DANAK eller godkendt af Miljøstyrelsen til "Måling - ekstern støj".
- f. Resultaterne skal sendes til tilsynsmyndigheden senest 1 måned efter målingernes gennemførelse.

## 4.7 Støv

- a. Drift af anlægget må ikke medføre væsentlige støvgener uden for husdyranlægget.

## 4.8 Skadedyr

- a. Der skal på husdyrbruget foretages effektiv fluebekæmpelse i overensstemmelse med de til enhver tid nyeste retningslinjer fra Aarhus Universitet, Institut for Agroøkologi.
- b. Opbevaring af foder skal ske på en sådan måde, at der ikke opstår risiko for tilhold af skadedyr.

## 4.9 Spildevand, overfladevand og restvand

- a. Overfladevand fra befæstede arealer, som kan være forurenede med næringsstoffer, skal opsamles og udbringes i henhold til gældende regler.
- b. Tagbrønde og brønde i øvrigt indenfor en afstand på 15 meter fra stalde skal hæves minimum 10 cm over terrænet, når de fører til dræn eller vandløb.
- c. Al overfladevandet fra hele møddingsplads (bygning 9) skal ledes til gyllesystemet.

## 4.10 Oplag af olie, pesticider og øvrige kemikalier

- a. Opbevaring af kemikalier, samt spildolie og kemikalieaffald, skal foregå i rum med fast bund og uden mulighed for forurening af jord, afløbssystem, grundvand og vandløb.

## 4.11 Lys

- a. Driften må ikke medføre væsentlige lysgener uden for husdyrbruget.

## 4.12 Egenkontrol

- a. Dokumentation skal opbevares samlet, i papirform eller elektronisk, og være lettilgængelige for tilsynsmyndigheden. Dokumentationen skal fremvises til tilsynsmyndigheden på forlangende og skal gemmes minimum 5 år.

## 4.13 Uheld og risici

- a. Alle uheld og driftsforstyrrelser, herunder evt. spild på udendørs arealer, der kan medføre forurening, skal straks meddeles alarmcentralen (tlf.: 112) og efterfølgende Erhvervscenteret, Varde Kommune (tlf.: 7994 6800).

## 4.14 Ophør

- a. Ved ophør af driften, skal der træffes de nødvendige foranstaltninger for at undgå forureningsfare. Alle opbevaringsanlæg skal tømmes og rengøres, og husdyranlægget skal fremstå i miljømæssig god stand.

## 5 Klagevejledning

Afgørelsen kan påklages til Miljø- og Fødevareklagenævnet i henhold til § 76 i Husdyrbrugloven af de klageberettigede, der fremgår af lovens §§ 84-87.

Hvis du ønsker at klage over afgørelsen, skal du gøre det elektronisk og direkte til Miljø og Fødevareklagenævnet via Klageportalen. Du kan få adgang til Klageportalen via <https://kpo.naevneneshus.dk>

Din klage skal være modtaget senest den 1. august 2024.

Det er en betingelse for behandling af din klage, at du indbetaler et gebyr.

Vejledning om hvordan du klager og om gebyrordningen kan du finde på <https://kpo.naevneneshus.dk>

Samme sted fremgår det også, at der er visse særlige forhold, som kan begrunde en undtagelse fra kravet om at klage via Klageportalen.

Har du brug for yderligere oplysninger eller hjælp til Klageportalen, kan du kontakte [nh@naevneneshus.dk](mailto:nh@naevneneshus.dk) eller tlf. 7240 5600.

Såfremt afgørelsen ønskes indbragt for domstolene, skal søgsmål være anlagt inden 6 måneder fra afgørelsens offentliggørelse samt være i overensstemmelse med § 26 i forvaltningsloven.

## 6 Offentliggørelse

Offentliggørelse af afgørelsen sker på Digital MiljøAdministration <https://dma.mst.dk/> under "Offentliggørelser", den 4. juli 2024.

På Varde Kommunes vegne den 4. juli 2024

Mette Ibsen-From

Landbrugssagsbehandler

### Kopi sendt til:

- Lisbeth Tønning, SAGRO, e-mail: lit@sagro.dk
- Styrelsen for Patientsikkerhed, Tilsyn og Rådgivning Vest, Adelvej 34, Tavlov, 7000 Fredericia, e-mail: trvest@stps.dk
- Danmarks Fiskeriforening, Nordensvej 3, Taulov, 7000 Fredericia, e-mail: mail@dkfisk.dk
- Ferskvandsfiskeriforeningen for Danmark, v. Niels Barslund, Vormstrupvej 2, 7540 Haderup, e-mail: nb@ferskvandsfiskeriforeningen.dk
- Arbejderbevægelsens Erhvervsråd, Reventlowsgade 14,1, 1651 Kbh.V, e-mail: ae@ae.dk
- Forbrugerrådet, Fiolstræde 17, 1017 Kbh.K, e-mail: fbr@fbr.dk
- Rådet for Grøn Omstilling, Kompagnistræde 22, 3.sal, 1208 Kbh.K, e-mail: info@rgo.dk
- Danmarks Sportsfiskerforbund, Skyttevej 5, 7182 Bredsten, e-mail: lbt@sportsfiskerforbundet.dk
- Danmarks Naturfredningsforening, Masnedøgade 20, 2100 København Ø, e-mail: dnvarde-sager@dn.dk
- Dansk Ornitologisk Forening, Vesterbrogade 140, 1620 Kbh.V, e-mail: natur@dof.dk samt lokalforeningen for sydvestjylland e-mail: varde@dof.dk
- Greenpeace Danmark: info.dk@greenpeace.org
- Arkvest, post@arkvest.dk

# 7 Miljøteknisk beskrivelse og vurdering

## Beliggenhed, landskab og kulturmiljø

### 7.1 Beliggenhed

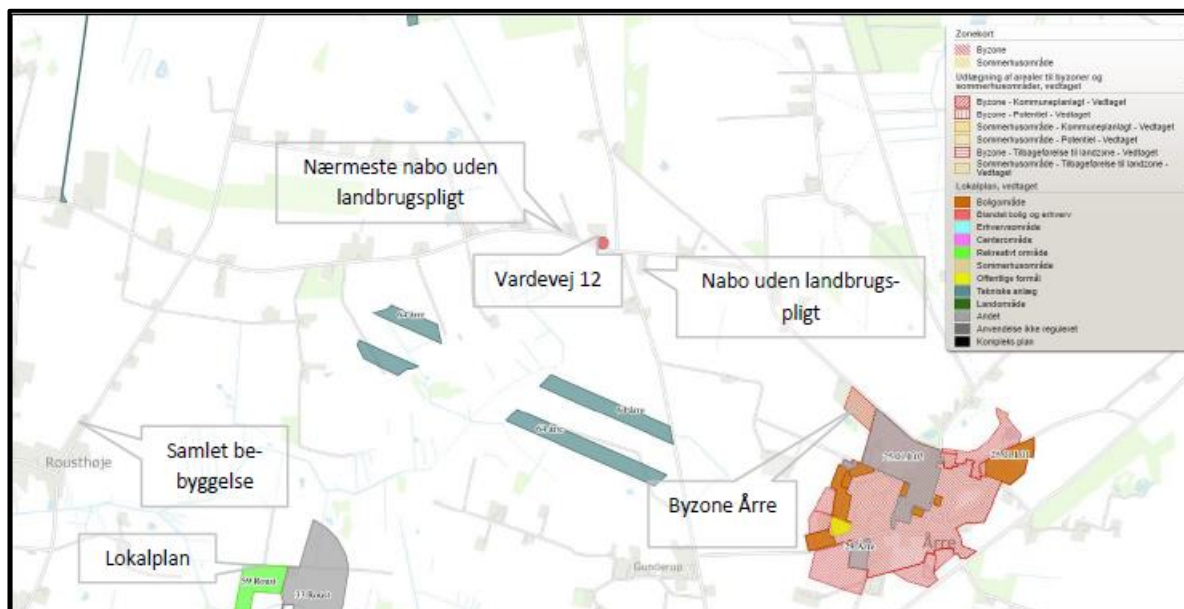
Husdyrbruget ligger på adressen Vardevej 12, 6818 Årre, ca. 1,5 km nordvest for Årre.

Nærmeste byzone er Årre, som ligger ca. 1,5 km sydøst for husdyrbruget, se Figur 1.

Nærmeste samlede bebyggelse der ikke er byzone, er Rousthøje, som ligger ca. 2,8 km sydvest for husdyrbruget. Motorbane Roust, plan nr. 59 Roust, se Figur 1 er lokalplanlagt rekreativt område og ligger ca. 2,3 km sydvest for husdyrbruget.

Nærmeste nabo uden landbrugspligt, Vardevej 14 og Vardevej 11 er beliggende henholdsvis ca. 99 m og 152 m fra husdyrbruget, se Figur 2

De nærmeste øvrige nabobeboelser er Trehøjevej 25 som ligger cirka 340 m sydøst for husdyrbruget. Se Figur 2.



Figur 1 Husdyrbruget i forhold til byzone og samlet bebyggelse



**Figur 2 husdyrbruget i forhold til nærmeste naboer.**

Varde Kommune vurderer at beliggenheden er tilstrækkeligt beskrevet.

## 7.2 Afstandskrav

Afstandskravene i henhold til § 6 i Husdyrbrugloven er overholdt, da husdyrbrugets anlæg ikke er beliggende:

- i et eksisterende eller ifølge kommuneplanens rammedel fremtidigt byzone- eller sommerhusområde
- i et område i landzone, der i lokalplan er udlagt til boligformål, blandet bolig og erhvervsformål eller til offentlige formål med henblik på beboelse, institutioner, rekreative formål og lign.,
- i en afstand mindre end 50 m fra ovennævnte områder eller
- i en afstand mindre end 50 m fra en nabobeboelse.

Følgende afstandskrav i henhold til § 8 i husdyrbrugloven er overholdt:

- ikke almene vandforsyningsanlæg (25 m)
- almene vandforsyningsanlæg (50 m)
- vandløb, dræn og søer (15 m)
- levnedsmiddelvirksomhed (25 m)
- naboskel (30 m)

Følgende afstandskrav i henhold til § 8 i husdyrbrugloven er ikke overholdt:

- offentlig vej og privat fællesvej (15 m)
- beboelse på samme ejendom (15 m)

Bygning 2 (Figur 4) som er en eksisterende stald overholder ikke afstandskravet til vej, da stalden er beliggende i en afstand af ca. 7 m fra Vardevej. Der er tale om en eksisterende lovligt opført bygning som er et samlet luftrum med øvrige bygninger, hvori der sker udvidelse af produktionsarealet. Udvidelserne i bygningerne vil ikke bevirke en ændring i påvirkningen på vejen. Der gives i henhold til § 9 stk. 3 i husdyrbrugloven dispensation til udvidelse af produktionsarealet i den sammenhængende bygningsmasse, hvor eksisterende bygning 2 er i en afstand af ca. 7 m fra Vardevej.

Der gives i henhold til § 9 stk. 3 i husdyrbrugloven dispensation til udvidelse af produktionsarealet i eksisterende bygning 3 i en afstand af 12 m fra beboelse på samme ejendom. Det vurderes, at der ikke vil være øget gene for beboelsen, da der i forvejen er dyr i bygningen. Der vil blive strøet med halm, som kan give støvgene. Støvet vil ikke komme udenfor bygningen, idet der er fuldmuret væg med lukket vindue ud mod gårdsplads.

### 7.3 Landskab og kulturmiljø

I forbindelse med sagsbehandlingen er husdyrbrugets beliggenhed i forhold til udpegningerne i Varde Kommunes Kommuneplan 2021 samt andre udpegninger blevet gennemgået. Husdyrbrugets anlæg ligger **indenfor**

- Landzone
- Indlagt gasdistributionsnet til svinestald og stuehus
- Nordøst for ejendommen ligger kabeltrace til Horns Rev 3
- Åbne landbrugslandskaber
- Egnede områder til store husdyrbrug
- Særligt værdifuldt landbrugsområde
- Skovrejsning

Elkabel fra Horns Rev 3 er placeret nordøst for ejendommen, men berøres ikke med den påtænkte ændring.

Varde Kommune gør opmærksom på at der er ført gasdistributionsledninger ind til henholdsvis stuehuset og den tidligere svinestald, se Figur 3.

Af Kommuneplan 2021 for Varde Kommune fremgår det blandt andet, at

Anvendelse af reflekterende materialer i **det åbne land** (Landzone) skal søges begrænset og om nødvendigt afskærmes.

I **åbne landbrugslandskaber** skal store tekniske anlæg, herunder store husdyrbrug med mere end 500 dyreenheder tilpasses landskabets karakter.

Områder til placering af **store husdyrbrug** skal friholdes for udvikling, der er i modstrid med etablering af store landbrugsbygninger og -anlæg.

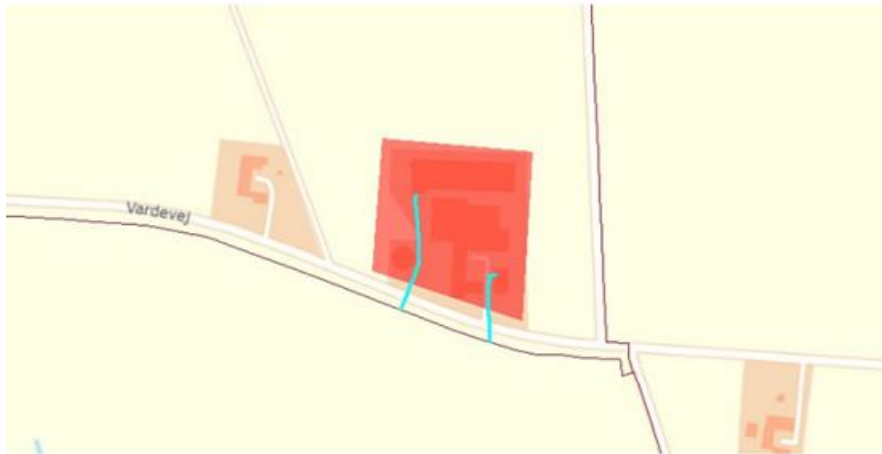
I **særligt værdifulde landbrugsområder** skal det sikres, at arealerne kan anvendes længst muligt til landbrugsmæssige formål før overgangen til anden anvendelse.

I **særligt værdifulde landbrugsområder** med **skovrejsningsinteresser** har skovrejsning høj prioritet.

Det nærmeste beskyttede sten- eller jorddige ligger i et markskel ca. 870 meter sydvest for husdyrbruget, og berøres ikke af udvidelsen.

Nybyggeriet sker udenfor beskyttelseslinje for fredede fortidsminder, å-beskyttelseslinje, sø-beskyttelseslinje, strand-beskyttelseslinje og skov-byggelinje.





**Figur 3 Gasdistributionsledninger**

Driftsbygningerne er afskærmet af beplantning langs bygningerne mod nord og øst, læhegn i markskellet mod vest. Herudover er driftsbygningerne delvist afskærmet af beplantning langs Vardevej mod syd. Den nye møddingsplads etableres i sammenhæng med det eksisterende byggeri. Møddingspladsen er afskærmet mod syd, øst og nord af eksisterende bygninger og delvist mod vest og sydvest af eksisterende beplantning. Endvidere drejer det sig om et lavt byggeri. Varde Kommune vurderer derfor at ændringen ikke vil påvirke landskabet negativt.

Varde Kommune vurderer at

- alle nybyggerierne er erhvervmæssigt nødvendige for landbrugsdriften
- udvidelsen ikke er i strid med Kommuneplan 2021 for Varde Kommune
- det samlede bygningsanlæg vil fremstå som en driftsmæssig enhed
- den nye driftsbygning, ved overholdelse af de stillede vilkår, ikke ændrer væsentligt på oplevelsen af landskabet, samt at det ikke vil få indflydelse på det udpegede kulturmiljø
- at udvidelsen, og de deraf følgende ændringer i området, ikke vil være i strid med hensynet til kulturhistoriske interesser.

Varde Kommune stiller af hensyn til landskabsinteresser vilkår om at bygningerne skal opføres i afdæmpede farver og i ikke-reflekterende materialer.

## Husdyrhold og drift

### 7.4 Samdrift

Ansøger oplyser at:

*Udover Vardevej 12, 6818 Årre ejer og driver Mogens Bakkensen også Toften 46, 6818 Årre, hvor der er kvier. Afstanden mellem de to ejendomme er ca. 1,5 km. De to ejendomme har hver sit ejendomsnummer, og der er derfor tale om to selvstændigt matrikulerede ejendomme, som ligger adskilt fra hinanden. Ejendommene er ikke forureningsmæssigt forbundne og skal ikke godkendes eller tillades samlet, og skal derfor ikke godkendes efter Husdyrbruglovens § 16 C.*

På baggrund af afstanden vurderer Varde Kommune at husdyrbrugene skal godkendes hver for sig.

### 7.5 Biaktiviteter

Ansøger oplyser at:

*Ansøger er parthaver i en vindmølle.*

### 7.6 Indretning

Oversigt over husdyrbrugets bygninger fremgår af Figur 4. Der anlægges ikke nye indkørsler, veje m.m., og der sker ikke opførelse af nye bygninger. Der sker en række ombygninger, hvor grisestald ombygges til maskinhus, og ladeareal ombygges til dybstrøelsesstald. Derudover etableres en ny møddingsplads ved gyllebeholderen.

Produktionsarealer til kvæg er opmålt i fællesskab af ansøger og rådgiver. Foderborde, gangarealer mm er ikke produktionsarealer. Produktionsarealer er indtegnet ret specifikt i Figur 6 og fremgår af Tabel 1. Alle stalde til kvæg er indtegnet som en bygning i husdyrgodkendelse.dk, idet der er åbent mellem alle bygningsafsnit

Dybstrøelsesarealet i bygning 3 er etableret og skal derfor lovliggøres i miljøgodkendelsen.

I staldene etableres staldafsnit med dybstrøelse, og dermed opstår behov for en møddingsplads på ejendommen. På den baggrund vurderes det, at den nye møddingsplads er erhvervmæssig nødvendig. Derudover vil der i perioder opbevares dybstrøelsesmøg på den nye møddingsplads fra ansøgers ejendom på Toften 46, 6818 Årre.



**Figur 4 Oversigt over husdyrbrugets bygninger.**

### **Bygning 1**

Foderlade der ombygges til dybstrøelsesstald i bygningens nord-østlige hjørne. I vestsiden opbevares kraftfoder og råvarer. Der er naturlig ventilation i bygningen. Det er i ansøgningen opgivet, at der ønskes mulighed for at opstalde

- alle former for kvæg på 397 m<sup>2</sup> produktionsareal med dybstrøelse

### **Bygning 2**

Eksisterende sengestald med spalter med naturlig ventilation. Her sker ingen ændringer. Det er i ansøgningen opgivet, at der ønskes mulighed for at opstalde

- alle former for kvæg på 248 m<sup>2</sup> produktionsareal med senge med spalter.

### **Bygning 3**

Eksisterende fuldspaltebåse. På de eksisterende spalter etableres sengebåse. Det er estimeret at nakkebomsarealet bliver 0,4 m i bredden og dette areal er fratrukket produktionsarealet i ansøgt drift, så produktionsarealet reduceres fra 132 m<sup>2</sup> til 115 m<sup>2</sup>.

I bygningens østlige ende der en dybstrøelsesboks på 161 m<sup>2</sup> produktionsareal. I miljøtilladelsen fra 2013 og 2016 fremgår der ikke noget dybstrøelsesstaldafsnit til kvæg på ejendommen. På den baggrund er dybstrøelsesboksen indsat som nyt staldafsnit, der skal lovliggøres.

Det er i ansøgningen opgivet, at der ønskes mulighed for at opstalde

- alle former for kvæg på 161 m<sup>2</sup> produktionsareal med dybstrøelse
- alle former for kvæg på 115 m<sup>2</sup> produktionsareal med senge med spalter.

#### Bygning 4

Tidligere grisestald der ændres til maskinhus. Bygningen er godkendt til slagtesvin med staldsystemet Drænet gulv + spalter (33/67). Der har ikke været dyr i bygningen siden marts 2023, og der skal ikke være dyr i bygningen fremadrettet. Produktionsareal til nudrift og 8 års drift for denne bygning er fremkommet ud fra byggetegning af slagtesvin stalden.

Bygningen skal bygges om til maskinhus. Yderelementer og kontorbygning er uændret. Gulvet ændres fra staldgulv til betongulv. Tagkonstruktionen ændres også så bygningen bliver 0,6 m højere. Den samlede bygningshøjde bliver 8,5 m. Der skal i ansøgt drift ikke være dyr i bygningen.

#### Bygning 5

Eksisterende maskinhus på 430 m<sup>2</sup>.

#### Bygning 6

Eksisterende gyllebeholder med en volumen på 1.056 m<sup>3</sup> med en overflade på 236 m<sup>2</sup>, med krav om fast overdækning i tidligere miljøtilladelser. Der sker ingen ændringer i nærværende miljøansøgning.

#### Bygning 7

Beboelse på 157 m<sup>2</sup>.

#### Bygning 8

Eksisterende stald, der ikke er i drift.

#### Bygning 9

Ny møddingsplads på 300 m<sup>2</sup>, etableres med 1 m mur og afløb til gyllebeholder.

Varde Kommune vurderer at indretningen er tilstrækkelig beskrevet.

Der stilles vilkår om, at husdyrbrugets indretning og drift skal være i overensstemmelse med de oplysninger der fremgår af denne miljøtekniske beskrivelse.

## 7.7 Produktionsarealers og opbevaringslagres størrelse

I Tabel 1 ses produktionsarealets størrelse for 8 år siden, som nuværende drift og som ansøgt drift.

Bygning	Staldsystem / type af opbevaringsanlæg	Dyre-type / gødningstype	8 årsdrift, m <sup>2</sup>	Nudrift, m <sup>2</sup>	Ansøgt, m <sup>2</sup>
1	Dybstrøelse	Alle kvæg	0	0	397
2	Senge med spalter (bagskyl eller ringkanal)	Alle kvæg	248	248	248
3	Senge med spalter (bagskyl eller ringkanal)	Alle kvæg	132	132	115
	Dybstrøelse	Alle kvæg	0	0	161
4	Drænet gulv + spalter (33%/67%)	Slagtesvin	1107	1107	0
6	Gylletank		236	236	236
9	Møddingsplads	Kvæg, heste, får og geder	0	0	300

**Tabel 1 Produktionsarealers og opbevaringslagres størrelse.**



Figur 5 Placering af produktionsareal og areal til opbevaring af husdyrgødning.



**Figur 6 Produktionsarealer**

Produktionsarealets størrelse for 8 år siden blev godkendt i miljøgodkendelse fra 13. november 2013.

Produktionsarealets størrelse i nudriften er godkendt i tillæg nr. 1 til miljøgodkendelse fra 1. november 2016.

Varde Kommune vurderer at produktionsarealet er tilstrækkeligt beskrevet.

## 7.8 Forbrug af vand og energi

Ansøger har oplyst følgende:

### Vand

Vandforbruget på denne bedrift anvendes primært til drikkevand og markvanding.

### Energi

På ejendommen anvendes der energi i form af el. Af energibesparende teknikker kan nævnes lavenergipærer/LED pærer. Der er naturlig ventilation i staldene, hvorfor der ikke er et energiforbrug til ventilatorer.

Varde Kommune vurderer, at energi- og vandforbruget er tilstrækkeligt beskrevet.

## 7.9 Affald

Ansøger oplyser følgende:

Husdyrbruget er omfattet af kommunens til enhver tid gældende Regulativ for Erhvervsaffald, og er dermed forpligtet til at kildesortere og bortskaffe alt erhvervsaffald i henhold til denne og den til enhver tid gældende Affaldsbekendtgørelse.

I den daglige drift vil der være en række affaldsprodukter til bortskaffelse via kommunale ordninger og modtagestationer. Affaldet opbevares og bortskaffes i overensstemmelse med affaldsregulativerne for Varde Kommune, og det kildesorteres i fraktioner efter gældende affaldsregler.

#### Fast affald:

Generelt er affaldsmængden meget minimal på ejendommen, og det har ikke været muligt at angive et estimat for mængden. Mængden er ikke større, end det der er bliver taget med over på ejendommen på Toften 46, 6818 Årre, hvor affaldet bortskaffes i overensstemmelse med affaldsregulativerne for Varde Kommune, og det kildesorteres i fraktioner efter gældende affaldsregler.

Ikke forbrændingseget affald (f.eks. eternit, glaserede fliser og tegl, imprægneret træ o.l.); Normalt forefindes der ikke "ikke forbrændingseget affald" på ejendommen, men i tilfælde af den type affald opstår, så bortskaffes det til AFLD i Tarm. Eventuelt jernaffald bortskaffes til skrothandler.

#### Farligt og klinisk risikoaffald

Farligt affald som f.eks. lysstofrør, elsparepærer, oliefiltere, batterier eller spraydåser indsamles i service-rum/værksted. Brugte batterier tages ofte med retur af leverandør. Andet leveres til kommunal modtage-station.

Medicin opbevares i et rum i stald 2, jf. Figur 7.

Eventuelle medicinrester returneres til dyrlæge eller apotek. Det er dog sjældent, at det sker, da alt det indkøbte opbruges. Skarpe og spidse genstande opbevares i lukket beholder i rum ved stald 2 og afleveres til dyrlæge.

Eventuelle medicinrester returneres til dyrlæge eller apotek. Det er dog sjældent, at det sker, da alt det indkøbte opbruges. Skarpe og spidse genstande opbevares i lukket beholder i rum ved stald 2 og afleveres til dyrlæge.

#### Olie- og kemikalieaffald:

Der er ingen olie og diesel på ejendommen. Det opbevares på Toften 46, 6818 Årre. Der er ingen kemi og pesticider på ejendommen. Der findes ikke olie – og pesticidaffald på ejendommen.



**Figur 7 Oversigtskort**

Husdyrbruget er omfattet af Varde Kommunes til enhver tid gældende Regulativ for Erhvervsaffald, og er dermed forpligtet til at kildesortere og bortskaffe alt erhvervsaffald i henhold til denne og den til enhver tid gældende Affaldsbekendtgørelse.

Varde Kommune gør opmærksom på at afbrænding af affald er ikke tilladt. Jævnfør § 1, stk. 2 i Miljøministeriets bekendtgørelse nr. 1459 af 7. december 2015 om "Forbud mod markafbrænding af halm mv." er det dog tilladt at foretage afbrænding af våde halmballer og halm, der har været anvendt til overdækning og lignende. Brandmyndigheden skal orienteres inden afbrændingen iværksættes.

Ønskes der afleveret affald på kommunal genbrugsplads, skal husdyrbruget være tilmeldt genbrugsordning for erhverv.

Varde Kommune vurderer ud fra ansøgers redegørelse og med de stillede vilkår, at fast affald opbevares, håndteres og bortskaffes miljømæssigt forsvarligt på husdyrbruget.



## 7.10 Oplag af diesel- og fyringsolie

Ansøger oplyser følgende:

*Der er ingen olie og diesel på ejendommen. Det opbevares på Toften 46, 6818 Årre.*

Varde Kommune gør opmærksom på, at opbevaring af diesel- og fyringsolie i overjordiske tanke skal ske i en typegodkendt beholder på varigt og stabilt underlag, og at der ikke må være risiko for afløb til jord, kloak, overfladevand eller grundvand.

Varde Kommune vurderer ud fra ansøgers redegørelse og med de stillede vilkår, at diesel- og fyringsolie opbevares og håndteres miljømæssigt forsvarligt på husdyrbruget.

## 7.11 Husdyrgødning - produktion, opbevaring og udbringning

Ansøger oplyser følgende:

*Flydende husdyrgødning omfatter gylle og hvad, der i øvrigt ledes til gylleanlægget.*

*Den flydende husdyrgødning fra staldene pumpes til gyllebeholder via jordledning. Gyllebeholderne tømmes vha. sugekran på gyllevogn.*

*Med denne godkendelse følger der en fleksibilitet i antallet og sammensætningen af dyreholdet. Det er derfor ikke på nuværende tidspunkt muligt at lave en kapacitetsberegning. Der vil dog til en hver tid være opbevaringskapacitet til 9 måneder for flydende husdyrgødning for nærværende bedrift. Jf. Bekendtgørelse om miljøregulering af dyrehold og om opbevaring af gødning § 10.*

*Dybstrøelse udmuges 15 gange om året, hvor det placeres på den nye møddingsplads og afhentes af et bio-gasselskab.*

Da der af ansøgningen ikke fremgår nogen besætningsstørrelse, men udelukkende produktionsarealer i staldene, er det ikke muligt at udregne en præcis produktion af flydende og fast husdyrgødning.

Opbevaringsanlæg for husdyrgødning skal have en kapacitet, der er tilstrækkelig til, at udbringningen kan ske i overensstemmelse med reglerne i Gødningsanvendelsesbekendtgørelsen. Efter de gældende regler vil dette normalt svare til 9 måneders husdyrgødningsproduktion. På kvægbrug, hvor dyrene er på græs i sommerhalvåret, kan man nøjes med kapacitet til mindst 7 måneders produktion.

På husdyrbruget vil der efter udvidelsen være en samlet opbevaringskapacitet til flydende husdyrgødning på 1.056 m<sup>3</sup>. Opbevaringskapaciteten til den flydende husdyrgødning fremgår af Tabel 2.

Opbevaringsanlæg	Før udvidelsen (m <sup>3</sup> )	Efter udvidelsen (m <sup>3</sup> )	Byggeår / 10 års beholderkontrol
Gylletank 6, teltoverdækket	1.056	1.056	1992/2014
Gyllekanaler	1.000	150	
<b>I alt</b>	<b>2.056</b>	<b>1.206</b>	

**Tabel 2 Husdyrbrugets opbevaringskapacitet før og efter udvidelsen.**

Som en del af ansøgningen ønskes der etableret en ny møddingsplads på 300 m<sup>2</sup>.

I husdyrgødningsbekendtgørelsen fremgår der krav til indretning, mure, randzoner, hældninger, afløb, styrke, tæthed og bestandighed. Disse krav er almindeligt gældende, og skal overholdes.

I landbrugets byggeblad nr. 103.06-05 er der beskrevet hvordan bund i møddingspladser kan udføres på en måde, så det sikres at kravene i husdyrgødningsbekendtgørelsen efterleves.

Da ansøger ikke i forbindelse med ansøgning om miljøgodkendelse har redegjort for de nærmere detaljer vedrørende ny fremtidig møddingsplads, stiller Varde Kommune vilkår om, at der senest 2 uger før møddingspladsen etableres, skal indsendes følgende til Varde Kommune:

- Dokumentation for at møddingspladsens bund og eventuelle sider opføres i henhold til reglerne i husdyrgødningsbekendtgørelsen, herunder styrke, tæthed og bestandighed.
- Redegørelse for mure / randbelægning / hældning
- Målfaste tegninger af møddingspladsen med afløb og rørføring fra møddingsplads til opbevaringsanlæg.
- Dokumentation for at eventuel opsamlingsbeholder er udført af bestandige og tætte materialer, og er dimensioneret i forhold til kapaciteten

Dybstrøelse fra husdyrholdet opbevares på møddingsplads, hvorfra det afhentes af et biogasselskab.

Når det gælder opbevaring af kompost i markstak, gælder reglerne i Miljøstyrelsens "Vejledning om etablering og overdækning af kompost i markstakke samt overdækning af fast gødning". Link: [Vejledning om kompost \(mst.dk\)](http://mst.dk)

Varde Kommune henstiller endvidere til at eventuelle markstakke placeres med størst mulig afstand til nabobeboelser.

Varde Kommune vurderer, at produktion og opbevaring af husdyrgødning er tilstrækkeligt beskrevet, og at ansøger råder over tilstrækkelig opbevaringskapacitet til den producerede husdyrgødning.

## 7.12 Ensilage- og foderopbevaring

Ansøger oplyser følgende:

*I stald 1 opbevares der kraftfoder og råvarer i det syd-vestlige langside, jf. Figur 5.*

*Alt grovfoder og høg opbevares på ejendommen på Toften 46, 6818 Årre, som også ejes og drives af ansøger. Hvorfra det transporteres til Vardevej 12, 6818 Årre.*

I henhold til lovgivningen må ikke-saftgivende ensilage opbevares i markstak. Markstakke med ensilage skal altid som minimum overholde afstandskravene, som fremgår af husdyrgødningsbekendtgørelsens § 5. Varde Kommune anbefaler endvidere at markstakke placeres under hensyntagen til naboer, så de placeres så langt væk fra nabobeboelser som muligt.

Varde Kommune vurderer ud fra ansøgers redegørelse, at opbevaring af foder er tilstrækkeligt beskrevet, og at foder opbevares miljømæssigt forsvarligt på husdyrbruget.

# Forurening og gener fra husdyrbrugets anlæg

## 7.13 Lugt

Lugt stammer fra staldene, samt fra opbevaring, transport og udbringning af husdyrgødning.

I Husdyrgodkendelsesbekendtgørelsens bilag 3 er fastsat det landsdækkende beskyttelsesniveau for lugt, der skal anvendes i kommunernes vurdering af, om der er væsentlige lugtgener i forbindelse med udvidelse af et husdyrbrug. Det fremgår af reglerne, at dette beskyttelsesniveau som udgangspunkt er tilstrækkeligt til at sikre omgivelserne imod væsentlige lugtgener.

Ifølge beskyttelsesniveauet skal projektet overholde bestemte lugtgeneafstande, hvis længde afhænger af forskellige områders lugtfølsomhed. Lugtgeneafstandene beregnes i *husdyrgodkendelse.dk* efter to forskellige metoder, henholdsvis den Ny Lugtvejledning og FMK-vejledningen. Det er de længste beregnede lugtgeneafstande, der skal overholdes.

Ved beregning af geneafstanden for lugt indregnes kumulation fra andre husdyrproducenter såfremt der er husdyrproducenter med en ammoniakemission på mere end 750 kg NH<sub>3</sub>-N pr år indenfor en radius af 100 meter fra enkeltbeboelsen og såfremt der er husdyrproducenter med en ammoniakemission på mere end 750 kg NH<sub>3</sub>-N pr år indenfor en radius af 300 meter fra samlet bebyggelse og byzone.









Ved én anden ejendom med en ammoniakemission på mere end 750 kg NH<sub>3</sub>-N pr år forøges geneafstanden med 10 %.

Ved to eller flere andre ejendomme med en ammoniakemission på mere end 750 kg NH<sub>3</sub>-N pr år forøges geneafstanden med 20 %.

Oplysninger vedr. kumulation er indlagt i *husdyrgodkendelse.dk*.

Ifølge beregningerne udført i *husdyrgodkendelse.dk* vil geneafstanden i forhold til byzone være 169 meter, samlet bebyggelse 95 meter og enkeltbolig 53 meter. Genekriterierne er overholdt, se Tabel 3.

Ved lugtberegning regnes fra midten af de enkelte stalde. Derfor er afstanden i Tabel 3 anderledes end i Figur 1.

Samlet resultat af lugtberegning ? i						
Bebyggelse	Kumulation	Model	Ukorrigeret geneafstand (m)	Korrigeret geneafstand (m)	Vægtet gennemsnitsafstand (m)	Genekriterie overholdt
 Vardevej 11	0	FMK	53,4	53,4	282,8	Ja
 Vardevej 14	0	FMK	53,4	53,4	150	Ja
 Byvejen 39	1	FMK	95	95	2901,4	Ja
 Lokalplan rekreativt	0	FMK	95	95	2405	Ja
 Byzone	1	FMK	169	169	1784,5	Ja
 Fremtidig byzone	0	FMK	169	169	1601	Ja
 Fremtidig byzone Årre By, Årre	0	FMK	169	169	1563,8	Ja
 Årre By, Årre	0	FMK	169	169	1778,6	Ja

**Tabel 3 Beregnet geneafstand fra husdyrbruget efter planlagt udvidelse**

Lovens minimumskrav til afstande til nærmeste beboelser indenfor de tre typer er overholdt. Varde Kommune vurderer derfor, at lugt fra staldene ikke vil give væsentlige gener for omgivelserne.

Der skal i henhold til gældende lovgivning være et tæt flydelag på gyllebeholder. Ejendommens gylletank er overdækket med telt, der stilles fastholdende vilkår om dette. Møddinger skal i henhold til gældende lovgivning være overdækket med plastik eller kompostdug. Udbringning af husdyrgødning skal ske i henhold til de gældende regler.

Varde Kommune vurderer samlet, at lugt fra husdyrbrugets produktion, opbevaring og udbringning af husdyrgødning, ikke vil medføre lugtgener, der stiger til et niveau, som ikke bør accepteres af omgivelserne.

Der stilles generelle vilkår til forebyggelse af lugtgener, samt at der kan kræves undersøgelse, hvis det skønnes, at lugtgener i omgivelserne er større end det kunne forventes ud fra grundlaget for miljøvurderingen.

## 7.14 Støj og rystelser

Ansøger oplyser følgende:

### Rystelser

*Brug af maskiner i landbruget kan i nogle tilfælde give anledning til vibrationsgener. Dette vil typisk være rystelser maskinføreren udsættes for, fremfor rystelser der giver gener for det omgivende miljø. Denne type rystelser er en arbejdsmiljøfaktor og vurderingen af dette forhold indgår i arbejdspladsvurderingen (APV) og behandles ikke nærmere her.*

*I forbindelse med transporter kan der muligvis være vibrationer fra køretøjerne. Dette vil dog ikke være i et omfang der overstiger, hvad der almindeligvis må forventes fra kørsler på landets veje. Der er ikke nabobeboelser beliggende umiddelbart op til veje eller indkørsler. Rystelser fra ejendommen eller transporter i forbindelse med driften af denne forventes derfor ikke at give gener for omgivelserne.*

#### Støj

*De væsentligste støjkilder på et kvægbrug er malkeanlægget, foderleverancer, foderblanding, gyllepumper, støj fra transporter, m.v.*

*Fra denne kvægejendom er støjkilderne meget begrænset, idet der hverken malkes, blandes grovfoder eller indblæses foder. I staldene er der naturlig ventilation. Der kan være støj fra gyllepumpning til gyllebeholder, som sker med traktorpumpe. Pumpningen har en varighed af 20 min. hver anden måned og foregår i dagtimerne.*

*Der kan være støj fra transporter til og fra ejendommen. Transporter forekommer i forbindelse med levering af foder, gødning, og andre forbrugsstoffer. Der sker desuden transporter i forbindelse med afhentning af levende og døde dyr samt interne transporter på bedriften. Endelig er der transporter i forbindelse med udbringning af husdyrgødning. De fleste transporter er med husdyrgødning. Belastningen af antallet af transporter er derfor i en afgrænset periode i forbindelse med sæsonen for gyllekørsel og høst. I højsæsonen kan det være nødvendigt med transporter i weekenden og uden for normal arbejdstid.*

*Andre transporter foregår normalt i dagtimerne og på hverdage. Afhentning af levende dyr kan dog ske døgnet rundt i henhold til slagteriets køreplaner.*

I Miljøstyrelsens vejledning nr. 5/1984 om "ekstern støj fra virksomheder" anføres ingen grænseværdier for støjbelastningen fra virksomheder ved boliger i det åbne land. Dog anføres, at man som udgangspunkt ved fastsættelse af støjgrænser ved nærmest liggende enkeltbolig bør anvende de grænseværdier, som er gældende for områder med blandet bolig- og erhvervsbebyggelse. Disse værdier er anvendt i denne afgørelse.

I orientering fra Miljøstyrelsen nr. 9 1997 fremgår foreslåede grænser for vibrationer i det eksterne miljø.

Varde Kommune vurderer, at udvidelsen ikke vil medføre væsentlige støj- og rystelsesgener for omgivelserne.

Varde Kommune stiller dog generelle vilkår til overholdelse af støjgrænser, og at der om nødvendigt kan kræves dokumentation for at støjgrænserne er overholdt.

## **7.15 Støv**

Ansøger oplyser følgende:

*I forbindelse med at der strøs med halm, vil der være en risiko for lidt støvudvikling. Dette vil dog normalt kun mærkes inde i bygningerne. I forbindelse med transporter vil der i tørre perioder kunne være lidt støv-udvikling fra kørsel på internvej ved anlægget.*

For at begrænse støvgener henviser Varde Kommune til god landmandspraksis. Blandt andet at al transport til og fra husdyrbruget bør forgå ved hensynsfuld kørsel, samt at alle aktiviteter på husdyrbruget planlægges, så omgivelserne påvirkes mindst muligt.

Varde Kommune vurderer, at der som følge af udvidelsen ikke vil være aktiviteter, som vil medføre væsentlige støvgener. Der fastsættes vilkår om, at drift af anlægget ikke må medføre væsentlige støvgener udenfor husdyrbruget.

## **7.16 Skadedyr**

Ansøger oplyser følgende:

*For at bekæmpe skadedyr, som kan være til gene for selve ejendommen, foretages regelmæssig bekæmpelse af fluer, rotter og mus. Alle udendørs arealer samt områder omkring foderopbevaring holdes ryddeligt og rent.*

*Fluer bekæmpes med godkendte fluebekæmpelsesmidler i et begrænset, nødvendigt omfang og de til enhver tid nyeste retningslinjer fra Aarhus Universitet, Institut for Agroøkologi følges.*

*Rottebekæmpelse sker via privat firma.*

Varde Kommune stiller vilkår til opbevaring af foder og om at foretage fluebekæmpelse efter retningslinjer fra Aarhus Universitet, Institut for Agroøkologi. Retningslinjer angiver en række afprøvede metoder og opdateres løbende.

## 7.17 Døde dyr

Ansøger oplyser følgende:

*Døde dyr opbevares på spalter med overdækket af et kadaverdækket på plads mellem gyllebeholder og stald (jf. Figur 7).*

*Placeringen af afhentningsstedet ligger ugeneret i forhold til nabobeboelser og forbigående. Døde dyr tilmeldes til afhentning af DAKA senest 24 timer efter dødsfaldet er konstateret.*

Opbevaring af døde dyr er reguleret af Fødevarestyrelsens "Bekendtgørelse om opbevaring m.m. af døde produktionsdyr". Der er dog, i forbindelse med opbevaring af affald, stillet et generelt vilkår til forebyggelse af uhygiejniske forhold.

Varde Kommune vurderer ud fra ansøgers redegørelse, at døde dyr opbevares og bortskaffes miljømæssigt forsvarligt på husdyrbruget.

## 7.18 Lys

Ansøger oplyser følgende:

*Der er ingen udendørs belysning ved anlægget. Der er svag natbelysning i stalde.*

Varde Kommune vurderer, at der ikke vil være væsentlige gener forbundet med husdyrbrugets belysning. Dog stilles et generelt vilkår om, at husdyrbrugets drift ikke må medføre væsentlige lysgener udenfor husdyrbruget.

## 7.19 Til- og frakørsel

Ansøger oplyser følgende:

*Transporter sker i forbindelse med håndtering af dyr, udbringning af husdyrgødning, levering af foder m.m. Omkring forårs- og høstarbejde vil markarbejdet betyde intensiveret trafik på og omkring anlægget i en kortere afgrænset periode. Hovedparten af de daglige transporter foregår i dagtimerne. Sæsonbetonede transporter kan dog foregå hele døgnet rundt. Afhentning af levende dyr følger slagteriets køreplaner og kan derfor forekomme uden for normal arbejdstid.*

*I nedenstående tabel er der angivet et forventet antal transporter. Én transport svarer til både en kørsel til og fra ejendommens ind- og ud kørsel til Vardevej.*

Transporttype	Antal transp./år, Nudrift Miljøgodkendt 2016	Antal transp./år, Ansøgt	Ændring +/-	kommentar

Afhentning af levende dyr	52	12	-40	<i>Reduceret pga. at der ikke længere er slagtesvin på ejendommen.</i>
Afhentning af døde dyr	26	6	-20	
Leverance af indkøbt foder	49	24	-25	
Grovfoder	365	365	0	<i>Kommer fra ansøgers ejendom på Toften 46</i>
Dybstrøelse til biogas	0	15	+15	
Gylle med vogn	138	20	-118	<i>Mange af markerne ligger bagved ejendommen, og der vil derfor ikke ske transporter ud på vejen.</i>
Affald	0	0	0	<i>Tages med løbende til ejendommen på Toften 46</i>
Andet (fragtbil o.l.)	12	12	0	
Halm	0	15	+15	
<b>Transporter i alt</b>	<b>642</b>	<b>469</b>	<b>-173</b>	

**Tabel 4** Oversigt over det årlige antal transporter til og fra Vardevej 12.

*Afhentning af gødning til biogas sker hele året rundt. De øvrige transporter med afgrøder og udbringning af husdyrgødning sker i en kort afgrænset periode i forbindelse med sæsonen for gyllekørsel og høst. I højsæsonen kan det være nødvendigt med transporter i weekenden og uden for normal arbejdstid.*

*Afhentning af levende dyr kan dog ske døgnet rundt i henhold til slagteriets køreplaner.*

*Til ejendommen er der to indkørsler. Indkørslen mod vest er til alt der vedrører landbrugsdriften. Indkørslen mod øst er privat ind til boligen.*

Figur 8 beskriver til- og frakørselsforhold.



**Figur 8 Til- og frakørselsforhold på husdyrbruget**

Varde Kommune vurderer, at nedgangen i antal transporter og at til- og frakørsel til husdyrbruget ikke vil medføre væsentlige miljømæssige gener for de omboende.

## **7.20 Spildevand**

Ansøger oplyser følgende:

*Umiddelbart er der ingen ændringer i spildevand- og afløbsforhold siden miljøtilladelse fra 2013 og 2016.*

### **Sanitært spildevand**



Der er ingen sanitært spildevand fra driftsbygningerne.

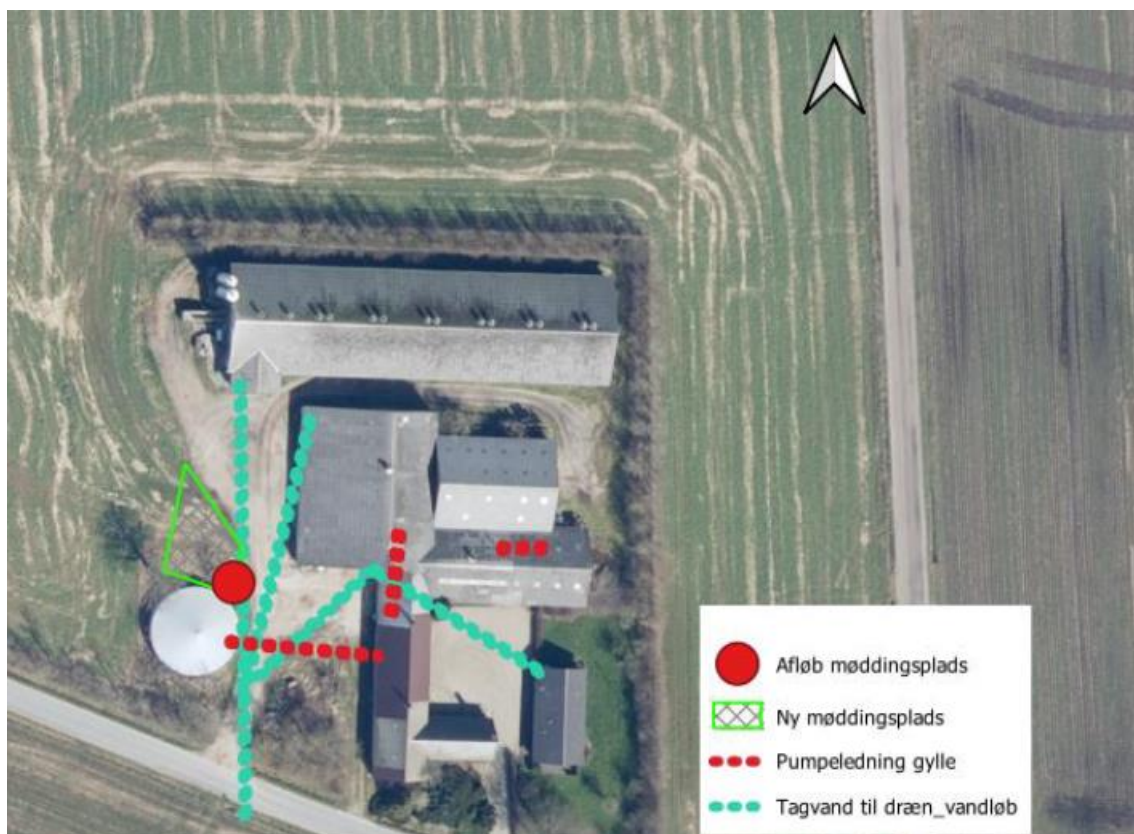
### **Processpildevand**

Møddingssaft og overfladevand fra den nye møddingsplads løber i gyllebeholderen.

I de to nye dybstrøelsesbokse er der afløb, der ledes til eksisterende gyllekanaler i bygningen.

### **Tagvand**

Tagvand ledes til Gunderup Bæk syd for ejendommen.



**Figur 9 Afløbsplan**

Der etableres ingen nye tagflader i forbindelse med udvidelsen og der sker derved ingen ændringer i bortledningen af tagvand.

Det fremgår af tidligere miljøtilladelse at køreveje o.l. er grusbelagte og der ikke tilledes vand til dræn og vandløb herfra.

Varde Kommune stiller vilkår om at tagbrønde og øvrige brønde indenfor en afstand på 15 meter fra stalde skal hæves minimum 10 cm over terræn, når de fører til dræn eller vandløb.

Varde Kommune vurderer ud fra ansøgers redegørelse at afledning af spildevand er tilstrækkeligt beskrevet, og at spildevandet fra husdyrbruget bortledes miljømæssigt forsvarligt.

## **7.21 Driftsforstyrrelser eller uheld**

Ved håndtering og opbevaring af gylle, kemikalier og olie, vil der altid være risiko for at der kan ske uheld. Beholdere kan springe læk, vogne kan vælte, igangsatte pumper kan blive glemt og der kan opstå brand.

For at minimere risikoen for nedsivning af stoffer til grundvandet samt beskyttelse af det omgivende miljø, har ansøger oplyst at følgende er proceduren for håndtering af gylle, kemikalier og olie, ved uheld på husdyrbruget:

### Forurenings- og genebegrænsende foranstaltninger

For at minimere risikoen for nedsivning af stoffer til grundvandet samt beskyttelse af det omgivende miljø, er der redegjort for procedure for håndtering af gylle, kemikalier og olie ved uheld på husdyrbruget.

#### Redegørelse for mulige uheld:

Umiddelbare risici for uheld i forbindelse med driften, der kan medføre en øget forurening, vil være: brand, uheld med eller ved gyllebeholdere, herunder f.eks. beskadigelse af gyllebeholdere ved strejfen eller påkørsel, eller på anden måde ved lækage eller overløb, der vil medføre udsivning af gylle. Eller spild af kemi eller olie. Kontrol med gødningsmængder, gødningsanvendelse, antal dyr etc. udføres efter gældende lovkrav (gødningsregnskab og husdyrindberetning) og kontrolleres af Landbrugsstyrelsen. Anvendelse og udarbejdelse af mark-/gødningsplaner er et af hovedpunkterne i BAT-kravene. Det opfyldes til fulde. Det er et styringsredskab der sikrer, at afgrøderne gødes efter behov, at gødning tilføres markerne, når vejret tillader det, så næringsstoffudledningen til det omgivende miljø minimeres.

#### Minimering af risiko for uheld

Hvis der sker spild af olie under påfyldning, eller hvis det der sker, ikke umiddelbart kan fjernes ved afgravning eller ved brug af sugemateriale (savsmuld eller grus), vil både Alarmcentral (tlf. 112) og Miljøvagt blive kontaktet. Hvis der er mistanke om, at olie eventuelt kan sive ud af tanken, vil tanken blive tømt for olie. Såfremt det drejer sig om en mængde, som ejer ikke selv har mulighed for at fjerne, vil enten brandvæsenet eller en slamsuger, der må tage imod olieaffald, blive kontaktet, så tanken kan blive tømt. Såfremt der er sket spild, der ikke kan fjernes, vil både Miljøvagten og Alarmcentralen (tlf. 112) blive kontaktet.

Der er ingen kemikalier på ejendommen.

Gyllebeholdere er underlagt 10-års kontrol, hvor en kontrollant kontrollerer beholderens tæthed og kabler over og under terræn. Derudover er gyllebeholdere placeret sådan, at den er under dagligt opsyn for eventuelle revner, rust på synlige kabler, gylleudsivninger og andet. Ved påkørsel eller strejfen af gyllebeholdere med maskiner eller andet vil eventuelle revner blive tilset med det samme og udbedret straks. Hvis revnen ikke kan udbedres ved egen hjælp, vil beholderproducenten blive kontaktet om assistance.

Gylletankene tømmes med selvlæssende gyllevogne påmonteret sugekran.

#### Minimering af gene og forurening ved uheld

Hvis gyllebeholderen skulle springe, vil alarmcentralen på tlf.: 112 blive kontaktet øjeblikkeligt.

Ved driftsuheld, hvor der er sket, eller hvor der er fare for at ske en større forurening af omgivelserne, vil alarmcentralen straks blive kontaktet på tlf.: 112.

I tilfælde af lækage på gyllebeholderen vil der ikke ske en hurtig afstrømning, da terrænet omkring ejendommen er forholdsvist fladt. Det vil dog efterhånden løbe mod nord. Dette kan nemt spærres ved at smide en halmballe eller jord foran.

Varde Kommune vurderer at ansøger har redegjort tilstrækkeligt for mulige uheld, samt for forholdsregler i tilfælde af uheld.

## **7.22 Beskyttede naturområder omkring husdyrbruget - ammoniak**

På et husdyrbrug er det stalde og husdyrgødningslagre, der er hovedkilden til udledning af luftbåret kvælstof (ammoniakfordampning). Beregninger, der er foretaget i *husdyrgodkendelse.dk*, viser at ammoniakfordampningen fra 8-årsdriften er 3.034 kg NH<sub>3</sub>-N pr. år, fra nudriften er ammoniakfordampningen 3.034 kg NH<sub>3</sub>-N pr. år og i ansøgt drift 1.045 kg NH<sub>3</sub>-N pr. år.

### Samlet ammoniakemission fra husdyrbruget (stald og lager) ? i

Driftstype:	Ammoniakemission fra staldafsnit (kg NH <sub>3</sub> -N/år)	Ammoniakemission fra lagre (kg NH <sub>3</sub> -N/år)	Ammoniakemission fra husdyrbruget (kg NH <sub>3</sub> -N/år)
Ansøgt drift	889,8	155,2	1045,0
Nudrift	2986,9	47,2	3034,1
8 års-drift	2986,9	47,2	3034,1

**Figur 10 Beregninger af ammoniakfordampningen i husdyrgodkendelse.dk**

Det ansøgte projekt medfører således en nedgang i ammoniakfordampningen på 1.989 kg NH<sub>3</sub>-N pr. år i forhold til 8 års driften og til nudriften.

Forudsætningerne for ammoniakemissionen i ansøgt drift er følgende:

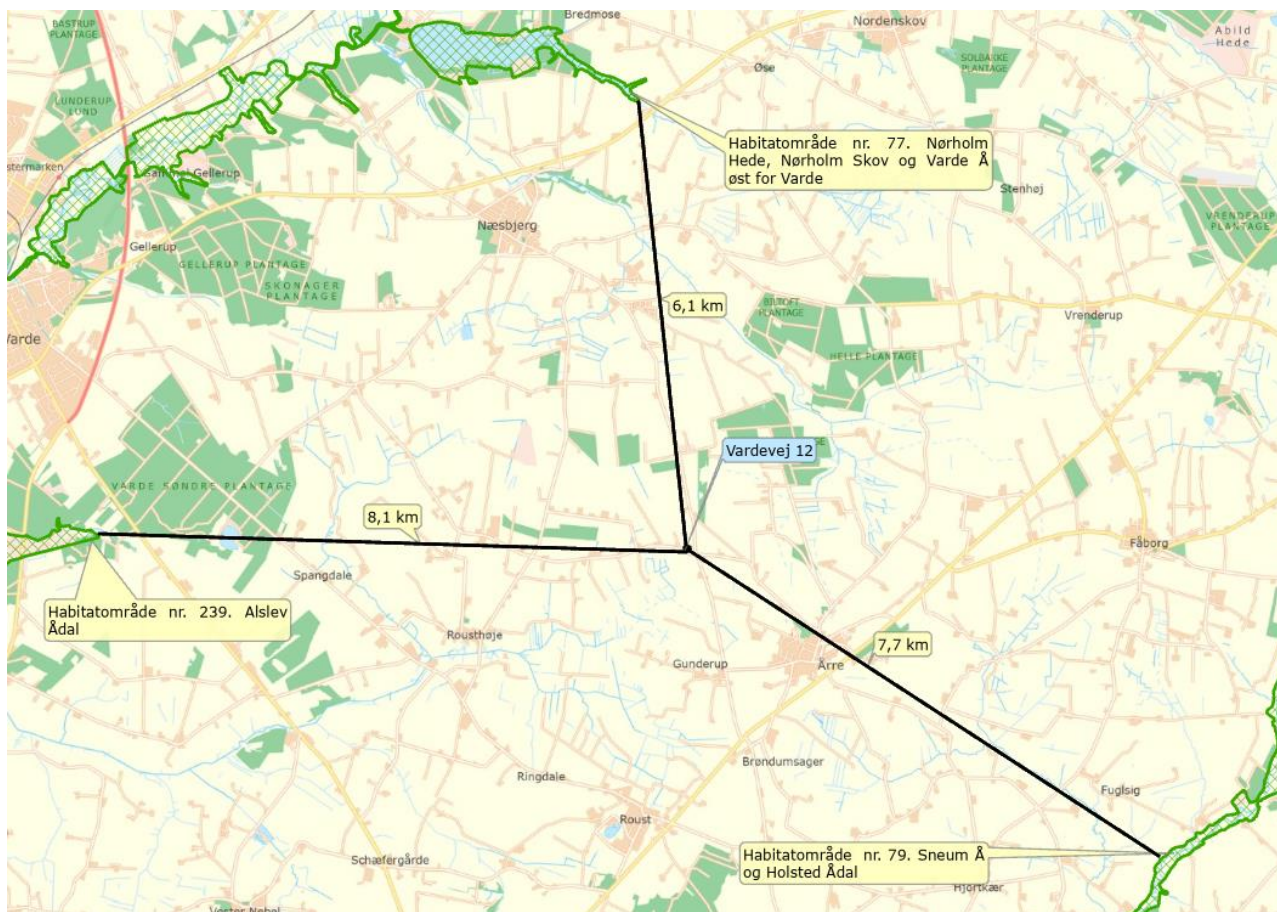
- Gylletanken er teltoverdækket i ansøgt-, nu- og 8-årsdrift.
- Slagtesvinestald nedlægges i ansøgt drift.
- Nye produktionsarealer til kvæg etableres med dybstrøelse.

Tiltagene stilles som vilkår i afsnit 4.

### Internationale naturbeskyttelsesområder (Natura 2000)

I henhold til "Bekendtgørelse om udpegning og administration af internationale naturbeskyttelsesområder samt beskyttelse af visse arter" (Bek. nr. 1098 af 21. august 2023) skal Varde Kommune foretage en vurdering af, om projektet i sig selv, eller i forbindelse med andre planer og projekter, kan påvirke et Natura 2000-område væsentligt.

Der er ca. 6,1 km fra husdyrbrugets bygninger til nærmeste internationale naturbeskyttelsesområde, som er Habitatområde nr. 77 Nørholm Hede, Nørholm Skov og Varde Å øst for Varde, se Figur 11.



**Figur 11 Nærmeste Internationale naturbeskyttelsesområde.**

Varde Kommune vurderer, at på grund af afstanden, vil fordampningen fra stalde og lagre ikke kunne give anledning til en målbar belastning af dette område

Der er således ikke grund til at foretage konsekvensvurdering efter § 6 i bekendtgørelsen.

## § 7 områder

I henhold til § 7 i Husdyrbrugloven, er etablering, udvidelse og ændring af anlæg på husdyrbrug ikke tilladt, hvis de ligger tættere end 10 m fra – eller helt eller delvist indenfor nærmere bestemte ammoniakfølsomme naturtyper.

**Kategori 1-natur** (nærmere bestemte ammoniakfølsomme naturtyper beliggende inden for internationale naturbeskyttelsesområder).

Anlægget er beliggende ca. 6,8 km fra det nærmeste naturområde, der er omfattet af § 7 stk. 1 nr. 1 i husdyrbrugloven, og beliggende indenfor internationale naturbeskyttelsesområder, se Figur 12.

Det drejer sig om en ammoniakfølsom Natura2000-naturtype 4010 Våd hede, og indgår i udpegningsgrundlaget for området. Området er kortlagt af Naturstyrelsen i forbindelse med Natura 2000-planlægningen.

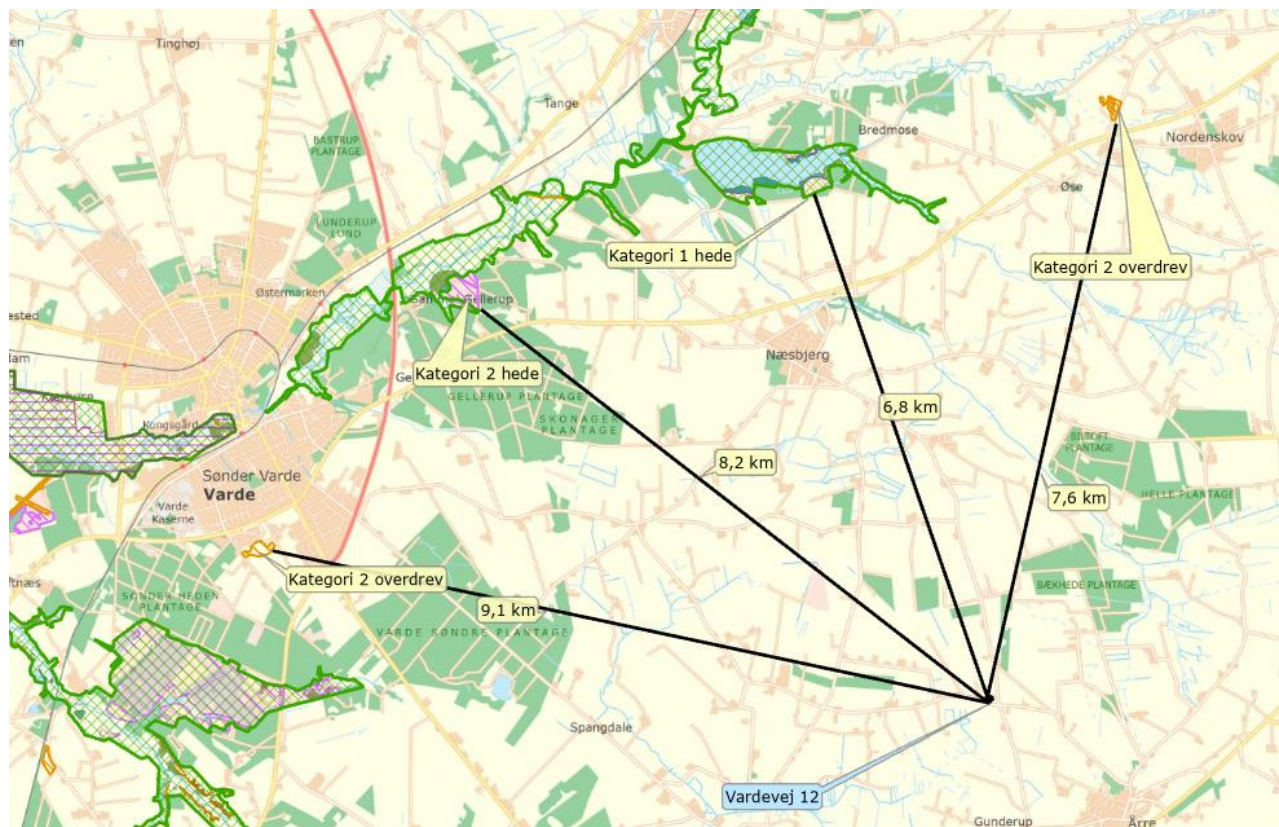
Varde Kommune/ansøger har i *husdyrgodkendelse.dk* foretaget beregninger, som viser, at ammoniakdepositionen i ansøgt drift til nærmeste kategori 1-naturområde bliver 0,0 kg NH<sub>3</sub>-N /ha/år, hvilket er uændret både i forhold til 8 årsdriften og nudriften, se Tabel 6.

**Kategori 2-natur** (nærmere bestemte ammoniakfølsomme naturtyper, der er beliggende uden for internationale naturbeskyttelsesområder).

Anlægget er beliggende ca. 7,6 km fra det nærmeste naturområde, der er omfattet af § 7 stk. 1 nr. 2 i husdyrbrugloven, som omfatter nærmere bestemte ammoniakfølsomme naturtyper, der er beliggende udenfor internationale naturbeskyttelsesområder, se Figur 12.

Det drejer sig om et overdrev.

Varde Kommune har i *husdyrgodkendelse.dk* foretaget beregninger, som viser, at ammoniakdepositionen i ansøgt drift til nærmeste kategori 2-natur bliver 0,0 kg NH<sub>3</sub>-N /ha/år, hvilket er uændret i forhold til nudriften og 8 årsdriften, se Tabel 6.

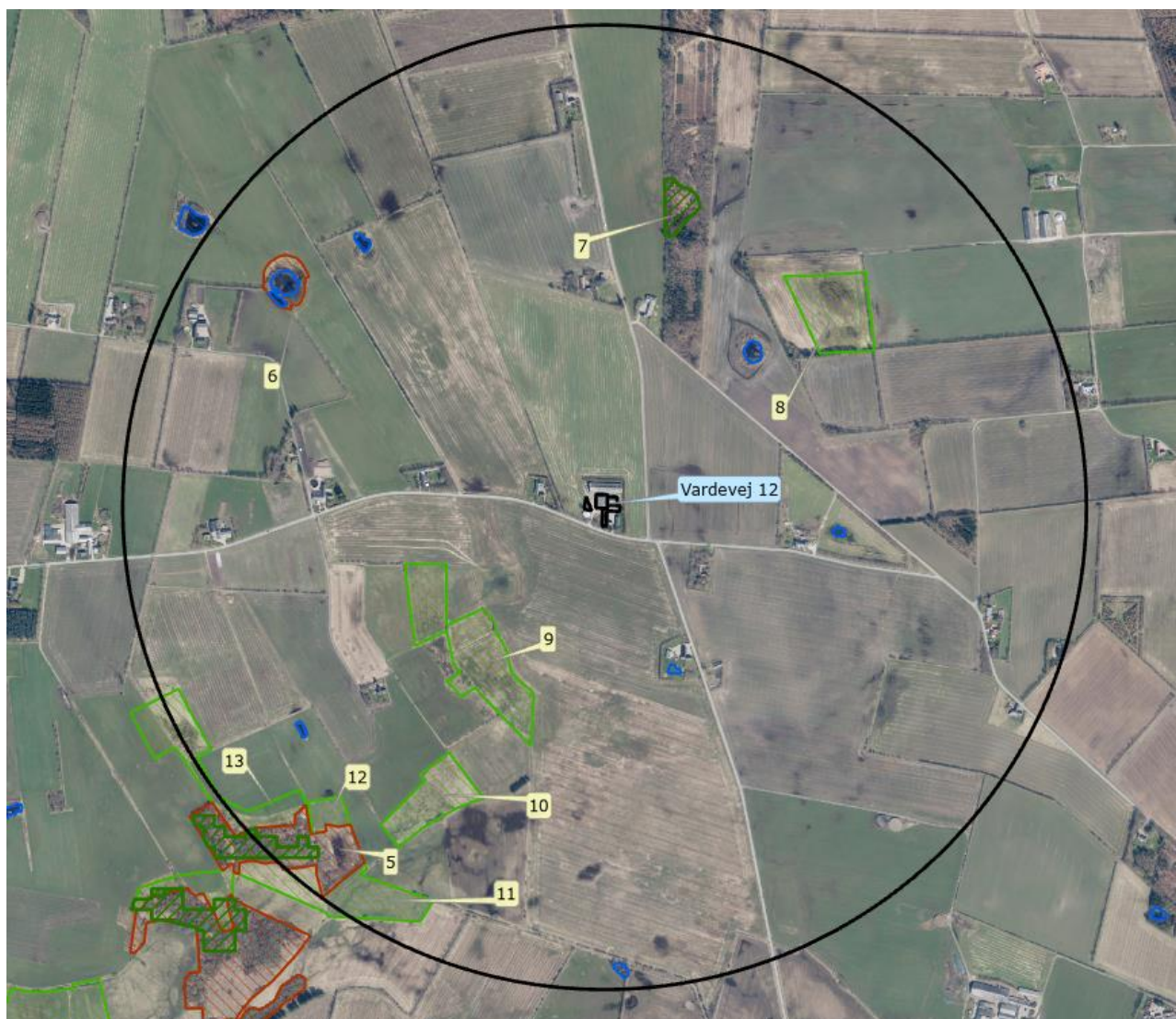


**Figur 12 Husdyrbruget i forhold til nærmeste kategori 1 og kategori 2 område**

Varde Kommune vurderer på den baggrund, at udvidelsen ikke vil medføre nogen væsentlig påvirkning af § 7-områder og derfor ikke vil påvirke § 7 områderne negativt.

### § 3 områder

Af Figur 13 og Tabel 5 fremgår de områder, som indenfor en afstand af 1.000 m fra anlægget er omfattet af naturbeskyttelseslovens § 3.



Figur 13 § 3 arealer indenfor 1.000 m fra husdyrbruget.

§ 3 lokalitet	Type	Grønt Danmarkskort i kommuneplanen
5	Mose	Ja
6	Mose	Nej
7	Mose	Nej
8	Eng	Nej
9	Eng	Ja
10	Eng	Ja
11	Eng	Ja
12	Eng	Ja
13	Eng	Ja

Tabel 5 § 3 områder (minus søer) indenfor 1000 m fra husdyrbruget

### Kategori 3-natur

Indenfor 1.000 m fra anlægget er der 3 moser, se Figur 13 og Tabel 5.

Ingen af områderne er udpeget som rekreative områder, indgår i kommuneplanens udpegning af værdifulde kulturmiljøer eller er omfattet af fredning.

De områder, som er udpeget som Grønt Danmarkskort i Varde Kommunes kommuneplan, se Tabel 5, er dermed også omfattet af kommuneplanens handleplan for naturpleje. Der er dog ingen konkrete planlagte naturindsatser for områderne.

Varde Kommune har ikke kendskab til kvælstofbidrag til områderne fra andre kilder.

Nærmeste kategori 3-natur er en mose, beliggende 588 m nord for anlægget, se Figur 13.

Den beregnede merdepositionen i de afsatte kategori 3 naturpunkter er enten 0 eller negativ og overstiger derved ikke 1,0 kg NH<sub>3</sub>-N/ha/år. Da der ikke kan stilles et krav for merdepositionen af ammoniak på under 1,0 kg NH<sub>3</sub>-N/ha/år for kategori 3 natur, er dette ikke vurderet yderligere.

Indenfor 1.000 m fra anlægget er der 2 potentielt ammoniakfølsomme skove, som begge ligger på et areal der også er registreret som mose.

### Øvrig § 3-natur

Indenfor 1.000 m fra anlægget er der registreret 8 mindre søer. Varde Kommune vurderer, at den luftbårne ammoniakdeposition fra anlægget har en meget begrænset effekt. Hovedkilden til næringsberigelse af søerne vurderes at være overfladevand fra dyrkede arealer, dels som vand, der løber på jordoverfladen til søerne, samt næringsberiget overfladevand der løber til søerne via rodzonen på dyrkede arealer. Ammoniak fra anlægget vurderes ikke at forringe naturtilstanden i § 3 søerne.

Indenfor 1.000 m fra anlægget er der registreret 6 enge, se Figur 13.

Nærmeste øvrig beskyttet natur er enge mod nordøst og sydvest. Merdepositionen på engene er negativ og overstiger derved ikke 1,0 kg NH<sub>3</sub>-N/ha/år, og der er derfor ikke foretaget yderligere vurderinger af disse.

Varde Kommune har i *husdyrgodkendelse.dk* foretaget beregninger over ammoniakdepositionen på de nærmest liggende Natura 2000, Kat. 1- og Kat. 2-naturområder samt de øvrige nærmest liggende naturområder.

Beregningerne fremgår af Tabel 6, og er foretaget ud fra 8-årsdriften, nudriften og den ansøgte drift.

Lokalitet	Natur-type	Afstand (m)	Ruhed opland	Ruhed område	Merdeposition ift. 8-års drift, kg NH <sub>3</sub> -N / ha	Merdeposition ift. nudrift, kg NH <sub>3</sub> -N / ha	Totaldeposition ansøgt drift kg NH <sub>3</sub> -N / ha
Natura 2000	Hede	6,1 km	L	Bn	0,0	0,0	0,0
Kategori 1	Hede	6,8 km	L	Bn	0,0	0,0	0,0
Kategori 2	Overdrev	7,6 km	L	Bn	0,0	0,0	0,0
5	Mose	922	Rv	Bn	0,0	0,0	0,0
6	Mose	811	L	S	-0,1	-0,1	0,1
7	Mose	588	L	S	-0,3	-0,3	0,2
8	Eng	557	L	Bn	-0,3	-0,3	0,1
9	Eng	338	Rv	Bn	-0,1	-0,1	0,1

**Tabel 6 Beregning af ammoniakdeposition på vigtige naturområder**

På baggrund af ovenstående vurderer Varde Kommune, at udvidelsen af husdyrbruget ikke vil påvirke § 3-områder væsentligt som følge af ammoniakdeposition, og at udvidelsen ikke vil medføre tilstandsændringer på disse områder.

## 7.23 Påvirkning af "Bilag IV arter"

I henhold til § 10 i "Bekendtgørelse om udpegning og administration af internationale naturbeskyttelsesområde samt beskyttelse af visse arter" er der indført en streng beskyttelse af en række dyre- og plantearter, uanset om de forekommer inden for et beskyttelsesområde eller udenfor. Disse arter fremgår af direktivets bilag IV og kaldes derfor bilag IV-arter. For en række arters vedkommende har Varde Kommune intet kendskab til arternes udbredelse i området, det gælder f.eks. løgfrø, markfirben og alle arter af småflagermus.

Spidssnudet frø og birkemus er begge arter der er listet på bilag IV. Spidssnudet frø er almindelig udbredt i Varde Kommune, og forventes at forekomme i forbindelse med naturområder, hvor der er egnede leveforhold for spidssnudedede frøer. Det er Varde Kommunes vurdering at udvidelsen ikke vil medføre nogen væsentlig påvirkning af spidssnudet frø på grund af den store forekomst af arten i Varde Kommune.

Birkemus er registreret få steder i Varde Kommune. Nærmeste lokalitet, hvor der i nyere tid er registreret birkemus, er ca. 7,2 km nordvest for husdyrbruget. Det er Varde Kommunes vurdering, at udvidelsen af dyreholdet ikke vil medføre nogen væsentlig påvirkning af birkemusen på grund af den store afstand til den nærmeste lokalitet hvor birkemusen er registreret.

Varde Kommune vurderer i øvrigt, at udvidelsen kan gennemføres uden at påvirke nogen af de listede arter på bilag IV i direktivet væsentligt.



## Bedste tilgængelige teknik (BAT)

Med begrebet BAT menes den teknik, som mest effektiv giver et højt beskyttelsesniveau for miljøet som helhed, og som samtidig er afvejet i forhold til fordele og økonomiske udgifter.

Ansøgere om miljøtilladelse/miljøgodkendelse af husdyrbrug med en ammoniakemission højere end 750 kg NH<sub>3</sub>-N/år, skal begrænse ammoniakforureningen ved anvendelse af BAT.

I Varde Kommunes vurdering af BAT indgår bl.a.

- Miljøstyrelsens Teknologiliste
- Miljøstyrelsens Teknologiblade
- Bilag 3 i husdyrgodkendelsesbekendtgørelsen

I Varde Kommunes BAT-vurdering indgår hovedpunkterne

- Ammoniak

I det følgende redegøres der for ansøgers oplysninger om anvendelse af BAT, samt Varde Kommunes vurdering af om ansøger lever op til det niveau, som Varde Kommune fastlægger som BAT-niveauet for husdyrbruget.

### 7.24 BAT – Ammoniak

Varde Kommune/ansøger har beregnet projektets BAT-krav ud fra Bilag 3 i Husdyrgodkendelsesbekendtgørelsen, se Tabel 7.

Antal m <sup>2</sup> og staldsystem/lager	BAT-krav (Kg NH <sub>3</sub> -N/m <sup>2</sup> )	Korrigeret BAT-krav Kg NH <sub>3</sub> -N/m <sup>2</sup>	Total kg NH <sub>3</sub> -N for produktions-arealet
Bygning 1 (ny stald) 397 m <sup>2</sup> dybstrøelse	0,84		333
Bygning 2 (eksisterende stald) 248 m <sup>2</sup> sengestald m. spalter	1,16		288
Bygning 3 (eksisterende stald) 115 m <sup>2</sup> sengestald m. spalter	1,16		133
Bygning 3 (ny stald) 161 m <sup>2</sup> dybstrøelse	0,84		135
Bygning 9 ny møddingsplads 300 m <sup>2</sup>	0,36		108
Bygning 6 236 m <sup>2</sup> gyllebeholder	0,4	0,2	47
Total BAT-Krav for husdyrbruget			1.045
Husdyrbrugets beregnede ammoniakemission			1.045
BAT-kravet er overholdt med			0

**Tabel 7 Beregning af projektets BAT-emissionsniveau**

I Tillæg nr. 1 til miljøgodkendelse fra 2016 er BAT opnået ved reduktion af N i foder til slagtesvin og teltoverdækning af gylletank. Fodervilkår videreføres ikke da der ikke vil være slagtesvin på ejendommen i den ansøgte drift. Der stilles i nærværende godkendelse også vilkår om teltoverdækning af gylletank.

BAT-kravet for projektet er beregnet til 1.045 kg NH<sub>3</sub>-N og projektets reelle ammoniakemission er på 1.045 kg NH<sub>3</sub>-N. Projektet har således en total ammoniakemission, der er det samme som det beregnede BAT-krav.

Varde Kommune vurderer på baggrund af ovenstående, at ansøger lever op til lovgivningens krav om BAT på punktet ammoniak.

BAT-niveauet er opnået ved at

- etablere overdækning på gyllebeholder (bygning 6)

- nye produktionsarealer etableres med dybstrøelse.

Se Figur 4 for placering af bygninger.

## **7.25 Samlet BAT-vurdering**

Som der er redegjort for i de foregående punkter, lever ansøger op til Varde Kommunes BAT-krav for husdyrbruget. Varde Kommune vurderer på den baggrund, at ansøger i henhold til § 27 i Husdyrbrugloven har truffet de nødvendige foranstaltninger til at forebygge og begrænse forurening ved anvendelse af den bedste tilgængelige teknik.

## 8 Egenkontrol

Ansøgers redegørelse: (indsæt ansøgers tiltag)

- *Tæthed af overjordisk del og kabler på gyllebeholdere efterses årligt for intakt beskyttelse og eventuelle brud. Ved skader kontaktes leverandør.*
- *Der udføres 10-årig beholderkontrol, hvilket betyder, at gyllebeholderen hvert 10. år bliver kontrolleret af autoriseret kontrollant for, om beholderen opfylder krav til holdbarhed, tæthed og styrke.*
- *Der overvåges ved gyllepumpning.*
- *Der føres logbog over gylletanke.*
- *Ved overpumpning af gylle til gyllebeholder, tjekkes først om der er plads i gyllebeholderen.*
- *I bedriftens driftsregnskab registreres forbrug af vand, energi, indkøbt foder, pesticider og handels-gødning.*
- *Kontrol med gødningsmængder, gødningsanvendelse, antal dyr etc. udføres efter gældende lovkrav (gødningsregnskab og husdyrindberetning) og kontrolleres af Landbrugsstyrelsen. Anvendelse og udarbejdelse af mark-/gødningsplaner er et af hovedpunkterne i BAT-kravene. Det opfyldes til fulde. Det er et styringsredskab, der sikrer, at afgrøderne gødes efter behov, og at gødning tilføres markerne, når vejret tillader det, så næringsstofudledningen til det omgivende miljø minimeres.*

Gylletanken har teltoverdækning. Varde Kommune har stillet vilkår om at der skal føres en logbog for gyllebeholderen, hvori eventuelle skader på teltoverdækningen noteres med angivelse af dato for skaden samt dato for reparation. Logbogen skal opbevares på husdyrbruget i mindst fem år og forevises på tilsynsmyndighedens forlangende.

Varde Kommune vurderer at dokumentationen er dækkende og stiller vilkår, som sikrer, at egenkontrollens tiltag efterleves.

## 9 Nabo- / partshøring

Projektet er udover ansøger og dennes konsulent sendt til høring hos naboer/partner, som ejer en matrikel indenfor lugtkonsekvenszonen, som er 189 m fra husdyrbruget, i perioden fra den 17. juni til den 3. juli 2024.

I forbindelse med nabohøringen er der ingen bemærkninger kommet.

## 10 Samlet vurdering

Varde Kommune vurderer samlet, at det ansøgte projekt ikke vil medføre en væsentlig påvirkning af miljøet, naturen og naboerne sammenholdt med den nuværende produktion, hvis de i miljøtilladelsen opstillede vilkår overholdes.

Varde Kommune vurderer, at der kan meddeles tilladelse til det ansøgte da:

- Der er truffet de nødvendige foranstaltninger til, at forebygge og begrænse forurening ved anvendelse af den bedste tilgængelige teknik.
- Husdyrbruget i øvrigt kan drives på stedet uden at påvirke omgivelserne på en måde, som er uforenelig med hensynet til omgivelserne.
- Udvidelse og drift af husdyrbruget ikke medfører væsentlige virkninger på miljøet.

## Bilag 1 – Færdigmeldingsskema

<b>Varde Kommune</b> <b>Teknik &amp; Miljø</b> <b>Bytoften 2</b> <b>6800 Varde</b>	<b>Forbeholdt kommunen</b>  <i>Ejendomsnummer: 573-</i> <i>Anlægsnummer i BBR:</i> <i>Godkendt i sag-nr.:</i> <i>Sagsbehandlers initialer:</i>
<b>Oplysninger til BBR-registrering</b>  NÅR DU HAR FÆRDIGGJORT ETABLERING AF GYLLEBEHOLDER / ENSILAGEPLADS / MØDDINGSPLADS / KALVEPLADS / VASKEPLADS M.M. HAR VI BRUG FOR FØLGENDE OPLYSNINGER FOR AT FÅ ANLÆGGET REGISTRERET I BBR.  (Én blanket pr. anlæg)	

<b>Vejnavn og husnummer:</b>	
<b>Postnummer og by:</b>	
<b>Hvad omhandler oplysningerne: (sæt kryds)</b>	Nyetablering: Udvidelse: Ændring:
<b>Hvad er etableret/udvidet/ændret: (sæt kryds)</b>	Ensilageopbevaringsanlæg: Møddingsplads: Gyllebeholder: Andet:
<b>Byggedata:</b>	Grundareal: Rumfang: Højde: Opførelsessår:
<b>Placering: (sæt kryds) (Skitse som bilag)</b>	Placering fremgår af ansøgningen: Vedlagt skitse over evt. ændret placering:

<b>Ejers underskrift:</b> Med min underskrift bekræfter jeg, at byggeriet er etableret i henhold til gældende lovgivning.	
<b>Navn:</b>	<b>Telefonnummer:</b>
<b>Evt. e-mail:</b>	<b>Dato:</b>
<b>Underskrift:</b>	

Skemaet sendes til: teknik@varde.dk.