



Herning
Kommune



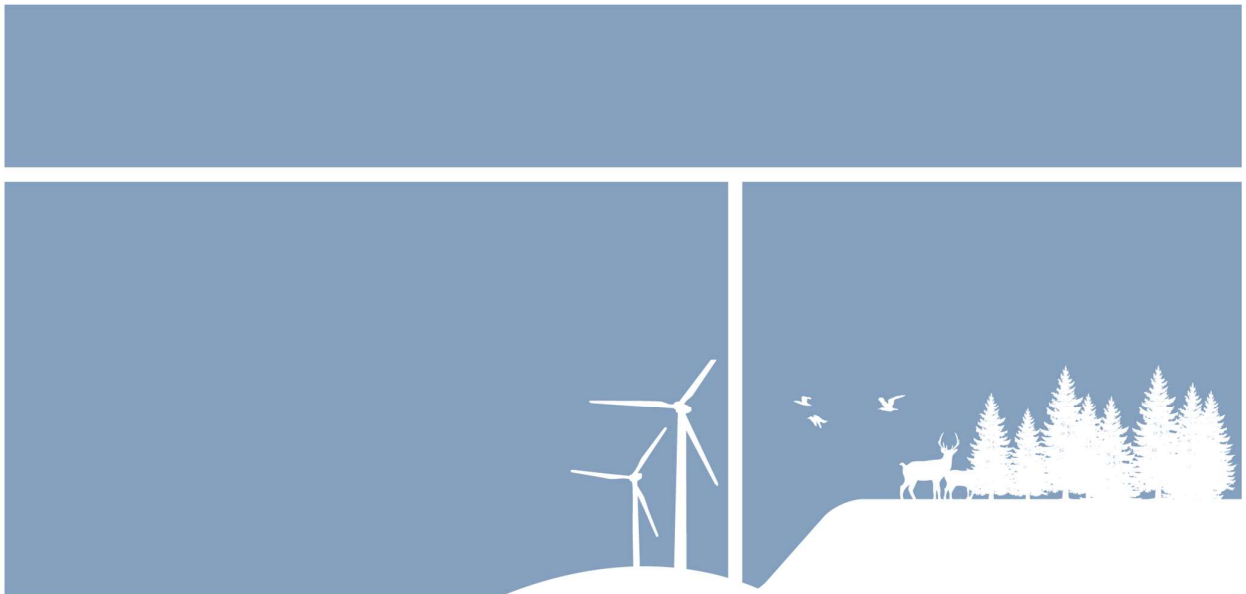
Miljø og Klima • Rådhuset • Torvet • 7400 Herning • Tlf. 96 28 28 28 • landbrug@herning.dk • www.herning.dk

HERNING KOMMUNE

§16b miljøtilladelse

Ny Bredkjær
Herningvej 67
7480 Vildbjerg

Afgørelsesdato: 6. december 2019
Sags nr.: 09.17.00-P19-82-19





Registreringsblad

Dato for afgørelse:	6. december 2019
Ansøgningskema nr.	213339, version 2
CVR-nr.	26614171
CHR nr.	96730
Ejendomsnummer	6570904120
Adresse	Herningvej 67 7480 Vildbjerg
Matr. nr. (ejerlav)	6b, Den nordvestlige Del, Nøvling
Ansøgers navn og adresse	Ørskovvej 30 7400 Herning
Miljøkonsulent	SAGRO, konsulent Helle Borum
Tilsynsmyndighed	Herning Kommune
Miljøsagsbehandler	Peter Lindhard Birch
Kvalitetssikring	Christina Thorslev Petersen

Copyright

Indeholder GeoDanmark-data fra Styrelsen for Dataforsyning og Effektivisering og Danske kommuner.

DDOland (ortofoto), er gengivet af Herning Kommune med tilladelse fra Cowi. DDO ©, Copyright COWI.



Indholdsfortegnelse

REGISTRERINGSBLAD	2
INDLEDNING	4
MEDDELELSE OM MILJØTILLADELSE	4
VILKÅR FOR HUSDYRBRUGET	6
<i>Vilkår for drift og indretning</i>	6
<i>Vilkår for stalde og produktioner</i>	6
Vilkår for ammoniakreducerende miljøteknologi	6
Vilkår for lugtreducerende miljøteknologi	7
<i>Vilkår for vaskeplads og afledning af vaskevand</i>	7
<i>Vilkår for gyllehåndtering</i>	7
<i>Vilkår for tankning af brændstof</i>	7
<i>Vilkår for fluebekæmpelse</i>	8
<i>Vilkår for renholdelse</i>	8
<i>Vilkår for støj</i>	8
<i>Vilkår for udarbejdelse af handleplaner ved uforudsete gener</i>	8
VURDERING I FORHOLD TIL BAT, NABOPÅVIRKNING OG NATUROMRÅDER	10
<i>Indretning og drift af anlæg, samt afløbsforhold og gødningsopbevaring</i>	10
<i>Vurdering af samdrift med andre husdyrbrug</i>	11
<i>Landskabelig vurdering samt overholdelse af afstandskrav og dispensation</i>	11
<i>Husdyrbrugets ammoniakemission</i>	14
<i>Husdyrbrugets lugtemission – brug af 50%-reglen</i>	18
<i>Husdyrbrugets nabopåvirkning og tiltag der begrænser gener</i>	21
<i>Reststoffer, affaldsproduktion og brug af naturressourcer</i>	25
<i>Vejledende grænseværdi for ammoniak ved anvendelse af BAT</i>	26
<i>Eventuelle grænseoverskridende virkninger</i>	26
LOVGRUNDLAG	27
KLAGEVEJLEDNING OG OFFENTLIGGØRELSE	27
SØGSMÅL	28
INTERESSENTLISTE FOR HØRINGSPERIODE OG OFFENTLIGGØRELSE	29
OVERSIGT OVER BILAG	31



Indledning

Husdyrbruget "Ny Bredkjær" har søgt Herning Kommune om en § 16b miljøtilladelse, jævnfør lov om husdyrbrug og anvendelse af gødning m.v.¹(husdyrbrugloven), på adressen Herningvej 67, 7480 Vildbjerg.

Ansøger ønsker at overgå til stipladsmodellen. Produktionen vil foregå i eksisterende stalde. Der foretages ingen bygningsmæssige ændringer.

Husdyrbrugets historik

Herning Kommune (tidligere Trehøje Kommune) har den 9. marts 1987 miljøgodkendt produktionen af 400 søer med smågrise og 8.000 slagtesvin efter kap. 5 i Miljøbeskyttelsesloven på bedriften beliggende Herningvej 67, 7480 Vildbjerg.

Bedriften er, med kommunens accept, i 2004 udvidet til en produktion på 425 årssøer 10.200 smågrise og 8.500 slagtesvin fra 30 til 102 kg svarende til dagældende 400,3 DE.

Herning Kommune har den 3. marts 2009 meddelt afgørelse om 1. Revurdering af den eksisterende miljøgodkendelse. Revurderingen blev pålagt af Det Økologiske Råd den 25. marts 2009. Natur- og Miljøklagenævnet stadfæster i brev af 13. februar 2012, kommunens afgørelse om revurdering med ændringer i enkelte af vilkårene.

Den 26. marts 2014 har Herning Kommune meddelt § 31 afgørelse om ikke-godkendelsespligtig skift i dyretyper, fra 10.200 stk. smågrise, fra 7,2 kg, Toklimastald, delvis spaltegulv (7,2-34 kg), 425 stk. søer, fravæningsvægt 7,2 kg og 8.500 stk. slagtesvin, fuldspaltegulv (30-102 kg), i alt svarende til 364,00 DE til 9.000 stk. smågrise, fra 7,2 kg, Toklimastald, delvis spaltegulv (7,2-34 kg), 5. 625 stk. slagtesvin, Delvis spaltegulv, 25-49% fast gulv (34-114 kg) og 2.490 stk. slagtesvin, Drænet gulv + spalter (33/67) (34-114 kg), i alt svarende til dagældende 299,15 DE.

Den 21. november 2014 er der meddelt 2. Revurdering af miljøgodkendelsen.

Miljøtilladelsen er udarbejdet af Herning Kommune og ophæver den gældende produktionstilladelse fastsat i miljøgodkendelsen af 9. marts 1987 samt i § 31 afgørelsen af 26. marts 2014.

Meddelelse om miljøtilladelse

På grundlag af de i sagen foreliggende oplysninger, meddeler Herning Kommune miljøtilladelse til husdyrbruget på Herningvej 67, 7480 Vildbjerg med de stillede vilkår. Det ansøgte er behandlet efter § 16b i husdyrbrugloven.

Det er Herning Kommunes vurdering, at miljøtilladelse, med de stillede vilkår for lokalisering, indretning og drift af husdyrbruget, ikke vil medføre en væsentlig påvirkning af miljøet.

Miljøtilladelse gælder kun for det ansøgte. Der må ikke ske udvidelse eller ændring i produktionsarealet, herunder staldafsnit og gødningsopbevaringsanlæg samt ændres på dyreholdets sammensætning, før ændringen er anmeldt og godkendt af Herning Kommune.

Husdyrbruget skal til enhver tid leve op til gældende regler i love og bekendtgørelser, også selvom disse regler måtte være skærpede i forhold til denne miljøtilladelse.

Der gøres opmærksom på, at en afgørelse efter 16b, efter reglerne i husdyrbrugloven, ikke fritager fra krav om tilladelse, godkendelse, dispensation m.v. efter anden lovgivning. Herunder kan det nævnes, at en eventuel byggetilladelse, ændring af bygningsanvendelse, nedrivningstilladelse, afledning af tagvand m.v. skal søges separat hos Herning Kommune.

Hvis miljøtilladelse ikke udnyttes i 3 på hinanden følgende år, bortfalder den del, der ikke har været udnyttet (kontinuitetsbrud). Udnyttelse anses her for at foreligge, når mindst 25 pct. af det tilladte produktionsareal

¹ Lovbekendtgørelse om husdyrbrug og anvendelse af gødning m.v., 2019-05-01, nr. 520, med efterfølgende ændringer



udnyttes driftsmæssigt. Med driftsmæssig udnyttelse forstås, at der på det pågældende produktionsareal mindst produceres 50 pct. af det mulige inden for rammerne af dyrevelfærdskrav eller andre relevante krav.

Med miljøtilladelse følger en række vilkår, som skal overholdes. Det er ejeren af husdyrbruget, som har ansvaret for, at det sker.



Vilkår for husdyrbruget

Her er de betingelser som husdyrbruget skal drives under.

Herning Kommune gør opmærksom på, at der kan være lovkrav fra andre love, som også skal overholdes, selvom disse ikke er beskrevet her.

Vilkår for drift og indretning

1. Vilkårene i denne miljøtilladelse skal, hvis andet ikke er anført, være opfyldt, når husdyranlægget er taget i brug.
2. Ved ophør med husdyrproduktion, skal der udføres begrænsende foranstaltninger mod forurening:
 - Alle anlæg skal tømmes og rengøres for husdyrgødning, der bortskaffes efter gældende regler.
 - Restkemikalier, olieaffald, medicinaffald m.v. skal bortskaffes i henhold til affaldsregulativerne
3. Med denne miljøtilladelse ophæves kapitel 5 miljøgodkendelsen af 9. marts 1987 samt § 31 afgørelse om ikke-godkendelsespligtig skift i dyretyper af 26. marts 2014.

Som følge af vilkår 1 bortfalder den del af miljøtilladelsen, der ikke er udnyttet inden 6 år fra denne afgørelses meddelelse.

Med "udnyttet" menes, at det ansøgte produktionsareal er taget i brug.

Vilkår for stalde og produktioner

4. Husdyrbrugets stalde og produktioner skal være i overensstemmelse med oversigten nedenfor:

Stalde og produktioner						
Staldnavn	Staldstørrelse (m ²)	Ventilation	Kildehøjde	Produktion	Antal måneder udegående	Produktionsareal (m ²)
Ansøgt drift						
4. Slagtesvin	913	Mekanisk ventilation	6 m	(#202221) Slagtesvin. Drænet gulv + spalter (33 %/ 67%)	0	604 66,2 %
3. Drægtige søer -> Sl. svin	207	Mekanisk ventilation	6 m	(#202223) Slagtesvin. Delvis spaltegulv, 25 - 49 % fast gulv	0	144 69,6 %
2. Farestald -> Sl.svin	613	Mekanisk ventilation	6 m	(#202225) Slagtesvin. Drænet gulv + spalter (33 %/ 67%)	0	399 65,1 %
1. Klimastald	1024	Mekanisk ventilation	6 m	(#202227) Smågrise. Toklimastald, delvis spaltegulv	0	745 72,8 %
Sum						1892

(Tallet i procent angiver andelen af produktionsarealet i forhold til staldafsnittets samlede størrelse)

På bilag 1 fremgår det hvilke produktionsarealer der indgår i beregningen.

Vilkår for ammoniakreducerende miljøteknologi

5. Gyllekøling
 - a. Gyllekøling i staldafsnit "Klimastald" skal reducere ammoniakemissionen fra dette staldanlæg med 20,8 %.
 - b. Gyllekanalerne i staldafsnit "Klimastald", i alt 275 m², skal forsynes med køleslanger, der forbindes med en varmepumpe.
 - c. Den daglige køleydelse skal på 18,2 w/m² x 275 m² x 24 timer = 120 kWh./døgn.
 - d. Den årlige køleydelse skal være på 28,2 w/m² x 275 m² x 8.760 timer = 67.934 kWh./år.
 - e. Varmepumpen skal være forsynet med en energimåler med datalogger til dokumentation af 5c. og 5d.



6. Egenkontrol gyllekøling

- a. Der skal indgås en skriftlig aftale med en godkendt montør med VPO-certifikat eller tilsvarende certificering om kontrol og service af gyllekølingsanlægget mindst én gang årligt.
- b. Gyllekølingsanlægget skal være forsynet med et trykovervågningssystem, en alarm samt en sikkerhedsanordning, der i tilfælde af lækage stopper gyllekølingsanlægget. Gyllekølingsanlægget må ikke kunne genstarte automatisk.
- c. Vedligeholdelse af gyllekølingsanlægget skal ske i overensstemmelse med producentens vejledning. Vejledningen og kontrolrapporter skal opbevares på husdyrbruget og forevises på Herning Kommunes forlangende.
- d. Ved udskiftning af varmepumpen, skal dokumentation for køleeffekt på gyllekølingsanlægget indsendes til Herning Kommune før anlægget tages i brug.

Vilkår for lugtreducerende miljøteknologi

7. Hyppig udslusning af gylle fra staldafsnit "2. Farestald" og "4. Slagtesvin".

- a. Gyllen i gyllekanalerne skal udsledes mindst hver 7. dag.
- b. Udslusningen skal foretages mellem klokken 8 og 16 og må ikke foretages på lørdage eller søn- og helligdage.
- c. Der skal fremvises ugentlige kvitteringer på afhentning af gylle fra biogasanlægget som viser udslusningen udføres i overensstemmelse med vilkår 11. Registreringen skal opbevares på husdyrbruget i mindst fem år og forevises tilsynsmyndigheden på forlangende.
- d. For at opnå den forventede lugtreduktion på 14,0 % skal der monteres et "miljøkit light" med energimåler og styring med logger på døgnniveau.

Vilkår for vaskeplads og afledning af vaskevand

8. Al vask af mere end 5 maskiner og redskaber om måneden skal foregå på en støbt plads med fast bund, hvor bortledning af spildevandet sker til en opsamlings- eller gyllebeholder.

Brug af vaskeplads skal ske som beskrevet i Herning Kommunes samlede vurdering.

Vilkår for gyllehåndtering

9. Håndtering af gylle skal foregå under opsyn.
10. Påfyldning af gyllevogne o.l. skal enten foregå på en plads med afløb til opsamlingsbeholder for flydende husdyrgødning eller med gyllevogne, som har påmonteret pumpe og returløb, således at spild af husdyrgødning undgås.
11. Pumpning af gylle fra stalde til gyllebeholder skal ske indenfor tidsrummet klokken 07.00 til 17.00.

Det skal sikres, at der ved utilsigtet start ikke pumpes gylle udenfor tanken. Overpumpningen af gylle skal foregå under opsyn.

Vilkår for tankning af brændstof

12. Tankning af brændstof skal til enhver tid ske på en plads med fast og tæt bund. Tankningen skal ske under opsyn.

Herning Kommune har stillet vilkår om, at tankningsområdet for brændstof skal være udformet sådan, at der ikke kan ske afløb til og forurening af jord, kloak, overfladevand eller grundvand. Vilkåret er stillet, da der er stor risiko for spild på jorden, der hvor traktorer og andre motoriserede landbrugsmaskiner påfyldes med brændstof.



Vilkår for fluebekæmpelse

13. På husdyrbruget skal der foretages effektiv fluebekæmpelse i overensstemmelse med de fastsatte retningslinjer fra Aarhus Universitet, Institut for Agroøkologi.

Herning Kommune gør opmærksom på, at opbevaring af foder skal ske på en sådan måde, at det sikrer mod skadedyr (rotter mv.).

Vilkår for renholdelse

14. Det skal sikres, at staldene, udenomsarealer og fodringsanlæg holdes rene.

Vilkår for støj

15. Husdyrbrugets samlede bidrag til støjbelastningen i omgivelserne må ikke overstige følgende værdier, målt ved nabobeboelser eller deres opholdsarealer, angivet som det ækvivalente, konstante, korrigerede støjniveau målt i dB(A). Tallene i parentes angiver midlingstiden² inden for den pågældende periode:

Dag	Kl. 07-18	55 dB(A)	(8 timer)
Aften	Kl. 18-22	45 dB(A)	(1 time)
Nat	Kl. 22-07	40 dB(A)	(1/2 time)
Lørdag	Kl. 07-14	55 dB(A)	(7 timer)
Lørdag	Kl. 14-22	45 dB(A)	(4 timer)
Søn- og helligdag	Kl. 07-22	45 dB(A)	(8 timer)

Vilkår for udarbejdelse af handleplaner ved uforudsete gener

16. Hvis Herning Kommune vurderer, at eventuelle klager om støj-, lugt-, støv-, rystelser- og/eller lysgener er velbegrundede, skal husdyrbruget udarbejde en handlingsplan og eftervise at de stillede krav er overholdt. Handlingsplanen skal godkendes af Herning Kommune.
17. Udgiften til støjmålingerne afholdes af ansøger og udføres i overensstemmelse med Miljøstyrelsens vejledninger.

² Midlingstiden er en gennemsnitlig måling over tid kombineret med middelværdien over tid.



Affald

Husdyrbruget er omfattet af reglerne i affaldsbekendtgørelsen³ og bekendtgørelse om affaldsregulativer, -gebyrer og –aktører m.v.⁴.

Farligt affald skal bortskaffes til godkendte modtageanlæg og transporten af farligt affald skal ske af godkendte transportører. Godkendte transportører og modtageanlæg kan findes på Herning Kommunes hjemmeside.

I henhold til bekendtgørelse om affaldsregulativer, -gebyrer og –aktører m.v.⁵, kan op til 200 kg farligt affald pr. år afleveres på genbrugspladsen, men større mængder skal afhentes via en godkendt transportør.

Kvitteringer på korrekt bortskaffelse for affaldstyper under kategorien "farligt affald" skal gemmes i mindst 5 år og skal kunne forevises på miljøtilsyn, når kommunen beder om det.

Virksomheder kan aflevere samme fraktioner som borgere, dvs. at virksomheder nu kan aflevere op til 10 asbestplader om året, men virksomheder kan fortsat ikke aflevere landbrugsplast og medicin fra landbrug og andre fraktioner, som almindelige borgere ikke har.

På genbrugspladserne i Herning Kommune udleveres der kvittering ved aflevering af farligt affald, som for eksempel spildolie (i max 10 l emballage), oliefiltre, akkumulatorer, spraydåser, malingsrester, tomme olie-dunke og kemikalierester (pesticidaffald). Der må dog maksimalt bortskaffes 200 kg farligt affald pr. år på genbrugspladserne.

Følgende må **ikke** afleveres på genbrugspladsen:

Affaldstype	Afleveringssted
– Medicinrester	Leveres til godkendt modtager af farligt affald
– Kanyler	Leveres til godkendt modtager af farligt affald
– Landbrugsplast	Leveres til godkendt modtager, fx Østdeponi
– Udtjente maskiner og udstyr	Skrothandler

Afhentning af farligt affald, der ikke modtages på genbrugspladsen skal ske af godkendte transportører.

³ Bekendtgørelse etablering af og krav til visse ordninger for virksomheder, nr. 224, 2019-03-08 med efterfølgende ændringer

⁴ Bekendtgørelser om affaldsregulativer, -gebyrer og –aktører m.v., nr. 1753, 2018-12-27 med efterfølgende ændringer.

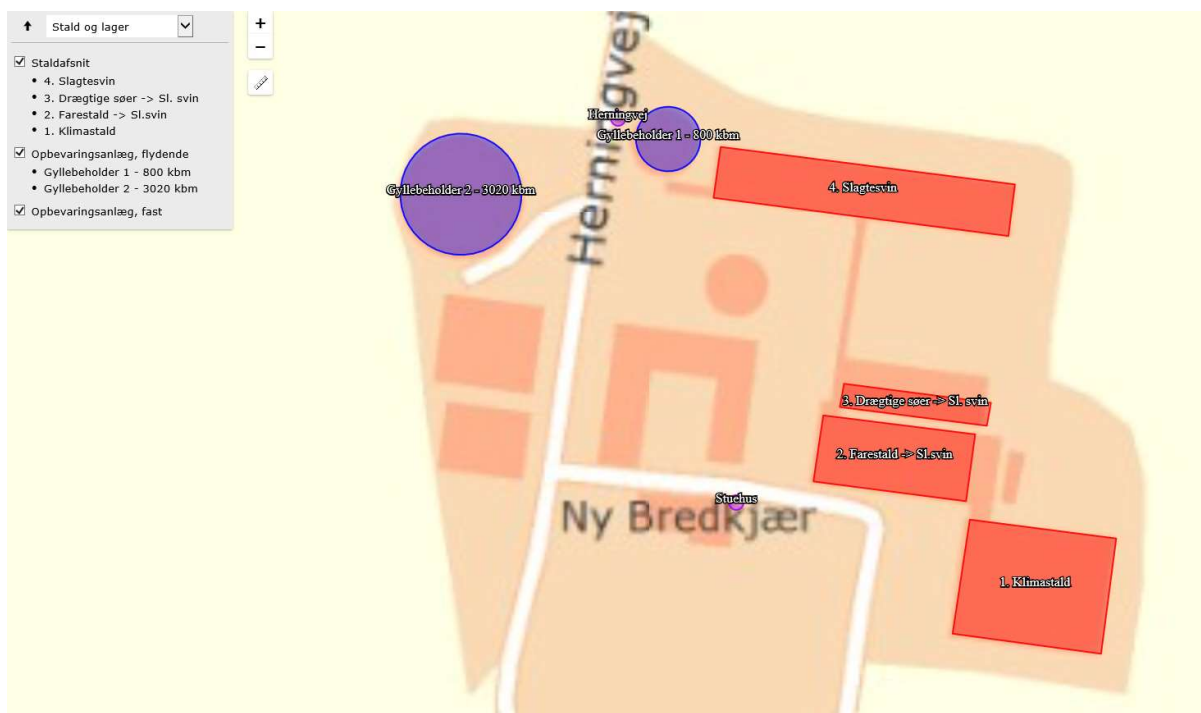
⁵ § 10 stk. 5: bekendtgørelser om affaldsregulativer, -gebyrer og –aktører m.v. nr. 1753 af 2018-12-27 med efterfølgende ændringer

Vurdering i forhold til BAT, nabopåvirkning og naturområder

I forbindelse med ansøgningen, er der indsendt oplysninger om husdyrbruget og det ansøgte via husdyrgodkendelse.dk, skema nr.: 213339. Heri er der beskrivelse af det ansøgte husdyrbrugs ændring og dets påvirkning af naboer/omboende og naturområder.

Endvidere er der indsendt beskrivelser af hvad husdyrbruget vil gøre, for at bruge og overholde den bedste tilgængelige teknik (BAT). På baggrund heraf vil Herning Kommune vurdere, om det ansøgte lever op til BAT, og ikke påvirker naboer/omboende eller omgivende natur væsentligt.

Produktionen vil foregå i eksisterende stalde. Der foretages ingen bygningsmæssige ændringer.



Figur 1: Oversigt over ansøgt husdyrbrug

Indretning og drift af anlæg, samt afløbsforhold og gødningsopbevaring

Af figur 1 fremgår 4 staldafsnit.

Stald	Dyretype	Gulvtype	Staldstørrelse i alt m ²	Ansøgt produktionsareal m ²	Miljøteknologi
1. Klimastald			1.024	745	
	Smågrise	Delvis spaltegulv		745	Gyllekøling
2. Farestald -> Sl.svin			613	399	
	Slagtesvin	Drænet gulv + spalter (33%/67%)		399	Hypig udslusning
3. Drægtige søer -> Sl.svin			207	144	
	Slagtesvin	Delvis spaltegulv, 25-49 % fast gulv		144	Ingen
4. Slagtesvin			913	604	
	Slagtesvin	Drænet gulv + spalter (33%/67%)		604	Hypig udslusning



Herning Kommune vurderer, at det indsendte er i overensstemmelse med eksisterende byggetilladelser og tidligere miljøgodkendte stalde.

Afløbsforhold for spildevand, gylle, samt gødningsopbevaring

Tagvandet fra eksisterende bygninger ledes via samlebrønd til nedsivningsanlæg. Se bilag 2.

Vaskevand fra staldene bliver til ledt gyllen i kanalerne, og ledes derfra til gyllebeholdere.

Ejendommen har 2 eksisterende gyllebeholdere. Gyllebeholderne har 10 års beholderkontrol. Se nedenstående tabel fra ansøgningen:

<input type="checkbox"/> Lager benyttes ikke i ansøgt drift	Gyllebeholder 1 - 800 kbm	Gødningstype: Flydende	BAT-forudsætning: Eksisterende gødningsopbevaringsanlæg, BAT-krav fastsat i tidligere afgørelse	Overfladeareal: 194 m ²
Oversigt over miljøteknologi				
<input type="checkbox"/> Lager benyttes ikke i ansøgt drift	Gyllebeholder 2 - 3020 kbm	Gødningstype: Flydende	BAT-forudsætning: Eksisterende gødningsopbevaringsanlæg, BAT-krav fastsat i tidligere afgørelse	Overfladeareal: 684 m ²
Oversigt over miljøteknologi				

Der er ikke noget sanitært spildevand fra driftsbygningerne.

Herning Kommune vurderer, at afledning af vaskevand og spildevand fra staldanlægget sker efter gældende regler.

Vurdering af samdrift med andre husdyrbrug.

Ansøger har indsendt oplysninger om, hvorledes husdyrbruget ikke er teknisk, forurenings- og driftsmæssigt forbundet med andre husdyrbrug.

Udover Herningvej 67, 7480 Vildbjerg ejer og driver ansøger, Ørskovvej 30, 7400 Herning, hvor han bor. Der er en soproduktion med tilhørende smågrise og slagtesvin på ejendommen. Afstanden mellem de to ejendomme er ca. 4,5 km i luftlinie.

På baggrund af afstanden, og at ejendommen hver især kan drives som selvstændige enheder, vurderes der at der ikke er tale om en teknisk og forureningsmæssig forbindelse, jf. Husdyrlovens § 16c, imellem Herningvej 67 og Ørskovvej 30. Der ansøges derfor en særskilt miljøgodkendelse til husdyrproduktionen på Herningvej 67.

Herning Kommune vurderer, at der ikke er tale om samdrift i miljømæssig forstand mellem Ørskovvej 30, 7400 Herning og Herningvej 67, 7480 Vildbjerg

Landskabelig vurdering samt overholdelse af afstandskrav og dispensation

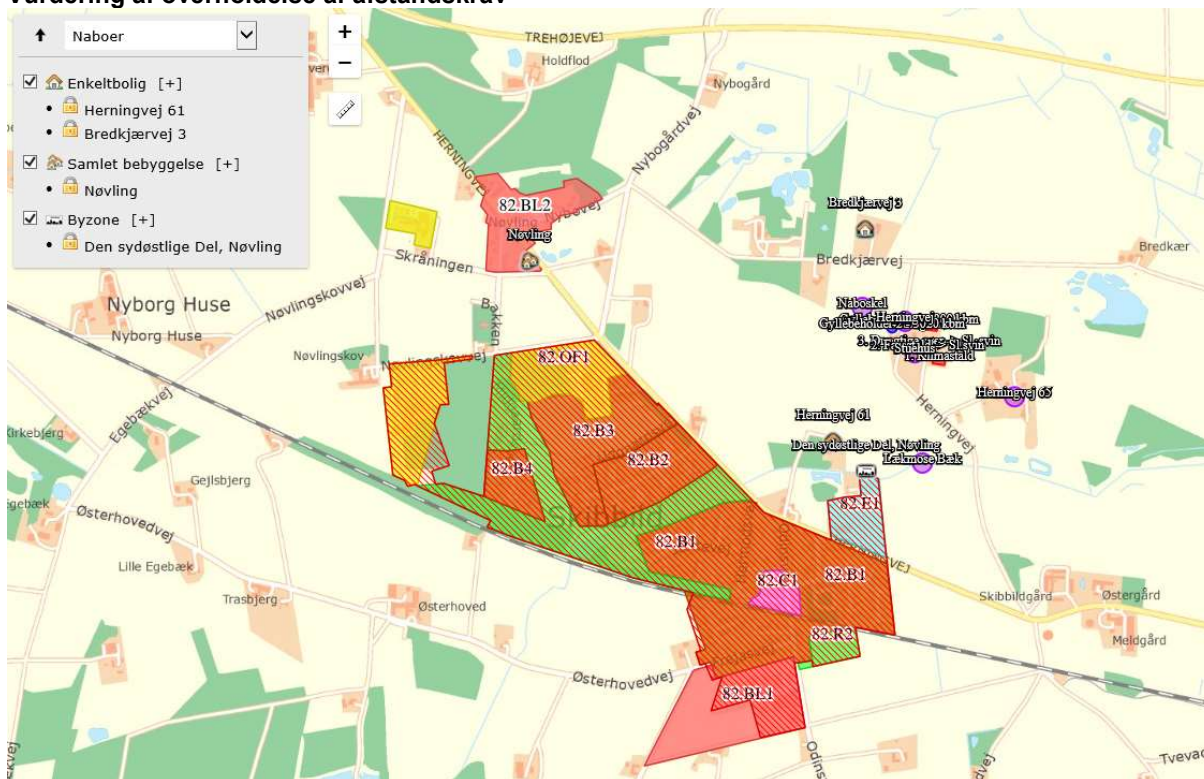
Husdyrbruget er, ifølge Herning Kommuneplan 2017 – 2028, beliggende i primært landbrugsområde. Landskabet omkring husdyrbruget er overvejende jævnt. Det er præget af opdyrkede arealer, tilplantede læhegn og spredte gårde, og opleves som helhed ensartet i sit udtryk. Området er i Herning Kommuneplan udpeget som særligt værdifulde landbrugsområder og bevaringsværdige landskaber.

Idet der ikke skal bygges nyt i forbindelse med denne miljøgodkendelse, vurderer Herning Kommune, at husdyrbruget, ikke vil forringe de landskabelige, naturmæssige eller kulturhistoriske værdier, der ligger til grund for områdets status.



Ejendommen ligger cirka 365 meter nordøst for et erhvervsområde i byzone. Nærmeste samlede bebyggelse (Nøvling), ligger cirka 1,1 kilometer øst for ejendommen. Se kort og nedenstående tabel.

Vurdering af overholdelse af afstandskrav



§6 i husdyrbrugloven

Område	Afstandskrav	Afstand målt fra bygning hvor ændringen sker
Eksisterende eller kommuneplanlagt byzone eller sommerhusområde	50 meter	Ca. 365 meter
Område i landzone der i lokalplan er udlagt til boligformål, blandet bolig- og erhvervsformål eller offentlige formål med henblik på beboelse, institutioner, rekreative formål og lignende.	50 meter	Ca. 1,4 kilometer
Nabobeboelse	50 meter	Ca. 228 meter. (Herningvej 65)

§8 i husdyrbrugloven

Anlægstype	Afstandskrav	Afstand målt fra nybyggeri/bygning hvor ændringen/udvidelsen sker
1) Enkelt vandindvindingsanlæg (markvanding og borerer der forsyner op til 9 husstande)	25 meter	Ca. 340 meter
2) Fælles vandindvindingsanlæg (boringer der forsyner mere end 9 husstande)	50 meter	Ca. 7,1 km – vest for Vildbjerg
3) Vandløb (herunder dræn) og søer	15 meter	Vandløb: ca. 283 meter Søer: ca. 311 meter



4) Offentlig vej, privat fællesvej	15 meter	Ingen nye bygninger
5) Levnedsmiddelvirksomhed	25 meter	>25 meter
6) Beboelse samme ejendom	15 meter	Ingen nye bygninger
7) Naboskel	30 meter	Ca. 90 meter

Herning Kommune vurderer, at afstandskravene i §6 og §8 i husdyrbrugloven er overholdt.

Herning Kommune vurderer, at placeringen af husdyranlægget ikke er beliggende indenfor eller i nærheden af:

- Fredede fortidsminder
- Sø og å beskyttelseslinjer
- Skovbyggelinjer (300 meter)
- Kirkebyggelinjer / kirkezoner indenfor 300 meter fra anlægsdelen
- Beskyttede diger
- Fredede områder / Fredninger
- Kulturmiljø / særlig værdifulde kulturmiljøer
- Større uforstyrrede landskaber
- Landskabsområder
- Landskabelige interesseområder
- Geologiske interesseområder
- Fortidsminder eller
- Skovrejsning

Samlet set vurderer Herning Kommune, at miljøgodkendelsen ikke vil påvirke de landskabelige værdier i området da der ikke bygges nyt.



Husdyrbrugets ammoniakemission

I ansøgningsskema 213339 er følgende naturpunkter afsat til ammoniakdepositionsberegning:

Oversigt af naturpunkter

Navn:	Kategori:	Oprettet:	Kumulation:	Ruhed natur:	Merdeposition (kg N/ha/år):		Totaldeposition (kg N/ha/år):		
					8-års drift	Nudrift:			
Overdrev SØ	1	Kategori 2	Ansøger	0	Bn	0,0	0,0	0,0	▼
SØ (Ø)	2	Kategori 3	Ansøger	0	Bn	0,1	0,0	0,6	▼
§3 mose (SØ)	3	Kategori 3	Ansøger	0	Bn	0,1	0,0	0,3	▼
Lysåben skov (Ø)	4	Kategori 3	Ansøger	0	Bn	0,0	0,0	0,2	▼
Lysåben skov	5	Kategori 3	Ansøger	0	Bn	0,0	0,0	0,2	▼
Overdrev	6	Kategori 2	Ansøger	0	Bn	0,0	0,0	0,1	▼
§3 mose N	7	Kategori 3	Ansøger	0	Bn	0,1	0,0	0,4	▼
§3 overdrev NV	8	Kategori 3	Ansøger	0	Bn	0,0	0,0	0,1	▼
§3 mose S	9	Kategori 3	Ansøger	0	Bn	0,1	0,0	0,3	▼
Habitatnatur - Ovstrup Hede	10	Kategori 1	Ansøger	0	Bn	0,0	0,0	0,0	▼
§3 overdrev N	11	Kategori 2	Ansøger	0	Bn	0,0	0,0	0,1	▼

Naturpunkt 1: Beskyttet kategori 2 natur (overdrev) beliggende ca. 1,5 kilometer sydøst for ejendommen.

Naturpunkt 2: Beskyttet § 3 natur (sø) beliggende ca. 250 meter øst for ejendommen.

Naturpunkt 3: Beskyttet kategori 3 natur (mose) beliggende ca. 560 meter sydøst for ejendommen.

Naturpunkt 4: Beskyttet kategori 3 natur (lysåben skov) beliggende ca. 775 meter nordøst for ejendommen.

Naturpunkt 5: Beskyttet kategori 3 natur (lysåben skov) beliggende ca. 575 meter nordvest for ejendommen.

Naturpunkt 6: Beskyttet kategori 2 natur (overdrev) beliggende ca. 1,4 kilometer nordøst for ejendommen.

Naturpunkt 7: Beskyttet kategori 3 natur (mose) beliggende ca. 520 meter nord for ejendommen.

Naturpunkt 8: Beskyttet kategori 3 natur (overdrev) beliggende ca. 975 meter nordvest for ejendommen.

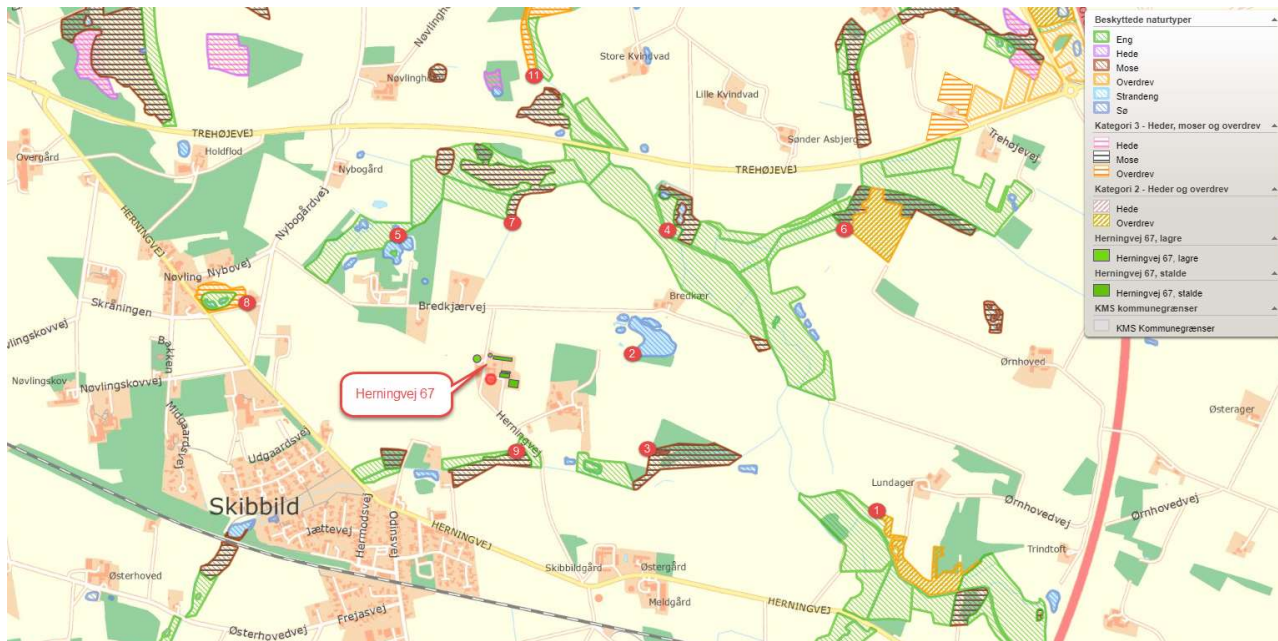
Naturpunkt 9: Beskyttet § 3 natur (mose) beliggende ca. 245 meter syd for ejendommen.

Naturpunkt 10: Beskyttet kategori 1 natur (Ovstrup Hede) beliggende ca. 7,8 kilometer nordøst for ejendommen.

Naturpunkt 11: Beskyttet kategori 3 natur (overdrev) beliggende ca. 1,1 kilometer nord for ejendommen.



Naturpunkter: (naturpunkt 10, kategori 1 natur – Ovstrup Hede er udenfor kortsnit)



Samlet merdeposition på §3 områder siden 2011

For at vurdere om den samlede merdeposition, fra nudriften (for 8 år siden) til og med den ansøgte udvidelse i denne miljøtilladelse, har en negativ virkning på nærliggende naturområder, er der lavet beregninger til nærmeste §3 beskyttede naturområder.

Nærmeste naturområde er en § 3 eng beliggende ca. 185 meter syd for anlægget. Der er beregnet en merdeposition på 0,1 kg N/ år på engen (kommunescenarie).

Herning Kommune vurderer, at da der i løbet af de sidste 8 år ikke er sket en merbelastning, som overskrider 1,0 kg/ha/år, kan ændringen finde sted i overensstemmelse med godkendelsesbekendtgørelsens krav om maksimal deposition af ammoniak til kategori 3-natur.

Kategori 1 natur Ovstrup Hede

Nærmeste Natura 2000 område N225 er Ovstrup Hede med Røjen Bæk, som også er udpeget til EF-habitat-område H249. Se bilag 3.

Ovstrup Hede ligger cirka 7,8 km nordøst for husdyrbruget. Ovstrup Hede ligger mellem Herning og Holstebro er et 490 hektar fredet område med indlandshede, nåletræsplantage, enge, overdrev og vandløb. Indlandshedens flora og fauna er sårbar. Ovstrup Hede er A-målsat i Herning Kommuneplan 2017-2028. For A-målsatte områder er målet, at de bevares med deres sjældne plante- og dyreliv intakt, og der gøres en særlig indsats for at videreudvikle naturværdierne.

Ovstrup Hede er udpeget på baggrund af naturtyper:

Nr.	Naturtyper	Nr.	Naturtyper
3260	Vandløb med vandplanter	6410	Tidvis våde enge på mager eller kalkrig bund, ofte med blåtop
4010	Våde dværgbusksamfund med klokkeling	7140	Hængesæk og andre kærsamfund dannet flydende i vand
4030	Tørre dværgbusksamfund (heder)	7230	Rigkær
6230	Artsrige overdrev eller græsheder på mere eller mindre sur bund		



Endvidere er nedenstående arter også en del af udpegningsgrundlaget:

Nr.	Arter	Nr.	Arter
1037	Grøn kølleguldsmed (Ophiogomphus cecilia)	1355	Odder (Lutra lutra)
1096	Bæklampret (Lampetra planeri)		

Grøn Kølleguldsmed er medtaget på Habitatsdirektivets bilag IV og er udpeget som en af de arter, som Herning Kommune er særlig forpligtet til at passe på. Ifølge Den Danske Rødliste blev guldsmeden tidligere negativ påvirket af eutrofiering, udretning af vandløb og hårdhændet vandløbsvedligeholdelse. Da tilstanden i vandløbene er i bedring, er det nu formentlig udelukkende hård vandløbsvedligeholdelse, som kan påvirke arten negativt. Baggrundsbelastningen for området ligger på 13-14 kg N/ha/år. (2017)

Ammoniakdisposition til naturområdet er på 0,0 kg N/ha år i både merdeposition og totaldeposition.

Herning Kommune vurderer at da beregningen af ammoniakdepositionen viser 0,0 kg N/ha år i både merdeposition og en totaldeposition, er kravet overholdt.

Kumulation af ammoniak på kategori 1 natur

Der ligger et andet husdyrbrug med en emission på mere end 450 kg NH₃-N inden for en afstand af 200-300 m af naturpunktet og det ansøgte husdyrbrug.

Herning Kommune vurderer, at totaldepositionen fra det ansøgte husdyrbrug maksimalt må være 0,4 kg N pr. ha. pr. år. Den beregnede totalemission er beregnet til 0 kg/ha/år, og er dermed overholdt.

Kategori 2 og 3 natur, samt §3 natur

Nærmeste kategori 2 natur (overdrev) er beliggende omkring 1,4 kilometer nordøst for husdyrbruget. Den beregnede totaldeposition til nærmeste kategori 2 natur er 0,1 kg N pr. år. Derved er kravet om en maksimal totaldeposition på 1,0 kg N/år overholdt.

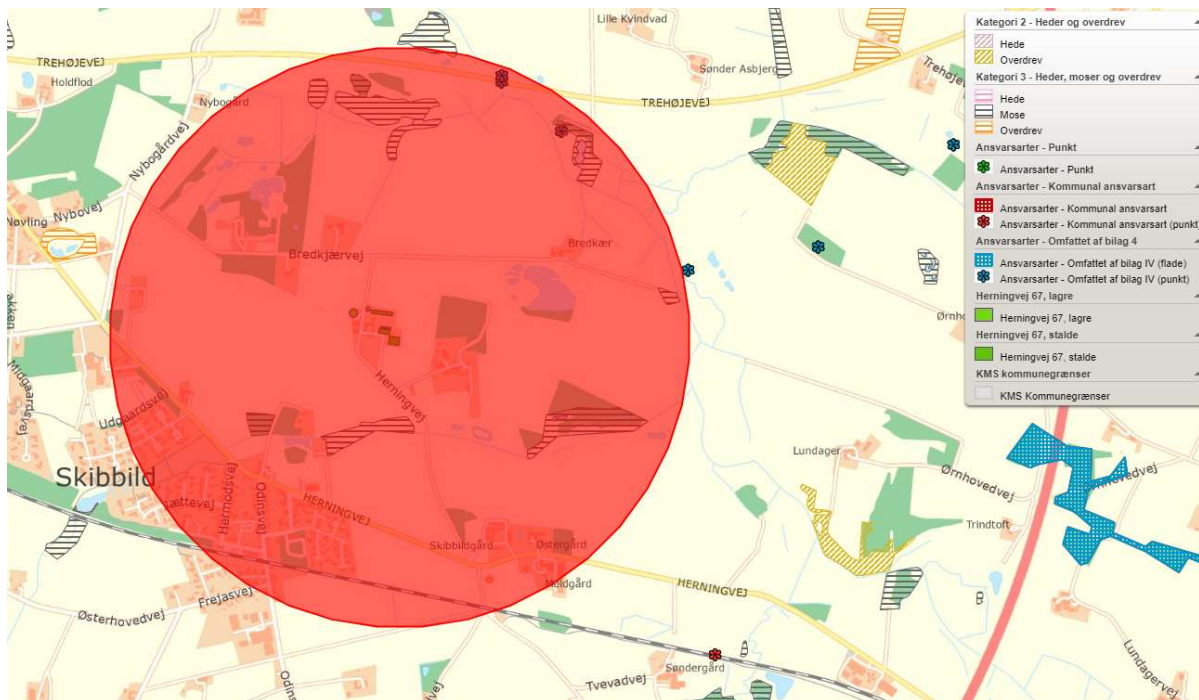
Nærmeste kategori 3 natur (§ 3 mose) er beliggende omkring 520 meter nord for husdyrbruget. Den beregnede merdeposition til naturområdet er 0,1 kg N pr. år.

Nærmeste §3 natur er en mose beliggende cirka 245 meter syd for husdyrbruget. Den beregnede merdeposition til naturområdet er 0,1 kg N pr. år.

Inden for en radius af 1.000 meter fra staldanlægget er der registreret følgende ansvarsarter: Odder og Spidssnudet frø.

Nærmeste lokalitet for spidssnudet frø er mosen ca. 790 meter nordøst for staldanlægget. Mosen og dermed arterne vurderes ikke at blive påvirket af ændringen på Herningvej 67, idet merdepositionen på naturområdet (mosen) vil være på 0,0 kg N/ha pr. år.

Nærmeste lokalitet for odder er ca. 875 meter nordøst for staldanlægget. Da denne lokalitet ligger længere væk end lokaliteten for spidssnudet frø, vurderer Herning Kommune, at arten ikke vil blive påvirket af det ansøgte.



Oversigtskort over ejendommens placering i forhold til ansvarsarter i en radius på 1000 meter fra husdyrbruget

Inden for en radius af 1.000 meter fra husdyrbruget er der udpeget flere områder med potentiel ammoniak følsom skov. Nærmeste potentielle ammoniak følsomme skov er beliggende ca. 115 meter vest for husdyrbruget. Til skoven er der beregnet en merdeposition på 0,6 kg N. Herning Kommune vurderer derfor, at det ikke er relevant at få de måske følsomme skove undersøgt, da de vil have en merdeposition på mindre end 1,0 kg N.

Herning Kommune vurderer, at udvidelsen af husdyrbruget ikke vil medføre en forøgelse af N-depositionen i de omkringliggende naturområder, der ligger ud over det, som naturområderne kan tåle.

Samlet vurdering: ammoniakbelastning af naturområder

Herning Kommune vurderer, at oplysninger om kildehøjder, ruhed og kumulation, er korrekte.

Herning Kommune vurderer, at kravene om maksimalt tilladt totaldeposition på kategori 1- og kategori 2-natur er overholdt.

Herning Kommune vurderer, at der ikke er grundlag for at skærpe kravene til meremission af ammoniak, under hensyn til andre omkringliggende ammoniakfølsomme naturområder såsom ammoniakfølsomme skove, kategori 3-natur og §3 natur.



Husdyrbrugets lugtmission – brug af 50%-reglen

I husdyrbrugloven beskrives lugtgenekriterierne som den maksimale, miljømæssigt acceptable lugtgenebelastning⁶ fra en given kilde ved den pågældende områdetype. Det betyder at der beregnes på husdyrbrugets lugt i nærmeste byzone, nærmeste samlede bebyggelse og ved nærmeste nabo. Endvidere skal der tages højde for en eventuel kumulation fra andre husdyrbrug.

Kumulation af lugt

Oplysningerne om den kumulative effekt skal bruges i lugtberegningen. Er der andre husdyrbrug, som medfører lugtgener i det samme punkt i byzonen, skærpes kravene til geneafstanden i forbindelse med ansøgningen.

Der ligger ikke andre husdyrbrug nærmere end 300 meter fra et eksisterende eller ifølge kommuneplanens rammedel fremtidigt byzone- eller sommerhusområde eller i et område i landzone, der i lokalplan er udlagt til boligformål, blandet bolig og erhvervsformål eller til offentlige formål med henblik på beboelse, institutioner, rekreative formål og lign., samt ved beboelsesbygninger på ejendommen uden landbrugspligt, som ikke ejes af driftsherren, hvor der inden for en afstand af 200 meter ligger flere end 6 beboelsesbygninger på hver sin ejendom uden ejendomspligt, som ikke ejes af driftsherren eller inden for en afstand af 100 meter af beboelsesbygninger på ejendomme uden landbrugspligt, der ikke ejes af driftsherren.

Geneafstanden skal derfor ikke forøges.

Lugten fra de eksisterende gyllebeholdere indgår ikke i lugtberegningerne i husdyrgodkendelse.dk, da gyllebeholdere i stedet for er omfattet af de generelle afstandsregler. Det kan dog ikke undgås, at der forekommer lugt fra gyllebeholderne. Dette vil være særlig markant i forbindelse med at gyllebeholderne fyldes, eller når der omrøres i forbindelse med udbringning. Da gyllebeholderne ligger nærmere end 300 meter fra nærmeste nabo og ikke er overdækket, stilles der vilkår om at fyldning af gyllebeholderne skal ske indenfor almindelig arbejdstid. Almindelig arbejdstid er defineret som fra kl. 7.00 til 17.00 på hverdage. Sæsonarbejde udenfor disse tider kan dog forekomme i koncentrerede perioder, men skal søges begrænset.

Konsekvensområdet for ejendommens lugtafgivelse er beregnet ud fra FMK modellen. For det ansøgte projekt er konsekvensområdet beregnet til 626 meter. Konsekvensområdet vil sige det område, hvor lugten fra ejendommen kan konstateres – uden at den af den grund vurderes at være til gene for omkringboende.

For husdyrbruget kan det ses af nedenstående tabel at lugtgenekriteriet er overholdt for nærmeste nabo og nærmeste samlede bebyggelse. Det ses at lugtgenekriteriet til nærmeste byzone ikke er overholdt. Der er dog mulighed for at søge om dispensation for lugtgenekriteriet ved brug af 50%-reglen.

⁶ Det er 5 OU_E pr. m³ og 1 LE pr. m³ i et eksisterende eller ifølge kommuneplanens rammedel fremtidigt byzone- eller sommerhusområde. Det er 7 OU_E pr. m³ og 3 LE pr. m³ i et område i landzone, der i lokalplan er udlagt til boligformål, blandet bolig og erhvervsformål eller til offentlige formål med henblik på beboelse, institutioner, rekreative formål og lign., samt ved beboelsesbygninger på ejendommen uden landbrugspligt, som ikke ejes af driftsherren, hvor der inden for en afstand af 200 meter ligger flere end 6 beboelsesbygninger på hver sin ejendom uden ejendomspligt, som ikke ejes af driftsherren. Det er 15 OU_E pr. m³ og 10 LE pr. m³ ved beboelsesbygninger på ejendomme uden landbrugspligt, der ikke ejes af driftsherren.



Samlet resultat af lugtberegning

Bebyggelse	Kumulation	Model	Ukorrigeret geneafstand (m)	Korrigeret geneafstand (m)	Vægtet gennemsnitsafstand (m)	Genekriterie overholdt	
Bredkjærvej 3	0	NY	162,9	162,9	388,1	Ja	▼
Herningvej 61	0	FMK	144,7	144,7	410,7	Ja	▼
Nøvling	0	NY	373,4	373,4	1219	Ja	▼
Den sydøstlige Del, Nøvling	0	NY	512,2	486,6	430,4	Nej	▼

Forklaring til samlet resultat af lugtberegning

Gul: Genekriterie er ikke overholdt, men der kan søges om dispensation jf. § 33 ("50 % reglen").

Konsekvenszone: 626 m

Dispensation til brug af 50%-reglen

Ansøgningen for Herningvej 67 viser, at lugtgenekriteriet ifølge husdyrbrugloven ikke umiddelbart er overholdt. Ved en konkret afvigelse og manglende overholdelse af lugtgenekriteriet, er det muligt at søge om brug af 50%-reglen til lugtgenekriteriet.

Ejer har ansøgt om brug af 50%-reglen på Herningvej 67.

Da det er ansøgt er der nogle lovgivningsmæssige betingelser, som skal overholdes:

1. Den ansøgte udvidelse eller ændring medfører ikke, at husdyrbrugets samlede lugtemission forøges.
2. Den ansøgte udvidelse eller ændring medfører ikke, at lugtemissionen fra det enkelte staldafsnit øges nærmere byzone, samlet bebyggelse, enkeltboliger m.v. (genekategori 1-3). Lugtemissionen for et enkelt staldafsnit må ikke forøges med mindre at lugtemissionen samtidig reduceres tilsvarende eller mere i staldafsnit, som ligger tættere på (i dette tilfælde) byzone end det pågældende staldafsnit. ELLER afstanden fra de staldafsnit, hvor lugtemissionen forøges, til de områder eller beboelsesbygninger er mindst 200% af den ukorrigerede geneafstand.
3. Afstanden til byzone, samlet bebyggelse, enkeltboliger m.v. (genekategori 1-3) er mere end 50 % af den beregnede geneafstand.
4. Herudover skal kommunen også inddrage andre forhold og foretage en konkret vurdering ud fra dette.

Punkt 1

I forhold til punkt 1 må den samlede lugtemission ikke forøges. Det kan ses af nedenstående tabel at husdyrbrugets samlede lugtemission ikke er forøget i ansøgt drift, men er blevet mindre.

Ansøgningsskema 213339 version 2	LE/s	OU/s
Samlet staldanlæg Herningvej 67, nudrift	24.998	57.364
Samlet staldanlæg Herningvej 67, ansøgt drift	20.938	52.133,9
Forskelle mellem nudrift og ansøgt drift=nedgang i lugt	4.060	5.230,1

Herning Kommune vurderer, at kriterie 1 er overholdt.



Punkt 2

I forhold til punkt 2 må lugtemissionen i det enkelte staldafsnit ikke øges i forhold til nærmeste byzone, samlet bebyggelse og enkeltboliger, med mindre der reduceres i staldafsnit, som ligger tættere på nærmeste byzone, samlet bebyggelse og enkeltboliger.

Det kan ses af nedenstående tabel at husdyrbrugets lugtemission for de enkelte staldafsnit reduceres i stald 1, 2 og 4. Det er stald 1 der ligger tættest på byzonen. Stald 3 har samme lugtemission i nudrift og ansøgt drift.

Ansøgningskema 213339 version 2	Nudrift		Ansøgt drift	
	LE/s	OU/s	LE/s	OU/s
1. Klimastald	8.940,0	15.645,0	7.688,4	13.454,7
2. Farestald -> Sl.svin	5.586,0	11.571,0	4.468,8	13.725,6
3. Drægtige søer -> Sl. svin	2.016,0	4.176,0	2.016,0	4.176,0
4. Slagtesvin	8.456,0	25.972,0	6.764,0	20.777,6
	24.998,0	57.364,0	20.938,0	52.133,9

Herning Kommune vurderer, at kriterie 2 er overholdt.

Punkt 3

Som tredje kriterie skal afstanden til byzone, samlet bebyggelse, enkeltboliger m.v. (genekategori 1-3) være mere end 50 % af den beregnede geneafstand.

Ansøgningen viser, at afstanden til nærmeste byområde er kortere end den beregnede geneafstand, men længere end halvdelen af den beregnede geneafstand, idet geneafstanden er beregnet til 486,6 meter til nærmeste byzone. Den vægtede gennemsnitsafstand fra stalden til nærmeste byzone er 430,4 meter. Halvdelen af geneafstanden er 243,3 meter.

Ansøgningskema 213339 version 2	Herningvej 67, ansøgt drift
Beregnet ukorrigeret geneafstand	512,2 meter
Beregnet korrigeret geneafstand	486,6 meter
Vægtet gennemsnits afstand	430,4 meter
Målt afstand på luftfoto af kommunen	375 meter

Herning Kommune vurderer, at kriterie 3 er overholdt.

Punkt 4: Andre forhold skal medtages

Udover de 3 kriterier opstillet i husdyrbrugloven skal der også tages andre forhold med ind.

Svinebruget på Herningvej 67, 7480 Vildbjerg ligger tæt på byzone og har derfor ikke mulighed for at udvide bedriften. I august 2017 kom der en ny husdyrbruglov, som giver husdyrbrugene mulighed for at få en mere fleksibel miljøtilladelse, så det er muligt at optimere brugen af eksisterende staldanlæg og de svingninger der er i et dyrehold. Det vil Herningvej 67 gerne have mulighed for, derfor er der ansøgt om brug af 50%-reglen.

Herning Kommune har undersøgt om der tidligere har været klager fra omboende over lugt eller andet. Herning Kommune er ikke bekendt med, at der har været klager fra omboende over lugt eller andre ting. Hverken i det daglige eller de gange, hvor ejer af bedriften har søgt ny miljøtilladelse eller tilpasninger af denne i tillæg til miljøtilladelse.

Herning Kommune vurderer, på den baggrund at lugtgenekriteriet fraviges. Det kan det, fordi at forudsætningen for at kommunen kan fravige er, at geneniveauerne er opfyldte. Endvidere har der aldrig været klaget over lugt eller andet fra omboende eller nærmeste byzone.



Samlet vurdering af overholdelse af lugtgenekriteriet

Lugt genekriteriet er overholdt i forhold til nabo og samlet bebyggelse. Herning Kommune vurderer derfor, at husdyrbrugets lokaliseringsforhold er tilfredsstillende i forhold til samlet bebyggelse og nabo. Lugtgenekriteriet er ikke overholdt for nærmeste byzone. Herning Kommune accepterer brugen af 50%-reglen til byzone i denne konkrete sag.

Husdyrbrugets nabopåvirkning og tiltag der begrænser gener

Støj

De anbefalede mindsteafstande mellem husdyrbruget og nærmeste beboelse er baseret på Miljøstyrelsens erfaringer om miljøforhold. Klassifikationen angiver, hvilken afstand, der skønnes at være nødvendig mellem den pågældende virksomhed og boliger i et område for åben og lav boligbebyggelse.

Udgangspunktet er, at afstanden skal give en rimelig sikkerhed for, at boligerne ikke udsættes for miljøgener, og at virksomheden ikke efterfølgende mødes med skærpede miljøkrav.

Jævnfør virksomhedsbeskrivelsen fra håndbog om Miljø og Planlægning, Miljøstyrelsen og Skov- og Naturstyrelsen, Landsplanafdelingen, 2004, anvender Herning Kommune følgende inddeling af husdyrbrugstyper:

Klasse 1	0 m afstand	Klasse 3: Hundepensioner, kenneler og rideskoler (mindre husdyrhold) Klasse 6: Pelsdyrfarme Klasse 6: Husdyrbrug med erhvervsmæssigt dyrehold, minus svinefarme Klasse 7: Svinefarme med erhvervsmæssigt dyrehold
Klasse 2	20 m afstand	
Klasse 3	50 m afstand	
Klasse 4	100 m afstand	
Klasse 5	150 m afstand	
Klasse 6	300 m afstand	
Klasse 7	500 m afstand	

Det ansøgte husdyrbrug går ind under klasse 7 med en afstand på 500 meter. Nærmeste nabo ligger cirka 228 meter fra husdyrbruget.

Da de anbefalede mindsteafstande til nabobeboelse er 500 meter, og der ligger beboelse inden for denne afstand, har Herning Kommune vurderet på, om der er foretaget støjreducerende foranstaltninger på ejendommen.

Der er ikke tidligere indkommet støjklager over ejendommen.

De væsentligste støjklager vil være:

Støj fra ventilationsanlæg, gyllepumper, foderleverancer samt motoriserede køretøjer og transporter

Ansøgers beskrivelse:

Alle svinestalde er med mekanisk ventilation, der kører året rundt.

Udslusning af gylle fra stald til fortank sker løbende. Pumpning af gylle fra fortank til gyllebeholder sker en gang hver uge, vha. elpumpe. Omrøring af gyllebeholderne sker forud for udkørsel af gylle på markerne primært om foråret. Indblæsning af foder. Leverancer af foder foregår af kort varighed.

Transporter forekommer i forbindelse med levering af foder, gødning, brændstof og andre forbrugsstoffer. Der sker desuden transporter i forbindelse med afhentning af levende og døde dyr samt intern på bedriften. Endelig er der transporter i forbindelse med udbringning af husdyrgødning samt hjemtransport af afgrøder. De fleste transporter er med husdyrgødning og afgrøder. Derfor er belastningen af antallet af transporter i en kort afgrænset periode i forbindelse med sæsonen for gyllekørsel og høst. I højsæsonen kan det være nødvendigt med transporter i weekenden og uden for normal arbejdstid.



Andre transporter foregår normalt i dagtimerne og på hverdage. Afhentning af levende dyr kan dog ske døgnet rundt i henhold til slagteriets køreplaner. I højsæsonen kan det være nødvendigt med transporter i weekenden og uden for normal arbejdstid.

Herning Kommune vurderer, at husdyrbruget ikke vil give anledning til støjpåvirkning af omgivelserne, som vil medføre gener for de omkringboende.

Endvidere vurderer Herning Kommune, at ændringen af produktionsarealet, og de medførende aktiviteter, ikke vil påvirke nærmeste fuglebeskyttelsesområde Sønder Feldborg Plantage og nærmeste Ramsarområde Stadil- og Veststadil Fjord), på grund af afstanden på 17 kilometer henholdsvis 35 kilometer.

Støv

Afstanden til nærmeste nabobeboelse er på ca. 228 meter.

Ansøgers beskrivelse:

Den primære støvkilde er støv fra ventilationsanlæg. Der er overbrusningsanlæg i alle stalde. I forbindelse med håndtering af foder, levering af foder m.m., kan der opstå støvgener. Alt foder opbevares i udendørs eller indendørs i lukkede siloer. Transport af foder mellem fodersiloerne og stalden foregår i et lukket system, derved er støvgener fra håndtering af foder meget begrænset.

Herning Kommune, vurderer, da husdyrbruget ligger mere end 100 meter fra nærmeste nabo vil husdyrbruget ikke vil give anledning til støvpåvirkning, som vil medføre væsentlige forøgede gener for de omkringboende.

Skulle der mod forventning opstå støvproblemer, skal ansøger udarbejde en handleplan til afhjælpning af disse.

Skadedyr

I forbindelse med dyreholdet kan der forekomme gener fra skadedyr.

Fluer

For at bekæmpe skadedyr som kan være til gene for selve ejendommen foretages regelmæssig bekæmpelse af fluer, rotter og mus. Alle udendørs arealer samt områder omkring foderopbevaring holdes ryddeligt og rent. Fluer bekæmpes ved hyppig udslusning af gylle samt med godkendte fluebekæmpelsesmidler i et begrænset, nødvendigt omfang og de til enhver tid nyeste retningslinjer fra Aarhus Universitet, Institut for Agroøkologi følges.

Rotter

Rottebekæmpelse sker via kommunal ordning.

Herning Kommune vurderer, at ejendommens forebyggelse og bekæmpelse af flue- og skadedyr er tilstrækkelig. Der stilles dog vilkår om, at ansøger som minimum skal følge de fastsatte retningslinjer fra Aarhus Universitet, Institut for Agroøkologi om flue- og rottebekæmpelse på ejendomme med husdyr.

Lys

Der er lys i stalde, når der fodres og arbejdes i staldene. Der er belysning ved læsseramperne. Al udendørsbelysning er udelukkende orienteringslys og tændes efter behov.

Herning Kommune vurderer, at lyset i og udenfor staldafsnittene ikke vil give væsentlige problemer. Dog fastsættes der vilkår om, at såfremt der skulle opstå gener for de omkringboende, eller såfremt kommunen finder det nødvendigt, skal bedriften lade foretage undersøgelse af forskellige lyskilder, således at lyset uden for ejendommen formindskes.

Til- og frakørsel fra husdyrbruget

Ejendommen gennemskæres af Herningvej, så maskinhus, halmhus og gylletank ligger på vestsiden af vejen og det resterende på østsiden. Der er tre indkørsler. Hovedparten af transporterne kommer via Bredkjærvej eller Herningvej. Transporterne går ikke gennem tætbefolkede områder eller byer.



Transporter forekommer i forbindelse med levering af foder, gødning, brændstof og andre forbrugsstoffer. Der sker desuden transporter i forbindelse med levering af smågrise og afhentning af levende og døde dyr. Endelig er der transporter i forbindelse med udbringning af husdyrgødning samt hjemtransport af afgrøder. Én transport svarer til både en kørsel til og fra ejendommen.

De fleste transporter er med husdyrgødning og korn i høst. Derfor er belastningen af antallet af transporter i en kort afgrænset periode i forbindelse med sæsonen for gyllekørsel og høst. I højsæsonen kan det være nødvendigt med transporter i weekenden og uden for normal arbejdstid.

Der henstilles til, at al transport skal foregå indenfor almindelig arbejdstid for at mindske gener. Sæsonbetonet arbejde kan forekomme udenfor disse tidspunkter, men skal søges begrænset.

Rystelser

Virksomhedens bidrag til niveauet for vibrationsniveauet (dB re 10^{-6} m/s²) målt som det maksimale KB-vægtede accelerationsniveau med tidsvægtning S må ikke overstige værdierne i Lavfrekvent støj, infralyd og vibrationer i eksternt miljø Orientering fra Miljøstyrelsen, nr. 9 1997, Tabel 1.

Ansøgers beskrivelse:

Brug af maskiner i landbruget kan i nogle tilfælde give anledning til vibrationsgener. Dette vil typisk være rystelser maskinføreren udsættes for, fremfor rystelser der giver gener for det omgivende miljø. Denne type rystelser er en arbejdsmiljøfaktor og vurderingen af dette forhold indgår i arbejdspladsvurderingen (APV) og behandles ikke nærmere her.

I forbindelse med transporter kan der muligvis være vibrationer fra køretøjerne. Dette vil dog ikke være i et omfang der overstiger, hvad der almindeligvis må forventes fra kørsler på landets veje. Der er ikke nabobeboelser beliggende umiddelbart op til veje eller indkørsler. Rystelser fra ejendommen eller transporter i forbindelse med driften af denne forventes derfor ikke at give gener for omgivelserne.

Tabel 1

Anvendelse	Kl.	Vægtet accelerationsniveau L_{aw} i dB
Boliger i boligområder (hele døgnet)	Hele døgnet	75
Boliger i blandet bolig/erhvervsområde	18-7	
Børneinstitutioner og lignende	I åbningstiden	
Boliger i blandet bolig/erhvervsområde	7-18	80
Kontorer, undervisningslokaler og lignende	Hele døgnet	80
Erhvervsbebyggelse	Hele døgnet	85
Kontorer og tilsvarende lokaler i erhvervsbebyggelse, hvor der foregår følsomme aktiviteter	Hele døgnet	80

Virksomhedens bidrag til niveauet for lavfrekvent støj og infralyddrift (dB re 10^{-6} m/s²) målt indendørs må ikke overstige værdierne i Lavfrekvent støj, infralyd og vibrationer i eksternt miljø Orientering fra Miljøstyrelsen, nr. 9 1997, Tabel 2.

**Tabel 2**

Anvendelse	Kl.	A-vægtet lydtryksniveau	G-vægtet infralydniveau
		(10-160 Hz), dB	dB
Beboelsesrum, herunder børneinstitutioner og lignende	18-7	20	85
	7-18	25	85
Kontorer, undervisningslokaler, og lignende støjfølsomme rum	Hele døgnet	30	85
Erhvervsbebyggelse	Hele døgnet	35	90

Herning Kommune vurderer, at rystelser og lavfrekvent støj i og udenfor staldafsnittene ikke vil give væsentlige problemer. Dog fastsættes der vilkår om, at såfremt der skulle opstå væsentlige gener for de omkringboende, eller såfremt kommunen finder det nødvendigt, skal bedriften lade foretage undersøgelse af forskellige vibrationskilder.



Reststoffer, affaldsproduktion og brug af naturressourcer

Al gylle afsættes til biogas. Der modtages returgylle så det passer til arealerne ud fra afgrødernes behov og gødningskvote.

Olie

Smøreolie og spildolie opbevares på ejendommen Ørskovvej 30

Der er en nyere 2500 l. dieselolietank fra 2012. Tanken står i forrummet i bygning 2 på fastgulv uden afløb. Der er tanket dieselolie fra tanken. Er registreret i BBR. Der er en dieseltank på 1200 l ved hushjørnet af bygning 6 og den store Amerikanersilo. Der har til dato ikke været registreret uheld, der kan føre til forurening af grundvand o. lign.

Kemikalier

Opbevares på Ørskovvej 30

Pesticider

Der opbevares ingen pesticider på ejendommen, opbevares i aflåst skab på Ørskovvej 30

Medicin

Der opbevares ingen medicin på ejendommen.

Affald

Opbevares på Ørskovvej 30

Døde dyr

Døde dyr opbevares overdækket af et kadaverdækket på plads ved den lille gylletank. Placeringen af afhentningsstedet ligger ugeneret i forhold til nabobeboelser og forbipasserende. Døde dyr tilmeldes til afhentning af DAKA senest 24 timer efter dødsfaldet er konstateret.

Spildevand og gylle

Tagvandet fra eksisterende bygninger ledes til nedslivningsanlæg nordøst for ejendommen. Vaskevand fra staldene bliver til ledt gyllen i kanalerne, og ledes derfra til gyllebeholder. Ejendommen har to eksisterende gyllebeholdere. Gyllebeholderne har 10 års beholderkontrol. Der er ikke noget sanitært spildevand fra driftsbygningerne.

Brug af naturressourcer

Det årlige vandforbrug er ca. 6.500 m³ /år. Vandforbruget på denne bedrift anvendes primært til drikkevand og vaskevand. Der anvendes vand fra Vildbjerg vandværk. I alle stalde anvendes der drikkekopper eller vandventiler over krybbe, hvorved vandspild undgås. Lækager identificeres, stoppes og repareres hurtigst muligt.

På ejendommen anvendes der energi i form af el, dieselolie og overskudsvarme genereret ved gyllekøling. Elforbruget er på ca. 173.000 kWh/år, og det anvendes hovedsagligt til ventilation, gyllepumpning, belysning, foderfremstilling og udfodring. Af energibesparende teknikker kan nævnes, lavenergipærer, og trinløs styring af ventilationen. Udendørs belysning er dagslysstyret eller har bevægelsescensor.

Til opvarmning af stalde og stuehus anvendes overskudsvarme genereret ved gyllekøling i klimastalden samt jordvarme.

Herning Kommune vurderer, at reststoffer, affaldsproduktion og brug af naturressourcer på Herningvej 67, 7480 Vildbjerg, ikke vil give anledning til en væsentlig miljøpåvirkning. Herning Kommune vurderer endvidere, at afledning af vaskevand og spildevand fra staldanlægget sker efter gældende regler.



Vejledende grænseværdi for ammoniak ved anvendelse af BAT

I klimastalden (stald 1) anvendes der gyllekøling, hvor ammoniakemissionen reduceres med 20,8 %.

Den samlede NH₃ emission fra staldanlægget og lagre er ifølge ansøgningen opgjort til 3.262 kg N / år og overholder derved Herring Kommunes BAT niveau på 3.349 kg N / år.

Herunder er der foretaget en beregning af den vejledende grænseværdi for ammoniaktab (emissionsgrænseværdien) pr. år opnåelig ved anvendelse af bedste tilgængelige teknik (BAT). Beregningerne er foretaget efter de retningslinjer og beregningsmetoder der fremgår af Miljøstyrelsens standardvilkår for BAT fra 2011, og afhænger af om en produktion er placeret i ny eller eksisterende stald. For eksisterende stalde vil gælde en fast værdi per dyr på en given gultype. For nye stalde vil værdien afhænge af produktionens størrelse, således at BAT-kravet skærpes i takt med en voksende produktion.

Samlet BAT beregning			
	Stalde	Lagre	Total
Samlet BAT krav (kg NH ₃ -N /år)	2998	351	3349
Faktisk emission (kg NH ₃ -N /år)	2911	351	3262
Forskel (kg NH ₃ -N /år)	-	-	87
Vejledende BAT Overholdt?	-	-	Ja

Samlet ammoniaktab for hele anlægget (alle produktioner) opnåelig ved anvendelse af BAT					
	Vejl. sum (kg NH ₃ -N /år)	Ansøgers forslag (kg NH ₃ -N /år)	Ansøgers Begrundelse	Kommunens krav (kg NH ₃ -N /år)	Kommunens Begrundelse
Rediger	2998				

Herring kommune vurderer, at ejendommen, med de beskrevne tiltag, lever op til BAT i forhold til de muligheder, der foreligger for det ansøgte.

Eventuelle grænseoverskridende virkninger

Da husdyrbruget ligger minimum 130 km fra grænsen til Tyskland, der er nærmeste selvstændige nation, vurderer Herring Kommune at ændringen af husdyrbruget ikke vil have grænseoverskridende påvirkninger.



Lovgrundlag

Ansøgningen er behandlet i henhold til kravene i lov om husdyrbrug og anvendelse af gødning m.v. (husdyrbrugloven)⁷ med tilhørende bekendtgørelser: bekendtgørelse om godkendelse og tilladelse m.v. af husdyrbrug (husdyrgodkendelsesbekendtgørelsen)⁸ og bekendtgørelse om erhvervsmæssigt dyrehold, husdyrgødning, ensilage m.v. (husdyrgødningsbekendtgørelsen)⁹ samt Miljøstyrelsens vejledning om miljøgodkendelse af husdyrbrug.

Herning Kommune har skriftligt orienteret naboer (matrikulære naboer) om udkastet til § 16b tilladelsen i perioden fra 21-11-2019 til 05-12-2019 (14 dage). Der er ikke indkommet kommentarer til udkastet.

Klagevejledning og offentliggørelse

Herning Kommune har givet miljøtilladelse til udvidelse af husdyrbruget på Herningvej 67, 7480 Vildbjerg. Miljøtilladelse er givet i medfør af §16b i husdyrbrugloven.

Det er muligt at klage over afgørelsen til Miljø- og Fødevareklagenævnet. Miljøtilladelse bliver offentliggjort på Herning Kommunes hjemmeside www.herning.dk under "Planer og offentliggørelser" og "Landbrug" fra tirsdag den 10. december 2019. Der kan klages i 4 uger. Klageberettigede er ansøger og enhver, der har en individuel, væsentlig interesse i sagen samt visse organisationer, alle som er angivet i husdyrbruglovens §84-87.

Hvis du ønsker at klage over denne afgørelse, kan du klage til Miljø- og Fødevareklagenævnet. Du klager via Klageportalen, som du finder et link til på forsiden af www.nmkn.dk. Klageportalen ligger på www.borger.dk og www.virk.dk. Du logger på www.borger.dk eller www.virk.dk, ligesom du plejer, typisk med NEM-ID. Klagen sendes gennem Klageportalen til den myndighed, der har truffet afgørelsen. En klage er indgivet, når den er tilgængelig for Herning Kommune i Klageportalen.

Klagen skal være tilgængelig for Herning Kommune i Klageportalen. For at klagen er tilgængelig skal klager har godkendt og betalt gebyr/bestilt en faktura i Klageportalen. Det skal senest ske tirsdag den 7. januar 2020.

Miljø- og Fødevareklagenævnet skal som udgangspunkt afvise en klage, der kommer uden om Klageportalen, hvis der ikke er særlige grunde til det. Hvis du ønsker at blive fritaget for at bruge Klageportalen, skal du sende en begrundet anmodning til Herning Kommune, der har truffet afgørelse i sagen. Herning Kommune videresender herefter anmodningen til Miljø- og Fødevareklagenævnet, som træffer afgørelse om, hvorvidt din anmodning kan imødekommes.

Hvis afgørelsen påklages, bliver det meddelt ansøger.

En eventuel klage har ikke opsættende virkning, medmindre Miljø- og Fødevareklagenævnet bestemmer andet, hvorfor miljøtilladelsen på eget ansvar kan udnyttes før klagefristen er udløbet i henhold til Husdyrbruglovens § 81, stk. 1.

⁷ Lovbekendtgørelse om husdyrbrug og anvendelse af gødning m.v., nr. 520, 2019-05-01, med efterfølgende ændringer.

⁸ Bekendtgørelse om godkendelse og tilladelse m.v. af husdyrbrug, nr. 718, 2019-07-08, med efterfølgende ændringer.

⁹ Bekendtgørelse om miljøregulering af dyrehold og om opbevaring og anvendelser af gødning, nr. 760, 2019-07-30, med efterfølgende ændringer.



Søgsmål

Denne afgørelse om miljøtilladelse kan også indbringes for domstolene, jævnfør husdyrbruglovens § 90. Det skal ske indenfor seks måneder efter offentliggørelsen.

Med venlig hilsen

Peter Lindhard Birch
Herning Kommune
Teknik og Miljø, Landbrugsteam



Interessentliste for høringsperiode og offentliggørelse

Nedenstående er orienteret om udkast til miljøtilladelse:

Ansøger

- Herningvej 67, 7480 Vildbjerg

Rådgiver firmanavn

- Sagro, miljøkonsulent Helle Borum, Birk Centerpark 24, 7400 Herning

Oumboende og andre, som får udkastet til miljøtilladelse i høring (konsekvenszone: 626 meter)

- Almstokvej 35, 6623 Vorbasse
- Baldersvej 9, 7480 Vildbjerg
- Baldersvej 9A, 7480 Vildbjerg
- Baldersvej 15, 7480 Vildbjerg
- Bredkjærvej 1, 7480 Vildbjerg
- Bredkjærvej 3, 7480 Vildbjerg
- Bredkjærvej 5, 7480 Vildbjerg
- Fuglsang Toft 4B, 7400 Herning
- Hermodsvej 18, 7480 Vildbjerg
- Herningvej 57, 7480 Vildbjerg
- Herningvej 59, 7480 Vildbjerg
- Herningvej 61, 7480 Vildbjerg
- Herningvej 63, 7480 Vildbjerg
- Herningvej 65, 7480 Vildbjerg
- Herningvej 67, 7480 Vildbjerg
- Herningvej 82, 7480 Vildbjerg
- Herningvej 84B, 7480 Vildbjerg
- Herningvej 86, 7480 Vildbjerg
- Herningvej 88, 7480 Vildbjerg
- Odinsvej 1, 7480 Vildbjerg
- Odinsvej 3, 7480 Vildbjerg
- Roarsvej 7, 7480 Vildbjerg
- Teglholmegade 1, 2450 København SV
- Troldbjergvej 19, 7451 Sunds
- Tværtøften 18, 7400 Herning
- Vestervang 8, 7480 Vildbjerg
- Ørskovvej 30, 7400 Herning
- Ålykkevej 5, 7400 Herning

Nedenstående er orienteret om miljøtilladelse:

Klageberettigede jævnfør husdyrbruglovens § 84

Ansøger

- Herningvej 67, 7480 Vildbjerg

Rådgiver firmanavn

- Sagro, miljøkonsulent Helle Borum, Birk Centerpark 24, 7400 Herning

Enhver, der har en individuel, væsentlig interesse i sagens udfald er i høringsperioden blevet gjort opmærksom på at meddelelse af afgørelsen sker ved offentlig annoncering på Herning Kommunes hjemmeside.

Klageberettigede jævnfør husdyrbruglovens § 85

- Danmarks Fiskeriforening
- Ferskvandsfiskeriforeningen
- Forbrugerrådet



- Arbejderbevægelsens Erhvervsråd

Klageberettigede jævnfør husdyrbruglovens § 86

- Danmarks Naturfredningsforening, Lokalafdeling Herning
- Dansk Ornitologisk Forening, Lokalafdeling Herning
- Foreningen af bredejere ved Gødstrup Sø

Klageberettigede jævnfør husdyrbruglovens § 87

- Dansk Ornitologisk Forening
- Friluftsrådet
- Danmarks Naturfredningsforening
- Det Økologiske Råd
- Danmarks Sportsfiskerforbund
- Aktive Fritidsfiskere i Danmark

Andre:

- Styrelsen for Patientsikkerhed



Oversigt over bilag

Bilag 1: Oversigt og produktionsarealet

Bilag 2: Afløbsplan

Bilag 3: Kategori-1 natur

Bilag 1: Oversigt og produktionsarealet

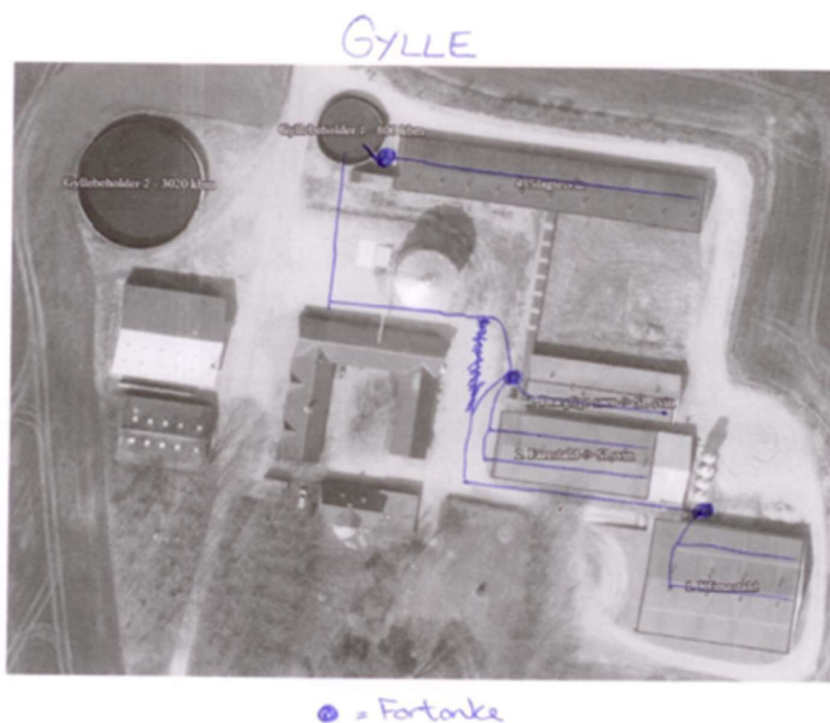
Der sker ingen ændringer i staldene.

Produktionsarealet er i denne ansøgning opgjort ved en opmåling i staldene foretaget af ansøger/ejer. Gangarealer og udleveringsrum er fratrukket.



Bygning	Anvendelse	Areal stald (m ²)	Produktionsareal (m ²)	% produktionsareal af stald
1	Klimastald	1024	745	72,8%
2	Slagtesvinestald	613	399	65,1%
3	Slagtesvinestald	207	144	69,6%
4	Slagtesvinestald	913	604	66,2%
5	Udleveringsrum (grise)			
6	Foderlade			
7	Fodersilo (Amerikanersilo)			
8	Maskinhus			
9	Maskinhus			
10	Gylletank			
11	Gylletank			
12	Depot. Tidl. løbeafdeling			
13	Garage			
14	Fodersiloer			

Bilag 2: Afløbsplan





Bilag 3: Kategori-1 natur

