

Aabenraa Kommune  
Digital annonce

**Plan, Teknik & Miljø  
Miljø**

Skelbækvej 2  
6200 Aabenraa  
Tlf.: 7376 7676

Dato: 15-03-2021  
Sagsnr.: 20/27799

Kontakt: Tina Ketelsen  
Direkte tlf.: 7376 7864  
E-mail: tket@aabenaar.dk

**Miljøgodkendelse af kvægbruget på Kragelundvej 34, 6330 Padborg**

Aabenraa Kommunes Team Miljø har den 15. marts 2021 meddelt miljøgodkendelse til kvægbruget på Kragelundvej 34, 6330 Padborg matr. 20 Kragelund, Bov efter husdyrbrugloven<sup>1</sup>.

Ejendommen meddeles miljøgodkendelse til følgende eksisterende produktionsarealer, gulvtyper og dyretyper samt tekniske anlæg og opbevaringsanlæg:

**Eksisterende staldanlæg**

Stald	Produktion	Staldstørrelse	Produktionsareal
Stald 1	Malkekøer, kvier og stude. Sengestald med spalter (kanal, bagskyl eller ringkanal)	2.778 m <sup>2</sup>	1.850 m <sup>2</sup>
	Malkekøer, kvier og stude. Dybstrøelse		260 m <sup>2</sup>
Stald 2	Malkekøer, kvier og stude. Fast drænet gulv med skraber og ajlefløb	2.253 m <sup>2</sup>	1.775 m <sup>2</sup>
	Malkekøer, kvier og stude. Dybstrøelse		152 m <sup>2</sup>
<b>I alt</b>		<b>5.031 m<sup>2</sup></b>	<b>4.037 m<sup>2</sup></b>

<sup>1</sup> Lovbekendtgørelse nr. 520 af 1. maj 2019 om husdyrbrug og anvendelse af gødning m.v. med senere ændringer

### Nye staldanlæg

Stald	Produktion	Staldstørrelse	Produktionsareal
Stald 3	Malkekøer, kvier og stude. Fast drænet gulv med skraber og ajlefløb. (Der etableres 4 malkerbottes i stalden)	4.684 m <sup>2</sup>	3.220 m <sup>2</sup>
	Malkekøer, kvier og stude. Dybstrøelse		560 m <sup>2</sup>
Stald 4	Malkekøer, kvier og stude. Fast drænet gulv med skraber og ajlefløb	2.538 m <sup>2</sup>	475 m <sup>2</sup>
	Kalve, (under 6 mdr.). Dybstrøelse		758 m <sup>2</sup>
	Malkekøer, kvier og stude. Dybstrøelse		775 m <sup>2</sup>
Kalvehytter	Kalve, (under 6 mdr.). Dybstrøelse	161 m <sup>2</sup>	161 m <sup>2</sup>
<b>I alt</b>		<b>7.383 m<sup>2</sup></b>	<b>5.949 m<sup>2</sup></b>
<b>Total</b>	<b>Eksisterende og nye staldanlæg</b>	<b>12.414 m<sup>2</sup></b>	<b>9.986 m<sup>2</sup></b>

### Eksisterende gyllebeholdere

- Gyllebeholder fra 1995. Den har et rumindhold på 1.750 m<sup>3</sup> og et overfladeareal på 438 m<sup>2</sup>.
- Eksisterende gyllebeholder fra 2017. Den har et rumindhold på 380 m<sup>3</sup> og et overfladeareal på 90 m<sup>2</sup>. Der er etableret gyllealarm på den.

### Ny gyllebeholder

- Gyllebeholder på 400 m<sup>3</sup> med et overfladeareal på 121 m<sup>2</sup>.

### Øvrige nye eller ændrede anlæg

- Eksisterende kalveplads til kalvehytter ændres fra 280 m<sup>2</sup> til 161 m<sup>2</sup>.
- Eksisterende ensilageplads med udsprinklingsanlæg (opsamlingsbeholder på 100 m<sup>3</sup> og udsprinkling fra 3 hydranter).

### Øvrige eksisterende anlæg

Desuden indgår der i det miljøgodkendte husdyrbrug:

- En malkestald
- En mælketank
- En foderlade med køresiloer til tilskudsfodermidler
- En fodersilo i hvid glasfiber til tilskudsfoder til kalvene
- En vaskeplads
- En bygning til opbevaring
- Et mandskabsrum/personalerum

Miljøgodkendelsen kan ses i sin helhed jf. nedenstående

Afgørelser efter husdyrbrugloven kan påklages til Miljø- og Fødevareklagenævnet af:

- Afgørelsens adressat
- Miljøministeren, når væsentlige nationale eller internationale interesser er berørt
- Enhver, der har en individuel, væsentlig interesse i sagens udfald
- Styrelsen for patientsikkerhed
- Danmarks Fiskeriforening, Ferskvandsfiskeriforeningen i Danmark, Arbejderbevægelsens Erhvervsråd og Forbrugerrådet, alle i henhold til lovens § 85
- Lokale foreninger og organisationer, lovens § 86
- Landsdækkende foreninger og organisationer, lovens § 87.

Hvis du ønsker at klage over denne afgørelse, kan du klage til Miljø- og Fødevareklagenævnet. Du klager via Klageportalen, som du finder et link til på forsiden af [www.naevneneshus.dk](http://www.naevneneshus.dk). Klageportalen ligger på [www.borger.dk](http://www.borger.dk) og [www.virk.dk](http://www.virk.dk). Du logger på [www.borger.dk](http://www.borger.dk) eller [www.virk.dk](http://www.virk.dk), ligesom du plejer, typisk med NEM-ID. Klagen sendes gennem Klageportalen til Aabenraa Kommune, der har truffet afgørelsen. En klage er indgivet, når den er tilgængelig for kommunen i Klageportalen. Når du klager, skal du som privatperson betale et gebyr på kr. 900. For virksomheder og organisationers vedkommende er gebyret på 1.800 kr. Du betaler gebyret med betalingskort i Klageportalen.

Miljø- og Fødevareklagenævnet skal som udgangspunkt afvise en klage, der kommer uden om Klageportalen, hvis der ikke er særlige grunde til det. Hvis du ønsker at blive fritaget for at bruge Klageportalen, skal du sende en begrundet anmodning til Aabenraa Kommune, der har truffet afgørelse i sagen. Aabenraa Kommune videresender herefter anmodningen til Miljø- og Fødevareklagenævnet, som træffer afgørelse om, hvorvidt din anmodning kan imødekommes.

Klagefristen udløber 4 uger efter, at afgørelsen er meddelt. Er afgørelsen offentligt bekendtgjort, regnes klagefristen dog altid fra bekendtgørelsen. Hvis klagefristen udløber på en lørdag eller helligdag, forlænges fristen til den følgende hverdag.

Afgørelsen annonceres offentligt den 15. marts 2021 på Aabenraa Kommunes hjemmeside. En eventuel klage skal være modtaget senest den 12. april 2021, der er dagen for klagefristens udløb.

Der kan i øvrigt henvises til godkendelsens afsnit C "Offentlighed og klagevejledning".

Venlig hilsen

Tina Ketelsen  
Landmålingstekniker



## Miljøgodkendelse af kvægbruget Kragelundvej 34, 6330 Padborg

### § 16a, stk. 1

Lovbekendtgørelse nr. 520  
af 1. maj 2019 om husdyr-  
brug og anvendelse af gød-  
ning m.v. med senere æn-  
dringer

Godkendelsesdato:  
Den 15. marts 2021



**Aabenraa Kommune  
Plan, Teknik & Miljø  
Team Miljø  
Skelbækvej 2  
6200 Aabenraa  
Tlf. 73 76 76 76**

## **Baggrund og læsevejledning**

Kommunens afgørelse, vilkår der gælder for husdyrbruget samt de generelle juridiske forhold omkring afgørelsen, herunder klagevejledningen, og bilag kan læses i kapitel A, B, C og D.

Som følge af VVM-direktivet (direktivet for projekter der kan have en væsentlig virkning på miljøet) skal der ved ansøgning om miljøgodkendelse efter § 16a, stk. 1 foretages en miljøkonsekvensvurdering, der er en proces, som bl.a. indebærer krav om inddragelse af offentligheden og udarbejdelse af en miljøkonsekvensrapport (Herefter benævnt MKR).

Husdyrbruget på Kragelundvej 34. 6330 Padborg har en ammoniakemission på mere end 3.500 kg NH<sub>3</sub>-N pr. år. Det har dermed en størrelse, der lovgivningsmæssigt er defineret som intensiv husdyrproduktion, der er VVM-pligtigt. Ansøgeren har ansvaret for at udarbejde miljøkonsekvensrapporten, og at miljøkonsekvensvurderingen er fuldstændig og af tilstrækkelig høj kvalitet i forhold til oplysninger om husdyrbruget og vurderinger af miljøpåvirkningerne.

Husdyrbruget har udover VVM-pligt, krav om at anvende den bedste tilgængelige teknik (BAT) for at ammoniakemissionen begrænses.

MKR og et dokument med tilføjelser til MKR er vedlagt som bilag under kapitel E. MKR og tilføjelser er et resultat af dialog imellem ansøger og Aabenraa Kommune i forbindelse med sagsbehandlingen. MKR og tilføjelser danner grundlag for kommunens afgørelse og de stillede vilkår.

# Indholdsfortegnelse

<b>A. Afgørelse</b> .....	<b>5</b>
Baggrund og særkender for afgørelsen .....	8
Historik.....	8
Særkender .....	8
Landskabelige værdier .....	8
Begrundelse for de stillede vilkår og øvrige krav .....	9
Natur.....	9
Jord, grundvand og overfladevand .....	10
Lugt .....	10
Emissioner og gener.....	11
Erhvervsmæssigt nødvendigt.....	13
Grænseoverskridende virkninger.....	13
Landskabelige værdier .....	13
Alternativer .....	14
Bedste tilgængelig teknik (BAT) .....	14
Øvrige krav .....	14
Samlet vurdering .....	15
Lovgrundlag .....	16
Udnyttelsesfrist.....	16
Revurdering af miljøgodkendelsen.....	16
Retsbeskyttelse .....	16
Ophævelse af gældende miljøgodkendelse, tillæg og anmeldelser .....	16
Andre tilladelser og dispensationer .....	16
<b>B. Vilkår for husdyrbruget</b> .....	<b>17</b>
Afgørelse .....	17
Indretning og drift .....	17
Landskabelige forhold.....	19
Lugt .....	19
Håndtering af foder.....	19
Håndtering og opbevaring af husdyrgødning .....	19
Øvrige emissioner og gener.....	19
Bedste tilgængelige teknik (BAT) .....	22
Egenkontrol .....	22
Beredskabsplan .....	23
<b>C. Offentlighed og klagevejledning</b> .....	<b>24</b>
Annoncering.....	24
Naboorientering og partshøring .....	24
Annoncering og afgørelse.....	24
Klagevejledning .....	24
<b>D. Kommunens bilag</b> .....	<b>27</b>
Lugtkonsekvenszonen .....	27
<b>E. Miljøkonsekvensrapport § 16 a stk. 1</b> .....	<b>28</b>

## **Datablad**

Husdyrbrugets adresse: Kragelundvej 34, 6330 Padborg

Ansøger: Hans Ole Jacobsen

Ansøgers CVR-nr.: 2709 1393

Godkendelsesmyndighed: Aabenraa Kommune

Godkendelsesdato: Den 15. marts 2021

Sagsbehandler, miljø: Susanne Niman Jensen

Kvalitetssikring, miljø: Jon Kjær Jensen

Sagsbehandler, natur: Frederik Forsberg

Kvalitetssikring, natur: Jon Kjær Jensen

Miljøkonsekvensrapport: Miljørådgiver Jakob Altenborg, Miljø og Natur Landbrugsrådgivning

Sagsnr.: 20/27799 dok. 43

Kortmateriale: Aabenraa Kommune, Geodatastyrelsen og Styrelsen for Dataforsyning og effektivisering, Skærmkort, WMS – tjeneste

Lovgrundlag: Lovbekendtgørelse nr. 520 af 1. maj 2019 om husdyrbrug og anvendelse af gødning m.v. (husdyrbrugloven)

## A. Afgørelse

Aabenraa Kommune meddeler miljøgodkendelse til kvægbruget Kragelundvej 34, 6330 Padborg matr. 20 Kragelund, Bov efter husdyrbruglovens § 16 a stk. 1 til produktion af malkekøer med de stillede vilkår.

Miljøgodkendelsen omfatter hele husdyrbruget. Det vil sige både de eksisterende og nye anlæg.

### Eksisterende staldanlæg

Stald	Produktion	Staldstørrelse	Produktionsareal
Stald 1	Malkekøer, kvier og stude. Sengestald med spalter (kanal, bagskyl eller ringkanal)	2.778 m <sup>2</sup>	1.850 m <sup>2</sup>
	Malkekøer, kvier og stude. Dybstrøelse		260 m <sup>2</sup>
Stald 2	Malkekøer, kvier og stude. Fast drænet gulv med skraber og ajleafløb	2.253 m <sup>2</sup>	1.775 m <sup>2</sup>
	Malkekøer, kvier og stude. Dybstrøelse		152 m <sup>2</sup>
<b>I alt</b>		<b>5.031 m<sup>2</sup></b>	<b>4.037 m<sup>2</sup></b>

### Nye staldanlæg

Stald	Produktion	Staldstørrelse	Produktionsareal
Stald 3	Malkekøer, kvier og stude. Fast drænet gulv med skraber og ajleafløb. (Der etableres 4 malkebotter i stalden)	4.684 m <sup>2</sup>	3.220 m <sup>2</sup>
	Malkekøer, kvier og stude. Dybstrøelse		560 m <sup>2</sup>
Stald 4	Malkekøer, kvier og stude. Fast drænet gulv med skraber og ajleafløb	2.538 m <sup>2</sup>	475 m <sup>2</sup>
	Kalve, (under 6 mdr.). Dybstrøelse		758 m <sup>2</sup>
	Malkekøer, kvier og stude. Dybstrøelse		775 m <sup>2</sup>
Kalvehytter	Kalve, (under 6 mdr.). Dybstrøelse Eksisterende plads ændres fra 280 m <sup>2</sup> til 161 m <sup>2</sup>	161 m <sup>2</sup>	161 m <sup>2</sup>
<b>I alt</b>		<b>7.383 m<sup>2</sup></b>	<b>5.949 m<sup>2</sup></b>
<b>Total</b>	<b>Eksisterende og nye staldanlæg</b>	<b>12.414 m<sup>2</sup></b>	<b>9.986 m<sup>2</sup></b>

### Eksisterende gyllebeholdere

- Gyllebeholder fra 1995. Den har et rumindhold på 1.750 m<sup>3</sup> og et overfladeareal på 438 m<sup>2</sup>.
- Eksisterende gyllebeholder fra 2017. Den har et rumindhold på 380 m<sup>3</sup> og et overfladeareal på 90 m<sup>2</sup>. Der er etableret gyllealarm på den.

### Ny gyllebeholder

- Gyllebeholder på 400 m<sup>3</sup> med et overfladeareal på 121 m<sup>2</sup>.

### Øvrige nye eller ændrede anlæg

- Eksisterende kalveplads til kalvehytter ændres fra 280 m<sup>2</sup> til 161 m<sup>2</sup>.
- Eksisterende ensilageplads med udsprinklingsanlæg (opsamlingsbeholder på 100 m<sup>3</sup> og udsprinkling fra 3 hydranter).

### Øvrige eksisterende anlæg



Desuden indgår der i det miljøgodkendte husdyrbrug:

- En malkestald
- En mælketank
- En foderlade med køresiloer til tilskudsfodermidler
- En fodersilo i hvid glasfiber til tilskudsfoder til kalvene
- En vaskeplads
- En bygning til opbevaring
- Et mandskabsrum/personalerum

Det godkendte staldanlæg kan med denne miljøgodkendelse udnyttes fuldt ud inden for grænserne for dyrevelfærdsreglerne. Figur 1 nedenfor er et oversigtskort over husdyrbruget.



Figur 1. Oversigt over stalde, pladser og opbevaringsanlæg.

## **Baggrund og særkender for afgørelsen**

### **Historik**

Kvægbruget på Kragelundvej 34, 6330 Padborg fik den 30. december 2009 miljøgodkendelse efter husdyrbrugloven til udvidelse af kvægbruget. Den 23. juli 2010 blev der meddelt et tillæg til miljøgodkendelsen, der ophævede et vilkår om transport. Den 18. september 2015 blev der meddelt tillæg nr. 2 til miljøgodkendelsen, hvor der blev givet tilladelse til at udvide kostalden, etablere et maskinhus, en vaskeplads, udvide ensilagepladsen og etablere et udsprinklingsanlæg, etablere en gyllebeholder og en møddingsplads. Tillæg nr. 2 til miljøgodkendelsen er blevet delvist udnyttet.

Aabenraa Kommune har den 31. august 2020 modtaget en ansøgning om miljøgodkendelse af kvægbruget på Kragelundvej 34, 6330 Padborg. Ansøger planlægger at udvide med en ny kostald på i alt 4.684 m<sup>2</sup> nord for eksisterende stald 1 og en ny ungdyrstald på 2.538 m<sup>2</sup> nord for og parallelt med den eksisterende stald 2. Desuden udvides der med en gyllebeholder på 400 m<sup>3</sup>.

Ved at få en miljøgodkendelse efter de nye regler, hvor der gives godkendelse til produktionsarealer i stedet for til et antal malkekøer og opdræt i bestemte aldre, får husdyrbruget fleksibilitet til at anvende staldanlægget optimalt.

Ansøger forventer, at der i det samlede staldanlæg maksimalt vil kunne gå 710 malkekøer og 600 årsopdræt.

### **Særkender**

Husdyrbrugets bygninger ligger samlet nord for Kragelundvej ret tæt på vejen. Landegrænsen til Tyskland ligger ca. 1,6 km vest for husdyrbruget. Både eksisterende og nye bygninger bliver opført i stålplader med gråt gardin og gråt tag. Kalvehytterne er hvide og gylletankene er grå elementer. De nye stalde bliver 11 m høje, og de eksisterende stalde er 10 m høje.

Der er søgt om at etablere de nye anlæg i tilknytning til det eksisterende med den begrundelse, at det er det mest hensigtsmæssige at have staldanlægget placeret samlet af hensyn til logistikken i produktionen.

### **Landskabelige værdier**

#### *Nybyggeri og placering af anlæg*

De nye bygninger etableres i tilknytning til det eksisterende byggeri, og de opføres i samme materialer og farver som det eksisterende byggeri.

#### *Bygge- og beskyttelseslinjer*

Husdyrbruget ligger ikke inden for bygge- og beskyttelseslinjer.

#### *Kommunalplaner*

Husdyrbruget ligger ikke inden for udpegninger med landskabelige interesser i kommuneplanen.

## Begrundelse for de stillede vilkår og øvrige krav

### Natur

#### Ammoniakfølsom natur

For at beskytte biologisk værdifulde og kvælstoffølsomme naturarealer mod en tilstandsændring forårsaget af en næringsberigelse, der overskrider naturens tålegrænse, må den luftbårne ammoniakdeposition fra husdyrbrug til naturarealer omfattet af § 7 i husdyrbrugloven ikke overstige fastlagte beskyttelsesniveauer, som kan findes i husdyrgodkendelsesbekendtgørelsens bilag 3.

De naturområder, der er omfattet af § 7 i husdyrbrugloven, er inddelt i 3 kategorier efter deres følsomhed overfor ammoniak jf. nedenstående tabel.

Naturtyper	Fastsat beskyttelsesniveau
<b>Kategori 1.</b> Ammoniakfølsomme naturtyper beliggende indenfor internationale naturbeskyttelsesområder.	Max. totaldeposition afhængig af antal husdyrbrug i nærheden: 0,2 kg N/ha/år ved > 1 husdyrbrug 0,4 kg N/ha/år ved 1 husdyrbrug 0,7 kg N/ha/år ved 0 husdyrbrug.
<b>Kategori 2.</b> Ammoniakfølsomme naturtyper beliggende udenfor internationale naturbeskyttelsesområder, i form af højmoser, lobeliesøer, heder større end 10 ha og overdrev større end 2,5 ha.	Max. totaldeposition på 1,0 kg N/ha/år.
<b>Kategori 3.</b> Heder, moser og overdrev, der er omfattet af § 3 i naturbeskyttelsesloven og ammoniakfølsomme skove større end 0,5 ha.	Max. merdeposition på 1,0 kg N/ha/år. Kommunen kan ved en konkret vurdering tillade en merdeposition, der er større end 1,0 kg N/ha/år, men ikke stille krav om mindre merdeposition end 1,0 kg N/ha/år.

Det fremgår af husdyrbruglovens regelsæt, at som udgangspunkt er beskyttelsesniveauet, der er fastlagt i lovgivningen, tilstrækkeligt til at sikre natur og miljø og skabe overensstemmelse med habitatdirektivsforpligtelserne.

Tabel 1. Tabel over ammoniakdepositionen til nærliggende ammoniakfølsom natur, der er beskyttet efter husdyrbruglovens § 7.

Naturpunkt	Kategori	Merdeposition Kg N/ha/år	Totaldeposition kg N/ha/år
Habitat natur	1	0,0	0,0
Lobeliesø/højmose	2	0,4	0,6
Overdrev	2	0,3	0,5
Mose	3	0,5	0,7
Mose 2	3	0,2	0,2
Mose 3	3	0,2	0,2
Hede	3	0,1	0,1

Idet at husdyrbruglovens depositionsgrænser til ammoniakfølsom natur er overholdt for det ansøgte, vurderer Aabenraa Kommune, at der ikke vil forekomme tilstandsændringer i disse naturarealer.

#### Beskyttet natur

Der er en § 3-beskyttet sø, som modtager en forøget deposition af ammoniak fra det ansøgte på lige under 1 kg N/ha/år. Naturpunktet 'Sø' modtager en merdeposition af ammoniak på 0,9 kg N/ha/år og en totaldeposition på 1,7 kg N/ha/år. Søen ligger i en mark med drift omkring. Aabenraa Kommune vurderer derfor, at det ikke er relevant at sætte en øvre tålegrænse for den atmosfæriske ammoniakdeposition, da søen modtager et langt større bidrag via tilstrømning fra de omkringliggende arealer. Aabenraa Kommune vurderer, at den atmosfæriske ammoniakdeposition fra landbruget ikke medfører en tilstandsændring i søen.

Da merdepositionen for de resterende § 3-naturarealer er under 1 kg N/ha/år, hvorunder der ikke forventes tilstandsændringer i ammoniakfølsom natur som følge af atmosfærisk

deposition, vurderer Aabenraa Kommune, at det ansøgte ikke medfører tilstandsændringer i beskyttet natur.

Den ammoniakfølsomme beskyttede natur er beskyttet efter husdyrbruglovens regler og er behandlet under afsnittet om ammoniakfølsom natur.

#### *Fredede områder & kommunalplaner*

Ingen af bedriftens anlæg ligger overlappende med de kommunale udpegninger for områder med særlige økologiske forbindelser, særlige naturbeskyttelsesinteresser eller fredninger

#### *Internationale beskyttelsesområder*

Da husdyrbruget ikke ligger i, eller i nær tilknytning til, et Natura 2000-område, vurderer Aabenraa Kommune, at ansøgningen ikke har en væsentlig indvirkning på internationale beskyttelsesområder. Det nærmeste område er Natura 2000-område nr. 97 'Frøslev Mose'. Området ligger cirka 3 km sydvest for bedriften.

Beskyttelsen af habitatnaturen i habitatområdet er indarbejdet i husdyrbruglovens regler for ammoniakfølsom natur, som er vurderet i ovenstående afsnit om ammoniakfølsom natur.

#### *Planter og dyr*

Aabenraa Kommune har ikke kendskab til, at der er registreret dyr eller planter beskyttet af habitatdirektivets bilag IV eller V i bedriftens nærhed. Da der herudover ikke som følge af det ansøgte sker en tilstandsændring i områdets natur, jf. de tidligere vurderinger, vurderer Aabenraa Kommune, at det ansøgte ikke vil medføre en forværring af bilag IV eller V arters levevilkår.

Det kan ikke udelukkes, at der forekommer beskyttede flagermus omkring gården. Da der hverken fjernes gamle træer eller bygninger i det ansøgte eller forekommet tilstandsændringer i naturarealer, vurderer Aabenraa Kommune, at områdets dyre- eller planteliv ikke forværres af det ansøgte.

### **Jord, grundvand og overfladevand**

Aabenraa Kommune vurderer, på baggrund af det der er beskrevet i MKRs afsnit B.1 om indretning og drift af anlægget herunder opbevaring og håndtering af husdyrgødning, B.7 om egenkontrol og risici og håndtering, B.8 om affaldsproduktion og ressourceforbrug og D.1-b om husdyrbrugets forventede indvirkninger på miljøet, at der ikke forekommer en væsentlig virkning på den miljømæssige tilstand af jord, grundvand og overfladevand, såfremt de generelle regler og husdyrbrugloven med tilhørende bekendtgørelser overholdes.

For at modvirke risiko for forurening fra stald – og opbevaringsanlæg er der stillet vilkår til indretning og drift.

For at modvirke risikoen for olieforurening, har Aabenraa Kommune vurderet, at det er nødvendigt at stille vilkår til placering af olietanke og forholdsregler ved uheld, herunder at der på ejendommen skal være materiale til opsamling af spild.

For at modvirke risikoen for forurening fra uheld, er der stillet vilkår om altid at have en opdateret og tilgængelig beredskabsplan.

### **Lugt**

Lugt er beskrevet i afsnit B.6 i MKR. Aabenraa Kommune har vurderet, at nærmeste nabo uden landbrugspligt, samlet bebyggelse, lokalplanlagt område og byzone og sommerhusområde er korrekt indsat i ansøgningen. Det vurderes, at der ikke er kumulation med andre husdyrbrug i forhold til lugt, da der ikke ligger husdyrbrug med en ammoniakemission på over 750 kg NH<sub>3</sub>-N inden for 100 hhv. 300 m fra nabobeboelse og samlet bebyggelse og byzone og sommerhusområde.

Lugtberegningerne i husdyrgodkendelse.dk viser, at genekriterierne for lugt er overholdt til de forskellige områdetyper.

Tabel 2. Lugtgenekriterier til de forskellige områdetyper

Adresse	Område status	Korrigeret genneafstand (m)	Vægtet gennemsnitsafstand (m)	Genekriterie overhold
Kragelundvej 38	Nærmeste nabo uden landbrugspligt	259,0	334,7	Ja
Sofiedalvej 67	Nærmeste samlet bebyggelse	723,4	1.265,6	Ja
Bejlhusvej 3B	Nærmeste lokalplanlagte område til boligformål	786,9	4.178,1	Ja
Kragelund, Bov	Nærmeste byzone	1.046,7	5.064,5	Ja

Der stilles vilkår til, at der skal opretholdes en god staldhygiejne på ejendommen med den begrundelse, at det er forudsætningen for beregningerne i husdyrgodkendelse.dk. Når der opretholdes en god staldhygiejne, vurderer Aabenraa Kommune, at beskyttelsesniveauerne for lugtgener for nærmeste nabo, samlet bebyggelse, lokalplanlagte områder og byzone og sommerhusområde er overholdt.

### Emissioner og gener

#### *Rystelser*

På baggrund af redegørelse og vurdering om rystelser i MKR's afsnit B.7 vurderer Aabenraa Kommune, at der ikke vil være væsentlige gener for naboerne eller væsentlige indvirkninger på miljøet ved evt. rystelser fra ejendommen.

Der stilles dog vilkår om, at ejendommen ikke må medføre væsentlige gener i form af rystelser uden for ejendommens eget areal, og at dette vurderes af tilsynsmyndigheden.

#### *Flue- og rottegener*

Aabenraa Kommune vurderer, at bekæmpelse af fluer- og rotter sker, så der ikke vil være væsentlige gener for omkringboende ud fra det beskrevne i MKR's afsnit B.7 om fluer og skadedyr.

Aabenraa Kommune stiller vilkår til, at arealerne omkring staldene skal holdes ryddelige, således at rottetilhold forebygges. Der stilles derudover vilkår til, at fluebekæmpelse skal ske efter retningslinjerne fra Aarhus Universitet.

#### *Transport*

Aabenraa Kommune vurderer, på baggrund af MKR's afsnit B.7 om transport, at antallet af transportere og til- og frakørselsforholdene er tilstrækkelig beskrevet. Kort over transportere er vedlagt som bilag 3.

Aabenraa Kommune vurderer endvidere, at den stigning i antallet af transportere der forventes at være, ikke vil medføre en væsentlig virkning for naboerne, da der er tale om en privat indkørsel til ejendommen, hvor der ikke ligger andre beboelser.

På baggrund af ovenstående vurdering, stilles der ikke vilkår til transportere til og fra ejendommen.

### Ressourceforbrug

#### *Energiforbrug*

Aabenraa Kommune vurderer på baggrund af det beskrevne i MKR's afsnit B.8 om energiforbrug og B.7 egenkontrol, at der er fokus på energiforbruget og energibesparende foranstaltninger. Der stilles vilkår til energieffektive løsninger og vedligehold samt service på

energiforbrugende anlæg. Der stilles vilkår til årlig registrering af energiforbruget. Det vurderes, at husdyrbrugets energiforbrug ikke vil have en væsentlig virkning på miljøet.

#### *Vandforbrug*

Aabenraa Kommune vurderer på baggrund af MKR's afsnit B.8 om vandforbrug og afsnit B.7 om egenkontrol, at der er fokus på vandforbruget. Der stilles vilkår til vedligehold og årlig registrering af vandforbruget. Det vurderes, at husdyrbrugets vandforbrug ikke har en væsentlig virkning på miljøet.

#### *Foderforbrug og foderhåndtering*

Aabenraa Kommune vurderer på baggrund af redegørelse og vurdering i afsnit B.8 Foder, at der på husdyrbruget er fokus på at udnytte foderet optimalt, idet der løbende foretages foderkontroller. Desuden er der fokus på sundhedsstyring, der også sikrer en høj foderudnyttelse. Ansøger Hans Ole Jacobsen har oplyst, at der anvendes hjemmeavlet natriumhydroxidbehandlet hvede, knuste roepiller, soja, og rapskager som tilskudsfodermidler, der mixes med ensilage i fodermixer. Der fodres med én blanding til alle malkende køer og én blanding til goldkøer og opdræt.

Tilskudsfoder til kalve opbevares i en fodersilo. Tilskudsfoder til køer og ungdyr opbevares i foderlade med køresiloer.

Aabenraa Kommune vurderer ud fra det beskrevne i MKR's afsnit B.8 at foderet opbevares på en miljømæssig forsvarlig måde, så der ikke medfører en væsentlig virkning på miljøet. Der stilles vilkår til, at foderet opbevares som beskrevet, og at spildt foder opsamles, så der ikke opstår lugtgener eller tilhold af mus/rotter.

#### *Lys*

Der stilles ikke vilkår om udendørs belysning, da Aabenraa Kommune på baggrund af det beskrevne i MKR's afsnit B.8 Lys vurderer, at der ikke vil være lysgener hos den nærmeste nabo pga. afskærmende beplantning og bygninger.

Der stilles dog vilkår om at ejendommen ikke må medføre væsentlige lysgener uden for ejendommens eget areal, og at dette vurderes af tilsynsmyndigheden.

#### *Støj*

Aabenraa Kommune vurderer, på baggrund af redegørelse og vurdering i MKR's afsnit B.7 Støj, at evt. støjgener er tilstrækkelig beskrevet, og pga. af afstanden til nærmeste naboer vil støj ikke kunne medføre væsentlige gener for naboerne.

Der stilles vilkår om at kvægbruget skal overholde Miljøstyrelsens vejledende støjgrænser for ekstern støj, for ejendomme placeret i det åbne land og ved nærmeste samlet bebyggelse.

Støjgrænserne må i det åbne land ikke overskrides ved nærmeste nabos udendørs opholdsarealer, maks. 15 m fra beboelsen. Støjgrænserne må i samlet bebyggelse og byzone ikke overskrides noget sted i området.

#### *Uhygiejniske forhold*

Ud fra redegørelse og vurdering om affald i MKR's afsnit B.8 "Affaldsproduktion og ressourceforbrug" og afsnittet "Håndtering af døde dyr", samt Afsnit B.7 "Bekæmpelse af fluer og rotter" vurderes det, at husdyrbrugets indsats for at undgå uhygiejniske forhold er tilfredsstillende.

For at sikre at der ikke opstår uhygiejniske forhold, stiller Aabenraa Kommune vilkår til, at døde dyr skal opbevares på fast bund og overdækket på den oplyste plads, eller en anden plads der bliver accepteret af kommunen, samt at der skal forebygges mod skadedyr i den daglige drift.

Aabenraa Kommune vurderer, at når det beskrevne efterleves og vilkårene bliver overholdt, sker der ikke en væsentlig indvirkning på miljøet inden for uhygiejniske forhold som følge af det ansøgte.

#### *Miljøbeskyttelseslovens affaldshierarki*

Miljøbeskyttelseslovens affaldshierarki iagttages, idet Aabenraa Kommunes affaldsregulativ for erhvervsaffald overholdes. Da det er en generel regel, der skal overholdes, stilles det ikke som vilkår.

### **Erhvervsmæssigt nødvendigt**

Aabenraa Kommune vurderer, at en miljøgodkendelse til produktionsarealer til malkekøer, kvier og stude, samt en udvidelsen af stalde- og opbevaringsanlæg og ændring af kalvepladsen er erhvervsmæssigt nødvendigt for ejendommen med den begrundelse, at udvidelsen vil betyde, at alle dyr kan holdes på ejendommen, hvor de i dag bliver kørt til andre ejendomme i en periode, inden de hentes tilbage som kælvkvier. Ændringerne og udvidelsen betyder øget fleksibilitet, da der meddeles miljøgodkendelse til produktionsarealer og flere typer af husdyr. Det vil gøre det hurtigere at udnytte stalde - og opbevaringsanlæg optimalt, hvis markedet eller ansøgers forhold ændres. Dermed kan ejendommens indtjeningsmuligheder optimeres.

### **Grænseoverskridende virkninger**

Kragelundvej 34, 6330 Padborg ligger ca. 1.600 m nordøst fra landegrænsen til Tyskland.

Det er Aabenraa Kommunes samlede vurdering, at husdyrbruget, der efter endt udvidelse har en størrelse på ca. 1.075 dyreenheder, ikke har en væsentlig negativ påvirkning af en internationalt beskyttet art eller et særligt værdifuldt landskab af nationalt betydning alene på baggrund af størrelsen på husdyrbruget.

Det kan ikke umiddelbart bekræftes, at der skulle være ammoniakfølsom natur umiddelbart på den anden side af grænsen. På kortopslag ses dyrkede marker og flere opstillede vindmøller.

Der er i en scenarieberegning sat et målepunkt ind syd for grænsen til "skov", for at få et estimat på worst case scenariet. Dertil ville meremissionen være på 0,1 kg N/ha/år, og totaludledningen vil være på 1,2 kg N/ha/år. Baggrundsbelastningen er på 20,0-21,0 kg N/ha/år. Aabenraa Kommune vurderer, at husdyrbruget ikke har en væsentlig virkning på miljøet på den anden side af grænsen, hvad angår ammoniakdeposition.

Lugtkonsekvensradius fra husdyrbruget er på 792 m, og lugt vil således ikke kunne mærkes på den anden side af grænsen. Det vurderes desuden, at på baggrund af afstanden til landegrænsen vil gener i form af rystelser, lys, støv, fluer etc. ikke kunne mærkes på den anden side af grænsen, ligesom påvirkningen af de landskabelige værdier ikke vil være væsentlige, da husdyrbruget næppe ville kunne ses fra den anden side af grænsen.

### **Landskabelige værdier**

#### *Nybyggeri og placering af anlæg*

De nye bygninger etableres i tilknytning til det eksisterende byggeri, og de opføres i samme materialer og farver som det eksisterende byggeri.

#### *Bygge- og beskyttelseslinjer og udpegninger i kommuneplanen*

Husdyrbruget ligger ikke inden for bygge- og beskyttelseslinjer og heller ikke inden for områder der i kommuneplanen er udpeget som områder med landskabelige interesser.

Aabenraa Kommune stiller vilkår om dimensioner, materialer og farvevalg til nye bygninger. Desuden om bevarelse og vedligehold af eksisterende beplantning. Det er en videreførelse af et vilkår i den eksisterende miljøgodkendelse, der ophæves med denne miljøgodkendelse.



## Alternativer

Der er redegjort og vurderet for alternativer i MKR's afsnit D.1-d og F.2 samt F.3 Aabenraa Kommune vurderer, at ansøger har begrundet valget af placering af de nye anlæg tilstrækkeligt. Staldene ligger i tilknytning til de eksisterende stald- og gødningsanlæg. Det vurderes samlet, at der ikke er andre placeringer end de ansøgte, der vil være bedre.

Aabenraa Kommune vurderer, at der i tilstrækkelig grad er redegjort for 0-alternativet, der skal sammenholdes med begrundelsen for, at udvidelsen er erhvervsmæssig nødvendig. Udvidelsen og ændringen til at få en miljøgodkendelse til produktionsarealer i stedet for til bestemte dyretyper i bestemte alders- eller vægtgrupper, vil give ansøger bedre muligheder for hurtigt at tilpasse sig ændringer i markedet for mælk- og kødproduktion.

Det er Aabenraa Kommunes vurdering, at husdyrbruget ville kunne fortsætte uændret uden at have en væsentlig virkning på miljøet ud fra redegørelse og vurdering i bilag 2 afsnit F3.

## Bedste tilgængelig teknik (BAT)

### *BAT Ammoniakemission*

Der er et krav om vurdering af de væsentlige virkninger på miljøet og anvendelse af den bedste tilgængelige teknik (BAT) for ammoniakemissionen, når husdyrbruget har en ammoniakemission på mere end 750 kg NH<sub>3</sub>-N pr. år.

Anvendelse af den bedste tilgængelige teknik (BAT) i forhold til ammoniakemission fra anlægget er omsat til et bestemt krav til den ammoniakemission, der må komme fra husdyrbruget. Beregningerne i husdyrgodkendelse.dk viser, at kravet om maksimal mængde ammoniakemission fra staldanlægget er overholdt med den eksisterende gulvtype i eksisterende stalde og den ansøgte gulvtype i de nye stalde og kalveplads.

Aabenraa Kommune stiller vilkår til skrabning af gulvet i stald 2, 3 og 4, hvor der er fast drænet gulv, jf. teknologibladet for fast drænet gulv, og til at staldafsnit med dybstrøelse skal strøs med halm eller andet tørstof, i mængder, der sikrer, at dybstrøelsesmåtten altid er tør i overfladen, da det indgår i forudsætningen for ammoniakemissionsberegningen.

## Øvrige krav

### *Opbevaring af husdyrgødning og håndtering heraf*

Opbevaring og håndtering af husdyrgødning fremgår af MKR's afsnit B.1. Aabenraa Kommune vurderer ud fra det beskrevne, at husdyrgødning opbevares og håndteres efter gældende regler. Der stilles vilkår til, at håndtering af gylle skal ske under opsyn for at undgå overløb og spild af husdyrgødning. Der stilles vilkår til, at hvis gyllen ikke suges direkte over i gyllevogn med påmonteret læssekran, skal påfyldning af gylle foregå på støbt plads med afløb til opsamlingsbeholder. Pladsen skal rengøres for spild umiddelbart efter en periode med daglig påfyldning er afsluttet. Begrundelsen for vilkåret er at undgå forurening med gylle i form af ammoniak- og lugtemission og nedsivning af næringsstoffer.

### *Kapacitet*

Aabenraa Kommune vurderer, at da husdyrgødningen køres til biogasanlæg, vil der være tilstrækkelig kapacitet. Den afgassede husdyrgødning, der tages retur, kan opbevares på andre husdyrbrug, der indgås aftale med. Når kommunen kommer på tilsyn, skal det kunne dokumenteres, at der er tilstrækkelig opbevaringskapacitet. Der stilles ikke vilkår hertil, da det følger af husdyrgødningsbekendtgørelsen.

### *Vurdering af om afstandskrav er overholdt*

De lovpligtige afstandskrav til kommuneplanlagte områder og nabobeboelse på 50 m er overholdt.

Det er vurderet, at øvrige afstandskrav til vandboringer, vandløb, offentlig og privat fællesvej, levnedmiddelvirksomhed, naboskel og beboelse på samme ejendom er overholdt.

*Vurdering af om husdyrbruget er teknisk, forurenings- og driftsmæssigt forbundet med andre husdyrbrug*

Der er redegjort for, at der ikke er produktionsmæssig sammenhæng med andre husdyrbrug i MKR's afsnit B.3. Det fremgår, at ansøger også ejer Frydendalvej 48, Krathusevej 3, Skyttehusvej 6b, Tøndervej 31 og Østerbækvej 10 alle 6330 Padborg. Der er kvæg på Frydendalvej 48 og Krathusevej 3 og på Østerbækvej 10 er der svin. Der er ingen husdyrproduktion på Skyttehusvej 6b og Tøndervej 31.

Aabenraa Kommune vurderer, at Kragelundvej 34, 6330 Padborg ikke er teknisk, forurenings- eller driftsmæssigt forbundet med de øvrige ejede ejendomme med husdyrproduktion med den begrundelse, at der er over 1 km til Krathusevej 3, der er det husdyrbrug, der ligger tættest på, og Kragelundvej 34, 6330 Padborg er en selvstændig ejendom, der vil kunne sælges særskilt.

*Begrundelse for øvrige vilkår*

Der stilles vilkår til, at husdyrbruget skal drives i overensstemmelse med det indsendte ansøgningsmateriale herunder, at de ansøgte staldsystemer, produktionsarealer og dyretyper skal være i overensstemmelse med ansøgningen med den begrundelse, at alle beregninger på ammoniak- og lugtemissioner og ammoniakdepositioner er foretaget på det ansøgte grundlag.

*Egenkontrol*

Der stilles vilkår om at egenkontrollen på bedriften, skal opbevares i fem år og forevises på Aabenraa Kommunes forlangende.

Der stilles endvidere egenkontrol vilkår til gulvtypen fast drænet gulv med skraber og ajleafløb, jf. de tilhørende teknologiblade.

## **Samlet vurdering**

*Vurdering af VVM og BAT*

På baggrund af de stillede vilkår og ovenstående begrundelse for og særkender på husdyrbruget er det Aabenraa Kommunes samlede vurdering, at det ansøgte projekt overholder anvendelse af den bedste tilgængelige teknik (BAT), og at projektet ikke indebærer væsentlige indvirkninger på miljøet, herunder i forhold til omgivelsernes sårbarhed og kvalitet, i forhold til navnligt:

- Landskabelige værdier
- Natur med dens bestande af vilde planter og dyr og deres levesteder, herunder områder, der er beskyttet mod tilstandsændringer eller fredet udpeget som internationalt naturbeskyttelsesområde eller udpeget som særlig sårbart overfor næringsstofpåvirkning
- Jord, grundvand og overfladevand
- Lugt-, støj-, rystelser-, støv-, flue-, transport-, og lysgener, uhygiejniske forhold, affaldsproduktion mv.

*Vurdering af VVM når faktorerne vurderes enkeltvis, eller når der vurderes på samspillet imellem 2 eller flere af faktorerne*

Aabenraa Kommune vurderer på baggrund af det, der er beskrevet i MKR's afsnit B.5, B.7, D.1-b, D.1-c og D.1-d og i bilag 2 punkt F4 og punkt F.5a-e, at der ikke er væsentlige negative virkninger på miljøet på nedenstående faktorer, hverken når de vurderes enkeltvis, eller når der vurderes på samspillet imellem 2 eller flere af faktorerne. Med hensyn til befolkningens og menneskers sundhed henvises der i F4 til, at Miljøstyrelsen ikke angiver, at der er en direkte effekt af luftforurening fra husdyrbrug på menneskers sundhed. Der er ingen kendt viden om, at husdyrbrug skulle medføre stråling.

- Befolkningen og menneskers sundhed
- Biologisk mangfoldighed med særlig vægt på kategori 1 – og 2 natur samt bilag IV arter
- Jordarealer, jordbund, vand, luft og klima
- Materielle goder, kulturarv og landskabet
- Samspillet imellem to, flere eller alle faktorer efter nr. 1-4 og

- Sårbarhed i forhold til risici for større ulykker eller katastrofer som følge af ovenstående 5 faktorer

Der er redegjort for det ansørgtes forventede indvirkning på klimaet i bilag 2 punkt F.5-f. Aabenraa kommune vurderer ud fra redegørelsen sammenholdt med valg af staldteknologi, det forhold at husdyrgødning afleveres til biogas, at el-, vand- og foderforbruget optimeres, at der på husdyrbruget er fokus på at producere med mindst mulig indvirkning på klimaet.

Med hensyn til husdyrbrugets sårbarhed over for klimaændringer er det Aabenraa Kommunes vurdering, at der kan forventes mere ekstrem vejr, hvor især mere nedbør som styrtregn vil kunne forekomme. Ansøger har etableret ensilagesiloer med opsamlingsbeholder og udsprinklingsanlæg, der vil kunne udsprinkle vandet på nærliggende arealer. Desuden har husdyrbruget udarbejdet en beredskabsplan. Det vurderes dermed, at husdyrbruget har foretaget tiltag, der reducerer sårbarheden over for klimaændringer.

## **Lovgrundlag**

Ansøgningen er behandlet i henhold til kravene i lovbekendtgørelse nr. 520 af 1. maj 2019 om husdyrbrug og anvendelse af gødning m.v. (husdyrbrugloven) og bekendtgørelse nr. 2256 af 29. december 2020 om godkendelse og tilladelse m.v. af husdyrbrug.

Husdyrbruget har en ammoniakemission på mere 3.500 kg NH<sub>3</sub>-N pr. år og er derfor omfattet af husdyrbrugloven § 16a, stk. 1. Husdyrbruget er godkendelsespligtigt og Aabenraa Kommune er godkendelses- og tilsynsmyndighed.

## **Udnyttelsesfrist**

Miljøgodkendelsen skal være udnyttet inden 6 år fra, miljøgodkendelsen er meddelt. Godkendelsen anses for udnyttet, når byggeriet er færdigmeldt. Hvis godkendelsen eller tilladelsen kun er udnyttet delvist, bortfalder den del, der ikke er udnyttet.

## **Revurdering af miljøgodkendelsen**

Miljøgodkendelser givet efter § 16a, stk. 1 skal ikke revurderes.

## **Retsbeskyttelse**

Med denne miljøgodkendelse følger der 8 års retsbeskyttelse af husdyrbrugets indretning og drift. Retsbeskyttelsen gælder indtil den 15. marts 2029.

## **Ophævelse af gældende miljøgodkendelse, tillæg og anmeldelser**

De eksisterende miljøgodkendelser og anmeldelser ophæves ved meddelelse af denne miljøgodkendelse. Den første blev meddelt den 30. december 2009 efter § 12 stk. 2 i lov nr. 1572 af 20. december 2006 om miljøgodkendelse mv. af husdyrbrug med senere ændringer. Den første tillægsgodkendelse blev meddelt den 23. juli 2010 i henhold til § 12 stk. 3 i lovbekendtgørelse nr. 1486 af 4. december 2009 om miljøgodkendelse m.v. af husdyrbrug med senere ændringer. Tillæg nr. 2 blev meddelt den 18. september 2015 i medfør af § 12 stk. 3 i lovbekendtgørelse nr. 868 af 3. juli 2015 om miljøgodkendelse m.v. af husdyrbrug. Desuden ophæves accept af anmeldelse af gyllebeholder af 16. november 2016 efter § 29 i husdyrgodkendelsesbekendtgørelse nr. 44 af 11. januar 2016 om tilladelse og godkendelse m.v. af husdyrbrug.

## **Andre tilladelser og dispensationer**

Aabenraa Kommune gør opmærksom på, at den meddelte miljøgodkendelse udelukkende omfatter forholdet til husdyrlovgivningen. Der skal søges om byggetilladelse, afledning af tagvand og lignende hos Aabenraa Kommune.

## B. Vilkår for husdyrbruget

Vilkårene i denne miljøgodkendelse skal, hvis ikke andet er anført, være opfyldt fra det tidspunkt, hvor miljøgodkendelsen udnyttes.

Vilkår, der vedrører driften, skal være kendt af de ansatte, der er beskæftiget med den pågældende del af driften.

Denne miljøgodkendelse meddeles på nedenstående vilkår. Konkrete bestemmelser i lovgivningen og bekendtgørelser, der generelt er gældende for alle husdyrbrug, er ikke stillet som vilkår for godkendelsen.

### Afgørelse

Vilkår 1. Virksomheden skal placeres, indrettes og drives i overensstemmelse med de oplysninger, der fremgår af den vedlagte miljøkonsekvensrapport og skema fra husdyrgodkendelse.dk skema nr. 221 239, version 3, modtaget i Aabenraa Kommune den 14. december 2020, og med de vilkår, der fremgår af miljøgodkendelsen.

Vilkår 2. Denne miljøgodkendelse skal altid være at finde på ejendommen, enten udskrevet eller digitalt, og være tilgængelig for ejer og medarbejdere. Dens indhold skal være driftsleder bekendt. Relevante vilkår skal være medarbejderne bekendt.

### Indretning og drift

*Husdyrhold, produktionsareal og staldsystem*

Vilkår 3. Husdyrbrugets stalde, gulvtyper, produktionsarealer og dyretyper skal være i overensstemmelse med nedenstående tabel:

Stald	Produktion	Staldstørrelse	Produktionsareal
Stald 1	Malkekøer, kvier og stude. Sengestald med spalter (kanal, bagskyl eller ringkanal)	2.778 m <sup>2</sup>	1.850 m <sup>2</sup>
	Malkekøer, kvier og stude. Dybstrøelse		260 m <sup>2</sup>
Stald 2	Malkekøer, kvier og stude. Fast drænet gulv med skraber og ajleafløb	2.253 m <sup>2</sup>	1.775 m <sup>2</sup>
	Malkekøer, kvier og stude. Dybstrøelse		152 m <sup>2</sup>
Stald 3	Malkekøer, kvier og stude. Fast drænet gulv med skraber og ajleafløb	4.684 m <sup>2</sup>	3.220 m <sup>2</sup>
	Malkekøer, kvier og stude. Dybstrøelse		560 m <sup>2</sup>
Stald 4	Malkekøer, kvier og stude. Fast drænet gulv med skraber og ajleafløb	2.538 m <sup>2</sup>	475 m <sup>2</sup>
	Kalve, (under 6 mdr.). Dybstrøelse		758 m <sup>2</sup>
	Malkekøer, kvier og stude. Dybstrøelse		775 m <sup>2</sup>
Kalvehytter	Kalve, (under 6 mdr.). Dybstrøelse	161 m <sup>2</sup>	161 m <sup>2</sup>
<b>I alt</b>		<b>12.414 m<sup>2</sup></b>	<b>9.986 m<sup>2</sup></b>

Vilkår 4. Husdyrbruget skal etableres som vist på nedenstående oversigtskort:



Vilkår 5. Der tillades fleksibilitet til placering af produktionsarealerne i staldanlæggene og på kalvepladsen under forudsætning af, at dyretype, staldsystem og produktionsarealets størrelse stemmer overens med det oplyste i vilkår 3.

## Landskabelige forhold

- Vilkår 6. Dimensioner, materialer og farvevalg på nye anlæg skal stemme overens med det ansøgte.
- Vilkår 7. Den eksisterende beplantning vest, syd og øst for stald- og opbevaringsanlæggene skal bevares og vedligeholdes, så den giver en vedvarende, effektiv og visuel afskærmning.

## Lugt

- Vilkår 8. Der skal til stadighed opretholdes en god staldhygiejne. Det skal bl.a. sikres at gulve holdes tørre, at gødnings- og foderrester i staldene fjernes, og at fodringssystemer holdes rene.

## Håndtering af foder

- Vilkår 9. Indkøbt foder skal enten opbevares i lukket silo eller i foderlade.

## Håndtering og opbevaring af husdyrgødning

- Vilkår 10. Håndtering af husdyrgødning herunder gyllepumpning og læsning af gyllevogn og vogn med dybstrøelse skal ske under opsyn.
- Vilkår 11. Hvis gyllen ikke suges direkte over i gyllevogn med påmonteret læssekran, skal påfyldning af gyllevogn foregå på støbt plads med afløb til opsamlingsbeholder. Pladsen skal rengøres for spild af flydende husdyrgødning umiddelbart efter en periode med daglig påfyldning er afsluttet.

## Øvrige emissioner og gener

### Støj

- Vilkår 12. Bidraget fra landbruget på Kragelundvej 34, 6330 Padborg til det ækvivalente, korrigerede støjniveau i dB(A) må i det åbne land og i samlet bebyggelse ikke overskride følgende værdier, som angivet i Miljøstyrelsens vejledning nr. 5/1984 "Ekstern støj fra virksomheder":

	Mandag – Fredag Kl. 07.00 – 18.00 Lørdag Kl. 07.00 – 14.00	Mandag – Fredag Kl. 18.00 – 22.00 Lørdag kl. 14.00 – 22.00 Søndag og hellig- dage Kl. 07.00 – 22.00	Alle dage Kl. 22.00 – 7.00
	dB(A)	dB(A)	dB(A)
Det åbne land	55	45	40
Samlet bebyggelse i landzone/byzone	45	40	35

Støjgrænserne må i det åbne land ikke overskrides ved nærmeste nabos uden-dørs opholdsarealer, maks. 15 m fra beboelsen. Støjgrænserne må i samlet bebyggelse og byzone ikke overskrides noget sted i området.

- Vilkår 13. Hvis tilsynsmyndigheden, på baggrund af en orienterende støjmåling, finder det nødvendigt, skal den ansvarlige for husdyrbruget dokumentere, at de i 12 fastsatte støjgrænser overholdes. Tilsynsmyndigheden kan dog kun kræve dette dokumenteret en gang årligt.

Målingerne/beregningerne være en "Miljømåling – ekstern støj", og skal udføres af en person eller firma, som findes på Miljøstyrelsens sidste reviderede liste

over firmaer/personer, der er godkendte til at "Miljømåling – ekstern støj". Udgifterne til støjmålingen afholdes af husdyrbruget.

#### *Støv, lys og rystelser*

Vilkår 14. Driften må ikke medføre væsentlige støv- og lysgener eller gener i form af rystelser uden for ejendommens eget areal. Dette vurderes af tilsynsmyndigheden.

#### *Skadedyr*

Vilkår 15. Der skal på husdyrbruget foretages effektiv fluebekæmpelse som minimum i overensstemmelse med de nyeste fastsatte retningslinjer fra Aarhus Universitet, Institut for Agroøkologi.

Vilkår 16. Opbevaring af foder skal ske på en sådan måde, at der ikke opstår risiko for tilhold af skadedyr (rotter mv.).

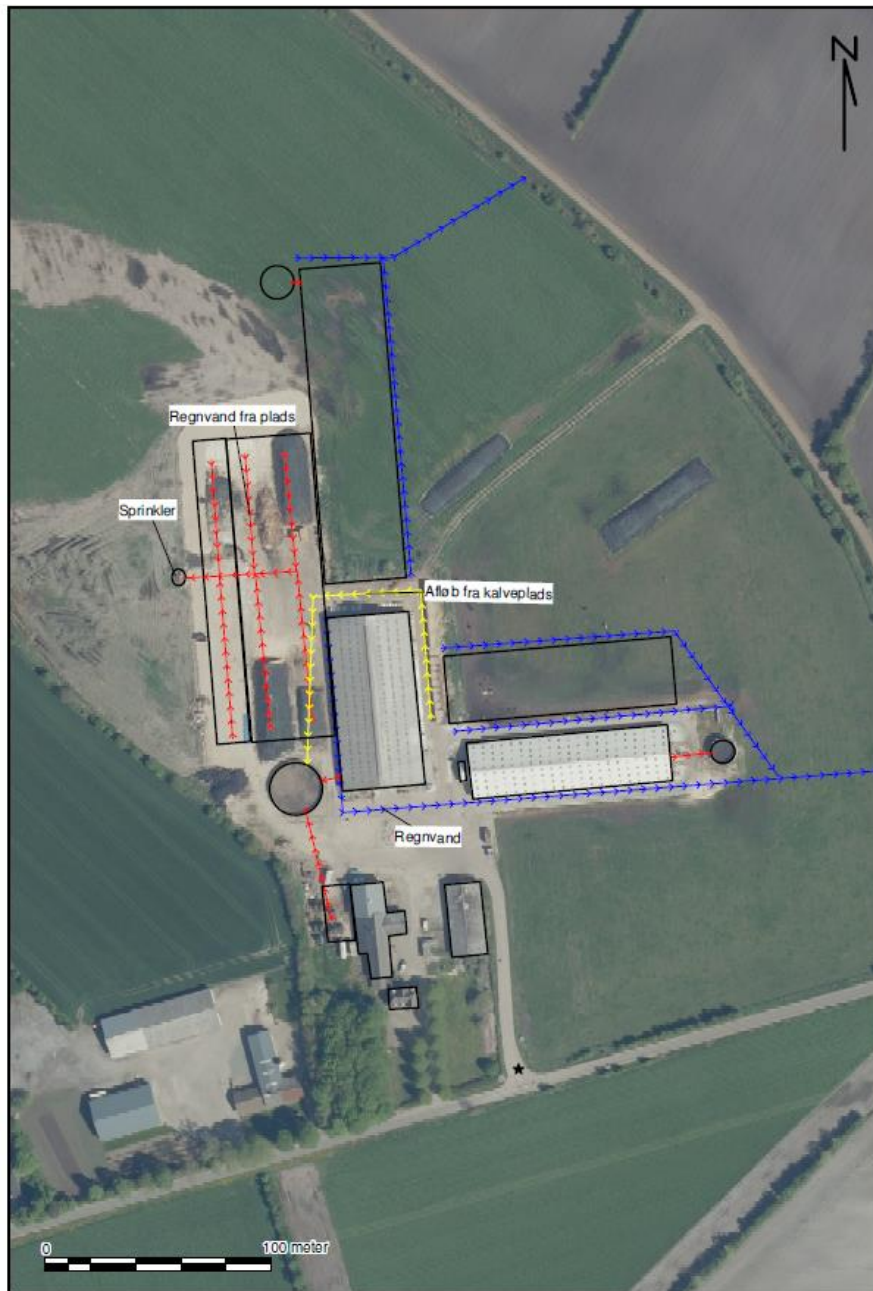
Vilkår 17. Opbevaringsplads til døde dyr skal enten placeres på østsiden af foderladen (nuværende placering) eller på en anden placering, der er blevet accepteret af Aabenraa Kommune. Dyrene skal opbevares hævet over jorden og med fast overdækning.

#### *Kemikalier*

Vilkår 18. Kemikalier, medicin, foderstoffer m.v., skal opbevares, således at de ikke kan ledes til jord, grundvand, overfladevand eller afløbssystemer hvis der måtte ske udslip. Et eventuelt spild af sådanne stoffer på befæstede arealer uden afløb til gyllebeholder skal straks opsamles.

### Spildevand

Vilkår 19. Afløb skal ske som vist på nedenstående afløbsplan:



Vilkår 20. På befæstede arealer må der ikke ske oplag af tilskudsføder m.v., der med evt. regnvand kan tilføres overflade- eller grundvand. Et eventuelt spild af sådanne stoffer på befæstede arealer uden afløb til gyllebeholder skal straks opsamles.

Vilkår 21. Vask af landbrugsmaskiner skal ske på den indrettede vaskeplads jf. kort over afløb.

Vilkår 22. Udsprinklingsanlægget skal overholde landbrugets Byggeblad nr. 103.09-05 "udsprinkling af ensilagesaft og restvand".

### Olie og diesel

Vilkår 23. Der skal på ejendommen altid forefindes egnet materiale til opsamling af olie-spild.



Vilkår 24. Olie og diesel, herunder spildprodukter, skal opbevares i overjordiske beholdere på fast bund uden afløb så spild kan opsamles.

### **Bedste tilgængelige teknik (BAT)**

*Fæst drænet gulv i "stald 2, stald 3 og stald 4"*

Vilkår 25. I "den eksisterende stald 2 og i de 2 nye stalde stald 3 og stald 4" skal der i gangarealet være etableret faste, drænedede gulve med skraber.

Vilkår 26. Gulve støbt på stedet skal være dimensioneret med et fald på minimum 1,5 % mod gulvmidte. Præfabrikerede gulve skal have et fald på minimum 1,0 % mod gulvmidte.

Vilkår 27. Gulvet skal være udført med ajleafløb.

Vilkår 28. Lysningsarealet til ajleafløb/gylleopsamling må maksimalt udgøre 5 % af det samlede gangareal i staldafsnit med fast drænet gulv.

Vilkår 29. Der skal hver dag foretages skrabninger hver anden time.

Vilkår 30. Skraberens skal være forsynet med timer.

Vilkår 31. Skraberens skal vedligeholdes i overensstemmelse med producentens vejledning. Vejledningen skal opbevares på husdyrbruget.

*Dybstrøelsesafsnit i eksisterende og nye stalde og på kalvepladsen*

Vilkår 32. I staldafsnit med dybstrøelse skal der strøs med halm eller andet tørstof, i mængder, der sikrer, at dybstrøelsesmåtten altid er tør i overfladen.

### **Egenkontrol**

*Generelt*

Vilkår 33. Anvendelsen af staldanlægget skal kunne dokumenteres. (Det kan f.eks. være i form af gødningsregnskaber, årsudskrift fra ydelseskontrol og oplysninger fra CHR).

Vilkår 34. Al dokumentation for overholdelse af vilkår skal opbevares i 5 år og forevises Aabenraa Kommune på forlangende. Det kan være kvitteringer for aflevering af farligt affald og for el- og vandforbrug. Desuden logbog for det fast drænedede gulv og for teltoverdækningerne på gyllebeholderne, hvis der er sket skader.

*Staldafsnit med fast drænet gulv*

Vilkår 35. Enhver form for driftsstop skal noteres i logbog med angivelse af årsag og varighed.

Vilkår 36. Tilsynsmyndigheden skal underrettes ved driftsstop, der har en varighed af mere end 14 dage.

Vilkår 37. Logbog, servicefaktura, registrering fra datalogger eller lignende, der dokumenterer, at skraberens er i drift og vedligeholdes, skal opbevares på husdyrbruget i mindst fem år og forevises på tilsynsmyndighedens forlangende.

*Ressourceforbrug*

*El- og vandforbrug*

Vilkår 38. El- og vandforbruget skal registreres mindst 1 gang om året.

Vilkår 39. Der skal som minimum gennemføres 5 års kontrol af autoriseret el-installatør af de mest energikrævende el- installationer som malke- og køleanlæg. Kontrollen skal kunne dokumenteres på tilsyn.

Vilkår 40. Der skal gennemføres kontrol, reparation og vedligeholdelse af el- og vandinstallationer løbende.

### **Beredskabsplan**

Vilkår 41. Beredskabsplanen skal opbevares på et kendt og tilgængeligt sted for alle medarbejderne. Den skal ajourføres løbende og minimum 1 gang årligt. Datoen for ajourføringen skal fremgå af planen. Ved ansættelse af udenlandsk arbejdskraft skal beredskabsplanen oversættes til et sprog de forstår. I tilfælde af uheld skal beredskabsplanens forskrifter følges.

Vilkår 42. Beredskabsplanen skal gennemgås med nyansatte når de tiltræder og derefter med de ansatte mindst én gang årligt.

## C. Offentlighed og klagevejledning

### Annoncering

Ansøgning om miljøgodkendelse har været offentlig annonceret den 16. november 2020 på Aabenraa Kommunes hjemmeside for at informere offentligheden om ansøgningen og tidligt inddrage denne i beslutningsprocessen.

Aabenraa Kommune har ikke modtaget henvendelser angående anmodning om at få tilsendt udkast til miljøgodkendelse.

Museum Sønderjylland – arkæologi Haderslev blev den 16. november 2020 orienteret om ansøgningen.

### Naboorientering og partshøring

Et udkast til miljøgodkendelsen blev den 28. januar 2021 sendt i høring hos ansøger, naboer og andre berørte, samt til andre, som har anmodet herom. Samtidig blev den lagt på Aabenraa kommunes hjemmeside. Der var en frist på 35 dage til at fremsende kommentarer. Det er lovpligtigt at give en frist på mindst 30 dage. På grund af at det muligvis ikke er alle, der har digital postkasse, blev der givet en frist på 35 dage.

Aabenraa Kommune har ikke modtaget høringssvar.

### Annoncering og afgørelse

Den meddelte miljøgodkendelse bliver offentligt annonceret på Aabenraa Kommunes hjemmeside den 15. marts 2021, og afgørelsen bliver fremsendt til de klageberettigede.

Du har ifølge forvaltningslovens<sup>1</sup> § 9 ret til aktindsigt i alle dokumenter, der vedrører sagen. Eventuel aftale herom skal aftales med Team Miljø's landbrugsgruppe på [landbrug@aabenraa.dk](mailto:landbrug@aabenraa.dk).

### Klagevejledning

Miljøgodkendelsen kan i medfør af husdyrbrugloven § 76 påklages til Miljø- og Fødevarerklagenævnet.

Hvis du ønsker at klage over denne afgørelse, kan du klage til Miljø- og Fødevarerklagenævnet. Du klager via Klageportalen, som du finder et link til på forsiden af [www.naevne.neshus.dk](http://www.naevne.neshus.dk). Klageportalen ligger på [www.borger.dk](http://www.borger.dk) og [www.virk.dk](http://www.virk.dk). Du logger på [www.borger.dk](http://www.borger.dk) eller [www.virk.dk](http://www.virk.dk), ligesom du plejer, typisk med NEM-ID. Klagen sendes gennem Klageportalen til Aabenraa Kommune, der har truffet afgørelsen. En klage er indgivet, når den er tilgængelig for kommunen i Klageportalen. Når du klager, skal du som privatperson betale et gebyr på kr. 900. For virksomheder og organisationers vedkommende er gebyret på 1.800 kr. Du betaler gebyret med betalingskort i Klageportalen.

Miljø- og Fødevarerklagenævnet skal som udgangspunkt afvise en klage, der kommer uden om Klageportalen, hvis der ikke er særlige grunde til det. Hvis du ønsker at blive fritaget for at bruge Klageportalen, skal du sende en begrundet anmodning til Aabenraa Kommune, der har truffet afgørelse i sagen. Aabenraa Kommune videregiver herefter anmodningen til Miljø- og Fødevarerklagenævnet, som træffer afgørelse om, hvorvidt din anmodning kan imødekommes.

Klagefristen udløber 4 uger efter, at afgørelsen er meddelt. Er afgørelsen offentligt bekendtgjort, regnes klagefristen dog altid fra bekendtgørelsen. Hvis klagefristen udløber på en lørdag eller helligdag, forlænges fristen til den følgende hverdag.

---

<sup>1</sup> Lovbekendtgørelse nr. 433 af 22. april 2014 Forvaltningsloven

Afgørelsen annonceres offentligt den 15. marts 2021 på Aabenraa Kommunes hjemmeside. En eventuel klage skal være modtaget senest den 12. april 2021, der er dagen for klagefristens udløb.

Aabenraa Kommune kan oplyse, at det af husdyrbrugloven § 81, stk. 1 fremgår, at en klage ikke har opsættende virkning, med mindre Miljø- og Fødevareklagenævnet bestemmer andet.

Når Aabenraa Kommune modtager en klage, underretter kommunen straks ansøger om klagen.

Afgørelsen kan påklages af:

- Afgørelsens adressat
- Miljøministeren, når væsentlige nationale eller internationale interesser er berørt.
- Enhver, der har en individuel, væsentlig interesse i sagens udfald
- Styrelsen for patientsikkerhed
- Danmarks Fiskeriforening, Ferskvandsfiskeriforeningen for Danmark, Arbejderbevægelsens Erhvervsråd og Forbrugerrådet, alle i henhold til lovens § 85
- Lokale foreninger og organisationer, i henhold til lovens § 86
- Landsdækkende foreninger og organisationer, i henhold til lovens § 87

Søgsmål til prøvelse af afgørelsen skal være anlagt inden 6 måneder efter, at afgørelsen er offentligt bekendtgjort.

Udkastet til miljøgodkendelsen er forud for meddelelse af godkendelsen blevet sendt til ansøger og ansøgers rådgiver, og de øvrige klageberettigede, herunder sundhedsstyrelsen, organisationer, parter, naboer og andre berørte (beboelser der er beliggende inden for det beregnede konsekvensområde for lugtemission, jf. kapitel D).

Miljøgodkendelsen bliver sendt til nedenstående:

- Ejer og ansøger Han Ole Jacobsen, [hansolejacobsen@gmail.com](mailto:hansolejacobsen@gmail.com)
- Miljørådgiver Jakob Altenborg, [jakob@miljoeognatur.dk](mailto:jakob@miljoeognatur.dk)
- Styrelsen for Patientsikkerhed, Tilsyn og Rådgivning Syd, [trsyd@stps.dk](mailto:trsyd@stps.dk)
- Danmarks Naturfredningsforening, [dnaabenraa-sager@dn.dk](mailto:dnaabenraa-sager@dn.dk)
- Danmarks Naturfredningsforenings lokalkomité, [aabenraa@dn.dk](mailto:aabenraa@dn.dk)
- Dansk Ornitologisk Forening, [natur@dof.dk](mailto:natur@dof.dk)
- DOF-Sønderjylland, [aabenraa@dof.dk](mailto:aabenraa@dof.dk)
- Det økologiske Råd, [husdyr@ecocouncil.dk](mailto:husdyr@ecocouncil.dk)
- Danmarks Fiskeriforening, [mail@dkfisk.dk](mailto:mail@dkfisk.dk)
- Ferskvandsfiskeriforeningen for Danmark, [nb@ferskvandsfiskeriforeningen.dk](mailto:nb@ferskvandsfiskeriforeningen.dk)
- Danmarks Sportsfiskerforbund, [post@sportsfiskerforbundet.dk](mailto:post@sportsfiskerforbundet.dk)
- Arbejderbevægelsens Erhvervsråd, [ae@ae.dk](mailto:ae@ae.dk)
- Forbrugerrådet: [fbr@fbr.dk](mailto:fbr@fbr.dk)

Den 15. marts 2021



Susanne Niman Jensen  
Agronom & miljøsagsbehandler  
Byg, Natur & Miljø  
Tlf.: 7376 7480

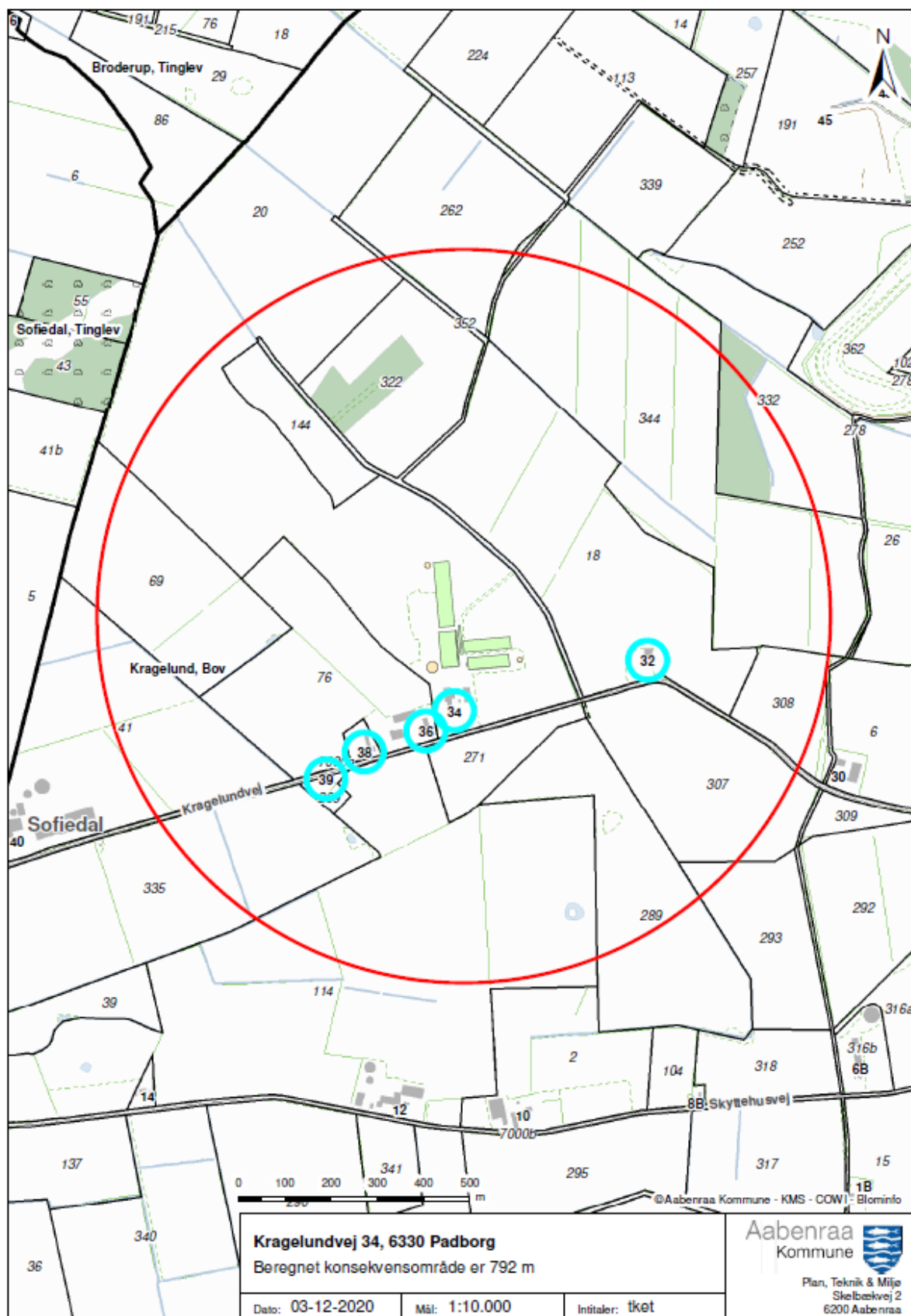
Aabenraa Kommune  
Skelbækvej 2, 6200 Aabenraa  
[www.aabenraa.dk](http://www.aabenraa.dk)



## D. Kommunens bilag

### Lugtkonsekvenszonen

Aabenraa Kommune har udarbejdet et kort over lugtkonsekvenszonen, der er på 792 m:



## **E. Miljøkonsekvensrapport § 16 a stk. 1**

Ansøger har indsendt en ansøgning om miljøgodkendelse med tilhørende bilag. Det er miljørådgiver cand. scient. i biologi Jakob Altenborg fra Miljø & Natur Landbrugsrådgivning, der har udarbejdet ansøgningsmaterialet.

Aabenraa Kommune vurderer, at de oplysninger, som ansøger har fremlagt i MKR, er fuldstændige og af tilstrækkelig høj kvalitet.

Ansøgningsmaterialet, der indeholder MKR inklusive bilag, er vedlagt som bilag 1 til miljøgodkendelsen. Ekstra oplysninger, der skal indsendes efter punkt F i husdyrgodkendelsesbekendtgørelsen, der trådte i kraft den 1. januar 2021, er vedlagt som bilag 2.

Ansøgningsskemaet fra husdyrgodkendelse.dk er ikke vedlagt, da de væsentligste resultater er indarbejdet i enten MKR eller udkast til miljøgodkendelse. Hvis det ønskes tilsendt, kan det fås ved henvendelse til [landbrug@aabenraa.dk](mailto:landbrug@aabenraa.dk) eller på tlf. 7376 7864.

Vedlagte relevante bilag:

Bilag 1: Miljøkonsekvensrapport (MKR)

Bilag 2: Yderligere oplysninger efter punkt F i bilag 1 i husdyrgodkendelsesbekendtgørelsen

Bilag 3: Kort over interne transportveje



# **Ansøgning om miljøgodkendelse for**

## **malkeproduktionen**

### **Kragelundvej 34**

### **6330 Padborg**



## Datablad

Ansøger og ejer	Hans Ole Jacobsen Kragelundvej 34 6330 Padborg hansolejacobsen@gmail.com
	Kontaktperson på miljø sagen: Hans Ole Jacobsen Mobil: 2140 8412 Mail: hansolejacobsen@gmail.com
Husdyrbrugets adresse	Kragelundvej 34, 6330 Padborg
CVR-nummer	27091393
CHR-nummer	47708
Kommune	Åbenrå Kommune
Ejendomsnummer	58000001147
Matrikel-nr.	20, Kragelund, Bov
Andre husdyrbrug drevet af ansøger	Frydendalvej 48 Krathusevej 1a Krathusevej 3 Tøndervej 31 Østerbækvej 10
Biaktiviteter	Ingen
Ansøgningsskema	221239
Konsulent	Miljø & Natur Landbrugsrådgivning – CVR 25914562 Jakob Altenborg Cand.Scient i biologi. <a href="mailto:jakob@miljoeognatur.dk">jakob@miljoeognatur.dk</a> , mobil 26259791 Byrumvej 30, 9940 Læsø
Ansøgning indsendt	30-08-2020

## **Forord**

### Miljøkonsekvensrapport

Denne rapport beskriver de miljømæssige konsekvenser ved det ansøgte projekt på Kragelundvej 34. Det ansøgte omfatter dyrehold i eksisterende stalde, samt etablering af ny kostald og ny ungdyrsstald på i alt 7222 m<sup>2</sup> og en mindre gyllebeholder på 400 m<sup>3</sup>.

Rapporten er en miljøkonsekvensrapport. Rapporten behandler de potentielle væsentlige miljøpåvirkninger.

Rapporten indeholder en beskrivelse og vurdering af den sandsynlige væsentlige indvirkning på miljøet, som det ansøgte vurderes at medføre. Rapporten danner grundlaget for kommunens afgørelse om miljøgodkendelse for ejendommen.

## Ikke teknisk resumé

Ansøger søger om den fleksibilitet, der ligger i at komme over på stipladsmodellen på Kragelundvej 34, Padborg. Der skal bygges ny kostald (stald 3) på 4684 m<sup>2</sup>, ny ungdyrsstald på 2538 m<sup>2</sup> samt ny gylletank på 400 m<sup>3</sup>.

Fleksibiliteten ved den nye godkendelsesordning består i at det er valgfrit hvor mange dyr der produceres og til hvilken vægt de produceres, så længe at produktionen overholder dyrevelfærdsreglerne.

Ejendommen er beliggende i det åbne land ca. 5 km vest for Padborg, som er den nærmeste byzone i området. Der er ca. 4,2 km til nærmeste samlede bebyggelse – Fårhus. Nærmeste nabo ligger i en afstand af 300 m.

Lugtdepositionerne i forhold til enkelt bolig (nabo), samlet bebyggelse og byzone er overholdt. Det betyder, at der ikke vil være lugtgener fra produktionen ved naboer som følge af produktionen på ejendommen.

Der er i godkendelsen beskrevet forhold som støv, skadedyr, affald, lys og indkørselsforhold og hvorledes man vil sikre, at det ikke giver problemer i forhold til omkringboende. Da der ikke er tale om udvidelse eller ændring af produktionen i forhold til den nuværende produktion, skønnes det ikke at give anledning til øgede gener for omkringboende.

Fleksibiliteten giver mulighed for at kunne udnytte staldanlægget optimalt, og have den dyresammensætning som anlægget giver mulighed for.

Beregningerne er foretaget, så der tages højde for de værst tænkelige emissioner af ammoniak og lugt ved evt. ændringer i staldene. For husdyrbruget er der krav om at anvende den bedst tilgængelige teknik i forhold til at begrænse ammoniakfordampningen. Dette er i lovgivningen omsat til et bestemt krav til mængden af ammoniak, der må komme fra husdyrbruget.

Beregningerne viser, at hverken natur beskyttet efter danske nationale regler eller efter EU-regler, vil modtage mere ammoniak end de grænser, der er sat herfor i lovgivningen. Grænserne er langt fra nået.

Datablad .....	2
Forord .....	3
Ikke teknisk resumé .....	4
B. Oplysninger om husdyrbruget og det ansøgte .....	7
Tidligere godkendelser .....	7
Biaktiviteter .....	7
Erhvervsmæssigt nødvendigt .....	7
B.1 Indretning og drift af anlæg mm. ....	7
Opbevaring og håndtering af husdyrgødning .....	7
B.2 Anlægsarbejder, bygningsændringer mm. ....	8
B.3 Forhold til andre husdyrbrug .....	8
B.4 Beliggenhed og omgivelser .....	8
Landskabs og planmæssige forhold .....	10
B.5 Ammoniakemission .....	11
Natur .....	11
B.6 Lugtemission .....	13
B.7 Emissioner og genepåvirkninger .....	14
Støj .....	14
Rystelser .....	15
Lys .....	16
Fluer og skadedyr .....	16
Støv .....	17
Transport .....	17
Egenkontrol .....	18
Ansøger har redegjort for følgende egenkontrol: .....	18
Risici og håndtering .....	18
B.8 Affaldsproduktion og ressourceforbrug .....	19
Døde dyr .....	20
Spildevandsmængde .....	21
Energiforbrug .....	21
Vandforbrug .....	22
Reststoffer .....	22
Foder .....	22
B.9 Valg af BAT .....	23
B.10 Grænseoverskridende virkninger .....	23
IE-husdyrbrug .....	23
Miljøkonsekvensrapport .....	23
D.1-a Udformning, dimensioner mm .....	24
D.1-b Forventede indvirkning på miljøet .....	24

Vandmiljø .....	24
Natur .....	24
Naboer/lugt .....	25
D.1-c Særkender.....	25
D.1-d Væsentlige alternativer.....	25
Foranstaltninger for at undgå, forebygge eller begrænse det ansørgtes virkning på miljøet....	26
Samlet vurdering af miljøkonsekvensrapporten.....	26
D.3 Kompetente ekspert.....	27

## B. Oplysninger om husdyrbruget og det ansøgte

### Tidligere godkendelser

- 30. september 2009 §12 godkendelse
- 18. september 2015 – tillæg til godkendelse

### Biaktiviteter

Ingen biaktiviteter

### Erhvervsmæssigt nødvendigt

I takt med at kravene til effektivisering i landbruget stiger, stiger behovet for større produktionsenheder også. Den ansøgte udvidelse er nødvendig for at gøre virksomhedens rentabilitet bedre. Udvidelsen skaber basis for et bedre flow i virksomheden med hensyn til personale og produktionsplanlægningen generelt.

### B.1 Indretning og drift af anlæg mm.

Der er tale om en ejendom med malkekøer. Produktionsarealet udgør samlet 9986 m<sup>2</sup> nettoareal til kreaturer. Alle stalde er indrettet med fast drænet gulv, spaltegulv eller dybstrøelse.

De enkelte staldafsnit er opdelt og opmålt efter om afsnittet er adskilt forureningsmæssigt fra andre afsnit. Herefter er anvendt staldenes nettoareal. Nettoarealet er beregnet ud fra konkret opmåling af produktionsarealerne. Opmålingen er skitseret på bilag og vedlagt.

Nedenstående skema viser produktionsarealet.

Stald navn	Dyretype og staldsystem	Areal ansøgt (m <sup>2</sup> )	Areal Nudrift (m <sup>2</sup> )	Areal 8-årsdrift (m <sup>2</sup> )
Stald 1	Malkekøer Sengestald med spalter Dybstrøelse	1850 260	1850 260	1850 260
Stald 2	Malkekøer, kvier Dybstrøelse Sengestald, fast gulv	152 1775	152 1775	-
Stald 3	Malkekøer, kvier Fast drænet gulv Dybstrøelse	3220 560		
Stald 4	Kalve Dybstrøelse Malkekøer, kvier Dybstrøelse Fast drænet gulv	758 775 475		
Kalvehytter	Dybstrøelse	161	280	

### Opbevaring og håndtering af husdyrgødning

Gyllebeholder er etableret således at bund og vægge er tætte, og den kan modstå mekaniske, termiske og kemiske påvirkninger. Gyllebeholder tømmes regelmæssigt af hensyn til vedligeholdelse og inspektion.

Gyllevognene vil fyldes med sugestuds. Herved elimineres mulighederne for gyllesplid i forbindelse med pumpefejl og påfyldning af gyllevogn. Anvendelse af sugestuds betragtes som den mest miljøforsvarlige måde at fylde gyllevognen.

Samlet vurderes gylleopbevaringen at leve op til BAT

Dybstrøelse vil i forbindelse med udmugning bliver kørt direkte på biogasanlæg. Der er derfor ingen oplag af dybstrøelse på ejendommen.

Der er en samlet opbevaringskapacitet på ejendommen på 2800 m<sup>3</sup>, som udgøres af en gyllebeholder på 2000 m<sup>3</sup> og to på hver 400 m<sup>3</sup>. Alt gyllen skal på biogasanlæg hvorfra det fordeles i bedriftens øvrige gylletanke. Det vurderes ud fra normtal 2019, at der under normale forhold produceres ca. 22.000 m<sup>3</sup> gylle på ejendommen og ca 2000 tons dybstrøelse. Beregningen er foretaget med udgangspunkt i 710 køer og 600 årsopdræt. Der er ikke lavet en kapacitetsberegning, da dette er en tilsynsopgave og en kapacitetsberegning vil kræve en vurderingen af samtlige husdyrproduktioner på bedriften.

### Vurdering

Samlet vurderes gylleopbevaringen og håndteringen af gylle at leve op til BAT, herunder følges generel lovgivning på området hvilket omfatter det lovpligtige flydelag på de beholdere.

Ligeledes vurderes bygningerne størrelse og indretning at leve op til kravene til hold af malkekvæg og opdræt af malkekvæg.

### B.2 Anlægsarbejder, bygningsændringer mm.

Der skal etableres ny kostald (stald 3) på 4684 m<sup>2</sup> og ny ungdyrstald (stald 4) på 2538 m<sup>2</sup>, samt en ny gyllebeholder på 400 m<sup>3</sup>.

Placeringen af bebyggelse fremgår af kortmaterialet i husdyrgodkendelse.dk, samt af indsendte situationsplan.

### B.3 Forhold til andre husdyrbrug

Anlægget er hverken teknisk, forureningsmæssigt eller driftsmæssigt forbundet med andre husdyrbrug.

Der er på den samlede bedrift yderligere 5 ejendomme med hold af kreaturer. Disse ejendomme drives særskilt og der er ingen teknisk, forureningsmæssig eller driftsmæssig forbindelse mellem ejendommene. De andre ejendomme er beliggende Frydendalvej 48 og Krathusevej 1a, Krathusevej 3, Tøbdervej 21 og Østerbækvej 10, alle 6330 Padborg.

### B.4 Beliggenhed og omgivelser

I husdyrgodkendelse.dk er angivet afstande til naboer, skel, vej mm. jf. husdyrlovens §§ 6, 7 og § 8.

Afstande § 6

Område	Afstand	Beskrivelse	Afstandskrav
Eksisterende eller ifølge kommuneplanens fremtidige byzone	4924 m	Planlagt zone v. Erhvervsområde Padborg Nord	50 m

eller sommerhusområde			
Område i landzone, der i lokalplan er udlagt til boligformål, blandet bolig og erhvervsformål eller med henblik på beboelse, institutioner, rekreative formål og lign.	4116 m	Boligområde Fårhus	50 m
Nabobeboelse	116 m	Kragelundvej 36	50 m

#### Afstande § 8

Afstandskravene er vurderet i husdyrgodkendelse.dk. Såfremt at afstandskravet ikke er overholdt vil der være en beskrivelse af hvorfor, men i de tilfælde hvor afstandskravene er overholdt vurderes det ikke at være nødvendigt med yderligere beskrivelse.

Nærmeste...	Afstand meter	Afstandskrav	Afstandskrav overholdes	Beskrivelse
Enkelt vandindvindingsanlæg	108	25 m	Ja	
Fælles vandindvindingsanlæg	4356	50 m	Ja	
Vandløb	74	15 m	Ja	
Dræn	➤ 15	15 m	Ja	
Sø	328	15 m	Ja	
Privat fælles vej/ offentlig vej	109	15 m	Ja	
Levnedsmiddelvirksomhed	>25	25 m	Ja	
Beboelse på samme ejendom	88	15 m	Ja	
Naboskel	77	30 m	Ja	

Afstandene i § 8 er kun gældende for nye anlæg eller i forbindelse med udvidelser/ændringer, som medfører en forøget forurening.

Nærmeste sårbare natur er ligeledes angivet i husdyrgodkendelse.dk.

Afstande til nærmeste naturområder er følgende:

Naturkategori	Afstand meter	Beskrivelse	§7 afstand overholdt



Kategori 1 natur	3257	Habitat natur	Ja (mindst 10 m)
Kategori 2 natur	860	Højmose	Ja (mindst 10 m)
Kategori 3 natur	501	Mose	-

### Vurdering

Som det fremgår af ovenstående, er alle afstandskrav i husdyrgodkendelseslovens §§ 6, 7 og 8 overholdt.

For afstandskrav jf. § 8 gælder at afstandskravet først træder i kraft i forbindelse med at der sker en udvidelse af dyreholdet eller der sker en forøgelse af forureningen fra ejendommen.

### Landskabs og planmæssige forhold

Ejendommen er beliggende i et område der ikke er omfattet af særlige udpegninger i kommuneplanen.

Området er præget af landbrugsproduktion.

Anlægget er placeret inden for følgende områder og zoner:

(Kommuneplan 2017-2028)	Ja	Nej
Bevaringsværdige landskaber		X
Uforstyrrede landskaber (Stille- og mørkeområde)		X
Større sammenhængende landskaber		X
Værdifulde Geologiske områder		X
Kystnærhedszonen		X
Værdifulde kulturarvsområder		X
Kulturhistorisk bevaringsværdi		X
Værdifulde landbrugsområder		X
Store husdyrbrug		
Økologiske forbindelser		X
Potentielle økologiske forbindelser		X
Naturbeskyttelsesområder		X
Potentielle naturbeskyttelsesområder		X
Natura2000		X
Skovrejsning		X
Lavbundsareal		X
Kirkebyggelinjer		X
Skovbyggelinjer		X
Strand-, Sø- og Å-beskyttelseslinjer		X
Beskyttede sten- og jorddiger		X
Klitfredning		X
Fund og fortidsminder (Totalliste med både fredede og ikke-fredede. Kun beskyttelseslinjerne indgår i KP. Selve fortidsminderne er en statslig opgave.		X

## Vurdering

Projektet omfatter nybyggeri, men området er ikke omfattet af udpegninger i kommuneplanen og det er derfor vurderet ikke relevant at foretage yderligere vurdering af ejendommens placering i landskabet.

## Samlet vurdering

Produktionen overholder alle afstandskrav. Påvirkningen af området i relation til visuelle udtryk mm. vurderes med baggrund i placeringen af bygningerne ikke at være af væsentlig anderledes karakter, og projektet vurderes at være i overensstemmelse med kommuneplanens rammer. Det vurderes derfor ikke relevant at foretage yderligere vurdering af ejendommens placering i landskabet.

## B.5 Ammoniakemission

Den totale ammoniakemission fra ejendommen udgør 9521 kg N/år, hvilket er en stigning på 4995 kg N/år i forhold til den tilladte drift og 6974 kg N/år højere i forhold til 8-årsdriften.

## Natur

Påvirkning af den omkringliggende natur gennem deposition af ammoniak kan i visse tilfælde medføre en væsentlig påvirkning af naturen. Der er dog opstillet en række krav og kriterier for hvornår en påvirkning er væsentlig, og bedriften overholder disse krav til alle særligt sårbare kategori 1 og 2 naturtyper i området.

Naturtyper	Fastsat beskyttelsesniveau
Kategori 1. § 7 stk. 1, nr. 1 Ammoniakfølsomme naturtyper (bilag 3 pkt. D), beliggende <i>inden</i> for Natura 2000-område og omfattet af udpegningsgrundlaget og kortlagt, samt heder og overdrev i øvrigt, som er beliggende <i>inden</i> for et Natura 2000-område og omfattet af naturbeskyttelseslovens § 3.	Max. <b>total</b> deposition (afhængig af antal husdyrbrug i nærheden* af naturområdet): 0,2 kg N/ha/år ved > 1 husdyrbrug 0,4 kg N/ha/år ved 1 husdyrbrug 0,7 kg N/ha ved 0 husdyrbrug.
Kategori 2. § 7 stk. 1, nr. 2 Ammoniakfølsomme naturtyper (bilag 3 pkt. D) beliggende <i>uden</i> for internationale naturbeskyttelses-områder: Højmoser, lobeliesøer, heder større end 10 ha samt overdrev over 2,5 ha der er omfattet af naturbeskyttelseslovens <a href="#">§ 3</a> .	Max. <b>total</b> deposition på 1,0 kg N/ha pr. år.
Kategori 3. Heder, moser og overdrev, som er beskyttet af naturbeskyttelseslovens § 3 men som er beliggende uden for Natura 2000-områder, samt ammoniakfølsomme skove større end 0,5 ha og mere end 20 m brede.	Max. <b>mer</b> deposition på 1,0 kg N/ha pr. år. Kommunen kan tillade en merdeposition, der er større end 1,0 kg N/ha pr. år, men ikke stille krav om mindre merdeposition end 1,0 kg N/ha pr. år.

\*Antallet af husdyrbrug i nærheden for kategori 1-natur, opgøres som en summering af:

- 1) antallet af husdyrbrug med en emission på mere end 150 kg NH<sub>3</sub>-N pr. år inden for 200 m,
- 2) antallet af husdyrbrug med en emission på mere end 450 kg NH<sub>3</sub>-N pr. år inden for 200-300 m,
- 3) antallet af husdyrbrug med en emission på mere end 750 kg NH<sub>3</sub>-N pr. år inden for 300-500 m,
- 4) antallet af husdyrbrug med en emission på mere end 1.500 kg NH<sub>3</sub>-N pr. år inden for 500-1.000 m, og
- 5) antallet af husdyrbrug med en emission på mere end 5.000 kg NH<sub>3</sub>-N pr. år inden for 1.000-2.500 m.

Nedenstående skema viser depositionen til de forskellige naturkategorier som totaldeposition (kategori 1 og 2 natur) og som merdeposition (kategori 3 natur). Såfremt bekendtgørelsens

afskæringskriterier som angivet i skemaet ovenfor ikke er overholdt vil det enkelte punkt efterfølgende blive beskrevet yderligere og vurderet. Er kriterierne overholdt vil der ikke blive foretaget yderligere vurderinger.

Naturkategori	Kumulation	Totaldeposition Kg N/ha/år	Merdeposition Kg N/ha/år	Vurdering
Kategori 1 natur	1	0,0	-	Nærmeste kategori 1 natur ligger over 3,2 km væk. Produktionen medfører deposition i området på 0,0 kg N/ha/år og bekendtgørelsens krav til totaldeposition til kategori 1 natur overholdes. Det vurderes at produktionen ikke medfører en væsentlig påvirkning af området. Kumulations er ligeledes vurderet.
Kategori 2 natur	-	0,6	-	Nærmeste kategori 2 natur ligger ca. 860 km væk. Bekendtgørelsens krav til totaldeposition til kategori 2 natur overholdes. Det vurderes at produktionen ikke medfører en væsentlig påvirkning af området.
Kategori 3 natur	-	0,1-0,7	0,1-0,5	Nærmeste kategori 3 natur ligger syd for ejendommen i form af en mose. Merdepositionen set i forhold til 8 års driften udgør 0,5 kg N/ha/år, og bekendtgørelsens afskæringskriterier for kategori 3 natur er dermed overholdt.
Øvrig § 3 natur		1,5	1,1	Der ligger en sø vest for ejendommen. Merdepositionen er beregnet til 1,1 kg N/ha/år og der kan derfor potentielt være en påvirkning af søen

#### Øvrig §3 natur

Vest for ejendommen ligger der en mindre sø på ca. 200 m<sup>2</sup>. Søen ligger placeret midt i et større landbrugsområde. Søen påvirkes med en merdeposition på 1,1 kg N/år fra den ansøgte husdyrproduktion. Det vurderes at søen påvirkes væsentligt mere af overfladevand og drænvand end de potentielt 0,02 kg N der falder på søen gennem atmosfærisk deposition som følge af udvidelse. Derfor vurderes ammoniakdepositionen ikke at medføre en tilstandsændring i søen.

### Samlet vurdering

Det vurderes at der isoleret som følge af udvidelsen ikke sker en påvirkning af naturområderne omkring ejendommen. Potentielt kan der være en mindre påvirkning hvis udvidelsen vurderes i forhold til 8 årsdriften.

### Beskyttede arter

Dyr og planter omfattet af bilag IV kan have levested, fødesøgningsområde eller sporadisk opholdssted på eller omkring bedriften og bedriftens arealer. På baggrund af Faglig Rapport nr. 635, 2007 "Håndbog om dyrearter på habitatdirektivets bilag IV" fra Danmarks Miljøundersøgelser, samt Videnskabelig Rapport nr. 50, 2013 "Overvågning af arter 2004-2011" fra Nationalt Center for Miljø og Energi, vurderes det at følgende bilag IV-arter kan have levested, fødesøgningsområde eller sporadisk opholdssted på eller omkring bedriften og udbringningsarealerne.

Navn	Registreret forekomst	Udbredelsesområde
Odder		X
Markfirben		X
Stor vandsalamander		X
Spidssnudet frø		X
Arter af flagermus		X
Ulv		X

*Arter der kan have levested, fødesøgningsområde eller sporadisk opholdssted omkring anlægget.*

Den nærmeste sø bilag IV-arter (stor vandsalamander, og spidssnudet frø) ligger i en afstand af ca. 350 m vest for anlægget. Der er ikke fundet bilag IV arter i søen.

For de øvrige arter gælder, at der ingen aktuelle registreringer er af arterne i området, jf. oplysninger på Naturdata gennem Danmarks miljøportal.

Danmark har jf. Biodiversitetskonventionen forpligtet sig til at standse tabet af biologisk mangfoldighed. Arter, som er forsvundet fra Danmark eller truet af udryddelse, er registreret som sådan på Den danske Rødliste.

### Vurdering

Ejendommen overholder alle afskæringskriterier i bekendtgørelsen og det vurderes, jf. forarbejderne til udarbejdelse af afskæringskriterier, at produktionen ikke medfører en påvirkning af den omkringliggende natur.

Ligeledes gælder at det er vurderet at produktionen ikke vil medføre en påvirkning af beskyttede arter, da der er langt til de nærmeste habitater og påvirkningen af disse habitater er minimal. Det vurderes at tilstedeværelsen af stor vandsalamander og spidssnudet frø er foreneligt med den produktion der er på ejendommen og det forhold at der gives en tilladelse på ejendommen vil ikke medføre en øget påvirkning af arten.

### B.6 Lugtemission

Enhver husdyrproduktion giver anledning til lugt inden for de nærmeste omgivelser. Hvor stort et område der påvirkes af lugt, afhænger af hvor mange dyr der er på ejendommen og hvilken art der er tale om. Desuden spiller vindretning, terræn- og beplantningsforhold ind. Lugt stammer primært fra stalden. Desuden kan lugt forekomme i forbindelse med arbejde med husdyrgødning og udbringning heraf.

Lugtemissionen i nudrift og ansøgt drift er beregnet i IT-ansøgningssystemet [www.husdyrgodkendelse.dk](http://www.husdyrgodkendelse.dk). og er angivet i skemaet herunder:

	Lugt (LE/s)	Lugt (OU/s)	Faktisk lugt (LE/s)	Faktisk lugt (OU/s)
Nudrift	13383	56121	13383	56121
Ansøgt drift	30957	129818	30957	129818
<b>Forskel</b>	17574	73697	17574	73697

Som angivet i tabellen sker er der ingen ændringer af lugt fra produktionen i forbindelse med godkendelsen.

Lugtemission i Odour Units (OU) beregnes med OML-modellen og i Lugt Enheder (LE) med FMK-modellen. Begge modeller beregner spredningen af lugtemissionen fra husdyrbruget på grundlag af produktionsarealets størrelse og lugtemissionsfaktorerne for den eller de pågældende dyretyper og staldsystemer fastsat i hhv. OU og LE, jf. husdyrgodkendelsesbekendtgørelsens bilag 3 B. Faktisk lugt er den beregnede lugtafgivelse til omgivelserne, efter at eventuelle teknologier til reduktion af lugtemission er inkluderet i beregningerne.

Der er ligeledes foretaget beregninger af lugtpåvirkningen til husdyrbrugets nærmeste naboer i [www.husdyrgodkendelse.dk](http://www.husdyrgodkendelse.dk). Den beregnede geneafstand for områdetyperne nabobeboelse, byzone og samlet bebyggelse fremgår af nedenstående tabel:

Bebyggelse	Kumulation Antal	Model	Korrigeret geneafstand (m)	Vægtet afstand til bebyggelse (m)	Genekriterie overholdt
Kragelundvej 38 (enkelt bolig)	0	Ny	259	335	Ja
Sofiedalvej 67 (samlet bebyggelse)	0	Ny	723	1266	Ja
Planlagt område Padborg(byzone)	0	Ny	1047	5065	Ja

#### Kumulation

I forhold til naboer gælder ligeledes et kumulationsprincip, hvor kravene skærpes såfremt der ligger andre produktioner med en ammoniakemission over 750 kg indenfor en afstand af 100 meter fra enkeltliggende naboer eller 300 meter fra samlet bebyggelse eller byzone.

Kumulation er vurderet, men der ligger ikke andre boliger indenfor ovenstående kumulationskriterier.

Boligerne på ejendomme med landbrugspligt er ikke omfattet af det generelle beskyttelsesniveau. Det vil sige, at de ikke indgår i vurdering af, om der ligger enkeltboliger eller samlet bebyggelse inden for de beregnede geneafstande.

#### Vurdering

Produktionen overholder bekendtgørelsens lugtgenekrav, og det vurderes derfor at produktionen ikke vil medføre særlige lugtgener i området.

## B.7 Emissioner og genepåvirkninger

### Støj

#### Beskrivelse af støjkloder

Der kan forekomme støjkloder fra:

- Malkekompessor
- Transport til og fra ejendommen
- Periodevis støj i forbindelse med markdrift

#### Driftsperiode for støjkloder

Det tilstræbes, at støjende aktiviteter afholdes i tidsrummet 7-18. Dog med undtagelse af den periodevise markdrift, hvor virksomheden er afhængig af vejret.

For så vidt angår støj fra landbrugsmaskiner vil der dagligt forekomme kørsel, samt jævnlig transporter med lastbil.

Malkning foregår malkestald. Kompessor til malkeanlæg er placeret i teknikrum og er således afskærmet fra omgivelserne.

#### Tiltag mod støjkloder

Støj søges generelt dæmpet ved valg af støjsvag teknologi og afskærmning. Endvidere søges al unødigt tomgangskørsel undgået.

#### Vurdering

Det vurderes at ejendommens samlede støjbidrag, angivet som det ækvivalente, korrigerede støjniveau i dB(A) i punkter 1,5 m over terræn, målt eller beregnet ved nærmeste beboelses opholdsareal, ikke overskrider Miljøstyrelsens vejledende grænseværdier for støj, og den ansøgte drift af ejendommen kan ske uden væsentlig gene for omkringboende.

#### Rystelser

Virksomhedens bidrag til niveauet for vibrationsniveauet (dB re 10<sup>-6</sup> m/s<sup>2</sup>) målt som det maksimale KB-vægtede accelerationsniveau med tidsvægtning S må ikke overstige værdierne i Lavfrekvent støj, infralyd og vibrationer i eksternt miljø Orientering fra Miljøstyrelsen, nr. 9 1997,

Anvendelse	Tidspunkt	Vægtet accelerationsniveau L <sub>aw</sub> i dB
Boliger i boligområder (hele døgnet)	Hele døgnet	75
Boliger i blandet bolig/erhvervsområde	18-7	75
Børneinstitutioner og lignende	I åbningstiden	75
Boliger i blandet bolig/erhvervsområde	7-18	80
Kontorer, undervisningslokaler og lignende	Hele døgnet	80
Erhvervsbebyggelse	Hele døgnet	85
Kontorer og tilsvarende lokaler i erhvervsbebyggelse, hvor der foregår følsomme aktiviteter	Hele døgnet	80

Anvendelse	Tidspunkt	A-vægtet lydtryksniveau (10-160 Hz), dB	G-vægtet lydtryksniveau dB
Beboelsesrum, herunder	18-7	20	85

børneinstitutioner og lignende	7-18	25	85
Kontorer, undervisningslokaler, og lignende støjfølsomme rum	Hele døgnet	30	85
Erhvervsbebyggelse	Hele døgnet	35	90

Brug af maskiner i landbruget kan i nogle tilfælde give anledning til vibrationsgener. Dette vil typisk være rystelser maskinføreren udsættes for, fremfor rystelser der giver gener for det omgivende miljø. Denne type rystelser er en arbejdsmiljøfaktor og vurderingen af dette forhold indgår i arbejdspladsvurderingen (APV) og behandles ikke nærmere her.

### Vurdering

I forbindelse med transport kan der muligvis være vibrationer fra køretøjerne. Dette vil dog ikke være i et omfang der overstiger, hvad der almindeligvis må forventes fra kørsler på landets veje. Rystelser fra ejendommen eller transport i forbindelse med driften af denne forventes derfor ikke at give gener for omgivelserne, og det vurderes at grænseværdierne overholdes til alle områder nævnt i ovenstående tabeller.

### Lys

#### Lysforhold

Belysning af anlæg: Der vil være et vist lysudfald fra bygningernes sider, samt fra udendørsbelysning.

Lyset i staldene er tændt i forbindelse med fodring og ophold i staldene. Der er vågebelysning om natten.

#### Forurenings- og genebegrænsende foranstaltninger

Lyset vil udelukkende være tændt på det niveau som enten er foreskrevet af anden lovgivning eller i det omfang det er nødvendigt i forbindelse med ophold i staldene.

Udendørsbelysning vil være tilkoblet bevægelsessensorer eller automatisk slukning.

### Vurdering

Det ansøgte projekt vil medføre en mere lysudfald end i nudriften. Det forventes ikke, at ejendommens belysning vil påvirke omgivelserne i negativ retning.

### Fluer og skadedyr

#### Skadedyr

##### Generel bekæmpelse af skadedyr

Bekæmpelse af skadedyr foretages efter Aarhus Universitet, Institut for Agroøkologi fastsatte retningslinjer.

#### Fluegener

Kemisk fluebekæmpelse foretages efter Aarhus Universitet, Institut for Agroøkologi.

#### Rottebekæmpelse

Bekæmpelse af rotter foretages efter Aarhus Universitet, Institut for Agroøkologi retningslinjer. Desuden følges de forbyggende foranstaltninger, som er fastlagt i Bekendtgørelse om bekæmpelse af rotter mv. (Bek. nr. 611 af 23. juni 2001). Der er fast aftale med privat bekæmpelsesfirma.

### Vurdering

Det vurderes, at der med ovenstående udføres en effektiv og tilfredsstillende flue- og skadedyrsbekæmpelse.

### Støv

Der kan forekomme støv fra kørsel på de omkringliggende arealer og veje ved staldanlæggene, endvidere vil der være en mindre støvgene ved indlæsning af foder.

Forurenings- og genebegrænsende foranstaltninger

Der vil i det daglige være fokus på at minimere støvgener udenfor husdyrbruget, hvilket bl.a. omfatter renholdelse af befæstede arealer. I forbindelse med færdsel på ikke befæstede veje, vil der være særligt fokus omkring ejendomme beliggende nær ved vejene.

### Vurdering

På baggrund af afstanden til de umiddelbare naboer og husdyrbrugets fokus på minimering af støvgener i forbindelse med foderopbevaring og håndtering samt transporter, vurderes det, at det ansøgte ikke vil medføre væsentlige gener for omgivelserne som følge af støv.

### Transport

Transporter	Før godkendelse	Efter godkendelse
	Antal/ år	Antal/ År
Transport af tilskudsfoder	104	156
Ensilage	450	650
Dieselolie	52	52
Afhentning dyr	52	52
Halm	52	104
Afhentning af døde dyr	26	26
Biogasanlæg		550
Udbringning husdyrgødning - gylle	464	80
Fast møg	50	200
Mælk	183	183
Affald	26	26
Transporter i alt	1459	2079

### Vurdering af transportveje til og fra ejendommen

Alt transport til og fra ejendommen foregår af privat indkørsel. Der ligger ikke andre beboelser langs indkørslen. Der kan forekomme gyllekørsel mm. langs andre veje, hvor der ligger beboelser, og her vil der være opmærksomhed omkring transporten, hvilket omfatter henstillinger til maskinstation om at reducere fart og om at udvise generelt hensyn til naboer.



Størstedelen af transporterne er af gylle, foder og afhentning af mælk. Samlet set forventes der en stigning i antallet af transporter med det ansøgte projekt.

Transporterne forventes hovedsageligt at foregå på hverdage inden for normal arbejdstid, dvs. kl. 7-17, men kan til tider foregå i aften- og nattetimerne. Transport til og fra husdyrbruget vil altid foregå ved hensynsfuld kørsel. Derudover tilstræbes, at al tung transport gennemføres på hverdage indenfor normal arbejdstid.

I højsæsonen for gyllekørsel kan der køres uden for normal arbejdstid, men dette vil foregå under hensyntagen til naboernes nattesøvn, så kørsel tæt på naboerne så vidt muligt ikke foregår senere end kl. 22 eller tidligere end kl. 6 på hverdage og ikke senere end kl. 23 og tidligere end kl. 8 i weekender og på helligdage.

### **Vurdering**

Da der er tale om gode til- og frakørselsforhold til ejendommen, og der er ingen stigning i antallet af transporter, vurderes det på den baggrund, at transporter til og fra ejendommen ikke medfører væsentligt øgede gener for de omkringboende.

### **Egenkontrol**

Ansøger har redegjort for følgende egenkontrol:

- Gødningsbeholderne følger reglerne for kontrol minimum hvert 10. år
- En gang årligt udarbejdes "Gødnings- og husdyrindberetning",
- Overvågning af vand og strømforbrug

Med ovenstående er der redegjort for, at der er fokus på egenkontrol på ejendommen. Ved at registrere og iagttage daglige rutiner og forbrug, kan eventuelle u hensigtsmæssige forhold identificeres og afhjælpes. Det vurderes samlet set at driften af husdyrbruget på adressen inkl. egenkontrol og management lever op til lovens krav. Driften af husdyrbruget forventes derfor samlet set ikke at medføre en væsentligt negativ virkning på miljøet

### **Risici og håndtering**

#### Brand

Kan opstå som følge af fejl i elinstallationer og medføre risiko for udslip af giftige stoffer. Dette søges undgået ved at vedligeholde el-udstyr og undgå adfærd, der kan beskadige ledninger og elektriske hjælpemidler.

#### Gylleudslip

Kan forekomme ved påkørsel af gyllebeholder, ved at en gyllebeholder, gyllekanaler eller pumpeledninger er utætte, eller ved at en gylletank kan sprænge.

Kan medføre nedsivning af gylle til grundvand, eller afstrømning af gylle til vandløb fra frosne marker eller efter ekstrem nedbør. Kan desuden give spild i forbindelse med læsning af gyllevogne.

Risiko for gylleudslip forsøges minimeret ved at:

- Der er ryddet op, hvor der arbejdes.
- Medarbejdere får god instruktion.
- Bygninger og maskiner vedligeholdes.
- Der er gode adgangs- og transportveje.
- Gylleanlæg holdes i orden, og pumpning af gylle overvåges
- Børn og fremmede har ikke adgang til betjening af gyllepumper mm.
- Afløb er afblændet så gylle ikke kan løbe i dræn

- Der gennemføres de lovpligtige 10-årskontroller, hvor gylletankene kontrolleres af særligt uddannet personale.

#### Udslip af miljøskadelige stoffer

Hvor der opstår uheld med risiko for udslip af skadelige stoffer, kontaktes kommunens miljøberedskab. Hvor der er overhængende fare alarmeres alarmcentralen på telefon 112.

#### Kemikalier

Forskellige hjælpemidler som rengørings- og desinfektionsmidler til staldrengøring, konserveringsmidler til foderbrug, medicin og andre hjælpestoffer, der kan udgøre en miljørisiko, håndteres og opbevares, så der ikke kan ske en utilsigtet udledning til miljøet.

#### Pesticider og sprøjteudstyr

Der er aflåst pesticidrum i værkstedet. Rummet er uden afløb.

#### Oplag af olie

Der findes to olietanke på ejendommen. Den ene tank på 8000 l er placeret ved indkørsel til værksted, og den anden olietank er placeret ved beboelsen. Begge tanke er placeret på fast underlag. Dieseltanken er placeret tæt på gavlvæg, således risikoen for påkørsel minimeres.

#### Samlet vurdering af risikoelementer vedrørende miljøforhold

Det vurderes, at håndteringen af husdyrgødning foregår på en tilfredsstillende måde, og at husdyrbruget samlet set håndterer risikoelementerne korrekt og derfor ikke vil have en negativ påvirkning på miljøet og omgivelserne.

### **B.8 Affaldsproduktion og ressourceforbrug**

Der forventes en affaldsproduktion der er proportionel med virksomhedens størrelse og type.

Affaldshierarkiet, jf. § 6 b i lov om miljøbeskyttelse, iagttages (fremgår af § 35 i husdyrgodkendelsesbekendtgørelsen). Det betyder, at beskrivelsen skal illustrere, hvordan affaldshåndteringen på husdyrbruget lever op til affaldshierarkiet jf. Miljøbeskyttelseslovens § 6 b. Heraf fremgår det at affaldsforebyggelse og -håndtering skal ske i overensstemmelse med følgende affaldshierarki:

- 1) Affaldsforebyggelse.
- 2) Forberedelse med henblik på genbrug.
- 3) Genanvendelse.
- 4) Anden nyttiggørelse.
- 5) Bortskaffelse.

I den daglige drift vil der være en række affaldsprodukter til bortskaffelse via kommunale ordninger og modtagestationer. Affaldet opbevares og bortskaffes i overensstemmelse med affaldsregulativerne for Åbenrå Kommune. Forbrændingseget affald fra produktionen opbevares i affaldscontainer. Affaldscontaineren tømmes hver 14. dag.

Ikke forbrændingseget affald (f.eks. eternit, glaserede fliser og tegl, imprægneret træ o.l.). Normalt forefindes der ikke "ikke forbrændingseget affald" på ejendommen, men i tilfælde af den type affald opstår, så bortskaffes det til kommunal genbrugsplads. Eventuelt jernaffald bortskaffes til skrothandler.

Øvrigt farligt affald som f.eks. lysstofrør, elsparepærer, oliefiltere, batterier eller spraydåser indsamles i servicenum/værksted. Brugte batterier tages ofte med retur af leverandør. Andet leveres til kommunal modtagestation.

Affald opbevares og bortskaffes i overensstemmelse med gældende lovgivning og affaldsdirektiver, og det vurderes ikke at håndteringen heraf kan medføre risiko for forurening af miljøet.

Ejendommen skal overholde Åbenrå Kommunes erhvervsregulativ og bortskaffelse skal ske i overensstemmelse med dette. Endvidere er ejendommen omfattet af reglerne i Affaldsbekendtgørelsen. Farligt affald skal i henhold til Åbenrå Kommunes regulativ for erhvervsaffald bortskaffes til godkendte modtageanlæg og transporten af farligt affald skal ske af godkendte transportører.

I henhold til bekendtgørelse om affald, kan op til 200 kg farligt affald pr. år afleveres på Genbrugspladsen, men større mængder skal afhentes via en godkendt transportør. Kvitteringer på korrekt bortskaffelse for affaldstyper under kategorien "farligt affald" skal gemmes i mindst 5 år og skal kunne forevises, når kommunen beder om det. Virksomheder kan aflevere samme fraktioner som borgere, dvs. at virksomheder nu kan aflevere op til 10 asbestplader om året, men virksomheder kan fortsat ikke aflevere landbrugsplast og medicin fra landbrug og andre fraktioner, som almindelige borgere ikke har.

Følgende må ikke afleveres på genbrugspladsen:

- Medicinrester - Leveres til godkendt modtager af farligt affald
- Kanyler - Leveres til godkendt modtager af farligt affald
- Landbrugsplast - Leveres til godkendt modtager,
- Udtjente maskiner og udstyr – Skrothandler

Afhentning af farligt affald, der ikke modtages på genbrugspladsen skal ske af godkendte transportører. Ejendommen er tilmeldt Åbenrå Kommunes ordning for dagrenovation. Affaldet består hovedsageligt af husholdningsaffald.

Farligt affald og risikoaffald i form af sprøjter og medicinrester opbevares i container. Kanyler og glas opbevares i spand med låg og afleveres til kommunens affaldsordning.

Erhvervsaffald bortskaffes i overensstemmelse med kommunens regulativ for erhvervsaffald.

### **Vurdering**

Det vurderes at ejendommen lever op til affaldshierarkiet og til affaldsregulativerne for Åbenrå Kommune.

### **Døde dyr**

Døde dyr overdækkes med kadaverkappe indtil de afhentes af destruktionsanstalt, DAKA. Afhentning sker løbende. Animalsk affald opbevares så der ikke opstår uhygiejniske forhold, indtil afhentning til autoriseret destruktionsanstalt. Døde dyr opbevares på en plads ved foderlade.

### **Klinisk risikoaffald**

På ejendommen forekommer ingen opbevaring af klinisk / medicinsk affald (sprøjter medicinrester m.v.). Eventuel opbevaring af brugte sprøjter vil ske i kanyleboks og bortskaffes i overensstemmelse med kommunens affaldsregulativ eller via dyrlæge.

### **Pesticider/kemi**

Der er aflåst pesticidrum i værkstedet. Rummet er uden afløb.

### **Olie**

Der findes to olietanke på ejendommen. Den ene tank på 8000 l er placeret ved indkørsel til værksted, og den anden olietank er placeret ved beboelsen. Begge tanke er placeret på fast underlag. Dieseltanken er placeret tæt på gavlvæg, således risikoen for påkørsel minimeres.

## Spildevandsmængde

Spildevandstyper	m <sup>3</sup> /år efter godkendelse	Afledes til	Renseforanstaltning
Rengøringsvand, drikkevandsspild mv.	3800 m <sup>3</sup>	Gyllebeholder	Ingen
Sanitært spildevand fra beboelse og personale	200 m <sup>3</sup>	Nedsivning	septiktank

### Beskrivelse af spildevandstilledning

3800 m<sup>3</sup>/år spildevand tilledes gyllebeholder med flydende husdyrgødning.

### Beskrivelse af spildevandsafledning

Rengøringsvand ledes fra stald til gyllebeholder.

Sanitært spildevand ledes til nedsivning.

Tagvandet afledes direkte til nedsivning gennem faskiner.

## Energiforbrug

### Energi

Type	Forbrug nudrift	Forbrug ansøgt
Elforbrug	200.000 kwh	320.000 kwh
Brugsvand stald	Genindvinding	Genindvinding
Dieselolie	20.000 l	20.000 l

Elforbruget stalden går primært til belysning og drift af teknisk udstyr samt til afkøling af mælk.

### Energibesparende foranstaltninger

Når der i anlægget udskiftes lysarmaturer, sikres det, at der i det omfang det er foreneligt med biologiske forhold, at der vælges mellem de mest energibesparende systemer. F.eks. LED-belysning.

Der er en igangværende proces med udskiftning til mindre energiforbrugende udstyr, herunder LED lys. Der udskiftes i med den hastighed som det nuværende udstyr nedslides.

## Vandforbrug

Vand

Type	Forbrug nudrift	Forbrug ansøgt
Årligt forbrug af drikkevand	9.500 m <sup>3</sup>	24.000 m <sup>3</sup>
Årligt forbrug af vaskevand til vask af stalde	1600 m <sup>3</sup>	3800 m <sup>3</sup>

Bedriften forsynes vand fra vandværk. Der forventes en stigning i vandforbruget i forbindelse med tilladelsen.

Vandbesparende foranstaltninger

Drikkevandsinstallationerne på bedriften efterses og rengøres jævnligt med henblik på at undgå spild.

Eventuelle lækager i systemet identificeres straks og repareres hurtigst muligt.

## Reststoffer

Udbringning af husdyrgødning bliver foretaget efter de gældende generelle regler ift. indhold af fosfor, kvælstof og zink. Gyllen vil i øvrigt indeholde vand og fodersplid mm. Disse forhold er der i de generelle regler taget højde for og det vurderes derfor at udbringningen af gylle lever op til disse generelle regler.

## Foder

Der anvendes indkøbt tilskudsfoder. Foderet leveres til foderlade. Mht. støv mm. fra foderproduktionen er dette behandlet særskilt under støv.

Hovedbestanddelen af foderet er hjemmeavlet grovfoder.

Der sikres effektiv fodring gennem foderets sammensætning og løbende foderkontroller, så fodringen stemmer overens med dyrenes behov. Derudover er sundhedsstyring vigtig for en effektiv produktion med lavest muligt forbrug af foder- og hjælpestoffer.

Der er på bedriften stor opmærksomhed på at minimere anvendelsen af råvarer i produktionen. Der er fokus på at minimere spild af foderstoffer og på at optimere og minimere indholdet af fosfor og protein i foderstoffer, dog altid med fokus på virksomhedens produktionsresultater og ikke mindst dyrenes velbefindende.

## Vurdering

Det vurderes at foderforbrug og tiltag i øvrigt vedr. foder lever op til en produktion af den ansøgte størrelse.

## Samlet vurdering af affalds- og ressourceforbrug

Virksomheden er omfattet af Affaldsbekendtgørelsen og Åbenrå Kommunes Affaldsregulativ for erhverv. Virksomheden oplyser, at reglerne efterleves.

Det vil sige, at

- Dagrenovationslignende og forbrændingseget affald bortskaffes til forbrænding.
- Deponeringseget affald skal frasorteres og opbevares, så vindflugt undgås.
- PVC-affald frasorteres og bortskaffes korrekt.
- Klinisk risikoaffald som kanyler, medicinflasker og lignende opbevares forsvarligt i eget emballage

*Beskyttelse af jord, grundvand og overfladevand:*

- Farligt affald opbevares, så det ikke kan løbe til jord, grundvand eller overfladevand og beskyttet mod vejrlig. Tanke er sikret mod påkørsel.
- Eksisterende olietanke er reguleret af olietanksbekendtgørelsen. Nye tanke og/eller sløjfning af tanke skal anmeldes til Åbenrå Kommune.

Det vurderes, at der er redegjort for et vand- og energiforbrug, der står mål med størrelsen af dyreholdet og alderen på staldene. Der er en ingen stigning i ressourceforbruget som følge af godkendelsen.

**B.9 Valg af BAT**

Alle stalde er med spaltegulve, fast drænet gulv eller med dybstrøelse. Der er tale om eksisterende stalde og nye stalde og BAT niveauet er overholdt. Tidligere har der været krav om spalteskraber i sengestalde med spalter, men skraberer har vist sig ikke at have nogen effekt og er derfor udgået. Nye stalde etableres med fast drænet gulv som er det bedste gulv i forhold til ammoniakemission og betragtes i den sammenhæng som BAT.

	Stalde	Lagre	Total
Samlet BAT krav Kg N/år	9254	267	9521
Faktisk emission Kg N/år	9254	267	9521
Forskel Kg N/år			0
BAT krav overholdt			Ja

**B.10 Grænseoverskridende virkninger**

Det er vurderet, at det udelukkende er produktionens emission af ammoniak der potentielt kan have en grænseoverskridende virkning. Det er dog vurderet at ammoniakemissionen har et niveau og en karakter, hvor hovedparten af emissionen vil påvirke lokalområdet og kun mindre del af emissionen vil bidrage til baggrundsbelastningen i omkringliggende lande. Det er derfor vurderet at produktionen ikke medfører grænseoverskridende virkninger hverken lokalt eller internationalt.

**IE-husdyrbrug**

Ikke et IE-husdyrbrug

**Miljøkonsekvensrapport**

### D.1-a Udformning, dimensioner mm.

Ejendommen består af følgende produktionsbygninger:

Bygning	Grundplan (m <sup>2</sup> )	Bygningshøjde (m)	Taghældning (grader)	Bygningsmaterialer/farver	Anvendelse
Stald 1	2778	10	20	Stålblader, gråt gardin og gråt tag	Dyr
Stald 2	2253	10	20	Stålblader, gråt gardin og gråt tag	Dyr
Stald 3	4684	11	20	Stålblader, gråt gardin og gråt tag	Dyr
Stald 4	2538	11	20	Stålblader, gråt gardin og gråt tag	Dyr
Kalvehytter	161	2		Hvide hytter	Dyr
Gylletank	457	3		Elementer	Gylle
Gylletank	90	3		Elementer	Gylle
Gylletank	121	3		Elementer	Gylle

### D.1-b Forventede indvirkning på miljøet

Projektets forventede væsentlige indvirkningerne på miljøet vurderes at være:

- påvirkning af vandmiljø
- påvirkning af omkringliggende natur
- påvirkning af naboer

#### Vandmiljø

Projektet kan potentielt påvirke vandmiljøet, både grundvandsressourcen og ferske vande samt havmiljøet. Det er dog vurderet at de generelle virkemidler som virksomheden skal leve op til jf. anden lovgivning, modvirker de potentielle væsentlige påvirkninger af vandmiljøet. Herunder gælder erhvervets generelle krav til opsamling af overskudskvælstof gennem efterafgrøder, skærpede krav til fosforoverskud fra bedrifterne.

#### Kumulation

Produktionen af fødevarer vil altid medføre en påvirkning af miljøet, men I Danmark er skrappe kvote krav til anvendelsen af kvælstof til planteavl, således at ikke alle planter tildeles den gødning de har brug for. Dette krav, sammen med ovenstående efterafgrøder mm. betyder at der i kumulation med andre ejendommen må forventes en minimal påvirkning af miljøet.

#### Natur

Påvirkning af den omkringliggende natur gennem deposition af ammoniak kan i visse tilfælde medføre en væsentlig påvirkning af naturen. Der er dog opstillet en række krav og kriterier for hvornår en påvirkning er væsentlig, og bedriften overholder disse krav til alle særligt sårbare

kategori 1, 2 og 3 naturtyper i området. Det er derfor vurderet at produktionen ikke medfører en væsentlig påvirkning på naturen i området.

#### Kumulation

Bedriften påvirkning af særlig sårbar natur (kategori 1) er vurderet i forhold til kumulation med øvrige bedrifter i nærområdet. I relation til særlig sårbar natur er der skærpede krav til bedriften tilladte påvirkning af et særligt sårbart område, såfremt der ligger andre bedrifter i nærheden af den sårbare natur.

Der er en anden produktion indenfor en afstand der medfører skærpede krav pga kumulation til kategori 1 natur. Konkret medfører produktionen dog ingen deposition til kategori 1 naturområder og derfor har kumulationen ingen betydning.

#### Naboer/lugt

Alle husdyrproduktioner medfører en emission af lugt. Denne lugtemission spredes omkring bedriften afhængig af vind, højde på afkast, hastighed på luften i ventilator og temperatur. Denne spredning omkring ejendommen vurderes i husdyrgodkendelse.dk, hvor i forvejen fastsatte afskæringskriterier i forhold til enkeltliggende naboer, samlet bebyggelse og byzone/sommerhusområde skal overholdes. Bedriften overholder afskæringskriterier til nærmeste nabo og til samlet bebyggelse og byzonen.

Bedriften overholder disse afskæringskriterier og derfor vurderes bedriften ikke at påvirke miljøet væsentligt med hensyn til lugt.

I relation til øvrige gener er der redegjort herfor i punkt B-7, og det vurderes at der ikke er forhold ved produktionen der påvirker menneskers generelle sundhed.

#### Kumulation

I forhold til naboer gælder ligeledes et kumulationsprincip, hvor kravene skærpes såfremt der ligger andre produktioner med en ammoniakemission over 750 kg indenfor en afstand af 100 meter fra enkeltliggende naboer eller 300 meter fra samlet bebyggelse eller byzone.

Der er ingen andre produktioner indenfor ovenstående afstande.

#### D.1-c Særkender

Der er tale om et kvæghold. I forbindelse med godkendelsen af produktionen har man forholdt sig til de mulige væsentlige indvirkninger på miljøet.

Ejendommen forventer ingen væsentligt skadende virkninger på miljøet som følge af produktionen på ejendommen. På ejendommen følger og overholder man generelt dansk lovgivning, men i særdeleshed vurderes at lovgivningen om anvendelsen af gødning herunder husdyrgødningsbekendtgørelsen og husdyrloven i alt sin væsentlighed sikrer miljøet mod utilsigtede virkninger af husdyrproduktionen. De beskrevne krav til dansk landbrug indenfor kvælstofkvoter, fosforregnskab, vurdering af mulige skader på sårbar natur, vurdering af påvirkning af naboer mm. vurderes at forebygge og begrænse den mulige skade som landbrugsproduktionen kan have på miljøet.

#### D.1-d Væsentlige alternativer

Ejendommen har i forbindelse med godkendelsen vurderet på alternativer indenfor ammoniakreduktion og lugtreduktion. Produktionen lever op til Miljøstyrelsens fastsatte afskæringskriterier for lugt og ammoniak, herunder det vejledende BAT niveau for ammoniak. Det er derfor vurderet at investering i yderligere emissionsreducerende teknologi som luftrensning eller forsuring ikke vil være et proportionalt tiltag, og disse er derfor udeladt.



Der er vurderet på alternative placeringer af nye bygninger, men det er dog vurderet at når der både tages hensyn til logistikken i produktionen, og ønsket om at placere ny bygning i tilknytning til eksisterende bygninger, så er det ikke ingen reelle alternative placeringer.

### **0 – alternativ**

0-alternativet er lig med ingen produktion. En statisk tilstand er oftest ikke et udtryk for noget positivt, da det er ensbetydende med at hjulene er gået i stå. Dette er også tilfældet i landbruget. Det er derfor uundgåeligt, at landbruget hele tiden ændres i takt med omgivelserne.

I alle virksomheder er der løbende krav til at tilpasse og optimere driften efter markedsforholdene. Inden for landbrugserhvervet er det en realitet, at landmanden står over for faldende afregningspriser i forhold til inflationen samtidigt med, at omkostningerne stiger. Der skal således produceres et stadig stigende antal enheder for at overleve økonomisk. Derfor vil det være uundgåeligt, at produktionen løbende skal optimeres og udvides.

Hvis produktionen ikke optimeres, smuldrer det økonomiske grundlag for virksomheden. Et konstant produktionsniveau er reelt en begyndende afvikling af produktionen med de personlige og samfundsmæssige konsekvenser, det giver.

### **Foranstaltninger for at undgå, forebygge eller begrænse det ansøgte virkning på miljøet**

I dette afsnit er der nævnt de væsentligste foranstaltninger for at begrænse det ansøgte projekts virkninger på miljøet. I alle de foregående afsnit, vil man kunne læse yderligere om de anvendte foranstaltninger og vurderingerne heraf.

- Ejendommen er ikke beliggende i område med landskabelige interesser.
- Staldsystemerne i hovedparten af de eksisterende stalde er med spaltegulv og i nye bygninger med drænet fast gulv med henblik på at minimere ammoniakfordampningen fra staldanlægget.
- Der udarbejdes mark-/gødningsplan for ejendommens jordtilliggende, hvorved fosfor- og nitratudvaskning minimeres.
- Spildevandsledningerne, herunder tagvand, overfladevand og sanitært spildevand er adskilt fra hinanden efter gældende regler, for at undgå en forurening af overflade- og grundvand.
- Olietanke er på fast gulv uden afløb og vask af sprøjte sker på vaskeplads med afløb til gyllebeholder, derved er der ikke er risiko for afløb til jord, kloak, overfladevand eller grundvand.
- Der foretages forskellige egenkontroller, for at bl.a. at følge produktionen, forbrug af fx foder, el og vand m.m.
- Der er udarbejdet en beredskabsplan for ejendommen.

### **Samlet vurdering af miljøkonsekvensrapporten**

Denne ansøgning er udarbejdet efter Husdyrloven og det vurderes ud fra ovenstående beskrivelser og vurderinger, at det ansøgte væsentlige direkte og indirekte virkninger ikke vil have en negativ påvirkning på følgende punkter:

1. Befolkningen og menneskers sundhed.
2. Biologisk mangfoldighed med særlig vægt på kategori 1- og 2-natur, samt bilag IV-arter.
3. Jordarealer, jordbund, vand, luft og klima.
4. Materielle goder, kulturarv og landskabet.
5. Samspillet mellem to, flere eller alle faktorer efter 1-4.
6. Sårbarhed i forhold til risici for større ulykker eller katastrofer som følge af ovennævnte faktorer 1- 5.

### **D.3 Kompetente ekspert**

Miljøkonsekvensrapporten er udarbejdet af Cand.scient i biologi Jakob Altenborg fra Miljø & Natur Landbrugsrådgivning.

### **F.1-a Husdyrbrugets placering**

Der henvises til punkt B.4

### **F.1-b Fysiske karakteristika**

Der henvises til punkt E.1-a

### **F.1-c Energibehov og forbrug**

Der henvises til punkt B.8

### **F.1-d Reststoffer og emissioner**

Der henvises til punkterne B.5 for ammoniak, B.6 for lugt, B.7 for Støj, rystelser og støv og B.8 for affald

### **F.2 Rimelige alternativer**

Der er vurderet på alternative placeringer af de nye staldbygninger. De valgte placeringer tilgodeser krav om at bygningerne holdes samlet og tager samtidig hensyn til logistikken på ejendommen. Alle alternative placeringer af bygningerne vil medføre en større spredning af bygningerne og det alternativerne vurderes derfor ikke som rimelige alternativer.

### **F.3 Referencescenarie**

Referencescenariet i den ansøgte produktion vurderes at være den eksisterende produktion og eksisterende produktionsbygninger. Status i forhold til det omkringliggende miljø er at der er langt til nærmeste naboer og hverken referencescenariet eller den projekterede udvidelse vil medføre en væsentlig påvirkning. I relation til ammoniak er der langt til særligt sårbare områder og de fastlagte afskæringskriterier overholdes både i referencescenariet og efter realisering af det ansøgte projekt.

### **F.4**

Generelt gælder for alle nedenstående forhold at det vurderes at husdyrbrugets påvirkning hovedsageligt er begrænset til lokalområdet, dog undtagen klimagasser. Projektets direkte indvirkninger er beskrevet, og der vurderes ikke at være væsentlige sekundære eller langsigtede virkninger. Det er vurderet at de miljøbeskyttelsesmål der er vedtaget i Danmark og EU er implementeret i den gældende lovgivning for området, og at der i den kontekst ligeledes er foretaget vurderinger af effekten af de enkelte påvirkninger både lokalt og internationalt.

#### Befolkningen og menneskers sundhed

Der er ingen forventning om at husdyrbruget vil påvirke befolkningen eller menneskers sundhed. Husdyrbruget er placeret med god afstand til tættere befolkede områder og den potentielle påvirkning af sundheden vurderes at være begrænset til de nærmeste omgivelser omkring husdyrbruget. Ifølge Miljøstyrelsens vurdering af luftforureningens påvirkning af mennesker og miljø, er der ikke angivet en direkte effekt at luftforureningen fra husdyrbrug på menneskers sundhed.

#### Biodiversiteten

Biodiversiteten kan potentielt påvirkes af husdyrbrugets emission af ammoniak. Miljøstyrelsen har fastlagt en række faste definerede naturkategorier som er oplistet i punkt B.5. Her fremgår ligeledes naturkategoriernes sårbarhed for ammoniak. Det vurderes derfor at så længe sårbarhederne i forhold til ammoniak overholdes vil der ikke være en påvirkning af biodiversiteten fra husdyrbruget.

#### Jordarealer og jordbund

Husdyrbrugets produktion foregår i lukkede systemer (stalde) og der vil derfor ikke være en løbende påvirkning af jordbunden eller jordarealet. I forbindelse med anlægsfasen har der været

en påvirkning helt lokalt, men denne påvirkning vurderes ikke at have en væsentlig påvirkning på miljøet.

#### Vand

Husdyrbrugets produktion foregår i lukkede systemer (stalde) og der vil derfor ikke være en påvirkning af vandressourcerne som følge af husdyrbrugets placering eller drift.

#### Luft og Klima

Luften påvirkes med udledning af ammoniak og lugt. Disse faktorer kan have en ikke uvæsentlig lokal påvirkning, men udover nærområdet (300 m radius) vurderes påvirkningerne af være af underordnet karakter.

I relation til emission af klimagasser har det ikke været muligt at finde empiriske data der gør det muligt direkte at kvantificere effekten af det enkelte husdyrbrug. Men ifølge Mette Hjort Mikkelsen et al kommer 20 % af udledningen af klimagasser til atmosfæren i Danmark fra husdyrproduktionen. Det er derfor en ikke uvæsentlig mængde klimagasser der udledes fra husdyrproduktionen.

Det har ikke været muligt at finde kilder, der gør det muligt at sammenligne emissionen af drivgasser fra dansk husdyrproduktion med husdyrproduktion i f.eks. Østersølandene. Denne sammenligning vurderes at være relevant i forhold til at den samlede produktion af fødevarer ikke kan forventes at falde i de kommende år, som følge af befolkningstilvæksten. Derfor for at kunne vurdere effekten af en reduktion af klimagasser i dansk husdyrproduktion vil det være nødvendigt at vurdere hvad evt. store krav til reduktion af klimagasser vil betyde af udflytning af husdyrproduktion til lande med mindre skrappe miljøkrav end de danske. Atmosfæren er ligeglad om klimagasserne kommer fra Danmark eller fra Polen.

Husdyrbruget afsætter alt sin husdyrgødning til biogasalæg, og i henhold til Sven G. Sommer et al svarer det til at der spares 0,36 kg CO<sub>2</sub> pr kg omsætteligt tørstof i gyllen og dybstrøelsen. Således vurderes husdyrbruget at have en positiv effekt på udledningen af drivhusgasser.

Samlet vurderes husdyrbruget ikke at påvirke klimaet mere end et tilsvarende husdyrbrug i Danmark, og det vurderes at yderligere indgreb i forhold til klimaet, bør være gennem generel regulering.

#### Kulturarv og landskab

Husdyrproduktionen er beliggende i et område uden særlige landskabelige værdier og uden kulturarv. Det vurderes derfor at der ikke vil være en væsentlig påvirkning af disse forhold.

### **F.5-a Anlæggelse og tilstedeværelse af husdyrbruget**

Tilstedeværelsen af husdyrbruget vil påvirke næromgivelserne med ammoniak, lugt, støj og støv. Disse forhold er behandlet under punkt B.5, B.6 og B.7. Samlet set vurderes tilstedeværelsen, ud fra objektive kriterier opstillet af Miljøstyrelsen i Husdyrgodkendelsesbekendtgørelsen, ikke at føre til en væsentlig påvirkning af området.

### **F.5-b Brugen af naturressourcer**

Brugen af naturressourcer begrænser sig til vandforbrug til drikkevand. Som en naturlig del driften af husdyrbruget sker der en løbende monitoring af vandforbruget. Vandressourcen er i øvrigt ikke begrænset i området. Det vurderes derfor at der ikke vil være en påvirkning af vandressourcen.

### **F.5-c Emission af forurenende stoffer**

Emission af ammoniak og lugt vurderes at være den væsentligste kilde til påvirkning af miljøet fra husdyrbruget. Begge forhold er vurderet i afsnit B.5 og B.6 og nærværende miljøkonsekvensrapport giver ikke anledning til andre vurderinger og konklusioner.

Forhold som støj og vibrationer mm. er behandlet og vurderet i afsnit B.7 Nærværende miljøkonsekvensrapport giver ikke anledning til andre vurderinger og konklusioner.

Bortskaffelsen af og genanvendelsen af affald er behandlet i afsnit B.8 og nærværende miljøkonsekvensrapport giver ikke anledning til andre vurderinger og konklusioner

### **F.5-d Faren for sundhed, kulturarv og miljø**

I henhold til afsnit E.1-c og afsnit F.4, vurderes faren for menneskers sundhed, kulturarv og miljøet som værende ikke væsentlig.

### **F.5-e Kumulation**

Under punkt B.5 er kumulationen i relation til særlig sårbar natur i nærheden af husdyrbruget vurderet. Det forventes ikke at projektet medfører en påvirkning af de nærmeste særligt sårbare områder.

### **F.5-f Indvirkning på klimaet**

Husdyrbrug påvirker atmosfæren med udledning af særligt klimagasserne metan og lattergas (Sven g. Sommer et al, 2007). I henhold til Mette Hjort Mikkelsen et al udgør drivhusgasserne fra husdyrbrug ca. 20 % af den samlede udledning af drivhusgasser fra Danmark. Det har ikke umiddelbart været muligt at finde empiriske tal der gør det muligt at kvantificere den specifikke udledning fra husdyrbruget. Det vurderes dog heller ikke som relevant idet vurderingen af effekten alligevel skal foretaget i kumulation med øvrige emissioner af drivhusgasser, herunder den samlede udledning i Danmark. I forhold til den samlede udledning af drivhusgasser i Danmark er den ansøgte produktion og dermed emission ubetydelig, og det vurderes derfor at det ansøgte projekt i sig selv ikke vil medføre en væsentlig påvirkning af miljøet i forhold til udledningen af klimagasser, men det kan ikke udelukkes at projektet i kumulation med den øvrige udledning af drivhusgasser i Danmark og resten af verden, kan medføre en negativ påvirkning af klimaet. Det vurderes dog ikke som en rimelig udfordring at løse denne problematik i en konkret miljøgodkendelse.

### **F.5-g Anvendte teknologier**

Der anvendes faste drænedede gulve i de nye stalde samt områder med dybstrøelse. I de eksisterende stalde er der faste drænedede gulve og spaltegulv i en af staldene. I øvrigt anvendes der ikke teknologi på husdyrbruget.

### **F.6 Metoder eller beviser**

Der er ikke identificeret væsentlige virkninger på miljøet og der er derfor ikke anvendt metoder eller beviser til at forudberegne virkningerne.

### **F.7 Påtænkte foranstaltninger**

Der er ingen påtænkte foranstaltninger til at forebygge eller begrænse miljøpåvirkningerne, idet der ikke er identificeret væsentlige virkninger på miljøet som følge af den ansøgte husdyrproduktion.

### **F.8 Større ulykker og katastrofer**

Der er udarbejdet en beredskabsplan i henhold til Rådets direktiv 2012/18/EU. I beredskabsplanen er de væsentligste risikofaktorer beskrevet og forholdsregler i tilfælde af uheld er beskrevet.

Den største risiko for større skade på miljøet vurderes at være brud på gylletank. I den forbindelse vil en større mængde gylle kunne forurene vandmiljøet. Derfor er der i beredskabsplanen beskrevet hvordan der skal foretages opdæmninger i grøfter med særlig fokus på vandløbet øst for ejendommen. Risikoen for brud på gyllebeholder vurderes at være meget lille. Gyllebeholderne kontrolleres således hvert 10. år for holdbarhed og stand, og der foretages årlig inspektion af ejer der kan være med til at sikre at evt. brud bliver identificeret inden et egentligt kollaps af tanken.

## **F.9 Ikke teknisk resume**

Miljøkonsekvensrapportens afsnit F har til formål at identificere forhold på husdyrbruget som kan medføre en væsentlig skadelig virkning på miljøet. I afsnittet er gennemgået effekten af:

- Ammoniak
- Lugt
- Klimagasser
- Støv
- Støj
- Menneskers sundhed
- Naturressourcer
- Vibrationer
- Affald

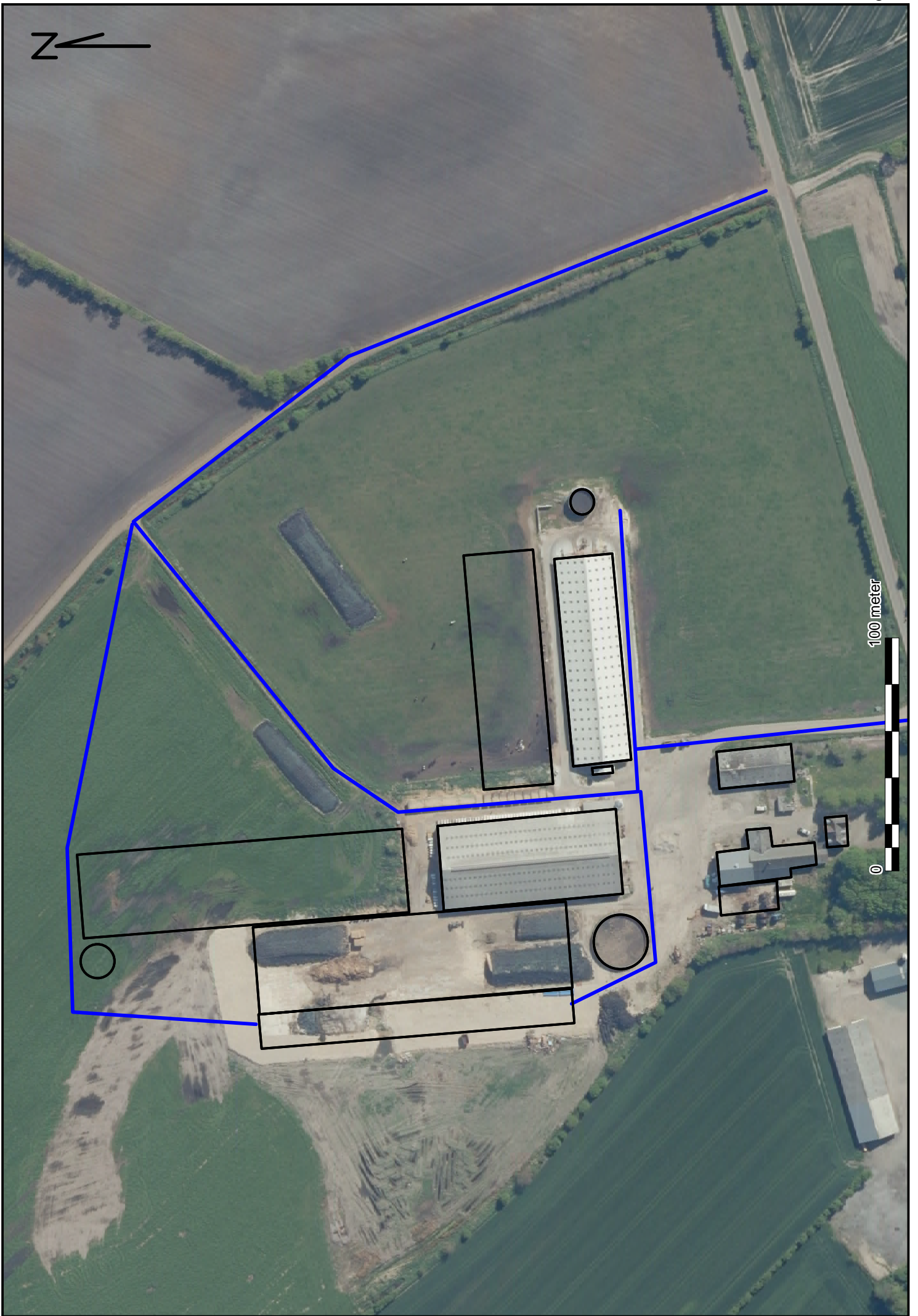
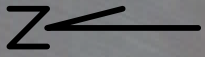
Der er ikke identificeret forhold på husdyrbruget som kan medføre en væsentlig virkning på miljøet.

## **F.10 Referenceliste**

Miljøstyrelsens hjemmeside - Luftforureningens påvirkning af mennesker og miljø

Mette Hjorth Mikkelsen, Rikke Albrechtsen, Ole-Kenneth Nielsen og Steen Gyldenkærne – debat indlæg i Altinget.dk: Forskere: Reduktion i drivhusgasser fra landbruget er "tæt knyttet til husdyr-produktion"

Sven G. Sommer et al. Aktuel videnskab 5, 2007: Drivhusgasser og husdyrproduktion



100 meter



0