



## § 16 b tilladelse til husdyrbruget

”Vester Timling”  
Timlingvej 6, Asp  
7600 Struer

Meddelt den 7. april 2022

TÆT PÅ MENNESKER TEKNOLOGI OG NATUR



## Indhold

Ikke teknisk resumé .....	4
1. Miljøtilladelsen med vilkår .....	6
1.1 Ansøgning om miljøtilladelse.....	6
1.2 Miljøtilladelse efter § 16 b.....	6
1.3 Oversigt over vilkår.....	7
1.4 Offentlighed .....	11
1.5 Klage- og søgsmålsvejledning .....	12
2. Baggrund for miljøtilladelsen.....	13
2.1 Ophævelse af tidligere afgørelser .....	13
2.2 Meddelelsespligt for ændringer .....	13
2.3 Udnyttelse af tilladelsen og bortfald .....	13
2.4 Retsbeskyttelse .....	14
3. Beliggenhed og planmæssige forhold.....	15
3.1 Afstandskrav, bygge- og beskyttelseslinjer, fredninger m.v. ....	15
3.2 Landskabsforhold og planforhold .....	16
3.3 Erhvervsmæssigt nødvendigt byggeri .....	16
4. Husdyrhold, staldanlæg og driftsforhold .....	17
4.1 Husdyrhold og stalde.....	17
4.2 Affaldsproduktion/-reduktion, opbevaring og bortskaffelse .....	18
4.3 Driftsforstyrrelser og uheld .....	19
5. Husdyrgødning – håndtering og opbevaring.....	21
6. Gener fra husdyrbruget.....	23
6.1 Lugt .....	23
6.2 Støj.....	24
6.3 Støv og transport.....	25
6.4 Fluer og skadedyr.....	27
6.5 Lysforhold.....	27
7. Ammoniak, natur og bilag IV arter .....	28
7.1 Ammoniak og natur .....	28
7.2 Påvirkning af arter med særlige beskyttelseskrav (Bilag IV arter).....	30
8. Bedste tilgængelige teknik (BAT) og renere teknologi.....	32
8.1 Reduktion af ammoniakemission med BAT (HGB § 25).....	32
8.2 Renere teknologi .....	34
9. Egenkontrol og dokumentation .....	35
10. Grænseoverskridende virkninger.....	36
Bilagsoversigt.....	37



## Datablad

Afgørelsesdato	7. april 2022
Afgørelsestype	§ 16 b miljøtilladelse
Husdyrbrugets adresse	Timlingvej 6, Asp 7600 Struer
Husdyrbrugets ejer(e)	Engholm I/S
Ejendommens ejer	Engholm I/S, Dalagervej 1, Vejrum 7600 Struer
Husdyrbrugets kontaktperson (ansvarlig for dyreholdet)	Engholm I/S v. Anders Nykjær og Bjarne Christensen
Brugstype	Svinebrug
CVR. nr.	33634005
CHR nr.	59527
Kontaktoplysninger for husdyrbruget	Tlf.nr. 40430931 <a href="mailto:bjarnerysbjerg@gmail.com">bjarnerysbjerg@gmail.com</a>
Ejendomsnr.	6710003160
Matrikel nr.	2c, Bastrup, Asp
Husdyrbrugets miljøkonsulent	Lotte Stilling Nielsen, Fjordland <a href="mailto:lsn@fjordland.dk">lsn@fjordland.dk</a> Tlf. 96630556
Ansøgningsskema nr.	Skema 230222
Godkendelses- og tilsynsmyndighed	Struer Kommune
Sagsbehandler	Kristian Iversen <a href="mailto:kriv@struer.dk">kriv@struer.dk</a>

## Ikke teknisk resumé

---

Engholm I/S har søgt om en § 16 b miljøtilladelse for det eksisterende produktionsareal på "Vester Timling", Timlingvej 6, Asp, 7600 Struer. Tilladelsen vil sikre en større fleksibilitet i produktionen og i staldenes anvendelse.

Husdyrbruget er ikke driftsmæssigt, teknisk eller forureningsmæssigt forbundet med et andet husdyrbrug. Ansøgningen omfatter derfor alene adressen Timlingvej 6.

Ansøger driver også husdyrbrug på Dalagervej 1 i samme CVR-nummer.

Det er oplyst, at husdyrbruget ikke har biaktiviteter, som er omfattet af godkendelsespligt efter miljøbeskyttelsesloven.

### Produktionsareal

Det eksisterende samlede produktionsareal er på 1.594 m<sup>2</sup>.

Tilladelsen giver lov til at fylde staldene indenfor rammerne i blandt andet dyreværnsloven.

Produktionen vil fortsat bestå af smågrise og polte, men det anvendte produktionssystem, Flexgruppe: Alle svin, 25-49 % fast gulv, giver mulighed for stor fleksibilitet.

### Beregningerne

Alle beregningerne, der ligger til grund for denne miljøtilladelse, er foretaget efter princippet "worst case".

Det betyder, at det dyrehold, der på en given parameter (f.eks. lugt, ammoniak m.v.) udgør den største belastning af omgivelserne, er den parameter, der stilles krav efter.

Det sikrer, at den omgivende natur og naboerne er beskyttet bedst muligt i forhold til lovgivningens krav. Samtidigt sikrer det en stor fleksibilitet i produktionen på husdyrbruget.

### Konsekvenser for natur, miljø og landskab – herunder omboende

#### *Lugt*

Beregningerne for lugt viser, at de fastlagte lugtgenegrænser i husdyrbrugloven er overholdt.

#### *Støj, støv, transport*

Struer Kommune har vurderet, at husdyrbruget ikke giver anledning til væsentlige gener i form af støj-, støv- og transport.

#### *Natur*

Husdyrbrugets ammoniakudledning overholder de fastlagte grænser for kvælstofdeposition på beskyttet natur. Struer Kommune har derfor vurderet, at det ansøgte, ikke medfører væsentlige forringelser af beskyttet natur eller levesteder for internationalt beskyttede bilag IV-arter.

#### *Landskab*

Der sker ingen ændringer af de ydre fysiske rammer i form af byggeri eller andet. Det ansøgte vil derfor ikke have en væsentlig påvirkning på den visuelle oplevelse af landskabet.

**BAT - Bedste anvendelige teknologi**

Husdyrbruget overholder det fastlagte krav til BAT i forhold til maksimal ammoniakfordampning fra husdyrbruget.

Husdyrbruget anvender den bedste tilgængelige teknik set i forhold til, hvad der er praktisk og økonomisk muligt i branchen og i forhold til den miljøgevinst, der kan dokumenteres opnået ved brug af den pågældende teknik.

Ansøger bestræber sig på at anvende renere teknologi i hverdagen hvad angår både fodring samt vand- og energiforbrug.

Der er fokus på egenkontrol, uddannelse og management i det daglige arbejde.

**Miljøansøgning**

Ansøgers rådgiver har udarbejdet et tekstbilag til miljøansøgning med forudsætningerne for beregningerne i ansøgningen. Tekstbilaget er vedlagt miljøtilladelsen som bilag.

**Vilkår**

Der er i miljøtilladelsen stillet en række vilkår, som efter Struer Kommunes vurdering vil sikre, at husdyrbruget kan drives uden at påvirke miljøet væsentligt.

Miljøet skal i denne sammenhæng forstås som omgivelserne i bred forstand, herunder befolkning, flora, fauna, vandmiljø, landskab og kulturmiljø.

Ved vurderingerne er der inddraget alle etableringer, udvidelser og ændringer af husdyrbruget, der er godkendt, tilladt eller afgjort efter anmeldelse inden for de seneste 8 år før afgørelsen er truffet.

**Tidligere afgørelser**

Husdyrbruget har en § 11 miljøgodkendelse fra 2014.

Ovenstående afgørelse erstattes af denne nye miljøtilladelse med virkning fra den dato, § 16 b miljøtilladelsen bliver meddelt.

**Oplysninger til grund for tilladelsen**

Miljøtilladelsen er meddelt på baggrund af de oplysninger, der fremgår af det digitale ansøgningsskema nr. 230421 med tilhørende tekstbilag.

## 1. Miljøtilladelsen med vilkår

---

### 1.1 Ansøgning om miljøtilladelse

Struer Kommune har den 6. januar 2022 modtaget en ansøgning om en tilladelse efter husdyrbruglovens § 16 b til en produktion af smågrise og polte på "Vester Timling", Timlingvej 6, i Asp, efter stipladsmodellen.

Ansøgningen om miljøtilladelse er baseret på de oplysninger, der er indsendt igennem husdyrgodkendelse.dk i det digitale ansøgningskema med nr. 230421.

Struer Kommune har senest været på basis tilsyn på husdyrbruget den 10. marts 2021.

### 1.2 Miljøtilladelse efter § 16 b

Da antallet af stipladser til slagtesvin er mindre end 2.000 og da ammoniakemissionen er mindre end 3.500 kg men større end 750 kg NH<sup>3</sup>-N pr. år, kræver det ansøgte en miljøtilladelse efter husdyrbruglovens<sup>1</sup> § 16 b.

Tilladelsen omfatter husdyrbrugets produktionsareal med tilhørende anlæg til opbevaring af husdyrgødning og foder.

Der er i tilladelsen stillet vilkår, der skal sikre, at husdyrbruget, efter meddelelse af miljøtilladelsen, ikke vil have en væsentlig indvirkning på miljøet.

Desuden er der stillet forskellige vilkår for at fastholde forudsætningerne for de vurderinger, der danner grundlag for tilladelsen.

Det er Struer Kommunes samlede vurdering, at det ansøgte, ikke vil medføre en væsentlig virkning på miljøet (nabobeboelser, Natura 2000-områder, øvrig natur og landskabelige værdier).

Eventuelle godkendelser i forhold til anden lovgivning (f.eks. efter byggeloven, planloven, m.v. samt ændringer i afledning af spildevand og overfladevand efter miljøloven) skal husdyrbruget selv sørge for at søge om separat. Blandt andet til udledning af tagvand.

Husdyrbruget skal til enhver tid leve op til gældende regler i love og bekendtgørelser. Også selvom disse regler eventuelt måtte være skærpede i forhold til denne miljøtilladelse.

Med mindre at andet er anført, gælder vilkårene fra det tidspunkt, hvor miljøtilladelsen bliver meddelt.

#### Lovgrundlag

Ansøgningen er behandlet efter reglerne i Husdyrbrugloven med tilhørende bekendtgørelse<sup>2</sup> og vejledning.

Derudover er der foretaget en vurdering af ansøgningen efter reglerne i habitatbekendtgørelsen<sup>3</sup>. Ifølge denne skal kommunen, før der bliver meddelt en

---

<sup>1</sup> Lovbekendtgørelse om husdyrbrug og anvendelse af gødning m.v. nr. 520 af 1. maj 2019 - husdyrbrugloven

<sup>2</sup> Bekendtgørelse nr. 2225 af 27. november 2021 om godkendelse og tilladelse m.v. af husdyrbrug

<sup>3</sup> Bekendtgørelse nr. 1595 af 6. december 2018 om udpegning og administration af internationale naturbeskyttelsesområder samt beskyttelse af visse arter.

miljøtilladelse til et husdyrbrug, vurdere om projektet i sig selv, eller i forbindelse med andre planer og projekter, kan påvirke et Natura 2000-område væsentligt.

### 1.3 Oversigt over vilkår

Herunder er en oversigt over de vilkår, der er meddelt i miljøtilladelsen efter § 16 b.

#### Generelt

1. Med denne miljøtilladelses ikrafttræden ophæves alle tidligere meddelte afgørelser efter husdyrbrugloven.

#### Dyretyper og produktionsareal

2. Fordelingen af dyretyper, staldsystemer og størrelsen af produktionsarealet i det enkelte staldafsnit, skal svare til nedenstående og må ikke ændres uden en forudgående godkendelse/tilladelse fra tilsynsmyndigheden.

Stalde og produktioner						
Staldnavn	Staldstørrelse (m <sup>2</sup> )	Ventilation	Kildehøjde	Produktion	Antal måneder udegående	Produktionsareal (m <sup>2</sup> )
Ansøgt drift						
Smågrisestald 1-8	1958	Mekanisk ventilation	6 m	(#470705) Flexgruppe: Alle svin; 25-49 % fast gulv	0	1476
Poltestald	153	Mekanisk ventilation	6 m	(#470708) Flexgruppe: Alle svin; 25-49 % fast gulv	0	118
Sum						1594

#### Affald

3. Husdyrbruget skal på tilsynene overfor tilsynsmyndigheden mundtligt redegøre for de tiltag, husdyrbruget har iværksat for at forebygge, genbruge og bortskaffe det affald, der produceres på husdyrbruget.
4. Olie- og kemikalieaffald på husdyrbruget skal opbevares i tæt emballage beregnet til formålet og være tydeligt mærket med en angivelse af indhold. Oplaget må ikke medføre forurening eller risiko for forurening af omgivelserne f.eks. ved afløb til kloak, jord, overfladevand eller grundvand.

Oplaget skal som minimum være overdækket med et halvtag og stå på støbt bund. Pladsen skal indrettes med fald, fordybning eller opkant, så en mængde mindst svarende til indholdet af den største beholder vil blive tilbageholdt, hvis der sker spild eller lækage. Anden tilsvarende foranstaltning, der skaber samme sikkerhed mod forurening, er også acceptabel.

Eventuelt spild skal opsamles af velegnet adsorptionsmateriale og bortskaffes som farligt affald.

### Husdyrgødning – håndtering og opbevaring

5. Åbningen på teltoverdækningen må kun stå åben i forbindelse med omrøring og tømning af beholderen. Åbningen må højst stå åben et døgn efter den seneste af ovenstående handlinger.
6. I tilfælde af skader på en teltoverdækning, skal denne repareres senest 1 uge efter skaden er opstået.
7. Dato for, hvornår en skade på teltoverdækningen er opstået, og hvornår den er repareret, skal fremgå af en logbog for gyllebeholderen. Hvis åbningen i teltoverdækningen står åben i længere tid end et døgn, skal begrundelsen for dette noteres i logbogen.

### Lugtgener

8. Hvis husdyrbruget ønsker at ændre på placeringen af ventilationsafkast fra stalden, skal dette anmeldes til tilsynsmyndigheden/kommune, der skal vurdere om den ønskede ændring kan have væsentlig indflydelse på beskyttelsesniveauet for lugt fra husdyrbruget.

### Støjgener

9. Husdyrbrugets samlede støjbidrag, angivet som det ækvivalente, korrigerede støjniveau i dB(A) i punkter 1,5 meter over terræn, målt eller beregnet ved nærmeste beboelses opholdsareal, må ikke overskride nedenstående værdier. Støj-belastningen er det ækvivalente, korrigerede lydniveau i dB(A):

Tidsrum	Grænseværdi dB(A)	Referencetidsrummet*
Mandag-Fredag kl. 07.00-18.00 Lørdag kl. 07.00-14.00	55	8 timer 7 timer
Lørdag kl. 14.00-18.00 Søn- og helligdage kl. 07.00-18.00	45	4 timer 8 timer
Mandag-Fredag kl. 18.00-22.00 Lørdag kl. 18.00-22.00 Søn- og helligdage kl. 18.00-22.00	45	1 time
Alle dage kl. 22.00-07.00**	40	½ time

\* Referencetidsrummet er tidsrummet med størst støjbelastning inden for den angivne periode. Grænseværdien skal være overholdt inden for dette tidsrum

\*\* Om natten (kl. 22.00-7.00) må maksimalværdier af støjniveauet ikke overstige 55 dB(A) ved boliger.

10. Tilsynsmyndigheden kan ved væsentlige støjgener bestemme, at husdyrbruget skal dokumentere, at grænseværdierne for støj er overholdt - dog højst én gang årligt. Dokumentationen skal sendes til tilsynsmyndigheden sammen med oplysninger om driftsforholdene under målingen/beregningen.



Målinger/beregninger skal udføres og rapporteres som "Miljømåling – ekstern støj" af en enhed, som er optaget på Miljøstyrelsens liste over godkendte laboratorier. Husdyrbrugets støj skal dokumenteres ved måling eller efter gældende vejledninger fra Miljøstyrelsen, pt. nr. 6/1984 om måling af ekstern støj fra virksomheder og nr. 5/1993 om ekstern støj fra virksomheder.

Målinger/beregninger skal foretages på/for de mest støjbelastede områder udenfor husdyrbrugets grund og under de mest støjbelastede driftsforhold – eller efter anden aftale med tilsynsmyndigheden.

Viser kontrolmålingen/beregningsen en overskridelse af de fastsatte støjgrænser, kan tilsynsmyndigheden kræve, at der iværksættes støjreducerende tiltag.

### **Fluegener**

11. Den ansvarlige for husdyrbruget skal sørge for effektiv fluebekæmpelse i overensstemmelse med de nyeste retningslinjer fra Aarhus Universitet, Institut for Agro økologi
12. Hvis tilsynsmyndigheden vurderer, at husdyrbruget giver anledning til væsentlige fluegener ved naboerne, kan tilsynsmyndigheden stille krav om at der skal udarbejdes en handlingsplan for bekæmpelse af fluer.

### **Gyllekøling**

13. Gyllekanalerne i smågrisestalden – i alt 879 m<sup>2</sup> – skal være forsynet med køleslanger, der er forbundet til en varmepumpe.
14. Varmepumpen skal levere en årlig køleeffekt på mindst 40.194 kWh
15. Varmepumpen skal levere en gennemsnitlig årlig køleydelse på mindst 10,44 W/m<sup>2</sup> svarende til en køleeffekt på 9,2 kW.
16. Varmepumpen skal være forsynet med en timetæller til dokumentation af den årlige driftstid.
17. Den årlige driftstid skal være mindst 4.380 timer.
18. Gyllekølingsanlægget skal være forsynet med et trykovervågningsystem, en alarm samt en sikkerhedsanordning, der i tilfælde af lækage stopper gyllekølingsanlægget. Gyllekølingsanlægget må ikke kunne genstarte automatisk.
19. Vedligeholdelse af gyllekølingsanlægget skal ske i overensstemmelse med producentens vejledning. Vejledningen skal opbevares på husdyrbruget.
20. Ved udskiftning af varmepumpen, skal dokumentation for køleeffekt på gyllekøleanlægget indsendes til tilsynsmyndigheden før anlægget tages i drift.

### **Renere teknologi**

21. For at undgå unødigt spild af vand og energi skal det ved jævnlig kontrol af rørledninger og installationer sikres, at disse er intakte og velfungerende.

22. Ved udskiftning af lyskilder og teknisk udstyr i anlægget, skal der skiftes til lavenergibelysning og energibesparende udstyr i det omfang, det er foreneligt med de tekniske, økonomiske og dyrevelfærdsmæssige forhold.

### **Egenkontrol og dokumentation**

#### *Farligt affald*

23. Kvitteringer for aflevering af farligt affald skal opbevares på husdyrbruget i minimum 3 år og kunne fremvises for tilsynsmyndigheden.

#### *Væsentlige fluegener*

24. Hvis tilsynsmyndigheden konstaterer, at der er så væsentlige fluegener, at det er nødvendigt med særlige tiltag, kan tilsynsmyndigheden stille krav om, at der skal føres en journal over fluebekæmpelsen. Indholdet af journalen aftales med tilsynsmyndigheden.

#### *Gyllekøling*

25. Der skal indgås skriftlig aftale med en godkendt montør med VPO-certifikat eller tilsvarende certificering om kontrol og service af gyllekølingsanlægget mindst én gang årligt

26. Den årlige kontrol og service af anlægget skal minimum bestå af følgende:
- Afprøvning og funktionssikring af trykovervågningssystemet, alarmer og sikkerhedsanordningen,
  - Kontrol af kølekredsens ydelse
  - Aflæsning og registrering af driftstimer.

27. Enhver form for driftsstop skal noteres i en logbog med angivelse af årsag og varighed.

28. Registreringen fra logbogen, den skriftlige kontrolaftale, de årlige kontrolrapporter samt øvrige servicereporter, skal opbevares på husdyrbruget i mindst fem år og forevises på tilsynsmyndighedens forlangende.

## 1.4 Offentlighed

### Foroffentlighedsfase

Struer kommune har vurderet, at § 16 b ansøgningen ikke skal forannonceres.

### Partshøring og nabohøring

Udkastet til miljøtilladelse har været i høring hos ansøger og dennes konsulent.

Ifølge Husdyrbruglovens<sup>4</sup> § 56 skal udkastet til afgørelse i høring hos naboer og andre berørte (indenfor lugt konsekvenszonen på 651 meter) i en periode på 14 dage, hvor man har mulighed for at komme med kommentarer til udkastet.

#### *Definition på lugtkonsekvensområdet*

Lugtkonsekvensområdet for husdyrproduktionens lugtafgivelse er beregnet ud fra FMK modellen. Konsekvensområdet vil sige det område, hvor lugten fra husdyrbruget kan konstateres, uden at lugten af den grund vurderes at være til væsentlig gene for omkringboende.

Lugtkonsekvensområdet er beregnet til 651 meter.

På baggrund af ovenstående er ejere af og beboere i beboelser indenfor en radius af 651 meter blevet hørt. Det drejer sig om følgende:

Timlingvej 6  
Borgvej 1, 2 og 4  
Lergravvej 3, 5 og 7

Der er ikke indkommet bemærkninger i høringsperioden.

### Offentliggørelse

Miljøtilladelsen er offentliggjort den **7. april 2022** på Struer Kommunes hjemmeside på [www.struer.dk](http://www.struer.dk) under fanen "Om kommunen" – "Høringer, afgørelser og offentliggørelser" og på miljøstyrelsens digitale miljøportal <https://dma.mst.dk>.

### **Følgende parter har modtaget den endelige afgørelse til orientering:**

#### *Ansøger*

Engholm I/S, Dalagervej 1, Vejrum, 7600 Struer.  
Fjordland, Lotte Stilling Nielsen

Evt. Høringsparter, der har indsendt bemærkninger i høringsperioden: Ingen

Sundhedsstyrelsen, Embedslægeinstitutionen Midtjylland, [senord@sst.dk](mailto:senord@sst.dk)  
Danmarks Fiskeriforening, [mail@dkfisk.dk](mailto:mail@dkfisk.dk)  
Danmarks Sportsfiskerforbund, [post@sportsfiskerforbundet.dk](mailto:post@sportsfiskerforbundet.dk)  
Ferskvandsfiskeriforeningen for Danmark, [nb@ferskvandsfiskeriforeningen.dk](mailto:nb@ferskvandsfiskeriforeningen.dk)  
Danmarks Naturfredningsforening, [dnstruer-sager@dn.dk](mailto:dnstruer-sager@dn.dk)  
Danmarks Naturfredningsforening, Struer, [struer@dn.dk](mailto:struer@dn.dk)  
Det Økologiske Råd, [husdyr@ecocouncil.dk](mailto:husdyr@ecocouncil.dk)  
Dansk Ornitologisk Forening, [natur@dof.dk](mailto:natur@dof.dk)

---

<sup>4</sup> Lovbekendtgørelse om husdyrbrug og anvendelse af gødning m.v. nr. 520 af 1. maj 2019



Dansk Ornitologisk Forening, [struer@dof.dk](mailto:struer@dof.dk)  
Holstebro Museum, [Mette.klingenberg@holstebro-museum.dk](mailto:Mette.klingenberg@holstebro-museum.dk)  
Arbejderbevægelsens Erhvervsråd, [ae@ae.dk](mailto:ae@ae.dk)  
Forbrugerrådet, [fbr@fbr.dk](mailto:fbr@fbr.dk)  
Styrelsen for Patientsikkerhed, [stps@stps.dk](mailto:stps@stps.dk)  
Klosterhedens Venner, [GoldenGirl@mail.dk](mailto:GoldenGirl@mail.dk)

## 1.5 Klage- og søgsmålsvejledning

Du kan klage over afgørelsen til Miljø- og Fødevareklagenævnet. Klageberettiget er ansøger, klageberettigede myndigheder og organisationer og enhver, der har en individuel, væsentlig interesse i sagen.

En eventuel klage skal stiles til Miljø- og Fødevareklagenævnet og indsendes gennem klageportalen via [www.borger.dk](http://www.borger.dk) eller [www.virk.dk](http://www.virk.dk). Klagen skal indsendes **senest den 5. maj 2022**.

Er klagen ikke modtaget senest kl. 23.59 på datoen for klagefristens udløb, kan klagenævnet beslutte, at klagen ikke er indsendt rettidigt.

En klage er indgivet, når den er tilgængelig for Struer Kommune på klageportalen.

En eventuel klage har ikke opsættende virkning, medmindre klagenævnet bestemmer andet, hvorfor afgørelsen på eget ansvar kan udnyttes, før klagefristen er udløbet.

Det er en betingelse for klagenævnets behandling af klagen, at klager indbetaler et gebyr til Miljø- og Fødevareklagenævnet.

Vejledning om gebyrordningen og gebyrets størrelse kan findes på Miljø- og Fødevareklagenævnets hjemmeside – <https://naevneneshus.dk/>.

Hvis nogen klager over afgørelsen, vil dette blive meddelt ansøger.

Ønsker du afgørelsen prøvet ved domstolene, skal sagen være anlagt inden 6 måneder efter annonceringen.

På vegne af Struer Kommune

Kristian Iversen  
Agronom  
Center for Plan og Miljø

## 2. Baggrund for miljøtilladelsen

I det følgende beskrives en række juridiske forhold ved tilladelsen. Herunder faktuelle oplysninger vedrørende husdyrbruget - meddelelsespligt, gyldighed, retsbeskyttelse og hvad der skal til for at tilladelsen er udnyttet.

### 2.1 Ophævelse af tidligere afgørelser

Når denne miljøtilladelse tages i brug, bortfalder alle tidligere meddelte afgørelser efter husdyrbrugloven. Da der i praksis ikke sker ændringer og da husdyrbruget fremover vil være omfattet af den såkaldte stipladsmodel, betyder det, at denne miljøtilladelse betragtes som værende taget i brug, når tilladelsen er meddelt (forudsat at der ikke indkommer klager i klageperioden).

Derfor bortfalder alle tidligere meddelte afgørelser pr. den dato, denne miljøgodkendelse træder i kraft. Dette meddeles ved vilkår.

På baggrund af ovenstående stilles følgende vilkår:

1. Med denne miljøtilladelses ikrafttræden ophæves alle tidligere meddelte afgørelser efter husdyrbrugloven.

### 2.2 Meddelelsespligt for ændringer

Miljøtilladelsen gælder for det ansøgte. Der må ikke ske ændringer i forudsætningerne for beregningerne i ansøgningen, før ændringerne er anmeldt til og godkendt af Struer Kommune.

Den ansvarlige for husdyrbruget har pligt til at underrette kommunen (tilsynsmyndigheden) ved ændringer i ejerforhold eller ændringer af, hvem der er ansvarlig for den daglige drift af husdyrbruget.

Der er også pligt til at meddele kommunen, hvis driften indstilles for en længere periode.

### 2.3 Udnyttelse af tilladelsen og bortfald

Miljøtilladelsen anses for at være taget i brug på tidspunktet for meddelelsen, idet der ikke sker ændringer af produktionsarealet.

Miljøtilladelsen bortfalder, hvis den ikke er udnyttet inden 6 år fra datoen for meddelelsen. Hvis en del af tilladelsen ikke er udnyttet, bortfalder tilladelsen for denne del.

En tilladelse, der omfatter byggeri, anses for at være udnyttet, når byggeriet er afsluttet. Hvis der ikke skal bygges nyt, vil tilladelsen blive anset for udnyttet, når det bliver konstateret, at det, der er givet tilladelse til, faktisk er gennemført (§ 54 husdyrgodkendelsesbekendtgørelsen).

Hvis en del af tilladelsen, efter den har været fuldt udnyttet, ikke har været helt eller delvist udnyttet i 3 på hinanden følgende år, bortfalder den del af tilladelsen, der ikke har været udnyttet i de 3 år.

Med udnyttet menes, at mindst 25 % af det tilladte produktionsareal skal være udnyttet driftsmæssigt.

Med driftsmæssig udnyttelse forstås, at der på det pågældende produktionsareal mindst produceres 50 % af det mulige indenfor rammerne af dyrevelfærdskrav eller andre relevante krav.

## **2.4 Retsbeskyttelse**

Med miljøtilladelsen følger 8 års retsbeskyttelse på de vilkår, der fremgår af tilladelsen, fra den dato tilladelsen er meddelt (HBL § 40 stk. 1).

### 3. Beliggenhed og planmæssige forhold

I det følgende er der en beskrivelse/vurdering af husdyrbrugets placering i forhold til de fastlagte afstandskrav i husdyrbrugloven. Det er også vurderet, om eventuelt nyt byggeri er erhvervsmæssigt nødvendigt for ejendommens drift som landbrugsejendom og der er foretaget en vurdering i forhold til de landskabelige værdier.

#### 3.1 Afstandskrav, bygge- og beskyttelseslinjer, fredninger m.v.

##### **Beskrivelse og vurdering**

*En detaljeret beskrivelse af det ansøgte fremgår af miljøansøgningen, der ligger som bilag til denne miljøtilladelse.*

Ejendommen er beliggende i landzone, imellem Asp og Vejrumstad, i et område domineret af landbrugsdrift, spredt bebyggelse og begrænset beplantning. Der er søgt om ny miljøtilladelse til det eksisterende produktionsareal i de eksisterende stalde.

Kommunen skal sikre, at husdyrbruget kan drives på stedet uden at påvirke omgivelserne på en måde, som er uforenelig med hensynet til omgivelserne. Det skal også sikres, at de afstandskrav, der fremgår af lovgivningen, bliver overholdt.

##### *Afstandskrav efter husdyrbruglovens § 6*

Der er forbud mod at etablere eller udvide husdyranlæg samt gødnings- og ensilageopbevaringsanlæg indenfor følgende områder eller afstande, hvis det medfører forøget forurening:

- Indenfor eksisterende eller ifølge kommuneplanens rammedel fremtidigt byzone- eller sommerhusområde
- Område i landzone, der i lokalplan er udlagt til boligformål, blandet bolig og erhvervsformål eller i offentlige formål med henblik på beboelse, institutioner, rekreative formål og lignende
- I en afstand af mindre end 50 meter fra ovennævnte områder
- I en afstand af mindre end 50 meter fra nabobeboelse.

Fra Timlingvej 6 er der cirka 350 meter til nærmeste nabobeboelse og ca. 1,7 km til Asp, der er nærmeste byzone.

##### *Afstandskrav efter husdyrbruglovens § 7*

Der må ikke ske etablering, udvidelse eller ændring af husdyranlæg eller gødningsopbevaringsanlæg på et husdyrbrug, hvis anlægget ligger i en afstand af mindre end 10 m til eller helt eller delvist indenfor

- 1) nærmere bestemte ammoniakfølsomme naturtyper beliggende indenfor internationale naturbeskyttelsesområder eller
- 2) nærmere bestemte ammoniakfølsomme naturtyper beliggende udenfor internationale naturbeskyttelsesområder.

Der er mere end 10 meter til nærmeste ammoniakfølsomme naturtype (defineret i ovenstående).

Afstandskrav i §§ 6 og 7 er overholdt

##### *Afstandskrav efter husdyrbruglovens § 8*

Nedenstående er en oversigt over de afstandskrav, der skal være opfyldt for nyt byggeri.



Tabel 1 – Afstandskrav og faktiske afstande

	Afstand fra eksisterende bygninger (m)	Lovkrav jf. husdyrbrugloven (minimum) (m)
Ikke almene vandforsyningsanlæg	ca. 950	25
Almene vandforsyningsanlæg	ca. 6.000	50
Vandløb/dræn/søer (og dræn)	>15	15
Offentlig og privat fælles vej	ca. 425	15
Levnedsmiddelvirksomhed	> 25	25
Beboelse på samme ejendom	25	15
Naboskel	ca. 120	30
Nærmere bestemte ammoniakfølsomme naturtyper beliggende indenfor eller udenfor internationale naturbeskyttelsesområder	>1 km	10

Tabel 2 – husdyrbruglovens afstandskrav i §§ 6 og 7 fra miljøansøgningen

Forbudszoner jf. husdyrbruglovens §§ 6 og 7			
	Afstandskrav	Placering	Aktuel afstand
Eksisterende eller ifølge kommuneplanens rammedel fremtidigt byzone-, eller sommerhusområde	50 m	Asp	ca. 1.700 meter
Område i landzone, der i lokalplan er udlagt til boligformål, blandet bolig- og erhvervsformål eller til offentlige formål med henblik på beboelse, institution, rekreative formål etc.	50 m	-	-
Nabobeboelse	50 m	Lergravvej 7	Ca. 350 meter
Afstand til kategori 1-natur	min. 10 m	overdrev indenfor Natura 2000	Ca. 8 km
Afstand i kategori 2-natur	min. 10 m	§ 3 overdrev udenfor Natura 2000	Ca. 3 km

Der sker ingen etablering, udvidelse eller ændringer, og derfor er der ikke vurderet yderligere på afstandskrav.

## 3.2 Landskabsforhold og planforhold

### Beskrivelse og vurdering

For ansøgers beskrivelse henvises til miljøansøgningen, der er vedlagt som bilag.

Der sker ingen bygningsmæssige ændringer og Struer Kommune vurderer samlet set, at det ansøgte, ikke vil påvirke de landskabelige, kulturhistoriske, naturmæssige, geologiske eller rekreative værdier i det område, hvor husdyrbruget er beliggende.

## 3.3 Erhvervmæssigt nødvendigt byggeri

### Beskrivelse og vurdering

Der er ikke søgt om etablering af nyt byggeri, og derfor er dette punkt irrelevant i denne sag.



## 4. Husdyrhold, staldanlæg og driftsforhold

I det følgende beskrives og vurderes husdyrholdets sammensætning, staldindretning, fodring, vand- og energiforbrug samt håndtering af spildevand, regnvand, affald, kemikalier, driftsforstyrrelser og uheld.

### 4.1 Husdyrhold og stalde

#### Beskrivelse og vurdering

For en detaljeret beskrivelse, henvises til miljøansøgningen, der er vedlagt som bilag.

Med stipladsmodellen, er det muligt at have en mere fleksibel produktion indenfor det tilgængelige produktionsareal.

Der sker ingen bygningsmæssige ændringer af de eksisterende stalde på ejendommen.

De dyretyper, der må være på produktionsarealet og de tilladte staldsystemer fremgår af nedenstående tabel:

Tabel 3 – Produktionsareal, staldsystem og teknologi

Stalde og produktioner						
Staldnavn	Staldstørrelse (m <sup>2</sup> )	Ventilation	Kildehøjde	Produktion	Antal måneder udegående	Produktionsareal (m <sup>2</sup> )
Ansøgt drift						
Smågrisestald 1-8	1958	Mekanisk ventilation	6 m	(#470705) Flexgruppe: Alle svin; 25-49 % fast gulv	0	1476
Poltestald	153	Mekanisk ventilation	6 m	(#470708) Flexgruppe: Alle svin; 25-49 % fast gulv	0	118
Sum						1594

Det samlede produktionsareal bliver i ansøgt drift 1.594 m<sup>2</sup>.

Der er i ansøgningen anvendt flexgruppe: "Alle svin". De dyretyper, som indgår i den valgte flexgruppe, fremgår af nedenstående:

Tabel 4 – Anvendt flexgruppe

Dyretype og staldsystemer som indgår i flexgruppen
<b>Alle svin; 25-49 % fast gulv</b>
Søer, diegivende. Kassestier, delvis spaltegulv
Søer, golde og drægtige. Individuel opstaldning, delvis spaltegulv
Søer, golde og drægtige. Løsgående, delvis spaltegulv
Smågrise. Toklimastald, delvis spaltegulv
Slagtesvin. Delvis spaltegulv, 25 - 49 % fast gulv

Forudsætningerne for dyretyper, staldsystemer og produktionsareal i de enkelte staldafsnit er forudsætninger for beregningerne i ansøgningen og fastholdes derfor ved nedenstående vilkår:

### På baggrund af ovenstående stilles følgende vilkår:

2. Fordelingen af dyretyper, staldsystemer og størrelsen af produktionsarealet i det enkelte staldafsnit, skal svare til nedenstående og må ikke ændres uden en forudgående godkendelse/tilladelse fra tilsynsmyndigheden.

Stalde og produktioner						
Staldnavn	Staldstørrelse (m <sup>2</sup> )	Ventilation	Kildehøjde	Produktion	Antal måneder udegående	Produktionsareal (m <sup>2</sup> )
Ansøgt drift						
Smågrisestald 1-8	1958	Mekanisk ventilation	6 m	(#470705) Flexgruppe: Alle svin; 25-49 % fast gulv	0	1476
Poltestald	153	Mekanisk ventilation	6 m	(#470708) Flexgruppe: Alle svin; 25-49 % fast gulv	0	118
Sum						1594

## 4.2 Affaldsproduktion/-reduktion, opbevaring og bortskaffelse

I dette afsnit er det vurderet, om husdyrbruget sikrer, at det affald, der fremkommer som en følge af driften på ejendommen, følger anvisningerne i Struer Kommunes affaldsregulativer.

### Beskrivelse og vurdering

For en detaljeret beskrivelse af affaldstyper, opbevaring og genbrug på husdyrbruget, henvises til miljøansøgningen, der er vedlagt som bilag til denne miljøtilladelse.

### Døde dyr

Døde dyr opbevares i container eller under kadaverkappe på afskærmet plads ved Dalagervej/Søbjergvej indtil de bliver afhentet af DAKA.

### Øvrigt affald

Af ansøgningen fremgår det, hvilke affaldstyper der fremkommer på husdyrbruget.

Særligt det farlige affald, der bliver produceret og opbevaret på husdyrbruget, kan udgøre en risiko for jord, grundvand og overfladevand, hvis det ikke bliver opbevaret og håndteret korrekt.

Af Struer Kommunes regulativ for erhvervsaffald fremgår en række retningslinjer for opbevaringen og håndtering af farligt affald. Det farlige affald skal sorteres i henholdsvis ikke-genanvendeligt og genanvendeligt farligt affald.

Der er ingen kommunale indsamlingsordninger for erhvervsaffald – kun anvisningsordninger. Det betyder at husdyrbruget selv skal sørge for at affaldet bliver transporteret til Nomi4s eller til et miljøgodkendt modtageanlæg jf. Nomi4s hjemmeside. Alternativt kan affaldet afleveres på genbrugspladserne.

Med disse tiltag øger husdyrbruget både de miljømæssige og driftsøkonomiske fordele ved et mindre forbrug og medvirker til en større genanvendelse af affald.

Med den eksisterende sortering af det affald, der fremkommer på husdyrbruget, er det Struer Kommunes vurdering, at husdyrbruget på tidspunktet for meddelelse af miljøtilladelsen har gjort tilstrækkeligt i forhold til de ovenfor nævnte faktorer i affaldshierarkiet.

Struer Kommune vurderer, at der til stadighed bør være fokus på disse faktorer. Derfor er der stillet vilkår om, at husdyrbruget ved de jævnlige tilsyn, skal redegøre overfor tilsynsmyndigheden, hvilke tiltag husdyrbruget har iværksat for at efterleve affaldshierarkiet.

Struer Kommune følger op på sorteringen, håndteringen og opbevaringen af affald på de lovpligtige tilsyn med husdyrbruget.

For at minimere risikoen for forurening fra opbevaring af olie- og kemikalieaffald og andet farligt affald er der stillet vilkår, der fastholder retningslinjerne i erhvervsaffaldsregulativet.

#### **På baggrund af ovenstående stilles følgende vilkår:**

3. Husdyrbruget skal på tilsynene overfor tilsynsmyndigheden mundtligt redegøre for de tiltag, husdyrbruget har iværksat for at forebygge, genbruge og bortskaffe det affald, der produceres på husdyrbruget.

4. Olie- og kemikalieaffald på husdyrbruget skal opbevares i tæt emballage beregnet til formålet og være tydeligt mærket med en angivelse af indhold. Oplaget må ikke medføre forurening eller risiko for forurening af omgivelserne f.eks. ved afløb til kloak, jord, overfladevand eller grundvand.

Oplaget skal som minimum være overdækket med et halvtag og stå på støbt bund. Pladsen skal indrettes med fald, fordybning eller opkant, så en mængde mindst svarende til indholdet af den største beholder vil blive tilbageholdt, hvis der sker spild eller lækage. Anden tilsvarende foranstaltning, der skaber samme sikkerhed mod forurening, er også acceptabel.

Eventuelt spild skal opsamles af velegnet adsorptionsmateriale og bortskaffes som farligt affald.

### **4.3 Driftsforstyrrelser og uheld**

#### ***Beskrivelse og vurdering***

Der kan være driftsmæssige forhold, hvor risikoen for uheld er til stede, og hvor et eventuelt uheld kan have store konsekvenser for det eksterne miljø. Der kan opstå uheld i forbindelse med håndteringen af husdyrgødning, olie og kemikalier, ved brand og strømsvigt.

Største risiko for uheld vurderes at kunne ske i forbindelse med opbevaring og håndtering af flydende husdyrgødning.

Gyllebeholderene er etableret således at bund og vægge er tætte, og de kan modstå mekaniske, termiske og kemiske påvirkninger. Gyllebeholderene tømmes regelmæssigt af hensyn til vedligeholdelse og inspektion. Gyllen røres kun op i forbindelse med udbringning. Gyllevognen fyldes med sugestuds. Herved elimineres mulighederne for gyllespild i forbindelse med pumpefejl og påfyldning af gyllevognen. Anvendelse af sugestuds betragtes som den mest miljøforsvarlige måde at fylde gyllevognen.

Anlægget er under dagligt opsyn. Alle medarbejdere vil desuden blive instrueret i forholdsregler i tilfælde af uheld.

### **Vurdering**

Det er ifølge husdyrbrugloven ikke et krav, at der skal foreligge en beredskabsplan. Men Struer Kommune anbefaler, at man udarbejder en beredskabsplan, så man er godt klædt på i forhold til at håndtere eventuelle uheld.

Det vurderes, at ansøger har fokus på at mindske risikoen for at mennesker og dyr lider overlast, eller at der opstår gener for eller forurening af omgivelserne i tilfælde af driftsforstyrrelser eller uheld.

På baggrund af ovenstående stilles ingen vilkår.

## 5. Husdyrgødning – håndtering og opbevaring

I det følgende beskrives og vurderes forholdene omkring håndteringen og opbevaringen af husdyrgødning på husdyrbruget.

### **Beskrivelse og vurdering**

*I miljøansøgningen er der en beskrivelse af, hvordan håndtering og opbevaring af husdyrgødning foregår på husdyrbruget.*

#### *Flydende husdyrgødning*

Der er to gyllebeholdere på ejendommen. Den ene er opført i 1993, den har en kapacitet på 411 m<sup>3</sup>, og har et overfladeareal er 104 m<sup>2</sup>. Den anden er opført i 2015 og har en kapacitet på 4.000 m<sup>3</sup>, og et overfladeareal på 871 m<sup>2</sup>. Den nyeste gyllebeholderen er med teltoverdækning. Der sker ingen ændringer i opbevaringen af flydende husdyrgødning i forbindelse med det ansøgte.

#### *Opbevaringskapacitet*

Det fremgår af husdyrgødningsbekendtgørelsen, at et husdyrbrug skal have en opbevaringskapacitet svarende til at udbringningen af husdyrgødningen kan ske efter reglerne i bekendtgørelsens kapitel 10 og 11. Samtidigt skal udnyttelsen af næringsstofferne i gødningen opfylde kravene i den til enhver tid gældende bekendtgørelse om jordbrugets anvendelse af gødning. Den tilstrækkelige opbevaringskapacitet vil ud fra dette normalt svare til minimum 9 måneder.

Der sker ingen ændringer i opbevaringskapaciteten som følge af det ansøgte.

Struer Kommune har på tilsyn konstateret, at der er tilstrækkelig opbevaringskapacitet på ejendommen.

#### *Håndtering*

Der er forskellige regler for håndtering af gylle, som fremgår af lovgivningen for husdyrbrug. Det samme gælder for udbringningsmetoder og tidspunkter. Reglerne fremgår af bekendtgørelse om miljøregulering af dyrehold og om opbevaring af gødning (husdyrgødningsbekendtgørelsen).

#### *Overdækning af gyllebeholder*

Af husdyrgødningsbekendtgørelsens regler fremgår det, at beholdere til opbevaring af blandt andet svinegylle skal være overdækket, hvis de ligger nærmere end 300 meter fra nærmeste nabobeboelse. Dette gælder dog ikke for gyllebeholdere, der er opført før 2007. Gyllebeholderen på Timlingvej 6 ligger mere end 300 meter fra nærmeste nabobeboelse. Da beholderen ligger mere end 300 meter fra nærmeste nabobeboelse, er der ikke krav om overdækning af hensyn til naboer, men beholderen er overdækket blandt andet for at reducere ammoniakfordampningen.

Ved omrøring og tømning af beholderne vil der kunne ske en vis fordampning. Det samme er tilfældet, hvis teltdugen skulle gå i stykker eller hvis teltåbningerne ikke bliver lukket.

Da overdækning er anvendt som virkemiddel i beregning af ammoniakemission, stilles der vilkår til håndteringen af teltoverdækningen.



**På baggrund af ovenstående stilles følgende vilkår:**

5. Åbningen på teltoverdækningen må kun stå åben i forbindelse med omrøring og tømning af beholderen. Åbningen må højst stå åben et døgn efter den seneste af ovenstående handlinger.
6. I tilfælde af skader på en teltoverdækning, skal denne repareres senest 1 uge efter skaden er opstået.
7. Dato for, hvornår en skade på teltoverdækningen er opstået, og hvornår den er repareret, skal fremgå af en logbog for gyllebeholderen. Hvis åbningen i teltoverdækningen står åben i længere tid end et døgn, skal begrundelsen for dette noteres i logbogen.



## 6. Gener fra husdyrbruget

I nedenstående er det vurderet, om husdyrbruget vil give anledning til væsentlige gener i form af blandt andet lugt, støj, støv, transporter, fluer og lys.

### 6.1 Lugt

#### Beskrivelse

Ansøgers beskrivelse og vurdering af lugtkilder fremgår af den vedlagte miljøansøgning.

Nærmeste bolig uden landbrugspligt er Lergravvej 7, som ifølge ansøgningen ligger 393,1 meter sydvest for det beregnede lugtcentrum.

Nærmeste samlede bebyggelse, Langhøjvej 2, ligger ca. 1.747 meter vestsydvest for det beregnede lugtcentrum.

Nærmeste byzone er Asp, hvor nærmeste punkt er beregnet til at ligge 1.736 meter vestsydvest for husdyrbrugets beregnede lugtcentrum.

#### Lugtgeneberegningerne

Tabel 6 – Lugtgeneberegninger fra ansøgningen

Bebyggelse	Kumulation	Model	Ukorrigeret geneafstand	Korrigeret geneafstand	Vægtet gennemsnits-afstand	Genekriterie overholdt
Lergravvej 7	0	FMK	149,4	149,4	393,1	Ja
Asp	0	NY	354,7	354,7	1747,3	Ja
Asp	0	NY	482,4	482,4	1735,8	Ja

Konsekvenszone: 651 m

Det fremgår af beregningerne, at lugtgenegrænserne for alle typer bebyggelse er overholdt.

#### Konkret vurdering

Struer Kommune har kontrolleret forudsætningerne for lugtberegningerne i ansøgningen og fundet dem i orden.

De genekriterier for lugt, der er fastlagt i husdyrbrugloven, er et udtryk for, hvor meget lugt de boliger, der er beliggende i forskellige typer beboelsesområder, må udsættes for, før det kan betegnes som værende "væsentlige lugtgener".

Beregningerne for lugt viser, at genekriterierne for lugt for både beboelse uden landbrugspligt, samlet bebyggelse og byzone/sommerhusområde er overholdt.

#### Lugtkonsekvenszonen

Lugtkonsekvenszonen er den afstand fra husdyrbruget, hvor omgivelserne kan ane en lugt fra husdyrbruget. Den er beregnet til 651 meter.

En forudsætning for beregningerne er blandt andet, at ventilationsafkast er placeret jævnt fordelt på tagfladen i forhold til sektioneringen i staldanlæggene. Derfor fastholdes dette i nedenstående vilkår omkring ændringer i ventilationsafkast.

Lugtgener fra opbevaringsanlæg og lugtgener ved udbringning af husdyrgødning indgår ikke i beregningerne og skal søges begrænset ved at følge de generelle regler, der for eksempel gælder for flydelag på gylle i gyllebeholdere og regler omkring udbringningstidspunkter i forhold til byzone.

**På baggrund af ovenstående er der stillet følgende vilkår:**

8. Hvis husdyrbruget ønsker at ændre på placeringen af ventilationsafkast fra stalden, skal dette anmeldes til tilsynsmyndigheden/kommune der skal vurdere om den ønskede ændring kan have væsentlig indflydelse på beskyttelsesniveauet for lugt fra husdyrbruget.

## 6.2 Støj

Der er foretaget en vurdering af den støj, der kan forventes fra de anlæg og de maskiner, der ligger på ejendommens bygningsparcel. Eventuel støj, der kan knyttes til markdrift eller anden transport udenfor bygningsparcellen, er ikke omfattet.

### **Beskrivelse og vurdering**

*De væsentligste støjkloder er beskrevet i miljøansøgningen.*

Tabel 7 – Støjkloder på husdyrbruget

Støjkilde	Tidsrum
Mekaniske ventilationsanlægs motorer	Døgnet igennem, kraftigst i dagtimer
Korntørringsanlæg	Høstperioden
Korn- og fodertransportsystemer	Dagtimer
Højtryksrensere og kompressorer	Dagtimer
Husdyrs lydavgivelse	Døgnet igennem, mest i dagtimer

Ved regulering af husdyrbrug er det praksis at betragte landzonen som landbrugets erhvervsområde. Beboere af boliger i landzonen må derfor acceptere visse ulemper, som kan være forbundet med at være nabo til et landbrug.

For at beskytte naboer mod støj, er der stillet vilkår til hvilke støjgrænser, husdyrbruget skal overholde. Der er taget udgangspunkt i Miljøstyrelsens vejledninger om støj.

De vejledende støjgrænser, der er taget udgangspunkt i, er derfor for områdetypen "Områder for blandet bolig- og erhvervsbebyggelse, centerområder (bykerne)".

Der er ikke foretaget hverken støjmålinger eller støjberegninger, og det faktiske støjniveau er derfor ikke kendt.

Struer Kommune vurderer, at det ved vilkår skal sikres, at det kan kræves af husdyrbruget, at der bliver foretaget støjmålinger og/eller beregninger, som dokumentation for at støjgrænserne er overholdt. Det kan for eksempel blive aktuelt, hvis der indkommer klager over støj, og tilsynsmyndigheden efterfølgende vurderer, at støjgenerne er så væsentlige, at der skal foretages en støjmåling.

Praksis er, at sådanne målinger kun kan forlanges foretaget én gang årligt med mindre, der er særlige forhold, der kan retfærdiggøre oftere målinger.



Vilkårene fremgår herunder.

**På baggrund af ovenstående er der følgende vilkår:**

9. Husdyrbrugets samlede støjbidrag, angivet som det ækvivalente, korrigerede støjniveau i dB(A) i punkter 1,5 meter over terræn, målt eller beregnet ved nærmeste beboelses opholdsareal, må ikke overskride nedenstående værdier. Støj-belastningen er det ækvivalente, korrigerede lydniveau i dB(A):

Tidsrum	Grænseværdi dB(A)	Referencetidsrummet*
Mandag-Fredag kl. 07.00-18.00 Lørdag kl. 07.00-14.00	55	8 timer 7 timer
Lørdag kl. 14.00-18.00 Søn- og helligdage kl. 07.00-18.00	45	4 timer 8 timer
Mandag-Fredag kl. 18.00-22.00 Lørdag kl. 18.00-22.00 Søn- og helligdage kl. 18.00-22.00	45	1 time
Alle dage kl. 22.00-07.00**	40	½ time

\* Referencetidsrummet er tidsrummet med størst støjbelastning inden for den angivne periode. Grænseværdien skal være overholdt inden for dette tidsrum

\*\* Om natten (kl. 22.00-7.00) må maksimalværdier af støjniveauet ikke overstige 55 dB(A) ved boliger.

10. Tilsynsmyndigheden kan ved væsentlige støjgener bestemme, at husdyrbruget skal dokumentere, at grænseværdierne for støj er overholdt - dog højst én gang årligt. Dokumentationen skal sendes til tilsynsmyndigheden sammen med oplysninger om driftsforholdene under målingen/beregningen.

Målinger/beregninger skal udføres og rapporteres som "Miljømåling – ekstern støj" af en enhed, som er optaget på Miljøstyrelsens liste over godkendte laboratorier. Husdyrbrugets støj skal dokumenteres ved måling eller efter gældende vejledninger fra Miljøstyrelsen, pt. nr. 6/1984 om måling af ekstern støj fra virksomheder og nr. 5/1993 om ekstern støj fra virksomheder.

Målinger/beregninger skal foretages på/for de mest støjbelastede områder udenfor husdyrbrugets grund og under de mest støjbelastede driftsforhold – eller efter anden aftale med tilsynsmyndigheden.

Viser kontrolmålingen/beregningen en overskridelse af de fastsatte støjgrænser, kan tilsynsmyndigheden kræve, at der iværksættes støjreducerende tiltag.

### 6.3 Støv og transport

Der foretages en vurdering af de eventuelle støvgener, rystelser og transporter, der måtte forekomme på husdyrbruget. Desuden vurderes der på til- og frakørselsforholdene.

#### **Beskrivelse og vurdering**

*De mulige støvkilder og transporter er beskrevet og vurderet i ansøgers miljøansøgning.*

Kørsel til og fra anlægget sker fra den asfalterede vej Timlingvej. Indkørslen til nærmeste nabobeboelse ligger mere end 500 meter fra indkørsel til Timlingvej 6. Det er derfor vurderet, at til- og frakørselsforholdene ikke vil være til gene for naboer.

Fodersiloer og foderblander er placeret indendørs i foderladen. Der er derfor begrænset støvafgivelse fra aktiviteterne.

Støv fra staldene kan spredes via ventilationsanlægget. I staldene kan grisene afgive støv i form af døde hudceller, der skaller af.

Ansøgers opgørelse over antallet af transporter og typen heraf fremgår af nedenstående tabel.

Tabel 8 – Transport til og fra anlægget årligt

Transporttype	Antal nudrift	Antal Ansøgt drift	Bemærkninger
Dyr ind (smågrise, polte)	80	80	
Dyr ud (til opfodning/soejendom)	80	80	
Levering af tilskudsfoder	20	20	
Foderkorn	10	10	
Korn (fra høst)	100	100	
Halm og hø	2	2	
Gyllekørsler (udbringning)	160	160	
Gyllekørsler (internt)	10	10	
Olie (brændstof + fyringsolie), træpiller, flis	2	2	
Døde dyr (ved Dalagervej 1)	20	20	
Affaldstransporter	12	12	
I alt	<b>496</b>	<b>496</b>	

Struer Kommune vurderer, at antallet af kørsler ligger indenfor det normale for et husdyrbrug af denne størrelse. Det Struer Kommunes vurdering, at det ikke er nødvendigt at stille vilkår om til- og frakørselsforholdene.

Transport ad offentlig vej reguleres af færdselslovens bestemmelser. Struer Kommune opfordrer til hensynsfuld kørsel for at forhindre støv- og støjgener hos beboelser langs de offentlige veje, som egne transporter vil foregå ad.

Struer Kommune vurderer, at rystelser i forbindelse med interne transporter samt til- og frakørsler ikke vil give problemer ved nabobeboelser, som ikke er ejet af ansøger, hvis der køres hensynsfuldt med lav hastighed.

Det er kutyme, at nabobeboelser beliggende i landzonen må tåle normalt forekommende gener i form af støv, rystelser og transport i forbindelse med landbrugsdrift.

Struer Kommune vurderer, at der ikke vil forekomme aktiviteter på husdyrbruget, der kan give anledning til væsentlige støvgener, da nabobeboelser ligger i god afstand til husdyrbruget. Eventuelle klager over støv, vil blive håndteret i forbindelse med kommende tilsyn på husdyrbruget.

På baggrund af ovenstående er der ikke stillet vilkår.

## 6.4 Fluer og skadedyr

I nedenstående er det vurderet, om der er truffet tilstrækkelige foranstaltninger til at forebygge og bekæmpe gener for de omkringboende fra fluer, rotter og andre skadedyr.

### **Beskrivelse og vurdering**

*Husdyrbrugets bekæmpelse af skadedyr og fluer er beskrevet i den vedlagte miljøansøgning.*

Husdyrbruget foretager løbende oprydning og fjerner eventuelle foderrester for at forhindre forhold, der kan tiltrække rotter og friste til redebygning.

Husdyrbruget forebygger opformering af fluer og andre insekter ved passende hygiejnetiltag omkring håndtering og opbevaring af foder. Fluer bekæmpes primært med rovfluer, men der kan ske kemisk bekæmpelse, hvis det skønnes nødvendigt.

Til trods for disse tiltag, vil der altid være en potentiel risiko for, at der lejlighedsvis kan opstå fluegener fra staldanlæggene.

Struer Kommune er ikke bekendt med problemer med fluer på husdyrbruget. Ved de regelmæssige tilsyn bliver der blandt andet foretaget en vurdering af forekomsten af fluer og om det er nødvendigt med ekstra tiltag af hensyn til naboer.

Aarhus Universitet, Institut for Agroøkologi udarbejder vejledninger om bekæmpelse af blandt andet fluer. Husdyrbruget har oplyst, at disse følges i det daglige management.

Struer Kommune vurderer, at der skal stilles vilkår om at følge vejledningerne om bekæmpelse af fluer og at der, hvis det vurderes at være nødvendigt, kan stilles krav om udarbejdelse af en handlingsplan for bekæmpelse af fluer på husdyrbruget.

### **På baggrund af ovenstående er der stillet følgende vilkår:**

11. Den ansvarlige for husdyrbruget skal sørge for effektiv fluebekæmpelse i overensstemmelse med de nyeste retningslinjer fra Aarhus Universitet, Institut for Agro økologi.
12. Hvis tilsynsmyndigheden vurderer, at husdyrbruget giver anledning til væsentlige fluegener ved naboerne, kan tilsynsmyndigheden stille krav om, at der skal udarbejdes en handlingsplan for bekæmpelse af fluer.

## 6.5 Lysforhold

### **Beskrivelse**

Der vil ikke være fuld belysning i staldene i nattetimerne. Som udgangspunkt er der kun tændt lys i tidsrummet kl. 6 – 22. Udendørs belysning er alene tændt ved behov for færdsel omkring bygningerne i den mørke tid.

### **Vurdering**

Struer Kommune vurderer, at belysningen på husdyrbruget ikke vil genere omgivelserne væsentligt.

På baggrund af ovenstående er der ikke stillet vilkår til belysning.



## 7. Ammoniak, natur og bilag IV arter

Nedenstående afsnit indeholder vurderinger af husdyrbrugets påvirkning af beskyttet natur som følge af den ammoniakemission, der sker fra husdyrbrugets stalde og gødningsopbevaringsanlæg.

### 7.1 Ammoniak og natur

Husdyrbrugets ammoniakemission må ikke give anledning til væsentlige virkninger på beskyttet natur og må derfor heller ikke skade bevaringsmålsætningen for internationale naturbeskyttelsesområder.

#### **Beskrivelse og vurdering**

*I den vedlagte miljøansøgning har ansøger redegjort for, hvilken ammoniakbelastning husdyrbrugets produktion medfører på den beskyttede natur og har vurderet denne i forhold til beskyttelsesniveauerne, der er fastlagt i husdyrbrugloven.*

Husdyrbrugloven indeholder krav om maksimal totaldeposition af ammoniak til kategori 1-, 2- og 3-natur. Kravene fremgår af nedenstående.

Struer Kommune har kontrolleret, at forudsætningerne for beregningerne i ansøgningskemaet er korrekte.

#### *Ændringer i ammoniakemissionen*

Ansøgningen viser at ammoniakemissionen fra det ansøgte i forhold til 8 års drift stiger med 2.860,9 kg NH<sub>3</sub>-N pr. år og i forhold til nudrift med 1.894,8 kg NH<sub>3</sub>-N pr. år. Stigningen skyldes, at der i nudrift er tilladelse til smågrise og polte, mens der i ansøgt drift er søgt om fleksibilitet til alle typer svin på de pågældende gulvtyper. Ammoniakemissionen er derfor udregnet efter slagtesvin, som har den højeste emission i dyregruppen svin. Stigningen ift. 8-års driften skyldes endvidere, at smågrisestald og den nyeste gyllebeholder endnu ikke var etableret for 8 år siden.

#### *Ammoniakfølsomme naturtyper indenfor Natura 2000 områder (kategori 1 natur)*

Kategori 1-natur er ammoniakfølsomme naturtyper, beliggende inden for internationale naturbeskyttelsesområder (de såkaldte Natura 2000-områder). Det er de kvælstoffølsomme Natura 2000-naturtyper, som indgår i udpegningsgrundlaget for Natura 2000-området og som Naturstyrelsen har kortlagt i forbindelse med Natura 2000-planlægningen. Derudover er det heder og overdrev, der er § 3 beskyttede efter naturbeskyttelsesloven og som er beliggende indenfor et Natura 2000-område.

Depositionen af kvælstof fra husdyrbruget (stald og lager) inklusiv det ansøgte (**totaldeposition**) til kategori 1-natur må maksimalt være:

1. 0,2 kg N pr. ha pr. år, hvis der er flere end 1 andet husdyrbrug i nærheden
2. 0,4 kg N pr. ha pr. år, hvis der er 1 andet husdyrbrug i nærheden
3. 0,7 kg N pr. ha pr. år hvis der ikke er andre husdyrbrug i nærheden

Antallet af husdyrbrug i nærheden jf. ovenstående punkter, skal opgøres som følgende:

1. antallet af husdyrbrug med en emission på mere end 150 kg NH<sub>3</sub>-N pr. år inden for 200 m,



2. antallet af husdyrbrug med en emission på mere end 450 kg NH<sub>3</sub>-N pr. år inden for 200-300 m,
3. antallet af husdyrbrug med en emission på mere end 750 kg NH<sub>3</sub>-N pr. år inden for 300-500 m,
4. antallet af husdyrbrug med en emission på mere end 1.500 kg NH<sub>3</sub>-N pr. år inden for 500-1.000 m, og
5. antallet af husdyrbrug med en emission på mere end 5.000 kg NH<sub>3</sub>-N pr. år inden for 1.000-2.500 m.

Nærmeste kategori 1-natur er et område med habitatnatur i Klosterheden beliggende ca. 8 km vest for Timlingvej 6.

Det fremgår af ansøgningen, at staldanlæggets **totale kvælstofdeposition** på kategori 1-natur er beregnet til 0,0 kg N/ha/år. Der ligger ingen husdyrbrug, der udløser kumulation.

Da totaldepositionen er 0,0 kg N pr. ha pr. år, er kravet til kategori 1-natur opfyldt.

*Større ammoniakfølsomme naturtyper udenfor Natura 2000-områder (kategori 2-natur)*

Kategori 2-natur er nærmere bestemte ammoniakfølsomme naturtyper, der ligger uden for internationale naturbeskyttelsesområder. Det drejer sig om:

- højmoser,
- lobeliesøer,
- heder, der er større end 10 ha, og som er omfattet af naturbeskyttelseslovens § 3, og
- overdrev der er større end 2,5 ha og som er omfattet af naturbeskyttelseslovens § 3.

Det er dog kun heder og overdrev, der i sig selv er større end de nævnte størrelser, der er kategori 2-natur.

Kravet til **totaldepositionen** af kvælstof fra det ansøgte må på kategori 2-natur maksimalt være på 1 kg N pr. ha pr. år.

Det nærmeste kategori 2-naturområde er et overdrev beliggende ca. 3 km nordøst for Timlingvej 6.

Der er beregnet en **totaldeposition** for overdrevet på 0,0 kg N pr. år og derfor er kravet til ammoniakdeposition på kategori 2-natur opfyldt.

*Ammoniakfølsomme naturområder i øvrigt (kategori 3-natur)*

Kategori 3-natur er ammoniakfølsomme naturområder, som ikke er kategori 1-natur eller kategori 2-natur, og som er:

- hede omfattet af naturbeskyttelseslovens § 3
- mose omfattet af naturbeskyttelseslovens § 3
- overdrev omfattet af naturbeskyttelseslovens § 3
- ammoniakfølsom skov

Kommunen vurderer konkret, om der skal fastsættes vilkår om en maksimal **merdeposition**, og hvad det nødvendige krav til max. merdeposition skal være. Kravet må dog ikke være lavere end en max. merdeposition på 1,0 kg N/ha pr. år.

Den nærmeste kategori 3-naturtype er en mose beliggende ca. 600 meter vest for husdyrbruget. Merdepositionen til denne er beregnet til 0,1 kg N/ha/år i forhold til nudrift og

0,2 kg N/ha/år i forhold til 8-års drift. Derfor er beskyttelsesniveauet i husdyrbrugloven for kategori 3-natur overholdt.

#### *Ammoniakfølsom skov*

Ved en ammoniakfølsom skov forstås blandt andet et areal, der har været bevokset med træer i mere end ca. 200 år, så der er tale om gammel "skovbund".

Der er ingen potentielt ammoniakfølsomme skove indenfor en afstand nærmere Timlingvej 6 end det kategori 3-natur, der er beskrevet ovenfor, hvor merdepositionen er beregnet til 0,1 - 0,2 kg N/ha/år. Det vurderes derfor, at det ansøgte, ikke kan påvirke ammoniakfølsom skov.

#### *Samlet vurdering*

Struer Kommunes samlede vurdering i forhold til beskyttet natur er, at det ansøgte, ikke vil medføre en tilstandsændring af den omkringliggende beskyttede natur. Derfor vurderer Struer Kommune, at de vilkår, der er stillet til produktionsarealet, staldsystemer og dyretyper, er tilstrækkelige til at fastholde de forudsætninger, der ligger til grund for beregningerne af belastningen af ammoniakfølsom natur.

På baggrund af ovenstående er der ikke stillet vilkår i forhold til ammoniak og natur.

## **7.2 Påvirkning af arter med særlige beskyttelseskrav (Bilag IV arter)**

### ***Beskrivelse og vurdering***

Habitatbekendtgørelsen nr. 1595 af 6. december 2018 om udpegning og administration af internationale naturbeskyttelsesområder samt beskyttelse af visse arter bestemmer, at et projekt ikke må beskadige eller ødelægge yngle-rasteområder for bilag IV-arter.

Habitatdirektivet forpligtiger medlemslandene til en streng beskyttelse af en række dyre- og plantearter listet på direktivets bilag IV jf. habitatbekendtgørelsens § 11, stk. 1, nr. 1 og nr. 2. Denne beskyttelse skal sikre, at arterne bl.a. ikke jages og indsamles samt, at arternes raste- og ynglesteder ikke beskadiges eller ødelægges.

Vurderingen af om arternes yngle- og leveområde ødelægges, skal ses ud fra en bredere økologisk forståelse (vedvarende økologisk funktionalitet), således kan der for et lokalområde være flere yngle- og rasteområder, og et projekt kan derfor gennemføres så længe den økologiske funktionalitet af yngle- og rasteområdet opretholdes på mindst samme niveau.

Følgende arter kan tænkes at forekomme i Struer kommune:

- spidssnudet frø
- stor vandsalamander
- strandtudse
- odder
- birkemus
- markfirben
- ulv
- flagermus (vand-, dam-, syd-, brandts-, dværg-, troid-, skimmel-, langøret- og brunflagermus)

Det er ovenfor vist, at det ansøgte, ikke medfører en væsentlig deposition af ammoniak på kortlagt Natura 2000-natur, der ligger over de beskyttelsesniveauer, der er fastlagt i husdyrbrugloven. Derfor vurderer Struer Kommune, at det ansøgte, ikke vil påvirke yngle- og leveområder for bilag IV-arter beliggende indenfor Natura 2000.

Indenfor 1.000 meter fra Timlingvej 6 findes flere vandhuller. Vandhuller og søer er som udgangspunkt ikke ammoniakbegrænsede og påvirkes umiddelbart ikke af ammoniakdeposition fra luften. Eventuelle bilag IV-arter, der måtte bruge vandhullet som leve- eller ynglested, vil derfor ikke blive påvirket af det ansøgte.

Det er Struer Kommunes vurdering, at projektet vil have en neutral effekt på alle ovenstående arter, og at projektet ikke vil kunne skade Habitatdirektivets bilag IV-arter og heller ikke vil ødelægge disse arters leve-, yngle- eller rastesteder.

På baggrund af ovenstående er der ikke stillet vilkår i forhold til bilag IV-arter.



## 8. Bedste tilgængelige teknik (BAT) og renere teknologi

Med husdyrbrugloven er det blandt andet et mål at fremme anvendelsen af den bedste tilgængelige teknik – BAT og herunder renere teknologi.

### **Krav til anvendelse af bedste tilgængelige teknik**

Det er en grundlæggende betingelse i husdyrgodkendelsesbekendtgørelsen, at ansøgere om miljøtilladelser af husdyrbrug med en ammoniakemission højere end 750 kg NH<sub>3</sub>-N pr. år, har truffet de nødvendige foranstaltninger til at forebygge og begrænse ammoniakforureningen ved anvendelse af den bedste tilgængelige teknik (BAT).

For IE-brug gælder desuden et krav om, at der er truffet de nødvendige foranstaltninger for at forebygge og begrænse forurening ved anvendelse af den bedste tilgængelige teknik på andre områder end ammoniakudledningen. F.eks. i forhold til energieffektivitet mm, jf. bilag 5 i husdyrgodkendelsesbekendtgørelsen.

### **BAT er en standard, der udvikler sig i takt med teknologien**

BAT er ikke en statisk størrelse, men en retlig standard, der ændrer sig løbende med den teknologiske udvikling. Ved stillingtagen til BAT skal ansøger og kommune derfor altid inddrage de muligheder, som udviklingen inden for miljøteknologi medfører i forhold til begrænsning af forurening fra husdyrbrug. Kravet om begrænsning af forurening ved anvendelse af BAT bidrager således til at sikre et højt beskyttelsesniveau for miljøet som helhed.

### **Principper for anvendelse af BAT**

Selvom BAT er et dynamisk begreb, gælder der en række principper, som kommunen skal tage hensyn til i forbindelse med anvendelse af BAT:

### **Vurdering af hvad der er økonomisk og teknisk muligt**

Det er en integreret del af BAT, at der i forbindelse med fastlæggelsen heraf skal foretages en vurdering af, hvad der i almindelighed er økonomisk og teknisk muligt for den enkelte branche som sådan. Dermed er det branchens generelle økonomiske formåen - og ikke den enkelte landmands egen økonomi - som er afgørende for kommunens vurdering. Hertil kommer, at de økonomiske omkostninger skal stå i et rimeligt forhold til miljøeffekten – der er med andre ord krav om proportionalitet. Der skal i den forbindelse også tages hensyn til størrelsesøkonomiske forhold – nogle teknikker og teknologier er billigere for store husdyrbrug (§ 16 a) end for de mellemstore husdyrbrug (§ 16 b).

### **BAT-krav gælder for alle ansøgere inden for branchen**

De krav, som kommunen stiller på baggrund af BAT, gælder alle ansøgere inden for den pågældende branche uanset lokalitet. Det har derfor ikke betydning for fastlæggelsen af BAT, om det enkelte husdyrbrug ligger i nærheden af sårbare naturområder.

## 8.1 Reduktion af ammoniakemission med BAT (HGB § 25)

*Ansøgers redegørelse for beregninger af ammoniakreduktionseffekten ved gyllekøling og for valg og fravalg af BAT fremgår af miljøansøgningen.*

### **Beskrivelse og vurdering**

Den maksimale emission fremgår af ansøgningseskemaet og er beregnet ud fra den maksimale emission pr. m<sup>2</sup> produktionsareal. Den maksimale emission er fastlagt samlet for alle staldafsnit og gødningsopbevaringsanlæg på husdyrbruget.





Det er muligt i særlige tilfælde at fravige kravet, hvis ansøger har godtgjort, at kravet konkret ikke vil være proportionalt som følge af den eksisterende indretning og drift (HGB § 25 stk. 5).

I smågrisestalden er der etableret gyllekøling med en års NH<sub>3</sub>-reduktion på 4,2 %.

Ansøger har oplyst, at der ikke sker ændringer i staldgulvet i de eksisterende stalde og at der ikke er planer om renovering.

Den ene gyllebeholder er overdækket med teltoverdækning.

BAT-kravet er udregnet i [www.husdyrgodkendelse.dk](http://www.husdyrgodkendelse.dk):

Samlet BAT beregning  			
	Stalde	Lagre	Total
Samlet BAT krav (kg NH <sub>3</sub> -N /år)	2911	216	3126
Faktisk emission (kg NH <sub>3</sub> -N /år)	2911	216	3126
Forskel (kg NH <sub>3</sub> -N /år)	-	-	0
Vejledende BAT Overholdt?	-	-	Ja

Det samlede BAT-krav er på 3.126 kg NH<sub>3</sub>-N/år for stalde og lagre og den faktiske ammoniakemission er ligeledes på 3.126 kg NH<sub>3</sub>-N/år. BAT-kravet til ammoniakemission er dermed overholdt.

Ammoniakemissionen er udregnet efter den dyretype, der har den højeste emission i flexgruppen.

Forudsætningerne for beregningerne er produktionsarealets størrelse, placering og dyretyper. Dette er fastholdt i vilkår 2.

### **Vurdering**

Struer Kommune har ud fra beskrivelsen af gyllekøling i ansøgningen vurderet, at der skal stilles følgende fastholdende vilkår:

#### **På baggrund af ovenstående stilles følgende vilkår:**

13. Gyllekanalerne i smågrisestalden – i alt 879 m<sup>2</sup> – skal være forsynet med køleslanger, der er forbundet til en varmepumpe.
14. Varmepumpen skal levere en årlig køleeffekt på mindst 40.194 kWh
15. Varmepumpen skal levere en gennemsnitlig årlig køleydelse på mindst 10,44 W/m<sup>2</sup> svarende til en køleeffekt på 9,2 kW.
16. Varmepumpen skal være forsynet med en timetæller til dokumentation af den årlige driftstid.
17. Den årlige driftstid skal være mindst 4.380 timer.

18. Gyllekølingsanlægget skal være forsynet med et trykovervågningsssystem, en alarm samt en sikkerhedsanordning, der i tilfælde af lækage stopper gyllekølingsanlægget. Gyllekølingsanlægget må ikke kunne genstarte automatisk.
19. Vedligeholdelse af gyllekølingsanlægget skal ske i overensstemmelse med producentens vejledning. Vejledningen skal opbevares på husdyrbruget.
20. Ved udskiftning af varmepumpen, skal dokumentation for køleeffekt på gyllekøleanlægget indsendes til tilsynsmyndigheden før anlægget tages i drift.

Egenkontrolvilkår fremgår af afsnit 9.

## 8.2 Renere teknologi

*Ansøgers redegørelser for anvendelsen af renere teknologi fremgår af miljøansøgningen.*

### **Beskrivelse og vurdering**

#### *BAT – forbrug af vand og energi*

Det er BAT at registrere og minimere vandforbrug. Hvis den ansvarlige for husdyrbruget jævnligt kontrollerer rørledninger og installationer vil det sikre, at ledelsen i hverdagen har fokus på energieffektivitet og vandbesparelse. Den ansvarlige for husdyrbruget vil få en forøget chance for hurtigere at opdage eventuelle lækager og dermed få disse repareret hurtigst muligt.

Derfor stiller Struer Kommune vilkår om dette.

Struer Kommune anbefaler at husdyrbruget bliver gennemgået med henblik på at finde mulige besparelser på elforbrug og andre energikilder samt for at få fokus på hensigtsmæssigt management i forbindelse med forbruget af energi. Dette kan med fordel ske i samarbejde med en energikonsulent fra husdyrbrugets energiselskab.

Når der skal udskiftes lyskilder og teknisk udstyr, vil det være renere teknologi at skifte til lavenergibelysning og energibesparende udstyr.

Struer Kommune vurderer på baggrund af redegørelsen i miljøansøgningen, beregningerne i ansøgningsskemaet og ovenstående vurderinger, at husdyrbruget anvender den bedste tilgængelige teknik set i forhold til, hvad der er praktisk og økonomisk muligt i branchen og i forhold til den miljøgevinst, der kan dokumenteres opnået ved brug af den pågældende teknik.

### **På baggrund af ovenstående er der stillet følgende vilkår:**

21. For at undgå unødigt spild af vand og energi skal det ved jævnlig kontrol af rørledninger og installationer sikres, at disse er intakte og velfungerende.
22. Ved udskiftning af lyskilder og teknisk udstyr i anlægget, skal der skiftes til lavenergibelysning og energibesparende udstyr i det omfang, det er foreneligt med de tekniske, økonomiske og dyrevelfærdsmæssige forhold.

## 9. Egenkontrol og dokumentation

Af dette afsnit fremgår det, hvilke dokumenter og registreringer, som husdyrbruget fremover skal opbevare og eventuelt fremvise for tilsynsmyndigheden for at dokumentere at vilkårene i tilladelsen er overholdt.

### **Beskrivelse og vurdering**

#### *Farligt affald*

For at sikre at farligt affald bliver afleveret de rigtige steder, er der stillet vilkår om opbevaring og fremvisning af kvitteringer for afleveringen.

#### *Fluegener*

For at sikre naboer mod væsentlige fluegener, er der stillet vilkår om, at der ved væsentlige fluegener som følge af husdyrbruget, kan stilles krav om, at der skal føres en journal for, hvordan og hvornår fluebekæmpelsen bliver foretaget.

### **På baggrund af ovenstående stilles følgende vilkår:**

#### **Farligt affald**

23. Kvitteringer for aflevering af farligt affald skal opbevares på husdyrbruget i minimum 3 år og kunne fremvises for tilsynsmyndigheden.

#### **Væsentlige fluegener**

24. Hvis tilsynsmyndigheden konstaterer, at der er så væsentlige fluegener, at det er nødvendigt med særlige tiltag, kan tilsynsmyndigheden stille krav om, at der skal føres en journal over fluebekæmpelsen. Indholdet af journalen aftales med tilsynsmyndigheden.

#### **Gyllekøling**

25. Der skal indgås skriftlig aftale med en godkendt montør med VPO-certifikat eller tilsvarende certificering om kontrol og service af gyllekølingsanlægget mindst én gang årligt
26. Den årlige kontrol og service af anlægget skal minimum bestå af følgende:
- Afprøvning og funktionssikring af trykovervågningssystemet, alarmer og sikkerhedsanordningen,
  - Kontrol af kølekredsens ydelse
- Aflæsning og registrering af driftstimer.
27. Enhver form for driftsstop skal noteres i en logbog med angivelse af årsag og varighed.
28. Registreringen fra logbogen, den skriftlige kontrolaftale, de årlige kontrolrapporter samt øvrige servicereporter, skal opbevares på husdyrbruget i mindst fem år og forevises på tilsynsmyndighedens forlangende.



## **10. Grænseoverskridende virkninger**

---

Godkendelses- og tilladelsesmyndigheden skal foretage en vurdering af, om det ansøgte indebærer en risiko for grænseoverskridende virkninger. Ifølge IE-direktivet har et anlæg grænseoverskridende virkninger, hvis anlægget kan få en betydelig negativ indvirkning på miljøet i en anden EU-medlemsstat.

Struer Kommune vurderer, at det ansøgte, på grund af afstanden og projektets størrelse, ikke vil give anledning til væsentlige virkninger eller grænseoverskridende virkninger på miljøet i en anden EU-medlemsstat.



## **Bilagsoversigt**

---

- Bilag 1    Situationskort
- Bilag 2    Produktionsarealer
- Bilag 3    § 3 natur, Natura 2000, kategori 1- og 2-natur
- Bilag 4    Miljøansøgning fra ansøger



## Bilag 1 Situationskort



## Bilag 2 Produktionsarealer



Stalde og produktioner						
Staldnavn	Staldstørrelse (m <sup>2</sup> )	Ventilation	Kildehøjde	Produktion	Antal måneder udegående	Produktionsareal (m <sup>2</sup> )
Ansøgt drift						
Smågrisestald 1-8	1958	Mekanisk ventilation	6 m	(#470705) Flexgruppe: Alle svin; 25-49 % fast gulv	0	1476
Poltestald	153	Mekanisk ventilation	6 m	(#470708) Flexgruppe: Alle svin; 25-49 % fast gulv	0	118
Sum						1594

### Dyretype og staldsystemer som indgår i flexgruppen

Alle svin; 25-49 % fast gulv

Søer, drægvende. Kassestier, delvis spaltegulv

Søer, galde og drægvige. Individual opstaldning, delvis spaltegulv

Søer, galde og drægvige. Løsgående, delvis spaltegulv

Smågrise. Toklimestald, delvis spaltegulv

Slagtesvin. Delvis spaltegulv, 25 - 49 % fast gulv

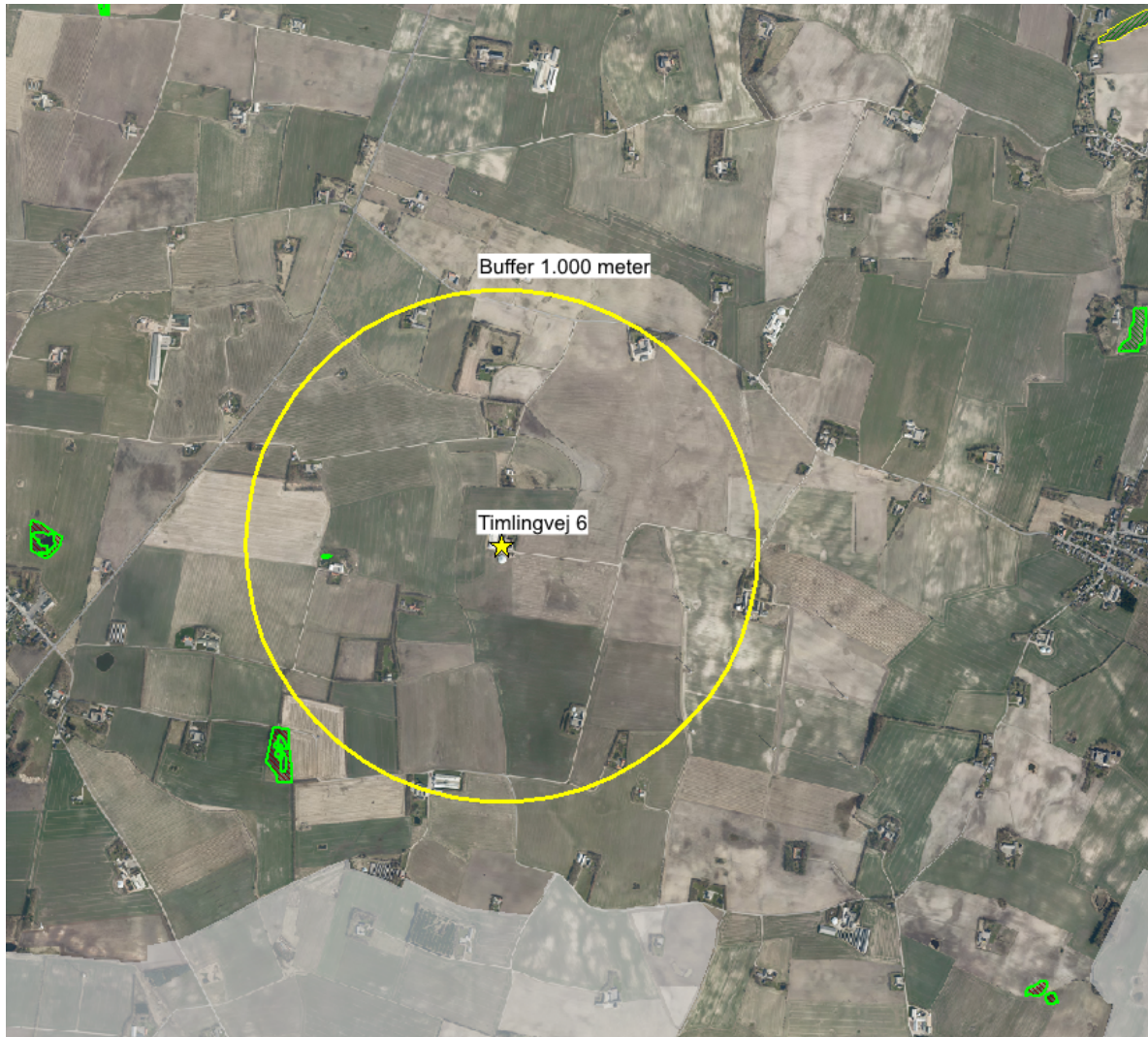
### Opmåling af stalde og produktionsareal:

Stald	Gulv	Bredde	Længde	Gang (m <sup>2</sup> )	Foder (m <sup>2</sup> )	Prod. areal	Totalareal
Smågrise 1	Delvis sp.	15,6	20	21	5	286	312
Smågrise 2	Delvis sp.	14,6	6	6	2	80	88
Smågrise 3	Delvis sp.	15,6	20	21	5	286	312
Smågrise 4	Delvis sp.	14,6	6	6	2	80	88
Smågrise 5	Delvis sp.	15,6	20	21	5	286	312
Smågrise 6	Delvis sp.	15,6	6	6	2	86	94
Smågrise 7	Delvis sp.	15,6	20	21	5	286	312
Smågrise 8	Delvis sp.	15,6	6	6	2	86	94
<b>Total i smågrisestalde</b>						<b>1.476</b>	
Polte	Delvis sp.	7,0	22	32	4	118	154
<b>Total i alt</b>						<b>1.594</b>	

Ansøger har forestået opmåling af produktionsareal og beskrivelse af gulvtyper.



I driftsbygningerne er der også gangarealer, hvor dyrene kortvarigt kan opholde sig i forbindelse med flytning, men idet dyrene ikke har fri adgang hertil, er de ikke medtaget i produktionsarealet. I henhold til husdyrgodkendelsesbekendtgørelsens § 38 vil disse arealer blive rengjort maksimalt 4 timer efter, der har været dyr på dem (daglig adgang) eller 12 timer efter, der har været dyr på dem (ikke daglig adgang).

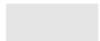
## Bilag 3 § 3 natur, Natura 2000, Kategori 1- og 2- natur




### Tegnforklaring

#### Kategori 1-natur

-  Kategori1\_Habitatnatur
-  Kategori1\_Heder\_overdrev

 Arealer udenfor kommunegrænsen

#### Kategori 2-natur

-  Kategori 2-Hede (4)
-  Kategori 2-Overdrev (32)

#### Kategori 3-natur

-  Hede (8732)
-  Mose (48483)
-  Overdrev (16544)





## Bilag 4 Miljøansøgning

# Tekstbilag til ansøgning

Miljøansøgning §16b for husdyrbruget "Vester Timling"  
Timlingvej 6  
7600 Struer



**FJORDLAND.**

Skive 9615 3000 Thisted 9618 5700 Lemvig 9663 0544

[www.fjordland.dk](http://www.fjordland.dk)

